

Memoria Social 2000 - 2001



100
años

CENTENARIO IBERDROLA



IBERDROLA

Memoria Social
2000 - 2001



IBERDROLA





Memoria Social 2000 - 2001





Cuando el 19 de Julio de 1901 se constituyó Hidroeléctrica Ibérica, origen de la actual **IBERDROLA**, la empresa asumió un compromiso social con su entorno, que hoy continúa vigente, basado en el respeto al medio ambiente, en la potenciación de lo autóctono, en la promoción de la formación, en la incentivación de la innovación y la tecnología, y en la ayuda a la defensa de nuestro patrimonio artístico y cultural, y que, desde aquel primer instante fundacional, pasó a formar parte del modo de hacer de nuestra empresa, en una labor continua de apoyo a entidades culturales, educativas, de investigación o de carácter social.

En esa labor ha estado siempre presente la misma ilusión que nos llevó a trasladar piedra a piedra la Iglesia visigótica de San Pedro de la Nave, actuación pionera en su tiempo que abrió un nuevo camino, seguido posteriormente por otras entidades, para la preservación del patrimonio monumental; los puentes de Alconétar y Guijo de Granadilla y los basamentos y el pórtico de la curia romana de Talavera la Vieja, para impedir que todos estos monumentos quedaran anegados con motivo de la construcción de los diversos embalses. O el cuidado con el que se restauró el Convento gótico de San Benito de Alcántara, hoy sede de la Fundación del mismo nombre, de la que **IBERDROLA** es socio fundador; del puente romano de Alcántara; del Cenobio de Santa María La Verde, del siglo XV, en Aldeadávila; o de la casa de Santa María, en Madrigalejo, lugar en el que la muerte llamó al Rey Fernando el Católico.

El entusiasmo que nos permitió levantar las Escuelas del Esla, en Zamora, Manises, en Valencia, o "Emilio Usaola", en San Agustín de Guadalix, donde se han forjado los profesionales de **IBERDROLA**, se ha ayudado a madurar a los hijos de nuestros empleados durante los periodos veraniegos o se ha facilitado, ya recientemente en el último centro citado, que personas ajenas a **IBERDROLA** mejorasen sus conocimientos.

Todo esto no es sino una pequeña muestra de los resultados del compromiso social aceptado por **IBERDROLA**; resultados que han sido posibles gracias a esas virtudes: ilusión, cuidado, tesón, entusiasmo, entre otras, de las que permanentemente hacemos gala, demostrando que una empresa empeñada por conquistar el futuro en un mundo competitivo y complejo puede dedicar una mirada de respeto hacia la sociedad, de la que orgullosamente se siente parte integrante, y escuchar y atender las crecientes exigencias de nuestros clientes, nuestros inversores, nuestro personal, las Administraciones y las entidades sin ánimo de lucro, que entienden que las empresas deben responder de todas aquellas acciones que influyen en el entorno social, económico y medioambiental de la sociedad en la que viven.



Estamos convencidos de que los proyectos de dimensión local prevalecerán sobre otros más complejos. Que resultará cada vez más importante invertir en los individuos, en su formación y cualificación. Que ninguna empresa debe sentirse ajena al problema del desempleo. Que nuestros clientes nos juzgarán tanto por nuestra cuenta de resultados como también por nuestro compromiso con la sociedad. Y que la consecución del bienestar social, la puesta en valor de la riqueza cultural y la vertebración de la sociedad civil son las tres causas fundamentales en las que debemos implicarnos como consecuencia de ese compromiso.

De todo lo anterior, aunque con otras palabras, hablan las obras sociales en las que interviene el Grupo **IBERDROLA**: patrocinio cultural, apoyo a la educación y la formación, compromiso con la defensa del medio ambiente, presencia en el desarrollo de la innovación tecnológica, o decidido impulso de programas de lucha contra la pobreza y la exclusión; tanto en nuestro país como en Iberoamérica. En este sentido, cabe resaltar nuestra participación, como patrono, en la Fundación Carolina, de la que forman parte destacados representantes de países iberoamericanos, del Estado Español y de las empresas españolas con presencia e implantación en Iberoamérica y que tiene como objetivos la promoción de las relaciones culturales y la cooperación en los ámbitos científico y educativo entre España y los países de la Comunidad Iberoamericana. No son sólo continuación de las realizaciones pasadas sino preámbulo de las que desarrollaremos en el futuro; un mañana marcado por nuestros cien años de existencia.

En fecha tan señalada queremos hacer partícipe a la Sociedad de lo que representa la presencia de **IBERDROLA** a lo largo de este dilatado período de tiempo. Y qué mejor manera que hacerlo con algo inherente a nuestra razón de ser: la energía eléctrica. Con ella iluminamos y damos realce a edificios y monumentos emblemáticos de cada una de las comunidades en las que nos hallamos presentes. El programa de iluminaciones, iniciado en julio de 2001 con la Basílica de Begoña, en Bilbao, y del Monasterio de San Lorenzo de El Escorial, en Madrid, será el eje sobre el que, a lo largo del año, pivotarán nuestras actuaciones de patrocinio y mecenazgo conmemorativas del Centenario de **IBERDROLA**.

Al presentar esta MEMORIA SOCIAL, que recoge nuestras más significativas actuaciones de colaboración con el entorno en el bienio 2000-2001, manifiesto la firme convicción de **IBERDROLA** de que la labor de sus empresas no se limita solamente al negocio o negocios, útiles para la sociedad, que legitiman su presencia en el mercado; sino que también, se justifica cuando revierte desinteresadamente al conjunto



de la Sociedad a la vez que establece con ella estrechos y poderosos vínculos que no necesariamente han de estar ligados a la ineludible consecución del beneficio.

Confío en que el Grupo **IBERDROLA**, además de trabajar con rigor, con calidad, con eficacia en las distintas áreas de su creciente presencia corporativa, haya sabido cumplir con dicha convicción estando cerca de las personas, conociendo sus inquietudes, escuchando sus necesidades, dando algunos pasos en el camino hacia su solución.

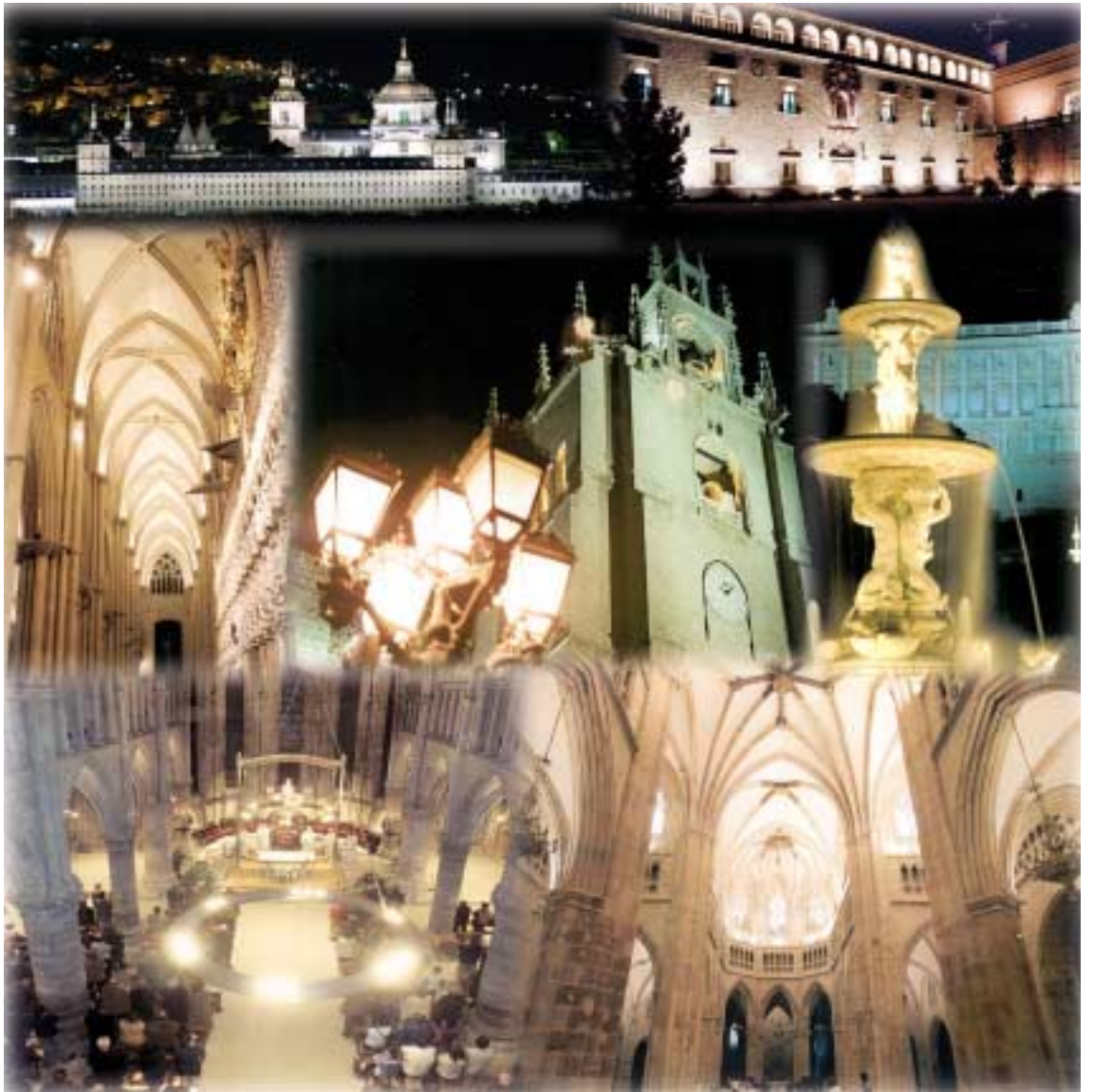
Estas convicción y confianza han inspirado los esfuerzos de todas las gentes de **IBERDROLA** que han hecho posible esta tarea.

Ignacio S. Galán
Vicepresidente y Consejero Delegado
de IBERDROLA





Arte y Cultura	10
Desarrollo Sostenible	28
Desarrollo Regional	36
Educación y Formación	44
Innovación Tecnológica	54
Solidaridad	62
Actividades en Iberoamérica	68





Arte es la sublime conjunción de una idea y su desarrollo en un entorno equilibrado y armónico; cultura, el uso del conocimiento adquirido para mejor vivir y comprender

*“Ars longa, vita brevis”. El conocido proverbio latino que contrapone la perdurabilidad del arte con la fugacidad de la vida, podría servir de lema de la voluntad de **IBERDROLA** de patrocinar la cultura, contribuyendo así al enriquecimiento de la Sociedad. Lo hace con su decidido apoyo a la creación y recuperación del patrimonio artístico –eligiendo monumentos de gran valor arquitectónico y de especial significación histórica y económica-; a variadas formas de expresión cultural ligadas en ocasiones a la presentación a la Sociedad de historia, costumbres y tradiciones; y del fomento y popularización de las bellas artes, en especial la pintura y la música.*

*En el pasado, los monarcas, la nobleza, los dignatarios eclesiásticos o la burguesía asumieron la condición de mecenas del arte y la cultura, haciendo posible obras inmortales. Hoy, y de ello ha sido consciente **IBERDROLA** desde su creación, ya hace cien años, las grandes empresas figuran entre los continuadores de esa tarea financiando, al margen de sus obligaciones básicas de rentabilidad y eficiencia, actividades destinadas a alimentar las necesidades culturales y artísticas de la Sociedad a la que sirven.*

*Estas actuaciones de patrocinio y mecenazgo se realizan en ocasiones por la propia **IBERDROLA** o por empresas del Grupo, en otras por medio de las diferentes fundaciones en las que participa, y muchas veces en colaboración con Instituciones Públicas y Privadas, sintiéndose especialmente orgullosa de las actuaciones de realce y puesta en valor de edificios y conjuntos arquitectónicos a través de su iluminación, a las que aporta su tecnología y experiencia, ligando nuestra vocación de mecenazgo con lo más definitorio de nuestra labor empresarial, la energía eléctrica.*



PATRIMONIO HISTÓRICO ARTÍSTICO

La acumulación de monumentos en España hace imposible su sostenimiento y conservación con los recursos públicos. Por eso, las labores realizadas por **IBERDROLA** para promover la conservación, restauración y recuperación del

● *Las labores realizadas por IBERDROLA para promover la conservación, restauración y recuperación del patrimonio artístico, representan uno de los campos preferentes de la actividad sociocultural de nuestra empresa*

●

patrimonio histórico-artístico, representan uno de los campos preferentes de la actividad sociocultural de nuestra Empresa y expresan el interés que despierta en nuestro Grupo la preservación del pasado sin perder de vista el desarrollo del presente de un país que, como el nuestro, puede mostrar con orgullo una de las mayores riquezas monumentales, artísticas, y culturales del mundo.



Iluminación del Palacio Arzobispal de Alcalá de Henares. Madrid

Nuestros antepasados

El futuro está condicionado por el presente y éste, a su vez, por el pasado. Conocer las costumbres, las formas de trabajo de nuestros antepasados, los monumentos que construyeron,... nos ayuda a entender la evolución de la Sociedad. El territorio peninsular es un magnífico laboratorio para el estudio de los hábitos y modos de vida de las pasadas generaciones y del desarrollo de la cultura y el arte. **IBERDROLA**, conocedora de este



Excavaciones de Atapuerca. Burgos

hecho, ha colaborado en varias iniciativas llevadas a cabo durante los dos últimos años, tanto para el estudio y conocimiento del rico pasado arqueológico de nuestro país como para la comprensión de nuestra historia.

IBERDROLA colabora con los descubrimientos realizados en los yacimientos de Atapuerca, que representan el primer vestigio histórico encontrado de la presencia del hombre en la Península Ibérica y en Europa, mediante el Convenio suscrito con la Universidad de Burgos. Las excavaciones de Atapuerca, declaradas Patrimonio de la Humanidad por la UNESCO en el año 2000, constituyen un legítimo orgullo para nuestra empresa, tanto por los espectaculares resultados que de ellas se han obtenido como por las inmensas posibilidades que todavía encierran sus yacimientos.

Sin la trascendencia de los hallazgos de Atapuerca, dicho sea sin restarles la importancia que tienen, consecuencia del período que reflejan los útiles y construcciones descubiertos, es preciso hacer mención a las excavaciones que se realizan en el yacimiento de Tiermes, situado en la localidad soriana de Montejo de **Tiermes**, con el apoyo de **IBERDROLA**. Los hallazgos encontrados hasta el momento de notables restos de distintas civilizaciones del período comprendido entre el Neolítico y la época medieval, pasando por la Edad de Bronce o del atractivo mundo celtíbero, lo sitúan entre los conjuntos arqueológicos de mayor relevancia de nuestro país.

IBERDROLA, no se conforma con impulsar económicamente las excavaciones arqueológicas más importantes de la península, sino que, cuando tiene indicios de la existencia de restos de culturas primitivas en terrenos de su propiedad, presta todo su apoyo para que se pueda poner al descubierto la riqueza arqueológica existente. Este es el caso de las excavaciones al aire libre que se llevan a cabo junto a la presa de Azután, en terrenos de su propiedad, dentro del término municipal de Alcolea del Tajo, en la provincia de Toledo. Los trabajos realizados hasta el momento

han permitido fijar en unos 350.000 años la antigüedad del yacimiento, denominado **Puente Pino**, del período achelense perteneciente al Paleolítico Inferior, y han puesto al descubierto concentraciones notables de útiles achelenses, muy bien conservados. Todo ello le otorga la categoría de yacimiento único en Castilla-La Mancha, fuente de enormes posibilidades en la futura obtención de información del medio físico del período mencionado.

El interés de **IBERDROLA** en la difusión del conocimiento histórico se ha extendido a épocas más recientes mediante la colaboración en tres exposiciones de muy similares características. Nos referimos a las muestras “La Rioja. Tierra abierta”, “RemembranZa” y “La Luz de las Imágenes”.

En la exposición “**La Rioja. Tierra abierta**”, en el marco de la Catedral de Calahorra, se hizo un repaso histórico de La Rioja, desde la prehistoria hasta nuestros días, a través de tallas y pinturas de gran valor que requerían un tratamiento especial de iluminación, que **IBERDROLA** financió, y en el que se utilizaron diversos elementos y técnicas que consiguieron un gran impacto en los visitantes, cuya afluencia superó las expectativas más optimistas.

Como viene siendo tradicional, **IBERDROLA** patrocinó en la edición correspondiente al año 2001 de la Exposición **Las Edades del Hombre**, que, bajo el título “*RemembranZa*”, se ha celebrado en Zamora divulgando con notable éxito nuestra historia y nuestro pasado a través del rico legado artístico de la diócesis zamorana. La magnífica muestra de arte religioso ofreció a los visitantes un gran tesoro artístico, con cerca de 400 piezas, que puso de manifiesto no sólo la riqueza cultural de esta Comunidad, sino también usos y costumbres ya desaparecidos.

En la misma línea, dentro del ámbito de las diócesis de la Comunidad Valenciana, la Fundación **La Luz de las Imágenes**, de la que **IBERDROLA** forma parte desde su constitución,



Las Edades del Hombre. Zamora



ha continuado mostrando al público los tesoros artísticos de las iglesias valencianas. Iniciado este proyecto en 1999 con una exposición en la



Claustro de la Catedral de Santiago. Bilbao

Catedral de Valencia, se ha llevado a cabo una segunda muestra en la Catedral de Segorbe, para la que las iglesias de la diócesis de Segorbe-Castellón, principalmente, han cedido más de 600 piezas y objetos artísticos del período comprendido entre finales del siglo XIV y las primeras décadas del siglo XIX.

● ***IBERDROLA ha cedido la Iglesia de San Miguel, que formaba parte de su patrimonio, al ayuntamiento de Salce de Sayago (Zamora) para su restauración con fondos de la Unión Europea***



Recuperación de Monumentos

Una referencia básica de las actuaciones de ayuda a la conservación y recuperación del patrimonio artístico que lleva a cabo **IBERDROLA** la constituye

su continuado apoyo tanto a la restauración de monumentos, como al acondicionamiento de los mismos mediante iniciativas de diferente índole y enjundia.

Dentro del primer grupo, cabe destacar la participación directa de nuestra Empresa en la sustitución de la valla del **Asilo de San Juan Bautista** (Valencia), que impedía la visión de un bello edificio modernista construido en el año 1870, por una reja realizada dentro del mismo estilo de sus herrajes y ventanas. En colaboración con la Fundación Blasco de Alagón se ha participado en la recuperación de un **complejo industrial en Morella** (Castellón), representativo de la edificación industrial de principios del siglo XX y declarado de carácter protegido; y en la conclusión de las obras del Campanario de la Iglesia de San Pedro Apóstol, del Grao de Castellón, con la donación de una de las campanas.

Las **fuentes de Los Tritones y Las Conchas**, situadas en los Jardines del Campo del Moro del Palacio Real de Madrid, lugar emblemático de la capital de España, constituyen dos conjuntos escultóricos con excepcionales valores artísticos, sentimentales y culturales, y la imagen viva de un espacio de gran significación para la Historia de España. Su situación de deterioro animó a **IBERDROLA** a llevar a cabo no sólo su restauración artística, sino también su consolidación estructural, dotándolas, además, de una nueva instalación hidráulica y de iluminación ornamental.

IBERDROLA no sólo ha promovido la recuperación de importantes obras arquitectónicas, sino que también ha cedido alguno de los monumentos que forman parte de su patrimonio, como es el caso de la Iglesia de San Miguel, donada al Ayuntamiento de Salce de Sayago en Zamora, para su recuperación y restauración con fondos de la Unión Europea.

IBERDROLA ha procedido al soterramiento de sus tendidos eléctricos en los entornos de la

Iglesia de San Juan de Ortega, en Barrios de Colina, construida en el siglo XII, y de la **Colegiata de Santa María del Manzano**, del

●
Una de las más significativas iluminaciones realizadas gracias a la cooperación de IBERDROLA ha sido la de las Fuentes de los Tritones y las Conchas, en los Jardines del Campo del Moro. Su inauguración fue presidida por S.A.R el Príncipe de Asturias

●
siglo XIII, en Castrogeriz, ambas en la provincia de Burgos, lo que ha permitido resaltar aún más, si cabe, la importancia monumental de ambos edificios. Asimismo, se han acondicionado los tendidos eléctricos en el Parque **Temático de Réplicas de Arquitectura Mudéjar**, en Olmedo (Valladolid); este parque responde a una

interesantísima iniciativa que permite dar a conocer, mediante reproducciones a escala, la particular belleza de algunos de los más importantes monumentos artísticos castellano leoneses de estilo mudéjar.

ILUMINACIÓN DE MONUMENTOS

Como ya se ha señalado, **IBERDROLA** se siente especialmente cualificada y extraordinariamente orgullosa de la labor desarrollada en materia de iluminación de obras singulares del patrimonio artístico español. Junto a la restauración y acondicionamiento de edificios históricos, y continuando con la línea iniciada en años anteriores en el Palacio de Villena, de Valladolid, en las catedrales de Valencia y Palencia y en el Palacio Arzobispal de Alcalá de Henares, se ha llevado a cabo una intensa labor dirigida a la iluminación de importantes monumentos en las distintas Comunidades en las que nuestra Empresa desarrolla su actividad.

De las muchas iluminaciones realizadas gracias a la cooperación de **IBERDROLA**, las más significativas han sido las de las **fuentes de Los Tritones y Las Conchas** en los Jardines del Campo del Moro del Palacio Real de Madrid, culminando con ello su restauración, cuya inauguración fue presidida por S.A.R. el Príncipe de Asturias. También en la Comunidad de Madrid, se ha realizado una impresionante ambientación luminosa en el **Monasterio de San Lorenzo de El Escorial**. Esta última, formando parte de los actos conmemorativos del Centenario de **IBERDROLA**, ha recibido los más halagadores elogios de críticos y expertos.

Ambas inauguraciones tuvieron como colofón la celebración de sendos conciertos. En la de la restauración y posterior iluminación de las fuentes del Palacio Real de Madrid, el concierto fue ofrecido por el Grupo de Metales y Percusión de la Orquesta Sinfónica de Radiotelevisión



Fuente de los Tritones, Palacio Real. Madrid

Española; y en la de San Lorenzo del Escorial, el concierto fue interpretado por Ramón González de Amézua en los nuevos órganos de la Basílica del Monasterio.

La iglesia dedicada a Nuestra Señora de los Ángeles de Madrid, conocida comúnmente como **San Francisco el Grande**, es otro de los



Iluminación de la Catedral de Toledo

monumentos que **IBERDROLA** ha contribuido a realzar mediante su iluminación interior, en este caso en colaboración con La Obra Pía y con el Instituto del Patrimonio Histórico Artístico Español. Construida en la segunda mitad del siglo XVIII; su cúpula de 33 metros de diámetro interior es sólo inferior a la de San Pedro del Vaticano y a la del Panteón de Agripa de Roma, y sus frescos y lienzos constituyen una muestra de arte de incalculable valor.

La Catedral de Toledo, brillante ejemplo de la arquitectura gótica, no podía quedar fuera de esta iniciativa, que fue acometida por **IBERDROLA** en colaboración con la Fundación de Cultura y Deporte de Castilla-La Mancha y el Cabildo de esa Catedral, complementándose con la imprescindible renovación de la instalación eléctrica. A su inauguración, que contó con la presencia del Presidente de la Junta de Comunidades de Castilla-La Mancha, asistieron el Cardenal Primado de Toledo y el Presidente y el Consejo de Administración de **IBERDROLA**, concluyendo el acto con la celebración de un concierto en la Catedral, en el que Enrique Morente y la Coral Salvé de Laredo interpretaron una Misa Flamenca.

El conjunto monumental que constituye la **plaza del Cardenal Belluga de Murcia** ha sido realizado mediante la iluminación de las fachadas de los principales edificios que la forman: El Palacio Episcopal y la Catedral, siendo esta última, una de las muestras más singulares del barroco español. En ambas iluminaciones nuestra empresa colaboró con el Obispado de Cartagena-Murcia y el Ayuntamiento de Murcia, finalizando los actos de inauguración con dos conciertos ofrecidos, respectivamente, por la Orquesta Sinfónica de la Región de Murcia, acompañada de la Coral Crevillentina y por la Orquesta de Cámara Amicitia.

Dos históricas vías de comunicación que cruzan Castilla y León, muy diferentes pero igualmente importantes, han sido incluidas en el programa de iluminaciones de **IBERDROLA**: El Canal de Castilla y el Camino de Santiago. Con la iluminación ornamental de las esclusas del **Canal de Castilla**, dentro del término municipal de Frómista (Palencia), se realza y reconoce la importancia de esta obra ejecutada en el ocaso del siglo XVIII, sin parangón en las obras civiles realizadas en aquella época, y de especial relevancia histórica y económica para esta región como principal vía de transporte y comunicación

entre el norte y el sur de Castilla y León hasta la llegada del ferrocarril.

●
Dentro de los actos de celebración de su Centenario, IBERDROLA, en colaboración con la Institución Príncipe de Viana, iluminó el interior de la Iglesia Conventual de la Real Colegiata de Roncesvalles, puerta de entrada a España del Camino de Santiago
●

El Camino de Santiago ha sido objeto de dos actuaciones a lo largo de su recorrido por las regiones donde opera **IBERDROLA**: En Castilla y León, de acuerdo con el **Plan de Iluminación de Monumentos del Camino de Santiago** en su tramo castellano-leonés elaborado por la Sociedad de Promoción de Turismo y la Consejería de Industria, Comercio y Turismo de la Junta de Castilla y León, con objeto de que los peregrinos puedan disfrutar en cualquier momento de las iglesias que lo pueblan, se han completado los trabajos de iluminación en las iglesias de **San Tirso y San Lorenzo en Sahagún** (León), y las ya citadas de **Castrojeriz y Barrios de Colina** (Burgos).

En Navarra, en colaboración con el Gobierno de la Comunidad a través de la Institución Príncipe de Viana, **IBERDROLA** ha realizado la iluminación interna de la Iglesia Conventual de la **Real Colegiata de Roncesvalles**, del siglo XIII, puerta



Colegiata de Roncesvalles iluminada. Navarra

de entrada a España del Camino de Santiago, cuya inauguración se celebró, también dentro de los actos de nuestro Centenario, en medio de gran expectación popular.

Entre las actuaciones realizadas por **IBERDROLA** en el País Vasco se encuentran la iluminación, tanto interior como exterior, de la **Catedral de Santiago** y de la Basílica de Nuestra Señora de Begoña, edificios emblemáticos de la capital vizcaína. El primero, de estilo gótico, es una



Iluminación de la Catedral de Santiago. Bilbao



construcción simbólica en la Villa, ya que sus primeros cimientos coinciden con el nacimiento de la ciudad en el siglo XIV. En el caso de la **Basílica de Begoña**, por ser referencia ineludible en sentir de los bilbaínos. También en esta ocasión la inauguración de la iluminación de esta Basílica, realizada con motivo del Centenario de **IBERDROLA**, finalizó con la audición de un



Iluminación de la Basílica de Ntra. Sra. de Begoña. Bilbao

concierto ofrecido por el pianista de fama internacional Joaquín Achúcarro en el Palacio Euskalduna de Bilbao.

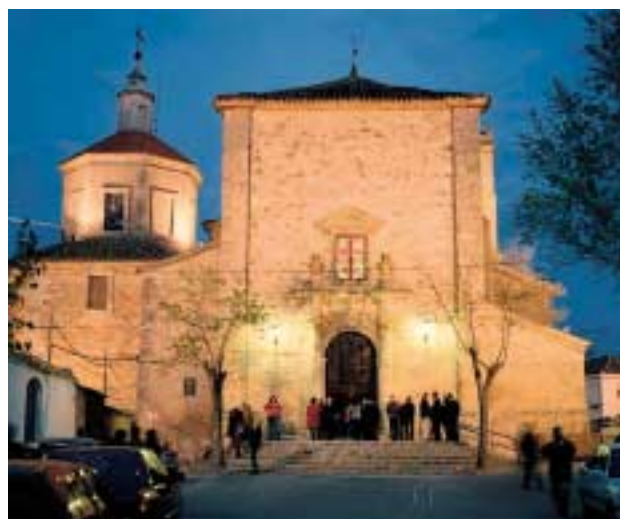
●
En Alcántara (Extremadura), en cuyo término municipal se encuentra la Central Hidroeléctrica José María Oriol, se financió la iluminación parcial del Convento de San Benito, importante obra arquitectónica de estilo gótico

●
En Extremadura, en la villa de Alcántara, en cuyo término municipal se encuentra la Central Hidroeléctrica José María de Oriol, una de las de mayor potencia instalada de **IBERDROLA**, se ha

financiado la iluminación parcial del **Convento de San Benito**, importante obra arquitectónica de estilo gótico que data del siglo XVI y que en la actualidad es sede de la Fundación San Benito de Alcántara, de la que **IBERDROLA** es Socio Fundador. Con ello se continuó la iniciativa que se iniciara en años precedentes con la iluminación del Puente Romano de Alcántara, de singular importancia estratégica en las comunicaciones con la Lusitania, y que continuará en un futuro, tras la firma de un convenio para iluminación de la Basílica de Nuestra Señora de Guadalupe

En Asturias, se ha patrocinado la recuperación e iluminación de dos monumentos emblemáticos para la cuenca del río Nalón, de indudable importancia minera, los de **La Carbonera**, en el pueblo de Sama, y el de **Don Pedro Duro**, en La Felguera.

Otros monumentos en los que, con la colaboración de **IBERDROLA**, se ha realizado una iluminación artística, siempre respetuosa con su entorno, son la **Iglesia de Sisante**, en Cuenca, monumento nacional; el **Museo de los Concilios**, con sede en la Iglesia de San Román de Toledo y los accesos al **Teatro Romano de Cartagena**, en colaboración con el Ayuntamiento de esta ciudad.



Iluminación de la Iglesia de Sisante. Cuenca

ARTES PLÁSTICAS

Las artes son actividades destinadas a la producción de objetos portadores de valores estéticos que despiertan ecos y resonancias singulares en la sensibilidad humana. Dentro de ellas, las artes plásticas –pintura, escultura, arquitectura- privilegian determinadas formas, colores y estructuras, fuente de valor estético. El patrocinio de las artes plásticas por **IBERDROLA** se ha encaminado, en buena medida, hacia los premios y concursos, complementándose con el apoyo a exposiciones realizadas por prestigiosos museos o realizadas en edificios de valor arquitectónico propio.

La más popular de las artes plásticas, la pintura, ha protagonizado un buen número de las actuaciones de **IBERDROLA** en su contribución al conocimiento y desarrollo del arte y la cultura. Esa colaboración se ha dirigido, prioritariamente, a incentivar la creación artística y la expresión cultural, con especial atención a la promoción de

● *Cita imprescindible dentro de la vida cultura extremeña es el Premio de Pintura que anualmente convocan IBERDROLA y la Universidad Extremeña* ●

los artistas noveles, y a facilitar el acceso a la obra de artistas de reconocido prestigio mediante el patrocinio de muestras monográficas de un pintor, de una época o de un estilo pictórico.

Certámenes y Premios

En el capítulo de los premios se ha de destacar la colaboración de **IBERDROLA**, ya habitual, con el Ayuntamiento de Rionegro del Puente (Zamora), en la organización del **Premio Hispanoamericano de Pintura Joven Diego de Losada**, que ha alcanzado la XVI edición, en la que también se han concedido galardones en las modalidades de poesía y fotografía.

En el marco del Convenio de Colaboración suscrito con la Universidad de Castilla-La Mancha, se ha convocado el **Certamen Artístico Anual de Pintura** de carácter nacional, que ha alcanzado su VI Edición.

En la Comunidad Valenciana, cuna de importantes pintores, se ha patrocinado por cuarto año consecutivo, el **Premio de Pintura Salón de Otoño Ateneo Mercantil** con elevada participación. Asimismo, se ha convocado el **Premio de Pintura Universidad Miguel Hernández** de Elche como consecuencia del convenio formalizado con la citada universidad.

Como apoyo a los nuevos valores pictóricos, se han celebrado las IX y X ediciones del **Certamen de Pintura IBERDROLA-Universidad de Extremadura**, incluido entre las actividades





contempladas en el Convenio firmado por nuestra Empresa con dicha Universidad. Este Premio se ha convertido en una cita imprescindible dentro de la vida cultural extremeña.

La promoción de la pintura entre los más jóvenes se ha realizado a través del Concurso de Pintura convocado en colaboración con el Ayuntamiento de Pamplona.



EXPOSICIONES

Complemento ineludible de los certámenes y premios, las exposiciones nos muestran la obra de los artistas ya consagrados, bien en solitario o junto con otros artistas, dentro de un estilo o época. La participación en el desarrollo y la organización de importantes exposiciones ha sido especialmente relevante en la Comunidad Valenciana a través del convenio de colaboración

suscrito con el Instituto Valenciano de Arte Moderno, habiéndose patrocinado las exposiciones "*Ramón Gaya. El pintor de las ciudades*", que reunió una importante parte de la obra pictórica de este artista murciano, y "*Brasil 1920-1950: De la Antropología a Brasilia*", en la que se dio a conocer una muestra de arte brasileño.

Es preciso destacar el patrocinio de la muestra monográfica que sobre la obra del pintor y escultor vasco, **Agustín Ibarrola**, se celebró en la Iglesia de San Pedro Mártir, en Toledo. En ella, y debido a la especial característica de los trabajos expuestos, fue necesario montar una adecuada iluminación, que también contó con la colaboración de **IBERDROLA**.

El apoyo a las artes plásticas queda patente también con su labor como patrono del **Museo Guggenheim de Bilbao**, donde hemos patrocinado importantes exposiciones: "*De Degas a Picasso: el artista y la cama*", en la que se mostraron obras del impresionismo y del cubismo, y "*Armani*" en la que se dieron a conocer las tendencias de la moda bajo el punto de vista de este genial diseñador italiano, que eleva el diseño de la moda a la categoría de arte. Ambas muestras han sido continuación de las celebradas en años anteriores: "*De Dürero a Rauschenberg: la quintaesencia del dibujo*", y "*China: 5000 años*". Este apoyo a las artes plásticas en el País Vasco se extendió también al **Museo de Bellas Artes** de la capital vizcaína, donde **IBERDROLA** colaboró en la organización de una exposición sobre el pintor italiano del Renacimiento, Caravaggio.

Complemento de las anteriores actuaciones, consciente de la importancia que tiene la imaginería religiosa de la Semana Santa en Castilla y León, **IBERDROLA** ha financiado la restauración del **paso de La Crucifixión**, perteneciente a la Cofradía de Jesús Nazareno obra del maestro imaginero Ramón Álvarez, y la realización de la talla de la imagen del **Cristo Yacente**, obra del artista sevillano Luis Álvarez Duarte, para la Real Cofradía del Santo Entierro.

Las dos tallas participan en las procesiones de la Semana Santa Zamorana.

MÚSICA

Si decíamos que todas las artes son portadoras de valores estéticos que inciden en la sensibilidad humana, ninguna la enriquece tanto como la

●
IBERDROLA contribuye al desarrollo de las tradiciones musicales regionales con actuaciones, tales, como el apoyo a los Certámenes Internacionales de Bandas de Música Ciudad de Valencia y Ciudad de Murcia

música. Ninguna con su capacidad de evocación, ninguna que despierte tan íntimo goce, que nos acerque tanto a la belleza más refinada, que añada mayor valor a la cultura de cada individuo, que nos transporte a cotas más altas de fascinación y encantamiento, no obstante su aparente fugacidad.

En este ámbito, el apoyo de **IBERDROLA** se orientó tanto al patrocinio de conciertos y orquestas, como a la difusión y recuperación de la música de carácter popular. Además, como se ha indicado anteriormente, las inauguraciones de la iluminación de determinados monumentos concluyeron con la celebración de conciertos que resaltaron más, si cabe, la importancia de dichos actos.

En el ámbito de la música clásica el patrocinio se encaminó a la colaboración en la celebración de ciclos musicales y conciertos o recitales conmemorativos. Asimismo, se quiso colaborar con las formaciones sinfónicas y corales, tal fue el caso de la **Orquesta Sinfónica de Castilla y León**, conjunto calificado de excelente por los críticos más exigentes y cuyos conciertos, con el patrocinio de **IBERDROLA**, se celebraron con

notable éxito en las capitales de provincia de esta Comunidad y en los principales auditorios del resto de España. También la **Sociedad Filarmónica de Burgos** gozó del apoyo de **IBERDROLA** para la celebración de alguno de sus conciertos. La colaboración con la música coral se realizó a través del patrocinio de la **Sociedad Coral de Bilbao** y del **Orfeón Donostiarra**.

Dentro de los **ciclos musicales** se participó, en el conocido *Certamen Internacional de Guitarra Francisco Tárrega*, que se celebra todos los años en Benicassim; en los conciertos *Los Clásicos en las Iglesias Valencianas*, celebrados en las iglesias



El Vicepresidente Ejecutivo y Consejero Delegado de IBERDROLA en el Concierto del Centenario. Bilbao

de la ciudad de Valencia, en las representaciones de *"Operas de Verdi"* en Zamora, con motivo de la conmemoración del centenario del fallecimiento del compositor italiano, en la celebración del *Pórtico Musical* de la Semana Santa, también en Zamora y en la *Quincena Musical* de San Sebastián.

La presencia de **IBERDROLA** en la audición de **conciertos conmemorativos** se materializó en los *"Conciertos de Navidad"* ofrecidos por el Orfeo



Denia en Denia, y por la Orquesta Pablo Sarasate en Pamplona, en la organización del *"Concierto en Honor de la Reina de las Fiestas de La Magdalena"*, desde hace trece años bajo el patrocinio de **IBERDROLA**, que contó con la actuación de Ainhoa Arteta, en el año 2000, y con la de los Niños Cantores de Viena, en el 2001 y en la Misa-Concierto celebrada con ocasión de los *"50 Años del Coro Universitario de Valladolid"*.



Con motivo de la iluminación de la Iglesia de San Román, en Toledo, se celebró un ciclo de **conferencias-conciertos** que abarcaron una muestra de la mejor música de nuestro país,

desde la Edad Media al siglo XVII. Se escucharon piezas musicales de la Edad Media, el Renacimiento, el Barroco y el Clasicismo con las que se recorrieron, desde el punto de vista musical, las diferentes formas de vida de las épocas citadas.

Complemento de la colaboración a la difusión de la música clásica, señalamos el patrocinio de las actividades del **Orfeón Arandino**, y de la Asociación Bilbaína de Amigos de la Opera (**ABAO**).

La contribución al desarrollo musical de otras **formaciones de carácter más popular**, aunque de indudable interés, se realizó, principalmente, a través del apoyo a las bandas de música, que tanta tradición y tan elevada calidad tienen en la región levantina, con distintas actuaciones, tales como los **Certámenes Internacionales de Bandas de Música Ciudad de Valencia y Ciudad de Murcia**.

En el Principado de Asturias, se colaboró en la celebración del *"II Festival Internacional de Música Pulsal de Asturias"*, Langreo 2000, organizado por la Orquesta Langreana de Plectro.

Subrayemos, por último, entre las actividades desarrolladas conjuntamente en diversos campos, en los que la música ha estado presente, el patrocinio del *"Festival Internacional de Danza, Música y Teatro"*, organizado por el Ayuntamiento de Alicante; el Festival Internacional *"La Mar de Músicas"*, promovido por el Ayuntamiento de Cartagena; el I Festival de Danza y Ballet denominado *"Toledo en Danza"*; y el apoyo, en colaboración con varias instituciones extremeñas, a las actividades realizadas por los *"Coros Extremeños de Plasencia"*.

PUBLICACIONES

La trascendencia de las actuaciones de restauración, recuperación e iluminación de edificios y conjuntos arquitectónicos del patrimonio nacional, radica en el valor que se aporta a un determinado entorno. Pero no siempre los resultados de esa labor son asequibles a la mayoría y por eso **IBERDROLA** apuesta también por las iniciativas destinadas a la difusión de determinadas actuaciones, convirtiéndolas en extraordinarias publicaciones.

En este sentido, **IBERDROLA**, consciente del importante legado histórico y monumental existente tanto en la Península Ibérica como en Iberoamérica, ha promovido dos iniciativas editoriales. Con la primera, quiere dar a conocer aquellas actuaciones más significativas llevadas a cabo en favor de la recuperación de determinados monumentos histórico-artísticos a través de su

colección **Cuadernos de Restauración**. Los dos últimos volúmenes publicados: *“Las fuentes de los Tritones y las Conchas en el Palacio Real de Madrid”* y *“El Real Monasterio de San Lorenzo de El Escorial”* han visto la luz con motivo de las actuaciones realizadas para la restauración e iluminación de las fuentes citadas y para la iluminación del Monasterio. Este último cuaderno da cuenta, a través de materiales gráficos y escritos, de lo que a lo largo del tiempo ha sido y ha significado el Monasterio de San Lorenzo de El Escorial, quizás, la obra arquitectónica de nuestro país más estrechamente vinculada a la monarquía española, en la que se encierran algunas de las claves de los acontecimientos más importantes de nuestra historia. Ambos cuadernos son continuación de los dedicados a *“La Reja del Altar Mayor del Monasterio de Guadalupe”*, o *“El Retablo Mayor del Santuario de la Encina”* de Arceniega en Álava, publicados con motivo de las restauraciones de ambos tesoros artísticos.

En la segunda iniciativa queda patente la permanente, y cada vez más intensa, vocación iberoamericana, de **IBERDROLA** que ha querido manifestar su interés y el apoyo al conocimiento del patrimonio artístico de este Continente en nuestro país, con la edición de libros que muestran cómo la cultura del Siglo de Oro español penetraba y se enriquecía en suelo americano. Este es el caso de libros, como *“Las Catedrales del Nuevo Mundo”*, en el que el catedrático de Historia del Arte, Pedro Navascués, ofrece una amplia y rigurosa panorámica de conjunto sobre este excepcional patrimonio, que es tanto como ofrecer la proyección histórica más genuina de la civilización española. O *“Monasterios Iberoamericanos”*, obra del historiador y Académico de Bellas Artes, Antonio Bonet, que nos permite viajar por la geografía conventual del Nuevo Mundo a través de los monasterios que construyeron los religiosos españoles y que se convirtieron en auténticos lugares de encuentro y de expansión cultural y espiritual en el continente americano. Ambas publicaciones forman parte de la colección

IMÁGENES RESTAURADAS DEL PASO «LA CRUCIFIXIÓN» DE RAMÓN ÁLVAREZ





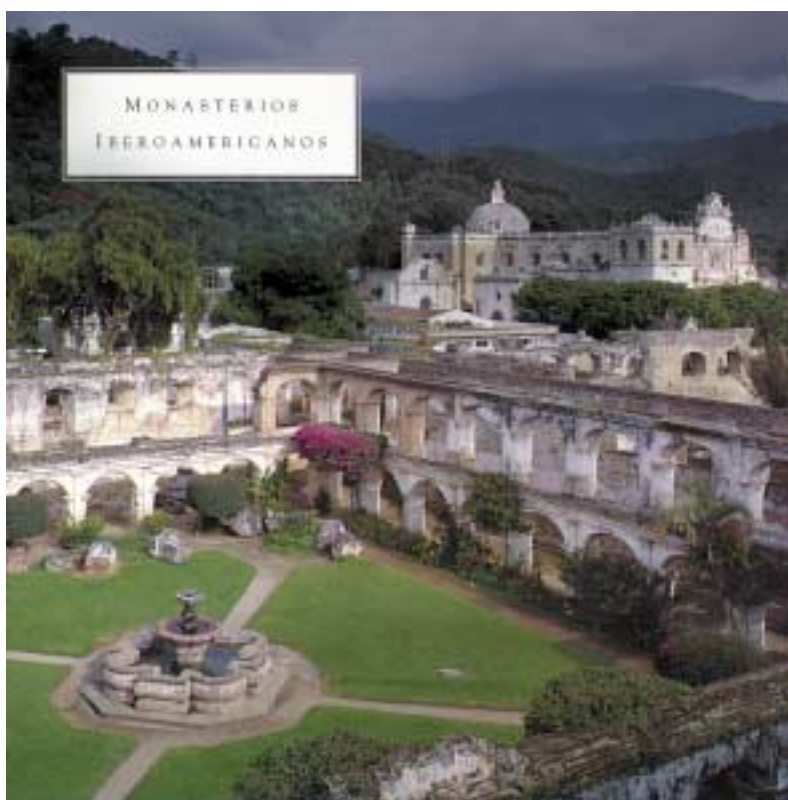
Biblioteca Mundo Hispánico de **IBERDROLA**, iniciativa que cuenta con otros tres libros:
"Clifford en España. Un fotógrafo en la corte de

●
*En colaboración con la Junta de Castilla y León se ha participado en la edición del Libro **Las Miradas de Castilla y León**, cuyo autor es Graciano Palomo*

●
Isabel II", "Imágenes urbanas del mundo hispánico" y "Carlos V. La imagen del poder en el Renacimiento".

Como complemento a estas dos colecciones, que incluyen publicaciones de carácter periódico, nuestra colaboración editorial se extiende a otros aspectos encaminados a dar a conocer el arte, la cultura, las tradiciones, la naturaleza o los personajes de las distintas regiones donde opera **IBERDROLA**. Así, dentro de nuestro permanente

apoyo al Museo Ramón Gaya, del que **IBERDROLA** es Socio Colaborador, se ha



patrocinado, junto con el Ayuntamiento de Murcia, la edición del libro *"La obra pictórica de Ramón Gaya en Murcia"*, que permite difundir la importante obra pictórica de este famoso artista murciano.

En colaboración con la Junta de Castilla y León, se ha participado en la publicación del libro *"Las Miradas de Castilla y León"*, cuyo autor, Graciano Palomo, pone de manifiesto la visión y opiniones de veinticinco personalidades castellano-leonesas de diferentes áreas de actividad: la empresa, la literatura, el deporte, la comunicación, el arte, la economía, la ciencia, etc.

Otro libro en cuya edición ha participado **IBERDROLA**, junto con el Gobierno de Castilla y León, es *"Tiemres V. Carratiermes Necrópolis celtibérica"*. En el mismo se reúnen el resultado de los trabajos de excavación arqueológica y el

estudio e interpretación de los hallazgos realizados en las diferentes campañas desarrolladas en estos yacimientos por un amplio



equipo de profesionales. Esta publicación es un compendio de las que, sobre los resultados de cada campaña, han ido viendo la luz cada año, desde 1991. Junto con este libro, y como complemento a su contenido, se ha editado un CD-ROM, en el que se muestra la cultura celtibérica en la meseta oriental.

La importancia histórica del Camino de Santiago para la región de Castilla y León también ha sido objeto de atención por parte de **IBERDROLA**, no sólo las ya mencionadas restauración e iluminación de monumentos que sirven de hitos en el Camino Jacobeo, sino también con el patrocinio, junto con la Diputación de Burgos, de la reedición del libro "*Las Peregrinaciones Jacobeas*", del sacerdote burgalés Luciano Huidobro y Serna, que obtuvo el premio del concurso convocado en 1943 por el Instituto de España, para conmemorar el XIX centenario del martirio del Apóstol Santiago.

La colaboración con distintas instituciones valencianas ha permitido la edición de una serie

de publicaciones que han ayudado al conocimiento de la región levantina: En "*Artistas que dejan huella*" se ofrece un testimonio de la obra de algunos importantes pintores y escultores valencianos; y en "*Jardín Botánico de Valencia*" se describe la importante flora que se cultiva y exhibe en el mismo.

En reconocimiento de la significativa importancia que ha tenido y tiene el Turia en el desarrollo socioeconómico de la Comunidad Valenciana, principalmente de la provincia de Valencia, se ha apoyado la edición del libro "*Turia. El río escultor*", que da a conocer los paisajes, los pueblos y las condiciones en las que se desarrolla la vida en las comarcas de su curso fluvial, dedicando uno de sus capítulos a mostrar los importantes aprovechamientos hidroeléctricos de nuestra Empresa en dicho río.

OTRAS ACTIVIDADES

Lo reseñado en los apartados precedentes se complementa con la colaboración entre **IBERDROLA** y distintas instituciones en la organización de jornadas, encuentros, conferencias, etc. relacionados con el arte y la cultura, la historia o las costumbres y tradiciones, y en el reconocimiento del esfuerzo dedicado a su mantenimiento y recuperación mediante la concesión de premios.

En el apartado **jornadas, conferencias**,... se ha patrocinado el "*II Congrés Internacional d'Estudis Històrics. La Mediterrània: Una mar de pirates y corsaris*", en Santa Pola (Alicante); la celebración de *Cinc Segles, de la Universitat de Valencia*, a través de la colaboración en las actividades realizadas con motivo del V centenario de esta universidad; o el *75 Aniversario de la Cofradía del Silencio de Zamora*, una de las más representativas y con mayor tradición en esta capital castellana.



Toda iniciativa que permita un mayor conocimiento del Camino de Santiago, ha contado siempre con el apoyo de **IBERDROLA**. No contentos con participar en la edición de libros, ya se ha indicado nuestra cooperación a la publicación "*Las Peregrinaciones Jacobeas*", se ha

●
*De entre las exposiciones promovidas por IBERDROLA hay que destacar la realizada sobre el Salto del Porvenir bajo el título **El Porvenir de Zamora, la Zamora del Porvenir***

●
colaborado en el desarrollo de la Jornada "*La Peregrinación: Revisión religiosa e histórica de un fenómeno actual*", que tuvo lugar en Zamora

De entre las exposiciones que se han promovido por **IBERDROLA** bajo estas mismas pautas, destacamos la llevada a cabo sobre el Salto del

IBERDROLA, que en esta ocasión se instaló en la Iglesia de San Cipriano de Zamora.

Al interés de **IBERDROLA**, ya mencionado, por poner al descubierto la forma de vida de nuestros antepasados, se une el deseo de conocer el entorno en que se movían, prestando, desde siempre, una especial atención al rescate y conservación de fósiles y minerales. Sirva de ejemplo la colaboración con el Ayuntamiento de San Andrés de Rabanedo en la exposición de la colección "*Minerales y Fósiles de IBERDROLA*". En la misma línea, es digna de mención la cesión de los fondos mineralógicos y paleontológicos propiedad de la Compañía para la constitución de una Exposición Permanente, como apoyo al Aula de Mineralogía y Paleontología de la Universidad de La Rioja.

El reconocimiento, por parte de **IBERDROLA**, de la importancia de ciertos temas, eventos,...., se



Porvenir bajo el título "*El Porvenir de Zamora, la Zamora del Porvenir*"; destinada a destacar la importancia que tuvo en su día para Castilla y León este complejo hidroeléctrico de comienzos del siglo XX; la muestra "*El vino y los cinco sentidos*" celebrada en la Rioja, o la exposición del "*Belén itinerante Luz y Sonido*", propiedad de

traduce en la concesión de diversos **galardones y premios**. Así, la singularidad que, en la administración de justicia, representa el Tribunal de las Aguas, tuvo su reconocimiento con la participación de **IBERDROLA** en la III Edición de los "*Premios Fundación por la Justicia de la Comunidad Valenciana*".

Dentro del ámbito artístico-cultural los premios en los que ha colaborado **IBERDROLA** han tenido diversos destinatarios: Las mujeres han sido el eje del "*Certamen de Cuentos para mujeres Premio Atenea*" de Salamanca; y los jóvenes y la infancia han recibido nuestro apoyo a través de distintas iniciativas, entre las que sobresalen la colaboración con la Fundación Institucional Española (FIES) en el XX Concurso Anual Infantil "*¿Qué es un Rey para ti?*", cuyos trabajos abarcan principalmente los campos del dibujo y la poesía.

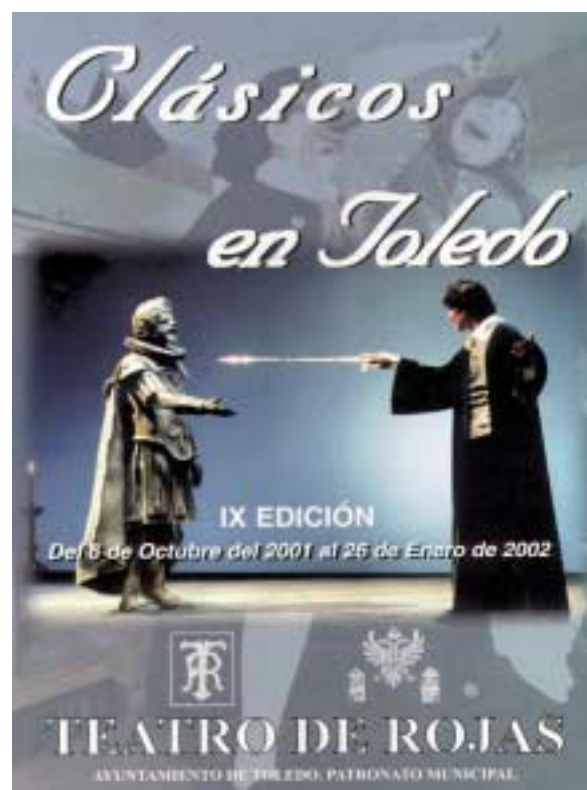
Otras colaboraciones de **IBERDROLA** con las que se ha pretendido despertar el espíritu de superación de los jóvenes han sido el proyecto mediático "*Jóvenes Amigos del Patrimonio*", dedicado a las nuevas tecnologías de la comunicación, y desarrollado junto con la Asociación Amigos del Museo Nacional de Cerámica y Artes Suntuarias "*González Martí*" de Valencia.

Con objeto de incentivar entre los más jóvenes el interés por el ingente patrimonio histórico artístico de nuestro país, se patrocinó el concurso "*Los Nueve Secretos*". En él se convocó a alumnos de Bachillerato de las nueve provincias de la región Castellano-Leonesa a la realización de un trabajo de investigación sobre un Bien de Interés Cultural de la citada región para su posterior rehabilitación por la Junta de dicha Comunidad Autónoma y la Fundación del Patrimonio Histórico de Castilla y León.

Las manifestaciones populares que reflejan usos y costumbres de otros tiempos y subrayan la creatividad y la identidad de un pueblo, constituyen una parte de su legado histórico y cultural, tan importante como el patrimonio formado por los monumentos, restos arqueológicos y obras de arte. Por ello, **IBERDROLA** ofrece su apoyo a las mismas, tanto en su recuperación como en su mantenimiento.

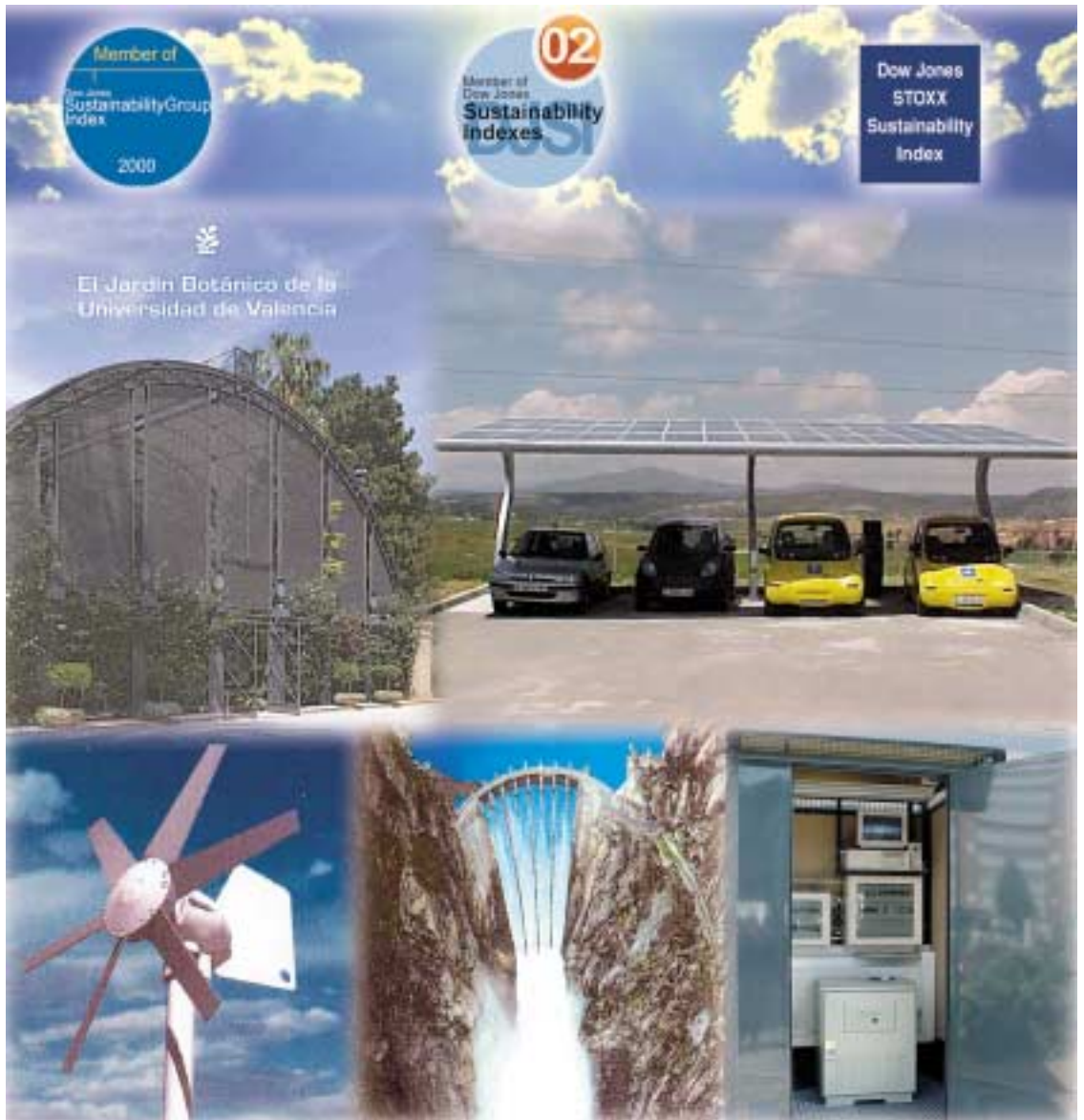
En la línea de rescate de nuestra **literatura medieval y renacentista** se enmarca la

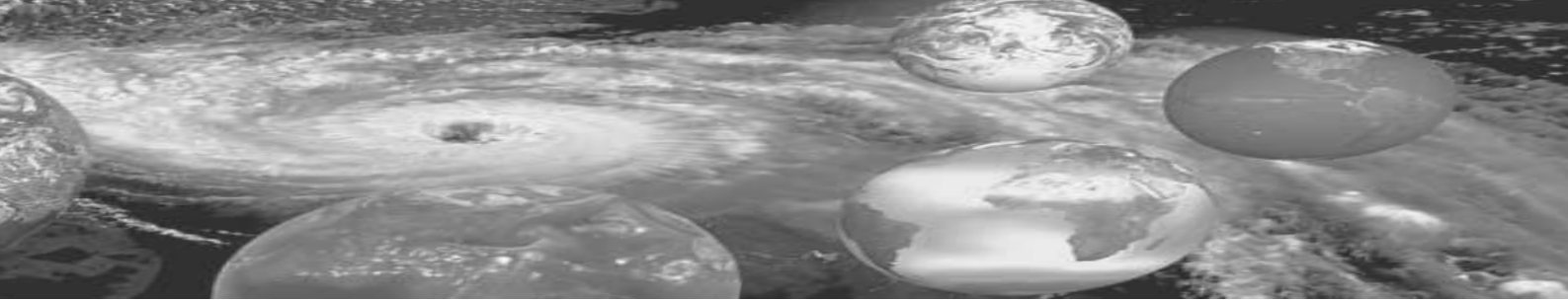
colaboración prestada al "*Festival de Teatro Medieval de Hita*", en Guadalajara, a las "*II Jornadas Medievales de Oropesa*", en Toledo, y al "*XVII Festival de Teatro Clásico de Alcántara*", junto a la Diputación Provincial de Cáceres y el Ayuntamiento de esta localidad.



De igual modo, y habida cuenta de la importancia de la Semana Santa Cartagenera, se colaboró con la Cofradía Marraja *Santa María Magdalena* en la renovación de los hachotes que portan los nazarenos, lo que permitió realzar la Procesión del Santo Entierro.

Hay que finalizar este apartado citando otras actividades artístico-culturales de carácter pluridisciplinar que se han beneficiado de la colaboración de **IBERDROLA**: la del Teatro Calderón de Valladolid, los conciertos de la Orquesta Sinfónica de Castilla y León, y las de los teatros Rojas de Toledo y Arriaga de Bilbao.





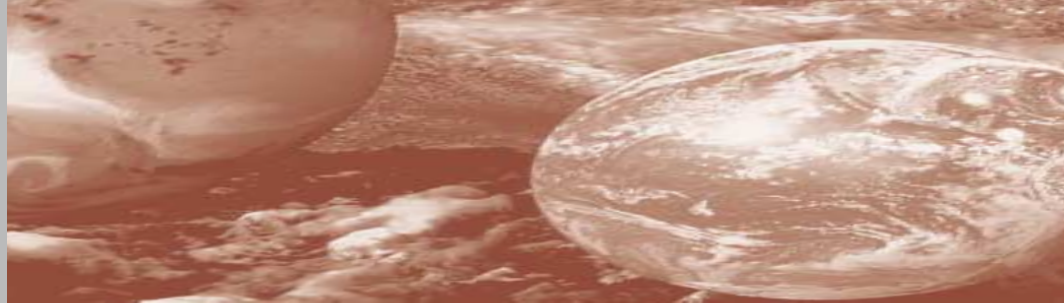
Defender nuestro entorno es hacer posible nuestro futuro

Desde la década de los 70 se ha venido extendiendo la preocupación por el impacto de la actividad humana sobre los recursos naturales -el suelo, las aguas dulces, la cubierta vegetal, la fauna, los recursos no renovables- y sobre la contaminación del agua y de la atmósfera, los desechos, el ruido... Los informes del Massachusetts Institute of Technology (MIT) y las conferencias de Estocolmo y de Río han sido poderosas llamadas de atención acerca de la responsabilidad del hombre sobre el conjunto de condiciones físicas, características químicas y seres vivos que le rodean.

Esta sensibilidad debe ser compartida por los poderes públicos y por el resto de agentes sociales. Sólo si esta actitud se adopta por parte de todos y cada uno de cuantos con su actuación pueden afectar al medio natural, y si cooperan entre ellos decididamente, se podrá asegurar el nivel de protección necesario para evitar su degradación.

*El Grupo **IBERDROLA** se siente firmemente comprometido con el Desarrollo Sostenible que, respetuoso con el medio, defiende el bienestar de las generaciones futuras. Nuestra Empresa, además de cumplir las normativas existentes, dedica sus mayores esfuerzos a incorporar a sus actividades todas aquellas mejoras y nuevas tecnologías que puedan redundar en beneficios medioambientales y de disfrute del entorno, así como a potenciar la utilización de las energías renovables. Nos complace recordar aquí el reconocimiento que ha significado para **IBERDROLA** su inclusión en el Índice Dow Jones de Sostenibilidad (DJSI), uno de los principales índices mundiales para la evaluación del compromiso de las empresas con el Desarrollo Sostenible.*

Nuestro compromiso va más allá al establecer como un elemento esencial de su gestión medioambiental, la difusión en su entorno de las actuaciones desarrolladas en este ámbito, así como el apoyo a determinadas iniciativas relacionadas con la educación y la formación medioambiental, actividades éstas en las que venimos colaborando con diferentes instituciones y organismos.



COOPERACIÓN CON INSTITUCIONES

IBERDROLA ha promovido distintas iniciativas, estudios y proyectos, en los que ha colaborado tanto con las administraciones públicas como con otros organismos y asociaciones, para poder resolver problemas concretos, aportando

● ***IBERDROLA ha colaborado con el Ayuntamiento de Valladolid para potenciar la Policía Ecológica mediante la entrega de diez motocicletas eléctricas y la instalación de un surtidor fotovoltaico***

●

soluciones que deben adoptar los diversos agentes implicados para minimizar los problemas planteados.

Así sucede por ejemplo con los convenios suscritos con la **Consejería de Medio Ambiente de Castilla y León** para realizar diversos análisis, tales como el *“Estudio Hidrobiológico de las cuencas del río Tera y del río Negro”*, o el *“Estudio para determinar el potencial de afección por la*

contaminación atmosférica de las masas boscosas del norte de las provincias de León y Palencia”. En esta misma línea, se enmarca la colaboración con la **Universidad de Salamanca** para desarrollar un proyecto de investigación a realizar en Guardo (Palencia) sobre mortandad de la fauna en un canal de los páramos del norte de España.

La conservación de la naturaleza exige fomentar la utilización de nuevos medios para el desarrollo de las diversas actividades que se realizan a lo largo de cada día por aquellas instituciones y entidades dedicadas a la protección medioambiental. En este

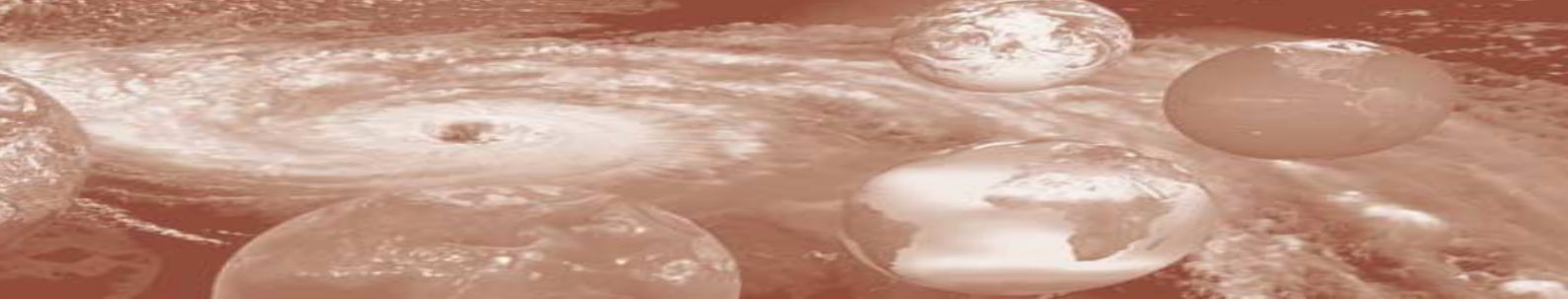


sentido se ha colaborado con el Ayuntamiento de Valladolid para potenciar la **Policía Ecológica de Valladolid** mediante la entrega por parte de **IBERDROLA** de diez motocicletas eléctricas y la instalación de un surtidor fotovoltaico.

Con la Fundación del Patrimonio Histórico de Castilla y León y la Fundación Rei Afonso Henriques, de la que **IBERDROLA** es socio-fundador, se ha suscrito un Convenio de Colaboración para la Conservación, Protección y Acrecentamiento de la **Zona Arqueológica de Siega Verde (Salamanca)** y la creación de un Aula Arqueológica que pone de manifiesto la forma de vida de nuestros antepasados en su medio natural. Esta actuación es consecuencia del interés de **IBERDROLA** por legar a las generaciones futuras el entorno en el que desarrolla su actividad en las mejores condiciones posibles, no ciñéndose exclusivamente al aspecto medioambiental, sino dentro de los criterios de la promoción del desarrollo sostenible.



Motocicletas eléctricas entregadas por IBERDROLA a la Policía Ecológica de Valladolid



En Navarra, se ha participado con el **Ayuntamiento de Pamplona** en los grupos de trabajo del Foro Consultivo "Agencia de Pamplona" y en la realización, en el marco de la iniciativa denominada "Apoyo al Comercio en el Casco Viejo de Pamplona", de la Jornada "La ciudad sin mi coche", donde despertó gran interés la utilización del vehículo eléctrico Zeus, desarrollado por **IBERDROLA** y Mondragón Corporación Cooperativa.

Para sensibilizar a las generaciones futuras sobre un desarrollo respetuoso con el entorno natural, resulta fundamental acercar la naturaleza a los más jóvenes. Con dicho objetivo y en colaboración con la **Consejería de Medio Ambiente de la Comunidad de Madrid** y el **Ayuntamiento de Boadilla del Monte**, se ha contribuido al desarrollo del **Aula Medioambiental de Boadilla**, una iniciativa que permite a los niños y

● **IBERDROLA ha colaborado con la Asociación Medioambiental Reserva Lago Corralot (AMARLACO) en defensa de las especies autóctonas en peligro de extinción**

● jóvenes estar en contacto con la naturaleza y ampliar sus conocimientos sobre los diferentes ecosistemas.

Con el fin de evitar la desaparición de las especies autóctonas se ha colaborado también con la **Asociación Medioambiental Reserva Lago Corralot (AMARLACO)**, creada para proteger la

reserva del mencionado lago situado en la Población Llarga (Valencia). Esta Asociación, con la participación de la Administración Autonómica, está llevando a cabo la repoblación y protección de especies autóctonas tanto de la flora como de la fauna del citado paraje.



Estación de recarga para vehículos eléctricos. Valladolid

FORMACIÓN Y SENSIBILIZACIÓN MEDIOAMBIENTAL

Las acciones informativas se han complementado con actividades divulgadoras y con el apoyo a diversos programas de carácter formativo. A unas y otras se refiere este apartado.

En el aspecto formativo se ha colaborado con diversas Universidades y Escuelas Técnicas en el desarrollo de **Cátedras y Masters**, tanto a través de su patrocinio, como con la presencia de nuestro personal impartiendo diversas charlas y ponencias sobre temas medioambientales. Este es



Vehículo eléctrico cedido por IBERDROLA a la Universidad de Valencia



el caso del "Master de Gestión Medioambiental" de la Universidad Carlos III de Madrid; del "Master de Ingeniería, Gestión y Auditoría Medioambientales" de la Universidad de Córdoba; o del "Master de Medio Ambiente" de la Universidad de Deusto.

Jornadas sobre "Recursos Hídricos y Cambio Global en la Región Mediterránea" celebradas al amparo del Proyecto Europeo Ricamare, sobre la biodiversidad de dicha región, en el "Curso Superior en Técnicas de Análisis de Coste-Beneficio de las Aplicaciones Medioambientales", en la "VI Reunión de Biología Molecular de las Plantas", celebrada en Toledo, y en el "Curso sobre Agricultura Ecológica", desarrollado en Albacete.



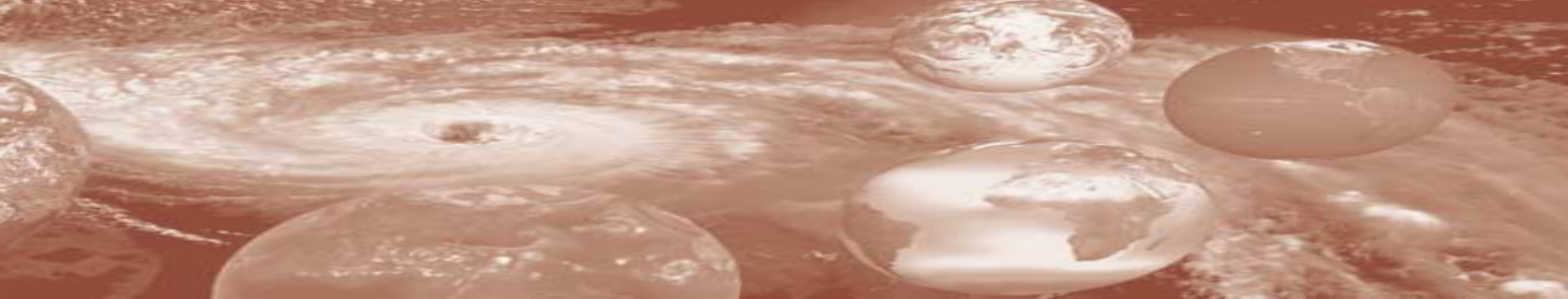
En Extremadura, se han patrocinado las **IV Jornadas Medioambientales y Culturales de Logrosán**, Cáceres, organizadas por la Consejería de Educación, Ciencia y Tecnología de la Junta de Extremadura, complementándose con la edición del libro resumen de las mismas, y se ha tomado parte en la IV Edición Medioambiental del Foro Logrosán, con una ponencia sobre "Viviendas Bioclimáticas".

Asimismo, dentro del Master de Marketing y Gestión Comercial de la Escuela de Organización Industrial (EOI), se ha colaborado en los temas relacionados con la Gestión Medioambiental; y en la Universidad Complutense de Madrid se ha copatrocinado la Cátedra ENRESA-**IBERDROLA** de Medio Ambiente.

●
IBERDROLA, a través de la Cátedra Internacional de Medio Ambiente de la Universidad de Castilla - La Mancha, ha participado activamente en diversas jornadas, cursos y seminarios relacionados con el Desarrollo Sostenible en dicha Comunidad

●
Por otra parte, a través de la **Cátedra Internacional de Medio Ambiente IBERDROLA**, de la Universidad de Castilla-La Mancha, se ha participado en las





El análisis de la incidencia del Medio Ambiente en la empresa también ha contado con la colaboración de **IBERDROLA** en el desarrollo de los cursos sobre “Gestión Medioambiental” y “Asesoría Jurídica-Medioambiental”, llevados a cabo con la Fundación Empresa Universidad de



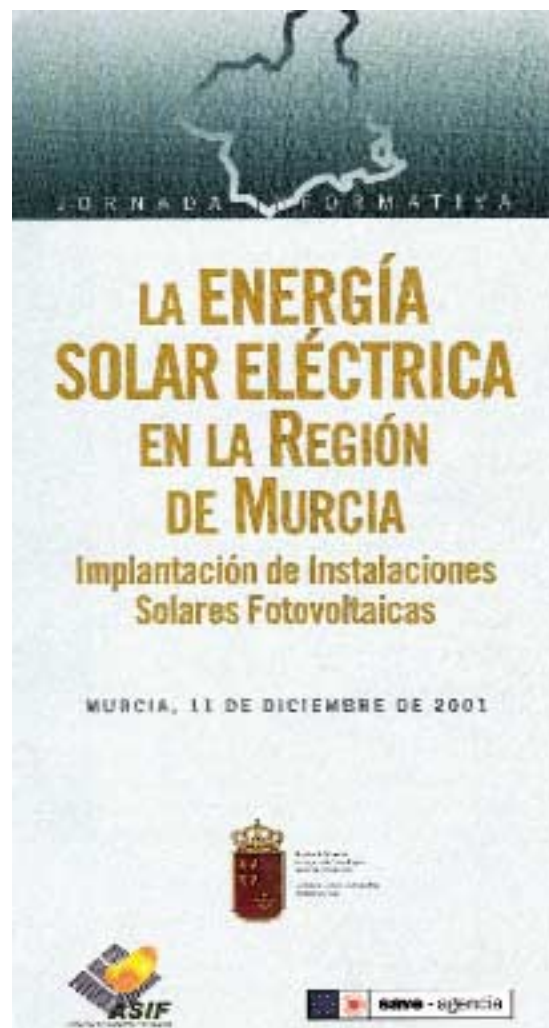
Alicante FUNDEUN; en la jornada sobre “El marco político ambiental para la empresa vasca”, organizada por la Asociación Cluster de Industrias Medioambientales del País Vasco (ACLIMA), habiéndose participado activamente en la realización y desarrollo de la misma; en el Seminario “Marketing Ecológico”, organizado por la Confederación Regional de Organizaciones Empresariales de Murcia, en el que expertos de **IBERDROLA** han impartido algunas de las ponencias; y, dentro de los cursos de Verano de la Universidad de Burgos, en el Seminario “La obligatoriedad de los Sistemas de Gestión Medioambiental en las Empresas”.

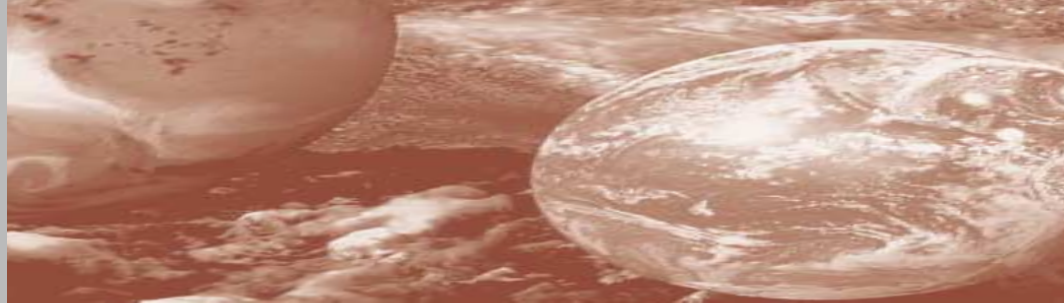
En colaboración con la Consejería de Agricultura, Agua y Medio Ambiente y la Universidad de Murcia, nuestra Compañía ha patrocinado el “V Congreso Nacional de la Comisión de Patrimonio Geológico”, celebrado en Murcia.

Una de las grandes preocupaciones de la Sociedad no sólo es la influencia de la producción de energía eléctrica en la contaminación de nuestro entorno, sino también la incidencia del funcionamiento de las diferentes instalaciones eléctricas sobre el mismo. **IBERDROLA**, sensible a estas inquietudes, se preocupa de informar a la Sociedad sobre todo ello. Así, se ha participado en

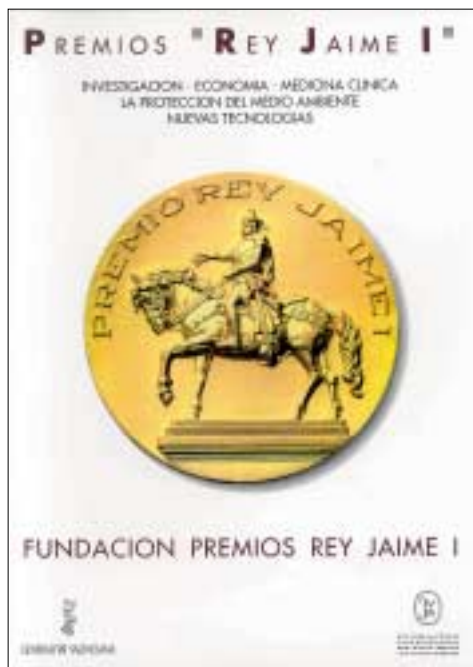
la Mesa Redonda sobre “Energías Renovables”, y en las Jornadas sobre “Energía Solar Eléctrica en la Región de Murcia-Instalaciones Solares Fotovoltaicas”, auspiciadas por la Consejería de Tecnologías, Industria y Comercio y la Agencia Regional de Gestión de la Energía de la Junta de Extremadura; ambos eventos contaron con la intervención de cualificados técnicos de **IBERDROLA**.

La energía y el medio ambiente nos han servido como vínculo de colaboración en los **Cursos de Verano** organizados por distintas universidades





de nuestra geografía: con la de Extremadura en el desarrollo del programa "Energía y Ecología" y con la Politécnica de Cartagena en el curso "Energía y Medio Ambiente, Perspectivas Científico-Técnicas y Sociales".



Otras colaboraciones de **IBERDROLA** se han orientado al desarrollo de diversas Jornadas y

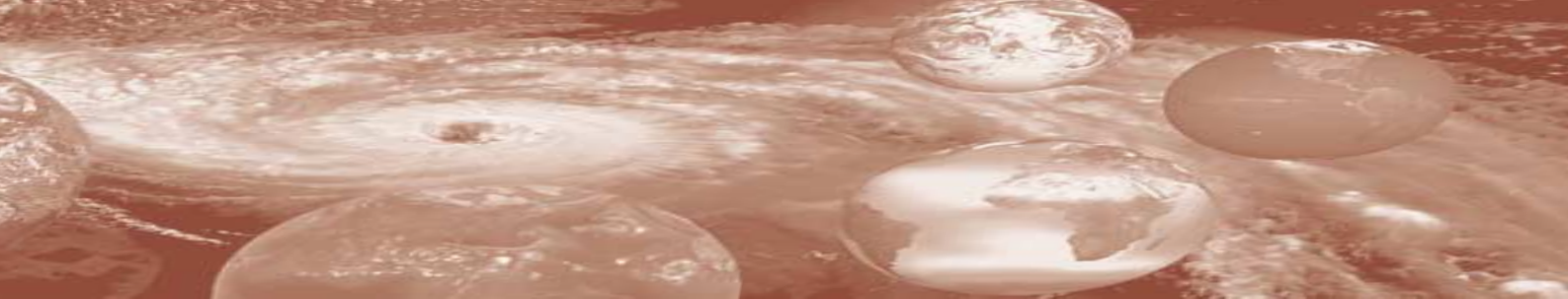
Cursos organizados con la Consellería de Industria y Comercio de la Generalitat Valenciana, tales como "Jornada sobre Ahorro Energético" o "Jornada sobre Infraestructuras Eléctricas y Medio Ambiente", o con el Ayuntamiento de Valladolid, a través de su Agencia Energética Municipal, sobre "Aplicación de la Energía Solar Térmica a la Edificación" con objeto de promover el uso de energías alternativas no contaminantes, en la aplicación a la calefacción y el agua caliente sanitaria en la edificación.

PRESENCIA SOCIAL

La presencia de **IBERDROLA** en **congresos, certámenes feriales**, y otros actos de carácter público ha sido también especialmente relevante, ya que constituye una plataforma adecuada para divulgar las acciones medioambientales de la Empresa, en línea con su compromiso con la sociedad. Así, se ha acudido al **IV Congreso Internacional de Gestión de Residuos, RESIDUA 2000**, de Castilla y León; "PROMA 2001", feria del sector de Medio Ambiente celebrada en Bilbao, en cuyo marco nuestra Compañía patrocinó el "VII Congreso de Ingeniería Medioambiental"; o "CIMAT 2000", con la participación en el desarrollo de la ponencia "La



Traslado de unos nidos de cigüeña de una torre de alta tensión a un pedestal artificial



agenda de la integración del Medio Ambiente en el Sector Energético". Asimismo, se ha patrocinado el V Congreso Nacional de Medio Ambiente, organizado por el Colegio de Físicos.

Especialmente significativa ha sido nuestra participación en ECOFIRA, certamen celebrado en

tales como los **Premios Rey Jaime I** promovidos por la Generalitat Valenciana y la Fundación Valenciana de Estudios Avanzados. En la última convocatoria, el premio Rey Jaime I a la Protección del Medio Ambiente, fue otorgado a Victor de Lorenzo, profesor de investigación del Centro Nacional de Biotecnología, por sus estudios y trabajos sobre las bacterias del suelo.

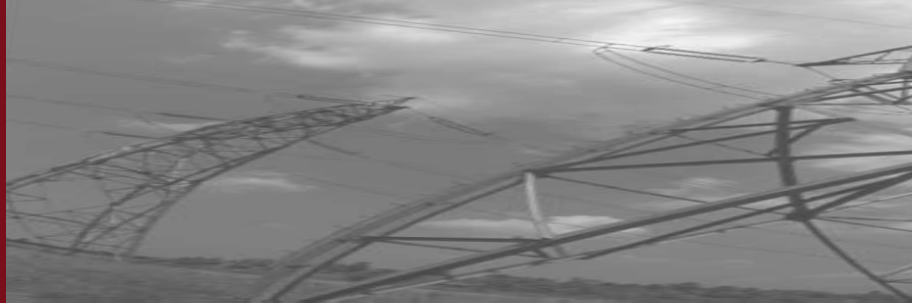


Nuestra preocupación por el medio ambiente se extiende, por último, a los recursos hídricos, cuya garantía de cantidad y calidad constituye actualmente una de nuestras principales prioridades. En esta línea, cabe destacar el patrocinio de las Conferencias "*Ciencia y Tecnología del Agua*", que tienen lugar en la Comunidad Valenciana, su última edición, de carácter bienal, se desarrolló bajo el título "*Economía del Agua: Hacia una mejor gestión de los recursos hídricos*". En este evento se hizo entrega del **Premio IBERDROLA 2000 a la Innovación Tecnológica en la Gestión y Uso del Agua**, otorgado al proyecto sobre "*Gestión de las aguas de Río Grande do Norte*", presentado por el Gobierno del Estado de Río Grande do Norte en el que se analizan la ampliación y mejora de las infraestructuras de la red de distribución de agua para usos domésticos y agrícolas, con el objetivo de promocionar el desarrollo y mejorar la calidad de vida de este estado brasileño.

la Feria de Valencia, donde **IBERDROLA** ha colaborado con el patrocinio del "*Encuentro Mediterráneo de Tecnologías de Medio Ambiente*", en la edición del año 2000, y de la Jornada titulada "*Minimización de residuos, una tarea pendiente*", en la del 2001. Sin salir de Valencia, se patrocinó el "*III Congreso Internacional de la Sociedad Europea de Conservación de Suelos*", que se celebró en el Museo de las Ciencias "Príncipe Felipe" de la Ciudad de las Ciencias y las Artes, de esta capital.

Entre las iniciativas desarrolladas por **IBERDROLA** a favor del medio ambiente se encuentra la concesión de diversos galardones,





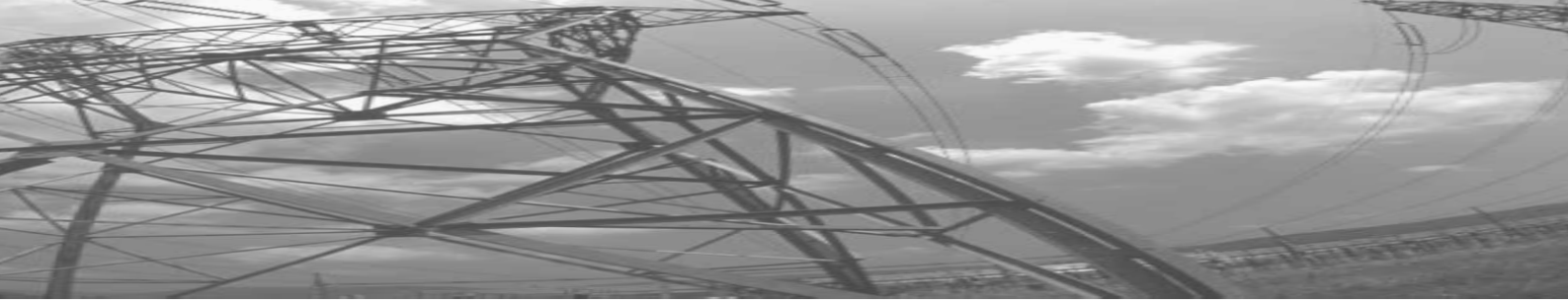
1ª Edición GALARDONES EMPRESARIALES
FEDERACIÓN EMPRESARIAL TOLEDANA

Para que tu proyecto sea más que una gran idea
CONCURSO DE AYUDAS A INICIATIVAS DE EMPRENDEDORES

Destinado a Jóvenes menores de 30 años Mujeres

Toledo, sábado 1 de diciembre de 2001

El Pósito
Junta de Comunidades de Castilla-La Mancha



Un compromiso de pertenencia. Una idea que ayuda al desarrollo

IBERDROLA, consciente de su responsabilidad social, asumió de grado su papel de motor de desarrollo de nuevas iniciativas empresariales conducentes a mejorar la calidad de vida y las expectativas de futuro de sus accionistas, clientes, trabajadores y proveedores.

El compromiso tiene conceptualmente un marco coincidente con el área en el que **IBERDROLA** desarrolla su actividad económica, pero se concreta preferentemente en proyectos de distribución local, regional o autonómica, en los que las iniciativas desencadenantes del desarrollo - de las empresas, de las instituciones, de los grupos sociales- se hacen más patentes, llegan con mayor claridad a todos.

En el marco de esta implicación con el entorno más próximo, nuestra Empresa está presente en los órganos de gobierno de aquellas entidades, fundamentalmente del sector económico, como Cámaras de Comercio, Organizaciones Empresariales, que impulsan de forma permanente el desarrollo económico e industrial de las diferentes Comunidades Autónomas en las que **IBERDROLA** opera.

El compromiso de **IBERDROLA** con la Sociedad también se extiende a otras instituciones y organizaciones de carácter nacional, como la Confederación Española de Organizaciones Empresariales (CEOE), la Asociación para el Progreso de la Dirección (APD), o la Fundación COTEC, a la que se hace amplia referencia en el capítulo de Innovación.



COLABORACIÓN CON INSTITUCIONES

Muchas de esas iniciativas llevadas a cabo por **IBERDROLA** se enmarcan dentro de los convenios de Colaboración suscritos con los Gobiernos de Comunidades Autónomas, así como con otras instituciones tanto de carácter público como privado, que tienen como principal objetivo impulsar el desarrollo regional, y contribuir a la mejora del entorno económico y social.



Visita de las Cámaras de Comercio a la Cuenca del Duero

Entre éstos, se encuentra el firmado con la Junta de **Castilla y León**, que contempla un programa de actuación conjunta para el período 2000-2006, en los ámbitos de las infraestructuras, innovación, desarrollo e investigación tecnológica, apoyo a la actividad empresarial, promoción de los recursos humanos y desarrollo sociocultural y sanitario.

Con la Región de **Murcia**, se suscribió un Convenio Específico de Colaboración a ejecutar en el período 2001-2005, con objeto de materializar aquellas infraestructuras y actividades que,

estando relacionadas con el servicio eléctrico, incidan principalmente en el ámbito de ordenación del territorio y urbanismo, medio ambiente, e industria y energía.

Con la Generalitat **Valenciana** se firmó en mayo de 2000 un Convenio Marco de Colaboración para el desarrollo energético de la región, las energías renovables o la defensa del medio ambiente, así como para impulsar el desarrollo económico, social, artístico y cultural de la Comunidad Valenciana. Consecuencia de este acuerdo es la firma de un Convenio Específico de Colaboración con la Consellería de Industria y Comercio.

Dentro del Convenio Marco firmado con el Ayuntamiento de **Valladolid** se encuentra, además del desarrollo de infraestructuras eléctricas, el apoyo a iniciativas para el fomento del turismo y de los servicios, y el estudio de las soluciones a adoptar para las diferentes instalaciones eléctricas en el desarrollo urbano de la zona histórico-monumental de la capital castellana.

El paulatino desarrollo de los convenios suscritos con la Junta de Extremadura, el Gobierno de la Comunidad de Madrid, la Comunidad Autónoma de Murcia, el Gobierno de Navarra o el de La Rioja, han permitido la realización de actuaciones concretas con entes regionales. A modo de ejemplo citamos nuestro apoyo a determinadas actuaciones abordadas por el **Centro Europeo de Empresas de Innovación de Navarra** (CEIN) y la Universidad de Navarra dirigidas a mejorar la competitividad y la capacidad tecnológica de las Pymes de la Comunidad Foral.

DESARROLLO LOCAL

El apoyo a determinadas iniciativas destinadas a promocionar el desarrollo de las comarcas y municipios donde **IBERDROLA** presta sus

● ***IBERDROLA colabora con la Agencia Local de la Energía (ENERNALON), (Langreo - Asturias) en la reducción de las emisiones de CO₂ a la atmósfera mediante el uso racional de la energía y la implantación de energías renovables.***

● servicios forma parte de su compromiso con el entorno de su actividad empresarial. En esta línea, se encuentran una serie de actuaciones que valoran fundamentalmente los recursos humanos como factor de progreso.

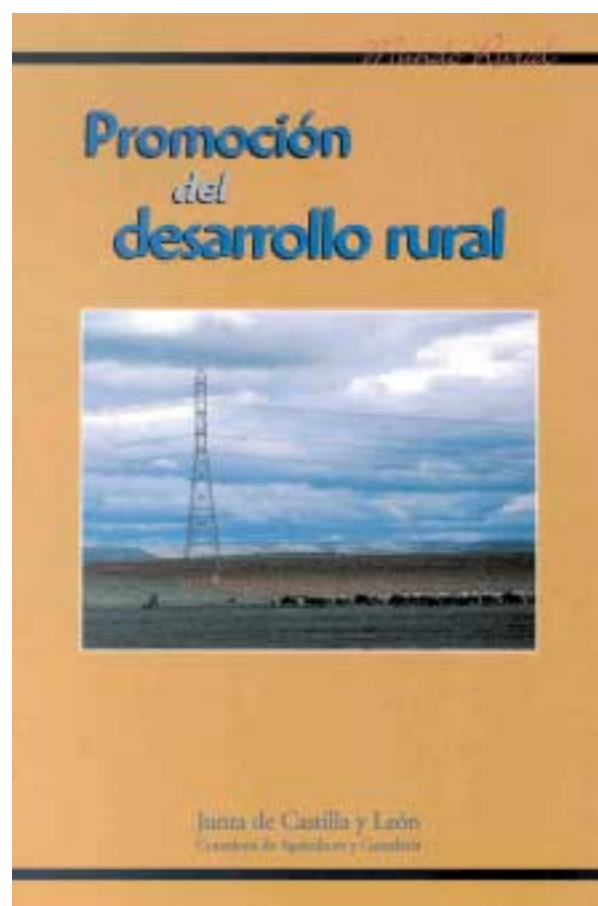
Nuestra empresa viene colaborando desde hace unos años en iniciativas emblemáticas en la región castellano-leonesa, como son las desarrolladas por los proyectos **Acción de Desarrollo Integral Rural (ADIR)**, en los entornos de las Centrales Hidráulicas de las provincias de Zamora y Salamanca. Estas iniciativas se llevan a cabo a través de programas operativos para contribuir al desarrollo sostenible de dichas zonas y se concretan en el impulso a la investigación, la formación, la generación de empleo y la creación de cooperativas, así como a iniciativas culturales, informativas y sociales.

De forma similar, **IBERDROLA** presta su apoyo a la **Agencia de Desarrollo del Alto Carrión (ACADE)**, asociación sin ánimo de lucro, orientada al desarrollo integral de los municipios que se encuentran en esta comarca del norte palentino, con acciones puntuales de información, educación y asesoramiento.

En el valle del Nalón (Asturias), se colabora con la **Agencia Local de la Energía (ENERNALON)**, entidad sin ánimo de lucro impulsada por el Ayuntamiento de Langreo, con el objetivo de

promover el ahorro y el uso eficiente de la energía y las energías renovables, dentro de las tendencias actuales de reducción de las emisiones de CO₂, encaminadas a prevenir el cambio climático.

IBERDROLA participa también en las actividades de la **Asociación Plan Estratégico Ciudad de**



Burgos, que agrupa a instituciones y empresas para la promoción y el desarrollo económico y social y de infraestructuras y servicios de una ciudad que cuenta con importantes monumentos y ha tenido trascendente incidencia en la historia de España, es un lugar de gran atractivo.

En los últimos años, el **turismo rural** se ha convertido en uno de los principales medios para favorecer el desarrollo económico y social de

determinadas comarcas. En esta línea se enmarca nuestro apoyo a la publicación "*Castilla y León paso a paso*", en la que se muestran los parajes más singulares de esta Comunidad.

En la región levantina, donde **IBERDROLA** cuenta con importantes instalaciones de generación eléctrica, se ha colaborado con diferentes

Y en línea análoga, cabe citar la cesión a la Consejería de Agricultura y Medio Ambiente de Extremadura de un chalet del poblado de la Central Hidráulica Torrejón para la promoción del turismo en una zona próxima al Parque Natural de Monfragüe, un espacio natural protegido, cuya riqueza, tanto desde el punto de vista de la fauna



Stand de IBERDROLA en la Feria de Desarrollo Regional de Castilla y León

instituciones en la edición de publicaciones de interés. Así, el libro "*Turismo Rural en Cortés de Pallás*", muestra los atractivos turísticos de esta bella población, en cuyo término se encuentra la mayor central hidroeléctrica de bombeo de España.

como de la flora, constituye hoy en día uno de los principales atractivos turísticos de esta región.

APOYO A LA INICIATIVA EMPRESARIAL

Favorecer el desarrollo de nuevas iniciativas empresariales y apoyar la innovación y la aplicación de las nuevas tecnologías en empresas

● *IBERDROLA patrocina el Concurso de Instalaciones Eléctricas - Premio IBERDROLA, promovido por la Federación Regional de Empresarios del Metal de Murcia, como forma de incentivar la calidad y profesionalidad del Gremio Regional de Instaladores*

●

y entes de promoción y asesoramiento, forman también parte de la aportación de **IBERDROLA** a su entorno como medio de conseguir el desarrollo económico del mismo.

En Murcia, se ha colaborado con el programa anual de actuaciones que componen el **Foro Empresarial Región de Murcia 2001**, organizado por la Fundación Educación y Desarrollo (EDYDE), en el que sobre la base de unas ponencias, impartidas por personas de prestigio del mundo empresarial nacional, se establece un debate para propiciar el desarrollo de la Región de Murcia. Por otra parte, dentro de los encuentros empresariales promovidos por esta Comunidad Autónoma y el Instituto de Fomento, resalta nuestra colaboración en el **I Salón del Suelo Industrial de la Región de Murcia**, en el que han participado destacadas entidades públicas y privadas relacionadas con esta problemática.

Con el Instituto de Desarrollo Comunitario de Castilla y León, hemos cooperado en el **Seminario INTEREG II "La Participación de los Empresarios en la Ordenación del Territorio"**, en el que, principalmente, las muy pequeñas empresas de esta región han tratado temas relativos al desarrollo, a la innovación y a la diversificación de la actividad empresarial en el medio rural, aplicados a determinadas comarcas castellano-

leonesas, especialmente a las de baja densidad de población.

El interés por el desarrollo empresarial de La Rioja se ha materializado en nuestra cooperación con la Agencia de Desarrollo Económico de esta región y la Universidad de La Rioja en la realización del programa **Jóvenes Emprendedores**, cuyo objetivo consiste en asesorar a este colectivo en el proceso de creación de una empresa, facilitándole la información necesaria.

Una iniciativa similar: **Programas Emprendedores-Iniciativa de Emprendedores (IDEA)**, se ha llevado a cabo en colaboración con



la Junta de Comunidades de Castilla-La Mancha. Este último programa reconoce a los proyectos consolidados mediante la concesión de premios.

En esta Región también se ha participado en la convocatoria de los **Premios Jóvenes Empresarios de Albacete**, y en los **Galardones Empresariales de la Federación Empresarial Toledana**. Estos últimos apoyan iniciativas de las administraciones públicas que contribuyan a mejorar el entramado empresarial y el desarrollo económico; los galardonados fueron los Ayuntamientos de Toledo por el "Plan de Excelencia Turística de Toledo" y de Talavera de la Reina por el "Plan de Dinamización Turística de Talavera de la Reina".

Con el fin de impulsar el desarrollo económico e industrial de la Comunidad de Castilla y León, **IBERDROLA** forma parte de la Sociedad para el

Desarrollo Industrial de Castilla y León (SODICAL); de los Centros Europeos de Empresas e Innovación (CEICALSA); de la Comisión Mixta de



Inversiones Estratégicas de Castilla y León y del Consejo Económico y Social de Castilla y León.

A estas actuaciones hay que añadir el patrocinio del **Concurso de Instalaciones Eléctricas-Premio IBERDROLA**, promovido por la Federación Regional de Empresarios del Metal de Murcia, en apoyo al Gremio Regional de Instaladores, como forma de incentivar la calidad y profesionalidad de este colectivo.

Junto con la Asamblea Regional de la Región de Murcia y diferentes empresas ubicadas en la comarca de Cartagena, se ha colaborado en la sexta edición de los **Juegos Interempresas**, propiciando los contactos entre la Administración y las entidades colaboradoras; lo que favorecerá, sin duda, el desarrollo de la región murciana.

FOMENTO DEL EMPLEO

El empleo ha tenido una especial relevancia e, indirectamente, se ha visto impulsado a través de todas las actuaciones acometidas por **IBERDROLA** para favorecer el desarrollo económico y social de las regiones donde se halla presente, tal y como ya se ha comentado en apartados anteriores. No satisfecha con estas aportaciones, nuestra empresa ha colaborado en otra serie de actividades destinadas más específicamente a su promoción.

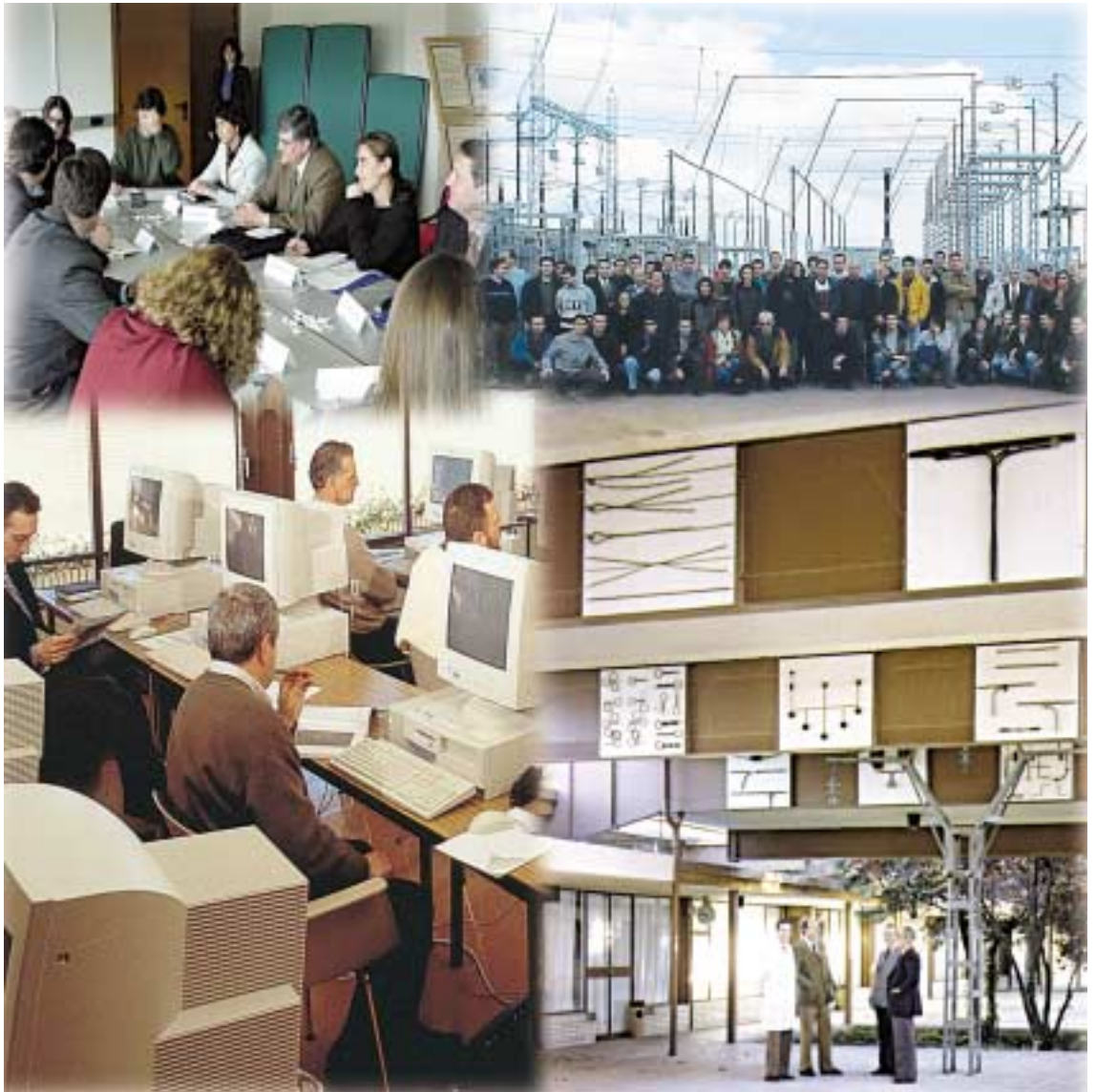


El Presidente de IBERDROLA saluda al actual Ministro de la Presidencia

Entre estas últimas se debe destacar nuestra participación en diversas ferias y foros. En la "*Feria Empleo 2001*", organizada por la Consellería de Economía, Hacienda y Empleo de la Generalitat Valenciana; en el "*I Foro Universitario*", iniciativa de la Universidad Jaume I de Castellón; en el "*III Foro de Empleo FIBEST 2001*", promovido por la Universidad de Valladolid; o en el "*Foro 2001 de Empleo Universitario*" auspiciado por la Fundación Universidad Empresa de la Región de Murcia, en colaboración con las Universidades de Murcia y Cartagena y la Consejería de Trabajo y Política

Social, cuyos principales destinatarios han sido los jóvenes universitarios.

Otras actuaciones directamente relacionadas con el fomento del empleo han sido las colaboraciones con la Junta de Comunidades de Castilla-La Mancha y las organizaciones sindicales más significativas, en el **Acuerdo Regional por el Empleo**, y con la Diputación de Cuenca en el desarrollo de las VI Jornadas de Empleo dedicadas a la Mujer, bajo el lema "*Construimos la igualdad*". La finalidad de esta última fue la de favorecer la incorporación de la mujer al mundo laboral





Formar personas es construir futuro

Es generalmente aceptado ver a la formación como un conjunto de procesos que permiten a los jóvenes acceder a la cultura y a los valores de la sociedad en la que viven. A través de la educación la Sociedad renueva sin cesar las condiciones de su propia existencia, elimina barreras y diferencias, posibilita la movilidad y el progreso y hace llegar a un número creciente de ciudadanos las habilidades, los conocimientos y las experiencias necesarios para su desarrollo personal y profesional.

*Dentro del amplio espacio de trabajo y reflexión que es el mundo educativo, **IBERDROLA** se interesa especialmente por cuanto tiene que ver con la formación de dirigentes, técnicos, profesionales de la empresa y con cuanto fomenta vocaciones empresariales. Por ello impulsa la celebración de foros, cursos y seminarios para postgraduados, no sólo sobre temas que complementan la formación adquirida, sino, incluso, sobre los relativos a la promoción del autoempleo, o la iniciativa empresarial. Por otra parte, concede becas y ayudas, muchas de ellas enmarcadas en los convenios establecidos con las diferentes Universidades que, dentro del campo de la formación, facilitan la realización de prácticas de trabajo dentro de la Empresa. En resumen, iniciativas encaminadas a conseguir una más fácil y rápida incorporación de los jóvenes al mundo laboral.*

La idea fundamental sobre la que basculan todas estas actuaciones es favorecer el acercamiento entre la empresa y el mundo universitario, para que en todo momento la formación universitaria se adecue a las necesidades empresariales y se potencie su interrelación con el entorno socioeconómico en el que actúan. En este empeño, es de resaltar la importante labor de nuestro personal, sin cuya inestimable ayuda hubiera sido imposible lograr los resultados conseguidos en los distintos escenarios de nuestra actividad.



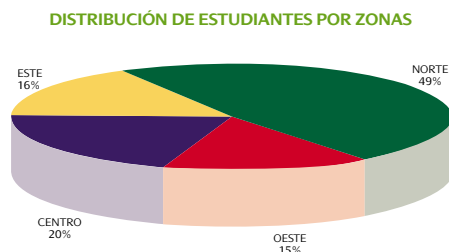
PRÁCTICAS EN IBERDROLA

Una de las vías más relevantes desarrolladas por nuestra Empresa en apoyo a la formación de la juventud la constituye el **Programa de Prácticas de Cooperación Educativa**. Esta iniciativa, que se viene desarrollando desde hace más de veinte

●
Durante el Curso 2000 - 2001 un total de 394 personas, de las que 236 eran Titulados Superiores, 94 Titulados Medios y 64 estudiantes de Formación Profesional, han participado en el Programa de Prácticas en IBERDROLA

●
años, permite a nuestra Compañía colaborar con el sistema educativo del país en la formación de alumnos universitarios y de formación profesional, a través de diferentes planes de prácticas en la Empresa. De esta forma, los participantes pueden completar sus conocimientos eminentemente teóricos, adquiridos durante sus años de estudio, con nuevas capacidades más adaptadas a la realidad del mundo empresarial.

En el curso 2000-2001 han participado en este Programa un total de 394 estudiantes, de los que 236 eran titulados superiores, 94 tenían titulaciones medias y 64 eran estudiantes de Formación Profesional. Cabe destacar la



importante labor desarrollada por nuestro personal, pues en el programa han participado 260 empleados como tutores de los alumnos.

En esta misma línea, pero al margen del programa antes indicado, se enmarcan también los convenios suscritos con distintas instituciones, como Universidades, Institutos o Cámaras de Comercio de las distintas Comunidades Autónomas. Este es el caso de las Universidades de Castilla y León, con las que se colabora en la



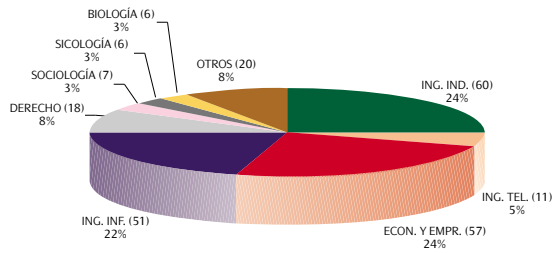
formación académica de los estudiantes mediante la realización de prácticas en **IBERDROLA**, la promoción de visitas técnicas a las instalaciones de Generación y de Distribución Eléctrica, y en otras actividades como cursos, jornadas, publicaciones, etc.

En Extremadura, se suscribió un convenio de colaboración con entidades asociadas al proyecto **Innova Teleforem**, por el que se establecían las condiciones en las que debían desarrollarse las acciones formativas y las prácticas de alumnos en nuestra Compañía, así como con el Instituto



Técnico en Administración de Empresas de esta región, y con diferentes Institutos de Educación Secundaria.

Nº TOTAL DE TITULADOS SUPERIORES PARTICIPES: 236

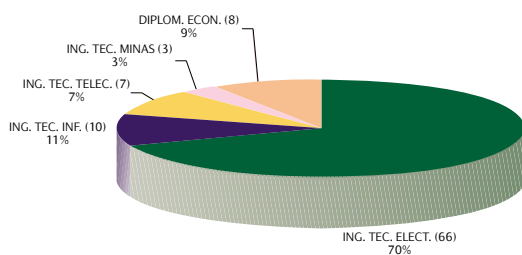


Otros acuerdos para la realización de prácticas en **IBERDROLA** se formalizaron con la Universidad de Castilla-La Mancha, éste dirigido a titulados medios, con la Cámara de Comercio de Toledo, para alumnos de los Cursos de Formación ocupacional impartidos por dicha Cámara de Comercio y con los Centros Educativos

Durante el año 2001, 423 alumnos, ajenos a IBERDROLA, han participado en 21 Cursos en la Escuela de San Agustín

dependientes del Gobierno de Navarra para la realización de prácticas por alumnos de

Nº TOTAL DE TITULADOS MEDIOS PARTICIPES: 94



Formación Profesional en distintos centros de trabajo de **IBERDROLA** en esta Comunidad.

El Programa **100 Empresas**, desarrollado por la Universidad de Salamanca, en el que los participantes informaron sobre los programas de cooperación educativa, formación en prácticas y procesos de selección de cada una de las empresas participantes, contó con la colaboración de **IBERDROLA** que dio a conocer a los universitarios salmantinos su filosofía y procedimientos en estos temas.

En definitiva, todas estas actuaciones han contribuido decididamente a mejorar e incrementar las capacidades y formación de los



Escuela de San Agustín de Guadalix. Madrid

participantes, lo que les ha facilitado posteriormente su incorporación al mercado laboral.

ESCUELA DE SAN AGUSTÍN

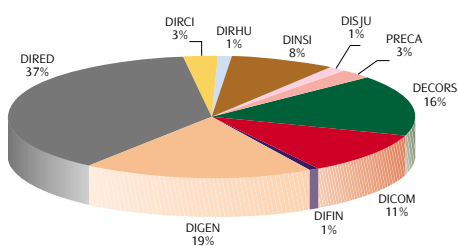
Al hablar de formación en **IBERDROLA** es ineludible hacer referencia a la Escuela de



San Agustín de Guadalix. Creada como centro de formación para el propio personal de la Compañía en 1967, su prestigio motivó que muy pronto sus instalaciones, con importantes laboratorios y

un total de 21 cursos para personas ajenas a la Compañía, a los que han asistido 423 alumnos, lo que representa un 17% del total de participantes en las acciones formativas del Centro. Además, la Escuela ha recibido un total de 262 visitas interesadas en conocer tanto sus instalaciones como su organización y funcionamiento, lo que pone de manifiesto la importancia y renombre de este Centro en la formación empresarial.

DISTRIBUCIÓN DE ESTUDIANTES POR DIRECCIONES



aparatos para realización de ensayos y simulación de operaciones, y sistemas de formación, basados en la realización de prácticas sobre las manipulaciones que realizan nuestros operarios diariamente, se abrieron a la participación de alumnos de otras empresas y entidades con problemáticas similares a las de **IBERDROLA**.

● *Muestra importante de la aportación de IBERDROLA a la formación de Titulados Superiores, son las dos aulas creadas, en la Escuela Técnica Superior de Ingenieros Industriales de la Universidad Politécnica de Madrid, Aula IBERDROLA y en la Escuela Técnica Superior de Ingenieros Industriales e Ingenieros de Telecomunicaciones de la Universidad del País Vasco, Aula José María Oriol*

● A lo largo de estos años se han desarrollado muchos programas de formación en los que ha participado gran número de alumnos. En concreto, durante el año 2001, se han impartido

AULAS IBERDROLA

Una muestra de la destacada labor desarrollada por nuestra empresa en el ámbito de la formación de los titulados superiores de Ingeniería Industrial lo constituyen dos aulas creadas en la Escuela Técnica Superior de Ingenieros Industriales de la Universidad Politécnica de Madrid, **Aula IBERDROLA**, y en la Escuela Técnica Superior de Ingenieros Industriales e Ingenieros de Telecomunicación de la Universidad del País Vasco, **Aula José María Oriol**.

Estas aulas, dotadas de los medios informáticos necesarios, cumplen su objetivo de formar, a alumnos de los últimos cursos, en las técnicas





más avanzadas de análisis y modelización de sistemas de los que dispone actualmente la industria y que están basadas en la simulación con ordenador. En ellas se hace posible también la realización de proyectos "ad hoc", seleccionados en convocatorias anuales entre los

ESTUDIOS DE POSTGRADO

La colaboración de la Empresa con las Universidades de las diferentes regiones donde lleva a cabo su actividad se ha materializado también a través de la financiación y participación de su personal en el desarrollo de diferentes Masters, Proyectos Fin de Carrera y otros Estudios de Postgrado, que contribuyen decididamente a una formación más especializada de los titulados universitarios.



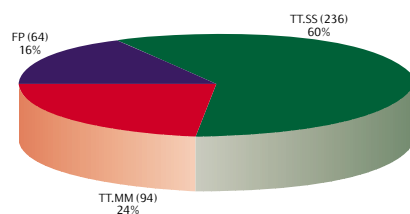
En unos casos mediante la concesión de diferentes ayudas a la realización de **Proyectos Fin de Carrera y Tesis Doctorales**, como ha sucedido en el caso de alumnos de las Facultades y Escuelas Técnicas de las cinco Universidades de Castilla y León. En otros, patrocinando Premios Proyecto Fin de Carrera: en la Escuela Técnica Superior de Ingenieros de Minas de Madrid, o en la Escuela Técnica Superior de Valencia, con motivo del 150 Aniversario de la creación de la carrera de Ingeniería Industrial de Ingenieros Industriales de su Universidad Politécnica.

presentados por los diversos departamentos de cada una de las escuelas.

Nuestro proverbial interés por la mineralogía y la paleontología ha propiciado la colaboración con la Universidad de La Rioja en la creación del **Aula IBERDROLA de Mineralogía y Paleontología**.

Por otra parte, hay que destacar nuestra participación en el XVII Congreso Nacional de Ingeniería de Proyectos celebrado en Murcia, en el que se otorgó el "*Premio Rafael Escolá*" al trabajo más innovador y se concedieron tres becas a

DISTRIBUCIÓN DE ESTUDIANTES POR NIVELES DE ESTUDIOS



Proyecto Fin de Carrera



trabajos seleccionados de alumnos del último curso de carrera de las diferentes Escuelas Técnicas Superiores de Ingeniería de España.

Por lo que se refiere a la ayuda que **IBERDROLA** ha prestado a los **Masters**, es preciso hacer mención a la Universidad de Valencia, donde se ha colaborado con la Facultad de Estudios de la Empresa, patrocinando el "*Master en Administración y Dirección de Empresas MBA Executive*", y a la Universidad Autónoma de Madrid donde se ha participado en el desarrollo del "*Master en Economía de los Servicios*", en el que personal especializado de la Compañía ha impartido diversas ponencias relacionadas con la energía eléctrica, completando la colaboración de **IBERDROLA** a la realización del Master con una visión de la situación del Sector Energético.

Necesario es hacer referencia a la incorporación de **IBERDROLA** al Patronato Especial de la **Cátedra de Cultura Empresarial** de la Universidad de Valencia, que surge como respuesta a una iniciativa de las empresas pertenecientes al Patronato de la Fundación

● *IBERDROLA ha colaborado en diversos Cursos y Jornadas sobre Motivación Empresarial junto a diversas Universidades y Fundaciones*

●
Universidad-Empresa de Valencia (ADEIT). El objetivo es llevar a cabo programas formativos sobre temas empresariales dirigidos, inicialmente, a estudiantes de 2º Ciclo de las diferentes titulaciones universitarias.

MOTIVACIÓN EMPRESARIAL

Promover el acercamiento del mundo universitario a la empresa y, en especial, apoyar el

desarrollo de nuevas iniciativas empresariales favoreciendo el autoempleo a través de la formación, son los objetivos de numerosas acciones formativas de **IBERDROLA**. Los destinatarios son alumnos de educación universitaria, de formación profesional, y jóvenes profesionales, así como aquellos colectivos que



actualmente encuentran mayores dificultades para abordar nuevas iniciativas empresariales.

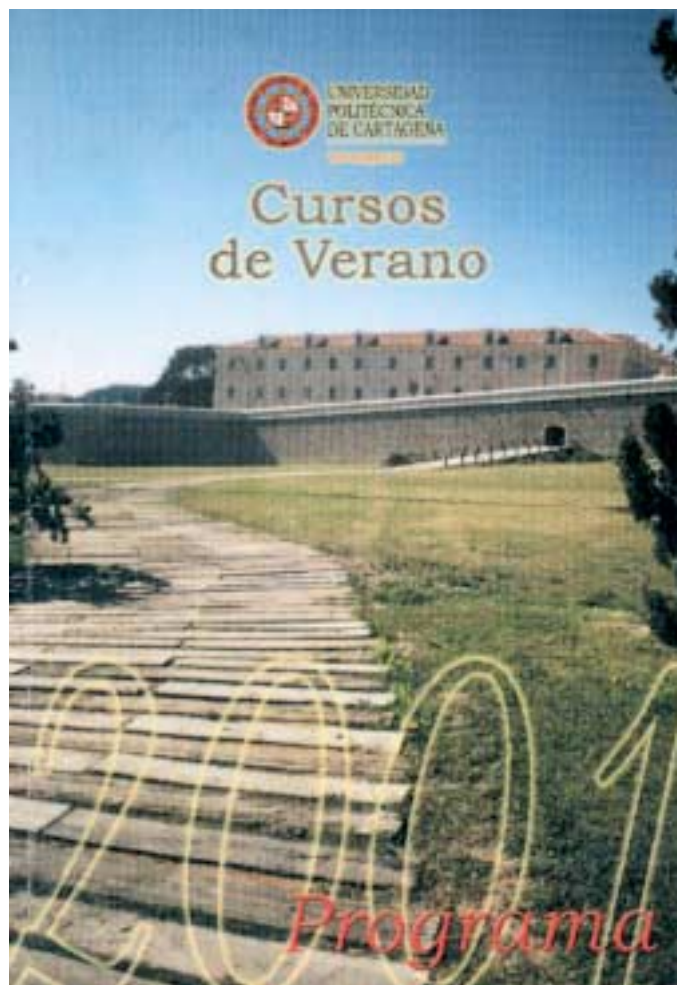


Entre los cursos y jornadas sobre **Motivación Empresarial** en los que se ha colaborado, cabe citar los desarrollados junto con la Universidad de Valencia, dentro del Convenio de Colaboración con la Fundación Empresa-Universidad de Valencia (ADEIT); con la Fundación Empresa-Universidad de Alicante (FUNDEUN); con la Universidad Jaime I de Castellón; y con la Fundación Universidad-Empresa de la Región de Murcia, en colaboración con las Universidades de Murcia y Cartagena. En estos cursos y jornadas se abordan un gran abanico de temas, todos ellos relacionados con la creación de una empresa, y cuentan con la colaboración de jóvenes empresarios que exponen sus experiencias desde que les surge la idea hasta que la llevan a cabo.

Especialmente relevante ha sido una iniciativa desarrollada en colaboración con la Universidad de Navarra y la Universidad Pública de Navarra, denominada **Proyecto Autoempleo Universitario: i+DE**, mediante la que además de organizar cursos de motivación empresarial y para emprendedores universitarios, se ha creado un Punto de Información, Consulta y Asesoramiento e Incubadora de Empresas. En esta Comunidad, se han promovido además los **Cursos de Creación de Empresas**, en Tudela, o el **Proyecto de Teletrabajo** de carácter transnacional, en Cadreita, que pretende la creación de un centro de Teletrabajo en el que se van a desarrollar en los próximos años un elevado número de cursos de formación en el área informática, y que tiene como objetivo potenciar el autoempleo a través de las nuevas tecnologías. Por último, pero de no menor interés, es preciso hacer mención el apoyo de **IBERDROLA** al *"II Curso Gestión de la Innovación y la Competitividad en la Empresa Navarra"*, que persigue capacitar a jóvenes universitarios como agentes facilitadores de la gestión de la innovación y la competitividad en la empresa.

OTRAS INICIATIVAS

La necesidad de la Sociedad de incrementar su saber sobre muy diversas materias, ocupando parte del tiempo dedicado al ocio en adquirir nuevos conocimientos, ha propiciado la proliferación de cursos y actividades organizados cada verano por las Universidades españolas que han ido adquiriendo en los últimos años una



creciente importancia, no sólo por el cada vez mayor número de alumnos que en ellos participan sino también por la elevada calidad de



las enseñanzas que en los mismos se imparten. **IBERDROLA** es consciente de esta realidad y por ello apoya estas iniciativas con su presencia y patrocinio.

Este es el caso de la participación, junto con la Fundación San Benito de Alcántara, en los **Cursos de Verano** de la Universidad de Extremadura celebrados en Alcántara, entre los que han destacado, por su especial significación, *“Cultura y Derechos Indígenas en Iberoamérica”*, reconociendo la importancia de la región extremeña en la colonización del Nuevo Mundo, y

colaboración con el Colegio de Economistas de Toledo, para el desarrollo de una jornada sobre *“El Euro: aspectos jurídicos, operativos y estratégicos”*, convocada ante la llegada de la nueva moneda.

IBERDROLA ha desarrollado otra serie de actuaciones favorecedoras de la educación y la formación a través de su participación en múltiples eventos, sobre diferentes materias, destinados tanto a profesionales como al público en general.

En el **ámbito profesional**, se ha participado con la Junta de Comunidades de Castilla-La Mancha, Sindicatos y otras entidades en cursos como *“Prevención de Riesgos Laborales”*, *“Ahorro Energético en el Sector de la Cerámica”* o *“El Reto de la Sociedad de la Información”*; se han establecido convenios de colaboración con la Asociación Empresa Familiar de Castilla y León para el desarrollo de un programa de formación gerencial y se ha participado a través del Foro de Empresarios de Valladolid y de Burgos en actividades de Formación de Empresarios y Profesionales. Además, se ha suscrito un convenio de colaboración, con la Fundación de la Universidad de Salamanca, el Foro de la Industria Nuclear, Enusa Industrias Avanzadas y Nuclenor, para la elaboración de un Manual Técnico Nuclear dirigido a periodistas y divulgadores científicos.



Proyecto patrocinado por IBERDROLA

“Música Barroca Hispánica” dando a conocer el entorno musical del siglo XVII en España, complementado, éste último, con audiciones de conciertos interpretados en el órgano de la Iglesia de Brozas, localidad próxima a la villa de Alcántara.

Dentro de nuestro apoyo a jornadas y seminarios, nos referiremos también al patrocinio de unas *“Jornadas Micológicas”*, organizadas por la Sociedad Micológica de Extremadura que pone de manifiesto el tradicional interés de **IBERDROLA** por dar a conocer el mundo de las setas, o a la

En Valencia se ha colaborado en el desarrollo de la 3ª Jornada Técnica sobre *“Confiabilidad para la Calidad. Aplicaciones”* y en el Seminario sobre *“Sistemas de Mantenimiento Industrial”*, que forma parte del Convenio suscrito con el Instituto de Tecnología Eléctrica, de igual forma, se ha participado en una Jornada sobre *“Liberalización de los Mercados Energéticos”*, organizada por la Confederación Empresarial Valenciana.

Significativa ha sido nuestra colaboración al desarrollo de la celebración de la **Jornada Matemática**, una olimpiada promovida por el Colegio Guadalaviar de la Comunidad Valenciana, que invitó a participar a alumnos de colegios de



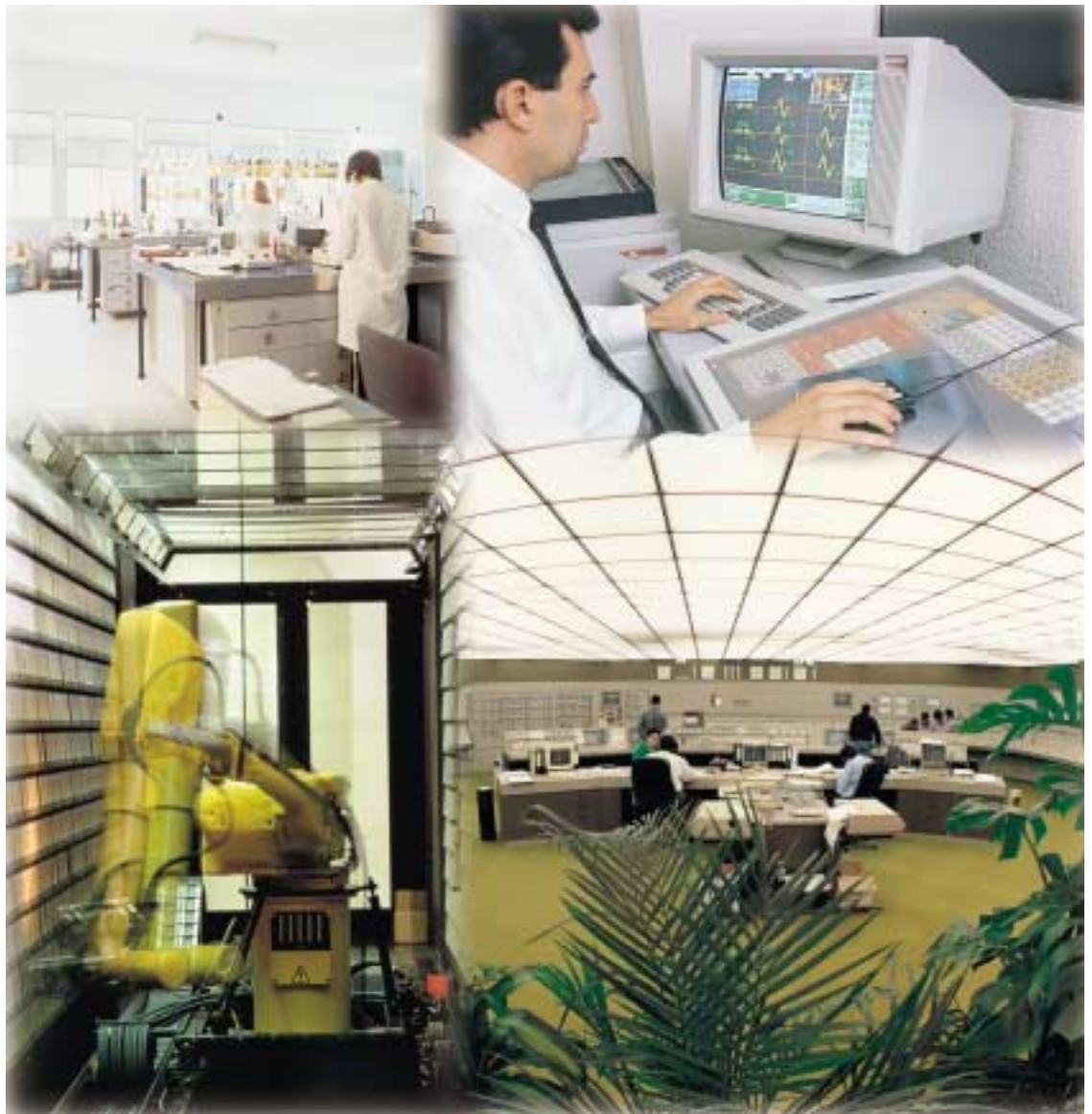
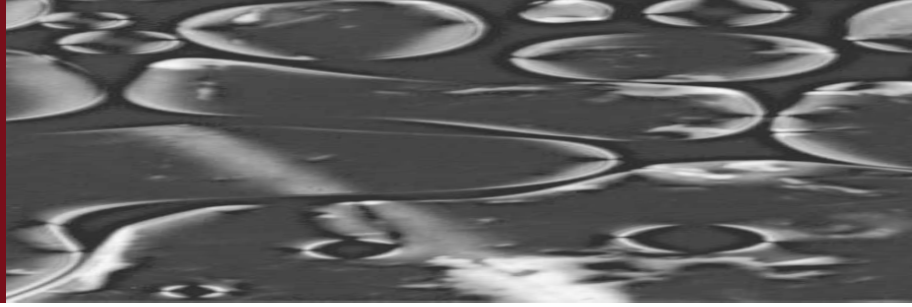
toda España con especiales aptitudes en esta materia.

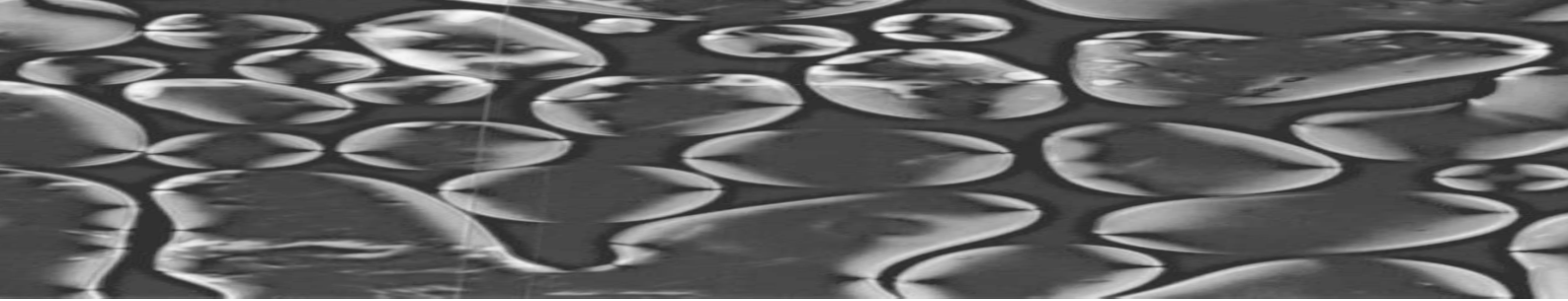
Por otro lado, se han realizado otra serie de actuaciones destinadas a dar a conocer la **energía eléctrica** a un público menos especializado. Así, en Murcia, se ha colaborado en Jornadas de Consumo dirigidas a las Asociaciones de Amas de Casa, en las que se les ha ofrecido amplia información sobre Calidad de Servicio, Ahorro Energético y Consejos Prácticos para una

Se ha suscrito un Concierto con *Ecoespaña*, entidad encargada de gestionar el Programa de Educación Ambiental para Centros Docentes y Asociaciones dependientes del Ayuntamiento de Murcia, para que los escolares puedan visitar nuestras instalaciones.



Utilización Racional de la Energía y en Extremadura, se ha participado en diversos cursos: *“Ahorro de Energía en los Electrodomésticos”*, *“Riesgo Eléctrico”* o *“Energías Renovables”*, todos ellos destinados a diferentes colectivos, tales como Asociaciones de Consumidores, Colegios Públicos, Servicio de Prevención de Incendios o profesores de educación secundaria.





La Innovación es el movimiento orientado hacia el éxito

Los procesos de innovación -en lo productivo, lo técnico, lo comercial, lo organizativo...- son indispensables para la supervivencia de la empresa, cuyo desarrollo, como constató hace tiempo la doctrina económica, está estrechamente vinculado a la implantación de esos procesos.

*La política de innovación forma parte integrante de la política empresarial de **IBERDROLA**, que ha prestado desde sus orígenes, una atención preferente a la innovación tecnológica como factor clave de su competitividad, en la medida que su actividad ha exigido la adaptación de sus equipos y sistemas a un mundo en constante evolución, así como la incorporación de nuevos sistemas de producción de energía eléctrica.*

Pero nuestra Empresa es consciente de que el progreso de la sociedad afecta y condiciona el suyo propio. Por ello, además de desarrollar sus propias líneas de investigación e innovación tecnológica, está firmemente comprometida con el fomento de estas actividades en su entorno, pues entiende que al colaborar en la promoción tecnológica contribuye al avance de la sociedad en su conjunto y a la mejora de la competitividad del sistema económico del País frente al reto de la globalización.

***IBERDROLA** que, como ya se ha señalado, apoya de forma decidida la formación, extiende su compromiso con la sociedad al fomento de la actividad investigadora, labores ambas complementarias, ya que ésta última no podría existir sin una labor previa de formación y desarrollo de las capacidades de los que en un futuro tendrán que liderar el desarrollo tecnológico, como tampoco se puede comprender que la investigación no produzca un aumento de conocimientos, consecuencia de los trabajos de la labor investigadora. Es verdad que los investigadores científicos no son siempre los productores de innovaciones tecnológicas, pero la ciencia aporta a los departamentos de I+D parte de sus recursos humanos, su lenguaje y la metodología, es decir, los elementos esenciales de su estructura y funcionamiento.*

PRESENCIA EN LAS INSTITUCIONES

IBERDROLA ha propiciado iniciativas de muy diversa índole, participando y colaborando con

●
IBERDROLA participa en el Consejo Asesor de Ciencia y Tecnología de Castilla - La Mancha con el que ha colaborado en la elaboración del Plan de Investigación y Desarrollo de dicha Comunidad Autónoma

●
diversas instituciones, centros tecnológicos y fundaciones, de carácter público y privado, dedicados a fomentar el desarrollo tecnológico en España y a concienciar a la sociedad sobre su importancia.

Merece destacarse nuestra presencia en **COTEC**, una fundación de origen empresarial que tiene como misión contribuir al desarrollo, mediante el fomento de la innovación tecnológica, y en la que tiene cabida cualquier institución que participe o impulse la investigación en nuestro país. Esta fundación analiza de forma permanente la situación de la innovación en España como medio para contribuir al conocimiento de las consecuencias que el cambio tecnológico tiene para las empresas y la sociedad en general, orientando sobre las iniciativas a tomar para la incorporación de España al grupo de los países que cuentan con mayor presencia en el ámbito de la investigación.

IBERDROLA también participa en el **Consejo Asesor de Ciencia y Tecnología de Castilla-La Mancha**, con el que ha colaborado en la elaboración del Plan de Investigación y Desarrollo Tecnológico de dicha Comunidad Autónoma, que ha de ser el motor de desarrollo económico de dicha región.

Nuestra colaboración con los **Centros Tecnológicos** se centra en participar en calidad de socio-patrono en algunos de los ubicados en el territorio en el que opera **IBERDROLA**:

Investigación y Desarrollo Tecnológico del Agua (CIDTA); Automatización, Robótica, Tecnologías de la Información y de la Fabricación (CARTIF); Desarrollo de las Telecomunicaciones en Castilla y León (CEDETEL); Investigación y Desarrollo en Automoción (CIDAUT); y Tecnología Láser (CTL), todos ellos pertenecientes a la Red de Centros Tecnológicos Asociados de Castilla y León (RETECAL).

En el País Vasco, donde hay una fecunda tradición de innovación industrial, **IBERDROLA** forma



Prototipo silla de ruedas flotante. Valencia

parte de los patronatos de los Centros Tecnológicos de Investigación Tecnológica en Electroquímica (CIDETEC); Tecnologías Energéticas (ENERLAN); e Investigación Tecnológica (LBEIN), integrados todos ellos en la Agrupación Vasca Centros Investigación Tecnológica (EITE).

Existen acuerdos de colaboración específicos con centros especializados en otras Comunidades Autónomas; como es el caso de Centros Tecnológicos de Navarra (CETENASA).

Toda investigación lleva aparejado un importante grado de incertidumbre respecto al éxito de los resultados que pueden no estar a la altura de los esfuerzos económicos y organizativos realizados.

Por ello existe dentro de la Unión Europea un importante capítulo de ayudas que **IBERDROLA**, en colaboración con la Confederación Empresarial de Madrid (CEIM), ha dado a conocer mediante la elaboración y entrega a las empresas interesadas de un CD-ROM con información, en forma de

● *En el País Vasco, IBERDROLA forma parte de los Patronatos de los Centros Tecnológicos de Investigación Tecnológica en Electroquímica (CIDETEC); Tecnologías Energéticas (ENERLAN); e Investigación Tecnológica (LBEIN), todos ellos integrados en la Agrupación Vasca de Centros de Investigación Tecnológica (EITE).*

●

guía, para la presentación de propuestas de solicitud de ayudas a los programas de la Unión Europea.

IMPULSO A LA INVESTIGACIÓN

IBERDROLA, colabora activamente al fomento de la innovación a través de la concesión de becas, ayudas, convenios, etc. así como con la importante labor que desarrolla en el ámbito de la transferencia tecnológica y con el patrocinio de premios, sin olvidar su colaboración directa con **los investigadores universitarios**.



Esta última se lleva a cabo mediante la formalización de acuerdos con las universidades o con departamentos concretos de las mismas. Así cabe destacar, dentro del marco del convenio suscrito con la Universidad de Extremadura, el patrocinio de una beca de investigación sobre temas técnicos o científicos y en colaboración con la Universidad de Burgos la concesión de una beca para investigación.



Como parte del acuerdo con la Universidad de Murcia y en colaboración con la Comisión Interministerial de Ciencia y Tecnología (CICYT), se han financiado dos becas para favorecer el desarrollo del proyecto de investigación *“Transportes y efectos colectivos en Sistemas Mesoscópicos y Sistemas Complejos”*, cuyo objetivo es aprovechar el potencial que ofrecen, en el campo de la investigación y el desarrollo tecnológico, las técnicas de simulación avanzada,



y en especial las referidas a problemas de la materia condensada.

Un importante proyecto que se ha llevado a cabo, en este caso en colaboración con la Consellería de Bienestar Social y el Instituto de Biomecánica de Valencia, ha sido el desarrollo y fabricación de una silla de ruedas anfibia, que permita bañarse en las playas a las personas discapacitadas.

Otras ayudas han ido destinadas a la financiación de actuaciones investigadoras más relacionadas con el mundo económico como el proyecto "Consolidación del estado de derecho. Integración económica y seguridad jurídica en Iberoamérica", desarrollado con la Universidad de Salamanca, a la participación en el "IX Foro de Finanzas en España" celebradas en Pamplona, en el que se presentó a la Sociedad el resultado de las Investigaciones en Materia Financiera materializadas a lo largo del año 2001, o al desarrollo del "IV Congreso de la Asociación Española de Economía Agraria y Recursos Naturales", organizado en la capital navarra.



En el ámbito de la promoción de la **investigación en el campo energético**, cabe destacar la colaboración con las Universidades de Castilla y León, que se ha concretado en una serie de proyectos, entre los que se encuentran: "Estudio de la aplicación del campo eléctrico como regulador de contaminantes", desarrollado en colaboración con la Universidad de Salamanca; así como los trabajos relacionados con el "Estudio



Marquesina fotovoltaica. Madrid

sobre la cinética de los actínidos en suelos afectados por explotaciones mineras de carbón usando los desequilibrios en la progenie U/Th como trazadores" y el "Análisis de potenciales transferidos como consecuencia de descargas tipo rayo, en Centros de Transformación", ambos realizados con la Universidad de Valladolid.

Con la Universidad Politécnica de Valencia se ha firmado un convenio de colaboración para financiar diversos proyectos de investigación, entre los que destacan los desarrollados con el Departamento de Ingeniería Eléctrica, "Previsión, caracterización y optimización del consumo eléctrico por procesos, en consumidores cualificados", "Impacto ambiental y conexionado de sistemas de generación dispersa a la red eléctrica" y "Gestión integral de faltas en sistemas de

distribución", cuyos destinatarios últimos son los propios clientes.



Seminario sobre la PYME en Castilla y León

Significativo ha resultado el apoyo de **IBERDROLA** a la investigación en Castilla y León,

●
IBERDROLA ha donado a la Universidad Politécnica de Valencia un vehículo ZEUS, desarrollado por la propia IBERDROLA y Mondragón Corporación Cooperativa, para la evaluación del rendimiento y la fiabilidad de esta nueva tecnología de transporte
●

a través del Ente Regional de la Energía (EREN), entidad con la que se ha colaborado en la concesión de cuatro becas para un programa de investigación aplicada sobre temas energéticos.

TRANSFERENCIA TECNOLÓGICA

IBERDROLA sabe que las actividades de investigación e innovación tendrían poco sentido si posteriormente los resultados obtenidos y las tecnologías desarrolladas no se implantaran. De ahí que la participación en jornadas y encuentros de divulgación e información que faciliten la transferencia tecnológica haya sido otra de las actuaciones acometidas por la Empresa en este ámbito. Cabe destacar la colaboración en diversas Jornadas, como *"Universidad e Innovación Tecnológica en la Empresa"*, organizada por la Universidad Pública de Navarra; *"Gestión e Innovación y la Competitividad en la PYME Navarra"*, junto con la Universidad de Navarra; y en los II Encuentros de Cooperación y Transferencia de Tecnología, bajo el tema *"Los Nuevos Retos de Innovación a través de la Cooperación"*, con el Centro Europeo de Empresas e Innovación en Navarra (CEIN).

En esta misma línea, hay que situar la donación a la Universidad Politécnica de Valencia de un vehículo eléctrico ZEUS, desarrollado por la propia **IBERDROLA** y Mondragón Corporación Cooperativa, con el fin de que en la citada

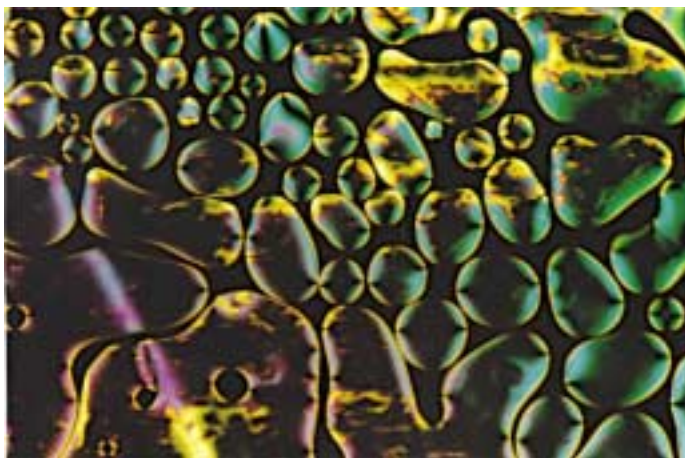




Universidad se evalúe el rendimiento y la fiabilidad de esta nueva tecnología de transporte.

PATROCINIO DE PREMIOS

La concesión de premios destinados a galardonar la labor de investigadores y científicos es otra de las vías por las que nuestra Compañía apoya la innovación y el desarrollo tecnológico.



Fase nemática de un compuesto de paladio (Premio Ciencia y Tecnología)

Especialmente relevante es el **Premio IBERDROLA de Ciencia y Tecnología**, hoy en día uno de los más reconocidos en nuestro País y que fue instituido para rendir homenaje público a personalidades que han contribuido con su obra científica e investigadora a enriquecer el patrimonio nacional de la ciencia y la tecnología. En la Convocatoria 2001, a la que se presentaron 54 científicos, un Jurado del que formaban parte cuatro Premios Nobel, otorgó el Premio al catedrático de Química Inorgánica de la Universidad de Valladolid, Pablo Espinet, por sus trabajos en las reacciones catalizadas por paladio.

La preocupación por un problema particularmente delicado en nuestro país, como es el de la escasez de agua, pero que también es

acuciante en los países en vías de desarrollo, motivó la creación del **Premio IBERDROLA a la Innovación en la Gestión y Uso del Agua**, al que, por su carácter medioambiental nos hemos referido en el apartado de Medio Ambiente.

Con el mismo fin de potenciar la labor investigadora, se viene patrocinando desde hace años el **Programa Profesores Visitantes**, que tiene como objetivo la integración temporal, de profesores extranjeros de probada excelencia en los diferentes campos de la ciencia en grupos de investigación de distintas Universidades Españolas.

CENTRO DE DEMOSTRACIÓN DE TECNOLOGÍAS

Un lugar primordial en las actividades de investigación de **IBERDROLA** lo ocupa su Centro de Demostración de Tecnologías, ubicado en los terrenos de nuestra **Escuela de San Agustín de Guadalix**. Estas instalaciones están concebidas, además de como centro docente, como un banco de ensayos y pruebas para aquellas tecnologías que necesitan de un período de demostración hasta que puedan ser implantadas. Al mismo tiempo, este centro pone sus instalaciones, como plataformas de experimentación y ensayo, a disposición de otros grupos de investigación.

La actividad del centro se enfoca, desde una óptica eminentemente práctica, al desarrollo de diversos proyectos de investigación, principalmente en el campo de las nuevas tecnologías de generación eléctrica, la eficiencia y la calidad energética y las energías renovables. En sus instalaciones se encuentran una Planta de Ensayo de Pilas de Combustible, estando en fase de proyecto la construcción de una segunda planta de 500 kw, en este caso de demostración, que será conectada a la red; ésta es una tecnología que, entre otras muchas ventajas, combina un bajo impacto medioambiental con un

óptimo rendimiento energético; una pequeña instalación que permite el Almacenamiento de Energía mediante baterías, así como una Planta de Energía Solar Fotovoltaica, con los diversos sistemas de paneles para la generación de la energía proveniente del sol, que aporta valiosos datos para el desarrollo futuro de este tipo de energía y una serie de instalaciones relacionadas

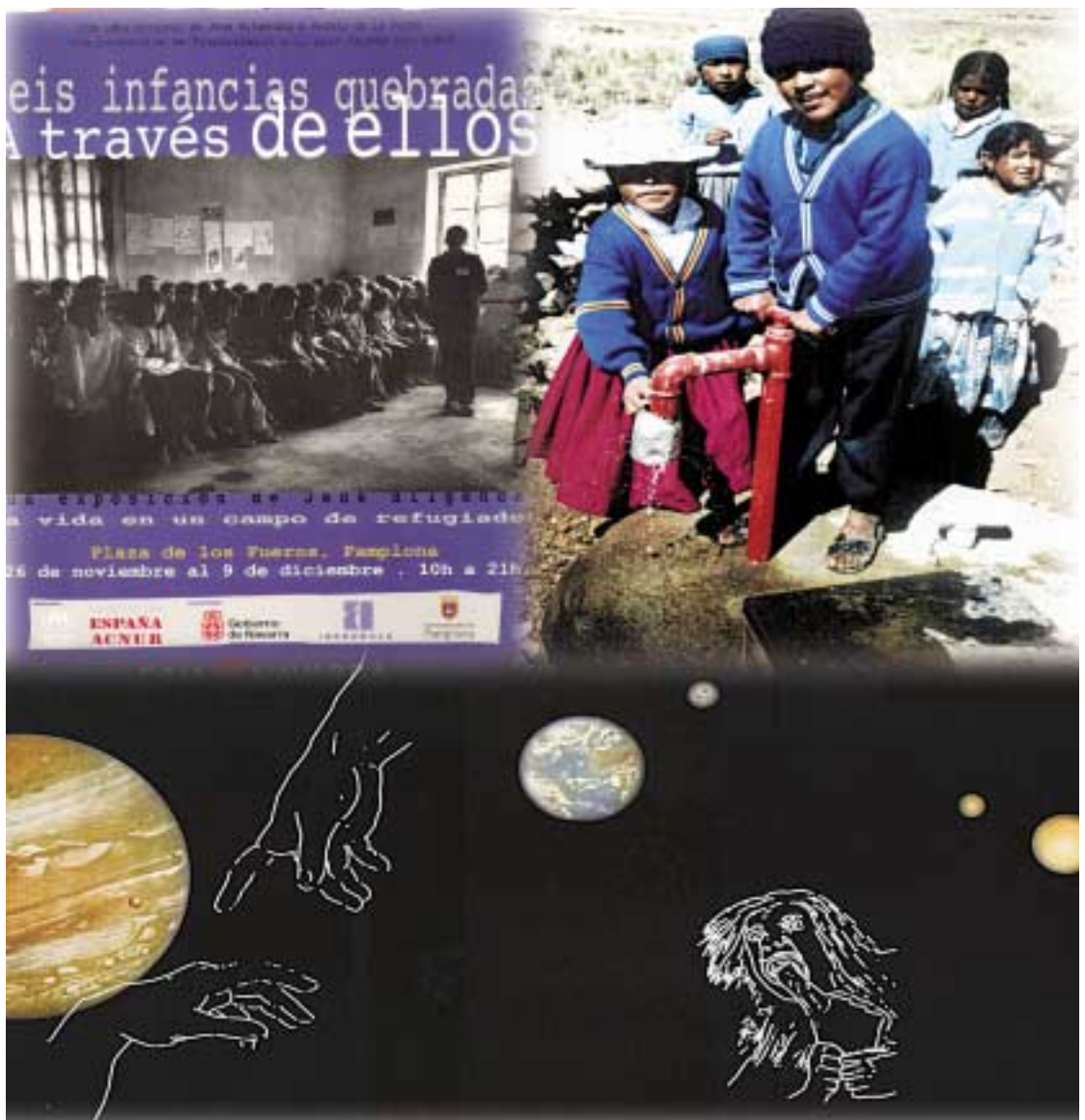


Pila fotovoltaica. Madrid

con la energía solar: vallados y marquesinas fotovoltaicos, "surtidores" eléctricos o sistemas híbridos de generación de energía eléctrica.

Los resultados obtenidos en los diferentes proyectos acometidos en este Centro son analizados continuamente, ofreciéndose asesoramiento técnico sobre aquellos que mejores perspectivas presentan de implantación.

En este apartado es preciso citar el **Laboratorio de Hidráulica del Esla**, situado junto a la Central Hidráulica de Ricobayo. La saturación de nuestros ríos, desde el punto de vista de aprovechamientos hidroeléctricos, ha hecho que esta instalación, creada para experimentar, a escala reducida, el comportamiento de las presas proyectadas -y posteriormente construídas- por **IBERDROLA** y que cuenta con un reconocido prestigio dentro y fuera de España, se ponga a disposición de la Sociedad para otras labores investigadoras en el campo hidráulico.





Una vía abierta a quienes demandan ayuda

*La colaboración con entidades y proyectos de hondo contenido social constituye otro de los aspectos de la actividad de **IBERDROLA** en que se concreta su compromiso con la Sociedad. De esta forma se busca mejorar la calidad de vida de los más desfavorecidos y propiciar su integración. Así, **IBERDROLA** hace suya una tendencia clave en la evolución del mundo económico en la Unión Europea consistente en que las empresas, sin abandonar totalmente el ejercicio del tradicional mecenazgo de la cultura y las bellas artes, destinan una parte cada vez mayor de los fondos dirigidos a la acción social a causas solidarias.*

*Independientemente de las acciones realizadas directamente por **IBERDROLA**, somos conscientes que para la solución de algunos problemas se requieren un volumen de recursos que una sola entidad no puede aportar. Por ello, nuestra empresa participa en la Fundación Empresa y Sociedad, una entidad no lucrativa destinada a promover la acción social de las empresas a través de la dedicación de recursos humanos, técnicos o financieros a proyectos de interés social relacionados con la creación de empleo, regeneración de zonas deprimidas, educación, formación, medio ambiente, arte y cultura.*

*Además, **IBERDROLA** está integrada en el Instituto Empresa y Humanismo, creado por iniciativa de la Universidad de Navarra, cuya finalidad es concienciar a las empresas sobre la importancia de los valores en los que se basa el humanismo, aportando una dimensión ética a las decisiones empresariales, que ayuden a la consecución de una Sociedad más justa y solidaria.*

*En la disyuntiva que planea en la pregunta -¿Qué es mejor para quien tiene hambre? ¿Qué le regalen un pescado? ¿Qué le enseñen a pescar?- **IBERDROLA** tiene claras las ventajas de los proyectos con contenido educativo y perspectiva del largo plazo. Y, sin embargo, existen circunstancias y necesidades que exigen una respuesta inmediata consistente en donaciones de dinero, bienes o servicios. En esta línea, se encuentran una serie de donativos entregados a asociaciones como Cáritas y UNICEF.*

*La solidaridad puede ser tan rica y plural como la misma vida: emergencias, riadas, incendios, catástrofes de toda condición, exigen una movilización social que complete la acción de las administraciones públicas. Así lo hace, por ejemplo, la Asociación Nacional de Agrupaciones de Voluntarios de Protección Civil, cuyo encuentro hispano luso, celebrado con el objeto de poner en común las distintas formas de actuación a ambos lados de la frontera hispano-lusa en los temas de Protección Civil desde el punto de vista del voluntariado, contó con el apoyo de **IBERDROLA**.*



APOYO A COLECTIVOS ESPECIALES

Uno de los mayores problemas con los que nuestra sociedad se enfrenta radica en la permanencia de formas severas de exclusión. Por razones varias, consecuencia de guerras, exilios, pandemias, sequías, hambrunas, o por

● **IBERDROLA, en colaboración con otras entidades, patrocinó la ampliación del Centro de Educación y Formación Profesional de San Blas (Madrid), de la Asociación Psicopedagógica del Autismo y Trastornos Asociados (PAUTA)**

●
deficiencias congénitas o adquiridas por circunstancias especiales, proliferan en el tercer mundo y perviven en países desarrollados grupos marginados para los que no existen, dentro de los habituales, cauces asequibles de progreso y superación.



IBERDROLA es consciente de esta realidad, y por ello su colaboración se dirige a favorecer la integración de estos colectivos y contribuir a mejorar su calidad de vida.

Nuestra Sociedad, orgullosa de los importantes progresos que ha conseguido en la creación riqueza y el desarrollo tecnológico, tiene metas muy importantes que alcanzar en la protección de la infancia, la lucha contra la drogadicción o la ayuda solidaria a los marginados. En esta batalla viene aportando **IBERDROLA** su grano de arena.

Entre las acciones encaminadas a la integración de estos grupos merece la pena destacar el apoyo a la Fundación **Nuevo Futuro**, que se preocupa de que a los niños privados de ambiente familiar, por orfandad o abandono, se les integre en hogares con un entorno familiar estable. La colaboración de **IBERDROLA**, se materializó el pasado año mediante la instalación de la acometida y suministro eléctrico necesario para la realización del IX Rastrillo, que se celebró en la Plaza de Santa Teresa de Burgos, así como colaborando en el desarrollo de actuaciones promovidas por la citada Fundación para dar a conocer sus fines y actividades en Alicante.

Especialmente significativa ha sido nuestra ayuda a las actividades realizadas por la **Fundación Proyecto Hombre**, tanto en Guardo (Palencia), como en la Comunidad Valenciana. Esta fundación es una ONG dedicada a la prevención y tratamiento de las drogodependencias, que basa el enfoque del tratamiento en la idea de que el punto de partida no es la droga sino la persona como protagonista de su rehabilitación.

Se ha participado en las actividades de carácter social promovidas por el **Teléfono de la Esperanza**, apoyando el "II Festival Músico Vocal - Ciudad de Lorca", organizado por la citada entidad con el objeto de difundir entre los jóvenes lorquinos la actividad desarrollada por la Asociación.

Una colaboración más concreta es la realizada con la **Fundación O'Belén**, a la que se ha cedido el uso temporal de unas instalaciones de **IBERDROLA** en Godella (Valencia) con el fin de



que sirvan de hogar-residencia para jóvenes con problemas de marginación y adaptación social.



derechos colectivos: el derecho a la salud. Existen, sin embargo, parcelas en las que la acción del Estado necesita complementarse con aportaciones de la sociedad civil.

Consecuentemente, **IBERDROLA** ha colaborado con asociaciones que dirigen su actividad al conocimiento, tratamiento y prevención de determinadas enfermedades, tanto físicas como psíquicas, y a la ayuda a los enfermos y a sus familiares, siendo consciente de que su aportación, aunque no evita la existencia de estas deficiencias, puede ayudar a que las personas afectadas gocen de una mejor calidad de vida.

Este es el caso de nuestra cooperación, en Valencia, con la **Fundación Ataxias Hereditarias**, una patología que abarca un grupo de unos 28 tipos de enfermedades de

Con el Gobierno de Navarra y el **Alto Comisionado de las Naciones Unidas para los Refugiados (ACNUR)** se ha colaborado en una exposición, en la que se reproduce uno de los múltiples campos de refugiados distribuidos por la superficie del planeta, reconstruyendo la vida cotidiana de sus habitantes mediante objetos, fotografías y sonidos reales. A través de esta exposición los visitantes pueden viajar a la historia de los niños de la guerra, a su vida y a sus sentimientos en los campos de refugiados.

● *IBERDROLA ha colaborado con el Gobierno de Navarra y el Alto Comisionado de las Naciones Unidas para los Refugiados (ACNUR) en una exposición en la que se reproduce un Campo de Refugiados y se reconstruye la vida cotidiana de sus habitantes, mediante objetos, fotografías y sonidos reales*

● La generalización del estado de bienestar garantiza en la casi totalidad de los países desarrollados el acceso al más importante de los



Apoyo a colectivos desfavorecidos

carácter hereditario, invalidantes, progresivas y crónicas.



De igual forma, se han apoyado las actividades desarrolladas por la **Asociación Española de Ayuda contra el Cáncer**, para recaudar fondos con los que financiar los Programas de Ayuda previstos, y con la **Asociación de Enfermos de Alzheimer**, una enfermedad que cada día va adquiriendo mayor importancia en la sociedad y que requiere la ayuda de todos para mejorar la calidad de vida, tanto de los enfermos como de sus familias.

dificultades para comunicarse con su entorno, aislándose gradualmente de la Sociedad.

Más graves son aún, si cabe, los problemas de integración de aquellas personas afectadas por alguna enfermedad de tipo psíquico, que requieren de la ayuda y el apoyo de toda la Sociedad. **IBERDROLA** así lo entiende y en este sentido ha promovido, junto con diversas organizaciones, iniciativas dirigidas a la formación y al equipamiento de centros educativos especiales.

En colaboración con otras entidades prestó su ayuda con el fin de paliar los efectos del **autismo en los adolescentes**. En este sentido, apoyó a la Asociación Psicopedagógica del Autismo y Trastornos Asociados (PAUTA) en la ampliación de un Centro de Educación, Formación Profesional, existente en el barrio de San Blas de Madrid; colaboración que se extendió a la Asociación de Autistas y Psicóticos de Valladolid mediante la participación en el equipamiento de su nueva Residencia y Centro Día de Atención.

También en la Comunidad de Madrid se colaboró con la Asociación de Minusválidos Psíquicos "Alegoría y Ocio" (AMPAO), con el fin de facilitar a un colectivo de **adolescentes con deficiencias psíquicas** la práctica de la natación en una piscina cubierta como forma de desarrollar, por medio del deporte, la comunicación, el compañerismo y el espíritu de equipo. O con la Fundación Ceprosa, titular de un Centro de Educación Especial, que atiende a niños y jóvenes con diferentes tipos de discapacidades psíquicas.



Apoyo a las Asociaciones encargadas de paliar los efectos del Autismo

En este mismo ámbito se ha colaborado, junto con la **Asociación de Afectados por Retinosis Pigmentaria** de la Comunidad Valenciana, en la organización del "I Congreso Nacional de Información e Inserción Científico-Social Síndrome de Usher", cuyas sesiones estuvieron encaminadas a buscar la incorporación a la Sociedad de aquellas personas adultas que, como consecuencia de una pérdida auditiva neurosensorial profunda, agravada posteriormente con la merma paulatina de la visión por una retinosis pigmentaria, tienen



INICIATIVAS CON CAUSA

Entre las diferentes actuaciones llevadas a cabo por **IBERDROLA** en el ámbito de la solidaridad, cabe resaltar, por su especial significación el Programa de Marketing Solidario "Iniciativas con Causa" que está destinado a favorecer el desarrollo de los pueblos más desfavorecidos. Estas iniciativas son desarrolladas por diversas organizaciones, normalmente de carácter no gubernamental, y, en las que participa **IBERDROLA**, con la colaboración de nuestros clientes, que pueden aportar ideas, visitar los proyectos y sentirse partícipes de los mismos pues reciben información periódica sobre su evolución.

En el año 2000 lanzamos el **Proyecto Choluteca**, denominado así por desarrollarse en el departamento del sudoeste de Honduras de dicho nombre, que fue uno de los más afectados por el huracán Mitch. El objetivo era dotar de

infraestructuras autosostenibles y permanentes a los 9.300 habitantes de la zona. Un año después, 15.030 personas, 5.700 más que las previstas, ya tenían acceso al agua potable para sus viviendas y cultivos.

Dentro del mismo Programa, en el año 2001 hemos acometido el **Proyecto La Paz**, destinado a la dotación de infraestructuras domésticas de agua potable e instalación de sistemas solares en escuelas y centros de salud, así como a la formación y sensibilización respecto al uso del agua a una parte de los habitantes de la capital boliviana. Este proyecto se desarrolla en las poblaciones más desfavorecidas de La Paz, con en el apoyo de la ONG "Acción contra el Hambre".

La política seguida por nuestra Compañía en este ámbito ha sido reconocida públicamente al quedar **IBERDROLA**, en competencia con otras grandes empresas, finalista en el "V Premio Codespa a la Empresa Solidaria". Este galardón, que se concede con periodicidad anual, tiene como objetivo premiar a una empresa privada española por su acción social en favor de los países en vías de desarrollo. La Fundación Codespa es una ONG cuya misión es ayudar a las personas y comunidades de estos países a mejorar sus condiciones de vida, fortaleciendo así a la sociedad civil.

INICIATIVAS con causa
MARKETING SOLIDARIO DE IBERDROLA

Tan solidarios como nuestros clientes.

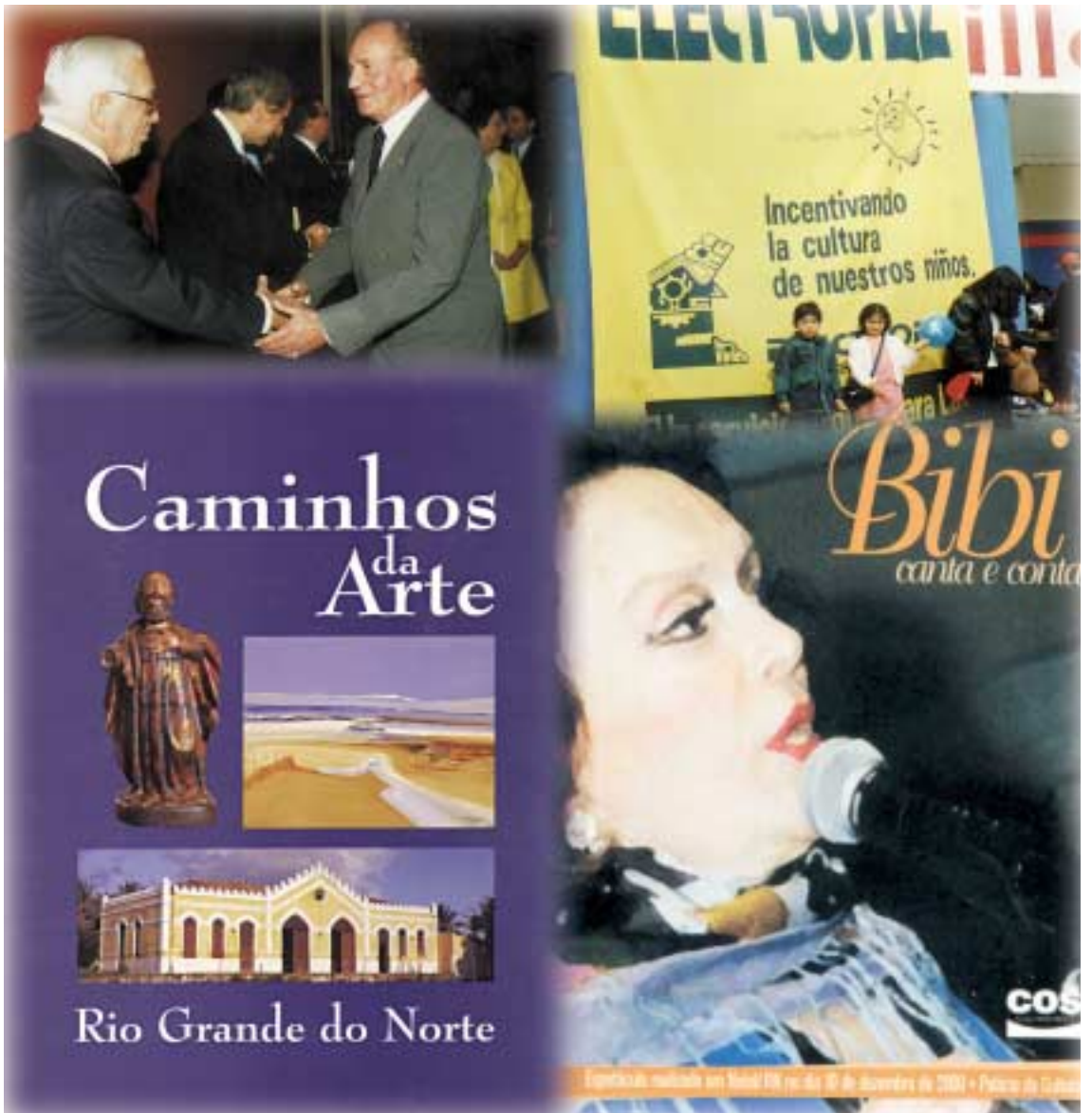
Queremos una empresa sensible a los problemas del mundo. Eso es el deseo de muchos de nuestros clientes. Y es por lo que, en conjunto, con el desarrollo de sus proyectos más destacados como es el caso de cada día, nos comprometemos por la sociedad. Desde Marketing de IBERDROLA realizamos diferentes proyectos solidarios para compartir este valor con nuestros clientes. Ante la próxima liberación del mercado energético, emprendimos con estos nuevos formatos de una iniciativa que queremos llamarla, y la hacemos realidad una vez liberado el gas, participando de forma activa y conjunta con las personas que beneficiarán y contribuirán a mejorar el día a día de un pueblo en una de las zonas afectadas. Por ello lanzamos el proyecto Choluteca (Honduras 2000) y ahora hemos desarrollado el proyecto La Paz (Bolivia 2001) en dotación de infraestructuras domésticas de agua potable e instalación de sistemas solares en escuelas y centros de salud. Servimos los proyectos de IBERDROLA a través del Cliente Agencia Comercial, Clientela... y que colaboran con el equipo de marketing en la gestión en marcha de este tipo de proyectos. Asimismo, nos damos una oportunidad a visitar a nuestros clientes con la marca IBERDROLA de cara al reto del mercado en competencia de 2001.

El proyecto La Paz, en Bolivia, tiene como objetivo dotar de infraestructuras domésticas de agua potable e instalación de sistemas solares en escuelas y centros de salud. Este proyecto se desarrolla en las poblaciones más desfavorecidas de La Paz, con el apoyo de la ONG "Acción contra el Hambre".

El proyecto Choluteca, en Honduras, tiene como objetivo dotar de infraestructuras autosostenibles y permanentes a los habitantes de la zona. Este proyecto se desarrolla en el departamento del sudoeste de Honduras, con el apoyo de la ONG "Acción contra el Hambre".

IBERDROLA
Todo más fácil

Programa de Marketing con causa Proyecto Choluteca





Iberoamérica es un hito más en la vida de IBERDROLA.... Nunca un mercado de paso...

IBERDROLA es un Grupo comprometido con el progreso de los países iberoamericanos, en los que a través de sus compañías filiales además de llevar a cabo una actividad empresarial, con la que se contribuye al desarrollo económico y social de la región, se promocionan diversas iniciativas con las que se pretende dar una respuesta solidaria a las necesidades sociales existentes.

Al margen de su relevante papel en la economía, las empresas del Grupo, al asumir su compromiso social en estos países, subrayan su voluntad y vocación de integración y permanencia en los mismos.

IBERDROLA orientó su actividad de manera fundamental a remediar, en la medida de sus posibilidades, los problemas educativos, de infraestructuras o sanitarios de los más desfavorecidos, con objeto de mejorar su calidad de vida, fomentar la igualdad de oportunidades y, en definitiva, favorecer su integración en la Sociedad. En esta apuesta hay un lugar de privilegio para las actividades ligadas con la educación, único instrumento capaz de romper de modo duradero los círculos viciosos que frenan un desarrollo sostenible del área.

IBERDROLA es, asimismo, consciente de que su apoyo al conocimiento, conservación y divulgación del arte y la cultura de los países iberoamericanos, contribuye a su desarrollo y a la mejora personal de sus gentes. El valor estimulante e ilusionador de estas iniciativas es evidente: despiertan un noble espíritu de emulación y superación a través del fomento de un sano orgullo por sus valores tradicionales.

Todas estas actuaciones, en las que se plasma la vinculación de las empresas del Grupo con su entorno, son llevadas a cabo en colaboración con las numerosas instituciones públicas y privadas de los países en los que están presentes.



ARTE Y CULTURA

IBERDROLA, comprometida con la realidad social y cultural de los países donde sus empresas están presentes, ha prestado un especial apoyo a incentivar la creación artística y la expresión



Inauguración de la exposición: "Esplendores de España: De El Greco a Velázquez". Brasil

distintas vertientes, la edición de libros, el teatro o la restauración de monumentos.

Exposiciones

Dentro del ámbito artístico, la pintura, la fotografía y otras artes visuales han sido objeto de atención preferente para las empresas de **IBERDROLA**. Estas actuaciones se han dirigido fundamentalmente a la organización de muestras y exposiciones, con las que se quiere contribuir, tanto a incentivar la creación artística como al enriquecimiento cultural de la sociedad.

Entre las diferentes iniciativas llevadas a cabo, es preciso resaltar, en primer lugar, por su carácter emblemático, la aportación de **IBERDROLA** a la conmemoración del **V Centenario de Brasil**. Con tal motivo, nuestra Empresa patrocinó la exposición "Esplendores de España: De El Greco a Velázquez", celebrada en el museo de Bellas Artes de Río de Janeiro. Esta muestra fue inaugurada por SS.MM. los Reyes de España, el 11 de julio de

cultural, desde una óptica nada excluyente, y siempre respetuosa con las peculiaridades propias de cada pueblo, para así poder llegar a un público mayoritario.

●
IBERDROLA colaboró a la celebración del V Centenario de Brasil patrocinando la exposición "Esplendores de España. De El Greco a Velázquez". Esta muestra fue inaugurada en el Museo de Bellas Artes de Río de Janeiro por SS.MM. los Reyes de España y contó con la presencia del Presidente de IBERDROLA

●
Una labor que comprende campos tan diversos como la organización de exposiciones de pintura o fotografía, la difusión de la música en sus





2000, y contó con la asistencia del Presidente de **IBERDROLA**. Para esta exposición, con un éxito avalado por más de 400.000 visitantes, se logró

●
EEGSA e IBERDROLA han cofinanciado la edición del libro "Guatemala: Corazón del mundo Maya" del arqueólogo Oswaldo Chinchilla y del fotógrafo Ricardo Mata



reunir una pequeña muestra de la obra pictórica del Siglo de Oro Español, cedida expresamente para dicha ocasión.

Las exposiciones pictóricas han sido objeto también de otras iniciativas desarrolladas por nuestras empresas en Iberoamérica, como pone de manifiesto el apoyo de la Companhia

Energética de Pernambuco (CELPE), que distribuye energía eléctrica en dicho estado brasileño, a la realización de exposiciones artísticas, entre las que sobresale la muestra "Retrospectiva", celebrada dentro del "Salão Pernambucano de Artes Plásticas 2000- Arte Anual Brasileira" en la que se expusieron obras de los cuarenta y nueve artistas premiados en los "Salões" celebrados entre los años 1940-1990.

Por su parte, la Empresa de Servicios Sanitarios de los Lagos (ESSAL), cuya actividad se centra en la distribución de agua potable en la Décima Región, o de los Lagos, de Chile, patrocinó diversas exposiciones en las ciudades de Puerto Montt y Puerto Varas. Entre las más relevantes, destacan "Vanguardia 2000", "Enfoques Paralelos", "Llegando a Tierra" y "Pintor, píntame angelitos viejos", de importantes artistas chilenos. Ya en 2001, en la sala de exposición para el arte regional que esta Empresa tiene habilitada en su oficina de atención al cliente de Puerto Montt, se han celebrado, entre otras, una exposición de pintura al óleo del pintor local, Rogelio Cárcamo, y una muestra de Pintura Artística Colegio Inglés en esta ciudad.

En el ámbito de la **fotografía** la Companhia Energética do Rio Grande do Norte (COSERN), distribuidora de energía eléctrica en dicho Estado brasileño, ha colaborado en la "Exposición Herbarium", un ensayo fotográfico resultado del trabajo de investigación, iniciado hace doce años por Ricardo Junqueira, sobre las técnicas descubiertas por los primeros profesionales de la fotografía. ESSAL, en su sala de exposición de Puerto Montt, ha realizado la "Exposición de Fotografías de Periodistas Gráficos de la Décima Región".

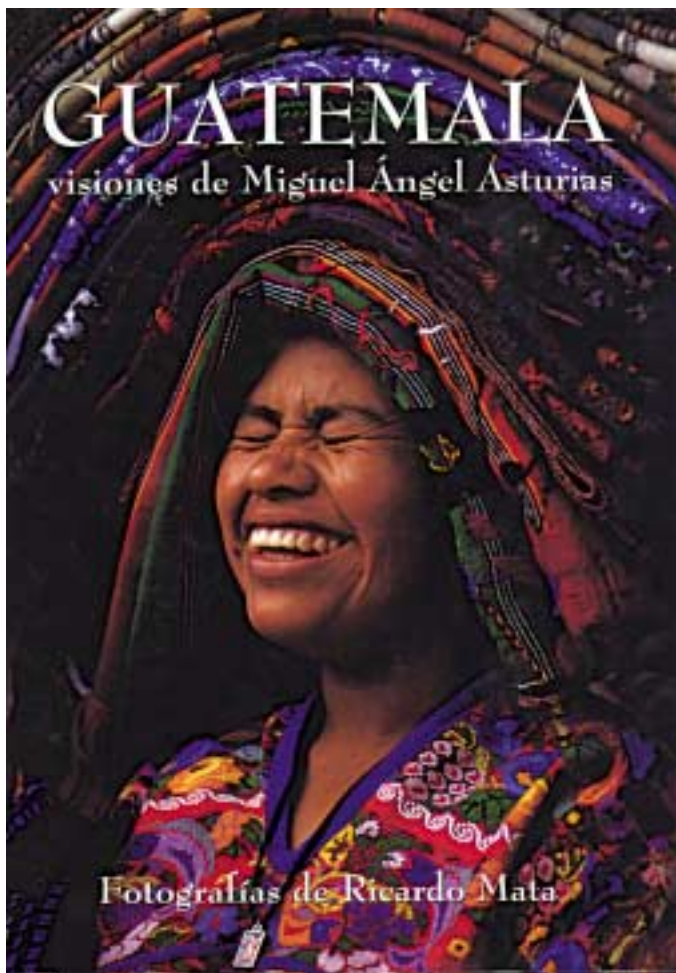
COSERN ha financiado la restauración del teatro denominado **A Casa da Ribeira**, sito en el barrio histórico de la ciudad de Natal, convirtiéndolo en un lugar de encuentro para artistas con vistas a la realización de exposiciones, ensayos e intercambios de experiencias.





Publicaciones

Consciente de la importancia del libro, no sólo como vía de expresión cultural, sino también



como instrumento para dar a conocer el arte y la cultura de las distintas regiones, **IBERDROLA** ha dedicado una atención prioritaria al mundo editorial, también en Iberoamérica, con la edición

de numerosas publicaciones de marcado carácter pedagógico.

En este ámbito hay que reseñar que la Companhia de Electricidade do Estado da Bahia (COELBA), distribuidora de electricidad en la citada región brasileña, como continuación de su labor de ayuda a la recuperación de los tesoros de la arquitectura religiosa, ha participado, junto con el Banco do Brasil, el Fondo de Pensiones Previ e **IBERDROLA**, en la edición del libro "*Bahía: Tesouros da fé*" continuación del publicado en 1998 "*Bahía: Signos da fé*".

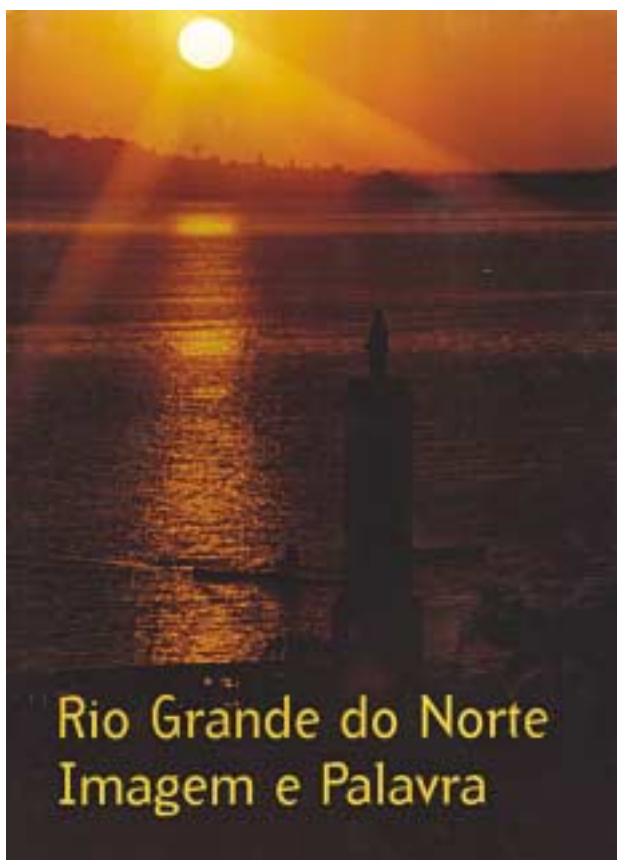
Otra iniciativa similar ha sido acometida por COSERN, con la edición del libro "*Rio Grande do Norte: Imagem e Palavra*", con el que se trata de dar a conocer la historia, el arte y las bellezas naturales de dicho Estado, y que es continuación del titulado "*Terra Portiguar*", publicado anteriormente.

La presencia del Grupo **IBERDROLA** en la sociedad boliviana, por medio de Electropaz, empresa distribuidora de energía eléctrica en La Paz, ha tenido su expresión más relevante con la edición del libro de carácter cultural "*Bolivia: Imagen y Palabra*". Su publicación se realizó con motivo de la celebración del V Aniversario de la llegada del Grupo **IBERDROLA** a este país y con él se mantiene la tradición de dar a conocer los tesoros de Bolivia. Una iniciativa que ya comenzó a desarrollarse en años anteriores con la publicación de tres libros dedicados a los Museos de La Paz, Sucre y Potosí.

En el ámbito editorial también hay que destacar las actuaciones desarrolladas en Guatemala. Así, en reconocimiento a la obra literaria de Miguel Angel Asturias, Premio Nobel de Literatura del año 1967, la Empresa Eléctrica de Guatemala (EEGSA), distribuidora de electricidad, ha patrocinado, en el centenario del nacimiento del país, la edición del libro "*Guatemala, Visiones de Miguel Ángel Asturias*". Además, ha colaborado en



la edición y presentación del Libro “*Arte Visual Contemporáneo Guatemalteco*”, en el que se incluyen muestras de las obras de un grupo de



artistas guatemaltecos que surgieron en las artes visuales durante los años 60 y que hoy han alcanzado su madurez artística.

●
En Bahía (Brasil) Coelba ha patrocinado por cuarto año consecutivo "As Quartas Musicais"



Otro libro patrocinado por EEGSA e **IBERDROLA**, conjuntamente, ha sido “*Guatemala: Corazón del mundo Maya*”, obra del arqueólogo Oswaldo Chinchilla y del fotógrafo Ricardo Mata, en el que se describen las obras y leyendas de la creación de la cultura maya, referente histórico en el devenir de esta nación Centroamericana.

Por último, la VII Feria Chilena del Libro, la de mayor importancia del sur del país, contó con el auspicio de ESSAL. El Certamen, al que acudieron destacados escritores locales, tuvo una elevada asistencia de público.

Música

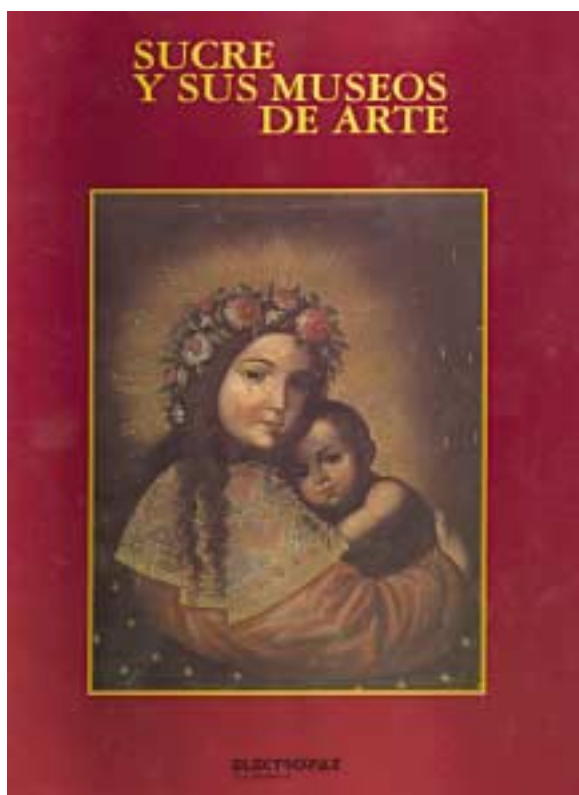
El apoyo a diferentes iniciativas de carácter musical ha sido una constante de las empresas del Grupo **IBERDROLA** en Iberoamérica, donde la riqueza y variedad de la música es un elemento distintivo de su acervo cultural. Esta labor se ha dirigido tanto a la colaboración en conciertos, como a las grabaciones musicales o la divulgación de la música, en sus más diversos estilos, desde la clásica hasta la de carácter más popular.

En el estado brasileño de Bahía, COELBA ha patrocinado, por cuarto año consecutivo, junto con la Fundación Casa de Jorge Amado, los conciertos “*As Quartas Musicais*”, destinados a la buena música instrumental.

Para que en un país tan extenso como Brasil la música pueda llegar a todos los rincones la labor de difusión ha de apoyarse en la edición de CD's. Tanto COSERN como CELPE han participado en este tipo de iniciativas; COSERN colaborando en la grabación de dos CD's. El primero dedicado a la música de Jazz y Blues del grupo “*Mad Dogs Blues*” formado por cinco artistas de la ciudad de Natal; y un segundo CD que recoge canciones populares del estado de Río Grande do Norte. CELPE, por su parte, ha participado en la grabación de sendos CD's de los artistas “*Mónica Feijó*” y “*Olhar Brasileiro*” y colaboró en la



celebración del Mega-espectáculo *“Batalha dos Guararapes, assim nasceu a Pátria”*.



“Coral Madrigal de la Universidad Federal” de dicho Estado; y un encuentro celebrado entre diferentes artistas del Estado con el fin de incorporar sus composiciones coreográficas y danzas.

Incluido en ese mismo ámbito musical, es preciso mencionar que, bajo los auspicios de la Embajada de España en Bolivia y de la Agencia Española de Cooperación Internacional, Electropaz colaboró en la celebración de un *“Concierto de Canto Gregoriano”* en la Iglesia del Señor de la Exaltación, en Obrojos.

Por último, el apoyo de ESSAL a la música se concretó en el patrocinio de varias actuaciones del *“Coro de la Universidad de Los Lagos de Puerto Montt”*, destacando la gira que realizó a la provincia de Mendoza, Argentina, para participar en un encuentro coral internacional, como único coro representante de Chile.

Otras Actividades

El teatro y otras artes escénicas, así como el patrocinio de actuaciones destinadas a la restauración y acondicionamiento de

La divulgación de la música folklórica ha contado con la colaboración de Electropaz, a través de la grabación del último disco editado por Coral Nova denominado *“Grana y Fronda”*. Esta formación, fundada en 1972, ha contribuido decisivamente a la difusión del repertorio de la música colonial contenida en diversos archivos de Bolivia, que constituye uno de los tesoros culturales más importantes del país.

Asímismo, el interés por la promoción musical de COSERN ha quedado patente con su participación en dos importantes eventos: la intervención de la cantante *“Bibi Ferreira”* acompañada de la *“Orquesta Sinfónica do Río Grande do Norte”* y la



Escuelas para los jóvenes



monumentos han sido también objeto de numerosas acciones promovidas por nuestras empresas en Iberoamérica.

COELBA ha participado en diversos montajes teatrales que se han desarrollado con notable éxito. COSERN ha colaborado en la esponsorización, en junio de 2001, del **Circo de la Luz**, que pretende llevar a 48 ciudades del interior del Estado de Rio Grande do Norte, espectáculos teatrales, muestras artístico-musicales, folklore, cine y exposiciones de arte plástico, a lo largo de doce meses.

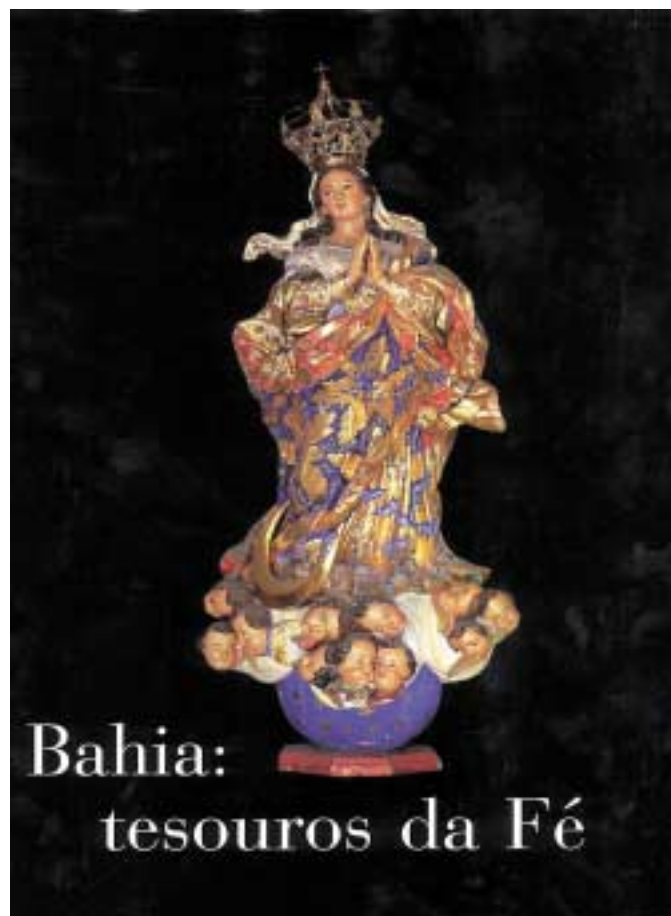
●
En Puerto Montt (Chile), ESSAL ha participado activamente en el patrocinio de las Jornadas Teatrales de la Décima Región
 ●

En Chile, ESSAL, ha participado activamente durante los dos últimos años en el patrocinio de las **Jornadas Teatrales de la Décima Región**, un evento organizado por la Municipalidad de Puerto Montt, que recibe una amplia cobertura de todos los medios de ámbito nacional y local. En la última edición se han representado un total de 25



obras teatrales. De igual forma, ha auspiciado la apertura y puesta en marcha de la primera *“Sala de Cine Arte”* en la ciudad de Osorno, localidad de

la Décima Región, y ha colaborado con el *“Grupo Folklorico Atenay”* en apoyo a la difusión de la cultura étnica de la décima región chilena.



En lo que se refiere a la restauración y mejora de importantes **obras arquitectónicas**, hay que resaltar que a través de EEGSA, se ha desarrollado una intensa actividad en este campo, como es el patrocinio de los trabajos relacionados con la mejora de la instalación de la Iglesia de La Merced de Guatemala, o de los de implantación de una acometida para el suministro eléctrico del Museo de dicha Iglesia. Por su parte, COELBA ha llevado a cabo la iluminación de la Iglesia de Nossa Senhora da Purificação, en la ciudad de Santo Amaro.



FORMACIÓN

Las actuaciones llevadas a cabo en apoyo de la educación y la formación por parte de las



Músicos Casa Talento. Brasil

empresas de **IBERDROLA** en Iberoamérica, en colaboración con diferentes instituciones y organizaciones, han estado relacionadas fundamentalmente con los problemas educativos y de integración de los más jóvenes, que en estos países son especialmente graves. El objetivo de estas iniciativas fue facilitar al mencionado colectivo la preparación que les permitiese, en un futuro cercano, desarrollar una actividad profesional con la que contribuyeran al progreso de la Sociedad.

Para los **niños y jóvenes con dotes interpretativas** COELBA colaboró con la “*Escola de Circo Picolino*”, institución sin fines lucrativos propiciada por UNICEF y que dirige su labor a la educación y formación de los “niños de la calle”, a través del arte circense. En cuanto a CELPE encaminó sus actuaciones hacia la introducción

de este arte en el mundo juvenil a través de su colaboración con el grupo Slapzum.

Las **aptitudes musicales de la infancia y de la juventud** se vieron apoyadas por COSERN mediante diferentes iniciativas. Así, patrocinando la “**Oficina da Música Casa Talento**”, dirigida a la formación musical de jóvenes y adolescentes sin posibilidades económicas y participando en la creación del “*Núcleo de Danza y Bordado Reviver*”, destinado a la formación de niños y jóvenes en el ballet clásico y bailes populares; en este último, los alumnos se benefician de un período de cinco años de aprendizaje para su posterior acceso al mundo artístico o al mercado laboral, ya que al mismo tiempo que aprenden a bailar, desarrollan también una actividad como bordadores de figurines de baile y teatro que puede servir de fórmula para contribuir a su economía familiar o proporcionarles un porvenir alternativo.

Entre las actividades realizadas por COELBA, se ha de resaltar la colaboración con diversas **Instituciones de carácter educativo**, tales como el “*Instituto de Cegos*”, especializado en niños ciegos y la “*Organização Auxílio Fraternal*”. Y con otras instituciones encaminadas a la incorporación de los jóvenes a la Sociedad, mediante formación de tipo profesional, como son “*El Projeto Axé y el Programa de Alfabetização do Governo Federal*”.

Otras iniciativas han ido encaminadas a extender los criterios sobre la limitación de los recursos de la naturaleza, postulando un uso racional de la energía y apostando por la defensa del medio ambiente. Por ello en el Estado brasileño de Rio Grande do Norte, COSERN ha extendido las actuaciones educativas iniciadas en 1999 en cincuenta escuelas primarias a un total de 9.512 escuelas, con objeto de incentivar el uso racional de la energía, para lo cual también se ha participado en numerosas ferias y exposiciones. De igual forma, la mayoría de las iniciativas en las que colaboró CELPE tuvieron una segunda finalidad: la concienciación de los jóvenes de hoy,



futuros clientes del mañana, en el uso racional de la energía y en la defensa del medio ambiente.

En Guatemala, dentro de la colaboración que EEGSA mantiene con la Universidad de Itsmo, hay

● *El Grupo IBERDROLA ha colaborado en Bolivia en varios actos con el "Hogar Villegas", con la Federación Nacional de Ciegos y con la unidad educativa "Bolivar Municipal" de la ciudad de El Alto*

●

que destacar que el Director de Relaciones Corporativas e Institucionales de **IBERDROLA** impartió la lección magistral sobre *"La Universidad y la empresa del III Milenio"*. Otra actuación que cabe incluir en el ámbito formativo o en el de la solidaridad consistió en **la donación de bibliotecas** a diversas escuelas rurales de Escuintla y Sacatepequéz.



Atención a la infancia

SOLIDARIDAD

El apoyo a los menos favorecidos para lograr su incorporación a la sociedad, la colaboración con colectivos dedicados a la atención a los enfermos, a los marginados, etc. constituyen otros importantes aspectos de la actividad de las empresas del Grupo **IBERDROLA** y ratifican su compromiso con la sociedad de los países iberoamericanos.

Algunas de estas actuaciones se han desarrollado por la propia **IBERDROLA** desde España. Basta recordar el proyecto "Iniciativas con Causa", al que se ya se ha hecho referencia. Pero en su gran mayoría son las empresas del Grupo las que abordan esta labor en los diferentes en los países donde desarrollan su actividad.

En Bolivia el apoyo a la infancia y a la juventud se ha concretado en la colaboración con el *"Hogar Villegas"*, que, mediante la donación de diverso material deportivo y de primera necesidad, atiende a niños abandonados, con la *"Federación Nacional de Ciegos de Bolivia"*, con objeto de facilitar la impresión de documentos en código braille, y con la unidad educativa *"Bolivar Municipal"* de la ciudad de El Alto para iluminar sus canchas deportivas. En la misma ciudad se hizo entrega de una importante donación a un centro de apoyo educacional que dispondrá de las instalaciones adecuadas para la acogida de niños y de una biblioteca de libre acceso para toda la población.

En Pernambuco, cabe destacar el gran interés que muestra CELPE por la juventud a través de la colaboración con *"Pro-Criança"*, proyecto en el que participa junto con la Archidiócesis de Olinda y Recife, y que está destinado a la asistencia de los menores abandonados, mediante la donación de "Cestas" mensuales de contenido básico para los familiares de los mismos. Como complemento se participó también en *"Expo-Criança 2000"*, celebrada en el Centro de Convenções de Pernambuco.



ESSAL ha desarrollado una importante actividad solidaria en Chile. Por iniciativa de la Intendencia Regional de Los Lagos (Gobierno de la Décima Región) se llevó a cabo en Puerto Montt, el



Conservando el Medio Ambiente

evento denominado *"Navidad en el Corazón"*, dirigido, fundamentalmente, a niños y adultos con escasos recursos económicos y en el que nuestra Empresa participó desde el inicio en la organización del evento junto a otras instituciones del ámbito público y privado. También se ha colaborado en la adquisición de juguetes para niños de recursos limitados de la localidad de Chaiten.

De igual manera, en Puerto Montt y junto con otras dos empresas privadas, se ha iniciado la construcción de una sala multitaller que permitirá a la Unidad Asistencial *"Las Azuleas"* de dicha localidad, perteneciente a la Fundación de Ayuda al Niño Limitado, facilitar una mejor atención y

posibilidades de rehabilitación a niños con ciertas limitaciones.

Las empresas del Grupo **IBERDROLA** también han prestado su apoyo a aquellas instituciones que centran su actividad en la atención sanitaria y el tratamiento de ciertas enfermedades. En BRASIL, entre las instituciones de carácter sanitario o educativo que contaron con el apoyo de COELBA se encuentran: la *"Liga Baiana Contra Cáncer"*, que a través del hospital Arístides Maltez, atiende gratuitamente a pacientes oncológicos; *"CAASAH"*, que se preocupa por el cuidado de personas portadoras del virus del Sida; *"Obras Sociais Irma Dulce"*, que colabora en la atención del hospital Santo Antonio y el centro educacional Santo Antonio, y *"Voluntárias Sociais"*, institución coordinada por la Primera Dama del Estado de Bahía.

De igual forma, COSERN ha desarrollado diferentes programas de colaboración con los colectivos de pacientes portadores del virus del Sida y de cáncer, mediante la celebración de una fiesta benéfica que permite la recogida de fondos para el tratamiento de los enfermos, y con la *"Liga Norte-Rio-Grandense Contra o Câncer"* para la captación de recursos a través de la colecta de una aportación voluntaria entre sus clientes.

La sensibilidad por una Sociedad más sana ha estado presente en ESSAL que, en Puerto Montt, ha patrocinado la actividad social de beneficencia de la *"Escuela Especial de Niños con Discapacidad Física San Ignacio"*, de forma que se ha logrado facilitar atención kinesiológica y médica a los niños que asisten y residen en esta Escuela.

Independientemente, y apoyando siempre la mejora de la calidad de vida, COELBA participó en el programa *"Luz no Campo"*, junto con el Gobierno do Estado y el Ministerio de Minas e Energía, construyendo instalaciones para llevar la energía eléctrica a pequeños núcleos rurales.



Las empresas del Grupo **IBERDROLA** no permanecieron ajenas a las trágicas consecuencias de los fenómenos meteorológicos que asolaron determinadas regiones. En Bolivia, se ayudaron a paliar los efectos de las lluvias torrenciales que se registraron en el pueblo de Viancha, mediante la donación de ropa, alimentos, medicamentos y otros enseres.

Residuales”, en defensa del respeto que le merece el medio ambiente, y el uso racional de los recursos naturales.

En Chile, igualmente dentro del campo de la solidaridad, se colaboró en la campaña *“Los Pobres No Pueden Esperar”* que organizó el diario “El Llanquihue” de Puerto Montt, y que movilizó a la comunidad en general con motivo de los fuertes



Atención a los jóvenes

temporales de viento y lluvia, que dejaron a miles de personas damnificadas.

Otra iniciativas especialmente reseñables son aquellas dirigidas a la concienciación de la sociedad sobre problemas medioambientales. En Chile, a la vista del gran desafío al que se debe enfrentar en el tema de aguas residuales domésticas e industriales, ESSAL organizó el Curso de Capacitación *“Tratamiento de Aguas*



Edita: IBERDROLA · Dirección de Relaciones Institucionales y Comunicación
Diseño y Maquetación: IBERDROLA · Dirección de Medios
Fotografía: IBERDROLA · DIMED · SERGE
Fotomecánica: Croman
Impresión: Publimail 2000
Depósito Legal: BI-707-02



Impreso en papel ecológico reciclado - (Symbol Freelifesatin)

Memoria Social
2000 - 2001

