



/// MEMORIA DE SOSTENIBILIDAD 2017



GRUPO
CEMENTOS
PORTLAND
VALDERRIVAS

ÍNDICE DE CONTENIDOS

CRITERIOS PARA LA ELABORACIÓN DE LA MEMORIA DE SOSTENIBILIDAD 2017	5
CARTA DE LA PRESIDENTA	6
1. ACTIVIDAD DEL GRUPO	9
1.1 Presencia del Grupo	10
1.2 Principales productos y servicios	14
1.3 Actividades del Grupo por país y línea de negocio	16
1.4 Innovación	18
2. RESPONSABILIDAD SOCIAL CORPORATIVA Y LA GESTIÓN DE GRUPOS DE INTERÉS	22
2.1 Alineados con el IV Plan Director de Responsabilidad Social Corporativa 2018-2020 de FCC	24
2.2 La participación del Grupo en iniciativas externas	26
2.3 Misión, visión y valores del Grupo	27
2.4 Gestión de grupos de interés	28
3. GOBIERNO CORPORATIVO	33
3.1 La Junta General de Accionistas	34
3.2 El Consejo de Administración	35
3.3 Estructura Organizativa.	37
3.4 Gestión de Riesgos	38
4. DESEMPEÑO ECONÓMICO	42
4.1 Clientes	44
4.2 Proveedores	45
4.3 Empleados	45
4.4 Proveedores de capital	45
4.5 Impactos económicos indirectos significativos	46
4.6 Valor económico directo generado y distribuido	47
5. PROTECCIÓN DEL MEDIO AMBIENTE	50
5.1 Lucha contra el Cambio Climático	52
5.2 Consumo sostenible de recursos naturales y ecoeficiencia	54
5.3 Emisiones a la atmósfera	59
5.4 Restauración de canteras y biodiversidad	60
5.5 Procesos para la mejora de la gestión medioambiental	62



6. COMPROMISOS CON LOS EMPLEADOS

66

6.1 Seguridad y salud laboral

68

6.2 Empleo

71

6.3 Igualdad de oportunidades

73

6.4 Relaciones empresa/trabajadores

74

6.5 Formación y desarrollo profesional

75

7. RELACIÓN CON LA SOCIEDAD

77

7.1 Relación con la sociedad

78

7.2 Acción social y voluntariado

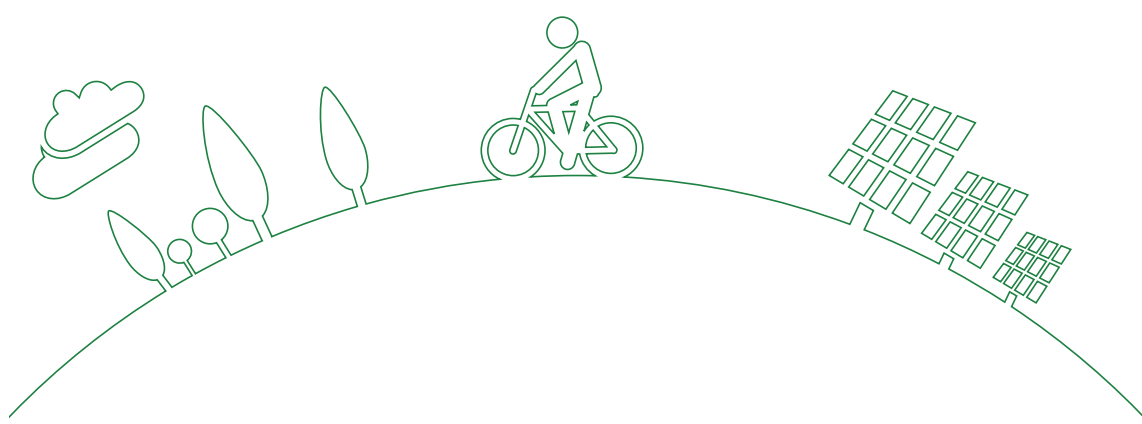
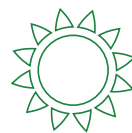
78

7.3 Conexión con la sociedad

79

7.4 Desarrollo social y cultural con los Grupos de Interés

80



CRITERIOS PARA LA ELABORACIÓN DE LA MEMORIA DE SOSTENIBILIDAD 2017

Este informe contiene las principales actuaciones del Grupo Cementos Portland Valderrivas (en adelante el Grupo) en el campo de la responsabilidad social corporativa en el ejercicio 2017 con una referencia evolutiva a los años anteriores.

La memoria, se edita con una periodicidad anual desde 2005.

Los datos económicos y de gobierno corporativo recogen las principales magnitudes consolidadas del Grupo.

El alcance de la información económica y social correspondiente al año 2017 incluye las siguientes sociedades: Cementos Portland Valderrivas, S.A. (cabecera del Grupo), Cementos Alfa, S.A., Canteras de Alaiz, S.A., Société Des Ciments D'Enfhida, Select Beton, S.A. Geográficamente se incluye información de España, Túnez, Reino Unido y Holanda.

El alcance de la información ambiental correspondiente al año 2017 se extiende a las sociedades con actividad de fabricación de cemento en España, y Túnez, debido a que dicha actividad es la que tiene un peso más significativo en el desempeño ambiental, abarcando a las sociedades: Cementos Portland Valderrivas, S.A. (cabecera del Grupo), Cementos Alfa, S.A. y, Société Ciments D'Enfhida.

Los datos económicos y nuestros sistemas de calidad, medio ambiente y seguridad y salud laboral son auditados anualmente por auditores internos y externos.

Para solicitar información adicional a esta Memoria de Sostenibilidad pueden dirigirse a la dirección de correo electrónico sostenibilidad@gcpv.com. Este documento se encuentra disponible en nuestra página web www.valderrivas.es

CARTA DE LA PRESIDENTA

A nuestros Grupos de Interés:



Fieles a los compromisos adquiridos desde el año 2006 por parte del Grupo Cementos Portland Valderrivas hacia nuestros grupos de interés, tenemos el honor de presentarles la XII Memoria Anual de Sostenibilidad de nuestro Grupo, que da cuenta de los progresos en este ámbito a lo largo de 2017.

Un ejercicio donde la economía española ha continuado con la recuperación ya iniciada años atrás, con un incremento de la licitación oficial del 31,6% con respecto al año anterior, según la Asociación de Empresas Constructoras y Concesionarias de Infraestructuras (SEOPAN).

La actividad del sector de la construcción durante 2017 se ha caracterizado por la continuidad en el proceso de recuperación de la edificación y una moderación en el retroceso de la inversión pública.

En este contexto económico global, el consumo de cemento se ha incrementado en un 11% al cierre de 2017, situando la demanda doméstica aproximadamente en 12,3 millones de toneladas, pero disminuyendo, por otro lado, las exportaciones en un 10%, hasta los 8,9 millones de toneladas.

En cuanto a las perspectivas de futuro económico, el Fondo Monetario Internacional y el Banco de España fijan la previsión de crecimiento del país en un 2,4%, y se espera para 2018 un crecimiento de la inversión pública y del sector de la edificación.

En base a estas tendencias, a nivel sectorial se estima un crecimiento del consumo de cemento para el año 2018 de un 12%.

Por otro lado, el mercado en Túnez se mantiene en torno a los 7,2 millones de toneladas, con una reducción del 0,5% frente a las ventas de 2016. Asimismo, las exportaciones hacia Argelia y Libia se han visto paralizadas durante 2017.

Sobre el estado financiero del Grupo, cabe destacar dos hechos relevantes como son la Oferta Pública de Adquisición de Acciones y exclusión de la cabecera del área, y la ampliación de capital.

El 23 de febrero de 2017, Fomento de Construcciones y Contratas, S.A. concluye la liquidación de la oferta pública de adquisición sobre la totalidad de las acciones de CPV, S.A. autorizada por la Comisión Nacional del Mercado de Valores con fecha de 22 de diciembre de 2016.

Este aumento de capital con derecho de suscripción preferente, tuvo como objetivo reforzar la estructura de capital y los ratios financieros de la Sociedad, disminuyendo el peso relativo de su endeudamiento financiero, con el propósito de mejorar la situación de la cabecera del área para afrontar el cumplimiento de los compromisos adquiridos con sus entidades financiadoras, así como para desarrollar la estrategia empresarial del Grupo CPV.

Dentro de nuestros compromisos de RSC, y siendo conscientes que es clave reducir el impacto de la huella de carbono de nuestro sector de actividad, este informe recoge información detallada sobre la relación con nuestros grupos de interés, así como nuestra contribución hacia una economía circular y sostenible.

El Grupo CPV apoya, de manera indiscutible, el cambio hacia una economía eficiente en el uso de los recursos y de baja emisión de carbono.

Para llevar a cabo este cambio que nos permita contribuir eficazmente a la finalidad de mitigar el cambio climático y reducir la emisión de gases de efecto invernadero, nos apoyamos fundamentalmente en el reciclado material y la valorización energética en nuestras fábricas.

Este reciclado y valoración se lleva a cabo en el ciclo productivo del cemento, utilizando residuos procedentes de otras actividades industriales tales como cenizas, escorias, residuos de construcción y demolición, etc.

A través del uso de combustibles alternativos y, por tanto, disminuyendo el consumo de combustibles fósiles, evitamos que los residuos se destinen a vertedero y reducimos, así, nuestras emisiones de CO₂.

De esta forma, trabajamos con un sistema donde se prioriza el aprovechamiento de los recursos, apostando por la reutilización de productos que por sus propiedades no pueden volver a la naturaleza y evitando que acaben en vertederos.

Durante el año 2017, el Grupo ha alcanzado un valor medio de sustitución térmica de combustibles alternativos del 12%, siendo una parte de estos combustibles biomasa, lo que ha evitado emisiones aproximadas a la atmósfera de unas 127.400 toneladas, equivalentes al promedio de emisión anual de 70.850 coches.

La seguridad de las personas es otro apartado considerado como una prioridad también indiscutible en el Grupo. Por ello, cada año se establecen planes de mejora continua con el objetivo de alcanzar el grado óptimo de salud y bienestar de todos los trabajadores que desarrollan actividades en nuestros centros de trabajo.

En cuanto a los compromisos generales en este ámbito de RSC, desde el año 2015 los 17 Objetivos de Desarrollo Sostenible (ODS) aprobados por Naciones Unidas, viene constituyendo la guía para el establecimiento de los programas socialmente responsables en nuestro Grupo. Estos ODS consisten en un conjunto de objetivos globales establecidos por Naciones Unidas para erradicar la pobreza y proteger el planeta, constituyendo una agenda de desarrollo sostenible común para los gobiernos, la sociedad civil y el sector privado.

No quiero pasar por alto, la implicación de Cementos Portland Valderrivas con el cumplimiento de las acciones del Plan director en RSC de FCC (2018-2020), y nuestra presencia activa en su Comité de Responsabilidad Corporativa.

Permítanme que en nombre del Consejo de Administración, agradezca un año más a nuestros accionistas, clientes y proveedores, la confianza depositada en nosotros, así como el reconocimiento del enorme esfuerzo realizado por todo el equipo humano para conseguir los objetivos establecidos.

Asimismo, quiero aprovechar estas líneas de presentación de la Memoria de Sostenibilidad 2017 para reforzar el compromiso del Grupo Cementos Portland Valderrivas con una economía socialmente responsable que permita a las generaciones presentes y venideras disfrutar de un futuro esperanzador.

Alicia Alcocer Koplowitz



GRUPO
CEMENTOS
PORTLAND
VALDERRIVAS



1. ACTIVIDAD DEL GRUPO

1.1 PRESENCIA DEL GRUPO

El Grupo Cementos Portland Valderrivas, filial del Grupo FCC es un grupo industrial con un fuerte componente minero presente en todo el ciclo del negocio cementero, del que Cementos Portland Valderrivas, S.A. es su cabecera. El Grupo fue fundado en 1903, tiene más de 100 años de historia y ha evolucionado atendiendo las necesidades cambiantes de la sociedad y de los mercados. El Grupo desarrolla sus actividades en España, Túnez, Reino Unido y Holanda.

Con relación a la actividad de fabricación de cemento, su presencia en España se materia-

liza con siete fábricas, estratégicamente situadas, que cubren la mayor parte de la geografía peninsular incluyendo el norte, este, centro y sur de la península y tres de las grandes ciudades del país (Madrid, Barcelona y Sevilla).

El Grupo dispone de una fábrica productiva de cemento en Túnez.

En el Reino Unido, el Grupo cuenta con dos terminales de importación de cemento. La actividad de trading de cemento y clínker se realiza desde Holanda.





El Grupo fue fundado en 1903, tiene más de 100 años de historia

CEMENTO

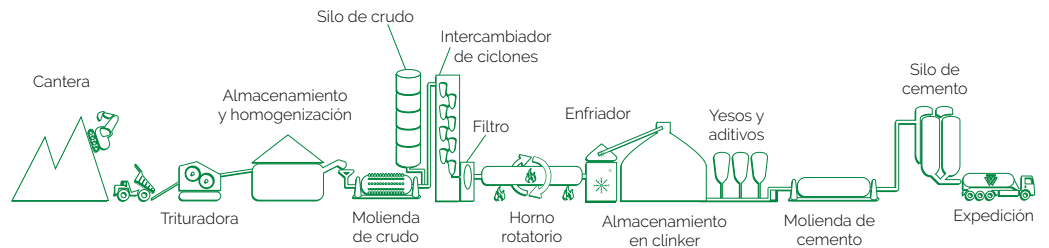
El cemento portland es un material que se obtiene mezclando en proporciones adecuadas y moliendo a un alto grado de finura materias primas calizas y arcillosas (crudo) que, calentadas hasta un principio de fusión, dan lugar al clínker (en torno a 1.450 °C para el clínker gris). Este proceso se realiza en hornos rotatorios que reciben la alimentación del crudo, precalentado en contracorriente en la torre de ciclones, gracias a los gases de salida provenientes de la combustión en la cabeza de horno.

El producto está compuesto fundamentalmente por silicatos de calcio, responsables principales del endurecimiento, y de otros elementos como el aluminato tricálcico y el

ferrito aluminato tetracálcico, necesarios en la tecnología del cemento para disminuir la temperatura de formación de los silicatos cálcicos, así como por pequeñas proporciones de otros óxidos (MgO, SO₂, Na₂O, K₂O) procedentes de las materias primas o del combustible.

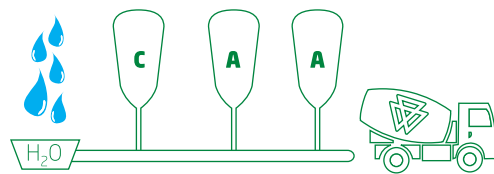
El clínker, una vez enfriado, se mezcla con una pequeña cantidad de yeso, para regular el fraguado, y la mezcla se muele para obtener el cemento portland, finalizando así el proceso de fabricación.

Las distintas calidades de cemento se obtienen con la adición de materiales como caliza, cenizas volantes, puzolanas, etc., lo que permite alcanzar determinadas características para su uso.



HORMIGÓN

El hormigón es un conglomerante pétreo, generalmente utilizado como elemento de estructura en la construcción, que se obtiene mediante la mezcla con agua de materiales como el cemento, áridos y otras adicciones, en proporciones definidas en función del uso que se vaya a dar y de las condiciones ambientales del lugar de aplicación.



Agua + Cemento + Áridos + Aditivos = Hormigón

MORTERO

Se trata de una mezcla de conglomerante, arena y aditivos que se emplea en la construcción, bien para la unión de elementos entre sí o sobre una base, para recubrimiento, impermeabilización y acabado de las obras.

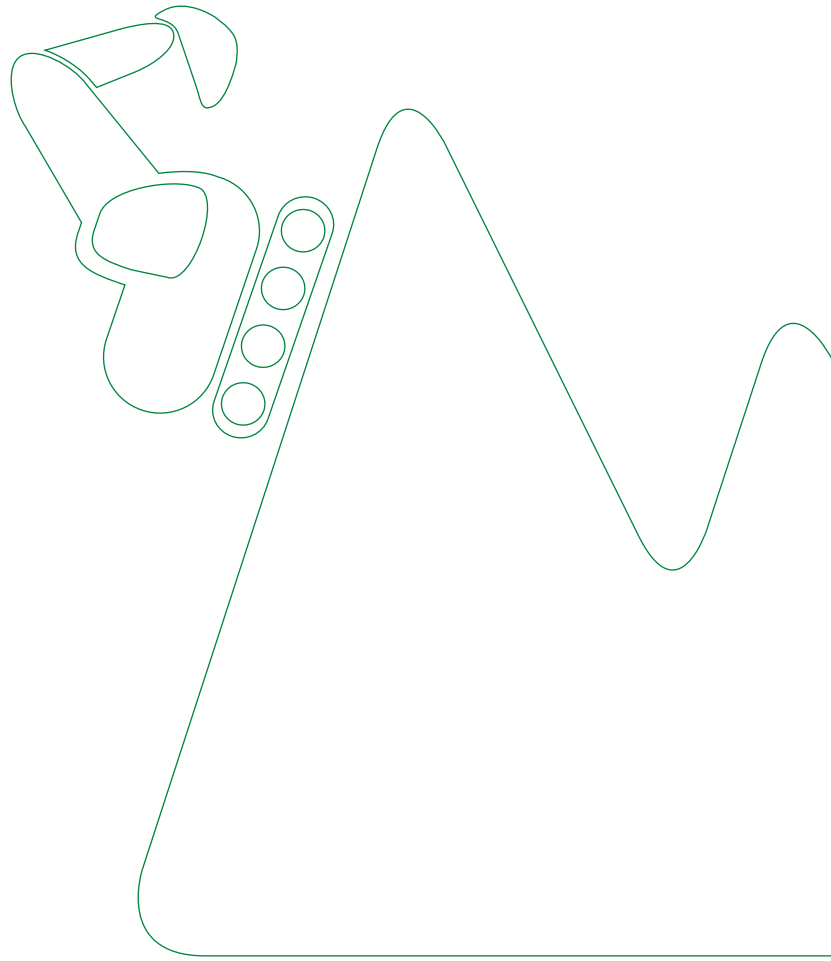
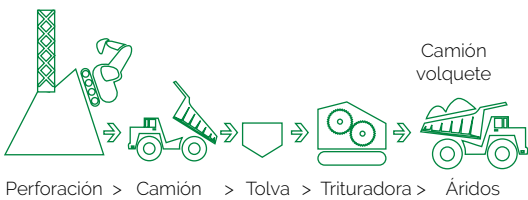


Cemento > Aditivos > Arena > Tolva

ÁRIDO

Los áridos se definen como materiales minerales, sólidos inertes que, con las granulometrías y características adecuadas y de acuerdo a las especificaciones normativas, se utilizan para fabricación de productos artificiales resistentes mediante adición de conglomerantes hidráulicos o ligantes bituminosos. Su empleo es variado: hormigones, viales, escolleras, materias primas para industria (cementos, filtros, micronizados, etc.), aglomerantes asfálticos, etc.

Los áridos se obtienen por extracción mecánica de arenas y gravas, sin consolidar, o mediante voladura y trituración cuando se trata de rocas consolidadas. Éstos materiales se transportan a las plantas para su clasificación, lavado y almacenamiento



1.2 PRINCIPALES PRODUCTOS Y SERVICIOS

El compromiso con la calidad abarca toda la cadena de valor de nuestros productos, incluyendo nuestra entrega y el servicio postventa, con una clara orientación a la satisfacción del cliente. Así, todas nuestras actividades de fabricación de productos de construcción, desde cementos hasta áridos y mortero, están amparadas por la certificación de AENOR de los sistemas de gestión de la calidad, de acuerdo a la Norma UNE-EN ISO 9001 vigente.

Los cementos se fabrican bajo la certificación voluntaria de calidad de producto marca "N" que se identifica en envases y albaranes y también de acuerdo a otras certificaciones de los países a los que se exporta el producto, tales como la marca NF francesa o las certificaciones del DOT de Estados Unidos. Todos nuestros cementos y morteros disponen del correspondiente marcado CE obligatorio para la comercialización de estos productos según la reglamentación europea.

LOS PRINCIPALES PRODUCTOS Y SERVICIOS DEL GRUPO SON LOS SIGUIENTES:

- Cementos: gris, blanco y especiales.
- Hormigones.
- Áridos: arenas, gravas, zahorras y balastos.
- Morteros secos: albañilería, de revoco y enlucido, adhesivos cementosos, morteros autonivelantes, gunitas e inyección.

todos los que se encuentran definidos en la reglamentación vigente, especialmente la Instrucción del Hormigón estructural, EHE.

ÁRIDOS: La actividad se desarrolla en plantas propias, lo que permite producir arenas, gravas, zahorras, balastos y otros áridos en diferentes granulometrías, según las especificaciones reglamentarias, especialmente la EHE y PG-3 (Pliego de prescripciones técnicas generales para obras de carreteras y puentes).

CEMENTOS: La amplia gama de productos que ponemos a disposición de nuestros clientes, tanto a granel como ensacado, permite seleccionar el más idóneo para cada aplicación, en función de las diferentes necesidades de prestaciones y durabilidad, desde los cementos de muy altas resistencias iniciales, hasta los resistentes a los ambientes más agresivos, pasando por los cementos blancos que permiten realizar elementos constructivos donde la estética adquiere especial relevancia.

MORTEROS: nuestras plantas están preparadas para fabricar los morteros que son demandados en diferentes obras de construcción, por lo que producimos morteros de características especiales, según la instrucción NBE FL- 90 (norma Básica de Edificación. Fábrica de Ladrillos) y la norma UNE-EN 998.2 (Morteros de albañilería), UNE EN 998-1 morteros de revoco y enlucido, adhesivos cementosos (EN 1322) y otros morteros de alta tecnología para aplicaciones muy tecnológicas como son morteros autonivelantes, morteros de fraguado rápido, morteros para pilotajes, morteros de rellenos e inyecciones en túneles, morteros de reparación, y morteros de relleno y sellado de contenedores de residuos nucleares.

HORMIGONES: El catálogo de productos está diseñado para satisfacer las necesidades de nuestros clientes, por lo que los hormigones que ponemos en el mercado abarcan

Nuestros cementos y morteros disponen de una ficha de seguridad en la que se informa de las condiciones de uso y manipulación. Para conseguir las mejores condiciones de seguridad e higiene laboral en su puesta en obra, también en los albaranes y envases aparece la información de seguridad al alcance de clientes y usuarios finales como parte del etiquetado del producto.

PRINCIPALES SERVICIOS:

- Servicio de atención técnico comercial para asesoramiento y acompañamiento técnico
- Entrega de producto en destino
- Posibilidad de carga en el centro productivo con la tarjeta de 24 horas
- Atención telefónica de incidencias e urgencias
- Canal de gestión On line donde administrar sus pedidos y documentación administrativa
- Pagos rápidos con tarjeta bancaria a través del Canal On line

Conscientes de lo que cada cliente significa para nosotros, tenemos una constante comunicación con ellos, creando relaciones duraderas basadas en la confianza mutua.



El compromiso
con la calidad
abarca toda
la cadena
de valor de
nuestros
productos



1.3 ACTIVIDADES DEL GRUPO POR PAÍS Y LÍNEA DE NEGOCIO

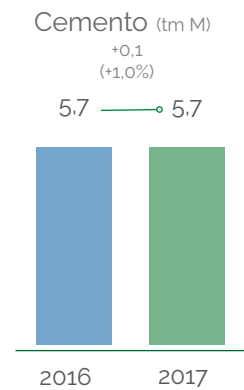
El volumen de cemento y clinker vendido en el año 2017 alcanzó los 5,7 millones de toneladas, reduciéndose en un -19,6% respecto al año anterior, debido principalmente a la desconsolidación de la operación de Estados Unidos en Noviembre del 2016. Excluyendo el impacto de las ventas de Giant, el volumen vendido se incrementa en un 1%.

- En Túnez el volumen pasa de 1,6 a 1,4 millones de toneladas lo que supone un descenso del 15,1% de las ventas, afectadas principalmente por las restricciones en los volúmenes de exportación hacia Argelia y Libia durante el año.

Las variaciones de volumen por país marcan tendencias diferentes:

- En el caso de España, el volumen se incrementa un 6,3% pasando de 4,1 a 4,3 millones de toneladas vendidas; principalmente por el crecimiento en el mercado interior, manteniéndose las exportaciones en línea con el año 2016.

///VENTAS EX-GIANT



///VENTAS GRUPO






1.4 INNOVACIÓN

Durante el año 2017 la compañía renovó su compromiso con la lucha para la mitigación del cambio climático a través del impulso de valorización energética en la mayor parte de sus fábricas y la investigación en nuevas tecnologías avanzadas para la captura y reutilización del CO₂, con el objetivo de disminuir las emisiones de CO₂.

En el área de I+D, el Grupo CPV inició los trámites para formar parte de un consorcio internacional en el marco del proyecto europeo (Horizonte 2020) con el título "Biological

routes for CO₂ conversion into chemical building blocks" y acrónimo BioRECO₂Ver con el resultado positivo de la aprobación de un presupuesto total de 7MM de €. El objetivo global del proyecto es crear procesos alternativos para la producción a escala comercial de productos químicos (isobuteno y ácido láctico) de forma más sostenible a partir de la captura de emisiones de CO₂ industriales como materia prima, explorando tecnologías alternativas de producción que no dependan de recursos fósiles.

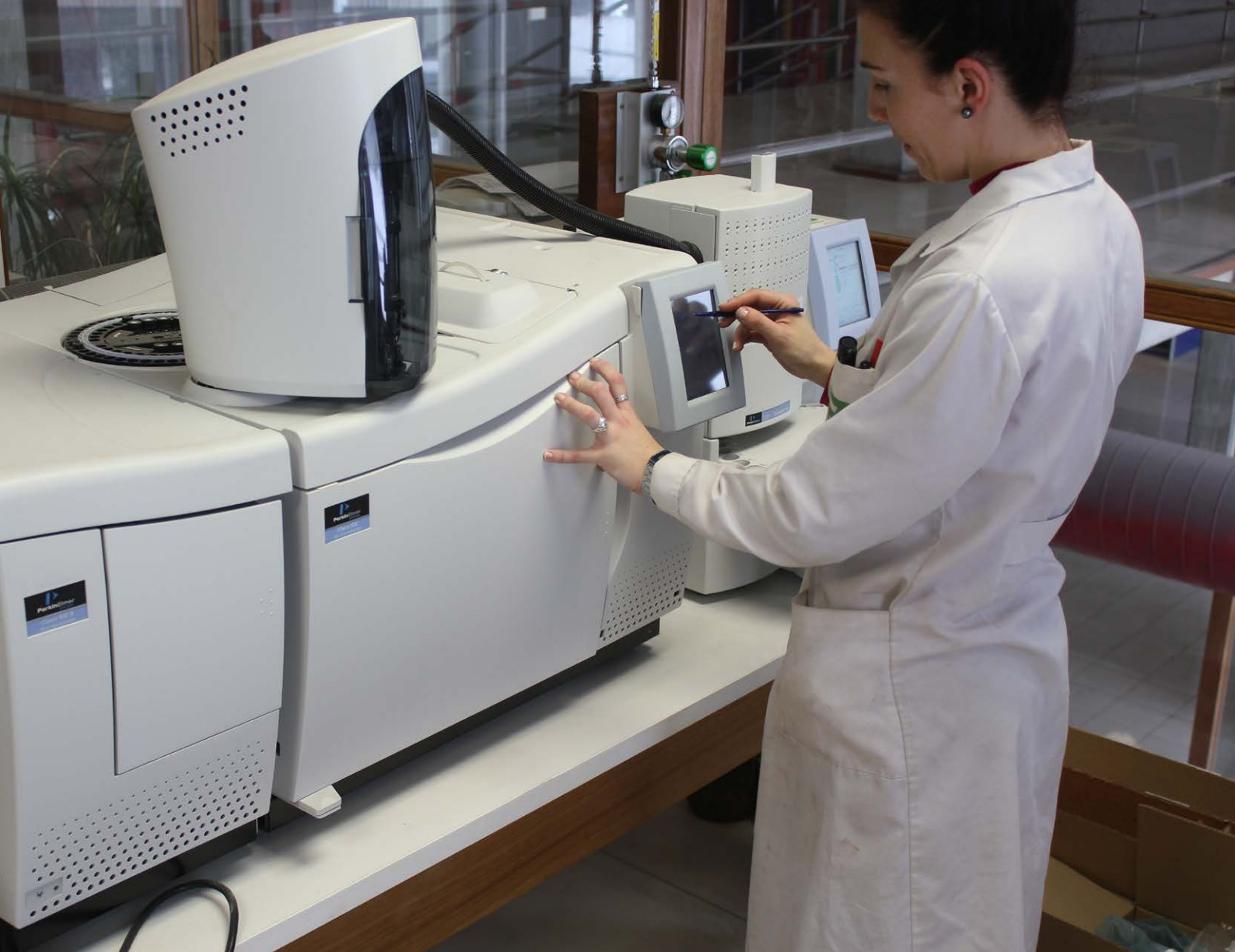


Con el fin de vencer las barreras técnicas y económicas existentes en la captura y bio-conversión de CO₂ a escala industrial, el proyecto se centrará en minimizar los costes de producción, así mismo como la mejora de la escalabilidad industrial dando un paso importante para que el proceso sea comercialmente viable.

Todas las actividades serán ejecutadas por un grupo experimentado y bien equilibrado formado por 2 organizaciones de investigación y tecnología, 2 universidades, 4 PYMES y 4 grandes industrias. Concretamente, GCPV liderará el paquete de trabajo destinado a la captura y enriquecimiento de CO₂ para su valorización como materia prima dentro de procesos de alta productividad.



	Participantes	Pais
1	VLAAMSE INSTELLING VOOR TECHNOLOGISCH ONDERZOEK N.V.	Belgium
2	ENOBRAQ	France
3	LULEA TEKNISKA UNIVERSITET	Sweden
4	SYNGIP BV	Netherlands
5	OPTIMIZACIÓN ORIENTADA A LA SOSTENIBILIDAD S.L.	Spain
6	CONSIGLIO NAZIONALE DELLE RICERCHE	Italy
7	UNIVERSITAT DE GIRONA	Spain
8	NOVA-INSTITUT FUR POLITISCHE UND OKOLOGISCHE INNOVATION GMBH	Germany
9	CEMENTOS PORTLAND VALDERRIVAS, S.A.	Spain
10	ARKEMA FRANCE	France
11	POLSKI KONCERN NAFTOWY ORLEN S.A.	Poland
12	NATUREWORKS BV	Netherlands





GRUPO
CEMENTOS
PORTLAND
VALDERRIVAS



2. RESPONSABILIDAD SOCIAL CORPORATIVA Y LA GESTIÓN DE GRUPOS DE INTERÉS

2. RESPONSABILIDAD SOCIAL CORPORATIVA Y LA GESTIÓN DE GRUPOS DE INTERÉS

El Grupo Cementos Portland Valderrivas inspira y enmarca su Responsabilidad Social Corporativa en el modelo establecido en Fomento de Construcciones y Contratas, S.A. (FCC).

El Grupo Cementos Portland Valderrivas está alineado con la Política de Responsabilidad Social Corporativa de FCC, la cual da respuesta a las recomendaciones 53 y 54 del Código de Buen Gobierno (CNMV), estableciendo las líneas estratégicas del compromiso sostenible. Fue aprobada por el pleno del Consejo de Administración de FCC el 28 de julio de 2016 y define los compromisos que adquieren todos los negocios de la compañía en cuanto a la integridad y ética empresarial, al respeto al medio ambiente y a la creación de valor en las sociedades en la que el Grupo FCC desarrolla su actividad.

Entre los principios de actuación responsable que recoge esta Política y que guían a nuestro Grupo con el fin de generar buenos resultados económicos, aplicando prácticas de buen gobierno, de respeto, de cuidado del entorno y activa colaboración con la sociedad, fomentando el diálogo, la calidad de las relaciones y la confianza de nuestros grupos de interés destacan:

CALIDAD

- Nos esforzamos en identificar y satisfacer las necesidades de nuestros clientes.
- Buscamos siempre la forma de mejorar, estando abiertos a considerar nuevas ideas más allá de lo que sabemos hacer con comodidad.
- En nuestras acciones y decisiones siempre tenemos en cuenta las consecuencias e implicaciones.

INTEGRIDAD EN NUESTRAS ACTUACIONES

- Desarrollamos nuestras actividades de acuerdo con la legislación vigente en los diferentes escenarios o países en los que el Grupo Cementos Portland Valderrivas opera y con respecto a nuestro código ético.
- Cumplimos nuestros compromisos, respetamos los derechos y la dignidad de las personas y no toleramos la discriminación por razones de origen étnico, religión o género.
- Tratamos de impulsar el desarrollo profesional y personal de nuestros colaboradores.



- No toleramos el uso de prácticas contrarias a la ética.
- Gestionamos con imparcialidad y objetividad a nuestros contratistas y proveedores.
- Estamos comprometidos con el respeto al medio ambiente, desarrollando nuestras actuaciones bajo principios de precaución y eficiencia en el uso de los recursos naturales y la biodiversidad.
- Actuamos con responsabilidad en las comunidades afectadas por nuestras actividades.

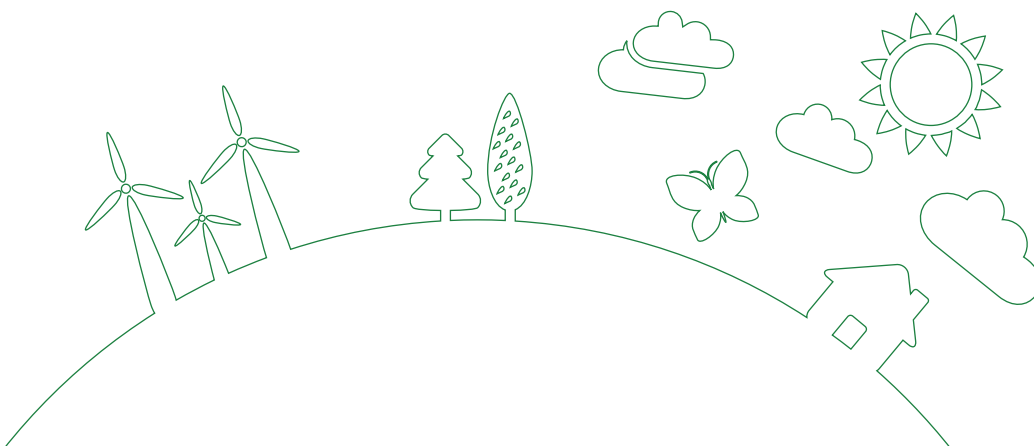
EFICIENCIA EN LA GESTIÓN

- Orientamos nuestro trabajo a facilitar la consecución de los objetivos del negocio y del Grupo.
- Nos esforzamos por obtener los mejores resultados con un óptimo uso de los recursos y tesorería.
- Protegemos y nos esforzamos por el mejor uso también, de otros recursos menos

medibles como son la estructura y sistemas de gestión del Grupo Cementos Portland Valderrivas, nuestros conocimientos y experiencias, nuestras marcas y las relaciones que mantenemos con los grupos de interés externos (clientes, proveedores, etc.).

PROXIMIDAD Y COMPROMISO

- Entendemos nuestra responsabilidad social como un modo de gestionar la empresa que persigue trabajar junto a las comunidades en las que desarrollamos nuestra actividad para favorecer su bienestar y desarrollo.
- Buscamos el bienestar laboral y el desarrollo profesional de las personas que trabajan en el Grupo.
- En el terreno ambiental, nuestras actuaciones deben ser especialmente respetuosas, buscando soluciones para mitigar el calentamiento global, la gestión de residuos y la preservación de la biodiversidad.



2.1 ALINEADOS CON EL IV PLAN DIRECTOR DE RESPONSABILIDAD SOCIAL CORPORATIVA 2018-2020 DE FCC

El Consejo de Administración de FCC aprobó el IV Plan Director de Responsabilidad Social Corporativa de FCC para el horizonte 2020 el día 28 de noviembre de 2017. Este Plan surge para cumplir con lo dispuesto en la Política de RSC y responder a los compromisos con los grupos de interés, estructurado al igual que la política en tres líneas de acción: Conexión ciudadana, Servicios Inteligentes y Comportamiento Ejemplar. Este IV Plan Director ha sido elaborado desde un profundo análisis de las necesidades sociales y ambientales, con vista a las tendencias a medio y largo plazo.

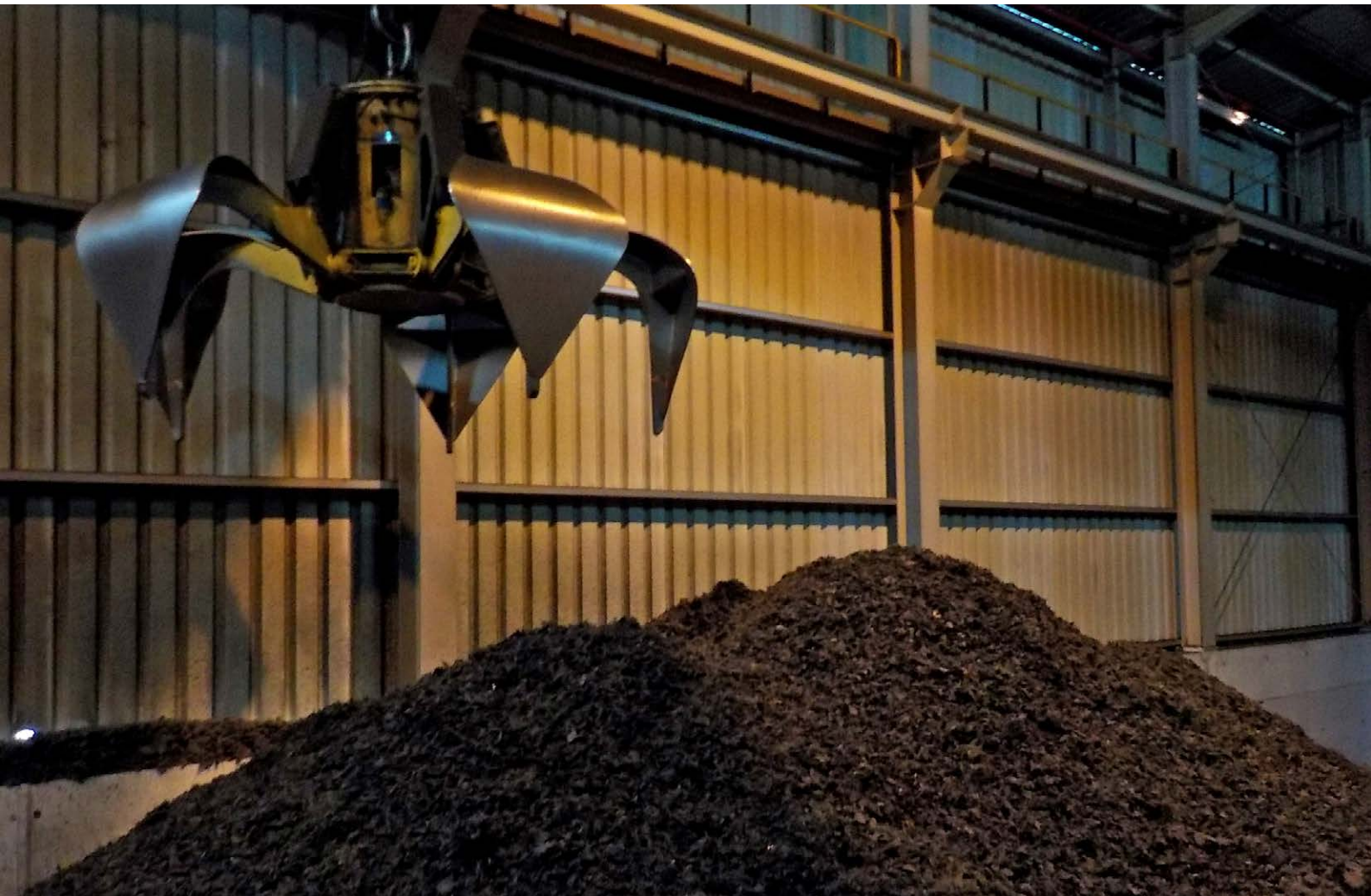
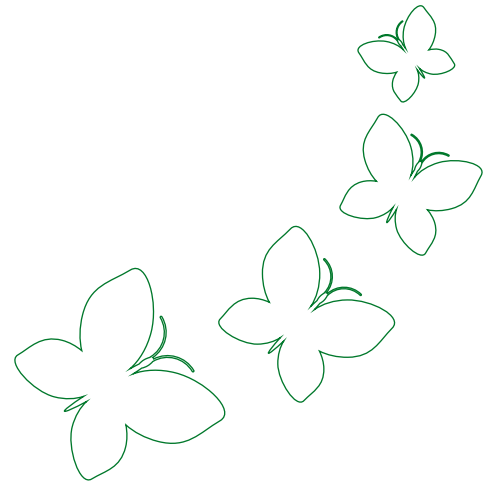
Para su elaboración, se ha contado con la participación activa del Grupo Cementos Portland Valderrivas, de forma que las actuaciones previstas en materia de sostenibilidad estén alineadas con las estrategias globales con el fin de conseguir objetivos comunes que satisfagan las necesidades y expectativas de los grupos de interés.

Este IV Plan Director marca la definición de 15 programas de acción, estructurados en torno a tres ejes:

FCC Conected, con cuatro programas de acción con el fin de fortalecer el vínculo del Grupo con su entorno más próximo y con la sociedad en general, a través de iniciativas en materia de acción social, dialogo y transferencia de conocimiento y experiencia.

Smart Services, con cinco programas de acción, persigue contribuir de manera significativa con la lucha contra el cambio climático y a la reducción del impacto en el medio y en la sociedad con mayor eficiencia energética y de consumo de recursos. En este sentido, el Plan contempla la elaboración de un plan para la economía circular, la revisión de la estrategia de cambio climático, la creación de una metodología común para el cálculo del impacto hídrico de sus actividades, el establecimiento de actuaciones para la protección de la biodiversidad, y la constitución de un espacio de intercambio y debate de proyectos de I+D+i con un componente sostenible.

El último de los ejes **"FCC Ethics"** tiene una visión más intra-empresa. Recoge los compromisos en materia de ética, integridad, buen gobierno y acerca de las personas de FCC. Para ello se revisará las normas actuales, Código Ético y normativa interna, se formalizará un compromiso en materia de compras responsables, se implantará una política de derechos humanos, y la mejora en la selección, gestión de talento y desarrollo de los empleados.



2.2 LA PARTICIPACIÓN DEL GRUPO EN INICIATIVAS EXTERNAS

Para dar respuesta a los compromisos del Grupo en materia de responsabilidad social corporativa participamos en organizaciones externas. En 2017 se ha participado en **foros y organismos** impulsores de la responsabilidad empresarial como los siguientes:



WE SUPPORT

Pacto Mundial de Naciones Unidas - El Grupo está adherido al Pacto Mundial desde 2005.



Fundación CEMA - Fundación Laboral del Cemento y el Medio Ambiente.



FLACEMA - Fundación Laboral Andaluza del Cemento y el Medio Ambiente.

2.3 MISIÓN, VISIÓN Y VALORES DEL GRUPO

La responsabilidad social corporativa también está presente en nuestras señas de identidad.

La **Misión, Visión** y **Valores** son, respectivamente, nuestra referencia y motor de actuación, el camino que vamos a seguir y las pautas de comportamiento que nos guían a diario, reafirmando la relación entre nuestra actividad cotidiana, nuestro comportamiento responsable con la sociedad y la política de sostenibilidad.

Contribuir al desarrollo sostenible de la sociedad representa la esencia de nuestra razón de ser, dando sentido a la actividad de todo nuestro equipo humano.

MISIÓN

"Lo que hacemos"

"Desarrollar, producir y comercializar cemento y materiales de construcción, contribuyendo al desarrollo sostenible, con especial atención a la seguridad y el medio ambiente, equipo humano, accionistas clientes y proveedores.

VISIÓN

"Lo que queremos ser"

Por su parte, la visión del Grupo nos hace elevar la mirada del día a día y orientarnos al futuro. De esta forma, nos permite elevar nuestro nivel de compromiso con el futuro:

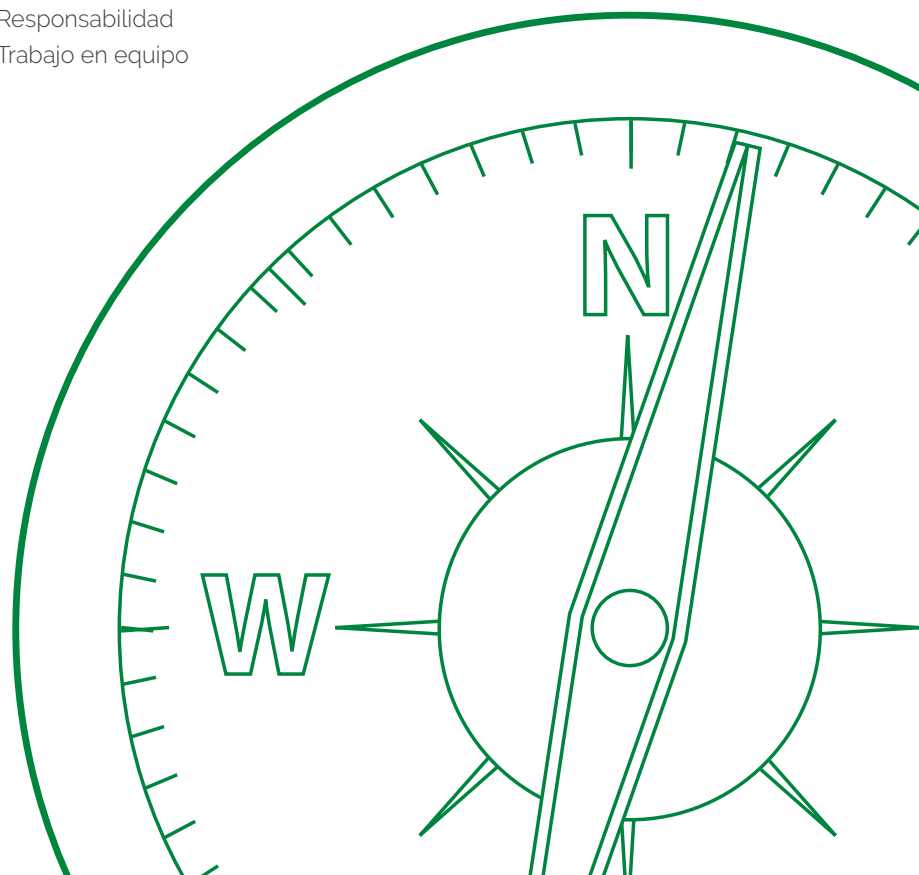
"Ser uno de los principales grupos cementeros internacionales con excelente aprovechamiento y sinergias en el sector energético".

VALORES

"Los que nos define"

Nuestros valores, coherentes con los principios del desarrollo sostenible, orientan la toma de decisiones ante todo tipo de escenarios y rigen nuestros comportamientos cotidianos:

- Compromiso
- Eficiencia
- Ejemplaridad
- Excelencia
- Innovación
- Integridad
- Responsabilidad
- Trabajo en equipo



2.4 GESTIÓN DE GRUPOS DE INTERÉS

Conseguir altos niveles de calidad en las relaciones con nuestros grupos de interés es uno de los ejes fundamentales.

Para ello prestamos una especial atención a mantener una "conexión" adecuada y permanente con todos ellos empleando diferentes canales de comunicación, vías de diálogo y de participación con los grupos de interés a fin de relacionarnos de forma transparente, honesta, veraz y consistente, y como medio para aprender y mejorar nuestro desempeño empresarial. De esta manera, podemos compartir nuestras iniciativas, conocer sus prioridades y atender a sus ideas y sugerencias, para ofrecer las mejores soluciones posibles a sus necesidades, al mismo tiempo que conseguimos maximizar nuestro impacto positivo en la sociedad.

La comunicación con nuestros grupos de interés nos permite tener una percepción más real de nuestro entorno para dirigir nuestras estrategias de negocio, optimizar los procesos y mejorar los productos y servicios que ofrecemos a la sociedad.

El Grupo cuenta con numerosas plataformas y herramientas para incluir las expectativas de nuestros interlocutores en los procesos de gestión. Muchas de ellas están vinculadas a la relación diaria que los diferentes departamentos mantienen con sus respectivos grupos de interés en el desarrollo de su actividad cotidiana: servicios de atención al accionista, comités de seguridad y salud de empleados, reuniones con proveedores y contratistas, visitas de estudiantes a instalaciones, etc.-.

Nuestros grupos de interés están identificados a partir de la observación y la interacción con el entorno, del análisis de los procesos internos, del impacto de las actividades de la organización y de la comunicación con nuestros interlocutores. Los grupos de interés identificados son:

- Accionistas, inversores y analistas.
- Clientes.
- Comunidad, Instituciones públicas y privadas.
- Empleados.
- Prescriptores.
- Proveedores de bienes y servicios.





NUESTROS ACCIONISTAS, INVERSORES Y ANALISTAS

Compromiso con la creación de valor, la rentabilidad y las prácticas de buen gobierno.

Trabajamos para dar respuesta a las necesidades de información puntual y de transparencia de los accionistas. Los canales de comunicación y diálogo con los accionistas son:

- La Junta General de accionistas.
- El servicio de atención telefónica específico.
- El correo electrónico específico: accionistas@gcpv.com
- La página web corporativa, sección de accionistas e inversores.

Los mecanismos que aseguran la confianza de los accionistas con respecto a la gestión son:

- La estructura formalizada de toma de decisiones
- Los sistemas de gestión de riesgos, vigilancia y control
- La formalización de las políticas internas
- Los informes de resultados y gestión
- Mecanismos de resolución de posibles conflictos de intereses
- La elaboración de planes estratégicos
- El código ético
- Canal de Comunicación Interna por incidencias en el ámbito financiero



NUESTROS CLIENTES

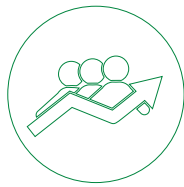
Compromiso con la calidad

Las distintas actividades del Grupo cuentan con sistemas de gestión que aseguran la calidad de nuestros productos y servicios. Estamos en permanente contacto con nuestros clientes a través de diversos canales que nos permiten analizar la información relevante y actuar en consecuencia:

- Visitas periódicas a clientes de los comerciales y de la asistencia técnico comercial para asesorarles en las aplicaciones de nuestros productos.
- Organización de foros en los diferentes ámbitos de actividad.
- Relaciones con las diferentes administraciones públicas y privadas.
- Presencia en asociaciones y organismos empresariales.
- Gestión continua de incidencias y reclamaciones.
- Envío por correo electrónico de comunicaciones relevantes.

La información obtenida se dirige a la mejora de procesos operativos, la adaptación de nuestras políticas y estrategias, además de a la mayor sensibilización de los empleados para mejorar la satisfacción de las necesidades de nuestros clientes.

El Grupo ofrece a sus clientes de cemento un servicio online, el portal de clientes, para mejorar su atención. Este servicio está accesible en nuestra web corporativa www.valderrivas.es, pulsando en "Canal cliente". Desde aquí se puede consultar albaranes de entrega, guardar copias de facturas e imprimirlas, visualizar el estado de cuentas, así como realizar sugerencias. También se accede a certificados y documentación técnica de productos.



LA COMUNIDAD E INSTITUCIONES PÚBLICAS Y PRIVADAS

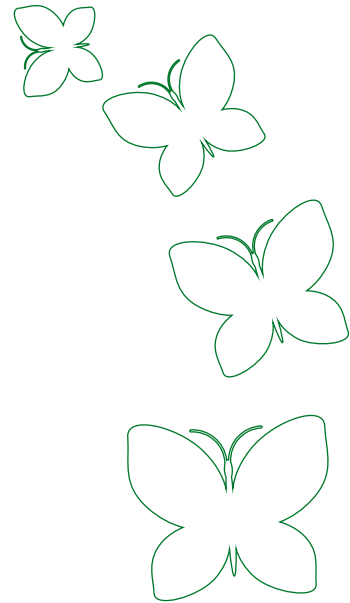
Compromiso con el desarrollo de nuestro entorno.

La legitimidad de nuestra actividad y operación se basa en la confianza y la calidad de las relaciones que mantenemos con las instituciones públicas y privadas, y las comunidades locales en las que estamos integrados.

Por ello, en nuestro caso es importante mantener canales de comunicación, diálogo y colaboración con las instituciones, los agentes sociales y los grupos locales con intereses en nuestra organización.

Con las instituciones y organizaciones sociales (asociaciones de vecinos, organizaciones ecologistas, universidades, sindicatos, asociaciones empresariales, fundaciones, medios de comunicación local) estrechamos relaciones mediante una variedad de actuaciones y canales de comunicación como son:

- Publicaciones (Informe de Gestión Anual, Cuentas Anuales, Memoria de Sostenibilidad y Declaraciones Medioambientales)
- Participación en seminarios
- Colaboración con entidades educativas, profesionales, sociales y ambientales
- Medios de comunicación (participación en coloquios y entrevistas)
- Acciones de carácter social
- Visitas específicas a instalaciones



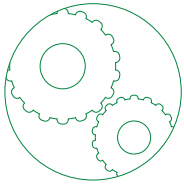
NUESTROS EMPLEADOS

Compromiso con la salud, la seguridad, el desarrollo profesional y el respeto a las personas.

La satisfacción y motivación del equipo humano es uno de nuestros principales retos y nuestra ambición es incrementarlas, siendo conscientes de que es un camino en el que siempre se abren oportunidades de mejorar.

La salud y la seguridad de nuestros trabajadores son objetivos prioritarios. Fruto de la relación estrecha con los empleados y de su implicación en los diversos comités contamos con una política de seguridad y salud ampliamente consolidada, que se ha concretado en diversas campañas de sensibilización en los últimos años y en su divulgación interna.

Avanzar en la interiorización de los criterios de sostenibilidad en el comportamiento cotidiano del equipo humano es uno de nuestros retos.



NUESTROS PROVEEDORES DE BIENES Y SERVICIOS

Compromiso con la garantía de calidad en la cadena de suministros.

Establecemos canales de comunicación y colaboración con proveedores, conscientes de que la satisfacción última de las necesidades de los clientes depende de la cadena de aprovisionamiento.

El Grupo vela por la calidad de los productos que se incorporan en el proceso de producción. Se busca la igualdad de oportunidades en la selección de proveedores, la concurrencia objetiva y la transparencia del proceso y se establecen las condiciones de precios y los mecanismos para asegurar el pago de facturas.

Con el propósito de avanzar en el compromiso de extender a proveedores y contratistas nuestras políticas de calidad, medio ambiente y prevención de riesgos laborales, les hacemos entrega de la documentación precisa de gestión medioambiental y de prevención, seguridad y salud laboral, además de fijar contractualmente las especificaciones referidas a la calidad y medio ambiente que les aplican.





GRUPO
CEMENTOS
PORTLAND
VALDERRIVAS



GRUPO
CEMENTOS
PORTLAND
VALDERRIVAS



Está usted en: Junta General de Accion

Junta General de Accion

TADOS VOTACION JGO CEM

toria y orden del día.

de acciones y derech

s e informe de ges

informe de ges

t matriz.

auditore

de la d

d

3. GOBIERNO CORPORATIVO

3.1. LA JUNTA GENERAL DE ACCIONISTAS

El Grupo entiende la aplicación de los principios y de las mejores prácticas de buen gobierno como un elemento estratégico que forma parte de la cultura de la organización y que constituye una parte esencial de los compromisos y responsabilidades que asume con los accionistas y con la sociedad.

Este capítulo contiene un resumen de la descripción de los órganos de Gobierno Corporativo de Cementos Portland Valderrivas, S.A. durante 2017, si bien, la información sobre la composición del Consejo de Administración y sus Comisiones, está actualizada al mes de junio de 2018.

Los accionistas participan de forma activa en las Juntas Generales, mediante su presencia física o la debida representación, con lo cual se da respuesta a los derechos de información, participación y asistencia de los accionistas a la Junta General. Adicionalmente, al tiempo de la convocatoria, la sociedad informa de manera clara y exacta sobre los trámites para la emisión de voto por representación y a distancia, y los procedimientos para su cumplimentación por medios electrónicos.

La sociedad pone a disposición de los accionistas mecanismos que les permiten comunicar recomendaciones a la Dirección, ya sea telefónicamente o a través de una dirección de correo electrónico que permiten transmitir a la organización todas aquellas consultas y recomendaciones que nuestros accionistas deseen. La información de contacto se encuentra incluida en nuestra página web www.valderrivas.es y, en el apartado correspondiente a accionistas e Inversores.

valderrivas.es y, en el apartado correspondiente a accionistas e Inversores.

A ello debe añadirse la habilitación en la página web de la compañía, con carácter previo a la celebración de las Juntas Generales, de un Foro Electrónico de Accionistas cuyas Normas de Funcionamiento se publican asimismo en el sitio web de la sociedad.

Con ocasión de la convocatoria de la Junta General de Accionistas de 2017, la sociedad habilitó en su página web un Foro Electrónico de Accionistas, que se mantuvo activo hasta el día de la celebración de la Junta. Asimismo, se habilitaron los sistemas para la emisión de voto por representación, con especial indicación de los formularios a utilizar para la delegación de voto y los medios para la aceptación de la notificación vía electrónica, así como los procedimientos para la emisión de voto a distancia, incluyendo los medios electrónicos.

The screenshot shows the website interface for the 2018 General Meeting of Shareholders. At the top, there is a navigation menu with links for Inicio, El Grupo, Accionistas e Inversores, Responsabilidad Social Corporativa, Productos y servicios, and Contacto. A search bar is also present. Below the navigation, there is a 'Canal Cliente' section with a puzzle piece icon and the text 'Si ya eres cliente, te lo ponemos muy fácil. Entra y descúbrenlo.' There is also a section for 'Fundación Esther Koplowitz' with a photo of a woman. At the bottom, there is a button that says 'Envía tu currículum'. The main content area features a large image of a factory with the text 'Líderes en nuestros mercados' and a sub-header 'Junta General de Accionistas 2018'. Below this, there is a list of agenda items for the meeting.

Junta General de Accionistas 2018

RESULTADOS VOTACION JGO CEMENTOS PORTLAND VALDERRIVAS, S.A. - 2018

1. Convocatoria y orden del día.
2. Número total de acciones y derechos de voto en la fecha de la convocatoria.
3. Cuentas anuales e informe de gestión, correspondientes al ejercicio económico de 2017, de la Sociedad.
4. Cuentas anuales e informe de gestión, correspondientes al ejercicio económico de 2017, del Grupo consolidado de sociedades del cual la Sociedad es sociedad matriz.
5. Informes emitidos por los auditores externos respecto de las cuentas anuales de la Sociedad y de su Grupo consolidado.
6. Informe explicativo acerca de la declaración de responsabilidad sobre las cuentas anuales.
7. Informe sobre la independencia del auditor de cuentas formulado por la Comisión de Auditoría y Control.
8. Informe justificativo del Consejo de Administración sobre la propuesta de modificación de los Estatutos Sociales que se somete a aprobación bajo el punto 4º del Orden del Día.
9. Informe justificativo del Consejo de Administración sobre la propuesta de derogación del Reglamento de la Junta General que se somete a aprobación bajo el punto 5º del Orden del Día.

3.2. EL CONSEJO DE ADMINISTRACIÓN

El Consejo de Administración asume, como núcleo de su misión, la aprobación de la estrategia de la compañía y la organización para su puesta en práctica, así como la supervisión y el control de la Dirección para que cumpla los objetivos de la empresa.

A la fecha de elaboración de la presente Memoria, el Consejo de Administración de Cementos Portland Valderrivas, S.A. está presidido por EAC, Inversiones Corporativas, S.L., representada por Dña. Alicia Alcocer Koplowitz, siendo el Consejero Delegado de la compañía D. Gerardo Kuri Kaufmann. En su conjunto, el Consejo de Administración está compuesto por 9 miembros, siendo 1 de ellos consejero ejecutivo, 6 consejeros externos dominicales y 2 consejeros externos independientes.

Corresponde a la Junta General el nombramiento y separación de los consejeros, quienes ejercerán su cargo por el plazo que marque la Junta General de Accionistas al tiempo de su nombramiento, sin que en nin-

gún caso pueda exceder de cuatro años, de acuerdo con los Estatutos de la Sociedad. Podrán ser reelegidos una o más veces por los periodos que establezca la Junta, con el plazo máximo, en cada reelección, de cuatro años.

Para lograr mayor eficacia y transparencia en el ejercicio de las facultades y cumplimiento de las funciones que tiene atribuidas, el Consejo de Administración cuenta con dos comisiones operativas a fecha de la emisión de esta memoria: la Comisión de Auditoría y Control y la Comisión de Nombramientos y Retribuciones.

Además, en el supuesto de que el Presidente del Consejo de Administración tenga delegadas todas las facultades delegables, el Consejo facultará a un consejero independiente para solicitar, cuando lo considere oportuno, la convocatoria del Consejo o la inclusión de nuevos puntos en el Orden del Día, así como para dirigir la evaluación por el Consejo de su Presidente.



3.2.1. LA COMISIÓN DE AUDITORÍA Y CONTROL

Su función principal es servir de apoyo al Consejo de Administración en sus cometidos de vigilancia y control, mediante la revisión periódica del proceso de elaboración de la información económico-financiera, de sus controles internos y de la independencia del Auditor externo.

A la fecha de emisión del presente informe, la Comisión de Auditoría y Control está compuesta por 4 consejeros: 2 consejeros externos dominicales y 2 consejeros externos independientes, uno de los cuales la preside. Son nombrados por el Consejo de Administración por un periodo no superior al de su mandato como consejeros. Ninguno de los miembros de la actual comisión tiene la condición de consejero ejecutivo.

3.2.2. LA COMISIÓN DE NOMBRAMIENTOS Y RETRIBUCIONES

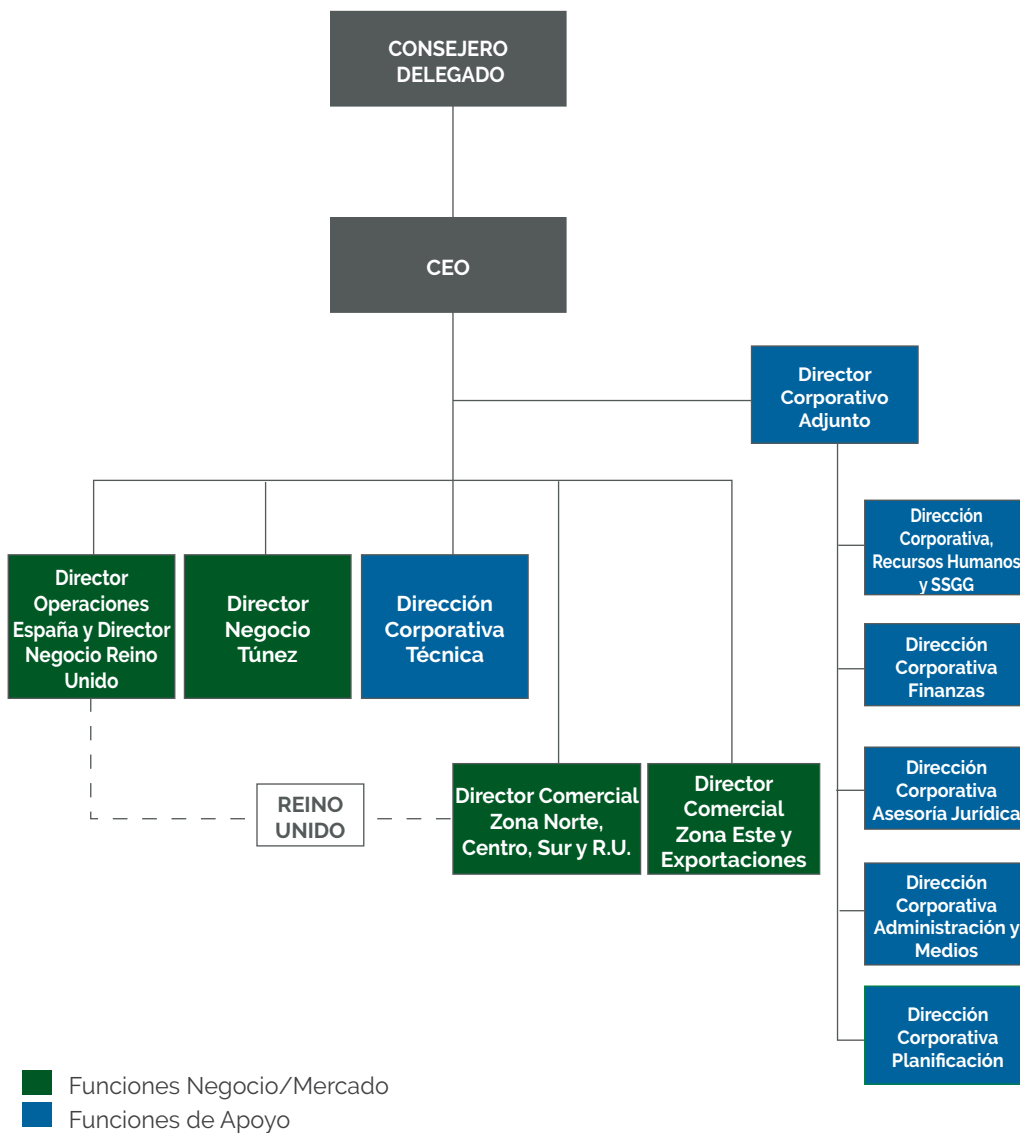
Entre las funciones de esta comisión destaca la de proponer y/o informar, según sea el caso, los nombramientos y ceses de los miembros del Consejo de Administración y de sus comisiones, el régimen de retribuciones de los consejeros y de los primeros ejecutivos del Grupo y revisarlo de manera periódica para asegurar su adecuación a los cometidos desempeñados por aquéllos, así como informar de los eventuales conflictos de interés que puedan afectar a los Consejeros.

La Comisión de Nombramientos y Retribuciones está compuesta por 4 consejeros: 2 consejeros externos independientes, de los cuales uno la preside y 2 consejeros externos dominicales. Ninguno de los miembros de la actual comisión tiene la condición de consejero ejecutivo.



3.3. ESTRUCTURA ORGANIZATIVA

La estructura organizativa está diseñada para apoyar al máximo ejecutivo en la gestión del Grupo analizando y estudiando todos los asuntos relevantes para el buen funcionamiento de las áreas y actividades que lo conforman. La estructura organizativa, a fecha 31 de diciembre de 2017, está configurada de acuerdo con el siguiente cuadro.



A efectos del Reglamento Interno de Conducta, se considera Alto Directivo a todo aquél que tenga dependencia directa del Consejo o del primer ejecutivo de la compañía y, en todo caso, el Director de Auditoría Interna.

3.4. GESTIÓN DE RIESGOS

EL CONTEXTO

El negocio principal de GCPV en España, la producción, venta y distribución de cemento, hormigón, árido y mortero, está afectado de manera significativa por la evolución del sector de la construcción y la obra pública, que pueden influir en sus resultados, así como por otros factores que afectan al normal desarrollo de sus actividades y al logro de sus objetivos.

Adicionalmente, cuenta con inversiones en Túnez, Estados Unidos, Reino Unido y Holanda, lo que implica la incorporación a las operaciones del Grupo de marcos normativos, mercados y entornos financieros diferentes. Dichas circunstancias conducen a la necesidad de gestionar los riesgos, desarrollando mecanismos para su evaluación, gestión y minimización, a través de procedimientos y políticas desarrollados por GCPV a tal efecto.

EL MODELO DE GESTIÓN INTEGRAL DE RIESGOS DEL GRUPO

El Consejo de Administración del 28 de enero de 2009 aprobó la política de control y gestión de riesgos, que establece las directrices de actuación ante los riesgos y amenazas que puedan afectar a las sociedades del Grupo, para que puedan ser identificados, medidos y controlados.

En 2017 se ha llevado a cabo una actualización del mapa de riesgos, tomando como base el Modelo de Gestión Integral de Riesgos del Grupo, que incluye:

- La identificación de los distintos tipos de riesgo (estratégicos, cumplimiento, financieros y operacionales) a los que se enfrenta la Sociedad.
- La medición de los riesgos identificados mediante procedimientos y estándares homogéneos y comunes en todas las sociedades, realizando una medición del impacto y probabilidad de cada riesgo y

cómo repercute en la consecución de objetivos.

- La fijación del nivel de riesgo que la Sociedad considera aceptable sobre la base de los riesgos identificados.
- El establecimiento de medidas para mitigar el impacto de los riesgos críticos identificados en caso de que llegaran a materializarse.
- La información y comunicación del modelo de gestión de riesgos debe transcurrir de manera fluida entre los integrantes del Sistema (Gestores de Riesgos, Comisión de Auditoría y Control, Dirección Corporativa de Auditoría Interna).

En el Modelo de Gestión Integral de Riesgos implantado, la función de control sobre los riesgos identificados reside en los Gestores de los Riesgos y responsables de los procesos de negocio. La función de seguimiento es llevada a cabo por un Comité de Gestión de Riesgos.

Adicionalmente, la Comisión de Auditoría y Control, en su labor de supervisión y gestión de los riesgos de la sociedad, analiza periódicamente la evolución de los riesgos principales.

MAPA DE RIESGOS

Durante el año 2017 se ha llevado a cabo una actualización del Mapa de Riesgos del Grupo, en la que se definieron los correspondientes planes de acción de cara a su mitigación.

Los riesgos se clasifican según su naturaleza:

- Riesgos Estratégicos.
- Riesgos de Cumplimiento.
- Riesgos Financieros.
- Riesgos Operacionales.

Fueron identificados como principales riesgos corporativos los siguientes:

1. Cash Flow y capacidad de atender el servicio de la deuda.
2. Regulación CO₂. Restricciones e incertidumbre normativa.
3. Inestabilidad geopolítica y macroeconómica en Túnez y área de influencia.
4. Resolución de expedientes en materia de competencia.
5. Control de costes y soluciones industriales.

Por otro lado, y a partir de la modificación del Código Penal español, introducida por la Ley Orgánica 5/2010, de 22 de junio, que reconoce la responsabilidad penal de las personas jurídicas para determinados delitos, el Consejo de Administración de Cementos Portland Valderrivas, de 21 de diciembre de 2010, aprobó un Plan de Actuación en materia Penal que constituye un Sistema de Prevención y Control de Ilícitos Penales. Tras las modificaciones introducidas por la Ley 1/2015, de 30 de marzo, en el Código Penal, el sistema ha sido actualizado y adaptado a las nuevas exigencias normativas.

El Consejo de Administración de Cementos Portland Valderrivas, S.A. aprobó en 2018 una nueva versión del Código Ético y Conducta de GCPV que ratifica el compromiso firme del Grupo por una conducta ejemplar de todos sus miembros y trata de responder con integridad y máximo nivel de conducta ética a las expectativas que la sociedad espera de una organización como GCPV en cualquier territorio donde desarrolla su actividad.

Asimismo, el "Canal Ético" recibe las comunicaciones de los empleados respecto a:

- Posibles infracciones del Código Ético y de Conducta.
- Presuntas irregularidades en los sistemas de control y procedimientos internos.
- Presuntas conducta de acoso laboral y sexual.

MATERIALIZACIÓN DE RIESGOS EN 2017

En 2017 se mantiene el efecto del riesgo financiero y de ciclicidad del negocio. La crisis económica y financiera de 2008 tuvo un impacto relevante en el sector de la construcción en España, fue origen de un descenso de las ventas y una reducción de márgenes del Grupo en los años precedentes.

Para su mitigación el Grupo aprobó, durante el ejercicio 2014, la revisión de su Plan de Negocio 2012-2021 con el fin de reducir costes y ganar rentabilidad. En este marco, se mantienen activas medidas continuas de adaptación a la situación de mercado, habiéndose implementado actuaciones encaminadas a adecuar la actividad de las fábricas de cemento de España a la situación del mercado, el redimensionamiento de los negocios de hormigón, mortero y árido, el ajuste de la estructura corporativa.

Asimismo, durante el ejercicio 2017, al igual que en los años precedentes, el Grupo no se ha visto involucrado en ningún incidente de corrupción.



GRUPO
CEMENTOS
PORTLAND
VALDERRIVAS



4. DESEMPEÑO ECONÓMICO

4. DESEMPEÑO ECONÓMICO

La situación económica del Grupo en 2017 se recoge en las cuentas anuales consolidadas que han sido preparadas a partir de los registros de contabilidad mantenidos por la sociedad y por las restantes entidades integradas en el perímetro de consolidación. Cada sociedad prepara sus cuentas anuales siguiendo los principios y criterios contables en vigor en el país en el que realiza las operaciones, por lo que en el proceso de consolidación se introducen los ajustes y reclasificaciones necesarios para homogeneizar entre sí tales principios y criterios y adecuar éstos a las NIIF-UE (Normas Internacionales de Información Financiera de la Unión Europea).

Durante el año 2017 se han producido los siguientes hechos relevantes que han impactado en los estados financieros del Grupo:

OFERTA PÚBLICA DE ADQUISICIÓN DE ACCIONES Y EXCLUSIÓN DE COTIZACIÓN.

El 23 de febrero de 2017 Fomento de Construcciones y Contratas, S.A. concluye la liquidación de la oferta pública de adquisición sobre la totalidad de las acciones de la sociedad autorizada por la Comisión Nacional del Mercado de Valores el 22 de diciembre de 2016; el anuncio de la oferta y la puesta a disposición de los interesados del folleto explicativo de la misma se realizó el 29 de diciembre de 2016. Las acciones de Cementos Portland Valderrivas, S.A. fueron excluidas de cotización el 24 de febrero de 2017.

La oferta se dirigió al 100% del capital social de CPV, compuesto por 51.786.608 acciones, admitidas a negociación en las Bolsas de Valores de Bilbao y Madrid, excluyendo 41.131.105 acciones, representativas del 79,42% del capital, que fueron inmovilizadas por sus respectivos titulares hasta la finalización de la oferta; en consecuencia la oferta se extendía de forma efectiva a la adquisición de 10.655.503 acciones de CPV, representativas del 20,58% del capital social.

Con fecha 17 de febrero de 2017, la Comisión Nacional del Mercado de Valores comunica que la oferta pública de adquisición de acciones de Cementos Portland Valderrivas, S.A. por exclusión de negociación formulada por Fomentos de Construcciones y Contratas, S.A.

sobre el 100% del capital social, exceptuando las acciones inmovilizadas que representan un 87,81% de las acciones a las que se dirigió la oferta y un 18,07% del capital social de Cementos Portland Valderrivas, S.A. El 20 de febrero de 2017 Fomento de Construcciones y Contratas, S.A. comunica que no hay lugar a la realización de las compraventas forzosas de conformidad con lo establecido en el apartado III.2 del Folleto Explicativo de la Oferta.

AMPLIACIÓN DE CAPITAL

En virtud del contrato de financiación sindicado que se cerró entre el 29 de julio y el 1 de agosto de 2016, por importe total de 535.216 miles de euros, Fomento de Construcciones y Contratas, S.A. asumió el compromiso de capitalizar el importe total de los préstamos subordinados que a 31 de diciembre de 2016 ascendía a 423.288 miles de euros en el plazo de 12 meses desde la entrada en vigor de dicho contrato (1 de agosto de 2016), a través de la correspondiente ampliación de capital.

Este aumento de capital con derecho de suscripción preferente tiene como objetivo reforzar la estructura de capital y los ratios financieros de la Sociedad, disminuyendo el peso relativo de su endeudamiento financiero con el propósito de mejorar la situación de la Sociedad para afrontar el cumplimiento de los compromisos adquiridos con sus entidades financiadoras así como desarrollar la estrategia empresarial del Grupo CPV.

Tal y como se ha descrito anteriormente, Fomento de Construcciones y Contratas, S.A. asumió el compromiso de suscribir el aumento de capital parcialmente mediante la compensación de los Préstamos Subordinados a Capitalizar, lo que permitirá al Grupo CPV reducir su endeudamiento sin tener que afrontar una salida de caja. Asimismo, mediante el reconocimiento del derecho de suscripción preferente, el aumento de capital da la oportunidad a los accionistas de poder mantener su porcentaje de participación accionarial.

El aumento de capital fue aprobado en la Junta General de Accionistas de Cementos Portland Valderrivas, S.A. celebrada el 19 de junio de 2017.

Los detalles del aumento de capital según el folleto informativo registrado en la Comisión Nacional del Mercado de Valores son:

- El aumento de capital se realizará por un importe nominal de 131.622.024 euros y un importe efectivo total de 434.352.679,20 euros, mediante la emisión y puesta en circulación de un total de 87.748.016 nuevas acciones de 1,50 euros de valor nominal cada una, de la misma clase y serie que las acciones de la Sociedad actualmente en circulación, representadas mediante aportaciones en cuenta, con una prima de emisión por acción de 3,45 euros, lo que supone una prima de emisión total de 302.730.655,20.
- El tipo de emisión unitario del Aumento de Capital será, por tanto, de 4,95 euros por cada Nueva Acción (el "Precio de Suscripción"), con reconocimiento del derecho de suscripción preferente a todos los accionistas de la sociedad en la proporción de 74 nuevas acciones por cada 43 acciones de las que sean titulares.

El 23 de julio de 2017 finaliza el periodo de suscripción de la Ampliación de Capital mediante aportaciones dinerarias y por compensación de créditos.

De acuerdo con el certificado facilitado por la Entidad Agente, GVC Gaesco Beka, S.A.; S.A. con fecha 27 de julio de 2017, el resultado de dicha ampliación de capital ha sido el siguiente:

- Acciones suscritas mediante aportaciones dinerarias: 108.632 acciones, por importe de 162.948 euros de valor nominal y 374.780,40 euros de prima de emisión.
- Acciones suscritas mediante compensación de créditos: 85.512.698 acciones, por importe de 128.269.047 euros de valor nominal y 295.018.808,10 euros de prima de emisión.

En consecuencia:

- En la referida ampliación de capital se han suscrito y desembolsado un total de 85.621.330 acciones, por importe de 128.432 miles de euros de valor nominal y 295.394 miles de euros de prima de emisión.
- No han quedado suscritas un total de 2.126.686 acciones, por un importe nominal de 3.190. miles de euros.

The screenshot shows the website interface for Grupo Cementos Portland Valderrivas. At the top, there is a search bar with the text "Nuestras empresas en el mundo" and a search button. Below the search bar, there is a navigation menu with links: Inicio, El Grupo, Accionistas e Inversores, Responsabilidad Social Corporativa, Productos y servicios, and Contacto. The main content area features a large image of a construction site with the text "Cementos específicos y equipos con experiencia". Below this, there is a section titled "Canal Cliente" with a sub-section "Si ya eres cliente, no lo dudes más" and a "Descarga de documentos" section. The "Descarga de documentos" section displays a document titled "Resultado de la Operación de Aumento de Capital" dated 31/07/2017, with a file size of 23,03 KB and a "Descargar el fichero" button. The footer of the page includes the company logo and name: "GRUPO CEMENTOS PORTLAND VALDERRIVAS".

4.1. CLIENTES

El reparto por actividades del importe neto de la cifra de negocio consolidada del Grupo, para el periodo 2016-2017 se presenta en la tabla adjunta.

El Grupo facturó más de 340,3 millones de euros en 2017, un 36,5% menos que en 2016, debido principalmente al impacto de la des-consolidación de Giant en noviembre del año 2016, al descenso de los volúmenes de exportación en Túnez y al impacto negativo de la evolución del Dinar Tunecino, que ha visto depreciada su valoración respecto al Euro en un 20% durante el año.

En España la cifra de negocios mejora en un 5% respecto al año 2016, debido principalmen-

te a la recuperación en el mercado nacional. El importe del EBITDA del Grupo disminuye en un 35% respecto al año pasado debido principalmente al impacto de des-consolidación de Giant en el año 2016.

Excluyendo de los resultados la operación de EEUU, el EBITDA del año se reduce en un 10% respecto al año 2016. Han impactado negativamente la restricción a las exportaciones desde Túnez y la depreciación del dinar tunecino.

En España el EBITDA mejora un 7% con respecto a 2016, fundamentalmente por el crecimiento del mercado nacional y los ahorros de costes fijos y de estructura.

///VENTAS NETAS (miles de €)

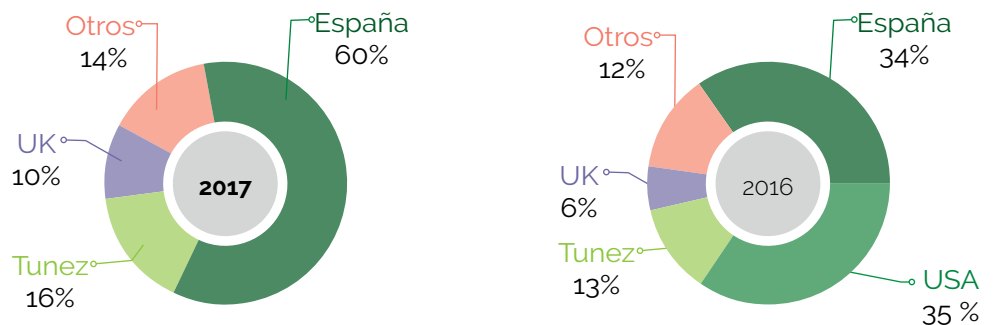
UNIDAD DE NEGOCIO	NIIF 2015	NIIF 2016	NIIF 2017	VARIACION 17/16 (%)
Cemento	514.947	480.137	309.597	(35,5)
Hormigón y mortero	24.867	22.867	26.263	14,85
Áridos	4.884	5.699	4.490	(21,21)
tratamiento de residuos	35.712	27.508	0	(100)
Total	580.410	536.211	340.350	(36,5)

///RESULTADOS (miles de euros)

	NIIF 2015	NIIF 2016	NIIF 2017	VARIACIÓN 17/16 (%)
Facturación	580.410	536.211	340.350	(36,5)
EBITDA*	94.276	89.224	57.818	(35,2)
Resultado neto Atribuible	(61.970)	(224.893)	(576)	99,7
Resultado neto por Acción (€)	(1,21)	(4,41)	(0,01)	99,7
Empleo Medio	1.685	1.555	1.072	(31)
Activo Total	2.366.800	1.485.974	1.428.252	(3,8)

En el año 2017 las ventas internacionales han supuesto un 40,3% de la facturación. Este porcentaje se ha visto reducido respecto al año anterior por la des-consolidación de la operación de Giant en noviembre del año 2016.

///VENTAS DEL GRUPO

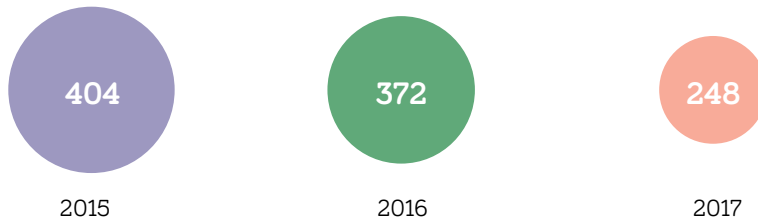


4.2. PROVEEDORES

La evolución de los gastos de materias primas, mercancías y servicios contratados por el Grupo ha disminuido en un 33,3% tal como se detalla en las cuentas de Aprovisionamiento y Otros gastos de explotación.

///GASTOS DE MATERIAS PRIMAS, MERCANCÍAS Y SERVICIOS

(millones de €)



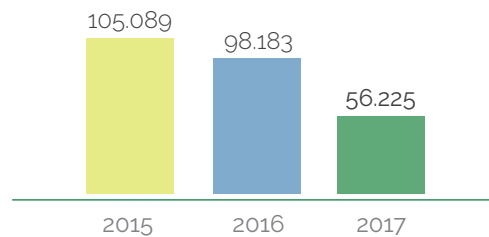
4.3. EMPLEADOS

Asimismo, los gastos de personal del Grupo han disminuido en un 42,7% en el último año, básicamente debido a la des-consolidación de Giant.

El Grupo aplica criterios de contratación local para la mayoría de los puestos de trabajo en las diferentes localizaciones en las que opera.

GASTOS DE PERSONAL

(millones de €)



4.4. PROVEEDORES DE CAPITAL

Los fondos propios del Grupo ascienden a algo más de 747 millones de euros, mientras que la deuda neta es de 462 millones de euros. La positiva evolución de la tesorería ha permitido amortizar deuda en el ejercicio por valor de 46,5 millones de euros, que, conjuntamente con la capitalización de los préstamos subordinados con FCC en la ampliación de capital realizada en el ejercicio, han permi-

tido reducir fuertemente la deuda financiera neta del grupo.

Al cierre del 2017 la deuda neta se sitúa en 462 millones de euros.

Durante el ejercicio 2017 se han incurrido en cerca de 15 millones de euros en concepto de gastos financieros.

///GRUPO CEMENTOS PORTLAND VALDERRIVAS (miles de euros)

	NIIF 2015	NIIF 2016	NIIF 2017	VARIACIÓN 17/16
Fondos propios	578.000	343000	747.000	117,7
Deuda neta	1375.479	930.665	462.102	50,3
Resultado netos generados por las operaciones	89.116	81.350	56.098	(31)
Dividendo/título	0	0	0	-

4.5. IMPACTOS ECONÓMICOS INDIRECTOS SIGNIFICATIVOS

La industria cementera es un sector clave, con un alto valor estratégico para el país. Uno de los principales derivados del cemento, el hormigón, se utiliza como material estructural a nivel mundial, por lo que es de gran importancia para el desarrollo de infraestructuras de transporte, edificación, o permiten el suministro de materias primas, como el agua o el gas natural.

Las actividades que el Grupo desarrolla tienen un impacto económico positivo que se traduce en creación de valor para la sociedad:

1 Creamos valor fomentando el empleo estable directo e indirecto, desarrollando las industrias de nuestro entorno y colaborando con la Administración mediante el pago de impuestos.

El desarrollo de nuestras actividades tiene un impacto económico positivo, creando una cadena de valor en las comunidades en las que se encuentran ubicadas nuestras instalaciones. Dada la naturaleza de las mismas, contribuimos a las haciendas locales vía impuestos, que revierten en mejoras para estas comunidades en servicios públicos, infraestructuras, etc.

Además de crear empleo directo, fomentamos la implantación de industrias auxiliares o complementarias, cerrando el círculo con la creación de más empleo.

El coste total de adquisición de bienes y servicios del Grupo alcanza los 248 millones de euros, y gran parte de estos son adquiridos en los mercados locales o próximos a nuestros centros de negocios, incidiendo una vez más en la creación de riqueza en el entorno.

2 Nuestros productos y servicios permiten la construcción de nuevas infraestructuras que mejoran las comunicaciones y los servicios y dinamizan la economía.

3 El hormigón es un material reciclable, de gran resistencia, versatilidad, de gran eficacia térmica, con una vida útil superior a 100 años y con muy escaso mantenimiento, por lo que es considerada un material muy sostenible. Un edificio con contorno de hormigón puede ahorrar hasta el 70% del consumo de energía de climatización o los pavimentos de hormigón pueden ahorrar hasta el 6,7% del consumo de combustible de los camiones.



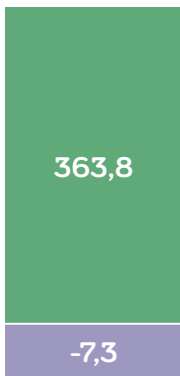
4.6 VALOR ECONÓMICO DIRECTO GENERADO Y DISTRIBUIDO

Los impactos económicos de la organización los presentamos en el siguiente esquema con el propósito de ilustrar la contribución

a la generación y distribución de riqueza en el ámbito de influencia de nuestra actividad empresarial.

///ENTRADAS

(millones de €)



CERCANÍA - Con nuestros productos construimos un futuro para todos, con especial empeño en el respeto al medio ambiente y la vocación de servicio a los grupos de interés.



INTEGRACIÓN - Participamos en otras empresas y les transmitimos nuestros valores y principios para colaborar con sus gestores, clientes, proveedores y empleados y así crecer con ellos.

///SALIDAS

(millones de €)



IMPULSO - Trabajamos a diario en aumentar el valor de nuestra empresa y en mantener la confianza de los "nuestros".



RIQUEZA - Colaboramos al desarrollo del tejido industrial y social del entorno para apoyar a nuestras actividades.



FORTALEZA - Contribuimos a la salud, bienestar y desarrollo de nuestro equipo humano, creamos uniones duraderas y fomentamos el empleo.



APOYO - Las instituciones financieras nos apoyan con recursos, asesoramiento y servicios para el crecimiento y expansión de las actividades del Grupo.



ESPEZANZA - Actuamos de forma responsable, por eso invertimos en la modernización la transformación de los activos tangibles e intangibles, pensando en las generaciones futuras.



CONTRIBUCIÓN - En nuestra actividad usamos todos los recursos, infraestructuras y servicios públicos, necesarios para nuestro desarrollo por lo que tratamos de corresponder a la prosperidad económica, al cuidado del medio natural y al bienestar social sin eludir nuestra responsabilidad.



GRUPO
CEMENTOS
PORTLAND
VALDERRIVAS



5. PROTECCIÓN DEL MEDIOAMBIENTE

5. PROTECCIÓN DEL MEDIOAMBIENTE

En cuanto al alcance de la información ambiental correspondiente al año 2017, esta engloba todas las sociedades con actividad de fabricación de cemento ubicados en los distintos mercados geográficos de España y Túnez, debido a que es la actividad con mayor peso específico en el desempeño ambiental. Por motivos de adaptación de la producción a las fluctuaciones del mercado, la fábrica de Vallcarca se ha puesto en funcionamiento durante el mes de septiembre de 2018.

El compromiso con la protección y la conservación del medio ambiente y la mejora continua, junto con la conservación de la biodiversidad, son principios estratégicos dentro de nuestra organización y se definen en la

Política Ambiental aprobada por la Dirección de Operaciones España y Negocio Reino Unido en noviembre de 2017, adaptada a los nuevos requisitos de la Norma UNE EN ISO 14001:2015.

Todas las fábricas de cemento en España están certificadas en ISO 14001 y registradas en EMAS, (The **European Eco-Management and Audit Scheme**) herramienta voluntaria diseñada por la Comisión Europea para la inscripción y reconocimiento público de aquellas empresas y organizaciones que tienen implantado un sistema de gestión ambiental que les permite evaluar, gestionar y mejorar sus impactos ambientales, asegurando así un comportamiento excelente en este ámbito.

LOS PRINCIPIOS DE LA POLÍTICA AMBIENTAL

- Dotar de los recursos y medios necesarios para cumplir los objetivos ambientales y la legislación ambiental aplicable, adquiriendo compromisos ambientales con la voluntad de ir más allá de su estricto cumplimiento.
- Promover una política de mejora continua de las instalaciones productivas y de los aspectos ambientales de los productos, actividades y servicios sobre los que tenemos influencia.
- Identificar los riesgos y oportunidades de nuestras actividades para planificar de manera eficaz la implantación de medidas de protección, prevención, actuación y mediación.
- Fomentar la lucha con el cambio climático, controlando y reduciendo las emisiones de gases de efecto invernadero.
- Promover la sostenibilidad de los recursos naturales, introduciendo principios de economía circular, propiciando el uso de combustibles y materias alternativas, especialmente en la fabricación de cemento.
- Reducir los vertidos de aguas residuales y optimizar el consumo de agua.
- Favorecer la minimización de residuos, tanto peligrosos como no peligrosos, propiciando la reducción, reutilización o reciclaje, incluyendo su valorización energética frente a la eliminación o el vertido.
- Conservar el entorno natural de las instalaciones reduciendo, mitigando o restaurando cualquier impacto adverso al medio ambiente y preservando la biodiversidad.
- Incorporar consideraciones de carácter ambiental en la planificación estratégica, en los programas de inversiones y en la adquisición de equipos y profundizar en la aplicación de las Mejores Técnicas Disponibles (MTD) en los procesos.
- Facilitar la formación y sensibilización de nuestros empleados en materia medio ambiental.
- Divulgar nuestros principios ambientales y sostenibles a los grupos de interés.

Nuestra Política Ambiental está dirigida a la minimización de los impactos ambientales asociados a nuestras operaciones durante la fabricación de cemento, si bien el proceso de fabricación de clínker no genera residuos sólidos ni vertidos líquidos, la producción de cemento está asociada a una serie de aspectos:

- Extracción de recursos naturales de las canteras para obtener las materias primas.
- La emisión de partículas y gases contaminantes: CO₂, NO_x y SO₂.
- Consumo de combustibles fósiles y energía eléctrica.
- La generación de ruido.
- Consumo de agua.
- Generación de residuos no peligrosos y peligrosos.
- Reducir las emisiones sonoras en fábrica.
- Conseguir nuevas materias primas alternativas para crudo o cemento, así como sus correspondientes licencias ambientales.
- Mejorar la gestión de residuos peligrosos y no peligrosos incrementando nuestra participación en sistemas integrados de gestión.
- Disminuir las emisiones de gases de combustión y partículas de los hornos de fabricación de clínker y focos secundarios.
- Continuar con el uso responsable de los recursos naturales y de la energía, mediante el fomento de la valorización de materias primas y de combustibles alternativos con biomasa.
- Mitigar el efecto de la alteración del medio natural por explotación en cantera.

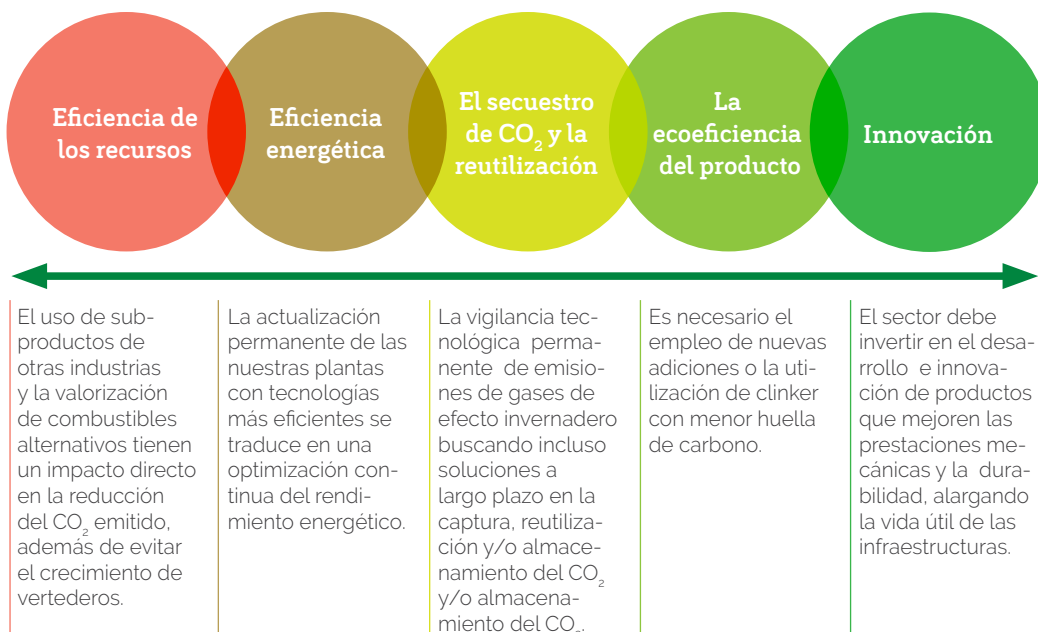
Durante el año 2017 se han ejecutado acciones con el doble objetivo de mejorar los aspectos medioambientales y conseguir un proceso productivo en línea con las exigencias de sostenibilidad que nos demanda la Sociedad.

Estas acciones han contribuido a:

- Reducir la potencia instalada en iluminación de algunas de nuestras instalaciones.

Además de estas acciones, se establecen una serie de rutas tecnológicas acorde con el compromiso del sector con la sociedad a través de la eficiencia del empleo de recursos naturales, la eficiencia energética de nuestros procesos, la optimización de las emisiones de CO₂, la ecoeficiencia de nuestros productos y por último la innovación en nuevos materiales que alarguen la vida útil de nuestras ciudades y construcciones.

///RUTAS TECNOLÓGICAS PARA LA SOSTENIBILIDAD



5.1. LUCHA CONTRA EL CAMBIO CLIMÁTICO

El cambio climático es, probablemente, el mayor reto ambiental de las próximas décadas. Para poder hacer frente al fenómeno del cambio climático es necesario orientar e identificar estrategias, políticas e instrumentos para desarrollar medidas efectivas.

Las consecuencias de este fenómeno ya se están materializando a nivel mundial. En promedio, la temperatura ha aumentado aproximadamente 0,6°C en el siglo XX. El nivel del mar ha crecido de 10 a 12 centímetros, debido según los investigadores a que los océanos están cada vez más calientes, se están produciendo fenómenos meteorológicos extremos tales como sequías e inundaciones, por lo que la colaboración de los diversos actores sociales, administraciones, empresas, organizaciones sociales y ciudadanos son indispensable.

El cambio climático, no trae solamente consecuencias ambientales, sino también económicas y sociales. Es tal la importancia, que el cambio climático está continuamente presente en la agenda internacional en materia de sostenibilidad, incluso ha sido identificado por Naciones Unidas como uno de los 17 Objetivos de Desarrollo Sostenible (ODS), en concreto el ODS 13, "Acción por el Clima" – Adoptar medidas urgentes para combatir el cambio climático y sus efectos.

La industria cementera tiene como prioridad el control y mitigación de los gases de efecto invernadero que produce, dado que se considera un gran emisor debido principalmente al proceso de descarbonatión de la caliza y la combustión de combustibles fósiles en el horno.

Además de las acciones implantadas desde hace años, el sector cementero está trabajando en encontrar soluciones innovadoras que reduzcan su impacto ambiental. A lo largo del año 2017 la compañía renovó su compromiso con la lucha para la mitigación del cambio climático a través del impulso en la investigación en nuevas tecnologías avanzadas para la captura del CO₂ junto con el impulso de valorización energética en la mayor parte de sus fábricas, dirigiendo su estrategia en materia de cambio climático a la mitigación de las emisiones de CO₂ principalmente focalizada en:

1. Fomentar la sustitución de combustibles fósiles por combustibles alternativos de biomasa.

2. Potenciar la sustitución de materias primas naturales por materias primas total o parcialmente descarbonatadas para reducir las emisiones en la fabricación del clínker.

La asignación de CO₂ recibida para 2017 por las siete fábricas del Grupo en España fue de 3.741.456 t de CO₂.

Este año el Grupo CPV mantuvo la valorización energética de combustibles alternativos en sus hornos de clínker alcanzando un valor medio del 12% para el conjunto de todas sus fábricas. En España este ratio de sustitución térmica se consolida con un incremento de 4 puntos respecto al 2016, alcanzando un valor aproximado del 15%. Una parte de estos combustibles son biomasa, lo que ha evitado unas emisiones aproximadas de unas 127.400 toneladas de CO₂ a la atmósfera, equivalentes a las emisiones promedio anuales de 70.850 coches, que representan aproximadamente el 0,3% de los turismos del país.

Nuestros objetivos para la contribución a la mitigación del cambio climático global, están dirigidos a un acercamiento gradual al valor de benchmark europeo de emisión de CO₂ por tonelada de clínker (766 Kg CO₂ /t clínker), valor calculado a partir del 10 % de las fábricas de producción de cemento más eficientes en Europa. En España, se tiene el firme propósito de seguir la tendencia actual en Europa, donde la valorización energética es una práctica habitual y consolidada en países como Alemania, Austria, Bélgica, Dinamarca, Holanda, Suecia o Suiza. Gracias a esta política medioambiental, los vertederos prácticamente han desaparecido en estos países, en contraposición con la situación actual en España, donde el 57% de los residuos generados terminan en vertedero.

Además de la valorización energética, el Grupo fomenta el consumo responsable de los recursos naturales mediante la valorización de materiales obtenidos de subproductos industriales, que sustituyen a las materias primas naturales para ahorrar recursos no renovables y evitar el impacto que su explotación produce en el medio natural. En 2017, el consumo de materias primas alternativas ascendió a 294.755 toneladas de subproductos industriales.

40 % CO₂ aprox. es debido a la combustión en el horno.

$$C_{(s)} + O_{2(g)} \rightarrow CO_{2(g)}$$

Emisiones de CO₂

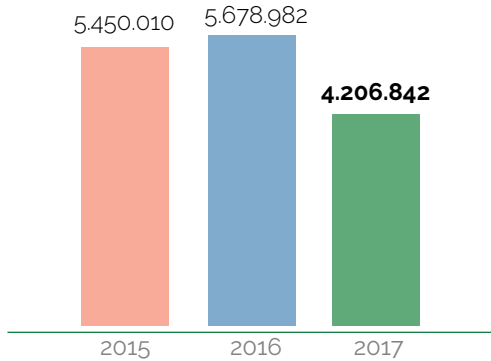
60 % CO₂ aprox. se produce durante la descarbonatión de la caliza.

$$CaCO_{3(s)} \rightarrow CaO_{(s)} + CO_{2(g)}$$

EMISIONES DE CO₂

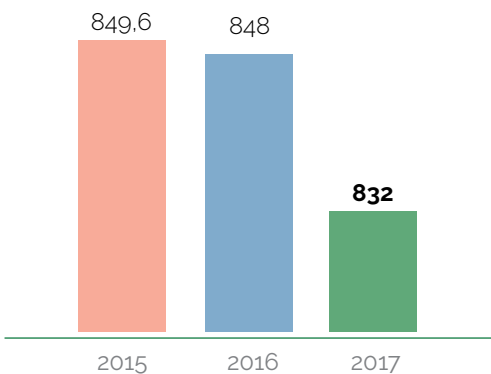
Las emisiones directas de CO₂ en 2017 han alcanzado las 4.206.842 toneladas, lo que supone una disminución de un 26% con respecto al año anterior, debido principalmente a las desconsolidación de Giant.

EMISIONES DE CO₂ DIRECTAS (t) Grupo



El factor de emisión de CO₂ del Grupo en el 2017 ha descendido ligeramente debido a la des-consolidación de Giant.

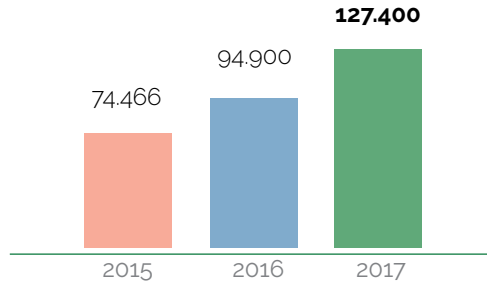
FACTOR DE CO₂ (kg/t clínker) Grupo



Para contribuir a la disminución de emisión de CO₂ a la atmósfera, el Grupo fomenta el uso responsable de combustibles fósiles y apuesta por la biomasa como combustible alternativo, lo que se ha traducido en 766.385 toneladas de emisiones de CO₂ evitadas en España a lo largo de los últimos 7 años. A continuación, se muestra la evolución de las toneladas de CO₂ evitadas en España por la valorización de biomasa en las fábricas de cemento. En 2017 se empleó más de 106.273 toneladas de combustibles recuperados y se ha evitado la emisión de 127.400 t de CO₂ a la atmósfera.

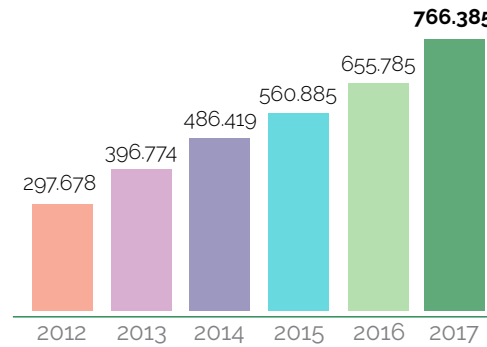
EMISIONES DE CO₂ (t) EVITADAS

de origen fósil por consumo de biomasa en la fabricación de cemento en España.




ACUMULADO DE EMISIONES DE CO₂ EVITADAS

(t) por consumo de biomasa en España.



CONSUMO DE COMBUSTIBLES ALTERNATIVOS 2017 EN ESPAÑA

 **102.020** toneladas de combustibles recuperados.



Equivale al consumo energético anual de **57.965** hogares.



Equivale a las emisiones promedio anuales de **70.850** coches

CO₂ Evitado
127.400 t a la atmósfera

5.2. CONSUMO SOSTENIBLE DE RECURSOS NATURALES Y ECOEFICIENCIA

La gestión eficiente de las interacciones de las actividades de nuestro Grupo con el medio ambiente y su contexto va adquiriendo cada vez mayor relevancia, y así, la adaptación de la Política Ambiental es fiel reflejo de ello, presidiendo todas las actuaciones de las distintas actividades en aras de nuestro compromiso con el desarrollo sostenible.

El cemento es un elemento esencial en nuestra sociedad y en nuestro Grupo estamos convencidos que su fabricación es compatible con la protección del medio ambiente y el respeto a los principios del desarrollo sostenible. Por ello, se asume un enfoque de la gestión ambiental de su fabricación basado en el análisis y gestión del ciclo de vida contemplando las fases de suministro, fabricación, uso y distribución y fin de vida.

El Grupo CPV aplica las líneas básicas de la economía circular, implementando estrategias de valorización energética y material de residuos, cuyo fin es la mejora de nues-

tras condiciones de producción y afrontar el presente y el futuro próximo en unas condiciones de plena garantía de éxito y sostenibilidad de nuestros procesos. El Grupo CPV es un gran reciclador en cuanto a volumen de residuos procedentes de otras industrias como cenizas, escorias, residuos de construcción y demolición, lodos de procesos de fabricación de papel, etc., de esta manera fomentamos el consumo responsable de los recursos naturales mediante la valorización de materiales obtenidos de residuos y de subproductos, que sustituyen a las materias primas naturales para ahorrar recursos naturales no renovables y evitar el impacto que su explotación produce en el medio natural.

En el año 2017 el consumo de materias primas en el Grupo ha disminuido debido a la des-consolidación de Giant y a la disminución de producción en el Mercado de Túnez.

CONSUMO DE MATERIAS PRIMAS (t)

	2015	2016	2017
Total Grupo	11.811.220	12.134.835	9.161.700

La valorización puede ser material, cuando se utiliza un residuo como materia prima, o energética, cuando se utiliza un residuo preparado como combustible aprovechando su energía térmica.

Las fábricas de cemento ofrecen una oportunidad para el reciclado de materiales y valorización de residuos desde un punto de vista técnico, ecológico y económico, pues las características de su proceso productivo les permiten reciclar y valorizar varios tipos de residuos con las condiciones técnicas y ambientales óptimas. En las distintas fases de

la producción de cemento se pueden utilizar diferentes residuos y subproductos industriales como materias primas alternativas para la fabricación de crudo, como potenciales adiciones para producir los distintos tipos de cemento y como combustibles alternativos.

CONSUMO DE MATERIAS PRIMAS ALTERNATIVAS

El Grupo fomenta el consumo responsable de los recursos naturales mediante la valorización de materiales obtenidos de subproduc-

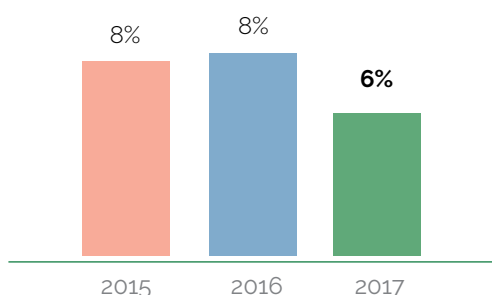
tos industriales, que sustituyen a las materias primas naturales para ahorrar recursos no renovables y evitar el impacto que su explotación produce en el medio natural.

La valorización de materias primas alternativas se realiza en dos puntos del proceso de fabricación de cemento: en la elaboración del crudo para la producción de clínker y para la producción de cemento como adición al clínker sin alterar su calidad. En el caso de la sustitución en el crudo, si se trata de materias alternativas descarbonatadas, el beneficio ambiental será de ahorro de recursos naturales y de disminución de emisiones de CO₂.

Las principales materias primas alternativas están agrupadas en la categoría de Residuos de centrales eléctricas y otras plantas de combustión (cenizas volantes), y la de Residuos de la industria del hierro y el acero (escorias de alto horno). Otras materias primas alternativas empleadas durante el 2017 han sido: arenas de fundición, carbonatos de papelera, paval (producto derivado de reciclaje en la industria del aluminio), lodos industriales, restos de hormigón y cascarilla de hierro.

En nuestro Grupo hemos consumido en el 2017 un total de 294.755 toneladas de materias primas alternativas de subproductos industriales lo que supone un 6% del total. El descenso en relación a los dos años precedentes se debe a la des consolidación de Giant y a la disminución de producción de clínker en el Mercado de Túnez durante el año 2017.

///SUSTITUCIÓN DE MATERIAS PRIMAS ALTERNATIVAS EN CLÍNKER (%) en el Grupo



CONSUMO DE COMBUSTIBLES ALTERNATIVO

La valoración energética de residuos en fábricas de cemento se considera uno de los sistemas más eficientes para la completa destrucción de los compuestos orgánicos, al tiempo que los de carácter inorgánico se combinan con las materias primas y abandonan el proceso formando parte del clínker, siendo una opción prioritaria frente al depósito en vertedero o eliminación, ya que es más respetuosa con el medio ambiente. Esta opción no compete con el reciclado sino que lo complementa, por lo que respecta la jerarquía de gestión de los residuos: prevención, reutilización, reciclado, valorización energética y eliminación. Algunas de las ventajas que ofrece la valorización energética son:

- No incrementa la cantidad total de gases de efecto invernadero emitida.
- Contribuye al desarrollo sostenible por la conservación de los recursos energéticos no renovables, recuperando la energía que contienen los residuos que ya no se pueden reutilizar ni reciclar.
- Evita la acumulación de residuos en vertederos, gestionándolos de un modo seguro y ecológico, ya que los residuos depositados en vertederos emiten metano al fermentar, un gas de efecto invernadero que contamina 20 veces más que el CO₂.
- Al realizarse la combustión a muy altas temperaturas, es una garantía de tratamiento ambiental adecuado del residuo, ya que se destruye los compuestos orgánicos existentes en el residuo.
- No incrementa la generación de residuos, ya que la coíncineración o valorización no genera escorias ni cenizas, ya que se incorporan al clínker, manteniendo las garantías ambientales y de calidad del producto.
- No pone en peligro la salud humana ni causa perjuicios al medio ambiente, ya que esta operación tiene una mayor regulación administrativa, con mayor control ambiental y límites más estrictos.

En el año 2017 el Grupo CPV mantuvo la valorización energética de combustibles alternativos en sus hornos de clínker alcanzando un

valor medio de sustitución del 12% para el conjunto de todas sus fábricas. En España este ratio de sustitución térmica se consolida con un incremento de 4 puntos respecto al 2016 alcanzando un valor aproximado del 15%.

Los residuos que se han valorizado durante el año 2017 han sido, entre otros, harinas cárnicas, neumáticos usados, marro de café, cascarilla de cacao, lodos de depuradora, fracción resto de RSU (CDR), restos de podas y biomasa vegetal, residuos industriales, y aceites usados.

Una necesidad imperante dentro del sector es el reconocimiento de su contribución a la economía circular, a pesar de ser una actividad intensiva en el uso de materias primas, el sector cementero es uno de los grandes recicladores de la economía en cuanto a volumen de residuos procedentes de otras actividades industriales, los cuales son utilizados en la fabricación de sus productos. De tal manera, que en la industria cementera se lleva a cabo la práctica del co-procesado, que se concreta en convertir, de una forma segura para la sociedad y el medio ambiente, los recursos no renovables por residuos bajo estrictas medidas de control.

EFICIENCIA ENERGÉTICA

Las transformaciones asociadas a la fabricación de cemento, que incluyen procesos de cocción y molturación de materias primas, combustibles y de clinker, implican un consumo muy elevado de energía. Dicha energía procede principalmente de los combustibles proporcionando energía térmica y de la electricidad.

Los combustibles habitualmente empleados en las fábricas de cemento en el proceso de producción son aquellos derivados del petróleo, tales como el coque, el fuelóleo y el gasóleo.

El Grupo, consciente del agotamiento al que están sometidos los combustibles fósiles, promueve el mantenimiento de las instalaciones existentes para la generación de energía eléctrica y calorífica a partir de fuentes renovables como el uso de combustibles con biomasa, debido a que son neutros a efectos de emisión de gases.

En una fábrica tipo, los porcentajes de los equipos de mayor consumo corresponden a los molinos de crudo y cemento. La energía eléctrica es usada para la alimentación

de motores que mueven las instalaciones principales de la fábrica: trituradoras, ventiladores, molinos, cintas, bombas, etc.. Por otra parte la mayor parte de la energía térmica se consume durante el proceso de descarbonatación y combustión en el horno.

Con el fin de reducir costes, consumos energéticos, así como emisiones a la atmósfera, la mayor parte de las fábricas de cemento españolas han adoptado las MTD (Mejores Técnicas Disponibles) consideradas como técnicas primarias generales y que en resumen redundan en mejoras de calidad. La industria cementera realiza de manera continua el análisis de los consumos energéticos asociados a la producción y de las mejoras que pueden ir incorporando, al ser una de las áreas de reducción de costes de mayor potencial y de gran importancia para la competitividad de la misma.

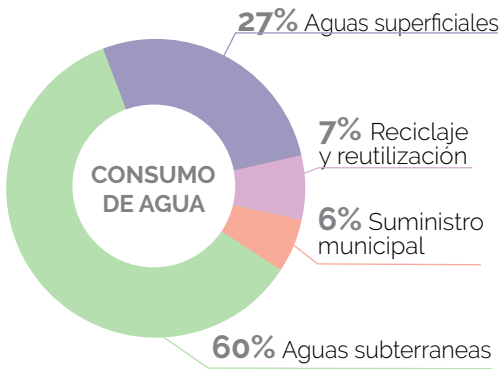
GESTIÓN DEL CONSUMO DE AGUA

El consumo de agua en el Grupo va destinada principalmente a procesos de refrigeración de equipos, acondicionamiento de gases previos a la filtración, para reducir las emisiones difusas en la zona de cantera y las zonas de restauración. El agua consumida en 2017 por las actividades de fabricación de cemento en el Grupo CPV supuso 730.195,10 m³, este dato se ha visto reducido respecto al año anterior debido a la des-consolidación de la operación de Giant en noviembre del año 2016. El gráfico siguiente muestra el porcentaje del agua consumida en el Grupo según la procedencia.

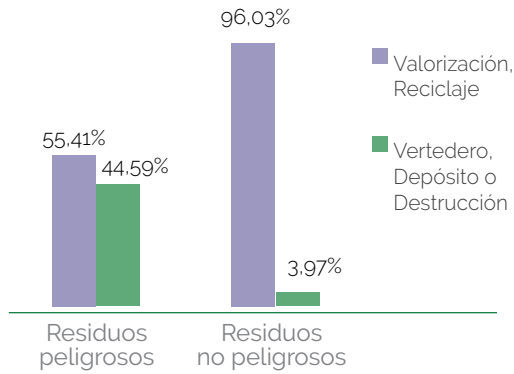
Las aguas residuales producidas en las actividades del Grupo son principalmente sanitarias y pluviales. Los parámetros de vertido se controlan siguiendo las prescripciones de las autorizaciones otorgadas por las confederaciones hidrográficas u otros organismos competentes. Los parámetros de vertido que se miden son los siguientes:

- Demanda Bioquímica de Oxígeno (DBO5).
- Demanda Química de Oxígeno (DQO).
- Sólidos en Suspensión (SS).
- Aceites y grasas.
- Caudal instantáneo.
- pH.
- Conductividad.

///PROCEDENCIA DEL AGUA
CONSUMIDA EN EL GRUPO AÑO 2017
% total del agua consumida



///GESTIÓN DE RESIDUOS
EN EL GRUPO, AÑO 2017



BUENAS PRÁCTICAS EN LA
GESTIÓN DE RESIDUOS

El proceso de fabricación de cemento no da origen a la generación de residuos, siendo por tanto éstos derivados de las actividades de mantenimiento de las instalaciones, obras de modificación, limpieza de edificios y laboratorio, entre otros.

Para asegurar la adecuada gestión de los residuos que generamos en nuestras fábricas, estos se recogen de forma selectiva aplicando las medidas contempladas en la legislación vigente. Prevalecen la prevención y la segregación de residuos para almacenarlos hasta su gestión final con gestor autorizado, priorizando la mejor opción siempre que sea posible: reciclado, reutilización y/o valorización frente a la eliminación o disposición en vertedero.

En 2017, el Grupo ha gestionado externamente 8.362,23 t de residuos no peligrosos y 206 t de residuos peligrosos. El 96% de los residuos no peligrosos y el 55,41% de los peligrosos se han gestionado externamente con operaciones tipo "R" de reciclaje, reutilización o valorización material y energética. Además, 2.941 t de residuos no peligrosos generados se han gestionado internamente reintroduciéndose en el proceso productivo y reutilizándose para aprovechar su contenido mineral.





5.3. EMISIONES A LA ATMÓSFERA

En la fabricación de cemento se producen emisiones significativas a la atmósfera debido a la manipulación, almacenamiento y procesado de materiales pulverulentos, así como la cocción del crudo en el horno. Las emisiones más relevantes en los hornos de clínker son:

- Partículas.
- Óxidos de nitrógeno (NO_x).
- Óxidos de azufre (SO₂).
- Dióxido de carbono (CO₂).

En nuestras fábricas se controlan las emisiones de contaminantes mediante sistemas de medición en continuo para los contaminantes principales en España y Túnez. Así mismo todas las fábricas disponen de los siguientes equipos:

- Analizadores para medición de partículas en los focos canalizados de hornos, enfriadores de clínker, molinos de cemento y molinos de carbón.
- Analizadores de gases multiparamétricos para la medición de NO_x, SO₂, CO, HCl, HF, COT y O₂ en los hornos.

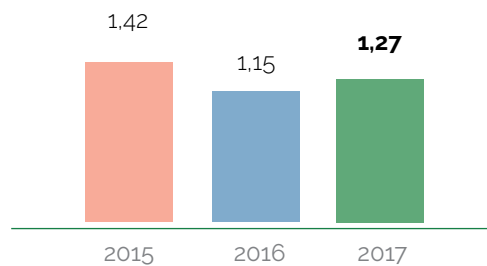
En las siguientes gráficas se presenta la evolución de las emisiones anuales en las fábricas de cemento del Grupo expresadas en Kg de contaminante año por tonelada de clínker producido.

No hay variaciones significativas en los valores de emisiones en el año 2017 respecto al 2016. La diferencias en los datos del año 2017 con respecto a los datos del año 2016 se deben a la des-consolidación de Giant y a la bajada de producción de clínker en el Mercado de Túnez.

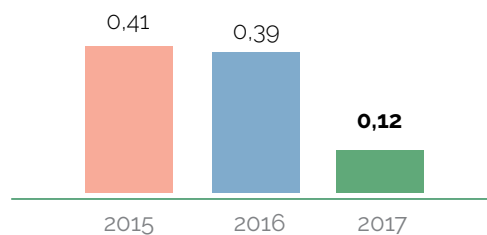
Asimismo, se realizan mediciones de control de otros contaminantes orgánicos e inorgánicos de acuerdo con la legislación española aplicable en cada caso. Para más información se puede consultar la página web del Registro Estatal de Emisiones y Fuentes Contaminantes (www.prtr-es), donde se pone a disposición del público información sobre las emisiones a la atmósfera, al agua y al suelo

de las sustancias contaminantes y datos de transferencias de residuos de las principales industrias, de acuerdo a lo establecido en la legislación internacional (Protocolo de Kiev y Convenio de Aarhus), europea (Reglamento E-PRTR) y nacional (Real Decreto 508/2007 y modificaciones posteriores).

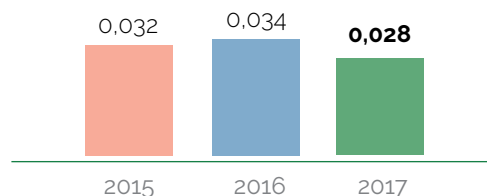
EMISIONES DE NO_x EN EL GRUPO (kg/t clínker)



EMISIONES DE SO₂ EN EL GRUPO (kg/t clínker)



EMISIONES DE PARTÍCULAS EN EL GRUPO (kg/t clínker)



5.4. RESTAURACIÓN DE CANTERAS Y BIODIVERSIDAD

La principal afección al paisaje de nuestra actividad la constituye la explotación de recursos naturales en las canteras de aprovisionamiento de materia prima, habiéndose definido en el Grupo como reto de futuro el "desarrollo de criterios de gestión integrada para la restauración de canteras y fomento de la biodiversidad", reto que está acorde con las medidas adicionales de explotación/restauración establecidas en las Autorizaciones Ambientales de cada planta.

Para atenuar este impacto se ponen en práctica planes de restauración que permiten rehabilitar o recuperar, en la medida de lo posible, el estado original de las áreas explotadas e incluso mejorarlo en ocasiones.

Los recursos explotados en las canteras y graveras en España son principalmente calizas, margas arenas y gravas, arcillas, y yesos.

Los métodos más utilizados son la minería de transferencia, que aprovecha los movimientos de tierras generados en la misma actividad extractiva para restaurar paralelamente las zonas ya explotadas, así como el método de banqueo descendente, que permite comenzar los trabajos de restauración sobre los bancos superiores ya explotados.

El Grupo trabaja para seguir avanzando en los trabajos de restauración y rehabilitación de los espacios afectados por sus actividades.

En este sentido, a continuación se detallan algunas actuaciones llevadas a cabo en materia de restauración y biodiversidad durante el año 2017.

FÁBRICA DE SANTA MARGARIDA I ELS MONJOS (BARCELONA)

Aparte de llevar a cabo una restauración simultánea a la explotación, ya desde el año 2007 se mantienen 6 pequeñas parcelas en la plaza de cantera, con una extensión aproximada de 1 hectárea cada una y plantación de cereales y leguminosas, con el objetivo de potenciar la biodiversidad y favorecer la proliferación de la fauna en el que es el territorio de casa de una pareja de águilas perdiceras que habita cerca de la zona. Y con vistas hacia el futuro, se presentó a la Administración un estudio paisajístico, trabajado conjuntamente con un gabinete de arquitectos y los Ayuntamientos de Santa Margarida i Els Monjos y Olérdola, para la recuperación de la cantera una vez finalizada la explotación teniendo en cuenta conjuntamente aspectos ambientales, económicos, sociales, urbanísticos y paisajísticos. Durante el año 2017 se ha continuado la restauración del banco 253-233m en la zona Noreste de Cantera (150 m), se ha realizado la morfología de los taludes, el aporte de tierra vegetal y la hidrosiembra, que fijará la tierra vegetal e iniciará la



Realización de la morfología en el talud para restauración



regeneración del talud. En esta misma cota, 253-233 m, se han realizado 4 voladuras para iniciar la restauración del talud de la zona Este.

Debido al avance de la zona de explotación en la cantera vieja, se ha procedido al traslado de una parcela de cereales situada en la cota 233 m. En el resto de parcelas se ha vuelto a perfilar el terreno, se han labrado, abonado y posteriormente se ha vuelto a sembrar con mezcla de cereales y leguminosas.

También se ha continuado con los trabajos de mantenimiento y consolidación de todas las zonas restauradas en los últimos años, regando lo necesario, desbrozando y podando los árboles plantados, y realizando los pertinentes tratamientos fitosanitarios a los árboles.

FÁBRICA EL ALTO (MADRID)

Durante el año 2017 se ha continuado con el esfuerzo en las labores de restauración acorde al condicionado impuesto por la Declaración de Impacto Ambiental para la prórroga de las dos concesiones mineras, y año a año se trata de ejecutar el proceso completo de restauración de las zonas seleccionadas, así como continuar con el mantenimiento de las superficies restauradas con anterioridad.

Durante 2017 se ha ejecutado la restauración completa del frente este de la concesión "Morata". Se trata de un talud de una altura media de 12 metros y 350 metros de longitud. Inicialmente se realizó la retirada de toda la tierra vegetal afectada, ejecutando posteriormente el tumbado del talud mediante medios mecánicos, así como aportando material adyacente. Logrando dotar al terreno de la pendiente 1:3 que marca el PREN vigente en la explotación.

A continuación, se ha procedido al extendido de la cobertura de tierra vegetal de manera uniforme por toda la superficie a restaurar, finalizando con la revegetación del terreno mediante la plantación de las especies *Stipa tenacissima* y *Retama Sphaerocarpa*.

En la concesión "Morata Valderrivas", se ha llevado a cabo la restauración de 4,73 ha de superficie final de plaza de cantera. Una vez eliminados los resaltes y pequeños taludes, se ha realizado el extendido de la cobertura de tierra vegetal de manera uniforme a toda la superficie a restaurar. Se han plantado, al igual que en la concesión "Morata" una especie arbustiva, en concreto, las especies *Stipa Tenacissima* y *Retama*.

Así mismo, se ha realizado los riegos estivales de las zonas restauradas durante los tres últimos años, sobre todo en la parte de los pinos y los frutales.

FÁBRICA DE HONTORIA (PALENCIA)

Las labores de restauración durante 2017 han consistido en una reparación morfológica y siembra de 46.796 m² frente a las 30.005 m² de superficie explotada.

Para ello se aplican técnicas de siembra y plantación adecuadas, y se utilizan especies autóctonas y adaptadas a las condiciones particulares del suelo y clima de la zona, como encimas, pino, retama, etc. También se trasplantan especies vegetales de interés que existan en la zona antes de explotarla y se lleva a cabo cuanto es necesario, mantenimiento, riego y poda de las zonas restauradas con vegetación.



5.5. PROCESOS PARA LA MEJORA DE LA GESTIÓN MEDIOAMBIENTAL

Con el fin de asegurar el cumplimiento de los objetivos empresariales, el Grupo CPV, establece como herramienta el sistema de gestión ambiental, adaptado a las características, particularidades y necesidades de la organización y de las instalaciones e inspirado en los conceptos que definen la mejora continua.

Todas las fábricas de cemento en España cuentan con un sistema de gestión ambiental certificado según la norma UNE-EN ISO 14001 y con Registro EMAS, Reglamento Europeo de Gestión y auditoría ambiental. Las declaraciones medioambientales se encuentran disponibles en la página web del Grupo www.valderrivas.es.

Este sistema de gestión, las auditorías y las revisiones que del mismo ha realizado la Dirección, permiten mantener una dinámica de la gestión ambiental, teniendo siempre como principios básicos las siguientes premisas:

- El cumplimiento de la legislación vigente en materia ambiental, más allá de su estricto cumplimiento.
- La mejora continua del comportamiento ambiental.
- La prevención de la contaminación.

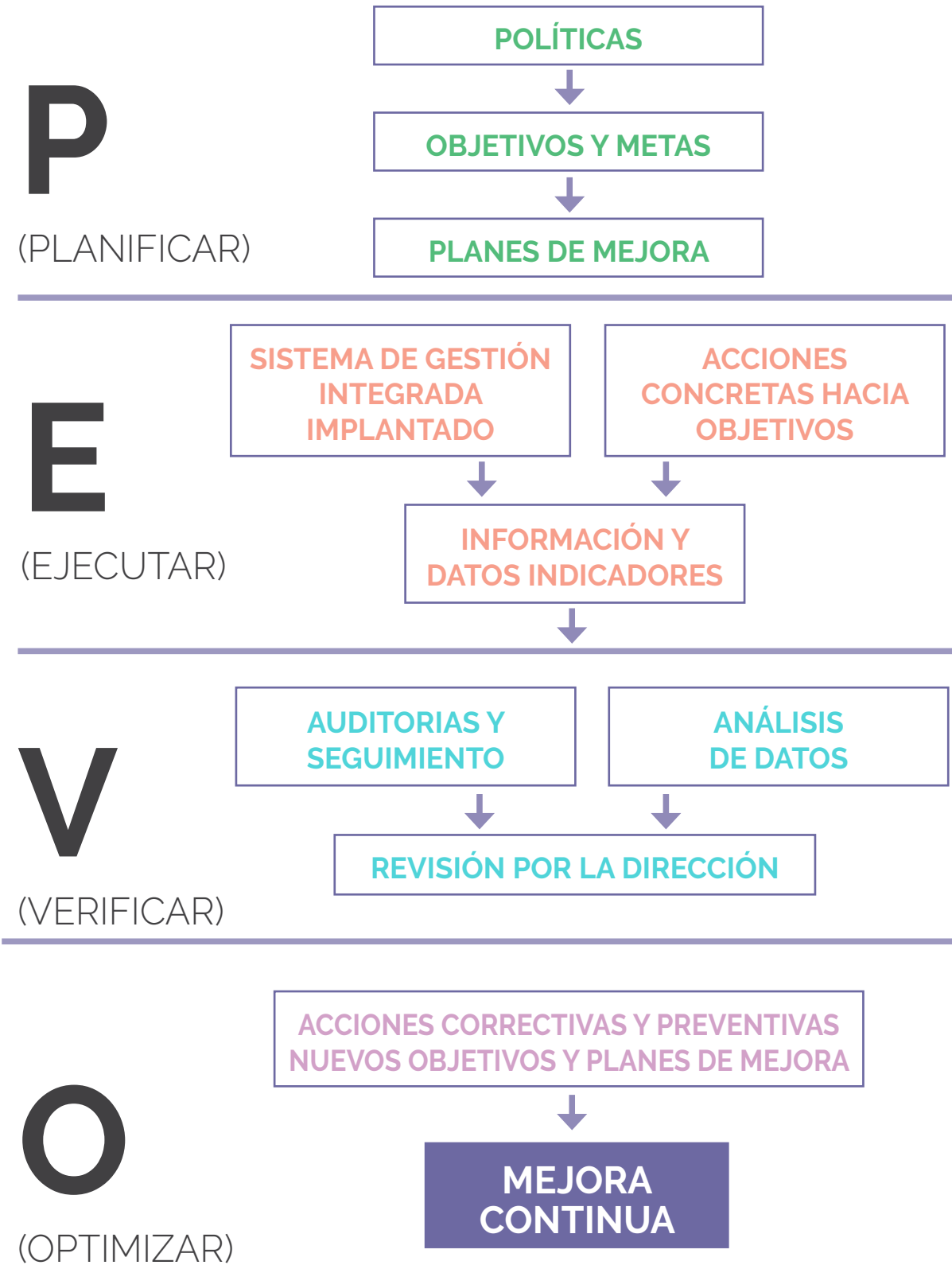
Inspirado en la filosofía de la mejora continua, estará sometido al ciclo P-E-V-O (planificar-Ejecutar-Verificar-Optimizar).

Los documentos en los que se soporta el sistema de gestión ambiental, son los que a continuación se relacionan, basados en el Manual Corporativo y Procedimientos Generales que responden a su interacción con los departamentos corporativos, así como en los documentos específicos que recogen la operativa de la unidades de negocio de producción de cemento de cada fábrica:

- Manual corporativo y procedimientos corporativos
- Manual y procedimientos específicos
- Instrucciones de fábrica
- Procedimientos de fábrica
- Planes de control
- Registros

El desarrollo e implantación del Sistema de Gestión Ambiental y el grado de adecuación a las normas de referencia se fundamenta en el establecimiento de una estructura adecuada de su organización para atribuir las funciones y responsabilidades ambientales necesarias.







GRUPO
CEMENTOS
PORTLAND
VALDERRIVAS



6. COMPROMISOS CON LOS EMPLEADOS

6. COMPROMISOS CON LOS EMPLEADOS

El Grupo considera el desarrollo de las personas que trabajan en la organización como una de las claves esenciales para el logro de sus objetivos empresariales.

De esta manera, y en sintonía con los criterios de la RSC, la política de Recursos Humanos está basada en los siguientes principios de actuación:

- ✓ Liderazgo e implicación de la Alta Dirección en la promoción de una cultura común de compromiso con la entidad.
- ✓ Impulso del crecimiento para garantizar la estabilidad y la sostenibilidad del Grupo.
- ✓ Fomento de una mayor integración, motivación y rendimiento del equipo humano.
- ✓ Asegurar la cobertura de las necesidades de la empresa primando la promoción interna.
- ✓ Establecer políticas y planes de acción orientados a garantizar la Seguridad y Salud de los empleados del Grupo como objetivo permanente y fundamental.
- ✓ Implantar un sistema de comunicación interna como herramienta de enlace entre todos los niveles de la organización.
- ✓ Fomentar las acciones de cumplimiento de la Ley Social de Integración de Minusválidos para la incorporación de personas con discapacidad dentro del programa de responsabilidad social corporativa del Grupo GCPV.
- ✓ Asegurar que los trabajadores tengan un trato justo y equitativo. Respetar la dignidad, los derechos y la aportación de los empleados.



Los principales ámbitos de actuación para los próximos ejercicios son:

- **FORMACIÓN Y DESARROLLO PROFESIONAL:** Implantación de planes de formación y desarrollo profesional adaptados a las necesidades y a los profesionales del Grupo. Nuestra política de formación sigue enfocada a impulsar la formación interna, buscar la adaptación a los cambios y a la polivalencia y poner especial énfasis en los aspectos de seguridad y salud laboral.
- **PROGRAMA DE RETRIBUCIÓN FLEXIBLE:** desde septiembre de 2017 todos los empleados fuera de convenio de España forman parte del programa de retribución flexible que ya existía desde enero de 2015 para las oficinas corporativas de España.
- **PLAN O SUCESIÓN O REEMPLAZO:** durante el año 2016 se ha actualizado el plan de sucesión realizado a finales de 2014, sirviendo de herramienta de selección y desarrollo y se revisará en el año 2018.
- **IGUALDAD.** Continuar con la aplicación de prácticas de Igualdad para mejorar el acceso al empleo, contribuyendo a reducir desigualdades y desequilibrios que, aun teniendo un origen histórico, cultural, social o familiar, pudieran darse.
- **CONCILIACIÓN DE LA VIDA FAMILIAR.** Continuar con la política de conciliación

dirigida a los distintos colectivos de la organización, promoviendo planes de conciliación de la vida profesional, familiar y personal dentro del respeto al marco legal vigente.

- **GESTIÓN DE LA DIVERSIDAD.** Descartar cualquier tipo de práctica discriminatoria, ya sea por motivo de género, idioma, nacionalidad, edad, estudios, raza o discapacidad.
- **SEGURIDAD Y SALUD LABORAL.** Mejora continua de las condiciones de seguridad y salud de nuestros trabajadores y el reconocimiento de nuestro compromiso con la prevención de riesgos laborales. Continuar en España con el Servicio de Prevención Mancomunado como modelo de gestión. Implantar un modelo de Gestión de Seguridad y Salud Laboral de acuerdo con la Norma OHSAS 18.001 en el resto de los mercados.
- **EMPLEO.** Se ha continuado con la adaptación de la plantilla a la demanda de nuestros productos en el mercado.

Estas líneas de actuación son coherentes con los principales estándares internacionales asociados a la responsabilidad corporativa, como son la Declaración Universal de los Derechos Humanos, los principios de la Organización Internacional del Trabajo, las recomendaciones de la OCDE o los Principios del Pacto Mundial de las Naciones Unidas.

6.1 SEGURIDAD Y SALUD LABORAL

POLÍTICA DE SEGURIDAD Y SALUD LABORAL

El Grupo CPV se compromete a proporcionar a sus empleados unas condiciones de trabajo seguras y saludables.

Para hacer firme este compromiso, tiene establecida la Política de seguridad y salud en el trabajo que sirve como marco de referencia para el establecimiento de unos objetivos anuales y sus correspondientes planes de acción.

De una forma práctica, la implantación y certificación de un Sistema de Gestión de Seguridad y Salud en el Trabajo, es la herramienta que nos facilita proporcionar de una manera eficaz las condiciones de trabajo seguro y saludable para prevenir los daños y el deterioro de la salud en el trabajo.

Por esta razón, todas las fábricas de cemento en el Grupo disponen de un Sistema de Gestión de Seguridad y Salud certificado de acuerdo con la norma OHSAS 18001.

Este sistema certificado nos permite asegurar la consecución de los resultados previstos y minimizar los efectos no deseados en materia de seguridad y salud.

Asimismo, incluye un compromiso para la mejora continua y para la consulta y la participación de los empleados, y cuando sea procedente, de los representantes son los trabajadores.

Para chequear la eficacia de este sistema de gestión y el cumplimiento de los planes de acción, contamos con un programa de auditorías internas y externas de periodicidad anual.

Además de las reuniones, grupos de trabajo y actividades de cultura y concienciación, se realizan periódicamente campañas informativas en materia de seguridad y salud. Durante el año 2017, entre otras, se difundieron las siguientes:

- Automedicación
- Malos hábitos que deberías evitar
- Salud bucodental

- Actividad física
- Alimentación
- Alcohol
- Tabaco
- PVDs
- Sueño
- Protección frente el calor
- Piensa antes de actuar



Cabe destacar la promoción en materia de seguridad vial, con la difusión entre nuestros empleados de los siguientes temas:

- Conducir con mal tiempo
- Motocicletas
- Conducción eficiente
- Antes de la conducción
- Cinturón de seguridad
- Invierno y mal tiempo

GESTIÓN DE LA SEGURIDAD Y SALUD LABORAL

El equipo de la Dirección de Seguridad y Salud Laboral cuya finalidad primordial es asesorar adecuadamente a la empresa en materia de seguridad y salud, lleva a cabo las siguientes actividades en materia preventiva en nuestros centros de trabajo como parte fundamental del apoyo y asesoramiento a la línea operativa:

- Evaluación de los factores de riesgo.
- Planificación de la actividad preventiva.
- Propuesta de programación anual de actividades.
- La existencia de planes de emergencias y de respuesta para primeros auxilios.
- La realización de estudios de mejora de la seguridad en la aplicación de los métodos de trabajo y de estudios de condiciones ergonómicas de los puestos de trabajo.
- El seguimiento de las condiciones ambientales.
- La valoración del cumplimiento de la normativa interna y externa.
- La elaboración de procedimientos y normas de seguridad.
- La formación en materia preventiva.

- Las actuaciones de vigilancia de la salud y su control periódico, etc., así como aquellas otras actuaciones que en cada momento reglamentariamente sean necesarias.

Con un objetivo básico de integrar la prevención de riesgos laborales, los diferentes niveles jerárquicos aseguran un adecuado grado de protección de los trabajadores frente a los peligros que pudieran tener consecuencias sobre su seguridad y/o salud en el conjunto de las actuaciones bajo su responsabilidad.

El equipo de la Dirección de Seguridad y Salud Laboral tiene el cometido específico de asesorar a los mandos en el establecimiento de las actuaciones necesarias para evitar o minimizar los riesgos, proponer medidas protectoras, valorar y controlar las situaciones peligrosas y evaluar las necesidades y el grado de información y formación de los trabajadores a su cargo.

En cada uno de los países a través de la Organización establecida en materia de seguridad y salud, se revisan al menos anualmente los siguientes temas:

- Análisis general de la implantación del Sistema de Gestión de la Prevención en el área afectada.
- Análisis de la accidentalidad.
- Análisis de los resultados de objetivos para el año en curso.
- Cumplimiento de Planificaciones Preventivas.
- Acciones preventivas pendientes de implantar.
- Revisión de los resultados de las auditorías, y de las no conformidades abiertas, así como de la evaluación del cumplimiento legal.
- Seguimiento del Plan de Formación.

Las actividades realizadas se valoran desde el punto de vista de la evolución de los distintos indicadores y objetivos, lo que permite establecer los planes de mejora continua para cada año.

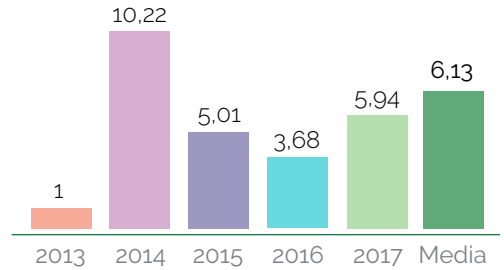
ACCIDENTALIDAD

El índice de frecuencia obtenido en el año 2017 ha sido de 5,94, en línea con el resultado del año anterior y manteniéndose por debajo de la media de los últimos cinco años (6,13).

De acuerdo con la política de mejora continua y teniendo como horizonte el objetivo de cero accidentes, seguiremos estableciendo anualmente planes de acción de reducción de la accidentalidad y fomento de la cultura de prevención entre nuestros empleados y proveedores.

ÍNDICE DE FRECUENCIA GCPV

Índice de frecuencia = (Nº de accidentes con baja x 1.000.000)/Nº de horas trabajadas.
(empleados propios)



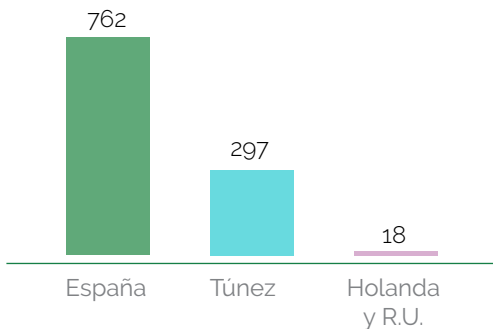
6.2 EMPLEO

Durante el ejercicio 2017, el Grupo continuó adecuando su personal y estructura organizativa a la situación de los mercados. Los efectivos totales a 31 de diciembre fueron 1077 trabajadores (teniendo en cuenta las operaciones de España, Túnez, UK y Holanda) lo que representa 6 efectivos menos que en el año 2016.

La distribución de trabajadores por países se muestra en el gráfico adjunto. Un 71% de los trabajadores del Grupo están empleados en España, mientras que en Túnez trabaja un 28%. En Holanda y Reino Unido trabaja un 2% de los empleados del Grupo.

///DISTRIBUCIÓN DE TRABAJADORES POR PAÍSES EN 2017*

*Dato a 31 de diciembre de 2017



El Grupo sigue manteniendo el mismo tipo de contratación de la plantilla que en los últimos años, con un 98,24% de contratos indefinidos frente a un 1,76% de contratación eventual.

EVOLUCIÓN DE LA PLANTILLA (nº de empleados)

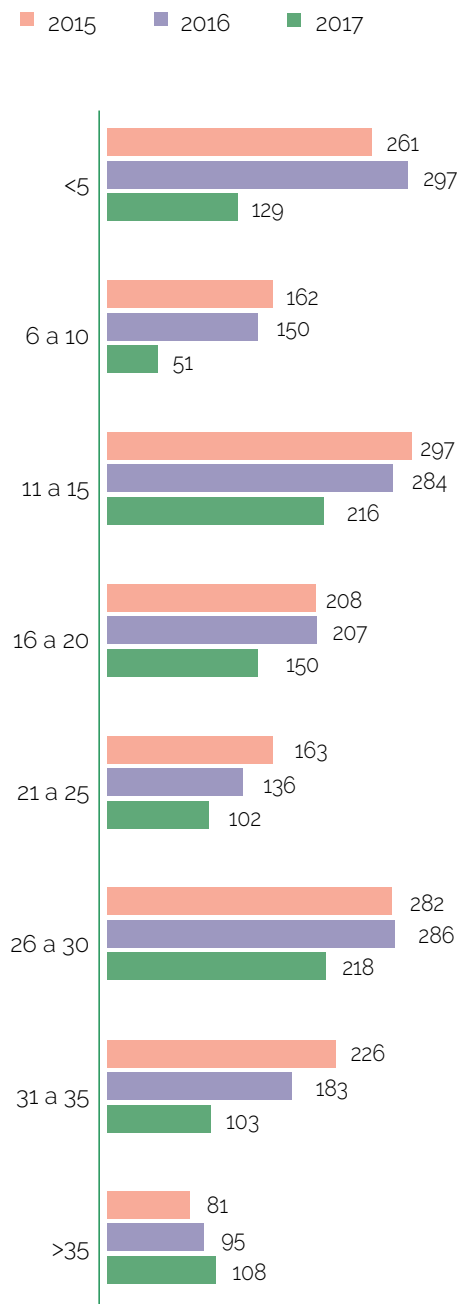
	2015	2016	2017
Fijos	1.673	1.627	1.058
Eventuales	7	11	19
Total Grupo	1.680	1.638	1.077

Cabe destacar, además, que en 2017 el 98,24% de la plantilla estaba contratada a tiempo completo y sólo un 1,76% de la misma tenía una modalidad de contrato a tiempo parcial.

La distribución de nuestros empleados por antigüedades y por edades se muestra en los gráficos a continuación:

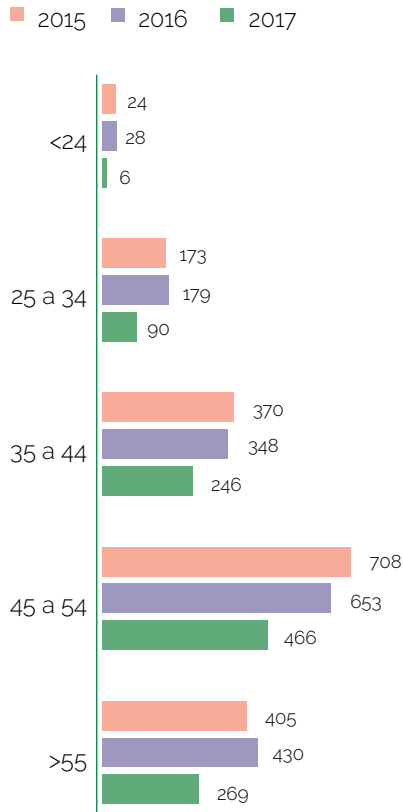
///ANTIGÜEDADES

Nº de trabajadores por tramo de antigüedad



///EDAD

Nº de trabajadores por tramo de edad



El índice de rotación en el Grupo en el año 2016 ha sido de un 2,6%. A continuación se detalla el porcentaje de rotación por países. La rotación se expresa en porcentaje de personas que abandonan el Grupo de forma voluntaria en un país concreto frente al número total de trabajadores en ese país.

ROTACIÓN DE TRABAJADORES ⁽¹⁾

	2015	2016	2017
ESPAÑA	0,88%	1,59%	0,39%
TÚNEZ	0,31%	0,32%	0,00%
OTROS	7,14%	0,00%	0,00%
TOTAL GRUPO ⁽²⁾	2,80%	2,63%	0,28%

(1) % de nº de bajas voluntarias en cada país entre el nº total de trabajadores en ese país a fecha 31 de diciembre del año correspondiente.

(2) Nº de bajas voluntarias en el Grupo entre el número de trabajadores totales en el Grupo a fecha 31 de diciembre del año correspondiente.



6.3 IGUALDAD DE OPORTUNIDADES

El Grupo reconoce, suscribe y fomenta el principio de igualdad en el empleo sin tener en cuenta raza, religión, nacionalidad, sexo, edad, capacidad física o estado civil, no habiéndose registrado incidentes de discriminación en 2017.

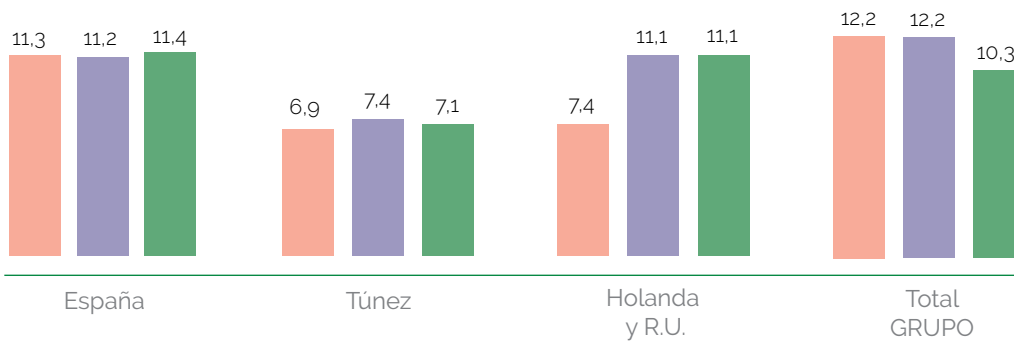
En el gráfico a continuación, se muestra el porcentaje de mujeres que trabajan en el Grupo, no produciéndose cambios significativos con respecto a los dos años anteriores.

A nivel retributivo se aplica la igualdad salarial para puestos de trabajo de similares características y responsabilidad.

Además, se sigue aplicando el Plan Familia, cuyo objetivo es proporcionar a los familiares de los empleados con algún tipo de discapacidad un apoyo, a través de la Fundación Adecco, para facilitar y conseguir su integración en el mundo laboral y social.

//EVOLUCIÓN DEL PORCENTAJE DE MUJERES EN EL GRUPO (%)

■ 2015 ■ 2016 ■ 2017



6.4 RELACIONES EMPRESA-TRABAJADORES

La estabilidad en el empleo dentro del Grupo también está vinculada a las relaciones de diálogo y colaboración que la empresa mantiene con los representantes de los trabajadores, reflejados en los diversos convenios colectivos de aplicación, ya sean de empresa o sectoriales.

En el mercado España, se han alcanzado acuerdos en la totalidad de las negociaciones de los convenios colectivos de cada una de las fábricas de cemento.

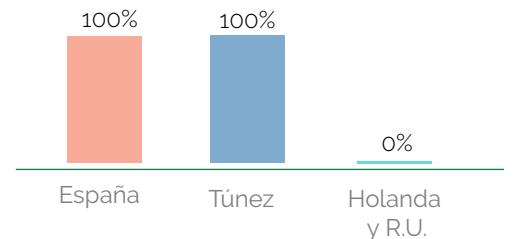
Dichos convenios colectivos, cuya vigencia se extiende hasta el 31 de diciembre de 2019, han introducido un nuevo sistema de clasificación profesional para todos los empleados del Grupo CPV (Grupos Profesionales) enfocado a dotar a la organización de mayor flexibilidad, movilidad y polivalencia, así como ganar competitividad.

Así mismo se ha acordado, en este mercado, una nueva estructura salarial para la totalidad de los convenios que permite una contención salarial más acorde con la actual situación de la demanda del mercado, junto con medidas de ahorro que han permitido rebajas directas de los costes salariales.

En lo referente al mercado de Túnez, a lo largo de todo el año se ha continuado con la puesta en marcha de los planes de sucesión motivados por jubilaciones, llevándose a cabo amortizaciones de ciertos puestos y ajuste con el objetivo de contener el coste.

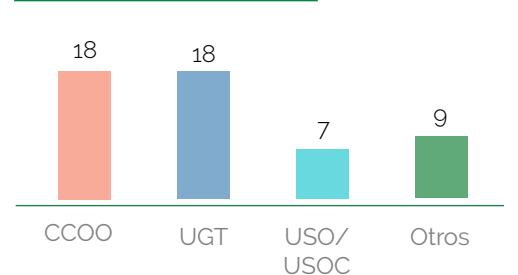
El porcentaje de trabajadores cubiertos por un convenio colectivo en España y en Túnez es del 100%, ninguno de los 18 trabajadores de Holanda y Reino Unido está amparado por un convenio colectivo, sino por contratos individuales.

EMPLEADOS CUBIERTOS POR UN CONVENIO COLECTIVO EN 2017 (%)



El Grupo cuenta en España con un total de 52 representantes sindicales cuya distribución se presenta en el cuadro adjunto. Si bien no existe procedimiento escrito, es práctica habitual del Grupo informar con antelación al Comité de Empresa de los cambios organizativos que se vayan a llevar a cabo.

REPRESENTACIÓN SINDICAL EN ESPAÑA EN 2017



Por otra parte, dentro de los convenios colectivos, ya sean estos sectoriales o de empresa, se regulan beneficios sociales para nuestros empleados, variando las mejoras en función de lo pactado en cada uno de ellos. Podemos destacar entre los mismos:

- Complementos económicos en las situaciones de incapacidad temporal
- Becas de estudios para los hijos de nuestros empleados
- Seguros de vida y accidente
- Ayuda económica para hijos discapacitados
- Fondos para actividades sociales, deportivas y culturales
- Préstamos reintegrables y de vivienda

6.5 FORMACIÓN Y DESARROLLO PROFESIONAL

Durante el 2017 se realizaron 20.725 horas de formación en el Grupo, de las cuales el 53% ha correspondido a acciones en materia de seguridad y salud y el 21% a formación en idiomas.

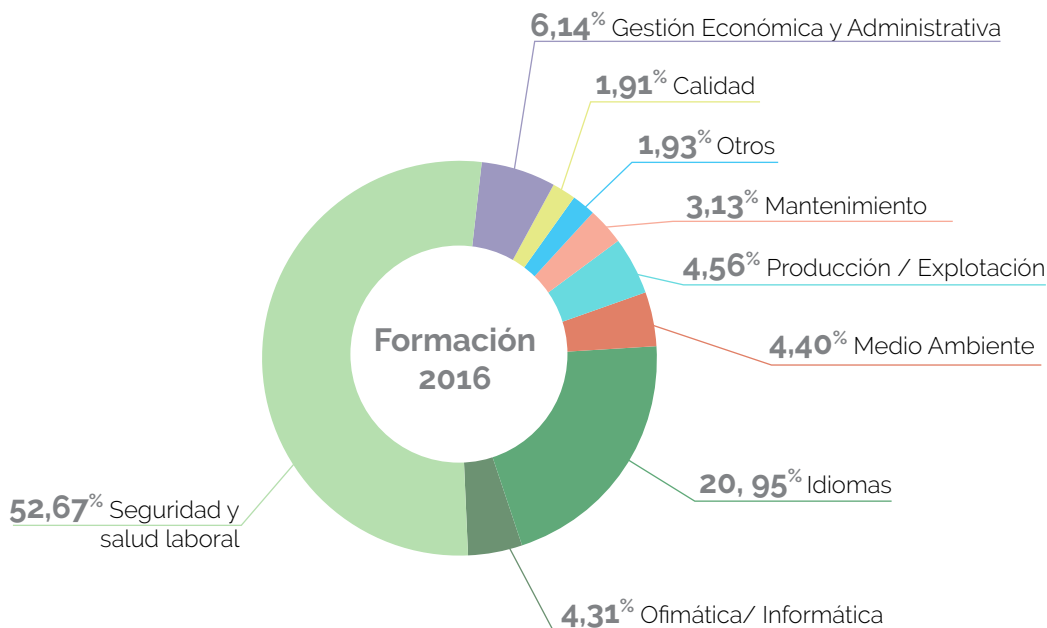
La media de tiempo de formación por empleado en el Grupo se ha incrementado a 19 horas con respecto a 2016 que fueron 12 horas.

A continuación se muestran los resultados de los principales indicadores de formación.

INDICADORES DE FORMACIÓN

	2015	2016	2017
Horas formación	20.452	13.559	20.725
Nº total de participantes	3.273	1692	2.896
Horas por empleado	12	12	19
Inversión en formación (Miles de Euros)	732	100	152
Nº total de empleados	1.680	1.101	1.077
Empleados que reciben formación	1.344	657	797
% de empleados que reciben formación	80%	60%	74%

///FORMACIÓN POR ÁREAS EN EL GRUPO EN 2017



*El concepto "Otros" incluye las siguientes áreas formativas: Competencias/Habilidades, Gestión Comercial y Marketing y RRHH, Responsabilidad Social Corporativa.



GRUPO
CEMENTOS
PORTLAND
VALDERRIVAS



7. RELACIÓN CON LA SOCIEDAD

7.1 RELACIÓN CON LA SOCIEDAD

La participación en proyectos que favorecen la cohesión social, el desarrollo humano y el apoyo a colectivos desfavorecidos son parte de los principios de responsabilidad social del Grupo.

El Grupo canaliza este compromiso con la sociedad mediante actuaciones específicas, bien directamente o en ocasiones mediante colaboraciones en proyectos liderados por FCC, sin ánimo de lucro, orientadas a contribuir al bienestar y al desarrollo de la comunidad.

Esas actuaciones parten del diálogo abierto que mantenemos con las instituciones públicas y privadas, entidades y asociaciones que forman parte de nuestro entorno, dirigiendo los esfuerzos en los ámbitos locales más cercanos a nuestros centros de trabajo.

Así, las principales áreas de apoyo a la comunidad están relacionadas con la protección del entorno ambiental, la colaboración en el desarrollo social y cultural, y el fortalecimiento de las relaciones con los grupos de interés y las organizaciones de la sociedad civil.

7.2 ACCIÓN SOCIAL Y VOLUNTARIADO

El Grupo CPV promueve iniciativas para que los empleados puedan cooperar en acciones concretas de ayuda a las personas y colectivos desfavorecidos.

En 2017 cabe destacar las siguientes actividades de acción social y voluntariado:

- Donación de fardos de Cemento y Mortero a los ayuntamientos de Morata de Tajuña y Carabaña (Madrid), ayuntamientos de Hontoria de Cerrato, Cevico de la Torre y Venta de Baños (Palencia), ayuntamiento de Valdeolea (Cantabria) y a la ONG Remar.
- Donación al ayuntamiento de Valdeolea (Cantabria) para las fiestas patronales.
- Colaboración con la Asociación Madre Coraje mediante la entrega de cartuchos de tinta, toner usados, y ropa usada.
- Apoyo técnico en las fiestas de Semana Santa del municipio de Morata de Tajuña.
- Campaña de recogida de juguetes en colaboración con Cruz Roja Palencia.
- Colaboración con la organización de la carrera del club ciclista BTT Olérdola que pasa por el terreno de la cantera.
- Realización de donativos para la promoción del deporte y la actividad cultural.
- Convocatoria de la II Edición del Concurso de Pintura Infantil para centros escolares.

7.3 CONEXIÓN CON LA SOCIEDAD

El Grupo CPV cuenta con diferentes canales de participación y diálogo que facilitan el entendimiento y la colaboración con sus interlocutores sociales más próximos.

Los profesionales de la empresa participan activamente en jornadas, foros, seminarios, congresos, encuentros, asociaciones desde donde se promueve la sostenibilidad y la responsabilidad social corporativa.

El Grupo fomenta y promueve las visitas a sus instalaciones, permitiendo el acercamiento de los grupos de interés con el fin de que conozcan las distintas actividades que día a día llevamos a cabo.

A continuación se mencionan algunas de las actividades emprendidas durante el año 2017:

JORNADA "DESARROLLO SOSTENIBLE"

El Grupo CPV y la Fundación Laboral Andaluza del Cemento y el Medio Ambiente (FLACE-MA), integrada por las empresas fabricantes de cemento de Andalucía y por las dos organizaciones sindicales más representativas -MCA-UGT Andalucía y CCOO Construcción y Servicios Andalucía- organizaron durante el año 2017 las siguientes jornadas:

- En el mes de mayo se llevó a cabo una jornada sobre medio ambiente y sostenibilidad para los alumnos del CEIP Angeles Martín Mateo de Alcalá de Guadaíra.



Durante la jornada, se contó con el director gerente de Flacema, Manuel Parejo, y el jefe de medio ambiente de la fábrica de Alcalá de Guadaíra de Cementos Portland Valderrivas, Pedro Lanagan, y en ella se impartieron dos talleres en los que se abordaron cuestiones sobre el cambio climático y el reciclaje. Los alumnos pudieron calcular la huella ecológica y recibieron consejos para minimizarla en su día a día. En esta misma jornada, además se explicó a los alumnos la problemática que generan los residuos para nuestra sociedad, así como la importancia para el medio ambiente de gestionarlos de una forma segura, responsable y eficiente.

SEMINARIO FUELS FOR CEMENT AND LIME - CEMFUELS



A principios del mes de febrero se celebró en Barcelona la 11ª Conferencia y exposición de Gobl CemFuels. La mayor conferencia anual especializada en combustibles alternativos en el mundo. La revista especializada Cemfuel organizó una visita a la fábrica de Monjos (Barcelona) a la que acudieron unos 65 profesionales del sector de fabricación de maquinaria para combustibles alternativos, técnicos de plantas de cemento, proveedores y comerciantes de combustibles alternativos. El grupo se dividió en dos sub-grupos para visitar la zona de manipulación y almacenamiento de combustibles alternativos, la sala de control y el laboratorio.

7.4 DESARROLLO SOCIAL Y CULTURAL CON LOS GRUPOS DE INTERÉS

El Grupo, en su empeño de seguir fortaleciendo su compromiso con las sociedades locales en donde opera y apoyándose en la vocación social de sus empleados, fomenta actividades sociales y culturales con el propósito de desarrollar una conciencia social. A continuación se describen algunos de los proyectos llevados a cabo durante el ejercicio 2017:

II EDICIÓN DEL CONCURSO DE PINTURA INFANTIL

Promovido por la fábrica de Alcalá de Guadaíra (Sevilla), El Grupo CPV convocó la II edición de su concurso de pintura infantil para centros escolares de la zona bajo el lema "Tu fábrica de ensueño". El concurso fue dirigido entre el alumnado de cuarto, quinto y sexto de educación primaria de los centros escolares públicos, privados y concertados ubicados en el municipio de Alcalá de Guadaíra. El certamen fue presentado en un encuentro con los vecinos y antiguos empleados en las instalaciones de la fábrica.

Los menores tenían que plasmar cómo sería su fábrica de cemento ideal en el entorno de Alcalá de Guadaíra. El fallo del jurado se hizo público en una exposición con las mejores obras, que se celebró en las instalaciones de la fábrica.



Dibujo ganador

El objetivo principal del concurso era conocer cuáles son las necesidades y opiniones de los

vecinos y antiguos trabajadores jubilados de la actividad industrial del Grupo en la zona y cómo ha influido en sus vidas y en las de sus familias con el fin de estrechar vínculos entre la fábrica y su entorno. La ganadora del concurso fue una alumna de 5º curso del CEIP Ángeles Martín Mateo.

VISITA ALUMNOS DE LA UNIVERSIDAD DE NAVARRA

El 2 de febrero de 2017, la fábrica de Olazagutía (Navarra), acogió la visita de 20 alumnos de la asignatura de fundamentos de ingeniería ambiental de la Universidad de Navarra.

El interés de la visita era tener una visión global de la actividad que se desarrolla en una fábrica de cementos y para ello se planteó la visita desde diferentes puntos de vista ambientales (técnico, social, económico, paisajístico, etc).

Otras colaboraciones destacables con agrupaciones de protección del entorno ambiental son:

- Colaboración con la Agrupación de Defensa forestal "Puig de l'Àliga" para la utilización de los vehículos contra incendios de la fábrica de cemento de Monjos.
- Colaboración con el Parque natural del Foix cercano a la fábrica de cemento de Monjos.
- Colaboración con el Grupo Naumann desde 2001 en la finca El Porcal (Rivas Vaciamadrid). En la actualidad realiza labores de conservación y estudio de fauna y flora.
- Colaboración con la Agrupación para la Defensa de la Naturaleza de Santa Margarida i Els Monjos para utilización de los equipos autónomos de extinción de incendios de la empresa.
- Colaboración con la Asociación de Cazadores de Penyafort para la suelta de perdices en la cantera de la fábrica de Monjos, con el objetivo de repoblar la especie, y para la organización de batidas de jabalíes en los alrededores de la cantera.

Además, el Grupo participa en diversas fundaciones y asociaciones empresariales como:

- **AFCA** - Asociación de fabricantes de cemento de Andalucía.
- **ANEFHOP** - Asociación nacional de fabricantes de hormigón preparado.
- **CIMENT CATALÁ** - Agrupación de fabricantes de cemento de Cataluña.
- **IECA** - Instituto español del cemento y sus aplicaciones.
- **GREMI D'ARIDS** - Asociación de empresas catalanas que dedican su actividad a la extracción y el tratamiento de áridos.
- **CEMA** - Fundación laboral de ámbito estatal del cemento y el medio ambiente.
- **CEMBUREAU** - Asociación europea de fabricantes de cemento.
- **FLACEMA** - Fundación laboral andaluza del cemento y el medio ambiente.
- **OFICEMEN** - Agrupación de Fabricantes de Cemento de España.



