

# INFORME DE RESPONSABILIDAD CORPORATIVA

BASF EN ESPAÑA 2008



# ÍNDICE

## LA EMPRESA

- 03 Datos clave
- 10 Carta del Presidente del BC Iberia
- 13 Gobierno corporativo
- 14 Estrategias para generar valor
- 21 Nuestros valores

## INFORME DE GESTIÓN

- 30 Afrontamos los retos globales
- 45 Cadena de Suministro
- 47 Colaboradores y sociedad
- 69 Seguridad y medio ambiente

## INFORMACIÓN Y SERVICIOS

- 87 BASF en la web
- 88 Datos clave del Grupo BASF
- 89 Contacto
- 90 Edición

## LA EMPRESA

### Construimos el futuro

#### QUIÉNES SOMOS

BASF es el líder mundial de la Industria Química: ***The Chemical Company***.

Tenemos clientes de casi todos los sectores, a quienes, como **socio de confianza**, les ayudamos a lograr el éxito. Juntamente con ellos, introduciendo productos de alto valor y soluciones inteligentes, y aportando **innovación** y **nuevas tecnologías**, abrimos nuevas oportunidades de mercado.

#### QUÉ QUEREMOS ALCANZAR

Nuestro objetivo es elevar constantemente el valor de la empresa a través de un **crecimiento rentable**. Con nuestros productos y servicios, queremos construir el **futuro** de clientes, socios comerciales y colaboradores.

#### CÓMO CONSTRUIMOS EL FUTURO

Unimos **éxito económico** a **responsabilidad social** y **protección del medio ambiente**, al tiempo que contribuimos a encontrar respuestas a retos globales, tales como los del cambio climático, eficiencia energética, alimentación y movilidad. Ésta es nuestra contribución a un futuro mejor, tanto para nosotros mismos, como para las generaciones venideras.

## Datos clave

### Grupo BASF en España

BASF está organizada centralmente en seis divisiones operativas que cubren todo su campo de actividad económica. Cada división operativa se compone de diversas unidades de negocio o BUs (Business Units), que actúan de manera global (GBUs) o regional (RBUs). La Región es pues el marco geográfico natural en el que se realiza la actividad empresarial de BASF. Europa constituye una Región en la que se encuadran las empresas de BASF en España.

#### ORGANIGRAMA GRUPO BASF POR SEGMENTOS



En la Región, las distintas BUs realizan su tarea productiva y comercial, a través de diversas empresas locales. Éstas pueden estar al servicio específico de determinadas BUs, como en España sería el caso de BASF Coatings, S.A. (pinturas), Elastogran, S.A. (poliuretanos), BASF Construction Chemicals S.L. (materiales para la construcción) y BASF Curtex, S.A. (cuero y textil), o bien de manera inespecífica, como igualmente entre nosotros sería el caso de BASF Española S.L. y BTC Speciality Chemical Distribution S.L.

#### NUEVAS INCORPORACIONES

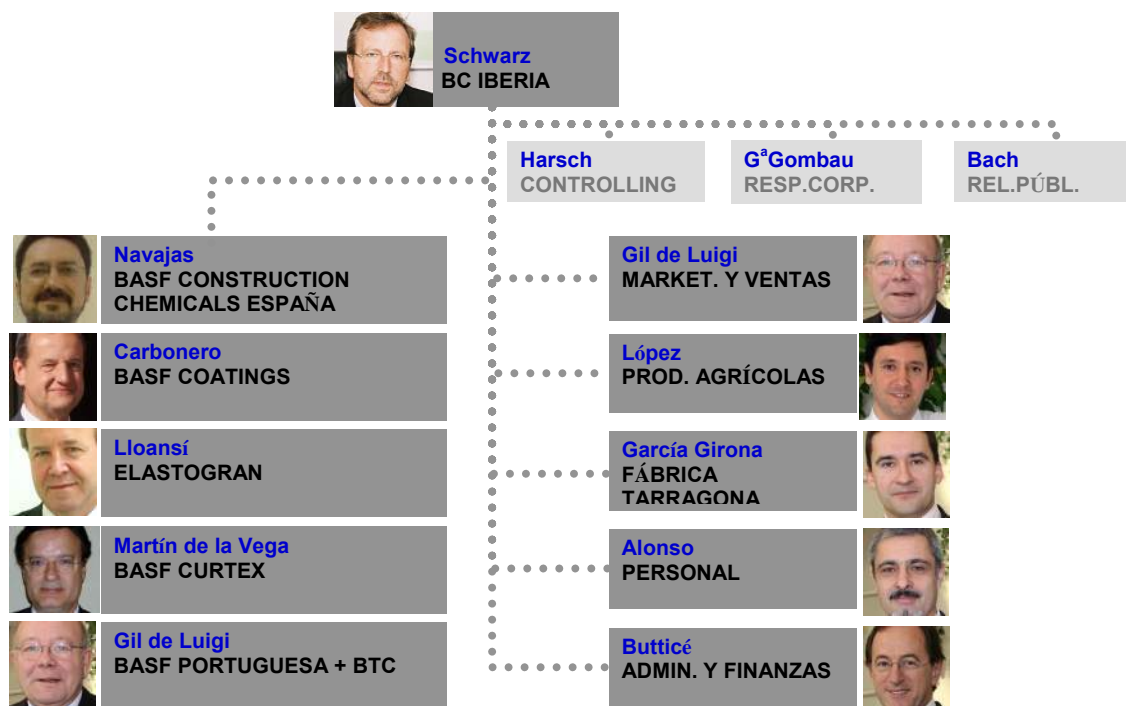
Fruto de las adquisiciones internacionales de BASF en 2006, en 2007 se produjo la integración en el BC Iberia de las siguientes empresas, que ya ha quedado perfeccionada en 2008:

- Degussa Construction Chemicals España, S.A, que ha pasado a constituir BASF Construction Chemicals España, S.L.
- Engelhard Catalyst Center Tarragona S.L., que ha pasado a integrarse en el centro de Tarragona como una planta de la nueva unidad de negocio de catalizadores de BASF.

Existen también otros órganos funcionales de carácter central, que actúan en las diversas regiones, bien en tareas descentralizadas de carácter corporativo, o bien en tareas funcionales de apoyo a las distintas BUs. Estos servicios, prestados a través de las distintas empresas locales, se agrupan en plataformas subregionales denominadas Business Centers (BCs). Las empresas de España y Portugal constituyen el BC Iberia.

#### ORGANIGRAMA BC IBERIA

*Situación a Septiembre de 2008*



### **BASF Española S.L.**

Ctra. N-340 km.1.156 - 43006 Tarragona

Teléfono: +34 977256200

Producción y comercialización de productos químicos

### **BASF Coatings S.A.**

Polígono Industrial El Henares - C/ Cristóbal Colón s/n

19004 Guadalajara

Teléfono: +34 949209000

Producción y comercialización de pinturas para la  
automoción e industria en general

### **Elastogran S.A.**

Polígono Industrial Can Jardí - C/ Vivaldi 1-7

08191 Rubí - Barcelona

Teléfono: +34 936806100

Producción y comercialización de poliuretano

### **BASF Construction Chemicals España S.L.**

C/ Basters 15 - 08184 Palau Solità i Plegamans - Barcelona

Teléfono: +34 938620000

Producción y comercialización de materiales para la  
construcción

#### **[BASF Sonatrach Propanchem S.A. \(BSP\)\\*](#)**

Carretera N-340 km. 1.156 - 43006 Tarragona

Teléfono: +34 977256200

Producción de propileno

#### **[BTC Speciality Chemical Distribution S.L.](#)**

Ctra. del Medio 219 - 08907 L'Hospitalet de Llobregat -

Barcelona

Teléfono: +34 932616150

Distribución de productos químicos para clientes de reducido consumo

#### **[BASF Curtex S.A.](#)**

Ctra. del Medio, 219 - 08907 L'Hospitalet de Llobregat -

Barcelona

Teléfono: +34 932616100

Producción y comercialización de productos químicos para la industria del cuero.

#### **[BASF Color Solutions Iberia S.L.](#)**

C/ Ull de Llebre 28-30-32 – 08758 Cervelló - Barcelona

Teléfono: +34 931170969

Producción de productos químicos para la coloración de aplicaciones plásticas

#### **[BASF IT Services S.A.](#)**

Carretera N-340 km. 1.156 - 43006 Tarragona

Teléfono: +34 977256200

Prestación de servicios informáticos a las empresas del Grupo BASF

## Productos BASF

### PRODUCTOS QUÍMICOS

Nuestros productos de química básica, orgánicos e inorgánicos, sirven como materias primas de nuestra cadena productiva y también como productos para la venta. Gracias a la integración de nuestras producciones y de nuestra actividad investigadora, así como a la disponibilidad de modernas instalaciones a gran escala, podemos alcanzar el liderazgo en materia de costes.

A través de la innovación y de nuevas adquisiciones, configuramos una paleta de productos de elevado valor. Además, aportamos al mercado un amplio surtido de especialidades orgánicas e inorgánicas, en especial catalizadores y electroquímicos.

Más información en <http://berichte.basf.de/basfir/html/2007/en/thecompany/keydata/chemicals.html>

### PLÁSTICOS

BASF es uno de los primeros productores mundiales de plásticos, los materiales de mayor eficiencia energética. En plásticos estándar, nos distinguimos mediante una gama de líneas focalizadas de producto y de procesos de comercialización. En cuanto a plásticos técnicos, disponemos de una amplia oferta de productos de elevado valor, de soluciones sistemáticas y de servicios, que desarrollamos en estrecha y continua cooperación con nuestros clientes y utilizamos en nuevas aplicaciones.

Más información en <http://berichte.basf.de/basfir/html/2007/en/thecompany/keydata/plastics.html>

### PRODUCTOS PARA LA INDUSTRIA TRANSFORMADORA

Nuestras soluciones innovadoras para la industria transformadora contribuyen a la funcionalidad y rendimiento de muchos productos de uso diario; desde el automóvil hasta detergentes y pañales, pasando por papel y materiales para la construcción. Queremos ser el mejor interlocutor de nuestros clientes. Para ello, la clave del éxito reside en nuestra capacidad de innovación y desarrollo.

Más información en <http://berichte.basf.de/basfir/html/2007/en/thecompany/keydata/performanceproducts.html>

### FITOSANITARIOS Y NUTRICIÓN

Fortalecemos nuestra competitividad con productos innovadores. Nuestros fitosanitarios protegen cultivos y garantizan cosechas. Una amplia paleta de productos altamente ennoblecidos nos hace ser el



suministrador preferido por clientes de industrias cosméticas y farmacéuticas, lo mismo que de las de alimentación humana o animal. La investigación en la biotecnología vegetal se concentra en plantas para una agricultura de alto rendimiento, así como para una sana alimentación o en las energías renovables.

**Más información en**

<http://berichte.basf.de/basfir/html/2007/en/thecompany/keydata/agriculturalproductsnutrition.html>

**PETRÓLEO Y GAS**

Como una de las principales empresas europeas en prospecciones petroleras y de gas, aprovechamos nuestra larga experiencia en exploración y producción en regiones ricas en gas y petróleo de Europa, África del Norte y Sudamérica, lo mismo que en Rusia y en el área del Mar Caspio. Junto a nuestro socio Gazprom, aprovechamos las oportunidades surgidas tanto del incremento de la demanda de gas, como de la liberalización del mercado europeo.

**Más información en**

<http://berichte.basf.de/basfir/html/2007/en/thecompany/keydata/oilgas.html>

## Carta del Presidente del BC Iberia

*Querido lector:*

Recientemente, en fase de conclusión de este informe que tengo el gusto de presentar, me ha sido dado el honor de tomar la responsabilidad del Business Center Iberia, que engloba las distintas empresas de BASF en España y Portugal, después de haber dirigido las actividades de BASF en Turquía, Oriente Medio y el Norte de África.

La primera constatación desde mi llegada es que en España y Portugal me hallo al frente de unas empresas sólidamente constituidas, con un elevado nivel de eficiencia y plantillas motivadas y creativas. Todas ellas con una plena consciencia de la Responsabilidad Social de BASF y del marco ético y de Sostenibilidad en que deben operar.

Empresas, que han posicionado al Grupo BASF en un lugar de privilegio en España, reflejado, por ejemplo, en el ranking del Monitor Español de Reputación Corporativa (MERCOR), que en 2008, sitúa a nuestra organización empresarial entre las mejores y la primera del sector químico. Así, BASF se confirma, también en ámbito español, como **The Chemical Company**.

BASF ha continuado fortaleciendo su competitividad en España y en Portugal, como lo hace globalmente, de manera que estamos preparados para afrontar tanto los retos permanentes de la globalización, como los derivados de la coyuntura actual. Las recientes adquisiciones globales de BASF han afectado al BC Iberia, sobre todo con la integración de la empresa BASF Construction Chemicals España y de la planta de catalizadores de Tarragona.

En el BC Iberia, como en otros lugares, adelgazamos nuestra organización y simplificamos nuestros procesos, cada vez más integrados en las respectivas cadenas de valor de ámbito global o europeo. Ello no afecta únicamente a las áreas de negocio, sino también a los distintos servicios de soporte. Así, en 2008, estamos finalizando la integración de procesos financieros y de recursos humanos de nuestras empresas en los generales de ámbito europeo. También hemos iniciado procesos de integración y consolidación en el resto de servicios logísticos, técnicos y administrativos. En cualquier caso, todo ello va orientado a una mejor atención de las necesidades del cliente, al respeto a las personas afectadas y a la constante mejora de nuestra competitividad empresarial.

Desde siempre, Europa es el mercado doméstico de BASF. Por eso, nuestra matriz, antigua BASF AG, se acaba de transformar en una sociedad de derecho europeo, la nueva **BASF SE** (*Societas Europaea*). Ello favorece la integración de nuestras empresas en España, como miembros de la casa común europea y afecta a la representación de los trabajadores, que, a través del sistema de co-gestión con que se rige la nueva sociedad, quedan representados tanto en el Consejo de Supervisión, máximo órgano de gobierno de la empresa, como en el Comité de Empresa, de ámbito europeo.

## **CRECEMOS DE MANERA RENTABLE e INNOVADORA**

A nivel global, el Grupo BASF cerró 2007 con nuevos *records* económicos, creciendo por encima del mercado y con los mejores resultados de su historia. Ante las dificultades de la actual coyuntura mundial, BASF ha revisado sus previsiones para 2008. La compañía espera incrementar ventas y realizará un esfuerzo adicional para lograr los excelentes resultados de años anteriores.

En el Business Center Iberia durante 2007, mantuvimos un crecimiento similar al del mercado. En 2008, el impacto de la caída de la construcción y el descenso de actividad de la automoción, dos de los receptores más importantes de nuestros productos, afectará necesariamente a nuestra actividad. No obstante, nos mantenemos optimistas en cuanto a nuestros resultados.

Las estrategias de BASF pretenden conseguir, en todos y cada uno de sus segmentos de negocio, unos beneficios que cubran como mínimo los costes teóricos de capital en cada año y con independencia de la coyuntura. Sabemos que con nuestro buen hacer contribuimos en la parte que nos corresponde, pero sabemos también que el éxito de hoy no es garantía del éxito de mañana y que éste sólo es posible, entre otras premisas, con la innovación continua en campos de futuro. Y es precisamente aquí, donde reside el signo diferencial y la indudable fortaleza de BASF, así como también en el acierto, contribución y creatividad de nuestro equipo humano en lo que basamos nuestra plena confianza de futuro.

## **ACTUAMOS SOSTENIBLEMENTE**

En línea con lo expresado por el Presidente de la Junta Directiva de BASF, Jürgen Hambrecht, la globalización hace nuestro negocio más complejo, más rápido y de mayor rigor competitivo. El éxito del mañana viene condicionado por el acierto del hoy. Para BASF esto significa encontrar soluciones a los grandes retos globales, como el desarrollo demográfico, la creciente urbanización del suelo, y, sobre todo, la conservación de los recursos y la lucha contra el cambio climático.

Para afrontar tales retos no es suficiente con que sólo nosotros nos fijemos ambiciosas metas, sino que también debemos ayudar a nuestros clientes y a la sociedad en general para que con nuestros productos innovadores y nuestras soluciones sistemáticas puedan ahorrar recursos y energías. Según se ha demostrado con un reciente análisis, debidamente verificado por una institución independiente, mediante el uso de nuestros productos y procesos en múltiples sectores y aplicaciones, se ahorran emisiones de gases de efecto invernadero tres veces superiores a las necesarias para su producción y posterior eliminación.

También en el BC Iberia, estamos comprometidos con la lucha contra el cambio climático, conscientes de que es una parte indisoluble de nuestra estrategia de sostenibilidad y decisiva para el éxito continuado de la empresa. Pero necesitamos, también aquí, un marco político-económico que favorezca nuestra competitividad, ya que solamente sobre la base del éxito económico es posible mantener la protección del medio ambiente y la responsabilidad social.

BASF apuesta firmemente por el Desarrollo Sostenible y por una actuación empresarial responsable. A nivel global fuimos miembros fundadores del *Global Compact* y del *Consejo Mundial para el Desarrollo Sostenible* y unos de los primeros signatarios de la *Responsible Care Global Charter*.

En España fuimos igualmente de los primeros en comprometernos con éste último documento en el marco de la industria química. Estuvimos también entre los primeros, ya en 1998, en el acceso al registro comunitario EMAS y fuimos fundadores del Club de Excelencia en Sostenibilidad. Nuestra actuación responsable ha resultado reconocida mediante galardones de los más prestigiosos certámenes que en materia de Sostenibilidad se celebran en España, tales como los premios europeos de la CE o los premios Garrigues-Expansión.

Igualmente hemos sido de las primeras empresas en España en publicar Memorias de Sostenibilidad. Desde el ejercicio 2003, BASF Española, cabecera del BC Iberia, las había venido publicando cada año, siempre con la máxima calificación de la *Global Reporting Initiative* (GRI).

El presente informe, sin embargo, presenta un cambio de línea substancial. Así, nos referimos por primera vez al conjunto de empresas del Grupo BASF que operamos en España, lo que le permitirá hacerse una mejor idea del impacto de BASF en nuestra sociedad. Ofrecemos también por primera vez un documento actualizable, que le evitará información desfasada y le aproximará mejor a la realidad actual. Por otra parte, hemos introducido multitud de vínculos electrónicos que le permitirán profundizar fácilmente en la más amplia información de sostenibilidad de BASF, si bien mayoritariamente en idioma inglés.

En definitiva, esta rediseñada información, pretende mostrar nuestra manera sostenible de actuar. Quedaré muy complacido si Usted nos comprende y nos acompaña en este camino para seguir construyendo el futuro.

Un cordial saludo,



**DR. GERHARD SCHWARZ**

Vicepresidente y Consejero Delegado de BASF Española S.L.  
y Presidente del Business Center Iberia

Tarragona, octubre 2008

## Gobierno Corporativo

**Una empresa será tan excelente como lo sea su Dirección: la excelencia del Gobierno Corporativo de BASF fomenta la confianza de los inversores internacionales, de los mercados financieros, de los socios comerciales y de los colaboradores, lo mismo que de la sociedad en general.**

### FUNDACIÓN DE BASF SE

Desde el 14 de enero de 2008, BASF se ha constituido jurídicamente en una sociedad europea (Societas Europaea, SE). Con tal decisión, BASF reconoce expresamente a Europa como su mercado doméstico. El desarrollo de sus estructuras de Gobierno Corporativo fue también una razón esencial de esta transformación societaria. La reducción a doce miembros del Consejo de Vigilancia, en paridad de representantes de los accionistas y de los trabajadores, así como la europeización de esta última parte, sientan las bases de una empresa moderna y eficiente, que mantiene sus eficientes estructuras, como el sistema dual de dirección, formado por la Junta Directiva y el Consejo de Vigilancia.

### BASF EN CABEZA DE LA INDUSTRIA QUÍMICA EN EUROPA

La SE es una moderna formula jurídica, propia de nuestros tiempos. Mediante esta transformación, la participación de los trabajadores europeos sale reforzada respecto a lo propio de una empresa nacional. Con la integración de los representantes de los trabajadores en el Consejo de Vigilancia y la continuidad de la cultura de la cogestión, se apuesta en toda Europa por un partenariado social.

### EL GOBIERNO CORPORATIVO DE NUESTRAS EMPRESAS EN ESPAÑA

Las empresas del grupo BASF en España, salvo la *joint venture* BSP, participada al 51%, son en conjunto propiedad al 100% de BASF SE, por lo que están plenamente integradas en el Gobierno Corporativo de ésta, y sin que resulte relevante mención específica alguna. Los distintos órganos superiores de gobierno o Consejos de Administración tienen la composición y funciones formales que les corresponde según la legislación española.

En lo operativo, cada empresa está dirigida por un Gerente o Consejero Delegado, apoyado, en general, por un Comité Ejecutivo. El Consejero Delegado de BASF Española, es, a su vez, Presidente del BC Iberia y, al mismo tiempo, el representante ordinario de BASF frente a clientes e instituciones del país. La sede del BC Iberia es la misma que la de BASF Española. No obstante, cada responsable operativo o funcional de las distintas empresas mantiene su línea de actuación incardinada en la del negocio o función propia de la Región Europa. Tanto el código de conducta, como la realización periódica de auditorías internas por parte de la casa matriz, así como las preceptivas realizadas por auditores externos, constituyen medidas adicionales que contribuyen al desarrollo del Buen Gobierno de nuestras empresas en España.

Más información en

<http://berichte.basf.de/basfir/html/2007/en/corporategovernance.html>

## Estrategias para generar valor

### NUESTRA ESTRATEGIA BASF 2015

Como empresa líder mundial de la industria química, contribuimos decisivamente a configurar el futuro. Nuestro objetivo es crecer, generando valor de manera permanente, lo que logramos mediante una excelencia operativa, lo mismo que con innovaciones e inversiones en mercados en crecimiento. Actuamos como socio de confianza para nuestros clientes, a cuyo éxito contribuimos, aportándoles productos y soluciones inteligentes.

**En 2007, y gracias a la eficaz integración de las grandes adquisiciones del año anterior, BASF se ha hecho más competitiva y resistente a los cambios coyunturales. Hemos seguido mejorando nuestro surtido de productos a través de compras y de ventas, a la vez que hemos afianzado nuestros negocios en las cadenas de valor de los clientes. Con ello, venimos creciendo claramente por encima del mercado y mejorando los resultados. A fin de seguir desarrollando nuestra posición en el mercado, nos concentraremos también en el futuro en áreas de negocio innovadoras y seguiremos optimizando la paleta de productos.**

### VISIÓN DE BASF ESPAÑOLA

**SER LA EMPRESA QUÍMICA LÍDER EN EL MERCADO IBÉRICO** reconocida por su sincero compromiso social, elevada rentabilidad, continua capacidad innovadora, estrecha relación con los clientes y equipo humano entusiasta y creativo.

### MEJORA CONTINUA DE LA EXCELENCIA OPERATIVA

Mantenemos permanentemente la excelencia operativa en nuestro punto de mira. A fin de mejorar nuestros rendimientos, optimizamos continuamente nuestros centros de producción, plantas y procesos, al tiempo que aplicamos medidas para hacer nuestras estructuras más eficientes. El mundialmente conocido BASF-Verbund (integración de los procesos), constituye el pilar básico de nuestra competitividad en todas las regiones.

#### QUANTUM - INICIATIVA DE BASF COATINGS S.A.

Quantum es una iniciativa de ámbito mundial que se está desarrollando en BASF Coatings S.A., con sede en Guadalajara. Tiene como objeto el conseguir la Excelencia Operacional, identificando y reduciendo continuamente variaciones y defectos en nuestros procesos y productos.

Dentro de **Quantum** se engloban todos los proyectos que se realizan en la división de pinturas orientados principalmente a:

- Reducir los Costes de Calidad
- Incrementar la Productividad
- Reducir el Coste Variable

Tras casi cuatro años de funcionamiento, los resultados obtenidos son muy satisfactorios. En BASF Coatings S.A., los ahorros anuales superan el millón de Euros como suma de los diferentes proyectos en marcha.

#### LAS INNOVACIONES NOS OFRECEN NUEVAS OPORTUNIDADES DE MERCADO

Como empresa química de alto nivel de investigación, consideramos la innovación como la clave del crecimiento rentable, lo que nos empuja a una expansión sistemática de nuestra actividad en Investigación y Desarrollo. En 2007, BASF ha incrementado, de nuevo, las inversiones en este campo en un 8 %. A través de una red global interdisciplinaria, cooperamos con científicos y clientes de muy distintas ramas. Nos concentramos, sobre todo, en innovaciones impulsoras del mercado, en nuevos modelos de negocio y en campos científicos de futuro, que englobamos en cinco áreas de crecimiento:

- Gestión energética
- Materias primas alternativas
- Nanotecnología
- Biotecnología vegetal
- Biotecnología blanca.

#### FOROS INTERNOS DE BEST PRACTICES

Se celebran cada dos años entre las distintas empresas del Grupo BASF en España. Vienen auspiciados por los más altos directivos de la empresa, normalmente presentes en las sesiones. Tratan de mantener elevado el listón de las buenas prácticas empresariales en cada rincón de la empresa, a través del ejemplo. El interés por el Medio Ambiente y la Sostenibilidad, forman parte ineludible de los mismos.

En el último Foro (Noviembre 2007) se presentaron las siguientes:

- Premios BASF Construction Chemicals España

*Silvia Grimaldo, BASF Construction Chemicals España S.L.*



- Quantum

*Fernando Montil, BASF Coatings S.A.*

- Programa de detección, reparación y vigilancia de emisiones  
difusas (LDAR): Seguimiento y Control

*Judit Bonet, BASF Española S.L.*



- Programa Presto

*Eugenio Manzanares, BASF Construction Chemicals España S.L.*

- Sametime

*Albert Olesti, BASF IT Services*



- Creación de Negocio en el Círculo de Innovación

*José Pérez, BASF Española S.L.*

- Pinturas de Altos Sólidos

*Lorenzo Peñas, BASF Coatings S.A.*





**- Incremento de productividad de la fábrica de Tudela**

*Manuel Fernández, BASF Construction Chemicals España S.L.*

**- Succesful E-Commerce**

*Dietmar Telle, BASF Española S.L.*



## Nuestras cuatro líneas estratégicas

Nuestro camino hacia el futuro está trazado por cuatro líneas estratégicas:

- **Rentabilizamos nuestras inversiones**
- **Ayudamos a nuestros clientes a tener más éxito**
- **Formamos el mejor equipo de la industria**
- **Garantizamos el Desarrollo Sostenible**

Es la combinación de estas cuatro líneas, lo que nos conduce al éxito.

### **RENTABILIZAMOS NUESTRAS INVERSIONES**

Al objeto de incrementar el valor de BASF, nos proponemos unos beneficios por encima de los costes de capital. Para conseguir esta meta, hemos desarrollado una estrategia de gestión del valor, expandida a lo ancho de toda la organización.

En la medida en que cubrimos nuestros costes de capital y alcanzamos una tasa adicional de beneficios, estamos incrementando el valor de BASF. Es por ello que nuestro sistema de gestión de valor atiende fundamentalmente a este mecanismo. Los resultados operativos antes de intereses e impuestos (EBIT), pero después de descontar el coste de todo el capital utilizado, constituye el objetivo e indicador básico para todas las unidades de negocio.

Consecuentemente a lo anterior, nuestras decisiones empresariales se toman teniendo en cuenta su repercusión tanto en los beneficios, como en los costes de capital. Cada colaborador puede contribuir tanto a la mejora de las estructuras de costes, como a un uso más eficiente del capital y, con ello, a un crecimiento más provechoso.

### **AYUDAMOS A NUESTROS CLIENTES A TENER MÁS ÉXITO**

Estamos allí donde nuestros clientes están. Invertimos oportunamente en áreas en expansión para estar hoy presentes en los más importantes mercados del mundo. Para crecer de manera rentable, tenemos que conocer el negocio de nuestros clientes como si fuera el nuestro propio. Para ello, necesitamos estar cerca de ellos como socios de confianza que somos, ofreciéndoles experiencia y pericia tecnológica, en combinación con *know-how* e innovación.

### **CÍRCULO DE INNOVACIÓN – INCREMENTO DE VALOR PARA EL CLIENTE**

La unión del conocimiento técnico del sector de BASF y el conocimiento del sector de nuestros clientes produce un efecto sinérgico que permite lograr negocios de alta rentabilidad para ambas partes.

La colaboración con nuestros clientes, en mercados de alto valor añadido, permite a BASF expandir su área de influencia en la cadena de valor a través de la participación en el Círculo de Innovación.

Este concepto se ha materializado en la unidad de negocio de polímeros para adhesivos. La comercialización y explotación del negocio de productos de altas prestaciones a través de la gama de productos acResin® y Acronal CR's® son buena prueba del objetivo de innovación y diferenciación que persigue BASF.

El Círculo de Innovación de BASF se extiende desde la identificación y definición del plan de negocio, la coordinación del proyecto de inversión asociado, la puesta en marcha técnica y el desarrollo de aplicaciones conjuntas. Se trata, en definitiva, de la participación de un equipo multidisciplinar a lo largo de toda la cadena de valor.

#### **FORMAMOS EL MEJOR EQUIPO DE LA INDUSTRIA**

Nuestros empleados favorecen el éxito de la empresa aplicando sus conocimientos y sus competencias. Su diversidad aumenta nuestra capacidad innovadora y nos ayuda a encontrar soluciones a medida para cada uno de nuestros clientes. A ellos, les ofrecemos oportunidades de desarrollo, así como participación en el cumplimiento de los objetivos de la empresa. Nuestra cultura se basa en el diálogo abierto, motivación y franca cooperación. Los valores que la impregnan son de obligada aplicación para todo el equipo BASF.

#### **GARANTIZAMOS EL DESARROLLO SOSTENIBLE**

El Desarrollo Sostenible sólo se puede lograr mediante una adecuada combinación del éxito económico con la protección del medio ambiente y la responsabilidad social, lo que nos compromete en el ejercicio de todas nuestras actividades. A lo largo y ancho de todo el mundo, nuestros procesos y productos juegan un papel importante a la hora de afrontar los cambios sociales que se avecinan en el futuro. Nuestra estrategia de sostenibilidad tiene dos caras: reducir el riesgo y generar nuevas oportunidades de negocio. Nuestras soluciones innovadoras ayudan a nuestros clientes a gestionar sus negocios con éxito y de manera sostenible.

## Nuestra razón de ser

BASF es la empresa líder mundial de la Industria Química. Ofrecemos soluciones inteligentes con productos innovadores y servicios a medida. Descubrimos oportunidades de éxito a través de un partenariado de plena confianza.

### NUESTRO PERFIL

BASF, en 2007, consiguió, entre sus cinco segmentos, un volumen global de negocio de 58.000 millones de Euros. La meta estratégica es continuar creciendo de manera rentable en los cinco continentes, donde alrededor de 95.000 colaboradores materializan el éxito de BASF.

También en el mismo año, en España, el volumen de negocio alcanzó los 1.880 millones de Euros, persiguiendo las mismas metas de crecimiento, con la implicación de unos 2.300 colaboradores, desplegados a lo ancho de nuestra geografía.

### MISIÓN DE BASF ESPAÑOLA

**Ser la compañía química líder y así gestionar y desarrollar nuestros procesos de forma competitiva y eficiente, generando valor para el Grupo BASF, clientes, colaboradores y entorno.**

Para ello, debemos:

- Mantener la orientación al negocio y descubrir nuevas oportunidades, alcanzando una alta rentabilidad de manera permanente.
- Potenciar el desarrollo de nuestro excelente equipo humano sobre la base de su propia responsabilidad.
- Utilizar nuestro liderazgo en innovación y tecnología para desarrollar conjuntamente soluciones creativas con nuestros clientes.
- Estar socialmente comprometidos con el uso eficiente de los recursos y mantener un comportamiento ético en todo momento.

## Nuestros Valores

**El mantenimiento de un éxito duradero exige objetivos estratégicos y claridad de conceptos, cuyos estándares se contemplan en nuestros Valores y Principios. Teniendo ello como marco de referencia, nos comprometemos a gestionar nuestros negocios de manera responsable, aplicando nuestros valores en el día a día de nuestra actividad, y fortaleciendo, de ese modo, la confianza de colaboradores y socios comerciales.**

Tanto nuestra conducta, como la manera en que queremos alcanzar nuestras metas, vienen determinadas por seis valores fundamentales:

- Éxito permanente
- Innovación para el mejor éxito de nuestros clientes
- Seguridad, Salud y Medio Ambiente
- Competencias personales y profesionales
- Respeto mutuo y diálogo abierto
- Integridad

Estos valores configuran un sistema vinculante para todos los colaboradores. Cada valor viene desarrollado en un Principio, o línea básica de actuación, que determina nuestra conducta en el día a día. Dado que son los directivos quienes principalmente deben actuar de manera ejemplar en cuestiones éticas, la observancia por su parte de los Valores y Principios forma parte del acuerdo de objetivos con todos y cada uno de ellos.

### Más información en

<http://corporate.basf.com/en/ueberuns/vision>

#### 01.05.00.01 CÓDIGO DE CONDUCTA

Sobre la base de nuestros Valores, introducimos ya en el año 2000 códigos de conducta para todo el Grupo, los cuales tienen en cuenta la legislación específica de cada país, lo mismo que las funciones o entorno cultural propios de cada empresa. Así, siempre que resulta oportuno, los códigos de conducta se complementan con directrices o instrucciones.

Para BASF, la conducta responsable e íntegra de todos y cada uno de sus colaboradores resulta imprescindible. Sabemos que cualquier infracción legal perjudica la imagen de la empresa y sacude la confianza de cuantos con ella se relacionan. Es por ello, por lo que consideramos la Integridad como un aspecto crítico de la gestión de riesgos.

## Compliance Program

El objeto de este programa es que el principio de la Integridad y los códigos de conducta queden anclados en la conciencia y en el día a día de cada colaborador. Ya en el año 2002, BASF fue una de las primeras empresas en nombrar un *Chief Compliance Officer (CCO)*, que, en Agosto del 2007, pasó a depender directamente del presidente de la Junta Directiva. Juntamente con los responsables descentralizados del programa, el COO es el interlocutor para todo lo relacionado con la materia, así como el responsable de la gestión y desarrollo del código ético del Grupo.

Recientemente, se ha iniciado un nuevo programa de aprendizaje interactivo, por vía informática, basado en los principios de nuestro código, que sirve de ayuda y complemento de la formación obligatoria en la materia para todos los trabajadores, que, además, deben reciclar conocimientos cada tres años. Aparte de ello, se llevan a cabo programas específicos sobre temas jurídicos.

En el caso de cuestiones relativas al comportamiento ético, todos nuestros empleados pueden recibir consejo, bien sea a través de sus respectivos superiores, o bien de los departamentos jurídicos o responsables del programa. Además, tienen a su disposición una línea roja a través de la cual pueden comunicar de manera anónima cualquier incidencia que consideren dudosa o cuestionable. Tales comunicaciones se transmiten a la línea y se investigan por parte de la empresa.

Regularmente, se realizan auditorías (*Compliance Audit*) así como en apoyo del programa, en las que también se investiga el cumplimiento de las disposiciones, lo relativo a las relaciones con socios comerciales o instituciones oficiales.

### LUCHA CONTRA LA CORRUPCIÓN

Un aspecto que va más allá de nuestro *Compliance Programm* es la lucha contra posibles casos de corrupción. BASF colabora con los gobiernos y ONGs de varios países en la implantación de diversos programas de anticorrupción. Como miembro de *Transparency Internacional*, damos soporte a las organizaciones que luchan contra la corrupción a nivel global. Puede encontrar más información sobre *Transparency Internacional* en [www.transparency.org](http://www.transparency.org)

### EL PROGRAMA EN ESPAÑA

Para las empresas del Grupo BASF en España, lo mismo que en otros ámbitos locales, existe un *Chief Compliance Officer*, responsable de la aplicación y desarrollo del sistema, con línea roja gestionada por el Departamento Jurídico Fiscal y Seguros.

Dar a conocer e implementar el código ético del Grupo BASF en el marco de competencias del BC Iberia es una de las primeras acciones que se desarrollan tras la adquisición de nuevas empresas o negocios.

Como consecuencia de ello, no hemos detectado en España incidente alguno en materia de corrupción o de prácticas antimonopolísticas. Tampoco se ha registrado incidente alguno relativo a posibles impactos que nuestros productos o servicios pudieran haber causado en materia de Seguridad o Salud y con infracción de normas legales o disposiciones internas en estas materias, ni siquiera fuera en razón del suministro o uso de tales productos o servicios. Como tampoco se ha registrado ningún incidente de estas características en cuestiones de marketing.

También se vigila el estricto cumplimiento de la legislación vigente en materia de protección de datos. Ello es especialmente sensible en lo relativo a colaboradores, sobre todo en el área médica. Respecto a clientes, nuestro registro se limita a datos públicos o facilitados por el propio cliente; son de acceso restringido y están bajo el control del Dpto. de *Credit Management*. En cualquier caso, no hemos recibido reclamación alguna relativa al respeto a la privacidad de las personas.

## Estándares laborales y sociales

En su ámbito de influencia, BASF contribuye a la protección y divulgación de los derechos humanos, manteniendo elevados estándares tanto en el seno de la empresa, como en el ámbito social externo. Para ello, cuenta con la cooperación de colaboradores, suministradores y socios comerciales, y toma como referencia los más sólidos principios existentes. Entre ellos:

- La Declaración de los Derechos Humanos de la Naciones Unidas
- Las normas laborales básicas de la Organización Internacional del Trabajo (OIT)
- Las directrices de la OCDE para empresas multinacionales
- Los diez principios del Global-Compact de las Naciones Unidas

BASF no tolera ninguna discriminación por causa de nacionalidad, sexo, religión u otras características personales, trabajando conjuntamente con los representantes de los trabajadores. En todas partes se respetan tanto los estándares laborales y sociales reconocidos internacionalmente, como los específicos de cada país, condenándose firmemente cualquier forma de trabajo infantil o forzado, lo mismo que cualquier violación de derechos básicos.

Las condiciones laborales de nuestros colaboradores están en concordancia con tales estándares, siendo la retribución de acuerdo al mercado y a sus propios méritos. En todas las empresas de BASF en España, se rigen además por los estándares del Convenio General de la Industria Química, de rango legal, pactado con los representantes sindicales del sector y que afecta a todos los colaboradores, sin exclusión. Este convenio establece un rango salarial, que, en mínimos está un 60% por encima del salario mínimo interprofesional. Además, a nuestros colaboradores se les hace partícipes del éxito económico de la empresa, a través de determinados complementos salariales y significativas ventajas sociales, igualmente sin discriminación alguna por razón de género.

También estamos firmemente comprometidos con la igualdad de oportunidades para mujeres y hombres. Uno de nuestros objetivos para 2008 en el BC Iberia es realizar un diagnóstico en todas las empresas de Grupo en España para conocer la situación actual en materia de igualdad.

### Más información en

<http://corporate.basf.com/en/sustainability/mitarbeiter/menschenrechte>

### ESTÁNDARES GLOBALES EN BASF

Disponemos de directrices que nos orientan en la aplicación de los estándares globales en todo el mundo. Entre ellas, figuran, por ejemplo, los principios del *Global Compact*.



En el marco de esta iniciativa desarrollada por el anterior Secretario General de las Naciones Unidas, Kofi Annan, trabajan conjuntamente ONGs, empresas, representantes económicos y sindicales, lo mismo que científicos y representantes políticos. El objetivo: lograr una economía mundial acorde con el modelo de la Sostenibilidad. Como miembro fundador, BASF está comprometida en el fomento y aplicación de los diez principios del *Global Compact*, así como en la lucha contra la corrupción. Más información en [http://corporate.basf.com/global\\_compact\\_e](http://corporate.basf.com/global_compact_e) así como en [www.globalcompact.org](http://www.globalcompact.org)

#### **INSTRUMENTOS DE MONITORIZACIÓN**

Anualmente, se comprueba el respeto a los estándares laborales y sociales en todos los emplazamientos y en todas las empresas. En España, al igual que en todos aquellos otros países en que es legalmente posible, los colaboradores tienen una línea roja a su disposición. A través de la misma, pueden informarse de manera anónima sobre estándares laborales y sociales, así como llamar la atención sobre eventuales déficits que pudieran existir en la materia. De hallarse algún indicio de incumplimiento, se investiga lo necesario y se toman las medidas adecuadas.

#### **Más información en**

<http://corporate.basf.com/en/sustainability/mitarbeiter/menschenrechte/csr.htm>

## Diálogo con los Stakeholders

Actuar con transparencia y plena confianza con los múltiples grupos de interés es un principio básico de BASF. El continuo intercambio de información con los *Stakeholders* ayuda a reconocer sus distintas expectativas y aquellas exigencias que nos pudieren formular en un futuro. BASF mantiene un diálogo fluido con científicos, ONGs e instituciones políticas para discutir las diversas cuestiones de manera franca y objetiva; por ejemplo, en el tema de la Nanotecnología, sobre sus riesgos y oportunidades. Otros temas en los que BASF se posiciona son, por ejemplo, la Biotecnología Vegetal, la lucha contra el Cambio Climático o la Política Energética, manteniendo en todos ellos un diálogo constructivo con diversas instituciones políticas y sociales.

### Más información en

<http://berichte.basf.de/basfir/html/2007/en/managementsanalysis/environmentandsafety/energyandclimateprotection.html>

Más información sobre el diálogo con los Stakeholders en <http://corporate.basf.com/en/sustainability/dialog>

## EL GOBIERNO CATALÁN VISITA LUDWIGSHAFEN PARA CONOCER LOS PROYECTOS SOSTENIBLES DE BASF

En España, BASF ha intensificado las relaciones con la administración catalana, altamente interesada en la construcción de viviendas y promociones urbanísticas de protección oficial bajo el criterio de la eficiencia energética. Después de la firma del acuerdo entre BASF y el *Govern de Catalunya* para la construcción de la primera promoción de pisos ecoeficientes en la localidad barcelonesa de Cerdanyola del Vallès (más información en Programa Policy), una representación de 8 técnicos de la *Generalitat de Catalunya* fue invitada los días 4 y 5 de octubre de 2007 a Ludwigshafen a visitar las oficinas donde se desarrollan los proyectos LUWOG de BASF en construcción y rehabilitación de viviendas. La delegación de la administración catalana pudo ver presentaciones relacionadas con la construcción eficiente y las soluciones aportadas por BASF. Actualmente en España, BASF ha puesto en marcha dos promociones de viviendas construidas bajo criterios de eficiencia energética.

## Reputación Corporativa

**La relación eficaz con los *stakeholders*, así como la confianza y el crédito que con ello se obtiene de los mismos, es determinante del éxito duradero de la empresa. La consolidación del nivel alcanzado constituye la Reputación Corporativa de la empresa.**

### LA PRIMERA EMPRESA QUÍMICA DEL MUNDO EN SOSTENIBILIDAD

En 2008 BASF se ha situado al frente de las industrias químicas en el Índice Mundial de Sostenibilidad de Dow Jones (*DJSI World*). Para esta distinción hacia BASF, ha sido decisivo, entre otros, su estrategia sobre el Cambio Climático, sus informes en materia social y medioambiental, así como el desarrollo de productos innovadores y ecoeficientes. En el *DJSI World* se reflejan el 10% de las empresas más destacadas en Sostenibilidad, de entre las 2.500 que están incluidas en el *Dow Jones Global Index*.

### LA MEJOR QUÍMICA EN ESPAÑA

En 2008, y por segundo año consecutivo, BASF figura entre las 100 mejores empresas que operan en España. Dentro de las empresas del sector químico, BASF ocupa el primer lugar, seguido de Bayer, Dow y Dupont. Esta clasificación es la ofrecida por el Monitor Español de Reputación Corporativa (MERCOR), que goza de la más amplia aceptación y difusión en nuestro país.

La reputación constituye, pues, un bien intangible de la empresa, que reside fuera de la misma, en cuanto que es el concepto que de ella tienen sus *stakeholders*. Su gestión exige conocimiento y medición, lo cual se puede lograr a través de las muestras de reconocimiento social, que normalmente se manifiesta a través de resultados de encuestas, posicionamientos en *rankings* u obtención de premios y distinciones.

### PREMIO A LA EXCELENCIA QUÍMICA

*El galardón reconoce la actuación de la compañía en materia medioambiental y en la presentación positiva de la química ante la sociedad*

El Colegio Oficial de Químicos de Cataluña concede a BASF Española S.L. el premio a la Excelencia Química. El galardón, entregado a BASF entre todas las empresas químicas presentes en la edición Expoquímica 2008, reconoce los méritos de la compañía en:

- defensa del medio ambiente
- prácticas de química sostenible
- presentación positiva de la industria química ante la sociedad
- innovación tecnológica de última generación

El jurado, integrado por cinco expertos en representación en Expoquimia, el Colegio de Químicos y la Universidad de Barcelona, decidió premiar a BASF por unanimidad.

El acto de entrega del premio se celebró el 23 de octubre de 2008 con la participación del presidente del Colegio de Químicos, José Costa, y el vicepresidente y Consejero Delegado de BASF, Gerhard Schwarz, quien recogió el premio.

Noviembre 2008

#### **PREMIO DIRIGENTES A LA EXCELENCIA MEDIOAMBIENTAL**

La revista Dirigentes otorgó a BASF Española el Premio a la Excelencia en Medio Ambiente 2007. Los premios Dirigentes se convocan desde hace ya 13 años y con ellos se reconoce la labor de las empresas españolas que destacan por sus actuaciones en ámbitos como la innovación, seguridad, calidad, diseño, eficacia, responsabilidad social, servicio al cliente, Investigación y Desarrollo (I+D) y vanguardia. En esta edición, BASF Española ha sido premiada con la distinción en Medio Ambiente por su política de desarrollo sostenible y su preocupación por el entorno de sus instalaciones. El premio fue entregado en Madrid, en acto presidido por el que era Ministro de Industria, Comercio y Turismo del Gobierno Español, Joan Clos. La de 2007 ha sido la segunda ocasión en conseguir BASF la distinción de Dirigentes. La anterior fue el año 1998, también en el ámbito de la Excelencia en el Medio Ambiente.

#### **PREMIO GARRIGUES- EXPANSIÓN DE MEDIO AMBIENTE**

En 2007, BASF Española resultó galardonada con estos prestigiosos premios, que anualmente organizan Garrigues, despacho de abogados y asesores tributarios, y el diario Expansión. En la que fue su X edición, BASF Española fue premiada en la categoría "Educación y Comunicación Medioambiental". El Premio fue entregado, en acto celebrado en Madrid, por la que era Ministra de Medio Ambiente del Gobierno Español, Cristina Narbona.

El objetivo de estos galardones es premiar, reconocer y difundir públicamente los esfuerzos que, en beneficio del medio ambiente, la lucha contra el cambio climático, el fomento de las energías renovables y el desarrollo de productos ecoeficientes realizan empresas e instituciones públicas españolas.

#### **BASF ESPAÑOLA, “EMPRESA CON TALENTO 2007”**

BASF Española fue galardonado con el primer premio “Empresa con Talento de Tarragona 2007”, otorgado por el Observatorio de la Diversidad del área de Promoción Económica del Ayuntamiento de Tarragona. El Observatorio, organismo de reciente creación del Ayuntamiento de Tarragona nacido con la finalidad de promover la gestión de la diversidad en empresas, ciudadanía, administraciones públicas, educación, cultura y deporte, reconoce con este premio a las compañías que aplican los mejores métodos de trabajo e iniciativas para fomentar el buen desarrollo de la actividad laboral de sus colaboradores. A esta primera edición del premio se presentaron un total de 13 importantes compañías afincadas en Tarragona.

#### **MEJOR EMPRESA QUÍMICA PARA TRABAJAR EN ESPAÑA**

El Monitor Español de Reputación Corporativa (MERCOS) publicó en Junio de 2008 su *ranking* anual *MERCOS-Personas, las mejores empresas para trabajar en España*, en el que BASF figura entre las 50 mejores empresas, siendo la única del sector químico. El *ranking* MERCOS-Personas se elabora a partir de varios miles de encuestas entre estudiantes universitarios de último curso, antiguos alumnos de escuelas de negocios, trabajadores de las empresas MERCOS y población en general, así como del análisis de información procedente de expertos en RR.HH. y de las propias empresas.

## INFORME DE GESTIÓN

### Afrontamos los retos globales

**El mundo se enfrenta a grandes retos. BASF asume su responsabilidad y aprovecha sus oportunidades de manera sostenible.**

**La demanda de energía crece sin cesar en todo el mundo. Las fuentes de energías fósiles se agotan.** El hombre prolonga su vida. La población crece. Las fronteras se desbordan.

**Junto al Cambio Climático, hay otros temas de futuro que marcan nuestra vida y nuestro trabajo.** Para los próximos años, hay que estar bien preparados en campos tales como Construcción y Vivienda, Alimentación y Salud, Movilidad y Cambio Demográfico.

**Como empresa química líder, BASF – *The Chemical Company*, ve aquí grandes oportunidades:** Por ello, invierte en Investigación y Desarrollo, lo mismo que en nuevas plantas en todo el mundo. Sus trabajadores trabajan codo a codo con clientes, asociaciones y la sociedad en general, para hallar las mejores soluciones a los problemas del futuro.

## Sostenibilidad

***Integrar la Responsabilidad Social y Medioambiental en cada unidad de negocio. Éste es el reto que asumimos como The Chemical Company, así como nuestra contribución al Desarrollo Sostenible. El anclaje estratégico y organizativo de la Sostenibilidad en nuestras estructuras nos ayuda a la percepción precoz de los riesgos inherentes a nuestra actividad, así como a descubrir nuevas oportunidades de negocio. Condición necesaria para ello es mantener un diálogo continuo con nuestros numerosos stakeholders.***

### CREAMOS VALOR AÑADIDO CON SOLUCIONES SOSTENIBLES

Nuestros clientes afrontan complejos desafíos; uno de ellos, el de ser sostenibles. Nosotros les ayudamos integrando la protección medioambiental y la responsabilidad social en sus procesos. Con este objetivo, hemos integrado nuestras competencias en materia de Medio Ambiente, Seguridad, Salud y Sostenibilidad en general, lo que nos permite ofrecerles la iniciativa *“Success – Added Value through Sustainability”*. La variedad de nuestra oferta comprende tanto medidas específicas, como paquetes completos a medida. En ello se incluye tanto consultoría y soluciones para una mayor seguridad de distribución y de producto, como soporte en la implantación del REACH, o análisis de socio-eco-eficiencia. Gracias a nuestro éxito, cada vez se nos considera más como un socio estratégico que como un simple suministrador de producto.

### Más información en

<http://corporate.basf.com/en/sustainability/management>

BASF ofrece soluciones sostenibles en los ámbitos de:

- Construcción y vivienda
- Movilidad
- Alimentación y salud
- Cambio climático
- Cambio demográfico

### TRABAJAMOS EN REDES DE SOSTENIBILIDAD

BASF está adherida a las más diversas instituciones e iniciativas orientadas a la Sostenibilidad, tanto en el ámbito global, como en el local. Así, en España, estuvimos entre las primeras empresas en signar la iniciativa Compromiso de Progreso (Responsible Care), fuimos socios fundadores del Club de Excelencia en Sostenibilidad y apoyamos el Foro de Soria para el Desarrollo Sostenible con patrocinios anuales desde 2004.

#### **CLUB DE EXCELENCIA EN SOSTENIBILIDAD**

BASF Española es socio fundador y está representada en la Junta Directiva desde su nacimiento. Su finalidad es: “Impulsar el Desarrollo Sostenible desde el sector empresarial, compartiendo prácticas responsables para contribuir a la excelencia de las empresas y al progreso de la sociedad”.

Se trata de un foro de divulgación y promoción de las mejores prácticas en Responsabilidad Corporativa y Sostenibilidad. En su seno, BASF Española mantiene una activa participación en sus distintos foros, congresos, publicaciones, conferencias y convenios.

#### **FORO DE SORIA 21 PARA EL DESARROLLO SOSTENIBLE**

BASF participa activamente y copatrocina esta organización que promueve los valores del Desarrollo Sostenible contemplados en la Agenda 21.

Anualmente se celebra un foro de discusión, que en la edición de 2008 tuvo lugar en la Ciudad de las Artes y las Ciencias de Valencia y trató sobre Innovación y Desarrollo Sostenible.



## Ecoeficiencia

El Análisis de Ecoeficiencia es un instrumento estratégico para la optimización de nuestros productos y procesos. Gracias a él podemos desarrollar soluciones eficientes que a su vez protegen el Medio Ambiente. Se trata de una herramienta que ayuda a nuestros clientes a decidir qué productos y procesos son los más adecuados para sus objetivos, tanto en el aspecto económico como medioambiental. Durante el ciclo de vida de un producto, se observa, por ejemplo, el consumo de energía, las emisiones al agua, aire o suelo y los riesgos potenciales. En este aspecto, la información obtenida nos permite establecer una relación entre el valor económico del producto y su impacto en el Medio Ambiente. Mediante el análisis de ecoeficiencia, hemos conseguido mejorar los productos en un 90% de nuestras líneas. En total, BASF realiza unos 40 análisis anuales. En 2007, aproximadamente un 60% de nuestros análisis fueron realizados con y para nuestros clientes.

### ANÁLISIS SOCIO-ECO-EFICIENTE

Se ha redefinido nuestro Análisis de Ecoeficiencia con el objetivo de incluir criterios sociales. “SEEBalance®”, así se denomina nuestro análisis de Socio-eco-eficiencia, que incluye aspectos sociales tan relevantes como puedan ser el número de empleados y de estudiantes en prácticas, las enfermedades y los accidentes laborales, los gastos en investigación o las retribuciones salariales. De esta manera, junto al económico y ambiental, hemos conseguido determinar el impacto social de nuestros productos y procesos, ya que esta evaluación permite un análisis en las tres dimensiones. El SEEBalance puede ser utilizado también en la verificación de criterios socio económicos descritos en la directiva química europea REACH.

### Más información en

<http://corporate.basf.com/en/sustainability/oekoeffizienz/>

### SELLO DE ECOEFICIENCIA

BASF ha desarrollado un sello de nueva creación para todos aquellos productos que se analizan mediante el Análisis de Ecoeficiencia. Su concesión depende de unos requisitos muy exigentes, dado que, tras la realización del análisis, se solicita una evaluación por parte de terceros (*critical review*). Además, los resultados deben ser publicados en Internet. Este sello es válido durante tres años, tras los cuales se requiere una revisión del análisis.

## Lucha contra el cambio climático

### LUCHA CONTRA EL CAMBIO CLIMÁTICO A TRAVÉS DE LA QUÍMICA

**La lucha contra el Cambio Climático es tarea global de la Química y de la Sociedad en su conjunto.**

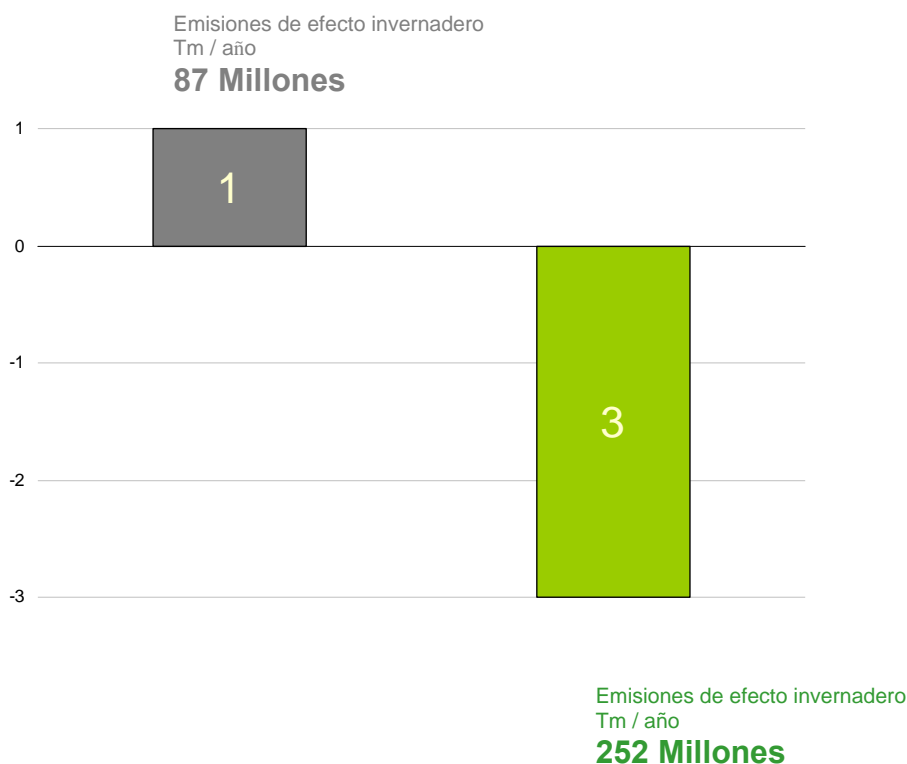
BASF ofrece para ello múltiples soluciones. Tecnologías y productos para la protección del clima. Y los datos lo demuestran: con química moderna podemos protegerlo.

### EL BALANCE DE CO<sub>2</sub> de BASF

Como 1ª empresa de la industria en realizarlo, en 2008, BASF ha elaborado un balance global de CO<sub>2</sub>, cuyo resultado demuestra que los productos de BASF contribuyen de manera significativa en la lucha contra el Cambio Climático. El balance comprende la investigación del ciclo de vida de 90 productos seleccionados de entre los más representativos de BASF. La incorporación de los mismos como componentes de otros de carácter final, hace que el uso o consumo de éstos cause un impacto ambiental por emisiones de CO<sub>2</sub> mucho más reducido. El balance de CO<sub>2</sub> contempla no solamente las emisiones en la producción propia de la empresa, sino también las causadas en la elaboración de las materias primas y otros materiales utilizados en el proceso productivo. Igualmente se contemplan las emisiones derivadas de la eliminación de residuos.

De los resultados del balance se desprende que, con la utilización de nuestros productos, se puede ahorrar un volumen de gases de efecto invernadero aproximadamente tres veces superior al que se libera en su producción y posterior eliminación. Estos cálculos han sido verificados por el *Öko-Institut* de Friburgo (Alemania). A largo plazo, se quiere mantener, o incluso mejorar, este factor 3,

### FACTOR 3: BALANCE CLIMÁTICO DE BASF



### NUESTRO OBJETIVO CLIMÁTICO MÁS IMPORTANTE

Sobre la base del año 2002, en el 2020 queremos reducir las emisiones específicas de gases de efecto invernadero en un 25% por Tm de producto.

- **25%**

### LOS PRODUCTOS INNOVADORES DE BASF PROTEGEN EL CLIMA

**Energía solar** → En nuestro laboratorio de investigación de electrónica orgánica, el *Joint Innovation Lab* (JIL), desarrollamos células solares sobre base de semiconductores orgánicos que pueden producir electricidad a partir de la luz. La denominada fotovoltaica orgánica abre el camino de una producción energética sostenible y hace que la energía solar resulte competitiva.

**Ahorro de fertilizantes** → El uso de fertilizantes libera en el suelo grandes cantidades de óxido nítrico, debido a la descomposición del nitrógeno en el suelo. Nuestro inhibidor de nitrificadores para la agricultura hace que el nitrógeno que contiene el fertilizante sea metabolizado más lentamente por las bacterias del suelo y, con ello, permanezca disponible para las plantas durante más tiempo. Así, se reduce la necesidad de abono y se permite un ahorro equivalente de más de 400.000 Tm de CO<sub>2</sub> al año.

**Reducción de gases de efecto invernadero por medio de catalizadores industriales** → La modernización de plantas de ácido adípico y de ácido nítrico ofrece un gran potencial de reducción de gases de efecto invernadero en todo el mundo. Gracias al uso de catalizadores desarrollados por BASF durante años, hemos conseguido reducir las emisiones de ácido nítrico. En 2008, esta tecnología permitirá la disminución de emisiones equivalentes a 40 millones de toneladas de CO<sub>2</sub>.

**Investigación para el futuro** → La producción eficiente de energía y la reducción de su consumo no sólo contribuye sustancialmente a la protección del cambio climático, sino que también favorece el interés económico de BASF. En 2008, está planificado invertir un 30%, aproximadamente, del presupuesto de investigación en procesos eficientes bajo el punto de vista energético y de consumos específicos, en Proyectos para la preservación de los recursos y en nuevas tecnologías futuristas de materiales y fuentes energéticas.

#### **CAMPAÑA DE PROPUESTAS DE MEJORA: "EFICIENCIA ENERGÉTICA Y CAMBIO CLIMÁTICO"**

A principios de febrero de 2008, BASF Española inició la campaña de propuestas de mejora "Eficiencia Energética y Cambio Climático". Esta iniciativa, desarrollada en los centros de producción más importantes de BASF en Europa, ha promovido la presentación de sugerencias por parte de colaboradores con el fin de reducir las emisiones de CO<sub>2</sub> en los distintos procesos productivos. En Tarragona, se recibieron alrededor de 90 propuestas distintas por parte de colaboradores de BASF y de personal externo, de las cuales 12 ya se han aplicado en el momento de publicar este informe. Otras 20 se encuentran en fase de estudio. Todas las propuestas aplicadas se premian en metálico en función de ahorros económicos y de la reducción de emisiones de CO<sub>2</sub> que puedan suponer. Adicionalmente, se ha sorteado, entre todos los participantes, un viaje de un fin de semana a una capital europea.

## Construcción y vivienda

**En 2025, prácticamente dos terceras partes de la población mundial vivirán en núcleos urbanos.**

**Miles de millones de personas van a necesitar más calefacción, luz y electricidad, y todos hemos de asumir la responsabilidad de asegurar que en un futuro próximo no les falte la energía necesaria. En la construcción y rehabilitación de viviendas se puede, con la ayuda de BASF, contribuir a la eficiencia energética y a la lucha contra el cambio climático.**

### **NO HAY LUGAR PARA LA HUMEDAD, EL FRÍO O EL EXCESO DE CALOR**

Con un óptimo aislamiento térmico y el uso de materiales de construcción modernos, los propietarios de viviendas pueden contribuir a protegerse del clima y a la vez reducir sus costes. Un ejemplo de ello es el Neopor®, un material basado en poliestireno expandido que se utiliza para la construcción de paneles de aislamiento térmico para paredes y techos. Contiene partículas minúsculas de grafito, que absorben y reflejan la radiación infrarroja, reduciendo la conductividad térmica. Esto le confiere una capacidad termoaislante superior a la de otros materiales existentes. Una plancha de este producto requiere un grosor de un 20% inferior al de una placa aislante clásica, proporcionando el mismo nivel de aislamiento, de manera que los constructores consiguen reducir el uso de materiales.

También los edificios secos necesitan menos calefacción. Las pinturas para exteriores protegen los edificios de la humedad. Y con los sistemas de aislamiento Elastopor®, y las membranas aislantes de agua para techos Coniroof®, incluso los áticos pueden permanecer secos y a temperatura agradable.

### **FRESCO EN VERANO Y CALOR EN INVIERNO CON MICRONAL**

Nuestro renovado material Micronal® PCM permite la regulación inteligente de la temperatura de los edificios. Se trata de microcápsulas de plástico que contienen un almacenamiento de cera en su núcleo que es susceptible de absorber calor cuando la temperatura sube (de día) y desprender calor cuando refresca (de noche). Este proceso permite compensar las temperaturas y disminuir más de un 30% las necesidades de energía necesarias en determinadas estaciones del año, en función del clima, tipo de construcción y uso.

### **ACUERDO CON LA OBRA SOCIAL "LA CAIXA"**

En septiembre de 2007 se firmó un convenio con la Obra Social "La Caixa" para la edificación en Girona de una promoción de pisos de protección oficial que será construida y diseñada con sistemas de ahorro energético. La Obra Social "La Caixa" y BASF se comprometieron a construir 90 viviendas, aplicando materiales y soluciones constructivas para una alta eficiencia energética, que pueden llegar a mejorar hasta un 40% las medidas estipuladas en el Decreto de Ecoeficiencia de *La Generalitat de Catalunya*.

Los productos aplicados son: Styrodur®, para el aislamiento de cubiertas, Neopor®, para el aislamiento de paredes exteriores y suelos y Micronal PCM®, material que permite una regulación inteligente de la temperatura de los edificios y que en este caso se aplica como Micronal PCM SmartBoard® en falsos techos.

### **LA REHABILITACION DE EDIFICIOS PERMITE AHORRAR DINERO Y EMISIONES DE CO<sub>2</sub>**

Nuestros productos de construcción no sólo son válidos a nivel de características del clima, sino también para diferentes tipos de edificios, por ejemplo, pisos de nueva construcción o rehabilitación de casas antiguas. Si sólo en los 24 millones de fincas antiguas que existen, p.e., en Alemania, se aplicaran los materiales y técnicas adecuadas de aislamiento, las necesidades de energía disminuirían por debajo de los 7 litros de gasóleo de calefacción por metro cuadrado al año, lo que supondría reducir unos 80 millones de Tm de emisiones de CO<sub>2</sub> anuales, el equivalente a las emisiones de 14 centrales térmicas.

### **EL SABER HACER DE BASF EN TODO EL MUNDO**

Nuestro *know-how* está disponible en todo el mundo. Damos soporte y asesoramiento a clientes en la modernización de edificios antiguos y en la construcción de edificios de bajo consumo energético. En colaboración con nuestros clientes, desarrollamos soluciones para una construcción ecoeficiente que supera los requisitos de las directivas de la Unión Europea.

#### **Más información en**

<http://corporate.basf.com/en/ueberuns/themen/bauen-wohnen.htm>

### **ACUERDO CON GENERALITAT DE CATALUNYA/ INCASOL - PROGRAMA POLICITY**

En 2007, BASF Española llegó a un acuerdo de colaboración con el *Departament de Medi Ambient i Habitatge* de la *Generalitat de Catalunya* para la construcción de 112 pisos ecoeficientes en Cerdanyola del Vallès (Barcelona) destinados al alquiler protegido para jóvenes. Esta promoción de viviendas forma parte del programa europeo *Policity* para estudiar y reducir el consumo energético en las zonas urbanas, que también se está poniendo en práctica en Turín (Italia) y Stuttgart (Alemania). En esta promoción, cuyas obras están siguiendo el calendario previsto, se están aplicando materiales y soluciones constructivas de BASF que favorecen el ahorro y la eficiencia energética.

Como en el acuerdo con La Caixa BASF está realizando tareas de asesoramiento y suministrando los materiales y productos necesarios para alcanzar los objetivos de sostenibilidad fijados.

A partir de 2009, una vez finalizadas las obras, está previsto monitorizar algunos de los pisos construidos para comprobar las mejoras en eficiencia energética aplicadas y el ahorro energético que comportan.

## Alimentación y Salud

**Un crecimiento esperado de la población del 20%: en sólo 15 años, la población mundial llegará a los casi 8.000 millones; 1.500 millones más que en la actualidad. Para asumir las futuras necesidades tanto de alimentos, que deben ser buenos, saludables y económicos, como de recursos renovables, debemos actuar ya desde ahora. Nuestro objetivo es en este campo desarrollar cultivos resistentes de alto rendimiento.**

### EL FUTURO ESTÁ EN LOS GENES

Los consumidores aumentan su demanda en la agricultura: exigen que se cosechen alimentos de alta calidad, a la vez que se respeten los principios del Desarrollo Sostenible. Elementos de ayuda contrastados, como fertilizantes, pesticidas y métodos de cultivo convencionales, siguen siendo indispensables. Sin embargo, por si solos, no serán suficientes para producir tanto como se va a necesitar. Es por eso por lo que estamos investigando en biotecnología, con el objetivo de desarrollar variedades que aumenten la eficiencia de la producción agrícola, permitiendo, a la vez, una alimentación más saludable, y respetando, también el entorno y la sostenibilidad del medio.

### BASF Y MONSANTO: COOPERACIÓN PARA EL ÉXITO DE LA AGRICULTURA

En la primavera de 2007, BASF inició un largo camino de cooperación con la empresa de biotecnología Monsanto, con el propósito de desarrollar cultivos de alto rendimiento que fueran más resistentes a las inclemencias meteorológicas, como, por ejemplo, la sequía. En conjunto, se invertirá un total de 1.200 millones de euros en el desarrollo de cultivos como maíz, soja, algodón o colza. Para 2012, esperamos la introducción en el mercado de la primera planta modificada genéticamente, un tipo de maíz tolerante a las sequías. Esta aplicación supone un gran paso hacia adelante a la hora de ofrecer a los agricultores cultivos que permitan satisfacer una creciente demanda de los mismos, tanto para la alimentación, como para la obtención de energías renovables.

### UN GRAN MERCADO POTENCIAL A NIVEL MUNDIAL

Ya hoy en día, más de diez millones de agricultores de todo el mundo utilizan plantas optimizadas genéticamente, y su número aumenta cada año. La superficie de tierra cultivable también aumenta un 10% anualmente, con 100 millones de hectáreas en la actualidad. En este contexto, el mercado global de plantas genéticamente modificadas, para 2025, estará rondando los 50.000 millones de dólares. Se incluyen cultivos industriales con contenidos optimizados en aceites, almidones o proteínas, así como plantas mejoradas, que sirven de base para recursos renovables como el biodiésel.

### **INTERESADOS EN EL DIÁLOGO CON LA SOCIEDAD, GRUPOS DE INTERÉS Y GOBIERNOS**

En Europa, la Biotecnología está siendo seriamente discutida. Por este motivo, nos tomamos muy en serio nuestra responsabilidad social al respecto: BASF impulsa un diálogo abierto y público con agricultores, gobiernos y consumidores y demuestra los beneficios de sus productos y de los métodos utilizados. En este sentido, desarrollamos soluciones con nuestros clientes, con claros beneficios para los consumidores y para el Medio Ambiente.

#### **Más información en**

<http://www.basfpublichealth.com/>



## Movilidad

**Las carreteras están colapsadas en todo el mundo: en 2020 habrá cerca de 1.400 millones de automóviles en el planeta, y todos ellos necesitarán combustible y emitirán gases. Nuestros técnicos trabajan codo con codo con la industria automovilística para desarrollar soluciones que permitan que los coches del futuro sean compatibles con el medio ambiente.**

### SOLUCIONES INTELIGENTES PARA EL MERCADO DEL FUTURO

El aumento del número de coches está poniendo en tensión el medioambiente: las emisiones de CO<sub>2</sub> podrían cuadruplicarse a mediados de siglo. En este ámbito, hemos constatado la necesidad de soluciones compatibles con el medio y estamos aprovechando las futuras oportunidades de mercado, poniendo a disposición catalizadores, aditivos para carburantes y plásticos ultraligeros.

### CATALIZADORES QUE REDUCEN LAS EMISIONES

Desarrollamos productos y soluciones hechos a la medida de nuestros clientes. Debido, por ejemplo, a la emisión de partículas de hollín, el tratamiento de los gases emitidos por la combustión de motores diesel, resulta particularmente difícil. Al objeto de que los filtros sigan siendo eficientes, se hace necesario retirar regularmente los restos de hollín. Nuestra solución para mantener los límites de emisión es un catalizador que permite limpiar el filtro del motor sistemáticamente, sin necesidad de mantenimiento. De esta manera las emisiones nocivas se reducen considerablemente.

### AIRE LIMPIO GRACIAS A PLÁSTICOS Y ADITIVOS

Nuestros aditivos para carburantes también procuran una mejor calidad del aire. Gracias a ellos, los motores se mantienen más limpios, alargan su ciclo de vida, funcionan mejor y producen menos emisiones nocivas. Además, para reducir el consumo de carburante, en la fabricación de coches, también se utilizan plásticos de las mismas o mejores propiedades que los metales, con la ventaja de su menor peso, de manera que permiten disminuir el consumo de combustible. Ya sea en las estructuras, componentes o interiores de los coches, no hay prácticamente ninguna marca que no utilice nuestros plásticos. Actualmente, un coche de tamaño medio contiene entre 200 y 300 kilogramos de plásticos. Con 100 kilogramos de piezas de plástico, en lugar de metal, que pesa el doble, cada conductor puede ahorrar unos 0,4 litros de combustible por cada 100 kilómetros. Gracias a ello, cada año, nuestros plásticos permiten reducir las emisiones de CO<sub>2</sub> en el equivalente a las producidas durante el mismo periodo de tiempo por una gran ciudad centroeuropea.

### INVESTIGACIONES EN LOS AUTOMÓVILES DEL FUTURO

Es evidente que los vehículos aún serían más respetuosos con el medio ambiente si sus emisiones fuesen nulas. Para intentar aproximarnos al máximo a este objetivo, estamos trabajando conjuntamente con nuestros socios en el diseño de componentes para los coches eléctricos del futuro.

## **SOLUCIONES A MEDIDA PARA NUESTROS CLIENTES**

Gracias al desarrollo de productos modernos y soluciones en la industria del automóvil, estamos logrando oportunidades de mercado que a su vez son respetuosas con el medio ambiente. Nuestra tecnología ya ha conseguido convencer a un gran número de fabricantes del sector: aproximadamente, los productos automovilísticos suponen un 10% del total de ventas del Grupo BASF.

### **Más información en**

<http://corporate.basf.com/en/ueberuns/themen/mobilitaet.htm?id=V00-X5LgcCVbLbcp3lh>

## **PINTURAS DE ALTOS SÓLIDOS – SOLUCIONES PARA LA INDUSTRIA DEL AUTOMÓVIL**

Se trata de una nueva tecnología de pinturas de automoción con base disolvente y alto contenido en sólidos (extracto seco).

Con el fin de cumplir con la nueva legislación medioambiental 2007, los fabricantes de vehículos tienen que adaptarse en lo que a la aplicación de pintura se refiere. Es decir crear plantas de pinturas que emitan menos VOC a la atmósfera. Eso significa construir plantas nuevas más eficientes o modificar las plantas actuales para que cumplan los requisitos. Dentro de esas modificaciones de las plantas existentes, una de ellas es el uso de pinturas que contengan menos cantidad de disolvente orgánico en su composición. Para ello los fabricantes de automoción en Europa pueden elegir entre pinturas en base agua o bien las pinturas en base disolvente con alto contenido en sólidos.

Son estas pinturas, desarrolladas por BASF, de alto contenido en sólidos las que proporcionan menos cantidad de disolvente orgánico. El uso de estas pinturas permite, con pequeñas modificaciones y, por lo tanto, pequeñas inversiones, el mantener operativas plantas de pintado existentes.

En España, BASF Coatings colabora estrechamente con Ford en Valencia. Desde julio de 2007, todos los vehículos fabricados por Ford en Valencia utilizan estos esmaltes de BASF, lo que supuso un total de 266.000 vehículos fabricados en 2007 con esta tecnología.

## Cambio demográfico

La población mundial envejece y nacen menos niños. Sobre todo, en el mundo occidental, el cambio demográfico está ya muy acentuado. ¿Pero, podría tratarse a la vez de una oportunidad? Nosotros creemos que sí. Y es por eso que estamos tomando cartas en el asunto, para nuestros empleados y para nuestra empresa.

### ENTRENÁNDONOS PARA EL FUTURO CON GENERATIONS@WORK

En tan sólo unos años, la mayoría de la población de Europa occidental y Japón estará por encima de los 50 años. La sociedad está cambiando, y esto supone nuevos desafíos, la mayoría de los cuales afectan a BASF. ¿Cómo podrá seguir existiendo una colaboración ideal entre los colaboradores jóvenes y los de mayor edad? ¿De qué oportunidades de formación podrán disfrutar? ¿Y cómo podremos seguir siendo competitivos y seguir atrayendo a los mejores profesionales? Nosotros creemos que la capacidad profesional y la habilidad de generar nuevas ideas no dependen de la edad o del origen de nuestros colaboradores, sino de las condiciones de trabajo y de la motivación que se les ofrecen. Éste es el porqué de la creación del programa Generations@Work.

#### Más información en

[http://corporate.basf.com/en/sustainability/mitarbeiter/demografischer\\_wandel.htm](http://corporate.basf.com/en/sustainability/mitarbeiter/demografischer_wandel.htm)

### GENERATIONS@WORK

Uno de nuestros programas estratégicos globales del Grupo es *Generations@Work*, iniciado en 2006. El objeto del mismo es mantener el rendimiento, la flexibilidad y la productividad de la plantilla, ya que en pocos años se producirá un cambio importante en la estructura demográfica de muchos de nuestros emplazamientos, lo que afectará a la pirámide de edad de las respectivas plantillas. Como primer paso, se analiza la estructura de personal de cada centro, así como los cambios demográficos que le puedan afectar.

#### Más información en

<http://berichte.basf.de/basfir/html/2007/en/managementsanalysis/employeesandsociety/employees/generationswork.html>

### **UN PROGRAMA DE TRABAJO, FORMACIÓN Y FAMILIA**

Generations@Work está siendo implementado en numerosos proyectos de BASF. Grupos de expertos analizan cómo optimizar el diseño de los puestos de trabajo del futuro, cómo conseguir la conciliación de la vida laboral y personal, cómo promover la salud en el trabajo y cómo se podrán transmitir mejor los conocimientos profesionales. Esto nos ayudará a seguir atrayendo y desarrollando profesionales altamente cualificados, mantener atractivos nuestros centros de trabajo y garantizar nuestros planes de pensiones.

#### **PROGRAMA GENERATIONS@WORK**

- Empleabilidad
- Reclutamiento con vistas a largo plazo
- Productividad competitiva
- Cambio cultural
- Compromiso social
- Financiación de planes de pensiones

## Cadena de suministro

**BASF compra cada año alrededor de 500.000 materias primas distintas, así como materiales técnicos y servicios logísticos, lo mismo que para la construcción y mantenimiento de sus instalaciones.**

### INTEGRACIÓN EN COMPRAS

La integración en las compras nos proporciona ventajas competitivas. Equipos de compras que actúan en ámbitos globales o regionales coordinan las diferentes unidades locales y atienden las necesidades de varios emplazamientos. Mediante proyectos conjuntos con suministradores, reducimos los costes de la cadena de aprovisionamientos.

### COMPRAS DE MATERIAS PRIMAS

Coordinamos centralmente las compras de las Materias Primas más significativas, a través de equipos de producto que actúan a nivel mundial o regional.

### COMPRAS TÉCNICAS

Las necesidades inherentes a las Compras Técnicas se cubren de manera rápida y eficiente. En lo relativo a materiales técnicos y servicios, existen equipos de ámbito global o regional que coordinan la adquisición, por ejemplo, de maquinaria, equipos industriales o servicios de construcción y mantenimiento.

### COMPRAS DE SERVICIOS LOGÍSTICOS

A nivel global, con un volumen de compra de servicios logísticos de cerca de 2.400 millones de Euros, BASF garantiza la fiabilidad de los suministros a los distintos centros de producción y a los clientes.

Optimizamos los costes logísticos y fortalecemos la competitividad de la empresa mediante la contratación de transportes aéreos y marítimos, que se coordina globalmente, así como con la gestión regional del transporte rodado por carretera o ferrocarril.

## COMPRAS

- Las principales materias primas de nuestros centros de producción en España son propano, estireno, butadieno, monómeros acrílicos, anhídrido ftálico, anhídrido maleico, principios activos para productos fitosanitarios, tetracloruro de titanio, isocianatos, polialcoholes, sosa cáustica, lignosulfonatos y pigmentos orgánicos e inorgánicos, entre otras.
- Las unidades locales de Compras se han integrado en una red de equipos regionales y globales.

## E-COMMERCE

Mediante el E-Commerce ganamos en eficiencia. En los últimos años nos hemos focalizado en la introducción, en ámbito mundial, de catálogos electrónicos. Además, hemos ampliado nuestras actividades de E-Commerce. A través de portales de Internet, ofrecemos a nuestros clientes una amplia gama informativa, de uso cada vez más frecuente. Al mismo tiempo, mantenemos el objetivo de seguir incrementando los pedidos por vía electrónica, al objeto de garantizar una gestión rápida y eficiente de los mismos. En Europa, ya hemos conseguido que la mitad de los pedidos nos lleguen por vía electrónica (más del 40 % en todo el mundo), mientras que en España, la cuota alcanzada es de aproximadamente el 30%.

## SOSTENIBILIDAD EN LA CADENA DE SUMINISTRO

BASF, a través de sus Principios y Valores, se ha comprometido en el respeto a los estándares sociales y laborales reconocidos internacionalmente, así como en mantener una conducta totalmente responsable respecto al Medio Ambiente, y actúa de acuerdo a tales compromisos. Para nosotros, es importante que tanto nuestros suministradores, como nuestros socios comerciales, se rijan también por estos mismos valores. Al objeto de una sistemática evaluación de los respectivos estándares de Seguridad y Medioambiente, desde hace años que tenemos establecida una denominada *Safety Matrix*, que nos sirve de ayuda para supervisar a determinados suministradores.

Además, hemos complementado este eficaz instrumento con un sistema para la evaluación de estándares sociales y laborales reconocidos internacionalmente. A nuestros suministradores les informamos sobre los estándares que esperamos de ellos. Otro aspecto de nuestro progresivo proceder en esta materia será la autoevaluación de determinados suministradores, así como una evaluación del riesgo en función de su país o sector industrial. Sobre la base de los resultados obtenidos, se elaboran y aplican las medidas pertinentes.

### Más información en

<http://corporate.basf.com/en/sustainability/management/lieferkette.html>

## MATRIZ DE RIESGO

La utilizamos para clasificar todas las materias primas adquiridas, de manera que se tiene en cuenta tanto la naturaleza del producto como la ubicación geográfica del proveedor. Así, conocemos el nivel de riesgo en cada caso y en función del mismo se pueden derivar auditorías, programas de mejora, etc. con cada uno de ellos.

Teniendo en cuenta lo anterior, la selección y evaluación de nuestros suministradores se realiza no solamente en función de criterios económicos, sino también en base a su actuación en los campos de la Sostenibilidad y la Responsabilidad Social.

En BASF Española se analizaron en el año 2007 un total de 136 proveedores distintos que suministraron hasta 292 materias primas diferentes.

## Colaboradores y sociedad

### Colaboradores

**El éxito de BASF se fundamenta en el rendimiento de sus colaboradores en todo el mundo. Por ello, se les ayuda a desarrollar sus fortalezas y potenciales. Concedemos especial valor a un diálogo continuo entre colaboradores y directivos, más allá de sus respectivos países y unidades organizativas. Con ello, se genera confianza, se promueve la transferencia de conocimientos y la capacidad innovativa en la empresa.**

Nuestro objetivo es formar el mejor equipo del sector. Afrontamos el reto ofreciendo a nuestros trabajadores atractivas prestaciones complementarias. Ello resulta necesario de cara a conseguir los mejores. Por ello, situamos a las personas en el centro de nuestras preocupaciones. Nos es de suma importancia, ganarnos la confianza de colaboradores, socios comerciales y entorno.

Para BASF, una política de personal sostenible significa formación continua y colocación de jóvenes altamente cualificados. Debido al cambio demográfico, tenemos que contar con una disminución del mercado de jóvenes promesas. De ahí, que resulte cada vez más importante ser un empleador atractivo. Junto a la financiación de planes de pensiones, mantenemos un adecuado sistema retributivo. Sistemas de conciliación de la vida laboral con la familiar, contribuyen igualmente a nuestro atractivo como empresa para trabajar.

#### PLANTILLAS DE COLABORADORES

A finales de 2007, BASF daba ocupación a 95.175 colaboradores en todo el mundo, de los que **2.260** pertenecían a las empresas españolas (2006: 2.158). De éstos, el 89,73 % con contratos de carácter indefinido, lo que da idea del alto nivel de estabilidad laboral.

Por otra parte, la actividad de las empresas de servicios y de soporte técnico a nuestros centros de producción en España también proporcionó una ocupación permanente de aproximadamente 472 puestos de trabajo adicionales en nuestras instalaciones.

#### TRANSPARENCIA EN EL SISTEMA DE VALORACIÓN DE PUESTOS

Nuestra Gestión de Personal contiene tanto estándares globales, como soluciones específicas para las distintas regiones y emplazamientos. Al objeto de una mayor uniformidad disponemos de un sistema general y obligatorio de valoración de puestos de trabajo. A partir de unos criterios prefijados, como, por ejemplo, competencias profesionales, sociales y para la toma de decisiones, se analizan y evalúan todas las funciones. Con ello se consigue transparencia y se posibilita la comparación entre puestos de diversas organizaciones.

**Más información en**

<http://berichte.basf.de/basfir/html/2007/en/thecompany/values/globalstandards.html>

**PARTICIPACIÓN DE LOS COLABORADORES EN LOS RESULTADOS**

Tenemos este convencimiento: si se fomenta y reconoce el rendimiento, se fortalece la mentalidad y la actuación empresarial. Por ello, BASF, desde hace años, mantiene un sistema retributivo orientado al rendimiento y a los resultados. Tal sistema se compone de elementos fijos y variables. La parte variable viene determinada por los resultados globales y por el propio rendimiento del colaborador. Este rendimiento se evalúa cada año a través de la entrevista con el colaborador. Para determinados niveles profesionales, en España, las bases de la retribución variable se fija de acuerdo con los representantes de los trabajadores.

**LA DIVERSIDAD COMO VENTAJA COMPETITIVA**

Las competencias interculturales constituyen una clara ventaja en el marco de una competitividad global. Diversidad significa variedad y encierra todas las facetas que un colaborador puede incorporar a su vida laboral en cualquier parte del mundo. La diversidad de los colaboradores de BASF en todos los niveles jerárquicos nos enriquece considerablemente: diferentes bases culturales, experiencias, mentalidades y comportamientos contribuyen a afrontar los retos del trabajo diario de manera más rápida y creativa. Es por ello por lo que la mayor internacionalización constituye un punto clave de nuestro desarrollo del personal. BASF recluta a técnicos y directivos en todo el mundo y apoya la integración de colaboradores de los más diversos países con medidas formativas de carácter intercultural. En la actual plantilla de BASF Española, damos ocupación a colaboradores de seis nacionalidades distintas.

También nos proponemos incrementar el número de directivos con experiencia internacional. En el marco de la competitividad global, consideramos tal experiencia como un elemento clave de desarrollo directivo. Para nosotros, experiencia internacional supone haber pasado un año ininterrumpido, o dos con interrupciones, fuera del país de origen.

Como ejemplo, en el caso de BASF Española la totalidad de los miembros del Comité Ejecutivo han desarrollado parte de su carrera en el extranjero, siendo además sus 6 miembros de 3 nacionalidades distintas.

Disponemos de toda una reglamentación para facilitar el traslado de aquellos colaboradores que por razones de trabajo tienen que ocupar un lugar en el extranjero, o vienen del extranjero a trabajar aquí. Los programas incluyen formación y adaptación de toda la familia al nuevo país, cultura y lengua, así como el soporte en la búsqueda de vivienda, escuelas o asesoramiento fiscal y legal entre otros.

El número de intercambios de expatriados que en 2007 se encontraban desempeñando tareas fuera de su país de origen era en el caso del Grupo en España de 42 (22 colaboradores extranjeros desempeñando funciones aquí y 20 de nuestros colaboradores expatriados, principalmente en Alemania, Francia, Turquía y Bélgica)



En las distintas regiones, diversos equipos de proyecto elaboran medidas para fomentar la diversidad. En 2008 se ha iniciado un proyecto global, cuyo objetivo es reforzar la orientación de BASF hacia la diversidad de las personas. A tal objeto se investiga el significado que este concepto tiene para BASF, tanto a nivel global como regional y se elaboran las medidas y objetivos pertinentes

#### Más información en

[http://corporate.basf.com/en/sustainability/mitarbeiter/diversity.htm?id=BM8XZCXXPbcp\\*ou](http://corporate.basf.com/en/sustainability/mitarbeiter/diversity.htm?id=BM8XZCXXPbcp*ou)

### LA DIVERSIDAD COMO VENTAJA COMPETITIVA

- Fomento de la igualdad de oportunidades
- Fomento de la diversidad en todos los niveles jerárquicos
- Internacionalización de los equipos directivos

Promovemos el talento con una política de **promoción interna** previa ante cualquier oportunidad, con procesos regulados y supervisados en muchos casos por los representantes de los trabajadores. Queremos garantizar que todo el mundo pueda desarrollarse y que se aprovechen las nuevas oportunidades del personal interno. Uno de cada tres lugares de trabajo se ocupa con promoción interna.

Las ofertas de trabajo de la propia empresa o de empresas del Grupo y también de fuera de España. Cualquier colaborador que se identifique con los requisitos y condiciones del puesto puede presentarse al proceso de selección y mejorar así sus condiciones de trabajo.

### INTEGRACIÓN Y DESARROLLO COLABORADORES

En el centro de producción de Tarragona, el más importante de BASF en el sur de Europa, llevamos a cabo un **programa de acogida**, que se aplica a cuantos entran a trabajar con nosotros, sea en calidad de trabajadores de plantilla o sea como estudiantes en prácticas. En el manual que se entrega a cada uno, existe un apartado de *Medio Ambiente*, lo mismo que otros destinados a *Seguridad*, a los *Valores Fundamentales* y al *Código Ético*. El programa incluye una visita a la planta de tratamiento de aguas residuales, así como una presentación específica del área de Medio Ambiente.

#### 02.03.01.05 FORMACIÓN CONTINUA

Para superar con éxito los retos de la competitividad internacional, se necesitan colaboradores cada vez más preparados; por eso es necesario que se estén formando continuamente. Dado que prevemos una vida laboral más larga en el futuro, también por ello, es cada vez más importante el aprendizaje a lo largo de toda ella. Estas razones son las que nos impulsan a

fomentar un aprendizaje autoresponsable y ligado a las necesidades profesionales, tanto dentro como fuera de la jornada laboral.

### **E-learning**

Junto a las clásicas ofertas formativas, ofrecemos materias de *e-learning*. Un ejemplo de ello es nuestro portal europeo de formación por Internet (ELP) el cual se ha puesto definitivamente en marcha a principios del 2008. En el puede hallarse una gama de cursos que van desde Gestión de Proyectos, hasta Tecnología de la Información. Los colaboradores podrán escoger su curso entre seis idiomas diferentes, determinar su ritmo de estudio e interactuar con grupos de trabajo y equipos de proyecto de carácter virtual. Además, el ELP se podrá configurar y complementar en cada lugar, según necesidades.

Inicialmente, está previsto utilizar esta nueva plataforma para incluir formación interna de carácter corporativo y destinada a amplios colectivos de colaboradores.

### **Liderazgo**

BASF es consciente de que Valores y Principios son materia cultural y que, por tanto, la difusión, las instrucciones, el aseguramiento de su cumplimiento y la coherencia de los sistemas no son suficientes, sino que es preciso que las personas los interioricen y los hagan suyos. Para ello, las emociones y sentimientos juegan un papel fundamental. En este sentido, es básico el ejemplo de todas las personas con responsabilidades directivas de cualquier nivel. Por ello, en 2006 y 2007 la compañía decidió realizar unos talleres residenciales cuyo principal objetivo fue la interiorización emocional del mencionado “Compás de liderazgo” por parte de sus directivos. Tras el éxito de sus primeras ediciones, se decidió extender la experiencia hasta abarcar a todas las personas con responsabilidades de liderazgo. A través del empleo de metodologías formativas no habituales en el mundo empresarial, como la meditación o técnicas propias de las artes marciales, los participantes han tenido la oportunidad de experimentar la estrecha relación entre su mente, su cuerpo y sus emociones, de conectar con su mundo emocional y conocerlo mejor, y de aprender el lado emocional de las propuestas del Compás. En definitiva, los talleres han permitido a los participantes mejorar la gestión de sus emociones, lo que ha repercutido positivamente tanto en su desempeño como líderes de BASF como en su vida personal.

En 2008 finalizarán las ediciones del mencionado taller, pero no la interiorización de las directrices del compás. Por ello, están previstas iniciativas internas de menor duración en las que se fomente la discusión para favorecer el diálogo y el conocimiento de las directrices básicas de liderazgo en BASF, pero también su análisis y crítica constructiva para que a la vez se detecten oportunidades de mejora. Contramaestres, Jefes de Turno, Técnicos y Administrativos de las Plantas de Producción tendrán oportunidad de compartir con la Dirección y RRHH sus expectativas y propuestas.

A parte de las acciones realizadas para la mejora de nuestro liderazgo, cabe destacar también la formación realizada en otras habilidades como técnicas de negociación o de presentaciones en público, trabajar con inteligencia emocional, o el conocimiento de nuevas herramientas para la generación y gestión de nuevas ideas.

### Estrategias empresariales

Otro ejemplo lo encontramos en los más de 169 participantes que ya han participado en el programa GRIPS, un juego de simulación de estrategia empresarial en el que compiten diversos grupos de todo el mundo y que está dirigido especialmente a técnicos jóvenes.

### Eco - training

Trabajar en equipo es también una competencia esencial para el éxito. Con el objetivo de reforzar esta habilidad en 2007, se han realizado sesiones de formación en la División de Mantenimiento con una novedosa modalidad de formación OUTDOOR, que hemos denominado Eco-Training. A través de actividades de limpieza y repoblación zonas naturales y conjuntamente con una ONG "Accio Natura" los participantes han aprendido a mejorar sus relaciones y roles en el desempeño de tareas de Grupo, a la vez que han contribuido a cuidar el entorno.

#### 02.03.01.06 TRABAJO Y FAMILIA

Un importante anhelo de nuestra política de personal es seguir fomentando la **Conciliación de Trabajo y Familia**, lo cual forma parte también del programa *Generations@Work*. Por ello, ofrecemos en la medida de lo posible, modelos de jornada flexible y a tiempo parcial.

Además, y dentro de determinados márgenes, nuestros colaboradores pueden adaptar diariamente sus respectivas horas de entrada y salida a su conveniencia personal. También apoyamos las peticiones de excedencias que obedecen a causas familiares, así como las reducciones de jornada laboral por razones de maternidad.

Disponemos de otras medidas implantadas y otras en estudio que además de fomentar la atraktividad de BASF como empleador en el mercado, facilitan la conciliación trabajo y familia. Entre ellas: comedor de empresa, tickets restaurante, préstamo vivienda, préstamo personal, bolsa vacaciones, seguro de accidentes, ayudas guardería y ayuda escolar.

Para complementar la prestación de jubilación de la Seguridad Social y por lo tanto mejorar la situación personal y familiar de los colaboradores, todas las empresas del Grupo participan en la promoción de un Plan de Pensiones de Empleo conocido como Plan de Pensiones Acuerdo Marco. Pueden participar en el plan de pensiones todos los colaboradores que acrediten al menos un año de antigüedad.

Dentro del sistema de previsión se ofrece a todos los empleados con menos de un año de antigüedad o que participen en el Plan Básico un Seguro de Vida que cubre las contingencias de muerte e invalidez permanente.

#### TRABAJO Y FAMILIA

- Ofrecemos medidas de conciliación entre Trabajo y Familia
- Tales medidas favorecen también la igualdad de oportunidades
- Reforzamos nuestro atractivo como empleador y nos preparamos para el Cambio Demográfico.

## GLOBAL FAMILY

A través de esta iniciativa global, implantada en 2007 en BASF Española como empresa piloto, se llevan a cabo intercambios internacionales entre hijos de colaboradores que tengan entre 14 y 19 años. Éstos pasan dos semanas de vacaciones en casa de otros colaboradores de países distintos a los suyos. El transporte corre a cargo de la empresa, y el alojamiento a cargo de las familias.

El programa proporciona a los jóvenes experiencias en culturas ajenas y les ayuda a hacer amistades internacionales; de esta manera se pretende fomentar el interés por otras culturas.

En 2007, desde España llevamos a cabo 7 intercambios (3 EE.UU, 3 Alemania, 1 Dinamarca)

## DIRECTRICES PARA DIRECTIVOS

El Compás de Liderazgo de BASF tiene validez universal. Los cuatro polos básicos del mismo son:

- Transparencia y sentido de la realidad
- Entusiasmo e inspiración
- Rendimiento y rapidez
- Liderazgo operativo y estratégico.

## ENCUESTAS A LOS COLABORADORES

Regularmente realizamos encuestas al objeto de conocer la opinión de los colaboradores en el ámbito laboral y el de la empresa. Nuestra meta es realizar una encuesta global para todo el Grupo. Todos los colaboradores son consultados en materias tales como condiciones de puesto de trabajo, cooperación o dirección, en coherencia con nuestra línea estratégica: *Formamos el mejor equipo del sector*. Obtenemos valores globales, si bien podemos constatar las diferencias existentes entre los distintos lugares, por lo que podemos tomar las medidas apropiadas en cada caso.

Como parte de la encuesta global, en 2007, investigamos la cultura empresarial de BASF entre el personal directivo. Los resultados del estudio mostraron claramente que los encuestados mantienen una gran confianza en la dirección de la empresa y se sienten fuertemente identificados con BASF. Además perciben a BASF como líder aventajado en materia de Medio Ambiente, Seguridad y Responsabilidad Social.

## DIÁLOGO ABIERTO CON LOS REPRESENTANTES DE LOS TRABAJADORES

Trabajamos conjuntamente con los representantes de los trabajadores. En esta tarea, se tienen en cuenta tanto los estándares laborales de carácter internacional, como los usos de los distintos países. Con la transformación de la empresa matriz en una sociedad europea (SE), se ha creado un nuevo órgano europeo de representación de los trabajadores: el Comité de Empresa de BASF Europa, órgano que asegura los derechos de participación de los trabajadores mediante la información, consulta y deliberación en asuntos transnacionales. El BC Iberia cuenta en él con dos representantes.

En nuestro centro de Tarragona funcionan los órganos legales de representación, tales como el Comité de Empresa, Comité de Seguridad y Salud y delegaciones sindicales, que pueden formular a la empresa, en cualquier momento y entre otras cuestiones propias de sus respectivas competencias, cuantas estimen oportunas en materia de Seguridad, Salud Laboral y Medio Ambiente.

**Más información en**

<http://corporate.basf.com/en/sustainability/mitarbeiter/arbeitnehmervvertretungen.htm>

**PROPUESTAS DE MEJORA**

En BASF, la gestión de las propuestas de los colaboradores constituye una tarea directiva de gran relevancia. En el Grupo BASF en España, durante el año 2007, se presentaron en total 278 propuestas, lo que representa una tasa de 32 propuestas por cada 100 colaboradores. De las resueltas durante el año, fueron aplicadas y premiadas 206. El importe de los premios en metálico fue de 22.499 € (2006: 13.982). El ahorro anual tangible de las consideradas vivas ascendió a 158.711 €, al que habría que añadir el considerable valor intangible en materia, p.e., de Seguridad y Medio Ambiente.

**OTROS SERVICIOS A LOS COLABORADORES**

En el Grupo BASF en España ofrecemos una serie de servicios adicionales a disposición de todos nuestros colaboradores:

**Información y comunicación**, información sobre cualquier aspecto de la empresa y el entorno a través del sistema de comunicación interna que incluye canales como tableros, intranet, correo, revista interna, difusión diaria clipping de noticias de prensa, etc.

**Actividades deportivas y culturales**, soporte económico y patrocinio a diversos grupos de colaboradores que comparten la misma afición por el deporte. Así, p.e., pesca deportiva, fotografía, fútbol, básquet, bicicleta, montaña...

**Descuentos**, numerosas ventajas y descuentos que se han negociado con comercios, servicios y otras industrias. (Academias de idiomas, concesionarios, ópticas, gimnasios, clínicas dentales, entidades financieras, agencias de viajes...). Se encuentran publicados en nuestra Intranet para el conocimiento y uso de todos nuestros colaboradores. Los descuentos oscilan entre el 5% y el 20% dependiendo del comercio.

**Revista Euroscope**, es la revista de información corporativa que se distribuye a todos los colaboradores en edición en papel y se publica en la Intranet. Se trata de una publicación de ámbito europeo, que incluye una sección local con contenidos específicos. En ambos ámbitos se incluye habitualmente temática medioambiental.

**Intranet**, sistema de comunicación interno consistente en una Web accesible a todos los colaboradores del grupo BASF en España. Se encuentra información de todos los departamentos de la empresa con preeminencia en lo referido a la

Sostenibilidad a cuyo contenido se puede acceder fácilmente y por diversas vías. La información y contenidos son objeto de actualización permanente. También incluye una bolsa de compra - venta por intranet para todos los colaboradores que quieran hacer pequeños negocios (motos, coches, pisos, material deportivo, alquileres...).

### **VOLUNTARIADO**

En el Grupo BASF en España, la calidad humana de su plantilla se manifiesta entre otros aspectos, en su generosidad en la donación de sangre, materia en la que, en Tarragona, desde hace años estamos a la cabeza de los diversos colectivos de la región. Durante 2007, en coordinación con las campañas que lleva a cabo el *Centre de Transfusió i Banc de Teixits*, se realizaron un total de 115 donaciones.

## Prevención de Riesgos Laborales

**La Seguridad y la Salud de nuestros trabajadores es uno de nuestros más importante anhelos. Es por ello por lo que nos ocupamos permanentemente no sólo en mantener unas condiciones de trabajo seguras, sino en mejorarlas continuamente. Solamente con colaboradores cualificados y mentalizados en materia de Seguridad, unido a la seguridad de las instalaciones, estamos en condiciones de producir sin incidencias.**

Para promover la conciencia en materia de Seguridad y minimizar los peligros, apostamos por programas y medidas, que se desarrollan y aplican en función de las necesidades específicas de los distintos centros. En tales cometidos, nuestros directivos juegan un papel especial. Por eso, se espera de ellos que sean un modelo a seguir por parte de sus colaboradores.

### CULTURA DE SEGURIDAD

Todo colaborador debe asumir en su trabajo responsabilidad respecto a su propia seguridad y a la de sus compañeros. Fomentamos la conciencia de Seguridad de nuestros colaboradores mediante inspecciones regulares, charlas y seminarios. Celebramos también intercambios de experiencias entre expertos de todas las regiones, dentro de la red del Compromiso de Progreso (Responsible Care), lo cual contribuye igualmente a prevenir accidentes.

A través de una nueva iniciativa, iniciada en 2008, queremos reforzar la sensibilidad de nuestros colaboradores en materia de seguridad y de comportamientos seguros, más allá de medidas de carácter técnico. El objetivo es crear una nueva Cultura de Seguridad dentro del Grupo BASF. El contenido básico es el fortalecimiento del diálogo abierto. Queremos lograr esta ambiciosa meta con una franca cooperación y con la participación activa de todos los colaboradores.

### PROGRAMA DE PREVENCIÓN

En Tarragona, nuestro principal centro de trabajo en España, se desarrolla un intenso programa formativo en Prevención de Riesgos Laborales. Realizamos simulacros y prácticas de emergencias, así como charlas programadas sobre Seguridad, Salud y Medio Ambiente en las distintas unidades. En 2007 se utilizaron 12.028 horas en formación de Seguridad y Salud.

El programa de prevención comprende:

- **Plan de Prevención** específico para cada Unidad / Departamento en el cual se analizan los resultados obtenidos en el año anterior, las actividades preventivas realizadas, se establecen los objetivos del año en curso y se planifican las actividades a realizar. Se comprueba cuatrimestralmente su implantación en los Comités de Seguridad y Salud de cada Unidad / Departamento.
- **Evaluación de riesgos** para cada tarea y puesto de trabajo, con la participación directa de los equipos que realizan las tareas, al objeto de disminuir el riesgo. Se realizan grabaciones filmadas de las tareas, al objeto de una mayor eficacia de las mejoras introducidas y de facilitar las actividades formativas pertinentes.

- **Plan de formación** continuada para todo el personal, de carácter específico para cada unidad y puesto de trabajo. El plan incluye un programa para Jefes de Turno, ajustado al nivel básico de Prevención de Riesgos Laborales. Se realizan otras acciones formativas específicas, tales como conducción de carretillas, seguridad en espacios confinados y manejo de plataformas elevadoras.
- **Charlas medioambientales** de carácter formativo y persuasivo, se imparten internamente a los empleados de plantas y talleres, incluidos los de empresas contratistas. La impartición corre a cargo de los diferentes Delegados de Medio Ambiente de cada unidad, asistidos, en su caso, por personal técnico.
- **Formación en Primeros auxilios**, que afecta también al personal de oficinas y en que se instruye en la manera de actuar en casos de necesidad, sean por contingencias comunes o propias de la actividad laboral.
- **Jornadas de Medio Ambiente y Seguridad para técnicos**, con carácter anual, que van dirigidas al más amplio segmento técnico y directivo. Tienen por objeto mantenerle al corriente de las novedades legislativas y organizativas en la materia, lo mismo que fomentar el esmero y extrema vigilancia en el cumplimiento y mejora de los estándares alcanzados.
- **Prácticas de lucha contra incendios**, que se realizan periódicamente tanto para la brigada de primera intervención (frecuencia semanal) como para toda la plantilla, ya que consideramos que son necesarias para atacar con eficacia incidencias con fuego y así ser capaces de minimizar tanto los posibles daños personales, como los materiales y medioambientales.
- **Simulacros de emergencia** para el conjunto de empresas del centro, en el que junto a bomberos y personal especializado de BASF, participan dotaciones de bomberos de localidades vecinas y del servicio mancomunado con otras empresas.
- **Sistema informático PROMAS** de gestión de plantas químicas, con un fuerte componente de Seguridad. Este programa, entre otros, permite realizar el seguimiento de las acciones asociadas a la prevención, tales como:

- Las derivadas de visitas de Seguridad y Medio Ambiente
- La Investigación y comunicación de incidentes y accidentes
- Los cambios temporales en el proceso productivo
- Los permisos de trabajo
- La gestión de actividades formativas.

## COMUNICACIÓN y REGISTRO DE INCIDENTES

El análisis de los accidentes nos ayuda a detectar y eliminar posibles deficiencias y minimizar sus riesgos. Pero lo primero que es necesita es conocer la existencia de tales incidentes, la comunicación de los cuales se enmarca en la cultura de seguridad que estamos fomentando. Por esta razón fomentamos la comunicación de cualquier incidente. Así, en la Fábrica de Tarragona, premiamos y fomentamos la comunicación de cualquier incidente o anomalía observable en materia



medioambiental o de seguridad, a través de un sistema articulado con el de Propuestas de Mejora ([¡LINK!](#)). En el caso de aplicarse alguna medida derivada de la comunicación del colaborador, éste recibe un premio en metálico acorde con la reglamentación indicada. En otro caso, siempre se ofrece la pertinente explicación. La comunicación de incidentes puede realizarse, al igual que las Propuestas de Mejora, a través de la Intranet, donde el comunicante puede consultar también en cualquier momento el estado de la misma.

Por otra parte, a partir de 2008, se ha introducido en ámbito global un nuevo banco de datos de incidentes para todo el Grupo BASF. En é se registran de manera detallada los relativos a accidentes laborales, de transporte o de daños de cualquier tipo. Ello facilita también el más amplio conocimiento y difusión interna de tales sucesos.

#### PUNTOS ESENCIALES EN SEGURIDAD

- Conducta ejemplar de nuestros directivos
- Franca comunicación sobre riesgos de Seguridad
- Elevar la conciencia de seguridad de los colaboradores

#### CONTRATISTAS

BASF exige de sus contratistas el cumplimiento de sus mismos estándares en materia de Seguridad y Medio Ambiente. Consecuentemente, en las empresas españolas del Grupo se realizan las siguientes acciones:

**Asesoramiento y formación:** Se realizan reuniones periódicas de coordinación de actividades empresariales, entregándose la documentación e indicándose los requisitos de prevención establecidos, para que puedan planificar su actividad preventiva en BASF; además se les proporciona cuanto asesoramiento sea necesario en materia de Seguridad, Salud y Medio Ambiente. Igualmente, cada uno de los trabajadores de estas empresas recibe formación periódica, impartida por la empresa, siguiendo un programa definido por BASF en función de su actividad. Adicionalmente, dos veces al año, se organizan Jornadas de Seguridad, Salud y Medio Ambiente exclusivamente para contratistas, con la participación de la Dirección de Fábrica, en cuyo transcurso además de comentar buenas prácticas y oportunidades de mejora, se entregan diplomas a las empresas con mejores resultados en cuanto a incidencias en estos campos.

**Evaluación:** Las empresas contratistas son evaluadas en función de su nivel de cumplimiento de nuestros estándares sociales, por el que pueden recibir un premio o una penalización y condicionar además la renovación de sus contratos.

#### COMITÉ DE SEGURIDAD Y SALUD INTERCONTRATAS EN TARRAGONA

BASF ha sido pionera en España en la implantación de este Comité en el que se discuten todas las mejoras en prevención de riesgos laborales que deben implantar las empresas contratistas relativas a la Seguridad y Salud de sus trabajadores.

El espíritu de este comité es garantizar que, tanto los empleados de BASF como los empleados de las empresas contratistas, trabajen siguiendo las mismas normas y directrices de Seguridad y Salud. En él participan 6 representantes de los trabajadores de las empresas contratistas y otros 6 de la dirección de las mismas, siendo moderado por el presidente del Comité de Seguridad y Salud de BASF Española; este órgano se reúne 4 veces al año.

## Salud Laboral

Protegemos y fomentamos la salud, así como el mantenimiento en forma de nuestros colaboradores. BASF dispone de estándares comunes para todo el mundo, que sus expertos se ocupan de desarrollar. Con ello se contribuye igualmente a que nuestros productos no representen ningún riesgo para la salud de colaboradores, clientes, vecinos o consumidores.

### MEDICINA DEL TRABAJO Y PROTECCIÓN DE LA SALUD

Garantizamos que el fomento de la Prevención y de la Salud de BASF mantenga elevados estándares en todas partes. Las exigencias sobre prestaciones médicas para nuestros colaboradores están descritas en nuestro programa global de Medicina del Trabajo y Protección de la Salud, que se aplica a través de nuestra red de especialistas.

Comprobamos regularmente nuestro nivel de prestación en este campo, a través de nuestro sistema interno de auditorías de Medicina del Trabajo y Salud Laboral, conforme a las normas de auditoría externa ISO 19011 y OSHAS 18001.

### COMPROMISO CON LOS COLABORADORES, EL ENTORNO Y LOS CLIENTES

Nuestros conocimientos sobre Medicina del Trabajo y Protección de la Salud los ponemos a disposición de todos los colaboradores, vecinos y clientes. Nuestros servicios centrales en Alemania comprenden 15 centros competenciales, que cubren todo el ámbito de la Medicina del Trabajo.

En nuestros centros importantes, como en Tarragona, disponemos de asistencia médica permanente durante las 24 horas, así como línea interna que ofrece información sobre cuestiones urgentes de medicina laboral.

#### ACCIONES EN BASF ESPAÑOLA PARA 2007-2008

- Campaña Antitabaco, iniciada en 2006 y finalizada en 2008.
- Campaña de Control de Hipertensión Arterial 2007, siguiendo criterios corporativos.
- Seguimiento del Riesgo de Pandemia de Gripe Aviar.
- Formación del Personal de Salud Laboral en Urgencias Traumatológicas y Soporte Vital Avanzado.

### PROMOCIÓN DE LA SALUD

En España, realizamos campañas internas de promoción de la salud en general “no estrictamente laboral”. Algunos ejemplos son la campaña de sangre que contó con 115 colaboradores en 2007. La tasa de prevalencia de determinadas patologías en la población en general, nos hace poner especial énfasis en la realización de campañas periódicas sobre prevención de la obesidad y de la hipertensión, así como de evaluación y control del riesgo cardiovascular de todos nuestros colaboradores.

Cálculos como el Índice de Masa Corporal (IMC) o la medición del % de grasa corporal nos aportan gran información acerca de dichas patologías y facilitan los consejos médicos pertinentes.

#### **VIGILANCIA DE LA SALUD**

En la Fábrica de Tarragona, mantenemos la vigilancia de la salud mediante protocolos anuales de revisión específica para cada colectivo y actividad, así como asistencia sanitaria 24 horas en el propio centro de trabajo. Durante 2007 se han realizado 787 Reconocimientos Médicos, aplicando protocolos específicos como son el de Ruido, Agentes Químicos, Pantallas de Visualización de Datos, Turnicidad, Agentes Biológicos, Manipulación Manual de Cargas, etc. siguiendo siempre como referencia válida la Evaluación de Riesgos de cada Unidad.

#### **SEGURO MÉDICO PRIVADO**

En BASF Española disponemos de un seguro médico privado cofinanciado por la empresa (85% prima de la empresa) con importantes ventajas que contempla tanto al colaborador como a sus familiares directos.

Más información en Colaboradores.

## Compromiso social

**Nuestro éxito económico depende en gran medida de la aceptación social y de la confianza que nuestra forma de actuar pueda merecer en los diferentes entornos en que nos movemos. Ello implica el que nuestra política empresarial de futuro asuma plenamente el actuar con responsabilidad social, sobre todo en el ámbito regional y local de nuestros emplazamientos. En este contexto, Formación y Juventud constituyen los ejes centrales de nuestro compromiso.**

En nuestros Valores y Principios nos comprometemos a contribuir positivamente al desarrollo social de nuestro entorno, más allá de lo que se desprende de nuestra actividad comercial. En todas partes, y mediante múltiples proyectos, nos comprometemos con el entorno de nuestros centros.

### LINEAS BASICAS PARA DONACIONES Y PATROCINIOS DEL GRUPO BASF

- Fomentamos preponderantemente los entornos regionales y locales de nuestros emplazamientos
- Aportamos valor en beneficio de la Sociedad
- Fomentamos proyectos de carácter sostenible, dedicando especial atención a niños y jóvenes

## EL FUTURO ESTÁ EN LA EDUCACIÓN

El fomento de la Formación constituye tema central del compromiso de BASF, ya que la contemplamos como condición necesaria para el futuro de la infancia y de la sociedad, pero también la consideramos imprescindible, para la propia empresa. Es la fuerza motriz para el crecimiento y la innovación. Es por ello, por lo que nos implicamos activamente en los entornos de nuestros emplazamientos, apoyando en todas partes actividades que faciliten y fomenten el acceso a la Ciencia.

## PRÁCTICAS EN LA EMPRESA

Favorecemos el aprendizaje y la inserción laboral de los jóvenes estudiantes. Así en 2007, en el Grupo BASF en España, acogimos en prácticas a 125 estudiantes de España y del extranjero, si bien en su mayoría, el 86 %, de los entornos más próximos. Todas las prácticas son retribuidas con una beca y el horario se adapta a las necesidades del periodo escolar. Un tutor de la empresa se encarga de su seguimiento en cada caso.

## ACUERDOS CON LA UNIVERSIDAD ROVIRA I VIRGILI (URV) DE TARRAGONA

Con esta universidad, cuyas facultades y centros se diseminan en diversas localidades de nuestro entorno en Tarragona, mantenemos una fructífera colaboración en diversos aspectos, siendo muestra de ello, entre otros:

- **Becas para estudiantes de Química**, acuerdo mediante el que concedemos becas a estudiantes de esta facultad para estancia pre-laboral en nuestra empresa.
- **Prácticas para estudiantes del Master de Química a la Industria**, acuerdo mediante el que facilitamos prácticas a los estudiantes de este programa formativo
- **Forum de Ocupación**, evento anual de la URV, en que participamos activamente al objeto de facilitar la contratación laboral o en prácticas de estudiantes en España o en el extranjero.
- **Patrocinio del MBA** (*Master in Business Administration*), que mantenemos, junto a otras instituciones, desde su primera edición, siendo ya la del 2007-2008 la 13ª.

#### **APQUA (*Aprentatge dels Productes Químics, els seus Usos i Aplicacions*)**

Con la Fundación URV, mantenemos también el convenio APQUA para la promoción del programa de visitas educativas, cuyo objetivo es desarrollar una mayor conciencia, conocimiento y comprensión sobre los procesos y productos químicos y su interacción con las personas y el medio. El convenio contempla, para el curso 2007-2008, unas 40 visitas de grupos de escolares de centros docentes del entorno (350 estudiantes en 2006-2007). Además, en 2007, el proyecto se ha ampliado al colectivo adulto, recibiendo en Junio la visita del Colectivo de Mujeres de la población vecina de La Canonja, siendo esta una experiencia piloto valorada muy positivamente tanto por la empresa como por los participantes.

#### **ACUERDOS CON ESCUELAS DE NEGOCIO**

Somos empresa patrono del IESE (Universidad de Navarra), institución con la que, desde 1996, colaboramos en la formación de directivos, mediante becas a los alumnos y al propio profesorado que realiza el doctorado o estudios de investigación en universidades extranjeras de reconocido prestigio.

También desde el mismo año 1996, somos empresa asociada a EADA (Escuela de Alta Dirección y Administración), considerada entre las de mayor prestigio de Barcelona.

#### **ACUERDOS CON CENTROS DE FORMACIÓN PROFESIONAL**

El Grupo BASF en España mantiene, desde 1981, un acuerdo con la Asociación Hispano-Alemana de Enseñanzas Técnicas (ASET) de Barcelona para la formación de alumnos, según el sistema alemán dual. Los seleccionados realizan prácticas en nuestra empresa durante dos años de sus estudios.

Desde 1995, colaboramos con el IFP Comte de Rius de Tarragona a través del programa de intercambio Sócrates. En 2007, 15 estudiantes del Curso de Operador de Planta Química de Ludwigshafen (RFA) realizaron prácticas de 15 días en

Tarragona, donde visitaron algunas de las instalaciones de BASF y asistieron a clases teóricas y prácticas en el IES-SEP Comte de Rius.

### **PROMOVEMOS EL ESPÍRITU DE SUPERACIÓN**

Distintas empresas de BASF en España promueven premios universitarios, al objeto de incentivar la creatividad y la innovación de los nuevos talentos. Con ellos, se favorece además la cohesión social, al estrechar lazos entre el mundo empresarial y el académico.

#### **PREMIO AL MEJOR PROYECTO DE INGENIERÍA QUÍMICA**

Desde el año 2000, BASF Española adjudica anualmente un premio al mejor proyecto de final de carrera de Ingeniería Química desarrollado en la Universidad Politécnica de Barcelona. El premio está dotado con un total de 2.000 € (1.600 € para el estudiante y 400 € para la universidad). En 2007, recayó en el proyecto "*Extracció de greix de pell de xai amb gas dens. Demostració de la viabilitat a nivell de planta pilot*", presentado por Marta Masferrer Vilarrasa (tutor: M.A.Larrayoz).

### **PATROCINIO DE ACTIVIDADES DE INVESTIGACIÓN**

En 2007, BASF Española firmó un convenio de colaboración con *Tecnoparc* para fomentar la Investigación y Desarrollo (I+D) en la zona del entorno de Tarragona. BASF se compromete a la transferencia de su tecnología y conocimientos en los ámbitos de la nutrición animal y la salud, así como a la organización conjunta de jornadas, congresos y conferencias que promocionen, divulguen o fomenten la actividad científica y económica en las comarcas de Tarragona.

### **ACUERDOS CON LA UNIVERSIDAD DE GRANADA**

Cada año, BASF colabora en los cursos de verano en el Centro Mediterráneo de la Universidad de Granada sobre Salud Laboral, conjuntamente con Activa Mutua 2008.

BASF Española, en colaboración con el departamento de Salud de la Junta de Andalucía, presentó el proyecto de Salud Laboral corporativo en la especialidad de Medicina del Trabajo de la universidad. Por otra parte, durante un año de su periodo formativo, un estudiante realiza la parte práctica en la Unidad de Salud Laboral de Tarragona.

#### **PREMIOS UNIVERSITARIOS BASF CONSTRUCTION CHEMICALS ESPAÑA**

BASF Construction Chemicals España, S.L., con el propósito de estrechar lazos entre el mundo empresarial y el académico, colabora desde 1998 de forma muy activa con los estudiantes universitarios del ámbito de la obra civil. Por este motivo, desde hace diez años se convocan de forma anual los Premios BASF Construction Chemicals para los últimos cursos de Ingeniería

de Caminos, Canales y Puertos de las escuelas de Madrid, Barcelona; desde hace 9 años, en las Escuelas de Granada y Santander, y desde hace 5, en la Escuela de Valencia.

En estos premios, se destacan los mejores trabajos y proyectos de Obra Civil, a la vez que se reconoce el talento e iniciativa de los alumnos, a la hora de aplicar los conocimientos aprendidos a lo largo del curso en sus respectivas escuelas.

El jurado de cada una de las escuelas está formado por catedráticos, profesores, profesionales del sector y un representante técnico de BASF Construction Chemicals España, S.L. Una vez recibidos los trabajos, este jurado se reúne, y basándose en la calidad técnica de los proyectos, elige a los ganadores.

En un acto formal de Entrega de Premios se reúnen en cada Escuela las personalidades del sector junto con profesores y alumnos para hacer entrega de los diplomas acreditativos y las dotaciones económicas de 1500 euros para el Primer premio, 1000 para el 2º y 500 para el 3º; además se entrega una mención especial al mejor tratamiento medioambiental, dotada con 750 euros.

#### COLABORACIÓN PERMANENTE CON EL INSTITUT CATALÀ D'INVESTIGACIÓ QUÍMICA (ICIQ)

La vocación innovadora de BASF la ha conducido a su firme apuesta por el *Institut Català d'Investigació Química* (ICIQ), con sede en el campus universitario de Sescelades (Tarragona), ya desde su creación, en el año 2003. BASF, aparte de su contribución económica, colabora en la organización de eventos y actos académicos encaminados a potenciar la investigación en el ámbito de la ciencia química. La colaboración más destacada de BASF con el ICIQ fue una Jornada, a finales de 2006, dirigida a la comunidad científica del *Institut*, que congregó a más de 100 científicos e investigadores químicos en el que fue el primer encuentro científico de estas características celebrado en las comarcas de Tarragona. En ella, se dieron a conocer los últimos adelantos industriales en los procesos químicos de catálisis y nanotecnología, a través de conferencias y charlas a cargo de científicos e investigadores de BASF desplazados especialmente de nuestros centros de investigación en Ludwigshafen (Alemania).

#### AULA DE LA QUÍMICA

A través de la Asociación Empresarial Química de Tarragona (AEQT), BASF colabora con el Departamento de Educación de la Generalitat de Catalunya, en el *Aula de la Química*, inaugurada recientemente en el *Camp d'Aprenentatge* de Tarragona. Se trata de un proyecto didáctico, diseñado como una actividad didáctica para hacer una inmersión en el mundo de la industria petroquímica, a través de una metodología activa y experimental. A parte del trabajo desarrollado en esta aula interactiva, el programa se complementa con visitas a la industria. Con la creación de esta aula se contribuye al proceso de formación de los jóvenes, con un mejor conocimiento de la industria de su entorno. Anualmente pasan por el *Camp d'Aprenentatge* cerca de 30.000 escolares de toda Cataluña, previéndose que unos 3.000 visiten el Aula de la Química.



## BASF EN “ELS JULIOLS” DE LA UNIVERSIDAD DE BARCELONA

En las sociedades desarrolladas, cada persona puede llegar a utilizar diariamente más de 50 productos para la limpieza, la higiene personal, la alimentación, el transporte, el ocio, la comunicación o la sanidad.

En un curso de *Els Juliols*, coordinado por el catedrático Claudi Mans y Teixidó, celebrado durante la semana del 9 al 13 de julio de 200x en el Edificio Histórico de la UB (Gran Vía de Barcelona), BASF facilitó información sobre la aportación de la química en la vida cotidiana, el papel de BASF en la fabricación de los productos, así como las innovaciones conseguidas en los últimos años y sus aplicaciones.

En el curso se hizo una descripción sistemática y rigurosa de muchos productos y de algunos materiales de uso cotidiano al objeto de presentar sus características de composición y de fabricación, así como aspectos medioambientales relativos a su fabricación, uso o consumo. El alumnado, que no necesariamente debía tener conocimientos de química, obtuvo una visión introductoria a la ingeniería y a la tecnología del producto químico, con un énfasis especial en los aspectos más cotidianos.

Los cursos *Els Juliols* cubren una amplia oferta educativa de la Universidad de Barcelona, desarrollada en diversas facultades y localidades de Cataluña y abierta a un público heterogéneo.

## DIÁLOGO CON LA VECINDAD

En todas partes, pero sobre todo donde están los centros de producción, establecemos consejos cívicos Consultores o foros vecinales. Tienen como objetivo mantener un diálogo regular e intensivo con la vecindad. En la actualidad funcionan 66 de estos foros de BASF en todo el mundo.

## CONSEJO CÍVICO CONSULTOR

El Consejo Cívico Consultor de BASF en Tarragona, pionero en el sector químico español, puesto en marcha en 1995, mantiene hoy en día una intensa actividad. Aparte de continuar las reuniones regulares, se ha puesto en marcha la página Web de este organismo. El objetivo no es otro que permitir el acceso general a toda la información generada en las sesiones celebradas trimestralmente y ampliar el diálogo abierto entre BASF y la sociedad de Tarragona.

En 2007 se celebró, en nuestras instalaciones de Tarragona, el segundo encuentro de Paneles Públicos de la Industria Química en el que participaron, junto al de BASF, los de nuestras vecinas Bayer y Dow, tratándose temas de interés común como la iniciativa de la *Generalitat de Catalunya* destinada a un mejor conocimiento de la ciudadanía del Plan de Seguridad Química de Tarragona (PLASEQTA)

**Más información en**

[www.consellcivicbasf.com](http://www.consellcivicbasf.com)

Otra manera de interactuar con el entorno vecinal es mostrarle abiertamente las instalaciones y el funcionamiento de la empresa; por eso, propiciamos las jornadas de puertas abiertas y las visitas de innumerables colectivos a nuestros centros de producción.

#### PUERTAS ABIERTAS EN TARRAGONA

En la Fábrica de Tarragona, se celebran cada año jornadas de puertas abiertas, con muy especial atención a los vecinos más próximos y familias de los empleados. En la última edición (2007) se contó con una presencia de 800 personas. En el programa se incluye visita a la planta de depuración de aguas, así como información sobre las actuaciones medioambientales de la empresa, así como espacio de juegos para niños y restauración.

Nuestra colaboración con el deporte, la cultura, el empleo y el turismo, entre otros, es una muestra de nuestra interacción con el entorno de nuestros emplazamientos en España, que en Tarragona enunciamos con el eslogan “Buena Química con Tarragona”.

#### COLABORACIÓN CON LA CANONJA

La Canonja es el núcleo de población adyacente a nuestra Fábrica de Tarragona. En 2007, su Ayuntamiento fue el escenario del acto de renovación del convenio de colaboración existente entre el consistorio de la población y BASF, para apoyar las iniciativas deportivas y culturales de la localidad. Con él, BASF mantiene su compromiso de ayudar a los vecinos de la Canonja en el desarrollo de proyectos e iniciativas dirigidas a mejorar su calidad de vida en distinto ámbitos. Aparte de ayudas directas al Ayuntamiento, existen otras a entidades como el Club de Fútbol de la Canonja, el Club Fútbol España, *l'Orfeó Canongí*, *la Societat la Nova Amistat*, el IES Collblanc, la *Llar de Nens Verge de l'Esperança*, el Club de Balonmano La Canonja, y el CEIP La Canonja. Las subvenciones al Ayuntamiento de La Canonja se destinarán al patronato de cultura, a la biblioteca y a la edición de la revista municipal.

Muestra de nuestra integración amigable en el entorno es la participación, mediante patrocinios y otros apoyos, en eventos de carácter cultural o popular.

#### BASF EN LAS FIESTAS DE SANTA TECLA

Santa Tecla es la patrona de Tarragona, en cuyo honor, la ciudad celebra sus fiestas patronales. BASF colabora con las peonadas populares y otros actos sociales y festivos. Además, BASF es patrocinador principal del concurso bianual de

Castells que se celebra en la plaza de Toros de Tarragona y que aglutina en un mismo espacio a las principales collas de Cataluña en el certamen casteller más importante del circuito.

## ASOCIACIONES

Pertenecemos a innumerables asociaciones a las que aportamos nuestra contribución a la cohesión social y al fomento de nuestros valores. En muchas de ellas, desde órganos directivos o desde comisiones específicas.

### ASOCIACIONES ESPAÑOLAS CON FILIACIÓN DE BASF \*

- **ADIPREM** (Associació Catalana d'Aditius i Premescles)
- **AENOR** (Asociación Española de Normalización)
- **AEPLA** (Asociación Empresarial para la protección de las Plantas)
- **AEPSAT** (Asociación Española de Productores de Sustancias para aplicaciones Tensioactivas)
- **AEQT:** (Asociación Empresarial Química de Tarragona) **Presidencia de la Comisión de Comunicación y miembros de otras varias**
- **AETEPA** (Asociación Española de Pinturas y Afines)
- **ANAPORC** (Asociación Nacional de Porcinocultura Científica de España)
- **ANDIMA:** (Asociación Nacional de Materiales Aislantes) **Miembros de la Junta Directiva**
- **APD** (Asociación para el Progreso de la Dirección)
- **ASEFAPI** (Asociación Española de Pinturas y Tintas)
- **ASET** (Asociación Hispano-Alemana de Enseñanzas Técnicas)
- **ASFAC** (Associació Catalana de Fabricants de Pinsos)
- **CAMBRA DE COMERÇ DE TARRAGONA**
- **CED** (Comité Español de la Detergencia, Tensioactivos y Afines)
- **CEN** (Centro Español de Normalización)
- **CEP** (Centro Español de Plásticos)
- **CES** (Club de Excelencia en Sostenibilidad) **Miembros de la Junta Directiva**
- **CESOL** (Asociación Española de Soldadura y Tecnologías de Unión)
- **CICLOPLAST:** (Asociación para la promoción del reciclaje de plásticos) **Miembros del Comité Ejecutivo**
- **CLUB EMAS:** (Club Eco-Management and Audit Scheme) **Miembros de la Junta Directiva**
- **COVB** (Col·legi Oficial de Veterinaris de Barcelona)
- **ECPI** (Consejo Europeo de Fabricantes de Plásticos y Productos Intermedios)
- **FEDEQUIM:** (Federación de la Industria Química en Cataluña) **Presidencia y vicepresidencia de la Comisión Socio-Laboral y de la Comisión de Seguridad de Producto y Transporte; Vicepresidencia de la Comisión Mixta**
- **FEIQUE:** (Federación de la Industria Química en España) **Miembros de la Junta Directiva y del Comité Permanente**

- **IPE** (Instituto Papelero de España)
- **ITEC** (Instituto de Tecnología de la Construcción en Cataluña)
- **MUTUA ACTIVA: Miembros de la Junta Directiva**
- **PLASTICS EUROPE IBERIA:** (Asociación de Productores de Materiales Plásticos) **Vicepresidencia**
- **SEQC** (Sociedad Española de Químicos Cosméticos)
- **STLE** (Society of Tribologists and Lubrication Engineers)

\* Relación y cargos actualizados a Septiembre 2008

## Seguridad y medio ambiente

### Energía y Cambio Climático

**El cambio climático constituye un reto social de primera magnitud. Los gobiernos y la sociedad vienen obligados a frenar el incremento de emisión de gases de efecto invernadero y a utilizar los recursos naturales de manera más eficiente. BASF ofrece múltiples soluciones que contribuyen a la protección de nuestro clima.**

BASF apoya los objetivos del Protocolo de Kyoto y considera el Cambio Climático como una tarea global. BASF se enfrenta con este reto y en 2008 ha revisado y ampliado globalmente sus objetivos de Medio Ambiente. Igualmente, en este año, se ha nombrado un responsable en materia de Cambio Climático, que, como miembro del Consejo de Sostenibilidad, coordinará las distintas actividades de BASF al respecto.

Junto a los esfuerzos internos, nuestros productos y tecnología prestan una importante contribución a la eficiencia energética y al cambio climático.

Más información en **Lucha contra el Cambio Climático**

Dada la cada día mayor contaminación, los temas Eficiencia Energética y Cambio Climático ganan también cada vez una mayor importancia. Mediante productos innovadores, hemos mostrado como los campos de la **Construcción** y de la **Movilidad** se pueden configurar energéticamente eficientes y más amigables para el Medio Ambiente. Igualmente, ya hemos señalado como nuestro inhibidor de nitrificación es un ejemplo en la **Agricultura**.

#### TAREAS DE RESPONSABLE EN MATERIA DE CAMBIO CLIMATICO

El Responsable en materia de Cambio Climático es miembro del Consejo de Sostenibilidad de BASF y coordina todas las actividades pertinentes a la misma en ámbito mundial. Entre ellas, se encuentran temas como emisiones de gases de efecto invernadero, Producción y Residuos, pero también los planteamientos a largo plazo de BASF sobre el Cambio Climático. En este sentido, es responsable de la interrelación entre las áreas de producto y la investigación.

#### NUESTRA CONTRIBUCIÓN AL CAMBIO CLIMÁTICO

- Productos innovadores para la eficiencia de la energía y los recursos.
- Aditivos reductores de consumo de carburantes
- Inhibidor de nitrificación en el uso de fertilizantes
- Catalizadores para óxido nitroso
- Investigación de energías alternativas

- Integración de los Centros de Producción
- Nuevas tecnologías para la reducción de emisiones

### **PROTECCIÓN DEL CLIMA POR TRANSFERENCIA DE TECNOLOGÍA**

BASF ha sido una de las primeras empresas en haber entrado, ya en 2002, en el Fondo Climático del Banco Mundial. El *Community Development Carbon Found* (CDCF) invierte en proyectos en países en desarrollo, que disminuyen las emisiones de gases de efecto invernadero al tiempo que contribuyen a su desarrollo. Los proyectos del CDCF están reconocidos como *Clean Development Mechanism* (CDM) del Protocolo de Kyoto. La modernización de instalaciones para la fabricación de ácido adípico y ácido nítrico ofrece un gran potencial de reducir, a escala mundial, gases de efecto invernadero. A través de un catalizador de BASF, desde 1998 se vienen reduciendo emisiones de óxido nítrico, tanto en grandes centros propios, como de clientes. Ello habrá supuesto, a partir de 2008, un ahorro de casi 40 millones de Tm de equivalente de CO<sub>2</sub>.

Junto a nuestras tareas en materia de eficiencia energética y cambio climático, nos ocupamos de las repercusiones de éste en los distintos centros de producción. Además hemos creado un grupo de expertos, que incluyen en su trabajo a todas las regiones.

### **LA CONTRIBUCIÓN DEL VERBUND**

El denominado *Verbund*, que es un sistema de integración industrial de BASF, presta una elevada contribución a la eficiencia energética. Petróleo y Gas Natural se utilizan como primeras materias pero también como generadores de electricidad y vapor. El calor derivado de los procesos de producción no se descarga en la atmósfera, sino que se captura como corriente energética a utilizar por las distintas plantas. De esta manera, producción y energía se entrelazan de manera inteligente. Este principio se aplica en todos los centros de producción importantes, también en Tarragona.

Nuestro *Verbund* energético sigue desarrollándose: combustibles substitutivos, hasta ahora sólo utilizables en plantas de energías, se utilizan ahora en ciertas plantas de producción. De esta manera estamos en condiciones de minimizar el consumo de gas natural y mejoramos la capacidad de utilización de las plantas de Cogeneración.

El *Verbund* es una de las mayores fortalezas de BASF. En nuestros grandes centros de producción, interconectamos las diferentes plantas mediante una sofisticada cadena de valor. Los productos residuales de una planta se utilizan como materias primas de otra. Con ello, ahorramos energía y materias primas, reducimos costes de logística y optimizamos el aprovechamiento de las infraestructuras.

### **APROVISIONAMIENTO ENERGÉTICO DE LOS CENTROS DE PRODUCCIÓN**

La energía representa uno de los mayores elementos de coste de la producción. Es por ello, por lo que en BASF se trabaja continuamente en producir y consumir con la mayor eficiencia energética. Desde hace años, para el aprovisionamiento energético de nuestros centros de producción, apostamos por las Plantas de Cogeneración. Ello revierte en nuestras plantas

de energía con una eficiencia cercana al 90%, que representa la mejor tecnología del momento en conversión energética utilizable en plantas industriales. BASF dispone de dieciséis plantas de estas características en todo el mundo, además de otras siete gestionadas por empresas terceras en sus mismos centros de producción.

#### COGENERACIÓN EN TARRAGONA

En BASF Española, en el centro de Tarragona, se dispone de una central de cogeneración de Tarragona Power, la cual suministra, entre otras energías, el vapor y la electricidad al conjunto de plantas productivas. El combustible principal es el gas natural, pero también se emplean corrientes residuales de los procesos productivos de BASF, tanto líquidas como gaseosas, que son recuperadas energéticamente en la Planta de Cogeneración, incrementando la eficiencia energética del centro.

#### APROVISIONAMIENTO FUTURO DE ENERGÍAS Y MATERIAS PRIMAS

De cara al futuro, tanto en el uso de energías como en el de materias primas, seguimos apostando por una combinación de las mismas que comprenda todas las fuentes convencionales. A medio plazo, la industria química seguirá dependiendo de las energías de origen fósil. En la actualidad, se están realizando pruebas para la captación del CO<sub>2</sub> generado en la combustión. En 2007, BASF, acordó con *RWE Power* y el grupo *Linde*, trabajar conjuntamente en nuevos procesos destinados a la captación de CO<sub>2</sub> producido en la combustión de centrales térmicas. El objetivo es que en 2020 se pueda comercializar este CO<sub>2</sub>.

#### MATERIAS PRIMAS RENOVABLES

Desde hace tiempo, BASF utiliza con éxito y en numerosos procesos, materias primas renovables, a la par que investiga nuevas posibilidades de uso. En nuestra área de *Bioteología Blanca* (industrial) se trabaja, por ejemplo, en el desarrollo de biopolímeros y sustancias de modificación de superficies. También la transformación de celulosa con nuestros fluidos ionizados muestra un elevado potencial. Junto a ello, comercializamos productos basados en materias primas renovables. En 2007, por ejemplo, se presentó el plástico *Ultramid® Balance*, que, entre otros, se utiliza en la industria del automóvil. Esta poliamida se compone de casi un 60% de ácido sebáceo, derivado del aceite de ricino. La empresa filial de BASF, Elastogran, desarrolla *Luprand® Balance 50*, igualmente derivado, en gran parte, del aceite de ricino. Estos polioles se pueden utilizar en la fabricación de espumas para colchones.

Con la ayuda de nuestros productos, posibilitamos el uso de materias primas renovables por parte de nuestros clientes. Así, por ejemplo, somos un importante suministrador de la cadena de valor de la producción de biodiesel. Favorecemos el uso de materias primas renovables en la medida en que con nuestros productos y tecnología elevamos la productividad agraria. Además suministramos procesos químicos, lo mismo que catalizadores para la fabricación de biocombustibles y también ofrecemos aditivos para los carburantes.

#### Más información en

<http://corporate.basf.com/en/sustainability/dialog/politik/nawaro>

## Objetivos medioambientales

**Para conseguir un éxito empresarial duradero, se debe actuar de manera sostenible. BASF vincula el éxito económico a su responsabilidad global en materia medioambiental y cambio climático. Por ello, y al objeto de reducir emisiones, optimizamos continuamente nuestros procesos. En 2008, nos hemos marcado nuevas y exigentes metas que pretendemos alcanzar hasta 2020.**

BASF apoya el cumplimiento de los objetivos del Protocolo de Kyoto de 1997. Asumimos nuestra responsabilidad y queremos intensificar nuestros esfuerzos en el área medioambiental y en la protección del clima. Ya en 2007, a nivel de Grupo BASF, se han alcanzado los objetivos medioambientales fijados para 2012. Por ello, a principios de 2008, se han revisado y fijado otros más exigentes para 2020 que, manteniendo una paleta de productos comparable, esperamos alcanzar mediante el uso de procesos y tecnologías eficientes en nuestros procesos productivos. De esta forma podremos incrementar rendimientos al mismo tiempo que reducimos consumo de recursos, emisiones y residuos.

### EFICIENCIA ENERGÉTICA

El incremento de la eficiencia energética de nuestros procesos de producción es uno de los objetivos esenciales de BASF. Mediante la implementación de nuestro singular concepto *Verbund* y la optimización de los distintos procesos BASF, a nivel global, ha venido progresando continuamente en este campo.

En 2008, se ha fijado por primera vez un objetivo cuantitativo de mejora de eficiencia energética, que intentaremos conseguir implementando numerosas medidas en nuestros centros productivos. Así, introduciremos nuevas tecnologías en plantas de nueva construcción, al tiempo que iremos implementando programas de ahorro energético en las ya existentes.

Creemos que la eficiencia energética es la clave para combinar la protección del clima y la conservación de los recursos por un lado, con el éxito empresarial por otro.

### EMISIONES ATMOSFÉRICAS

El Grupo BASF se marcó como objetivo para 2012 reducir los contaminantes atmosféricos en un 40%. Ello se ha conseguido en 2007, por lo que se ha fijado esta nueva meta a más largo plazo. Entre otros, son contaminantes atmosféricos ciertos gases inorgánicos como monóxido de carbono, dióxido de azufre, óxido de nitrógeno y amoníaco así como otros compuestos inorgánicos como polvo, metales pesados y compuestos orgánicos volátiles.

### AGUA

Para BASF es de capital importancia hacer un uso responsable del agua. Nos esforzamos en minimizar su consumo y maximizar el uso de agua reciclada. La mayor parte se usa para refrigerar, sólo una pequeña fracción entra en contacto directo con los productos. Las aguas residuales de producción y sanitarias se tratan de forma apropiada, por ejemplo en plantas de tratamiento biológico, combinándolo con otros procesos como neutralización, precipitación o floculación.



## Gestión de Seguridad y Medio Ambiente

De acuerdo con el Compromiso de Progreso (*Responsible Care*), la iniciativa mundial de la Industria Química, queremos mejorar sistemáticamente en el campo de Seguridad, Salud y Medio Ambiente. Para ello, nos apoyamos especialmente en nuestros objetivos globales de Medio Ambiente y en el sistema de gestión *BASF - Responsible Care*.

A través de una red mundial de *Responsible Care*, nuestros expertos dirigen las actividades en el campo de Seguridad, Salud y Medio Ambiente, elaborando en equipo nuestros estándares mundiales. Para la planificación y construcción de nuevas instalaciones, lo mismo que para el transporte y almacenamiento de productos químicos o para la Seguridad de Producto, hemos establecido las pertinentes directrices de Seguridad. Nuestros expertos se ocupan también de considerar las diversas necesidades de carácter regional o local.

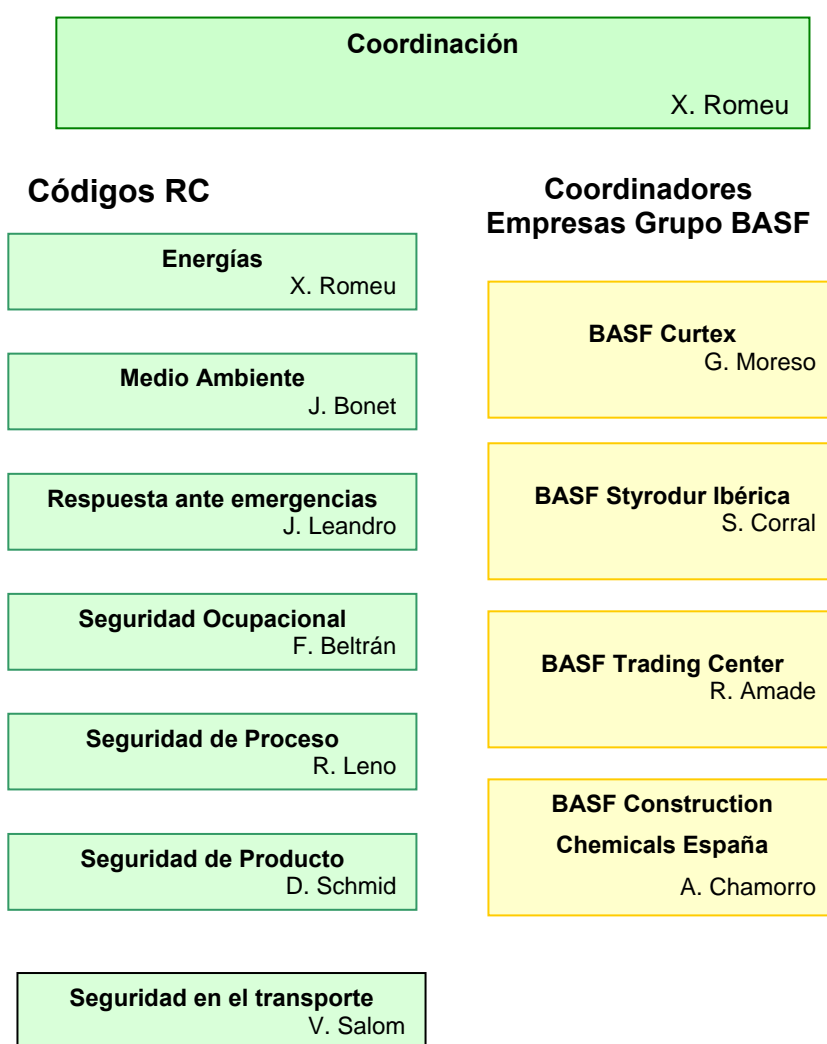
Continuando el camino de mejorar nuestras prestaciones en estas materias y de unificar en todo el mundo los distintos procedimientos de actuación, empezamos en el verano de 2007 con la implementación de nuestro sistema de gestión *Responsible Care*. Con ello, se ha conseguido un instrumento que agrupa los distintos sistemas de gestión que operaban a nivel regional. El sistema define responsabilidades y exigencias mínimas. Contempla todos los aspectos relativos a la Seguridad o a la prevención de la Salud y el Medio Ambiente; desde un teléfono de emergencia las 24 horas, hasta el registro de datos, pasando por la gestión de vertidos, todo ello como ejemplo. El sistema garantiza que tanto la gestión de la actividad preventiva como la del Medio Ambiente estén integradas en los distintos procesos de la empresa.

### Más información en

<http://corporate.basf.com/en/sustainability/management/kompetenz.htm>

## SISTEMA DE GESTIÓN

### ORGANIZACIÓN RESPONSIBLE CARE EN BC IBERIA



Sin perjuicio del sistema global descrito de gestión y de objetivos en estos campos, todas las empresas del Grupo BASF en España con centros de producción significativos, disponen desde hace años de sistemas integrados de gestión de Calidad, Seguridad, Salud y Medio Ambiente, acreditados con los correspondientes certificados de ISO 9000, ISO 14000 y EMAS. Tales sistemas contemplan la elaboración y divulgación de planes de emergencia perfectamente definidos para las distintas

instalaciones y empresas ubicadas en los centros. Exigen además una actuación responsable basada en el principio de prevención y minimización de riesgos en origen, antes que en la corrección de errores o efectos no deseados.

#### CERTIFICADOS DE LAS EMPRESAS DEL GRUPO BASF EN ESPAÑA

	ISO 9001	ISO 14001	EMAS	ISO/TS16949
BASF Española	X	X	X	-
BASF Construction Chemicals España	X	X	-	-
Elastogran	X	X	X	X
BASF Curtex	X	-	-	-
BASF Coatings	X	X	-	X
BIS	X	-	-	-
BSP*	X	X	X	-
BTC	X	-	-	-

\* Las certificaciones de BSP afectan a su planta de PDH operada por BASF Española.

#### COMUNICACIÓN DE INCIDENCIAS MEDIOAMBIENTALES

La credibilidad frente a los propios colaboradores exige una completa y transparente información de la propia empresa de cuantas incidencias significativas se detecten en el desarrollo de sus actividades productivas. Además, es así como mejor se les puede motivar a denunciar y comunicar cualquier anomalía medioambiental, lo que periódicamente se da a conocer por Intranet. Sin embargo, conviene destacar que, en 2007 y en 2008 hasta la publicación de este informe, no se ha detectado ninguna incidencia ambiental de especial relevancia, como por ejemplo derrames accidentales de impacto en el medio.

#### DELEGADOS DE SEGURIDAD Y MEDIO AMBIENTE

Esta figura existe en las distintas plantas de producción y unidades de servicio. Es normalmente el encargado de impartir las charlas y la persona de confianza a quién puede dirigirse cualquier colaborador de su respectiva área, en calidad de consultor, interlocutor, etc., en materia de Seguridad y Medio Ambiente. Constituye una alternativa a la vía jerárquica o a los canales formales instituidos.

#### ACUERDOS Y COMUNICACIÓN DE OBJETIVOS

El acuerdo anual de objetivos con los distintos directivos y colaboradores es un muy potente instrumento de fomento del Medio Ambiente y de la Seguridad, junto al de otros valores asociados. El acuerdo de objetivos es un componente de la política retributiva de la empresa y su nivel de consecución determina el "bonus" o componente variable para cada uno. En el acuerdo y evaluación de los mismos es preceptivo tener en cuenta los "valores", entre los que se encuentran la Seguridad y el

Medio Ambiente, allí donde resulte relevante. Esta acción se realiza en cascada a través de línea jerárquica, lo que garantiza su ejecución a lo largo y ancho de toda la organización.

Por otra parte, en aquellas áreas donde la materia ambiental, lo mismo que la seguridad, es especialmente sensible, se establecen anualmente objetivos operativos relacionados con los estratégicos. Tanto las metas fijadas, como el grado de consecución que posteriormente se alcanza, se comunican a todos los colaboradores de la respectiva área. Esta comunicación se realiza directamente por parte de los responsables, lo cual es vinculante y auditable, según nuestro sistema de gestión.

#### **INFORMES GENERALES SOBRE MEDIO AMBIENTE – INFORME DE REVISIÓN DEL SISTEMA**

Periódicamente se publican informes de alcance general, que son accesibles a todos los colaboradores a través de Intranet. Entre éstos, cabe destacar los que realizan anualmente las distintas unidades de Salud Laboral, Seguridad y Medio Ambiente, denominados de Revisión del Sistema de las propias unidades. A través de los mismos, se da a conocer puntualmente lo más relevante sobre objetivos, actividades, resultados, evaluación y potenciales de mejora, relativos a la materia específica de cada una de ellas.

#### **PROGRAMA DE DETECCIÓN, REPARACIÓN Y VIGILANCIA DE EMISIONES DIFUSAS (LDAR): SEGUIMIENTO Y CONTROL**

Proyecto desarrollado en la Fábrica de Tarragona uniendo las sinergias de los departamentos de Energía y Medio Ambiente (EMA) y de Ingeniería de Mantenimiento.

El objeto es el de establecer las condiciones técnicas y administrativas para la realización del programa de control y reparación de las posibles emisiones difusas en las instalaciones de las empresas ubicadas el centro de BASF en Tarragona (BASF Española, BSP y Basell).

El programa para el control y reducción de las emisiones fugitivas está basado en la normativa de la *United States Environmental Protection Agency* (EPA), utilizando el método 21 para todo lo referido a la ejecución del trabajo en cuanto a las mediciones. El sistema de cálculo utilizado es el que corresponde a correlaciones específicas, es decir, se utilizan parámetros de medición en Ppm. de 0 a 50.000 Ppm. lo cual proporciona unos datos globales más precisos. De este modo los cálculos se aproximan al máximo a la realidad y se puede reducir la emisión de una forma más efectiva.

Hasta ahora se han reparado todas las fugas localizadas superiores a 500 Ppms. de las plantas de poliésteres y energías de BASF en Tarragona, reduciendo las emisiones en un 56% y 85%, respectivamente. Durante el 2008 está previsto reparar las fugas de BASF Sonatrach Propanchem y de Basell.

## GESTIÓN COMÚN CON EMPRESAS ASOCIADAS

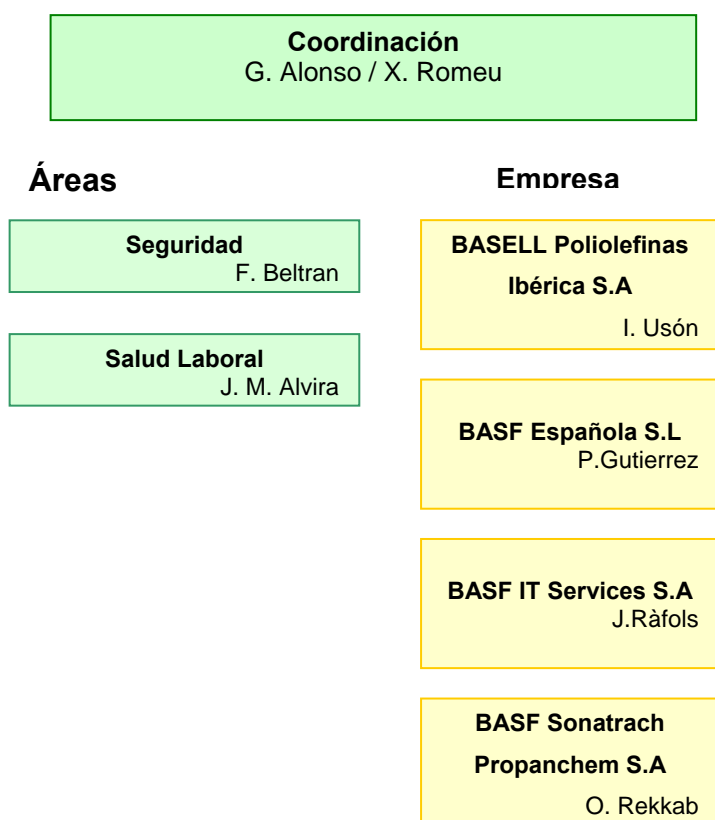
Consideramos como tales, aquellas empresas, participadas o no por BASF, que se hallan instaladas en nuestro centro de producción en Tarragona, a las que ofrecemos servicios e infraestructuras. Todas ellas deben mantener estándares medioambientales y de seguridad equiparables a los de BASF Española, a cuyo efecto, se han creado diversos mecanismos; entre ellos:

**Acuerdo para el mantenimiento de los estándares de Seguridad y Medio Ambiente de BASF:** Documento vinculante para las empresas implantadas, mediante el cual todas se comprometen a respetar tales estándares. Para ello, y según los casos, o bien les son de aplicación los propios procedimientos de Seguridad, Salud y Medio Ambiente de BASF Española, o bien cada empresa puede elaborar los suyos propios, en el marco de unos mínimos prefijados para cada caso.

**Comité de Coordinación del Centro Integrado (CCCI):** Formado por representantes de alto nivel de cada empresa, responsable, entre otras materias de velar por el cumplimiento de lo anterior.

**Servicio de Prevención Mancomunado:** Es órgano de carácter legal, a través del cual se coordina la actividad preventiva con las demás empresas ubicadas en nuestro centro de Tarragona. Su objeto va más allá de la implementación de las disposiciones legales, al abarcar también la de las directrices de BASF en la materia.

### SERVICIO DE PREVENCIÓN MANCOMUNADO DEL CENTRO DE PRODUCCIÓN DE TARRAGONA



Contamos con equipo de bomberos, vehículos equipados, abundante material y una brigada de personal de primera intervención que recibe entrenamiento semanal para poder afrontar con éxito ciertas emergencias.

Se controla a través del comité de Seguridad y Salud (CSS), órgano paritario de empresa y trabajadores, donde está representado el 100% de la plantilla. El Comité de Seguridad y Salud Intercontratas está moderado por el presidente del CSS de BASF Española y en él participan las distintas empresas.

**Comité de Medio Ambiente:** Está formado por representantes de las distintas empresas establecidas en nuestro centro de Tarragona, así como por representantes de las distintas plantas de producción de BASF Española, bajo el liderazgo de nuestra unidad de Medio Ambiente. Su funcionamiento viene regulado formalmente, a través del correspondiente procedimiento. Sus principales funciones son las de revisar periódicamente la eficacia del Sistema de Gestión Integrado en materia ambiental, detectar puntos débiles en su desarrollo e impulsar mejoras en los diferentes ámbitos.

#### **ACCIÓN CONJUNTA CON EMPRESAS VECINAS Y ADMINISTRACIONES PÚBLICAS**

El impacto de posibles incidencias de carácter medioambiental o de seguridad puede trascender al ámbito de la empresa en que se producen y causar efectos en empresas o poblaciones vecinas, por eso es importante actuar coordinadamente entre las distintas empresas que conforman los polígonos químicos y también con las administraciones públicas. BASF actúa de manera solidaria en sus distintos emplazamientos, como se demuestra, por ejemplo, en Tarragona, con la participación en diversos programas como los que se indican en los recuadros que aparecen a continuación.

#### **PACMA: PLAN DE ACTUACIÓN ANTE CONTINGENCIAS MEDIOAMBIENTALES**

Se trata de un acuerdo entre la Industria Química, con especial implicación de BASF Española, y el Ayuntamiento de Tarragona para dar respuesta eficaz ante contingencias de malos olores, susceptibles de causar alarma entre la población.

Las principales actuaciones que contempla el plan son la realización por parte de las empresas de la AEQT de un mapa de olores, formación especializada a los bomberos de los Parcs Químics Norte y Sur en esta materia, realización de dos rondas diarias por parte de los bomberos para detectar posibles episodios de olores siguiendo un recorrido establecido y el desarrollo de un protocolo de actuación ante contingencias de este tipo.

#### **CONEXIÓN A LA XARXA D'EMISSIONS ATMOSFÈRIQUES DE CATALUNYA (XEAC)**

La *Generalitat de Catalunya* dispone de una red de control de emisiones (XEAC) basada en diferentes focos de emisión distribuidos a lo largo del territorio y conectados on-line con los servicios técnicos del *Departament de Medi Ambient*. En BASF Española, tenemos actualmente conectados dos focos, lo mismo que las dos antorchas que funcionan en nuestro centro de producción. Adicionalmente, realizamos controles voluntarios sobre todos los focos de emisión del centro de producción

integrado con una periodicidad mínima semestral. Con ello, ofrecemos el más alto grado de transparencia de nuestro impacto ambiental por emisiones.

#### **PAM: PACTO DE AYUDA MUTUA**

BASF forma parte de este pacto establecido por las diversas empresas del polígono petroquímico de Tarragona, mediante el que se multiplican los recursos y la capacidad de respuesta ante una posible emergencia o situación grave. Entre el material de disposición común, ante tales contingencias, se hallan mangueras, espuma para la lucha contra incendios, equipos de respiración autónomos y botellas de aire de respiración.

#### **PARQUE QUÍMICOS DE SEGURIDAD**

Este parque, establecido en Tarragona conjuntamente con otras empresas, presta un un servicio permanente, de indudable relevancia. Sus bomberos están preparados para actuar en el caso de una emergencia conjuntamente con los bomberos de BASF. También participan en los simulacros de emergencia que realizamos desde los parques del polígono sur y del puerto.

#### **DIXQUÍMICS**

Este acuerdo permanente de BASF con otras empresas del área de Tarragona facilita el desarrollo de una red de tuberías que contribuye a eliminar el tránsito de vehículos con materias peligrosas desde las terminales del puerto a los distintos centros de producción, evitando el consiguiente riesgo para las áreas cercanas de población y reduciendo las emisiones de CO<sub>2</sub>.

Dixquímics ha supuesto desde sus inicios en la década de los 90 una inversión acumulada de más de 15 millones de Euros, tiene una longitud de 5 kms., 62 líneas en funcionamiento y dos en construcción, y vehicula más de 4 millones de toneladas al año, lo que ha permitido reducir el tráfico de camiones cisterna en aproximadamente 160.000 viajes de ida y vuelta (320.000 trayectos) cada año. Está reducción de tráfico rodado supone la de dos camiones por minuto en las horas de actividad.

Dixquímics tiene actualmente 13 empresas usuarias, 7 de las cuales integran el consorcio, mientras que el resto disfruta del derecho de uso o de alquiler de espacio.

#### **AUDITORIAS DE SEGURIDAD Y MEDIO AMBIENTE**

Las auditorías son un importante instrumento de aprendizaje y mejora continua en materia de Seguridad y Medio Ambiente. Por expreso encargo de la Junta Directiva del Grupo, expertos en Seguridad, Salud Laboral y Medio Ambiente comprueban que en todas partes se cumplan los estándares establecidos. De sus resultados, se obtiene una evaluación global de cada centro, lo cual comporta siempre la proposición de medidas, sujetas a seguimiento y comprobación de eficacia.

## Seguridad de procesos y de transporte

**La Seguridad tiene para BASF un elevado valor. La fiabilidad de nuestras instalaciones, así como el transporte seguro de nuestros productos forman parte de nuestra responsabilidad social. Para ello hemos definido unos claros procedimientos de actuación, que atienden a nuestras directrices comunes sobre Seguridad, Salud y Medio Ambiente.**

### **INSTALACIONES SEGURAS EN TODOS LOS CENTROS DE PRODUCCIÓN**

Nuestro objetivo es evitar accidentes o incidencias en los centros de producción, susceptibles de causar no solamente daños al Medio Ambiente o pérdidas de producción, sino que pueden afectar también a la integridad o salud de nuestros colaboradores o vecinos. A fin de evitar cualquier tipo de explosión, incendio o escapes de productos químicos, en la planificación de instalaciones, hemos introducido un sistema de revisión de cinco fases. Ello permite comprobar todos los aspectos de Seguridad, Salud y Medio Ambiente, desde la concepción del proyecto hasta su puesta en marcha.

Al objeto de aplicar estándares comunes de Seguridad, damos gran valor en todas partes a la formación básica y continua de nuestros expertos en Seguridad. Regularmente celebramos seminarios sobre seguridad de instalaciones y protección frente a explosiones. En esta materia es primordial el intercambio de experiencias en el uso de instrumentos para la mejora de la Seguridad, como la aplicación de nuevos conceptos de Seguridad o la matriz de riesgos. Con la ayuda de esta matriz, se evalúa el potencial de riesgo de cada planta o instalación, teniendo en cuenta su intensidad y la frecuencia de exposición al mismo. De ello se desprenden diversos niveles de riesgo, lo que permite tomar las medidas preventivas más adecuadas en cada caso.

Para comprobar el respeto a los estándares en los distintos centros e instalaciones, realizamos regularmente las auditorías pertinentes.

### **TRANSPORTE SEGURO DE PRODUCTOS**

Apostamos por mantener estándares globales, una organización eficaz y transportistas de confianza. Las diversas normas e instrucciones sobre la seguridad en el transporte y la distribución (TDS), en 2007, las hemos agrupado en una directriz de BASF válida para todo el mundo, que regula, entre otros aspectos, las responsabilidades, los requisitos y los métodos de evaluación.

En cualquier caso, nuestros responsables en riesgos de mercancías juegan un importante papel. Ellos se ocupan de que en todos los transportes se respeten tanto las normas internas, como las nacionales o internacionales. En caso de accidente, reúnen y evalúan todas las informaciones. Sus informes nos ayudan a desarrollar estrategias y medidas que puedan evitar similares incidentes en lo sucesivo.



## INSPECCIONES DE SEGURIDAD

Internamente, comprobamos y evaluamos continuamente nuestro estándar a través de un procedimiento de carácter global. Nuestra cooperación con los agentes logísticos externos está basada en la Seguridad. Para poder evaluar la eficacia de nuestros transportistas, utilizamos sistemas de evaluación reconocidos, como el *Safety Quality Assessment System* (SQAS). Este sistema ha sido desarrollado bajo la dirección de la Confederación Europea de Asociaciones Químicas (CEFIC) y ofrece información sobre el nivel de formación de los colaboradores del transportista, su capacidad de reacción en caso de accidente o el equipamiento de los vehículos.

La inspección de Calidad y Seguridad de transporte marítimo con buques cisterna está organizada globalmente por el *Chemical Distribution Institute* (CDI). Especialistas independientes evalúan el estado, equipamiento y funcionamiento de los barcos. Como miembro del CDI, BASF evalúa los informes de seguridad y sobre esta base decide qué buques deberán utilizarse.

### Más información en

<http://corporate.basf.com/en/sustainability/oekologie/transportssicherheit.htm>

## CAPACIDAD DE RESPUESTA ANTE EMERGENCIAS

Al objeto de estar mejor preparados para reaccionar ante cualquier incidente, desarrollamos continuamente nuestro sistema de prevención de emergencias. En nuestros planes de emergencia se encuentran datos de las distintas instalaciones, una descripción del plan de alarmas, así como el número de equipos técnicos de prevención de incendios o explosiones. Igualmente se describen las medidas organizativas a tomarse en el caso de emergencia.

Este sistema de gestión comprende todas las empresas del grupo y también las participadas, en todo el mundo. Igualmente contempla a proveedores, clientes, empresas vecinas, lo mismo que a pueblos y ciudades del entorno. En todos los centros de producción existen equipos locales para la gestión de crisis e incidencias, apoyados centralmente desde la matriz.

También es necesario reaccionar con la mayor prontitud en el caso de accidentes de transporte de productos químicos. Para ello trabajamos en red de manera que, ante cualquier emergencia, proporcionamos información y ayuda de manera inmediata. Para ello, nos apoyamos en la iniciativa *International Chemical Environmental* (ICE). Además, disponemos de una red internacional de teléfonos de emergencia y de centros de control.

## Tutela de producto

**Nos preocupamos porque nuestros productos sean seguros y no representen ningún peligro para las personas o el medio ambiente, siempre que sean utilizados adecuadamente de manera responsable. Por ello, mantenemos la información siempre actualizada, teniendo en cuenta los últimos conocimientos en materia de evaluación de riesgos. Con la inclusión de las informaciones de los productos de todas las regiones en la misma base de datos, podemos, en todo momento y en todo lugar, dar información sobre nuestros productos.**

Con la base de datos global para todas las regiones, alcanzada en 2007, podemos disponer de información de todos los materiales y productos, utilizados en cualquier parte del mundo, evaluarlos bajo estándares comunes, y poner los resultados a disposición de los clientes con la mayor prontitud posible.

En el año 2003, nos propusimos como objetivo completar la base de datos de todos los productos que utilizamos en un volumen superior a una Tm/año. Tal y como estaba planificado, este objetivo será conseguido, a nivel global, en 2008. Para ello, nuestros expertos españoles en Tutela de Producto, vienen trabajando junto a otros compañeros de las distintas regiones y divisiones operativas y del departamento central de Seguridad de Producto. En esta tarea, recogen informaciones de todo el mundo sobre posibles propiedades peligrosas de nuestras sustancias y productos, realizando las investigaciones complementarias que procedan. Dada la variabilidad de nuestra gama de productos, esta actividad no se detendrá en un futuro.

### TUTELA DE PRODUCTO EN ESPAÑA

En España se comercializan más de 9.000 productos, de los cuales facilitamos a todos nuestros clientes las Fichas de Datos de Seguridad que contienen todas las informaciones necesarias para poder utilizar los productos de una forma segura. Los diversos apartados de estos documentos permiten la gestión segura desde la entrada del producto en las instalaciones, durante su almacenamiento, en el proceso de producción y la gestión de los residuos, durante el transporte y finalmente hasta su utilización como producto acabado; por lo tanto se cubre la seguridad durante toda la vida del producto, lo que comúnmente llamamos “desde la cuna a la tumba”.

#### REACH

##### Objetivo 2015

**Basada en las evaluaciones de riesgos, queremos realizar una revisión de todas las sustancias producidas o comercializadas en volumen superior a una tonelada al año.**

El Reglamento europeo sobre productos químicos, REACH, obliga al registro, evaluación y autorización de sustancias químicas en la Unión Europea producidas o importadas en más de 1 Tm/año. Con la integración de sus estructuras

productivas y su extensa gama comercial, BASF es una de las empresas más afectadas por este reglamento REACH, por lo que, teniendo plena conciencia de los cambios que le significa, empezó, ya en 2004, a prepararse para ello.

Bajo las condiciones del REACH, BASF registrará varios miles de sustancias químicas. Hasta tener todo el proceso completado, en el año 2018, se prevén unos costes de 50 millones € anuales, debidos, entre otros, a la documentación a aportar al registro y a estudios complementarios.

#### **Más información en**

<http://www.corporate.basf.com/en/sustainability/management/expertservices/reach>

Para BASF, las informaciones sobre las propiedades de las sustancias químicas no son más que un elemento necesario para la utilización segura y responsable de los productos químicos. Para poder evaluar los posibles riesgos, es necesario, sin embargo, disponer de otras informaciones, como por ejemplo, la forma y extensión de una potencial exposición a los mismos, por parte de las personas o del medio ambiente.

En el marco de nuestro compromiso voluntario, vamos a revisar nuestras evaluaciones de riesgo existentes y realizaremos, si es preciso, otras nuevas, de acuerdo con las especificaciones de REACH para todas las sustancias.

### **IMPLEMENTACIÓN DE REACH EN BASF**

Para la implementación del REACH, se han desarrollado para todo el Grupo BASF un conjunto de estructuras y procesos eficientes. Por ejemplo, un equipo de implementación del REACH que garantiza la existencia de procesos que permiten que todos los productos de una determinada división operativa queden registrados en el sistema. Además, nuestros expertos en Seguridad de producto han desarrollado una base de datos, el *REACH- Tracking- System*, que contiene información sobre todas las sustancias, detalles de su aplicación y evaluaciones de riesgo. De este modo, podemos configurar de manera óptima el registro previo del REACH. BASF prevé realizar el pre-registro de todas las sustancias de su actual surtido de productos

### **SEGURIDAD DE NUESTROS PRODUCTOS EN TODAS PARTES**

#### **Objetivo 2020**

**Hasta el 2020, queremos efectuar una evaluación de riesgos de todos los productos que comercializamos, en un volumen superior a una Tm al año.**

BASF proporciona Fichas de Datos de Seguridad no solamente para los que existe obligación legal sino para todos cuantos comercializa, y las actualiza tan pronto como se dispone de nueva información; tales hojas están disponibles en 34 idiomas distintos. Para facilitar la manipulación segura de los productos, las distintas empresas del Grupo BASF, ofrecemos cursos y talleres de formación, adaptados a las necesidades de los clientes. Además, existe una red mundial de teléfonos de

emergencia de 24 horas, en la que tanto los clientes como los colaboradores pueden informarse sobre los productos de BASF. En el caso de solicitarse, BASF realiza análisis de ecoeficiencia de productos.

BASF dispone de una amplia gama de productos para su aplicación en sectores muy diversos. Por otra parte, un producto puede contener una sola sustancia o un gran número de ellas.

Con la fijación de la nueva meta, arriba indicada, BASF asume voluntariamente su responsabilidad en esta materia, bastante más allá de lo exigido por las legislaciones aplicables. Así se realizan evaluaciones de riesgo para todos aquellos productos cuyo volumen de venta supere la Tm., independientemente de cual sea la cantidad que contenga de cada una de las distintas sustancias. Consecuentemente, informamos de ello, con total transparencia, tanto a clientes como al público en general. Además, anualmente, BASF informa sobre los procesos de evaluación y lo relativo a sustancias o productos, así como los progresos conseguidos respecto a los objetivos marcados. Con estos objetivos en materia de Seguridad de Producto, apoyamos la *Global Product Strategy* (GPS) y otras iniciativas del Consejo Internacional de Asociaciones Químicas (ICCA).

Más información en **Ecoeficiencia**

Esta misma información también está accesible a clientes a través de nuestra dirección de Internet [www.worldaccount.basf.com](http://www.worldaccount.basf.com)

#### GESTIÓN DE CONSULTAS EN ESPAÑA

En BASF Española SL, durante el año 2007, se gestionaron más de 2600 consultas recibidas de clientes, asociaciones del sector químico y autoridades, relacionadas con la Seguridad, la Salud y el Medio Ambiente.

Asimismo, el registro de sustancias bajo REACH en dependencia del uso al que se destinan, requiere de un constante intercambio de información entre BASF y sus clientes. Este hecho fomenta la colaboración entre el usuario de nuestros productos y nuestra empresa, siempre en deseo de "ayudar a nuestros clientes a tener más éxito". En los próximos meses esperamos recibir un gran número de usos por parte de nuestros clientes, para proceder a su registro en caso de poder garantizar que son usos seguros según lo que establece el nuevo Reglamento.

#### JORNADAS DIVULGATIVAS EN ESPAÑA

A lo largo de los últimos años, en BASF Española, venimos realizando diversas jornadas con clientes y Asociaciones sobre difusión de nuestro posicionamiento en materias candentes de la Industria Química, como por ejemplo, REACH, la nueva política europea sobre sustancias químicas. Debido al gran interés por conocer el nuevo Reglamento REACH, durante el año 2007, se han realizado más de 70 charlas/conferencias informativas sobre la incidencia de REACH en las empresas y las medidas necesarias para preparar su entrada en vigor.

Ponemos a disposición de nuestros clientes diversas publicaciones relacionadas con los diversos temas de Tutela de Producto, incluyendo el pasado año especialmente varios documentos sobre REACH o sobre Compuestos orgánicos volátiles. Actualmente se han elaborado más de 40 publicaciones divulgativas sobre legislaciones específicas relacionadas con la seguridad de nuestros productos en relación con las personas y con el medio ambiente.

#### MANIPULACIÓN SEGURA DE LOS NANOMATERIALES

La Seguridad y la protección de la Salud, en lo que respecta al uso de nuevas tecnologías, tiene una importancia capital para BASF. Conjuntamente con los expertos en medicina ocupacional y protección de la salud, hemos elaborado un código de conducta relativo a la Nanotecnología. Además, participamos en proyectos tales como el *Nanosafe2* de la Unión Europea, que tiene por objetivo desarrollar métodos específicos de análisis y evaluación de nanomateriales.

#### PRUEBAS ECOLÓGICAS Y TOXICOLÓGICAS

Nuestros productos han de ser seguros para las personas y para el Medio Ambiente. Antes de que una nueva sustancia química entre en el mercado, la sometemos a todo tipo de pruebas necesarias bajo el punto de vista ecológico o toxicológico y lo comunicamos a las autoridades competentes, para su registro. Ello exige el cumplimiento de ciertos requisitos legales que, a su vez, implican la realización de experimentación en animales. En aplicación del REACH, se exige ahora mayor información sobre las propiedades de los productos, lo que traerá consigo un incremento de tales experimentos por causa de la nueva legislación.

BASF se siente comprometida con los principios éticos de la protección de animales y se ha propuesto como objetivo desarrollar métodos alternativos a la experimentación con los mismos. En la actualidad, en el 25 % de los estudios, se utilizan ya tales métodos alternativos, si bien, por el momento, sólo son reconocidos por las autoridades en contadas ocasiones. De todas maneras, BASF utiliza todos los permitidos, algunos de los cuales han sido desarrollados por la propia empresa. Desde hace más de 20 años, BASF está involucrada en todos los proyectos relevantes destinados a encontrar métodos sustitutivos de los que utilizan animales, invirtiendo considerables recursos. Mediante la combinación de métodos alternativos y la aplicación de medidas destinadas a incrementar el significado de los estudios, se ha conseguido reducir considerablemente el número de animales afectados.

#### Más información en

<http://corporate.basf.com/en/sustainability/oekologie/produktverantwortung.htm>

## CONTROL DE LA COMERCIALIZACIÓN DE LOS PRODUCTOS QUÍMICOS

BASF destaca su preocupación ante el uso indebido de drogas y su tráfico ilícito, así como la fabricación y el empleo de armas químicas que representan una grave amenaza para la salud y el bienestar de todos los ciudadanos, y que menoscaban las bases económicas, culturales y políticas de la sociedad. BASF es consciente de la importancia del control de la comercialización de determinadas sustancias químicas, que hasta ahora no están sujetas bajo ningún control legislativo. Por tal motivo BASF, en colaboración con las Autoridades y Asociaciones y de acuerdo con el programa Compromiso de Progreso implantado en la compañía, considera necesario tomar medidas de control para evitar que estas sustancias químicas puedan ser desviadas como precursor de drogas o bien para la fabricación de armas químicas. Por esta razón, BASF tiene implantado a nivel mundial un sistema informático complejo en SAP que permite bloquear los pedidos de los clientes en caso de ausencia de la documentación necesaria para la comercialización adecuada, por ejemplo las declaraciones de permanencia final o bien el certificado interno de fiabilidad del cliente.

## INFORMACIÓN Y SERVICIOS

### BASF en la Web

La Empresa	
Gobierno Corporativo	<a href="http://corporate.basf.com/governance_e">corporate.basf.com/governance_e</a>
Valores y Objetivos	<a href="http://corporate.basf.com/values">corporate.basf.com/values</a>
Resultados económicos y perspectivas	
Acciones BASF	<a href="http://corporate.basf.com/shares">corporate.basf.com/shares</a>
Productos Químicos	<a href="http://corporate.basf.com/chemicals">corporate.basf.com/chemicals</a>
Plásticos	<a href="http://corporate.basf.com/plastics">corporate.basf.com/plastics</a>
Productos de Acabado	<a href="http://corporate.basf.com/performance_products">corporate.basf.com/performance_products</a>
Productos Agrícolas	<a href="http://corporate.basf.com/agro">corporate.basf.com/agro</a>
Nutrición	<a href="http://corporate.basf.com/nutrition">corporate.basf.com/nutrition</a>
Bioteología	<a href="http://corporate.basf.com/biotechnology">corporate.basf.com/biotechnology</a>
Petróleo y Gas	<a href="http://corporate.basf.com/oil+gas">corporate.basf.com/oil+gas</a>
Sostenibilidad	
	<a href="http://corporate.basf.com/sustainability">corporate.basf.com/sustainability</a>
	<a href="http://corporate.basf.com/success_e">corporate.basf.com/success_e</a>
	<a href="http://corporate.basf.com/csr_e">corporate.basf.com/csr_e</a>
Medio Ambiente y Seguridad	
Medio Ambiente	<a href="http://corporate.basf.com/environment2007">corporate.basf.com/environment2007</a>
	<a href="http://corporate.basf.com/emissions_lists">corporate.basf.com/emissions_lists</a>
	<a href="http://corporate.basf.com/certified">corporate.basf.com/certified</a>
	<a href="http://corporate.basf.com/eco_efficiency">corporate.basf.com/eco_efficiency</a>
Compromiso de Progreso	<a href="http://corporate.basf.com/rc-center">corporate.basf.com/rc-center</a>
Responsabilidad Corporativa	
Sociedad	<a href="http://corporate.basf.com/society">corporate.basf.com/society</a>
Globalización	<a href="http://corporate.basf.com/global_compact_e">corporate.basf.com/global_compact_e</a>
Stakeholders	<a href="http://corporate.basf.com/networks">corporate.basf.com/networks</a>
Diálogo	<a href="http://corporate.basf.com/dialog_e">corporate.basf.com/dialog_e</a>
Colaboradores	<a href="http://corporate.basf.com/employees">corporate.basf.com/employees</a>
	<a href="http://corporate.basf.com/basf-story_e">corporate.basf.com/basf-story_e</a>
Salud Laboral	<a href="http://corporate.basf.com/occupational_health">corporate.basf.com/occupational_health</a>

## Datos Clave del Grupo BASF en 2007

<b>Ventas</b>	<b>Millones de €</b>
Ventas Grupo BASF	57.951
Ventas por segmento	
– Productos Químicos	14.162
– Plásticos	13.496
– Productos de Acabado	11.697
– Productos Agrícolas y Nutrición	4.989
– Petróleo y Gas	10.517
– Otros	3.090
Ventas por regiones (según localización de cliente)	
– Europa,	32.367
– de las cuales, sólo Alemania	11.967
– América del Norte	11.928
– Asia Pacífico	9.561
– América del Sur, África, Oriente Medio	4.095
<b>Resultados</b>	
Beneficios de operaciones	7.316
Beneficios antes de intereses e impuestos	6.935
Beneficio neto	4.065
<b>Otros datos clave</b>	
Ratio de capital propio (%)	42,9
Retorno sobre activos (%)	16,4
Inversión en Investigación y Desarrollo (millones de €)	1.380
Inversiones en activos fijos (millones de €)	2.564
Número de colaboradores (31 de Diciembre 2007)	95.175
<b>Acciones BASF</b>	
Precio a fin de año (€)	101,4
Dividendo por acción (€)	3,9
Beneficio por acción (€)	8,3



## Contacto

### RRHH y Salud Laboral

Gustavo Alonso Perera

e-mail: [gustavo.alonso@basf.com](mailto:gustavo.alonso@basf.com)

Telf. +34 977 25 62 00

### Relaciones Públicas y Comunicación

José Bach Kutschrutter

e-mail: [jose.bach@basf.com](mailto:jose.bach@basf.com)

Telf. +34 977 25 62 00

### Responsible Care

Francisco Javier Romeu Fleta

e-mail: [francisco-javier.romeu-fleta@basf.com](mailto:francisco-javier.romeu-fleta@basf.com)

Telf. +34 977 25 62 00

### Responsabilidad Corporativa y Calidad

Jesús García Gombau

e-mail: [jesus.garcia-gombau@basf.com](mailto:jesus.garcia-gombau@basf.com)

Telf. +34 977 25 62 00

### Internet

[www.basf.es](http://www.basf.es)

[www.basf.com](http://www.basf.com)

[www.basf.de](http://www.basf.de)

## Edición

### Publicado por:

BASF Española S.L.  
Dpto. Responsabilidad Corporativa y Calidad  
Ctra.Nacional 340 Km 1.156  
43006 Tarragona  
España

### Publicaciones anteriores:

Memoria Corporativa 2006 (Mayo 2007)  
Memoria Corporativa 2005 (Junio 2006)  
Responsabilidad Corporativa 2004 (Mayo 2005)  
Responsabilidad Corporativa 2003 (Mayo 2004)