



memòria de
responsabilitat
social
corporativa
2007



Port de Barcelona



Port de Barcelona

Port de Barcelona
Portal de la Pau, 6 · 08039 Barcelona · Tel. 902 22 28 58
www.portdebarcelona.es

Coordinació i Continguts: Port de Barcelona
Consultoria: Logística Justa - Ètia
Edició: Weber & Hagman
Fotografia: Weber & Hagman, arxiu APB
Disseny: Weber & Hagman



- 00. Presentació _06
- 01. L'RSC a l'APB _08
- 02. El Port de Barcelona i la seva estratègia _16
- 03. Perfil de l'organització _26
- 04. Port creador de valor _38
- 05. Port dels clients _42
- 06. Port dels treballadors _48
- 07. Port ciutat _56
- 08. Port sostenible _64
- 09. Perfil de la memòria _76
- 10. Glossari _82
- 11. Indicadors GRI _86

00. Presentació

0.1 Carta del president



Jordi Valls i Riera
President
Port de Barcelona

El Port de Barcelona és un dels principals motors econòmics de Catalunya i la primera infraestructura de transports i serveis de la regió, que realitza una tasca socioeconòmica vital en la indústria catalana. No obstant això, com a infraestructura pesant també exerceix un impacte mediambiental que hem de tenir present en la nostra gestió. Cal buscar, doncs, l'equilibri entre les dimensions econòmica, social i ambiental per consolidar el Port de Barcelona com una entitat compromesa amb la societat i el mediambient, mantenint un servei eficient i de qualitat per als nostres clients i usuaris.

Per tal de garantir una oferta competitiva a escala mundial, el Port de Barcelona està executant la quarta gran ampliació de la seva història, que permetrà duplicar el seu espai actual i disposar d'una capacitat per moure 130 milions de tones i 10 milions de contenidors anuals. L'impacte mediambiental de la creació de noves infraestructures és intrínsec en obres de grans dimensions com les que estem executant al recinte portuari. Ens trobem, per tant, en un moment en què la responsabilitat social corporativa pren especial sentit al si de la nostra institució.

Així, des de la primera projecció de les obres d'ampliació del Port, el factor mediambiental ha jugat un paper prioritari. L'Autoritat Portuària de Barcelona ha seguit els criteris de sostenibilitat més estrictes en matèria de protecció ambiental per pal·liar els efectes d'aquestes actuacions. El Ministeri de Medi Ambient va emetre la Declaració d'Impacte Ambiental (DIA) del Port de Barcelona, on s'especifiquen les mesures correctores, preventives i compensatòries a realitzar. Des del Port de Barcelona hem seguit al peu de la lletra les accions marcades i, fins i tot, hem superat les exigències demandades.

L'augment de tràfic que implicarà la finalització de les obres d'ampliació haurà de ser afrontada amb els mateixos criteris de sostenibilitat. Per connectar amb els nostres potencials mercats del

centre i nord d'Europa en condicions competitives en costos i temps, amb criteris de sostenibilitat i mobilitat i evitant situacions de col·lapse, el Port de Barcelona ha apostat pel ferrocarril. Per això, durant el 2007, hem realitzat negociacions, estudis i iniciatives amb operadors ferroviaris europeus i nacionals per tal de promocionar el desenvolupament d'una oferta ferroviària que enllaci el Port de Barcelona amb ubicacions estratègiques del seu *hinterland*, com ara Lió i Duisburg.

Més enllà de les obres d'ampliació del port comercial i logístic i les seves implicacions, l'Autoritat Portuària de Barcelona té molt present els ciutadans. N'és una bona prova el bon funcionament del Port Vell, que s'ha consolidat com un dels models més admirats a escala mundial d'integració port-ciutat. Amb la voluntat d'oferir nous espais per als ciutadans vam posar en marxa el projecte urbanístic de la bocana Nord, actualment en fase de construcció, que posarà a disposició dels barcelonins un espai únic per a la ciutat.

Per gaudir d'aquests nous espais i acostar el mar a la ciutat també són necessàries activitats lúdiques que captin l'interès dels barcelonins. En aquest sentit, l'Autoritat Portuària de Barcelona patrocina totes aquelles iniciatives que brinden activitats de qualitat en el recinte portuari. Enguany, hem patrocinat la Barcelona World Race, la primera regata de volta al món per parelles i sense escales que té el Port de Barcelona com a punt de sortida i arribada, i seguim donant suport a celebracions tan arrelades com el Saló Nàutic, que enguany ha comptat amb un gran èxit d'assistència.

Considero, doncs, que seguim progressant en el compromís del Port de Barcelona amb els valors de la responsabilitat social corporativa, un èxit que aquest 2007 s'ha vist reforçat per la creació d'una àrea específica en matèria de RSC a l'Autoritat Portuària, que estic convençut que ens permetrà seguir avançant en el nostre compromís.

01. L'RSC a l'APB

1.1 La Responsabilitat Social Corporativa 1.2 Grups d'Interès



1.1 La Responsabilitat Social Corporativa

El concepte de responsabilitat social corporativa (RSC) adoptat per l'Autoritat Portuària de Barcelona (APB) és el compromís voluntari de l'organització amb les expectatives i demandes dels seus grups d'interès. Els gestors de l'APB han de tenir en compte els impactes que les seves activitats i decisions tenen sobre el seu entorn.

L'objectiu de l'RSC és contribuir a un desenvolupament social, mediambientalment sostenible i econòmicament viable. La seva aplicació és voluntària i solidària i va més enllà del que estableix la legislació vigent. La incorporació de l'RSC fa necessari un plantejament estratègic que afecta la presa de decisions i les operacions de tota l'organització.

El creixement del Port de Barcelona ha de ser compatible amb la sostenibilitat i la responsabilitat social. Una instal·lació portuària com el Port de Barcelona, a més de l'impacte socioeconòmic, té un important impacte mediambiental i social.

En aquest moment, històric per l'ampliació més important en els 600 anys d'existència del Port, cal parar l'atenció en el respecte al medi ambient, en l'ús eficient dels recursos, en la complicitat amb la ciutat, en la solidaritat internacional, en el canvi climàtic...

L'APB considera el desenvolupament sostenible com una prioritat estratègica i adopta els principis de precaució i prevenció en totes les seves iniciatives i àmbits d'actuació, cercant contínuament la manera d'estendre'l a tota la Comunitat Portuària.

L'APB i el Port de Barcelona desenvolupen la seva activitat sota un sòlid compromís ètic i responsable amb la sostenibilitat mediambiental, la lliure competència, la qualitat i l'eficiència, els drets laborals i les persones, i amb la societat a la qual serveix.

Cada vegada més, l'èxit del projecte del Port de Barcelona depèn de factors intangibles que no necessàriament es reflecteixen al compte de resultats econòmics. La confiança de la societat, la reputació, la satisfacció d'usuaris i clients, el coneixement, la sincronia interinstitucional... tenen papers clau en el desenvolupament de les polítiques, els plans i projectes del Port de Barcelona. La transparència i les bones pràctiques són principis essencials assumits per l'APB.

El Port de Barcelona porta anys treballant per la sostenibilitat i la societat. L'aposta formal per la responsabilitat social representa un factor clau en la generació de la confiança amb els grups d'interès. L'APB està impulsant amb decisió aquesta voluntat per compatibilitzar, sota un únic model responsable, les dimensions econòmica, social i mediambiental.

L'any 2007 s'ha avançat en la consolidació del compromís de l'APB amb la responsabilitat social. S'ha creat una àrea específica d'RSC que depèn de Presidència i s'encarrega de promoure l'RSC dins l'organització, del diàleg amb els grups d'interès i de la redacció de la memòria d'RSC, entre d'altres accions. En aquest sentit, cal destacar la proposta de realitzar un pla estratègic d'RSC durant l'any 2008, que pretén recollir iniciatives per a tota l'organització sota el context de la responsabilitat social corporativa, així com la voluntat de fer un estudi entre els treballadors per conèixer les seves expectatives i inquietuds respecte l'RSC a l'APB.

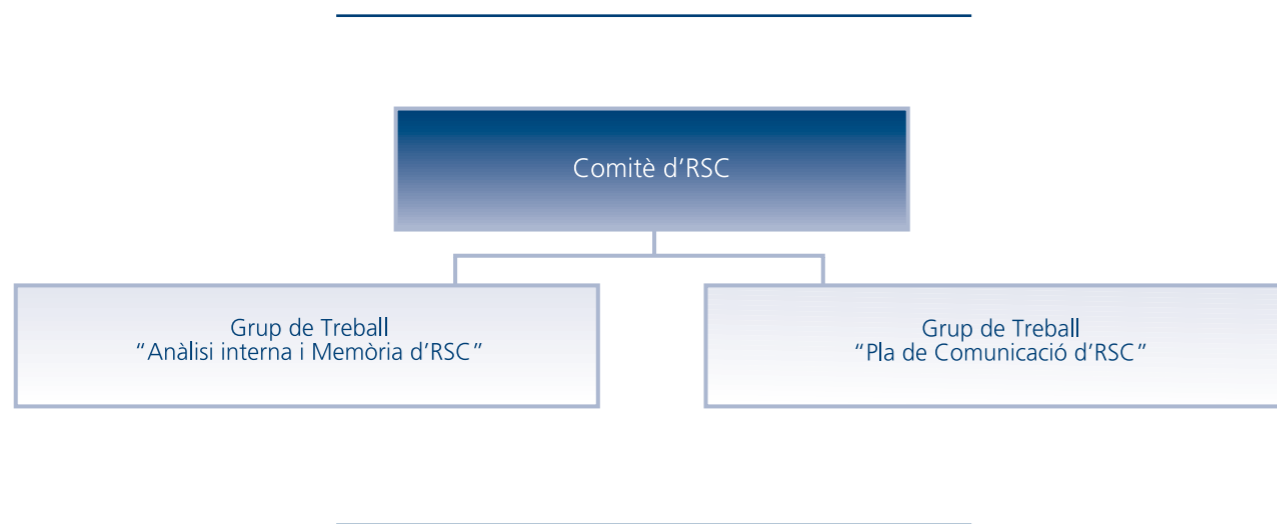


L'APB ha assumit el repte de dinamitzar i desenvolupar l'RSC dins la comunitat logística portuària de Barcelona



Aquesta àrea treballa amb l'assessorament del Comitè d'RSC que està presidit pel president de l'Autoritat Portuària, i que té com a objectiu gestionar i executar plans i projectes que incorporin

l'RSC de manera integral i gradual. Dins del comitè s'han creat dos grups de treball. El primer grup denominat "Anàlisi interna i Memòria d'RSC", i el segon, "Pla de Comunicació d'RSC".

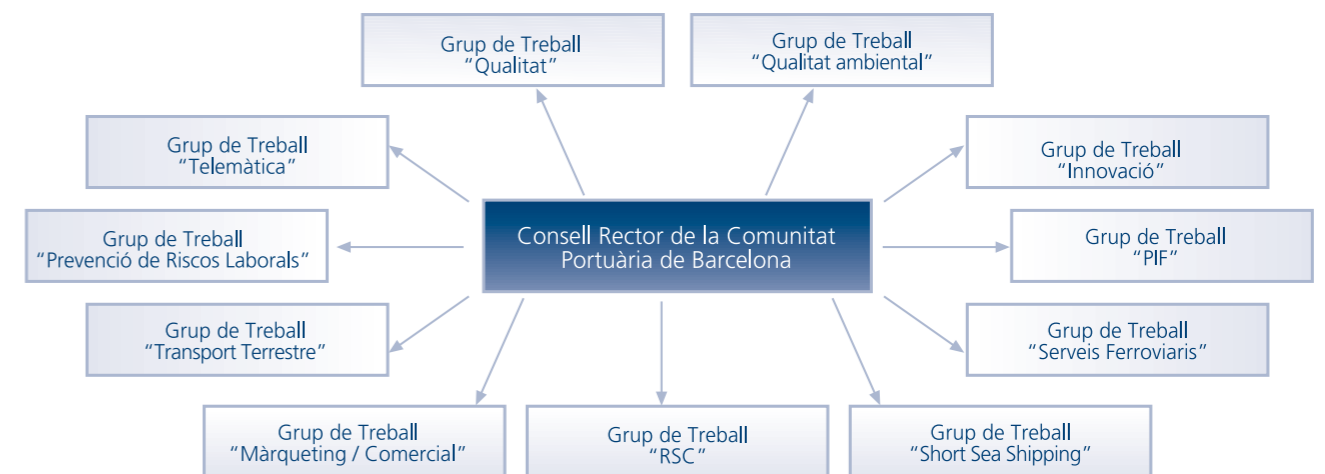


Amb la creació, aquest any, del Consell Rector per a la Promoció de la Comunitat Portuària, es pretén millorar i reforçar la relació entre les empreses del port, els clients i els usuaris. El fet que la Comunitat Portuària quedi àmpliament representada dins el Consell permetrà treballar conjuntament en tasques relacionades amb la promoció i tractar temes clau com ara la competitivitat, la percepció de la ciutadania, els aspectes a millorar, la funció econòmica del port més enllà dels resultats econòmics, així com en la sensibilització i el suport a la Comunitat en temes d'RSC

Atès que la implicació de l'APB amb la responsabilitat social va lligada a la sostenibilitat de les empreses que integren la comunitat, s'ha adoptat el repte d'assumir la dinamització i el desenvolupament de l'RSC dins la comunitat logística portuària. Per tal d'aconseguir aquest objectiu, s'ha creat un grup de treball dins del Consell Rector, que pretén contribuir a la millora del comportament socialment responsable del Port de Barcelona i la seva comunitat, i establir les diferents prioritats en RSC.

Entre les funcions del grup d'RSC hi ha:

- Integrar l'RSC a la política de sostenibilitat del Port de Barcelona.
- Establir programes de difusió i formació d'RSC als diferents àmbits del Port de Barcelona i afavorir àrees d'estudi.
- Fomentar la col·laboració entre persones, organitzacions i institucions nacionals i internacionals dedicades a l'RSC.
- Supervisar el pla d'RSC del Port de Barcelona.
- Establir canals interns per compartir informació sobre RSC.
- Representar el Port de Barcelona en la participació als fòrums de prestigi sobre RSC.

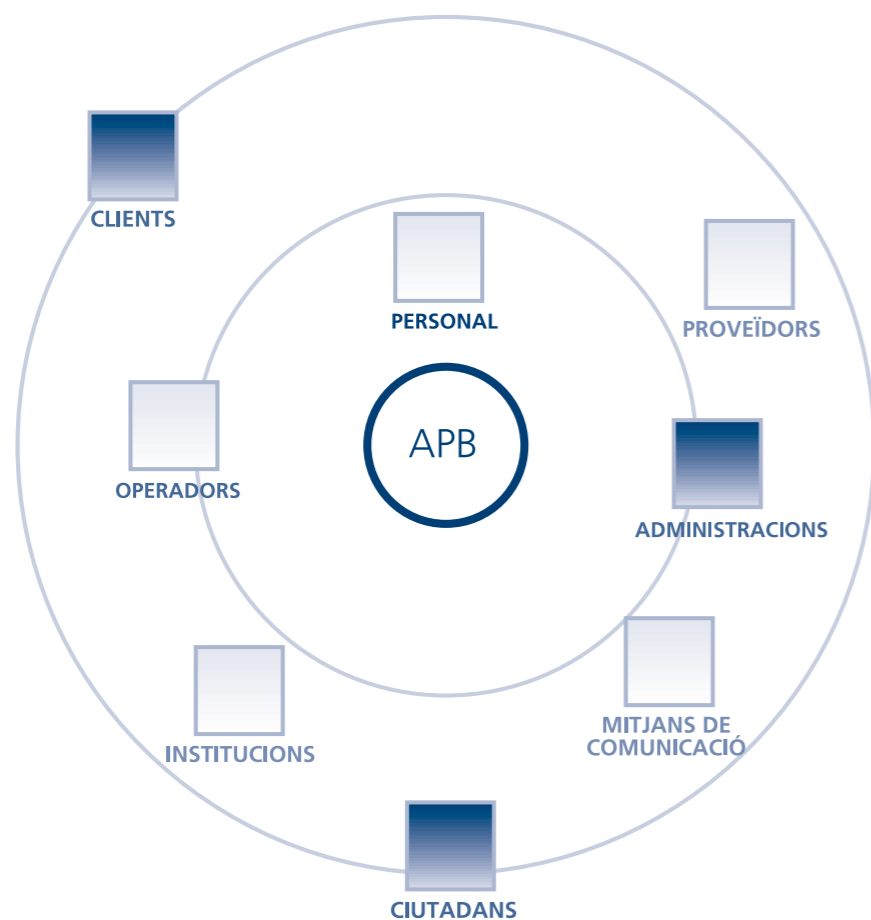




1.2 Grups d'interès

Considerar les expectatives dels grups d'interès és un punt clau en la gestió de l'RSC. L'APB ha definit els seus grups d'interès entenent-los com

les parts que es veuen afectades per l'activitat del Port de Barcelona, així com aquells que puguin influir en les seves actuacions.



Clients

Els clients són les empreses, els organismes, les institucions o les persones que utilitzen i reben serveis de les instal·lacions del Port de Barcelona.

- Consignataris
- Exportadors i importadors
- Navilieres
- Operadors
- Passatgers
- Transitaris

Operadors

La dinàmica del Port de Barcelona està vinculada a l'activitat complementària dels diferents prestataris de serveis i actors complementaris, entre ells destaquen:

- Agents de duanes
- Empreses transportistes
- Estibadors
- Operadors ferroviaris
- Operadors logístics
- Operadors telemàtics
- Pràctics

Administracions

La dimensió institucional de l'APB, l'abast i les característiques dels projectes estratègics, i la mateixa dinàmica d'instal·lació ressalten la importància d'una bona coordinació entre administracions.

- Ministeri de Foment
- Generalitat de Catalunya
- Ajuntament de Barcelona
- Ajuntament del Prat de Llobregat
- Duana de Barcelona
- Autoritats portuàries

Institucions i Associacions

En l'activitat portuària les institucions desenvolupen papers importants, a més es col·labora amb nombroses associacions.

- Associacions professionals
- Cambra de Comerç
- Usuaris del Port
- Patronat de Turisme
- ONG
- Fundacions
- Universitats
- Sindicats majoritaris
- Consell d'Usuaris

Mitjans de comunicació

El Port de Barcelona utilitza els mitjans de comunicació per informar els grups d'interès i conèixer l'opinió pública.

Personal

El Port de Barcelona considera les persones que treballen en el seu projecte com l'actiu més important i un dels grups d'interès més rellevants en la implantació de l'estratègia.

- Personal propi
- Mariners
- Personal de les empreses de la Comunitat Portuària

Proveïdors

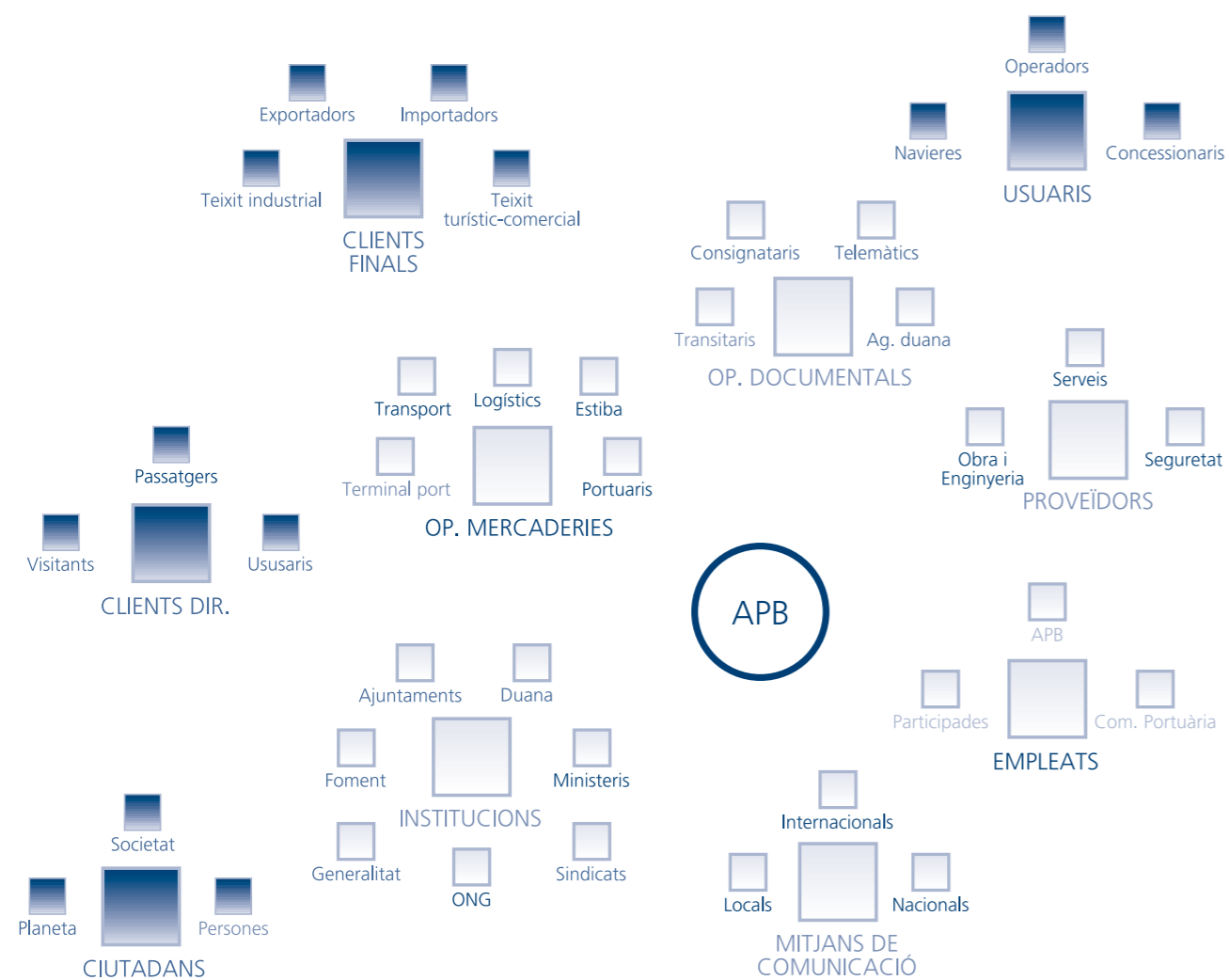
L'activitat del Port de Barcelona necessita d'empreses proveïdores de serveis i productes específics tant per a les càrregues, el vaixell i els passatgers com per als mateixos operadors de la Comunitat Portuària.

Ciutadans

A l'entorn immediat del Port de Barcelona se situa una àrea important de població. De la seva banda, el Port Vell, destinat a l'oferta cultural i d'oci, rep un gran nombre de visitants l'any.



Grups d'interès



Comunicació i diàleg amb els grups d'interès

L'APB entén el diàleg continu i la comunicació transparent com un dels principis fonamentals de la responsabilitat social. En aquesta línia, és fonamental establir una relació proactiva, fluida i sòlida amb als seus grups d'interès.

La memòria d'RSC de l'APB representa un pas significatiu en la política de transparència informativa i de diàleg amb els grups d'interès. Així doncs, aquest document reflecteix la voluntat de l'APB de facilitar informació exhaustiva i equilibrada sobre l'estat i el progrés econòmic, social i ambiental en el marc de la sostenibilitat que pugui influir en les decisions i opinions dels grups d'interès.

Conèixer les demandes dels grups d'interès és imprescindible per poder actuar i relacionar-s'hi. L'APB es relaciona amb els diferents grups d'interès

a través de la pàgina web, les publicacions, les notes de premsa..., i d'altres canals específics com el Servei d'Atenció al Client, el contacte directe amb cada departament o amb les visites. Durant aquest any s'han rebut més de 300 visites, que han estat de caire institucional, acadèmic, empresarial, periòdic.

El Port de Barcelona té una presència diària als mitjans de comunicació especialitzats. A través del gabinet de premsa, durant aquest any 2007, s'han enviat 110 notes de premsa i s'han fet 48 convocatòries als mitjans de comunicació, a més de les trameses de les agendes setmanals i les de comunicats interns. Aquests últims donen a conèixer el dia a dia del Port i informen dels fets puntuals importants. S'informa de tots els aspectes relacionats amb el Port de Barcelona, ja siguin d'impactes positius com d'assumptes controvertits, per tal d'assegurar la transparència informativa.

INFORMACIONS DESTACABLES DEL 2007

- Avaria del moll Prat
- Resultats tràfics
- Creuers
- Projecció internacional
- Declaració Impacte Ambiental Accessos al Port
- Reordenació espais portuaris
- Moll de Pescadors
- Altres aspectes destacables

02. El Port de Barcelona i la seva estratègia

- 2.1. La instal·lació portuària
- 2.2. Estratègia



El Port de Barcelona és un dels ports amb més creixement i potencial econòmic d'Europa. Està situat a Catalunya, el principal nucli d'activitat econòmica d'Espanya i una de les quatre regions motor del continent europeu. El Port de Barcelona és un potent *hub* logístic. El seu radi d'influència cobreix tota la Mediterrània, l'Europa continental i el nord d'Àfrica.

En els darrers anys, s'han registrat creixements superiors als dels ports competidors, s'ha duplicat la xifra del tràfic total, i el Port de Barcelona s'ha convertit en el líder europeu i de la Mediterrània

en el tràfic de creuers. És el primer port d'Espanya en facturació i en valor de mercaderies. Representa un 1,6% del PIB de Catalunya i el 25% del comerç exterior d'Espanya.

Les principals companyies logístiques internacionals operen al Port de Barcelona i a la ZAL, la Zona d'Activitats Logístiques número u del sud d'Europa. En un radi de 5 km del port, hi ha l'aeroport del Prat, la Zona Franca de Barcelona i altres polígons empresarials i industrials, que l'han convertit en el principal centre logístic i de generació de negoci de la Mediterrània.



Pel Port de Barcelona transita:

- Càrrega general
- Passatgers
- Sòlids a granel
- Contenedors
- Creuers
- Automòbils
- Líquids a granel
- Cabotatge
- *Short Sea Shipping*



2.1 La instal·lació portuària

L'espai del Port de Barcelona se situa entre el barri de la Barceloneta i la desembocadura del riu Llobregat. La zona de competència marítima de l'APB (amb una superfície de 796 ha) comprèn dues zones: la zona interior d'aigües portuàries, que té una superfície aproximada de 374 hectàrees, i la zona exterior de les aigües portuàries, entre la costa i una línia paral·lela a aquesta fins a 2 milles. Aquest espai disposa de més de 20 km de molls i línies d'atracament.

L'àmbit terrestre de la zona de servei afecta els termes municipals de Barcelona i del Prat de Llobregat i s'estructura en tres zones ben diferenciades,

a les quals s'assignen els usos portuaris necessaris, i que són les següents:

A.- Port comercial: amb una superfície aproximada de 435,4 hectàrees, delimitat pel Port Vell al nord i per la Zona d'Activitats Logístiques (ZAL) al sud.

B.- Port ciutat: comprèn el denominat Port Vell i la bocana. El Port Vell té una superfície de 55,6 hectàrees i està situat a la part més antiga del port. La bocana té una superfície aproximada de 13,9 hectàrees.

C.- Port logístic: la Zona d'Activitats Logístiques (ZAL), que integra de manera efectiva les cinc modalitats de transport: marítim, aeri, ferroviari, viari i telemàtic. La ZAL del Port de Barcelona té actualment una superfície de 64 ha.



El port realitza quatre activitats diferenciades: el tràfic de mercaderies, els creuers, els ferris i les embarcacions esportives i d'oci, com ara iots i velers. Cada una d'aquestes activitats disposa d'espai propi.

El Port de Barcelona està orientat al tràfic de mercaderies d'alt valor afegit, disposa de 30 terminals especialitzades, que l'any 2007 han mogut més de 50 milions de tones, inclosos els 2,6 milions de TEU.

L'any 2007, el valor de les mercaderies que han passat per la instal·lació portuària s'aproxima als 28.000 milions d'euros, amb un valor afegit brut pròxim als 2.000 milions. D'altra banda, el tràfic de passatgers d'aquest any 2007 ha registrat un nou rècord històric amb 1,8 milions de passatgers.

El Port també disposa d'una ampla oferta marítima al Mediterrani que comprèn serveis *feeder*, serveis regulars (ro-ro i polivalents) i autopistes del mar. Enllaça amb més de 400 ports de tot el món mitjançant 116 línies regulars.

Comunitat Portuària (CP)

Conjunt d'empreses, organismes i institucions que estan involucrades en l'activitat i la prestació dels serveis dins la instal·lació portuària de Barcelona.

Comunitat Logística-Portuària (CLP)

El concepte inclou la Comunitat Portuària i estén les seves fronteres fins l'arc del *hinterland* estratègic del Port de Barcelona que inclouria la xarxa física de terminals marítimes terrestres i ports secs, delegacions i oficines comercials.

2.2 Estratègia

El Port de Barcelona està afrontant una etapa decisiva de creixement amb la qual es pretén aprofitar l'oportunitat d'atreure nous fluxos comercials. Aquesta etapa està marcada per l'ampliació de les instal·lacions, la millora de les connexions viàries i ferroviàries i l'optimització dels serveis per als clients i als operadors.

El Port de Barcelona i la seva Comunitat Logística Portuària treballen per situar el port en un lloc destacat dins el mapa portuari. L'ampliació operativa, logística i intermodal convertirà el Port de Barcelona en un port capaç d'atendre les futures exigències de la logística i capaç de competir al nivell dels ports del nord d'Europa. L'any 2015, es preveu arribar als 130 milions de tràfic total i superar els 10 milions de TEU.

L'ampliació del Port està prevista dins el Pla Delta, que preveu també l'ampliació de l'aeroport, la construcció de la depuradora del Llobregat i la construcció d'una nova xarxa viària i ferroviària. Totes aquestes actuacions convertiran la regió metropolitana de Barcelona en el pol logístic euromediterrani més gran.

DADES TÈCNiques

Superfície terrestre: 828,9 ha
 Molls i atracadors: 20 km
 Calat: fins a 16 m
 Capacitat d'emmagatzematge:
 cobert de 121.035 m² i descobert
 de 2.941.339 m²



AMPLIACIÓ

El Port ha aconseguit en els últims anys unes xifres de tràfic que el posicionen entre els ports amb més activitat de la Península. El ritme de creixement evidencia la necessitat d'ampliar les infraestructures i l'espai portuari. En aquest context i amb l'acord de les administracions públiques i la iniciativa privada, el Port de Barcelona està duent a terme el procés d'ampliació física i la millora del accessos terrestres i ferroviaris més important de la seva història.

Les obres en curs duplicaran l'espai portuari actual, que arribarà a les 1.300 hectàrees i els 1.500 metres de línia d'atracada, cosa que permetrà assegurar la funcionalitat dels serveis al recinte portuari i afrontar els creixements de tràfic.

Les inversions d'aquest any 2007 superen els 400 milions d'euros. L'any 2009, es preveu que entrarà en funcionament la terminal del moll Prat, gestionada pel primer operador mundial de contenidors. El projecte d'ampliació també triplicarà l'espai destinat a activitats logístiques; així la ZAL ocuparà un

total de 260 hectàrees i les 45.000 noves oficines suposaran més de 4.000 llocs de treball.

L'1 de gener de 2007 el moll Prat va patir una avaria que va desplaçar aproximadament una tercera part de la seva longitud. El primer pas en la resolució de l'incident va ser analitzar les causes i proposar noves actuacions per minimitzar l'impacte, a més de garantir a l'empresa concessionària el lliurament en la data compromesa, tot invertint l'ordre de les obres planificades.

Les obres de recer també estan avançades i les inversions en les actuacions d'accessibilitat al recinte portuari porten el ritme previst. En destaca el desdoblament del Carrer 3 (6 carrils) i les infraestructures ferroviàries, que han afegit unes 3.000 m de noves vies i l'adequació de les infraestructures portuàries com a bucles i terminals de ferrocarril al port.

En tota l'ampliació, s'han seguit els criteris de sostenibilitat que comporten la protecció del medi ambient, així s'han detectat els possibles impactes i s'han formulat diferents mesures correctores.



MILLORA DE LES CONNEXIONS

El procés progressiu de globalització de l'economia, que ha tingut lloc els darrers anys, ha comportat que el transport marítim hagi adquirit una importància cabdal, especialment pel que fa al transport de mercaderies. El transport eficient i de baix cost és una de les quatre claus de la globalització; però l'augment de transport i, en conseqüència, del consum energètic, impacta negativament en el medi ambient. Per aquest motiu, cal promoure la multimodalitat logística i les modalitats de transport més eficients, com ara el ferrocarril que només utilitza el 28% de dièsel per al seu funcionament.

La millora de les connexions és un altre dels objectius estratègics del Port de Barcelona per poder assumir l'increment de tràfic de mercaderies. L'accés ferroviari als mercats peninsulars i europeus i la millora de l'accessibilitat viària del port i la seva àrea logística són punts prioritaris per situar el Port de Barcelona en una posició competitiva davant els grans ports del nord d'Europa.

El Pla Director Ferroviari estableix les bases per al desenvolupament del ferrocarril en l'àmbit portuari i la connexió amb l'ample de via europeu, a través de la xarxa d'alta velocitat. Actualment, el Port de Barcelona disposa de 30 quilòmetres de xarxa ferroviària, que s'incrementaran amb la construcció de 60 quilòmetres de noves vies i la instal·lació de cinc noves terminals ferroviàries.

La millora de les connexions i el fet que el Port de Barcelona concentri la principal oferta logística del sud d'Europa influirà en el fet que esdevingui la porta d'entrada a Europa de les mercaderies del continent asiàtic.

En la línia de reforçar l'accés a l'àrea d'influència

del Port, es potencia l'estratègia d'implantar bases operatives en la seva àrea d'influència com són la xarxa de terminals marítimes i ports secs per a la Península i el sud de França.

Corredors multimodals

L'Autoritat Portuària de Barcelona és membre de FERRMED, una institució que té com a objectiu promoure un eix ferroviari europeu per a mercaderies des del Mediterrani occidental fins a Escandinàvia. L'aposta estratègica pel ferrocarril pot suposar uns 20.000 camions menys a les carreteres l'any 2015. L'objectiu és assegurar una bona connexió ferroviària, amb una oferta de ferrocarril competitiva al sud de França i als dos corredors peninsulars prioritaris: el corredor de l'Ebre i el que connecta Madrid amb el Port de Barcelona.

Durant aquest any 2007, s'han realitzat negociacions, estudis i iniciatives amb operadors ferroviaris europeus i nacionals per tal de promocionar el desenvolupament d'una oferta ferroviària que enllaci el Port de Barcelona amb ubicacions estratègiques del seu *hinterland*, com ara Lió i Duisburg.

Transport terrestre

En col·laboració amb el Consell de Transport, l'APB ha posat en marxa durant el 2007 el Projecte Mercuri, que té per finalitat millorar el transport per carretera entre els carregadors i les instal·lacions portuàries en cinc àrees; reduir la congestió dels accessos viaris; augmentar la rotació dels transportistes; reduir els colls d'ampolla en la recepció de contenidors; millorar la qualitat del servei logístic ofert als carregadors, i contenir les despeses del transport.



El Port ha promogut la introducció i la consolidació de les empreses importadores i exportadores en els mercats exteriors estratègics



El Fòrum del Transport Terrestre (FTT) és un instrument de diàleg integrat en el projecte PROA-TRANS. S'ha impulsat un Pla de Qualitat dels serveis al transport juntament amb el desenvolupament d'una nova normativa mediambiental que reguli les emissions en l'entorn portuari. El Port de Barcelona està fent grans esforços per regular l'operativa d'aquest sector, tot reforçant la transparència i la lliure competitivitat.

SSS (Short Sea Shipping)

En l'àmbit marítim, el Port de Barcelona potencia el SSS, el qual permet més i millors connexions marítimes amb Itàlia i amb el nord d'Àfrica, amb increments de més del 20% anual. Una alternativa sostenible en relació amb la carretera per traslladar mercaderies, que compta amb suport europeu.

L'APB ha impulsat l'Escola Europea de SSS per a la sensibilització, l'estudi i la promoció d'aquest mitjà de transport, que suposa menys consum i menys costos externs –accidents, contaminació, saturació de vies...- que el transport per carretera.

Actualment, hi ha dues terminals específiques adaptades a aquest tipus de tràfic, a més de noves terminals en projecte i diverses línies en servei de freqüència diària.

ORIENTACIÓ ALS CLIENTS

L'espai industrial metropolitana concentra proveïdors, clients i consumidors que necessiten un port de les característiques del de Barcelona per ser competitiu en el comerç internacional. En aquest context, el Port de Barcelona està impulsant una política enfocada a l'excel·lència de la gestió i l'optimització dels serveis portuaris i logístics.

Amb la finalitat de projectar i promocionar nacionalment i internacionalment la imatge i els serveis del Port de Barcelona, s'ha impulsat el Consell Rector de la Comunitat Portuària, que pretén millorar i reforçar la relació entre les empreses del Port, els clients i els usuaris. El Consell Rector està format per diversos grups que s'encarreguen de coordinar projectes dins el marc del Pla Estratègic. En definitiva, el Port de Barcelona i la Comunitat Logística Portuària treballen per oferir als seus clients les millors infraestructures i les millors solucions.

La qualitat total forma part de la visió i l'estratègia del Port de Barcelona. Una mostra n'és que ha estat un dels primers ports del món a obtenir la qualificació ISO 9001 pel Departament de Qualitat, i el Pla de Qualitat. Això implica que tota la Comunitat Portuària serveixi de model per a nombroses comunitats portuàries. Dues eines més evidencien el compromís amb el client: l'equip de Qualitat, que controla l'estat de les mercaderies, i el programa de Garanties, que estableix compromisos concrets, i, en cas d'incompliment, indemnitza econòmicament el client final.

En l'àmbit de les noves tecnologies, PortIC, la plataforma electrònica de la Comunitat Logística Portuària, aporta un avenç substancial de la competitivitat i contribueix a la implantació progressiva del model "Port sense papers". PortIC soluciona amb agilitat i fiabilitat la diversitat de sistemes i llenguatges informàtics d'uns circuits documentals. D'altra banda, per tal de facilitar els tràmits amb l'APB es va crear el Servei d'Accés Unificat, SAU, com a finestreta única.

El Servei d'Atenció al Client, SAC, dona atenció personalitzada als usuaris i als clients del Port de Barcelona que ho demanen. Entre els seus serveis destaquen el punt d'informació, les activitats de

promoció o el control dels processos de millora.

El compromís amb l'eficiència i la qualitat, el compromís amb la societat, amb els clients, amb la sostenibilitat i amb tots els grups d'interès implica incorporar nous valors significatius, noves pràctiques

responsables, codis de bon govern i codis ètics. L'APB entén que per tal d'afrontar els compromisos i els reptes futurs és necessari que es compti amb un equip humà preparat i involucrat mitjançant la formació i la motivació.

RELACIONS I PROJECCIÓ ESTRATÈGICA

El procés Barcelona pretén recuperar el mar Mediterrani com una àrea destacada dels vincles entre Europa i Àfrica. Dins aquest marc, el Port de Barcelona assumeix un important paper de dinamitzador de comerç entre les dues ribes del Mediterrani, de reforçador de la cooperació interregional i de canal per estrènyer llaços socials i culturals entre països.

L'economia actual estableix regions logístiques d'acord amb els fluxos comercials que es generen.

Això obliga a establir aliances i participacions amb organismes i altres ports, xarxes de col·laboració i coneixement... Els projectes interorganizacionals, les iniciatives i el processos transversals són importants oportunitats per articular les xarxes de valor col·lectiu.

El Port de Barcelona ha actuat com a promotor per

introduir i consolidar la presència de la Comunitat Logística i de les empreses importadores i exportadores en els mercats exteriors estratègics; tant en contactes bilaterals amb empreses i institucions d'arreu del món, com mitjançant missions comercials dirigides per l'APB.

Les missions són un punt de trobada entre els representants del sector empresarial i les institucions. Són oportunitats per aconseguir nous negocis. També permeten donar a conèixer l'àmplia gamma de serveis que ofereix el Port de Barcelona. Amb el context del procés Barcelona s'emmarquen les futures missions, de fet, el pròxim any la missió comercial del Port de Barcelona tindrà lloc al Marroc.

El Port de Barcelona forma part de les principals organitzacions internacionals. L'APB presideix el Comitè de Facilitació del Comerç de l'Associació Internacional de Ports (IAPH) des de l'any 1997. Així mateix, la institució representa l'IAPH a l'Organització Mundial de Duanes i al Centre de les Nacions Unides per a la Facilitació del Comerç i el Comerç Electrònic. També és present a l'Associació Latinoamericana de Ports, a l'European Sea Ports



Organisation (ESPO), a l'International Cargo Handling Coordination Association (ICHCA), a l'Institut Català de Cooperació Llatinoamericana (ICC), a la Conference Board, a l'European Shippers Council, al Council of Logistics Management i, actualment, ocupa la vicepresidència del Barcelona Centre Logístic Catalunya (BCL). El Port de Barcelona també forma part d'INTERMED, l'associació de ports de Marsella, Gènova i Barcelona, i és membre de l'associació internacional de Villes et Ports.

El Port ha estat present al Saló Internacional de la Logística de Barcelona i a la Fira de Logística i Transport, SITL ASIA 2008, a Shanghai, amb un estand i amb la presència de responsables del Port. L'APB té corresponsals en mercats exteriors com l'Argentina, la Xina, el Japó i Mèxic, amb l'objectiu d'estar més a prop dels seus clients.

L'APB també participa com a soci o col·labora en el Barcelona Centre Logístic (BCL); l'ASCAME, l'Associació Cambra de Comerç Americana; el CEL, Centre Espanyol de Logística; el CIDEU, el Centre Iberoamericà de Desenvolupament Estratègic; la Fundació Cercle d'Economia; el Propeller Club; la Reial Acadèmia d'Enginyeria; el Total Quality Management Center, i la Fundació Centre Internacional de Premsa BCN.

L'APB té convenis de col·laboració amb les autoritats portuàries de la resta de l'Estat i amb altres països. Aquest any destaquen: la signatura d'un conveni de col·laboració amb el Port de Xiamen, Xina; la continuació del projecte d'assistència tècnica del Port de Barcelona al Port de Buenos Aires, Argentina, per a la creació d'una plataforma tecnològica seguint el model de PortIC, i també s'ha produït la signatura d'un conveni de col·laboració amb l'Associació Internacional de Professionals de Ports i Ciutats d'Argentina.

Per tal d'atendre el compromís del Port de Barcelona amb el vessant social i cultural, es col·labora amb organismes com la Creu Roja de Catalunya, la Fundació Ignasi Vilallonga, la Fundació Institut Guttman, la Fundació Josep Comaposada, la Fundació Orfeo Català, la Fundació Stella Maris i la Fundació Vicente Ferrer.

L'APB ha signat convenis amb diverses universitats per a la implementació de projectes conjunts en matèria d'investigació, desenvolupament de programes i formació.

En l'àmbit acadèmic, cal destacar l'organització de dos seminaris de gestió portuària: un dirigit als alumnes de l'Acadèmia Àrab de Ciència, Transport i Tecnologia d'Alexandria (Egipte) i l'altre dirigit a directius i tècnics de ports llatinoamericans.

A banda, aquest any es va rebre la petició de l'Autoritat Portuària de Tessalònica d'un seminari específic per conèixer el Port de Barcelona i les societats d'estiba a Espanya.

L'objectiu principal dels seminaris és donar a conèixer el nostre *know-how* en els àmbits de la gestió i el funcionament de ports, millores dels processos duaners o d'intercanvi documental, plans de millora i d'innovació, el transport terrestre, les plataformes logístiques, etc., i establir una relació i uns vincles amb professionals del transport i la logística procedents de països diversos del *foreland*. Una novetat d'enguany, ha estat la col·laboració amb la Fundació de la Universitat Politècnica de Catalunya (UPC) que no només certifica la qualitat dels seminaris sinó que, a més a més, ofereix la possibilitat d'obtenir una titulació europea per als qui hi hagin assistit.

L'APB forma part, a més, de la 2E3S, l'Escola Euro-

pea de *Short Sea Shipping* situada al Port de Barcelona, que pretén promoure el transport marítim com a desenvolupament sostenible de la logística europea. A través de la participació a l'ILI, Logística

Internacional, es fomenta la investigació, la capaciació i la consultoria en el àmbits del transport i la logística internacional.



• Representants del Port de Barcelona
• Terminals marítimes i ports secs



03. Perfil de l'organització

3.1 Visió, Missió i Valors

3.2 L'Autoritat Portuària de Barcelona

3.3 Sistema de Gestió i Control de Processos

3.4 Principi de transparència

3.5 Empreses participades

3.6 Dimensió de l'organització



3.1 Visió, Missió i Valors

La visió és esdevenir el Port solució d'Europa al Mediterrani.

La missió de l'APB és liderar el desenvolupament del Port de Barcelona, generar i gestionar infraestructures i garantir la fiabilitat dels serveis per contribuir a la competitivitat dels seus clients i crear valor per a la societat.

El valors essencials de l'organització són:

- Valoració i compromís de les persones
- Gestió ètica i professional
- Orientació al client
- Responsabilitat social
- Innovació

3.2 L'Autoritat Portuària de Barcelona

L'Autoritat Portuària de Barcelona (APB), amb domicili al Portal de la Pau, 6, és una entitat pública d'àmbit estatal que s'encarrega de l'administració, la gestió i l'explotació del Port de Barcelona. Té personalitat jurídica i patrimoni propis independents dels de l'Estat i plena capacitat d'obrar per al compliment dels seus fins (Llei 27/1992 del 24 de novembre de Ports de l'Estat i de la Marina Mercant; modificada per la Llei 62/1997 del 26 de desembre i posteriorment per la Llei 48/2003 de 26 de desembre).

Constitueix el seu règim jurídic i estableix les seves competències sota el principi general d'autonomia funcional i de gestió que correspon a la comunitat autònoma de Catalunya, sense perjudici de les facultats atribuïdes al Ministeri de Foment, a través de Ports de l'Estat, ens que coordina el conjunt d'autoritats portuàries de l'Estat.

Així mateix, amb la modificació de la Llei queda assegurat el caràcter plural de l'APB, ja que hi ha representades l'administració local, l'autònoma i la central; les cambres de comerç, d'indústria i navegació; les organitzacions empresarials i sindicals més representatives, i els sectors econòmics rellevants, relacionats amb l'activitat portuària.

De les competències que atorga la Llei de ports, se'n deriven les funcions més rellevants de l'APB:

- La realització, l'autorització i el control dels **serveis portuaris** per aconseguir que es duguin a terme en les millors condicions d'eficàcia, economia, productivitat i seguretat.
- Gestionar els **espais de domini públic** portuari de titularitat estatal, mitjançant l'emissió d'autoritzacions i concessions, intentant optimitzar els espais portuaris.
- Desenvolupar les **infraestructures necessàries** per al Port i intentar ser excel·lent en el disseny i la construcció de noves infraestructures, així com en la seva gestió i el seu manteniment.



La missió de l'APB és liderar el desenvolupament del Port i contribuir a la competitivitat dels seus clients



ÒRGANS DE GOVERN

El Consell d'Administració

La principal funció del Consell d'Administració és regir i administrar el Port. El Consell es reuneix una vegada al mes i entre les seves competències, destaca l'aprovació dels plans d'inversió i el pla d'empresa anual.

La presència en el Consell d'Administració està retribuïda amb una quantitat fixa en concepte de dietes. El Consell no té consellers independents, tot i que alguns d'ells no tenen cap vinculació amb el sector. Per evitar conflictes d'interessos en el màxim òrgan de govern, s'aplica la legislació d'incompatibilitats estatals i autonòmiques.

El Consell d'Administració disposa d'un grup de treball reduït, entre els seus mateixos membres, anomenat Ponència Col·legiada, que es reuneix hores abans del Consell per preparar i analitzar amb detall els temes que s'hi debatran posteriorment.

Composició de l'actual Consell d'Administració de l'APB:

President del Consell d'Administració

Sr. Jordi Valls i Riera

Vocals nats

Sr. Francisco J. Valencia i Alonso (capità marítim)
Sr. Josep Oriol i Carreras (director general)

Vocals representants de la Generalitat de Catalunya

Sr. Julián García i González
Sr. Carles Güell de Sentmenat (vicepresident)
Sr. Joaquim Llach i Mascaró
Sra. Imma Mayol i Beltran

Sr. Jordi Nadal i Atcher
Sr. Enric Querol i Marimon
Sr. Jacinto Seguí i Dolz de Castellar
Sr. Joaquim Ma Tintoré i Blanc
Sr. Josep Trius i Collazos

Vocals representants de l'Administració de l'Estat

Sr. Josep Anton Burgasé i Rabinad
Sra. Pilar Fernández i Bozal
Sr. Julián Maganto i López
Sr. Manuel Royes i Vila

Vocals representants de l'Ajuntament de Barcelona

Sr. Jordi W. Carnes i Ayats
Sr. Ramón García-Bragado i Acín

Vocal representant de l'Ajuntament del Prat de Llobregat

Sr. Lluís Tejedor i Ballesteros

Vocals representants de la Cambra de Comerç, Indústria i Navegació de Barcelona

Sr. Josep Ma Basáñez i Villaluenga
Sr. Joan J. Llonch i Pañella

Vocal representant de l'Associació d'Empreses Estibadores

Sr. Xabier Ma. Vidal i Niebla

Vocal representant de l'Associació d'Agents Consignataris de Vaixells de Barcelona

Sr. Jordi Forné i Ratés

Vocals en representació sindical

Sr. José Pérez i Domínguez (Fetcomar CCOO)
Sr. Joan Moreno i Cabello (UGT de Catalunya)

Secretari (no conseller)

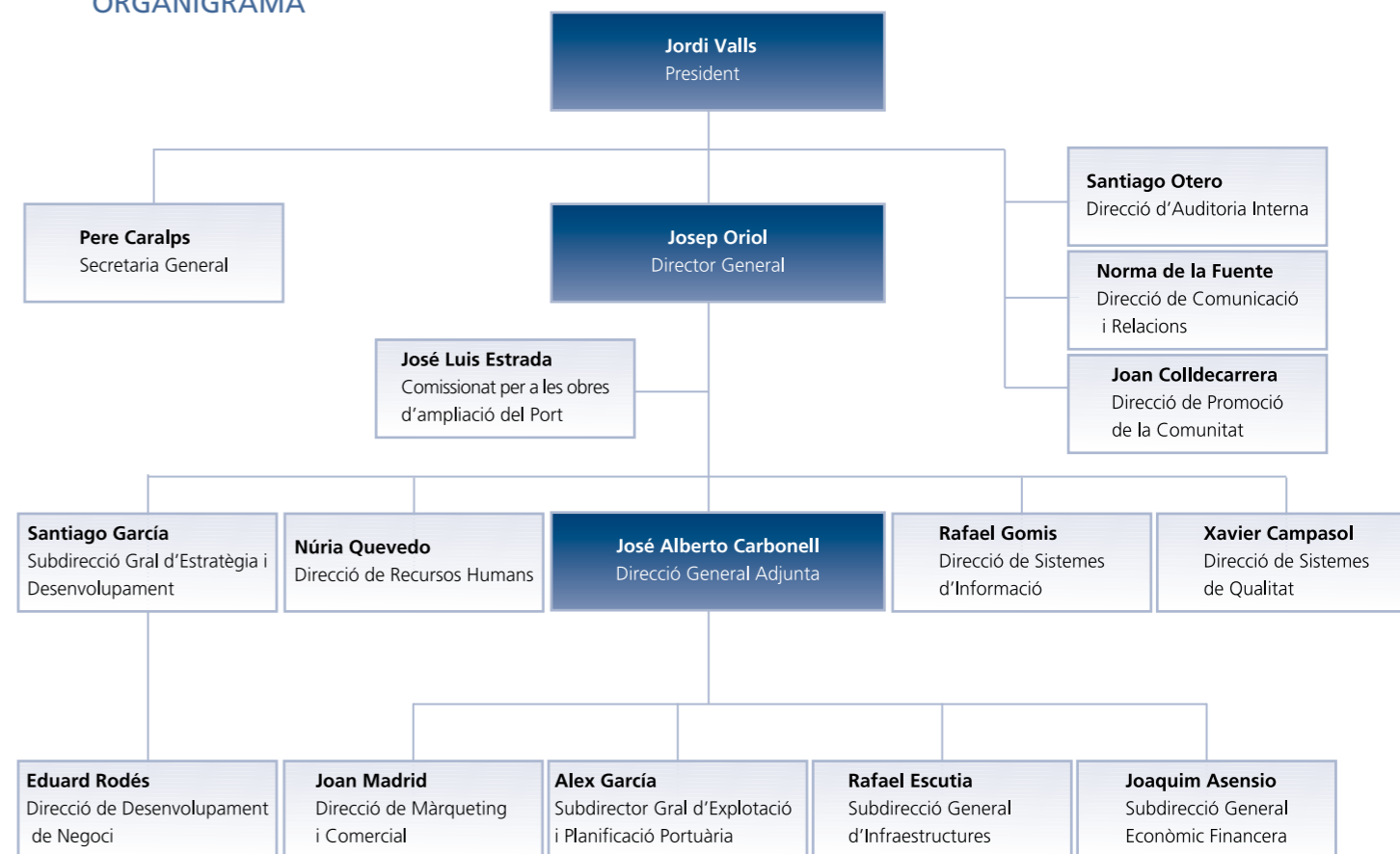
Sr. Pere Caralps i Riera

El President

El president de l'Autoritat Portuària de Barcelona és designat per la Generalitat de Catalunya i acceptat per l'ens Ports de l'Estat. El president pot simultaniejar el seu càrrec amb el de president o

vocal del Consell d'Administració de les societats participades per l'Autoritat Portuària que presideix, amb els requisits i les limitacions retributives que es derivin de l'aplicació de la legislació sobre incompatibilitats.

ORGANIGRAMA





Els Grups de Millora és un sistema participatiu amb el qual les persones que treballen a l'APB poden influir en la dinàmica de l'organització



ÒRGANS DE GESTIÓ

El Director General

El director és nomenat per majoria absoluta del Consell d'Administració, a proposta del president. El director informa mensualment el Consell d'Administració de l'evolució de tràfics, aspectes econòmics i altres aspectes rellevants de la gestió.

ÒRGANS D'ASSISTÈNCIA

El Consell de Navegació i Port

És un òrgan d'assistència i informació de la Capitania Marítima i del president de l'Autoritat Portuària, en el qual pot haver-hi representades aquelles persones físiques o jurídiques que ho sol·licitin i que, a més, s'apreciï un interès directe i rellevant per al bon funcionament del port, del comerç marítim o que puguin contribuir-hi de forma eficaç.

3.3 Sistema de Gestió i Control de Processos

Per millorar la presa de decisions i la gestió de l'organització, es disposa d'òrgans de gestió, no vinculants ni obligatoris de manera legal, que permeten analitzar en conjunt els temes rellevants i la presa de decisió tan col·legiada com sigui possible entre l'alta direcció de l'APB. Aquests òrgans són:

Comitè Executiu

És l'òrgan de gestió i execució de l'APB i es reuneix un cop a la setmana. En l'exercici que és l'objecte

d'aquesta memòria, formaven part del Comitè: el president, el director general, el secretari general, els quatre subdirectors generals i el director d'Auditoria Interna, en qualitat de secretari.

Comitè de Direcció

Òrgan de gestió del qual formen part les diverses àrees de funcionament de l'APB representades pels subdirectors generals i directors, i amb la presència del president, del director general i del secretari general. Es reuneix una vegada cada tres setmanes.

La gestió de l'organització es basa en el principi de precaució fonamentat en criteris de valoració del risc. A causa de la diversificació de les activitats de les empreses del grup, cadascuna d'elles exerceix la seva política de control i avaluació de riscos, d'acord amb la política general de l'APB.

L'any 2007, l'equip directiu ha formulat els objectius estratègics i operatius per al període 2008-2009. Aquestes iniciatives s'han desplegat de forma que impliquen tot el personal de l'Autoritat Portuària (Pla d'Empresa).

La implantació, la coordinació i el seguiment del desplegament estratègic es realitza amb l'estructura denominada Comitès de Progrés, integrats per les persones que participen en els projectes i les iniciatives més rellevants de l'APB. Hi ha quatre Comitès de Progrés, cohesionats pel Comitè Gestor.

A partir de l'anàlisi interna dels resultats de l'autoavaluació segons el Model d'Excel·lència EFQM i el cicle de planificació estratègica, el Comitè d'Estratègia s'ha reunit de manera sistemàtica per alinear el Pla Estratègic i el Pla d'Empresa.

- Comitè d'Estratègia, relacionat amb el plantejament estratègic general del Port de Barcelona i el propi de l'Autoritat Portuària, així com el seguiment el control.

- Comitè de Transformació, que té l'objectiu d'impulsar les accions de canvi cultural intern i aconseguir el grau d'implicació i vinculació necessaris, centrant-se en tres eixos: processos, persones i sistema organitzatiu.

- Comitè de Comunicació, amb l'objectiu d'informar sobre el seguiment del projecte i l'organització, integrant les diverses iniciatives de comunicació interna i externa.

- Comitè de Responsabilitat Social Corporativa (RSC), amb l'objectiu d'impulsar la incorporació

gradual de l'RSC en la filosofia de l'empresa, en el model i sistema de gestió vinculada a la millora i l'eficiència i en la seva cultura, valors i pràctiques essencials que hauran de tenir en compte tots els grups d'interès.

Grups de Millora

En el si dels Comitès de Progrés s'han constituït Grups de Millora, la missió dels quals és estudiar les situacions i els problemes concrets i proposar alternatives i solucions adequades.

Els Grups de Millora conformen un sistema participatiu mitjançant el qual les persones que treballen a l'APB poden influir en els canvis i en la dinàmica de l'organització.





L'APB està subjecta a diverses auditories i controls, per tal de donar la màxima transparència als apartats econòmics



3.4 Principi de transparència

L'APB, organisme públic, aplica el principi de transparència que li és propi en els seus tres àmbits d'actuació: el social, el mediambiental i l'econòmic. Per dur a terme el principi de transparència, disposa d'una sèrie d'instruments que en garanteixen el compliment i que, al mateix temps, serveixen per avaluar-ne la gestió.

SOCIAL

Comitè de Seguretat i Salut

Aquest òrgan està format pels sindicats i els representants de l'empresa. La seva activitat principal consisteix a fer consultes periòdiques en matèria de prevenció i riscos laborals, segons el que preveu la llei i vetllar per tal que es compleixin. Les reunions del Comitè tenen caràcter mensual.

Comitè de Qualitat de Sistemes de Qualitat

Està format per personal del Departament de Qualitat. Té la funció de revisar que el sistema de qualitat compleixi els requisits de la ISO 9001. Es reuneix trimestralment.

Comitè per als manuals de serveis

Cada tipus de tràfic té un comitè específic. Fa el seguiment dels diversos projectes. Els membres són nomenats per l'APB i prèviament consensuats amb els implicats en el tràfic. Es reuneixen una o dues vegades l'any.

MEDIAMBIENTAL

Comissió Ambiental d'Infraestructures del Delta

És l'encarregada d'aprovar el programa de vigilància ambiental global del Pla director del Port de Barcelona. S'inclourà en cada projecte de construcció de les actuacions que integren el Pla director. La Comissió està integrada per tots els tècnics de les administracions implicades.

Comissió Mixta de Seguiment i Control Ambiental de les Obres al delta del Llobregat

Comissió creada mitjançant un conveni de col·laboració entre el Ministeri de Medi Ambient i el Departament de Medi Ambient de la Generalitat de Catalunya. S'encarrega de fer el seguiment mediambiental d'un conjunt d'infraestructures al delta del riu Llobregat. La Comissió Mixta ha de vetllar per l'aplicació per part dels promotors dels diversos projectes i els Programes de Vigilància Ambiental, d'acord amb el que prescriuen les declaracions d'impacte ambiental corresponents. Així mateix, de conformitat amb els programes de vigilància ambiental, promou les actuacions prèvies dels promotors per preservar millor el medi ambient.

Comissió Mixta de Seguiment i Control Ambiental de la Desviació del riu Llobregat. Conveni entre el Ministeri de Medi Ambient i el DMAH de la Generalitat

Amb l'objectiu d'integrar en un sol equip tots els organismes que participen en el control de les obres, des del punt de vista ambiental, vigilància l'aplicació i l'eficàcia de les mesures correctores i proposant, si és necessari, la modificació d'aquestes, o bé, me-

asures complementàries, es constituirà, amb anterioritat a la licitació de les obres, la Comissió Mixta de Seguiment i Control Ambiental de les Obres, integrada per tècnics de les administracions implicades. Amb anterioritat a les obres, la Comissió

haurà d'aprovar la nova programació dels treballs. Aquesta comissió ha d'informar dels projectes referents a l'ampliació de camins d'accés i la creació d'abocadors, entre altres.

ECONÒMIC

L'APB està subjecta a diverses auditories i controls,

així com a la remissió d'informació per tal de fer-la pública, amb la finalitat de donar la màxima transparència als apartats econòmics.

1. Auditoria financera externa

- Comptes anuals
- Informe de gestió

2. Auditoria interna de l'APB

- Procediments
- Control d'ingressos
- Control de despeses
- Control d'inversions
- LOPD
- Altres

3. IGAE. Intervenció General de l'Administració de l'Estat

- Informació trimestral (balanç, PiG, moviments significatius)
- Resum anual
- Auditoria de control anual: ingressos i despeses, contractació, recursos humans

4. Tribunal de comptes

- Resum anual. Informe financer
- Resum anual. Contractes efectuats
- Possibles auditories en aquest sentit

5. Organisme públic Ports de l'Estat

- Informació mensual del tancament comptable
- Informació anual comptable
- Auditories diverses (no periòdiques)

6. Banc d'Espanya

- Informació comptable, trimestralment
- Informació anual

7. Comissió Europea

- Informació i seguiment d'inversions, finançades amb fons europeus (fons de cohesió/FEDER) Es remet per mitjà de l'organisme públic Ports de l'Estat
- Auditories que es considerin oportunes de fer al respecte

8. Banc Europeu d'Inversions

- Remissió de comptes anuals

9. Institut Nacional d'Estadística

- Remissió de comptes anuals

10. Entitats financeres

- Remissió de comptes anuals

11. Butlletí Oficial de l'Estat

- Remissió de comptes anuals per publicar-los

12. Ministeri de Foment

- També pot establir auditories de control (no periòdiques)



3.5 Empreses participades

L'APB disposa d'una estructura d'empreses participades amb l'objectiu de complementar la seva oferta a la comunitat logística portuària.

L'APB està present als consells d'administració d'aquestes empreses per mitjà de consellers que són directius de l'APB. Així mateix, el president de l'APB presideix els consells de les empreses participades majoritàriament.

GERÈNCIA URBANÍSTICA PORT 2000 / Participació: 100%



Creada per gestionar, en representació de l'APB, la reforma urbanística del Port Vell, inclou el moll d'Espanya (Maremagnum, L'Aquàrium, teatre Imax Port Vell i Cines Maremagnum), el moll de la Barceloneta (Marina Port Vell i Marina Barcelona'92), el moll del Dipòsit (Palau de Mar, Museu d'Història de Catalunya) i el moll Barcelona (World Trade Center Barcelona). El Port Vell s'ha configurat a l'entorn de quatre eixos: oci, cultura, esport i negoci.

WORLD TRADE CENTER BARCELONA SA / Participació: 52,27%



Inaugurat l'any 1999, està dotat amb les últimes novetats tecnològiques. Reuneix, en un únic entorn, una àmplia gamma de serveis i instal·lacions, així com l'accés al món dels negocis internacionals. Ofereix 35.000 m² d'espais per a lloguer d'oficines. Disposa de 6.500 m² per a zones comercials, 5.000 m² destinats a sales de convencions i congressos, i més de 800 places d'aparcament. A més, disposa d'un hotel.

CENTRO INTERMODAL DE LOGÍSTICA / Participació: 51%



CILSA gestiona la ZAL, terreny propietat de l'APB situat en els termes municipals de Barcelona (ZAL I), El Prat (ZAL II) i Toulouse (ZAL Toulouse). Aquesta empresa disposa de memòria pròpia de responsabilitat social.

SOCIETAT ESTATAL D'ESTIBA I DESESTIBA DEL PORT DE BARCELONA, SA (ESTIBARNA) Participació: 50,85%



La Societat Estatal d'Estiba i Desestiba del Port de Barcelona actua com a departament de recursos humans de les empreses estibadores del Port de Barcelona, subministrant personal capacitada, especialitzada i degudament formada que realitza les operacions portuàries.

CATALANA D'INFRAESTRUCTURES PORTUÀRIES, SL / Participació: 49,00%

Empresa propietària de l'empresa MEPSA, la qual és titular d'una concessió de 49 ha situada al moll d'Inflamables; la seva activitat principal és la de gestionar el parc de terminals portuàries situat en aquest espai.

TERMINAL MARÍTIMA ZARAGOZA SL / Participació: 27,08%

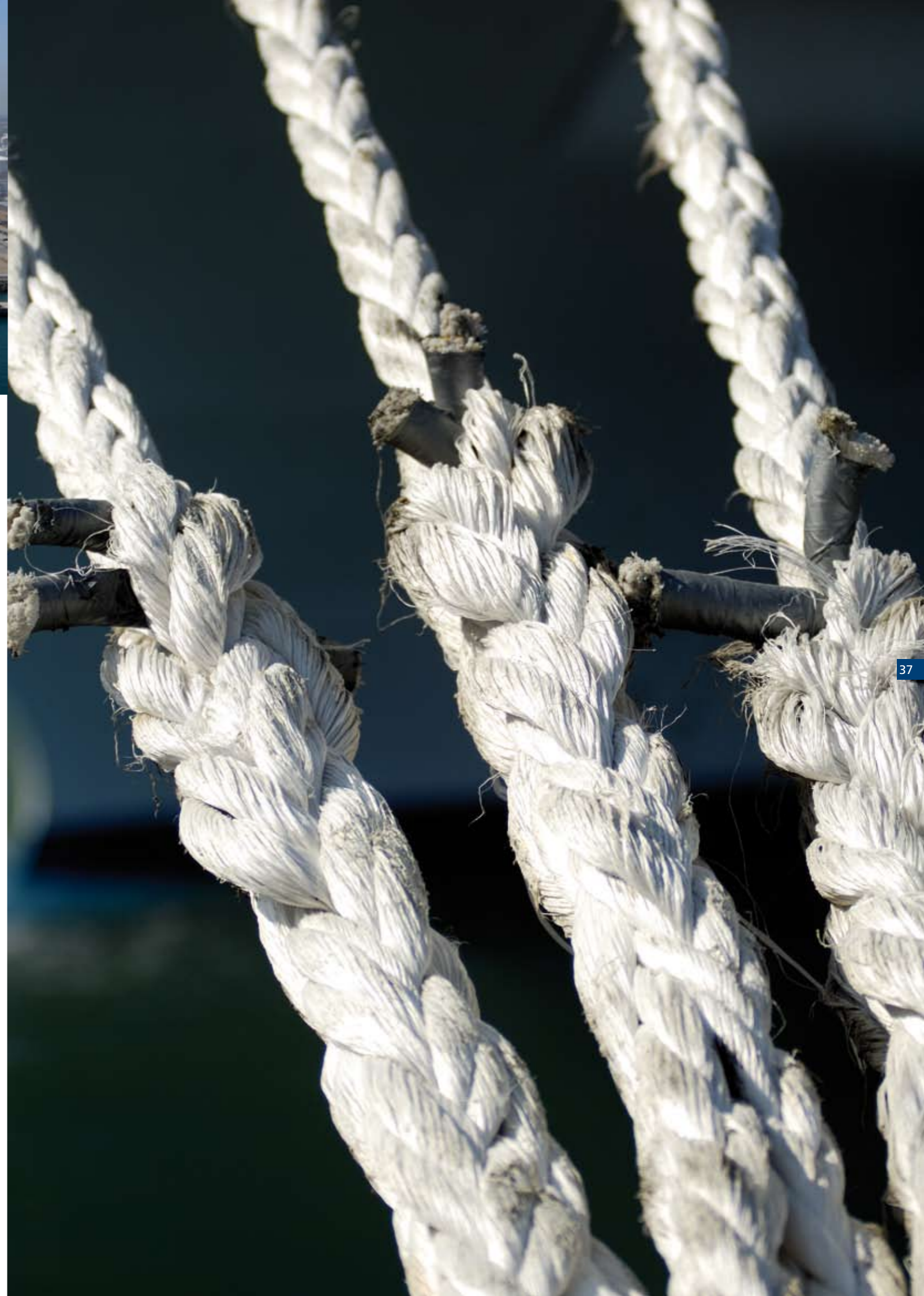
Es va inaugurar l'any 2001 amb l'objectiu de consolidar i estendre un dels mercats estratègics del Port de Barcelona: Aragó i la seva àrea d'influència.

PORTIC BARCELONA SA / Participació: 25,18%

Neix de la iniciativa de l'APB i del suport de les empreses privades de la comunitat logística del Port de Barcelona. PortIC és la plataforma de comerç electrònic per a tots els agents de la comunitat logística portuària.

CREUERS DEL PORT DE BARCELONA SA / Participació: 20,00%

Empresa creada a principi de l'any 2000, que gestiona les terminals de creuers del Port de Barcelona, amb la finalitat d'assegurar el nivell inversor que demana el sector i de mantenir una relació més pròxima amb els clients.



Altres participacions

MARINA PORT VELL SA / Participació: 14,98%

Empresa ubicada al moll esportiu de Barcelona, gestiona amarratges d'embarcacions esportives.

BARCELONA REGIONAL / Participació: 11,76%

L'Agència Metropolitana de Desenvolupament Urbanístic i d'Infraestructures SA va ser constituïda l'any 1993 i està integrada per entitats i empreses del sector públic. Defineix i desenvolupa infraestructures urbanístiques de la Regió Metropolitana de Barcelona.

PUERTO SECO MADRID SA / Participació: 10,20%

Va ser constituït l'any 1995 juntament amb Ports de l'Estat, Port d'Algesires, Port de Bilbao i Port de València amb la finalitat de crear una terminal intermodal que connecti, per mitjà de la xarxa ferroviària, amb el port d'origen o de destinació.

MARINA BARCELONA '92 SA / Participació: 8,07%

Constituïda l'any 1990, va iniciar les seves activitats el 1992 com a concessió portuària. Es dedica a la reparació d'embarcacions petites. Darrerament s'està especialitzant en els iots d'eslores superiors als 40 metres.

3.6 Dimensió de l'organització

	APB	CILSA	PORT VELL	WTCB	ESTIBARNA	Total
Nombre d'empleats	535	21	6	0*	1.068	1.599
Vendes netes (Milers d'euros)	158.107	24.856	3.129	18.002	89.364	293.458

*Gestionada per Gestió i Serveis Trade Center, SA (GIS)

04. Port creador de valor

4.1 Fets destacables

4.2 Impacte econòmic i presència en el mercat

4.3 Resultats econòmics de l'APB

4.4 Quadres de resultats consolidats

4.1 Fets destacables

- 73,8 milions d'euros de benefici net: un increment de 57,6 milions d'euros respecte l'exercici anterior.
- Fort increment dels ingressos:
 - Augment del 13% de la xifra de negoci
 - Increment de l'11% dels ingressos d'exploració
- Bons registres de tràfic:
 - s'han superat els 50 milions de tones
 - 2,6 milions de TEU
 - 2,9 milions de passatgers
- Increment moderat de les despeses:
 - 6% d'augment de les despeses d'exploració
 - S'han augmentat les despeses de personal un 10%
- El *cash flow* ha superat els 100 milions d'euros.
- S'han dedicat 186,6 milions d'euros a inversió, bona part a les obres d'ampliació del Port.
- Xina i Espanya són els principals mercats del Port de Barcelona.
- Millora un 15,13% la seguretat dels contenidors en el Port.
- Barcelona es consolida com a centre d'autopistes del mar.

4.2 Impacte econòmic i presència en el mercat

Situat en un lloc geogràfic privilegiat, el Port de Barcelona és un dels ports de més creixement i potencial econòmic d'Europa.

El Port de Barcelona és una infraestructura clau per a l'economia i representa un 1,6% del PIB de l'economia catalana. Al seu voltant immediat es concentren el 39% de les indústries de la província.

La ubicació del Port, la qualitat dels serveis que ofereix i la interconnexió amb tots els mitjans de transport situen el Port de Barcelona i el seu entorn com la concentració més gran d'activitat logística de la Península Ibèrica i del sud d'Europa, ja que comprèn 1.300 hectàrees.

El Port de Barcelona és un conjunt d'empreses que opera com una gran organització de serveis per al sector logístic i el comerç exterior. L'11% de les mercaderies que es mouen a Catalunya passen pel Port de Barcelona; el Port dona servei al 75% del comerç exterior de Catalunya i al 25% d'Espanya.

L'activitat del Port i la seva competitivitat repercuten directament en el desenvolupament econòmic de Catalunya i Espanya. El valor de les mercaderies que han passat pel Port de Barcelona durant l'any 2007 s'aproxima als 28.000 milions d'euros, amb un valor afegit brut proper als 2.000 milions d'euros. S'estima que les empreses portuàries generen més de 16.000 llocs de treball directes i uns 58.000 d'indirectes.

El Port de Barcelona és el primer port d'Europa en creuers i un magnífic dinamitzador del turisme. El



El de Barcelona és un dels ports de més creixement i potencial econòmic d'Europa



tràfic de passatgers ha crescut un 13% i ha registrat un nou rècord històric amb 1,8 milions de passatgers en aquest any 2007. S'estima que per cada euro que ingressa l'Autoritat Portuària de Barcelona (APB) procedent de creuers, la ciutat ingressa més de 30 euros.

El Port de Barcelona és un important motor de generació de riquesa:

- Per cada 100 de rendes produïdes pel Port de Barcelona es generen 45 de riquesa addicional a l'economia.
- Per cada 2 llocs de treball portuaris es genera 1 lloc de treball addicional a la resta de sectors econòmics.

4.3 Resultats econòmics de l'APB

L'APB, amb uns resultats sòlids, l'exercici 2007, ha superat els 50 milions de tones amb un increment del 8% respecte de l'any anterior. Els contenidors han sumat 2,6 milions de TEU amb un creixement anual del 13%. Al tancament de l'exercici, l'APB havia obtingut un benefici net de 73,8 milions d'euros, que superen en 57,6 milions als de l'exercici anterior. A més del creixement del tràfic s'ha de destacar l'important augment dels ingressos per concessions en el territori portuari. La xifra de negoci de l'APB ha registrat un creixement anual del 13% fins arribar als 158,1 milions d'euros, en què destaca l'increment del 24% en el *cash flow*.

Un augment moderat del 6% en la totalitat del

conjunt de les despeses d'explotació ha contribuït a la millora significativa dels resultats. Les despeses de personal s'han mantingut com a partida principal i han registrat un creixement anual del 10%.

L'augment de l'endeutament per finançar l'ampliació del Port ha suposat unes pèrdues financeres de 9,7 milions d'euros. Es disposa del Fons de Cohesió Europeu, per tal de contribuir als grans esforços d'inversió que estan suposant les obres d'ampliació per a l'APB. De fet durant aquest any, el 57% de les inversions s'han destinat a aquestes obres d'ampliació.

Cal destacar també les inversions en el *hinterland* on s'ha impulsat la terminal marítima de Toulouse, que s'afegeix a les nacionals i també l'adquisició del 49% de la Societat Catalana d'Infraestructures Portuàries SL, propietària del 100% de MEPSA, Muelles y Espacios Portuarios SA, l'activitat de la qual és gestionar el parc de terminals portuàries ubicat al moll d'Inflamables.

Durant aquest any, les inversions destinades al benefici públic han arribat als 488.091 euros i s'han destinat a les mesures correctores de la platja del Prat, la urbanització del Carrer 3, la construcció de la plaça del Mar i el poliesportiu de l'APB.

En aquest exercici, l'aportació estipulada per Ports de l'Estat en el 4% dels ingressos percebuts en concepte de taxes ha estat de 5.429.552 euros. Paral·lelament, l'APB aporta 4.515.000 euros al Fons de Compensació Interportuari. Aquest fons es va crear com a instrument de distribució de recursos del sistema portuari estatal.

L'APB declara que aquest any no s'han imposat sancions o multes per l'incompliment de lleis.

4.4 Quadres de resultats consolidats

L'APB és conscient que la seva activitat produeix impactes econòmics directes i indirectes en el seu entorn i, per tant, s'esforça a superar les xifres econòmiques cada any.

	Exercici 2007	Exercici 2006	Exercici 2005
VALOR GENERAT PER LES EMPRESES	284.949	257.361	232.536
Per prestació de serveis portuaris	147.492	139.360	122.384
Treballs efectuats pel grup per a l'immobilitzat	558	491	452
Altres ingressos d'explotació	136.899	117.510	109.700
Valor econòmic distribuït	181.989	158.875	144.741
Salaris i avantatges dels empleats	119.309	106.564	100.366
PAGAMENTS AL GOVERN			
Fons de Compensació Interportuari	4.515	4.526	3.501
Tributs	2.540	2.549	2.442
Finançament Puertos del Estado	5.430	5.047	4.489
Despeses financeres i despeses assimilades	21.126	13.959	10.279
EBITDA	124.382	112.159	98.024

05. Port dels Clients

5.1 Fets destacables

5.2 El Port de Barcelona, una gran empresa de serveis

5.3 Port de Barcelona, pioner en qualitat

5.4 Port eficient

5.5 Port segur



5.1 Fets destacables

- Realització de reportatges a mitjans de comunicació com ara Barcelona TV, Com Ràdio i *El Periòdic de Catalunya*.
- Primera edició de la Barcelona World Race.
- Exposició sobre els 100 anys de l'edifici de Portal de la Pau.
- Consolidació del Centre de Documentació Marítima com a entitat de referència en qüestions relacionades amb la història i el patrimoni marítim i portuari a Catalunya, mitjançant la signatura d'un conveni de col·laboració amb el Consorci de les Drassanes Reials i el Museu Marítim de Barcelona.
- Organització de campionats esportius: 10è Torneig de Futbol Sala, 9è Torneig de Frontennis i 9è Torneig de Tennis.
- Presència en fires internacionals: SITL París, SIL Barcelona, Transport Logístic de Munic i SITL Àsia a Xangai.
- Inauguració d'una nova terminal de creuers del Grup Carnival, Palacruceros.
- Barcelona bat el seu nou rècord de creuers.
- Inici del Projecte Mercuri, per tal de millorar la qualitat del transport per carretera entre els carregadors i les instal·lacions portuàries.
- Realització de campanyes de donació de sang.
- Barcelona amfitriona del Taller Interregional de Gestió Portuària de l'ONU.

- El Port de Barcelona aprova el manual d'ajuda a la navegació.

5.2 El Port de Barcelona, una gran empresa de serveis

El Port de Barcelona ofereix una logística orientada al client i una prestació de serveis integrals, especialitzats i de qualitat, amb la finalitat d'afavorir la competitivitat i la projecció internacional de la comunitat logística portuària. L'objectiu fonamental és assegurar les operacions comercials entre els mitjans de transport terrestre i marítim i les empreses.

L'APB presta serveis de manera directa als vaixells que atraquen al Port. Durant l'any 2007, 9.942 vaixells han fet escala al Port de Barcelona. A més, regula la prestació d'altres productes i serveis que ofereix a través de terceres empreses. A través de les seves empreses, l'Autoritat Portuària complementa la seva oferta a la comunitat logística portuària:

- Estibarna facilita els serveis d'estibadors, i subministra personal capacitat.
- CILSA lloga a les empreses espais a la Zona d'Activitats Logístiques.
- WTC ofereix oficines de lloguer i salons per a convencions i congressos.
- Port 2000 lloga espais i es presenta com a zona lúdica al servei de la ciutat.



El Port de Barcelona ha estat un dels primers del món a obtenir la qualificació ISO 9001



5.3 Port de Barcelona, pioner en qualitat

El Port de Barcelona va implantar el Sistema de Qualitat, en el qual participen els diferents actors clau de la Comunitat Logística, amb la finalitat de millorar contínuament els processos i la prestació de serveis, tot perseguint la satisfacció del client. Ha estat un dels primers ports del món a obtenir la qualificació ISO 9001 i a impulsar un pla de qualitat compartit entre el diferents operadors de la comunitat portuària.

Es disposa d'un programa de garanties que estableix els compromisos de seguretat, d'agilitat i de coordinació en la inspecció per a les mercaderies durant el seu pas pel Port. En cas d'incompliment dels compromisos assumits, s'indemnitza econòmicament el client final.

- Garantia de Seguretat Total de la mercaderia
- Garantia de Trànsit Immediat
- Garantia de Despatx FCL d'importació
- Garantia d'Inspecció Física Coordinada

En l'exercici 2007, s'han dut a terme 18.284 inspeccions i s'han activat un total de 29 garanties.

L'Equip de Qualitat (EQ) és l'encarregat de controlar i assegurar l'estat de les mercaderies i oferir transparència en les operacions portuàries. A més, elabora informes que es lliuren al receptor de la mercaderia i recull l'actuació de l'equip davant les incidències detectades en el precinte, el contenidor o les mercaderies.

5.4 Port eficient

Per tal de convertir el Port de Barcelona en un port competitiu, cal treballar en l'eficiència i la seguretat dels processos portuaris. Amb aquest objectiu s'han creat diversos instruments que possibiliten una velocitat i una flexibilitat màximes. Un exemple n'és el grup de treball Fòrum Telemàtic, que defineix els procediments que simplifiquen i agiliten els processos d'intercanvi d'informació entre les empreses i les administracions implicades en el transport marítim de mercaderies.

Per millorar els processos portuaris als clients es va crear PortIC, una plataforma de comerç electrònic adreçada a la comunitat logística portuària, el «Port sense papers». Aquest servei suposa un avenç substancial en la competitivitat del Port de Barcelona. L'eliminació del paper en la tramitació dels documents implica estalvi d'espai, de temps i de serveis de missatgeria, i també l'augment de la claredat en el circuit documental i la possibilitat d'operar des d'altres llocs del món.

Per tal de facilitar la relació entre les empreses de transport i les empreses que operen al Port es va crear Proatrans (Pla de regulació i ordenació d'accés al transport vinculat al Port de Barcelona) a partir del Pla Petra (iniciativa del Ministeri de Foment), que regula i ordena l'accés del transport al Port de Barcelona.

1. El Servei d'Atenció al Client (SAC)

El SAC dona resposta a les queixes o reclamacions, així com a les consultes, les sol·licituds i els suggeriments dels usuaris i clients finals del Port de Barcelona. És l'instrument estratègic per mantenir el diàleg i reforçar la transparència amb aquest grup

d'interès. Durant aquest any s'han rebut 323 consultes i reclamacions, a través d'aquesta eina.

L'Observatori de Competitivitat i Costos Marítims ofereix un servei d'anàlisi dels conceptes i imports de les factures que reben els usuaris de part dels operadors, així com informació sobre costos mitjans de cada concepte i una anàlisi de corredors logístics. També s'ofereix un servei personalitzat d'atenció a expedidors i receptors de mercaderies amb l'objectiu de reforçar la transparència i optimitzar les operacions comercials que es fan a través del Port de Barcelona.

Des del SAC s'impulsen iniciatives de sensibilització, d'informació i de formació en aspectes d'interès puntual per a cada un dels col·lectius destinataris. També s'han potenciat altres canals de comunicació amb els clients i usuaris com l'entrevista personal, el correu electrònic, el web o el diari digital CCLink i les notes de premsa.

El SAC compta amb una eina informàtica de primer nivell, el Selligent, per gestionar les relacions estratègiques amb els clients i usuaris, que permet una primera aproximació al màrqueting relacional.

2. El Servei d'Accés Unificat

El Servei d'Accés Unificat (SAU) va ser creat com a finestra única amb la missió de fer accessible la tramitació i l'obtenció d'informació sobre els serveis que ofereix l'Autoritat Portuària de Barcelona cap als usuaris del Port i els mateixos ciutadans amb la intenció de resoldre els problemes i facilitar les relacions.

Les línies estratègiques clau són:

- Potenciar el web com a canal de comunicació

entre l'APB i els seus clients i usuaris del Port, amb l'objectiu de facilitar aquest contacte i generar estalvi de costos per a ambdues parts.

- Implantar un sistema de seguiment d'assumptes a l'APB, per tal de millorar la gestió de les relacions amb els clients augmentant el grau de coneixement i control dels responsables dels serveis.
- Potenciar el SAU en el paper de finestra única de l'APB, amb l'objectiu de centralitzar la informació presencial i no presencial a clients i usuaris.
- Aprofundir l'especialització i la formació de les persones de SAU, amb la finalitat de millorar el coneixement del negoci i l'atenció als clients.

3. Serveis d'inspecció

En el decurs de l'any 2007, s'han desenvolupat i ampliat les mesures de seguretat al Port de Barcelona.

Al Port de Barcelona es duen a terme nombroses inspeccions per controlar el pas de la mercaderia que pugui ser perjudicial per als consumidors. Aquestes inspeccions es fan al PIF (Punt d'Inspecció a la Frontera), que aglutina els serveis d'inspecció en una sola ubicació física. Els organismes encarregats de fer les activitats són els següents:

- **Duana:** té potestat per procedir a la inspecció física de les mercaderies.
- **Sanitat Exterior** (Delegació del Ministeri de Sanitat i Consum): analitza les mercaderies destinades al consum humà i medicofarmacèutiques.
- **Sanitat Animal** (Direcció Provincial del Ministeri d'Agricultura, Pesca i Alimentació): duu a terme



el control de les mercaderies d'origen animal destinades al consum humà, animals vius i productes que puguin transmetre malalties als animals.

- **Sanitat Vegetal** (Direcció Provincial del Ministeri d'Agricultura, Pesca i Alimentació): inspecciona les mercaderies d'origen vegetal per al consum humà o animal.

- **Centre d'Assistència Tècnica i Inspecció del Comerç Exterior** (Direcció Territorial de Comerç): fa el control de qualitat comercial en importacions i exportacions, especialment de productes alimentaris, tèxtils, pells i olis (entre altres).

5.5 Port segur

La complexitat de la instal·lació portuària, a més de la proximitat a la ciutat, obliga a ser estrictes en la seguretat i la protecció al Port de Barcelona. En el decurs de l'any 2007, s'han desenvolupat i ampliat les mesures de seguretat al Port. Davant de qualsevol incidència, les mesures de detecció de problemes o dispositius d'alarma són immediates i permanents (24 hores tot l'any).

Durant l'any diversos governs i entitats privades han fet auditories de seguretat. Inspectors de la Unió Europea i de la US Coast Guard han avaluat les condicions de seguretat i de protecció de les instal·lacions del Port de Barcelona.

En el marc del conveni de col·laboració signat amb l'Ajuntament de Barcelona en matèria de protecció civil, prevenció i extinció d'incendis i salvament, cal destacar la incorporació de noves unitats d'extinció més eficients i potents.

La formació específica de bombers per a l'àmbit portuari aquest any 2007 s'ha subscrit a quatre edicions del curs d'extinció d'incendis de vaixells. Els cursos s'han impartit al Centre de Seguretat Marítima Integral Jovellanos de Gijón i hi han participat 63 bombers i comandaments.

Amb la formulació del Programa d'Emergència Interior es van definir els procediments en cas d'emergència, durant aquest any s'han fet simulacres generals en dos escenaris diferents.

L'APB disposa d'un cos policial propi, la Policia Portuària, que es coordina amb la Guàrdia Civil i la Policia Nacional i s'encarrega de vetllar per la seguretat a tot el recinte portuari. Aquest any, la plantilla de la Policia Portuària s'ha incrementat amb 32 noves incorporacions.

06. Port dels Treballadors

- 6.1 Perfil dels treballadors
- 6.2 Igualtat d'oportunitats
- 6.3 Llibertat d'associació
- 6.4 Desenvolupament professional i personal
- 6.5 Comunicació interna
- 6.6 Salut i seguretat
- 6.7 Prestacions socials i conciliació



Els empleats són el suport fonamental per poder desenvolupar les activitats de l'APB. L'objectiu és captar i retenir els millors professionals, i en aquest context els beneficis socials tenen un paper important en la seva satisfacció.

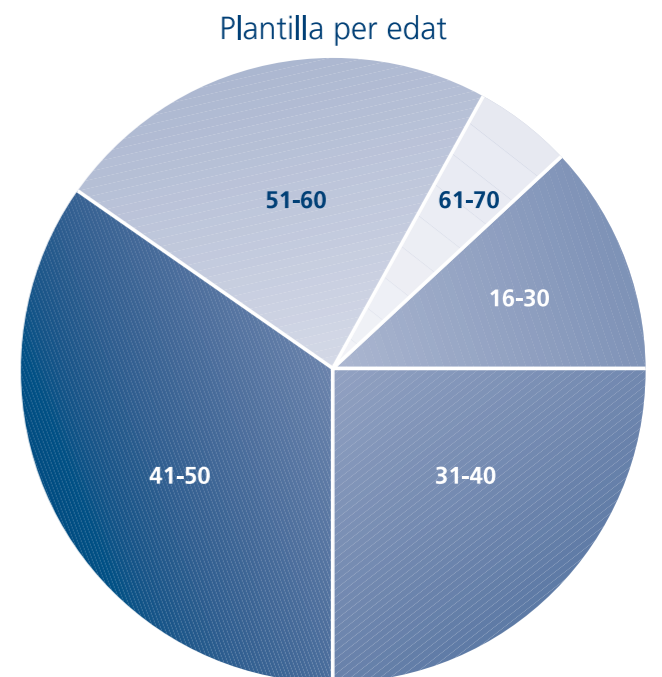
Les dades que s'ofereixen tot seguit corresponen només a l'APB. La informació de la resta d'empreses s'aportarà en properes memòries.

6.1 Perfil dels treballadors

La plantilla de l'APB disposa actualment de 535 treballadors, històricament s'han dividit en plantilla tècnica i administrativa, la policia portuària i el personal de manteniment. Aquests són els números més significatius.

PLANTILLA	2006	2007	Var%
Temporal	14	26	86%
Fixa	518	509	-2%
Total	532	535	1%

El 86% de la plantilla està dins de conveni, cosa que representa un total de 462 treballadors davant de 73 fora de conveni. Pel que fa a la població laboral per edat, l'any 2007 s'han mantingut els mateixos percentatges que en anys anteriors. El grup d'edat més important continua sent el de 40 a 50 anys.



La plantilla de l'APB és una plantilla molt estable amb una rotació gairebé nul·la. Aquesta rotació es deu pràcticament en la seva totalitat a les altes i les baixes dels contractes temporals.

Així mateix, es considera que els resultats obtinguts el 2007 en taxa d'absentisme laboral han estat bons. Sumats els dies perduts per malaltia comuna i accident laboral, la taxa d'absentisme arriba al 3,05, amb una durada mitjana de 22,20 dies de baixa.



L'APB manté polítiques de participació vers als treballadors per promoure el seu desenvolupament professional i personal



A l'APB s'ha assumit el compromís de l'adaptació gradual de la Llei d'igualtat, les dades d'aquest any així ho demostren.

	2006	2007	Variació
Homes	402	398	-1%
Dones	130	137	5%

Les relacions laborals s'emmarquen dins del II Conveni Col·lectiu de Ports de l'Estat i Autoritats Portuàries, amb vigència de sis anys (2004-2009). La negociació col·lectiva es desenvolupa dins d'aquest marc amb la possibilitat de negociar acords de forma local en complements retributius, distribució de la jornada, vacances, etc.

El nivell retributiu de la plantilla, superior al salari mínim interprofessional, està establert al II Conveni Col·lectiu de Ports de l'Estat i Autoritats Portuàries, amb l'excepció del personal directiu, les retribucions del qual estan regulades per la Comissió Interministerial de Retribucions del Govern Central.

L'APB porta a terme un procés d'avaluació dels resultats i les competències per a tots els treballadors, a partir d'aquesta valoració s'estableix un pla d'objectius per a cada treballador i una retribució variable en funció del compliment d'objectius.

6.2 Igualtat d'oportunitats

El Departament de Recursos Humans actua de forma que garanteix la igualtat d'oportunitats i

l'atracció de talent en els processos de selecció, de manera que tots els candidats reben el mateix tractament i no existeix discriminació de sexe, raça, parentesc o altres raons diferents dels requeriments establerts per a la vacant. Al llarg de la història de l'APB, no s'ha produït cap incident de discriminació per raó de raça, religió o sexe, fet que constitueix un motiu de satisfacció per a l'organització.

6.3 Llibertat d'associació

Les relacions laborals entre l'empresa es basen en el diàleg i la concertació social dins d'un marc de responsabilitat i respecte per la llibertat d'associació sindical i el reconeixement del paper que tenen els representants socials en la dinàmica de l'organització.

Hi ha un comitè d'empresa que ha sorgit de les eleccions sindicals i en el qual hi ha representats els treballadors per mitjà de tres organitzacions sindicals. Per agilitzar els processos de negociació amb el Comitè d'Empresa, aquest crea comissions de treball per tractar els temes a mesura que sorgeixen.

Els treballadors de l'APB estan força implicats en les relacions laborals, com ho demostra la participació superior al 90% en les eleccions sindicals dels últims períodes.

6.4 Desenvolupament professional i personal

L'APB manté una política oberta a la participació i a la iniciativa dels treballadors, col·laboradors i familiars per promoure el desenvolupament de tota per-

sona en la seva integritat, professional i personal.

La formació del personal és una de les apostes de l'APB, reforçada amb la implantació del model de gestió per competències. Durant l'any 2007, s'han portat a terme 82 accions formatives col·lectives i 66 de caire individual, el que suposa una mitjana de 33,23 hores per treballadors a l'any.

- Formació de la Policia Portuària

Aquest col·lectiu, pel seu sistema d'organització, rep anualment entre 60 i 120 hores de formació l'any. Als cursos bàsics de policia portuària es rep instrucció, entre altres, sobre temes relacionats amb els drets humans, aspectes ambientals i protecció del medi ambient.

- Formació de tècnic administratiu

A causa de l'heterogeneïtat del col·lectiu, es desenvolupa principalment formació individualitzada per mitjà de cursos específics impartits generalment fora de l'entitat. Aquest any s'ha destinat essencialment a l'actualització i el manteniment dels coneixements tècnics i al desenvolupament d'habilitats.

- Formació en idiomes

S'imparteix formació d'idiomes com ara l'anglès, l'italià, el francès i el català. S'adreça al personal en plantilla, tot i que, en cas que hi hagi places disponibles, es permet l'assistència de persones d'altres empreses de la comunitat portuària.

- Formació en competències

Amb motiu de la implantació del model de ges-

tió per competències, l'any 2006 es va fer un curs de formació sobre el model de competències que s'ha d'implantar adreçat al personal, en general, i un altre a comandaments. El model de gestió per competències suposarà una reorientació de la formació del personal dins del conveni.

- Pla de desenvolupament

La finalitat d'aquest pla és proporcionar formació addicional a les persones que desenvolupen la seva carrera professional a l'APB. Es tracta d'una formació a mitjà/llarg termini i suposa una ajuda econòmica per poder fer-la. Normalment, són persones que estan fent una carrera professional específica relacionada amb el departament on estan treballant, o universitària per ampliar coneixements específics (màsters i postgraus).

Per tal de fomentar la implicació i la participació dels treballadors en els temes fonamentals de l'APB s'han potenciat també les accions de comunicació presencial, a través de jornades de difusió dirigides a tot el personal. També s'ha inaugurat un programa de visites al Port de Barcelona amb l'objectiu de fer més proper als treballadors el seu entorn de treball.

6.5 Comunicació interna

Les eines de comunicació interna tenen com a objectiu crear una relació oberta entre l'organització i els treballadors. La principal eina és l'ePORTal, la intranet corporativa de l'Autoritat Portuària de Barcelona.



Per tal de crear una cultura preventiva de l'empresa, es forma i s'informa sobre els riscos laborals a tota la plantilla



6.6 Salut i seguretat

La gran diversitat de sectors d'activitat, l'execució de grans obres, el volum dels tràfics de mercaderies i persones, així com els milers de ciutadans, visitants i treballadors del recinte portuari integren un conjunt altament complex per a la prevenció de riscos laborals.

L'APB compta amb un Servei de Prevenció de Riscos Laborals propi, dirigit a totes les persones que treballen per l'APB, que integra les especialitats d'ergonomia, psicociologia, seguretat laboral, vigilància de la salut i higiene industrial. El servei de prevenció duu a terme totes les funcions que li són pròpies, entre les quals destaca la formació i la informació sobre els riscos laborals, i també les de seguiment de tots els accidents laborals.

Per tal de crear una cultura preventiva de l'empresa, es forma i s'informa sobre els riscos laborals a la totalitat de la plantilla, i es fa una tasca específica amb les persones que s'incorporen a l'entitat, amb el manual d'acollida.

Objectius bàsics

- 1 Combatre de forma activa la sinistralitat laboral.
- 2 Fomentar l'autèntica cultura de la prevenció dels riscos en el treball, que assegurï el compliment efectiu i real de les obligacions preventives.
- 3 Reforçar la necessitat d'integrar la prevenció dels riscos laborals en els sistemes de gestió de l'empresa.

El Comitè de Seguretat i Salut –amb representació dels mateixos treballadors, els sindicats i l'empresa–

està destinat a la consulta regular i periòdica de les actuacions de l'empresa en matèria de prevenció de riscos, segons el que preveu l'article 38 de la Llei de prevenció de riscos laborals. El Comitè es reuneix mensualment amb l'objecte de comentar qualsevol aspecte rellevant que pugui sorgir en matèria de seguretat i prevenció de riscos laborals.

Serveis de salut i medicina

Els centres mèdics de l'Autoritat Portuària de Barcelona actuen com a empresa col·laboradora de la Seguretat Social amb els avantatges d'una assistència personalitzada, ofereixen tota una sèrie de serveis en benefici dels seus empleats (en actiu i jubilats) i els seus familiars immediats.

El Servei de Salut és el responsable d'integrar i coordinar tot el conjunt de serveis interns i externs relacionats amb la salut i les consultes mèdiques, a més d'oferir prestacions importants.

També, es presta assistència sanitària a qui transita pel territori portuari, als passatgers de vaixells i d'oci i a les tripulacions d'alguns vaixells, en cas de necessitat.

6.7 Prestacions socials i conciliació

La conciliació és un factor estratègic per a la competitivitat i productivitat empresarial. L'APB es planteja aquest àmbit fonamental des de la identificació d'indicadors de seguiment a la sensibilització de gestors i directius com a base prèvia per articular un pla integral de conciliació de la feina amb la vida personal i familiar.

Serveis mèdics

El dispensari, situat al moll Bosch i Alsina, aglutina el gruix dels serveis i ofereix des de medicina general, especialitats, fisioteràpia, ATS fins a tot tipus de proves i anàlisis. També hi ha una àrea d'assistència al Servei Mèdic de l'edifici ASTA per evitar que els treballadors d'aquest edifici s'hagin de desplaçar fins a Bosch i Alsina.

La Consulta d'infermeria consisteix en el seguiment de les malalties cròniques i el control de salut dirigit a grups de població amb factors de risc, tant a nivell de promoció d'hàbits saludables com de detecció precoç de malalties.

Finalment, els Serveis Mèdics de l'APB també disposen de tot un seguit de serveis concertats com ara metges d'especialitats concretes, proves complementàries o centres hospitalaris concertats que permeten oferir un servei integral de salut.

Mútua de previsió

L'APB, a través de la Mutualitat, exerceix la previsió social a tots els seus associats. La Mutualitat està integrada tant per socis actius com per socis pensionistes. Funciona a partir dels ingressos dels treballadors i de l'APB que, com a soci protector de la Mutualitat, cobreix gran part de la quota de cada associat. Algunes de les prestacions són medicaments, oftalmologia, odontologia, trasllat, etc.

Assegurança d'accidents

D'acord amb el II Conveni Col·lectiu de Ports de l'Estat i Autoritats Portuàries, l'APB té subscrita una assegurança d'accidents per al personal dins de Conveni. El personal directiu disposa també d'una pòlissa d'assegurança equivalent.

Fons social per a empleats

El Fons social té la finalitat de finançar les activitats de les persones que treballen per l'APB.

1. Per a la promoció dels treballadors que desitgin realitzar estudis reglats.
2. Ajudes d'estudi per a fills de treballadors menors de 26 anys que realitzin estudis d'educació infantil, primària, ESO, batxillerat, formació professional o universitaris.
3. Situacions excepcionals assistencials. També poden sol·licitar l'ajuda, els treballadors de l'APB amb fills amb discapacitat física o psíquica, menors de 26 anys, que no realitzin cap activitat retribuïda.

Menjador

En l'àmbit de la conciliació i la flexibilitat, les persones que treballen a l'APB disposen d'un menjador subvencionat per l'empresa situat a l'edifici ASTA (Tram VI).

Transport

L'APB, preocupada per la mobilitat dintre del recinte portuari, ha impulsat un servei d'autobús, adscrit a la xarxa del transport públic de Barcelona, com a línia 88, que permet accedir a les diverses zones i instal·lacions portuàries.

Pla de pensions

L'APB disposa d'un Pla de pensions del sistema d'aportació definida a favor dels seus empleats. El promotor del Pla de Pensions és l'APB, que fa les aportacions previstes condicionades al fet que el participant també faci les aportacions corresponents.



Les aportacions del pla de pensions durant aquest any han estat de 510.373 euros.

Guarderia

Totes les persones que treballen al Port de Barcelona poden fer ús dels serveis que ofereix l'escola infantil Simphonie. Un projecte educatiu de qualitat per a nens de 4 mesos a 3 anys. Ubicat dintre del recinte portuari, al port logístic.

Associació de Jubilats

L'Associació de Jubilats, Prejubilats i Pensionistes és una entitat sense ànim de lucre destinada a fomentar la continuïtat de la relació amb l'empresa dels jubilats, pensionistes i prejubilats de l'Autoritat Portuària de Barcelona, especialment porten a terme activitats i serveis d'oci.

Una de les oportunitats en el marc de la responsabilitat social és aprofitar la disponibilitat d'aquestes persones per trobar formes d'ajuda a les persones en actiu mitjançant la prestació de determinades activitats relacionades amb la conciliació de la vida personal i laboral.

L'esport i l'oci

L'APB disposa dintre del recinte portuari d'un important conjunt d'instal·lacions esportives equipades per a activitats com ara tennis, bàsquet, voleibol, aeròbic, ioga, etc. A més, disposa d'un club esportiu que reuneix les diferents seccions esportives de l'APB (vela, futbol sala, futbol 7, bàsquet, ciclisme, tir olímpic, voleibol, frontó, activitats dirigides: aeròbic, ioga, etc.). També es promocionen altres activitats d'oci com el ball, la pesca i, fins i tot, hi ha una zona de barbacoa i esbarjo.

07. Port Ciutat

7.1 Creuers

7.2 Port Ciutat

7.3 Museu Marítim de Barcelona

7.4 Consorci EL FAR

7.5 Fars

7.6 La Confraria de Pescadors

7.7 El Port Solidari



La situació excepcional del Port al cor de Barcelona fa que formi part directament de la vida de la ciutat. L'APB valora la relació port-ciutat i per això afavoreix l'obertura de la ciutat al mar, i ofereix espais lúdics perquè la ciutadania els pugui utilitzar i gaudir-ne.

7.1 Creuers

A causa del ràpid creixement de tràfic de passatgers de creuers i de l'augment de la capacitat dels vaixells ha estat necessari ampliar les terminals. El 24 d'abril es va inaugurar la nova terminal del Grup Carnival, Palacruceros. A més, la nova terminal A estarà preparada per acollir els vaixells més grans del món.

El Port de Barcelona és el primer port d'Europa i el segon del món en creuers, i un esplèndid dinamitzador del turisme per a la ciutat. El tràfic de passatgers ha crescut un 13% i ha registrat un nou rècord històric amb 1,8 milions de passatgers aquest any 2007.

Les terminals han desenvolupat els estàndards de seguretat més exigents, com ara la implantació del codi ISPS a SOLAS, la nova regulació de la Unió Europea 125/2004, el compliment dels requeriments de l'IMO (Organització Marítima Internacional) i altres instruccions de seguretat com el test de les autoritats dels Estats Units.

El Port de Barcelona també és molt proactiu amb el medi ambient. L'APB compleix i fa complir el protocol MARPOL (Conveni Internacional per Prevenir la Contaminació Procedent dels Vaixells) i altres regulacions internacionals i disposa de vaixells per tal de depurar aigües residuals, així com serveis de reciclatge per a residus.

Barcelona és membre cofundador de l'associació Medcruise, i pren part activa en la promoció dels ports mediterranis com a destinacions turístiques. Un dels objectius de l'any és obrir el Mediterrani a altres mercats com la Xina.

Tot i així, s'ha de tenir en compte que els vaixells de creuers utilitzen entre un 10% i un 15% de línia d'atracament del Port i l'APB realitza una inversió important en infraestructures com ara estacions marítimes i serveis complementaris, a més de prestar serveis directes com són el de personal, de manteniment i de seguretat.

S'estima que per cada euro procedent de creuers que ingressa l'APB, la ciutat ingressa més de 10 euros.

7.2 Port Ciutat

El Port Vell és un espai orientat a l'oci, la cultura, el negoci i l'esport, situat al mig de la ciutat. Compta amb el centre comercial Maremagnum, cinemes innovadors com ara l'Imax, L'Aquàrium, el Museu d'Història de Catalunya, i les tradicionals Golondrinas, que permeten contemplar la ciutat des del mar; és, doncs, un punt emblemàtic per als ciutadans i el turisme de Barcelona. Aquest any hi han passat 16 milions de visitants.

El World Trade Center combina les oficines de negoci i llocs de trobada empresarial amb l'organització de congressos de primer ordre i amb el seu paper de centre de formació avançada.

El Port de Barcelona ha estat lligat històricament a la pràctica tradicional d'esports nàutics. Compe-



El Port de Barcelona és el primer d'Europa i el segon del món en creuers, i un excel·lent dinamitzador del turisme



tions com la Copa Nadal de Natació o el Trofeu Internacional de Rem són bandera de l'àmplia xarxa d'entitats com el Reial Club Nàutic, el Reial Club Marítim, Marina Barcelona '92, Marina Port Vell, el Club Natació Atlètic Barceloneta o el Club Natació Barcelona, entre d'altres.

Durant aquest any s'ha celebrat el Saló Nàutic, que va registrar xifres rècord, i ha coincidit amb la Barcelona World Race, la primera regata de volta al món per parelles i sense escales que té el Port de Barcelona com a punt de sortida i arribada.

L'APB ha impulsat la signatura d'acords i convenis de col·laboració mútua amb diverses entitats, amb la intenció de donar suport a iniciatives culturals, socials i econòmiques, com és el cas del Liceu o la Cambra de Comerç. En aquest camp, l'APB patrocina també activitats de manera directa que tenen relació amb la realitat marítima o portuària.

Des de l'obertura de la bocana Nord, que ha propiciat millores mediambientals i l'accés de vaixells de lleure i cabotatge, el Port de Barcelona ha guanyat unes 6 hectàrees més. La urbanització d'aquesta nova zona amb espais públics, potenciarà la ciutat amb un nou referent arquitectònic de la façana marítima.

Durant aquest any cal destacar l'exposició sobre els 100 anys de l'edifici de Portal de la Pau, situada de forma temporal a les Drassanes Reials de Barcelona. A causa de l'interès que ha despertat la mostra s'ha convertit en virtual a Internet i en itinerant.

L'APB és conscient que la imatge del Port que tenen els ciutadans no és la del port com a motor econòmic, sinó que és la del Port Vell. Així, doncs, l'APB, preocupada per aquesta manca de visió sobre el que realment és el Port de Barcelona, ha

apostat per fer un punt d'informació permanent sobre el port actual com a peça clau de l'economia, que s'ha instal·lat al vestíbul del Museu Marítim de Barcelona.

7.3 Museu Marítim de Barcelona

El Museu Marítim de Barcelona té una llarga trajectòria de més de 75 anys de compromís amb el patrimoni marítim. S'ha convertit en un centre de referència, pioner en polítiques de conservació, protecció, investigació i difusió de la cultura marítima catalana, com també de l'àmbit de la Mediterrània.

El Museu va impulsar la creació de la Fundació Privada Museu Marítim i Drassanes Reials de Barcelona, amb l'objectiu de reforçar els vincles amb els agents econòmics i socials que dinamitzen l'activitat marítima i portuària. El president de l'APB és el patró d'aquesta Fundació, en la qual la mateixa APB col·labora com una més de les entitats públiques i d'empreses marítimes i portuàries de Barcelona que amb aportacions voluntàries permeten desenvolupar un conjunt d'accions de suport al Museu.

El gran projecte de futur és la restauració definitiva del conjunt arquitectònic i la consolidació del Museu Marítim com un gran centre de referència sobre la cultura marítima a la Mediterrània.

7.4 Consorci EL FAR

El Consorci EL FAR, centre de referència del mar i del litoral, és un ens públic format per l'Ajuntament de Barcelona, la Generalitat de Catalunya, la Dipu-

tació de Barcelona i l'Autoritat Portuària de Barcelona. El Consorci EL FAR estructura la seva activitat en diverses àrees de treball per oferir formació i desenvolupar projectes socials, econòmics i ambientals del mar i del litoral en el marc de la sostenibilitat:

- **Escola dels treballs del mar:** ofereix formació professional especialitzada en els oficis del mar.
- **Drassana:** està destinada a la construcció i reparació de vaixells.
- **Programes educatius:** es generen i coordinen projectes d'educació, difusió i comunicació per divulgar el coneixement del mar.
- **Gestió del litoral:** es realitzen i dinamitzen projectes tècnics i estudis ambientals per donar suport a les diferents administracions públiques.
- **Escola de navegació tradicional:** es fa arribar a la ciutadania el llegat històric del patrimoni marítim que s'ha recuperat a la ciutat de Barcelona i els valors associats a la cultura marítima.
- **Projectes nàutics:** es promouen esdeveniments de caire esportiu i social per tal d'impulsar aquest sector.

7.5 Fars

El Port de Barcelona gestiona i conserva 12 fars situats a les costes de Barcelona i Girona. Els darrers anys, l'APB ha iniciat una reflexió encaminada a combinar el servei d'il·luminació marítima que és propi dels fars amb l'ús i gaudi públic.

L'APB, conscient de les oportunitats sostenibles que

ofereixen aquests enclavaments en plena natura, ha iniciat una nova política per garantir la conservació i afavorir l'ús públic d'aquests espais.

Amb la complicitat dels ajuntaments dels municipis en què hi ha fars es busca la possibilitat d'obtenir-ne la concessió per promoure activitats culturals i de lleure o per a la recuperació d'espais naturals al voltant d'aquests simbòlics edificis, a més de mantenir les seves funcions d'il·luminació costanera i senyalització marítima. Els ajuntaments de Cadaqués i de Tossa de Mar ja treballen en aquesta línia de projectes.

- Far de punta s'Arenella – Port de la Selva (Girona)
- Far del cap de Creus – Cadaqués (Girona)
- Far de cala Nans – Cadaqués (Girona)
- Far de Roses – Roses (Girona)
- Far illes Medes – l'Estartit -Torroella de Montgrí (Girona)
- Far de Sant Sebastià – Palafrugell (Girona)
- Far de Palamós – Palamós (Girona)
- Far de Tossa de Mar – Tossa de Mar (Girona)
- Far de Calella – Calella (Barcelona)
- Far de Montjuïc – Barcelona (Barcelona)
- Far de Llobregat – Barcelona (Barcelona)
- Far de Vilanova i la Geltrú – Vilanova i la Geltrú (Barcelona)



La tradició pesquera del Port ha portat a l'APB a impulsar l'àrea de serveis al voltant del col·lectiu de pescadors



7.6 La Confraria de Pescadors

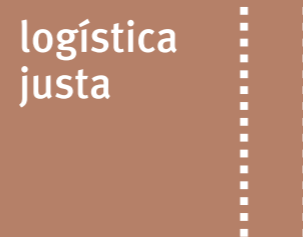
El sector pesquer, per causes estructurals i biològiques evidents, està en recessió tant de la flota pesquera com de les mateixes captures, fet que ha provocat una reducció de gairebé a la meitat de les persones empleades en aquest sector, en els darrers 15 anys.

Tot i així, tenint en compte la tradició pesquera del Port de Barcelona i la importància simbòlica d'aquesta activitat, l'APB ha impulsat un pla important per remodelar l'àrea de serveis al voltant del col·lectiu de pescadors.

emmagatzematge, manipulacions per a *packaging* i logística inversa, i de suport productiu com ara assemblatges.

La Fundació Cares ha diversificat la seva activitat mitjançant la constitució d'altres entitats o la participació en aquestes. Algunes de les entitats són CODEC, orientada a la inserció de col·lectius amb risc d'exclusió social; ACCESS, que treballa en la promoció de l'habitatge accessible, i FUSEAT, que es dedica a la tutela de persones discapacitades psíquiques sense pare ni mare. Durant aquest 2007 s'han finalitzat les obres d'ampliació, i en total ja hi ha 3.200 m². Els ingressos han augmentat un 14,8% i la mitjana de treballadors inserits és de 137. S'ha consolidat el Club Esportiu Fundació Cares i continua trimestralment l'edició de la revista interna de l'entitat.

El patronat de la Fundació Cares està format per CILSA (participada per APB), CTC Enginyeria Dedicada, ADES, Prosegur i Concatel. Els seus membres actuen com a nexes d'unió, tot posant els seus coneixements a l'abast de persones amb dificultats i empreses.



Fundació Logística Justa, el compromís envers els més desfavorits

La Fundació Logística Justa va néixer de la necessitat de fomentar un equilibri més gran en la introducció dels productes dels països del sud als mercats occidentals. La Fundació comercialitza productes

de comerç just i d'economia social en establiments comercials, tot i que el seu model de negoci és principalment el regal corporatiu.

Els proveïdors amb què treballa la Fundació són, principalment, cooperatives formades per artesans de comunitats desfavorides. Els productes porten etiquetes que informen del seu origen i compleixen quotes de qualitat. Els països amb què treballa actualment són l'Índia, el Nepal, Bangladesh, Paraguai, Bolívia, Xile, el Perú, Colòmbia, Sud-àfrica i aquest any 2007 s'hi han incorporat productors de Vietnam i Cambodja.

Una altra activitat de la Fundació és prestar suport a institucions públiques i privades i a diverses ONG per optimitzar els seus enviaments. La Fundació Logística Justa també s'ha especialitzat en els enviaments de material humanitari de reconstrucció de l'anomenada segona fase en diversos països on s'han produït catàstrofes naturals. Durant el 2007 es van transportar 12 contenidors d'excedents i material d'ajuda humanitària a països com ara Líban, Hondures, República Democràtica del Congo, Nicaragua, Perú i Guatemala.

La facturació el 2007 ha estat de 400.000 euros, amb un increment del 20% del resultat operatiu. Un total de 680 famílies artesanes han millorat la seva qualitat de vida i han augmentat els seus ingressos. La fidelització dels clients és molt significativa, més del 80% continua comprant regals corporatius en els dos últims anys.

El seu patronat està format per la Fundació Cares, CTC Enginyeria Dedicada, Fundació Seur, Associació Global Humanitària, ADES (Associació per al Desenvolupament de l'Economia Social) i Fundació SMEG Solidària. La Fundació manté un conveni de col·laboració amb l'APB.

Stella Maris, voluntariat i responsabilitat amb els mariners

L'APB col·labora econòmicament en el funcionament de Stella Maris, conegut també com l'Apostolat del Mar.

És una delegació de l'Arquebisbat de Barcelona que té caràcter mundial i s'anuncia als mariners com "la llar, lluny de la llar".

Compta amb un important nombre de voluntariat i acull els mariners que arriben al Port de Barcelona i els presta ajuda i suport a preus molts reduïts en hostalatge i altres serveis com ara assistència social, legal i religiosa, connexió gratuïta a Internet, telèfon, canvi de moneda, biblioteca, etc. A Stella Maris s'acull qualsevol mariner, sense cap distinció per raons de nacionalitat o religió.

Durant el 2007 s'han ocupat 7.863 llits i s'hi han allotjat 1.034 persones. Es van visitar 2.280 vaixells i es va portar als seus tripulants butlletins de notícies en diferents idiomes, informació sobre el Port i la ciutat i es van oferir serveis religiosos. També es varen gastar 1.325 en ajuts a mariners necessitats. Dins l'Apostolat del Mar hi ha el Centre dels Drets del Marí, format per advocats que desinteressadament assessoren els mariners en qüestions laborals.

Comitè de Solidaritat amb la Gent de Mar del Port de Barcelona

La seva finalitat és la coordinació i la col·laboració entre les entitats portuàries per tal de poder donar millor resposta als problemes humans de la gent de mar. L'APB n'ostenta la presidència i hi participen, a més, l'Apostolat del Mar (secretaria per-



L'APB ha posat en marxa i col·labora amb diferents projectes de caire social i solidari



manent), l'Institut Social de Marina, l'Associació de Consignataris, Estibarna, Capitania Marítima, ITF, Remolcadors de Barcelona, la Corporació de Pràctics, l'Associació de Capitans de la Marina Mercant i la Societat General de Caps i Oficials de Màquines.

Servei Lingüístic

El Servei Lingüístic de l'APB dóna suport a l'aprenentatge i l'ús del català, i posa al servei de l'APB i també de la Comunitat Portuària un conjunt d'eines i el suport necessari per facilitar un ús acurat del català a la feina.

Una iniciativa que cal destacar és el premi literari Jocs Florals per fomentar la creativitat i l'ús del català, que s'organitzen cada any i en els quals pot participar-hi qualsevol persona de la Comunitat Portuària.

Fundació TriniJove

L'APB té signat un conveni per a la recollida de residus valoritzables de les seves oficines amb la Fundació TriniJove, que treballa en la formació i la inserció sociolaboral de col·lectius amb dificultats especials.

Creu Roja

L'APB manté un conveni anual per col·laborar en la captació de voluntariat per projectes adreçats a la gent gran i a la infància.

Fundació Altarriba

La Fundació Altarriba desenvolupa programes i projectes dedicats a la protecció dels animals. Col·labora amb l'APB en la protecció de gats de l'antiga escullera i Porta Coelli.

Cooperació internacional

L'APB col·labora en la intermediació d'enviaments de contenidors solidaris a països en vies de desenvolupament que han patit algun tipus de catàstrofe, per tal que el cost del transport sigui al més just possible. Cal destacar la col·laboració amb l'enviament de 100 tones d'ajuda humanitària per els damnificats del terratrèmol del Perú l'agost del 2007, amb la col·laboració del Consolat de Perú a Barcelona i diverses entitats.

"Nadal solidari al Port de Barcelona"

El desembre del 2007 es va fer una segona campanya de recollida de joguines i aliments que han anat destinats a la Coordinadora d'Entitats del Poble Sec, el Casal Infantil Drassanes i el Centre Obert Joan Salvador Gavina del Raval.

Campanyes de donació de sang

Es promouen campanyes puntuals de donació de sang dins els edificis de l'Autoritat Portuària.

SUBVENCIONS AMB FINS BENÈFICS

	Exercici 2005	Exercici 2006	Exercici 2007
CREU ROJA	1.200	48.000	48.000
STELLA MARIS	24.000	24.000	24.000
FUNDACIÓN LOGÍSTICA JUSTA	—	7.500	7.500
FUNDACIÓ INSTITUT GUTTMANN	2.200	2.200	2.200
ASSOC. ESPANYOLA CÀNCER	450	450	450
FUNDACIÓ VICENTE FERRER	2.320	2.400	—
Totals	30.170	84.550	82.150

08. Port Sostenible

8.1 Fets destacables

8.2 Aigües

8.3 Sediments

8.4 Qualitat de l'aire

8.5 Consum d'energia i subministraments

8.6 Gestió dels residus

8.7 Consum de recursos

8.8 Educació ambiental

8.9 Un port mediambientalment segur

8.10 Iniciatives sostenibles

8.11 Espais d'interès natural

8.12 Obres sostenibles



Catalunya és la primera comunitat autònoma de l'Estat espanyol que ha elaborat un pla d'actuació per reduir la contaminació atmosfèrica. El Pla fa referència bàsicament a l'Àrea Metropolitana de Barcelona i, per tant, també al Port de Barcelona, i estableix mesures concretes per augmentar la qualitat de l'aire fins al 2010, amb reduccions de les emissions de fins al 30%.

Entre les mesures per reduir la contaminació associada al transport, causa principal de la baixa qualitat de l'aire en aquesta zona, hi figuren l'ambientalització del transport públic, la reducció de la velocitat màxima dels vehicles a 80 km/h a les vies ràpides i la implantació de carrils per a vehicles d'alta ocupació. El Pla també recull mesures concretes en els àmbits industrial, energètic i domèstic, a més d'afavorir la prevenció i fer tasques de sensibilització entre la ciutadania.

8.1 Fets destacables

- Incorporació de panells solars a la ZAL (pàrquing).
- Forta inversió mediambiental.
- Aplicació del principi de desenvolupament sostenible a les obres d'ampliació.
- Protecció de la fauna.
- Potenciació de les energies renovables.
- Promoció del SSS (*Short Sea Shipping*) i del ferrocarril.
- Valorització dels residus generats.
- Educació ambiental.
- Control ambiental per part de comissions mixtes per a les obres d'ampliació.

- Medi Ambient dóna el vistiplau de la DIA (Declaració d'Impacte Mediambiental) als accessos al Port de Barcelona.

- Aprovada la iniciativa per la qual els vaixells més contaminats pagaran més taxes al Port.

El desenvolupament sostenible és el que permet fer compatible l'exercici de funcions, la prestació de serveis i el disseny i la posada en marxa d'infraestructures per part de l'APB, amb les consideracions mediambientals i les necessitats de l'entorn.

L'APB assumeix aquest principi i és conscient de la magnitud de les activitats que tenen lloc al Port de Barcelona, dels impactes que poden tenir en el medi i de la proximitat del Port a la ciutat de Barcelona. Per aquests motius, les inversions ambientals són elevades i han ascendit a 42.783 euros durant el 2007.



El servei de neteja d'aigües portuàries recull i retira els residus flotants que hi ha a la superfície de l'aigua del Port



8.2 Aigües

La qualitat de les aigües és un dels reptes ambientals més grans del Port de Barcelona. Generalment, les aigües portuàries reben els abocaments dels residus urbans i industrials a causa, principalment, de la descàrrega dels sobreeixidors de la xarxa de sanejament de la ciutat quan plou. L'impacte d'aquests episodis de descàrrega del sistema unitari ha disminuït en gran mesura després de la construcció i la posada en servei dels dipòsits de regulació situats a la ciutat.

Amb l'objectiu d'assolir una bona qualitat de l'aigua, el servei de neteja d'aigües portuàries recull i retira els residus flotants que hi ha a la superfície de l'aigua. L'any 2007 s'han retirat un total de 830,55 m³ de residus, gran part dels quals eren plàstics. Aquest servei es fa els 365 dies de l'any durant les hores de llum, i es fan servir cinc embarcacions especialitzades.

Per tal de minimitzar l'aparició de residus a les aigües portuàries, s'han fet les millores següents: la construcció de la nova xarxa de sanejament del port; el desviament del riu; la construcció d'una nova depuradora del Prat de Llobregat, i les inspeccions periòdiques a les empreses concessionàries que fa l'Ajuntament de Barcelona.

Es duu a terme un programa de seguiment de la qualitat de les aigües que té en compte paràmetres com ara l'oxigen dissolt, la temperatura, la salinitat i la transparència de l'aigua. Les aigües residuals de la zona portuària es canalitzen cap a les plantes depuradores del Besòs i del Prat de Llobregat, i representen un volum aproximat de 276.053 m³/any.

Generalment, a tots els ports es poden produir vessaments accidentals d'olis i altres hidrocarburs a les aigües. Aquests vessaments provenen de vaixells i, principalment, deriven de les operacions de subministrament de combustibles. Les conseqüències d'aquestes accions poden ser negatives per a l'ecosistema local. Durant aquest any s'han produït 4 vessaments accidentals d'hidrocarburs a dàrsenes.

Per això, el Port de Barcelona treballa per donar resposta a aquestes situacions. En l'exercici 2007, el Port ha fet un total de 59 actuacions per vessaments d'hidrocarburs, i s'han obert 7 expedients informatius o sancionadors per aquest motiu. Es van fer servir 750 metres de barrera absorbent i 75 metres de barrera anticontaminació. A més, per prevenir aquests incidents es fan inspeccions periòdiques a vaixells que són potencialment susceptibles de fer abocaments contaminants.

8.3 Sediments

Els graus de contaminació dels sediments superficials del port es deuen bàsicament als vessaments històrics d'aigües residuals urbanes i industrials i als vessaments procedents de les activitats portuàries. Periòdicament, el Port de Barcelona ha de fer els dragatges necessaris per garantir la navegació dels vaixells. En aquestes tasques, es pot produir la dispersió de productes molt contaminants, per la qual cosa prèviament es fa un estudi d'impacte ambiental.

8.4 Qualitat de l'aire

L'APB i les empreses en què participa no són empreses emissores directes de gasos d'efecte hivernacle. Així i tot, l'activitat portuària és una font d'emissió de partícules i gasos contaminants a l'atmosfera,

que es deuen principalment a les activitats de transport terrestre i marítim. La proximitat del port a alguns municipis de l'àrea metropolitana i la manipulació de determinades mercaderies sensibles a les condicions meteorològiques obliguen a prendre mesures per minimitzar aquestes emissions.

A més, les emissions procedents de les activitats d'algunes empreses concessionàries també poden contribuir a augmentar els nivells de contaminació de l'aire de l'entorn portuari; per això, l'APB i el Departament de Medi Ambient i Habitatge de la Generalitat de Catalunya fan campanyes d'inspecció conjuntes.

Mesures per minimitzar l'emissió de pols durant les operacions de mercaderies a granel

Existeixen mercaderies que es manipulen directament a moll, sense instal·lacions especials i que poden produir emissions significatives de pols a l'entorn portuari. Les mesures que s'apliquen per tal de minimitzar els efectes de l'emissió són:

Mesures operatives

- Reg de la superfície del moll en la càrrega i la descàrrega.
- Millora de l'operativa de transferència de material.
- Limitació de velocitat dels camions a l'esplanada de descàrrega.
- Limitació de l'operativa segons les condicions meteorològiques (direcció i velocitat del vent).

Mesures de protecció física

- Instal·lació d'una pantalla perimetral.

Vigilància atmosfèrica i control de les descàrregues de fava de soja

El Port de Barcelona disposa d'una xarxa pròpia per mesurar la concentració dels contaminants atmosfèrics principals. La Xarxa Meteorològica i de Vigilància de la Qualitat de l'Aire permet proporcionar informació sobre el medi atmosfèric en temps real. Aquesta xarxa està formada per estacions meteorològiques, captadors manuals de partícules en suspensió, analitzadors automàtics i una unitat mòbil de vigilància ambiental.

Les empreses manipuladores de fava de soja disposen d'un programa informàtic implantat per l'APB per controlar la descàrrega de soja segons les condicions meteorològiques. La implantació d'aquesta mesura ha permès col·laborar en la solució del problema que va representar, cap a la meitat de la dècada dels vuitanta, l'aparició de brots d'asma associats a la manipulació del gra de soja en la població sensibilitzada.

Vigilància atmosfèrica de les obres d'ampliació

La Xarxa Meteorològica i de Vigilància de la Qualitat de l'Aire de l'APB consta de dues estacions de vigilància atmosfèrica de les obres d'ampliació corresponents al dic Sud i al dic Est.



El Port de Barcelona disposa d'una xarxa pròpia per mesurar la concentració dels contaminants atmosfèrics principals



8.5 Consum d'energia i subministraments

L'aigua consumida per l'APB engloba: l'edifici Asta – el tram VI, les estacions marítimes APB i els lavabos públics, altres consums no específics, la zona esportiva de l'APB, l'edifici TIR, l'edifici Portal de la Pau, el moll de Bosch i Alsina – els Serveis mèdics, l'edifici Tersaco, els aparcaments i el reg automàtic de jardins. Així mateix, l'APB proporciona subministrament elèctric per mitjà de les companyies habituals per a l'enllumenat públic del recinte portuari i dels edificis i les zones que s'han esmentat, i també als fars.

68

AIGUA POTABLE (m ³)	2005	2006	2007
Subministrament a tercers	39.940	29.193	62.337
Aigües a vaixells	127.471	147.720	186.539
Aigua a instal·lacions fixes	66.540	79.616	51.646
Total	233.951	256.529	300.522
ENERGIA ELÈCTRICA (GJ)			
	30.651	35.004	31.057
GAS (GJ)			
	2.007	1.654	1.622
COMBUSTIBLES (GJ)			
Gasoil	2.039	2.617	2.822
Gasolina	1.441	568	520
Total	3.480	3.185	3.342

69

EMISSIONS DE CO2 (t)

ENERGIA ELÈCTRICA (t)	2005	2006	2007
	3.652	4.171	3.701
GAS (t)			
	112,42	92,62	90,83
COMBUSTIBLES (t)			
Gasoil	147,70	189,50	204,36
Gasolina	102,39	40,39	36,97
TOTAL (T)	4.015	4.494	4.033

FONT: EMEP / CORINAIR



L'APB impulsa un circuit de recollida selectiva de residus de bars, restaurants i oficines de l'APB i assessora en l'elaboració d'un pla de recollida selectiva de residus valoritzables de les empreses que s'hi han acollit voluntàriament

8.6 Gestió dels residus

Atesa la diversitat d'activitats que es duen a terme a la zona portuària, els residus que es generen són molt variats. Es disposa de contenidors específics per a cada residu generat.

Gestió dels residus generats per les empreses concessionàries

D'acord amb la llei de ports vigent, les empreses concessionàries són responsables, amb caràcter general, del compliment de la legislació ambiental estatal, comunitària, autonòmica i local.

Gestió dels residus generats als vaixells que fan escala al Port

Segons el conveni MARPOL (Conveni Internacional per Prevenir la Contaminació Procedent dels Vaixells), tots els ports han de disposar d'instal·lacions adequades i suficients per a la recollida dels diversos tipus de residus que porten els vaixells.

Gestió dels residus generats per l'Autoritat Portuària

Els residus generats són els procedents de despatxos, tallers, parc mòbil, menjador i cuina, és a dir: tòner, paper, cartró, residus informàtics, piles, bateries, fluorescents, envasos lleugers, vidre, etc. Des de l'any 2004, l'APB impulsa un circuit de recollida selectiva de residus de bars, restaurants i oficines de l'APB i assessora en l'elaboració d'un pla de recollida selectiva de residus valoritzables de les empreses que s'hi han acollit voluntàriament.

RECOLLIDA SELECTIVA NO ESPECIAL

RESIDU	2005 (t)	2006 (t)	2007 (t)
Paper i cartó (oficines i bars)	51,9	67,6	86,59
Invasos lleugers	4,5	13,3	27,27
Vidre	9,3	28,7	96,06
Ferralla	27,25	33,65	28,17
Fusta	2,7	4,8	103,97
Runes d'obra menor	88	118,8	144
Total	183,65	266,85	486,06

RECOLLIDA SELECTIVA ESPECIAL

RESIDU	2005 (t)	2006 (t)	2007 (t)
Defensa	9,92	8,7	34,28
Piles	0,29	0,17	0,04
Fluorescents	0,33	0,25	0,2
Residus informàtics	1,8	1,9	3,11
Tònners	0,23	0,15	0,01
Bateries	0,5	0,1	0,8
Oli mineral	0 litres	1,1 litres	1.439 litres
Dissolvents	0,4 litres	0,38 litres	7,55 litres
Total	13,47	12,75	486,06

8.7 Consum de recursos

OBRA EXECUTADA 2007	TONES
Dragatge milions m ³	0,0
Escullera milions t	0,40
Formigó blocs milers m ³	123,41
Armat milers kg	1.637,58
Formigó Superest. + paviments milers m ³	99,27
Tot-u milions t	0,89
Longitud dic metres	1.530



La política de gestió mediambiental de l'APB fomenta la reducció de les activitats que siguin perjudicials per al medi ambient



8.8 Educació ambiental

La política de gestió mediambiental de l'APB fomenta la reducció de l'ús dels recursos i de les activitats que siguin altament perjudicials per al medi ambient.

Sota aquesta premissa, l'actuació principal adreçada a la comunitat logística portuària el 2007 ha estat la continuació del programa "Port sense papers". A més, s'han dut a terme diverses campanyes d'implantació de la recollida selectiva de residus, organitzades en col·laboració amb la Fundació Tri-nijove.

Pel que fa als empleats, a la intranet e-PORTAL cada mes es publiquen estadístiques de les dades mediambientals, tant de l'aire com de l'aigua, la qual cosa contribueix a la sensibilització dels empleats. A més, a totes les instal·lacions hi ha contenidors per al reciclatge de paper, llaunes, tòners d'impressores i piles, que són molt utilitzats pel personal de l'APB.

8.9 Un port mediambientalment segur

Com a eina de prevenció en matèria de seguretat i plans d'emergència d'accidents mediambientals, es disposa d'un seguit de plans per a cada àmbit d'actuació.

8.10 Iniciatives sostenibles

Short Sea Shipping

Gràcies a la seva ubicació estratègica, el Port de Barcelona està augmentant el nombre de línies de SSS per oferir una flexibilitat i una competitivitat del transport marítim més grans. Disposa de línies amb Itàlia, i ara treballa per crear noves línies a la Mediterrània i altres ports del nord d'Àfrica.

Ferrocarril

Al Port de Barcelona hi ha tres terminals de contenidors, quatre d'automòbils, una per a productes de metall i dues per a productes a granel sòlids i líquids. També hi ha serveis regulars amb les destinacions espanyoles i europees principals. La connexió entre el Port de Barcelona i l'ample de via europeu, mitjançant la xarxa d'alta velocitat, permetrà arribar a destinacions europees en un temps significativament més curt.

Energies renovables

L'APB treballa en la incorporació de sistemes energètics menys contaminants i més sostenibles. Durant l'any 2007 s'han instal·lat panells solars fotovoltaics en diverses zones de la ZAL, i s'han arribat als 2.000 m². La generació d'energia d'origen solar permetrà compensar el 10% de les emissions de CO₂ generades pel consum elèctric del Service Center i l'enllumenat públic de la ZAL. L'aposta per les energies renovables s'ha de completar amb la instal·lació d'una central de biomassa a partir de residus de l'activitat logística, com ara les restes dels palets.

8.11 Espais d'interès natural

A les proximitats del Port de Barcelona hi ha espais d'interès natural com és el cas del delta del Llobregat, una zona humida de rang de reserva natural de gran importància; de fet, és la segona zona humida més important de Catalunya. La importància d'aquesta zona es veu reflectida per les espècies protegides entre les quals hi ha plantes, peixos, tortugues i aus. A causa de la presència d'aus, se n'han observades més de 360, el Delta ha estat catalogat com a zona ZEPA (Zones d'Especial Protecció per als Ocells) des de l'any 1994. La seva importància radica en les nombroses aus marines i altres aus que s'alimenten o nidifiquen a les platges d'aquesta zona.

Espècies presents a la zona del delta

La planta "malvàcia"
El peix d'aigua dolça <i>Aphanius iberus</i>
La tortuga <i>Mauremys leprosa</i>
L'au martineta menuda
L'au corriol camanegra
L'au "comes llargues"
L'au rasquet
La gavina corsa
L'au baldriga balear

Un altra zona d'interès natural és l'escullera exterior del passeig Gabriel Roca. És un tram de 3.300 metres de costa rocosa d'origen artificial que ha estat repoblada per organismes marins. En aquesta escullera s'han descrit nombroses espècies, que s'anoten a la següent taula:

Algues	12 espècies
Porífers (esponges)	6 espècies
Cnidaris	8 espècies
Anèfl·lid	6 espècies
Mol·luscs	13 espècies
Crustacis	9 espècies
Briozou	1 espècie
Equinoderms	2 espècies
Tunicats	3 espècies
Peixos	26 espècies

Altres esculleres, més recents, també estan passant pels mateixos processos de colonització. En resum, l'escullera de Gabriel Roca i les més recents són un entorn marí d'especial importància per l'escassetat de litoral rocós de la zona, que permet una alta biodiversitat per a la zona litoral de Barcelona.



Per minimitzar els impactes de les obres d'ampliació, es duen a terme mesures correctores, preventives i compensatòries



8.12 Obres sostenibles

Des de la primera projecció de les obres d'ampliació, es va considerar que dur a terme aquestes obres comportaria impactes socioeconòmics positius importants, però que s'hauria de tractar de manera adequada l'impacte mediambiental. És per aquest motiu que el factor ambiental ha estat essencial en la projecció de les obres. L'ampliació del Port de Barcelona cap al sud, l'única alternativa possible, comporta necessàriament créixer en un entorn amb un valor ecològic elevat i una especial fragilitat. El desviament del riu Llobregat va ser necessari i va canviar l'orientació de la seva desembocadura per evitar el retrocés de l'aigua del mar pel riu.

L'execució del projecte d'avaluació d'impacte en el medi de totes les obres es va recollir en un únic document administratiu i es va sotmetre a un procediment reglat d'avaluació d'impacte ambiental com si fos una sola operació. Aquest aspecte constitueix un punt destacable en termes del dret ambiental vigent i constitueix un plus respecte del que era exigible en el seu moment.

Després de l'elaboració de les consultes sobre l'Estudi d'Impacte Ambiental (EIA), el Ministeri de Medi Ambient va emetre la Declaració d'Impacte Ambiental (DIA), en la qual es considera que el projecte d'ampliació del Port és ambientalment viable si s'atén al que s'exposa a l'Estudi d'Impacte Ambiental i als condicionants addicionals que exigeix l'Administració ambiental.

A la DIA s'imposen límits a l'aportació de materials per a la construcció, per via terrestre, amb la qual cosa s'afavoreix el transport marítim. D'aquesta manera, s'ha aconseguit una reducció significativa de gasos d'efecte hivernacle com a conseqüència

directa de la retirada d'un nombre alt de camions dels vials d'accés al Port.

S'ha de considerar una aportació singular a la sostenibilitat de les obres portuàries el fet d'utilitzar materials de demolició de la construcció de l'entorn metropolità, així com de l'excedent d'excavació de túnels, com els de la línia 9 del metro, per als rebliments portuaris. Aquesta opció de valorització de materials útils ha fet innecessària l'explotació d'altres recursos. En aquest sentit, s'ha treballat molt directament amb l'Entitat de Medi Ambient i amb l'Agència de Residus de Catalunya (Departament de Medi Ambient i Habitatge de la Generalitat de Catalunya).

Els impactes ambientals de les obres incideixen principalment en el següent:

- El delta del Llobregat i la zona marítima
- Els aqüífers del delta del Llobregat
- El litoral pròxim
- La proximitat d'espais de protecció especial
- Les espècies protegides

Per tal de minimitzar aquests impactes, es duen a terme mesures correctores, preventives i compensatòries.

Les més rellevants han estat:

El delta del Llobregat i la zona marítima

• La DIA preveu fer operacions de dragatge dels materials que siguin necessaris per a les obres; el dragatge portuari s'executa en circumstàncies determinades. A més de disposar de les autoritzacions ambientals prèvies per a cadascuna d'aquestes operacions, es preveu aprofitar els materials procedents del dragatge que siguin adequats per fer rebliments portuaris. Amb l'ús dels productes de

dragatge, es pot garantir una gestió sostenible dels materials, s'evita que s'exportin a aigües marítimes exteriors i es limita l'impacte físic que es podria causar en alguns recursos pesquers. L'ampliació del Port de Barcelona i el desviament del riu Llobregat han suposat una inversió de 21 milions d'euros en mesures correctores ambientals. A més, l'APB ha projectat una nova zona humida, creada artificialment, per compensar la pèrdua de les restes de la llacuna de la Podrida.

Els aqüífers del delta del Llobregat

• La tutela d'aqüífers i de l'aigua al medi marí és un altre aspecte que cal destacar de l'actuació portuària vinculat a l'ampliació. En aquest sentit, paral·lelament als dragatges, es duen a terme estudis per al seguiment i el control dels efectes sobre els aqüífers superficial i subterrani, amb la col·laboració de l'Agència Catalana de l'Aigua (Departament de Medi Ambient i Habitatge). Concretament, s'ha arribat a subscriure un conveni amb l'òrgan tècnic especialitzat creat per aquesta agència, conegut com a Metall (Mesa Tècnica dels Aqüífers del Llobregat). Pel que fa al medi marí, a la DIA es determina com s'han de fer els rebliments i quins mitjans s'han d'utilitzar per netejar les aigües.

El litoral pròxim

• La construcció del Port al litoral incideix en el retrocés de la línia de la costa. Per això es va determinar que aquest impacte pot quedar compensat i minimitzat mitjançant diverses mesures correctores. Per exemple, la construcció d'un dic al marge dret de la nova desembocadura del riu Llobregat i la creació d'una nova platja, per part de l'APB, al municipi del Prat de Llobregat, amb l'objecte d'alentir l'erosió costanera creixent i l'aportació

periòdica de sorra per garantir-ne així la pervivència en el temps i, per tant, assegurar l'aportació de sorra a les platges del sud.

La proximitat d'espais de protecció especial

• Tot i que la DIA no preveu l'ocupació directa de cap espai natural protegit, sí que es constata la proximitat o l'adjacència amb espais de protecció especial, com ara la reserva natural parcial de la Ricarda-Ca l'Arana, la reserva natural parcial del Remolar-Filipines i una zona d'especial protecció d'aus (ZEPA) adjacent. D'altra banda, en el mateix document s'apuntava que s'havien d'evitar les afeccions a l'aqüífer superficial a la zona de la ZAL i també es preveien diverses accions en relació amb el segellament dels pous i els piezòmetres abandonats, el control de sorolls, els sòls contaminats, etc.

Espècies protegides

• La protecció de l'avifauna potencialment afectada per l'execució de les obres és un altre aspecte especialment remarcable. A la DIA es determina que en l'execució de les obres s'ha de respectar l'època de nidificació del corriol camanegre, ja que una gran part d'aquesta espècie habita a la zona afectada, entre les obres i el desviament del riu Llobregat, per la qual cosa s'han de suspendre les activitats a l'època d'arribada i de nidificació (entre març i juny). L'APB ha fet una contribució molt significativa al comportament reproductor d'aquesta espècie, ja que n'ha fet un seguiment i un estudi anual. Un altre aspecte complementari en aquests darrers dos anys, ha consistit en l'estudi i la implementació d'actuacions diverses que incideixen sobre una colònia de corbs marins que fan servir espai portuari com a dormidor, per tal de compatibilitzar la seva protecció amb el creixement portuari.



Paral·lelament, durant les obres de transvasament, hi va haver fauna aquàtica que va quedar atrapada a l'antiga llera del riu. Les espècies van ser retirades de l'aigua i disposades a la nova llera segons la

seva espècie. Amb aquesta actuació es van traslladar uns 27.000 peixos, i va permetre que un 99% dels éssers vius atrapats se salvessin.

EL SEGUIMENT I CONTROL DE LES OBRES

El projecte d'ampliació del Port va ser analitzat rigorosament pel Ministeri de Medi Ambient en un procediment en què van participar totes les administracions i les entitats implicades i que va finalitzar amb la declaració d'impacte ambiental (DIA) de l'ampliació del Port de Barcelona, aprovada l'any 2000. La DIA declara l'ampliació viable ambientalment, però especifica les actuacions que s'han de fer per prevenir, compensar i corregir els impactes que les obres produeixen al medi ambient.

Amb l'objectiu d'integrar en un mateix equip tots els organismes que han de participar en el seguiment i el control ambiental de les obres es va constituir la Comissió Mixta de les Obres d'Ampliació. Aquesta comissió, en la qual hi ha representades totes les administracions interessades, controla adequadament l'ampliació pel que fa als aspectes ambientals. També s'ha de destacar que aquesta comissió aprova els programes de vigilància específics per a cadascun dels projectes de construcció de les diverses actuacions.

09. Perfil de la memòria

9.1 Perfil de la memòria

9.2 Principi de materialitat

9.3 Principi de context de sostenibilitat

9.4 Principi de participació dels grups d'interès

9.5 Principi d'exhaustivitat



9.1 Perfil de la memòria

L'informe de responsabilitat social corporativa s'ha elaborat adoptant el model de la Guia G3 de la Global Reporting Initiative (GRI), organització internacional de referència en l'elaboració d'informes de responsabilitat social corporativa. S'han seguit els indicadors principals i s'han considerat, en la mesura que ha estat possible, els indicadors addicionals. Paral·lelament, s'ha completat l'informe afegint indicadors sectorials i propis; per incloure'ls s'ha valorat la rellevància que tenen per als grups d'interès.

Amb esperit de millora constant, l'Autoritat Portuària de Barcelona (APB) assumeix el compromís d'adaptar gradualment els seus sistemes de recollida d'informació i d'implementació de sistemes de gestió. En l'elaboració del document s'han tingut en compte els quatre principis que, segons el GRI, garanteixen la presentació equilibrada de la informació sobre l'actuació de l'APB. Són els **principis de materialitat, de context de sostenibilitat, de participació dels grups d'interès i el d'exhaustivitat**.

9.2 Principi de materialitat

La informació haurà de cobrir tots aquells aspectes rellevants i materials de l'activitat de l'organització que puguin influir en les decisions dels grups d'interès.

L'APB ha realitzat un estudi de materialitat amb la intenció de dedicar més atenció a aquells aspectes rellevants i materials per als grups d'interès. En la selecció dels articles escollits s'ha tingut en compte el diàleg directe amb els grups d'interès, l'anàlisi del resum de premsa, de memòries del sec-

tor i l'enquesta realitzada a partir de la memòria anterior.

9.3 Principi de context de sostenibilitat

La sostenibilitat és un concepte ampli que, generalment, es desglossa en tres àmbits; l'econòmic, el social i l'ambiental. Tots ells, interrelacionats i equilibrats.

L'APB té la voluntat de generar valor de forma responsable amb l'entorn i la societat. D'acord amb aquest propòsit, l'informe recull l'actuació de l'APB en el context de la sostenibilitat i amb la proposta de contribuir a la millora d'aquesta.

9.4 Principi de participació dels grups d'interès

Els interessos, les expectatives, les preocupacions i les prioritats dels grups d'interès són un punt de partida imprescindible per a l'elaboració de la memòria.

S'ha treballat amb el procés de consulta als grups d'interès mitjançant sistemes de participació directa i indirecta com ara el contacte amb els interlocutors de cada departament, els suggeriments i les queixes que ha rebut el Servei d'Atenció al Client o l'anàlisi dels mitjans de comunicació en relació amb ells.



9.5 Principi d'exhaustivitat

El concepte d'exhaustivitat engloba, fonamentalment, l'abast, la cobertura i el temps que cobreix la memòria, aquests aspectes han de tenir el nivell de precisió suficient perquè els grups d'interès puguin avaluar el desenvolupament de l'organització que cobreix la memòria.

La cobertura del document engloba l'APB i quatre empreses participades majoritàriament per aquesta, que representen un 92% de les seves participacions. Hi ha àmbits comuns entre aquestes societats, dels quals s'informa globalment, i en altres se n'identificarà l'abast.

Les dades que s'aporten en aquest document es refereixen a les activitats dutes a terme durant l'any 2007 i pretén donar una visió completa.

La informació de la memòria procedeix de polítiques, codis, reglaments, procediments i normes aprovades pel Consell d'Administració i altres òrgans competents, i també de les aportacions dels responsables dels diversos departaments i els canals formals que mantenen amb els diferents grups d'interès. Les dades econòmiques i mediambientals han estat auditades de conformitat amb la legislació vigent per organismes interns i externs. Així, doncs, la informació d'aquesta memòria ha estat objecte de verificació abans de ser incorporada i s'ajusta als següents principis de qualitat:

Comparabilitat

S'ha exposat la informació de manera que els diferents grups d'interès puguin interpretar els canvis en l'organització en el transcurs del temps.

Precisió i claredat

S'ha redactat aquest informe de manera que pugui

ser entès amb facilitat incloent gràfics i quadres per tal de relacionar les dades i facilitar-ne la lectura.

Periodicitat

La memòria de responsabilitat social corporativa de l'Autoritat Portuària de Barcelona té periodicitat anual en resposta al compromís d'informar regularment els grups d'interès.

Equilibri

Es presenta una visió ampla i objectiva de les activitats de l'organització per tal que es puguin valorar les accions de l'organització. A la vegada que amb l'objectiu de permetre una opinió raonable per part dels grups d'interès, s'inclouen els aspectes positius i negatius.

Aquest informe es publica en català i castellà. A més, compta amb la garantia d'haver estat revisat pel Servei Lingüístic del Port.

El nivell d'aplicació de GRI G3 autodeclarat per a la memòria és el B.



Les dades que s'ofereixen en aquest document es poden completar amb les que recull la memòria anual de l'APB, disponible a la pàgina web del Port www.portdebarcelona.es. A més, el Departament d'RSC recollirà les preguntes i els suggeriments que li vulguin fer arribar al correu rsc@apb.es, amb l'objecte de servir el principi de reciprocitat d'informació amb els grups d'interès.

10. Glossari



Auditoria: activitat de control independent i objectiva que té l'objectiu d'afegir valor i millorar les operacions d'una organització. Ajuda l'organització a assolir els seus objectius, tot aportant un enfocament sistemàtic i disciplinat per avaluar i millorar l'eficàcia de la gestió de riscos, el control i els processos de direcció.

Canvi climàtic: variació global del clima de la Terra per causes naturals i per l'acció de l'home. Es produeix a escala planetària, en diverses escales de temps i sobre tots els paràmetres climàtics: temperatura, precipitacions, núvols, etc.

CCLINK: butlletí del Cercle de Carregadors del Port de Barcelona.

Declaració de principis de Rio: conjunt de 27 principis aplicables universalment per ajudar a guiar l'acció internacional basant-se en la responsabilitat mediambiental i econòmica. Declaració firmada a la Conferència de les Nacions Unides sobre el Medi Ambient i el Desenvolupament de Rio de Janeiro el 1992.

Drets humans: es basen en el reconeixement que la dignitat intrínseca i la igualtat i la inalienabilitat dels drets de tots els membres de la família humana constitueixen el fonament de la llibertat, la justícia i la pau al món. Aquests drets es defineixen a la Declaració Universal dels Drets Humans de 1948.

Efecte hivernacle: fenomen en virtut del qual determinats gasos retenen la calor del sol a l'atmosfera de la Terra. Entre aquests gasos hi ha el diòxid de carboni, l'òxid nítric i el metà, que són alliberats per la indústria, l'agricultura i la combustió de combustibles fòssils.

EFQM: eina de gestió que utilitzen tota mena d'empreses i institucions amb l'objectiu d'aconseguir informació detallada que permeti millorar contínuament la gestió i els resultats.

Fòrum telemàtic: grup de treball creat amb l'objectiu de millorar les telecomunicacions i les noves tecnologies en el comerç internacional.

G3: guia actual d'indicadors elaborada pel GRI que ajuda a informar de manera transparent sobre els resultats econòmics, ambientals i socials aplicant els principis del Global Compact de l'ONU.

Gestió mediambiental: gestió orientada a prevenir, reduir, minimitzar i eliminar l'impacte mediambiental negatiu que ocasiona o pot ocasionar l'activitat de l'empresa.

GRI: Global Reporting Initiative, organització creada l'any 1997 per CERES; en la qual participen empresaris, auditors, inversors, investigadors i experts en medi ambient i en drets humans i laborals d'arreu del món.

Grups d'interès: persones, comunitats o organitzacions afectades per les operacions d'una empresa o que poden influir en aquestes operacions. Les parts interessades poden ser internes (treballadors) o externes (clients, proveïdors).

Indicador: dada quantitativa o qualitativa que aporta informació de l'estat d'una acció determinada. Per tant, l'evolució dels indicadors aporta informació sobre l'evolució de les accions.

ISO 9000: conjunt de normes i directrius internacionals per a la gestió de la qualitat que estableix l'Organització Internacional per a

l'Estandardització (ISO) i que es poden aplicar a qualsevol tipus d'organització.

Know-how: habilitats i aptituds que té una organització per desenvolupar les seves funcions, tant productives com de serveis; també inclou àrees com ara la comptabilitat i els recursos humans.

MARPOL: conveni internacional per prevenir la contaminació dels vaixells desenvolupat per l'Organització Marítima Internacional. Té l'objectiu de preservar l'ecosistema marí mitjançant l'eliminació completa de la pol·lució feta pels hidrocarburs i altres substàncies nocives.

Materialitat: la informació és material si la seva ommissió o distorsió pot influir sobre les decisions dels grups d'interès.

Multimodalitat: transport combinat en què els recorreguts principals es fan en ferrocarril, per vies navegables o per mar i en què els recorreguts inicials i/o finals per carretera són tan curts com sigui possible.

PIB: Producte Interior Brut, indicador econòmic que mesura la riquesa d'un país.

Pla de qualitat: pla orientat a la millora contínua dels productes, béns o serveis, sistemes i/o processos d'una organització amb el propòsit de crear valor per als seus clients i mercats.

PortIC: plataforma tecnològica que facilita la interacció entre les empreses de la comunitat logística portuària de Barcelona.

Proatrans: pla de regulació i ordenació d'accés al transport vinculat al Port de Barcelona que estableix el marc normatiu en què s'han de prestar els serveis de transport de mercaderies.

RSC: Responsabilitat Social Corporativa, contribució voluntària de les empreses amb l'objectiu d'assolir un desenvolupament sostenible respectant d'una manera equitativa als interessos socials, econòmics i mediambientals.

SAC: Servei d'Atenció al Client, nexa d'unió del Port de Barcelona amb els expedidors, els receptors i els passatgers.

SAU: Servei d'Accés Unificat, finestra única per a la cobertura dels tràmits de l'APB i altres serveis seus.

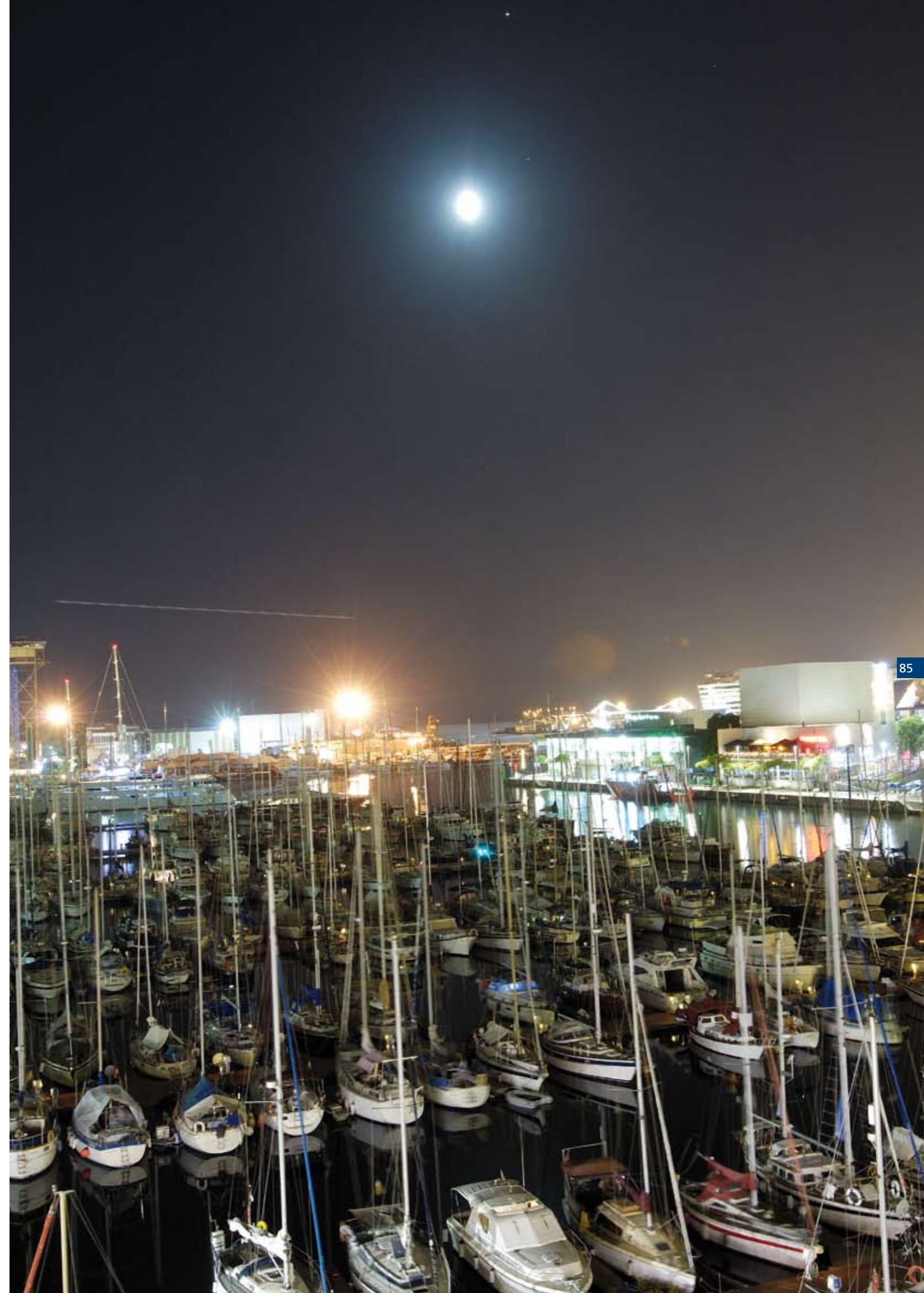
Sostenibilitat: característica o estat segons el qual es poden satisfer les necessitats de la població actual i local sense comprometre la capacitat de satisfer les necessitats de generacions futures o de poblacions d'altres regions.

SSS: Short Sea Shipping, transport marítim de mercaderies i passatgers de curta distància.

WTC: World Trade Center, empresa participada per l'APB.

ZAL: Zona d'Activitats Logístiques, dedicada exclusivament a la logística de mercaderies amb transport multimodal. D'aquesta manera, coincideixen en una mateixa infraestructura els equipaments per a l'emmagatzematge i la logística i instal·lacions específiques per al transport terrestre, ferroviari i marítim.

ZEPA: Zona de Protecció Especial per a les Aus, creada per preservar l'hàbitat d'aus silvestres.



11. Indicadors GRI

Indicadors de perfil

Indicadors d'acompliment econòmic

Indicadors d'acompliment ambiental

Acompliment social: Pràctiques laborals i treball digne

Acompliment social: Drets humans

Acompliment social: Societat

Acompliment social: Responsabilitat sobre el producte

- complet
- ▨ informat parcialment
- ◆ no aplicable
- ❖ no informat

Indicadors de perfil

Indicador	Ubicació, pàgina i comentaris
1.1. Declaració del màxim responsable de la presa de decisions de l'organització (director general, president o càrrec equivalent) sobre la rellevància de la sostenibilitat per a l'organització i la seva estratègia.	■ Presentació (pàg. 7)
1.2. Descripció dels principals impactes, riscos i oportunitats.	■ El Port de Barcelona i la seva estratègia –tot l'apartat- (pàg. 17)
2.1. Nom de l'organització.	■ Perfil de l'organització - L'Autoritat Portuària de Barcelona- (pàg. 27)
2.2. Principals marques, productes i/o serveis.	■ Perfil de l'organització –Empreses participades- (pàg. 34)
2.3. Estructura operativa de l'organització, incloses les principals divisions, entitats operatives, filials i negocis conjunts (<i>joint ventures</i>).	■ Perfil de l'organització –Empreses participades- (pàg. 34)
2.4. Localització de la seu principal de l'organització.	■ Perfil de l'organització (pàg. 27)
2.5. Nombre de països en què opera l'organització i nom dels països en què duu a terme activitats significatives o que siguin rellevants pel que fa als aspectes de sostenibilitat que apareixen a la memòria.	■ El Port de Barcelona i la seva estratègia (pàg. 19)
2.6. Naturalesa de la propietat i forma jurídica.	■ Perfil de l'organització (pàg. 27)
2.7. Mercats servits (incloent el desglossament geogràfic, els sectors que abasta i els tipus de clients/beneficiaris).	■ El Port de Barcelona i la seva estratègia –mapa- (pàg. 18)
2.8. Dimensions de l'organització que informa.	■ Perfil de l'organització – Dimensió de l'organització- (pàg. 36)
2.9. Canvis significatius en les dimensions, l'estructura i la propietat de l'organització durant el període cobert per la memòria.	■ Perfil de l'organització (pàg. 36)
2.10. Premis i distincions rebuts durant el període informatiu.	■ Port Ciutat-Creuers- (pàg. 57)
3.1. Període cobert per la informació que hi ha a la memòria (per exemple, exercici fiscal, any calendari).	■ Perfil de la memòria (pàg. 79)
3.2. Data de la memòria anterior més recent (si n'hi ha).	■ Perfil de la memòria (pàg. 79)
3.3. Cicle de presentació de memòries (anual, biennal, etc.).	■ Perfil de la memòria (pàg. 79)
3.4. Punt de contacte per a qüestions relatives a la memòria o al seu contingut.	■ Perfil de la memòria (pàg. 79)
3.5. Procés de definició del contingut de la memòria.	■ Perfil de la memòria (pàg. 79)

Indicador

Ubicació, pàgina i comentaris

3.6. Cobertura de la memòria.	■	Perfil de la memòria (pàg. 79)
3.7. Indicar l'existència de limitacions de l'abast o la cobertura de la memòria.	■	Perfil de la memòria (pàg. 79)
3.8. Base per incloure informació en el cas de negocis conjunts (<i>joint ventures</i>), filials, instal·lacions arrendades, activitats subcontractades i altres entitats que puguin afectar significativament la comparabilitat entre períodes i/o entre organitzacions.	■	Perfil de la memòria (pàg. 79)
3.9 Tècniques de medició de dades i bases per a realitzar els càlculs, incloses les hipòtesis i tècniques subjacents a les estimacions aplicades en la recopilació d'indicadors i altra informació de la memòria.	■	Perfil de la memòria (pàg. 79)
3.10 Descripció del efecte que pugui tenir l'expressió de informació pertinent a memòries anteriors, juntament amb les raons que han motivat dita expressió.	■	Perfil de la memòria (pàg. 79)
3.11 Canvis significatius relatius a períodes anteriors amb l'abast, la cobertura o els mètodes de valoració aplicats a la memòria.	■	Perfil de la memòria (pàg. 79)
3.12 Taula que indica la localització dels continguts bàsics a la memòria.	■	Taula GRI (pàg. 87)
3.13 Política i pràctica actual en relació amb la sol·licitud de verificació externa de la memòria.	■	Perfil de la memòria (pàg. 79)
4.1 L'estructura de govern de l'organització, incloent els comitès del màxim òrgan de govern responsable de tasques com la definició de l'estratègia o la supervisió de l'organització.	■	Perfil de l'organització –Òrgans de govern- (pàg. 28)
4.2 Ha d'iniciar-se si el president del màxim òrgan de govern ocupa també un càrrec executiu.	■	Perfil de l'organització –Òrgans de govern- (pàg. 28)
4.3 En aquelles organitzacions que tinguin estructura directiva unitària, s'indicarà el nombre de membres del màxim òrgan de govern que siguin independents o no executius.	■	Perfil de l'organització –Òrgans de govern- (pàg. 28)
4.4 Mecanismes dels accionistes i empleats per a comunicar recomanacions o indicacions al màxim òrgan de govern.	■	Perfil de l'organització –Sistema de Gestió i control de processos- (pàg. 30)
4.5 Vincle entre la retribució de los membres del màxim òrgan de govern, alts directius i executius.		Perfil de l'organització – Òrgans de govern- (pàg. 28)
4.6 Procediments implantats per evitar conflictes d'interessos en el màxim òrgan de govern.	■	Perfil de l'organització – Òrgans de govern- (pàg. 27)
4.7 Procediment de determinació de la capacitat i experiència exigible als membres del màxim òrgan de govern per poder guiar l'estratègia de l'organització en els aspectes socials, ambientals i econòmics.	■	Perfil de l'organització – Òrgans de govern- (pàg. 27)
4.8 Declaracions de missions i valors desenvolupats internament, codis de conducta i principis rellevants per al desenvolupament econòmic, ambiental i social, i l'estat de la seva implementació.	■	Perfil de l'organització – Missió, Visió i valors- (pàg. 27)

Indicador

Ubicació, pàgina i comentaris

4.9 Procediments del màxim òrgan de govern per supervisar la identificació i gestió, per part de l'organització, del desenvolupament econòmic, ambiental i social, inclosos riscos i oportunitats relacionades, així com l'adherència o l'acompliment dels estàndards acordats a nivell internacional, codis de conducta i principis.	■	Perfil de l'organització –Sistema de Gestió i control de processos- (pàg. 30)
4.10 Procediments per avaluar l'acompliment propi del màxim òrgan de govern, en especial l'acompliment econòmic, ambiental i social.	■	Perfil de l'organització –Sistema de Gestió i control de processos- (pàg. 30)
4.11 Descripció de com l'organització ha adoptat un plantejament o principi de precaució.	■	La RSC a l'APB (pàg. 9)
4.12 Principis o programes socials, ambientals i econòmics desenvolupats externament, així com qualsevol altra iniciativa que l'organització aprovi.	■	La RSC a l'APB (pàg. 9)
4.13 Principals associacions a les quals pertany.	■	El Port de Barcelona i la seva estratègia – Relacions i projecció estratègica- (pàg. 23)
4.14 Relació de grups d'interès que l'organització ha inclòs.	■	La RSC a l'APB –Grups d'Interès- (pàg. 14)
4.15 Base per a la identificació i selecció de grups d'interès amb els que l'organització es compromet.	■	La RSC a l'APB –Grups d'Interès- (pàg. 14)
4.16 Enfocaments adoptats per a la inclusió dels grups d'interès, incloses la freqüència de la seva participació per tipus i categories de grups d'interès.	■	La RSC a l'APB –Comunicació i diàleg amb els Grups d'Interès- (pàg. 15)
4.17 Principals preocupacions i aspectes d'interès que hagin sorgit a través de la participació dels grups d'interès i la forma en què ha donat resposta l'organització als mateixos en l'elaboració de la memòria.	■	La RSC a l'APB –Comunicació i diàleg amb els Grups d'Interès- (pàg. 15)

Indicadors d'acompliment econòmic

Tipus	Indicador		Ubicació, pàgina i comentaris
PRIN	EC1 Valor econòmic directe generat i distribuït.	■	Port creador de valor (pàg. 39)
PRIN	EC2 Conseqüències financeres a causa del canvi climàtic.		Port creador de valor (pàg. 40)
PRIN	EC3 Cobertura de les obligacions de l'organització.	■	Port dels treballadors (pàg. 52)
PRIN	EC4 Subsidis rebuts.	■	Port creador de valor (pàg. 40)
ADIC	EC5 Rang de les relacions entre el salari inicial estàndard i el salari mínim local.		Port dels treballadors. En el moment d'elaborar la memòria, les dades de les empreses participades no estaven disponibles. (pàg. 49)
PRIN	EC6 Política, pràctiques i proporció de la despesa corresponent a proveïdors locals.	◆	Les activitats de l'APB es fan dins del seu mateix territori.
PRIN	EC7 Procediments per a la contractació local i proporció d'alts directius procedents de la comunitat local.	◆	Les activitats de l'APB es fan dins del seu mateix territori.
PRIN	EC8 Desenvolupament i impacte de les inversions en infraestructures i els serveis prestats per al benefici públic.	■	Port creador de valor (pàg. 39)
ADIC	EC9 Comprensió, descripció i abast dels impactes econòmics indirectes.	■	Port creador de valor (pàg. 39)

Indicadors d'acompliment ambiental

Tipus	Indicador		Ubicació, pàgina i comentaris
PRIN	EN1 Materials utilitzats, per pes o volum, que són materials valoritzats. Increment de l'eficiència energètica. Risc en biodiversitat.	■	Port Sostenible – Consum de Recursos- (pàg. 71)
PRIN	EN2 Percentatge dels materials fets servir.	■	Port Sostenible – Gestió dels Residus- (pàg. 71)
PRIN	EN3 Consum directe d'energia.	■	Port Sostenible – Consum d'energia i subministraments- (pàg. 68)
PRIN	EN4 Consum indirecte d'energia.	■	Port Sostenible – Consum d'energia i subministraments- (pàg. 68)
ADIC	EN5 Estalvi d'energia a causa de la conservació i de millores en l'eficiència.	■	Port Sostenible –Energies renovables- (pàg. 65)
ADIC	EN6 Iniciatives d'ús d'energia renovable.	■	Port Sostenible –Energies renovables- (pàg. 65)
ADIC	EN7 Iniciatives per reduir el consum indirecte d'energia i les reduccions aconseguides.	■	Port Sostenible –Energies renovables- (pàg. 65)
PRIN	EN8 Consum total d'aigua.	■	Port Sostenible – Consum d'energia i subministraments- (pàg. 68)

Tipus	Indicador		Ubicació, pàgina i comentaris
PRIN	EN9 Fonts d'aigua que han estat afectades significativament per la captació d'aigua.	■	Port Sostenible –Aigües- (pàg. 66)
ADIC	EN10 Total d'aigua reutilitzada i reciclada.	◆	No és aplicable a causa de l'activitat de l'APB.
ADIC	EN11 Ubicació i extensió de sòl en hàbitats.	■	Port Sostenible –Espais d'interès natural- (pàg. 73)
PRIN	EN12 Impactes principals sobre la biodiversitat.	■	Port Sostenible–Espais d'interès natural–Obres sostenibles- (pàg. 73-74)
ADIC	EN13 Hàbitats protegits o restaurats.	■	Port Sostenible –Espais d'interès natural–Obres sostenibles- (pàg. 73-74)
ADIC	EN14 Gestió d'impactes sobre la biodiversitat.	■	Port Sostenible –Espais d'interès natural–Obres sostenibles- (pàg. 73-74)
ADIC	EN15 Nombre d'espècies, desglossades segons el perill d'extinció.	■	Port Sostenible –Espais d'interès natural- (pàg. 73)
PRIN	EN16 Emissions totals, directes i indirectes, de gasos d'efecte hivernacle, en pes.	■	Port Sostenible –Emissions de CO ₂ - (pàg. 69)
PRIN	EN17 Altres emissions indirectes de gasos d'efecte hivernacle, en pes.	■	Port Sostenible –Emissions de CO ₂ - (pàg. 69)
PRIN	EN18 Iniciatives per reduir les emissions de gasos d'efecte hivernacle.	■	Port Sostenible –Iniciatives Sostenibles- (pàg. 72)
PRIN	EN19 Emissions de substàncies destructores de la capa d'ozó, en pes.	◆	No és aplicable a causa de l'activitat de l'APB.
PRIN	EN20 NO, SO i altres emissions significatives en l'aire per tipus i pes.	◆	No és aplicable a causa de l'activitat de l'APB.
PRIN	EN21 Vessament total d'aigües residuals, segons la seva naturalesa i destinació.	■	Port Sostenible –Aigües- (pàg. 66)
PRIN	EN22 Quantitat total de residus.	■	Port Sostenible –Gestió dels residus- (pàg. 70)
PRIN	EN23 Nombre total i volum dels vessaments accidentals més significatius.	◆	No és aplicable perquè no s'han produït aquest tipus d'incidents.
ADIC	EN24 Pes total dels residus perillosos.	■	Port Sostenible –Gestió dels residus- (pàg. 70)
ADIC	EN25 Recursos hídrics i hàbitats que hi estan relacionats, afectats per vessaments d'aigua.	■	Port Sostenible –Aigües- (pàg. 66)
PRIN	EN26 Iniciatives per mitigar els impactes ambientals dels productes i serveis, i grau de reducció de l'impacte.	■	Port Sostenible –Iniciatives Sostenibles- (pàg. 72)
PRIN	EN27 Percentatge de producte que pot ser recuperat al final de la seva vida útil.	◆	No és aplicable a causa de l'activitat de l'APB.
PRIN	EN28 Incidents i multes per incompliment de la normativa ambiental.	■	No se n'ha produït.
ADIC	EN29 Impactes ambientals significatius del transport de mercaderies i personal.	■	Port Sostenible –Obres Sostenibles- (pàg. 74)
ADIC	EN30 Desglossament per tipus del total de despeses i inversions ambientals.	■	Port Sostenible (pàg. 65)

Acompliment social: Pràctiques laborals i treball digne

Tipus	Indicador		Ubicació, pàgina i comentaris
PRIN	LA1 Desglossament del col·lectiu de treballadors per tipus d'ocupació, contracte i regió.		Port dels treballadors (pàg. 49)
PRIN	LA2 Nombre total d'empleats i rotació mitjana d'empleats desglossats per edat, sexe i regió.		Port dels treballadors (pàg. 49)
ADIC	LA3 Beneficis socials per als empleats amb jornada completa.	■	Port dels treballadors –prestacions socials i conciliació- (pàg. 52)
PRIN	LA4 Percentatge d'empleats coberts per un conveni col·lectiu.	■	Port dels treballadors (pàg. 49)
PRIN	LA5 Període/s mínim/s de preavis relatiu/s a canvis organitzatius.	■	Port dels treballadors –Llibertat d'associació- (pàg. 50)
ADIC	LA6 Percentatge total de treballadors que està representat per comitès de salut i seguretat.	■	Port dels treballadors –Salut i seguretat- (pàg. 52)
PRIN	LA7 Taxa d'absentisme, accidents i danys laborals.		Port dels treballadors (pàg. 49)
PRIN	LA8 Programes d'educació, formació, assessorament, prevenció i control de riscos.	■	Port dels treballadors (pàg. 49)
ADIC	LA9 Assumptes de salut i seguretat coberts en acords formals amb sindicats.	■	Port dels treballadors –Salut i seguretat- (pàg. 52)
PRIN	LA10 Mitjana d'hores de formació per any i empleat.		Port dels treballadors –Desenvolupament professional i personal- (pàg. 50)
ADIC	LA11 Programes de gestió d'habilitats i de formació continua.	■	Port dels treballadors –Desenvolupament professional i personal- (pàg. 50)
ADIC	LA12 Percentatge d'empleats que reben avaluacions regulars de l'acompliment i de desenvolupament professional.	■	Port dels treballadors –Desenvolupament professional i personal- (pàg. 50)
PRIN	LA13 Composició de l'alta gerència (diversitat).		Port dels treballadors (pàg. 49)
PRIN	LA14 Relació entre salari base dels homes amb respecte al de les dones.		Port dels treballadors (pàg. 49)

Acompliment social: Drets humans

Tipus	Indicador		Ubicació, pàgina i comentaris
PRIN	HR1 Percentatge i nombre total d'acords d'inversió que incloquin clàusules de drets humans.	◆	El 100% de la xifra de negoci de l'APB es desenvolupa en un territori on no hi ha riscos de violacions dels drets humans.
PRIN	HR2 Percentatge dels principals distribuïdors i contractistes que han estat objecte d'anàlisi en matèria de drets humans.	◆	El 100% de la xifra de negoci de l'APB es desenvolupa en un territori on no hi ha riscos de violacions dels drets humans.
ADIC	HR3 Total d'hores de formació dels empleats sobre polítiques i procediments relacionats amb aspectes dels drets humans.	■	Port dels treballadors –Desenvolupament professional i personal- (pàg. 50)
PRIN	HR4 Nombre total d'incidents de discriminació i mesures adoptades.	■	Port dels Treballadors (pàg. 49)
PRIN	HR5 Activitats de la companyia en què els drets a la llibertat d'associació i d'acollir-se a convenis col·lectius poden córrer riscos importants; mesures adoptades per donar suport a aquests drets.	◆	El 100% de la xifra de negoci de l'APB es desenvolupa en un territori on no hi ha riscos de violacions dels drets humans.
PRIN	HR6 Polítiques de rebuig del treball infantil.	◆	El 100% de la xifra de negoci de l'APB es desenvolupa en un territori on no hi ha riscos de violacions dels drets humans.
PRIN	HR7 Polítiques de rebuig del treball forçat.	◆	El 100% de la xifra de negoci de l'APB es desenvolupa en un territori on no hi ha riscos de violacions dels drets humans.
ADIC	HR8 Percentatge del personal de seguretat que ha estat format en aspectes de drets humans rellevants.	■	Port dels treballadors –Desenvolupament professional i personal- (pàg. 49)
ADIC	HR9 Nombre total d'incidents relacionats amb violacions dels drets dels indígenes.	◆	El 100% de la xifra de negoci de l'APB es desenvolupa en un territori on no hi ha riscos de violacions dels drets humans.

Acompliment social: Societat

Tipus	Indicador		Ubicació, pàgina i comentaris
PRIN	SO1 Gestió d'impactes en les comunitats locals.	◆	El 100% de la xifra de negoci de l'APB es desenvolupa en un territori on no hi ha riscos de violacions dels drets humans.
PRIN	SO2 Percentatge i nombre total d'unitats de negoci analitzades quant a riscos relacionats amb la corrupció.	■	Perfil de l'APB - Sistemes de gestió i control de processos- (pàg. 30)
PRIN	SO3 Percentatge d'empleats que han rebut formació sobre les polítiques i els procediments anticorrupció de l'organització.	■	Port dels treballadors –Desenvolupament professional i personal- (pàg. 50)
PRIN	SO4 Mesures adoptades com a resposta a incidents de corrupció.	◆	No és aplicable perquè no s'han donat incidents de corrupció.
PRIN	SO5 Polítiques contra el <i>lobby</i> i contribucions polítiques.	◆	L'APB no fa contribucions polítiques.
ADIC	SO6 Valor total de les aportacions financeres i en espècie a partits polítics o a institucions que hi estiguin relacionades, per països.	◆	L'APB no fa aportacions financeres a partits polítics.
ADIC	SO7 Nombre total d'accions per causes relacionades amb pràctiques monopolístiques i contra la lliure competència i els seus resultats.	■	No s'han produït pràctiques monopolístiques ni contra la lliure competència.
PRIN	SO8 Valor monetari de sancions i multes derivades de l'incompliment de les lleis i regulacions.	■	Port creador de valor (pàg. 39)

Acompliment social: Responsabilitat sobre el producte

Tipus	Indicador		Ubicació, pàgina i comentaris
PRIN	PR1 Fases del cicle de vida dels productes i serveis en les quals s'avaluen els impactes que tenen en la salut i la seguretat dels clients amb l'objectiu de millorar-los (si cal); percentatge de categories de productes i serveis significatius que estan subjectes a aquests procediments d'avaluació.	■	Port dels clients (pàg. 43)
ADIC	PR2 Incidents derivats de l'incompliment, relatius als impactes dels productes i serveis.	◆	No és aplicable a causa de la naturalesa dels serveis que ofereix l'APB.
PRIN	PR3 Tipus d'informació sobre els productes i serveis que requereixen els procediments en vigor i la normativa; percentatge de productes i serveis subjectes a aquests requeriments informatius.	◆	No és aplicable a causa de la naturalesa dels serveis que ofereix l'APB.
ADIC	PR4 Nombre total d'incompliments de la regulació, relatius a la informació i a l'etiquetatge dels productes i serveis.	■	No s'han produït incidents ni incompliments.
ADIC	PR5 Pràctiques respecte de la satisfacció del client.	■	Port dels clients (pàg. 43)
PRIN	PR6 Programes de compliment de les lleis o adhesió a estàndards i codis voluntaris.	■	No hi ha adhesions voluntàries a codis o estàndards.
ADIC	PR 7 Nombre total d'incidents fruit de l'incompliment de les regulacions relatives a les comunicacions de màrqueting.	■	No s'han produït.
ADIC	PR8 Nombre total de reclamacions fonamentades degudament.	■	Port dels clients – SAC- (pàg. 43)
PRIN	PR9 Cost de les multes que són fruit de l'incompliment de la normativa.	◆	No és aplicable perquè no hi ha legislació específica per al sector.



Port de Barcelona