

(1)

climatològic i mls
Ranaderia

Tecnologia cultiu

Mecanització viticultura

Mecanització
electrònica.

Magnuma agrícola I

(2)

Ranaderia

Tecnologia cultiu (fructicultura)

Viticultura

Enologia

Magnuma II

Sistemes d'irrigació agrícola (compatibilitat)

PROPOSTES — Febrer, Març 1984.

1070/ ~~SE~~ AIGUANE

INSTITUT 1^a GRAU (1984)

PERSONAL

1^a curs (abans 1 Professor) MONTBLANC.
Polivalent lleure

2 FIXOS — ALTRES HORES.

BARBERÀ.

TECNICS 1 INGENIER AGRONOM
1 PERIT ↳ ciències naturals.

(i MONTBLANC)

5-10 h

(1)
EW Reglet

1985 F.P. 1
86 F.P. { 1
2
87 F.P. (1) { 1
2
F.P. (2) 1

(2)
No Reglet

Carbenis
Calorqui
CURSOS MONOGRAFICS
Cicles

(3)
Ex. Camp

Bestes terres

{ US FINCA VIVERS
SISTEMAS PLANTACIÓ
TIPUS FELX LUMPA-
FINES COLLABORADORS
| -

2 dies Menthlae (tree common)
2 " Barberia (emboutel, proctique
1 " Tutoria a casa alumne. MONITORS.

Cerca - 250 que duxen E.G.V. -

(4)
gèneros Tècnics
i científics
(CENTRE).

(5)
SINDICATS
—
COOPERATIVES
—

2701 - Hiper Enxarç q laboratori, amb
CONCAVUS i COOPERATIVES.

(Estació Enxarç)

ENXARÇ

EXTENSIÓ AGRÀRIA

DIVERS { FP - Muntllo
R. Regada } FUNDACIÓ.
PATRONAT.

REUNIO DE LA JUNTA DE LA COOPERATIVA AGRICOLA, L'ALCALDE, SEGON ALCALDE, REGIDORS D'URBANISME I CULTURA AMB EL DELEGAT DE LA COMISSIO PER LA RECONSTRUCCIO DE "LA CASA DEL POBLE", Sr. JOSEP AGUSTI GOYTISOLO.

Punts tractats a la reunió:

- 1.- Es posa de manifest el que molt pocs dels presents sabien l'estat real de les gestions i es prega per part del Sr. Goytisolo el donar el màxim de publicitat a les gestions que es realitzin i als "dossiers" entregats anteriorment a aqueta Cooperativa. El president de la Cooperativa diu que el primer "dossier" és al calaix de la seva taula a disposició del que el vulgui consultar i que sempre hi ha estat.
- 2.- Es llegeix l'informe, que ja fa temps que està fet, en que es proposa la creació d'una fundació per regir el funcionament de "La Casa".
- 3.- S'expliquen detalladament les gestions realitzades fins avui:
 - a- Entrevista amb el Sr. Cabrerizo (cap de la F. P. a Montblanc) per veure quines possibilitats hi ha d'impartir classes de la rama viti-vinícola a La Casa.
 - b- Entrevista amb el Sr. Castells (cap de la F. P. a Valls) donat que actualment Montblanc depèn de L'Institut Politècnic de Valls, per tal de concretar tot el tractat amb el Sr. Cabrerizo. El Sr. Castells va suggerir la visita al Sr. Pere Roig inspector a nivell de Catalunya de la mencionada F. P. per obtenir el màxim d'informació per un millor aprofitament de l'edifici.
 - c- El Sr. Pere Roig va rebre amb molt d'entusiasme la idea i digué que de principi no hi havia cap inconvenient i envià al Sr. Goytisolo al Sr. Josep Benedito, arquitecte de la Conselleria d'Ensenyament.
 - d- L'entrevista amb el Sr. Josep Benedito s'efectuà junt amb Albert Ezquerdo, arquitecte que fins ara havia fet

tots els avant-projectes. Entre tots s'estúdien les possibilitats de l'edifici i es veu que hi ha lloc suficient per impartir els dos primers nivells de la rama vitivinícola de F. P. (el tercer sols es dóna a les capitals de Província)

4.- Es presenta un croquis sobre l'estructuració de la F. P., per tal d'entendre la distribució actual de cursos als tres nivells. Al primer hi ha dos cursos i al segon tres.

5.- Donat que l'arxiu que es conserva de La Societat és dels més complets que hi ha, es proposa destinar l'entresol a arxiu dels documents classificats de forma desinteressada per varis veïns del poble i dels de les coopertives veïnes i tenir així un lloc on els estudiosos puguin consultar tota la documentació existent sobre cooperativisme. S'explica que la Universitat de Barcelona va concedir una subvenció per ordenar l'axiu de la Societat.

6.- Vist el punt en que es trovaben les gestions es feia necessari o be la visita al Sr. Guitart, o be al Sr. Ribó, o be al Srr. Gomis com a president de la Diputació. Va semblar millor aquest últim camí.

7.- L'entrevista amb el Sr. Gomis va ser molt profitosa. Es va mostrar molt interessat en la idea i va dir que la recolzaria a tots els nivells.

8.- També la recolza el Sr. Martí Jusmet, delegat del govern a Catalunya, en carta dirigida al Sr. Gomis. Aquest recolzament es pot manifestar a través de les Caixes d'Estalvis.

9.- Es llegeix la carta que el Sr. Martí Jusmet va entregar al Sr. Goytisolo per donar al Sr. Gomis en que mitjançant les seves possibilitats dóna suport a la iniciativa i espera el mateix del receptor.

10.- L'Alcalde manifesta que a Rocafort el Sr. Gomis va dir que "La Casa" podria estar en funcionament abans de tres anys.

11.- També s'informa que hi ha la possibilitat que l'Alcalde de València ofereixi ajuda a través de Les Caixes. N'és l'interventor General.

12.- Les impressions de les restants visites realitzades al Sr. Gomis són inmillorables, donat que creu:

- a- Que la Conca no necessita centres d'ensenyament superior.
- b- Que convé reforçar la F. P. a la Conca en els aspectes que més interessin a la Conca.

13.- El Sr. Gomis va oferir els serveis del Sr. Tàsies per fer:

- a- Programa de la F. P. de primer i segon nivell.
- b- Programa de la formació dels treballadors del camp en edat no escolar.
- c- Programa dels treballs a realitzar en camps d'experimentació.

14.- El Sr. Gomis es va oferir per presentar la la proposta a la Conselleria d'Ensenyament junt amb el Sr. Goytisolo.

15.- S'entrega còpia de tota la documentació i plànols realitzat fins a la data. Es donen tota mena d'explicacions.

16.- La junta de la Cooperativa manifesta per boca del seu President que recolza la iniciativa.

17.- S'adverteix que la sala del teatre i l'entresol quedaran al servei del Poble si bé restaran a disposició de la F. P. sempre que calgui, previ permís de la Cooperativa.

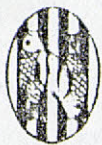
18.- S'informa que el motiu de convocar també a l'Ajuntament és perquè la remodelació de la plaça del davant de l'edifici comportarà modificacions urbanístiques. Es contesta que s'estudiaran i s'intentarà donar-hi sol.lució.

19.- En quan a cultura convé vetllar la sala d'actes, ja que serà patrimoni de tots igual que l'entresol.

20.- Es fa ènfasi en que la remodelació de La Casa no ha de treure cap funció al local social de la Cooperativa, ans al contrari l'hauria de potenciar, complementant-lo

21.- Donat l'avançat de la iniciativa i a fi i efecte de col.laborar amb tot el possible, la Cooperativa diu que es podria mirar d'enderrocar l'inmoble de la seva propietat del davant de la Casa i comprar a cal Sala per enderrocar-ho també i així podria quedar una plaça molt gran, amb un bon accés i amb una façana vista de tot arreu. S'acorda iniciar les gestions per saber quant costarà a cal Sala.

Barberà de la Conca 3 de Desembre 1984



AJUNTAMENT
DE
BARBERÀ DE LA CONCA
TARRAGONA

UAB

Universitat Autònoma de Barcelona

GENERALITAT DE CATALUNYA	
DEPARTAMENT DE CULTURA	
16 10 1984	
ENTRADA	SORTIDA
Nº E-8735	Nº

Núm.

Il.lm Senyor

En Josep Miró i Ribas, Alcalde-President de l'Ajuntament de Barberà de la Conca (Conca de Barberà, Tarragona)

E X P O S A

Que a la vila de Barberà existeix un importan edifici històric, dit "la Societat", que fou la seu social del Primer Celler Cooperatiu de Catalunya i de tot l'Estat, 1894. Aquesta gran seu social, avui amb bastant bon estat de conservació, fou inaugurada el 1897 i va funcionar en totes les seves seccions fins al final de la guerra civil, que va ser clausurat pels franquistes. D'aleshores ençà, les dues grans plantes d'aquest notable i històric edifici s'han infrutilitzat, a desgrat de la immensa majoria del poble, per emmagatzemar palla, mobles vells, capses i altres coses que, sortosament, no han afectat la seva estructura. Es tracta d'un edifici a quatre vents, imitació neoclàssic amb planta baixa, entressol, pis principal i golfes, amb teulada a dues aigües, que suma més de 1.300 m².

Que la Cooperativa Agrícola de Barberà de la Conca, que és la propietaria titular de l'edifici, amb el vist i plau d'aquest Ajuntament, va procedir a nomenar una "Comissió per a la Restauració i posta en funcionament de "La Societat", adequàndola a els nous usos i necessitats d'avui dia," la qual Comissió va facultar i apoderar per escrit als seus membres senyors Josep Agustí Goytisolo i Joan Fuguet Sans, per a que es dirigissin a les institucions públiques més addients. Tot això consta en l'informe que s'acompanya.

Que aquets senyors, després d'entrevistarse amb l'Excel·lentísim Senyor Josep Gomis Martí, President de la Diputació de Tarragona i conveí nostre, van redactar un informe dirigit a l'Honorable Conseller d'Ensenyament, Joan Guitart, propoent-li la utilització d'una part de l'edifici per a ubicació d'una branca de F.P. destinada a l'ensenyament de noves tècniques vitivinícoles i enològiques depenent de la F.P. de Montblanc.

Que molt recentment el Gabinet del Conseller d'Ensenyament, després d'estudiar l'Informe que s'acompanya, ha fet als Comissionats els següents suggeriments:

1) Que donada la gran capacitat d'espai de "La Societat", al qual i a part de la esmentada branca de F.P. es pensa ubicar el Museu Obert del Vi de la Conca, l'Arxiu de totes les Cooperatives de Comarca, un Centre d'Acció Cívica, una Secció de l'Àrea de Juventut i Esports, activitats aquestes últimes vinculades a la Presidència de la Generalitat com Direccions Generals, caldria iniciar l'Expedient d'altra manera més efectiva.

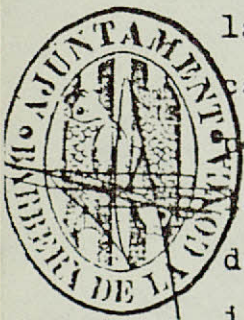
2) Que de bon principi i amb caràcter prioritari, s'incoi per aquesta Direcció General del Patrimoni l'expedient per a que li sigui concedit a l'esmentat edifici "La Societat" la corresponent qualificació de Monument d'Interès Historic, car a més d'ésser la seu de la Cooperativa agrícola pionera a Catalunya i a l'estat espanyol conserva sortosament la totalitat del seu Arxiu, ordenat i classificat recentment.

3) Que donat que el mes de Decembre de l'any en curs s'inaugura i posa en funcionament la important planta embotelladora dels vins de la Conca de Barberà ("Concavins", cooperativa de segon grau en la que hi participen la majoria dels cellers cooperatius de la Comarca, planta situada al terme municipal de Barberà i ben a prop del poble i de "La Societat") promoure la revocació i adequació de totes les parts de l'edifici per a ubicar les activitats ja esmentades, serà decisiu per a ajudar a frenar l'èxode de la gent d'aquesta Comarca, i fins i tot per a endegar el futur creixement dels seus nuclis rurals.

Per tot el que acabem d'exposar i amb la complaença i suport de la Cooperativa Agrícola de Barberà, propietaria de l'edifici de la "Comissió" creada i nomenada, per totes les institucions Provincials, des-de la Diputació fins a la F.P. de Montblanc, Concavins i també pel poble i Ajuntament de Barberà de la Conca

D E M A N O

Que sigui admesa aquesta sol.licitud per a obrir





AJUNTAMENT
DE
BARBERÀ DE LA CONCA
TARRAGONA

UAB

Universitat Autònoma de Barcelona
Biblioteca d'Humanitats

Núm.

i iniciar per Patrimoni, l'expedient adequat a fi de que el molt històric edifici "La Societat", obtingui la qualificació de monument de caràcter eminentment Històric que es mereix, per totes les raons adduïdes, com a pas prioritari per integrar tots els Departaments i Direccions Generals, així com a la Diputació de Tarragona, per a dotar l'edifici d'un ús polivalent, plurifuncional i digne, com és el desig de tots nosaltres.

Favor que espera obtenir de la vostra Benevolència

Barberà de la Conca, a 15 Octubre 1984



L'Alcalde

Amb el suport i conformitat

de l'entitat propietaria



President de la Cooperativa

Agrícola de Barberà de la
Conca

Il.lm. Senyor Director General del Patrimoni- Generalitat de Catalunya



AJUNTAMENT
DE
BARBERÀ DE LA CONCA
TARRAGONA

UAB

Universitat Autònoma de Barcelona
Biblioteca d'Humanitats



Núm.

Il.lm. senyor.

En Josep Miró i Ribas, Alcalde-President de l'Ajuntament de Barberà de la Conca, (Conca de Barberà, Tarragona)

E X P O S A :

Que l'antic edifici Castell del Temple de Barberà, propietat d'aquest Ajuntament, ha estat recentment objecte de declaració de monument Històric-artístic, per part de la vostra Direcció General.

Que ha estat creada una Comissió per a la restauració i adequació del noble edifici amb la redacció d'un projecte-proposta per a la seva realització.

Que recentment, aquest municipi ha rebut la donació de 1'5270 Hectàreas dels terrenys colindants al Castell (veure l'escriptura i el planol que s'acompanya) amb la qual donació s'amplia enormement el valor de l'edifici, doncs, així tindrà un parc i un accés dignes de la seva majestuositat. Aquets terrenys voldriem fossin inclosos dins de l'expedient de declaració de monument Històric-artístic, valorant així molt més el conjunt medieval de l'entorn.

Que una primera fase d'actuació podria ser el desenrrunament de la planta soterrani del Castell iniciada en part fa anys i que permetria conèixer l'estructura més primitiva de l'edifici i poguer valorar-ne la seva importància arqueològica.

Que Aquest Ajuntament no disposa dels recursos econòmics suficients per a dur a terme el projecte per si sol, i per tot el que exposo

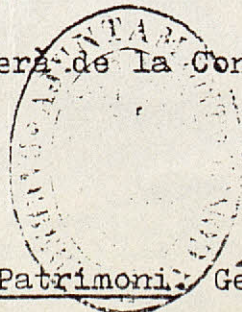
D E M A N O :

Sigui admesa aquesta petició, amb la documentació que s'acompanya, a fi de que sigui convenientment estudiada i informada pel vostre servei i sigui inclosa dins el programa de restauracions de monuments arquitectònics.

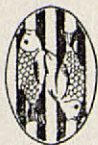
Favor que espera obtenir de la vostra amabilitat

Barberà de la Conca, 28 d'agost de 1984

L'Alcalde



— Il.lm. senyor Director General del Patrimoni, Generalitat de Catalunya
Barcelona



AJUNTAMENT
DE
BARBERÀ DE LA CONCA
TARRAGONA

Núm. 33/84

UAB

Universitat Autònoma de Barcelona
Biblioteca d'Humanitats

GENERALITAT DE CATALUNYA	
DEPARTAMENT DE CULTURA I MITJANS D COMUNICACIÓ	
16 MAIG 1984	
SERVEIS TERRITORIALS DE TARRAGONA	
ENTRADA	SORTIDA
N.º 345	N.º

Il.lm. Senyor.:

En JOSEP MIRO i RIBAS, Alcalde-President de l'Ajuntament de Barberà de la Conca (Conca de Barberà)

EXPOSA:

Que l'antic edifici Castell del Temple de Barberà, propietat d'aquest Ajuntament, ha estat recentment objecte de declaració de monument Històric-artístic, per part de la vostra Direcció General.

Que ha estat creada una Comissió per a la restauració i adequació del noble edifici amb la redacció d'un projecte proposat per a la seva realització.

Que una primera fase d'actuació podria ser el desenrrunament de la planta soterràni del Castell-iniciada en part fa anys- i que permetria conèixer l'estructura més primitiva de l'edifici i pogue valorar-ne la seva importància arqueològica.

Que aquest Ajuntament no disposa dels recursos econòmics suficients per a dur a terme el projecte per si sol, i per tot el que exposo

DEMANO:

Sigui admesa aquesta petició, amb la documentació que s'adjunta, a fi de que sigui convenientment estudiada i informada pel vostre Servei i sigui inclosa dins el programa de restauracions de monuments arquitectònics.

Favor que espera obtenir de la vostra amabilitat.

Barberà de la Conca 11 de maig de 1984

L'ALCALDE:



Signat: Josep Miró i Ribas

Il.lm. Senyos Director General del Patrimoni. Generalitat de Catalunya.
Barcelona.



EL PRESIDENT
DE LA
DIPUTACIÓ PROVINCIAL DE TARRAGONA

UAB

Universitat Autònoma de Barcelona
Biblioteca d'Humanitats

14 de març de 1984

Il.lm. Sr. Josep Miró Ribas
Alcalde-President de l'Ajuntament
BARBERA DE LA CONCA

Ayuntamiento de BARBARÁ

Registro Entrada

N.º 90

Benvolgut Alcalde i amic:

Dia 16 MAR. 1984

Em plau de comunicar-te que amb motiu de l'interès de diferents persones i entitats s'està realitzant un estudi sobre les possibilitats de crear a la teva vila una escola de formació professional agrària, especialitat enologia, - amb la col.laboració de la Diputació i del Departament d'Ensenyament de la Generalitat de Catalunya. En aquest sentit, s'està realitzant un informe per part del Coordinador de Formació Professional, Sr. Francesc Magarolas, per a concretar les accions que s'han de dur a terme.

Per altra banda, puc informar-te que ben aviat la Generalitat de Catalunya - declararà monument històric el Castell de Barberà, cosa que ens ha d'omplir de joia a tots els habitants de la Conca.

Per tot això, crec que la teva vila aconseguirà cada dia més un nou esperit d'il.lusió i esperança en un esdevenidor més plaent per a tothom.

Aprofito l'avinentesa per a saludar-te ben cordialment.

Signat: Josep Gomis i Martí.



AJUNTAMENT
DE
BARBERÀ DE LA CONCA
TARRAGONA

Núm. 39 / 4

Vint Abril de 1984

Honorable Senyor Guitart
Conseller d'Ensenyament de la
Generalitat de Catalunya.
Carrer de Sant Honorat, nº 1.
Barcelona, 2.

Honorable Senyor:

en nom propi, del Consistori Municipal en ple i de tot el poble de Barberà de la Conca, vull fer-li arribar el nostre agraïment per les gestions fetes i orientacions donades al Delegat de la Conselleria d'Ensenyament a Tarragona, Senyor Àngel Martí, per ajudar-nos en la construcció d'una nova Aula per a la nostra Escola, donat que l'actual, es de molt, insuficient.

El nou plànol proposa una solució més econòmica, ja que aprofita la mateixa entrada graonada, el mateix porxo, el mateix vestíbul i la mateixa sala dels mestres, conserva els dos W.C.-tot això de l'Aula anterior ja contruïda- i n'augmenta un W.C. més per a l'ús del mestres. A més a més, resulta que aquesta segona Aula a Construir tindrà més bona orientació i il.luminació que l'anterior, donat que està encarada a Est, Sud i Oest, i aprofita la mateixa zona d'aigües i desaigües, i amb tot el que això suposa d'embaratiment del cost total.

També li agraïm l'interès que Vostè ha demostrat per ajudar als Senyors Josep Gomis i Martí, President de l'Excel.lentíssima Diputació Provincial de Tarragona, i Josep Agustí Goytisolo, veí nostre, advocat i escriptor, a fi i efecte que la Conselleria d'Ensenyament pugui dotar de mobiliari i material escolar la nova branca de la Formació Professional dedicada a l'experimentació i ensenyament de l'Especialitat Viti-Vinícola i Enològica, projectada pel Senyor Gomis per a ser establerta a l'edifici dit "La Societat", del nostre poble, i que dependrà de la Formació Professional de Montblanc. Com Vostè ja sap per la conversa telefonica sostinguda amb l'amic Goytisolo, la totalitat del cost de les obres d'arranjament de l'històric i gran edifici (dues plantes de 550 m² cada una) anirà a càrrec de la Diputació Provincial de Tarragona, i en total supera els 14.000.000 de pesetes. Vosté sap que l'edifici "La Societat" era la seu social, inaugurada en 1896, de la primera Cooperativa Agrícola de Catalunya i de tot l'Estat espanyol, ja que fou fundada l'any 1894, amb un Cellar propi, avui encara en funcionament, juntament amb altre segon, obres del cèlebre arquitecte Cèsar Martinell.

.....

.....

Rebi, així, el nostre agraïment i reconeixement pel que ha fet i pugui fer en el futur per al nostre poble, ple d'il·lusió, i també d'esperança i d'esforç, però amb uns recursos econòmics molt febles, i disposi sempre del seu afectíssim



Firmat: Josep Miró i Ribas.
Alcalde de l'Ajuntament de
Barberà de la Conca.



AJUNTAMENT
DE
BARBERÀ DE LA CONCA
TARRAGONA

Núm. 32/84

UAB

Universitat Autònoma de Barcelona
Biblioteca d'Humanitats

16 Maig 1984



Il.lm. Senyor.:

En JOSEP MIRO i RIBAS, Batlle de l'Ajuntament de Barberà de la Conca (Conca de Barberà).-

EXPOSA:

Que l'antic edifici Castell del Temple de Barberà, propietat d'aquest Ajuntament, ha estat objecte de declaració de monument Històrico-artístic, per part de la Direcció Gral. del Patrimoni de la Generalitat.

Que fins fa poc aquest ha estat dedicat a escoles públiques, avui traslladades a un edifici nou, Que ha estat creada una Comissió per a la restauració i adequació del noble edifici i per guiar-li donar una nova finalitat cultural-Universitat d'estiu, cursos especialitzats per a mestres.ectr.

Que d'acord amb el projecte-proposta que s'acompanya, la primera actuació podria consistir en el desenrunament de la planta soterrània de l'edifici, com a treball previ e imprescindible a conèixer la primitiva estructura del monument i valorar la seva importància arqueològica.

Que aquest Ajuntament no disposa de recursos suficients per a dur a terme per si sol l'esmentat projecte. es per lo que.

SOLLICITA :

De vostra Il.lma. sigui admesa aquesta petició amb la documentació que s'acompanya, i pugui ser inclosa dins el programa d'obres de restauració de Monuments d'aquesta Excmma. Diputació, conjuntament amb el Servei del Patrimoni de la Generalitat.

Mercè que espero obtenir de la vostra amabilitat
Barberà, 11 de maig de 1984

L'Alcalde.



Sig. Josep Miro i Ribas

Il.lm. Senyor President de la Diputació Provincial de Tarragona

INFORME SOBRE LA CREACIO A BARBERA DE LA CONCA D'UNA UNITAT DE
FORMACIO PROFESSIONAL AGRARIA DE 1er. GRAU AMB ORIENTACIO VI-
TI-VINICOLA.

1.- INTRODUCCIÓ

Si hom hagués de definir amb una sola frase l'estructura econòmica de la Conca de Barberà es podria dir que és una comarca a mig fer. És una comarca amb trets contradictoris en el seu bell mig, que fan evident l'existència de potencialitats no plenament desenvolupades, i alhora de "colls d'ampolla" en els mitjans de producció. D'una banda hi ha una forta regressió poblacional fruit de l'emigració, d'altra banda hi ha la presència d'un 25 % del total dels habitants de la Conca que són menors o estudiants, és a dir, persones que encara no han aconseguit la seva preparació prèvia a la incorporació del procés productiu.

La Conca de Barberà és una comarca que ha iniciat el trànsit, des de la seva tradicional base agrícola cap a una altra d'industrial, però sense desmuntar -- aquella ni consolidar amb fermesa la segona: L'estructura de població ens dona: agricultura (16,3%), indústria i serveis (24,3%), dones de la llar (27,1%), menors d'edat i estudiants (23,6%) i jubilats i pensionistes (9,5%). La mitjana d'edat dels pagesos de la Conca és actualment de 54,3 anys, un 50,7 % de pagesos per compte propi tenen més de 55 anys, i d'entre ells un 46 % més de 65. Per un altre costat la pèrdua d'actius és una constant. La població activa agrària l'any 1970 era de 2.795 unitats, mentre que l'any 1976 eren tan sols de 1.915. Aquest fet, que implica que només en cinc anys la nostra comarca ha perdut el 32 % dels seus pagesos, s'explica, en part, pel desenvolupament industrial de la comarca, en part per la pròpia crisi del sector i, en part, pel propi fet biològic de la desaparició física de pagesos, els fills dels quals no desitgen seguir el camí dels seus pares. No obstant això, aquest fet ve acompanyat d'un increment de la dimensió mitjana de les explotacions, que ha passat d'ésser de 13,22 Hes. (l'any 1962) a 18,40 Hes. (l'any 1972).

Un altre factor que cal afegir, com un dels trets definidors del model agrari de la Conca en l'actualitat i del model de relacions socio-laborals alhora, és l'aparició del fenomen del "Temps Parcial" (entre un 35 i un 50 % dels pagesos).

D'un total de 26.468 Ha. de conreu (dades corresponents a la Conca administrativa de la divisió territorial de 1936) 14.223 (53,7 % del total) estan dedicades al blat (5.101) i a ordi (9.122) i 8.586 (32,4 % del total) a la vinya, principalment ubicada a la Conca estricta.

En aquests darrers anys els estralls de la crisi industrial han començat a esquitxar a la Conca amb la desacceleració del creixement del sector secundari, les recents suspensions de pagaments de diferents empreses i les successives regulacions de plantilles, que han fet perdre desenes de llocs de treball. Tanmateix, a nivell indicatiu, s'ha produït el descens de l'emigració i el retorn d'algunes famílies des de les faixes industrials del Principat.

Avui tothom coincideix en la necessitat d'una agricultura especialitzada i competitiva que asseguri unes rendes atractives al pagès. Aquesta perspectiva implica, a la nostra comarca, una especialització en el conreu de la vinya, sense menyspreu dels altres conreus i de l'avicultura, que passa per una renovació de les explotacions, una bona elaboració de la producció i una millor comercialització. En aquest sentit cal destacar l'obtenció de la denominació d'origen CONCAVINS i la instal·lació d'una planta embotelladora al terme municipal de Barberà de la Conca per part de les cooperatives dels pobles de la comarca.

No gens menys les inversions de capital esdevindran estèrils sino són - acompanyades d'una forta injecció de sang jove al camp, de joves pagesos ben formats tècnicament capaços d'aprofitar òptimament els recursos i d'obtenir un millor rendiment. Actualment la nostra comarca queda completament desatesa d'un servei d'ensenyament professional agrari. Mentre, desenes de noies entre 14 i 16 anys passen pels carrers dels nostres pobles sense cursar cap mena d'estudi ajudant, molts d'ells, als pares en les tasques puntuals del camp quan aquestes necessiten de mà d'obra. Davant d'aquesta situació l'Institut de Formació Professional de Montblanc ha cregut oportú demanar l'ampliació d'especialitats amb la branca de Formació Professional agrària - recollint de bon grat l'ofertament de l'edifici i de terrenys per aitals estudis per part de la Cooperativa de Barberà de la Conca.

A les ventatges de l'estat actual de l'edifici, de la seva grandària i - dels terrenys que l'envolten, cal afegir la seva ubicació a prop de la planta embotelladora de CONCAVINS i a pocs kilòmetres de la vila de Montblanc. A més no podem -- oblidar en aquest projecte la força moral de la petició car l'edifici és l'antic local social de la "Sociedad de Trabajadores Agrícolas" (fundada l'any 1894) la qual va escriure una de les pàgines més importants de la nostra història rural amb la construcció de l'esmentat local l'any 1896 i del primer celler cooperatiu de Catalunya i de l'Estat Espanyol els anys 1900-1901.

La creació d'aquest centre a Barberà de la Conca no representa una cosa aliena al tarannà barberenc i de la Conca, ans al contrari, vé a continuar una fonda i sentida tradició arrelada des dels temps de la Mancomunitat en els quals Barberà - de la Conca gaudia d'un camp experimental, depenent de la direcció general d'agricultura portada per en Josep M. Valls, i d'una formació tècnica periòdica a través de - cursets i conferències a cura dels millors especialistes.

2.- PLANTEJAMENT DE L'ACTIVITAT. JUSTIFICACIÓ

La Unitat es planteja com a especialitat experimental de la branca agrària de formació professional, depenent de l'Institut de F.P. de Montblanc. Les seves funcions serien d'ensenyament, de promoció i desenvolupament agro-rural, d'àmbit comarcal i amb orientació específica cap a les activitats econòmiques agràries pròpies d'aquesta comarca, és a dir, el sector de la vinya i el vi.

Amb aquesta concepció es pretén que el centre integri quatre tipus d'activitats o funcions:

- En primer lloc i amb caràcter bàsic, la d'ensenyament a la joventut rural en el nivell de la Formació Professional, branca agrària, de 1er. grau.
- El reciclatge i capacitació amb caràcter no reglat en l'àmbit de la viticultura i l'enologia.
- L'experimentació agrícola, centrada també essencialment en la vinya i el vi.
- El suport tècnic directe a les entitats econòmiques agràries de la comarca, que es concretaria en els serveis enològics a les cooperatives de 1er. i 2on. grau existents o en fase d'actual consolidació.

La correcta realització de les funcions es planteja amb criteris de gradualitat en el temps i de màxim aprofitament dels recursos disponibles. Per això cal procedir tenint ben present:

- a) L'existència d'una fase d'iniciació i consolidació de l'activitat de l'escola, que es fixa en 3 anys.
- b) El necessari establiment de relacions de col.laboració amb institucions que puguin estar interessades en ésser receptores o beneficiàries dels serveis i/ de l'acció general de l'escola.
- c) La conveniència d'una organització que faciliti la integració de recursos i esforços i la confluència d'interessos orientats al desenvolupament agrari de la comarca.

En la taula adjunta s'exposen les activitats que podrien centrar-se en la futura Unitat docent, únicament a títol d'orientació. Cal dir, de seguida, que el present informe recull el que podriem anomenar "disseny de les màximes potencialitats" d'una unitat pedagògica agrària a Barberà de la Conca, tal com es dedueix de l'abast de funcions que s'acaben de descriure. Això no significa, no obstant, que es pugui o que calgui, si més no en un primer estadi, desenvolupar-les totes. Allò que cal i convé ara, doncs, és simplement la ubicació a Barberà d'una unitat integrada i depenent de l'Institut Politècnic de Montblanc. Si s'ha preferit un enfoc més ampli ha estat, amb l'ànim de mostrar les capacitats que, a partir d'aquesta unitat, podrien esperar-

TAULA 1:-

PREVISIO D'ACTIVITATS DEL CENTRE EN EL PERIODE INICIAL

CURS	ACTIVITAT DOCENT		ACTIVITAT EXPERIMENTAL	SERVEIS TECNICS
	Reglada	No reglada. Divulgació i capacitació d'adults.		
1984-85	F.P. 1er. Grau, 1er. Curs	- Xerrades tècniques sobre viticultura/enologia.	- Preparació finca pròpia	- Serveis enològics a Cooperatives.
1985-86	F.P. 1er. Grau, 2on. Curs.	- Curset sobre esporga de la vinya. - Curset sobre tècnica conreu de la vinya.	- Finca pròpia: . Viver . Sistemes de plantació . Comportament de peus i varietats.	- Id.id. curs anterior.
1986-87	F.P. 1er. Grau, 1er. i 2on. Cursos.	- Curs esporga vinya - Curs conreu vinya - Curs pera a cellerers - Curs economia vitinícola	- En finca pròpia, continuació experiències anteriors. - En finques o parcel·les col·laboradores: . Fertilització vinya . Protecció fitosanitària - Introducció conreus alternatius.	- Id.id. cursos anteriors.

se pel què fa a l'acció comarcal i perquè, si s'escau, les primeres decisions a adoptar (acondiciament de locals, contractació de personal, equipament de laboratoris, etc) ho siguin de tal forma que no impedeixin futurs desenvolupaments del tipus dels que - en aquest document s'exposen.

3.- PROGRAMACIO I FUNCIONAMENT

3.1.- Ensenyament reglat: Formació Professional Agrària de 1er. grau.

3.1.1.- Plantejament

Aquesta seria la funció principal del centre, sobre la que girari en les demés activitats.

En la línia del què ha estat dit en el paràgraf anterior, l'escola de Barberà es planteja com a una unitat del que ha d'ésser l'Institut de Formació Professional de Primer Grau de Montblanc (actualment Secció de l'Institut Politècnic de Valls).

Aquesta dependència comporta els següents avantatges:

- a) Es disposa de bona part dels recursos necessaris per a impartir les matèries comuns (professorat, tallers) i equipaments pedagògics).
- b) Es potencia el propi Institut de Montblanc en oferir aquest centre la possibilitat de cursar la branca agrària en una zona on la demanda potencial d'alumnat en aquesta àrea es preveu elevada.

Es, d'altra banda, important de remarcar el caràcter experimental amb què es planteja la unitat en el sentit de que el contingut dels programes té una orientació una mica diferenciada d'allò que constitueix estrictament - la F.P. agrària de 1er. grau a nivell reglamentari. En efecte, la programació prevista s'orienta envers una certa especialització cap a la viticultura i -- l'enologia que, segons la reglamentació vigent, entraria més aviat en l'àmbit dels ensenyaments especials que es contemplen en el 2on. grau. Dues són però, les raons que justifiquen aquest plantejament:

- a) D'una banda, el fet de considerar actualment poc realista la implantació del 2on. grau, que pot ésser objecte d'atenció per part d'altres - escoles.
- b) En canvi, i en part per causa d'això, la necessitat d'orientar el contingut pedagògic cap a la realitat agro-econòmica comarcal que, com és ben sabut, es centra en el sector vitinícola.

3.1.2.- Distribució horària setmanal

D'acord amb les normes oficials sobre la matèria, es preveu un total de 30 hores lectives setmanals a cada curs, amb la següent distribució global:

	<u>1er.CURS</u>	<u>2on.CURS</u>
- Àrea formativa comú	10	10
- Àrea de Ciències Aplicades	5	5
- Àrea de Tecnològia i Pràctiques ...	15	15

La Taula 2 recull amb més detall la distribució horària per matèries específiques o assignatures.

3.1.3.- Programació i distribució de l'ensenyament entre el Centre de Montblanc i la unitat de Barberà de la Conca.

El fet de plantejar-se l'activitat en dues localitzacions geogràfiques diferents, encara que properes, obliga a preveure el seu desenvolupament de forma que s'aprofitin al màxim els recursos disponibles.

En aquest sentit, la implementació del projecte no resulta especialment problemàtica si s'actua de la forma següent (vegi's taules 3 i 4).

1er.Curs Dilluns i dimarts rebran a l'Institut de Montblanc 6 hores de classe (5 de l'àrea formativa comú i 1 de pràctiques de taller).

Dimecres i dijous, rebran a la Unitat de Barberà 7 hores de classe diàries (2-3 de l'àrea de Ciències Aplicades i 4-5 tecnologia i pràctiques específiques: laboratori i agrícoles).

Divendres, pràctiques a la pròpia explotació baix tutoria del professorat de Barberà o bé, quan s'en disposi, de les pròpies parcel·les experimentals.

2on.Curs Plantejament semblant a l'anterior (Taula 4).

En síntesi, es tracta de rebre les matèries comuns a l'Institut de Montblanc en 2 dies complets i de destinar els dies restants de la setmana a la unitat de Barberà, on s'impartiran les assignatures i pràctiques específicament orientades als coneixements aplicats. D'aquesta manera, la infraestructura i equipament de l'Institut de Montblanc incrementa el seu grau d'utilització i la unitat de Barberà s'especialitza en l'àmbit agro-tecnològic que interessa.

3.1.4.- Els programes d'estudi

A l'Anex nº1 es recull el desenvolupament general de les diferents matèries amb indicació dels temes bàsics a tractar. Tal com es desprèn de la seva lectura, en tot moment s'orienta al coneixement de les matèries bàsiques des de la realitat agrària circumdant i envers la seva aplicabilitat futura.

T A U L A 2

DISTRIBUCIO HORARIA SETMANAL

<u>Àrees i Matèries</u>	<u>Nombre d'hores/setmana</u>	
	<u>1er. Curs</u>	<u>2on. Curs</u>
<u>I.- Àrea formativa comú</u>		
- Llengua castellana	2	2
- Català	2	2
- Idioma modern	1	2
- Formació humanística	2	2
- Ètica i moral	2	1
- Educació físic-esportiva	<u>1</u>	<u>1</u>
	10	10
<u>II.- Àrea de Ciències Aplicades</u>		
- Matemàtiques	2	2
- Física i Química	2	2
- Ciències de la Naturalesa	<u>1</u>	<u>1</u>
	5	5
<u>III.- Àrea de Tecnologia i Pràctiques</u>		
- Tècniques d'Expressió gràfica	3	2
- Tecnologia	3	4
- Pràctiques	<u>9</u>	<u>9</u>
	15	15

T A U L A 3

PROGRAMACIÓ DEL 1er. CURS DE F.P-1

Matèria	Inst.Montblanc		Escola Barberà		Explotació pròpia (1)	Total
	dill.	di.	dim.	dij.	div.	
I.- <u>Area formativa comú</u>						
- Castellà	1	1	-	-	-	2
- Català	1	1	-	-	-	2
- Idioma modern	-	1	-	-	-	1
- Humanística	1	1	-	-	-	2
- Moral i ètica	1	1	-	-	-	2
- Educació física	1	-	-	-	-	<u>1</u>
						10
II.- <u>Area Ciències Aplica-</u> <u>des.</u>						
- Matemàtiques	-	-	1	1	-	2
- Física i Química	-	-	1	1	-	2
- C.Naturals	-	-	1	-	-	<u>1</u>
						5
III.- <u>Area de Tecnologia i</u> <u>pràctiques.</u>						
- T.Expressió gràfica	-	-	2	1	-	3
- Tecnologia	-	-	1	2	-	3
- Pràctiques taller	1	1	-	-	-	2
- Pràctiques laboratori	-	-	1	1	-	2
- Pràctiques agrícoles	<u>-</u>	<u>-</u>	<u>-</u>	<u>1</u>	<u>4</u>	<u>5</u>
	6	6	7	7	4	15
Total						<u>30</u>

T A U L A 4

PROGRAMACIÓ DEL 2on. CURS DE F.P-2

Matèria	Inst. Montblanc.		Escola Barberà		Explotació pròpia(1)	Total
	dill.	di.	dim.	dij.	div.	
I.- <u>Àrea formativa comú</u>						
- Castellà	1	1	-	-	-	2
- Català	1	1	-	-	-	2
- Idioma modern	1	1	-	-	-	2
- F.Humanística	1	1	-	-	-	2
- Ètica i moral	1	-	-	-	-	1
- Educació físico-esportiva.	-	1	-	-	-	<u>1</u>
						10
II.- <u>Àrea de Ciències Aplicades.</u>						
- Matemàtiques	-	-	1	1	-	2
- Física i Química	-	-	1	1	-	2
- C.Naturals	-	-	1	-	-	<u>1</u>
						5
III.- <u>Àrea de Tecnologia i pràctiques.</u>						
- T.Expressió gràfica	-	-	1	1	-	2
- Tecnologia	-	-	2	2	-	4
- Pràctiques:						
. Taller	1	1	-	-	-	2
. Laboratori	-	-	1	1	-	2
. Agrícoles	-	-	-	<u>1</u>	<u>4</u>	<u>5</u>
	<u>6</u>	<u>6</u>	<u>7</u>	<u>7</u>	<u>4</u>	<u>15</u>
Total						30

3.2.- Activitat docent no reglada: Capacitació d'adults

3.2.1.- Objectius

Contemplada la unitat que es proposa com un element dinamitzador del seu entorn, resulta aconsellable donar-li una dimensió de servei més enllà de la pròpia població escolar o l'alumnat, la qual cosa permet, a més, - optimitzar l'ús dels recursos que s'hi destinen. En aquest sentit, mitjançant l'activitat de capacitació d'adults es pretén:

- a) Fer arribar la informació que pugui assolir la unitat al segment de població pagesa adulta o que no ha tingut oportunitat d'adquirir coneixements fora del que ha estat la seva pràctica professional.
- b) Millorar, per tant, el nivell tecnològic de la comarca i crear-hi inquietud de progrés tècnic i econòmic.
- c) Canalitzar les accions que, en l'àmbit de la vitivinicultura i la seva economia endeguin d'altres organismes o entitats, i fer-les més assequibles a la comunitat interessada.

3.2.2.- Contingut

El mètode de treball seria, bàsicament:

- l'organització de xerrades o conferències.
- els cursets monogràfics especialitzats, de curta durada

Tot això en general, amb participació de tècnics de la pròpia escola i d'altres de fora especialment coneixedors de la problemàtica vitivinícola o agrària en general.

3.2.3.- Col.laboracions

Per a dur a terme amb garanties de continuïtat i qualitat aquestes activitats, caldria instrumentar la col.laboració dels següents organismes:

- Agència del Servei d'Extensió Agrària de Montblanc.
- INCAVI
- Servei de Capacitació Agrària del Departament d'Agricultura, Ramaderia i Pesca.

i, eventualment, del Centre Agropecuari "Mas Bové".

3.3.- Activitat experimental

3.3.1.- Objectius

Aquesta línia d'actuació es planteja amb una triple vessant:

- a) Com a parcel·les de pràctiques per als alumnes.
- b) Com a plantacions de demostració que poden contribuir a la introducció i/o difusió d'innovacions tecnològiques.
- d) Com a base de col·laboració amb serveis especialitzats d'experimentació.

3.3.2.- Contingut

Naturalment, el tipus d'assaigs a plantejar només poden ésser determinats amb concreció en conèixer les disponibilitats en finca. En principi, es considera d'interès els següents temes:

- Comportament de peus i varietats
- Sistemes i marcs de plantació
- Utilització de material selecte i lliure de virus
- Efectes de la desinfecció de sòls per a replantació de vinya
- Protecció fito-sanitària
- Introducció de conreus alternatius o noves varietats dels actuals
- etc.

3.3.3.- Col·laboracions

També en aquest cas es considera important l'articulació de col·laboracions amb serveis especialitzats i amb el sector. A més dels esmentats en/ el paràgraf 3.2.3 anterior, caldria comptar amb la col·laboració de CONCAVINS i altres cooperatives i agricultors de la zona, amb els quals es poguessin establir convenis per a cessió o ús de parcel·les.

3.3.4.- Infraestructura convenient

Convindria disposar de 1-4 Ha. de finca pròpia o varies parcel·les col·laboradores.

3.3.5.- Seguiment dels assaigs

Durant el període lectiu les feines de cultiu i la presa de dades seria realitzada pels propis alumnes sota la supervisió del professorat.

En període de vacances, caldria organitzar grups de 3-5 alumnes - per setmana per a responsabilitzar-se d'aquesta tasca.

3.4.- Serveis tècnics d'enologia

3.4.1.- Objectius

Una de les principals mancances del sector vitivinícola català la constitueix la deficiència en els processos d'elaboració del vi, en particular pel que fa a l'aplicació d'una tècnica enològica moderna que actui des del moment de la verema (o àdhuc abans) fins a la fase d'embotellatge del vi.

Aquesta mancança esdevé encara més important quan, com és el cas de la Conca de Barberà, es tracta d'una àrea amb Denominació d'Origen i amb un projecte d'elaboració-comercialització inter-cooperativa a través de -- CONCAVINS. En efecte, aquestes circumstàncies obliguen a l'aplicació d'una enotècnia de qualitat i baix criteris homogenis en relació al producte a ob_ tenir.

D'altra banda, resulta important que el conreador de vinya tingui una formació enològica bàsica que el faci receptiu a les exigències que, so_ bre la producció de raïm, es deriven de les fases d'elaboració dels vins.

Tot això condueix a considerar la conveniència de dotar l'esco_ la amb un laboratori d'enologia amb les següents funcions:

- a) Ensenyament i pràctiques dels alumnes
- b) Pràctiques en cursos monogràfics d'especialització (cellerers, per exem_ ple).
- c) Servei d'enologia per a les cooperatives locals i, si s'escau, per a CONCAVINS.

3.4.2.- Funcionament i infraestructura

La prestació de serveis d'enologia requeriria l'establiment de - convenis formals amb les organitzacions cooperatives de l'àrea. Cal conside- rar que, en aquest cas, la dotació de laboratori hauria d'ésser molt més im- portant i acurada que si només es fes la funció pedagògica.

3.5.- Funcionament previst. Serveis necessaris

3.5.1.- Nombre d'alumnes

Es preveu un total inicial de 15-20 alumnes.

3.5.2.- Classes en període lectiu

Com ja s'ha justificat en parlar de la programació, inicialment es funcionaria de la forma següent:

- 2 dies/setmana classes a l'Institut de Montblanc
- 2 " " classes a Barberà de la conca
- 1 " " pràctiques a l'explotació o a les parcel·les de l'escola.

3.5.3.- Servei de transport

Es requeriria diàriament un servei d'autobús per a traslladar els alumnes dels seus pobles a Montblanc o a Barberà.

3.5.4.- Servei de menjador

Cal preveure aquest servei a la unitat de Barberà. Atès el nombre d'alumnes previst, caldria veure la possibilitat de contractar el servei per unitat de menú.

4.- RECURSOS NECESSARIS PER AL PROPER CURS4.1.- Personal

- 1 professor per a l'Àrea Formativa comú a l'Institut de Montblanc. Amb reciclatge de català (9 hores/setmana).
- 1 tècnic agrícola de grau mig especialista en viticultura i enologia (11 hores/setmana).
- 1 monitor (capataç, FP-2) per a pràctiques (9 hores/setmana).

Cal considerar que, en el cas de posar-se en marxa el servei d'enologia per a CONCAVINS i cooperatives locals, el tècnic agrícola hauria de tenir alt nivell d'especialització i respondre a un perfil molt concret.

4.2.- Despeses de funcionamenta) Menjador a Barberà

- | | |
|--|--------------|
| 15 alumnes x 2 dies/setmana x 350 ptes/dia x 40 setmanes | 420.000 ptes |
| b) Manteniment, neteja, conservació | 100.000 ptes |
| c) Material fungible i reactius | 40.000 ptes |
| d) Matèries primeres agrícoles | 100.000 ptes |
| e) Revistes, diaris, material d'oficina | 30.000 ptes |

- f) Transport d'alumnes (190 dies x 3000ptes/dia)..... 570.000 ptes.
g) Diversos (dietes, desplaçaments prfoessors, -
imprevistos) 200.000 ptes.

TOTAL 1.460.000 ptes.

(Caldria deduir, en el seu cas, la part de menjador i transport a càrrec dels alumnes).

4.3.- Inversions

4.3.1.- Edificacions

S'adjunta projecte d'acondiciament de l'edifici "La Societat", - que puja la quantitat de 13,0 milions de ptes. Atesa la data en que fou elaborat aquest pressupost, caldria actualitzar-lo en un 10% tot arribant a la xifra de 14,3 milions de ptes.

4.3.2.- Amoblament

L'amoblament de menjador, aules i laboratori s'estima en un import de 1,8 milions de ptes.

4.3.3.- Equipament de laboratori

L'equip bàsic inicial es descriu a l'Anex nº2. Es tracta d'elements per a anàlisis agrícoles generals i per a enologia. L'import de l'equip s'estima en 1.300.000 ptes. (no s'inclouen equips d'espectrofotometria ni de cromatografia, que caldria incorporar en el cas de prestació de serveis d'enologia a les cooperatives i a CONCAVINS).

4.3.4.- Maquinària i equips agrícoles

Format per: - 1 tractor
- 1 motocultor
- 1 cultivador
- 1 màquina tractaments
- material de taller

Considerant que part d'aquests elements poden ésser de segona mà, s'estima un import de 700.000 ptes.

4.3.5.- Equip d'oficina i material pedagògic

Es considera els següents elements:

- Biblioteca bàsica
- 2 arxivadors
- 1 màquina d'escriure

- fitxers
- T.V.
- pantalla 2,5 x 2,5
- retroprojector
- pissarres
- grabadora
- fotocopiadora

que importa un total de 1.000.000 ptes.

4.3.6.- Adquisició de finca

Cas de procedir-se a la seva compra, s'estima el següent valor:

- 3Ha. x 600.000 ptes/Ha 1.800.000 ptes.
- Acondiciament 600.000 ptes.

Total inversió 2.400.000 ptes.

4.3.7.- Adquisició cotxe

Per a desplaçaments dels tècnics-professors, cotxe tipus SEAT-PANDA,
per un import de 600.000 ptes.

4.3.8.- Total inversions

- Edificacions 14.300.000 ptes.
- Mobiliari 1.800.000 ptes.
- Equip laboratori 1.300.000 ptes.
- Equips agrícoles 700.000 ptes.
- Equip oficina i pedagògic 1.000.000 ptes.
- Compra finca 2.400.000 ptes.
- Compra cotxe 600.000 ptes.

Total 22.100.000 ptes.

4.5.- Resum general per a iniciar el curs 1984-85

- Personal (segons retribució a fixar)
- Despeses de funcionament 1.460.000 ptes.
- Inversió 22.100.000 ptes.

5.- CRITERIS D'ORGANITZACIÓ

S'ha anat veient, al llarg de les pàgines precedents, que la Unitat que es projecta a Barberà de la Conca ha de tenir dos línies de vinculació molt clares:

- a) Amb l'Institut Politècnic de Montblanc pel fet d'exercir la funció pedagògica com a una unitat més d'aquest centre.
- b) Amb diferents organismes i entitats de la comarca o relacionats amb ella per tal d'assolir la dimensió de dinamització i servei que se li ha assignat.

Caben, per tant, diverses opcions pel què fa a l'estructura de dependència orgànica i funcional. Opcions que estaran en funció de la viabilitat jurídica - pròpia de cadascuna, del pes específic que es vulgui atorgar a la comesa pedagògica reglada davant de la funció de promoció i servei, de les possibilitats de financiació o d'altres circumstàncies.

Com a opció que sembla compatibilitzar amb cert grau de garantia la viabilitat de la idea i els objectius que s'han plantejat, es suggereix la següent fórmula:

- a) Constitució d'una FUNDACIÓ amb l'òrgan de govern integrat per representats d'organismes interessats que puguin donar algun tipus de suport: financer, tècnic o social. A títol d'exemple, s'assenyalen els següents:
 - Departament(s) de la Generalitat a través dels serveis especialitzats/ (SEA, SCA, INCAVI, Institut de Montblanc).
 - Diputació de Tarragona
 - Ajuntament de Barberà
 - Sindicat de Barberà
 - CONCAVINS
- b) Creació de la figura de Director-gerent.
- c) Possible creació, en el marc de la Fundació, d'una Comissió Tècnica formada/ per especialistes de diferents serveis.
- d) Mantenir reglamentàriament (estatuts de la Fundació) la direcció en matèria d'activitat docent reglada per part de la Direcció de l'Institut Politècnic de Montblanc.

En qualsevol cas, cal insistir en que el que aquí interessa és assenyalar un criteri general, que queda prou clar amb el que ha estat exposat. La materialització d'aquesta o d'altres opcions requeririen anàlisis més aprofundides que ultrapassin l'abast d'aquest document.

ANEX 1: PROGRAMES DE LES DIFERENTS MATERIES

1.- PRIMER CURS

1.1.- Area formativa comú

1.1.1.- Llengua espanyola

1.1.2.- Llengua catalana

1.1.3.- Idioma estranger: francès

1.1.4.- Formació humanística

1.1.5.- Ètica i moral

1.1.6.- Educació físico-esportiva

(Segons programes oficials).

1.2.- Àrea de ciències Aplicades

1.2.1.- Matemàtiques

- Conjunts
- Aplicacions
- Relacions binàries
- Estructures. Grups. Anells, Cosos
- El número natural. Operacions
- El número racional. Operacions
- Divisibilitat. M.c.d i m.c.m. Nombres primers
- sistema de numeració
- sistema Mètric Decimal
- Radicació
- Proporcionalitat
- Segments
- Angles
- La circumferència. El radian
- Polígons
- Triangles. Quadrilàters
- Simetries
- Moviments
- Proporcionalitat de segments. Semblances. Escales
- Àrees de figures planes
- Iniciació a la trigonometria

1.2.2.- Física i Química

- Factors del clima: calor i temperatura, mesura; llum, reflexió i refracció, descomposició. Pressió atmosfèrica. Humitat.
- Paràmetres característics del sòl: capilaritat, tensió superficial. Estats físics. Canvis d'estat. Concepte general de química del sòl: cossos simples i compostos. Elements químics. Símbols i valències. Metalls i no metalls.
- Fenòmens relacionats amb els cultius: capilaritat, evaporació. Nocions de química orgànica. funció clorofílica.
- Nocions relacionades amb la ramaderia: proteïnes, hidrats de carbó, greixos. Vitamines. Sals minerals.
- Aspectes relatius a la mecànica agrícola: màquines simples. Força, treball i potència. Moviment: espai, temps, velocitat. Electricitat: la corrent, dinamo, bateria. Fluids i canvis d'estat. Densitat. viscositat. Aparells de mesura: manòmetre, pressió. Nocions d'hidràulica. Bombes.

- Nocions relacionades amb les construccions: gravetat. Compressió i flexió. Plom i nivell. Els metalls. Aleacions. La transmissió del calor. Aïllaments.
- Electricitat: matèria i energia. Partícules, molècules i àtoms. Maquetisme. Camp magnètic. Concepte d'electricitat: corrent elèctrica, alterna i contínua. Diferència de potencial. Intensitat. Aparells de mesura. Inducció. Generadors.
- Química enològica: barreges, dissolucions, solubilitat. Reaccions: velocitat, rendiment, catalitzadors. Sucres i polisacàrids del most i vi. Alcohols i aldehids del vi. Àcids orgànics. Àcidesa. El sulfurós i substitutius. Matèries minerals i nitrogenades de most i vi. Polifenols. Precipitacions.

1.2.3.- Ciències de la Natura

- El clima: atmosfera. Humitat ambient. Vents. Cicle de l'aigua. Fenòmens atmosfèrics. Il·luminació i insolació.
- Botànica. Flora espontània de la comarca.
- Fauna de la comarca.
- El sòl: geologia aplicada. Components. Biologia del sòl. L'erosió.
- Nocions d'ecologia. Cadenes tròfiques. Ecosistemes. Equilibri ecològic.
- Nocions de morfologia i fisiologia vegetal.
- Entomologia agrícola. Concepte de cicle biològic.
- Anatomia i fisiologia d'animals domèstics.
- Combustibles. Petroli i derivats.
- Energia: producció d'energia elèctrica. Estalvi energètic.

1.2.4.- Tècniques d'expressió gràfica

- Nocions de normalització.
- Gràfics estadístics
- Mapes. Escales. Tipus.
- Plànols i esquemes
- Elaboració de gràfiques: isoterms, isòbares, pluviomètrics, etc.
- Mostrari de tipus de sòl.
- Corbes de nivell. Interpretació.
- Herbaris i mostraris de llavors.
- Croquis i maquetes.
- Mapes de cultius, aprofitaments i usos no agraris de la terra.
- Mapes de classes agrològiques.
- Representació d'alternatives de conreu.
- Representació de cicles de producció ramadera.
- Esquemes de morfologia i fisiologia vegetal.
- Gràfics anatòmics i fisiològics del bestiar.
- Representació gràfica de motors.
- Gràfica de processos de producció i treball. Normes

- Esquemes elèctrics.
- Esquemes hidràulics i de reg.
- Nocions de fotografia.
- Gràfica del procés bàsic d'elaboració de vi.

1.2.5.- Tecnologia

- Aspectes generals:
 - El sector agrari a Catalunya i a Espanya.
 - El sector agrari comarcal.
 - La C.E.E. Agricultura.
 - Empresa i explotació agrària. Tipologia. Estructures agràries.
 - La terra. Tenència. Successió.
 - Cooperativisme. Agricultura de grup.
 - Marc de relacions de l'agricultor. Els serveis oficials.
 - Mercats agraris.
 - Economia del sector vitinícola.
- Ecologia agrícola. Cultius de la comarca:
 - Climatologia agrícola.
 - Edafologia i cultius.
 - El cultiu en secà i en regadiu.
 - Ecologia del cultiu de la vinya.
 - Els cultius de la comarca: alternatives comarcals, evolució. Economia, - adaptació, material vegetal, tècnica de cultiu, comercialització.
- Les activitats ramaderes:
 - Avicultura: economia, sistemes de producció, alimentació, maneig, sanitat.
 - Porcicultura: economia, sistemes de producció, alimentació, maneig, sanitat.
- Mecànica agrícola:
 - Motors.
 - El tractor: motor, sistema elèctric, alimentació, greixatge, transmissió, aplicacions. Manteniment. Accidents.
 - Equips per al cultiu de la vinya.
- Elements de construcció rural:
 - Materials.
 - Elements bàsics.
 - Dimensionaments de locals.

- L'energia en el medi rural:
 - Fonts
 - Usos
 - Estalvi energètic
- L'aigua i l'agricultura: el regadiu
 - cicle de l'aigua.
 - Qualitat de l'aigua.
 - Necessitats dels cultius.
 - Aplicació: tècniques i sistemes de reg. Elements.
- Fertilització dels cultius. Fonaments.
- Introducció a la gestió d'explotacions.

1.3.- Pràctiques

- De taller:
 - Motors
 - Instal·lacions elèctriques senzilles
 - Soldadura
- Agricultura general:
 - Estadística de produccions agràries comarcals.
 - Cens de població.
 - Cens ramader
 - Coneixement de documents públics i privats
 - Gestions freqüents de l'agricultor.
 - Medició de parcel·les.
- Climatologia:
 - Presa de dades meteorològiques. Interpretació.
 - Elaboració de sèries de dades.
- Edafologia:
 - Presa de mostres de terra i tramesa a laboratori.
 - Interpretació d'anàlisis
 - Perfils de sòls.
- Cultius:
 - Identificació d'espècies.
 - Mesura i cubicació d'arbres.
 - Coneixement de varietats de vinya
 - Propagació de plantes. Planters de vinya.
 - Vàries pràctiques sobre cultius de la comarca.
 - Marcatge de plantacions.

- Ramaderia:
 - Maneig de bestiar.
 - visita a granges.
 - Controls
- Mecànica:
 - El tractor: maneig, coneixement dels components, conservació i manteniment.
 - Elements del taller d'explotació.
 - Petites reparacions mecàniques i elèctriques.
- Equips de vinificació:
 - Elements
 - Processos
 - Coneixement de plantes elaborades
- De laboratori:
 - Pràctiques generals
 - anàlisi volumètric
 - Acidesa
 - Densitat
 - Grau alcohòlic
 - Colorimetria
 - Introducció a la cata analítica.

2.- SEGON CURS

2.1.- Area formativa comú

2.1.1.- Castellà

2.1.2.- Català

2.1.3.- Idioma modern

2.1.4.- Formació humanística

2.1.5.- Ètica i moral

2.1.6.- Educació físic-esportiva

(segons programes oficials)

2.2.- Area de Ciències Aplicades

2.2.1- Matemàtiques

- Regla de tres simple i composta. Aplicació a l'estudi de riqueses d'adobs i a l'anàlisi enològica.
- Proporcions i percentatges. Aplicació a la dosificació i riqueses de matèries primeres agràries i a l'enologia.
- Barreges. Aplicacions agràries.
- Aplicació del sistema mètric decimal.
- Conversió d'unitats tradicionals al sistema mètric decimal.
- Potenciació i radicació.
- Logaritmació
- Aritmètica mercantil
- Amortitzacions
- Interessos
- Lletres de canvi
- Crèdits
- Nocions d'estadística
- Agrimensura
- Aparells de mesura
- Projectió horitzontal
- Cotes i altituds
- Escales
- Recopilació i ampliació dels conceptes impartits el curs anterior.

2.2.2.- Física i Química

Conceptes generals:

- Reaccions químiques
- Òxids
- Anhídrids
- Àcids i bases
- Sal

- Ampliació de química orgànica aplicada a l'enologia.
- Hidrats de carbó.
- Monosacàrids. Polisacàrids.
- Dissolucions. Solubilitat. Concentracions. Osmosi.
- Combinacions.
- Fred i conservació d'aliments.
- Calor i efectes
- Conservadors químics

Química enològica:

- Reaccions orgàniques
- Equacions químiques. Relacions ponderals.
- Dissolució electrolítica
- Neutralització i salificació. Equilibri àcid-base. pH
- Hidròlisi. Tampons. Corbes de neutralització.
- Oxidació-reducció en mosts i vins
- Esterilització-
- Maduració i envelliment dels vins
- Síntesi de components en el raïm
- Fermentació vínica. Productes principals i secundaris.
- Components aromàtics dels vins.

2.2.3.- Ciències de la Natura

Conceptes generals:

- Entomologia agrària
- Microbiologia: fongs, bacteries, vins. Aplicació a plantes i animals de l'explotació.
- Parasitisme
- Nocions de genètica. Conceptes de varietat-població, cultivar, clon, híbrid.
- Propagació de plantes sexuada i asexuada.
- L'empelt. Peus. Varietats. Tècniques.

Climatologia:

- Factors climàtics i influència sobre els vegetals
- Defensa contra adversitats climàtiques
- Climatologia de la vinya

Sòls:

- Formació
- Components
- Física, química i biologia dels sòls

- Nutrició vegetal i fertilitat del sòl.
- Influència del sòl sobre la fisiologia de la vinya i la composició del most.

2.2.4.- Tècniques d'expressió gràfica

- Esquemes de plantacions
- Esquemes de rotació de conreus
- Representacions d'equips de reg
- Mostraris d'adobs i de productes fitoquímics
- Taules d'incompatibilitats d'adobs i productes fitosanitaris
- Insectari
- Cicles evolutius de paràsits
- Cicle de la vinya
- Col·leccions d'empelts
- Esquemes operacionals de cellers i elaboracions de vi i derivats
- distribucions en planta d'instal·lacions agropecuàries i enològiques. Dissenys.
- Organigrames de societats i entitats. Administració pública agrària.
- Representacions gràfiques de produccions, preus, demanda. Càlcul de tendències.
- Mostrari de vins i derivats. Tipus d'ampolles, etiquetatge, taps, etc.

2.2.5.- Tecnologia

Tecnologia de sòls:

- El sòl i la maquinària
- El treball del sòl
- Millora del sòl
- Drenatge
- Abonat: tipus, maquinària d'aplicació.

Regadiu:

- Tècniques i sistemes. Criteris d'elecció. Maneig d'instal·lacions.
- Avaluació econòmica

Mecanització agrícola:

- Preparació del terreny
- Sembra
- Tractaments
- Recollida
- Determinació dels elements per a una mecanització òptima de l'explotació. Estudis econòmics.

Protecció de conreus:

- Plagues i malalties dels conreus de la comarca

- Sistema de lluita
- Lluita biològica i lluita integrada
- Principals pesticides i la seva aplicació i limitacions. Categories.
- Maneig de pesticides
- Malherbologia. Herbicides.
- Nematodes
- Virologia

Viticultura:

- Sistemàtica de les vitàcees. Anatomia i morfologia del cep i les seves parts.
- Fisiologia del cep. cicle.
- Elements d'història de la reconstitució de la vinya
- Mètodes i criteris de selecció genètica del cep.
- Portaempelts
- Varietats de viníferes. Varietats de la zona.
- Hibridació
- Criteris d'elecció de peus i varietats.
- Disseny de plantacions. Tipus.
- Conreu de la vinya
- Esporga
- Ampelopaties: accidents, plagues, malalties de la vinya i mitjans de protecció i defensa.

Enotècnia:

- Maduració: fotosíntesi, respiració. Components del raïm i la seva evolució. Index de maduració. Components del most.
- Fermentació alcohòlica. Organismes que hi intervenen. Sucres. Balanç. Productes intermitjos i secundaris. Influència dels elements físico-químics.
- Microbiologia enològica
- Vinificació en negre. Tècniques. Descripció dels processos i operacions. Rendiments.
- Vinificació en blanc. Tècniques. Processos i operacions. Rendiments. Elaboració de vins secs i dolços.
- Vinificació de rosat i claret.
- Xampanyització. Altres vinificacions especials.
- Tractament de veremes alterades.
- Fermentació malo-làctica.
- Productes enològics.
- Malalties i accidents del vi.
- Tractament del vi. Centrifugació. Refrigeració. Tractaments físico-químics i químics.
- Instal·lacions i maquinària enològica.

- Indústries derivades: alcoholeria, vinagreria, licoreria.
- Subproductes

Comptabilitat i gestió:

- Comptabilitat per marges bruts.
- Iniciació a la gestió
- Comercialització
- Associacionisme agrari
- Organitzacions relacionades amb el vi i la vinya

2.2.6.- Pràctiques

a) Generals

- Avaluació de sòls, pH i calcimetria.
- Determinació de cabals.
- Instal·lacions de reg.
- Acoblament i regulació de màquines agrícoles.
- Preparació d'adobs i fitosanitaris.
- Reconeixement de plagues, malalties i carències.
- Raccions per al bestiar.
- Comptabilitat
- Anàlisi econòmic d'explotacions.
- Estatuts de societats i cooperatives.

b) Viticultura i enologia

- Reconeixement de varietats de viníferes.
- Pràctiques d'empelt
- Pràctiques d'esporga
- Conducció d'un planter
- Seguiment de plantacions
- Anàlisi de laboratori
- Seguiment de cellers
- Estudi de plantes d'embotellar
- Determinacions de laboratori més freqüents en enologia. Diagnosi d'alteracions
- Tast analític

A N E X 2

EQUIPAMENT BASIC DE LABORATORI

EQUIP BASIC DE LABORATORI

- 1 liquadora
- 1 granatari
- 1 calcímetre
- 1 lupa binocular
- 1 balança de precisió
- 1 pHmetre
- 1 conductímetre
- 1 refractòmetre
- 1 densímetre 900-1000
- 1 densímetre 1000-1100
- 1 aeròmetre
- 1 desecador
- 1 bateria destil.lació
- 1 matrau aforat
- 1 estufa cultiu
- 1 estufa assecat
- 1 autoclau
- 1 microscopi senzill
- 1 colorímetre
- 6 càpsules porcellana
- 3 ampolles de rentar
- 1 joc 10 tamissos amb tapa i fons
- 1 joc taps de suro
- 3 llimes "cua de ratolí"
- 3 llimes triangulars
- 3 bosses parafina
- 2 paquets paper filtre
- 3 b.fons esfèric 500 ml.
- 3 b.fons esfèric 250 ml.
- 3 erlenmeyer 250
- 1 erlenmeyer 1000
- 1 erlenmeyer 100
- 10 vasos precipitats, diferents mesures
- 4 probetes, diferents mesures
- 5 embuts vidre, diferents mesures
- 1 morter vidre
- 6 pipetes aforades

1 extractor Soxhlet complet
1 macro kjeldalh
1 embut seguretat
1 embut decantació
1 matrau destil.lació
3 buretes 50 ml.
100 tubs assaig
3 lamparetes alcohol
3 termòmetres 0-100 °C
1 alcoholòmetre 0-10°C
1 alcoholòmetre 10-20°C
10 ampolles color àmbar , esmerilat 1000cc..
6 comtagotes
10 m . tub vidre
5 vidres rellotge
10 plaques Petri
6 doble-nou
3 pinces bureta
3 plaques amiant
6 suports diversos
5 pinces
3 espàtules
5 gradilles
5 metxers bunsen
1 foradador de taps i esmolador
1 banymaria 200°C
1 placa calefactora

S U M A R I

- 1.- INTRODUCCIO
- 2.- PLANTEJAMENT DE L'ACTIVITAT
- 3.- PROGRAMACIO I FUNCIONAMENT
 - 3.1.- Ensenyament reglat: Formació Professional Agrària de 1er. grau.
 - 3.1.1.- Plantejament
 - 3.1.2.- Distribució horària setmanal
 - 3.1.3.- Programació i distribució entre el Centre de Montblanc i la unitat de Barberà de la Conca.
 - 3.1.4.- Els programes d'estudi
 - 3.2.- Activitat docent no reglada: Capacitació d'adults
 - 3.2.1.- Objectius
 - 3.2.2.- Contingut
 - 3.2.3.- Col.laboracions
 - 3.3.- Activitat experimental
 - 3.3.1.- Objectius
 - 3.3.2.- Contingut
 - 3.3.3.- Col.laboracions
 - 3.3.4.- Infraestructura convenient
 - 3.3.5.- Seguiment dels assaigs.
 - 3.4.- Serveis tècnics d'enologia
 - 3.4.1.- Objectius
 - 3.4.2.- Funcionament i infraestructura
 - 3.5.- Funcionament previst. Serveis necessaris
 - 3.5.1.- Nombre d'alumnes
 - 3.5.2.- Classes en període lectiu
 - 3.5.3.- Servei de transport
 - 3.5.4.- Servei de menjador
- 4.- RECURSOS NECESSARIS PER AL CURS 1984-85.
 - 4.1.- Personal
 - 4.2.- Despeses de funcionament
 - 4.3.- Inversions
 - 4.3.1.- Edificis
 - 4.3.2.- Amoblament
 - 4.3.3.- Equip de laboratori

4.3.4.- Maquinària i equips agrícoles

4.3.5.- Equip d'oficina i material pedagògic

4.3.6.- Adquisició de finca

4.3.7.- Adquisició de cotxe

4.3.8.- Total d'inversions

4.5.- Resum general

5.- CRITERIS D'ORGANITZACIO

REUNIÓ PER A INFORMAR SOBRE LA SITUACIÓ DELS PROJECTES

"CASTELL DEL TEMPLE" I "LA SOCIETAT, DE BARBERÀ DE LA

CONCA

Amb data 27 d'Octubre del 1984 es van reunir a la Vila de Barberà, per escoltar al senyor Maties Soler, els següents veïns del poble:

- Josep Miró Ribas, Alcalde de la Vila.
- Pere Dalmau Busquets, President de la Cooperativa Agrícola.
- Josep M^a Calbet, Regidor Municipal de Cultura i Esports.
- Joan Fuguet i Sans, per la "Comissió del Castell"
- Ramón pons Canaleta, per la "Comissió de La Societat"
- Josep Agustí Goytisoló, coordinador d'ambdues Comissions amb el senyor President de la Diputació de Tarragona, Josep Gomis i Martí.

En resum, el senyor Maties Solé va informar

A) Sobre la reconstrucció del Castell del Temple, ja declarat Edifici Monumental d'Interès Històric i Artístic.

En una reunió celebrada a primers d'Octubre a Montblanc amb els senyors Josep Gomis i el Director del Patrimoni de la Generalitat, mossèn Pladevall, es va quedar que per a l'exercici de 1985, i del Conveni Diputació-Patrimoni, podran sortir diners per a desenrrunar la planta semi-soterrània de l'edifici. Aquets diners segurament sortiran d'Arqueologia.

Existeix també la possibilitat de que l'any 1985, si es presenta un Pressupost, puguin sortir diners per a una 1^a Fase de Reconstrucció, que seria arranjar la teulada, elevant-la i refent-la.

B) Sobre la reconstrucció i adaptació de l'edifici "La Societat.

Maties Solé informa que, en la ja dita reunió de primers d'Octubre a Montblanc, i en altres entrevistes personals amb el senyor Gomis, es parlà de que la Formació Professional de Montblanc ja no depen del Politècnic de Valls. Per gestions del

senyor Gomis, la F.P. de Montblanc és independent també, amb dues noves branques d'ensenyament. Una d'elles serà una escola de F.P. Viti-vinícola i Enològica: l'ensenyament de camp i seu durant tres dies setmanals serà a Barberà, a la 2ª planta de l'edifici "La Societat", i els alumnes tindran dos dies setmanals d'ensenyament d'assignatures comuns a la F.P. de Montblanc.

Tambés ha parlat de situar a una part de la planta baixa de dit edifici, un "Museu del Cooperativisme Viti-vinícola a la Conca" que podria anar lligat amb els Cellers d'en Cèsar Martinell. Cal estudiar les relacions entre la Diputació (adequació del conjunt de l'edifici), Ensenyament (mobiliari i materials escolars), Cultura (arxius de les Cooperatives i Sala Pluri-funcional) i Agricultura (eines de treball i altres equipaments). També cal pensar, tant per a "La Societat" com per a "El Castell" en la possible col.laboració d'Arquitectura i Habitatge. Maties Solé parlarà d'aixó amb el senyor Ràfols.

Ramón Pons Canaleta s'ofereix per a fer unes posteriors gestions informatives amb Salvador Sedó, quan el Senyor Gomis, en una propera reunió, ho decideixi, tant aixó com el camí a seguir. Goytisolo informa que, a instàncies del Conseller Joan Guitart, s'ha demanat a Cultura (Patrimoni, mossèn Pladevall), la declaració per a "La Societat", d'edifici d'Interès Històric, donat que fou seu social del Primer Celler Cooperatiu de Catalunya i de tot l'estat espanyol.

Els reunits parlen, després, de la possible organització de "visites col.lectives", culturals o turístiques, als museus "oberts", que en el cas del vi i de les cooperatives i cellers de Barberà, i del procés de comercialització, podrien ser visites a :

- 1.- El "Museu del Cooperativisme Viti-vinícola", instal.lat a "La Societat".
- 2.- El Celler de l'arquitecte Cèsar Martinell, adequat en part com "museu viu" de l'arquitectura agrària catalana.
- 3.- El recinte de "CONCAVINS", planta embotelladora dels vins de la Conca, de pròxima inauguració.

Finalment, els reunits feliciten als senyors Josep Gomis Martí i Maties Solé per la tasca realitzada, i acorden demanar el primer una entrevista o reunió de treball sobre aquets te-

mes, a fi i efecte de coordinar la feina a fer, i organitzar després la seva realització idònea i efectiva; i acorden també facilitar a Maties Solé un joc de claus del "Castell del Temple" i un altre joc de claus de "La Societat", perquè pugui entrar i sortir de dits edificis lliurement, quan el seu treball ho faci necessari.



AJUNTAMENT
DE
BARBERÀ DE LA CONCA
TARRAGONA

UAB

Universitat Autònoma de Barcelona
Biblioteca d'Humanitats

GENERALITAT DE CATALUNYA	
DEPARTAMENT DE CULTURA	
18 09 1984	
ENTRADA	SORTIDA
N.º 57882	N.º

Núm.

Il.lm. senyor.

En Josep Miró i Ribas, Alcalde-President de l'Ajuntament de Barberà de la Conca, (Conca de Barberà, Tarragona)

E X P O S A :

Que l'antic edifici Castell del Temple de Barberà, propietat d'aquest Ajuntament, ha estat recentment objecte de declaració de monument Històrico-artístic, per part de la vostra Direcció General.

Que ha estat creada una Comissió per a la restauració i adequació del noble edifici amb la redacció d'un projecte-proposta per a la seva realització.

Que recentment, aquest municipi ha rebut la donació de 1'5270 Hectàreas dels terrenys colindants al Castell (veure l'escriptura i el planol que s'acompanya) amb la qual donació s'amplia enormement el valor de l'edifici, doncs, així tindrà un parc i un accés dignes de la seva majestuositat. Aquets terrenys voldriem fossin inclosos dins de l'expedient de declaració de monument Històrico-artístic, valorant així molt més el conjunt medieval de l'entorn.

Que una primera fase d'actuació podria ser el desenrrunament de la planta sotterrani del Castell iniciada en part fa anys i que permetria conèixer l'estructura mes primitiva de l'edifici i poguer valorar-ne la seva importància arqueològica.

Que Aquest Ajuntament no disposa dels recursos econòmics suficients per a dur a terme el projecte per si sol, i per tot el que exposo

D E M A N O :

Sigui admesa aquesta petició, amb la documentació que s'acompanya, a fi de que sigui convenientment estudiada i informada pel vostre servei i sigui inclosa dins el programa de restauracions de monuments arquitectònics.

Favor que espera obtenir de la vostra amabilitat

Barberà de la Conca, 28 d'agost de 1984

L'Alcalde



Il.lm. senyor Director General del Patrimoni, Generalitat de Catalunya



AJUNTAMENT

DE

BARBERÀ DE LA CONCA

TARRAGONA



EXCMO. AYUNTAMIENTO

UAB

Universitat Autònoma de Barcelona
Biblioteca d'Humanitats

Núm.

JOSE MARIA CAFFAREL SERRA, Secretario del Ayuntamiento de BARBERA DE LA CONCA, C E R T I F I C O : que en sesión celebrada por el Pleno Municipal el día 9 de Mayo de 1984, se tomó entre otros el acuerdo de tenor literal siguiente:

"Seguidamente por el Sr. Alcalde se expone a la Corporación que como culminación de las entrevistas mantenidas con el Sr. Antonio Vidri Lloret, propietario del terreno contiguo al Castell del Temple de esta población entre las callea de la Societat, de la Font y Raval del Castell, éste ha donado sin ningún fin lucrativo el terreno necesario para la construcción de accesos al Castillo, y la construcción de parques públicos para la población, que tan necesitada está de ellos.

Dicho terreno, que se expresa en el plano confeccionado por los servicios técnicos, y que quedará como anexo al expediente que se instruya, tiene de superficie 1'5270 Has.

Por unanimidad de los siete miembros que integran la Corporación Municipal se acuerda tras poner de relieve el gesto altruista que tanto honra al donador, aceptar la donación referenciada. Además se acuerda facultar al Sr. Alcalde para que suscriba el correspondiente contrato de donación, así como la escritura pública que habrá de formalizarse."

Y para que conste y surta los efectos oportunos expedido la presente con el VºBº del Sr. Alcalde, en Barberá de la Conca a veintitres de Mayo de mil novecientos ochenta y cuatro.

VºBº
EL ALCALDE





=====

NUMERO QUINIENTOS OCHENTA. -----

En MONTBLANC, mi residencia, a siete de Junio de
mil novecientos ochenta y cuatro. -----

Ante mi, MARIA DEL PILAR DE PRADA SOLAESA, Nota--
rio del Ilustre Colegio de Barcelona, -----

-----C O M P A R E C E N:-----

De una parte, DON ANTONIO VIDRI LLORT, mayor de
edad, viudo, del comercio, vecino de Barcelona, Pa--
seo de Gracia 42, 5º 2ª, de nacionalidad salvadoreña,
con tarjeta de residencia número 43/84, con validez -
hasta 20 de Febrero de 1.989. -----

Y de la otra, DON JOSE MIRO RIBAS, Alcalde-Presi-
dente del Ayuntamiento de Barbará. -----

INTERVIENEN: -----

a.- Don Antonio Vidri en su propio nombre y dere-
cho. -----

b.- Y don José Miró Ribas, en nombre y representa-
cion, como Alcalde Presidente del Ayuntamiento de Bar-
bará, cargo que me consta, por notoriedad, ejerce ac-
tualmente. -----

=====

=====

Se halla especialmente facultado para este acto, a virtud de acuerdo tomado en sesion celebrada por el - Pleno Municipal el dia 9 de Mayo de 1.984, certificacion de cuyo acuerdo, expedida por el Secretario del referido Ayuntamiento don José Maria Caffarell Serra, con el Vº Bº del Propio Alcalde Sr. Miró Ribas, en 23 de Mayo del año en curso 1.984. me entrega y dejo unida a esta matriz para su traslado en las copias que de ella se expidan. Conozco las firmas de dichos señores que estimo ahora legitimadas como auténticas. ---

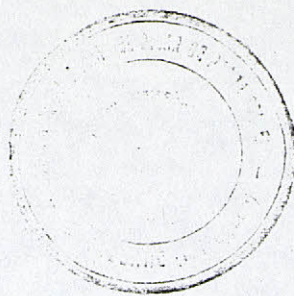
LES CONOZCO y tienen, a mi juicio, segun intervienen, la capacidad legal necesaria para otorgar la -- presente escritura de segregacion y donacion--, a -- cuyo efecto, -----

-----E X P O N E N :-----

I.- Que don Antonio Vidri Llorc, es dueño del pleno dominio de la siguiente finca: -----

RUSTICA, pieza de tierra, hoy en parte urbana, sita en término de Barbará, partida Parada del Señor o Camí de la Font; de cabida tras varias segregaciones en ella practicadas, dos hectáreas, treinta áreas cuarenta y siete centiáreas cincuenta decímetros cuadrados, o lo que en su caso resulte del Registro de la Propiedad. LINDA: Norte, Camino de la Fuente, segun el título, y hoy, además, calle Sociedad; Sur, casa -

=====



=====

del Castillo, y hoy además, Jaime Blay Gració, Domin
go Bertomeu Rius, Luis Eek Vncells, Juan Saperas Mon
cusi, Antonio Romeu Vendrell, Maria Grau Vendrell, -
Maria Esplugas Grau, Natividad Martí Miró, Concep---
cion Canela Boronat, Ricardo Casamitjana Bella, Anto
nia Olsina Blanch, Maria Martí Amill, Juan Fabregat
Vallvé, Pilar Miró Mateu, Maria Rosa Ribé Miró, Ma
ria Martí Abellá, Maria Ninot Civit, Emilio Izquier
do Gomá, y además, con el Raval del Castell; Este, -
camino de Cabra, y además, por su interior, con par
celas procedentes de ésta por segregación, de José -
Queralt Iranzo y Maria Luisa Farré Tous, Juan Fuguet,
Manuel Jurado Briz y Emilia Cortés Díaz, José Martí
nez López, Isabel Rosa Vázquez, Alfredo Pijoan Giné,
Vicente Alcaraz Pérez y Francisco Romero; y Oeste, -
camino de la Fuente, hoy ^{/y calle de la Fuente./} calle de la Fuente./-----

TITULO.- Le pertenece, en cuanto a una mitad indi
visa, por compra a don Manuel Andreu Kirkby y don Ma
nuel Andreu Morgades, en escritura otorgada en esta
villa ante el que fue su Notario don Luis F. Alós Bo
badilla, de 16 de Diciembre de 1.965, número 994 de

=====

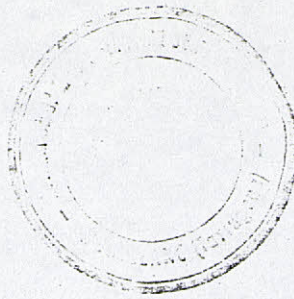
=====
Protocolo. La restante mitad indivisa, le pertenece
por herencia de su esposa doña Francisca Mas Puig, -
fallecida bajo testamento otorgado ante el Notario -
que fue de Montblanc Sr. Martorell el 10 Junio 1.970.
Y adjudicada dicha participacion indivisa de finca -
en virtud de escritura de adiccion de inventario otor
gada ante el Notario de Tarragona don José Maria Mi
lian Ferrer, de 20 de Diciembre de 1.982, número --
2.138 de Protocolo. -----

INSCRIPCION.- Tomo 478, libro 29, folio 228, fin
ca 1.552, inscripcion 5ª. -----

Se halla pendiente de inscripcion el título de -
una mitad indivisa proveniente de la herencia de -
la esposa del compareciente, la nombrada doña ---
Francisca Mas Puig. -----

Cargas, gravámenes y arrendamientos.- Según resul
ta de sus manifestaciones, la relacionada finca está
libre de cargas y gravámenes, no habiendo sido arren
dada ni dada en aparcería en los últimos seis años. -

Al no haberseme exhibido copia auténtica de la es
critura de adición de herencia antes dicha, hago a los
comparecientes la oportuna advertencia, de la obliga
cion de liquidar el Impuesto de Sucesiones en el pla
zo legalmente establecido, de lo que las partes mani
fiestan quedar enteradas. -----
=====



=====

II.- Segregacion. -----

Que de la relacionada finca procede don Antonio -
Vidri Llorc en este acto, a segregar la siguiente --
porcion que en adelante constituirá finca física y ju-
rídicamente independiente: -----

URBANA, porcion de terreno en término de Barbará
partida Parada del Señor o Cami de la Font; de exten-
sion superficial una hectárea cincuenta y dos áreas,
setenta centiáreas, o sea quince mil doscientos se-
tenta metros cuadrados. LINDA: Norte y Oeste, calle
Sociedad y resto de finca matriz propiedad del Sr. -
Vidri, con las parcelas que en el plano general de -
urbanizacion reciben los números 13 a 19, ambas in--
clusive; Sur, recinto del Castell del Temple, propie-
dad Municipal y Jaime Blay Grasió, Domingo Bertomeu
Rius, Luis Eek Vancells, Juan Saperas Moncusi, Anto-
nio Romeu- Vendrell, Maria Grau Vendrell, Maria Es-
plugas Grau, Natividad Marti Miró, Concepcion Canela
Boronat, Ricardo Casamitjana Bella, Antonia Olsina -
Blanch, Maria Martí Amill, Juan Fabregat Vallvé, Pi-

=====

=====

lar Miró Mateu, Maria Rosa Ribé Miró, Maria Martí -
Abellá, Maria Ninot Civit, Emilio Izquierdo Gomá y -
Raval del Castell; Este, con fincas de la misma pro-
cedencia, propiedad de José Queralt Iranzo y Maria -
Luisa Farré Tous, Juan Foguet, Manuel Jurado Briz y
Emilia Cortés Díaz, José Martínez López, Isabel Ro-
sa Vázquez, Alfredo Pijoan Giné, Vicente Alcaraz Pé-
rez y Francisco Romero, y además con resto de finca
matriz, en parcelas 20, 21, 22, 23 y 25, que permane-
cen en propiedad del Sr. Vidri. -----

De valor, CIEN MIL PESETAS. -----

Resto de finca matriz. -----

Después de practicada la anterior segregacion el-
resto de finca matriz quedará reducida a una superfi-
cie de setenta y siete áreas setenta y siete centiá-
reas cincuenta decímetros cuadrados, o en todo caso,
lo que resulte del Registro de la Propiedad, y sus
linderos- serán: Norte, parte con calle de la Socie-
dad y parte con calle de la Font; Sur, porcion segre-
gada que se donará al Ayuntamiento; Oeste, la misma
porcion segregada; y Este, finca de la misma proce-
dencia de Manuel Jurado Briz y Emilia Cortés Díaz. -

III.- Expuesto cuanto antecede, por la presente -
escritura los señores comparecientes, segun intervie-
nen, -----

=====

-----O T O R G A N :-----

PRIMERO.- Don Antonio Vidri Lloret, ratifica la segregacion efectuada en el expositivo II de esta escritura, solicitando la inscripcion de la finca segregada en el Registro de la Propiedad. -----

SEGUNDO.-El propio don Antonio Vidri Lloret HACE DONACION simple, pura, perfecta e irrevocable de -- las denominadas entre vivos, al Ayuntamiento de -- Barbará, que representado pór su Alcalde Presidente don José Miró Ribas, la ac-ep^ta agradecido, de la finca segregada y descrita en el expositivo II de esta escritura, libre de cargas, con cuanto -- principal y accesorio le sea inherente. -----

TERCERO.- Los comparecientes, segun intervienen, hacen constar que la presente donacion la efectua el Sr. Vidri con el objeto de que se construyan -- en los terrenos donados accesos al Castillo, asi -- como tambien parques públicos para la poblacion. -

Asi lo dicen y otorgan los señores comparecien-
tes a quienes hago de palabra las reservas y adver

=====

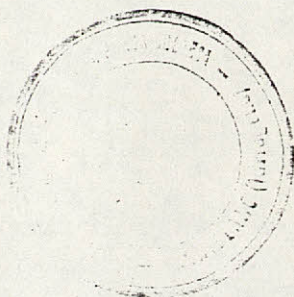
=====

tencias legales, en especial las de índole fiscal,
solicitando la pertinente exención, dado el carácter
de la entidad adquirente.-----

Leo a los otorgantes esta escritura por su acuer-
do y renuncia al derecho de leerla por sí que les ad
vierto tienen, la encuentran conforme, prestan su --
consentimiento y firman.-----

Del contenido de este instrumento público que que
da extendido en cuatro folios declase 8ª serie OM. -
números 9110288, 9110290, anterior correlativo en or--
den y el del presente, yo Notario, DOY FE.-

ES COPIA SIMPLE





DISTRIBUCIÓ DELS TERRENYS CEDITS PER D. ANTONI VIDRI I LLORT. AL MUNICIPI DE BARBERÀ DE LA CONCA I RESTA DE PROPIETATS PARTICULARS SOBRE LA FINCA 8-a, b, c, DEL POLÍGON XXIII DEL CADASTRE DE BARBERÀ.

ESCALA 1:500

BARBERÀ DE LA CONCA, MAIG 1984.

EL DELEGAT GENERAL DEL GOVERN
A CATALUNYA

Barcelona, 30 de setembre de 1.983

Ilm. Sr. JOSEP GOMIS MARTI
President de la Diputació de
TARRAGONA.-

Benvolgut President i amic:

Et quedaria molt agraït que poguessis rebre al meu bon amic Sr. Goytisolo, escriptor ampliament conegut i enamorat de la Conca -- de Barberà, que t'exposarà l'interés que per als interessos d'aquella comarca pot tenir l'adaptació com a Escola de Capacitació Agrària dependent de la Formació Professional de Montblanc de l'edifici "La Societat" de Barberà de la Conca, cosa que sembla factible amb pocs -- mitjans.

Es un projecte que podria interessar a altres Corporacions, com les Caixes d'Estalvi.

Agraït, reb una forta abraçada.

Francesc Martí

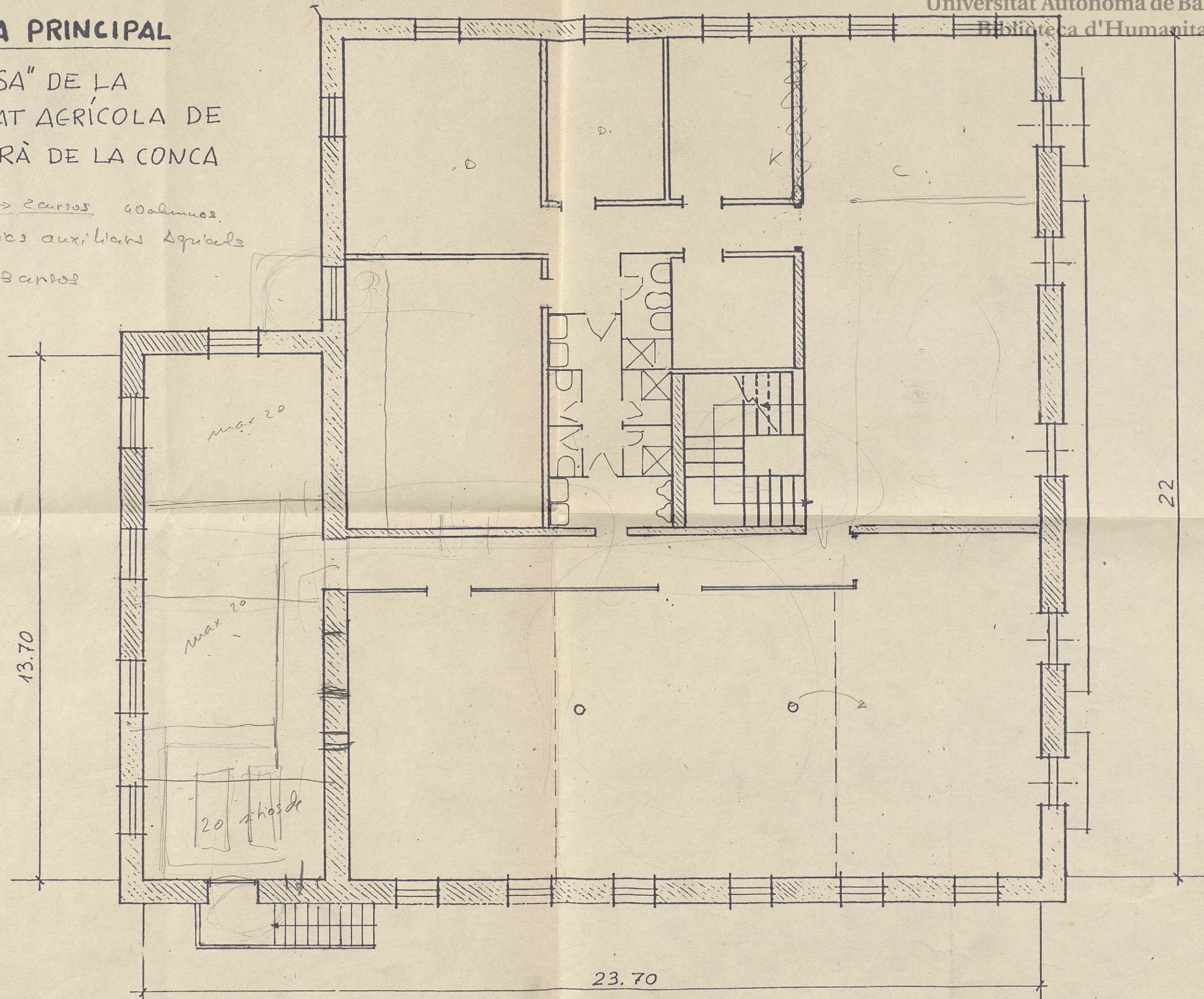
- Francesc Martí i Jusmet -

"LA CASA" DE LA
SOCIETAT AGRÍCOLA DE
BARBERÀ DE LA CONCA

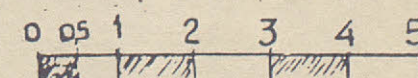
FP1 → Carros 40 alumnos.

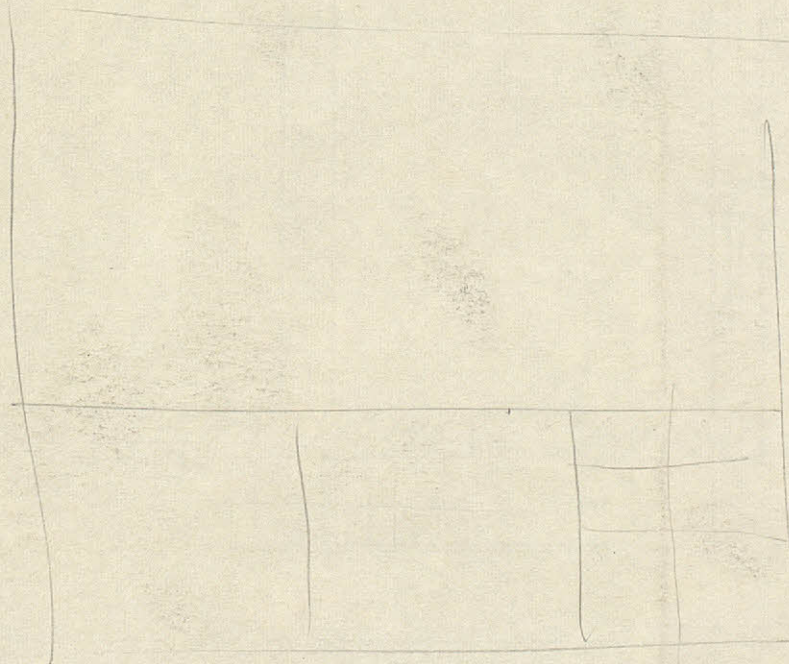
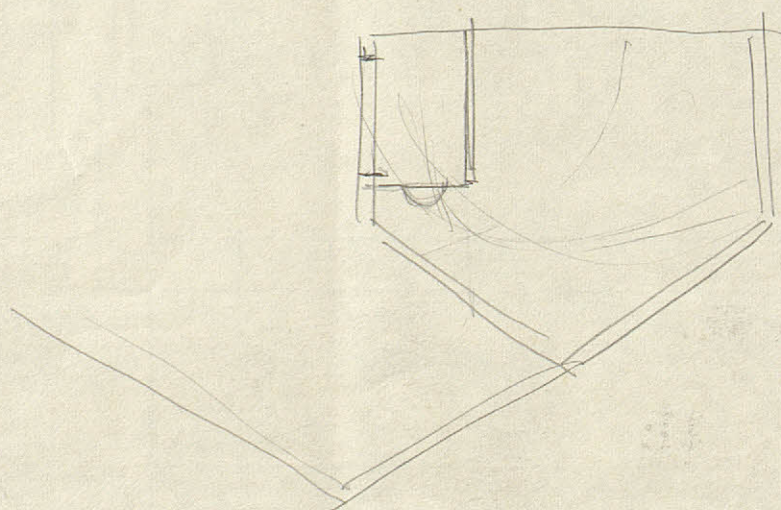
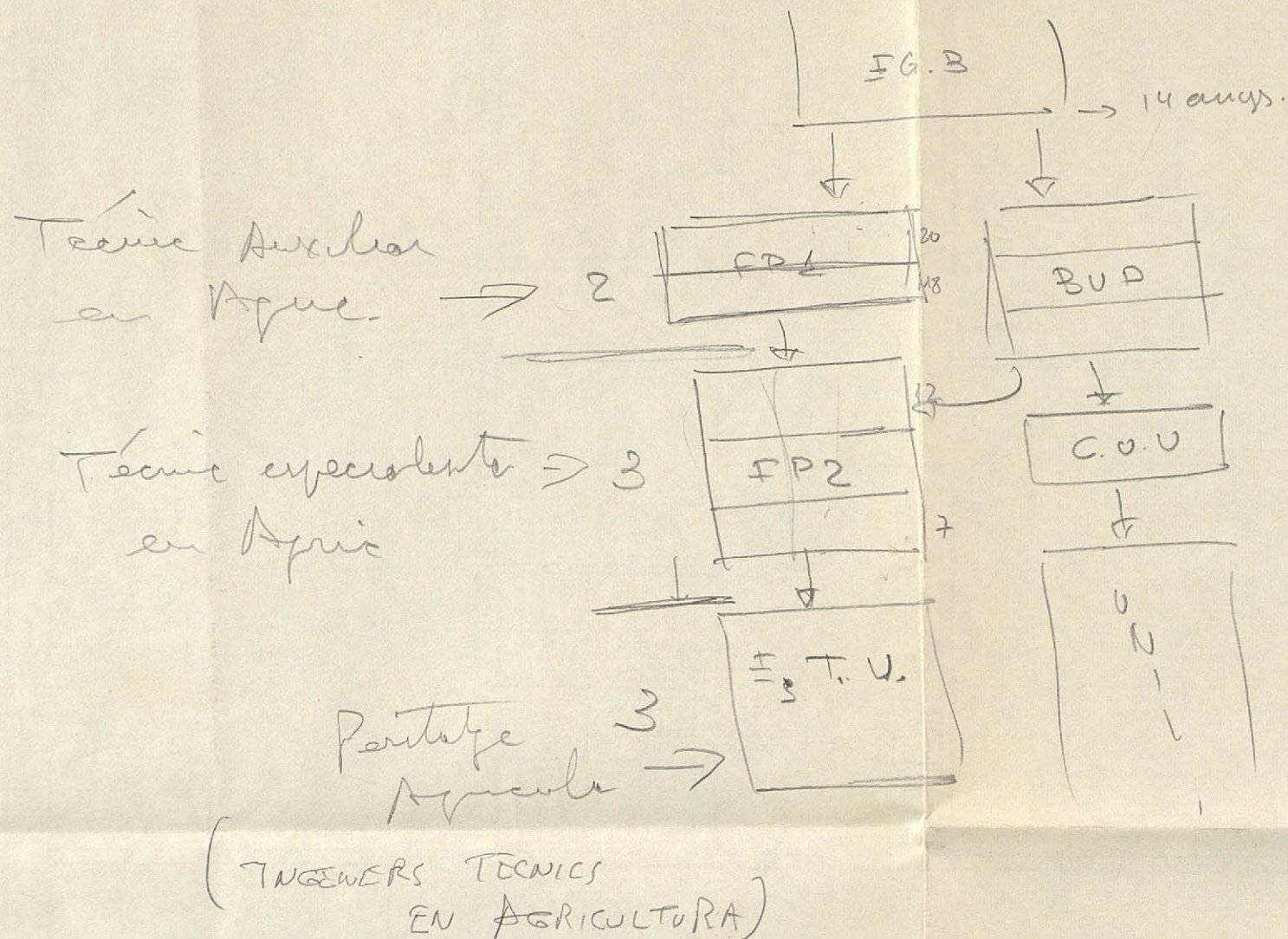
↳ Técnicas auxiliares de cálculo

FP2 → Santos



A^a idea







GENERALITAT DE CATALUNYA

DEPARTAMENT DE CULTURA

SERVEI DEL PATRIMONI ARQUITECTÒNIC

GENERALITAT DE CATALUNYA	
DEPARTAMENT DE CULTURA	
- 4 04 1984	
ENTRADA	SORTIDA
Nº	Nº E-2364

Universitat Autònoma de Barcelona
Biblioteca d'Humanitats

Barcelona, 13 de març de 1984.

Il.lm. Sr.:

Em plau notificar-vos que el Director General del Patrimoni Artístic ha aprovat la vostra petició de 9 de març propassat, demanant la declaració del Castell del Temple de Barberà de la Conca com a monument Històrico-artístic, en compliment del que disposa l'article segon del Decret 180/1982, d'11 de juny (D.O.G. nº 239 de 9 de juliol).

Cal dir que l'expedient que ens heu enviat resulta excel·lent, atenint-se en tots els seus punts, a les "Normes" per a la redacció d'expedients de declaració monumental.

Ben cordialment,

Joan Albert Adell i Gisbert, arquitecte

Cap de la Secció d'Inspecció Tècnica

Il.lm. Sr. Alcalde-President de l'Ajuntament de Barberà de la Conca.

PROPOSTA DE RECONSTRUCCIÓ I MANTENIMENT DE "LA SOCIETAT"

La Cooperativa Agrícola de Barberà va delegar a una comissió perquè busqués diners, solucions i fes propostes a la junta de l'esmentada entitat a fi i efecte de recuperar un patrimoni immovilitzat que a més està abocat a un deteriorament implacable amb el pas del temps.

L'estat de l'edifici hores d'ara necessitava una solució per evitar l'enderrocament; i tot això, s'entén, sense que el poble s'hagi de rescar la butxaca, i conservant la cooperativa el màxim de control possible.

Lògicament, el finançament ve de fora de Barberà, i això fa que les entitats que hi aporten els diners també vulguin participar en la gestió de la finalitat que es proposa. Per aconseguir aqueixa co-gestió, la forma legal i lògica de fer-ho -i també la més ventatjosa car representa no pagar cap tipus d'impost ni contribucions- pensa aquesta comissió, després d'haver-ho consultat, que fóra crear una fundació.

Les característiques d'una fundació són les següents:

1) Actua sense afany de lucre, és a dir, en cas de crear riquesa aquesta reverteix en millorament dels serveix de la propia fundació. Mai representa repartiment de dividends entre les entitats o persones que la formen.

2) És governada per un patronat designat pels fundadors. El nombre de membres de cada entitat o persona fundadora és proporcional a la seva respectiva aportació.

3) En el nostre cas l'aportació de la Cooperativa en aquesta futura fundació seria la resultant de la valoració del terreny (solar ocupat per l'edifici i zones col·lindants) i de l'edifici en l'estat actual. L'aportació total del sindicat entraria en relació amb les aportacions en metàl·lic

de les altres entitats o persones. Això ens donaria el percentatge teòric de participació en el capital i en conseqüència en la participació de membres del patronat.

Aquesta participació es podria veure incrementada realment per altres motius:

a) domiciliació de la fundació a Barberà
b) redacció per part dels membres de la comissió que subscriu d'un esborrany d'estatuts de la fundació. En aquests estatuts poden quedar reflectides totes les aspiracions del sindicat i del poble en relació a la participació i ús de l'edifici.

c) assignació a la cooperativa i al poble de part de les instal·lacions de la "Societat" amb ús exclusiu (local i despatxos per arxius, estudis cooperatius, sales de jocs...) i d'altres espais compartits (vestíbuls, serveis en planta baixa i sala d'actes).

d) la futura fundació cedirà una part de l'edifici -ja completament restaurat- per ús d'una escola de capacitació agrària relacionada amb l'Escola de Formació Professional de Montblanc. A canvi d'aquesta cessió l'E. de F. P. aportarà un cànon anual que permeti el manteniment de totes les instal·lacions.

e) aquesta escola es dedicarà principalment a temes de vinya i complementarà també amb fruiters i cereals en els seus vessants de formació teòrica i pràctica, conferències, cursets, etc. Tot això amb experimentació sobre el terreny. La utilització del nostre terme per totes aqueixes activitats comportarà el coneixement de primera mà dels resultats experimentals.

L'existència d'aquesta escola suposarà l'avantatge que de qualsevol possibilitat d'ampliació d'activitats d'ensenyament de tipus agrari se situés preferentment a Barberà.

RESUM D'ACTIVITATS DE LA COMISSIO AMB DATA DE 25 de juny 1983

Aquesta comissió informa que les realitzacions i tràmits actualment en curs són els següents:

1).- En quant a la captació de capital hi han dues entitats interessades i la perspectiva de cobrir tot el cost sembla assegurada.

2) En relació a l'Escola de Capacitació Agrària tan a la Formació Professional de Montblanc com a la Politécnica de Valls -de la qual depèn Montblanc- i la Conselleria d'Ensenyament de la Generalitat, van per bon camí.

3) S'ha realitzat un informe previ, que s'acompanya; un pressupost "oficial" per presentar a les entitats interessades; estan en tràmit els planols definitius de restauració i adequació de l'edifici; s'està elaborant l'esborrany dels estatus de la futura fundació.

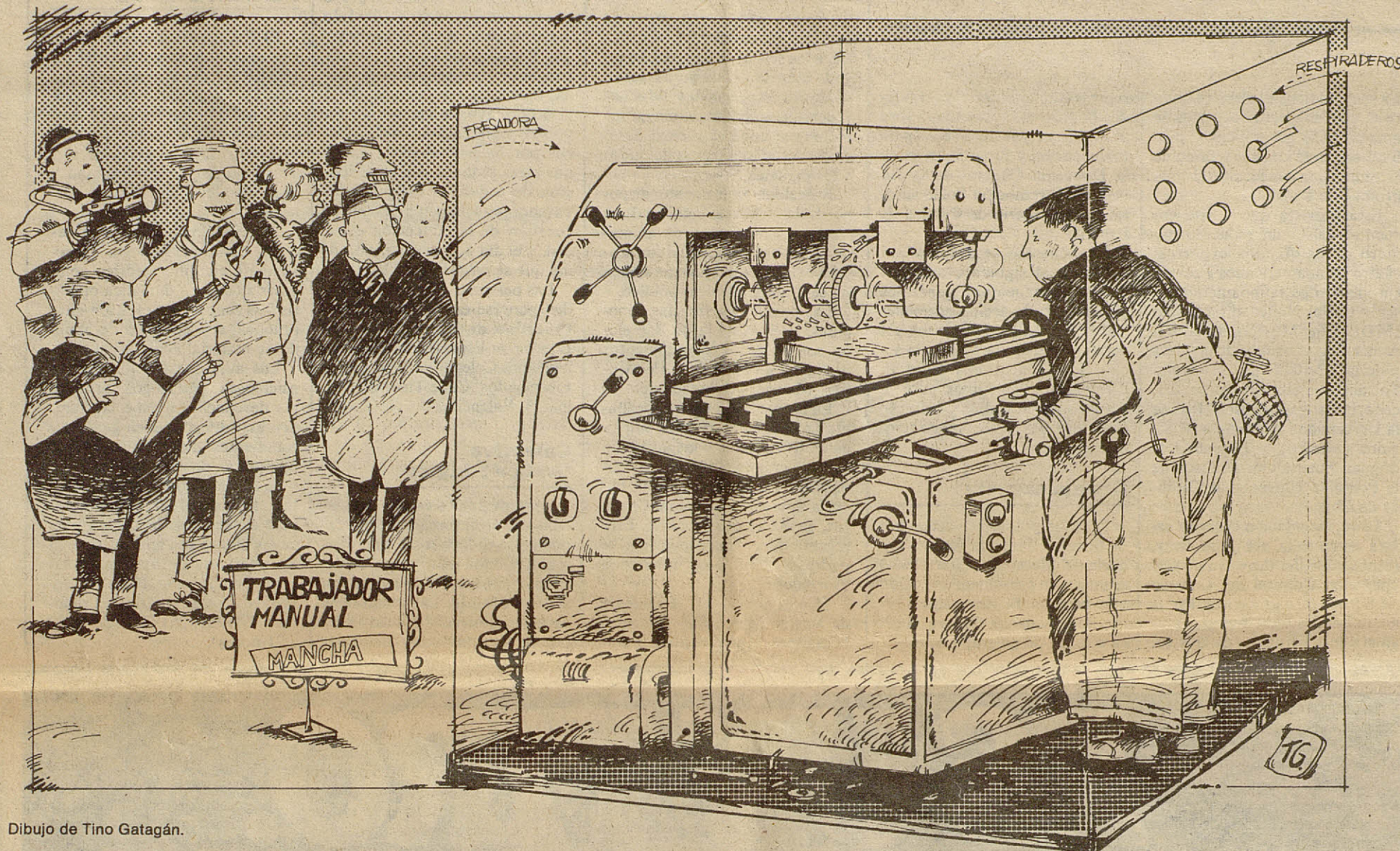
EDUCACION

Esperanzador resultado del Programa 'Escuela-Trabajo' de la CEE / 5

Las escuelas campesinas inician un nuevo período de expansión / 6

Desacuerdo estudiantil en las Jornadas de Zaragoza / 8

AÑO I, NUMERO 44 / MARTES 22 DE MARZO DE 1983



Dibujo de Tino Gatagán.

Formación Profesional: la mitología de un fracaso

La tradicional 'mala imagen' de la FP es fruto en gran parte de la visceral aversión de la sociedad occidental hacia el trabajo manual

ROGELIO BLANCO
MARCELINO GUERRERO

La responsabilidad última y más profunda del fracaso de la FP, probablemente corresponde a un factor tenazmente enraizado en la civilización occidental: la aversión visceral a las profesiones manuales. Para la cultura europea, la escuela es, por definición, el instrumento mesiánico que permite al pobre llegar a ser rico, que iguala a los desiguales. Desde niños se nos inculca que nuestro porvenir depende de nuestra dedicación al estudio y que los trabajos manuales no dan ni dinero ni prestigio. Desde niños nos ponen como modelo a personas consumidoras de coches, televisores y otros maravillosos productos, que no tienen el aspecto de haberse manchado jamás las manos. ¿Cómo esperar entonces que nuestros hijos frecuenten con entusiasmo unas aulas cuyo horizonte es retornar a un tipo de vida que rechazan? ¿Para qué esforzarse en unos estudios que conducen a las profesiones socialmente más detestadas?

No son necesarias muchas dote proféticas para anunciar que, mientras la sociedad discurre por semejantes cauces de consumismo artificial (en cuanto no es natural

Cualquier reflexión sobre el estado de la Formación Profesional en España arroja irremediamente un balance desolador, aunque no pretenda, como esta ocasión, una sistematización de sus problemas más relevantes ni una denuncia puntual de las irregularidades que en ella proliferan. Reviste mayor interés intentar desvelar la mitología de su fracaso. Mitología artificial y tendenciosamente creada para ocultar el origen del problema y así tratar de evitar las responsabilidades. Éstas, sin ser exclusivas de un grupo concreto, sí que están controladas sustancialmente por él.

para las auténticas aspiraciones y necesidades de la persona), muy difícilmente se va a cambiar la imagen de unas enseñanzas que hacen a quienes las reciben quedar en los estratos más bajos, a lo sumo intermedios, de la sociedad. Esto, en el supuesto de que se realice, y con éxito, la proyectada y tan esperada reforma de enseñanzas medias. Porque el problema está en una sociedad que desvaloriza desde sus más profundos esquemas todo trabajo que no sea el del triunfador.

Los mecanismos de socialización y aculturación tienen como efecto primordial la reproducción de la sociedad tal como es. Y, en consecuencia, el Estado, buen guardián del orden establecido, ha implantado diligentemente dos redes de escolarización, al objeto de

que cada ciudadano conozca ya desde niño su destino social. Asumir esta evidencia nos sitúa en el camino de un análisis correcto de la realidad.

A partir de aquí nos preguntamos cómo se explica que la FP haya aceptado sin oposición el papel degradante que se le ha asignado. Pero la FP no es un ente impersonal; es útil preguntarse quién saca provecho de un determinado estado de cosas, y, desde esta perspectiva, aproximarse a la prehistoria de la FP en España.

Frente al bachillerato —que al terminar la guerra civil contaba con una red amplia de centros y unos cuerpos de profesores con cierto prestigio social, lo que sin duda contribuyó a mantener una cierta resistencia frente a los hombres y maneras del nacionalcatolismo,

entonces todopoderoso—, la FP estaba desarmada. Apenas seis centros oficiales; un estatuto jurídico (Estatuto de Formación Profesional de 1928), que si bien respondía a las necesidades puntuales de la industria local, ya que daba gran autonomía administrativa, pedagógica y de contratación de profesorado a los centros, les dejaba inermes por su dispersión y variedad ante cualquier tipo de regulación centralista y uniformista, como puso de manifiesto la aceptación de la ley de Formación Profesional e Industrial de 1955, rígida y centralista. De esta situación de partida se deriva una modalidad de enseñanza creada, desarrollada y controlada casi totalmente por el paternalismo franquista, que incluso tuvo la humorada de llamar universidades laborales a

algunos centros de FP. En este contexto cobra especial relieve el sistema de provisión de plazas de profesores numerarios. Hasta el año 1979 no se celebran las primeras oposiciones libres, dando lugar a que los inicialmente reclutados sean los que controlen en su mayoría —como más tarde analizaremos—, hasta hoy mismo, la FP. Control que quieren perpetuar con el convocado concurso restringido a inspectores. Hasta 1955, la dotación del profesorado era competencia exclusiva de los patronatos locales de Formación Profesional, por lo que no es extraño encontrar cuerpos de profesores con las situaciones administrativas y titulaciones más variopintas. Tras promulgarse la ley de Formación Profesional e Industrial de 1955 se establecen unas titulaciones mínimas y un doble sistema de acceso:

- Concurso de méritos y examen de aptitud, de carácter libre.
- Concurso-oposición restringido, al que sólo podían concurrir los que, habiendo superado el concurso de méritos y examen de aptitud, hubiesen ocupado la plaza por un período mínimo de cinco años como profesores y titulares,

Pasa a la página 4

Convocatorias

I Encuentro de Expertos en Promoción Socioeducativa

La Oficina de Educación Iberoamericana (OEI), conjuntamente con la Caja de Ahorros de Alicante y Murcia, convocan el I Encuentro de Expertos Iberoamericanos y Europeos en Promoción Socioeducativa y Cultural, que tendrá lugar en Alcoy (Alicante) entre los días 21 y 25 del presente mes de marzo.

La reunión tiene por objeto favorecer el diálogo entre expertos de ambas áreas geográficas y profundizar en el análisis teórico de la animación sociocultural y la promoción social.

Está previsto que a este encuentro asista un reducido número de calificados expertos: cuatro latinoamericanos y cuatro europeos. Los latinoamericanos serán Carlos Nuñez, director del IMDEC de México; Ezequiel Ander-Egg, consultor de la ONU y de la UNICEF en Desarrollo Social; Jeannete Hernández Briceño, investigadora del CISE de la Universidad Autónoma de Sinaloa (México), y Eugenio Rodríguez Fuensalida, profesor de la Pontificia Universidad Católica de Chile.

La representación europea estará compuesta por Jean Raty, responsable del Proyecto de Cooperación Cultural del Consejo de Europa; Óscar Acosta, Presidente del Instituto Italo-Latinoamericano; Fernando de la Riva,

representante de las Universidades Populares de España; y José de las Heras, jefe de la sección de Planificación y Programación de la Dirección General de la Juventud y Promoción Sociocultural del Ministerio de Cultura de España.

El encuentro se desarrollará en torno al siguiente temario: Conceptualizaciones generales del proceso de acción socioeducativa y cultural; Elementos generales de la teoría social y la acción socioeducativa y cultural; Elementos prepositivos para la acción socioeducativa y cultural; Conclusiones y recomendaciones generales.

Granja escuela

Para las próximas vacaciones de Semana Santa, la Granja-Escuela del Montnegre (Barcelona) organiza un cursillo de iniciación a la Naturaleza destinado a niños de Enseñanza General Básica a cargo de un grupo de maes-

tros y biólogos. Durante el cursillo los niños aprenderán a trabajar el huerto y a conocer y cuidar los animales, harán recorridos por el bosque y tendrán varios talleres de expresión y de transformación de alimentos.

Para mayor información, dirigirse al apartado 82 de Sant Celoni o llamar al teléfono 867 18 53. El cursillo comienza el 26 de marzo y dura diez días.

Ludoteca 'La Guineu'

Cualquier niño o niña, antes de empezar la enseñanza obligatoria, a los seis años de edad, ha jugado más de 17.500 horas, según dicen los especialistas. Muchas veces, sin embargo, el medio urbano coacciona el normal desarrollo del niño a través del juego y los juguetes.

Barcelona únicamente dispone de la ludoteca municipal *La Guineu* como centro de animación infantil, donde la concepción del juego y el juguete tienen un sentido de servicio público.

Las únicas experiencias conocidas, además de la de Barcelona, son las de los Ayuntamientos de Palma de Mallorca, Alcobendas (Madrid) y L'Hospitalet.

La ludoteca *La Guineu* posibilita la utilización de una amplia gama de juguetes y juegos en un espacio grande (150 metros cuadrados). Está ubicada en la Escuela municipal Cardenal Cisneros, en el Distrito IX norte. Está regentada por una asociación de padres y tiene unos quinientos asociados.

El pasado día 17, la teniente de alcalde Mercè Sala inauguró oficialmente este centro. Tam-

bién está previsto, para más adelante, inaugurar dos ludotecas más en los barrios de El Clot y Casc Antic.

Jornadas sobre Integración

El Colectivo de Trabajadores de Educación Especial del País Valenciano ha organizado las II Jornadas sobre la Integración del Minusválido, que se celebrarán durante los últimos días de abril y primeros de mayo.

El programa provisional prevé que los días 29, 30 de abril y 1 de mayo tendrán lugar unas Jornadas Pedagógicas con la participación de representantes de Italia, País Vasco y Valencia; del 2 al 6 de mayo, se celebrarán diversas conferencias y exposiciones por barrios; el día 7 habrá una mesa redonda con participación de todas las instituciones valencianas implicadas en la cuestión de la educación especial, y el día 8, una gran fiesta final que se celebrará en Viveros.

Las personas interesadas pueden ponerse en contacto con el Colectivo de Trabajadores de Educación Especial del País Valenciano. Colegio de Doctores y Licenciados. Calle Tirso de Molina, 3. Valencia.

Colectivo 'Aula de Inglés'

Aula de Inglés es una asociación de profesores especializados en la didáctica de este idioma, que edita una revista con el mismo nombre del colectivo, con sede en Madrid. La revista tiene carácter trimestral (hasta la fecha se han publicado cinco nú-

meros) y, al igual que el propio colectivo, está permanentemente abierta a las colaboraciones y opiniones de todos los interesados en la enseñanza del idioma inglés.

Los artículos de *Aula de Inglés* aparecen indistintamente en inglés y español, y, según sus editores y promotores, "pretende ser el vehículo de comunicación e intercambio de experiencias de los profesores de inglés de todos los niveles y por todo el país."

Psicomotricidad

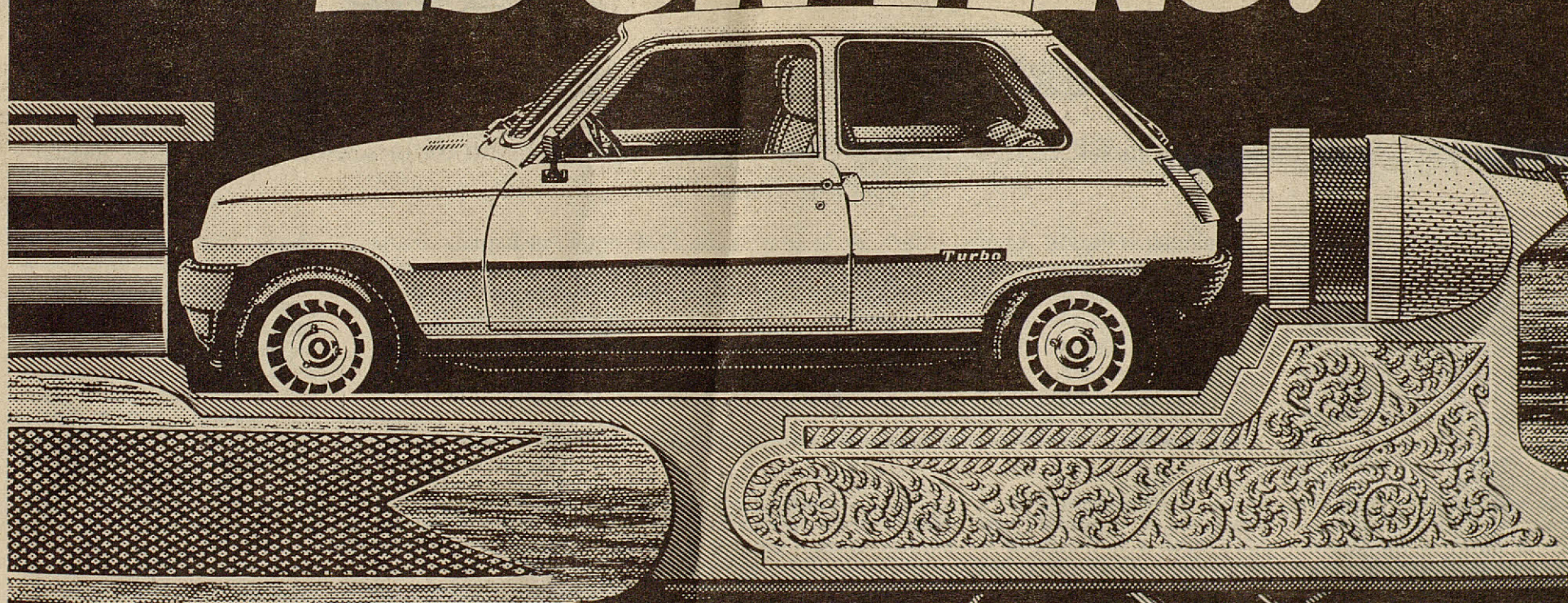
El Sanatorio Doctor León, centro colaborador del SEREMI-INSERSO, del Ministerio de Sanidad y Seguridad Social, organiza próximamente cuatro cursos monográficos sobre Trastornos del habla (Dislalia y Tartamudez); Psicomotricidad y aprendizaje; Disgrafías, y Dislexias.

El objetivo de los cursos es ofrecer una metodología rigurosamente científico-teórica combinada con una dinámica operativa-vivencial eminentemente práctica, con el apoyo de abundante material audiovisual.

Los cursos están dirigidos a psicólogos, pedagogos, profesores de educación especial, terapeutas, educadores en general y estudiantes que acrediten cursar último año de carrera.

Los interesados pueden solicitar información sobre los programas específicos de cada curso, cuyas plazas son limitadas, en la Secretaría de Formación. Sanatorio Doctor León. Plaza Mariano de Cavia, 3. Madrid-7. Teléfonos: 2517755, 2517722 (de 18.30 a 21 horas).

ES UN TIRO.



Listo para andar como un tiro.
Porque el Renault 5 Copa Turbo es para lanzarse a disfrutar de las sensaciones a fondo. Le sobran cualidades para aumentar tu placer hasta extremos que ni sospechas. Estas son algunas:

- 1.397 cm³. Potencia 110 CV. • Culata hemisférica. • Encendido electrónico.
- Turbocompresor. • Cinco velocidades. • Velocidad 185 Km/h. • Doble circuito de frenos, servofreno. • 4 llantas de aleación ligera y neumáticos de perfil bajo.

Renault 5 Copa Turbo

Financiación: Hasta 3 años con Renault Financiaciones. Leasing: Hasta 3 años con Renault Leasing.



Entrevista

Carmen Laura, directora general de Bachillerato de la Generalitat, no cree en el fracaso escolar

BEL CARRASCO
 "Uno de los temas que más nos preocupa actualmente es el importante número de alumnos de BUP que abandonan sus estudios", empieza Carmen Laura. "De cada cien alumnos que empiezan primero sólo 65 llegan al COU, lo que representa una pérdida del 35% que se produce, sobre todo, en segundo de BUP".

"Por este motivo hemos iniciado por primera vez y con carácter experimental una campaña de orientación vocacional y profesional en colaboración con el Instituto Nacional de Empleo. La primera fase ya está en marcha y consiste en un seminario integrado por 36 cursillos dirigidos a los tutores que se celebran en otros tantos institutos. En breve plazo, se distribuirá una gran cantidad de material impreso —libros y folletos— para uso de los alumnos en el que se explican las carreras y profesiones que existen, la forma de hacer un *curriculum* o de presentarse a un primer trabajo. También se describe la manera de rellenar instancias, de distinguir entre distintas fórmulas de contrato o las funciones de la Seguridad Social".

La pluralidad de opciones que se presentan ante el muchacho que ha terminado sus estudios primarios y el desconocimiento que tiene de ellas, así como su falta de madurez para elegir por sí mismo junto a una situación socioeconómica compleja e inestable, basada en la competitividad y marginación laboral, son los principales factores que justifican la necesidad de una orientación profesional programada y global dirigida a la totalidad de la población estudiantil, explica la directora general.

En este sentido, todas las experiencias desarrolladas hasta ahora no han logrado cuajar en una fórmula idónea, por lo que el proyecto de la Generalitat de Cataluña puede abrir una nueva línea de actuación aprovechable a largo plazo en un proyecto de alcance estatal. El contenido del seminario de orientación profesional que han seguido los tutores de algunos institutos analiza, en primer lugar, las circunstancias socioeconómicas y personales de los alumnos que hacen necesaria una respuesta en materia de orientación profesional. A continuación, se describen los diversos métodos tanto indivi-

duales como colectivos de orientación profesional para iniciar estudios universitarios, para el paso del BUP a Formación Profesional u otras enseñanzas y para la incorporación inmediata al trabajo. Los tutores que participaron en esta primera fase de la experiencia realizaron también una sesión práctica de orientación colectiva y revisaron la bibliografía y el material documental existente sobre el tema.

Alternativa a la enseñanza media

Pese a constatar la importante pérdida de alumnos que se registra en el BUP, Carmen Laura afirma que el fracaso escolar no existe. "No creo en el fracaso escolar, sino en un fallo del sistema educativo", matiza. "La escuela es conservadora por naturaleza y tiende a mantener unos esquemas que ya no corresponden a la realidad. En todo caso, hay que acabar con esa sicosis de fracaso que afecta a los muchachos al abandonar sus estudios porque diez años de escolarización jamás deben considerarse como un tiempo perdido."

El contenido de los actuales programas de BUP, es uno de los aspectos que mejor refleja esa inadecuación entre la escuela secundaria y la realidad, según la directora general de Bachillerato, que los juzga "anticuados y obsoletos." Pero, en su opinión, "no es una modificación u otra reforma más lo que la enseñanza media necesita sino verdadero cambio radical."

"Por nuestra parte, tenemos esbozadas las líneas maestras de una alternativa en las que se contempla, en primer lugar, anular la división entre el BUP y la Formación Profesional. Se trataría de extender la escolarización obligatoria hasta los 16 años y, al mismo tiempo, reducir a veinticuatro el número de horas lectivas —hoy son 34 semanales, lo que resulta a todas luces excesivo— en un sistema abierto con pocas asignaturas obligatorias y muchas opcionales. Todo ello debería ir englobado en un plan general de formación permanente."

"En este sentido —añade Carmen Laura— en el proyecto del presupuesto para 1983 está incluida la creación de doce centros mixtos en las comarcas catalanas



Funcionaria iconoclasta. Al frente de un equipo reducido, pero muy compenetrado, de unas veinte personas, Carmen Laura dirige el área de Bachillerato de la Conselleria de Enseñanza de la Generalitat, donde ingresó en diciembre de 1980 como jefa del Servicio de Profesorado. Es catedrática de Latín —excedente— de un instituto de Sabadell y ha ejercido también la docencia en la Universidad Central y en la Autónoma. Personalmente, es una mujer convincente y enérgica que parece muy segura del terreno que pisa. Lo que no le impide mostrar cierto refinado encanto en su papel de primera dama de la enseñanza media en Cataluña. En la entrevista concedida a EL PAIS —durante la cual se autocalificó como "una funcionaria iconoclasta y libre del síndrome de la *burocratit*"— hizo un repaso de los principales problemas de su departamento.

más deprimidas en los que de una forma experimental los primeros cursos de BUP y Formación Profesional se impartirán conjuntamente. Esta fórmula mixta, no sólo es más adecuada desde un punto de vista pedagógico al armonizar la educación teórica con la formación técnica y manual, sino que además resulta más rentable pues permite llevar la enseñanza media a las regiones rurales más desasistidas donde crear un

instituto sólo para BUP es imposible debido a la inexistencia de una demanda por su baja densidad demográfica."

Un total de 167.000 alumnos están matriculados en BUP en toda Cataluña. De ellos, 90.000 en la enseñanza pública que cuenta con 121 institutos y 77.000 en la enseñanza privada, cifras que corresponden a un 53'6% y un 46'4%, respectivamente. Esta distribución del alumnado de BUP entre

la enseñanza pública y privada, se invierte en el caso de Barcelona, donde sólo un 33'3% estudian en institutos estatales.

"Este hecho demuestra la escasa inversión pública dedicada a la enseñanza media ya que en el resto del Estado la proporción es de un 65'8% en la pública y un 34'2% en la privada", comenta Carmen Laura. "Por otra parte, aunque el grave déficit de centros en Barcelona nos preocupa no es fácil ponerle remedio inmediato. Existen veintiséis institutos y serían necesarios unos doce más. Pero el problema está en la dificultad de encontrar solares al ser imposible la expropiación por no tratarse de enseñanza obligatoria. No obstante, se ha firmado un convenio con el ayuntamiento por el que dispondremos de cuatro solares para construir otros tantos edificios y, en las localidades del cinturón industrial se han creado nuevos institutos en Hospitalet, Cornellá, Esplugues, Sardanyola y Badalona."

La doble agregación

Son 5.500 los profesores de BUP que trabajan en los institutos estatales. Además de los catedráticos y agregados con categoría de funcionarios, unos setecientos son todavía interinos pese a la política de integración que, en este sentido, ha seguido la Generalitat.

"Este año, todo profesor interino con contrato tiene opción de concursar en las oposiciones restringidas", explica Carmen Laura. "Además, por primera vez se convocarán oposiciones para dotar las cátedras de música. Sin embargo, la situación de los profesores de educación física y de las profesoras de hogar —son un centenar en toda Cataluña— sigue siendo bastante precaria pues no figuran en el escalafón y sufren una discriminación económica y académica."

Otro problema relativo al profesorado es que muchos de los enseñantes deben impartir asignaturas ajenas a su titulación o a sufrir traslados cada curso según la demanda de los institutos.

"Existe una disfunción entre la titulación de los profesores y las plazas vacantes porque la gran mayoría son titulados en Geografía e Historia o en Lengua Española y los programas no dan cabida a todos", señala Carmen Laura. "Para resolver esta situación, consecuencia de un fallo estructural, hemos propuesto al Ministerio de Educación una fórmula de doble agregación transitoria: la agregación por oposición y la adquirida, entre las cuales el interesado deberá elegir al cabo de unos años."

defiende
con nosotros
los derechos huma-
nos en todo el mundo

JP

Dirección
Solicita información a: JUSTICIA Y PAZ, Ríverdery, 6, 10
BARCELONA-2

**CÁRITAS
CON TODOS**

TRABAJAMOS POR LA JUSTICIA



Martín de los Heros, 21
MADRID-8

**REGALE
UNA VIDA**

En nuestra mano está
el decidir algo tan tremendo
como la vida humana
Gracias a aportaciones de
personas como Vd., se están
financiando más de
500 proyectos de desarrollo,
de los cuales el que dirige
Vicente Ferrer en la India es
uno de los más importantes
Escribanos y le explicaremos
cómo un poco de dinero
puede obrar el milagro de
vencer el hambre,
la enfermedad y la miseria

**Ayuda
en
Acción**

Tel. 410 07 59 Madrid; 358 93 04 Barcelona

**HAZTE SOCIO DE
LA LIBERTAD.**

Nombre: _____

Dirección: _____

desea recibir información para asociarse
a la sección española de Amnistía Internacional.
(Envíese al apartado de Madrid 50.318
y de Barcelona 5.571.)

AMNESTY INTERNATIONAL

NE narcea, s. a. de ediciones

UNA EDITORIAL AL
SERVICIO DE LA EDUCACION
PIDA INFORMACION GRATUITA

Dr. Federico Rubio y Gallí, 9. Madrid-20
Teléfono 254 64 84. Distribución: 254 61 02

Viene de la primera página
profesores especiales titulares o maestros de taller. Después de superar esta fase adquirirían la categoría de numerarios.

Para acoplar los nuevos cuerpos se promulgó un decreto de 8 de noviembre de 1957, en el que se establecían unas pruebas de reválida de maestría industrial, al objeto de que una gran parte de los maestros y adjuntos de taller que no disponían del título de maestro industrial pudieran acceder a él, ya que ésta era titulación mínima exigida. Un nuevo decreto de fecha 18 de noviembre de 1958 reconoce, en su preámbulo, las dificultades de encontrar profesores con las titulaciones adecuadas y, en consecuencia, amplía de tal forma la gama de titulaciones que dice casi textualmente que cualquiera puede ser profesor de FP, con la única exigencia de tener "suficiente experiencia comprobada sobre determinada materia" (fue el caso de los expertos de dibujo e idiomas y los adjuntos de maestros de taller-oficiales industriales con tres años de trabajo profesional). En definitiva, se necesitaron cinco años de decretos y órdenes ministeriales para acoplar una plantilla que en 1960 se reducía a 425 profesores y maestros numerarios.

Estos problemas para encontrar profesorado adecuado eran consecuencia del ínfimo prestigio de estas enseñanzas y del escaso nivel retributivo: un profesor numerario cobraba anualmente 24.000 pesetas; un maestro de taller, 23.000 pesetas, y un profesor especial, 12.000 pesetas. El resultado de esta política produjo un profesorado poco cualificado y pluriempleado por necesidad. Más tarde, después de la ley General de Educación de 1970, se les equiparó económicamente al resto de los profesores de enseñanza media, con similar coeficiente y grado. Sin embargo, los niveles de dedicación a la enseñanza, tanto en tiempo como en calidad, del profesorado tradicional de FP se mantuvieron idénticos, ya que, como veremos, no ha existido ningún tipo de control e inspección seria.

En los últimos años, el profesorado estatal ha experimentado un crecimiento brutal: desde los 3.612 profesores del curso 1970-1971 se ha pasado hasta los 23.036 del curso 1981-1982. Es decir, el antiguo profesorado se ha multiplicado casi por seis. (ver cuadro adjunto).

Crítica limitada

Evidentemente, este incremento ha modificado en profundidad la composición del colectivo docente, pero hasta el momento no ha producido ningún cambio en la cúpula dirigente, a pesar de la incrementada contestación. En el curso 1975-1976 se producen las primeras críticas del nuevo profesorado, aglutinado por la Coordinadora Estatal de Profesores No Numerarios. La contestación se radicaliza a partir de los cursos 1978-1979 y 1979-1980, que coincide con la convocatoria de oposiciones restringidas de 1978 y la entrada de los primeros aprobados en oposiciones libres de 1979. Hasta entonces, el profesorado, interino o contratado, había accedido a la docencia a través de canales personales o mediante instancia en los centros o coordinaciones provinciales, con lo que debían su puesto de trabajo a personas concretas contra las que mal podían hacer cualquier asomo de crítica, ya que la renovación de su contrato dependía de ellas. A partir de ahora, las reivindicaciones de este profesorado se trasladan desde la exigencia de contrato laboral has-



El material que se utiliza en los centros de formación profesional suele estar muy desfaseado respecto de la industria en la que el alumno debe integrarse.

EVOLUCION NUMERICA DEL PROFESORADO

Curso	Profesores Totales	Incremento Interanual (%)	Nº Índices 1970-71=100	Profesores Estatad	Incremento Interanual (%)	Nº Índices 1970-71=100	Profesores No estatad	Incremento Interanual (%)	Nº Índices 1970-71=100
1970-1971	11.396	—	100	3.612	—	100	7.784	—	100
1971-1972	12.554	10,16	106,2	3.811	5,51	105,5	8.743	12,32	112,3
1972-1973	13.811	10,01	121,2	4.118	8,06	114,0	9.693	10,87	124,5
1973-1974	17.149	24,17	150,5	4.779	16,05	132,3	12.370	27,62	158,9
1974-1975	22.224	29,59	195,0	6.609	38,29	183,0	15.615	26,23	200,6
1975-1976	27.743	24,83	243,4	8.546	29,31	236,6	19.197	22,94	246,6
1976-1977	27.628	- 0,41	242,4	10.307	20,61	285,4	17.321	-10,83	222,5
1977-1978	28.075	1,61	246,4	10.524	2,10	291,4	17.551	1,33	225,5
1978-1979	30.762	9,57	269,9	13.374	27,08	370,3	17.388	- 0,94	223,4
1979-1980	33.583	9,17	294,7	15.677	17,22	434,0	17.906	2,98	230,0
1980-1981	36.556	8,85	320,9	19.653	25,36	544,1	16.903	- 5,93	217,2
1981-1982	40.190	9,94	352,7	23.036	17,21	637,8	17.154	1,48	220,4

ta una vindicación de mejora de la calidad de enseñanza. Se impugnan las medidas que perpetúan en el poder a los antiguos dirigentes (Estatuto de Centros), se combaten los intentos de gremializar aún más el profesorado (la pretendida integración de los cuerpos de profesores, antes de afrontar la urgente reforma de enseñanzas medias).

Quienes hayan tenido algún contacto con la FP conocen las enojosas polémicas corporativistas provocadas por la diversidad de titulaciones del colectivo docente: maestros de taller, peritos y licenciados. Su exponente visible es la existencia de asociaciones para la defensa de intereses específicos, que, en último término, provoca una dinámica soterrada de descalificaciones mutuas con efectos perniciosos en el mensaje pedagógico. Simplificando, el alumno escucha por un mismo receptor dos sintonías: una que le sugiere que las asignaturas prácticas son inviables porque las teorías les roban tiempo, y otra, que es absurdo un adiestramiento en habilidades específicas si no se dispone previamente de unos hábitos intelectuales generales que les permitan adaptarse a un sistema de producción en constante cambio. En la trama pedagógica existe una doble dificultad para el correcto funcionamiento del quehacer didáctico. Por una parte, el alumno accede mayoritariamente sin motivación y con conciencia clara de que la FP es la antesala del paro. Todo ello produce tantos ruidos en el soporte del mensaje que imposibilita una recepción nítida. Por otra, el profesorado enseña pensando bien en los antiguos alumnos de maestría industrial, bien en los alumnos de bachillerato (en ambos casos, alumnos más seleccionados y, por ello, con código más próximo al profesor), lo que genera un discurso apático y displicente ante un alumnado del que no se creen merecedores. Final-

mente, la comunicación pedagógica pierde su norte —enseñar al que no sabe— y se convierte en un monólogo que genera en sus emisores una situación generalizada de ansiedad y frustración.

Absentismo

En este cuadro, los profesores pierden la confianza de su misión y cumplen su inevitable función con el mínimo coste posible. Esto explica, sin justificar, aspectos tales como el absentismo de profesores; excesivo pluriempleo; venta de clases a profesores titulados o no; incumplimiento de horarios; horarios absurdos perpetuados curso tras curso a mayor gloria de los que disfrutaban otro trabajo, etcétera.

Estas y otras muchas irregularidades están directamente relacionadas con la prácticamente total inexistencia de control administrativo mínimamente eficaz, encomendado a directores y coordinadores. Y sirve para muy poco el intento de distraer con tópicos como el de que las causas del fracaso radican en el absurdo plan de estudios y normas jurídicas que lo regulan, pues estos mismos dirigentes u otros que les ampararon a ellos son, en cuanto gestores históricos de la FP, los responsables tanto de los planes de estudio como, en buena parte, de las normas jurídicas. Lo que ahora condenan verbalmente podían, si su responsabilidad no fuera tan directa, haberlo defendido en tiempos anteriores con su dimisión.

Una constante de la historia de la FP es la inexistencia de un cuerpo de inspectores de carrera. Según el Estatuto de 1928, la inspección corresponde al Ministerio de Trabajo, que nombra a los inspectores delegados entre "técnicos o industriales de reconocida vocación por problemas de esta índole"; los nombramientos eran por periodos de dos años renovables,

siendo cargos honoríficos, por lo que sólo recibían gratificaciones en conceptos de gastos de movilidad y representación. En la ley de 1955, los inspectores oficiales son nombrados por el Ministerio de Educación Nacional, previo concurso de méritos profesionales y pedagógicos, entre profesores de centros oficiales y no oficiales de FP industrial. Tras la ley General de Educación de 1970, una orden de la Subsecretaría del Ministerio de Educación de 20 de noviembre de 1972 crea la figura de los *coordinadores*, de libre designación entre profesores de este nivel, que, por el Decreto 664 de 22 de marzo de 1973, desempeñarán funciones de inspección en ámbito de FP. En definitiva, la camarilla que dirige la FP ha asumido las funciones inspectoras sin superar ningún control objetivo. No es, por tanto, extraño, como señalan las centrales sindicales, que las primeras irregularidades las cometan quienes teóricamente tienen encomendadas funciones de vigilancia.

Plan de estudios

Irregularidades que no se limitan a los aspectos pedagógicos y administrativos, como señalan las mismas centrales, sino que, a veces, se amplían hasta la contratación de obras de reparación del edificio a empresas dependientes de ellos mismos u otros profesores del centro. El hecho de que recelen del claustro cuando éste les pide cuentas del presupuesto es significativo. Además, estos directores están normalmente pluriempleados, por lo que no pueden aparecer por el instituto en jornada de mañana; en definitiva, desprecian y paralizan las inquietudes del profesorado más activo. Se sabe, por otra parte, que en algún centro son los órganos directivos los primeros interesados en dinamizar modelos académicos, en apoyar los intentos de renovación pedagó-

gica, en controlar el cumplimiento de horarios, en programar actividades culturales.

Otra idea tópica es la constante referencia a la "pirámide educativa está invertida", que hace referencia a los porcentajes de escolarización en los distintos niveles. Así, en el curso 1981-1982, en FP hay matriculados 619.090 alumnos (un 35,5% del total de enseñanzas medias); en BUP-COU hay 1.124.329 (un 64,5%). Sin embargo, no es sólo problema específico de España, sino que, en buena medida, participa de él todo el mundo occidental.

Maquinaria antigua

¿Cuáles son las peculiaridades que agravan el caso español? En primer lugar, nuestra FP responde a unas necesidades industriales ya trasnochadas, de los años sesenta. A juzgar por la maquinaria y el material utilizado en las clases de prácticas, parece que no hubiéramos pasado en la mayoría de los casos de la primera época de la revolución industrial: los alumnos siguen limando durante meses enteros en alguna especialidad, o en alguna otra tratan de terminar sabiendo escribir a máquina como si la informática fuera algo de ficción científica. A esto puede añadirse lo que dice Moncada de cómo se enseña en estas clases: "En la escuela, los alumnos aprenden a trabajar con máquinas antiguas, cuyo manejo es enseñado por monitores que están ahí generalmente por no poder estar en la producción activa". El ejemplo más claro de este desfase con la industria es la prácticamente nula valoración y reconocimiento del título de FP por parte de la empresa; en poquísimas ocasiones este título es requisito imprescindible, siquiera importante, para entrar a trabajar. Y si una FP como la actual no sirve ni para encontrar trabajo es lógico preguntarse qué función cumple. Podría aun apelarse a la mítica "formación integral" del alumno, pero cualquiera que conozca el reparto de horarios de las asignaturas y las prioridades dadas a las mismas en la práctica docente no puede entender esta pretensión más que como un sarcasmo. El fracaso es tal que ni siquiera es capaz de proporcionar la mano de obra, más o menos cualificada, para la que se creó.

El desvalimiento del graduado de FP aumenta con la inexistencia de colegios profesionales —excepto el caso de delineación— en estas especialidades. De ahí su nula posibilidad de presión.

Otro punto grave es la excesiva atomización tanto de ramas (sólo entre dos de ellas acaparaban en el curso 1979-1980 más del 50% del alumnado, mientras que entre las diez últimas sólo tienen el 2,4%) como de asignaturas (en el último curso hay once). Esto último va en detrimento de una coherencia y unidad tanto más necesaria cuanto mayor es la deficiencia que suele tener el alumnado de FP en su preparación de la EGB.

En efecto, dos tercios del alumnado que accede a la FP no tienen el Graduado Escolar y se les exige que con este deficitario capital académico superen unos programas que pretenden mantener los niveles de la antigua maestría e incorporar los del actual bachillerato. Sería insólito que en estas condiciones no se produjeran los más estrepitosos fracasos. En cuanto a la distribución de asignaturas por cursos, es muchas veces ilógica y antipedagógica. Baste recordar, a título de ejemplo, las tres horas semanales de las Ciencias de la Na-

Pasa a la página 5

Viene de la página 4

turalidad que se imparten en el último curso (curso de once asignaturas, como se ha indicado) o la única hora a la semana que hay en primero de Primer Grado en Idiomas o en tercero de Segundo Grado en Literatura. A ello hay que añadir fuertes problemas de coordinación entre las tecnologías, teorías y prácticas, que suelen agravarse por la falta de programaciones efectivas y realistas, así como la escasa coordinación existente entre los profesores.

La Formación Profesional privada

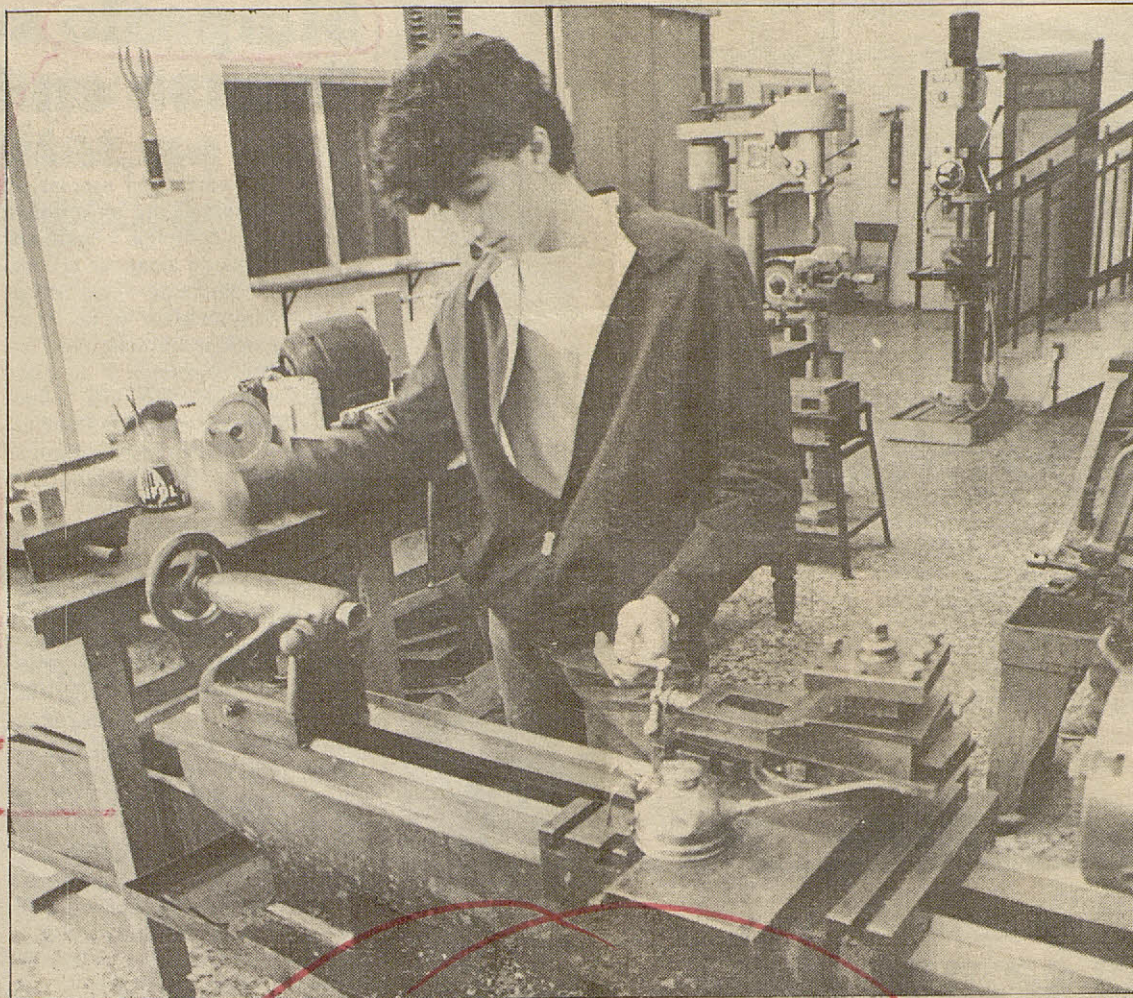
En cuanto a la FP privada, aparte de algunos centros que funcionan correctamente y cumplen un importante papel social, hay muchos otros que, con una inagotable picaresca, lógica cuando se centran en ramas baratas (administrativa y comercial, delineación, etcétera), pero no tanto en cuanto tratan de vender títulos inexistentes, supuestamente convalidables como anuncian en su propaganda, o explotan a un profesorado en ocasiones sin Seguridad Social e, incluso, sin titulación adecuada para dar clases o que en los meses de verano les rescinden el contrato, teniendo que pasar a subsidio de paro, para ser readmitidos en septiembre "caso de haber sido buenos", mientras el centro sigue cobrando estos meses la subvención, o explotan a un alumnado con unas clases de prácticas que se reducen a trabajar como mano de obra regalada en empresas relacionadas con el centro docente...

Todo esto se da en la actualidad porque la inspección y control que debía haber —recordemos que todo centro privado está adscrito a uno público—, brilla por su ausencia, en ocasiones, por falta de medios, pero, indudablemente, por dejación de funciones (cuando no compadreo) de los responsables últimos de la FP.

A modo de conclusión

A grandes rasgos, hemos intentado una aproximación a la situación actual, a la que algunos de los nuevos responsables de la política educativa podrían añadir infinidad de datos en los que no se ha entrado ahora, algunos de ellos, ya aparecidos en la Prensa, como el caso del Instituto de Palomeras, en Vallecas, o el de algún coordinador —primero, de Burgos, y después, de Madrid— ya cesado. Ellos mismos, una vez tomada conciencia de la gravedad del problema, pudieran prociar un estudio-debate profundo de las causas que han originado la presente situación.

Tanto la proximidad de una reforma de las enseñanzas medias como la propia existencia de un cambio de responsables en la política educativa del país confieren especial interés al momento presente. No son un misterio, y es útil afirmarlo una vez más, las enormes expectativas provocadas por el cambio en un sector tan dividido y convertido en *cajón de sastre* de buena parte de los fallos del sistema educativo, como es la FP.



Los expertos de la Comunidad Económica Europea están plenamente convencidos de que la potenciación de la formación profesional puede detener el crecimiento del paro de los jóvenes menores de 25 años.

Esperanzador resultado del Programa 'Escuela-Trabajo' de la CEE

El proyecto, que tiene ya cuatro años, es aplicable a España; pero el Gobierno no ha mostrado aún interés por él

Gerhard Welbers, coordinador del Programa *Escuela-Trabajo* de la Comunidad Económica Europea, presentó recientemente en Barcelona los resultados de cuatro años de dicho programa, que tiene el objetivo de facilitar el paso de los jóvenes desde el sistema educativo al mundo del trabajo. Su intervención se celebró en el marco del Simposio sobre *Innovación tecnológica, elemento para una nueva formación profesional*, organizado por el Instituto de Ciencias de la Educación de la Universidad Autónoma de Barcelona. Los de este trabajo fueron entregados el día 14 a todos los ministros de Educación de los países del Mercado Común.

ENRIC CALPENA
Gerhard Welbers, que es también director del Ifaplan, un organismo comunitario dedicado a temas de educación con doble sede en Colonia y Bruselas, explicó que en 1976 se constituyó un comité integrado por especialistas comunitarios en educación para llevar a cabo un programa de mejora de la formación profesional en sus diversos ámbitos. Los responsables de temas educativos de la CEE consideraron que el fuerte incremento

del paro juvenil —entre 1973 y 1983, el paro de los jóvenes menores de veinticinco años se ha multiplicado por ocho— podría ser frenado a través de la potenciación de la formación profesional.

Los expertos decidieron iniciar en 1978 veintiocho programas piloto distintos en diversas zonas de Europa, para intentar comprobar la eficacia de varios proyectos de renovación tecnológica. Los programas piloto se aplicaron a ámbitos muy distintos, como institucio-

nes concretas, áreas locales o áreas geográficas muy amplias.

La estructura organizativa del programa *Escuela-Trabajo* implicaba una gran coordinación entre los distintos países. Así, se constituyó un equipo central de coordinación, presidido por Welbers, y diversos equipos nacionales, cada uno de ellos con tres redes distintas de evaluadores, directores de proyecto y de enlace. La gran cantidad de documentación que se recogió a lo largo de

los cuatro años de trabajo es la que obra en estos momentos en poder de Welbers y de su equipo.

Según el coordinador general del programa, "el proyecto es perfectamente aplicable a España, a pesar de que nadie perteneciente a la Administración española se ha puesto en contacto con nosotros para solicitarnos información sobre el programa. Nosotros estamos dispuestos a facilitar toda la documentación necesaria a los españoles, pero ellos nos lo han de pedir. No tiene nada que ver con las negociaciones para la entrada de España en la CEE".

El programa *Escuela-Trabajo* se aplicó teniendo en cuenta cuatro criterios iniciales. El primero era ofrecer un amplio abanico de posibilidades para interesar a todos los jóvenes. Este criterio era importante ya que la mayoría de los jóvenes que llegan a la formación profesional lo hacen debido al fracaso de sus estudios o a padecer incapacidades físicas o psíquicas que les impiden progresar en su nivel básico de conocimientos o, en tercer lugar, por ser mujeres, debido a la discriminación sexual.

El segundo criterio fue el de tener en cuenta las necesidades y posibilidades individuales del alumno, no intentado enseñar a todos lo mismo. El tercer criterio consistió en la elaboración de programas ágiles que pudieran adaptarse fácilmente a las innovaciones tecnológicas que se van produciendo. El último criterio, y el más importante, es la utilización de los recursos existentes en lugar de crear nuevos. Según Welbers, "hay que explotar los recursos de manera imaginativa. Hemos de tener en cuenta que los problemas de los jóvenes son globales y no condicionados a las burocracias".

Los logros del programa han sido satisfactorios, según los expertos. Esta primavera, treinta programas piloto más van a ponerse en marcha. Los tres principios que los especialistas han extraído de los programas realizados son que la comunidad local es el marco básico para realizar todo tipo de experiencias educativas, mucho más fructífera que las pequeñas instituciones o las grandes regiones administrativas.

Es preferible, en segundo término, un proceso de aprendizaje activo, especialmente para jóvenes desmotivados, dejando de lado todo tipo de proyectos educativos que convierten al alumno en mero sujeto pasivo de la explicación del profesor. El tercer principio, íntimamente ligado al anterior, consiste en subvertir el papel del profesor, de informador a incitador del propio proceso de conocimiento individual del alumno.

STEETLEY

COMMERCIAL DEVELOPMENT MANAGER

Steetley Minerales, S.A. is a Spanish based subsidiary of Steetley plc, a major U.K. Company with worldwide interests in minerals, chemicals, construction and trading. This Company is seeking to appoint a Commercial Development Manager to actively promote the expansion of its minerals trading activities particularly between Spain and the U.K./Europe. He will seek new markets for existing products and identify and obtain supplies of new mineral products to complement existing activities that have been successful for some years.

The person appointed will also provide a full commercial and technical support service to the Company's mineral trading activities including transport and shipping and commercial/legal administrative duties. A technical and/or marketing background in the Minerals supply or user industry is essential along with sound commercial experience supported by fluency in English and Spanish as his native language. This position which will initially be based in Bilbao (possibly Madrid in the future) is a new appointment offering progressive career prospects within this expanding Group. He will report directly to the President of Steetley Minerales and this position carries an attractive salary and terms and conditions of employment. All applications will be treated in the strictest confidence. All candidates should write in English including curriculum vitae and with the indication of the reference number. Ref. 855.

STEM-PER CONSULTORES ASOCIADOS, S. A.
 Princesa, 1, 25-4 (Torre de Madrid) · Teléfono 242 44 44 · Madrid-13

CASA ANTIGUA MONTAÑESA

Entre COMILLAS y SANTILLANA

Con portalada, corraliega, huerto de limones, pozo, hornera, cocina de llar, etc., rodeada de finca tapiada 2.000 m².

SE VENDE

Tels. 942 / 89 46 49 (horas oficina) y 942 / 70 04 00 (extensión 22)



Cerca de un centenar de representantes de veinticinco escuelas campesinas se reunieron en Madrid en el IV Encuentro Estatal.

Las escuelas campesinas inician un nuevo período de expansión

El movimiento de escuelas campesinas, implantado actualmente en ocho regiones españolas, ha celebrado recientemente su cuarto encuentro nacional en Madrid. Muchas han sido las dificultades desde que en 1978 los habitantes de la comarca de Barco de Ávila contemplaron las primeras actividades de los pioneros de este movimiento. Sin embargo, ahora las cosas han cambiado, ya que los nuevos rectores de la política educativa han abierto la esperanza del reconocimiento oficial de las escuelas campesinas en el contexto de la futura Dirección General de Enseñanzas Compensatorias.

CÉSAR LUMBRERAS

Las escuelas campesinas son un instrumento de toma de conciencia de la realidad del medio rural y de energía para transformarla colectivamente. Para ello, en la formación de los habitantes del medio rural se utiliza el método inductivo, partiendo del análisis de la realidad, según Tomás Díaz, uno de los fundadores de este movimiento en España. Dicho en otras palabras, lo que se hace en las escuelas campesinas es analizar aquellos problemas concretos que surgen a agricultores y ganaderos, como comercialización de productos, desarrollo comunitario, mejora de la calidad de la vida, etcétera, y tratar de solucionar sus problemas.

El nacimiento de este movimiento en España data del año 1978, según sus propios protagonistas. Una de las primeras experiencias tuvo lugar en la comarca de Barco de Ávila, núcleo alrededor del cual se ha aglutinado el movimiento en Castilla-León, región en la que se encuentra más desarrollado.

En 1979 tuvo lugar el primer encuentro nacional, en el que se dieron cita un buen número de educadores interesados en el tema con el fin de lograr una coordinación a nivel nacional. Durante el curso escolar 1980-1981, se celebró el segundo encuentro, en el que se abordó la necesidad de dotar al movimiento de una estructura regional. El tercer encuentro se celebró durante el curso siguiente, y en él se analizaron las características de las escuelas campesinas en la región castellano-leonesa.

Actualmente las escuelas están implantadas en ocho regiones. En Galicia se aglutinan alrededor del Movimiento Prescolar Na Casa,

que agrupa a 1.300 familias de las cuatro provincias, que tratan de hacer una escuela en sus propias casas. En Andalucía existe una agrupación de educadores que reparten su actividad entre la educación no formal de adultos y diversas campañas de alfabetización. En Extremadura hay tres focos de actividad, situados en Miajadas y El Batán, en la provincia de Cáceres, y Guareña en la provincia de Badajoz, que alternan la educación de jóvenes con la de adultos.

En Albacete existe el centro de la Fuensanta, dedicado preferentemente a la formación de temporeros y emigrantes. El Servicio de Animación Rural (SAR), actualmente en vías de formación, representa las escuelas campesinas en Aragón. En la Rioja, la actividad está centrada fundamentalmente en la sierra de Cameros, una zona de alta montaña.

Castilla-León

Castilla-León es la región pionera en el movimiento de escuelas campesinas y la zona en la que está más desarrollado. Treinta pueblos y 522 personas de la provincia de Ávila han participado hasta ahora en las actividades de las escuelas, que cuentan con 32 educadores. La formación se desarrolla a través de las escuelas de base, que celebran sesiones con periodicidad semanal y estudian los problemas concretos que su comunidad plantea enfocados hacia su desarrollo global. Las escuelas especializadas son el segundo eslabón de la cadena.

El tercer eslabón es la realización de cursos monográficos sobre temas concretos y actuales, como producción lechera, sindicalismo agrario, participación ciudadana

en actividades municipales y curso de comercialización de productos agrarios.

En Salamanca existen tres núcleos agrupados en torno a Bitigudino, Babilafuente y Salamanca capital. En Palencia, León, Valladolid y Burgos, existen también diversos grupos.

Cuarto encuentro

Durante los días 11, 12 y 13 de este mes se ha celebrado en Madrid el cuarto encuentro a nivel nacional bajo el lema *Las escuelas campesinas, instrumento de desarrollo rural*, con el objetivo de definir el marco y contexto de actuación de las mismas.

Según las conclusiones elaboradas al final de las sesiones, "el desarrollo comunitario que las escuelas campesinas buscan no sólo debe intentar hacer cosas, sino sobre todo debe buscar que la comunidad tome conciencia del sentido completo y la interpretación de lo realizado. En resumen, no se trata sólo de hacer cosas, sino de saber para qué se hacen".

Para conseguir este objetivo se utilizarán cuatro medios. En primer lugar, la mejora de la formación de los educadores y animadores. Si en un principio fueron sacerdotes principalmente, ahora la mayoría son maestros, ingenieros agrónomos y veterinarios. En segundo lugar, se potenciará la información a través de la creación de centros de documentación. En tercer lugar, se intentará llevar a cabo una colaboración estrecha de las escuelas con instituciones concretas del desarrollo rural, como cooperativas, asociaciones, sindicatos y grupos políticos. Finalmente se intentará mejorar la coordinación regional y estatal.

Simposio sobre la Prensa en la escuela

ENRIC CALPENA

Durante su educación escolar, el niño se enfrenta ante un entorno cada día más complejo y cambiante que no puede alcanzar o comprender globalmente si sus educadores se limitan al uso de las técnicas pedagógicas tradicionales, excesivamente formales y alejadas de una realidad dinámica y fluctuante. En este sentido, la Prensa y los demás medios de comunicación de masas, pueden adoptarse como nuevos instrumentos pedagógicos que permitan acercar la escuela a su entorno dando al niño una visión globalizadora del mundo en el que deberá insertarse.

Las funciones que la Prensa cumple en esta renovación pedagógica y las diversas experiencias internacionales sobre la introducción de la Prensa en la escuela serán los temas centrales que se debatirán durante los días 23, 24 y 25 del presente mes de marzo en el simposio internacional que se celebrará en Barcelona, organizado por la Conselleria de Cultura de la Generalitat de Catalunya con la colaboración de la Unesco y de las organizaciones pedagógicas y editoriales AEDE, FIEJ y ANPA.

La temática de las diversas ponencias, comunicaciones y debates girarán en torno a dos ejes centrales: las experiencias internacionales y españolas en este campo educativo y el uso de la Prensa en el aprendizaje de la lengua y del proceso de alfabetización. El doctor Arnold B. Cheyney, profesor de la Universidad de Miami, tratará en su ponencia de este último tema en una conferencia titulada *Aproximación a la alfabetización a través del diario*, en la que el profesor Cheyney argumentará cómo el diario puede convertirse para el niño en un medio ideal de introducción al mundo escrito en su más palpante realidad cotidiana. En esta misma línea, aunque desde una perspectiva diversa, el profesor Robert Escarpit, de la Universidad de Burdeos, tratará en su intervención sobre la lengua en los medios de comunicación de masas y en la acción de éstos sobre la evolución de las diversas lenguas modernas sometidas al impacto dinamizador y tendente a la estandarización semántica de los medios de comunicación. El doctor Miguel Moragas, de la Universidad Autónoma de Barcelona, también desarrollará la temática planteada por los *mass media* en el proceso educativo, planteándose la función que puede cumplir la Prensa en la escuela frente a los medios audiovisuales. El uso de la Prensa diaria en la educación bilingüe, tan de actualidad hoy día,

será tratado por el doctor Miguel Sigüan (director del ICE de la Universidad de Barcelona) que hará una especial referencia al caso del Estado español, en general, y a Cataluña, en particular.

Las experiencias internacionales en este nuevo sector educativo constituirán el segundo eje temático y de discusión mediante las aportaciones realizadas por señalados teóricos, como el doctor William F. Mackey, de la Universidad de Laval (Quebec), que tratará de las experiencias canadiense y norteamericana, y por destacados representantes de diversas empresas periodísticas de relieve internacional que darán noticia de las diversas experiencias realizadas por grandes periódicos en su uso pedagógico desde hace ya varias décadas. Intervendrán representantes de *The Times*, *Le Monde*, *Svenska Dagbladet*, que permitirán ofrecer una visión conjunta europea en aquellos países con más tradición y mayor desarrollo en las técnicas pedagógicas más avanzadas.

Por último, nuestro país estará representado por una nutrida participación tanto de las empresas periodísticas interesadas en esta temática (*La Vanguardia*, *La Voz de Galicia*, *EL PAÍS*, *Avui*) como de diversas instituciones pedagógicas que ya utilizan el periódico como un instrumento de conexión de la escuela con la sociedad actual (Rosa Sensat, Instituto Municipal de Educación del Ayuntamiento de Barcelona, Universidad de Barcelona, etcétera).

Es importante señalar la intensificación de este contacto entre Prensa y escuela en un momento en que ambas instituciones se enfrentan a una cierta crisis de identidad y a la búsqueda de nuevas vías de desarrollo que permitan su evolución y adecuación a un nuevo tipo de sociedad en rápida transformación. Si la Prensa está necesitada de nuevas generaciones de lectores en pugna con lo audiovisual, la escuela se encuentra ante el dilema de seguir con la tradición pedagógica heredada o buscar nuevos instrumentos pedagógicos que permitan al niño comprender su sociedad y su entorno. He ahí el punto de confluencia entre escuela y Prensa en el momento actual. Sin duda, este simposio internacional podrá contribuir a un mayor contacto y desarrollo de esta mutua colaboración en el Estado español que, como en tantas otras ocasiones, todavía se encuentra en una fase de iniciación de un proceso ya ensayado desde hace varias décadas en los países de mayor desarrollo cultural y económico.

Conflicto en el Colegio Universitario de Burgos

ÁNGELES GIL

Por 21 votos a favor y 20 en contra, los profesores del colegio universitario de Burgos que, llevan 21 días de huelga, decidieron reanudar la actividad académica si bien con huelgas intermitentes que se producirán todos los miércoles que restan hasta que finalice el período lectivo del segundo trimestre.

Esta huelga volvería a adquirir carácter continuo si a partir del día 6 de abril no se hubiera alcanzado respuesta satisfactoria a sus peticiones, consistentes en la resolución de la situación contraactual

de todo el personal docente, normalización total en el cobro de las nóminas con su correspondiente actualización económica y liquidación de todas las deudas atrasadas (facturas y adelantos) para un normal desenvolvimiento de las actividades del centro.

Por su parte los alumnos, que han protagonizado una marcha a pie hasta Valladolid en pro de sus reivindicaciones, así como manifestaciones, sentadas y encierros durante toda la huelga, han decidido continuar con la misma hasta que se hagan efectivas sus peticiones.

Libros

La larga marcha de la enseñanza pública

*Crónica y vida del socialismo.
Cien años de educación en España.*

Alberto Moncada.

Acanto Ediciones. Madrid, 1983.

Pocos temas están hoy tan penetrados por consideraciones ideológicas como los educativos. Cualquier observador interesado o afectado por el tema se ve inmerso en un mundo de conceptos, como libertad de enseñanza, igualdad de oportunidades, adaptación a las necesidades del empleo, etcétera, que a través del uso han perdido parte de su contenido; pero realmente detrás de estos problemas, que existen, hay planteamientos mucho más sencillos: la posibilidad de todos a tener acceso a un sistema educativo eficaz, no tedioso y con objetivos acordes con el tiempo en que vivimos.

JOSÉ M^a MUÑAGORRI
ENRÍQUEZ

El trasfondo de este complejo decorado tiene sus raíces no sólo en planteamientos ideológicos, sino en profundos intereses económicos y de perpetuación de la estructura social dominante.

Desde esta perspectiva, más política y sociológica que la habitualmente pedagógica al uso, el sociólogo Alberto Moncada, profundo conocedor de estos temas, nos muestra la evolución histórica y la situación actual de la educación en nuestro país. Con el título de *Cien años de educación en España*, y dentro

del omnibus fasciculado de *Crónica y vida del socialismo*, de reciente aparición, coincidiendo con la eclosión preprimaveral de este tipo de literatura, se nos presenta escuetamente la evolución del retraso, ya casi secular, en adaptar nuestra enseñanza a la modernización general del país.

Mientras que en Europa, desde las últimas décadas del pasado siglo, los Estados se esforzaban por dotar a sus sociedades de servicios de educación que ayudaran a conformar la sociedad industrial y urbana, en España la singular primacía de la Igle-



sia, unida a los avatares políticos de un sistema bipartidista en crisis, hace que se pierda, como en otros campos, también este importante tren de modernización.

Los singulares esfuerzos realizados por la II República, sobre todo en los dos primeros años, se ven dramáticamente frustrados con la guerra civil y posterior victoria de los levantados.

Ley de depuración del magisterio

La ley de depuración del magisterio de 1937 nos enseña hasta qué punto el nuevo Gobierno está dispuesto a no volver a "tolerar, ni menos a proteger y subvencionar, a los envenenadores del alma popular, primeros y mayores responsables de todos los crímenes y destrucciones que sobrecogen al mundo y han sembrado de duelo la mayoría de los hogares de España...". La nueva etapa, caracterizada por el inte-

grismo religioso y por el principio de subsidiariedad del Estado ante las lagunas de la iniciativa privada, nos ayuda a comprender, aun hoy, algunos de los rasgos principales de la actual situación educativa. La crisis de finales de los años cincuenta, que cierra esta primera etapa, señala la postura de la Iglesia a la hora de reaccionar contra las tímidas medidas reformadoras propugnadas por Ruiz-Giménez.

La universidad, mientras tanto, conoce sus primeras movilizaciones importantes y la tecnocracia propugnada por sectores opusdeístas trata de recomponer el deteriorado aparato económico. En 1955 se aprueba la ley de Formación Profesional Industrial, que trata de acercar la educación a las nuevas necesidades industriales.

Incertidumbres y parcheos consiguen hacer llegar la maltrecha situación educativa hasta la ley Villar de 1970, en la que, junto con los problemas conocidos de financiación que la hicieron inviable, no se llega a hacer un planteamiento general realista ni se recuperan para el Estado parte de los recursos entregados como subvenciones al sector privado. En cualquier caso, con sus bondades e insuficiencias, esta ley no consigue servir de base para la planificación educativa integral en esta época inaplazable.

La historia reciente es mejor conocida o al menos, por próxima, más cercana a las pautas actuales, basadas en un sector privado, fundamentalmente confesional, no sólo celoso de su papel ideológico, sino de sus intereses empresariales y corporativos.

No hay que olvidar que España es el país europeo con mayor presencia del sector privado en la educación.

El desempleo juvenil, la desvertebración de unos niveles con otros dentro del sistema educativo, la frustración de la formación profesional, el largo desánimo universitario, son a la vez causa y efecto de, en palabras de Alberto Moncada, la prolongación de la adolescencia forzosa en una sociedad mayoritariamente urbana, en la que la educación representa una función nueva radicalmente alejada, querámoslo o no, de los planteamientos actuales más conservadores.

Soluciones de las burguesías liberales

Un sugerente diagnóstico por menorizado por sectores y caracterizado en sus agentes nos ofrece las claves de la situación de ahora mismo y plantea el papel crucial y la responsabilidad histórica del nuevo Gobierno socialista de cara a la resolución de problemas ya viejos y que en otros países dejaron resueltos las burguesías liberales.

La recuperación por parte del Estado, sus comunidades autónomas y ayuntamientos de las funciones educativas habrá de ser, como se afirma a lo largo de este sugerente trabajo, la clave para que uno de los puntos fundamentales del programa socialista no se vea frustrado.

La tarea es ardua, pero la urgencia de la reforma hace que la actuación de gobierno en este campo suscite la mayor expectación y sea un auténtico reto de modernización.

La teva resposta crea vida

Mentre llegeixes aquestes ratlles milions d'éssers humans pateixen el torment de la fam. Molts d'ells són a prop de la mort. Esperen la teva resposta.

Mans Unides
CAMpanyA CONTRA LA FAM

En/Na _____
 Domicili _____
 Ciutat _____
 Desitja col·laborar amb la quantitat de _____ ples.
☐ Mensuals ☐ Trimestrals ☐ Anuals
 per a finançar els projectes de Campanya Contra la Fam.
 Forma de pagament escollida:
☐ Xec/Taló adjunt a nom de CCF ☐ Ingrés o transferència a:
 Omple i trameta aquest taló a:
 Mans Unides, Rambla Catalunya 32 1^{er} 3^a - Barcelona 17
 O demana més informació al tel. 318 08 07



En más de una de estas fechas sus asuntos le reclaman en Barcelona.

1983 «RODATUR» 20/23 ENERO Salón del Turismo por Carretera y Ferrocarril. SALON NAUTICO 22/30 ENERO XXI Salón Náutico Internacional y Sector Caravaning. «MODA EN EL VESTIR» 13/16 FEBRERO Salón de la «Moda en el Vestir». «MODAPUNTO - 83» 13/16 FEBRERO Salón del Género de Punto. VI MUESTRA DE MAQUINARIA PARA LA CONFECCION 13/16 FEBRERO «PRET-A-PORTER» 17/20 FEBRERO IV Salón del «Pret-a-Porter» Otoño-Invierno 83/84. «CONSTRUMAT - 83» 1/6 MARZO Salón Internacional de la Construcción. MOSTRA HILADOS 10/12 MARZO Edición Primavera-Verano 84. «HISPACK - 83» 16/22 MARZO Salón Internacional del Envase, Embalaje y su Gráfico. Embotellado, Plástico y Caucho.	«DEPORTE INVIERNO» 19/22 MARZO Salón Deporte Invierno. MOSTRA TEJIDOS 27/30 ABRIL Edición Primavera-Verano 84. SALON INTERNACIONAL DEL AUTOMOVIL 30 ABRIL/ 8 MAYO VII SALON DE ANTICUARIOS EN BARCELONA 6/15 MAYO III SALON DEL COMIC Y LA ILUSTRACION 12/15 MAYO 51^a FERIA INTERNACIONAL DE MUESTRAS 2/10 JUNIO «PROMO-REGALO - 83» 11/14 SEPTIEMBRE Salón de la Promoción de Ventas y del Regalo de Empresa. SALON DEPORTE Y CAMPING 17/20 SEPTIEMBRE	«SONIMAG - 21» 26 SEPTIEMBRE/ 2 OCTUBRE Salón Internacional de la Imagen, el Sonido y la Electrónica. «EXPOHOGAR - 83» 29 SEPTIEMBRE/ 5 OCTUBRE «PRET-A-PORTER» SEPTIEMBRE/OCTUBRE V Salón del «Pret-a-Porter» Primavera-Verano 84. MOSTRA HILADOS 6/8 OCTUBRE Edición Otoño-Invierno 84/85. «BARNAJOYA» 18/23 OCTUBRE Salón de Joyería, Relojería y Platería. «HOSTELCO - 83» 24/30 OCTUBRE Salón de Equipamiento para Restauración, Hostelería y Colectividades. MOSTRA TEJIDOS 26/29 OCTUBRE Edición Otoño-Invierno 84/85. MERCADO DEL VEHICULO DE OCASION 12/20 NOVIEMBRE	«EXPOAVIGA - 83» 15/18 NOVIEMBRE Salón Internacional de la Técnica Avícola y Ganadera. «EXPOMINER - 83» 25/27 NOVIEMBRE Bolsa Exposición de Minerales y Fósiles. XXI FESTIVAL DE LA INFANCIA Y JUVENTUD 26 DICIEMBRE/ 5 ENERO 1984 1984 «ALIMENTARIA-84» 10/15 DE MARZO Salón Internacional de Alimentación. «EXPOMOVIL-84» 7/12 ABRIL Exposición Internacional de Equipos y Componentes para la Automoción. «EXPDOMESTICA-84» 24/30 SEPTIEMBRE Salón de Electrodomésticos. «EXPOQUIMIA - 84» 19/24 NOVIEMBRE Salón Internacional de la Química.	1985 «EXPOMATEX - 85» FEBRERO Feria Internacional de Maquinaria Textil. «GRAPHISPACK - 85» MARZO Salón Internacional de las Artes Gráficas de Envase y Embalaje y del Embotellado. <p>Aquí está el calendario de la Feria de Barcelona con todas sus manifestaciones. Cada una, plataforma de un sector. Todas, exponentes de las últimas tendencias de la industria y el consumo. En conjunto, esa gran plataforma de servicio que es la institución ferrial.</p>
--	--	--	--	--



Feria de Barcelona
La Gran Plataforma

Avda. Reina M^a Cristina Tel. 223 31 01
 Telex 53117/50458 FOIMB-E
 Barcelona 4 - España



La ruptura en las jornadas de estudiantes universitarios se vio reflejada en los medios de comunicación. A la derecha, grupo de trabajo de los representantes que permanecieron en el plenario.

Las I Jornadas Estatales de Estudiantes Universitarios ponen de manifiesto la crisis del movimiento estudiantil

JAVIER ORTEGA

Al margen de las cuestiones de orden en la forma de moderar los plenos (la Mesa de las Autonomías o la Junta de Portavoces) los dos temas fundamentales por los que los centros representantes se dividieron en dos fueron, esencialmente: unos que querían que las jornadas no fueran vinculantes, puesto que previamente no había habido debate en los centros; otros que querían todo lo contrario. Los primeros proponían la asamblea como única forma de organización estudiantil, siendo en ésta donde se debaten y toman las decisiones; los segundos se mostraban partidarios de una organización estable e institucionalizada mediante elecciones democráticas en los centros.

Dos corrientes de opinión que, al final, no pudieron confluir, pese al oficio mediador de la Universidad Nacional de Educación a Distancia.

A Zaragoza llegaron unos cuatrocientos alumnos representando a más de 250 centros de las distintas universidades. En principio había, al menos, un alumno por centro. Ya en el acto inaugural, la secretaria de Estado para las Universidades, Carmina Virgili, mostró su interés por las posibles conclusiones de las jornadas, al mismo tiempo que reconocía lo complejo de la convocatoria.

Tres eran los grandes temas de debate, a los que se fueron enviando cerca de cuarenta ponencias o comunicaciones: *Problemática actual de la universidad*, *Universidad y sociedad* y *Movimiento estudiantil y su organización*. La organización corría a cargo de la Universidad de Zaragoza y se contaba con un presupuesto cercano a los cuatro millones de pesetas, en aportaciones que procedían del Ministerio de Educación y Ciencia, la universidad, la Diputación General de Aragón y otras entidades.

Conclusiones vinculantes

Las primeras dificultades surgieron a la hora de aprobar el reglamento de las jornadas. Dos días de amplios debates dieron como resultado la constitución de la llamada Mesa de las Autonomías, encargada de moderar los plenos.

No habían comenzado aún los debates cuando se plantea la cues-

Las I Jornadas Estatales de Estudiantes Universitarios, celebradas en Zaragoza durante la semana pasada, han venido a poner de manifiesto la profunda crisis organizativa que atraviesa el movimiento estudiantil. Lo que en un principio fue acogido como una plausible iniciativa de la Universidad de Zaragoza, dentro de los actos conmemorativos de su cuarto centenario fundacional, terminó en un cisma con dos posturas irreconciliables.

La ruptura en las conclusiones han de ser vinculantes o no. Sale aprobada por mayoría la propuesta de la Universidad Central de Barcelona, en el sentido de que, puesto que previamente a las jornadas no ha habido debate en los centros, de la reunión de Zaragoza sólo debe salir un material de trabajo para su posterior discusión por facultades. Otros pensaban que, puesto que habían venido en representación de sus respectivos centros, parecía lógico que de ellas saliera algo resolutivo para presentar no sólo al resto de los estudiantes, sino al Ministerio y a la propia sociedad.

Estas diferencias, más algunas acusaciones mutuas, provocaron la escisión: unos cien centros pertenecientes a diversas universidades, encabezados por la Complutense de Madrid, deciden abandonar el pleno y crear mesas de trabajo paralelas, se autodenominan Asamblea Democrática de Centros y prefieren llamar al encuentro *congreso* y que las conclusiones sean vinculantes. Permanece en el pleno un grupo mayoritario de centros, unos 170, encabezados por los catalanes. Cada corriente celebra sus debates y discusiones sobre los tres temas centrales propuestos.

La UNED se ofrece a actuar de mediadora

Nueve centros de la Universidad de Zaragoza toman una postura más drástica y deciden retirarse definitivamente, no sin antes denunciar "claros intentos de boicotear sistemáticamente, a veces por métodos antidemocráticos, los trabajos de las Jornadas".

Los representantes de la Uni-

versidad a Distancia, que llegaron algún día más tarde, se encuentran los dos grupos ya definidos, decidiendo no englobarse en ninguno de ellos, ofreciéndose como mediadores, sin que sus esfuerzos fueran positivos. En un comunicado final, la UNED, tras constatar "la politización de las jornadas", indica que es difícil definirse por una u otra de las corrientes creadas; "no obstante, se observa una importante diferencia entre ambas, por lo cual, pese a las discrepancias de criterio expresadas, nos vemos obligados a señalar nuestro apoyo a la Asamblea de Centros Democráticos, debido al respeto y aceptación que profesamos a la Constitución española de 1978".

Dos maneras de entender el problema

Mientras quienes permanecieron en el pleno (la Junta de Portavoces) consideraban como fructíferos los trabajos realizados en las comisiones y las ponencias y satisfactorio el desarrollo de las jornadas, la otra parte hablaba de *decepción e insatisfacción*. Los primeros sí elaboraron conclusiones y comunicado final; los otros, pese a indicar que "nos hemos ido del pleno pero no hemos abandonado las Jornadas, hemos seguido trabajando", no llegaron a elaborar un comunicado final.

Concretando opiniones y posturas, pedimos a representantes de ambos grupos su opinión. Manuel Jiménez, de la Complutense de Madrid, y Luis Miguel Pons, de Sevilla, ambos portavoces de la Asamblea Democrática de Centros, indicaban: "En cuestiones de fondo, como pueden ser el acceso

a la universidad, tasas universitarias, autonomía, renovación de las estructuras, etcétera, hubiéramos estado de acuerdo, pero lo que no se puede consentir es que, para debatir estos temas, tengan que aceptarse, te impongan, una serie de premisas previas. Nosotros pensamos que de las jornadas tenían que salir unos acuerdos mínimos. Puesto que aquí estábamos representando a otros compañeros que nos habían elegido democráticamente, parece lógico que les lleváramos luego unas conclusiones, no sólo para debatirlas en los centros, sino para presentarlas ante el Ministerio y darlas a conocer a la opinión pública. Sabemos perfectamente que estábamos en minoría. En modo alguno se trata de la actitud "¡pataleo, simplemente se trata de saber con quién se sienta uno a debatir los temas, quién es el interlocutor".

"Efectivamente, durante las jornadas se ha puesto de manifiesto la crisis que atraviesa la organización estudiantil. Ellos, parece como si estuvieran anclados en el pasado, en la época franquista, no admiten otro tipo de organización que el asambleario... Están claras las diferencias; nosotros proponemos una representación tras elecciones democráticas en los centros. Pensamos que es posible la unidad en el movimiento estudiantil".

La organización técnica, casi perfecta

A la hora de valorar la organización técnica, indicaban que había sido casi perfecta. "Camilo Deza, representante de Zaragoza, a quien se ha querido desacreditar, se ha volcado, al igual que el resto de la organización". El grupo de disidentes se constituyó en grupos de trabajo para debatir las ponencias: "Hemos abandonado el pleno pero no las jornadas, hemos seguido trabajando porque pensamos que era una oportunidad única para tratar una serie de temas que actualmente se plantean en la universidad y en el movimiento estudiantil". Esta fracción, al final de las jornadas, elaboraría una serie de conclusiones sobre los temas propuestos, conclusiones que serán debatidas y estudiadas posteriormente en los distintos centros.

Por parte de los que continuaron, nos dieron su opinión Juan Je-

sús Fernández de Retona, de la Universidad Central de Barcelona, y Quini Martínez González, de la Universidad de León, ambos miembros de la Junta de Portavoces: "De estas jornadas, en modo alguno podían salir conclusiones ni resoluciones. Los objetivos de las mismas, y en este sentido han sido satisfactorias, no eran otros que el debate, la puesta en común de una serie de temas, que se recogan todos los planteamientos para que vuelvan otra vez adonde tenían que haber partido, los distintos centros".

Justificaban las jornadas por el mero hecho de los debates, y, tras reconocer la crisis organizativa del movimiento, proponían como única forma organizativa la asamblea autónoma y democrática. Para este grupo, las jornadas han sido el comienzo de unos posteriores debates y "los trabajos en comisión y ponencias han sido fructíferos. Estamos satisfechos de este encuentro, pues puede suponer el relanzamiento del movimiento estudiantil".

No hubo clausura

La organización técnica, para ellos, "ha cumplido su labor casi a la perfección, pese a algunos intentos de coacción". Expresaban asimismo su deseo de que estas jornadas tengan continuidad en el futuro.

El viernes estaba prevista la clausura oficial, e incluso en un principio se habló de la posibilidad de que presidiera el presidente del Congreso, Peces-Barba, que ese día se encontraba en Zaragoza. Este extremo fue desmentido por el propio presidente, quien hacía votos por que las diferencias surgidas entre los alumnos no rompieran el movimiento estudiantil y pudiera llegarse a una reconciliación. No hubo clausura oficial, y la tónica de tensiones continuó. Así, los de la Junta de Portavoces tuvieron que salir precipitadamente antes de concluir los trabajos, "ya que el rector ordenó desalojar la Feria de Muestras, procediéndose a cortar la luz. Intentamos hablar con él, buscar otro centro, y no nos recibió".

En el comunicado final recogen un rosario de reivindicaciones y peticiones que, esquemáticamente, se resumen: plena autonomía para las distintas universidades, potenciación y protección de las lenguas vernáculas, representación paritaria del alumnado, no a la universidad privada y nacionalización de las actualmente existentes, eliminación de la selectividad, financiación de la universidad por la Hacienda pública, garantizar la investigación, cuerpo único del profesorado y descalificación del actual sistema de becas. Otro apartado importante es el referente al Estatuto de Centros Universitarios. Piden representación paritaria de todos los órganos de gobierno, que se cree un vicerrectorado del alumnado y que se incluya un alumno en cada uno de los existentes.

Reconocen a la asamblea como el único órgano decisorio de los alumnos. Respecto al profesorado, proponen: suprimir las jerarquías creando cuerpo único, que desaparezcan los cargos vitalicios, control de calidad de la enseñanza. En el plano económico, además de defensa de la autonomía económica de los centros, solicitan la eliminación progresiva de las tasas académicas.

Las jornadas de Zaragoza se perfilaban como el resurgir del movimiento estudiantil: para unos se consiguió. Otros hablaban, al final, de decepción y frustración. Y es que cada uno habla de la feria según le va en ella.

REUNIO DE LA JUNTA DE LA COOPERATIVA AGRICOLA I DE
L'AJUNTAMENT AMB EL DELEGAT DE LA COMISSIO PER LA REMODELACIO
DE "LA CASA", Sr. JOSEP AGUSTI GOYTISOLO.

El motiu de la reunió és l'entrega a les dues entitats representades de l'"INFORME SOBRE LA CREACIO A BARBERA DE LA CONCA D'UNA UNITAT DE FORMACIO PROFESIONAL AGRARIA DE PRIMER GRAU AMB ORIENTACIO VITI-VINICOLA". Estaria emplaçada a la "Casa", de la que és propietària La Cooperativa Agrícola. El Sr. Goyisolo va comentant punt per punt el contingut de l'informe. Agraeix la col.laboració rebuda en la seva confecció dels següents Srs.:

Josep Gomis, President de la Diputació de Tarragona.
Joan Tàpies, Ingenier Director de la unitat experimental Mas Bové.
Santiago Cabrerizo, Director de l'Escola de F. P. de Montblanc.
Albert Ezquerdo, Arquitecte.
Joan Fuguet, Professor Universitari.
J. M. Castells, Cap d'Estudis de l'Institut Poliècnic de Valls.

A C O R D

La Junta de la Cooperativa Agrícola manifesta el seu agraïment i la seva complaença pel detall en que ha estat realitzat l'informe i encoratja i fa avinent el seu suport al Sr. Goytisolo per tal de que realitzi les gestions que calgui davant del Sr. Josep Gomis; de la Conselleria d'Ensenyament i de les Caixes d'Estalvis perquè aquest projecte sigui aviat realitat.

Barberà de la Conca, Febrer de 1984



CONSELLER

318-80-12

JOAN GUITART

(SRTA PILAR

JOSEP M^a RIBÓ

DIR. ENSENYAMENT PRIM.

2155370

JOAN TACIES, Min. Bobé.

CONSELLER ENSENYAMENT [JOAN GITART]

DIP. GRAL ENSENYAMENT

[JOSEP MA RIBÓ]

GABINET D'ORDENACIO EDUCATIVA

PRES. DIP. TARRAGONA COMIS

- INSTITUT PAITERENCO

- ~~CENTRE~~ DE F P.

- C.

MARGENAT, AUTOPISTAS 217-28-00
887189

CASAMITJANA, SERRALLER

~~AutoPISTAS~~

Teddy
Vall
Luan

Dr. G. R. E. E. E.

Jose Ribó

11/100
Zehner- und Ordner

Priority

CONSEILLER
EXTENSIONNET : JOAN

GUITART 3188012

Albert

Sent Home 1547

Penney { 215 86-56
371-80-62.

Los Angeles, CA

ENTRÉVIS TA

Josep Gomis

Di Putneci TARPA com.

SABAD, 1,30

15 oct.

- Me du Hora Sr. Jorja

Tax

23-21-36.

23-27-04.

SOCIETY

Φ
"

215 53 70

1^o) RiBo' (Joshi hora)
din for surmountment

2^o) GUITHER. (Ste Pulan)

Conseller 318-80-12

Escolliu la 2^a posant en
la efectivitat.

VARIANTS ENTREVISTAS COMIS,

- (1) VEA LI AGRARI (CONCAT, F.P.,
 CONCAVINS etc)
- (2) BUSCA I PROMET GRAN PART
DINERS (Renta, Caixa de
 les Dufutacion y Giber Civil)
- (3) Pora en contacte amb el
CABINET d'ORGANACIÓ i EXPERI-
MENTACIÓ AGRARIA: DIRECTOR
EL INGENIER JOAN TACIES
- (4) VISITAS A TACIES:
Preparatum
- (5) CONDICCIÓ 3 PROGRAMAS
F.P. < 1^a (2 cursos)
< 2^a (3 cursos)
ENSENYAMENT GRAUS
TREBALLS DE CAM
NOVES TECNiques

(1^a) MONTBLANC, F.P.

Calderizo, Director.

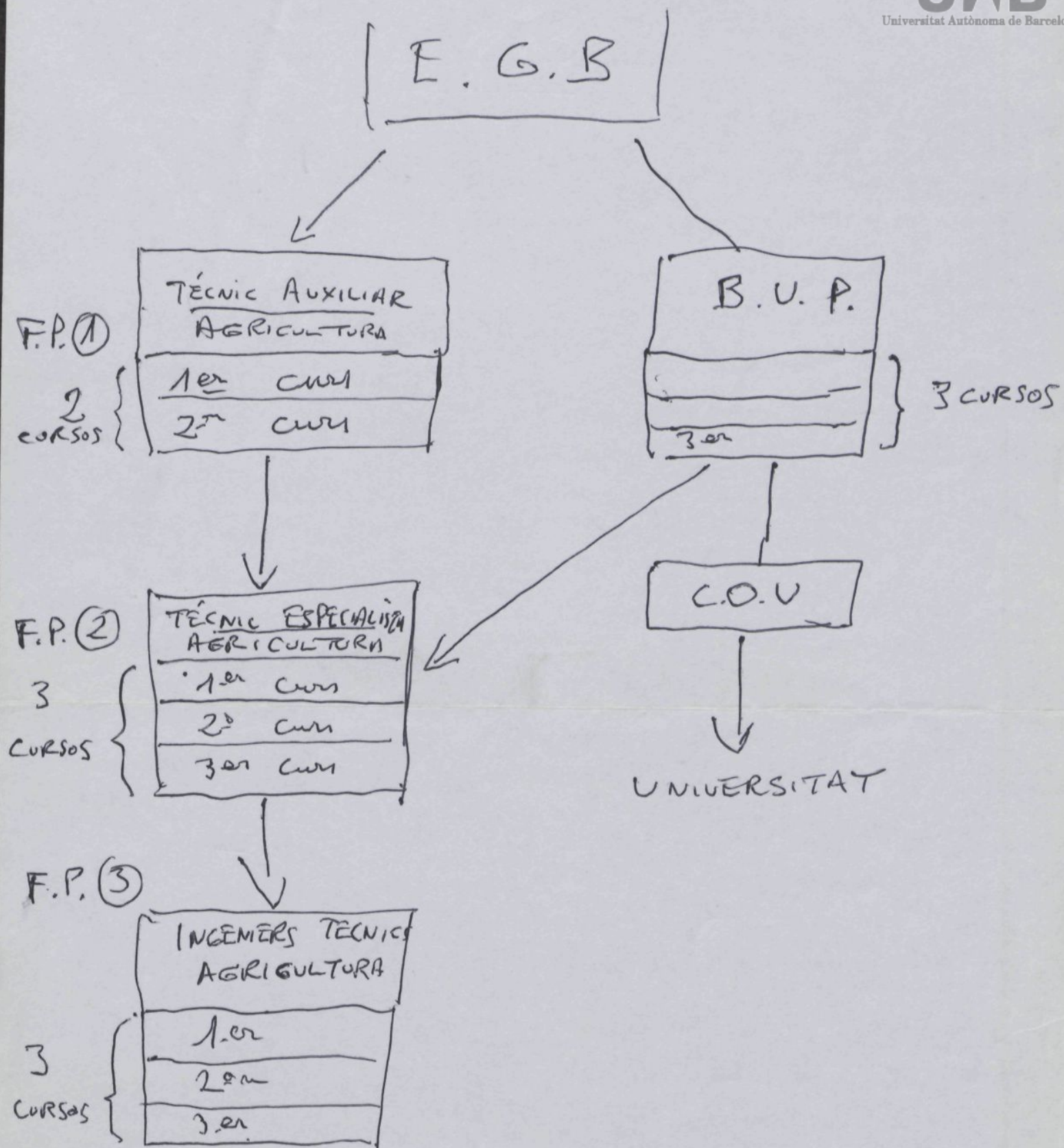
(2^a) VALLS, POLITECNIC

Joan M^e Castells, Cap d'Estudis

{ (3^a) PERE ROIG - BARCELONA,
Inspector F.P. Pany gran 37

{ (4^a) JOSEP BENEDICTO, Arquitecte
Revisa Plànols

2 opcions { (1) VEURE DIR. GRAL EUSEBYA
MAN, JOSE MA RUBO
 i després a JOAN GUITART
 Conseller d'Ensenyament
 (2) VEURE A JOSEP COMIS



Gay-1713(B3)

SECCIO' da FP.

Prüfung

ESCOLA

30

CAPACITANCE

Doc 1 Col 4

discuss

PERE ROIG

215-86-56

de 1 a 2

Casa 371-80-62

Santiago Colverizo

ISASÁVIZ.

PERE ROLG

(Compte Tarras)

371-80-62

(Amic Basáñez)

del P.^o Garcia 39

Directe Genl FORMACIÓ
PROFESIONAL

CENTRE CAPACITACIÓ
AGRÀRIA

(Formació Professional)

Gdy 17/13/86)

DILLUNS
FOTOCOPIES

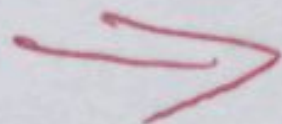
ALBERTO
PRESUBST

- REFER PLÀNOL PETIT
- TELEFONAR PERE ROIG.
- " CASTELS.
- " CABRERIZO.
- PLÀNOLS GRANS
(COPIES)

Preparar vint MARTI.

- 1) CASA POBLE
- 2) AUDITORIUM

PLÀNOLS CASTELL



CITACIÓ d'aub MAX

1) CASTELL

2) AUDITORIUM CATALUNYA

* FUNDACIÓ "SOCIETAT DE BARBERÀ"

- CAPACITACIÓ AGRÀRIA → 1ª -> COMU
 → 2ª -> VIWYA.

40 alumnes

→ CONSELLERIA - F.P. - MONTBLANC.

- * - CURSETS AGRARIS - INTENSIVS -
 - PERIÒDICS -

- * - CAMP EXPERIMENTAL → VIWYA

- * - CENTRE ESTUDIS AGRARIS -

- PLÀ ORGANITZACIÓ CONCURS - 2 - GENERAL -
 - PARCIALS -

- * - CENTRE CULTURAL - CASA PUEBLO -

- CONFERÈNCIES -
- FESTA VEREMA.
- PRIMER MAIG.
- TEATRE - CIWOMA.
- BIBLIOTECA
- SAINTORAL -> RITERS.

- * CENTRE D'ESTUDIS - CASES DE POBLO. -
 - COOPERATIVISME -

DOCUMENTACIÓ
 FONS

- * UNIO DE PAGESOS - SINDICATISME, AGRARI

ANDREU MAYAYO

860934 - MONTBLANC

1) N = Alimnes

2) Preferrut

3) Recolpament Mont-
blanc.

Solució:

Marin

Falset : eulogia

Dimecres, de

9 ca 1

PERE ROIG

215 8656

BASÁNIZ

N₃ Alumney

→

Common

"

Vzayad X

COVERA X

ORIGI (S.M)

FRUITES

Escola de Capacitació: Aproximació

Petecein

- Tots Afirmaments Concretes

Fan Petecies

a) Escola Cap. Mre

o

b) Centre expandid de Curran Vinye de:

- Unió de Pagesos

UNIO PAGESOS

(C)

Concepció:

Compromisos:
Centre Etnològic

Estatològic Cultural

Unien - Arxiver, etc

BARCELONA

(D)

SINDICAT / A JUNY

(B)

SINDICAT

→

Altres Afirmaments →

conclusió

Cultural

Poble

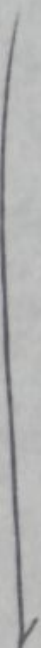
(A)

TÀCIES

- DOMINGO A LAS 10

(avisar Calverge a las 11)

860933





AJUNTAMENT
DE
BARBERÀ DE LA CONCA
TARRAGONA

16 de març de 1984

Goy 1213/94
UNB
Universitat Autònoma de Barcelona

Honorable Senyor
Max Cahner
Conseller de Cultura de la
Generalitat de Catalunya

Honorable Senyor:

En nom propi, del Consistori en Ple d'aquest Ajuntament i de tot el poble de Barberà de la Conca, rebem el nostre agraïment més sincer i profund per les facilitats donades per a l'obtenció d'un edifici monumental de valor històric i artístic al nostre Castell del Temple. Les seves indicacions i recomanacions fetes als nostres veïns i amics Josep Agusti Goytisolo i Joan Fuguet Sans, han estat definitives per a iniciar el procés de reconstrucció i adaptació de l'edifici, i adequar-lo a finalitats d'Ensenyament i Cultura.

Desitgem que ens pugui seguir ajudant a arribar al bon fi previst: Cursos d'Estiu de la Universitat de Tarragona i local aprofitable per a reunions de mestres tipus Rosa Sensat, com la existent a Sallières, El Vendrell, Baix Penedès.

També li agraïm la inclusió de la nostra Biblioteca Pública a la xarxa de biblioteques de la Generalitat.

En aquest poble serà vostè per sempre ben rebut i recordat.

Amb tot l'afecte i reconeixement:



Signat: Josep Miró i Ribas
Alcalde-President

COOPERATIVA AGRÍCOLA

Tel. 88 70 35

BARBERÀ (TARRAGONA)

Vint Abril de 1984

Excel·lentíssim Senyor
Josep Gomis Martí
President de L'Exma. Diputació Provincial
Tarragona

Excel·lentíssim Senyor:

Assabentats pels nostres veïns Josep M^e Calbet, Conseller de Cultura del nostre Ajuntament, i per l'advocat i escriptor Josep Agustí Goytiselo, li fem saber el nostre agraïment per les gestions realitzades i per realitzar, amb el Honorable Conseller d'Ensenyament de la Generalitat, Senyor Guitart, a fi que el seu Departament es faci càrrec del cost del mobiliari, laboratori, i demás material escolar, sanitari i de cuina i menjader, donat que la Diputació Provincial que Vostè presideix ja es fa càrrec de les obres de restauració de l'edifici.

També li agraïm que hagi decidit situar en una part important de la planta baixa de l'edifici " La Societat " del museu-arxiu del moviment cooperatiu de la Conca, i el museu obert del vi de la nostra Comarca.

També donem la nostra conformitat a la seva proposta de fer d'aquest edifici i dels seus terrenys, una Fundació dita " Fundació La Societat " que estaria composta pels següents càrrecs :
 President : El President de la Exma. D. Provincial de Tarragona.
 6 Vocals : President del Sindicat de Barberà, Conseller de Cultura de L'Ajuntament de Barberà, el President de la " Comissió per l'arranjament de la Societat " , un delegat de la Formació Professional de Tarragona, un tècnic en enologia, i un tècnic especialitzat en escoles experimentals d'aqueixa Diputació; i un secretari-comptable per portar els llibres d'actes i els llibres comercials de la Fundació.

Rebi, així, el nostre agraïment i reconeixement pel que ha fet i pugui fer en el futur per al nostre poble, ple d'il·lusió i d'esforç però amb uns recursos econòmics molt febles, i disposi sempre del seu afectíssim



Juan Ribas i Meneus

Firmat: Jean Ribas i Meneus
 President del Sindicat Agrícola
 Barberà de la Conca.

7 Memòries "El Castell"

contravegetals

~~7~~ ~~Memòries~~ de ~~5~~ ~~copies~~ planíols castell

6 Tres Memòries y Plans

7 Memòries "La Secretoria"

contravegetals

Copies de Informe complet
and Plans.

ART. PLAN