

i aprofitament dels productes ^{lites} tècniques del cursu
de la vinya, del fruiters, dels cereals
i de les oliveres

AUANT - PROJETE DE

"LA CASA DEL POBLE" DE BARBERA DE LA CONCA

RESTAURACIO I ADAPTACIO DEL
EDIFICI "LA SOCIET" DE BARBERA

ADAPTAN-LO A ACOLLIR
UNA GRACA AGRARIA DE 1^{er} i 2^o GRAU
DEPENDENT DEL CENTRE FORMACIO PRO
FESIONAL DE MONTBLANC
DE MONTBLANC

PROJECTE D'ESTUDI I PLANEJAMENT
PER PARTIR DEL 1980

1.- CONSTITUCIO DE LA COMISSIO PER A LA RESTAURACIO
DE L'EDIFICI DE "~~LA CASA DEL POBLE~~" DE BARBERA
DE LA CONCA, ADEQUANT-LO PER A USOS
D'ENSENYAMENT I CULTURA.

2.- ACORD DE LA COMISSIO FACULTANT ALS SEUS MEMBRES
JOAN FUGUET SANS I JOSE AGUSTIN GOYTISOLO PER A
OFERIR L'EDIFICI DE "LA CASA DEL POBLE" I CONDI-
CIONS DE TAL OFERIMENT.

Joan Casamitjana Fabregat, membre de la Comissió per a la restauració de l'edifici de "La Casa", del municipi de Barberà, propietat de la Cooperativa Agrícola d'aquesta vila


C E R T I F I C A

que en el llibre d'actes de l'esmentada Comissió, en la corresponent al dia 9 de novembre de l'sny en curs hi figura l'acord següent, pres per unanimitat per els set membres que componen la Comissió:

+ l'acte
"facultar als membres d'aquesta Comissió : Joan Fu-
guet Sans i José Agustín Goytisolo per a presentar el dossier
(memòria, plànols i projecte elaborats per ells amb la partici-
pació de Ferran Díaz Fernández i Ramon Pons Canaleta) a les au-
toritats provincials de Barcelona, Tarragona i Lleida i eventualment
o posteriorment, a la Conselleria de Cultura de la Generalitat i
a fundacions culturals d'àmbit territorial català, a fi i efecte
de proposar-los-hi l'arrendament de l'edifici dit "La Casa" o "La
Societat" per al lloguer simbòlic de 100 pts anuals i per un ter-
mini de cent anys. La contraprestació a tal oferiment consisteix
en que l'arrendador restauri i habiliti l'edifici, i el dediqui
-com ho fou des de la seva fundació, l'any 1897, fins que fou clau-
surat el 1939- a usos i equipaments culturals socials o recreatius.
En aquests usos la Cooperativa Agrícola de Barberà de la Conca,
com a propietària i arrendatària que és de l'edifici, voldria te-
nir-hi accés en determinats serveis i dades, per ús dels seus so-
cis, familiars i altres veïns del poble, per no desvincular-se
d'un edifici que és el símbol de l'esperit progressista de la vila
i que fou la primera "Casa del Poble" a Catalunya i a l'Estat Es-
panyol" (ja que aquesta institució socialista, nascuda a Bèlgica,
no obrí els seus primers locals a València fins a 1903, a Barce-
lona fins a 1906, i a Madrid fins a 1907) "

I per a qué així consti lliuro la present a Barberà de la Conca a 20 de novembre de 1982.

Firmat Joan Casamitjana i Fabregat, secretari.



*1. Albert
enquadrada,
arquitecte*

amb el 2 exemplar

operador

injecció

Barcelona

Departament d'Agricultura

La casa

la entitat

d'equipament

primera

el local social de la primera cooperativa

3.- EL POBLE DE BARBERA DE LA CONCA.

BARBERÀ DE LA CONCA

El poble de Barberà és un municipi que actualment té uns 480 habitants; a finals del segle passat va assolir la cota màxima amb 1450; l'any 1955 en tenia encara 1100. Això essent com és un poble d'agricultura pròspera basada en el conreu de la vinya, que va tenir una indústria d'esperits de vi i aiguardents notable. Actualment sembla reeixir de la gran devallada soferta a causa de la Guerra Civil del 36-39 i ha començat l'elaboració d'un vi de cava de molt bona qualitat que permet esperar un futur millor pel poble.

Barberà està situat a ^{la capital comarcal} 7 quilòmetres de Montblanc, en el centre neuralgic de la Conca, que porta el seu nom. Té comunicació per carretera amb les vies comarcals i amb la nacional de Lleida a Tarragona. L'autopista de Barcelona a ^{Lleida} Saragossa té les sortides número 10, Pla de ~~Gabra~~ ^{les dues} (avui de Santa Maria) i la número 9, de Montblanc, ben a prop del poble. Per via fèrrea, desde Montblanc, té comunicació directa amb Barcelona, Tarragona i Lleida, ^{Valls, Reus, etc.}

El poble disposa de serveis mèdics i d'esbarjo. Poseeix una zona polisportiva amb piscina reglamentària, piscina per a infants, pista de ciment on es poden practicar diversos esports, ^{camp} de futbol. Recentment ha inaugurat una biblioteca pública municipal amb més de dos mil volums; la biblioteca que recull els materials procedents de diverses biblioteques anteriors del poble i aportacions de particulars, ha entrat a formar part de la xarxa de biblioteques rurals recentment creada per la Generalitat. També s'està actualment treballant en l'ordenació de l'arxiu municipal i l'arxiu de la Societat Agrícola i Casa del Poble.

Enguany s'inaugurat un nou edifici per les escoles públiques, fins ara ubicades en l'antic ^{castell} Temple, el qual és voluntat del poble que pugui acollir usos culturals. ^{restaurar-lo.}

4.- HISTORIA DE LA "CASA DEL POBLE" ("LA CASA")
DE LA SOCIETAT DE TREBALLADORS AGRICOLES DE
BARBERA DE LA CONCA.

HISTORIA DE LA ~~CASA DEL POBLE (LA CASA)~~ DE LA SOCIETAT
DE TREBALLADORS AGRICOLS DE BARBERA DE LA CONCA.

I.- Antecedents històrics: factors que possibilitaren
l'associació

a) Ideològics Socials

A la Primera Meitat
~~Al llarg del segle XIX d'una manera inequívoca el poble de Barberà de la Conca s'apunta a les opcions progressistes que de manera oficial s'inicien en les Corts de Cadis de 1812.~~

durant el
~~És molt probable que degut al sistema de tinença de la terra (senyoriu de Sant Joan de Jerusalem) molt repartida, a Barberà no hi hagué massa diferència de classes fins a la Desamortització de Madoz -1856-. Fou a partir d'aleshores que uns quants veïns podien adquirir la propietat de dret de les terres, quan començà a notar-se una certa diferència. Potser en bona part per aquest motiu, Barberà va ser inequívocament un poble lliberal.~~

~~Hi ha nombroses proves d'aquesta actitud:~~

~~En el trieni Lliberal -concretament l'estiu de l'any 1822- el poble va sofrir una forta repressió pel gup de facciosos capitanejats pel disortadament cèlebre "Trapense" que vexà la població i eliminà els homes més significats en les ràtzies que va dur a terme per la Conca de Barberà.~~

Barberà sempre
~~Malgrat això, el poble restà fidel als seus ideals; sobretot ho demostrà en les llargues i penoses Guerres Carlines: el poble, que no comptà mai amb cap carlí, fou sempre vila fortificada inexpugnable, fidel a la monarquia constitucional.~~

~~Insistent en la ideologia del poble, és interessant llegir en les Actes Municipals que constaten l'alegria amb què fou rebuda "La Gloriosa" a l'any 1868. Curiosament en aquesta efemèrides podem comprovar que la~~

ideologia progressista de la Junta Revolucionària, elegida popularment, era molt propera de la del Consistori Municipal que plegava.

Seguint una bona lògica, aquest liberalisme va derivar en Republicanisme Federal o de Pi i Margall, i d'aquí vers el Socialisme societatari.

un pastor social va
 ~~Dos elements típics d'aquesta ideologia van~~
→ notar-se especialment en el poble: l'interès de promouir-se ^{culturalment} socialment mitjantçant la instrucció pública, i la clara actitud anticlerical de tota la població.

~~En el primer cas hom constata en la documentació de l'Arxiu Municipal el funcionament regular de l'Escola Pública de nens i nenes, finançada per l'ajuntament des d'abans de la Llei Moyano de 1857. Aquest fet el considerem fonamental, car d'altra manera no s'explicaria la presència al poble, en els anys noranta, d'un grup de joves capaç de connectar amb els moviments societaris que s'identificaren amb la Segona Internacional. Consta que molts dels mestres de l'escola foren d'ideologia avançada, i jugaren un paper decisiu en la formació dels joves i també amb la seva actitud cívica.~~

~~En referència a l'aspecte anticlerical del poble, el seu origen va ser en gran part motivat pel comportament regressiu de la majoria dels capellans que van regir la parroquia. La seva intransigència va motivar nombroses manifestacions hostils i escrits de protesta. Consta documentalment la queixa d'aquests capellans per la situació precària del seu apostolat "en un poble rebel i descregut". Una excepció d'aquesta actitud anticlerical - i potser l'esquer que provocà les situacions esmentades- és el fet que és reflecteix en un escrit signat per tots els veïns del poble reclamant a l'arquebisbe de Tarragona, a l'any 1865, el retorn a la vila d'un sacerdot progressista, amb el qual tots els habitants se sentien identificats; aqueixa petició mai fou atesa.~~

que ha durat fins els nostres dies.

b) Econòmics i ~~socials~~

Barberà, durant el període de la "Febre de l'Or" de 1865-80 esdevingué un poble dependent del monocultiu vinícola. Per això l'arribada de la fil·loxera a la Conca l'any 1893 va iniciar una forta crisi del sector del qual tot el poble en depenia.

La propietat de la terra en general era bastant repartida, llevat de tres o quatre terratinents ^{relativament menys grans} importants; això determinava un ~~crescut~~ règim de parceria. Així, els interessos del ~~petit~~ propietari i del parcer coincidien en la pràctica, i diferien ben poc dels interessos dels jornalers.

Com arreu de Catalunya, la fil·loxera va repercutir en els contractes de conreu a "rabassa morta" d'una manera molt aguda. Això agreujat per les fortes pressions fiscals, especialment pels impostos de "consums", va portar a la major part de la població a una situació límit, ~~d'enfrontament i de protesta.~~

La usura, que havia estat una pràctica comuna dels dos o tres cacics de Barberà es veié afavorida per aquesta situació, i encara s'endurí més. Tenim documentació del principal usurer; els seus comptes demostren que deixava diners a interès usurari a canvi de les collites, les quals en molts casos no podien cobrir l'obligació contractada.

Malgrat tot es va donar el cas d'algun propietari fort -i això va ser molt important per l'evolució futura de la Societat de Treballadors i de la Casa del Poble- que havent connectat amb la ideologia ^{democràtica} lliberal i republicana federal, va fer costat als petits propietaris, rebassaires i fins i tot jornalers, en aquells anys difícils.

4

II.- La Societat de Treballadors Agrícoles del poble de Barberà

La pagesia, a causa de la crisi terrible de la fil·loxera i dels abusos dels grans propietaris i usurers es va associar per fer front a la situació seguint l'exemple de l'actitud del proletariat industrial.

Així Barberà fundava, el 31 de març de 1894, la "Sociedad de Trabajadores Agrícolas", entitat adherida des del seu neixement a la F. T. R. E. (Federación de Trabajadores de la Región Española). Aquesta federació coneguda arreu de Catalunya amb el nom d'"Unió de Rabassaires", celebrava congressos anuals. El primer congrés constituent va tenir lloc a Vilanova i la Geltrú l'any 1894, el segon a Vilafranca del Penedès i el tercer al Vendrell. En aquest últim celebrat els dies 5 i 6 de gener de 1896, i del qual conservem les actes, Barberà participà amb un notable protagonisme, bo i exposant els seus èxits associatius: "entusiasta es la conducta de los compañeros de esta Sección (...) No se limitan a la acción propia de ellos, sino que su propaganda es permanente en la comarca. En la dura huelga [13 meses] que atravesaron, no cesaron nunca, animandose con varias reuniones (...) la fiesta del Primero de Mayo fue solemnizada cual requiere la mayor de los trabajadores (...) Ha entrado esta Sección en verdadero terreno socialista: constituido con el capital personal de una carga de vino en una cooperativa, se ha hecho la elaboración de vino en común (...) se ha verificado en la justicia más estricta y en la amistad más sincera (...) la Sección de Barberà se ha unido con Pira y Cabra, y tienen médico propio sin necesidad de pedir nada a los propietarios."

Al final del congrés, va ser designat Barberà com a seu de la Comissió Pericial de la Federació per l'any següent.

5

Aquesta associació de pagesos nascuda per la resistència i la lluita va arribar d'una forma natural al cooperativisme, abans que es promulgés la Llei de Sindicats Agrícoles l'any 1906.

D'aquesta manera la "Sociedad de Trabajadores Agrícolas" de Barberà va promoure el primer celler cooperatiu de Catalunya i de l'Estat Espanyol. A casa nostra, com també havia passat abans a França, la necessitat va privar sobre la ideologia i la legislació.

El cooperativisme sortit d'aquestes associacions no té res a veure amb l'altre cooperativisme que va propiciar la Llei de Sindicats de 1906. La diferència fonamental es troba en el fet que en les cooperatives de caire socialista com va ser la de Barberà, un home era un vot; és a dir que només hi havia una classe de socis, tan si eren petits propietaris, com si eren parcera o jornalera. Contràriament en les cooperatives de dretes el vot era qualitatiu: a més terres més vots.

Les principals formes de cooperació que va dur a terme la "Societat" de Barberà van ser:

a) de producció:

Un viver, o planter, constituït l'any 1896 per la renovació amb peus americans de les vinyes mortes per la fil·loxera; una secció per la compra a l'engròs d'adobs i altres productes necessaris per el conreu de la vinya; una altra secció dedicada a la producció de cereals i oli.

b) de transformació:

Construcció del Celler Cooperatiu de Barberà. Aquesta instal·lació a causa de la seva importància pel suport econòmic del poble roman actualment en ple funcionament i ha estat l'única activitat cooperativista que ha resistit la dècada de 1939.

c) de comercialització:

Secció de venda de vins i alcohols mitjançant subhastes; secció per el transport en comú dels anteriors productes.

d'ensenyament i cultura
edifici de "La Societat"

III.- Activitats ~~socials~~, ~~de la Societat~~: ~~La Casa del Poble~~

Seguint la ideologia socialista que es feu palesa en el Congrés del Vendrell de 1896 en adherir-se la Federació a la Segona Internacional, i a fi i afecte d'assolir les fites socials subjacents en aquesta ideologia la "Sociedad de Trabajadores Agrícolas" va construir, amb un esforç notabilíssim i amb aportació de mà d'obra voluntària i amb donació de materials, el seu local social, la Casa del Poble o simplement "La Casa", esplèndit edifici que encara és conegut avui amb aquest nom, i que fou inaugurat l'any 1897. *"La Societat"*

"La Casa" acollia els serveis més necessaris per la comunitat pagesa del poble i per la promoció intel·lectual, econòmica i social dels seus associats. *"La Societat"*

Entre els serveis socials de "La Casa" cal assenyalar: economat; caixa rural de prestacions econòmiques; servei de prestacions de bracers per als socis malalts i per a les vidues; metge titulat; servei de dida per els infants de pit; servei d'enterraments, etc.

Entre els serveis culturals van funcionar des de bon principi: escola laica per els fills dels associats, independent de l'escola pública que va seguir funcionant al poble; biblioteca i hemeroteca; sala de teatre i cinema amb el seu grup teatral; aula de música, amb pianola i una notable col·lecció de rotllos de variat repertori, etc.

Dels serveis d'esbarjo assenyalem: sala de ball; cafè i sala de jocs; taverna, etc.

Les activitats polítiques de "La Casa" tenien com festa gran el Primer de Maig, que consistia amb els preparatius, cercaviles, cants corals, dinar de germanor, gran ball i representacions teatrals, tot presidit per la bandera roja que era l'ensinya de "La Casa". També celebraven en aquest edifici conferències de contingut polític i cultural; s'organitzaven manifestacions, es convocaven i mantenien vagues.

7

L'exemple de Barberà de la Conca fou ampliament conegut: l'arxiu de "La Societat" conserva gran quantitat de correspondència des de principis de segle, provinent de Catalunya i d'arreu de l'Estat, demanant informació del funcionament de "La Casa" i també els seus estatuts.

Entre les moltes personalitats comarcals i nacionals que van participar en les activitats de "La Casa" i que la van honrar amb la seva presència cal destacar:

Joan Esplugues Montcusí, propietari de Barberà i protector de la "Societat", que amb el suport d'ella i altres com ella assolí carrecs polítics importants (Diputat Provincial, Senador Nacional, etc.); Marcellí Domingo; Manuel Raventós, Jaume Carner; Francesc Lairer; Antoni Fabra Ribas que era fill d'un dels fundadors de la Societat de Barberà. Gràcies a la seva gestió "La Casa" s'afilià corporativament a la U. G. T. Volem cloure aquesta breu ressenya històrica de "La Societat" de Barberà amb unes paraules que escribia l'esmentat líder socialista al seu cosí l'any 1928 : "con vuestra práctica societaria y con el espíritu de organización que ha reinado siempre entre los obreros de Barberà, considero de gran importancia el paso que acabais de dar, puesto que de el pueden derivarse grandes beneficios para todos. Los obreros de ese pueblo son muy bien considerados en toda la Conca y seguramente su ejemplo ha de influir decisivamente en las sociedades de otros pueblos para que pidan a su vez el ingreso en la U. G. T."

5.- ESTAT ACTUAL DE L'EDIFICI.

ESTAT ACTUAL DE L'EDIFICI

Els anys de la post-guerra fóren d'anatema con-
tra ^{la} Societat Agrícola. El poble contemplà sense gosar
obrir la boca la ~~progressiva degradació~~ ^{clausura} de l'edifici que
tant representava per a ells.

~~Quan a la mort del Dictador~~ ^{Amb l'arribada de la democràcia} canviaven les cir-
cunstàncies i ^{es} podien tornar a obrir "La Casa" ^{de la Societat} si volien,
~~s'adonaven que~~ les condicions del poble ja no eren les
d'abans. La forta emigració de la gent del camp havia dei-
xat tant mermada la població que els que restaven al po-
ble no tenien alè per recuperar el passat.

Avui "La Casa" es ressent de l'abandó dels
anys; ~~sobretot~~ ^{en} en la teulada i també a la façana, els marcs
de les finestres, balcons i altres elements. Interior -
ment està prou bé gràcies a que la Cooperativa actual va
seguir emprnat-la com a magatzem.

La Cooperativa Agrícola de Barberà ^{actual} no té un
criteri fix respecte de l'ús que cal donar a l'edifici.
És per això que s'ha creat la Comissió per la seva res-
tauració i conservació.

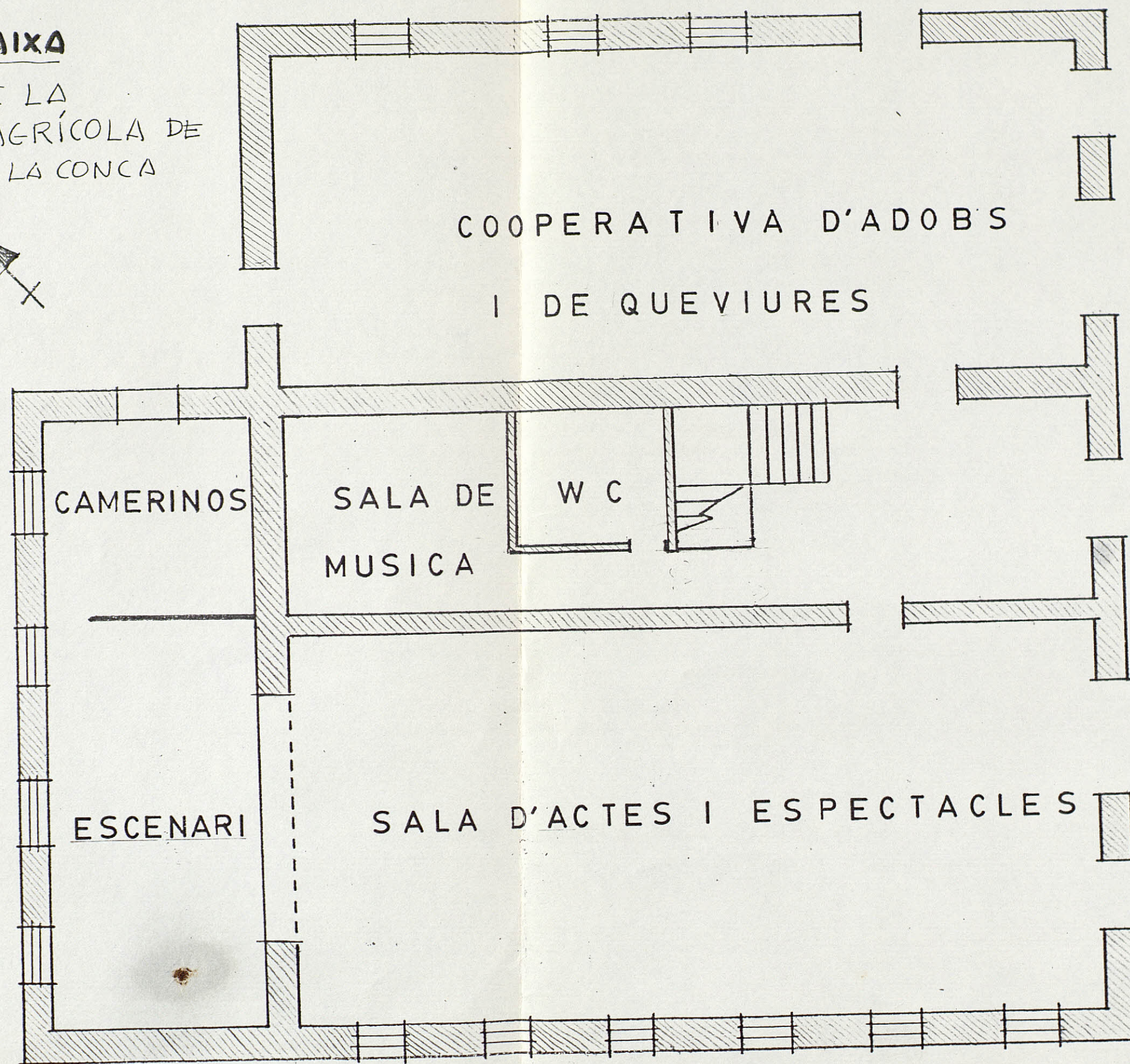
ha creat una Comissió per que
cargui la manera de trobar un
ús ^{educatiu, d'ensenyament} comarcal, intercomarcal, provincial
o interprovincial, i un suport econò-
mic de Caixes d'estalvi per a
la restauració i adequació del
monument i esplèndid edifici "La Societat"
que roman en bastant bon estat,
i que es el símbol vivent de
del treball social de la Cooperativa agrí-
cola a Catalunya i a l'Es-
tats Espanyol

6.- FOTOGRAFIES ACTUALS I HISTORIQVES.

7.- PLANOLS DE L'EDIFICI.

PLANTA BAIXA

"LA CASA" DE LA
SOCIETAT AGRÍCOLA DE
BARBERÀ DE LA CONCA



PLANTA PRINCIPAL

"LA CASA" DE LA
SOCIETAT AGRÍCOLA DE
BARBERÀ DE LA CONCA

