

Teix

151

DOSSIERS DE PRENSA
SELECCIONS
de Notícies, SA

AVUI

DIA 1 SET. 1990
PAG 27

Hermann Bonnín diu que l'obra 'Qui té por de Virginia Woolf?' és un clàssic ben vigent

La companyia Teatreneu escenifica el text, per primer cop en català

Bernat Salvà
BARCELONA

Hermann Bonnín i Amparo Moreno protagonitzaran l'obra de teatre *Qui té por de Virginia Woolf?*, un muntatge de la companyia Teatreneu basat en la peça teatral de l'autor nord-americà Edward Albee. El mateix Hermann Bonnín dirigeix l'obra, encara que l'ajuda en aquesta tasca Victor Oller —concretament en la direcció d'actors—, en el que ells mateixos han definit com una "codirecció", una fórmula de treball poc habitual a Catalunya.

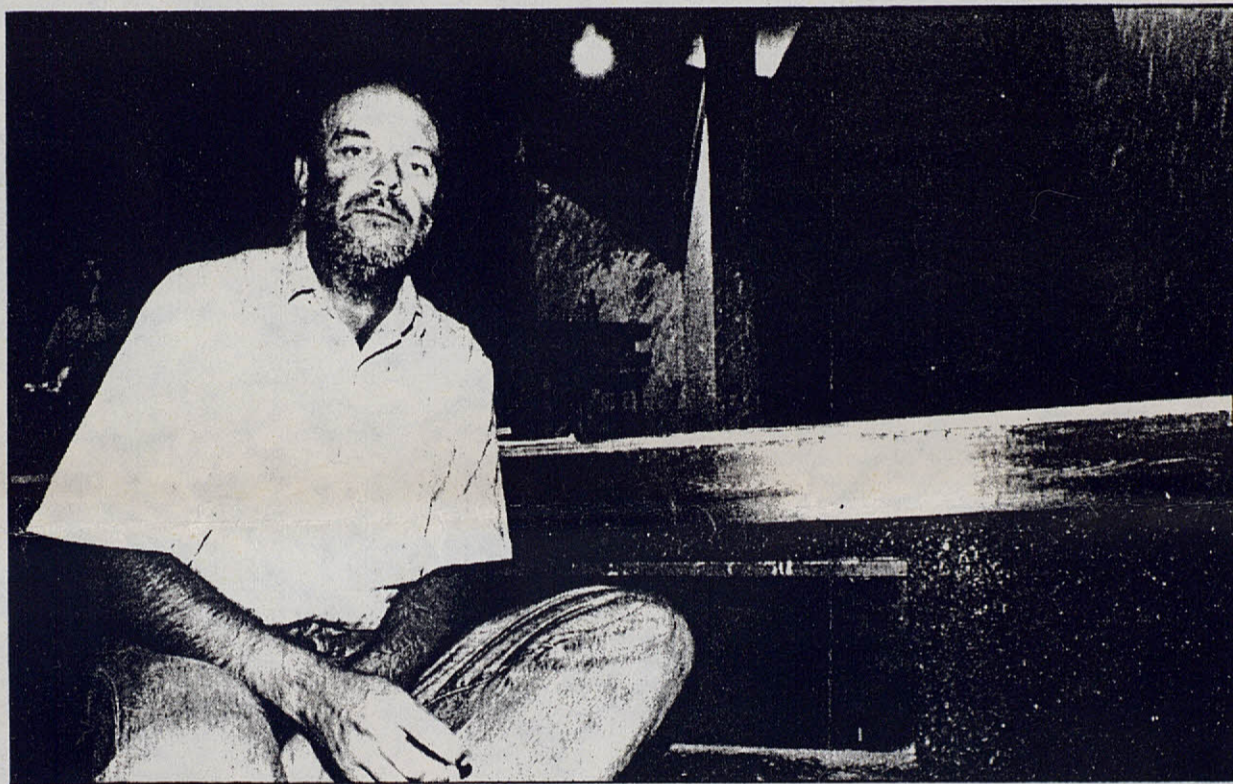
Tot i que el text té ja uns 30 anys, Bonnín considera que és encara totalment vigent. "És ben bé un clàssic dels anys 60 —comenta—, una obra representativa del que es feia als Estats Units aquells anys. Recull tota una sèrie d'elements que la fan prou interessant per escenificar-la ara i aquí; però naturalment cal llegir-la a partir de la nostra sensibilitat i de la perspectiva dels anys 90". En aquest sentit, Bonnín comenta que "en els anys 60 es va posar l'èmfasi en el caràcter psicologista de l'obra, mentre que ara ens centrem més en la part de joc, en la possible comicitat de les situacions, en l'ambigua frontera que separa allò imaginari d'allò real".

Una comèdia crítica

Per l'actor i director, "en realitat, aquesta obra és una comèdia amb un fons de crítica social i d'anàlisi psicològica del caràcter dels protagonistes; conté tota la parafernàlia de la comèdia nord-americana ben feta". També afegeix que es tracta d'una obra "extremadament dura, com totes les obres que intenten plantejar les relacions humanes, les relacions de l'ésser humà amb el seu ambient i la seva parella".

Segons l'altre codirector, Victor Oller, "l'obra despulla el matrimoni, cada cònjuge destapa coses que feren l'altre. Quan no hi ha conversa no hi ha rutina, però quan n'hi ha, com en aquest cas, pot ferir l'altre; això és molt dramàtic, perquè en el fons la parella s'estima i no es pot desenganxar".

Amb un pressupost d'uns set milions de pessetes, l'obra formarà part de la programació del Festival de Tardor, i s'estrenarà cap a finals d'aquest mes al teatre Teixidors-Teatreneu de Barcelona. Aquest text, que es repre-



Hermann Bonnín dirigeix i protagonitza la versió catalana d'aquesta obra d'Edward Albee

senta per primer cop en versió catalana, constitueix una de les peces més importants del teatre nord-americà dels anys 60, que va inspirar el 1966 un film amb el mateix títol, dirigit per Mike Nichols i protagonitzat per Elisabeth Taylor i Richard Burton. Segons Bonnín, "hem procurat defugir d'aquesta versió cinematogràfica, que és una més de les moltes que ha inspirat l'obra".

Després de les representacions al Teatreneu, la companyia farà una gira per diferents poblacions catalanes. La companyia no descarta la possibilitat de fer-ne una versió castellana per representar-la fora del Principat. En aquesta llengua fa prop de quinze anys que no s'escenifica.

Traducció de Jordi Arbonès

La versió del Teatreneu es basarà en una traducció de Jordi Arbonès, que va rebre per aquest treball un accésit del Premi Josep Maria de Sagarra. La dramaturgia i adaptació han anat a càrrec de Joan Casas, que ha reduït el text en una versió de prop de dues hores —l'original en té unes tres i mit-

ja—. "La cultura teatral de Catalunya i del Mediterrani en general fa impen-sable l'escenificació d'obres tan llargues, fet molt habitual en llocs com Alemanya, per exemple", comenta Victor Oller, que treballa normalment a Alemanya i Àustria.

Però Bonnín insisteix que "el fet que es redueixi la durada no és una limitació, sinó una característica de la versió que representarem". El director i protagonista assegura que "hem estat molt respectuosos amb el fons de l'obra d'Edward Albee; també hem utilitzat un llenguatge molt vulgar, però l'essència de l'obra no ha perdut absolutament res".

Paper dramàtic d'Amparo Moreno

Així mateix, l'altra protagonista de l'obra, Amparo Moreno, explica que el personatge que interpreta "és la filla del rector d'una Universitat on treballa el seu marit; ella vol que el marit estigui tan ben situat com el seu pare, però ell no té gaires aspiracions, i no millora la seva situació laboral". També afegeix que "és una obra bastant ètica; els protagonistes es passen el

temps bevent alcohol".

Hermann Bonnín assegura que la primera actriu en què va pensar com a protagonista de l'obra va ser Amparo Moreno. L'actriu deixa per primera vegada amb *Qui té por de Virginia Woolf* els seus habituals papers còmics i interpreta un paper seriós. "Em descongestionarà una mica del *music-hall* —comenta—, però ho considero una feina més i prou. No renego en absolut de res del que he fet fins ara. No descarto tornar a fer un paper d'aquest tipus ni reprendre els papers còmics. Simplement se m'ha presentat l'ocasió de fer aquest paper i l'he acceptat encantada". Amparo Moreno farà un altre treball per a la televisió, després d'aquesta obra.

Els actors Pilar Orgilles i Josep Salvatella completen el repartiment de l'obra, produïda per la companyia Teatreneu. La decoració, que recull amb colors vius, densitat i irregularitat barrocs la tensió i el caos de la parella, ha anat a càrrec del pintor Manolo Trullàs, que ha treballat per primer cop al teatre. A més de l'escenografia, aquest artista s'ha encarregat també del vestuari.

CRISTINA CALDERER