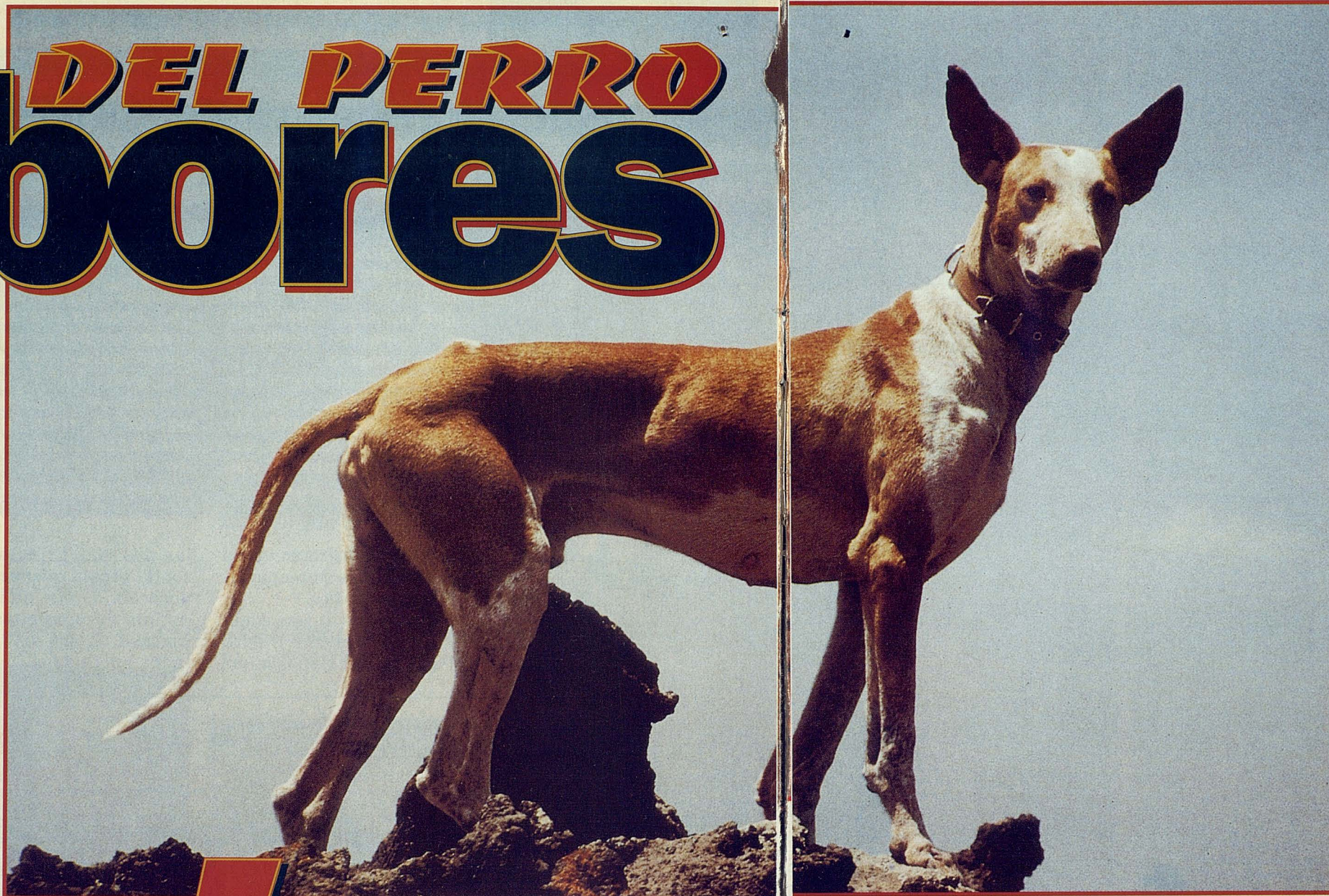


LOS **DEL PERRO** albores

Toda persona que disfruta de la compañía de un perro y más si es criador, gusta conocer los ancestros y el origen de la raza que tiene. Será motivo de orgullo si le podemos decir al vecino que nuestro perro es muy antiguo y que viene de la China, ello nos causa una satisfacción mucho mayor, que si le decimos que el perro que poseemos es de hace unos cien años y se formó en algún lugar de España.



LAS 400 razas que, como máximo, están reconocidas en la F.C.I., podrían ser muchas más, por la gran variabilidad polimórfica de sus ascendientes directos, como son las variedades de lobos que las formaron. Sin embargo algunas de las razas reconocidas son muy recientes, ya que conocemos al autor y la época. Es el caso del doberman o el eurasier. En estos casos si podemos asegurar el origen, aunque siempre están involucradas dos o más razas ya formadas y generalmente reconocidas. A nadie se le ocurre decir que la raza vizsla pelo duro, formada en 1930

por cruce de vizsla (estimada como del año 1000) con drahthaar (estimada de 1800) tiene una antigüedad de 1400 años, promedio de sus ancestros.

Tenemos muchas razas que se han ido formando con propósito concreto, en los últimos cien años. También las razas que ya estaban formadas y anteriores a estos cien años han cambiado enormemente. Sólo hace falta que comparemos fotos de perros considerados campeones, de principio de siglo, con los actuales. De los perros salvaguarda de los monjes de San Bernardo, de cabeza de mastín antiguo y dorso más alto que la cruz, con

los san Bernardo de las exposiciones actuales, va un gran trecho. ¿Quién no recuerda el Rin-tin-tin de las primeras películas, comparándolo con los actuales pastores alemanes?

La estimación de antigüedad en las razas, que la mayoría de autores señala en los libros o en escritos actuales, se basan en criterios con poco rigor científico. La representación en pinturas, o la descripción de autores antiguos, sólo confirma que perros con aquellas características o aquel aspecto existían en un momento determinado. En absoluto nos dan idea de que corresponden al lugar y época en que fueron

«creados». Según Peters (1969) «los documentos recopilados anteriores a la mitad del siglo XIX son tan incompletos e inexactos que cualquiera puede demostrar lo que quiera respecto a la ascendencia de una determinada raza».

La pureza racial

Aparte los actuales profesionales que crían perros con pedigree y que siguen estrictamente los estándares de cada raza, la gran mayoría de poseedores de perro, cazadores, pastores, y particulares, aún gustan «probar» cruzamientos entre perros de razas distintas por si la casualidad les ofrece hijos mucho mejores. Recuerdo el caso de un amigo, de cultura alta, que me decía tener un cachorro hijo de campeones, tanto el padre como la madre. Cuando me lo enseñó, y ante mi extrañeza, citó

que los padres eran campeones, pero de distinta raza. ¿Qué ha pasado durante miles de años hasta la actualidad?

Es cierto que algunas razas se han mantenido con menos cruces, unas por estar muy especializadas, y nuestros bisabuelos no creyeron oportuno el mezclarlas, y otras por el factor de aislamiento que ofrece la insularidad. Es el ejemplo de los perros tipo podenco. Las distintas razas son bastante parecidas entre si, pero es la semejanza con el dios Anubis del antiguo Egipto lo que les ha dado aureola de antigüedad. Incluso en la última clasificación de la F.C.I. se les denomina «tipo primitivo». Arqueólogos y egiptólogos de prestigio afirman que buena parte de las representaciones egipcias de Anubis, protector de las necrópolis y los embalsamientos, de aquí su gran número, y

Los podencos o lebreles fueron escogidos en áreas desérticas para la caza de piezas muy rápidas



que tomamos como perros, corresponden a chacales. Es curioso el hecho comprobable, vasta con mirar libros con reproducciones para constatarlo, que realmente existen representaciones en pinturas y esculturas del antiguo Egipto, con perros de diversas razas, diferenciadas y completamente definidas, y sin embargo hoy día sólo recordamos a los lebreles como originarios de Egipto.

Del antiguo Egipto hay representaciones de molosos de color claro, pelo corto, orejas colgantes, usados en la guerra y en la caza (tapa y laterales del cofre del tesoro de Tutankamón, XVIII dinastía - 1350 a.C.); también existen molosos en estatua, de imponente masa; hay muchas pinturas de perros de caza tipo lebel, de orejas erectas, como los podencos, aunque la cola enrollada como el actual basenji, aunque más esbeltos; otros lebreles de cola estirada pero poblada, podríamos decir casi como el saluki; aunque no suele citarse, también hay dibujos con perros tipo braco o sabueso; y, por último, na-



da menos que un faldero de orejas erectas peludas, tipo papillón, de cara lobuna, luciendo un collar, sentado y con una pelota, bajo la silla de su dueño (Tumba de Neferront XIX dinastía) que juega al ajedrez con su esposa.

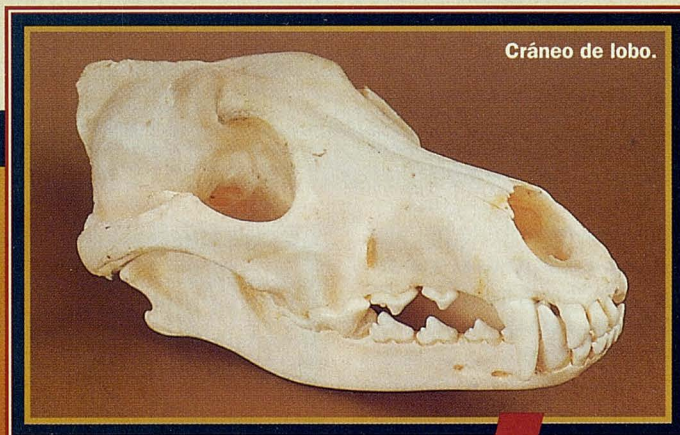
Los podencos o lebreles, es lógico pensar fueron escogidos en áreas desérticas especializándose en campo

abierto y presas de gran rapidez, por el contrario los molosos de protección de ganado o de rebaño se han ido formando en las áreas con pastores y con riesgo de ataques por lobos. Si había molosos en Egipto, y también en Mesopotamia como lo demuestran mu-

chos bajorrelieves, y son los pueblos de los que proviene nuestra historia, la historia de Europa, y tenían frecuentes intercambios comerciales con todas las costas del Mediterráneo, no es de extrañar que los pastores cruzasen sus perros más grandes con otros

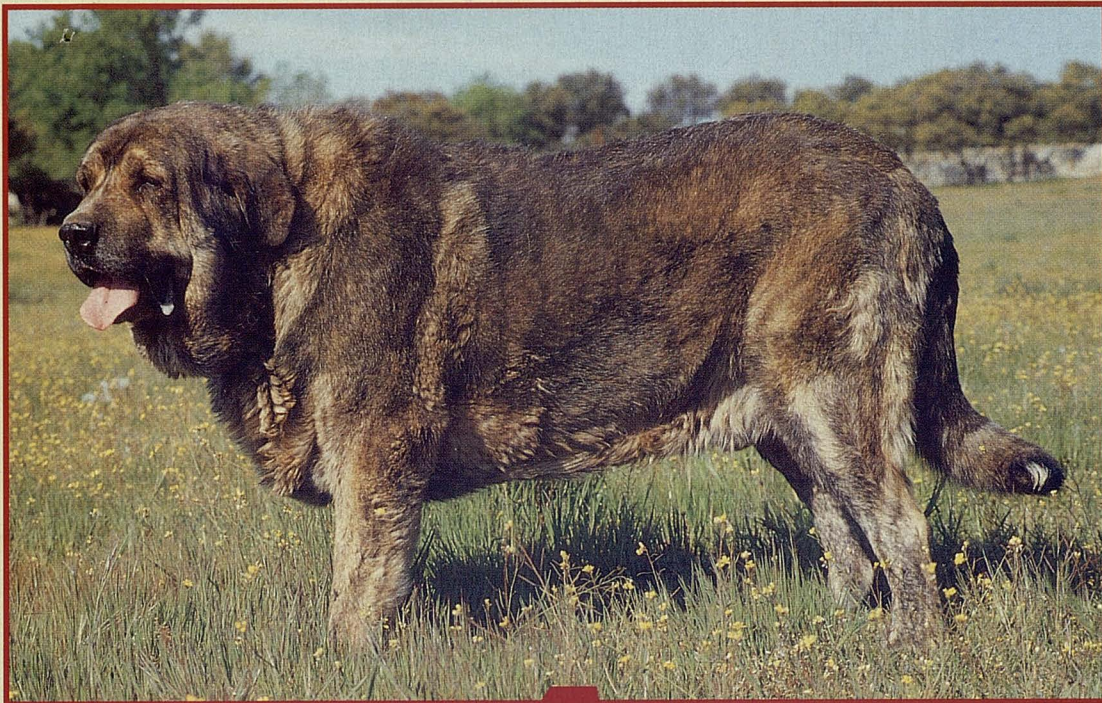
PALEONTOLOGIA DEL PERRO

Los datos anatómicos, como la morfología dental y ciertos huesos del cráneo, en perros y en restos de los ancestros, complementados por otros estudios científicos, son los que dan pie a los científicos para confirmar que los primeros perros en serlo son los del área mediterránea, seguramente procedentes de un lobo de tipo medio parecido al c. l. arabs, del que se derivaron cuatro ramas principales, ya perros. Olsen y Olsen (1977) las clasifica en: *Canis Familiaris Intermedius* (Tipo braco); *Canis Familiaris Metris optima* (pastores); *Canis Familiaris Inostranzevi* (Tipo moloso); *Canis Familiaris Leineri* (Lebreles). Ramas cuyos descendientes forman la gran mayoría de las razas aceptadas por la F.C.I. La fecha más antigua que se conoce de restos de perros, con esqueleto diferenciado de los lobos, es de hace 11.000 a 12.000 años (Cueva de Palegawra en el actual Irak). Debían existir perros diferenciados de los lobos desde muchos años antes, ya que los cambios anatómicos y formación de una subespecie es cosa de milenios. Confirma lo anterior el que sólo unos mil años más tarde ya hubiera perros en lo que es hoy Inglaterra (Cueva de Star Carr) y en EEUU actual (Cueva del jaguar), tres mil años más tarde ya existían perros en Australia (Monteburr y en Ley del Diablo) y, en China (Sian) los restos de perros más antiguos son 4.000 años posteriores a los del levante Mediterráneo.



Cráneo de lobo.

La estimación de antigüedad en las razas se basa en criterios con poco rigor científico

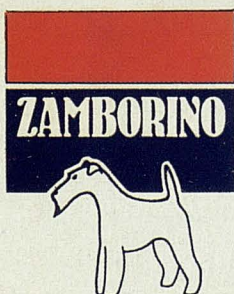


aún más grandes o mas valientes frente al lobo, y fuesen creándose las variadas razas de mastines y molosos en lo que es la Europa de la actualidad.

Algunas razas se han
mantenido con menos cruces
por estar muy especializadas

Lo único, e importante que nos dice la historia de Egipto, que es la nuestra, es que ya había razas definidas y con propósitos concretos. Las razas no son más que el resultado de propósitos. No creo podamos dar una antigüedad mayor a unas razas que a otras, al menos en las que sabemos no son las de creación reciente. Todas las razas provienen de las necesidades de nuestros ancestros y desde épocas muy anteriores al neolítico, y se han adaptado, tanto al terreno y clima, como a las necesidades de obtener un servicio, como es la caza, en sus diversas modalidades, o es el pastoreo, o la protección de rebaños o de la casa, sin olvidar la importante acción que siempre han realizado como compañeros. □

JAIME CAMPS



MIGUEL C. BOTELLA & CARMEN GARCIA

CNO. RONDA 148 - TELF. (958) 20 12 48 - 18003 GRANADA (ESPAÑA) - NOCHES

**RIGUROSA
RESERVA
DE CACHORROS**

SOLO FOX TERRIER
DE PELO DURO

**SEMENTALES
CAMPEONES PARA
MONTAS**

