

J.C. 71.96



INSTALACIONES

«Y veinte años no es nada...» según reza el famoso tango, pero treinta en un centro experimental son ya gran historia. Más aún si se trata de la reciente cunicultura.

Como señala el subtítulo, el Centro cunícola de la Real Escuela de Avicultura cumple en estas fechas nada menos que treinta años.

Recuerdo agradablemente las veladas allí en el año 1976, para iniciar el redactado de los Estatutos de ADESCU junto a un grupo de amigos, así como para establecer un comité organizador del primer Symposium y la creación de la revista «Cunicultura» y en años siguientes, para la redacción inicial de la revista, o para dar algunas clases en los Cursos de Cunicultura.

Creo sinceramente que la fecha de 1976 significó para el sector, el pasar de tener o criar conejos, a ser considerado verdadera cunicultura por los muchos cambios habidos. Ya entonces, y avanzándose en el tiempo, en la Real Escuela de Avicultura disponían de un pequeño e incipiente conejar, que se construyó al lado de las importantes naves avícolas, ampliaciones de las iniciadas a principios de siglo por el gran patriarca D. Salvador Castelló. Conejar que fue inaugurado nada menos que en 1967 -ver fig. 1.

Una vez fue aumentando la participación de la Escuela hacia todo lo relacionado con la cunicultura, gradualmente fue progresando la importancia de su Centro de Investigación Cunícola, hasta llegar a este año 1997 en el que, coincidiendo con su treinta aniversario, se ha aumentado el tamaño del mismo y se han puesto a punto nuevas instalaciones.

Evolución del Centro Experimental Cunícola de la Real Escuela de Avicultura

¡Ahora se cumplen sus 30 años!

• Jaume Camps (*)

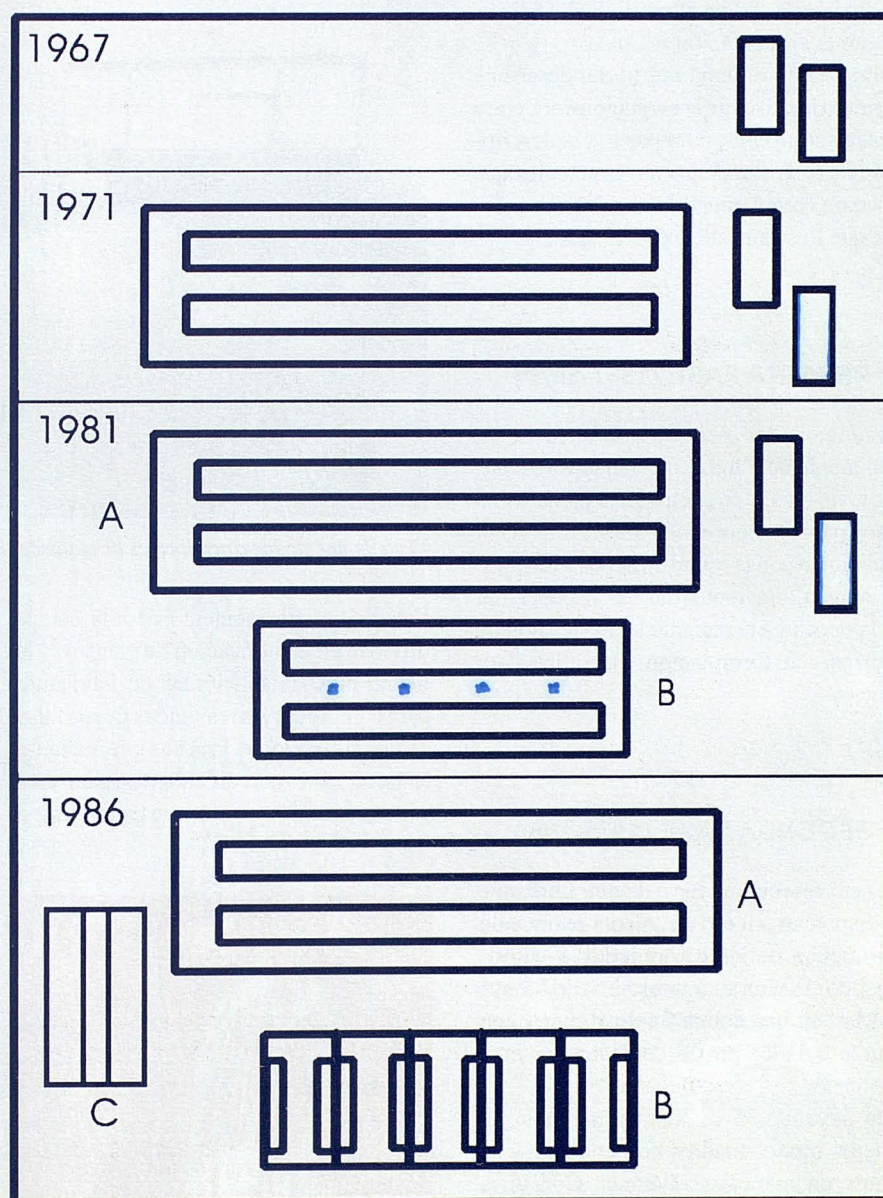


Fig. Evolución de las instalaciones cunícolas de la Real Escuela de Avicultura (1967-1986).

A: nave de maternidad.

B: Nave de engorde.

C: "Open-Air".

(*) Dirección del autor:

Folgueroles, 4, ático 1º - 08022 Barcelona

He sido invitado, lo que agradezco sobremanera, a describir los varios pasos y ampliaciones del Centro, que he conocido en sus varias facetas, así como para describir las construcciones y equipamientos hasta llegar a la fecha actual.

El «nuevo» Centro bien merece un importante acto en su inauguración, para general conocimiento, y para que sirva como agradecimiento por parte de todos los que estamos relacionados en este cada día más importante sector, como es la Cunicultura. El objetivo del Centro es doble. Sirve para la formación y prácticas de los alumnos que cursan sus estudios de Cunicultura en la Escuela y, además, para diversas investigaciones, especialmente sobre pruebas de comparación de resultados en el engorde, según la alimentación recibida.

Entrando en el tema del título, describiré primero las fases de la evolución del Centro desde sus albores, para pasar a la descripción de cada una de las naves actuales que quedará complementada con las varias fotos que ilustran este texto.

► PRIMERA FASE (1967-1970)

Destinaron dos pequeños cobertizos, en uno mantenían unas 20 conejas y tres machos, sin más, y en el otro unas jaulas a dos pisos para el engorde. La alimentación era tradicional con la mitad de henos y forrajes. La cunicultura industrial era excepcional en la época y era reciente la fabricación de piensos con formulación específica para conejos.

► SEGUNDA FASE (1971-1980)

Transformaron una nave de aire libre, que ya disponían, en nave cunícola realizando una mejora de los cerramientos y calorifugando el techo, aunque el clima de Arenys de Mar, en una colina frente al mar y con gran arbolado, puede considerarse muy adecuado.

Esta nave, de 35 m X 6 m, mantuvo un sistema mixto, madres con engorde y se seguía un manejo tradicional. Con unas 230 jaulas en total.

Nave que se mantiene en la actualidad con dos hileras dobles de jaulas para maternidad.

► TERCERA FASE (1981-1986)

Enfrente de la nave de maternidad se adaptó una nave de 24 m x 9 m. En esta nave se instaló el engorde en dos hileras dobles, aunque separadas más de lo normal, entre ambas, al existir una hilera de cuatro columnas o pilares centrales, que soportaban la techumbre.

En esta fase se mantienen 160 madres con sus machos en la nave de maternidad, y unas 140 jaulas para engorde en el nuevo local.



Vista de uno de los cinco locales de engorde, remodelados a partir del año 1986.

Estamos en un momento de alta competitividad en la fabricación de piensos, y les llegan muchas solicitudes de fabricantes para comprobar los resultados de sus fabricados en el engorde. Pruebas que inician en la nave, pero por dificultades para crear vacío sanitario y para conseguir grupos

homogéneos de gazapos de una misma edad, deciden adaptar este local de engorde al sistema «vacío sanitario semanal» que personalmente divulgué en aquellos años, y así entramos en la siguiente fase.

► CUARTA FASE (1986-1996)

El «vacío sanitario semanal», novedad en aquel momento, consistía en agrupar todas las camadas destetadas en la semana en un

solo día, y trasladarlas a un cubículo vacío y recién limpio. Por la duración del engorde, más el tiempo de limpieza, se requieren seis locales de engorde. Cada semana llega un grupo a peso de sacrificio. Después del vaciado el local se limpia y desinfecta, e incluso se calienta un par de días en invierno, y ya puede entrarse otro grupo de recién destetados. Y así cada semana de forma rotacional.

Con este sistema se redujo la mortalidad a mínimos increíbles, comparando con engordes globales y con los sistemas mixtos. Al tener cuatro pilares a lo largo, la nave de 24 x 9, se partió en cinco cubículos, independientes, con puerta desde el exterior, que miden cada uno 4,8 x 9.

Cada compartimento contiene, y digo contiene al mantenerse igual hoy en día, dos hileras de 10 jaulas a cada lado, apoyadas a las paredes divisorias. Queda con ello un amplísimo pasillo que, aparte de servicio,



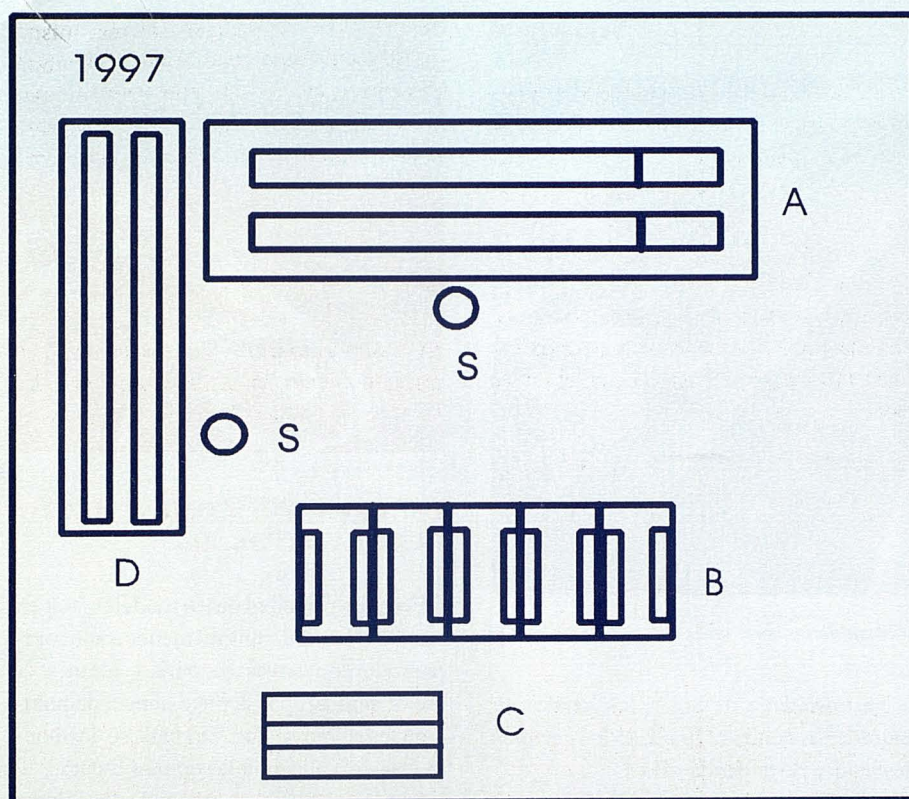


Fig. 2. Instalaciones actuales de la Real Escuela de Avicultura (1997).

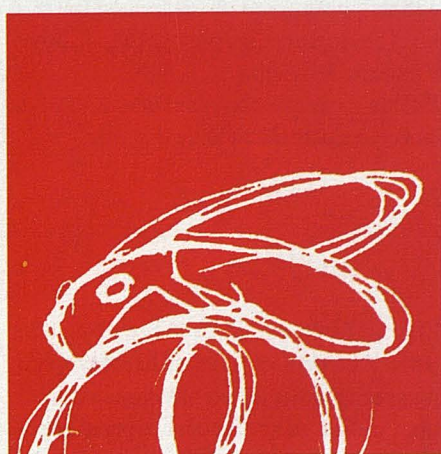
A: nave de maternidad. B: nave de engorde. C: "Open Air". D: "Cunair" S: silo.

QUINTA FASE (1997)

Llegamos a la visita de hoy, en pleno cambio, e incluso antes de la inauguración oficial, en la que me muestran su nuevo replanteamiento, adaptándose a las nuevas tecnologías -ver Fig. 2.

A) NAVE DE MATERNIDAD

La nave de maternidad -planta de 35 x 6 m- se ha remodelado completamente, queda amplia y muy ventilada al ser totalmente abiertos los laterales pero con el techo calorifugado con Styrofoam. Dos impulsores en cada extremo para remover el aire. A lo largo discurren dos hileras dobles de jaulas que conforman dos bandas de 120 conejas con nidal, cada una, la «I» y la «II», -240 total- y en el extremo de la entrada principal están las 84 jaulas de reposición y las 32 de preparación a la Inseminación Artificial. La fecundación y el servicio es realizado por la empresa «Cunicarn» cada tres semanas.



da lugar a un espacio central donde disponer los sacos de los diversos piensos a prueba.

Los cinco locales fueron insuficientes, ya que se precisaban seis, e instalaron al final del patio, cerrándolo como una «U», un "Open Air" de Extrona con capacidad pareja a un cubículo, para complementar los destetes semanales.

Eran 160 las conejas en maternidad, con sus machos, y el engorde en seis cubículos, cinco en la nave de engorde y el restante en el "Open Air".

En estos diez últimos años han sido mu-



"Open Air" de Extrona. Utilizado como sexto local de engorde para permitir el vacío sanitario.

chos los alumnos que han recibido prácticas en estos locales y a la vez se ha hecho posible que el promedio de resultados de los piensos para engorde en España haya sido algo mejor.

Han añadido un silo para pienso, de la misma marca, con una rosca que entra en la nave y llena los dos carros que reparten el pienso a todas las jaulas Euro -10 Automático de Extrona-. Carros que llenan los comederos automáticamente, y que son trasladados mediante unos rieles. En las fotos puede verse el detalle.



Nave de maternidad compuesta por dos bandas de 120 animales cada una.

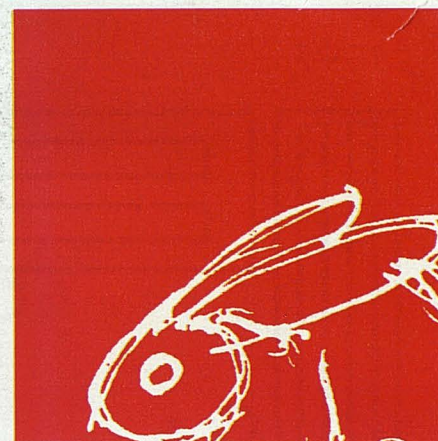
A pesar de seguir un programa de Inseminación Artificial y dos bandas, mantienen en esta nave unos cinco o seis machos para pruebas y especialmente para prácticas de monta, para completar la enseñanza a los alumnos.

B) NAVE DE ENGORDE ANTIGUA, PARA LA BANDA «II»

La nave de engorde, descrita anteriormente, con los cinco cubículos, ha quedado igual y continua sirviendo para engorde, y forma junto al "Open Air" de Extrona, que

se ha trasladado de lugar, los locales de engorde, en donde se finalizan los gazapos destetados de la banda «II».

El suministro de pienso, debido a la estructura de la nave, no se ha podido automatizar, y se sirve mediante un carro que se carga manualmente desde un segundo silo, o, en caso de hacer pruebas, se tienen los sacos en estudio, dentro de cada compartimiento.



C) OPEN AIR COMPLEMENTO PARA LA BANDA «II»

La ventaja principal de los modelos "Open Air" de Extrona, junto al menor coste comparando con naves de obra y junto a la mejor sanidad por la inexistencia de polución, es su movilidad. Sin más, se desmontó y se volvió a instalar en otro lugar.

Esta nave superligera consta de dos hileras simples de jaulas con un pasillo central, en tres metros de ancho, y los mismos pies de las jaulas sirven de soporte a un tejadillo con doble vertiente. Al descender hasta el nivel de las jaulas, las protege del sol, lluvia e incluso del viento.

Es una nave que complementa el local de cinco compartimientos de engorde.

D) NAVE DE ENGORDE NUEVA «CUNAIR», PARA LA BANDA «I»

El pequeño Open Air dejó libre el fondo del patio y en este espacio se ha construido, muy recientemente, una nave ligera Cunair, tipo aire libre al no disponer de pared lateral alguna. Tiene unos pasillos semielevados de hormigón, contruidos directamente sobre el suelo. La estructura metálica, muy ligera pero muy resistente, se apoya en estos pasillos. Queda muy diáfano y bien ventilado.

Las jaulas, y el resto del equipamiento, recién estrenadas con la primera banda de destetados, forman dos hileras dobles de Ecus 12 Automático (engorde) de Extrona, con servicio de llenado de tolvas mediante carro con rieles, directamente de un nuevo silo. Sistema aún más necesario en esta nave de engorde, que en la de maternidad, al consumir mucho más pienso por jaula. En total 112 jaulas entre las dos hileras.



Jaulas de recría y gestación ubicadas en la misma nave de maternidad.

Corresponde al engorde de la banda formada por la hilera de maternidad «I».

La totalidad del Centro de Investigación Cunícola de la Real Escuela de Avicultura, queda hoy configurado por:

A) La nave de maternidad con 240 jaulas con nido y 116 para reemplazos y preparación a la I.A. Con un silo.

B) Nave de engorde de una Banda, con cinco compartimientos, con 20 jaulas por nave.

C) "Open Air" con 24 jaulas en total .

D) Nave Cunair para engorde de la otra Banda con un total de 112 jaulas. Con un silo.

Todo complementado con almacenes, estercolero, etc, según normas.

Celebramos y apoyamos que en la singlatura de los próximos treinta años tengan el éxito y más del que han disfrutado en los treinta pasados. ¡Enhorabuena! ☐

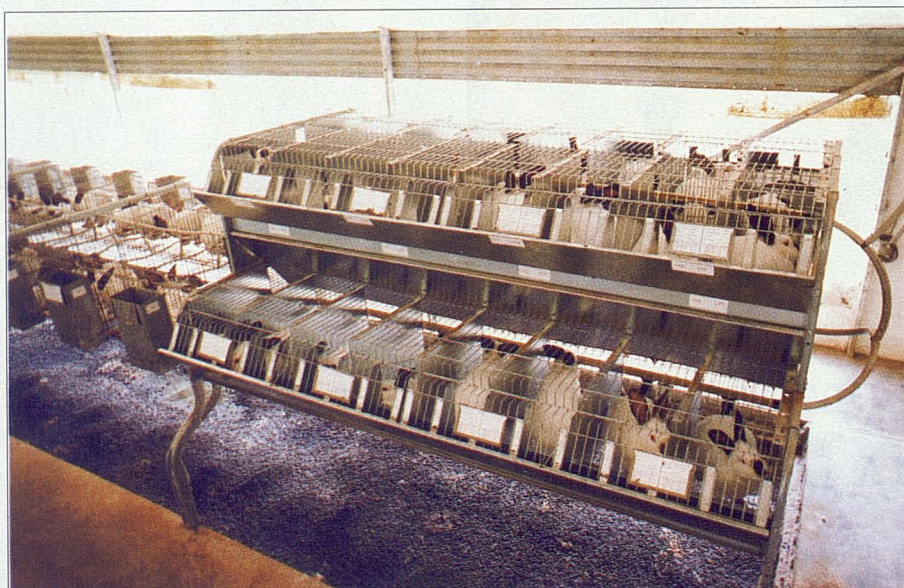
HORARIO DE VERANO

Los meses de Julio y Agosto, la oficina de la Real Escuela de Avicultura permanecerá abierta únicamente por las mañanas



Horario:
8'30 h a 14'30 h
de Lunes a Viernes

Nota:
La comunicación vía **Fax**
permanece abierta
ininterrumpidamente las 24 h
fax:
(93) 792 15 37



Jaulas de gestación para la preparación de la I.A.



"Cunair" de Extrona utilizada como nave de engorde para los gazapos de la banda I.

Para más información sobre las instalaciones cunícolas experimentales de la Real Escuela de Avicultura pueden consultar la siguiente dirección de Internet:

<http://www.avicultura.com>