

# El «feo» Ñu Azul. Un «Tiovivo» en relación ancestral

Jaume Camps  
Veterinario

**M**e sabe mal tildar de feo a un animal, cuando personalmente encuentro bellos a todos los animales, especialmente si están en libertad y sanos. El Ñu azul (en realidad gris pizarra) se le denomina también Nu listado, Ñu de barba blanca, internacionalmente Gnu y en Africa, en swahili, Nyumbu, y también KoKong... Muchos nombres para un animal sumamente abundante, pero a la vez, e incomprensiblemente, muy desconocido.

En el Africa meridional y oriental hay ñues a millones, y son la principal biomasa de la sabana, fuente protéica sin parangón, siendo muchos los grandes depredadores que sobreviven gracias a estos bóvidos. A pesar de ello, y tener un nombre tan original, corto y fácil de recordar, es una especie muy desconocida. ¿Será por lo feos que muchos lo encuentran?

Suelen pastar junto a las «bellísimas» cebras, que con su vistoso rayado en blanco sobre negro, o rayas negras sobre fondo blanco, como Vd quiera, y con su alegre trote, a lo mejor los eclipsan.

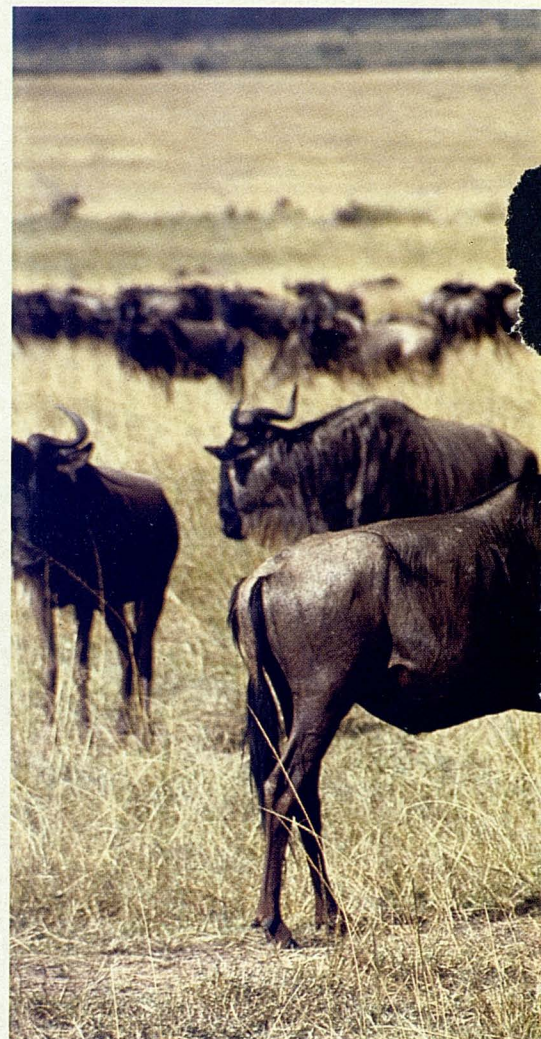
Después de ver decenas de miles en su anual recorrido, de aquí lo del

«tiiovivo» del subtítulo, y ser patente su resignación a ser la «cesta de la compra» leones, cocodrilos, y otros depredadores, como lycaones, hienas, buitres, etc., más o menos en este orden de depredación, creo bien merecen este breve escrito, y además un respeto que llamaría ancestral. Explicaré lo de ancestral, pero mejor que los describa.

## CLASIFICACION

Dentro del Orden Artiodáctilos, Suborden Rumiantes, Familia Bóvidos y subfamilia Alcelafinos, los ñues forman dos especies, dentro de las 99 que forman la Familia Bóvidos, el ñu azul, (*Connochaetes taurinus*), y otro menos abundante que habita sudafrica, el ñu de cola blanca, (*C. gnu*), de un color más marrón.

Estos artiodáctilos, aún siendo parecidos a los Bovinos, pertenecen a la subfamilia Alcelafinos, que incluye antílopes de gran tamaño, con cuernos perennes, huecos, en ambos sexos, con lagrimales y solo un par de mamas, lo que les distingue principalmente de los Bovinos.



## COMO SON

Tuve la suerte de coincidir con ellos, a finales de Septiembre 1994, en el Masai Mara y en distintos lugares de Kenia, justo en el momento de su concentración más importante.

Bajo un paisaje sin límites, y con cielos inmensos, hallarse con tantos animales en libertad es una sensación que no podemos imaginar los pobres «urbanitas», no solo a los que no les gustan los animales como los que critican incluso la tenencia de animales de compañía, si no incluso a los que los queremos, o a los que además es nuestra profesión.



El primer contacto con los ñues fue con grupos pequeños, pero pronto aparecieron grandes manadas. De muy lejos parece como si todo el suelo fuese negro de tantos que forman la manada. Por el comentario al principio ya sabemos que son gris pizarra, que queda aún más oscuro por las largas crines negras.

De algo más cerca parecen bisontes, con su elevada cruz y grueso cuello.

Y una vez muy cerca, casi a cinco metros, aún apartándose rápido en un trote caballar, pueden admirarse con detalle sus características, originales, aún escuchando a alguien comentar lo feos que son. Alguién citó que se parecían a híbridos de hienas con vacas...

En realidad son tan altos como las vacas, incluso más a nivel de la cruz, que alcanza 1,4 a 1,6 m, pero al tener la grupa escurrida, y unas patas altas y delgadas, el peso es inferior al de una vaca de Holstein, por ejemplo. Oscila su peso entre 200 Kg las hembras y un máximo de 280 los machos.

La cabeza destaca de inmediato por su tamaño, desproporcionado, adornada con dos cuernos, en tauromaquia los definirían como «astifinos». Le nacen frontalmente, como en el búfalo. Se les separan hacia los lados y luego se dirigen hacia delante y arriba.



Ñues en Masai Mara, grandes manadas en sabana ya algo seca

El perfil es acarnerado, con aspecto bovino en la mirada, y todo ello con una barba y una abundante crin negra por la parte superior de la cabeza y que continúa por el cuello y todo el dorso terminando con una larga cola poblada, tipo caballo, que ondea al viento y a su trote.

A la vez muchos poseen barbas blancas y luengas, en papada y hasta la punta del pecho. Algunos autores, a los de barba blanca los suelen clasificar como subespecie distinta, aunque personalmente los vi todos mezclados.

El color es gris pizarra, más claro en las zonas que reflejan la intensa luz de estos grandes espacios, bajo el mismísimo Ecuador, pero ennegrece el conjunto una serie de listas más oscuras en los costillares, siguiendo paralelas a las costillas.

En las fotos, y dibujo, queda más explícito su aspecto. ¿Los encuentra feos?

## MIGRACION

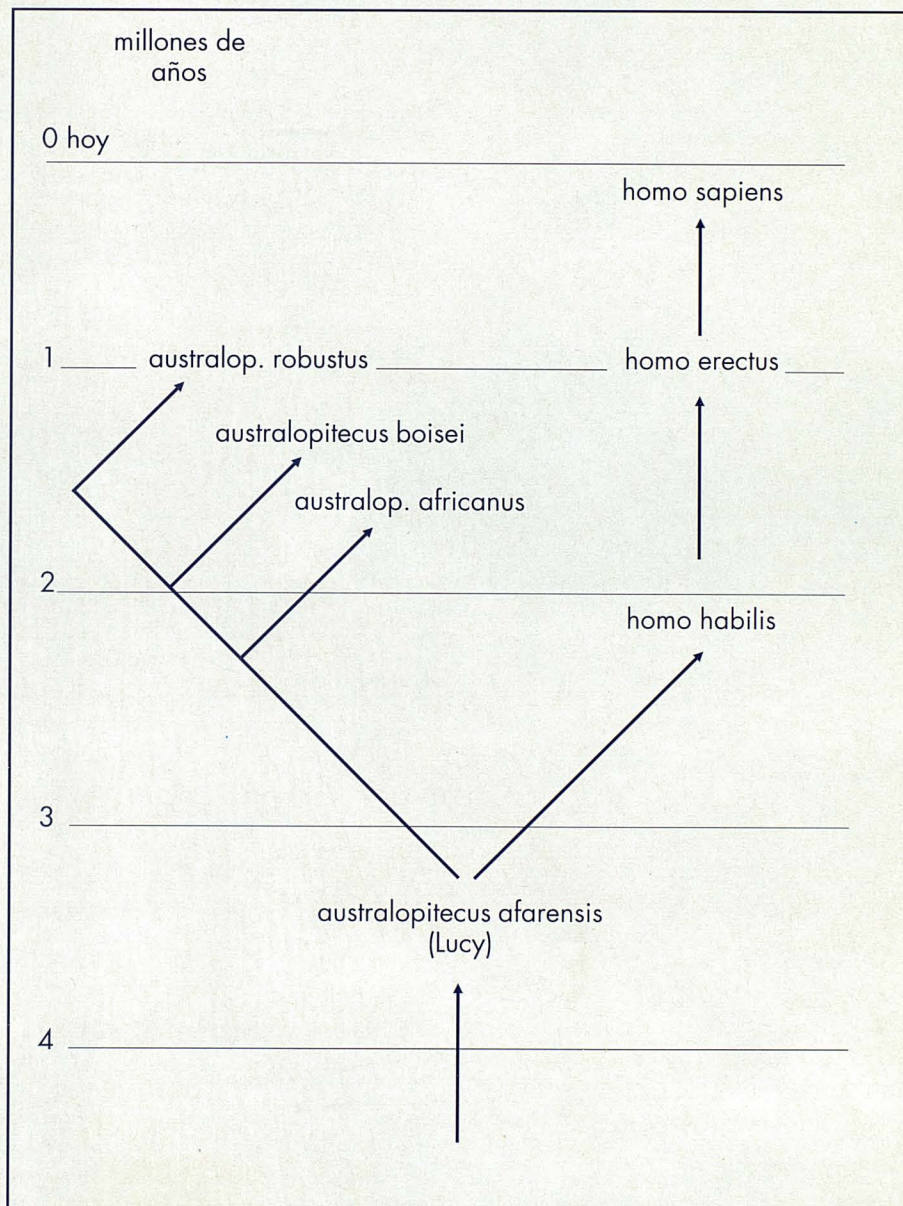
Varias manadas de decenas de miles de ñúes, en total son más de un millón y medio de ejemplares, únicamente en el parque reserva de Serengeti Massai Mara, hacen una migración o traslación sumamente espectacular.

Van desde el área del Ngorongoro (más adelante veremos la relación ancestral de esta región) en el sur del Serengeti, siguiendo las épocas de lluvia y de pastos, hacia el lago Victoria, (famoso por ser las buscadas fuentes del Nilo, y recientemente por ser frontera de Ruanda) van siguiendo las grandes manadas de ñúes dirección norte hacia el Massai Mara (sept. - octubre) para volver por el este hacia el sur, al punto de partida, y de partos, que suelen ocurrir en diciembre - enero.

Siguen una ruta tan precisa, que han afectado las costumbres de sus depredadores, como a los leones, y, aún más, a los cocodrilos que conocen las fechas y los vados por donde cruzan, (después de pensárselo dos veces...). Un vado del río Grumeti es

## ARBOL GENETICO EVOLUTIVO DEL HUMANO

(según P. V. Tobias)

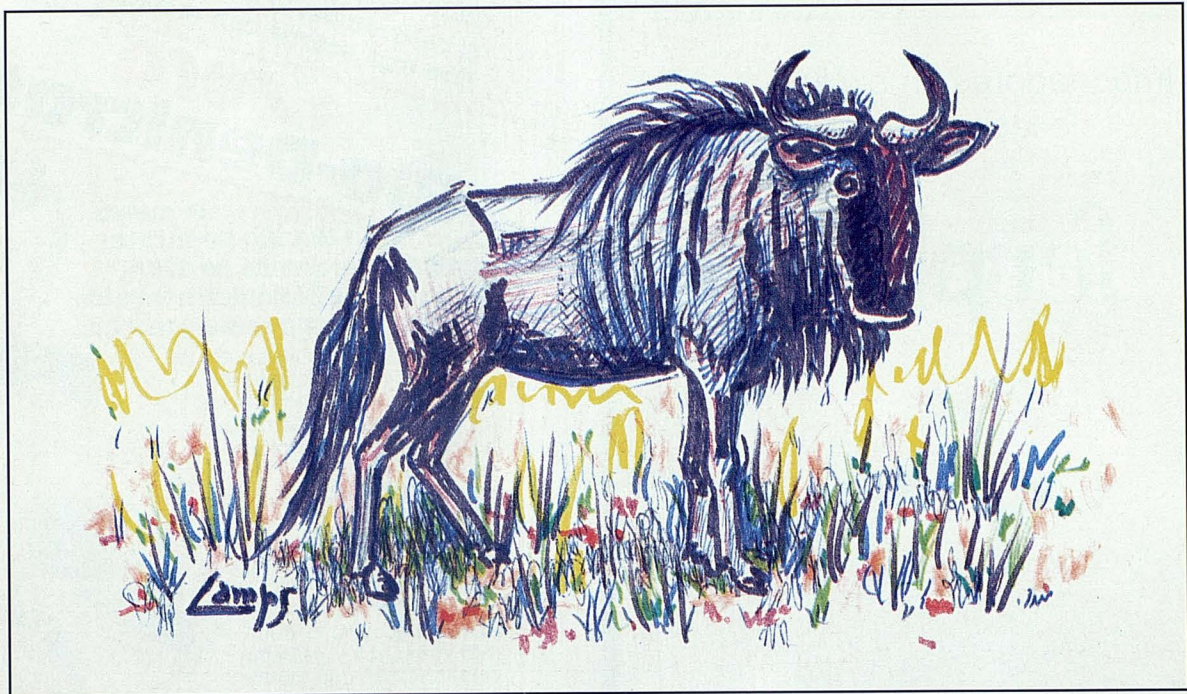


el lugar donde suelen filmarse las conocidas imágenes de masacres de ñúes al pasar todos a la vez, muriendo a centenares, pisoteados por ellos mismos al intentar subir por el empinado margen, y por los numerosos cocodrilos que se dan el gran festín, para muchos el más importante del año.

El recorrido que los ñúes realizan es de más de 800 Km al año, lo que, por sencilla operación, nos da una

andadura, mientras pastan, con promedio diario de 2.200 metros... Se encuentran ñúes, sin embargo, en otros lugares pero en grupos pequeños e incluso vi bastantes de solitarios.

En una parte importante de la gran reserva de animales que se mantienen en Africa. Puede asegurarse que es el Continente donde sobreviven el mayor número de animales del Pleistoceno que quedan en la tierra.



## LUGAR DE NUESTROS ANCESTROS

Entro ya en lo expresado en el título sobre algo «ancestral». De nuestros ancestros, no de los ñúes. El recorrido del «tio vivo» de los ñúes coincide plenamente en la cuna del género Homo. Es el lugar, mientras no se demuestre es en otro, donde se han hallado los restos de nuestros antepasados más remotos.

Ya hace 70 años (exactamente pues fue en 1924) que R. Dart descubrió en el área fósiles del famoso y controvertido Australopithecus, aún no considerado Homo, pero más recientemente, en 1960, L.S.B. Leakey mostró a la humanidad los restos fósiles del Homo habilis, hallados justo en el Ngorongoro donde tienen su par los ñúes, Homo que es antepasado nuestro y que construía utensilios de piedra, nada menos que 1.700.000 años atrás...

Y, aún más reciente, los paleontólogos D. Johanson y T. White, nos mostraron la «abuela» más antigua, que denominaron familiarmente, y casi irrespetuosamente, como «Lucy». Corresponde justo, según los más recientes estudios, al punto de

separación entre los Australopithecus y los Homo, y desde que medraron han pasado nada menos que 3.500.000 años. (!!!!)

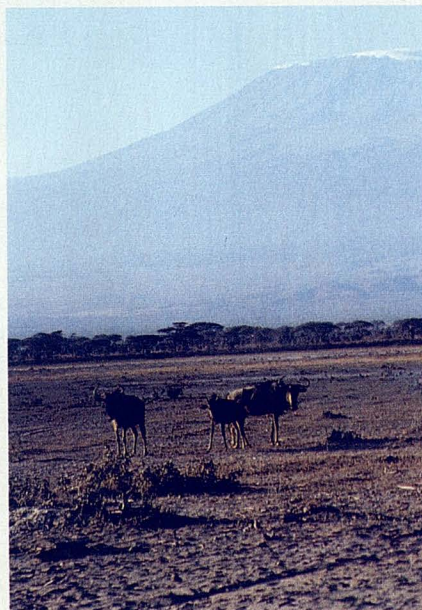
Sé que es poco probable que los ñúes existieran exactamente igual que los actuales, hace un par de millones de años, aunque es cierto que los animales que forman grandes

grupos tienen menos cambios genéticos de adaptación que los grupos pequeños, separados, y, puestos a imaginar, no me extrañaría que los Homo coetáneos de «Lucy», y especialmente los «habilis», del área, cazaran a los ñúes, y que incluso el perseguirlos en su migración, les ayudase a su expansión hacia nuevos horizontes.

Ya más directamente relacionados con nosotros, los Homo sapiens s., de hace 80.000 hasta 10.000 años, que eran idénticos a nosotros, también seguían y cazaban a los bisontes europeos, parecidos en aspecto y costumbres gregarias a los ñúes. Buena muestra de que los querían, quedó plasmado con gran arte, muestra de su inteligencia, en las pinturas rupestres, especialmente en las de la actual Cantabria.

A lo mejor, les ruego abran un punto su imaginación, sin los ñúes del valle del Gran Rift, cuna de la humanidad, o sin los bisontes, hoy casi desaparecidos, del Paleolítico Medio y Superior, en los albores del hombre actual, no habríamos sobrevivido como especie...

¿Le empiezan a gustar un poco más los ñúes? ■



Ñúes solitarios en Amboseli, con el mítico Kilimanjaro como telón de fondo