



J.C.M.75

Trabajo Original

Lepóridos silvestres de Asia:

Nuestro conejo no es de origen chino

J. Camps, veterinario
Expresidente de ASESCU y de la WRSA

INTRODUCCIÓN

La mayoría de personas tendemos, y desconozco la razón, a suponer que los orígenes de cualquier cosa, o los ancestros varios, cuanto más lejanos sean, mejor.

Parece más erudito escribir, por ejemplo, que los perros mastines, y los careas o perros de pastor, proceden del misterioso Tibet, que aceptar fueron escogidos por los pastores que han existido en toda la cuenca Mediterránea desde principios del Neolítico. En realidad la primera domesticación de lobo a perro fué en el Este del Mediterráneo, y fueron los pastores del Neolítico y de antes, quienes han ido creando mastines y careas, entremezclando y seleccionando sus perros gradualmente y según sus necesidades.

Dentro de los conejos existe la misma tendencia. A la raza de conejo doméstico más conocida, la Neozelandesa, creada en los Estados Unidos en este siglo, se la bautizó como procedente de una lejana isla,

RESUMEN

El escrito tiene como único objetivo el insistir en el origen Ibérico de los conejos domésticos y de los silvestres europeos, ya que ambos son de la misma especie. Afirmación que contradice lo divulgado por autores chinos, señalando estos que los ancestros del conejo vivieron en Asia hace miles de años, aparentemente el mismo que el doméstico.

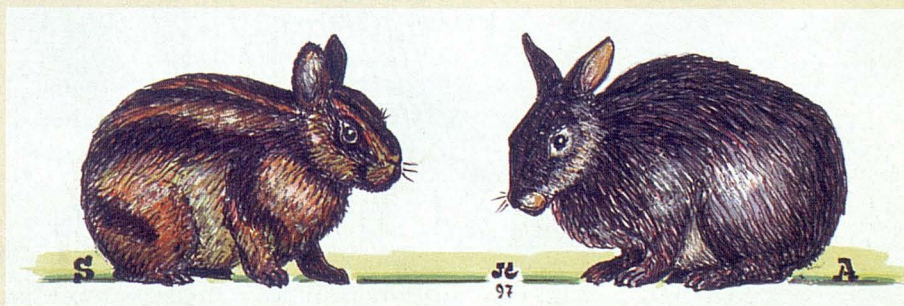
Son muchas las especies actuales de conejos que habitan en todo el orbe, y muchas más son todavía las especies fósiles, por lo que hay "conejos" en todo el mundo, pero hay que recalcar la necesidad de diferenciar entre especies. decir simplemente "conejos" no significa sean de la especie "*Oryctolagus cuniculus*", que es la única que corresponde al conejo doméstico, en todas sus razas, y al silvestre de Europa, que deberíamos denominar "conejo Ibérico"...

Este escrito, resumen de datos procedentes de diversos autores, todos los grandes especialistas en Biología, Taxonomía y Paleontología de los lagomorfos, detalla que ni por vía Europa, ni africana, los conejos silvestres Ibéricos han llegado a ningún país asiático, ¡jamás!

Quizás recientemente, por decisión humana haya sucedido. En Asia hay una gran variedad y ocupación de liebres, y sólo se dan dos especies de conejos en todo el conti-

nente, y además en áreas muy concretas y pequeñas, como es la isla de Sumatra (S) y la pequeña isla japonesa de Amami (A), muy distintos de "nuestro" conejo y además ambos en grave peligro de extinción.

Dibujados por el propio autor, se representan los dos únicos conejos de Asia, así como los mapas sobre la extensión natural de cada especie de lepóridos que conforman 15 variedades de liebres más las dos variedades de conejos.



Trabajo Original

donde curiosamente tienen a esta especie como una verdadera plaga...

Y no digamos de las razas de conejo Himalaya o Ruso o del Angora, que se crearon en Inglaterra y que nunca se vieron en los territorios que les dieron nombre.

Recientemente han aparecido citas de autores de China, en escritos reproducidos en Europa, que afirman que los ancestros del conejo -se sobreentiende el silvestre europeo- y por tanto todas las razas de conejos, proceden de las planicies de la actual China.



OPINIONES DE LOS AUTORES CHINOS

Mis buenos amigos F. Lebas y M. Colin reproducen en su excelente libro sobre la Cunicultura Mundial, unas citas de autores chinos argumentando que la cría y consumo de conejo en china es muy antigua. Zhang (1990) cita que el consumo se re-

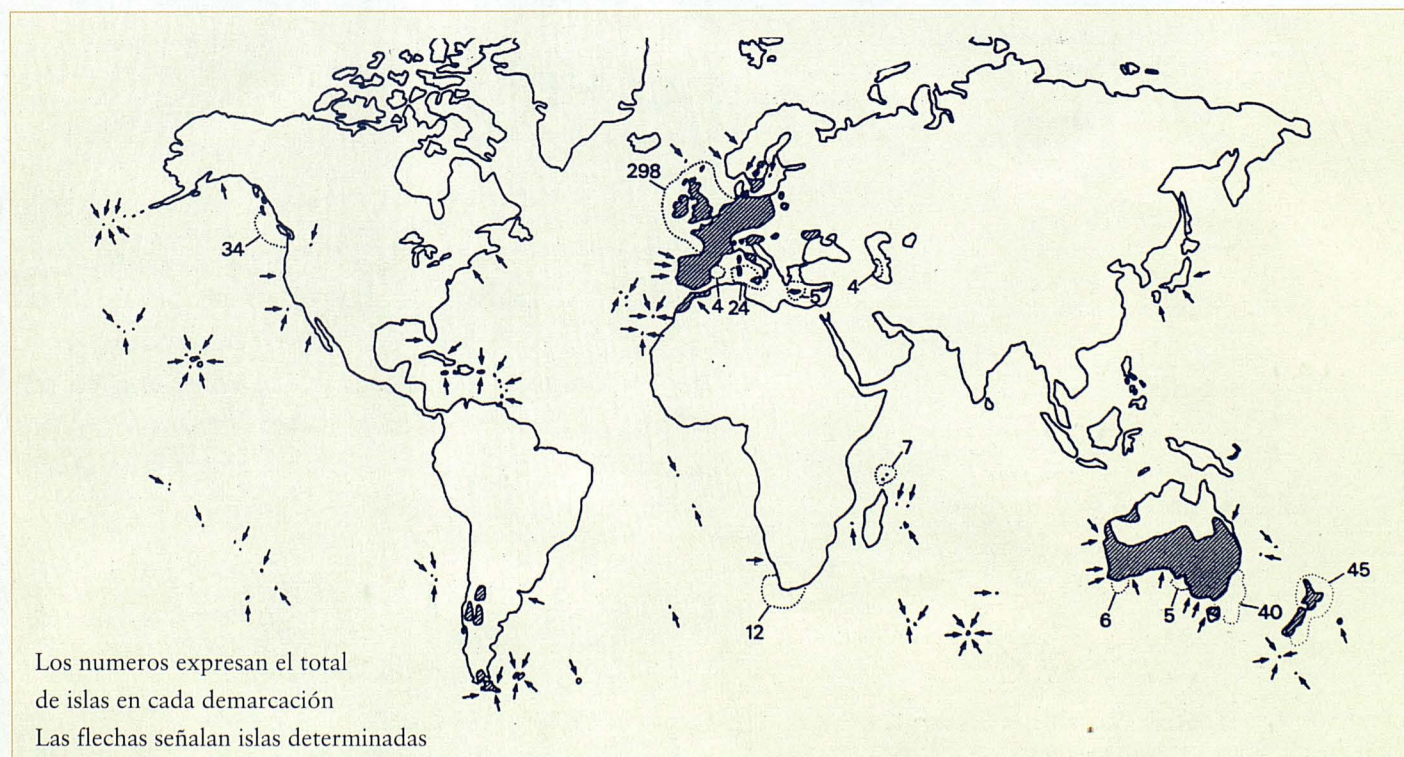
monta a la dinastía Quin (200 años A.C.) e incluso desde antes; ya que según Li (1990) y también Chen-Wan (1991) ambos indican que los chinos ya consumían carne de conejo en la dinastía Zhou (1000 años A.J.). el mismo Zhang asegura que la raza Blanco de China sería la más antigua del mundo con tres mil años de existencia, cuando por paleogenética no hay ninguna verdadera raza que alcance los setecientos años, y esto siendo muy optimista.

Los autores del libro, aclaran que estas opiniones se contradicen con la paleontología, y que debe tratarse de otras especies, e incluso posiblemente se trate de liebres, por su abundancia y variedad. Está claro que históricamente se introdujo el conejo en china en el siglo pasado.

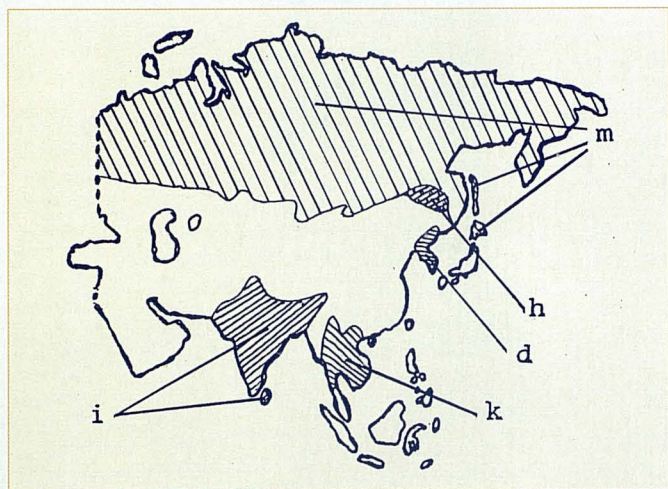
LUGAR DE ORIGEN DEL CONEJO ORYCTOLAGUS

El conejo "nuestro", técnicamente denominado "*Oryctolagus cuniculus*", se formó en los últimos 60.000 años, más o menos, de la península Ibérica como nueva especie, fruto de los cambios naturales que van ocurriendo en todas las especies, ya que fué el reducto donde se refugiaron los ancestros de los conejos que vivieron en toda Europa, huyendo de la última gran glaciación (de Würm) entre 80.000 y 40.000 años aproximadamente.

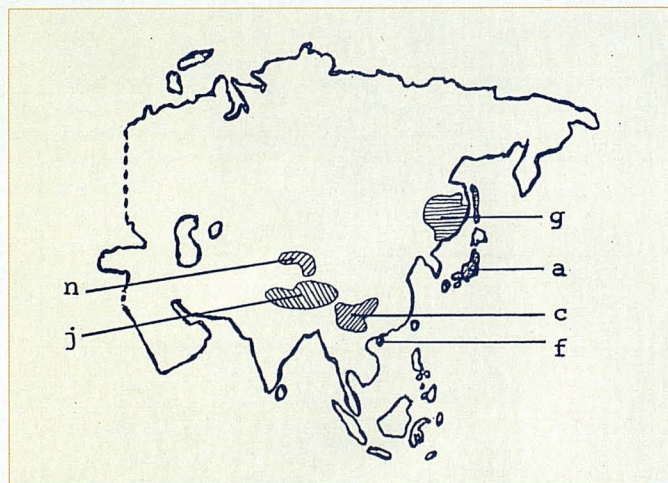
No se han hallado restos de especies fósiles relacionadas con el conejo europeo -que deberíamos denominar conejo ibérico- fuera de Europa, y jamás se han detectado presencia de huesos del conejo actual en cuevas prehistóricas, que no sea en las muchas de la península Ibérica y sureste de Francia.



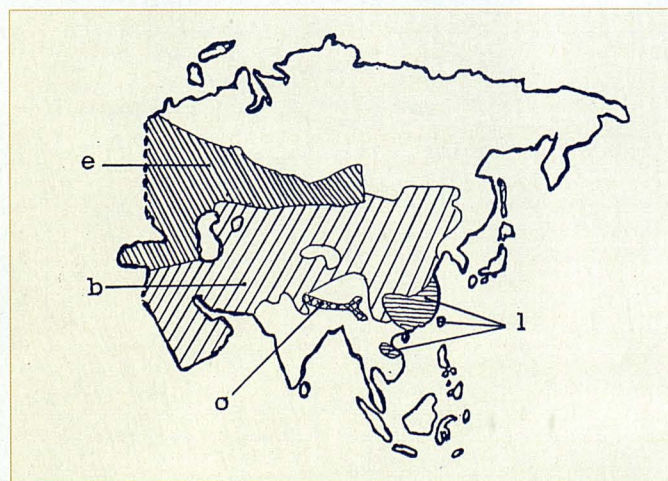
A pesar de la facilidad reproductiva, el conejo europeo silvestre tiene áreas muy restrictivas de ocupación por los numerosos depredadores que tiene, y partiendo de la península ibérica, no ha sobrepasado jamás en forma silvestre, de la mitad oeste de Europa, ni por el norte de Africa la actual Tunisia. Sólo por la influencia humana ha llegado el conejo al cono más austral de Sudamérica, Australia y Nueva Zelanda, así como unas 600 islas en todos los mares (mapa de Gibb).



Localización de variedades de liebres.



Localización de variedades de liebres.



Localización de variedades de liebres.

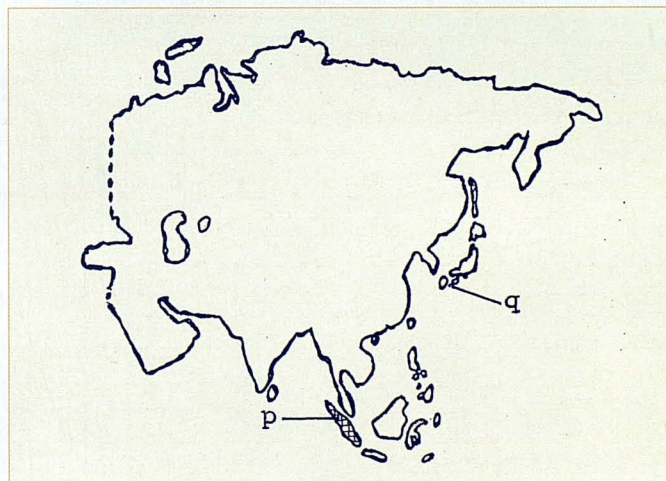
Una vez domesticado, y con sus numerosas razas, el conejo ha llegado a todos los confines del mundo.

LOS LEPÓRIDOS EN ASIA

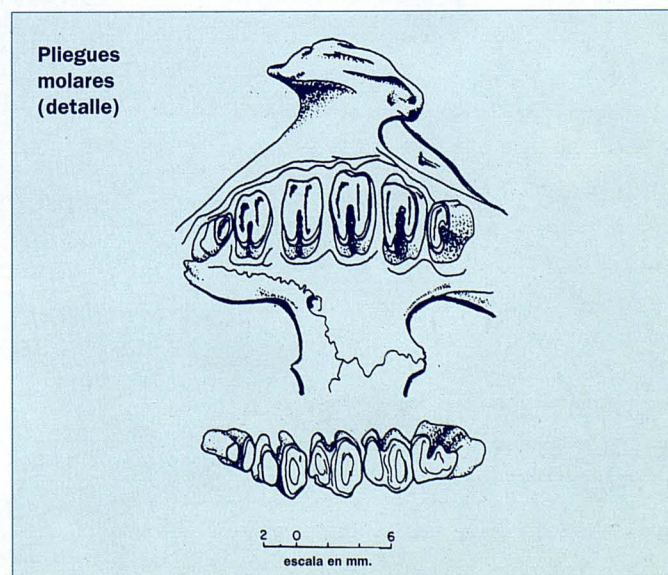
La población de lepóridos silvestres en el continente asiático en la actualidad, considerando este geográficamente a partir de los Urales, es de sólo 15 especies de liebres, que ocupan todo el continente y solo hay DOS especies de conejos, de las cuales ocupan pequeñas áreas o pequeñas islas

RELACIÓN DE LEPÓRIDOS EN ASIA

Tal como puede observarse en los mapas -siguiendo las letras que corresponden a cada especie-, los únicos conejos silvestres de Asia están en las islas, una de las cuales es grande (Sumatra), y otra pequeña (Amami) situada en el archipiélago de Japón. Ambas especies están en peligro de extinción quedando pocos ejemplares, y que hemos reflejado en este artículo, sacados de fotos antiguas. El conejo de Sumatra es el más parecido al conejo ibérico, con manchas en líneas y sin cola, y el de Amami es de pelaje



Localización de variedades de liebres.



Trabajo Original

LIEBRES

a	<i>Lepus brachyurus</i>	Temminck, 1945	Liebre de Japón
b	<i>L. capensis</i>	Linneus, 1758	Liebre del Cabo
c	<i>L. comus</i>	Allan, 1927	Liebre de Yuman
d	<i>L. coreanus</i>	Thomas, 1892	Liebre de Korea
e	<i>L. europeus</i>	Pallas, 1778	Liebre Europea
f	<i>L. hainanus</i>	Swinhoe, 1870	Liebre de Hainan
g	<i>L. mandshuricus</i>	Radde, 1861	Liebre de Manchuria
h	<i>L. melainus</i>	Li-Luo, 1979	Liebre mancha negra
i	<i>L. nigricollis</i>	Cuvier, 1823	Liebre de la India
j	<i>L. oiostulus</i>	Hodgson, 1840	Liebre Wooly
k	<i>L. penguensis</i>	Blyth, 1885	Liebre de Birmania
l	<i>L. sinensis</i>	Gray, 1832	Liebre de China
m	<i>L. timidus</i>	Linneus, 1758	Liebre azul
n	<i>L. yarkandensis</i>	Gunther, 1875	Liebre Yarkanda
o	<i>Caprolagus hispidus</i>	Pearson, 1839	Liebre Hispida

CONEJOS

p	<i>Nasolagus netscheri</i>	Major, 1899	Conejo de Sumatra
q	<i>Pentalagus furnessi</i>	Stone, 1900	Conejo de Amami

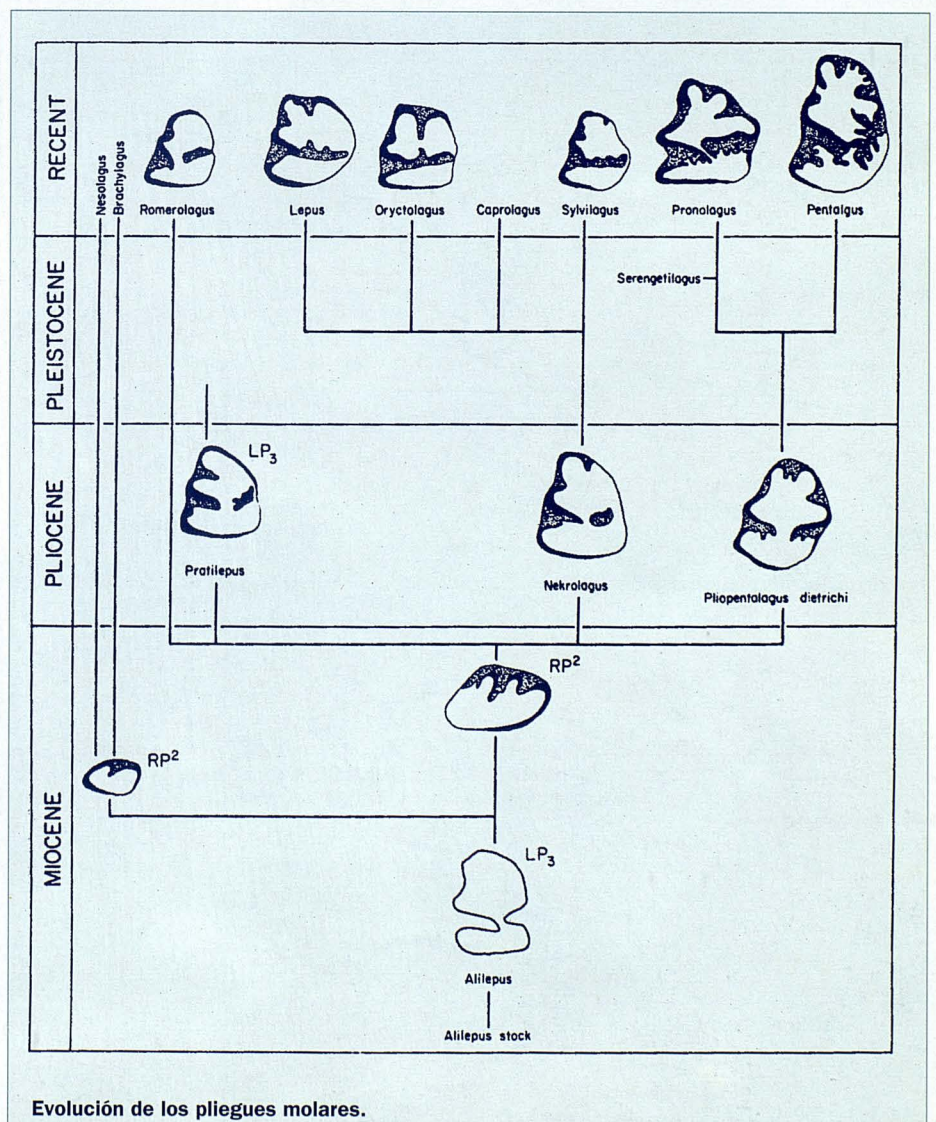
negro. Son variedades muy raras e incluso desconocidas por los propios habitantes de las islas. No existen otros conejos silvestres autóctonos en la actualidad en el continente asiático.

Las liebres en Asia son mucho más abundantes que los conejos y se hallan repartidas según hábitats concretos. Las de mayor censo, curiosamente, son las mismas que tenemos en España, como la *Lepus capensis* que es la liebre que ocupa la mayor parte del territorio de la Península Ibérica, al sur del río Ebro y la *Lepus europeus* que habita al norte del río Ebro.

Asia es el continente con mayor representación de liebres, y el menos significado es el conejo. En Europa hay liebre europea que ocupa todo el espacio, menos el centro y sur de la península Ibérica hay la liebre del Cabo, y en la zona ártica y los Alpes la liebre azul o de las nieves, y sólo una variedad de conejo, el "nuestro" o sea el *Oryctolagus cuniculus*. Algo curioso que sería interesante estudiar.

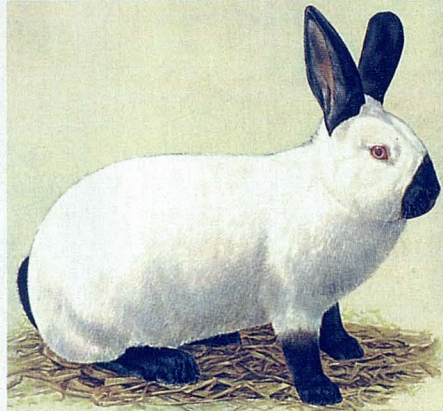
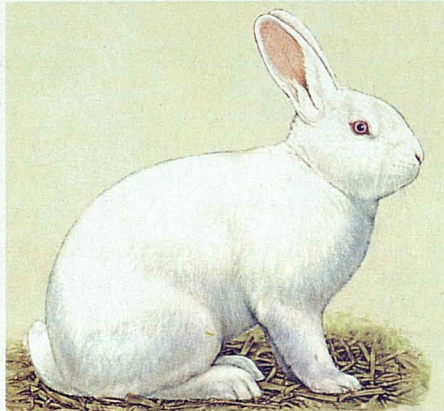
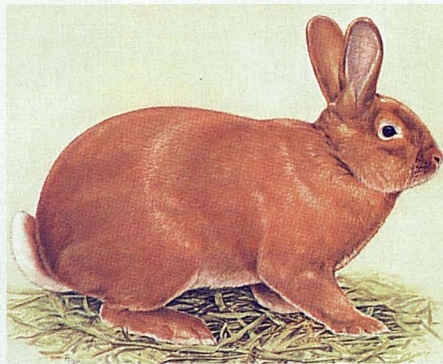
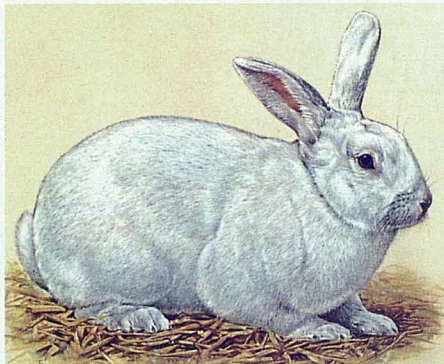
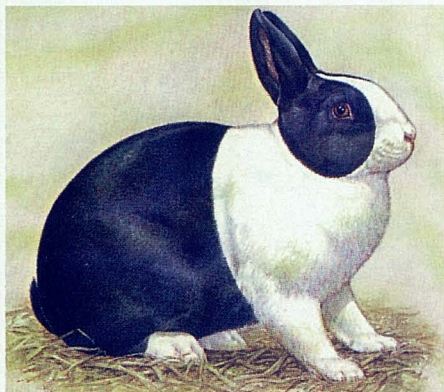
FORMACION DE DIFERENCIACION ENTRE ESPECIES

La levedad de los huesos, tanto de las liebres como de los conejos, hace que sea



Evolución de los pliegues molares.

Trabajo Original



Diversas variedades de razas de conejos, de formación reciente.

difícil de hallar restos fósiles aclaratorios para definir la especie. Asimismo es de alto coste hacer análisis filogenéticos según los diversos constituyentes corporales, análisis de polimorfismo bioquímico, e incluso buscando el ADN.

Por ello conviene conocer las características de los lepóridos para su clasificación. Un sistema de diferenciación relativamente fácil, por la dureza del material, por ser desechados por los depredadores pequeños y por carroñeros, y por su especial conformación, se puede llevar a cabo comparando las piezas dentarias.

Fué el "Alilepus", como primer lagomorfo leporino, que habitó todo el continente

Euroasiático hace unos siete millones de años, que "pasó" a sus descendientes una conformación típica en su dentición, con unos pliegues en sus premolares y molares, uno posterior externo y dos pliegues interiores -el anterior y el posterior-. En P3 es donde mejor se observan estos pliegues -ver el dibujo de Dawson sobre la típica dentición fósil del Pleistoceno-

Estos pliegues, con variaciones para cada especie, son una de las formas más seguras de comparar la evolución de una especie, y entre las especies actuales para definir las taxonómicamente -ver el cuadro de Hibbard sobre la sugerida evolución filogenética de los lepóridos actuales-. Para mayor confir-

CONCLUSIÓN

Está debidamente demostrado que el conejo de la especie *Oryctolagus cuniculus* que conforma TODAS las razas domésticas, así como el conejo silvestre europeo (preferible citarlo como Ibérico), se formó como una nueva e independiente especie en la península Ibérica y en una pequeña parte del Sur de Francia.

Por medios naturales su expansión silvestre ha sido muy lenta y sólo ocupa dos tercios de la parte oeste de la actual Unión Europea -de Suecia a Italia- y parte del Magreb -sólo Marruecos-.

No hay ninguna prueba que indique que nuestro "conejo", de la especie *Oryctolagus cuniculus* procede de otro lugar -y menos aún de China-, en cuyo gran continente no ha existido nunca como silvestre, y en el que en la actualidad sólo sobreviven dos especies de conejos, ambas en peligro de extinción, en Sumatra y Amami.

Para evitar confusiones convendría que sólo denomináramos con la palabra "conejo" al Ibérico común, doméstico o silvestre. Todos los demás deberían denominarse con el nombre de su género y especie. la forma más segura de clasificación taxonómica debe basarse en los pliegues dentarios de premolares y molares.

mación y ver las distancias genéticas entre especies ya es necesario complementario con análisis complejos.

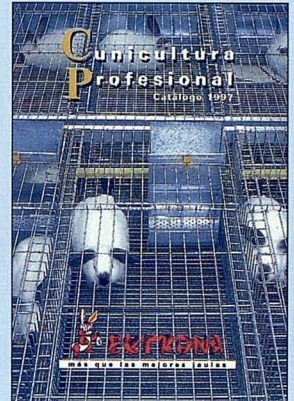
BIBLIOGRAFÍA

Angermann, R. 1990. Lagomorph classification. Rabbits, hares and picas. IUCN/SCC: 7-13.

Camps, J. 1994. Lugar de origen del conejo. *Cunicultura* REOSA, 108: 73-78- (Reproducido de Coni-glicultura).

CUNICULTOR

**SOLICITE GRATIS
EL CATÁLOGO
PROFESIONAL
EXTRONA**



*Llame ahora
y le enviaremos
totalmente gratis
el primer catálogo
profesional para
cunicultores.*

Con todo lo que Vd. necesita para su granja.

(93) 788 58 66

Extrona, S.A. Pol. Ind. Can Mir
08232 VILADECAVALLS (Barcelona)
Internet: www.extrona.com
E-mail: extrona@dragonet.es

Financiamos
la ampliación
de su granja

Camps, J. 1996. Desde el Alilepus al Cuniculus. *Boletín de Cunicultura*. 19 (88): 48-53.

Colin, M. y Lebas, F. 1994. Consulta publicación "La cunicultura en el Mundo. Capítulos China y Egipto.

Chapman, J.A. y Flux, J.E.C. 1990. Overview of the lagomorphs. Rabbits, hares and picas. IUCN/SCC: 1-6.

Chuan-Kuei, L. 1987. The origin of rodents and lagomorphs. Current mammalogy 1-3. Plenum Press NY (Lagomorph Newsletter. IUCN, nº 10).

Dawson, M.R. 1979. Evolution of the modern lagomorphs. Proceedings of the World Lagomorph Conference. Guelph. Canadá. 1-8.

Flux, J.E.C. y R. Angermann. 1990. The hares and jackrabbits. Rabbits, hares and picas. IUCN/SCC: 61-94.

Fox, R.R. 1979. Genetics of the rabbit. Proceedings World Lagomorph Conference. Guelph Canada: 9-15.

Hibbard, C.W. 1944. Abnormal tooth pattern in the lower dentition on *Lepus californicus*. *J. Mammalian*, nº 25: 64-65.

Gibb, J.A. 1990. The european rabbit. Rabbits, hares and picas. IUCN/SCC: 116-120.

Sugimura, K. 1990. The Amami Pentalagus furnessi. Rabbits, hares and picas. IUCN/SCC: 140-142. ■

NOTA MUY IMPORTANTE A LOS ASOCIADOS

Por acuerdo tomado en la Asamblea General Ordinaria celebrada el pasado día 31 de Mayo de 1997 en Gran Canaria, las cuotas de los asociados se verán incrementadas en el próximo año 1998, resultando:

ESPAÑA	Individual	6.000'-Ptas.
	Empresas	12.000'-Ptas.
	Organismos/Universidades	6.000'-Ptas.
	Colectivos: de 3 a 10 miembros	4.800'-Ptas.
	de 11 a 50 miembros	3.900'-Ptas.
	de 51 a 100 miembros	2.700'-Ptas.
	más de 101 miembros	2.100'-Ptas.

EUROPA (20% de la cuota España)

Individual	US\$ 50
Empresa	US\$ 100

RESTO MUNDO (50% de la cuota España)

Individual	US\$ 65
Empresa	US\$ 130

**DESDE EL AÑO 1993, LA CUOTA DE ASOCIADO NO HABÍA SUFRIDO AUMENTO ALGUNO.
EL INCREMENTO SUPONE UN MÁXIMO DE 1.000'- Ptas. AL AÑO.**