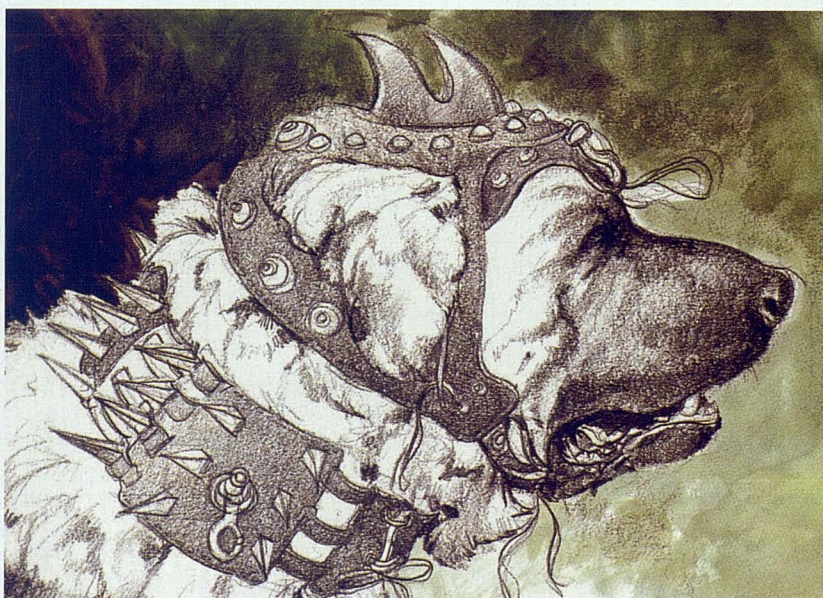


Los perros **molosos** de Nínive

Por: JAUME CAMPS.
Veterinario-cinólogo

Los auténticos molosos del palacio asirio de Asurbanipal. Con medidas estimadas. Pero... no son las representaciones más antiguas de perros molosoides.



Todos hemos podido ver muchas representaciones gráficas, en varias publicaciones, sobre los perros molosos que aparecen en los restos del antiguo palacio de Asurbanipal. Son muchas. Inclusive hay esquemas, o dibujos promocionales, con los perros agrandados, o con ligeros cambios, para que se parezcan a alguna raza determinada actual.

Este escrito, muy breve y puntual, es para reproducir, en foto, el friso de las murallas, con los perros “molosos” acompañados por sus guardianes, cazadores, o guerreros, y, así, poder comparar mejor sus características. Sus formas y tamaños. Para, seguidamente, puntualizar sobre algunos datos históricos de cuándo se realizaron los bajorelie-

ves, o si son las primeras representaciones de molosos.

DESCRIPCIÓN Y MEDIDAS DE LOS MOLOSOS

En la foto del friso, pueden verse, muy detallados, aunque con toques artísticos que difieren algo de la anatomía, a perros machos. Uno se ve completo, la mitad posterior de otro, y la cabeza y pecho de un tercero, aunque idénticos. Con dos hombres que los llevan con gruesa correa, que debía ser de cuero, y un gran collar de apariencia metálica, y, por la época, sería de cobre.

Claramente, vemos que son perros de cuerpo musculoso y ligero, de muy grueso cuello, pecho profundo y de carrillada potente, que demuestran un uso de guarda-ataque, o

de guerra. El pelo figura como corto, aunque algo más largo en la cola, que llevan en sable y ligeramente elevada. Las orejas de inserción alta, colgando y breves. Stop medio, y línea cráneo/facial algo divergente.

Creo sería “rizar el rizo” intentar buscar angulaciones, perímetros, y medidas de huesos largos, y ratios varios, etc., pero sí es posible suponer algunas medidas, comparándolos con los conductores, que he calculado como de 1,7 m de altura.

Debemos coger estos datos “con pinzas”, al ser representación de un friso que debió servir de decoración, y, si tenemos en cuenta que las dos personas tienen proporciones poco académicas, y que las medidas las he tomado a un sólo plano y con regla. Sin embargo, las medidas y su rela-

ción pueden ser de utilidad para ver el tipo de perros "molosos" que ya existían hace 2.650 años, y compararlos con algunos actuales. De todas maneras, a excepción del cuello, son de tamaño muy inferior a muchos molosos de razas de hoy día.

Más parecen perros que mastines por el cuerpo, y, dentro las razas españolas, más a Majoreros, Alanos y Cans de bestiar, que a Dogos de Canarias, Villanos de Bizkaia y Cans de bou. Con la excepción de cabeza y cuello... Muy poco tienen que ver con los mastines.

PRECISIÓN DEL LUGAR Y ÉPOCA

Muchos autores señalan a Mesopotamia como lugar de origen de los molosos, región lejana y antiquísima, al conocer que fue el lugar del primer Neolítico, y donde se cultivaron cereales y se domesticaron animales por primera vez (a excepción del perro...). Debe motivarles el deseo, frecuente en todos los órdenes, de dar un mayor lustre a algunas razas, si "tienen" tanta antigüedad...

Es fácil confundir las civilizaciones del inicio de la Historia, que, además, coincidieron en un espacio geográfico relativamente breve, aunque mucho más repartido si los valoramos en el tiempo.

El friso lo podemos ver en la muralla del derruido Palacio Real de la ciudad de Nínive, que era la capital, entonces, de Asíria (no Siria, que es país actual y más al este, ni Babilonia, que era una ciudad, ni Sumer, ni Caldea, ni Acad, que fueron países competidores, ni Mesopotamia, que es la región entre los ríos Eufrates y Tigris). La Nínive asiria estuvo asentada a la orilla izquierda del Tigris, y a unos 200 kilómetros al norte del actual Bagdad, en Irak.

Asiria, después de mínima historia durante el tercer y segundo milenio antes de Cristo, sobresalió con fuerza en el área, a inicios del 800 a.C. Uno de los reyes más importantes, que llegó a conquistar Egipto, y acumuló grandes riquezas por expolios, fue Asurbanipal (668-631 a.C.), siendo quien hizo cons-

Medidas de los PERROS MOLOSOS del Friso Asirio según cálculos

Alzada a la cruz	65 cm
Alzada grupa	63 cm
Diámetro longitudinal	78 cm (de punta pecho a ísquion)
Relación diámetro long / alzada	1,2 / 1
Diámetro dorso-esternal	33 cm
Altura hueco subesternal	32 cm
Longitud cuerpo	85 cm (occipito-coxígea)
Longitud cabeza	26 cm (sólo algo más largo el cráneo que la cara)
Diámetro cuello	22 cm (significa unos 69 cm perímetro...)
Longitud cola	46 cm

« Las imágenes de los perros molosos del palacio asirio de Asurbanipal tienen una antigüedad de 2.640 a 2.645 años »

truir el palacio y su muralla. Por tanto, el friso, según historiadores y arqueólogos, es del 640 a.C. aproximadamente.

Ya podemos afirmar, por estos datos, que las imágenes de los perros molosos del palacio asirio de Asurbanipal tienen una antigüedad de 2.640 a 2.645 años. Sin embargo, no son las primeras representaciones de molosos, ya que, en Egipto, tanto en estatuas como en pinturas y bajorrelieves, hay claras muestras de perros de tanta alzada, y potencia. Perros que proceden, nada menos, desde inicios del Imperio nuevo. Hace, por tanto, más de 3.500 años. Mil más que las asirias.



Bajorelieve "auténtico" del muro del palacio asirio de Asurbanipal en Nínive (del año 640 antes de Cristo). Aunque hay varias representaciones de perros molosos, mil años más antiguas, que proceden del Egipto faraónico.

Desconozco representaciones anteriores egipcias, aunque pudo haberlas... las varias vistas son de perros que tienen color claro, gran cabeza, orejas colgantes, y buenos bellos, y son descritos como grandes cazadores, incluso de uros, y que fueron usados para la guerra.

La apetencia de tener perros grandes, como guardas protectores, debió cursar durante el Paleolítico superior, hace más de 50 mil años. La elección para irles aumentando el tamaño y "fiereza" habrá ido ocurriendo en todas las áreas del mundo con poblaciones humanas. Por esto, que nadie sufra por la "antigüedad" de su moloso, ya que son de miles de años anteriores a la citada representación asiria...

Creo ha llegado el momento de que desechemos las viejas creencias de que unos perros molosos, o algunas razas, "vienen" de algún lugar remoto, como del Tíbet, que precisamente era lugar inhóspito (por la glaciación), durante el Paleolítico superior, momento en que ya se seleccionaban a los perros para guarda y defensa...

Como colofón se puede afirmar que: los perros molosos "vienen" de cualquier lugar en el que los humanos desearan perros grandes como guardianes, y, por tanto, ocurrió en centenas de lugares y miles y miles de años antes de las representaciones artísticas. Sean las de Asiria, o sean las de Egipto...