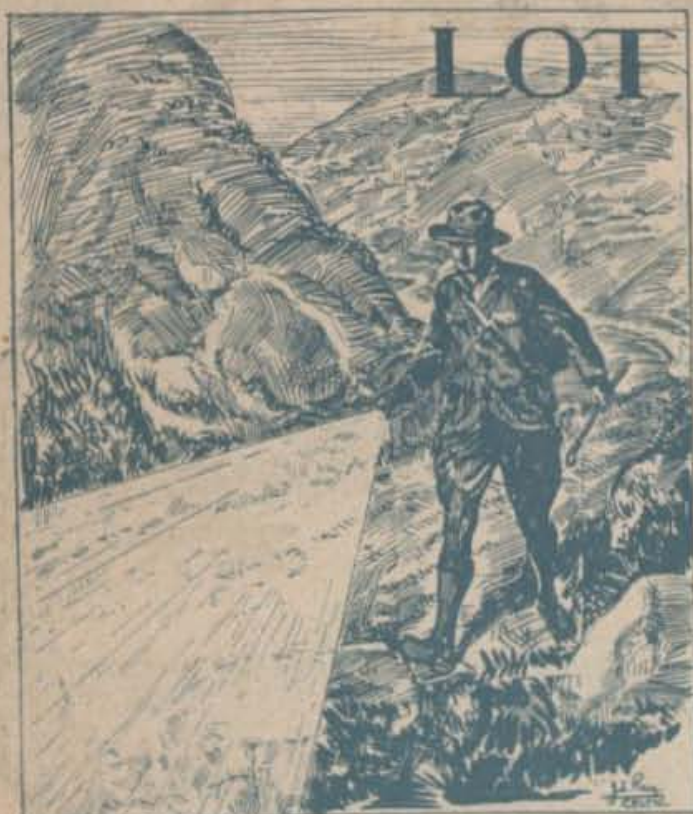




# JOVENTUT CATALANA





## La llum de l'excursionista

Obtindreu amb una làmpara i pila elèctrica de la marca LOT, disposant, en tot lloc i a qualsevol moment, d'intensa llum.

Indispensable en les excursions i viatges, en la llar, en la fàbrica, per buscar quelcom en la foscor, en pujar l'escala, en la tauleta de nit, en el maletí de viatge, resultant sempre d'una utilitat incomparable, el mateix a la ciutat que al camp.

*Solament són autèntiques  
les làmpares i piles elèctriques  
amb la marca LOT*

**S U P R E M A**

PELAÍ, 56

BARCELONA

## FOC CONCENTRAT PROCEDIMENT MODERN

El combustible THEROZ consisteix en un producte a base d'alcofol·l solidificat per mitjà d'un procediment patentat. Crema sense fum, olor ni cendres. No es desfà i per tant evita tot perill de foc. Apagant la flamarada es consumeix únicament el que es necessita i pot guardar-se el restant per usar en altra ocasió. És sumministrat en pots de llarga durada que serveixen de fogó, o amb pastilles, envasades 20 en cada llauna.



**S U P R E M A**

Pelaí, 56 : BARCELONA



# JOVENTUT CATALANA

## ≈ REVISTA ≈

ADMET PREFERENTMENT LA COL·LABORACIÓ NOVENÇANA DE CATALUNYA

### S U M A R I

Portada, per *I. Padró*.  
 Elogi de la paraula catalana, per *Quirze Estop i Puig*.  
 La cançó en la nit, per *Euric Bosch Montalat*.  
 Déu en La Clotada, per *J. M. Folch i Torres*.  
 Catalunya artistico-monumental.  
 Els nostres mestres. *Conrad Roure*.  
 Pàgines rurals.  
 Muntanya amunt, per *Joan M. Guasch*.  
 Paisatges catalans.  
 He collit la rosa, per *Joan Perich Adrià*.  
 La nostra dansa triomfant.  
 La setmanà esportiva.  
 La enginyeria a Catalunya. El funicular de Gelida, per *Joan Rocabruna*.  
 L'exposició del llibre alemany.  
 Notes gràfiques estrangeres.  
 Ermites de Catalunya.  
 Preguntes i respostes.  
 Endreces, per *Martí Genís Aguilar i J. Iglesias Guizard*.  
 Les exposicions.  
 Novel·la, per *S. Sánchez-Juan*.  
 T. S. F. Els invents de la radio, per *E. Rifà*.  
 El misteri de les ondes elèctriques, per *A. Riu*.  
 Als galenistes, per *J. M. Guillén Garcia*.  
 Radio noves de tot arreu.  
 Primera llista dels que han tramès el butlletí.

ANY SEGON : NÚMERO 14 : BARCELONA 5 DE FEBRER DE 1925

REDACCIÓ I OFICINES : Consell de Cent, 261, principal, segona

#### PREUS DE SUBSCRIPCIÓ

Barcelona, un mes. . .	1'10 Ptes.
Províncies, un any. . .	13'50 »
» sis mesos. . .	7'— »

(Pagament a la bestreta)



*L'estètica**Belleza creada pel geni català. Coronament*

En el transcurs de la seva història, la llengua catalana s'ha anat honorificant fins arribar als nostres jorns plena d'un nimbe d'encens emanat pel món fet sagrat encenser. En els passos que ha anat donant, al curs del món rodant, la seva estètica ha adquirit una nova modalitat: és aquesta la seva adaptació a la poesia i l'embelliment corresponent que li ha reportat l'ésser emmotllada a l'art per excel·lència. Si regalimant de dolceses és en la parla vulgar, sublimitat adquireix a l'adaptar-la a les creacions de la fantasia a la narració de les eternes belleses. És dòcil la versificació i no necessita el poeta, la força del mall penetrant el tascó, per a compondre talles curtes i per incloure-hi un pensament de pregona espiritualitat. Heus aquí un exemple d'En Folguera cantant

El silenci:            No més callant et hoaré una mica.

Ara jo tancat d'ulls i concentrant tots els meus pensaments i records, creo una coronació de la parla nostra: d'aquella parla que tan dolçament com bresca de mel sucosa, ens banyava les nostres vides en els jorns prematurs de la nostra creixença, en boca de la mare estimosa, i eixia d'aquesta amb un so tot misteriós que ens feia deixondir o bé ens endormiscava. Em basteixo un gran palau: té per sostre la volta del cel amb son cros-

ELOGI  
DE LA  
PARAULA  
CATALANA

(Acabament)

tisser de diamants que en el crepuscle s'infanten miríficament; en mig del palau hi ha una alta muntanya, tota juganera, amb mogots acompassats al seu vol i damunt d'aquesta excelsa muntanya, crestalluda, hi ha en un soli de flors una dama formosa, resplendent i llu-

minosa per ella sola, com estel de primera magnitud, i va agençada amb una rica casulla on lluen els colors de l'Arc de Sant Martí: a la dreta té els magnànims de l'antigor que es digueren: Guillem de Tudela, Bertran de Born, Jaume I El Conqueridor, Joan I, Bernat Desclot, Bernat Metge, Mossèn Jordi, Eximenic, Joan Martorell, Ramon Llull, Ausias-March, Montaner, En Vicens Garcia, etc., tots ells entronitzats; i a l'esquerra, també en setials glorificats: En Carles B. Aribau, Joaquim Rubió i Ors, N'Albert de Quintana, Maria de Bell-lloch, Adolf Blanch, Victor Balaguer, Francesc P. Briz, Vicens W. Querol, Marian Aguiló, Miquel Victorià Amer, Tomás Villarroja, Teodor Llorente, Ixart, Frederic Soler, Maragall, Verdguer, etc. Sostenen aquest stol de representants de la literatura pàtria una rica garlanda de llorer, i quiscú hi aporta la flor de la seva vida literària, i s'ajunten els caps de la garlanda en les mans riques, elegants, dolces i blanques de la dama. Sobre el cor d'aquesta, reposa una lira; de son coll branda un ric collar. Un silenci pregon plana tot d'un moment i els poetes entonen un cant diví glossant: Pàtria, Fe, Amor. La lira de la Regina per una mis-



teriosa ma és polsada i en cada posada que canten els poetes, dóna un pas una règia constel·lació, com una mirífica flor tripètal : La Moreneta per l'esquerra i Sant Jordi per la dreta duen assentada la donzella Catalunya. Felix moment, suprem instant; una música espiritual i angèlica sembla acompanyar-lo. Sens cap frec molestós, avença la règia trinitat i deposa la immensa i eterna corona

damunt la flonja cabellera daurada de la dama. En un reconet humil a prop de la grada, desapercebut i com un gra d'arena, retia jo homenatge a la parla en que

• SONÀ EL MEU PRIMER VAGIT  
QUAN DEL MUGRÓ MATERN LA  
DOLÇA LLET BEVIA • (1)

Quirze ESTOP I PUIG

(1) De l'«Oda a la Pàtria» d'En C. B. Aribau.

## La Cançó de la nit

Damunt la nau, com un reial mantell  
la llum s'hi estén i s'hi encanta.  
L'ampla sonoritat del mar que canta  
duu a mes oïdes un ressò novell;

la veu d'un mariner s'alça gelosa  
dels estels i el silenci de la nit.  
Discretament la lluna s'és difusa  
rera un núvol que creua l'infinit

i sa claror plàcidament destria  
entre les boires que li fan de vel;  
sembla una verge passejant pel cel  
la seva incomparable galania.

El mariner desgrana sa cantata  
que vibra en l'aire en notes sospirants.  
La lluna surt de nou i una ona esclata  
en un ramell de perles tremolants...

Enric Bosch Montalat



# Déu en la clotada



(Continuació)

És clar que entre núvols les boires entelen la vista i el pensament s'embrolla i les idees s'empaiten i es fonen i tornen com si juguessin a fet... Emperò, per lo demés, que bé i que rebé es trobava en Jan en mig d'aquella estranya somnolència!

Tan rebé, que no s'adonà de com el seu fill ajustava els porticons i de com se li asseia al costat del capçal.

Tampoc això tenia res que veure... Estava tan enfeinat el pobre Jan allí dalt de la nuvolada!

Des dels cims de les boires, veia allí baix de tot, La Clotada, fosca, estreta, encongida i degollada entre muntanyes, com si fos el clot més fondo de la terra.

Des d'allí veia el seu poblet, trist i espellicat, fosc com una gola, amb ses cases negres i fumades i amb sos boscos tenebrosos i atapeïts. Veia a n'en Jacas com si fos una formiga, i a n'en Sidro i en Jordi com dues cuques perdudes... i a tots els demés apilotats, diminuts, a la porta de cân Pau taverner, guaitant amunt, amunt, encamallant-se uns amb els altres, per a veure'l a n'ell... i no el veien pas per més que miressin... Com hi reia en Jan amb la poca llargària dels ulls de ratolí dels seus companys!

Emperò això no era res. Lo bo ara vindria, ara mateix quan Déu, gran i resplendent, baixaria a La Clotada a visitar al seu noi, al seu Lluís...

— Ja teniu la casa ben endreçada? Ja està tot ben arrajat? Ja haveu guarnit el nostre quarto? Ja haveu adobat aquell pany de la caixa...? Oh, oh, sobretot aquella tanca no vos la descuidéssiu pas!

I ell, ell mateix, en Jan, sentí com Déu li cridava: — Ja està tot?

— Sí, Senyor Déu meu... Lluís! Cisca! correu, correu que ja ve Nostre Senyor! — I seguidament, en Jan vegé com l'espai s'omplia de resplendors que ferien la vista, i com tota aquella claror blanca i enlluernadora queia sobre La Clotada, inundant-la, esclarint-la...

...Mossèn Lluís aixugà amorosament el rostre amarat de suor del seu pare.

El prengué del pols i tornà a cotxar-lo cuidadosament.

\*\*\*

La festassa que per a la primera missa de Mossèn Lluís s'amania, tenia d'allargar-se per a més endavant.

En Jan anava de mal en pitjor. L'havien sacramentat i ja ni el metje de Colldeneu que venia *dia per atrí*, confiava amb sos remeis, ni Mossèn Lluís se refiava d'altra cosa que de la misericòrdia divina.

Entretant, els companys d'en Jan estaven neguitosos de valent.

Sense ell no es feia res de bo a cân Pau taverner. Les velles eren mortes i ensopides; el joc era de poques vistes: no es perdia ni es guanyava un quarto perquè... no n'hi havien. D'ençà de les set unces d'en Jan, que ningú entenia com s'havien fos, no es lluí més moneda grossa a cân Pau.

Tot eren misèries: misèries perdudes, misèries guanyades, i a la fi tot perdut. Tot se quedava a la taverna; tot se fonia en el greixum d'aquella taula desballestada.



Era un aborriment cada nit : Si es tractava d'enraonar, diries que no hi havia llengües en les boques d'aquells mussols de nit. No sortia res de bo; res que valgués la pena d'escoltar-se. Ni es cuidaven tampoc de renegar perquè no en sabien ni de molt com en Jan. Fins les parets devien enyorar-los aquells renecs lluïts! Allò era renegar!

Els primers dies de la malaltia d'en Jan, no

sabien què pensar-ne de la seva absència de la taverna.

— Potser el capellà el reté a casa, — deia un.

— Potser que l'hagin tombat; — feia l'altre.

I no sortiren de duptes fins que en Sidro portà la nova de que aquella nit el combregaven.

JOSEP M. FOLCH I TORRES

(Acabarà.)

## Als col·laboradors espontanis

Per tal d'organitzar ben definidament la secció de COL·LABORACIO ESPONTANIA, siguin versos, proses, contes, novel·les, dibuixos, fotografies o altres originals, la Direcció de JOVENTUT CATALANA prega a tots els seus col·laboradors que al mateix temps que trameten l'original, omplenin i adjuntin aquest butlletí, acompanyat d'un segell per la resposta (15 cèntims ciutat i 25 cèntims províncies), mitjançant el qual rebran la contestació nostra afirmativa o negativa en l'acceptació del treball de referència.

NOTULES INTERESSANTS. No contestarem cap lletra en la qual no hi vagi inclòs l'adjunt butlletí i el segell corresponent.

— Els que no vulguin que els contestem per aquest mitjà els assabentem que hem exclòs la correspondència de la Revista.

### COL·LABORACIO ESPONTANIA

En ) \_\_\_\_\_  
 Na ) \_\_\_\_\_  
 que viu a \_\_\_\_\_ província de \_\_\_\_\_  
 \_\_\_\_\_ carrer \_\_\_\_\_ núm. \_\_\_\_\_  
 tramet amb la present un original \_\_\_\_\_ (\*) destinat a les  
 pàgines de JOVENTUT CATALANA, qual títol és \_\_\_\_\_  
 \_\_\_\_\_ confiant rebre la  
 resposta definitiva d'acceptació contra el segell de \_\_\_\_\_ cèntims que acompanyo.  
 \_\_\_\_\_ de \_\_\_\_\_ de 192 \_\_\_\_\_  
 Signatura,

(\*) Vers  
 Prosa  
 Conte  
 Novel·la  
 Dibuix  
 Fotografia

(Espai que omplena la Direcció de JOVENTUT CATALANA)

Acceptat per \_\_\_\_\_

Refusat per \_\_\_\_\_



# *Els grans regals de* **JOVENTUT CATALANA**

*La revista que mancava a Catalunya*

Tots els lectors d'aquesta Revista que vulgin participar dels **Grans Regals** que està portant a cap, deuran omplir, retallar i trametre a la nostra Redacció, Consell de Cent, 261, pral., 2.<sup>a</sup>, Barcelona, el butlletí que inserim més avall, procurant que l'escriptura sigui ben comprensible i ben concises les anotacions

Mitjançant la framesa de l'adjunt butlletí, es podrà lograr, que enviarem oportunament i per rigorós torn :

**PRIMER :** El **cupó n.º 1** per a ésser partícep dels **Grans Regals de "JOVENTUT CATALANA"** els quals seran exposats convenientment a les pàgines d'aquesta revista; a les de **En Patufet**, i als rotatius catalans «La Publicitat» i «La Veu de Catalunya».

**SEGON :** El **Llibret - Ofrena de "JOVENTUT CATALANA"** consistent en un gentil fascicle nodrit d'orientacions a les joventuts de Catalunya. Mitjançant aquest llibret es podrà aconseguir una subscripció **Gratuita de "JOVENTUT CATALANA"** per un any.

**TERCER :** Varis **Segells - Símbol** de la revista **"JOVENTUT CATALANA"** els quals seran destinats per a poder-se adherir al darrera dels envelops de les vostres lletres particulars, llibres, objectes, etz.

***Tot això ho trametem completament gratuït a tothom qui ens faci remesa de l'adjunt butlletí, convenientment omplenat i signat pel remitent !!***

**JOVENTUT CATALANA**, amb les millores que s'hi han introduït, és la Revista gentil per excel·lència, i és la que ve assolint més èxit arreu de Catalunya per la seva presentació, preu mòdic i les diferents seccions de que consta el seu contingut

**Feu-vos subscriptors d'ella o adquiriu-la a tots els indrets de nostra terra. Serà un dels millors gestos que fareu en la vostra vida !!**

## BUTLLETÍ DE REFERÈNCIA

En ..... que viu a .....

Província de ..... carrer ..... n.º .....

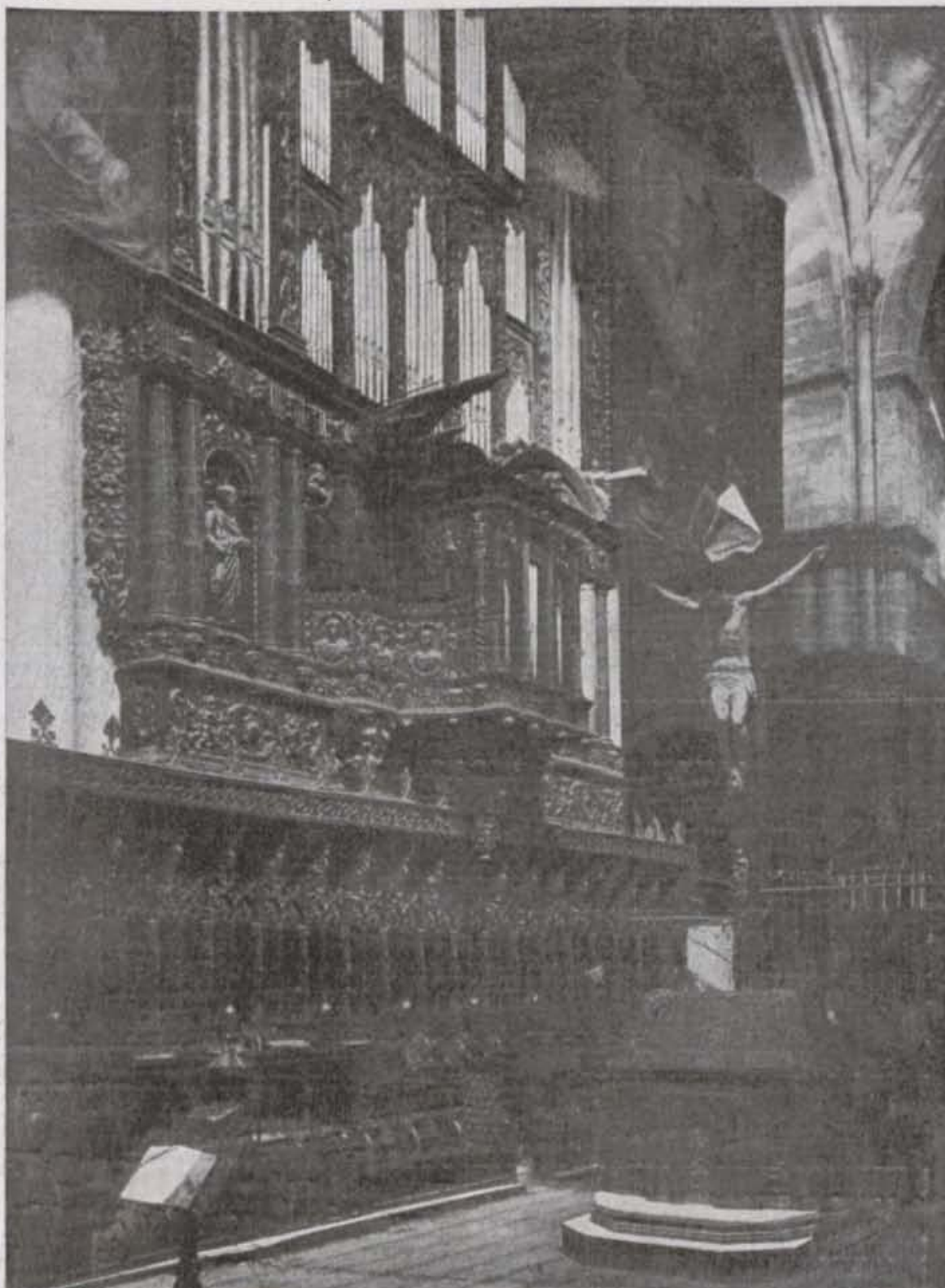
demana a la Redacció de **JOVENTUT CATALANA** li siguin lliurats **gratuitament** i al seu domicili, els tres presents que per mitjà d'aquest anunci manifesten trametre a tothom que ho sol·liciti.

..... de ..... de 1925  
Signatura

Franqueig } Ciutat segell de 5 cèntims  
              } Fora segell de 2 cèntims



## CATALUNYA ARTISTICO-MONUMENTAL

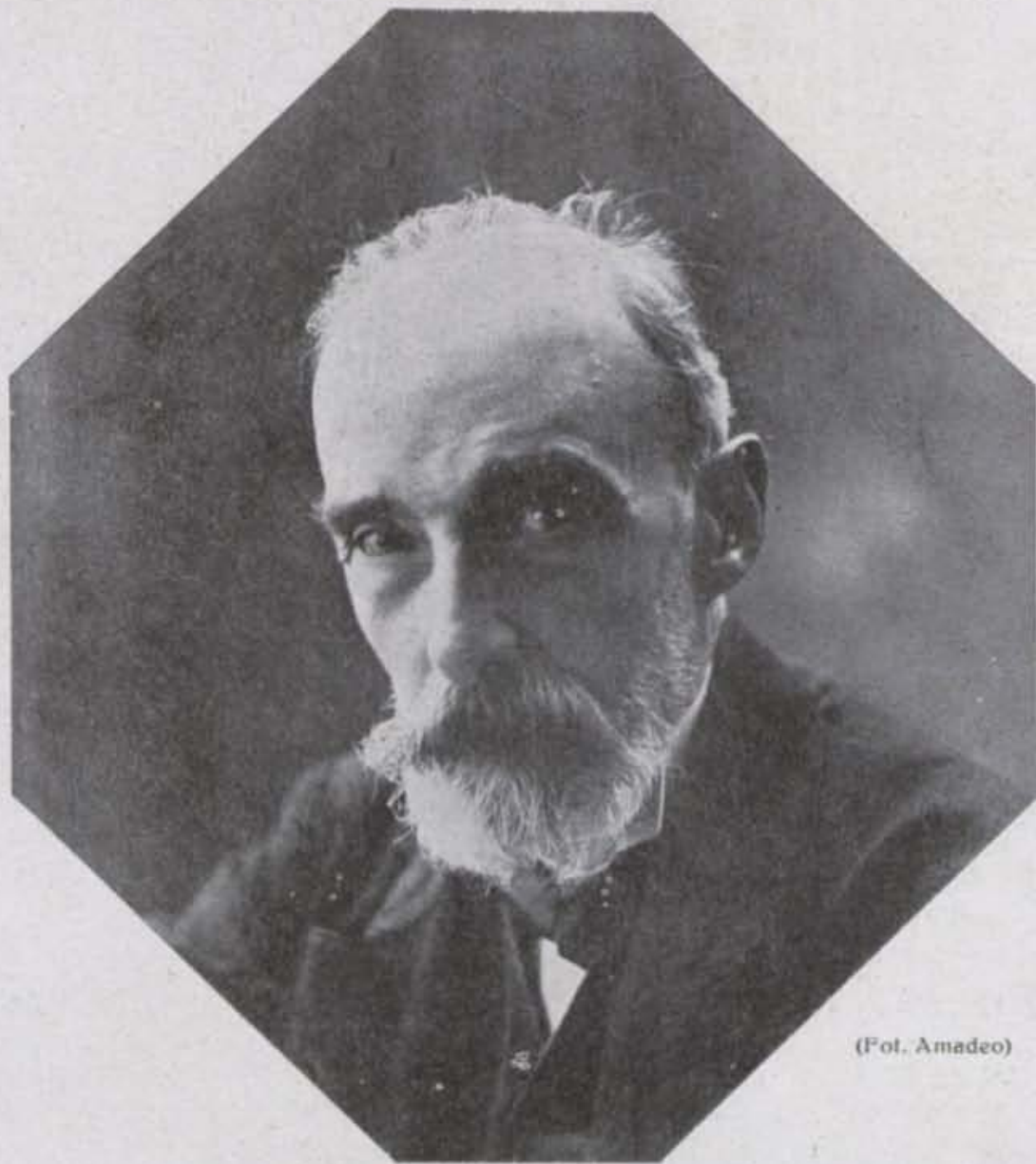


TARRAGONA : CATEDRAL : Detall del cor

(Clisé Estudi Fotogràfic Pullà)



## ELS NOSTRES MESTRES



(Fot. Amadeo)

### Conrad Roure

El més vell dels dramaturgs catalans, record vivent d'aquella època gloriosa dels Vidal i Valenciano, Pitarra, Guimerà...; poeta excel·lent i humorista ple d'enginy en les seves narracions d'antany, sobretot quan evoca la Barcelona vella.

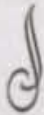




TORNANT DE CERCAR LLENYA

(Arxiu JOVENTUT CATALANA)

## *Muntanya amunt*



*Joan M. Guasch*

*El bon pastor veient-les tan frisoses  
els va obrir el corral,  
que les neus ja eren joses  
i a Mantet feia un temps primaveral.*

*Obrí de bat a bat, i la més vella  
botà darrera d'ell;  
l'Andreu cantant li va posar l'esquella;  
després prengué el bastó i el gec de pell.*

*- Adéu, amor! ta darrera abraçada  
l'eixamplaré per sobre els prats florits...!  
I avançà la remada,  
cridant a n'els cabrits.*

*I el bon pastor, tot el carrè aixordava  
amb les botes de claus...  
La mossa amb el braç alt la saludava  
i ell s'endugué el record dels seus ulls blaus.*



PAISATGES CATALANS



EL PEDRAFORCA A L'HIVERN (2493 metres)

(Fot. Germans Botey)

*He collit la rosa...*

A mos íntims amics  
Agustí Enrich i Josep Cristòfol

*En el bell mig del mes de Novembre, quan els arbres es desprenen ja, de les riques fulles que els havien enjoiat durant els mesos de calor, i els ocells ja no es paren en llurs branques, em succeí el cas que us vaig a explicar. Per les ànimes que tan compenetrades estem amb la natura no era just que ens considerés com uns indiferents, era doncs cosa natural que em fes viure uns moments del mes de les flors. I una flor era la causa de la meua alegria, una rosa blanca d'una blancor immaculada, bonica i olorosa com no se'n trobaria en cap roser del món; mes com totes les coses bones estava voltada d'espines, espines més punxantes potser, que les dels altres rosers. Les unes s'anomenaven desenganys, les altres temences, menyspreuadores altres, solament una n'hi havia, petita, molt petita, insignificant gairebé, que s'anomenava esperança.*

*Moltes vegades havia tingut l'intent d'abastar-la, mes eren tantes les espines, que la constant temença de que les meves tremoloses mans quedessin ferides, que tantes voltes ho intentava tantes d'altres en desistia; fins que cansat ja de la por infundada, s'abrandà el meu cor, parlà la meua ànima i a l'ensem que cantava davant la rosa meravellosa l'himne immortal de l'amor, veia que l'espina marcida i petita que s'anomenava esperança es tornava tendra i ufana, la seva puixança vencia les altres espines que la circumdaven i després d'una victòria esclatant, mos dits abastaren la rosa que en aquells moments era més blanca, molt més olorosa que quan amb tant de dalit la desitjava, i agafant-la joiosament, alçant-la davant del món, portant la rosa cobejada arran el cor, l'ensenyava a l'adversitat com el tresor més inassolible.*

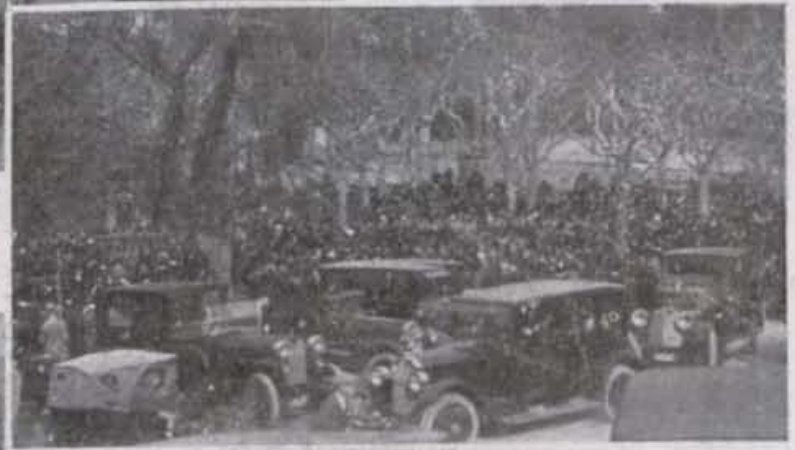
Joan PERICH ADRIA



**LA NOSTRA  
DANSA  
TRIOMFANT**



N.º 1 La cobla empordanesa  
"La Principal de Perelada"



N.º 2 Aspecte general  
sardanístic, durant la  
celebració de la gaia festa



N.º 3, 4 i 5 Puntejant la sardana "L'Aplec del  
Vinyet". La preponderància i supremàcia de  
nostra dansa, es manifesta d'una fàlsia ben  
palesa amb aquestes fotografies



La virtuosa sardana, fa que hagi esde-  
vingut honorada per tot Catalunya,  
fusionant-se totes les posicions socials  
en un un sol i únic bloc



(Fots J. ENS)



# LA SETMANA



*Terrassa - Sans.* — Un moment de perill a la porta del Terrassa



*Europa - Español.* — Una clàssica jugada d'en Cros



*Europa - Español.* — Una jugada d'en Zamora



Joaquim Miquel, del R. C. D. Español, guanyador del Campionat de Catalunya de Cros



(Fots. Colomer)



# ESPORTIVA



*Barcelona-Gràcia.—El porter del Gràcia allunyant el perill*



*Barcelona-Gràcia.—Un cap d'en Samitier*



*Terrassa-Sans.—Bona jugada d'un defensa del Terrassa*



*Barcelona-Gràcia.—En Saura esclariant*



*Terrassa-Sans.—Un bon puny d'en Sabaté del Terrassa*



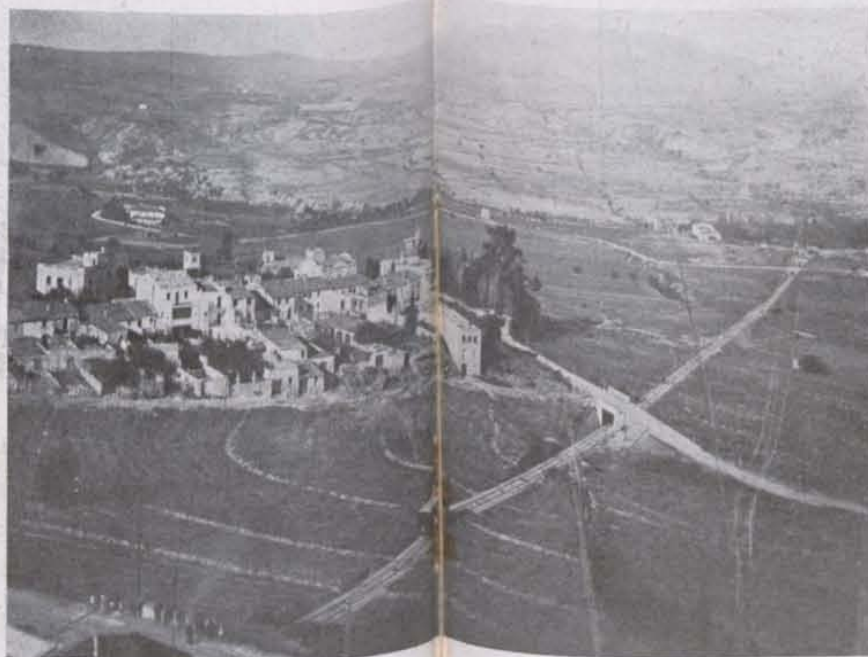
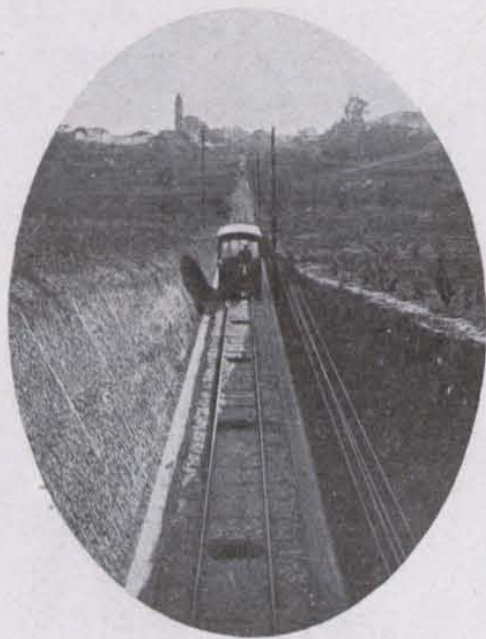


## EL FUNICULAR DE GELIDA

La tradició carrilaira de Catalunya va començar amb la línia de Barcelona a Mataró que fou la primera línia ferroviària de la Península Ibèrica, inaugurant-se el 24 d'octubre de 1848, i des de llavors ençà aquella tradició no ha deixat d'ésser una constant preocupació de l'activitat catalana i el seu desenrotlló ha dependut de la seva prosperitat comercial i industrial.

Avui dia el desenrotlló ferroviari va creixent. Es parla de trens transpirenencs i s'explota el de Ripoll a Puigcerdà; s'augmenta la xarxa de «Ferrocarriils Catalans» i s'explota amb intensitat la xarxa dels «Ferrocarriils de Catalunya».

A més d'això a Barcelona hi ha una veritable fuga de ferrocarrils subterranis. S'acaba de posar en explotació el metropolità des de la Plaça de Catalunya als Josepets; es preveu per a d'aquí a un any la explotació del Metropolità Transversal i es va a construir en subterranis la part del ferrocarril elèctric de Sarrià en el troc que passa pel carrer de Balmes. Cal afegir un projecte en construcció d'un tranvia subterranis en la



Vista parcial de Gelida, procedent de l'estació del funicular.

### La enginyeria a Catalunya

Ens proposem en aquesta secció donar a conèixer als nostres lectors les obres d'enginyeria i les valors tècniques de Catalunya. Cal que tots sapiguem apreciar la bellesa dels nostres paisatges, muntanyes i costes, però sense un servei de comunicacions suficient no ens hauria sigut possible arribar als més distants indrets de la nostra terra; sense moltes de les nostres explotacions industrials no se'ns hauria ocorregut visitar els més reconeguts paratges.

És, doncs, amb amor, que devem esguardar les nostres obres d'enginyeria que tenen a l'ensems una bellesa pròpia.

prolongació del carrer de Balmes i un sens fi de projectes i prolongacions d'altres línies.

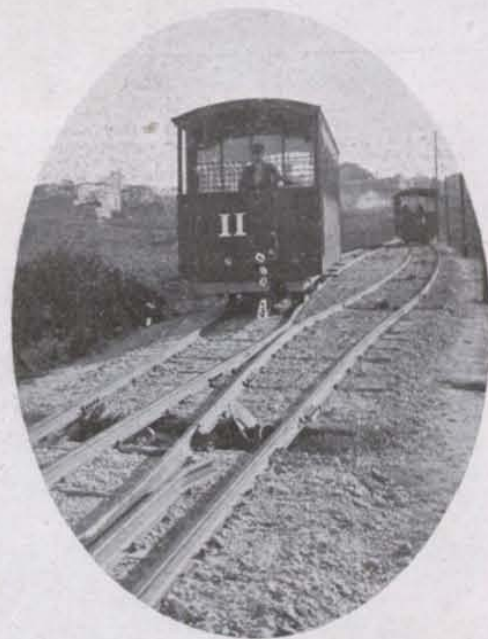
Doncs bé, además de totes aquestes línies a nivell de terreny i subterranies, ens plan avui de parlar d'un altre carril; un carril dels de la colla que pugen cap a les alçades, a tall d'excursionista; dels carrils de muntanya. Aquesta és una nova activitat carrilaira de Catalunya. La ciutat de Barcelona té per ara dos funiculars, el del Tibidabo i el de Vallvidrera; a la muntanya de Montserrat hi ha el del Monestir a Sant Joan; doncs bé, el novembre passat s'inaugurà un altre funicular que va des de l'estació al poble de Gelida, del qual en mostrem alguns gravats.

No estarà per demés que donem algunes dades. La llargada de via és de 857 metres i salva un desnivell de 103 metres; la rampa varia des de 8,8 per cent fins a 22 per cent. Així com el funicular de Montserrat té la màxima rampa entre els funiculars de la Península, aquest de Gelida té la mínima i en quant a llargada és el segon en longitud. Aquest funicular és, ara, pel servei de viatgers però més endavant serà també per a mercaderies.

Es començà la seva construcció en abril de 1923 i va durar un any i mig aproximadament, sense haver-hi hagut cap accident personal.

La obra ha sigut projectada i dirigida per l'enginyer industrial català En Santiago Rubió.

Jordi ROCABRUNA





# Exposició del llibre alemany al Palau de la Generalitat



SECCIÓ DE MÚSICA

Diversos aspectes de l'exposició del llibre alemany que s'inaugurà al Palau de la Generalitat davant les autoritats oficials. Només que el volum-catàleg de les obres exposades palesa l'importància d'aquest endeveniment, i el floreixement magnífic de la cultura teutònica i de les arts gràfiques a l'esmentat país.

Els catalans hem de treure d'aquesta exposició una lliçó doble d'encoratjament i de modèstia, considerant el què pot fer un poble conscient de si mateix i patriota per la seva cultura, i el que encara hi ha per fer.

Ens hem fet l'il·lusió, mercès a l'exposició instal·lada al Palau de la Generalitat, que ens trobavem de cop i volta transportats a la famosa fira de Leipzig.



SALA PRINCIPAL

(Fots. Estudi fotogràfic Fullà)



NOTES GRÀFIQUES ESTRANGERES



Perhhaps, la més novel·lesca figura americana del Nordest, quals excentricitats i acudits es parlen en el món enter. Les adjuntes fotografies donen prova palesa de la seva veritable sang freda.

ESPORTS  
DE NEU A  
ST. MORITZ



M. Nicholson saltant amb patins per damunt d'una taula de te

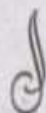


(Fots. Sánchez CATALÀ)



# ERMITES DE CATALUNYA

*L'ermita de  
Bellmunt, que  
està situada  
al cim d'un  
altíssim turó*



(Clixé Arxiu  
JOVENTUT CATALANA)

## PREGUNTES I RESPOSTES

(En aquesta secció publicarem totes aquelles preguntes que ens vénen dels nostres cars llegidors, ja siguin de caràcter històric, literari, artístic o científic, qüestions d'actualitat, modes, lectures, labors femenines, etc., etc., les quals seran contestades en aquesta mateixa secció pels redactors de la Revista o pels llegidors que, espontàniament, vulgin formular la resposta).

### PREGUNTES

*Serrallonga*, agrairia ll fossin contestades les següents preguntes :

- 1.—Quina és l'adreça d'André Citroën?
- 2.—Quina és l'adreça de M. Studebaker?
- 3.—Quina és l'adreça de Henry Ford?
- 4.—Quina és l'adreça de John D. Rockefeller?
- 5.—Quina és l'adreça del Duc de Westminster?
- 6.—Quina és l'adreça de Sir Basil Zaharoff?

- 7.—Quina és l'adreça de la Família Stinnes?
- 8.—Quina és l'adreça de Percy Rockefeller?
- 9.—Quina és l'adreça del Baró H. Mitsui?
- 10.—Quina és l'adreça del Baró K. Iwasaki?
- 11.—Quina és l'adreça de J. M. Duke?
- 12.—Quina és l'adreça de El Gackwar de Baroda?
- 13.—Quina és l'adreça de T. B. Walker?
- 14.—Quina és l'adreça de J. B. Baker?
- 15.—*Maria Prat*, pregunta quina és la Revista de modes femenines de París, que a bon criteri sigui el portaveu dels colors de moda de cada temporada.





## ENDRECES

*Maria Teresa i Maria del Roser Busquets i Pascual*

*Busquets amic:*

*Una filla heu batejada  
que dels llims us ha arribat,  
i vostra llar ha encantada  
aqueixa petita fada  
que el ceptre d'or ha empunyat.*

*Ha encantada vostra llar,  
i regna com sobirana.  
Cada gràcia que desgrana  
duu el vostre cor a volar  
pels cims de la glòria humana.*

*Poeta i callin tos cants  
de l'amor en l'alegria;  
que és més alta poesia  
la llum del cel que es destria  
al front dels nostres infants.*

**Martí GENÍS I AGUILAR**



*Jo tinc al balcó una rosa;  
a l'horta tot un planté,  
i a Pindòs una de closa  
que és la millor del Roser.*

*Poncelles, roses divines...  
ja en podeu tenir d'espines  
que jo us les arrencaré!*

**J. IGLESIAS GUIZARD**



# LES EXPIO

**Galeria Dalmau.** — *Exposició Joan Colom.* — El nom de Joan Colom comporta gairebé a la bestreta un obligat d'elogis al crític que es veu en el deure d'analitzar les seves obres pictòriques. La composició, el colorit, el sentit realista i la visió poètica i eternida del paisatge i el sentit vivíssim del pintoresc en la figura, fan dels quadres que exhibeix aquest admirable pintor veritables troballes, dignes de figurar la majoria



L'ENTERRAMENT DE CRIST : Relleu d'En Frederic Marès

(Clixé Estudi Fotogràfic Fullà)

d'ells en les millors col·leccions antològiques de pintura contemporània. Aquest sentit del pintoresc a que al·ludim és, potser, el que més triomfa en la darrera exhibició d'En Colom. El popularisme aburgésat dels aplecs, les cares grasses dels bevedors vora l'ombra confortant de les tartanes, encaixa amb la gràcia incomparable d'aquelles quatre noies lent bracet de *L'aplec de Sant Benet*, prou reeixides per a poder dir que tenen una elegància plàstica no inferior a la que ha eternitzat les tres gràcies del Boticelli.

Aquest sentit decoratiu basat en motius populars amb què En Colom orna el verd esponjós dels seus arbres esbullats i el sensualisme dels núvols blancs i grisos que els cobricelen, fan d'ell una mena de Xavier Nogués més auster, ço és sense la comicitat grotesca de caricatura d'aquest. I tant En Nogués com ell ens fan pensar en una cosa així com el que hauria estat Goya, si hagués nat català.



UN MATÍ A GÈNOVA : Joan Colom

(Clixé P. Serra)

*Exposició d'escultures de Frederic Marès.* — És remarcable dintre l'escultura catalana el bell esforç d'aquest escultor empordanès, el qual té exposades algunes de les seves obres a càrrec Dalmau del Passeig de Gràcia. Una evident preferència pels temes simbòlics i ornamentals el porta a assajar el cisell en l'escultura religiosa, en la qual excel·leix en composicions d'una expressivitat nobilíssima com la del Crist baixat de la Creu i la Dolorosa; i en l'escultura funeral, adaptant-se amb justesa a la



# S I C I O N S

interpretació d'alguns vasos del cementiri de Figueres, segons projecte de l'arquitecte Pelai Martínez.

On En Marès ens ha plagut amb preferència, però, és en aquella simpàtica testa de noi, tractada sobre bronze la més graciosa i despreocupada de les seves figures.

**Galeria Laletanes.**—*Exposició Dionís Baixeres.*—L'acreditat il·lustrador de marines i paisatges muntanyencs En Dionís Baixeres tè oberta la seva exposició anyal de nombroses teles, en les quals palesa la constància amb que de molts anys ençà s'esmerça en la repetició dels seus temes preferits.

Si bé aquesta darrera exposició de Dionís Baixeres, per l'art del qual hi ha tants admiradors a Barcelona, no ens ha sorprès certament per la seva novetat, ni en la tècnica ni en els assumptes, en canvi hem pogut constatar una vegada més la seguretat i fermesa de línies, i el realisme una mica de crom, del seu dibuix.



LA RIBERA : J. Olivet Segarés (Clixé Estudi Fot. Pullà)

*Exposició Carles Vázquez.*—Certament aquest pintor tan celebrat en el seu país, no ens ha arribat encara mai a convèncer. Serà que nosaltres no hi entenem, o potser que ells hi entenen més que nosaltres. El cas és que a desgrat del seu renom, aquí no pot engrescar més que a quatre senyores cursis, i algun que altre guardà-civil retirat. Res li valen els efectismes truculents del vernís, per medi del qual reïx en donar qualitat de xarol als ulls i als cabells i a les pells rosades de les noies qualitat de cel·luloide.

## NOVEL·LA

*Jo tenia una amiga — Maria — bella com el seu nom.*

*Una nit em digué que havia vist caure una estrella.*

*Maridada, infantà una divina gràcia de nena.*

*El bell nadó emmalaltia—sumit en una pregona nostàlgia.*

*La Maria i el seu marit lliuraren l'angelet als àvis qui marxaven al poble.*

*Allà, la criatura mudà les finíssimes plomes de la seva tendra i delicada tristesa.*

*En retornar, la nena, adés aixerida, reprengué el ritme silencios de l'ensopiment.*

*El clima natal no li provava. No eren per a la seva carn de rosa blanca malalta els joncs y les robes del breçol ni àdhuc els braços flonjos de la mareta — immensament apenada.*

*En partir, altra volta, vers llur terra pairal, els pares de la Maria, la nena, arrapada al coll de la seva dolça «mama», decidí restar-hi i dormir-hi i... morir-hi.*

*En la cambra post-nupcial la pèndola gronxava la intenció del breçol quiet dins el qual l'angèlic llibert deixà les blanques despulles.*

*I uns llessamins mullats de llàgrimes s'adormien damunt la tija de la cadavèrica flor de seda.*

Sebastià SANCHEZ-JUAN



# T. S. F.

## ELS INVENTS DE LA RADIO



Aparell de foto-radio R. H. Rauger, que transmet fotografies de Londres a Nova-York amb vint minuts

(Fot. Sánchez Català)

Les informacions mundials sobre la radiotelefonía vénen curulles de grans invents. A diari es llegeixen perfeccionaments i de tant en tant es llen- cen interessants noves per mitjà de les agències periodístiques, assabentant-nos de que la radiotele- fonia ha d'esdevenir el factor de la felicitat de l'home.

Recordem-nos dels moments en que arreu del món fou reconeguda la nova del descobriment del *radium* que venia a ésser «força, calor i llum». Aquest descobriment, un dels més portentosos dins la medicina, s'ha anat localitzant de tal manera que ja ningú es recorda d'aquelles aplicacions a que se'l

predestinava per la vida industrial i domèstica de l'home.

Així vénen a ésser les exageracions de la radio, moltes d'elles originades per experiments que en els períodes d'assaig, donen uns resultats més o menys esperonadors i que amb l'afany de donar-ne infor- macions, el probable es dona com a segur.

Avui, gràficament donem a conèixer un moment de la transmissió de fotografies, invent que ja ha traspasat el temps d'assaig, esdevenint una aplica- ció de la radio, ben definida.

La companyia Marconi de la Radio House, de



Londres, ha portat a cap les fotoradio-transmissions, qual aparell inventat per R. H. Rauger hi ha treballat constantment des de l'any 1923, logrant trasmetre les fotografies de Londres a New-York amb vint minuts, quan fa ben pocs mesos es necessitaven unes quatre hores, fent les mateixes transmissions.

El principi o base de la invenció és l'efecte de la llum produïda per una pila elèctrica. La llum passant a través d'una cinta fotogràfica sobre d'un cilindre receptor, es produeix la intermitència per els graus de llum i sombreig de la pel·lícula. Els punts i ratlles es reproduïxen sobre la cinta fotogràfica de l'aparell receptor, donant més o menys accentuada la potència de la llum segons els clars i obscurs de la fotografia original.

D'aquest invent se n'han fet moltes proves. Primerament s'han reproduït fotografies amb punts als seus començaments i més endavant foren conegudes les radio-fotografies per unes quadricules, i ara finalment, amb ratlles que donen una impressió més semblant a la fotografia al natural.

Ben aviat veurem als periòdics gràfics i amb perfecció insospitada, les reproduccions de fotografies dels aconteixements mundials, els quals poques hores abans hauran ocorregut a l'altra part de l'Atlàntic, tan depressa com succeeix amb les informacions de cable i radiogrames, que ens assabenten els diaris amb meravellosa precisió.

Eduard RIFA

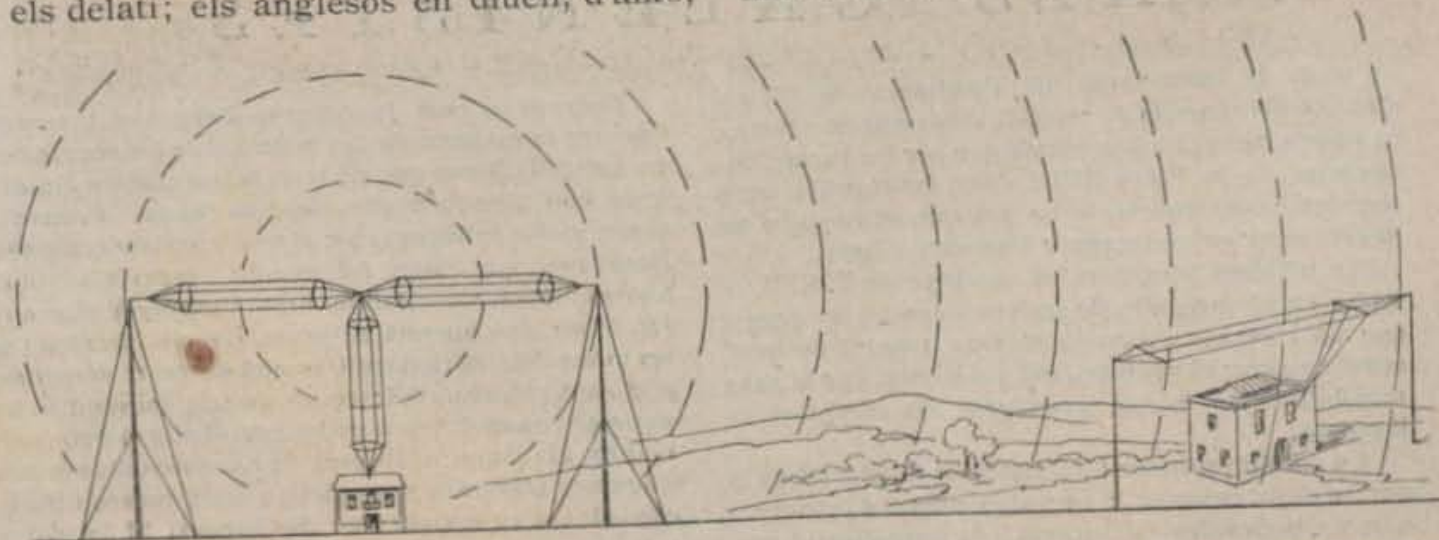
# El misteri de les ondes elèctriques

per AGUSTÍ RIU

(Acabament)

És necessari emprar un dispositiu que posi els sons en evidència, que ens els delati; els anglesos en diuen, d'això,

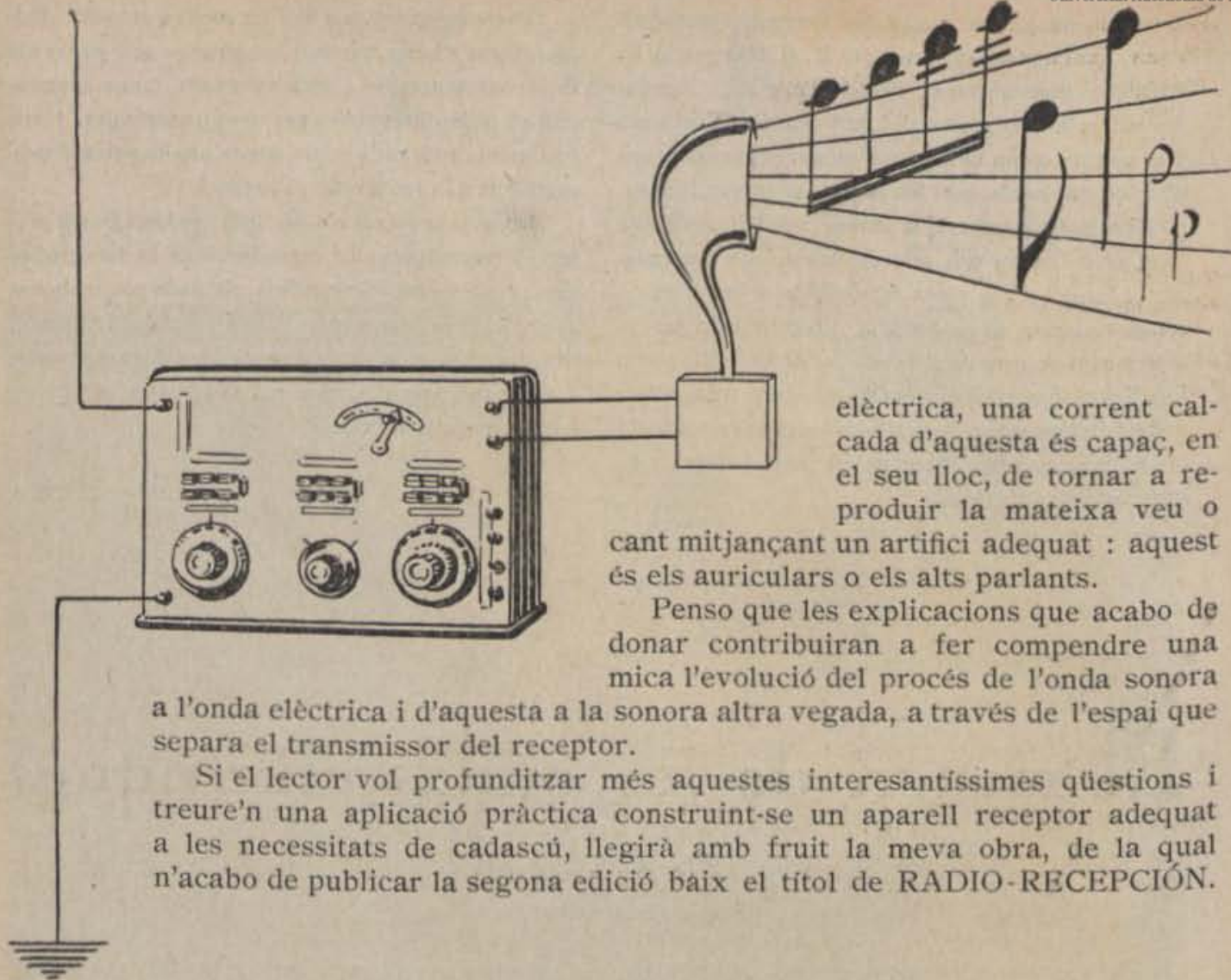
l'emplea avui en dia. Els detectors, ja siguin de galena o de vàlvula, tenen el mateix efecte: reproduir unes corrents,



detectar, derivat de la paraula «detective», i a l'artifici que produeix aquest efecte, «detector». Aquesta paraula ha sigut universalment acceptada i tothom

derivades de la modulació, que siguin idèntiques a les produïdes per el micròfon de l'emissora. Clar està que si la veu i el cant produeixen una corrent





elèctrica, una corrent cal-  
cada d'aquesta és capaç, en  
el seu lloc, de tornar a re-  
produir la mateixa veu o  
cant mitjançant un artifici adequat : aquest  
és els auriculars o els alts parlants.

a l'onda elèctrica i d'aquesta a la sonora altra vegada, a través de l'espai que  
separa el transmissor del receptor.

Si el lector vol profunditzar més aquestes interessantíssimes qüestions i  
treure'n una aplicació pràctica construint-se un aparell receptor adequat  
a les necessitats de cadascú, llegirà amb fruit la meua obra, de la qual  
n'acabo de publicar la segona edició baix el títol de RADIO-RECEPCIÓ.

## ALS GALENISTES

Amb la instal·lació de l'emissora de l'Hotel  
Colomb els aparells de cristall, desconeguts abans a  
la nostra ciutat i usats només que per les recepcions  
horàries de la Torre Eiffel s'han desenrotllat amb  
una intensitat que no hi ha llar que no tingui o no  
pensi instal·lar un receptor d'aquesta classe.

La màxima senzillesa en receptor de T. S. F. es  
troba en els aparells de galena, mes no es cregui  
que un receptor d'aquesta classe s'instal·li de qual-  
sevol manera; al contrari, cal gran cura, car la seva  
sensibilitat no és tan gran com els receptors de  
làmpara.

La qualitat principal del receptor és qüestió de la  
puresa de la recepció, i per això no és d'estranyar  
que els veritables "dilettanti" de radiodifusió pre-  
fereixen el cristall a qualsevol altre sistema de re-  
ceptor. Per això cal tenir en compte que hi ha  
cristalls i cristalls i també operadors que deixen  
molt que desitjar o que no saben donar als seus  
cristalls la cura que mereixen.

Deixant a part la qüestió d'antenes i terres,  
causant la majoria de les vegades de les recepcions  
en cristall, direm que els minerals o pedres sintèti-  
ques que s'empren per aquesta mena d'aparells  
tenen molta influència en el seu bon funcionament.  
Nosaltres, que hem fet estudis especials sobre  
aquesta mena de cristalls amb l'enginyer alemany  
Dr. Wolf, ens horroritza veure els que circulen per  
les mans dels aficionats i també de certs comerços  
poc escrupolosos. Dintre un mateix mineral hi ha  
varietats de molt o poc poder rectificat o detector;  
tant és així, que a Europa hi ha comptades mines  
d'aquests minerals a propòsit, i més encara direm,  
que dins d'un mateix bloc de mineral hi ha parts  
més o menys sensibles, essent degut això a la dife-  
rent instal·lació.

Tot això ens condueix a una conclusió que és el  
que volem demostrar : que l'aficionat ha de posar  
molta atenció amb les galenes que compri, dirigint-  
se sempre a cases solvents i especialitzades; res de



comprar als estancs i basars, que entenen més d'havans i quincalleria, però que la I. S. F. només la coneixen de referència.

Compreu les galenes d'alta qualitat, no discutiu el preu, però assageu-les amb el receptor, i escolliu amb paciència la que us doni més resultats.

Una cosa que no ha de despreciar-se és la punta o filferro que s'aguanta sobre la galena.

Diversos metalls són convenients; però no hi ha res en concret sobre si són millors uns que els altres; mes tingui's en compte que aquest sempre ha d'estar sense òxid, grassa i completament punxat, no massa, car molts cops es forma un òxid imperceptible que li fa perdre sensibilitat i estabilitat al detector.

Amb el temps i amb els canvis de posició que els fa sofrir l'aficionat a la galena, aquesta s'embruta, és a dir, s'engrassa fent-li perdre la sensibilitat. Per això cal que es banyi la galena amb èter (cal tenir precaució, perquè és molt inflamable) una estona, després es treu de l'èter i es posa sobre un paper net i es deixa que s'assequi. Un cop sec, amb

unes pinces, car les mans són sempre greixoses, es col·loca en el porta-cristall. La mateixa operació es pot fer amb el filferro o punta.

Les galenes, amb el temps, es cansen, coneixent-se aquest fenomen perquè van perdent la sensibilitat. La causa no és coneguda encara, però es poden regenerar fàcilment escalfant-les poc a poc, i després de molta estona d'estar a una temperatura elevada, es posen en un bany de metall Wood, que es ven a pams. Aquest sistema està molt en ús als Estats Units, i diuen que per allí la sensibilitat augmenta. No hem tingut nosaltres aquesta fortuna, però hem aconseguit regenerar galenes de deu i dotze anys que varen servir per a les nostres primeres experiències de la recepció de Nauen, Torre Eiffel i Poldhu, en morse, que era abans el sol esbargiment dels comptats «amateurs» que a Barcelona hi havia.

Josep M.<sup>a</sup> GULLÉN GARCIA  
Director de «Radio Barcelona»

**T. S. F.**

**CONSULTORI GRATUIT DE  
JOVENTUT CATALANA**

**T. S. F.**

(SECCIÓ DE T. S. F.)

En \_\_\_\_\_ que resideix  
a \_\_\_\_\_ carrer \_\_\_\_\_ n.<sup>o</sup> \_\_\_\_\_  
demana a JOVENTUT CATALANA, secció de T. S. F., li sigui contestada la pregunta que té a bé formular sobre la radiotelefonía, qual motiu és \_\_\_\_\_  
\_\_\_\_\_  
\_\_\_\_\_

de \_\_\_\_\_ de 1925  
Signatura,

**T. S. F.**

(Aquest butlletí, una vegada omplenat, deu trametre's a la Casa Suprema, Pelai, 56, Barcelona, adjuntant un segell de 25 cèntims pel franqueig de la contestació.)

**T. S. F.**



# RADIO NOVES DE TOT ARREU

— **LES FELICITACIONS A RADIO BARCELONA.** — Són moltes les felicitacions que ha rebut Radio-Barcelona, de molts centenars de radio-oients, davant l'encís que els ha produït el poder oir les grans òperes del Liceu amb una modulació tan clara i perfecta, col·locant, en lloc preferent els enginyers de l'esmentada estació, especialment el senyor Guillén Garcia qui amb un entusiasme i constant treball ha lograt donar un relleu digne de lloança a l'emissora Radio-Barcelona, considerada com una de les primeres d'Europa.

A les merescudes felicitacions que han rebut els directores de l'esmentada estació, JOVENTUT CATALANA s'hi adhereix efusivament, fent vots perquè amb els temps pugui ésser admirada mundialment.

— **BARCELONA SENT NOVA-YORK.** — A la matinada del dia 22 de gener prop passat, entre quatre i cinc de la tarda, es va rebre una emissió extraordinària, anunciada amb anterioritat, quin abast arribà a tots els continents. En aquesta emissió hi prengueren part el violoncel·lista català En Pau Casals, l'artista Margarita Alvarez i el pintor Zuloaga els quals saludaren al nostres radio-oients.

— **LA SITUACIO DELS AEROPLANS.** — A Anglaterra, amb molt bon èxit, s'han provat uns aparells de ràdio que en els vols dels aeroplans indiquen la seva situació. Amb aquesta nova aplicació de la ràdio es venceran les dificultats hagudes fins ara de volar entre núvols i boires.

— **LES COTITZACIONS DE LA BORSA PER RADIOTELEFONIA.** — Dintre pocs dies seran donades a primera hora de la tarda, per l'emissora Radio-Barcelona, les cotitzacions de la Borsa de Barcelona, facilitades pel Banc de Catalunya.

— **UN CONGRES DE RADIO-AMATEURS.** — Del 16 al 20 d'abril a París, se celebrarà un congrés per les Unions Internacionals dels Radio-amateurs.

— **UNA EMISSORA PER LA PREVISIO DELS TEMPS.** — A Dinamarca s'està portant a terme el projecte d'una central destinada preferentment a transmetre noves i avisos metereològics per als agricultors i navegants.

— **ELS PROTECTORS DE L'EMISSORA RADIO-BARCELONA.** — L'Associació Nacional de

Radiodifusió ha prè l'acord de vendre uns segells per aquells que, dalint ésser protectors de l'emissora, no els és possible pagar 3 pessetes mensuals, podem aixís cooperar al sosteniment dels radio-concerts compran d'aquests segells d'una pesseta que a la vegada serviran de propaganda.

— **LA FELICITACIO D'UN BALTLE.** — El batlle d'Elbas (Portugal) ha tramès una entusiasta felicitació a l'Associació Nacional de Radiodifusió, per les retransmissions del Teatre del Liceu, fent constar que les reben amb molta perfecció.

— **L'EXPOSICIO DE T. S. F. DE BERLIN.** — S'ha inaugurat l'exposició de radiotelefonía de Berlín a la qual hi ha concorregut molt de públic, afanyós de veure les últimes perfeccions de la ràdio.

— **LES RADIOCOMUNICACIONS ENTRE FRANÇA I RUSSIA.** — L'administració dels P. T. T. de París tramet l'avis de que ha reprès la radiocomunicació amb Moscou, amb les mateixes tarifes d'abans de la guerra, 53 cèntims de franc per paraula.

— **LES ANTENES D'AIGUA.** — Les experiències que porta a cap la marina francesa, empleant com a antenes columnes d'aigua per mitjà de les bombes dels vaixells, que llencen a gran alçada l'esmentat líquid, han obtingut esplèndits resultats, logrant una emissió en un radi de tretze quilòmetres d'abast.

— **LES ANTENES DELS AEROPLANS.** — També la marina francesa ha fet assaigs de transmissió i recepció des dels aeroplans, utilitzant el fum del gas de sortida del motor.

— **UNA SORT PER ELS DRAMATISTES AFICIONATS.** — Un curt, però interessant drama serà emès a l'estació de Cardiff a principis de febrer. La pessa anomenada «Trenta segons» és inacabada, i els radio-oients són convidats a donar-hi un acabament adequat.

Es en resum: Tres persones surten a escena, i la més petita d'elles és preparada per la mort dintre trenta segons. La mort d'una qualsevulla d'elles aclareix definitivament el problema de la vida de les altres dues.

—Que passarà?

Es recompensa amb una guinea la més original solució, i com a premis de consol els altres sortosos competidors reberan un present de l'emissora de Cardiff.

E. R.

AL NÚMERO VINENT  
EL MERAVELLÓS PROBLEMA DE LA SINTONIA  
PER AGUSTÍ RIU

**Aquest número ha passat per la censura militar**



*Primera llista dels que han tramès el butlletí i que se'ls remetran els tres presents, oportunament i per rigorós torn, al domicili llur.*

- 1 Salvador Oller Viladorns, Terrassa.
- 2 Antoni Borràs Cuadres, Igualada.
- 3 Antoni Vives Batlle, Calella.
- 4 Ramon Sánchez Grau, Reus.
- 5 Conxita Xauxò, Barcelona.
- 6 Pascual Zaragoza, Mataró.
- 7 Ramon Comas i Comas, Castellar del Vallès.
- 8 Gabriel Sust, Barcelona.
- 9 Rodolf Colell Salat, Barcelona.
- 10 Josep Molins i Vila, Terrassa.
- 11 Lluís Tamarit, Barcelona.
- 12 Feliu Ortiz Massana, Barcelona.
- 13 Maria Oliveras Castellví, Barcelona.
- 14 Josep M. Corominas, Barcelona.
- 15 Maria Teresa Vilarrubia, La Garriga.
- 16 Joaquim Parcet, Sant Adrià de Besòs.
- 17 Joan Manresa, Barcelona.
- 18 Josep Maria Argenté, Hospitalet.
- 19 Joan Montserrat, Reus.
- 20 Ricard Forn, Calella.
- 21 Ernestina Prat, Barcelona.
- 22 Joan Llacuna, Igualada.
- 23 Agustí Sanmartí Pérez, Barcelona.
- 24 Lluís Batallé Sabaté, Tarragona.
- 25 Lluís Bonet Santacana, Tarragona.
- 26 Miquel Caballera, Manlleu.
- 27 Emill Llobet, Vich.
- 28 Rosend Viñas, Barcelona.
- 29 Angela Girbau Pascual, Barcelona.
- 30 Joaquim Castillo Campreciós, Esplugues.
- 31 Joan Farriol, Sabadell.
- 32 Alfons Asquerda, Barcelona.
- 33 Josep Codina Briera, Mataró.
- 34 Jaume Munné Fité, Barcelona (Las Corts).
- 35 Maria Illas, Barcelona.
- 36 Esteve Calzada Alabreda, Barcelona.
- 37 Josep Claveria Viñas, Barcelona (St. Andreu).
- 38 Marian Colomé, Barcelona (Sans).
- 39 Josep Batlle, Barcelona (St. Martí).
- 40 Pere Grau Balart, Barcelona.
- 41 Luis Rifa Rovira, Barcelona.
- 42 Josep Ramon, Barcelona.
- 43 Francesc A. Sevilla Miquel, Barcelona.
- 44 Lluís Villà, Barcelona.
- 45 Montserrat Borrrell Martí, Barcelona.
- 46 Jaume Torras Sans, Barcelona.
- 47 Esteve Masip, Barcelona.
- 48 Josep Maria Plans, Barcelona.
- 49 Esteve Turet, Barcelona.
- 50 Josep Soler, Barcelona.
- 51 Joaquim Linares, Barcelona.
- 52 Jacint Amat, Barcelona.
- 53 Vidal Vidal Sabaté, Terrassa.
- 54 Sebastià Cabestany, Barcelona.
- 55 Eloià Iban, Barcelona.
- 56 Manuel Vidal, Reus.
- 57 Josep Maria Guardia, Barcelona.
- 58 Ramon Buxadé, Terrassa.
- 59 Maria Lloret, Barcelona.
- 60 Ramon Isart i Rovira, Piera.
- 61 Eduard Padrós, Barcelona.
- 62 Joan Carbó i Cañameres, Granollers.
- 63 Ramon Turu, Terrassa.
- 64 Andreu Monsoy, Barcelona.
- 65 Domenec Torras, Terrassa.
- 66 Francesc Matabosch, Barcelona.
- 67 Josep M. Borque, Barcelona.
- 68 Antònia Torrent Martori, Arenys de Mar.
- 69 Eugeni Prat Pinyol, Barcelona.
- 70 Jaume Bonet, Barcelona.
- 71 Joan Ribó, Badalona.
- 72 Albert Rovira, Barcelona.
- 73 Jesús Ferrer Perich, Barcelona.
- 74 Pere Piulachs, Barcelona.
- 75 Josep Bergada, Barcelona.
- 76 Enric Traid Viñas, Barcelona.
- 77 Amadeu Vilar, Barcelona.
- 78 Eusebi Folquer, Barcelona.
- 79 Josep Font, Barcelona.
- 80 Vicens Freixa, Pobla de Lillet.
- 81 Pere Soriano, Barcelona.
- 82 Ramon Dordal, Barcelona.
- 83 Lluís Ferreres, Tortosa.
- 84 Maria Sayol, Barcelona.
- 85 Antoni Ametller, Sant Feliu de Guíxols.
- 86 Angel Valdepeñas, Barcelona.
- 87 Miquel Vilardebó, Mataró.
- 88 Josep Cornelles, Vich.
- 89 Ramon Arpa, Manlleu.
- 90 Agustí Sala, Barcelona.
- 91 Josep Tomé, Barcelona.
- 92 Josep Anglada, Sant Feliu de Guíxols.
- 93 Francesc Pirón i Malé, Barcelona.
- 94 Josep Bonet, Olot.
- 95 Miquel Arpa Cura, Ametlla de Merola.
- 96 Cebrià Torrella, Terrassa.
- 97 Ramon Farreny, Barcelona.
- 98 Jaume Pumarola, Girona.
- 99 Francesc Selx Bonastre, Barcelona.
- 100 Remigi Juncá, Monistrol de Montserrat.

J. Bach  
Sastre

Plaça Nova  
3, primer





# MAS I ROCA

24-26, PORTAFERRISSA, 24-26 : TEL. A-1574  
16, FONTANELLA, 16 : TEL. A-2713

Camises, corbates, gèneres  
de punt, mitgeria, guanteria

Noves i variades coleccions  
en articles del seu ram

**PER A LA MIDA, ESPECIALITAT**

## "Radio - Recepción"

MESTRE DE LA T. S. F.

PER

**AGUSTÍ RIU**

INSTAL·LADOR I OPERADOR DE L'ESTACIÓ  
EMISSORA

**RADIO - BARCELONA**



D'aquest llibre de divulgació i  
iniciació científica se n'ha fet la

### SEGONA EDICIÓ

augmentada i avalada amb  
nombrosos "esquemas" ori-  
ginals de nous circuits.

Altrament insereix completes  
instruccions per construir-se  
l'aparell a gust de cadascú.



**PREU : QUATRE PESSETES**

Vendes a les llibreries i quioscos

LECTURA DE PRIMAVERA :

## LA NOVEL·LA JOVENIL

La Primavera vinent serà més es-  
plendorosa gràcies a l'aparició de

## LA NOVEL·LA JOVENIL

Publicació quinzenal i a  
l'abast de totes les fortunes.

Sortirà el primer i tercer  
dijous de cada mes, co-  
mençant el mes de març.

Cada número una novel·la  
inèdita, suggestiva i inte-  
ressant, propiament per a  
les joventuts de Catalunya.

Cada novel·la constituirà  
una lectura selecta i un es-  
tímul per a eliminar les  
lectures insanes que tant  
abunden a la nostra terra.

**LA NOVEL·LA JOVENIL**  
es vendrà arreu de Cata-  
lunya a **30 cèntims** exemplar,  
profusament presentada i  
il·lustrada.

**EDICIONS**

**"JOVENTUT CATALANA"**

**BARCELONA**





Les audicions  
resulten delicio-  
ses equipant els  
receptors amb  
piles

## RADIO-LOT

Operen silenciosament  
No interrompen els sons  
Tenen llarga duració en  
stock i en servei

Desenrotllament uni-  
forme de la seva potència  
Perfeccionat isolament  
dels seus elements

Fabricades amb empots de  
zinc, de una sola peça,  
patentats

## Laboratori d'Exclusives LOT

Única casa a Espanya especialitzada en el ram de llum elèctrica portàtil

Indicant els tamany i voltatjes que's necessien, aquests laboratoris combinen tota classe de piles, per a Radiotelefonía, Radiotelegrafia, aparells medicals i quirúrgics, llanternes i làmpares de mà, timbres, telèfons, abrandonament de motors, etc.

Exposició i venda: SUPREMA, Pelai, 56 - BARCELONA

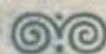
BIBLIOTECA PARTICULAR  
ESTANISLAU ROIG GINGI  
— BARCELONA —



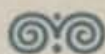
**R**  
**500**

Amb motiu de les retransmissions de les òperes del Gran Teatre del Liceu, s'ha consolidat més la fama dels receptors

**BELL**



Són sol·licitats preferentment per les recomen-  
dacions dels qui ja els posseeixen, els  
quals, meravellats d'una recepció tan  
clara i perfecta, no dubten un moment  
en fer l'elogi merescut d'aquesta gran marca.



EXPOSICIÓ I VENDA:

**CASA SUPREMA**

Pelai, 56 (davant l'estació del F. C. de Sarrià)

**B A R C E L O N A**