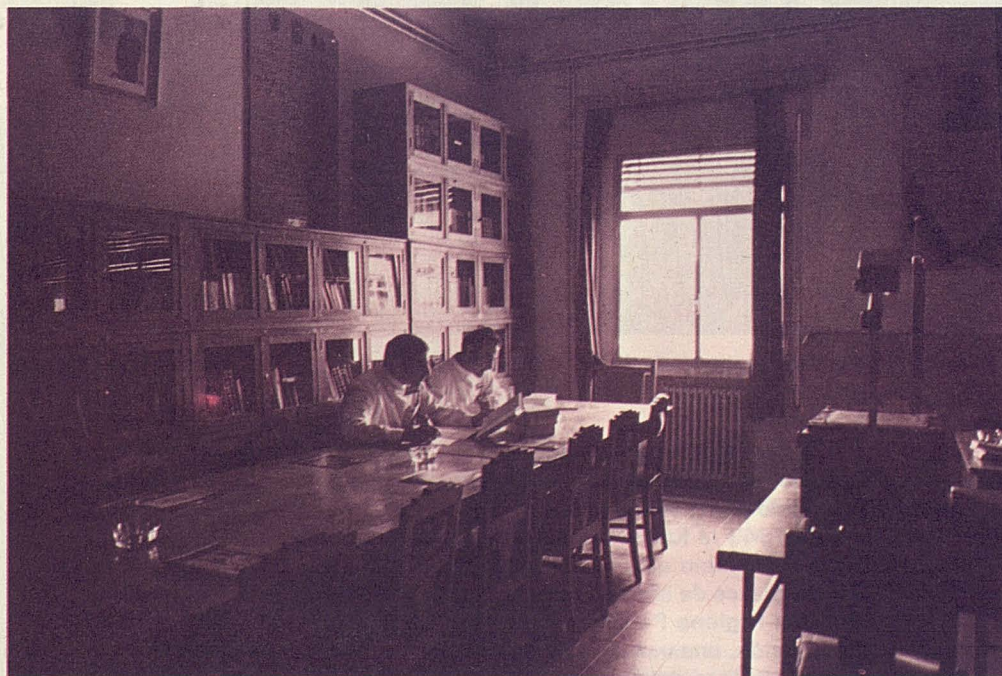


# **LABORATORIO Y PARQUE CENTRAL DE VETERINARIA**

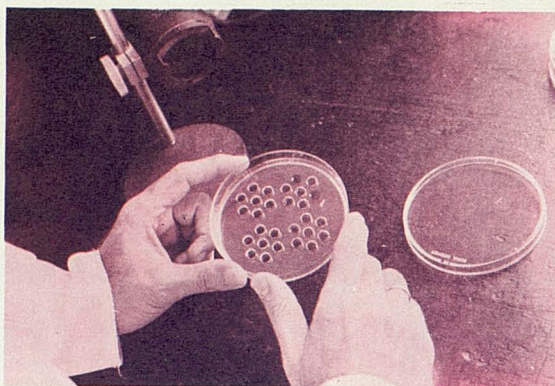
Este Centro técnico del Cuerpo de Veterinaria Militar, tiene su entronque en la Sección de Veterinaria del antiguo Instituto de Higiene Militar, creado en 1904, en la que, desde 1907 se diplomaban en Bacteriología oficiales del Cuerpo de Veterinaria Militar.

Creado el actual Laboratorio en 1940, a base principalmente de personal diplomado en Bacteriología en aquel Instituto, estuvo ubicado hasta 1961 en la calle Núñez de Balboa, de Madrid, trasladándose en dicho año, de forma provisional, al Camino de los Ingenieros, número 6, a excepción del Parque que, por perentorias necesidades de espacio ya en aquel entonces, había sido trasladado en 1949 a otras naves independientes, en las que continúa actualmente.

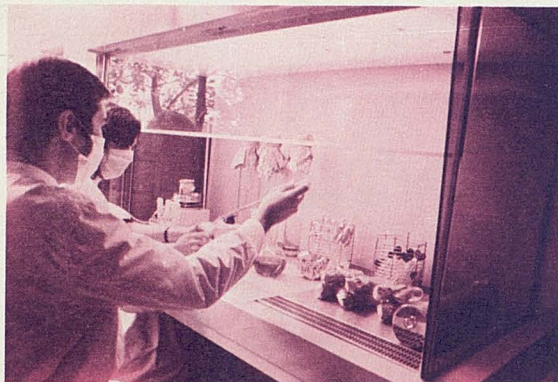


Vista parcial de la Biblioteca del Centro





**Servicio de Microbiología.**  
Lectura del Test de Coggins para diagnóstico de  
de la Anemia Infecciosa Equina



**Servicio de Microbiología. Sala de Siembras**



**Servicio de Bromatología. Laboratorio de Técnicas Instrumentales**

En el tiempo de su creación, el Laboratorio constaba de 4 Secciones: Epizootiología, Sueros y Vacunas, Higiene Bromatológica y Parque, también entendido como tal Sección.

En 1943 le fue encomendada al Centro la misión de docencia, y en octubre del mismo año fue convocado el primer concurso-oposición para cubrir las plazas de alumnos que habrían de diplomarse en Bacteriología Veterinaria e Higiene Pecuaria y Bromatología, mediante un curso de dos años de duración, una vez aprobada la oposición correspondiente.

En 1945 se desdoblaba el diploma en dos (Bacteriología y Análisis Clínicos por un lado y Bromatología e Higiene Veterinaria por otro), con una



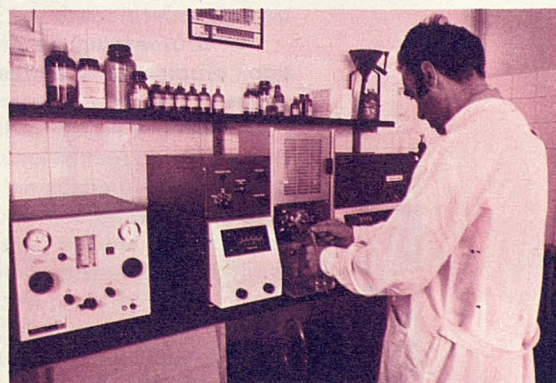
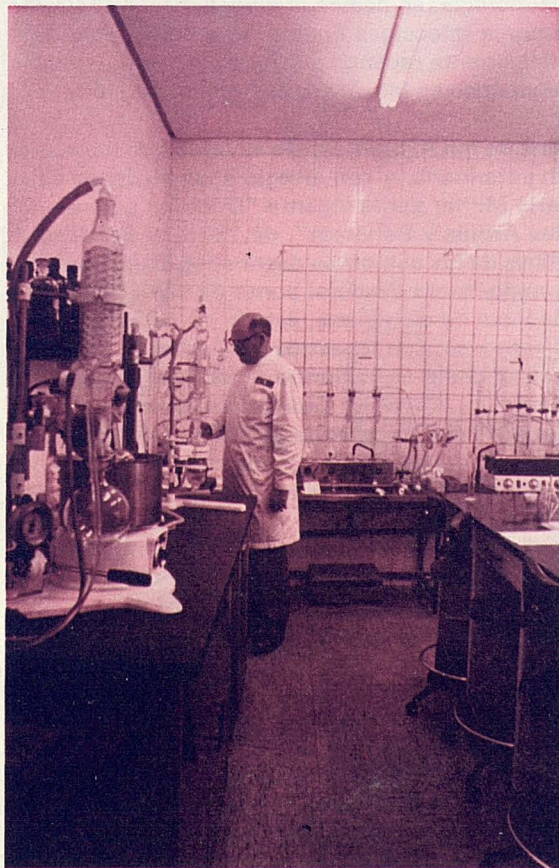
duración, cada uno de ellos, de un año. Más tarde se cambiaría la denominación de ambos diplomas, respectivamente, en Microbiología y Epizootiología y Bromatología e Higiene de los Alimentos, que son las denominaciones vigentes.

En la actualidad, el Laboratorio —órgano de la Administración Central, dependiente de la Jefatura de Servicios Veterinarios de la Dirección de Apoyo al Personal de la JSAL— consta, en la parte técnica, de dos Servicios y el ya citado Parque. Dichos Servicios son: el de Microbiología y Epizootiología y el de Bromatología e Higiene de los Alimentos, dividido este último en dos Secciones, de Sanidad y de Calidad de los Alimentos.

Las actividades que hoy realiza el Centro pueden sintetizarse como sigue:

a) Labor de enseñanza específica: Formación de diplomados en las dos especialidades citadas, impartiendo anualmente los cursos correspondientes de "Microbiología y Epizootiología" y de "Bromatología e Higiene de los Alimentos", de diez meses de duración en la actualidad; más los Cursos de Aptitud para el ascenso a jefe de los capitanes de la Escala Activa del Cuerpo, cursos que se desarrollan todos los años en su fase técnica en este Laboratorio, siendo después completada la formación con la fase militar en la Escuela de Estado Mayor.

b) Diagnóstico y Lucha Antiepidemiológica: Mediante la realización de análisis clínicos para el diagnóstico de epizootias y zoonosis, la elaboración de determinados productos biológicos para el diagnóstico y el tratamiento de las enfermedades animales (en la actualidad es el único Centro de España que elabora maleína para la diagnosis del muermo), en especial de las transmisibles al hombre, y la prestación de asesoramiento técnico para el control de epizootias y zoonosis, tales como rabia, tuberculosis, brucelosis,



Servicio de Bromatología.  
Laboratorio de Técnicas Instrumentales.  
Espectrofotómetro de Absorción Atómica.

Servicio de Bromatología..  
Vista parcial de los Laboratorios de Análisis Químico  
general. Sección de Ataque y Destilación.





Servicio de Bromatología. Vista parcial de los laboratorios de Análisis Químico General

hidatidosis, etc. Actualmente, una parte destacada de la actividad del Servicio de Microbiología y Epizootiología, se dedica al diagnóstico y a la lucha contra la *Bedsoniasis* y la *Anemia Infecciosa Equina*: este Laboratorio está incluido entre los Centros oficialmente reconocidos para practicar la prueba de Coggins, como medio diagnóstico en los planes nacionales de lucha contra esta enfermedad.

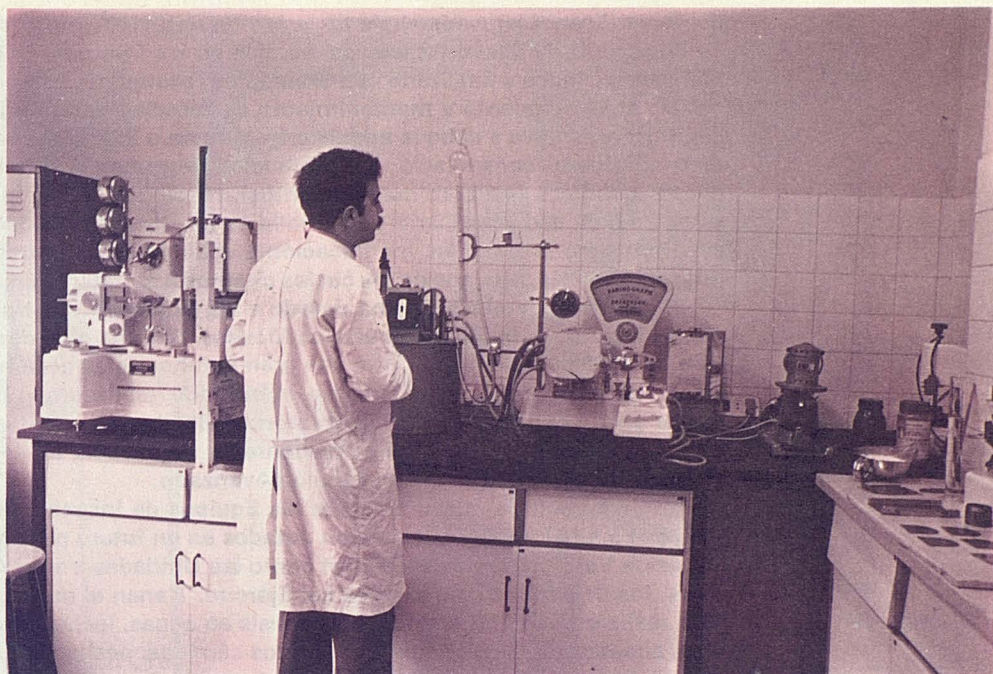
c) **Bromatología e Higiene de los Alimentos:** De acuerdo con los cometidos propios de la profesión veterinaria, y con arreglo a las misiones asignadas al Cuerpo de Veterinaria Militar por la vigente "Doctrina para el empleo táctico y logístico de las Armas y Servicios", de 1976, el Servicio de Bromatología realiza los análisis de los alimentos destinados al consumo de la tropa y los piensos del ganado, tanto desde el punto de vista de su calidad, como desde el punto de vista de su higiene, estado de conservación y consecuente aptitud para el consumo. Las muestras para estos análisis son remitidas directamente por los oficiales veterinarios de los Cuerpos o de los Servicios de Plaza, que constituyen el Primer Escalón del Servicio de Inspección de Alimentos, o bien por los Laboratorios de Bromatología Regionales, Segundo Escalón de dicho Servicio, en los casos en que la complejidad de las determinaciones analíticas requiera el empleo de medios de los que carecen ambos escalones.

Como ejemplo de la labor de este Servicio en el campo analítico, resaltamos que el pasado año fue aislada por el mismo una cepa de *Salmonella*, la *S. Budapest*, aún no observada en los alimentos en nuestro país, siendo más tarde confirmada su identidad por el Centro Nacional de *Salmonellas* de Madrid, de la Escuela Nacional de Sanidad.

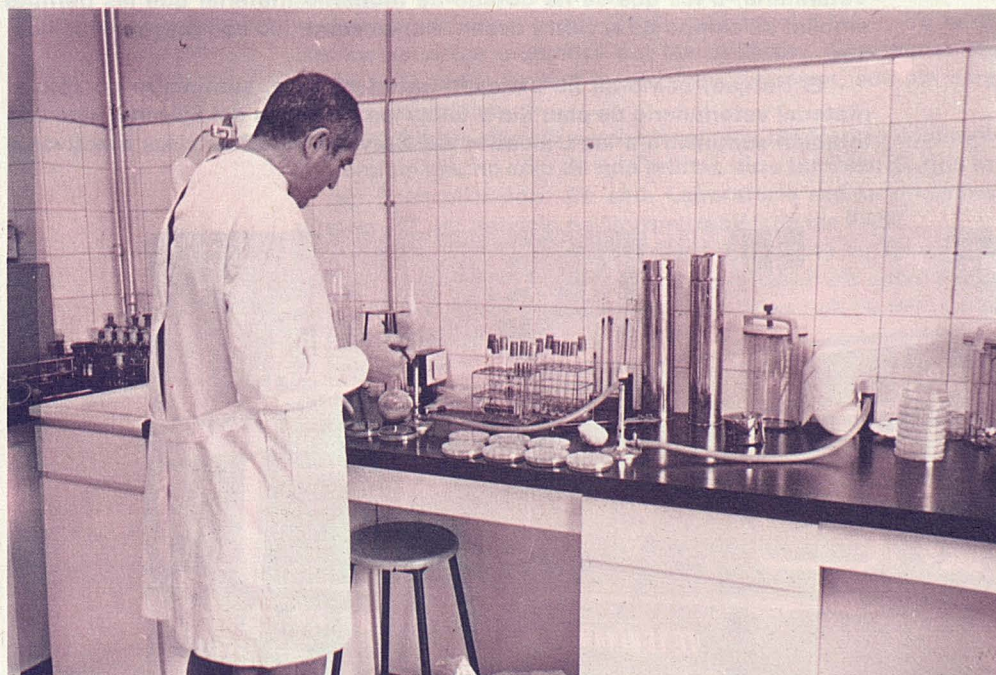
Esta labor analítica del Servicio de Bromatología se lleva a cabo no sólo en el ámbito del Ejército, sino también en la Marina y en Aire, en todos aquellos casos en que ha sido solicitada.

Constituye igualmente un cometido importante del Servicio de Bromatología del Centro, el asesoramiento —en la parte que le corresponde— sobre materias de alimentación del personal y ganado, así como la selección de técnicas analíticas para su empleo por los Escalones inferiores.





Servicio de Bromatología. Vista parcial del Laboratorio de Análisis de Harina. Farinógrafo y Extensógrafo.



Bromatología: Vista parcial del Laboratorio de Análisis Microbiológico de los Alimentos.

d) Investigación: Por la Junta Superior de Investigación Militar le fueron encomendadas al Centro dos líneas de investigación para el año 1978-79, una sobre "Alimentación Racional del ganado Equino del Ejército" con objeto de comprobar la posibilidad de suministrar una ración equilibrada, a base de un pienso compuesto sin paja, a los équidos militares, y otra sobre "Empleo de desinsectantes de acción persistente en locales militares", a



fin de verificar si la persistencia de la acción desinsectante permitiría reducir el número de desinsectaciones anuales en los Cuerpos, trabajos que se han desarrollado y finalizado con excelentes resultados.

e) Abastecimiento y mantenimiento de recursos veterinarios: A través del Parque se lleva a cabo la adquisición (directa o indirecta), recepción, almacenamiento, conservación y distribución de material veterinario y productos químicos (excepto medicamentos), reactivos, productos de higiene y material de uso veterinario de plantilla en las diversas Unidades del Ejército, así como la creación, modificación o adaptación de prototipos de material veterinario, algunos de los cuales citamos a continuación.

En estos últimos años se ha dotado a las Unidades Veterinarias Regionales de unos modernos Laboratorios Móviles, con una muy completa dotación de material que les permite una gran autonomía de acción, tanto en el campo del diagnóstico clínico, como, sobre todo, en el campo bromatológico. La participación de estos Laboratorios Móviles en cuantas maniobras han intervenido, ha demostrado plenamente su eficacia en el desempeño de su cometido como Segundo Escalón Avanzado.

También son de nueva creación los Equipos de Inspección de Alimentos 75 (Eq.s IA), de los que estarán dotados en un futuro próximo todos los Servicios Veterinarios de Plaza, así como las Unidades Veterinarias Regionales, los CIR,s y otras Unidades del Ejército. Tienen el material necesario para realizar unas 150 técnicas de análisis en aguas, leche y productos lácteos, aceites y grasas, carnes y productos cárnicos, pescados, huevos, harinas, etcétera.

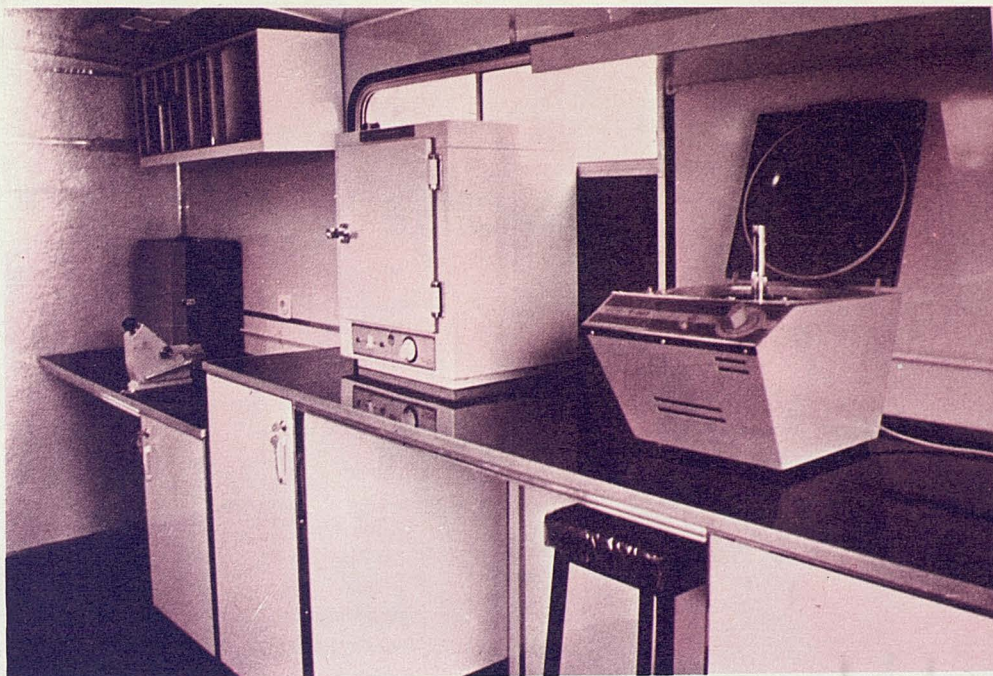
Citemos finalmente, para no alargar en exceso esta enumeración, la reciente actualización de los Equipos de Desinfección, Desinsectación y Desratización (Eq.s DDD) encuadrados en los Grupos de Equipos Móviles de Veterinaria, a los que se ha dotado de moderno material que les permite ampliar su campo de acción y desarrollar su cometido con mayores facilidades.

El Parque, como se ha indicado anteriormente, suministra no sólo el material veterinario de plantilla a todas las Unidades del Ejército, sino que también suministra a las Unidades del Servicio Veterinario los reactivos o



Vista exterior de uno de los Laboratorios Móviles





Vista parcial del interior de un Laboratorio Móvil

productos necesarios para su funcionamiento —sean desinfectantes, desinsectantes, raticidas, reactivos de laboratorio, etc.—, de tal manera que todos los servicios prestados por las Unidades Veterinarias Regionales a los diversos Cuerpos de sus respectivas Regiones, son sin cargo por los productos empleados.

f) Colaboración: El personal técnico del Centro colabora o forma parte de comisiones, no sólo de tipo militar, sino también de tipo interministerial.

g) Normalización: En este Laboratorio radica oficialmente la Oficina número 32 del Servicio de Normalización de las FAS.

h) Formación continuada: Periódicamente se llevan a cabo en el Centro "mesas redondas" para abordar y poner al día uno o varios temas científicos de candente interés profesional, a las que se invita a jefes y oficiales del Cuerpo residentes o no en la Plaza.

Igualmente y a requerimiento de la Organización Colegial Veterinaria, personal de este Centro ha desarrollado durante estos últimos años una serie de cursillos de formación bromatológica laboratorial, dentro de la órbita de la Formación continuada para veterinarios civiles, auspiciada por el Consejo General de Colegios Veterinarios de España, en gran número de Colegios Provinciales de Veterinarios.

\* \* \*

El equipamiento y los medios de que dispone el Laboratorio para el desarrollo de sus cometidos serían aún suficientes si no fuese por la penuria de espacio en que se desenvuelve. Ubicado desde 1961 en una de las alas de la planta baja del edificio de la Academia de Sanidad Militar, en Carabanchel, con un edificio aparte para Animalario, cuadra, sala de inoculaciones y sangría de caballos, talleres y dos naves en alquiler para el Parque, la complejidad y variedad de sus funciones y la imperiosa y continua necesidad de instalar nuevos aparatos, ha desbordado materialmente el espacio disponible, lo que nos impide ya programar nuevas instalaciones. Esta circunstancia, sobradamente conocida por el Mando, esperamos sea resuelta en breve para poder tener reunidas todas las instalaciones del Centro, y entonces podríamos ofrecer a los Centros Sanitarios de las FAS un vivero de animales de experimentación que satisficiera todas sus necesidades.