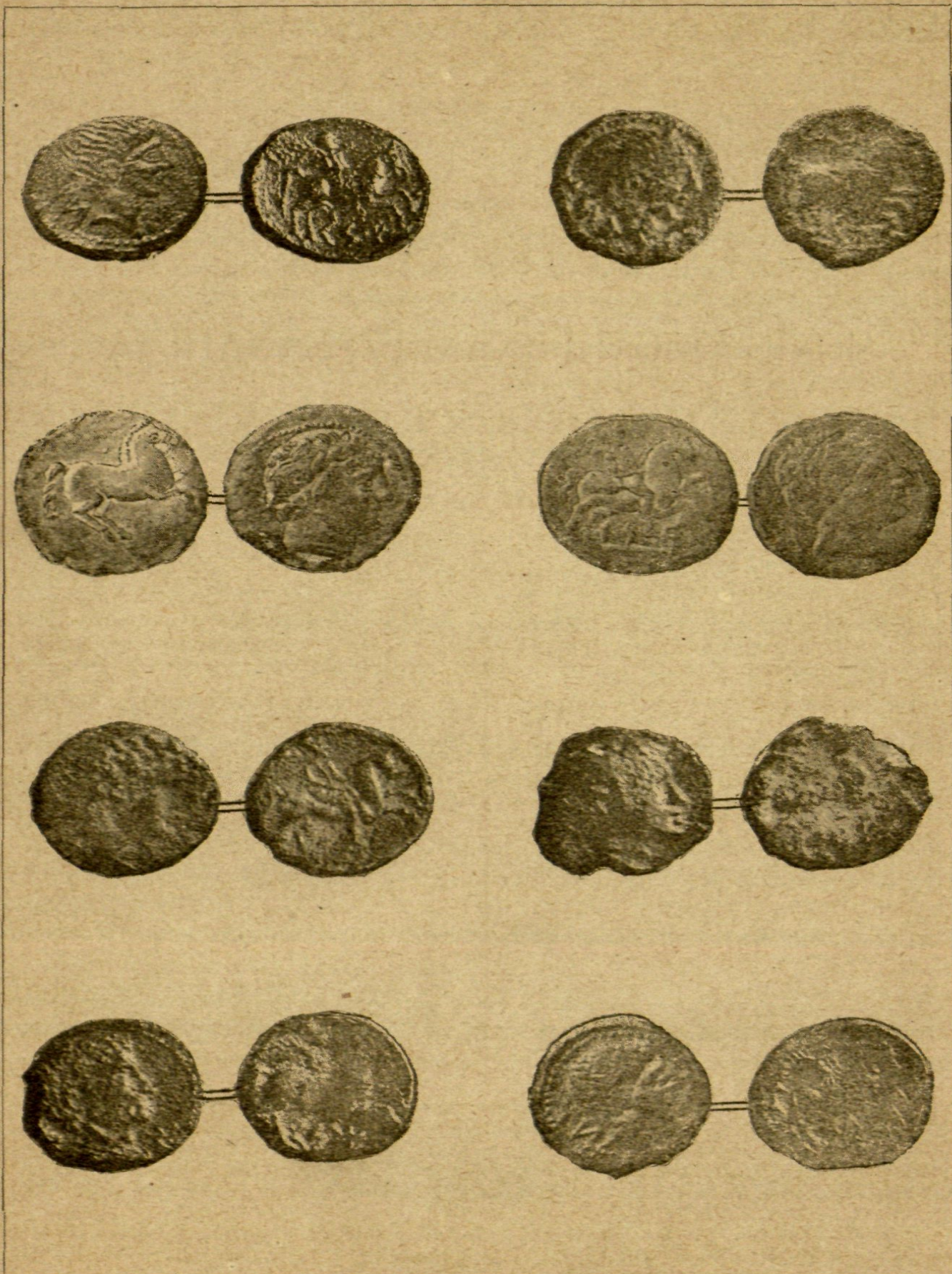


MUSEO ARQUEOLÓGICO DE TARRAGONA



Monedas de COSE



SECCIÓN TERCERA .

NUMISMÁTICA

MONETARIO HERNANDEZ - SANAHUJA ⁽¹⁾

EDAD ANTIGUA

Monedas autónomas españolas

Leyenda Ibérica

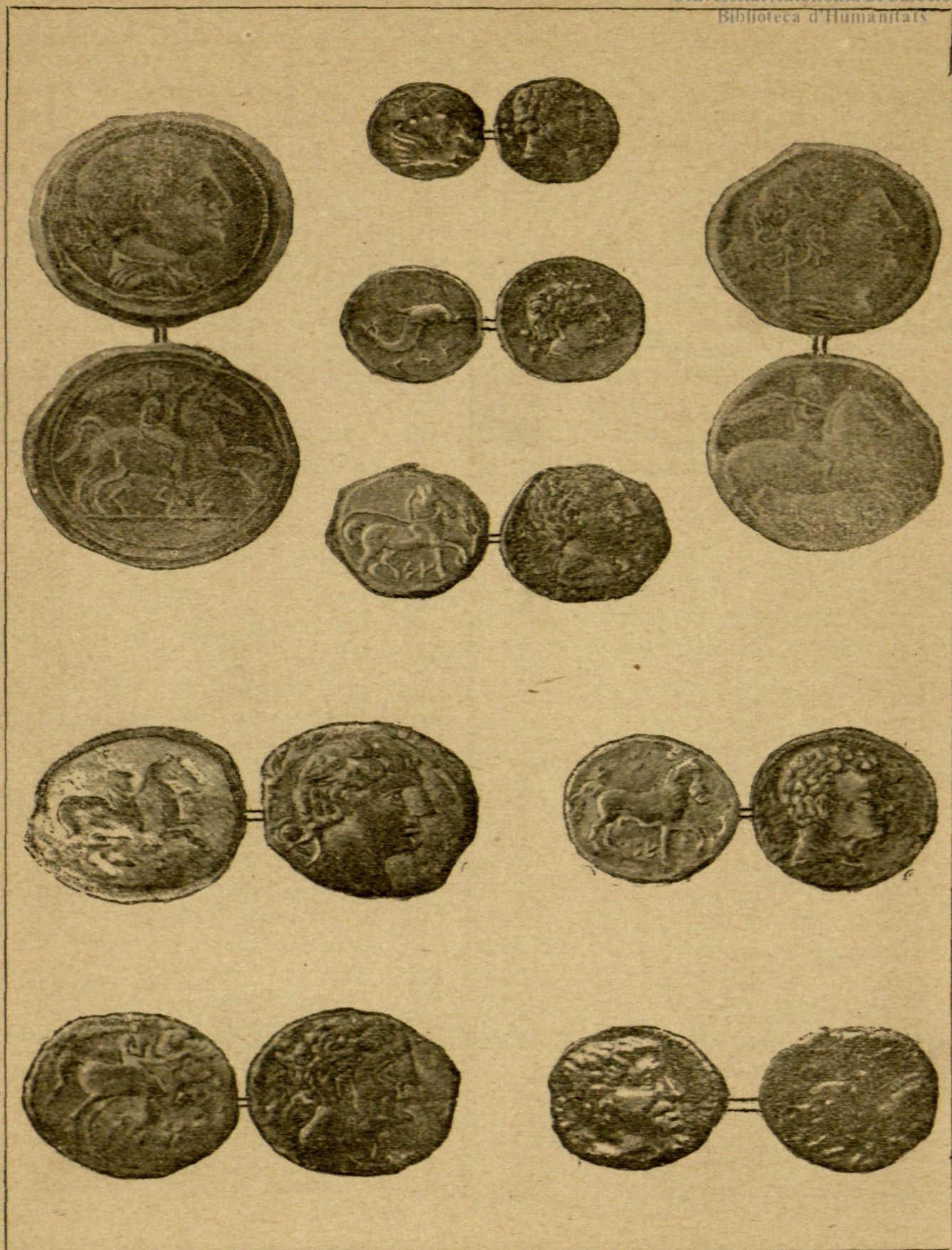
Núm.	Población.	Metal.	Núm.	Población.	Metal.
1	Abdera (Adra).	Cobre	17	Obulco (Porcuna).	Cobre
2	Idem.	Id.	18	Idem.	Id.
3	Acinipo (Ronda).	Id.	19	Idem.	Id.
4	Corduva (Córdoba).	Id.	20	Orippe (Dos Herma. ^s)	Id.
5	Idem.	Id.	21	Osset (Castilleja).	Id.
6	Idem.	Id.	22	Hispalis (Sevilla).	Id.
7	Gaddir (Cádiz).	Id.	23	Aregrada (Agreda).	Plata
8	Idem.	Id.	24	Idem.	Cobre
9	Idem.	Id.	25	Arze (Sagunto).	Id.
10	Idem.	Id.	26	Idem.	Id.
11	Idem.	Id.	27	Idem.	Id.
12	Idem.	Id.	28	Idem.	Id.
13	Idem.	Id.	29	Idem.	Id.
14	Idem.	Id.	30	Idem.	Id.
15	Idem.	Id.	31	Idem.	Id.
16	Idem.	Id.	32	Arzahes (Arce. Castilla.)	Id.

(1) Este Monetario fué adquirido por la Excm. Diputación provincial y Excelentísimo Ayuntamiento de Tarragona, mediante el pago, por mitad, de una pensión vitalicia de 2000 pesetas anuales, á favor de las hijas de D. Buenaventura Hernandez Sanahuja, que firmaron el contrato á la muerte de su señor padre. Las monedas fueron recibidas por aquellas Corporaciones sin sujeción á inventario detallado y así se depositaron en el Museo, encargándose de ellas el Ayudante de tercer grado D. Joaquín Rebollo y Requena.

Por esta consideración las catalogamos separadamente de la pequeña colección que ya poseía el Museo, á fin de que conste de una manera precisa la cantidad y calidad del Monetario.

Núm.	Población.	Metal.	Núm.	Población.	Metal.
33	Ausa (Vich).	Cobre	81	Ilerda (Lérida).	Cobre
34	Idem.	Plata	82	Idem.	Id.
35	Idem.	Cobre	83	Idem.	Id.
36	Idem.	Id.	84	Idem.	Id.
37	Idem.	Id.	85	Idem.	Id.
38	Idem.	Id.	86	Idem.	Id.
39	Arzahes.	Plata	87	Idem.	Id.
40	Idem.	Cobre	88	Idem.	Id.
41	Bilbilis (Calatayud)	Id.	89	Idem.	Id.
42	Idem.	Id.	90	Idem.	Id.
43	Idem.	Id.	91	Idem.	Id.
44	Idem.	Id.	92	Ilerda Cosetani.	Id.
45	Castulo (Cazlona).	Id.	93	Idem.	Id.
46	Id. (bilingüe).	Id.	94	Idem.	Id.
47	Idem.	Id.	95	Idem.	Id.
48	Idem.	Id.	96	Ildera (Cabanés).	Id.
49	Idem.	Id.	97	Idem.	Id.
50	Celsa (Velilla)	Id.	98	Idem.	Id.
51	Idem.	Id.	99	Idem.	Id.
52	Idem.	Id.	100	Idem.	Id.
53	Idem.	Id.	101	Ildera (?) (1).	Id.
54	Idem.	Id.	102	Ilgona (Alona).	Id.
55	Cissa (Sitge).	Id.	103	Idem.	Id.
56	Idem.	Id.	104	Herhesi (Arse).	Id.
57	Idem.	Id.	105	Lagne (Orillas Ebro)	Id.
58	Idem.	Id.	106	Idem.	Id.
59	Damanio (Domeño).	Id.	107	Laurona (Entre el	
60	Emporion (Ampurias.)	Id.		Jucar y el Ebro).	Id.
61	Idem.	Id.	108	Letisama (Ledesma).	Id.
62	Idem.	Id.	109	Segea (Egea).	Id.
63	Idem.	Id.	110	Idem.	Id.
64	Idem.	Id.	111	Nertobriga (Calatorao)	Id.
65	Erenos (Paso por los		112	Oligam (Aliaga).	Id.
	Pirineos).	Id.	113	Idem.	Id.
66	Idem.	Id.	114	Osca (Huesca).	Id.
67	Gili (Penagila).	Id.	115	Idem.	Id.
68	Guisona.	Id.	116	Idem.	Id.
69	Idem.	Id.	117	Idem.	Id.
70	Idem.	Id.	118	Idem. (Rara).	Id.
71	Iacca (Jaca).	Id.	119	Idem.	Plata
72	Idem.	Id.	120	Idem.	Id.
73	Idem.	Id.	121	Idem.	Cobre
74	Iaitzole (Badalona).	Id.	122	Idem.	Id.
75	Idem.	Id.	123	Idem.	Id.
76	Idem.	Id.	124	Saetabi (Játiba).	Id.
77	Iessona (En Vasconia).	Plata	125	Idem.	Id.
78	Idem.	Cobre	126	Saluvie (Alfaques	
79	Ilerda (Lérida).	Id.		junto á Tortosa.)	Id.
80	Idem.	Id.	127	Idem.	Id.

(1) El epígrafe de esta moneda nos es desconocido, siendo difícil su atribución. Por su particularidad de llevar el busto del anverso mirando á la izquierda pudiera atribuirse á Ildera; pero no parece convenir la inscripción.



Monedas de COSE

Núm.	Población.	Metal.	Núm.	Población.	Metal.
128	Seduni (Junto à Al- calà de Chisvert).	Cobre	173	Cose (Tarragona).	Cobre
129	Sethisa (Sax).	Id.	174	Id. (Mala conservación).	Id.
130	Idem.	Id.	175	Idem.	Id.
131	Idem.	Id.	176	Idem.	Id.
132	Idem.	Id.	177	Idem.	Id.
133	Idem.	Id.	178	Idem.	Id.
134	Segobriga (Segorbe).	Plata	179	Idem.	Id.
135	Idem.	Cobre	180	Idem.	Id.
136	Sesars (Hostalrich).	Plata	181	Idem.	Id.
137	Idem.	Cobre	182	Idem.	Id.
138	Idem (<i>Flor de cuño</i>).	Id.	183	Idem.	Id.
139	Idem.	Id.	184	Idem.	Id.
140	Setisacum (Cerca del Ebro, en los Tur- mogos.)	Id.	185	Idem.	Id.
141	Cose (Tarragona).	Id.	186	Idem.	Plata
142	Idem.	Id.	187	Idem.	Id.
143	Idem.	Id.	188	Idem.	Cobre
144	Idem.	Id.	189	Idem.	Id.
145	Id. (Ejemplar bellissimo).	Id.	190	Idem.	Id.
146	Idem. (Id.)	Id.	191	Idem.	Id.
147	Idem.	Id.	192	Idem.	Id.
148	Idem.	Id.	193	Idem.	Id.
149	Idem.	Id.	194	Idem.	Id.
150	Idem.	Id.	195	Idem.	Id.
151	Idem (Muy bello).	Id.	196	Idem.	Id.
152	Idem.	Id.	197	Idem.	Id.
153	Idem.	Id.	198	Idem.	Id.
154	Idem (Muy bello).	Id.	199	Idem.	Id.
155	Idem.	Id.	200	Idem.	Id.
156	Idem.	Id.	201	Idem.	Id.
157	Idem.	Id.	202	Idem.	Id.
158	Idem.	Id.	203	Id. (Mala conservación).	Id.
159	Idem.	Id.	204	Idem.	Id.
160	Idem.	Id.	205	Idem.	Id.
161	Idem.	Id.	206	Idem.	Id.
162	Idem.	Id.	207	Idem.	Id.
163	Idem.	Id.	208	Idem.	Id.
164	Idem (1).	Id.	209	Idem.	Id.
165	Idem.	Id.	210	Idem.	Id.
166	Idem.	Id.	211	Idem.	Id.
167	Idem.	Id.	212	Idem.	Id.
168	Idem.	Id.	213	Idem.	Id.
169	Idem.	Id.	214	Idem (2).	Id.
170	Idem.	Id.	215	Idem.	Id.
171	Idem.	Id.	216	Idem.	Id.
172	Idem.	Id.	217	Idem.	Id.
			218	Idem.	Id.
			219	Idem (Borrosa).	Id.
			220	Idem (Id).	Id.

(1) No la trae Delgado, en su tratado de *Monedas Autónomas españolas*. El Sr. Hernandez la considera como la más pequeña moneda conocida entre las ibéricas.

(2) Encontrada en Olérdula en 1864 entre las ruinas de las célebres sepulturas.

Núm.	Población.	Metal.	Núm.	Población.	Metal.
221	Cose (Tarragona).	Cobre	230	Vasata (Montbuy).	Cobre
222	Titia (Atienza).	Id.	231	Idem.	Id.
223	Idem.	Id.	232	Idem.	Id.
224	Idem (Borrosa).	Id.	233	Idem.	Id.
225	Turiaso (Tarazona).	Id.	234	Velia (Estadillo).	Id.
226	Idem.	Id.	235	Veluca (Calataña- zor).	Id.
227	Idem.	Id.	236	Idem.	Id.
228	Idem.	Plata	237	Virevia (Bribiesca).	Id.
229	Idem.	Id.			

Leyenda Romana.

238	Emporion	Plata	276	Cartago nova.	Cobre
239	Idem.	Id.	277	Idem.	Id.
240	Idem.	Id.	278	Idem.	Id.
241	Idem.	Cobre	279	Idem.	Id.
242	Idem.	Id.	280	Idem.	Id.
243	Idem.	Id.	281	Celsa.	Id.
244	Idem.	Id.	282	Idem.	Id.
245	Idem.	Id.	283	Idem.	Id.
246	Idem.	Id.	284	Idem.	Id.
247	Idem.	Id.	285	Idem.	Id.
248	Idem.	Id.	286	Caesaraugusta.	Id.
249	Idem.	Id.	287	Idem.	Id.
250	Acci.	Id.	288	Idem.	Id.
251	Idem.	Id.	289	Idem.	Id.
252	Acinipo.	Id.	290	Idem.	Id.
253	Bilbilis.	Id.	291	Idem.	Id.
254	Idem.	Id.	292	Idem.	Id.
255	Idem.	Id.	293	Idem.	Id.
256	Idem.	Id.	294	Idem.	Id.
257	Calagurris.	Id.	295	Idem.	Id.
258	Idem.	Id.	296	Corduba.	Id.
259	Idem.	Id.	297	Dertosa.	Id.
260	Idem.	Id.	298	Idem.	Id.
261	Idem.	Id.	299	Idem.	Id.
262	Idem.	Id.	300	Ebora.	Id.
263	Idem.	Id.	301	Emonta.	Id.
264	Idem.	Id.	302	Idem.	Id.
265	Carissa.	Id.	303	Idem.	Id.
266	Carmo.	Id.	304	Ergavica.	Id.
267	Idem.	Id.	305	Idem.	Id.
268	Carteia.	Id.	306	Idem.	Id.
269	Idem.	Id.	307	Ilergavona.	Id.
270	Idem.	Id.	308	Idem.	Id.
271	Idem.	Id.	309	Ilerda.	Id.
272	Idem.	Id.	310	Idem.	Id.
273	Cartago nova.	Id.	311	Idem.	Id.
274	Idem.	Id.	312	Idem.	Id.
275	Idem.	Id.	313	Idem.	Id.

Núm.	Población.	Metal.	Núm.	Población.	Metal.
314	Ilici.	Cobre	343	Tarraco.	Cobre
315	Idem.	Id.	344	Idem.	Id.
316	Hipense.	Id.	345	Idem.	Id.
317	Irippo.	Id.	346	Idem.	Id.
318	Idem.	Id.	347	Idem.	Id.
319	Idem.	Id.	348	Idem.	Id.
320	Itálica.	Id.	349	Turiaso.	Id.
321	Julia Traducta.	Id.	350	Valentia.	Id.
322	Idem.	Id.	351	Vlia.	Id.
323	Septis.	Id.	352	Ursone.	Id.
324	Idem.	Id.	353	Balsano?	Id.
325	Idem.	Id.	354	Abdera.	Id.
326	Nemauso.	Id.	355	Idem.	Id.
327	Idem.	Id.	356	Ascui.	Id.
328	Idem.	Id.	357	Asido.	Id.
329	Obulco.	Id.	358	Ebusus.	Id.
330	Orippo.	Id.	359	Idem.	Id.
331	Oripense.	Id.	360	Idem.	Id.
332	Oscá.	Id.	361	Idem.	Id.
333	Idem.	Plata	362	Idem.	Id.
334	Idem.	Cobre	363	Malaca.	Id.
335	Idem.	Id.	364	Idem.	Id.
336	Colonia Patricia.	Id.	365	Idem.	Id.
337	Idem.	Id.	366	Idem.	Id.
338	Idem.	Id.	367	Rodas.	Id.
339	Colonia Rómula.	Id.	368	Idem.	Id.
340	Sacili.	Id.	369	Idem.	Id.
341	Sagunto.	Id.	370	Idem.	Id.
342	Segobriga.	Id.			

Monedas griegas

371	Ptolomeo I.	Cobre	385	Atenas.	Cobre
372	Ptolomeo II.	Id.	386	Epheso, ciudad de la	
373	Ptolomeo III.	Id.		Jonía (Grecia).	Id.
374	Ptolomeo VI.	Id.	387	Brandussio.	Id.
375	Idem.	Id.	388	Alejandro Magno.	Id.
376	Ptolomeo VII.	Id.	389	Hieron I (Rey de Si-	
377	Ptolomeo VIII.	Id.		racusa).	Id.
378	Ptolomeo IX.	Id.	390	Rojana (mujer de	
379	Ptolomeo de Mauri-	Id.		Alejandro Magno).	Id.
	tania.		391	Aristio (Pueblo entre	
380	Massilia (Marsella).	Plata		Tesalia y Tracia).	Id.
381	Idem.	Cobre	392	Lisimaco (Rey de Ma-	
382	Mamerto (ciudad de			cedonia).	Id.
	los Brutios).	Id.	393	Anthioco IV (Rey de	
383	Locros (Id. Id.)	Id.		Siria).	Id.
384	Jerusalén (ciclo ju-		394	Seleuco I (Rey de Si-	
	daico).	Id.		ria).	Id.

Monedas cartaginesas

Núm.	Nombre.	Metal.	Núm.	Nombre.	Metal.
395	Dido.	Cobre	401	Dido.	Cobre
396	Idem.	Id.	402	Idem.	Id.
397	Idem.	Id.	403	Juba.	Id.
398	Idem.	Id.	404	Idem.	Id.
399	Idem.	Id.	405	Magon.	Id.
400	Idem.	Id.	406	Asdrúbal.	Id.

Monedas romanas*Familias Consulares (1).*

407	Aburia.	Plata	437	Calpurnia.	Plata
408	Acilia.	Id.	438	Idem.	Id.
409	Aelia.	Id.	439	Idem (Inédita).	Id.
410	Aemilia.	Id.	440	Idem.	Id.
411	Idem (Inédita).	Id.	441	Idem.	Cobre
412	Idem.	Id.	442	Carisia.	Plata
413	Idem.	Id.	443	Cassia.	Id.
414	Idem.	Id.	444	Idem (Variante).	Id.
415	Antestia.	Id.	445	Idem (Id.)	Id.
416	Antia.	Id.	446	Cipia (Inédita).	Id.
417	Antonia.	Id.	447	Claudia.	Id.
418	Idem.	Id.	448	Idem (Inédita).	Cobre
419	Idem.	Id.	449	Idem (Id.)	Plata
420	Idem (Inédita).	Id.	450	Clovia.	Cobre
421	Idem (Variante).	Id.	451	Cocceia (Inédita).	Plata
422	Idem (Inédita).	Cobre	452	Idem (Id.)	Id.
423	Appuleia.	Plata	453	Coelia (Inédita).	Cobre
424	Aquillia.	Id.	454	Copponia.	Plata
425	Asinia (Inédita).	Cobre	455	Cordia.	Id.
426	Atilia.	Plata	456	Cornelia.	Id.
427	Aurelia (Inédita).	Id.	457	Idem.	Id.
428	Baebia.	Id.	458	Idem (Variante).	Id.
429	Idem.	Id.	459	Crepusia (Inédita).	Id.
430	Cæcilia.	Id.	460	Curtia.	Id.
431	Idem.	Id.	461	Curiatia.	Id.
432	Idem (Variante).	Id.	462	Idem.	Id.
433	Idem (Id.)	Id.	463	Domitia.	Id.
434	Cædia (Inédita).	Cobre	464	Egnatia (Inédita).	Id.
435	Calidia.	Plata	465	Egnatuleia (Inédita).	Id.
436	Calpurnia (Inédita).	Id.	466	Idem.	Id.

(1) Las monedas que llevan la nota de *inéditas*, se entiende que no figuran en la obra de Cohen, *Medailles Consulaires*, París, 1857.

Núm.	Nombre.	Metal.	Núm.	Nombre.	Metal.
467	Fabia.	Plata	518	Minucia.	Plata
468	Fannia.	Id.	519	Idem (Variante).	Id.
469	Flaminia.	Id.	520	Naevia.	Id.
470	Fonteia Didia.	Id.	521	Idem.	Cobre
471	Fonteia.	Id.	522	Norbana.	Plata
472	Idem (Variante).	Id.	523	Oppeimia.	Id.
473	Fonteio Capiton (cònsul).	Id.	524	Idem.	Id.
474	Furia.	Id.	525	Idem.	Cobre
475	Idem.	Id.	526	Pappia (Inédita).	Plata
476	Gallia.	Cobre	527	Papiria (Id).	Id.
477	Herennia (Inédita).	Plata	528	Idem (Id. variante).	Id.
478	Hosidia.	Id.	529	Idem.	Id.
479	Idem.	Id.	530	Petronia (Inédita).	Cobre
480	Idem (Variante).	Id.	531	Pinaria.	Plata
481	Hostilia.	Id.	532	Pletoria.	Id.
482	Julia.	Id.	533	Idem.	Id.
483	Idem.	Id.	534	Idem.	Id.
484	Idem.	Id.	535	Idem.	Id.
485	Idem.	Id.	536	Plautia.	Id.
486	Idem (Variante).	Id.	537	Idem.	Id.
487	Idem (Falsa)	Id.	538	Idem.	Id.
488	Junia.	Id.	539	Idem (Variante).	Id.
489	Idem.	Id.	540	Idem.	Cobre
490	Juventia (Deteriorada).	Id.	541	Aemilia Plautia.	Plata
491	Licina.	Id.	542	Poblicia.	Id.
492	Livineia.	Id.	543	Idem (Variante).	Id.
493	Lucilia.	Id.	544	Poblicia Pompeia.	Id.
494	Lucretia.	Id.	545	Pompeia.	Id.
495	Idem.	Cobre	546	Idem.	Id.
496	Luria.	Id.	547	Cornelia Pompeia.	Id.
497	Lutatia.	Plata	548	Domitia L. Pompeia.	Id.
498	Maecilia.	Cobre	549	Porcia.	Id.
499	Maenia.	Plata	550	Idem.	Id.
500	Idem (Variante).	Id.	551	Postumia.	Id.
501	Mamilia.	Id.	552	Postumia Junia.	Id.
502	Manlia (Inédita).	Id.	553	Idem.	Id.
503	Manlia Cornelia.	Id.	554	Idem (Variante).	Id.
504	Marcia.	Id.	555	Procilia.	Id.
505	Idem.	Id.	556	Quintia.	Cobre
506	Idem.	Id.	557	Renia.	Plata
507	Idem.	Id.	558	Rubria.	Id.
508	Idem (Variante).	Id.	559	Idem.	Id.
509	Idem (Inédita).	Id.	560	Rutilia.	Id.
510	Idem.	Cobre	561	Salvia.	Cobre
511	Marco Agrippa (cònsul).	Id.	562	Sauquinia.	Id.
512	Idem.	Plata	563	Satriena.	Plata
513	Idem.	Id.	564	Saufeia.	Id.
514	Memmia.	Id.	565	Scribonia.	Id.
515	Idem.	Id.	566	Sempronia.	Id.
516	Minucia.	Id.	567	Idem (Deteriorada).	Id.
517	Idem.	Id.	568	Sergia.	Id.
			569	Servilia.	Id.
			570	Idem (Variante).	Id.

Núm.	Nombre.	Metal.	Núm.	Nombre.	Metal.
571	Servilia (Variante).	Plata	589	Idem (Variante).	Cobre
572	Idem (Inédita).	Id.	590	Veturia.	Plata
573	Sicinia.	Id.	591	Vibia.	Id.
574	Sosia (Inédita).	Id.	592	Idem.	Id.
575	Sulpicia.	Id.	593	Vinicia.	Id.
576	Terentia.	Id.	594	Volcatia (Inédita).	Oro.
577	Thoria (Inédita).	Id.	595	Volteia.	Plata
578	Tullia.	Id.	596	Idem.	Id.
579	Titia.	Id.	597	Incierta (Julia?)	Id.
580	Tituria.	Id.	598	Incierta (Antonia?)	Id.
581	Idem.	Id.	599	Id. (Campaniense?).	Id.
582	Idem.	Id.	600	Urbs Roma.	Id.
583	Idem (Variante).	Id.	601	Idem.	Cobre
584	Urbina (Manlia Claudia).	Id.	602	Idem.	Id.
585	Valeria.	Id.	603	Idem.	Id.
586	Idem.	Cobre	604	Idem (Variante).	Id.
587	Idem (Variante).	Id.	605	Idem (Id).	Id.
588	Idem (Id).	Id.	606	Idem (Id).	Id.
			607	Idem (Id).	Id.

Medallas conmemorativas

608	Julio César, Dicta- dor (1).	Cobre	612	Deo Augusto.	Cobre
609	Idem (Falsa).	Id.	613	Idem.	Id.
610	Deo Augusto (2)	Id.	614	Idem.	Id.
611	Idem.	Id.	615	Idem.	Id.
			616	Idem.	Id.

(1) Esta medalla conmemorativa de Julio César—dice el Sr. Hernández Sanahuja en la explicación que acompaña al cuadrado que la contiene, en unión de otra falsa—fué acuñada en Roma por sus admiradores despues de su muerte, según lo indica la estrella ó cometa que se vé delante de la frente del Dictador. Por lo que se deduce, fueron escasísimas las que se acuñaron, y esta es la razón porque no se habia conservado ninguna, llegando á dudarse de su acuñación legítima. Esta medalla, en cuyo anverso campea la leyenda VENI. VIDI. VICI, conmemora la facilísima victoria que César consiguió sobre Farnaces, Rey del Ponto; y si bien los partidarios de César hubieran podido conmemorar otras victorias muchísimo más importantes, que alcanzó durante su vida, ninguna, sin embargo, fué tan breve como la expresada, pues en solo cinco días venció á Farnaces y reconquistó el Ponto, la Armenia y la Colchida; hé aquí el origen de las tres palabras *Veni, Vidi, Vici* (llegué, ví y vencí).

Esta medalla es la única legítima que se conoce con dicho anverso, á cuyo fin está colocada al lado de otra reconocida unánimemente como falsa por todos los numismáticos de Europa. El cuño de la falsa medalla fué burilado en Roma por un distinguido grabador llamado Galli, copiando un rarísimo ejemplar legítimo, hermano, sin duda, del que poseemos. Este fué descubierto en 15 de Diciembre de 1883 en el término rural del Codony, entre Morell, Puigdelví y la Pobra de Mafumet, en las obras del ferrocarril directo, entre unas ruinas romanas, junto con otras monedas romanas é ibéricas. El cura párroco de la Pobra de Mafumet D. Juan Bautista Nadal, las compró al peon que las habia encontrado.

(2) A la muerte de Augusto, el pueblo romano le divinizó, colocándolo en el número de sus dioses, y elevando templos en su honor. Tarragona le erigió uno, quizá el más suntuoso de todos los consagrados al culto de los dioses falsos, y acuñó esta medalla en su

Triunviros

Núm.	Nombre.	Metal.	Núm.	Nombre.	Metal.
617	Julio César (Primer triunvirato con Pompeyo y Craso).	Plata		gundo triunvirato con Lépido y Marco Antonio).	Plata
618	Pompeyo (Idem con Julio César y Craso)	Id.	621	Marco Lépido (Idem con César y Marco Antonio).	Id.
619	Marco Craso (Id. con César y Pompeyo).	Id.	622	Marco Antonio (Idem con César y Lépido).	Id.
620	César Augusto (Se-				

Emperadores

623	Cesar Augusto.	Plata	649	Cayo y Lucio (Césares).	Cobre
624	Idem.	Id.	650	Tiberio.	Plata
625	Idem.	Id.	651	Idem.	Id.
626	Idem.	Cobre	652	Idem.	Id.
627	Idem.	Id.	653	Idem.	Id.
628	Idem.	Id.	654	Idem.	Id.
629	Idem.	Id.	655	Idem.	Cobre
630	Idem.	Id.	656	Idem.	Id.
631	Idem.	Id.	657	Idem.	Id.
632	Idem.	Id.	658	Idem (Espintria).	Id.
633	Idem.	Id.	659	Idem (Id).	Id.
634	Idem.	Id.	660	Idem.	Id.
635	Idem.	Id.	661	Idem.	Id.
636	Idem.	Id.	662	Idem.	Id.
637	Julia Augusta (mujer de Cesar Augusto).	Plata	663	Idem.	Id.
638	Idem.	Id.	664	Idem.	Id.
639	Idem.	Id.	665	Idem.	Id.
640	Idem.	Id.	666	Idem.	Id.
641	Idem.	Cobre	667	Idem.	Id.
642	Idem.	Id.	668	Idem.	Id.
643	Idem.	Id.	669	Idem.	Id.
644	Idem.	Id.	670	Idem.	Id.
645	Idem.	Id.	671	Idem.	Id.
646	Cayo y Lucio (Césares).	Id.	672	Idem.	Id.
647	Idem.	Id.	673	Idem.	Id.
648	Idem.	Id.	674	Idem.	Id.
			675	Idem.	Id.
			676	Idem.	Id.
			677	Claudio Druso (César).	Plata

obsequio. Aparece en el anverso Augusto, sentado; en la derecha, victoriola (en otras pateras); en la izquierda, lanza, y la inscripción DEO. AVGVSTO. En el reverso, templo de ocho columnas, y la leyenda AETERNITATIS. AVGVSTAE. C. V. T. T. El sentido de las cuatro últimas letras, según el eminente Hübner, es *Colonia Victrix Triumphalis Tarraco*.

Núm.	Nombre.	Metal.	Núm.	Nombre.	Metal.
678	Germánico.	Cobre	729	Nerón.	Cobre
679	Idem.	Id.	730	Idem.	Id.
680	Idem.	Id.	731	Idem.	Id.
681	Idem.	Id.	732	Idem.	Id.
682	Idem.	Id.	733	Idem.	Id.
683	Idem.	Id.	734	Idem.	Id.
684	Idem.	Id.	735	Idem.	Id.
685	Idem.	Id.	736	Idem.	Id.
686	Agrippina (mujer de Germánico).	Plata	737	Idem.	Id.
687	Idem.	Cobre	738	Idem.	Id.
688	Calígula.	Plata	739	Idem.	Id.
689	Claudio.	Cobre	740	Idem.	Id.
690	Idem.	Id.	741	Idem.	Id.
691	Idem.	Id.	742	Idem.	Id.
692	Idem.	Id.	743	Agrippina (madre de Nerón).	Plata
693	Idem.	Id.	744	Sabina Poppea (mu- jer de Nerón).	Cobre
694	Idem.	Id.	745	Nerón y Druso.	Plata
695	Idem.	Id.	746	Idem.	Cobre
696	Idem.	Id.	747	Druso (César).	Id.
697	Idem.	Id.	748	Galva.	Plata
698	Idem.	Id.	749	Idem.	Cobre
699	Idem.	Id.	750	Idem.	Id.
700	Idem.	Id.	751	Idem.	Id.
701	Idem.	Id.	752	Idem.	Id.
702	Idem.	Id.	753	Idem.	Id.
703	Idem.	Id.	754	Idem.	Id.
704	Idem.	Id.	755	Idem.	Id.
705	Idem.	Id.	756	Otón.	Id.
706	Idem.	Id.	757	Vitelio.	Id.
707	Idem.	Id.	758	Idem.	Id.
708	Idem.	Id.	759	Idem.	Id.
709	Idem.	Id.	760	Idem.	Id.
710	Idem.	Id.	761	Idem.	Id.
711	Idem.	Id.	762	Idem.	Id.
712	Idem.	Id.	763	Idem.	Id.
713	Idem.	Id.	764	Vespasiano.	Plata
714	Idem.	Id.	765	Idem.	Id.
715	Idem.	Id.	766	Idem.	Id.
716	Idem.	Id.	767	Idem.	Id.
717	Idem.	Id.	768	Idem.	Id.
718	Idem.	Id.	769	Idem.	Id.
719	Idem.	Id.	770	Idem.	Id.
720	Idem.	Id.	771	Idem.	Id.
721	Idem.	Id.	772	Idem.	Cobre
722	Idem.	Id.	773	Idem.	Id.
723	Idem.	Id.	774	Idem.	Id.
724	Antonia Augusta (madre de Claudio).	Id.	775	Idem.	Id.
725	Idem.	Id.	776	Idem.	Id.
726	Idem.	Id.	777	Idem.	Id.
727	Nerón.	Oro.	778	Idem.	Id.
728	Idem.	Cobre	779	Idem.	Id.

Núm.	Nombre.	Metal.	Núm.	Nombre.	Metal.
780	Vespasiano.	Cobre	833	Nerva.	Cobre
781	Idem.	Id.	834	Idem.	Id.
782	Idem.	Id.	835	Idem.	Id.
783	Idem.	Id.	836	Idem.	Id.
784	Idem.	Id.	837	Idem.	Id.
785	Idem.	Id.	838	Idem.	Id.
786	Idem.	Id.	839	Traiano.	Plata
787	Tito.	Plata	840	Idem.	Id.
788	Domiciano.	Id.	841	Idem.	Id.
789	Idem.	Id.	842	Idem.	Cobre
790	Idem.	Id.	843	Idem.	Id.
791	Idem.	Id.	844	Idem.	Id.
792	Idem.	Id.	845	Idem.	Id.
793	Idem.	Cobre	846	Idem.	Id.
794	Idem.	Id.	847	Idem.	Id.
795	Idem.	Id.	848	Idem.	Id.
796	Idem.	Id.	849	Idem.	Id.
797	Idem.	Id.	850	Adriano.	Oro
798	Idem.	Id.	851	Idem.	Plata
799	Idem.	Id.	852	Idem.	Cobre,
800	Idem.	Id.	853	Idem.	Id.
801	Idem.	Id.	854	Idem.	Id.
802	Idem.	Id.	855	Idem.	Id.
803	Idem.	Id.	856	Idem.	Id.
804	Idem.	Id.	857	Idem.	Id.
805	Idem.	Id.	858	Idem.	Id.
806	Idem.	Id.	859	Idem.	Id.
807	Idem.	Id.	860	Idem.	Id.
808	Nerva.	Plata	861	Idem.	Id.
809	Idem.	Id.	862	Idem.	Id.
810	Idem.	Id.	863	Idem.	Id.
811	Idem.	Cobre	864	Idem.	Id.
812	Idem.	Id.	865	Idem.	Id.
813	Idem.	Id.	866	Idem.	Id.
814	Idem.	Id.	867	Idem.	Id.
815	Idem.	Id.	868	Idem.	Id.
816	Idem.	Id.	869	Idem.	Id.
817	Idem.	Id.	870	Idem.	Id.
818	Idem.	Id.	871	Idem.	Id.
819	Idem.	Id.	872	Idem.	Id.
820	Idem.	Id.	873	Idem.	Id.
821	Idem.	Id.	874	Idem.	Id.
822	Idem.	Id.	875	Idem.	Id.
823	Idem.	Id.	876	Idem.	Id.
824	Idem.	Id.	877	Idem.	Id.
825	Idem.	Id.	878	Idem.	Id.
826	Idem.	Id.	879	Idem.	Id.
827	Idem.	Id.	880	Idem.	Id.
828	Idem.	Id.	881	Idem.	Id.
829	Idem.	Id.	882	Idem.	Id.
830	Idem.	Id.	883	Idem.	Id.
831	Idem.	Id.	884	Idem.	Id.
832	Idem.	Id.	885	Sabina (mujer de Adri.º)	Plata

Núm.	Nombre.	Metal.	Núm.	Nombre.	Metal.
886	Sabina (mujer de Adri.o)	Cobre	937	Antonino Pio.	Cobre
887	Idem.	Id.	938	Idem.	Id.
888	Idem.	Id.	939	Idem.	Id.
889	Idem.	Id.	940	Idem.	Id.
890	Idem.	Id.	941	Idem.	Id.
891	L. Aelio.	Plata	942	Idem.	Id.
892	Idem.	Cobre	943	Idem.	Id.
893	Idem.	Id.	944	Idem.	Id.
894	Idem.	Id.	945	Idem.	Id.
895	Idem.	Id.	946	Idem.	Id.
896	Idem.	Id.	947	Idem.	Id.
897	Idem.	Id.	948	Idem.	Id.
898	Idem.	Id.	949	Idem.	Id.
899	Idem.	Id.	950	Idem.	Id.
900	L. Aurelio Vero.	Plata	951	Idem.	Id.
901	Idem.	Cobre	952	Idem.	Id.
902	Idem.	Id.	953	Idem.	Id.
903	Idem.	Id.	954	Idem.	Id.
904	Idem.	Id.	955	Idem.	Id.
905	Idem.	Id.	956	Idem.	Id.
906	Idem.	Id.	957	Idem.	Id.
907	Idem.	Id.	958	Faustina Augusta (mujer de Antoni- no Pio).	Plata
908	Idem.	Id.			Cobre
909	Idem.	Id.	959	Idem.	Id.
910	Lucilla Augusta (mu- jer de L. Aurelio Vero).	Id.	960	Idem.	Id.
911	Idem.	Id.	961	Idem.	Id.
912	Idem.	Id.	962	Idem.	Id.
913	Idem.	Id.	963	Idem.	Id.
914	Antonino Pio.	Oro	964	Idem.	Id.
915	Idem.	Plata	965	Idem.	Id.
916	Idem.	Id.	966	Idem.	Id.
917	Idem.	Id.	967	Idem.	Id.
918	Idem.	Id.	968	Idem.	Id.
919	Idem.	Cobre	969	Idem.	Id.
920	Idem.	Id.	970	Idem.	Id.
921	Idem.	Id.	971	Idem.	Id.
922	Idem.	Id.	972	Idem.	Id.
923	Idem.	Id.	973	Idem.	Id.
924	Idem.	Id.	974	Idem.	Id.
925	Idem.	Id.	975	Idem.	Id.
926	Idem.	Id.	976	Idem.	Id.
927	Idem.	Id.	977	Idem.	Id.
928	Idem.	Id.	978	Idem.	Id.
929	Idem.	Id.	979	Idem.	Id.
930	Idem.	Id.	980	Idem.	Id.
931	Idem.	Id.	981	Idem.	Id.
932	Idem.	Id.	982	Idem.	Id.
933	Idem.	Id.	983	Marco Aurelio.	Id.
934	Idem.	Id.	984	Idem.	Id.
935	Idem.	Id.	985	Idem.	Id.
936	Idem.	Id.	986	Idem.	Id.
			987	Idem.	Id.

Núm.	Nombre.	Metal.	Núm.	Nombre.	Metal.
988	Marco Aurelio.	Cobre	1034	Julia Maesa (abuela de Eliogábalo).	Plata
989	Idem.	Id.	1035	Idem.	Id.
990	Idem.	Id.	1036	Julia Paula (primera mujer de Eliogábalo)	Cobre
991	Idem.	Id.	1037	Julia Aquilia (mujer de Eliogábalo).	Id.
992	Idem.	Id.	1038	Severo Alejandro.	Plata
993	Idem.	Id.	1039	Idem.	Cobre
994	Idem.	Id.	1040	Idem.	Id.
995	Idem.	Id.	1041	Idem.	Id.
996	Idem.	Id.	1042	Idem.	Id.
997	Idem.	Id.	1043	Idem.	Id.
998	Idem.	Id.	1044	Idem.	Id.
999	Idem.	Id.	1045	Idem.	Id.
1000	Idem.	Id.	1046	Idem.	Id.
1001	Cómodo.	Plata	1047	Idem.	Id.
1002	Idem.	Id.	1048	Idem.	Id.
1003	Idem.	Cobre	1049	Idem.	Id.
1004	Idem.	Id.	1050	Idem.	Id.
1005	Idem.	Id.	1051	Idem.	Id.
1006	Idem.	Id.	1052	Idem.	Id.
1007	Idem.	Id.	1053	Idem.	Id.
1008	Idem.	Id.	1054	Idem.	Id.
1009	Idem.	Id.	1055	Idem.	Id.
1010	Crispina Augusta (mujer de Cómodo).	Id.	1056	Julia Mammea (mujer de Severo Alejandro).	Plata
1011	Idem.	Id.	1057	Idem.	Cobre
1012	Idem.	Id.	1058	Idem.	Id.
1013	Elvio Pertinax.	Plata	1059	Idem.	Id.
1014	Idem.	Cobre	1060	Idem.	Id.
1015	Pescenio Niger.	Id.	1061	Idem.	Id.
1016	Septimio Severo.	Id.	1062	Idem.	Id.
1017	Idem.	Id.	1063	Sall. Barbina Orbiana (mujer de Severo Alejandro).	Id.
1018	Julia Augusta (segunda mujer de Septimio Severo).	Plata	1064	Gordiano I.	Plata
1019	Idem.	Cobre	1065	Idem.	Cobre
1020	Septimio Albino (César).	Id.	1066	Gordiano II.	Plata
1021	Plautilla Augusta (mujer de Caracalla)	Id.	1067	Idem.	Id.
1022	Idem.	Id.	1068	Idem.	Cobre
1023	Geta.	Plata	1069	Idem.	Id.
1024	Idem.	Id.	1070	Idem.	Id.
1025	Idem.	Cobre	1071	Gordiano III.	Plata
1026	Idem.	Id.	1072	Idem.	Id.
1027	Macrino.	Plata	1073	Idem.	Id.
1028	Idem.	Cobre	1074	Idem.	Cobre
1029	Diadumeniano (César, hijo de Macrino)	Plata	1075	Idem.	Id.
1030	Idem.	Cobre	1076	Idem.	Id.
1031	Julia Soaemias (madre de Eliogábalo).	Plata	1077	Sabina Tranquilina (mujer de Gordiano Pio).	Id.
1032	Idem.	Cobre			
1033	Idem.	Id.			

Núm.	Nombre.	Metal.	Núm.	Nombre.	Metal.
1078	Pupieuo Máximo.	Cobre	1128	Aemiliano.	Plata
1079	Décimo Aelio Balbino	Id.	1129	Idem.	Id.
1080	Idem.	Id.	1130	Idem.	Cobre
1081	Philipo.	Plata	1131	Licinio Valeriano.	Plata
1082	Idem.	Id.	1132	Idem.	Id.
1083	Idem.	Id.	1133	Idem.	Id.
1084	Idem.	Id.	1134	Idem.	Id.
1085	Idem.	Cobre	1135	Idem.	Id.
1086	Idem.	Id.	1136	Idem.	Id.
1087	Idem.	Id.	1137	Idem.	Id.
1088	Idem.	Id.	1138	Idem.	Id.
1089	Idem.	Id.	1139	Idem.	Id.
1090	Idem.	Id.	1140	Idem.	Id.
1091	Idem.	Id.	1141	Idem.	Id.
1092	Idem.	Id.	1142	Idem.	Id.
1093	Marcia Otacilla Se- vera (mujer de Phi- lipo).	Plata	1143	Idem.	Id.
1094	Idem.	Cobre	1144	Idem.	Id.
1095	Idem.	Id.	1145	Idem.	Cobre
1096	Idem.	Id.	1146	Idem.	Id.
1097	Idem.	Id.	1147	Diva Mariniana (se- gunda mujer de Va- leriano).	Plata
1098	Decio.	Plata	1148	Idem.	Id.
1099	Idem.	Id.	1149	Idem.	Id.
1100	Idem.	Id.	1150	Póstumo.	Cobre
1101	Idem.	Id.	1151	Idem.	Id.
1102	Idem.	Cobre	1152	Idem.	Id.
1103	Idem.	Id.	1153	Mario.	Id.
1104	Idem.	Id.	1154	Idem.	Id.
1105	Idem.	Id.	1155	Victorino.	Id.
1106	Herennia Etruscilla (mujer de Decio).	Plata	1156	Idem.	Id.
1107	Idem.	Id.	1157	Idem.	Id.
1108	Idem.	Id.	1158	Idem.	Id.
1109	Idem.	Cobre	1159	Idem.	Id.
1110	Idem.	Id.	1160	Idem.	Id.
1111	Hostiliano.	Plata	1161	Tétrico.	Id.
1112	Idem.	Cobre	1162	Idem.	Id.
1113	Treboniano Galo.	Plata	1163	Idem.	Id.
1114	Idem.	Id.	1164	Idem.	Id.
1115	Idem.	Id.	1165	Idem.	Id.
1116	Idem.	Id.	1166	Galieno.	Plata
1117	Idem.	Id.	1167	Idem.	Id.
1118	Idem.	Cobre	1168	Idem.	Id.
1119	Idem.	Id.	1169	Idem.	Id.
1120	Idem.	Id.	1170	Idem.	Cobre
1121	Idem.	Id.	1171	Idem.	Id.
1122	Volusiano.	Plata	1172	Idem.	Id.
1123	Idem.	Id.	1173	Idem.	Id.
1124	Idem.	Id.	1174	Idem.	Id.
1125	Idem.	Id.	1175	Idem.	Id.
1126	Idem.	Id.	1176	Idem.	Id.
1127	Idem.	Cobre	1177	Idem.	Id.
			1178	Idem.	Id.

Núm.	Nombre.	Metal.	Núm.	Nombre.	Metal.
1179	Galiemo.	Cobre	1228	Probo.	Cobre
1180	Idem.	Id.	1229	Caro.	Id.
1181	Idem.	Id.	1230	Idem.	Id.
1182	Idem.	Id.	1231	Idem.	Id.
1183	Idem.	Id.	1232	Magnia Urbica (mu- jer de M. Aurelio Caro).	Id.
1184	Idem.	Id.	1233	Carino.	Id.
1185	Idem.	Id.	1234	Idem.	Id.
1186	Idem.	Id.	1235	Numeriano.	Id.
1187	Idem.	Id.	1236	Idem.	Id.
1188	Idem.	Id.	1237	Nigriniano.	Id.
1189	Idem.	Id.	1238	Diocleciano.	Id.
1190	Idem.	Id.	1239	Idem.	Id.
1191	Cornelia Salonina (mujer de Galiemo).	Plata	1240	Idem.	Id.
1192	Idem.	Id.	1241	Idem.	Id.
1193	Salonino (César).	Cobre	1242	Idem.	Id.
1194	Septimia Zenobia (mujer de Odenato).	Plata	1243	Idem.	Id.
1195	Claudio Británico (de los 30 tiranos).	Cobre	1244	Maximiano.	Plata
1196	Quieto (Id.)	Id.	1245	Idem.	Cobre
1197	Aeliano (Id.)	Plata	1246	Idem.	Id.
1198	Idem.	Cobre	1247	Idem.	Id.
1199	Herodiano (Id.)	Id.	1248	Idem.	Id.
1200	Idem.	Id.	1249	Idem.	Id.
1201	Aureolo (Id.)	Id.	1250	Idem.	Id.
1202	Claudio II (Id.)	Plata	1251	Idem.	Id.
1203	Idem.	Cobre	1252	Idem.	Id.
1204	Idem.	Id.	1253	Idem.	Id.
1205	Idem.	Id.	1254	Idem.	Id.
1206	Idem.	Id.	1255	Idem.	Id.
1207	Quintilo (Id.)	Id.	1256	Maxencio.	Cobre
1208	Idem.	Id.	1257	Idem.	Id.
1209	Idem.	Id.	1258	Idem.	Id.
1210	Aureliano.	Id.	1259	Idem.	Id.
1211	Idem.	Id.	1260	Idem.	Id.
1212	Idem.	Id.	1261	Idem.	Id.
1213	Ulpia Severina (mujer de Aureliano)	Id.	1262	Carausio.	Id.
1214	Idem.	Id.	1263	Alecto.	Id.
1215	Idem.	Id.	1264	Idem.	Id.
1216	Vabalato (Id.)	Id.	1265	Constancio Cloro.	Plata
1217	Claudio Tácito.	Id.	1266	Idem.	Cobre
1218	Idem.	Id.	1267	Idem.	Id.
1219	Idem.	Id.	1268	Idem.	Id.
1220	Floriano.	Id.	1269	Idem.	Id.
1221	Probo.	Plata	1270	Idem.	Id.
1222	Idem.	Cobre	1271	Idem.	Id.
1223	Idem.	Id.	1272	Idem.	Id.
1224	Idem.	Id.	1273	Idem.	Id.
1225	Idem.	Id.	1274	Idem.	Id.
1226	Idem.	Id.	1275	Idem.	Id.
1227	Idem.	Id.	1276	Idem.	Id.
			1277	Idem.	Id.
			1278	Flavia Máxima	

Núm.	Nombre.	Metal.	Núm.	Nombre.	Metal.
	Theodora Augusta (mujer de Constantio Cloro).	Cobre	1326	Constantino <i>el Grande</i> .	Cobre
1279	Flavia Helena Augusta (mujer de Constantio Cloro).	Id.	1327	Idem.	Id.
1280	Idem.	Id.	1328	Idem.	Id.
1281	Idem.	Id.	1329	Idem.	Id.
1282	Idem.	Id.	1330	Idem.	Id.
1283	Idem.	Id.	1331	Idem.	Id.
1284	Idem.	Id.	1332	Idem.	Id.
1285	Maximino Pio.	Plata	1333	Idem.	Id.
1286	Idem.	Id.	1334	Idem.	Id.
1287	Idem.	Id.	1335	Idem.	Id.
1288	Idem.	Cobre	1336	Idem.	Id.
1289	Idem.	Id.	1337	Flavia Máxima Faust ta Augusta (mujer Constant. ^o <i>el Grande</i> .	Id.
1290	Idem.	Id.	1338	Constantino <i>el Joven</i> .	Id.
1291	Idem.	Id.	1339	Constante.	Id.
1292	Idem.	Id.	1340	Idem.	Id.
1293	Idem.	Id.	1341	Idem.	Id.
1294	Idem.	Id.	1342	Idem.	Id.
1295	Idem.	Id.	1343	Idem.	Id.
1296	Máximo (Cayo Julio Vero).	Id.	1344	Idem.	Id.
1297	Idem.	Id.	1345	Idem.	Id.
1298	Idem.	Id.	1346	Idem.	Id.
1299	Idem.	Id.	1347	Vetranio.	Id.
1300	Severo.	Plata	1348	Julio Crispo.	Id.
1301	Idem.	Cobre	1349	Idem.	Id.
1302	Idem.	Id.	1350	Idem.	Id.
1303	Idem.	Id.	1351	Idem.	Id.
1304	Idem.	Id.	1352	Idem.	Id.
1305	Idem.	Id.	1353	Delmacio.	Id.
1306	Idem.	Id.	1354	Idem.	Id.
1307	Constantino <i>el Grande</i> .	Plata	1355	Magnencio.	Id.
1308	Idem.	Cobre	1356	Decencio.	Id.
1309	Idem.	Id.	1357	Idem.	Id.
1310	Idem.	Id.	1358	Licinio (Cayo Valerio).	Id.
1311	Idem.	Id.	1359	Idem.	Id.
1312	Idem.	Id.	1360	Idem.	Id.
1313	Idem.	Id.	1361	Idem.	Id.
1314	Idem.	Id.	1362	Idem.	Id.
1315	Idem.	Id.	1363	Idem.	Id.
1316	Idem.	Id.	1364	Idem.	Id.
1317	Idem.	Id.	1365	Idem.	Id.
1318	Idem.	Id.	1366	Constancio II.	Id.
1319	Idem.	Id.	1367	Idem.	Id.
1320	Idem.	Id.	1368	Idem.	Id.
1321	Idem.	Id.	1369	Idem.	Id.
1322	Idem.	Id.	1370	Idem.	Id.
1323	Idem.	Id.	1371	Idem.	Id.
1324	Idem.	Id.	1372	Idem.	Id.
1325	Idem.	Id.	1373	Idem.	Id.
			1374	Idem.	Id.
			1375	Idem.	Id.
			1376	Idem.	Id.

Núm.	Nombre.	Metal.	Núm.	Nombre.	Metal.
1377	Constancio II.	Cobre	1406	Valentiniano I.	Cobre
1378	Idem.	Id.	1407	Gala Placidia (mujer de Valentiniano I).	Id.
1379	Idem.	Id.	1408	Valente.	Id.
1380	Idem.	Id.	1409	Idem.	Id.
1381	Idem.	Id.	1410	Idem.	Id.
1382	Idem.	Id.	1411	Idem.	Id.
1383	Idem.	Id.	1412	Idem.	Id.
1384	Idem.	Id.	1413	Procopio.	Id.
1385	Idem.	Id.	1414	Graciano.	Plata
1386	Idem.	Id.	1415	Idem.	Cobre
1387	Idem.	Id.	1416	Idem.	Id.
1388	Idem.	Id.	1417	Idem.	Id.
1389	Juliano <i>el Apóstata</i> .	Plata	1418	Idem.	Id.
1390	Idem.	Cobre	1419	Idem.	Id.
1391	Idem.	Id.	1420	Idem.	Id.
1392	Idem.	Id.	1421	Valentiniano II.	Id.
1393	Idem.	Id.	1422	Idem.	Id.
1394	Manlia Scantilla (mujer de Juliano <i>el Apóstata</i>).	Plata	1423	Idem.	Id.
1395	Idem.	Cobre	1424	Idem.	Id.
1396	Joviano.	Id.	1425	Idem.	Id.
1397	Idem.	Id.	1426	Idem.	Id.
1398	Valentiniano I.	Oro.	1427	Eugenio.	Id.
1399	Idem.	Cobre	1428	Teodosio <i>el Grande</i> (1).	Id.
1400	Idem.	Id.	1429	Idem.	Id.
1401	Idem.	Id.	1430	Idem.	Id.
1402	Idem.	Id.	1431	Idem.	Id.
1403	Idem.	Id.	1432	Aelia Flaccilla (mujer de Teodosio <i>el Grande</i>).	Id.
1404	Idem.	Id.			
1405	Idem.	Id.			

Imperio de Occidente

1433	Honorio.	Oro.	1445	Mayoriano.	Cobre
1434	Idem.	Plata	1446	Livio Severo.	Oro.
1435	Idem.	Cobre	1447	Idem.	Cobre
1436	Idem.	Id.	1448	Idem.	Id.
1437	Idem.	Id.	1449	Idem.	Id.
1438	Idem.	Id.	1450	Antemio.	Id.
1439	Valentiniano III.	Id.	1451	Olibrio.	Id.
1440	Idem.	Id.	1452	Glicerio.	Id.
1441	Petronio Máximo.	Id.	1453	Julio Nepos.	Id.
1442	Avito.	Id.	1454	Rómulo Augústulo.	Id.
1443	Idem.	Id.	1455	Idem.	Id.
1444	Mayoriano.	Id.			

(1) Este Emperador dividió el imperio entre sus dos hijos Honorio y Arcadio, dando al primero el Occidente y al segundo el Oriente.

Apéndice á la numismática romana

Núm.	Nombre.	Metal.	Núm.	Nombre.	Metal.
1456 } al 1577 }	Tiberio Claudio. (1)	Cobre	1578 } al 1600 }	Tiberio Claudio.	(2) Cobre
			1601 } al 1603 }		

(1) Estas 121 monedas están colocadas dentro de un cuadro, con la siguiente explicación del Sr. Hernández Sanahuja, bajo el epígrafe *Sin otro ejemplar conocido*:

«Hay un principio en numismática que dice, que cuando se encuentran dos monedas antiguas absolutamente iguales, una ú otra es falsa, ó lo son las dos. El distinguido anticuario Mr. Barthelemy, en su excelente tratado de numismática, afirma que *est excessivement rare, pour ne pas dire impossible, de trouver deux monnaies frappées avec le même coin*. En efecto, de las 200 monedas de un mismo Emperador (Tiberio Claudio) descubiertas en la Poblá de Mafumet, 170 eran acuñadas en troqueles diferentes, de lo que son una muestra las 97 primeras que contiene el cuadro de referencia. No obstante, entre las mismas 200 se encontraron 30 ejemplares acuñados en 12 troqueles, que corresponden á dos, tres y cuatro medallas para cada cuño, según puede observarse en los números 98 al 120, con lo que queda destruído aquel inconcebible principio, el cual, sin embargo, no había sido desmentido hasta aquí, ni se sabe que existan en ninguna colección numismática conocida dos solas monedas de una matriz.

Este descubrimiento numismático se verificó en la citada Poblá de Mafumet por dos muchachos que trabajaban en una viña, durante la mañana del día 12 de Enero de 1872.

El número de monedas ascendería á unas 250; se hallaban, al descubrirse, dentro de un ánfora de barro, que los muchachos rompieron inadvertidamente en mil pedazos; las monedas formaban todavía rollos ó cartuchos, indicando todo que cuando se enterraron con el ánfora habían llegado recientemente de Roma y que hacía poco tiempo que se habían acuñado.

Los reversos de las 97 primeras proceden de otros tantos cuños diferentes, lo mismo que los anversos. Los anversos de los números 98, 99, 100 y 101 son iguales; pero dos de los reversos, números 98 y 99, corresponden á un mismo cuño, y los otros dos á cuños diferentes. Igualmente, los reversos 102 y 103 fueron acuñados en un mismo troquel, y los dos siguientes, 104 y 105, en otro distinto, sin embargo de que los cuatro anversos son iguales. Aunque los anversos de los números 106 y 107 son exactamente del mismo cuño, los reversos ostentan emblemas distintos. Los reversos de las restantes son diferentes, no obstante de ser iguales los anversos.»

(2) Estas 25 monedas están colocadas dentro de un cuadro, y aunque proceden del mismo hallazgo de la Poblá de Mafumet, están separadas de las ya descritas por su admirable conservación, pudiendo ser calificadas de verdadera *flor de cuño*. En ellas son absolutamente iguales los anversos de los números 1, 2, 3, 4, 5, 6, 7, 8, 9 y 10, y los medianos bronceos 23, 24 y 25. Las demás son de diferentes troqueles. Los reversos son todos diferentes, á excepción de los números 24 y 25. Son recomendables por su excelente grabado los números 1, 2, 3, 4 y 9, y no hay duda que sus matrices fueron buriladas por artistas griegos.

Sistema monetario romano

Núm.	Nombre.	Metal.	Núm.	Nombre.	Metal.
1604	AS GRAVE (primera reducció). (1)	Cobre	1609	SEXTANS.	Cobre
1605	AS (segunda reducció).	Id.	1610	QUADRANS.	Id.
1606	Idem (Id).	Id.	1611	TRIENS.	Id.
1607	AS (tercera reducció).	Id.	1612	QUINCUNX.	Id.
1608	UNCIA.	Id.	1613	SEMIS.	Id.
			1614	SEPTUNX.	Id.
			1615	BES.	Id.
			1616	DODRANS.	Id.

Varías

1617	Atila (Rey de los Hunnos).	Plata	1621	Loggostala (Perpignan?)	Cobre
1618	Constantinópolis. (2)	Cobre	1622	{ Monedas de dudosa clasificación, correspondientes á la Edad Antigua.	Id.
1619	Medalla de Jesucristo. (3)	Id.	1634		
1620	Loggostala (Perpignan?)	Id.			

(4) El *as* era una moneda romana que primitivamente pesaba una libra ó doce onzas, y se dividía en partes menores que tenían estos nombres: *uncia* (una onza), *sextans* (dos id.), *quadrans* (tres id.), *triens* (cuatro id.), *quincunx* (cinco id.), *semis* (seis id.), *septunx* (siete id.), *bes* (ocho id.), *dodrans* (nueve id.), *dextrans* (diez id.), *deunx* (once id.).

Servio Tulio, Rey de Roma, fué el primero que signó el *as* con la figura de alguna especie de ganado, en latín *pecus*, y de ahí provino el nombre de *pecunia*. La primera reducción del *as* se hizo en la primera guerra Púnica, y entonces se signaron los *ases* con una cabeza *bifronte* de Jano en el anverso y una proa de nave en el reverso. Después cuando la guerra de Aníbal y siendo Dictador Q. Fabio Máximo, se redujo su peso por segunda vez al valor y correspondencia de 16 ases por cada denario. A esto se siguió la ley Papiria, establecida en el año 563 de Roma por el Tribuno C. Papirio Carbón, y por ella se redujeron tercera vez los *ases*, dándoles de peso media onza.

(2) Esta medalla fué acuñada por el Emperador Constantino Máximo, para conmemorar la fundación del imperio de Oriente en la antigua Bizancio, llamada por él *Constantinópolis*.

(3) El Sr. Hernández Sanahuja atribuye la acuñación de esta medalla á *Abdaro*, rey de Armenia, contemporáneo de Jesucristo. Sobre ella publicó un artículo en la *Revista del Ateneo tarraconense*, Abril y Mayo de 1892.

Edad Media*Imperio de Oriente*

Núm.	Nombre.	Metal.	Núm.	Nombre.	Metal.
1635	Arcadio.	Cobre	1676	Constante II, Heraclio Constantino y Tiberio Constantino	Cobre
1636	Idem.	Id.	1677	Constante II, Constantino, Heraclio y Tiberio.	Id.
1637	Idem.	Id.	1678	Constante II y Constantino <i>Pogonato</i> .	Id.
1638	Idem.	Id.	1679	Idem.	Id.
1639	Idem.	Id.	1680	Constantino II <i>Pogonato</i> .	Id.
1640	Idem.	Id.	1681	Idem.	Id.
1641	Elia Eudocia (mujer de Arcadio).	Id.	1682	Idem.	Id.
1642	Teodosio II.	Id.	1683	Idem.	Id.
1643	Idem.	Id.	1684	Idem.	Id.
1644	Marciano.	Id.	1685	Idem.	Id.
1645	Zenón.	Id.	1686	Tiberio <i>Absimano</i> .	Id.
1646	Anastasio.	Id.	1687	León III <i>Isáurico</i> y Constantino III <i>Coprónimo</i> .	Id.
1647	Justino.	Id.	1688	Constantino III.	Id.
1648	Idem.	Id.	1689	Idem.	Id.
1649	Idem.	Id.	1690	Idem.	Id.
1650	Idem.	Id.	1691	Idem.	Id.
1651	Idem.	Id.	1692	León IV y Constantino V.	Id.
1652	Idem.	Id.	1693	Constantino V <i>Porfirógénito</i> .	Id.
1653	Idem.	Id.	1694	Idem.	Id.
1654	Justino y Justiniano.	Id.	1695	Idem.	Id.
1655	Justiniano.	Id.	1696	Constantino V y Zoe.	Id.
1656	Idem.	Id.	1697	Miguel <i>el Tartamudo</i> .	Id.
1657	Idem.	Id.	1698	Teófilo.	Id.
1658	Idem.	Id.	1699	Basilio I.	Id.
1659	Idem.	Id.	1700	Idem.	Id.
1660	Idem.	Id.	1701	Idem.	Id.
1661	Justino II.	Id.	1702	Idem.	Id.
1662	Justino II y Sofia.	Id.	1703	León VI <i>el Filósofo</i> .	Id.
1663	Justino II y Tiberio II	Id.	1704	León VI y Alejandro	Id.
1664	Tiberio II.	Id.	1705	Constantino VI.	Id.
1665	Idem.	Id.	1706	Idem.	Id.
1666	Idem.	Id.	1707	Idem.	Id.
1667	Mauricio.	Id.	1708	Romano I.	Id.
1668	Focas.	Id.	1709	Constantino VIII.	Id.
1669	Focas y Leoncia.	Id.	1710	Idem.	Id.
1670	Heraclio.	Id.			
1671	Idem.	Id.			
1672	Heraclio con Heraclonas y Tiberio, sus hijos.	Id.			
1673	Heraclio y Constante	Id.			
1674	Heraclio y Heraclio Constantino.	Plata			
1675	Constante II.	Cobre			

Núm.	Nombre.	Metal.	Núm.	Nombre.	Metal.
1711	Basilio II y Constantino IX.	Cobre	1717	Andrónico I.	Cobre
1712	Juan Zismisce.	Id.	1718	Constantino XI.	Id.
1713	Idem (con los bustos de Jesucristo y la Virgen María).	Id.	1719	Idem.	Id.
1714	Constantino X Monómaco.	Id.	1720	Idem.	Id.
1715	Isaac Commeno.	Id.	1721	Constantino XII.	Id.
1716	Miguel VII.	Id.	1722	Alejo I.	Id.
			1723	Alejo II.	Id.
			1724	Juan II.	Id.
			1725	Manuel I.	Id.
			1726	Romano IV.	Id.

Principado de Cataluña

1727	Wifredo III, Conde de Barcelona (914).	Plata	1745	Caldas.	Cobre
1728	Idem.	Id.	1746	Idem.	Id.
1729	Idem.	Id.	1747	Lérida (<i>Puiesá de Leida</i>).	Id.
1730	Jaime I, <i>el Conquistador</i> .	Id.	1748	Id. (Variante).	Id.
1731	Idem.	Id.	1749	Tarragona.	Plata
1732	Idem.	Id.	1750	Idem.	Cobre
1733	Idem.	Id.	1751	Idem.	Id.
1734	Id. (Variante).	Id.	1752	Idem.	Id.
1735	Id. (Id.)	Id.	1753	Idem.	Id.
1736	Id. (Id.)	Id.	1754	Idem.	Id.
1737	Id. (Id.)	Id.	1755	Idem.	Id.
1738	Pedro IV <i>el Ceremonioso</i> .	Id.	1756	Idem.	Id.
1739	Id. (Variante).	Id.	1757	Idem.	Id.
1740	Jaime II.	Id.	1758	Idem.	Id.
1741	Idem.	Id.	1759	Idem.	Id.
1742	Idem.	Id.	1760	Idem.	Id.
1743	Bernardo, Conde de Besalú.	Cobre	1761	Idem.	Id.
1744	Cardona.	Id.	1762	Idem.	Id.
			1763	Idem.	Id.
			1764	Idem.	Id.

Reyes de Castilla

1765	Enrique IV <i>el Do- liente</i> .	Cobre	1768	D. Fernando y doña Isabel (Reyes Católicos).	Oro.
1766	Idem.	Id.			
1767	Idem.	Id.	1769	Idem.	Cobre

Edad Moderna*Principado de Cataluña*

Núm.	Nombre.	Metal.	Núm.	Nombre.	Metal.
1770	D. ^a Juana y D. Carlos I de España (Barcelona).	Plata	1794	Luis XIII (ld. 1643).	Cobre
1771	Felipe II (ld.)	Id.	1795	Idem (Gerona, 1642).	Id.
1772	Felipe III (ld. 1612).	Cobre	1796	Idem (ld. id.)	Id.
1773	Idem (ld. 1617).	Plata	1797	Idem (ld. id.)	Id.
1774	Idem (ld. id.)	Cobre	1798	Idem (Tárrega, Manresa).	Plata
1775	Felipe IV (ld. 1630).	Plata	1799	Idem (ld., id.)	Cobre
1776	Idem (1638).	Id.	1800	Idem (Bell-Puig).	Id.
1777	Idem (1640).	Cobre	1801	Luis XIV (Barcelona, 1642).	Plata
1778	Idem (1641).	Plata	1802	Idem (1644).	Cobre
1779	Idem (ld.)	Id.	1803	Idem (ld. reacuñada)	Id.
1780	Idem (ld.)	Id.	1804	Idem (1645).	Id.
1781	Idem (ld.)	Id.	1805	Idem (1646).	Id.
1782	Felipe IV (1641).	Cobre	1806	Idem (1649).	Id.
1783	Idem (1663).	Id.	1807	Idem (1650).	Id.
1784	Felipe V (acuñada por Barcelona durante la guerra de sucesión).	Id.	1808	Idem (1651).	Id.
1785	Idem (1711).	Id.	1809	Idem.	Id.
1786	Idem (ld.)	Id.	1810	Idem.	Id.
1787	Idem (ld.)	Id.	1811	Idem.	Id.
1788	Luis XIII de Francia (acuñada en Barcelona).	Plata	1812	Idem.	Id.
1789	Idem (ld. 1641).	Id.	1813	Idem.	Id.
1790	Idem (ld. id.)	Cobre	1814	Idem (Gerona).	Id.
1791	Idem (ld. 1642).	Plata	1815	Barcelona.	Id.
1792	Idem (ld. id.)	Cobre	1816	Idem.	Id.
1793	Idem (ld. id.)	Id.	1817	Incierta.	Id.
			1818	Idem.	Id.
			1819	Idem.	Id.
			1820	Idem.	Id.
			1821	Idem.	Id.

Apéndice á las edades Media y Moderna*Medallas conmemorativas ó de referencia histórica. (1)*

1822	Felons árabe.	Cobre	1824	Dirhem árabe.	Plata
1823	Medalla de Carlo Magno.	Plata	1825	Idem.	Id.
			1826	Felons árabe.	Cobre

(1) El Sr. Hernández Sanahuja tenía encerradas en un cuadro estas catorce medallas, con la siguiente explicación:

Núm. 4.—*Felons* de bronce, acuñado en España por los Walíes ó Gobernadores árabes enviados á ella por los Califas de Oriente, durante los primeros

Núm.	Nombre.	Metal.	Núm.	Nombre.	Metal.
1827	Felons árabe.	Cobre	1833	Medalla de Pio IX.	Cobre
1828	Getón de Felipe II.	Id.	1834	Idem de inaugura-	
1829	Idem.	Id.		ción del Canal de	
1830	Idem.	Id.		Lozoya.	Id.
1831	Medalla fracmaso-		1835	Medalla conmemora-	
	nica.	Id.		tiva de la visita de	
1832	Idem militar.	Id.		Isabel II á Sevilla.	Id.

años de la conquista. La inscripción en ambas caras es latina, y en el anverso dice: SLD. FRT. IN. SP. AN. XC. IN. III. (*Solidus feritus in Spania anno nonaginta Inditione terciæ*). En el centro monograma indescifrable. En el reverso, estas letras: IN. N. DML. N. DS. N. DS. (*In nomine Domini. Non est Deus nisi Deus.*) En el centro, astro. Es muy posible que esta moneda, encontrada en Tarragona, existiese en ella desde la época de la Conquista, en el intermedio de los años de la Hegira 95 al 250 (713 á 767 de J. C.) Es un curiosísimo ejemplar raro en bronce.

Núm. 2.—Medalla de plata perteneciente al Emperador Carlo-Magno, Rey de Francia (780). En el anverso dice: CAROLVS.REX, y en el centro Cruz. En el reverso dice: METXVLLQ, y un monograma en el centro; ambos incomprensibles.

Núm. 3.—*Dirhem* de plata, perteneciente al célebre Almanzor (Mohamet-ben-Abi-Ahmer) y á su hijo Abd-el-Melek, ambos sucesivamente Wasíres ó primeros ministros de Hishem II, Califa de Córdoba. El anverso, dedicado al padre, lleva una inscripción cúfica en cuatro renglones, que dicen: *Almanzor—No hay Dios sino—Dios único—No tiene socio*. En torno se lee: *Mohamed (Mahoma) enviado de Dios, que le envió con la dirección y Ley verdadera para manifestarla victoriosa sobre toda ley á pesar de los infieles*. En el reverso, y en cinco líneas dice: *Aben* (hijo de)—*Almanzor—El príncipe Hishem—Almuyadbillah—Modhafer* (victoriosa). En torno ha de haber el nombre de la Zeca y el año de la acuñación que no pueden leerse.

Sabido es ya que Almanzor salió de Córdoba para comenzar sus empresas militares contra los cristianos del Afrank (Cataluña) el martes 13 de la Luna de Dilmagia del año 374 de la Hegira (5 de Mayo del 984), pasó por Valencia, por Tortosa y Tarragona, donde se detuvo á mediados de Junio para recoger todas las tropas árabes de sus respectivas guarniciones, y prepararse para poner sitio á la ciudad de Barcelona y arrojar de ella al Conde Borrell II, lo que consiguió á los seis días de tenerla bloqueada en 6 de Julio del año 981.

En esta campaña Almanzor llevó á su hijo primogénito Abd-el-Malek, siendo presumible que este *dirhem*, encontrado en las excavaciones de Tarragona, recordara la permanencia en esta ciudad árabe fronteriza, de ambos personajes.

Es la única moneda conocida con los nombres del padre y del hijo.

Núm. 4.—Este *dirhem*, acuñado en el Andalúz (Córdoba) y como el anterior encontrado en Tarragona, pertenece al mismo Almanzor (padre) y lo menciona su inscripción como *hagib* de Hishem II; sin embargo, es de advertir, que Almanzor estuvo dos veces en Tarragona, una en 984, y otra en 1001, poco antes de morir, y el hijo Abd-el-Malek-Almudejar, en 1003; podría ser que el *dirhem* que describimos fuese del padre en una de ambas expediciones, y el anterior del hijo, aunque haciéndose referencia al padre.

Núm. 5.—*Felons* ó moneda de bronce perteneciente á Admet-Abú-Giafar-Almoctader, régulo ó rey de Zaragoza desde 1046 á 1081. Fué encontrado en Barcelona en 1848 junto con otras medallas, dentro de una especie de almirez de bronce, en el macizo del muro de durísimo hormigón, que constituía el edificio llamado pomposamente *Torre de Catón*, en los cimientos, mucho mas bajo que el nivel de la actual calle de Fernando VII.

Núm. 6.—Otro *Felons* correspondiente á Yaia-Almamum-Dilmagedain-ben-Dilum, régulo de Toledo y luego de Valencia desde 1065 á 1077. Fué igualmente encontrado en Barcelona durante el mes de Diciembre de 1861, al derribar el arco de San Cristobal en la calle de Regomí, una de las antiguas puertas de la ciudad, edificadas sin duda por los árabes cuando su dominación, adosada á las ruinas

Colección de la Sociedad Arqueológica Tarraconense

Familias consulares

Núm.	Nombre.	Metal.	Núm.	Nombre.	Metal.
1836	Aaemilia.	Plata	1858	Cornelia.	Plata
1837	Antestia.	ld.	1859	Egnatuleya.	ld.
1838	Idem.	ld.	1860	Drusilla.	ld.
1839	Antonia.	ld.	1861	Idem.	ld.
1840	Aquila.	ld.	1862	Idem.	ld.
1841	Atilia.	ld.	1863	Fulvia.	ld.
1842	Baebia.	ld.	1864	Idem.	ld.
1843	Cæcilia.	ld.	1865	Idem.	ld.
1844	Idem.	ld.	1866	Junia.	ld.
1845	Idem.	ld.	1867	Licina.	ld.
1846	Calidia.	ld.	1868	Idem.	ld.
1847	Calpurnia.	ld.	1869	Idem.	ld.
1848	Idem.	ld.	1870	Manlia.	ld.
1849	Idem.	ld.	1871	Idem.	ld.
1850	Cassia.	ld.	1872	Maria.	ld.
1851	Claudia.	ld.	1873	Idem.	ld.
1852	Idem.	ld.	1874	Idem.	ld.
1853	Idem.	ld.	1875	Memmia.	ld.
1854	Idem.	ld.	1876	Nævia.	ld.
1855	Cornelia.	ld.	1877	Papia.	ld.
1856	Idem.	ld.	1878	Papiria.	ld.
1857	Idem.	ld.	1879	Pinaria.	ld.

del palacio, que según todas las probabilidades había habitado Ataulfo (416) con su esposa Gala Placidia; de manera que el hallazgo de esta moneda y la anterior manifiestan que así la tan cacareada *Torre de Catón*, en donde, según los crédulos cronistas de Barcelona estuvo presa Santa Eulalia, como la puerta y muralla del Regomí, atribuida á los cartagineses, ó cuando menos á los romanos, fueron edificadas por los árabes y restauradas después por Don Ramón Berenguer I *el Viejo* cuando reparó los destrozos que ocasionó la terrible algarada de Almanzor de que se ha hablado arriba, restauraciones en las que el Conde ocupó todo el periodo de su reinado hasta su fallecimiento en el año 1076 y que completaron sus sucesores.

Núms. 7, 8 y 9.—*Getones* ó contadores, esto es, tantos para el servicio de la mesa de juego de Felipe II cuando príncipe en 1552, y después Rey en 1568. Son piezas muy raras y difíciles de adquirir.

Núm. 10.—Curiosa medalla ó contraseña que acredita al socio núm. 53 pertenecer á la Logia francmasónica de Tarragona.

No nos cabe duda que su acuñación se verificó desde 1822 á 1824, cuando se establecieron en esta ciudad varias sociedades secretas.

Núm. 11.—Medalla de mérito militar, concedida al ejército de Cataluña que tomó parte en la batalla de Peracamps ganada al ejército carlista, en el mes de Abril de 1840.

Núm. 12.—Medalla conmemorativa concedida por Pío IX al ejército expedicionario que fué á Roma en su ayuda en 1849.

Núm. 13.—Otra acuñada al inaugurarse el Canal de Lozoya, que conduce las aguas para el consumo de Madrid. Junio de 1858.

Núm. 14.—Otra en conmemoración del feliz arribo de S. M. D.^a Isabel II á Sevilla en Septiembre de 1862.

Núm.	Nombre.	Metal.	Núm.	Nombre.	Metal.
1880	Plautia.	Plata	1899	Sulpicia.	Plata
1881	Idem.	Id.	1900	Thoria.	Id.
1882	Plætoria.	Id.	1901	Idem.	Id.
1883	Idem.	Id.	1902	Idem.	Id.
1884	Poblicia.	Id.	1903	Tituria.	Id.
1885	Idem.	Id.	1904	Vibia.	Id.
1886	Pompeia.	Id.	1905	Idem.	Id.
1887	Idem.	Id.	1906	Idem.	Id.
1888	Porcia.	Id.	1907	Volteia.	Id.
1889	Postumia.	Id.	1908	Incierta.	Id.
1890	Idem.	Id.	1909	Idem.	Id.
1891	Procilia.	Id.	1910	Idem.	Id.
1892	Quintia.	Id.	1911	Idem.	Id.
1893	Idem.	Id.	1912	Idem.	Id.
1894	Idem.	Id.	1913	Idem.	Id.
1895	Sempronia.	Id.	1914	Idem.	Id.
1896	Sergia.	Id.	1915	Idem.	Id.
1897	Idem.	Id.	1916	Idem.	Id.
1898	Idem.	Id.	1917	Idem.	Id.

Emperadores

1918	César Augusto.	Cobre	1947	Nero Druso.	Cobre
1919	Idem.	Id.	1948	Caligula.	Id.
1920	Idem.	Id.	1949	Idem.	Id.
1921	Idem.	Id.	1950	Idem.	Id.
1922	Idem.	Id.	1951	Idem.	Id.
1923	Idem.	Id.	1952	Claudio.	Id.
1924	Idem.	Id.	1953	Idem.	Id.
1925	Idem.	Id.	1954	Idem.	Id.
1926	Idem.	Id.	1955	Idem.	Id.
1927	Idem.	Id.	1956	Idem.	Id.
1928	Idem.	Id.	1957	Idem.	Id.
1929	Agrippa.	Id.	1958	Idem.	Id.
1930	Idem.	Id.	1959	Idem.	Id.
1931	Idem.	Id.	1960	Neron.	Plata
1932	Cayo y Lucio (Césares)	Plata	1961	Idem.	Cobre
1933	Tiberio.	Cobre	1962	Idem.	Id.
1934	Idem.	Id.	1963	Idem.	Id.
1935	Idem.	Id.	1664	Idem.	Id.
1936	Idem.	Id.	1965	Idem.	Id.
1937	Idem.	Id.	1966	Neron y Tiberio.	Plata
1938	Idem.	Id.	1967	Galva.	Cobre
1939	Idem.	Id.	1968	Idem.	Id.
1940	Idem.	Id.	1969	Idem.	Id.
1941	Idem.	Id.	1970	Idem.	Id.
1942	Druso el Mayor.	Id.	1971	Vitelio.	Oro
1943	Germánico.	Id.	1972	Idem.	Plata
1944	Idem.	Id.	1973	Idem.	Cobre
1945	Idem.	Id.	1974	Idem.	Id.
1946	Idem.	Id.	1975	Idem.	Id.

Núm.	Nombre.	Metal.	Núm.	Nombre.	Metal.
1976	Vitelio.	Cobre	2 29	Adriano.	Cobre
1977	Idem.	Id.	2030	Idem.	Id.
1978	Idem.	Id.	2031	Idem.	Id.
1979	Vespasiano.	Plata	2032	Idem.	Id.
1980	Idem.	Cobre	2033	Idem.	Id.
1981	Idem.	Id.	2034	Idem.	Id.
1982	Idem.	Id.	2035	Idem.	Id.
1983	Idem.	Id.	2036	Idem.	Id.
1984	Tito.	Plata	2037	Idem.	Id.
1985	Idem.	Cobre	2038	Idem.	Id.
1986	Idem.	Id.	2039	Idem.	Id.
1987	Julia (hija de Tito).	Id.	2040	Idem.	Id.
1988	Domiciano.	Plata	2041	Idem.	Id.
1989	Idem.	Cobre	2042	Idem.	Id.
1990	Idem.	Id.	2043	Idem.	Id.
1991	Idem.	Id.	2044	Idem.	Id.
1992	Idem.	Id.	2045	Idem.	Id.
1993	Idem.	Id.	2046	Idem.	Id.
1994	Idem.	Id.	2047	Idem.	Id.
1995	Idem.	Id.	2048	Idem.	Id.
1996	Idem.	Id.	2049	Idem.	Id.
1997	Idem.	Id.	2050	Idem.	Id.
1998	Idem.	Id.	2051	Idem.	Id.
1999	Idem.	Id.	2052	Idem.	Id.
2000	Idem.	Id.	2053	Idem.	Id.
2001	Idem.	Id.	2054	Sabina Augusta	
2002	Idem.	Id.		(mujer de Adriano).	Plata
2003	Nerva.	Id.	2055	Idem.	Cobre
2004	Idem.	Id.	2056	Lucio Aelio.	Id.
2005	Idem.	Id.	2057	Idem.	Id.
2006	Traiano.	Plata	2058	Idem.	Id.
2007	Idem.	Id.	2059	Idem.	Id.
2008	Idem.	Cobre	2060	Antonino Pio.	Id.
2009	Idem.	Id.	2061	Idem.	Id.
2010	Idem.	Id.	2062	Idem.	Id.
2011	Idem.	Id.	2063	Idem.	Id.
2012	Idem.	Id.	2064	Idem.	Id.
2013	Idem.	Id.	2065	Idem.	Id.
2014	Idem.	Id.	2066	Idem.	Id.
2015	Idem.	Id.	2067	Idem.	Id.
2016	Idem.	Id.	2068	Idem.	Id.
2017	Idem.	Id.	2069	Idem.	Id.
2018	Idem.	Id.	2070	Idem.	Id.
2019	Idem.	Id.	2071	Idem.	Id.
2020	Idem.	Id.	2072	Idem.	Id.
2021	Idem.	Id.	2073	Idem.	Id.
2022	Idem.	Id.	2074	Idem.	Id.
2023	Idem.	Id.	2075	Idem.	Id.
2024	Idem.	Id.	2076	Idem.	Id.
2025	Idem.	Id.	2077	Idem.	Id.
2026	Adriano.	Plata	2078	Idem.	Id.
2027	Idem.	Cobre	2079	Idem.	Id.
2028	Idem.	Id.	2080	Idem.	Id.

Núm.	Nombre.	Metal.	Núm.	Nombre.	Metal.
2081	Antonino Pio.	Cobre	2130	Cómodo.	Cobre
2082	Idem.	Id.	2131	Didio Juliano.	Id.
2083	Idem.	Id.	2132	Idem.	Id.
2084	Idem.	Id.	2133	Idem.	Id.
2085	Idem.	Id.	2134	Septimio Severo.	Plata
2086	Idem.	Id.	2135	Idem.	Id.
2087	Idem.	Id.	2136	Idem.	Id.
2088	Idem.	Id.	2137	Julia Donna (mujer de Septimio Severo)	Id.
2089	Idem.	Id.	2138	Idem.	Id.
2090	Idem.	Id.	2139	Idem.	Cobre
2091	Idem.	Id.	2140	Idem.	Id.
2092	Idem.	Id.	2141	Julia Maesa (id. id.)	Plata
2093	Idem.	Id.	2142	Idem.	Id.
2094	Idem.	Id.	2143	Geta.	Cobre
2095	Idem.	Id.	2144	Severo Alejandro.	Plata
2096	Idem.	Id.	2145	Idem.	Id.
2097	Faustina la Mayor (mujer de Antonino Pio).	Id.	2146	Idem.	Cobre
2098	Idem.	Id.	2147	Idem.	Id.
2099	Idem.	Id.	2148	Idem.	Id.
2100	Idem.	Id.	2149	Idem.	Id.
2101	Idem.	Id.	2150	Idem.	Id.
2102	Idem.	Id.	2151	Idem.	Id.
2103	Idem.	Id.	2152	Idem.	Id.
2104	Idem.	Id.	2153	Idem.	Id.
2105	Marco Aurelio.	Id.	2154	Idem.	Id.
2106	Idem.	Id.	2155	Idem.	Id.
2107	Idem.	Id.	2156	Idem.	Id.
2108	Idem.	Id.	2157	Idem.	Id.
2109	Idem.	Id.	2158	Idem.	Id.
2110	Idem.	Id.	2159	Julia Mammea (mujer de Severo Alejandro).	Id.
2111	Idem.	Id.	2160	Idem.	Id.
2112	Idem.	Id.	2161	Idem.	Id.
2113	Idem.	Id.	2162	Idem.	Id.
2114	Idem.	Id.	2163	Idem.	Id.
2115	Idem.	Id.	2164	Idem.	Id.
2116	Idem.	Id.	2165	Idem.	Id.
2117	Idem.	Id.	2166	Maximino Pio.	Plata
2118	Faustina la Menor (mujer de Marco Aurelio).	Id.	2167	Idem.	Id.
2119	Idem.	Id.	2168	Idem.	Id.
2120	Idem.	Id.	2169	Idem.	Id.
2121	Idem.	Id.	2170	Idem.	Id.
2122	Idem.	Id.	2171	Idem.	Id.
2123	Idem.	Id.	2172	Idem.	Id.
2124	Idem.	Id.	2173	Idem.	Id.
2125	Idem.	Id.	2174	Idem.	Cobre
2126	Cómodo.	Id.	2175	Idem.	Id.
2127	Idem.	Id.	2176	Idem.	Id.
2128	Idem.	Id.	2177	Idem.	Id.
2129	Idem.	Id.	2178	Idem.	Id.
			2179	Idem.	Id.

Núm.	Nombre.	Metal.	Núm.	Nombre.	Metal.
2180	Maximino Pio.	Cobre	2231	Galieno.	Cobre
2181	Idem.	Id.	2232	Idem.	Id.
2182	Gordiano I.	Plata	2233	Idem.	Id.
2183	Idem.	Cobre	2234	Idem.	Id.
2184	Idem.	Id.	2235	Idem.	Id.
2185	Idem.	Id.	2236	Idem.	Id.
2186	Idem.	Id.	2237	Idem.	Id.
2187	Idem.	Id.	2238	Idem.	Id.
2188	Idem.	Id.	2239	Idem.	Id.
2189	Idem.	Id.	2240	Idem.	Id.
2190	Idem.	Id.	2241	Idem.	Id.
2191	Idem.	Id.	2242	Idem.	Id.
2192	Idem.	Id.	2243	Idem.	Id.
2193	Idem.	Id.	2244	Idem.	Id.
2194	Idem.	Id.	2245	Cornelia Salonina (mujer de Galieno).	Plata
2195	Idem.	Id.	2246	Idem.	Id.
2196	Idem.	Id.	2247	Idem.	Cobre
2197	Idem.	Id.	2248	Idem.	Id.
2198	Idem.	Id.	2249	Victorino.	Id.
2199	Gordiano II.	Id.	2250	Idem.	Id.
2200	Idem.	Id.	2251	Idem.	Id.
2201	Idem.	Id.	2252	Claudio II.	Id.
2202	Máximo Pupieno.	Id.	2253	Idem.	Id.
2203	Balbino.	Id.	2254	Idem.	Id.
2204	Idem.	Id.	2255	Idem.	Id.
2205	Idem.	Id.	2256	Idem.	Id.
2206	Idem.	Id.	2257	Idem.	Id.
2207	Filipo.	Plata	2258	Idem.	Id.
2208	Idem.	Id.	2259	Idem.	Id.
2209	Idem.	Id.	2260	Idem.	Id.
2210	Idem.	Cobre	2261	Idem.	Id.
2211	Idem.	Id.	2262	Idem.	Id.
2212	Idem.	Id.	2263	Idem.	Id.
2213	Idem.	Id.	2264	Idem.	Id.
2214	Marcia Otacilla Seve- ra (mujer de Filipo)	Plata	2265	Idem.	Id.
2215	Idem.	Id.	2266	Aureliano.	Id.
2216	Idem.	Cobre	2267	Idem.	Id.
2217	Decio.	Plata	2268	Idem.	Id.
2218	Herennia Etruscilla (mujer de Decio).	Id.	2269	Tácito.	Id.
2219	Idem.	Cobre	2270	Probo.	Id.
2220	Treboniano Galo.	Plata	2271	Idem.	Id.
2221	Idem.	Cobre	2272	Idem.	Id.
2222	Idem.	Id.	2273	Magnia Urbica (mu- jer de M. Aurelio Caro).	Id.
2223	Valeriano.	Id.	2274	Idem.	Id.
2224	Idem.	Id.	2275	Numeriano.	Id.
2225	Idem.	Id.	2276	Idem.	Id.
2226	Galieno.	Id.	2277	Idem.	Id.
2227	Idem.	Id.	2278	Idem.	Id.
2228	Idem.	Id.	2279	Idem.	Id.
2229	Idem.	Id.	2280	Idem.	Id.
2230	Idem.	Id.			

Núm.	Nombre.	Metal.	Núm.	Nombre.	Metal.
2281	Numeriano.	Cobre	2332	Valerio Licinio.	Cobre
2282	Idem.	Id.	2333	Idem.	Id.
2283	Maximiano.	Id.	2334	Idem.	Id.
2284	Idem.	Id.	2335	Idem.	Id.
2285	Idem.	Id.	2336	Magnencio.	Id.
2286	Idem.	Id.	2337	Idem.	Id.
2287	Idem.	Id.	2338	Idem.	Id.
2288	Idem.	Id.	2339	Idem.	Id.
2289	Idem.	Id.	2340	Constancio II.	Id.
2290	Idem.	Id.	2341	Idem.	Id.
2291	Idem.	Id.	2342	Idem.	Id.
2292	Constantino Máximo	Id.	2343	Idem.	Id.
2293	Idem.	Id.	2344	Idem.	Id.
2294	Idem.	Id.	2345	Juliano <i>el Apóstata</i> .	Id.
2295	Idem.	Id.	2346	Valentiniano.	Id.
2296	Idem.	Id.	2347	Idem.	Id.
2297	Idem.	Id.	2348	Idem.	Id.
2298	Idem.	Id.	2349	Idem.	Id.
2299	Idem.	Id.	2350	Idem.	Id.
2300	Idem.	Id.	2351	Idem.	Id.
2301	Idem.	Id.	2352	Idem.	Id.
2302	Idem.	Id.	2353	Graciano.	Id.
2303	Idem.	Id.	2354	Idem.	Id.
2304	Idem.	Id.	2355	Idem.	Id.
2305	Idem.	Id.	2356	Idem.	Id.
2306	Idem.	Id.	2357	Idem.	Id.
2307	Idem.	Id.	2358	Idem.	Id.
2308	Idem.	Id.	2359	Idem.	Id.
2309	Idem.	Id.	2360	Idem.	Id.
2310	Idem.	Id.	2361	Idem.	Id.
2311	Idem.	Id.	2362	Idem.	Id.
2312	Idem.	Id.	2363	Idem.	Id.
2313	Idem.	Id.	2364	Teodosio <i>el Grande</i> .	Plata
2314	Idem.	Id.	2365	Idem.	Cobre
2315	Idem.	Id.	2366	Idem.	Id.
2316	Idem.	Id.	2367	Idem.	Id.
2317	Idem.	Id.	2368	Idem.	Id.
2318	Idem.	Id.	2869	Idem.	Id.
2319	Flavia Máxima Augusta (mujer de Constant. ^o Máximo)	Id.	2370	Idem.	Id.
2320	Constantino <i>el Joven</i> .	Id.	2371	Idem.	Id.
2321	Idem.	Id.	2372	Idem.	Id.
2322	Idem.	Id.	2373	Arcadio.	Oro
2323	Idem.	Id.	2374	Idem.	Cobre
2324	Idem.	Id.	2375	Honorio.	Oro
2325	Idem.	Id.	2376	Idem.	Cobre
2326	Idem.	Id.	2377	Idem.	Id.
2327	Maxencio.	Id.	2378	Petronio Máximo.	Id.
2328	Idem.	Id.	2379	Constantino II.	Id.
2329	Idem.	Id.	2380	Idem.	Id.
2330	Idem.	Id.	2381	Idem.	Id.
2331	Valerio Licinio.	Id.	2382	Juan Zismices (Emperador de Oriente)	Id.

Colección del Excmo. Ayuntamiento (1)

Comprobantes de la primera destrucción de Tarragona

Núm.	Nombre.	Metal.	Núm.	Nombre.	Metal.
2383	Gordiano Pio.	Cobre	2390	Gordiano Pio.	Cobre
2384	Idem.	Id.	2391	Idem.	Id.
2385	Idem.	Id.	2392	Idem.	Id.
2386	Idem.	Id.	2393	Idem.	Id.
2387	Idem.	Id.	2394	Idem.	Id.
2388	Idem.	Id.	2395	Idem.	Id.
2389	Idem.	Id.	2396	Idem.	Id.

(1) Forman esta colección 135 monedas colocadas dentro de un gran cuadro, con la siguiente explicación del Sr. Hernández Sanahuja:

Primera destrucción de Tarragona

En el mes de Febrero de 1888, al abrir el portillo de la muralla que va desde el baluarte de San Pablo á la derruida puerta de Lérida, y al extremo occidental de la calle del Gobernador González, á fin de darle salida al exterior, fué descubierta, enterrada en el terraplén de dicha muralla, á poco menos de un metro de profundidad de la superficie del terraplén, un ánfora romana llena de monedas de plata, pertenecientes desde el emperador Gordiano Pio (237) hasta Galieno (260). El número de estas monedas era infinito y ascendería á muchos centenares, pero la mayor parte se perdieron, pues los peones ocupados á destajo en excavar la tierra, que se debía echar al mar, gente ruda é ignorante, con los picos rompieron el ánfora y no se apercibieron de lo que el vaso contenía, y así mezcladas con la tierra que habían removido las echaban con las palas en las carretas que debían llevarla á su destino, y el hallazgo hubiera pasado desconocido, si algunas personas que accidentalmente presenciaban la operación no se hubieran apercibido, muy tarde ya por desgracia, de que aquéllas eran monedas antiguas, pudiendo afortunadamente recoger muchas de ellas; y habiéndose hecho público el descubrimiento, acudieron á porfía muchos aficionados á comprarlas, salvándose así algunos centenares de ellas más ó menos conservadas.

Todo este cúmulo de monedas corresponden solamente á siete emperadores, comenzando en Gordiano Pio, que empezó en 237, y siguen Filipo el padre con Otacilla Severa su esposa y su hijo Filipo *el Joven* (244); Decio con Herennia Etruscilla su esposa (249); Treboniano Galo y Volusiano, César, su hijo (254); Emiliano (254); Valeriano el padre y Valeriano *el Joven*, su hijo (254); y Galieno con Salonina su mujer (260), que en conjunto forman trece personajes, que, como cada una de las monedas que los representaban, tenían reversos distintos y muy variados; y á haberlas podido salvar todas, hubieran formado una hermosísima y variada colección. Aunque todas ellas parecían de plata, lo eran sólo aparentemente, pues en realidad eran de cobre con una capa de plata que cubría su superficie; esto, que á simple vista parece una anomalía, es sin embargo una verdad, pues los numismáticos saben bien que hubo una época en Roma que la plata fué tan escasa, que los emperadores se vieron obligados á acuñar monedas de mala ley, esto es, de bronce en su interior y plateadas por fuera, ó cubiertas exteriormente de una lámina de plata, operación que los romanos practicaban con tanta habilidad, que presentaban el mismo aspecto que las legítimas. Sabido es que en el monedaje, la plata pura sólo

Núm.	Nombre.	Metal.	Núm.	Nombre.	Metal.
2397	Gordiano Pio	Cobre	2404	Filipo el Padre	Cobre
2398	Idem.	Id.	2405	Idem.	Id.
2399	Idem.	Id.	2406	Idem.	Id.
2400	Idem.	Id.	2407	Idem.	Id.
2401	Filipo el Padre	Id.	2408	Idem.	Id.
2402	Idem.	Id.	2409	Idem.	Id.
2403	Idem.	Id.	2410	Idem.	Id.

llega en el imperio hasta Septimio Severo (192), y las monedas fueron adulterándose paulatinamente hasta llegar al emperador Diocleciano que restableció en la acuñación la plata de ley. No es fácil adivinar la época en que fueron escondidas estas monedas. Indudablemente fué durante el imperio de Galieno, y nos obliga á pensar así, el que entre este extraordinario número de monedas, las más modernas fueron las pertenecientes á este emperador, y naturalmente, la causa de la ocultación de este tesoro debe atribuirse, sin la menor duda, al deseo de salvarlo poco antes de verificarse la terrible y asoladora entrada de los Germanos en la ciudad de Tarragona.

Eran los Germanos gentes incultas que procedían de las orillas del Rhin y del Danubio, quienes invadieron la Europa durante el siglo III de la era vulgar, devastándola toda por espacio de doce años, como dice Pablo Orosio, bajo el reinado del inepto emperador Galieno, dejándola cubierta de ruinas, de sangre y de cenizas. A la simple noticia de la aproximación de estas hordas salvajes, los habitantes de las poblaciones sin defensa las abandonaron, huyendo despavoridos á embreñarse en los próximos montes, llevándose consigo las pocas riquezas que poseían, á fin de salvarlas y de salvarse. Desde los primeros momentos que los Germanos pisaron el territorio español, todas sus miras y todos sus conatos fueron apoderarse de la capital de la provincia Tarraconense, la opulenta Tarraco, como la denomina Pomponio Mela, sabiendo bien que la ciudad suburbana y sus extensos suburbios, que contenían inmensas riquezas, se hallaban sin defensa alguna, y separada de la ciudad patricia, perfectamente fortificada y guarnecida, y hacia ella se dirigieron sin tardanza los bárbaros, ávidos de riqueza y de rapiña. De creer es, que los más tímidos abandonaron la ciudad suburbana desde que llegó á su noticia la proximidad de las numerosas hordas de aquellos salvajes, buscando como queda dicho su salvación en los vecinos montes ó amparándose detrás de los robustos muros cíclope-romanos que rodeaban la ciudad patricia, situada en las alturas de la colina, mientras que otros más decididos resolvieron defender sus domicilios y sus intereses de difícil transporte.

También es presumible que alguno de los más tímidos ó de los valientes quizás, pero precavido, hubiera pensado ocultar sus riquezas dentro de la ciudad fortificada, buscando un sitio á propósito como escondite, eligiendo á este objeto el terraplén de la muralla, que, como queda dicho, rodeaba en aquella altura la ciudad patricia, y durante el silencio de la noche hubiese hecho en él y á poca profundidad un hoyo suficiente para que cupiera el ánfora llena de la moneda que deseaba salvar, en la confianza de recogerla luego de pasado el peligro; quizás, y es lo más posible, el dueño del tesoro escondido muriese durante aquellos mismos días á manos de aquellos feroces enemigos de quienes quería librarse, y el depósito quedó oculto durante el largo espacio de más de diez y seis siglos que han transcurrido desde el año 260 en que reinaba el emperador Galieno, según manifiestan las monedas que contenía el ánfora, hasta el día del hallazgo.

Hé aquí, pues, que este descubrimiento ha venido como una nueva prueba á confirmar, que las destrucciones de Tarragona fueron dos, la primera en el año 260 de nuestra era, de la que nos habla Pablo Orosio, la cual fué causada por las hordas semisalvajes de los Germanos, quienes, según digimos, hallaron la parte de la ciudad suburbana, que tenía grandísima extensión, abierta y sin defensa alguna, se apoderaron de ella, y después del saqueo y degüello de sus habitantes, la incendiaron y demolieron completamente, abandonándola en seguida, siendo de advertir que por entonces quedaron ilesas las otras dos partes de la misma, la ciudad patricia y la monumental, situadas en la cumbre de la colina, las cuales hallándose bien fortificadas y defendidas, los bárbaros no se atrevieron á atacarlas, y esta es la razón porque en ellas se conservó el mismo orden de cosas, tal como se hallaban antes de la irrupción germánica, y los edificios que las componían no

Núm.	Nombre.	Metal.	Núm.	Nombre.	Metal.
2411	Filipo <i>el Padre</i>	Cobre	2418	Decio.	Cobre
2412	M. Otacilla Severa (mujer de Filipo <i>el Padre</i>).	Id.	2419	Idem.	Id.
2413	Filipo <i>el Joven</i> .	Id.	2420	Herennia Etruscilla (mujer de Decio).	Id.
2414	Idem.	Id.	2421	Idem.	Id.
2415	Decio.	Id.	2422	Treboniano Gálo.	Id.
2416	Idem.	Id.	2423	Idem.	Id.
2417	Idem.	Id.	2424	Idem.	Id.
			2425	Idem.	Id.

sufrieron menoscabo alguno, hasta la invasión de los Wisigodos (469), no menos feroz y destructora que la de los Germanos.

Segunda destrucción

Los cronistas é historiadores de los pasados siglos están muy discordes sobre las destrucciones de Tarragona durante la época romana; unos, como Ambrosio de Morales, Pons de Icart, Garibay, etc., creen que fueron dos, una bajo el imperio de Galieno (260), verificada por los Germanos, y la otra en tiempo de Eurico, por los Wisigodos, venidos de Francia (469), según acabamos de exponer. El P. M. Florez y el crítico Masdeu piensan que sólo fué una, la de los Germanos, fundados en lo que dice Pablo Orosio, y aseguran que Tarragona se entregó sin menoscabo alguno á los Wisigodos después de un largo sitio. El P. Mariana no habla una palabra de la primera destrucción, y hace mención expresa de la segunda; y finalmente, los escritores modernos de nuestros días opinan que no hubo destrucción alguna, alegando que la atribución de estos desastres se funda solamente en la falta absoluta de noticias que nos quedan de aquellos desastrosos tiempos; pero no tienen razón alguna los que tal dicen, pues las destrucciones fueron efectivamente dos, según mencionan Morales y Pons de Icart, quienes citan como testimonio, para la de los Germanos, á Eusebio de Lesaria, á Aurelio Víctor, á Flavio Eutropio y á Pablo Orosio, que escribieron desde el año 338 al 417; y para la de los Godos, apelan á la autoridad de Isidoro, obispo de Sevilla, de Rodrigo Ximenez, que lo fué de Toledo, al cronicón de Severo Sulpicio, y al P. Juan de Mariana; nosotros que pensamos como Pons de Icart que fueron dos las destrucciones, al igual de ellos nos apoyamos en lo que dijeron los autores citados, y además en el testimonio de las ruinas que dejaron aquellas dos infaustas irrupciones, ruinas que hemos constantemente estudiado por espacio de más de cuarenta años, demostrándonos cuáles fueron los resultados de cada una de ellas, sin que nos quede duda alguna y sin la menor dificultad.

En efecto, además de los edificios y los monumentos que hemos examinado, tenemos el testimonio de las monedas que en varios puntos y entre las ruinas de la ciudad patricia y las de la ciudad suburbana hemos encontrado; así lo patentizan las monedas que en este cuadro demostrativo figuran en su mitad superior, cuyo hallazgo manifiesta que se ocultaron al invadir los Germanos la ciudad de Tarragona en el año 260, según la relación histórica que va escrita al pie de las mismas. Las monedas que forman la segunda sección fueron descubiertas en 17 de Julio de 1883, al construir la gran plaza de toros, situada al exterior de la cortina de muralla que corre desde el baluarte de San Pablo á la demolida puerta de Lérida; al abrir, pues, las excavaciones para poner los cimientos del referido edificio y á unos cinco metros de profundidad del plan terreno, aparecieron las ruinas de las casas romanas que formaban la barriada ó arrabales que se levantaban en torno y al exterior de la ciudad fortificada, las cuales incendiaron y destruyeron los Wisigodos al poner sitio á la ciudad de Tarragona por orden de Eurico. Entre las mencionadas ruinas y dentro de una de las expresadas casas se hallaron un gran número de monedas de plata y de bronce, que al aparecer se repartieron en un momento entre los curiosos, y todas ellas pertenecían á los emperadores desde Caracalla, que imperó en el año 24, hasta el emperador Valente que subió al solio en el año 364, un siglo después de la irrupción de los Germanos; lo que pone de manifiesto que la segunda ruina de Tarragona se verificó por los Godos en el año 469 de nuestra era; y hé aquí comprobado que las destrucciones fueron dos, y que los Godos, después de tomarla á viva fuerza, la

Núm.	Nombre.	Metal.	Núm.	Nombre.	Metal.
2426	Volusiano (César).	Cobre	2458	Valeriano <i>el Joven</i> .	Cobre
2427	Idem.	Id.	2559	Idem.	Id.
2428	Idem.	Id.	2460	Idem.	Id.
2429	Idem.	Id.	2461	Idem.	Id.
2430	Idem.	Id.	2462	Idem.	Id.
2431	Idem.	Id.	2463	Idem.	Id.
2432	Idem.	Id.	2464	Idem.	Id.
2433	Idem.	Id.	2465	Galiemo.	Id.
2434	Idem.	Id.	2466	Idem.	Id.
2435	Valeriano <i>el Padre</i> (2)	Id.	2467	Idem.	Id.
2436	Idem.	Id.	2468	Idem.	Id.
2437	Idem.	Id.	2469	Idem.	Id.
2438	Idem.	Id.	2470	Idem.	Id.
2439	Idem.	Id.	2471	Idem.	Id.
2440	Idem.	Id.	2472	Idem.	Id.
2441	Idem.	Id.	2473	Idem.	Id.
2442	Idem.	Id.	2474	Idem.	Id.
2443	Idem.	Id.	2475	Idem.	Id.
2444	Idem.	Id.	2476	Salonina (mujer de Galiemo).	Id.
2445	Idem.	Id.	2477	Idem.	Id.
2446	Idem.	Id.	2478	Idem.	Id.
2447	Idem.	Id.	2479	Idem.	Id.
2448	Idem.	Id.	2480	Idem.	Id.
2449	Idem.	Id.	2481	Idem.	Id.
2450	Idem.	Id.	2482	Idem.	Id.
2451	Idem.	Id.	2483	Idem.	Id.
2452	Idem.	Id.	2484	Idem.	Id.
2453	Idem.	Id.	2485	Idem.	Id.
2454	Idem.	Id.	2486	Idem.	Id.
2455	Idem.	Id.	2487	Idem.	Id.
2456	Idem.	Id.			
2457	Idem.	Id.			

Comprobantes de la segunda destrucción

2488	Caracalla.	Cobre	2493	Filipo.	Cobre
2489	Gordiano Pio.	Id.	2494	Idem.	Id.
2490	Idem.	Id.	2495	Idem.	Id.
2491	Idem.	Id.	2496	Idem.	Id.
2492	Idem.	Id.	2497	Decio.	Id.

incendiaron y demolieron sin dejar piedra sobre piedra, y en tal estado ha llegado hasta nuestros días, como queda explicado.

Nota.—Las 6 últimas monedas de esta segunda sección, las cuales corresponden á los emperadores romanos Maximiano Hercúleo, Constancio Cloro, Liciniano Licinio, Constante, Graciano y Teodosio, fueron encontradas en 1864 dentro del fango del pozo de Cartañá, entre las ruinas romanas ocasionadas por los Wisigodos el año 469 y las armas que perdieron los soldados de Eurico al sitiar y demoler la ciudad de Tarragona, cuyas armas existen en el Museo.

(2) Al repasar las monedas del cuadro, vemos que faltan las de Emiliano que menciona el Sr. Hernández en la explicación, y en su lugar aparecen 3 más de Valeriano el padre. Creemos que esta sustitución ó rectificación la hizo el mismo Sr. Hernández.

Núm.	Nombre.	Metal.	Núm.	Nombre.	Metal.
2498	Etruscilla (su esposa)	Cobre	2508	Juliano <i>el Apóstata</i> .	Cobre
2499	Treboniano Galo.	Id.	2509	Valente.	Id.
2500	Valeriano.	Id.	2510	Idem.	Id.
2501	Idem.	Id.	2511	Idem.	Id.
2502	Idem.	Id.	2512	Maximiano Herculeo	Id.
2503	Galieno.	Id.	2513	Constancio Cloro.	Id.
2504	Idem.	Id.	2514	Liciniano Licinio.	Id.
2505	Salonina (su esposa).	Id.	2515	Constante.	Id.
2506	Magnencio.	Id.	2516	Graciano.	Id.
2507	Decencio.	Id.	2517	Teodosio.	Id.

Colección de la Excma. Diputación provincial (1)

2518	Ampurias (Ibérica).	Plata	2537	Herennia Etruscilla (mujer de Decio).	Plata
2519	Augusto.	Cobre	2538	Treboniano Galo.	Id.
2520	Tiberio.	Id.	2539	Idem.	Id.
2521	Claudio.	Id.	2540	Valeriano.	Id.
2522	Idem.	Id.	2541	Idem.	Id.
2523	Neron.	Id.	2542	Idem.	Id.
2524	Idem.	Id.	2543	Galieno.	Id.
2525	Vespasiano.	Id.	2544	Idem.	Id.
2526	Nerva.	Id.	2545	Idem.	Id.
2527	Trajano.	Id.	2546	Idem.	Cobre
2528	Idem.	Id.	2547	Idem.	Id.
2529	Adriano.	Id.	2548	Idem.	Id.
2530	Antonino Pio.	Id.	2549	Idem.	Id.
2531	Marco Aurelio.	Id.	2550	Idem.	Id.
2532	Severo Alejandro.	Id.	2551	Valentiniano.	Plata
2533	Julia Mamea (madre de Severo Alejan- dro).	Id.	2552	Idem.	Id.
2534	Idem.	Id.	2553	Idem.	Id.
2535	Filipo.	Id.	2554	Procopio (César).	Id.
2536	Marcia Otacilla Seve- ra (mujer de Filipo)	Id.	2555	Anastasio.	Oro
			2556	As grave.	Cobre

Colección del Estado (2)

Ibéricas

2557	Osca.	Plata	2558	Iessona.	Plata
------	-------	-------	------	----------	-------

Consulares

2559	Antonia.	Cobre	2561	Marcia (busto de Mar- co Agrippa).	Cobre
2560	Cornelia.	Id.			

(1) Esta pequeña colección fué adquirida en 1893 en unión de otros muchos objetos con la subvención de 400 pesetas que la Diputación provincial destinaba al fomento del Museo, subvención que en el presente año ha quedado reducida á la cantidad de 50 pesetas.

(2) Fué adquirida esta pequeña colección en 1892 por D. Joaquín Rebollo, con fondos extraordinarios librados por el Ministerio de Fomento.

Imperiales

Núm.	Nombre.	Metal.	Núm.	Nombre.	Metal.
2562	Tiberio.	Cobre	2581	Julia Mamea (madre de Severo Alejandro).	Cobre
2563	Idem.	Id.	2582	Gordiano Pio.	Id.
2564	Idem.	Id.	2583	Idem.	Id.
2565	Idem.	Id.	2584	Valeriano.	Id.
2566	Nerón.	Id.	2585	Salonina (mujer de Galieno).	Id.
2567	Nerón y Druso.	Id.	2586	Idem.	Id.
2568	Domiciano.	Id.	2587	Diocleciano.	Id.
2569	Idem.	Id.	2588	Maximiano Hercúleo	Id.
2570	Trajano.	Id.	2589	Idem.	Id.
2571	Idem.	Id.	2590	Constantino.	Id.
2572	Adriano.	Id.	2591	Idem.	Id.
2573	Idem.	Id.	2592	Idem.	Id.
2574	Idem.	Id.	2593	Idem.	Id.
2575	Idem.	Id.	2594	Julio Crispo (César).	Id.
2576	Antonino Pio.	Id.	2595	Valentiniano.	Id.
2577	Idem.	Id.	2596	Idem.	Id.
2578	Faustina (mujer de Antonino Pio).	Id.	2597	Arcadio.	Id.
2579	Marco Aurelio.	Id.			
2580	Còmodo.	Id.			

*Colecciones varias (1)**A (2)*

2598	Graciano.	Cobre	2617	Teodosio.	Cobre
2599	Idem.	Id.	2618	Idem.	Id.
2600	Idem.	Id.	2619	Idem.	Id.
2601	Idem.	Id.	2620	Idem.	Id.
2602	Idem.	Id.	2621	Idem.	Id.
2603	Idem.	Id.	2622	Idem.	Id.
2604	Idem.	Id.	2623	Idem.	Id.
2605	Idem.	Id.	2624	Idem.	Id.
2606	Idem.	Id.	2625	Arcadio.	Id.
2607	Idem.	Id.	2626	Idem.	Id.
2608	Mag. Máximo.	Id.	2627	Idem.	Id.
2609	Valentiniano II.	Id.	2628	Idem.	Id.
2610	Idem.	Id.	2629	Idem.	Id.
2611	Idem.	Id.	2630	Idem.	Id.
2612	Teodosio.	Id.	2631	Honorio.	Id.
2613	Idem.	Id.	2632	Incierta.	Id.
2614	Idem.	Id.	2633	Idem.	Id.
2615	Idem.	Id.	2634	Idem.	Id.
2616	Idem.	Id.			

(1) Aun á riesgo de que aparezca poco ordenada cronológicamente toda la parte numismática, hemos separado las monedas en diferentes secciones, porque todos estos grupos son testimonios históricos que no convenía destruir.

(2) Las monedas de esta colección, pertenecientes á los emperadores Graciano,

B (1)

Núm.	Nombre.	Metal.	Núm.	Nombre.	Metal.
2635 al 2714 }	Galiano.	Cobre	2715 al 2753 }	Claudio II.	Cobre

C (2)

2754	Diocleciano.	Cobre	2759	Constancio (César).	Cobre
2755	Maximiano Hercúleo	Id.	2760	Constante (César).	Id.
2756	Constancio Cloro.	Id.	2761	Valente.	Id.
2757	Decencio.	Id.	2762	Graciano.	Id.
2758	Constantinópolis.	Id.			

D (3)

2763	Graciano.	Cobre	2767	Valentiniano.	Cobre
2764	Idem.	Id.	2768	Teodosio.	Id.
2765	Mag. Máximo.	Id.	2769	Honorio.	Id.
2766	Idem.	Id.	2770	Arcadio.	Id.

Magno Máximo, Valentiniano II, Teodosio, Arcadio y Honorio, están encerradas por el Sr. Hernández dentro de un botecito de cristal, con la siguiente nota:

«Estas monedas se encontraron reunidas en una concavidad abierta apropósito en la parte superior de un gran sillar, cubierto con una pequeña losa de mármol, enterrado bajo los cimientos de las *Thermas* públicas, y se encontró al demolerlos en 1857 para edificar en su lugar el Gasómetro ó fábrica de gas. Desde luego se colige que se pusieron allí de intento como un recuerdo, siendo por tanto un testimonio irrecusable de que bajo el imperio de Honorio, que gobernaba en Occidente, la ciudad de Tarragona conservaba aun toda su importancia como capital de la *España tarraconense*. Las *Thermas* dichas hubieron de construirse sobre el año 420 ó 422, poco antes de la afrentosa derrota que sufrieron los romanos, mandados por el inepto Castino, en las inmediaciones de Tarragona, con pérdida de 20.000 soldados, viéndose obligado este general á encerrarse dentro de sus muros, perseguido por los Vándalos. En este punto comienza la verdadera decadencia de Tarragona hasta su completa destrucción, que verificaron los Wisigodos mandados por Heldefredo, general de Eurico, cuarenta y nueve años después, en el de 469 de nuestra era. Tarragona fué la primera ciudad de España en donde pusieron pié los romanos, y la última que conservaron en su poder, siendo su caída como el preludio del hundimiento del imperio romano de Occidente.»

Pertenecen á la Diputación provincial.

(1) Estas 119 monedas, pertenecientes á la Comisión de Monumentos, están dentro de un cuadro, con esta nota del Sr. Hernández:

«Parte de las monedas romanas que se encontraron reunidas en un solo punto en la vecina ciudad de Reus, y adquiridas en Junio de 1879.

Este hallazgo hace suponer que en lo antiguo hubo allí una *Villa* ó granja de algún opulento romano, alrededor de la cual fueron agrupándose (después de la muerte de Claudio II é invasión de los Germanos) otros edificios rústicos hasta formar un villorrio. Tal es, sin duda, el origen de Reus, al igual de otros pueblos del campo de Tarragona. En los tiempos medios (1128) era conocida dicha localidad con el nombre latino de *Villa de Reddis*, del que ha provenido el moderno de Reus. Fué durante mucho tiempo feudo de la Catedral de Tarragona.»

(2) Estas nueve monedas, pertenecientes á la Sociedad Arqueológica, están dentro de un cuadrito, con esta aclaración del Sr. Hernández:

«Monedas de emperadores romanos posteriores á Aureliano, encontradas en el pozo de Cartaña, confundidas con las ruinas de un templo pagano y entre restos de armas godas; dato histórico que comprueba que la verdadera destrucción de Tarragona no se verificó en tiempo de Galiano (261), sino en tiempo de Eurico, durante el año 469.»

(3) Estas ocho monedas, pertenecientes á la Diputación provincial, ocupan un cuadrito como las anteriores, y llevan esta observación del Sr. Hernández:

«Monedas de emperadores romanos del bajo imperio, encontradas al demoler las

E (1)

Núm.	Nombre.	Metal.	Núm.	Nombre.	Metal.
2771	Valeriano.	Cobre	2777	Constantino.	Cobre
2772	Galieno.	Id.	2778	Idem.	Id.
2773	Idem.	Id.	2779	Constantino <i>el Joven</i>	Id.
2774	Idem.	Id.	2780	Incierta.	Id.
2775	Constancio Cloro.	Id.	2781	Idem.	Id.
2776	Idem.	Id.	2782	Idem.	Id.

bóvedas de las *Thermas*, hoy Gasómetro, las cuales se habían depositado expofeso debajo de un gran sillar que servía de cimiento al edificio construido en tiempo de Honorio, incendiado y arruinado á la desastrosa entrada de Eurico en el año 469.»

Estas monedas son hermanas de las contenidas en el botecito de cristal de que ya queda hecha referencia.

(1) Estas doce monedas, que pertenecen á la Sociedad Arqueológica, fueron halladas en el pozo de Cartañá.

NOTA

Como complemento de la Sección Numismática debe mencionarse una gran cantidad de monedas ibéricas de *Cose*, halladas dentro del pozo de Cartañá. El número fijo de ellas no puede precisarse, por estar en su mayoría medio fundidas y mezcladas con trozos de óxido de cobre y de hierro, señal cierta de haber sufrido los efectos del incendio que destruyó á Tarragona en la invasión visigótica.

