



EL ARTE EN ESPAÑA

ZARAGOZA-IIº

EL ARTE EN ESPAÑA

EDICIÓN THOMAS

*Bajo el patronato de la Comisaría Régia del  
Turismo y Cultura Artística*

N.º 24



# EL ARTE EN ESPAÑA

BAJO EL PATRONATO DE LA COMISARÍA REGIA  
DEL TURISMO Y CULTURA ARTÍSTICA

---

## ZARAGOZA

### II

*Cuarenta y ocho ilustraciones con texto de*  
**Anselmo Gascón de Gotor**  
*Correspondiente de la Real Academia de*  
*San Fernando*



H. DE J. THOMAS, S. A.

C. MALLORCA, 291 - BARCELONA

La fachada sufrió varias transformaciones; era la primitiva mudéjar, con puertas de acceso por dos campanarios. La última restauración se llevó a efecto discretamente por el escultor Palao.

En las Catacumbas, después de la voladura del 1808, quedaron dos sepulcros historiados de los siglos III-IV. En el sarcófago de los Mártires, entre otros pasajes bíblicos está esculpido el glorioso misterio de la Ascensión; este monumento arqueológico es el único que se conoce con tal simbolismo, de una época tan remota.

PARROQUIA DE SAN PABLO.— Pertenece al siglo XIV, lo mismo que las de San Gil, Magdalena y San Pedro. Esta parroquia conserva su campanario mudéjar más o menos mutilado y aparte de sus naves, también conserva una portada mudéjar con alero artístico, frontera a la principal, desfigurada.

La torre es de planta octogonal, elevadísima y esbelta, y a medida que se eleva va estrechándose, de lo que resulta su esbeltez; está desnuda de adorno hasta el tercio superior, consistiendo la decoración en grecas de dentellados, galerías de arquitos sueltos, ventanales ojivales con arcos geminados que contienen campanas, figuras geométricas dentro de fajas y de variadas amplitudes, terminando con moldura de dientes de sierra; sobre este primitivo cuerpo añadieron una galería de arcadas, cubriendo el total, el chapitel cónico.

Al 1587, pertenece la puerta principal de la iglesia, cuya cantería y gradas labraron Juanes de Villabona y Martín de Recondo, construyendo las puertas Antón de Prado.

Como las dos Catedrales tiene esta parroquia, dos altares de plata, rico frontal, bella custodia procesional, el busto de San Blas de plata, un sepulcro de 1606 de Juanes de Chando, y la colección, única completa, de tapices, serie de *los Apóstoles*, que dícese fueron hechos ante cartones del gran Rafael de Urbino.

El retablo mayor, obra del gran Forment (según contrato notarial hecho en 10 de Diciembre de 1511, por Pedro Serrano) es de madera, con estofas, presentando en los doseles de la



parte superior reminiscencias del goticismo; los relieves y la gran estatua del titular cobijada en hornacina, cuya bóveda afecta la forma de concha, son estilo renaciente. El cuerpo principal consta de tres zonas, la primera y segunda con dos historias en cada lado, pues el centro resultante de ambas lo ocupa el nicho que contiene la estatua del titular y sobre aquel en el siglo XVIII, al restaurar el retablo rasgaron un óculo, emulando, los de las catedrales. Todas las escenas esculpidas están sombreadas por doseles y el total de la obra, encajado dentro de las pulseras talladas muy decorativas. En este retablo existe una pintura de la Purísima, de mediados del siglo XVI, que es interesante.

En la parte posterior del retablo mayor, existe otro pequeño, del mismo autor, que antes estuvo dedicado a San Bartolomé (llamado del Corpus según documento notarial), y que ahora lo está a la Virgen del Pilar: esta capilla está cerrada por una monísima reja, de hierro forjado, coronada por macollas.

Existe también la capilla que llamaban del Obispo, erigida en honor de Santiago y terminada en 1601; se denominaba de tal manera por que en ella se encuentra el sepulcro renaciente del que fué Prelado de Huesca D. Diego Monreal.

Desaparecieron varios retablos de valor como el antiguo de la Purísima, el de San Martín, Santo Sepulcro, Espíritu Santo, San Joaquín, Ecce-Homo, etc.

**PARROQUIA DE SAN GIL.** — Su torre pertenece a la segunda mitad de la centuria décimocuarta: es cuadrada, profusamente decorada con dibujos geométricos entrelazados, galerías de arquitos, presentando tapiados sus agimeces geminados, estando huérfana de ladrillos policromados.

El retablo mayor, cuya ejecución se ha atribuído a Miguel de Ancheta, es de maderas doradas, con relieves e imágenes y está compuesto de basamento, cuerpo principal y ático, presidiendo la imagen del Santo titular.

Obra del argentero Francisco de Tapias, es el notable busto de plata, de San Andrés, que se conserva en este templo.

PARROQUIA DE LA MAGDALENA.— Conserva el airoso abminar, cuadrado, obra mudéjar, construido en el siglo XIV, así como la crucería de su única nave.

La ornamentación de su campanario es rica en azulejos esmaltados, abundando las estrellas y platillos de los que, al ser enfocados por el astro solar, arrancan tonalidades vibrantes, produciendo notas cálidas, armónicas, de mágico efecto; iguales son los dibujos hechos con ladrillos de formas diversas, las grecas de picos de sierra, los casetones, los arcos lobulados de resalte, los agimeces, en unas zonas románicas, y en otras ojivos.

El primitivo ábside se ha convertido actualmente en ingreso principal y de las obras que realizaron Forment, Tudelilla, Morlanes y Salazar quedan únicamente fragmentos: en el moderno frontis de la iglesia subsiste la efigie de Santa María de Magdalo, que es obra de valor artístico y con autor sin documentación suficiente hasta la fecha.

El retablo mayor, primitivo, fué esculpido por Juan de Salazar, artista meritísimo y en él había una tabla pintada por Pedro de Aponte; reemplazó a éste el labrado en madera por Damián Forment cuyos tableros esculpturados de alto-relieve fueron trasladados a la capilla del Santo Cristo en el siglo XVIII.

Este retablo fué desmontado para colocar uno barroco.

La capilla del Santo Cristo instalada en el hueco donde se abría el ingreso del templo, inmediato al campanario, situado en la calle Mayor, es hoy una capilla a cual no se concede gran importancia; en el retablo de Forment, llevado a esta capilla, figura en la parte superior el Crucifijo, Nuestra Señora, San Juan y la Magdalena. Bien se observa que las esculturas no están concluídas, si poco más desbastadas, pues para el sitio donde se destinaron al hacer el retablo no se precisaba más labor porque la distancia entre la obra y el espectador completaba el efecto, al reducir la perspectiva aparentemente el tamaño. No puede juzgarse esta obra sin tal observación porque resultaría injusta la crítica. Para el S. Juan se sirvió del mismo modelo que en el retablo mayor del Pilar y no concedió ni a esta figura ni a las otras aquel enfoque genial que puso en la obra del Pilar.



PARROQUIA DE SAN MIGUEL.—Pertenece al siglo XVI, y conserva su bello campanario mudéjar, la estatua de la portada hecha por Mesa, y el retablo mayor estilo florentino, notabilísima obra de Forment con intervención de Jolí.

El campanario está coronado por moderno adorno y juego de campanas, obra artístico-moderna, de rejería aragonesa; ha sufrido algunas intrusiones. Es cuadrado, decorado con labores tomadas del arte árabe agermanadas con el cristiano; en su ábside anduvieron manos restauradoras; la portada es barroca.

La nota vibrante, vigorosa, exquisita, ha de buscarse en el ábside: el retablo mayor ha sido objeto de algunos estudios y recientemente las investigaciones hechas en el archivo de protocolos de Zaragoza, han aportado datos confirmativos, y otros negativos que ponen en claro lo referente a esta obra.

Por los documentos exhumados quedó comprobada mi suposición, por ninguno hecha anteriormente, de que Jolí intervino en el magnífico retablo de San Miguel de los Navarros de Zaragoza; intervinieron en este retablo mayor, como estatuarios, Jolí y Forment, y en esta obra, sin reserva alguna, el escultor francés superó al valenciano, que en honor de la verdad no llegó hasta donde había llegado al terminar el gran retablo del Pilar, con el que se dió a conocer en Aragón y con el que alcanzó gloria, no aumentada con las producciones posteriormente esculpidas, al menos haciendo referencia a las que todavía se puede consultar.

La decoración de talla se atribuye a Moreto (Juan) *El Florentino*, cuya intervención se encuentra en numerosas obras.

El retablo estaba subdividido en esta forma: en el basamento hay dos zonas, la inferior sin importancia, la superior contiene seis alto-relieves con escenas de la Pasión del Señor y el hueco central es barroco. Cuerpo superior, tres zonas: primera y segunda contienen dos grandes alto-relieves uno en cada extremo de cada una, pues la estatua del titular ocupa el centro que resulta de ambas. La zona tercera tiene tres asuntos y las composiciones del cuerpo superior están inspiradas en el Antiguo Testamento, en las que interviene el Arcángel; Adán

y Eva expulsados del Paraíso; la detención de las aguas del mar Rojo, etc.

En la quinta subdivisión destacan el Crucifijo, María y Juan, dentro del cuerpo coronado por frontón triangular que descansa en pilastras con estatuas yuxtapuestas. En el tímpano hay un escudo heráldico.

Estas subdivisiones se determinan por pilastras con estatuas y por frisos decorativos que hacen de entablamento; la hornacina de San Miguel, tiene bóveda en forma de concha y en su borde externo una guardamalleta que sustituye a las cresterías del arte ojival. Todas las historias quedan dentro del marco o pulseras en cuyo arranque hay una figura o soporte; la talla de la pulsera es de escaso relieve.

El frontal de la mesa altar o ara, por su ornamentación, pertenece al arte mudéjar, como el campanario del templo, aunque éste, la parte inferior, es de fines del XV, y la superior se añadió en el XVI.

Forment, intervino eficazmente en el retablo, exceptuando la imagen del titular que es de Gabriel Jolí.

**PARROQUIA DE SAN FELIPE Y SANTIAGO.**— El retablo mayor de esta parroquia fué sustituido en el siglo XVII por el baldaquino actual; del retablo desaparecido queda una estatua del Ecce-Homo, cuyos autores han resultado, según documentación, Juan Picart y Juanelo Moreto, autores del retablo que se contrató en 1525.

En dichos templos y los no citados, no es difícil hallar, para estudiarlos, otros objetos interesantes, a los cuales no hemos dado cabida por la índole de este trabajo.

**PALACIOS.**— Desaparecieron muchos, los mejores.

Quedan: el de Los Luna, hoy Audiencia territorial, interesante por su portada y monumental fachada; recientemente restaurada con acierto; la portada del que fué palacio de D. Pedro de Luna, Conde de Morata, tiene esculturas de Guillaume Brimbez (1552). En este antiguo Palacio de los Luna, llama la atención, a pesar de las reformas que ha sufrido, su monumen-



tal fachada flanqueada por dos torreones. El frontis de la portada es triangular y antes tuvo dos figuras echadas sobre él; posteriormente se colocaron en el frontis los dos gigantes con maza enarbolada, representando la fuerza.

El Palacio de Argillo, situado en la plaza de San Felipe, ostenta, soberbio, colosal, alero de maderas talladas; de la parte más saliente del alero penden colgantes colocados en los espacios que resultan de la distribución de tallados modillones, sostén de la cornisa decorada; en la zona inferior reptense los canetes con talladas hojas formando caprichosas volutas, combinados con rosas colgantes; el arranque de tan soberbio ejemplar de carpintería artística lo constituyen bases, simuladas ménsulas y dos hileras o estrías, horizontales, decoradas con hojas trifolias: el conjunto resulta monumental, e incíase levemente en este alero el barroquismo italiano.

La Lonja: en su exterior presenta cuatro enormes fachadas; sobre el tejado, en los ángulos, emergen torrecillas; el alero voladizo contiene bellas tallas y bajo él, hay ventanales agimezados con arcadas huérfanas, conteniendo otras gemelas, cuyos antepechos ostentan medallas con cabezas humanas esculpturadas en alto-relieve; en otra zona inferior abrieron ventanales, tres en cada muro y más abajo a modo de faja que rodea el edificio relevaron casetones y molduras; ya al rás del pavimento en tamaño mayor, hicieron ingresos con arcadas de medio punto y a ambos lados de éstos, grandes ventanales; ciérranse los huecos con puertas forradas de metal, tachonadas con buclas o clavos forjados de buen tamaño y bella línea. El interior está subdividido en tres naves, por columnas robustas con capiteles jónicos, sobre los que modelaron niños y grifos que presentan el león heráldico de la ciudad; desde el centro de estos grupos escultóricos, arrancan los nervios que se entrecruzan, constituyendo el armado arquitectónico de la bóveda cuyas claves doradas, son labrados rosetones. Según la inscripción que figura en el edificio se acabó la construcción de la Lonja el año 1551.

En el testero, a más de la heráldica, labraron una portada con arco algo rebajado, pilastras y arquivada, decorada con

niños, cabezas, atlantes y adornos a la manera clásica, en cuyo fondo tapiado hubo un retablo de pinturas.

Merecen también citarse el Palacio de Pardo, ahora de Bobadilla, frente al templo de Santa Cruz, que guarda restaurado su patio, aunque perdió sus dos aldabones, magnífica obra de repujado en hierro; el de Morlanes frente a San Carlos, conserva sus ventanales platerescos, uno fechado en 1555. Todos estos edificios son del siglo XVI. El Arzobispal, anterior a esta época, sólo contiene un retablo en la planta baja, de mediados del siglo XV; en el siglo XVI fué mejorado notablemente; tenía salón con artesonado dorado que acaso se cubrió con otro plano: en este departamento se halla la galería de retratos de Prelados comenzada a pintar desde el siglo XVI; Goya hizo el del Sr. Company en 1798; en el salón amarillo hay dos tablas del siglo XV.

El Palacio de la Aljafería, árabe en su origen, sólo posee de entonces su mutilado oratorio; de fines del XV son los artesonados mudéjares, sin rival y la escalera principal.

En el moderno magnífico Museo Provincial, impresionado en las obras zaragozanas del XVI, hecho por Magdalena, hay una colección de arcos, capiteles y lacerías procedentes de la Aljafería, obras del siglo XI; además en este Museo, existe cerámica ibérica, estatuas, bustos y lápidas romanas, arcos ojivales, sillerías, una sala de tablas pintadas, interesantísimas y otras obras de la escuela aragonesa, destacando la sala de Goya, en la cual se han instalado, entre otras obras, los famosos retratos de Fernando VII y Duque de San Carlos que constituyen, juntamente con lo pintado en el Pilar, un emporio de Arte insuperable del artista de Fuendetodos; envidiable por el dominio en el dibujo y la técnica, brillantéz del colorido, vigor y valentía en la ejecución y cuya casita natal fué el primero en dar a conocer.

ANSELMO GASCÓN DE GOTOR.





## SARAGOSSE

### II

*Traduit par M. Pierre Paris,  
Directeur de l'École des Hautes Études Hispaniques*

**A**YANT donné, dans le premier tome de cette étude résumée des monuments artistiques de la capitale d'Aragon, tout le développement qu'elles méritent aux deux cathédrales-sœurs de Saragosse, il nous reste à compléter notre travail dans ce second petit volume.

**ÉGLISE DE SAINTE ENGRÂCE.** — Avec sa grande façade d'albâtre, de style plateresque, elle donne le premier exemple à Saragosse de la renaissance des arts.

Le premier corps fut terminé en 1504 et le second en 1519; l'ensemble coûta 800 écus. On a soutenu que les auteurs du fronton furent Juan et Diego Morlanes et Forment, mais sans aucune preuve.

L'entrée a l'aspect d'un rétable flanqué de piédestaux à colonnes d'ordre composite. Les niches qui y sont creusées enferment des statues représentant les Docteurs de l'Église; l'accès à la paroisse est donné par une porte en forme d'octogone qui était divisée en deux par une colonne supportant l'image de Sainte Engrâce.

Le corps supérieur est partagé en compartiments, celui du centre avec des figures de la Passion, ceux des côtés avec la Reine et le Roi Catholiques, agenouillés devant des saints de leur dévotion particulière.

La façade a subi diverses transformations; elle était primitivement mudéjar avec portes d'accès aux deux campaniles. La dernière restauration fut exécutée discrètement par le sculpteur Palao.

Dans les catacombes, après l'explosion de 1808, furent conservés les tombeaux historiés des III<sup>e</sup> et IV<sup>e</sup> siècles. Sur le sarcophage des Martyrs, entr'autres scènes bibliques, est sculpté le glorieux mystère de l'Ascension; ce monument archéologique est le seul que l'on connaisse où paraisse un tel symbolisme à une époque aussi reculée.

PAROISSE DE SAINT PAUL. — Elle appartient au XIV<sup>e</sup> siècle, ainsi que celles de Saint Gil, Sainte Madeleine et Saint Pierre. Elle conserve son clocher mudéjar plus ou moins mutilé, et, outre ses nefs, elle a gardé une porte mudéjar avec un artistique auvent, porte située à côté de la porte principale, et défigurée.

La tour est octogonale, très haute et svelte, et va se rétrécissant à mesure qu'elle s'élève. Elle est dénuée d'ornements jusqu'au tiers supérieur; alors la décoration consiste en grecques de lignes dentelées, galeries d'arceaux séparés, fenêtres ogivales à arcs géminés contenant les cloches, figures géométriques constituant des bandes et de dimensions diverses, le tout terminé par une frise de dents de scie. Au dessus de ce corps primitif on a ajouté une galerie d'arcades, et l'ensemble est recouvert d'un chapeau conique.

En 1587 on édifia la porte principale de l'église, dont la partie de pierre avec le degré est l'œuvre de Juanes de Villabona et Martín de Recondo, tandis que la porte elle-même est due à Antón de Prado.

De même que les deux cathédrales, cette église a sa paroisse, avec deux autels d'argent, un riche devant d'autel, une belle custode processionnelle, le buste de Saint Blas en argent, un sépulcre de Juanes de Chando (1606) et la collection, la seule complète, des tapisseries de la série des Apôtres, qui, dit-on, furent tissées d'après des cartons du grand Raphaël d'Urbino.



Le rétable principal, œuvre du grand Forment, (suivant un contrat notarié passé le 10 décembre 1511 par Pedro Serrano) est en bois, avec gaufres dorées; il y a des réminiscences gothiques aux dais de la partie supérieure. Les reliefs et la grande statue du saint patron, abritée dans une niche dont la cavité affecte la forme d'une coquille, sont de style Renaissance. Le corps principal est formé de trois zones, la première et la seconde ayant deux scènes sculptées de chaque côté, tandis que celle du milieu est occupée par la niche qui abrite la statue du Patron. Au dessus de cette image, au XVIII<sup>e</sup> siècle, on boucha une baie ronde, qui imitait celles des cathédrales. Toutes les scènes sculptées sont ombragées par des dais, et l'ensemble de l'œuvre est encadrée dans des bandeaux de bois taillé fort décoratifs. Dans ce rétable existe une effigie peinte de la Vierge Purissime, du milieu du XVI<sup>e</sup> siècle.

Derrière le rétable il en existe un autre petit, du même auteur, qui était primitivement consacré à Saint Barthélemy (appelé *du Corpus*, selon un acte notarié) et qui l'est maintenant à la Vierge du Pilar. Cette chapelle est formée par une très jolie grille de fer forgé, couronnée par des bouquets.

On y voit aussi la chapelle autrefois dit de l'Évêque, érigée en l'honneur de Saint Jacques et terminée en 1601; on la dénommait ainsi parcequ'il s'y trouve le sépulcre, style Renaissance, de celui qui fut prélat de Huesca, D. Diego Monreal.

Il a disparu quelques rétables de valeur, comme celui, très ancien, de la Vierge Purissime, de Saint Martin, du Saint-Esprit, Saint Joaquin, de l'Ecce-Homo, etc.

PAROISSE DE SAINT GIL.— Son clocher appartient à la seconde moitié du XIV<sup>e</sup> siècle; il est carré, décoré à profusion d'entrelacs géométriques, galeries d'arceaux; ses fenêtres géminées sont aveuglées et il est complètement veuf de ses briques polychromes.

Le grand rétable, dont on a attribué l'exécution à Miguel de Angheta, est de bois doré avec des reliefs et des figures, et se compose d'un soubassement, d'un corps principal et d'un attique, dominés par l'image du Saint titulaire.

On conserve dans cette église un remarquable buste de Saint André, en argent, œuvre de l'argentier Francisco de Tapias.

**PAROISSE DE LA MADELEINE.** — Elle conserve l'élégant minaret carré, œuvre mudéjar, construit au XIV<sup>e</sup> siècle, ainsi que le transept de son unique nef.

L'ornementation de son clocher est riche en briques émaillées, où abondent les étoiles et les ronds qui, sous les rayons du soleil, prennent des tonalités vibrantes, des notes chaudes et harmonieuses d'un effet magique. Il en est de même des dessins tracés avec des briques de formes diverses, des grecques en pointes de scie, les caissons, des arcs lobulés en saillie, des fenêtres géminées romanes dans telle zone, et ogivales dans telle autre.

L'abside primitive s'est convertie actuellement en entrée principale, et il ne reste que des fragments des œuvres exécutées par Forment, Tudelilla, Morlanes et Salazar. Sur la façade moderne de l'église subsiste l'image de Sainte Marie de Magdala, œuvre de valeur artistique, mais dont les documents ne désignent pas suffisamment l'auteur jusqu'à présent.

Le rétable principal fut sculpté par Juan de Salazar, et il y avait un tableau peint par Pedro de Aponte. Il fut remplacé par le rétable que tailla dans le bois Damián Forment, et dont les sculptures en haut relief furent transportées au XVIII<sup>e</sup> siècle dans la chapelle du Saint-Christ.

On démonta ce dernier pour lui en substituer un autre de style baroque.

La chapelle du Saint-Christ, installée dans le creux où s'ouvrait la porte de l'église, tout contre le clocher situé dans la calle Mayor, est aujourd'hui une chapelle à laquelle on n'accorde pas grande importance. Dans le rétable de Forment qu'on y a transporté on voit à la partie supérieure le Crucifié. Notre Dame, Saint Jean et la Madeleine. On constate clairement que les sculptures ne sont pas achevées, parceque le lieu auquel elles étaient destinées n'exigeait pas un travail plus poussé, étant donné que la distance entre l'œuvre et le spec-



tateur devait compléter l'effet, la perspective réduisant les dimensions. On ne peut pas juger le rétable sans tenir compte de cette observation, sous peine de critique injuste. Pour le Saint Jean le sculpteur s'est servi du même modèle que pour le grand rétable du Pilar, mais l'on n'y reconnaît pas l'inspiration géniale qui brille dans cette dernière œuvre.

PAROISSE DE SAINT MICHEL. — Elle appartient au XVI<sup>e</sup> siècle, et conserve son beau campanile mudéjar, la statue de la façade, faite par Mesa, et le rétable principal, de style florentin, œuvre de Forment, avec collaboration de Joly.

Le clocher est couronné par une décoration moderne et un jeu de cloches, dûs à l'art de forgerons aragonais. Il a subi quelques altérations. Il est carré, décoré d'ornements empruntés à l'art arabe mâtiné d'art chrétien. L'abside porte des traces de restauration; la grande porte est baroque.

C'est dans l'abside qu'il faut chercher la note vibrante, vigoureuse, exquise; le rétable principal a été l'objet de quelques études, et de récentes enquêtes dans les archives de protocoles de Saragosse ont apporté des documents les uns affirmatifs, les autres négatifs, qui jettent de la clarté sur cette œuvre.

Des documents exhumés il résulte que j'ai raison de supposer, ce qui n'avait pas été fait antérieurement, que Joly a collaboré au magnifique rétable de Saint Michel des Navarrais à Saragosse; il intervient comme statuaire avec Forment, et l'on peut affirmer sans réserve que le français se montra supérieur au valencien, lequel ne fut pas à la hauteur de ce qu'il avait été dans l'œuvre du grand rétable du Pilar. C'est ce dernier qui le fit connaître en Aragon, et lui valut une gloire que n'augmentèrent pas ses productions ultérieures, si du moins l'on s'en rapporte à celles que l'on peut encore consulter.

La décoration de bois sculpté est attribuée à Moreto (Juan) le *Florentin*, dont on retrouve l'intervention dans beaucoup d'autres ouvrages.

Le rétable est subdivisé comme il suit: à la base deux zones, l'inférieure, sans importance, la supérieure contenant six hauts-reliefs avec des scènes de la Passion; la niche centrale

est baroque. Corps supérieur, trois zones: la première et la seconde décorées de grands hauts-reliefs, un à chaque extrémité, avec, au centre, la statue du Saint patron. La troisième zone comprend trois sujets, et les compositions du corps supérieur sont inspirées de l'Ancien Testament; on y voit l'Archange, Adam et Ève chassés du Paradis, le partage des eaux de la Mer Rouge, etc.

Dans la cinquième division se détachent le Christ en croix, Marie et Jean, dans un fronton triangulaire soutenu par des pilastres flanqués de statues.

Ces subdivisions sont déterminées par des pilastres avec statues et par des frises décoratives qui forment entablement. La niche de Saint Michel a une voûte en forme de coquille, et au bord externe une cantonnière qui tient lieu des découpures du style ogival. Tous les sujets restent enfermés dans le cadre ou bandeau dont le départ est marqué par une figure ou un socle; la décoration sculptée de ce bandeau est peu saillante.

Le devant de l'autel appartient par son ornementation à l'art mudéjar, comme le clocher de l'église, quoique la partie inférieure de celui-ci soit de la fin du XV<sup>e</sup> siècle, et que la supérieure ait été ajoutée au XVI<sup>e</sup>.

Forment intervint activement au rétable; seule l'image du patron est de Joly.

PAROISSE DE SAINT PHILIPPE ET SAINT JACQUES.—  
Le rétable principal de cette paroisse fut remplacé au XVII<sup>e</sup> siècle par le baldaquin actuel. Il n'en subsiste qu'une statue de l'Ecce-Homo, exécutée, selon documents authentiques, par Jean Picart et Juanelo Moreto, auteurs du rétable dont le contrat est de 1525.

PALAIS. — Beaucoup ont disparu, les meilleurs.

Il subsiste: celui des Luna, aujourd'hui «Audiencia» (Tribunal territorial), intéressant par sa porte et sa façade monumentale, récemment ré restaurée avec bonheur. La porte de ce qui fut le Palais de D. Pedro de Luna, comte de Morata, a des sculptures de Guillaume Brimbez (1552). Ce qui est le plus



remarquable dans cet édifice est malgré les restaurations la façade monumentale flanquée de deux tourelles. Le couronnement en est triangulaire et jadis comportait deux figures couchées; postérieurement on plaça sur le devant les deux géants à massue faite d'une branche d'arbre, symbolisant la Force.

Le Palais d'Argillo, situé sur la place Saint Philippe, montre un superbe et colossal avant-toit en bois sculpté. De la partie la plus saillante de cet avant-toit tombent des pendentifs placés dans les intervalles des modillons qui soutiennent la corniche décorée. A la base de ce superbe spécimen de menuiserie artistique se trouvent des consoles simulées et deux bandeaux ou stries horizontales, décorées de feuilles trilobées. L'ensemble est monumental, et l'on sent dans cet avant-toit un peu du baroque italien.

La Bourse (Lonja): l'extérieur présente quatre énormes façades; au dessus du toit émergent aux angles des tourelles; l'avant-toit saillant a de belles poutres sculptées, et il y a par dessous des fenêtres géminées au moyen d'arcades vaines, lesquelles en contiennent d'autres également géminées, dont les appuis portent des médaillons sculptés de figures humaines en haut-relief. Dans une autre zone inférieure s'ouvrent des fenêtres, trois dans chaque mur, et plus bas, comme une ceinture entourant l'édifice, se détachent des caissons et des moulures. Au ras du pavement, en plus grandes dimensions, sont percées les portes en plein cintre et, de part et d'autre, de grandes fenêtres. Les baies sont closes par des battants recouverts de métal, semés de boules ou de clous forgés de belle taille et de joli dessin. L'intérieur est partagé en trois nefs par de robustes colonnes à chapiteaux ioniques où l'on a modelé des enfants et des griffons portant le lion héraldique de la cité. Du milieu de ces groupes sculptés partent les nervures entrecroisées qui forment l'armature architectonique de la voûte dont des rosaces dorées constituent les clés. Suivant l'inscription qui figure sur l'édifice, la Bourse fut achevée en 1551.

Au chevet, outre l'héraldique, on construisit un portail à arc un peu surbaissé, pilastres et architrave, décoré d'enfants, de têtes, d'atlantes et autres ornements à la manière classique,

et sur le pisé du mur servant de fond parut un rétable de peinture.

Il est juste de citer encore le Palais de Pardo, aujourd'hui de Bobadilla, en face de l'Église Sainte Croix, qui garde son patio restauré, mais par malheur privé de ses deux heurtoirs, chefs d'œuvre de fer repoussé; le Palais de Morlanes, en face de Saint Charles, qui conserve ses fenêtres plateresques, l'une datée de 1555. Tous ces édifices sont du XVI<sup>e</sup> siècle. Le Palais de l'Archevêque, antérieur à cette époque, contient seulement, au rez de chaussés, un rétable du milieu du XV<sup>e</sup> siècle; au XVI<sup>e</sup> il fut notablement amélioré; il avait un salon avec plafond de bois à caissons, doré, qui peut-être fut doublé d'un plafond plat. Dans cette salle se trouve la collection de portraits des prélats que l'on commença à peindre au XVI<sup>e</sup> siècle; Goya fit celui de Company en 1798; dans le salon jaune il y a deux tableaux du XV<sup>e</sup> siècle.

Le Palais de la Aljaferia, d'origine arabe, ne conserve d'alors que son oratoire mutilé; les plafonds à caissons mudéjars, incomparables, et l'escalier, datent de la fin du XV<sup>e</sup> siècle.

Dans le superbe Musée provincial, édifice moderne, inspiré des œuvres saragossaines du XVI<sup>e</sup> siècle, fait par Magdalena, il y a une collection d'arcades, chapiteaux et entrelacs provenant de l'Aljaferia (XI<sup>e</sup> siècle.) On voit en outre dans ce musée de la céramique ibérique, des statues, des bustes, des inscriptions romaines, des arcs ogivaux, des stalles de chœur, une salle de panneaux peints très intéressants, et d'autres œuvres de l'école aragonaise. Signalons principalement la salle de Goya, où l'on a exposé, entr'autres, les fameux portraits de Ferdinand VII et du Duc de San Carlos qui constituent, avec les peintures du Pilar, une collection de l'art du peintre de Fuendetodos, inimitable par la maîtrise du dessin et de la technique, l'éclat du coloris, la vigueur et la hardiesse de la facture, et dont j'ai été le premier à faire connaître l'humble maison natale.

ANSELMO GASCÓN DE GOTOR





## SARAGOSSA

II

*Translated by Royall Tyler,  
Editor of the Spanish Calendars of State Papers,  
Public Record Office, London.*

**I**N the first of these brief studies of the artistic monuments of the Aragonese capital we gave the space they deserve to the two cathedrals of Saragossa. We will now complete our task in this second volume.

**THE CHURCH OF SANTA ENGRACIA.**—Has a large alabaster porch of the plateresque style which is the first example of renaissance work in Saragossa. The first part was finished in 1504 and the second in 1519, and the whole cost 800 crowns. It has been supposed that it is the work of Juan and Diego Morlanes y Forment, but there is no documentary support for this attribution.

The porch has the general appearance of a retablo or reredos and is flanked by bases with columns of the composite order. The niches in the facade contain sculptures representing the Doctors of the Church, and a door leading into the interior was divided by a column which carried a statue of the patron saint.

The upper part is broken up into niches; the central one contains scenes of the Passion, and on either side are the Catholic Kings (Ferdinand and Isabella) kneeling before their patron saints.

The triangular pediment has disappeared. It was decorated with scrolls and enamelled tiles.

The facade has been altered several times. The original one was of the Mudéjar style, and the entrance doors were under the belfries. The most recent restoration was discreetly carried out by the sculptor Palao.

In the catacombs, since the disturbances of 1808, have been preserved two sculptured tombs of the IIIrd and IVth centuries. On the sarcophagus of the Martyrs, among other biblical episodes, the glorious mystery of the Ascension is represented, the earliest representation known of this event.

THE PARISH CHURCH OF SAN PABLO. — Like the churches of San Gil, the Magdalena, and San Pedro, San Pablo belongs to the XIVth century. This church preserves a more or less mutilated Mudéjar belfry, and, besides its nave and aisles it also has an artistically decorated, though defaced, door opening into the main nave. The tower is octagonal in plan, very lofty and elegant, an effect which it owes to the fact that it becomes narrower in the upper stages. It is unadorned except in the uppermost storey, where there are meanders, blind arcades, pointed arches with twin openings containing bells, geometrical designs of various size and a saw-tooth moulding. This early building has had added onto it an open arcaded storey with a conical spire. The main door of the church dates from 1587. The masonry and the steps were the work of Juanes de Villabona and Martin de Recondo, and the doors are by Antón de Prado.

Like the two cathedrals, this parish church possesses two silver altars, a rich frontal, a fine processional custodia, a silver bust of San Blas, an entombment by Juanes de Chando dated 1606, and the only known complete collection of the Apostles tapestries executed after the cartoons of Raphael of Urbino.

The main reredos is by the great sculptor Forment, as is proved by a contract drawn up on the 10th December, 1511, by the notary public Pedro Serrano. It is of wood, polychro-



med, and shows traces of Gothic influence in the upper canopies. The reliefs and the large statue of the titular saint standing under a shell-shaped arch are of the renaissance style. The central part of this retablo is broken up into 3 bands. The first and second have two sculptured scenes on either side and in the middle is a niche containing the statue of the patron saint. When, in the XVIIIth century, the retablo was restored, a circular opening was made just over this niche. All the sculptured scenes are covered by canopies and the whole retablo is set inside a very decorative carved frame. The retablo also contains an interesting painting of the Blessed Virgin dating from the middle of the XVIth century.

In the lower part of the great retablo there is another small one by the same sculptor, formerly dedicated to San Bartolomé (according to the Notary's documents it was called the Corpus retablo), and is now dedicated to the Virgin of the Pillar. The choir is closed by a very pretty forged iron screen crowned by crockets.

There is also a chapel known as the Capilla del Opispo, which was built in honour of Santiago (St. James the Greater) and finished in 1601. It owes its name to the presence of the renaissance tomb of a Bishop of Huesca: Don Diego Monreal.

Several valuable retablos have disappeared, such as the early one of the Virgin and those dedicated to San Martin, Santo Sepulcro, Espiritu Santo, San Joaquin, Ecce Home, etc.

**PARISH CHURCH OF SAN GIL.** — The belfry belongs to the second half of the XIVth century, and is square and profusely decorated with interlacing geometrical designs and arcading. Its twin openings have been blocked up and all the coloured tiles have vanished.

The chief retablo is attributed to Miguel de Ancheta and is of gilt wood with reliefs and statues. It is composed of a base, a main storey and an upper storey, and contains the image of the titular saint.

The remarkable silver bust of San Andrés preserved in this church was made by the silversmith Francisco de Tapias.

PARISH CHURCH OF THE MAGDALENA. — This church has preserved its airy tower of square plan, which is Mudéjar work of the XIVth century, like the vaulting of the single nave. The decoration of the tower is rich in enamelled tiles of star shape and round. When the sun touches them, it produces brilliant and harmonious colours. There are also most effective motives formed by bricks: meanders, saw-tooth, cassettes, trefoil arches and pointed or round arcading.

The original apse has been converted into the main entrance, and nothing but fragments remains of the works by Forment, Tudelilla, Morlanes and Salazar which once existed here.

The modern facade of the church contains a statue of St. Mary Magdalen of artistic worth though of unknown authorship.

The original chief retablo was carved by Juan de Salazar, an artist of great merit, and it contained a tableau painted by Pedro de Aponte. This retablo was replaced by another by Damian Forment, some wooden reliefs from which were removed to the Santo Cristo chapel in the XVIIIth century. The retablo was taken down in order to make room for one of the baroque style.

The Santo Cristo chapel which occupies the space where the main entrance into the church formerly was, just by the tower and opening out into the calle Mayor, is now an unconsidered chapel. The retablo by Forment, which has been removed to this chapel, contains scenes of the Crucifixion, Our Lady, St. John and the Magdalen. It is obvious that these sculptures are not finished, and indeed hardly more than rough-hewn. As they were intended for the upper part of the retablo it was not necessary to finish them in detail, for the spectators' eye would have completed the effect and reduced the scale. It would be unfair to this work to mention it without this remark. The sculptor used the same model for the St. John here as for the St. John in the church of the Pilar. However, he did not give his genius free rein in these figures as he did in his creations in the Pilar.



PARISH CHURCH OF SAN MIGUEL. — This church is of the XVIth century. It has a beautiful Mudéjar belfry and a statue in the porch by Mesa. The chief retablo was executed in the Florentine style by Forment with the help of Joly.

The belfry has a modern top and a modern set of bells which with the accompanying ironwork were made in Aragon. It has suffered from restorations. The tower is square and has decorations in which the Moorish and the Christian styles are mingled. The apse has been restored and the porch is baroque. The most remarkable part of the building is the apse. The main retablo has been studied, and recent researches in the archives of Saragossa have yielded information both positive and negative relevant to it.

The documents discovered confirm the theory which I put forward for the first time that Joly had a hand in the magnificent retablo of San Miguel de los Navarros. The two sculptors to whom this retablo is due are therefore Joly and Forment, and here the Frenchman showed himself superior to the Valencian, who, in truth must it be said, did not reach as high a level here as he did in the retablo in the church of the Pilar. There it was that he made himself known in Aragon, and his later work did not increase his glory, at any rate as far as it is possible to judge from what survives today. The decorative carving is attributed to one Moreto, known as the Florentine, who worked on several retablos here.

This retablo is composed in the following manner: the base has two registers, the lower of small importance and the upper containing 6 high reliefs with scenes from the Passion, and, in the centre a baroque circular opening. Above this come three perpendicular tiers the outer ones of which are divided into two compartments containing high reliefs, and the middle one is occupied by a statue of the patron saint. The third storey contains three groups, and the fourth storey, scenes from the Old Testament, the expulsion of Adam and Eve from Paradise, and the crossing of the Red Sea. The whole composition is surmounted by the Crucifix, the Virgin and St. John under a triangular pediment carried by pilasters

with statues fixed to them. In the pediment there is a coat of arms.

The compartments are supported by pilasters with statues and decorative friezes constituting an entablature. San Miguel's niche is shell-shaped and is adorned by a festoon which takes the place of the crockets familiar to Gothic art. All the scenes are surrounded by a frame which springs from a figure or a bracket; the carving of this frame is in rather low relief.

The altar frontal is decorated in the Mudéjar style, like the belfry, though the latter is as late as the XVth century in the lower part, and the upper was added in the XVIth. The altar-retablo is good work by Forment, except for the image of the patron saint which is by Gabriel Joly.

**PARISH CHURCH OF SAN FELIPE AND SANTIAGO.**—The main retablo of this church gave place in the XVIIth century to the present baldachino. The authors of the old retablo, the contract for which was dated 1525, were Juan Picart and Juanelo Moreto, and an Ecce Homo is all that remains of it.

The above mentioned churches and others offer a number of interesting objects which we have not dealt with because they are outside the scope of this work.

**PALACES.** — Many, and among them the best, have disappeared. The following still survive:

The Luna Palace now shelters a law court. It is interesting on account of its porch and monumental facade, which was recently the object of a successful restoration. The Palace, that once belonged to D. Pedro de Luna, Count of Morata, has a porch with sculpture by Guillaume Brimbez (1552). In spite of the alterations from which it has suffered, this old Luna Palace attracts attention on account of its monumental facade flanked by turrets. The pediment of the porch is triangular and formerly had two reclining figures. Later, two giants bearing tree-trunk maces, symbolising strength, were placed on this facade.



The Argillo Palace in the Plaza San Felipe has some magnificent and huge carved wooden eaves. The spaces between the beams have hanging carved ornaments which serve as a sort of support for the cornice. In the lower zone, there is a frieze of carved foliage with fanciful volutes and hanging roses.

This magnificent example of carpentry rises from a base imitating brackets, and a horizontal row of trefoil decoration. The whole is a monumental work and gives a foretaste of the Italian baroque.

The Lonja or great hall has 4 large external facades, and at the four corners turrets rise above the roof level. The protruding eaves are beautifully carved, and underneath them, there are twin windows enclosed in arcades adorned with medallions of human heads in high relief. The lower storey is pierced with three windows in each wall and lower still there is a belt of cassettes and other mouldings. On the ground floor, there are round headed entrance doors and, right and left of them, large windows. These openings have doors with metal plates and adorned with fine forged iron decorative nails. The interior is divided into a nave and aisles by robust columns with Ionic capitals adorned with figures of children and shields bearing the heraldic lion of the city. From these capitals spring the ribs which are the architectural feature of the roof, and which have carved and gilt keystones. An inscription preserved in the building gives the date 1551 as the year in which the Lonja was finished.

At the end of this building there is a rather low arched door with pilasters and an architrave decorated with children, heads, caryatids and other classical motives, in the blocked up opening of which there was once a painted retablo.

The Pardo Palace, now known as the Bobadilla Palace, also deserves to be mentioned. It is opposite the church of Santa Cruz and has preserved a court yard, now restored, but has lost its magnificent forged iron ornaments. Then there is the Morlanes Palace, opposite San Carlos, with plateresque windows one of which bears the date 1555. All these buildings are of the XVIth century. The archepiscopal Palace is earlier.

It contains nothing but a retablo of the XVth century on the ground floor. It was embellished in the XVIth century and had a saloon with a carved and gilt ceiling (artesonado) which may have been hidden by a flat ceiling. In this hall there is a collection of portraits of archbishops from the XVIth century on. The one of Archbishop Company was painted by Goya in 1798. In the Yellow Room there are two panels of the XVth century.

The Aljaferia Palace was once an Arab building. It preserves of the primitive fabric nothing but its mutilated chapel. The Mudéjar artesonado ceilings are of the XVth century, and the main staircase is unrivalled.

There is a fine modern Provincial Museum, in a XVIth century Saragossan building by Magdalena, containing a collection of arches, capitals and tracery of the XIth century from the Aljaferia. Moreover, there are collections of Iberian pottery, statues, busts and Roman slabs, Gothic arches and stalls. Then there is a room full of very interesting painted panels and other productions of the Aragonese school. Most remarkable of all is the Goya room in which, among other works, are the celebrated portraits of King Ferdinand VII, and the Duke of San Carlos. Together with the Goyas in the church of the Pilar, these constitute a very fine collection of the work of the artist, who was born in the Aragonese village of Fuendetodos, and whose drawing, technique, brilliant colour and vigorous execution are universally admired, and whose modest birth-place I discovered.

ANSELMO GASCÓN DE GOTOR.





IGLESIA DE SAN GIL.  
CAMPANARIO MUDÉJAR

ÉGLISE SAINT GIL.  
CLOCHER MUDÉJAR

CHURCH OF SAN GIL. MUDEJAR BELFRY



IGLESIA DE LA MAGDALENA.  
CAMPANARIO MUDÉJAR

ÉGLISE DE LA MADELEINE.  
CLOCHER MUDÉJAR

CHURCH OF THE MAGDALENA. MUDEJAR BELFRY

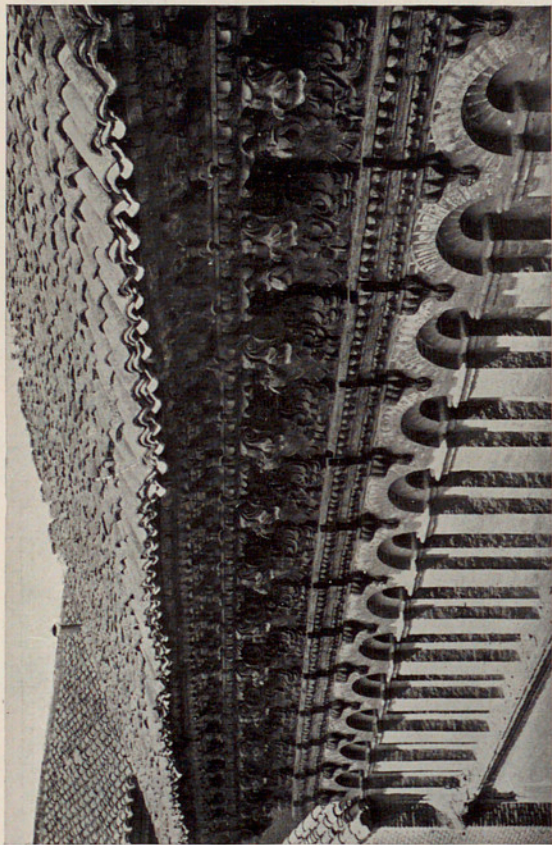




IGLESIA DE SAN JUAN DE  
LOS PANETES. TORRE

ÉGLISE SAINT JEAN DE  
LOS PANETES. TOUR

CHURCH OF SAN JUAN DE LOS PANETES. TOWER



PALACIO DE LOS ARGILLO. GALERÍA Y ALERO  
PALAIS D'ARGILLO. AVANT TOIT ET GALERIE  
ARGILLO PALACE. GALLERY AND EAVES





PALACIO DE LOS LUNA  
(AUDIENCIA). PUERTA PRINCIPAL

PALAIS DE LUNA  
(AUDIENCE). PORTE PRINCIPALE

LUNA PALACE (AUDIENCIA). MAIN DOOR



IGLESIA DE SAN PABLO. ÉGLISE SAINT PAUL.  
 CAMPANARIO MUDÉJAR. SIGLO XIV. CLOCHER MUDÉJAR. XIV<sup>E</sup> SIÈCLE  
 CHURCH OF SAN PABLO. MUDEJAR BELFRY OF XIV CENTURY

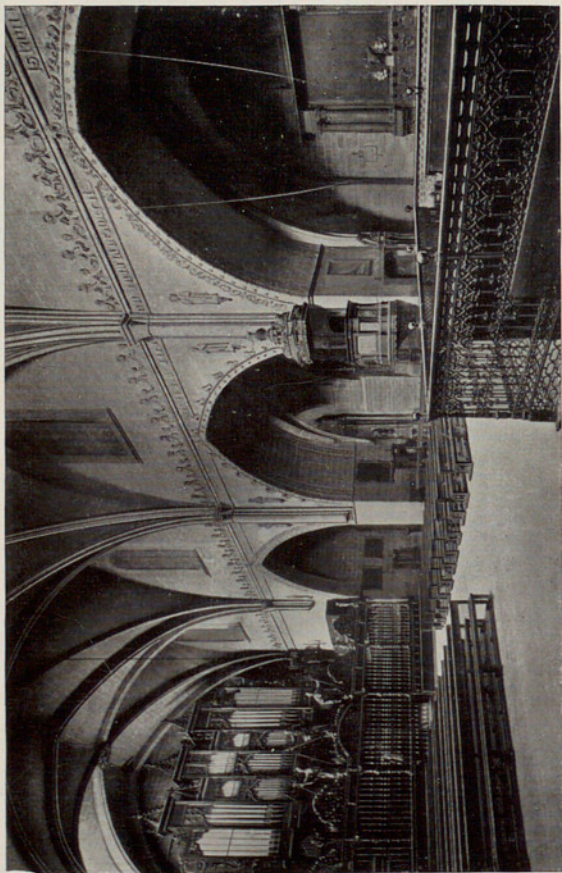




IGLESIA DE SAN PABLO.  
NAVE CENTRAL Y CORO

ÉGLISE SAINT PAUL.  
NEF CENTRALE ET CHŒUR

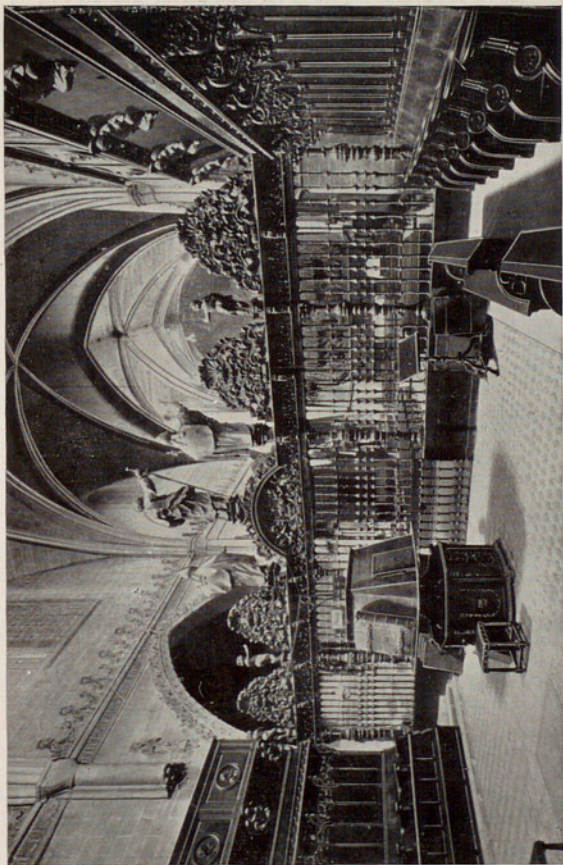
CHURCH OF SAN PABLO. NAVE AND CHOIR



IGLESIA DE SAN PABLO, NAVE CENTRAL

ÉGLISE SAINT PAUL, NEF CENTRALE  
CHURCH OF SAN PABLO, NAVE

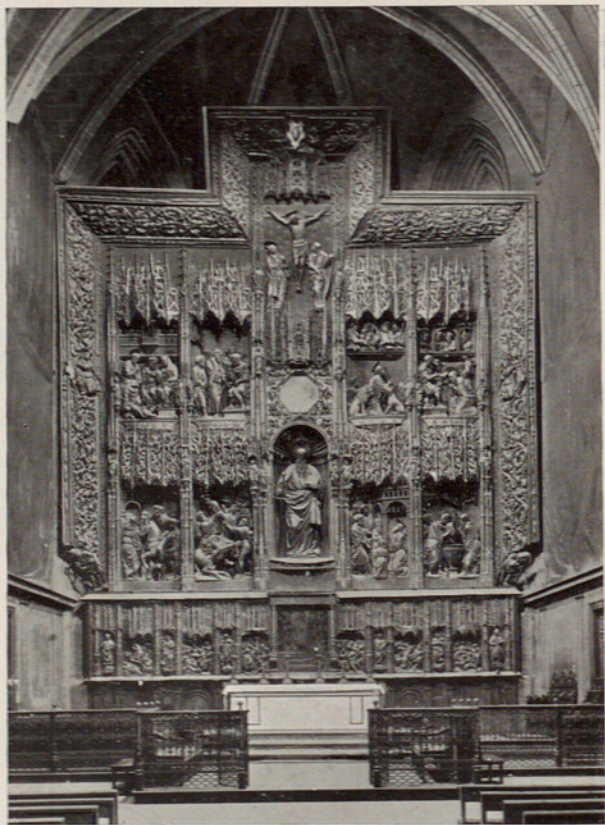




IGLESIA DE SAN PABLO. INTERIOR DEL CORO

ÉGLISE SAINT PAUL. INTÉRIEUR DU CHOEUR

CHURCH OF SAN PABLO. INTERIOR OF THE CHOIR



IGLESIA DE SAN PABLO.  
RETABLO DEL ALTAR MAYOR

ÉGLISE SAINT PAUL.  
RÉTABLE DU GRAND AUTEL

CHURCH OF SAN PABLO. REREDOS OF THE HIGH ALTAR

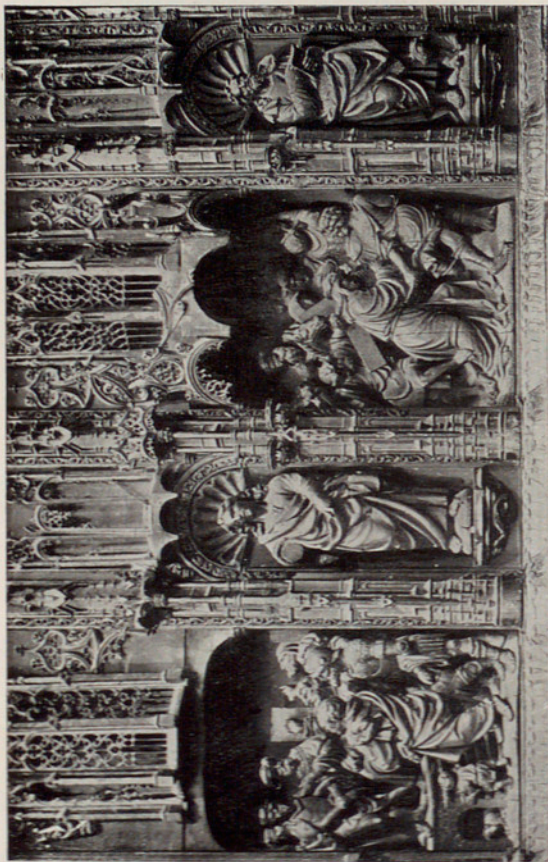




IGLESIA DE SAN PABLO. CUERPO  
SUPERIOR DEL RETABLO MAYOR

ÉGLISE SAINT PAUL. CORPS  
SUPÉRIEUR DU GRAND RÉTABLE

CHURCH OF SAN PABLO. UPPER PART OF THE MAIN RETABLO



IGLESIA DE SAN PABLO.  
BASAMENTO DEL RETABLO MAYOR

ÉGLISE SAINT PAUL.  
SOUBASSEMENT DU GRAND RÉTABLE

CHURCH OF SAN PABLO. BASE OF THE MAIN RETABLO

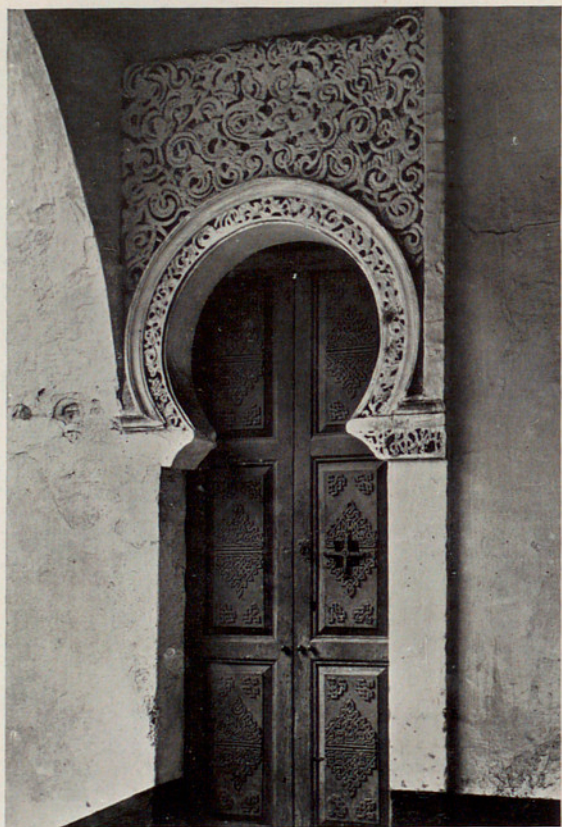




IGLESIA DE SAN PABLO.  
BASAMENTO DEL RETABLO MAYOR

ÉGLISE SAINT PAUL.  
SOUBASSEMENT DU GRAND RÉTABLE

CHURCH OF SAN PABLO. BASE OF THE MAIN RETABLO



ALJAFERÍA MUDÉJAR. PUERTA  
DE ENTRADA A LA MEZQUITA

ALJAFERÍA MUDÉJAR. PORTE  
D'ENTRÉE DE LA MOSQUÉE

MUDEJAR ALJAFERIA. ENTRANCE DOOR INTO MOSQUE





ALJAFERIA ÁRABE.  
UN ÁNGULO DE LA MEZQUITA

ALJAFERIA ARABE.  
UN ANGLE DE LA MOSQUÉE

ARAB ALJAFERIA. CORNER OF THE MOSQUE



ALJAFERÍA ÁRABE. INTERIOR DE LA MEZQUITA.  
« EL MEHREB »

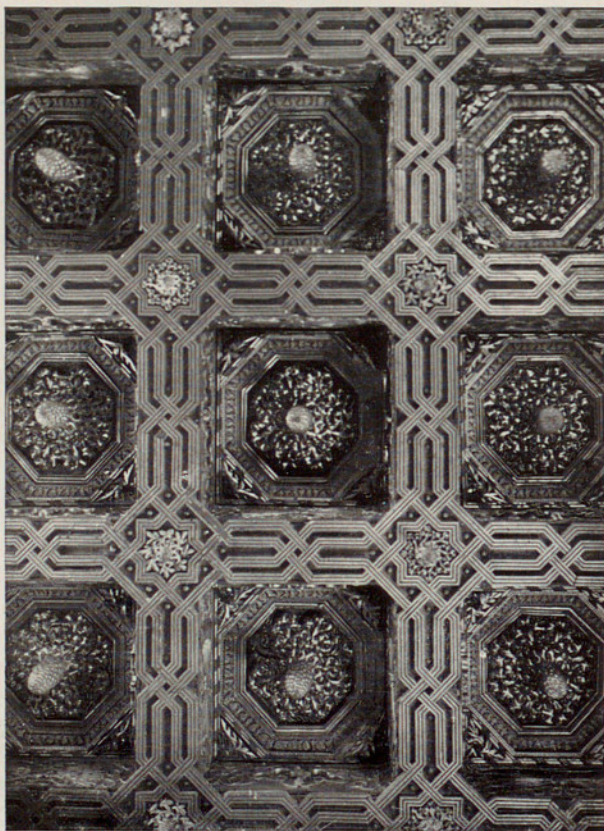
ALJAFERÍA ARABE. INTÉRIEUR DE LA MOSQUÉE.  
« LE MIHRAB »

ARAB ALJAFERIA. INTERIOR OF THE MOSQUE, THE MIHRAB





PALACIO DE LA ALJAFERÍA. PUERTA PALAIS DE LA ALJAFERÍA. PORTE  
 DE ENTRADA AL SALÓN DEL TRONO. D'ENTRÉE AU SALON DU TRÔNE  
 ALJAFERIA PALACE. ENTRANCE TO THE TRONE ROOM



PALACIO DE LA ALJAFERÍA.  
FRAGMENTO DEL TECHO EN EL  
SALÓN DEL TRONO

PALAIS DE LA ALJAFERÍA.  
FRAGMENT DU PLAFOND DU  
SALON DU TRÔNE

ALJAFERIA PALACE. PART OF THE CEILING OF THE THRONE ROOM





ALJAFERÍA MUDÉJAR. PUERTA  
EN EL SALÓN DEL TRONO

ALJAFERÍA MUDÉJAR. PORTE  
DANS LE SALON DU TRÔNE

MUDEJAR ALJAFERIA. DOOR IN THE THRONE ROOM



CASA LONJA. FRAGMENTO DE LA  
PUERTA PRINCIPAL

LA BOURSE. DÉTAIL DE LA  
PORTE PRINCIPALE

LONJA. PART OF MAIN DOOR





CASA LONJA. EXTERIOR

LONJA. EXTERIOR

LA BOURSE. EXTERIEUR



CASA LONJA. BÓVEDA DE  
CRUCERÍA. FRAGMENTO

LA BOURSE. VOÛTE  
D'ARÊTES. DÉTAIL

LONJA. PART OF VAULTING





CASA LONJA.  
DETALLE DEL INTERIOR

LA BOURSE.  
DÉTAIL DE L'INTÉRIEUR

LONJA. DETAIL OF THE INTERIOR



IGLESIA DE SAN MIGUEL.  
CAMPANARIO MUDÉJAR

ÉGLISE SAINT MICHEL.  
CLOCHER MUDÉJAR

CHURCH OF SAN MIGUEL. MUDEJAR TOWER





IGLESIA DE SAN MIGUEL.  
RETABLO MAYOR,  
POR DAMIÁN FORMENT

CHURCH OF SAN MIGUEL. MAIN RETABLO, BY DAMIÁN FORMENT

ÉGLISE SAINT MICHEL.  
GRAND RÉTABLE,  
PAR DAMIÁN FORMENT



IGLESIA DE SAN MIGUEL. RETABLO  
MAYOR. FRAGMENTO LATERAL

ÉGLISE SAINT MICHEL. GRAND  
RÉTABLE. FRAGMENT LATÉRAL

CHURCH OF SAN MIGUEL. MAIN REREDOS. DETAIL

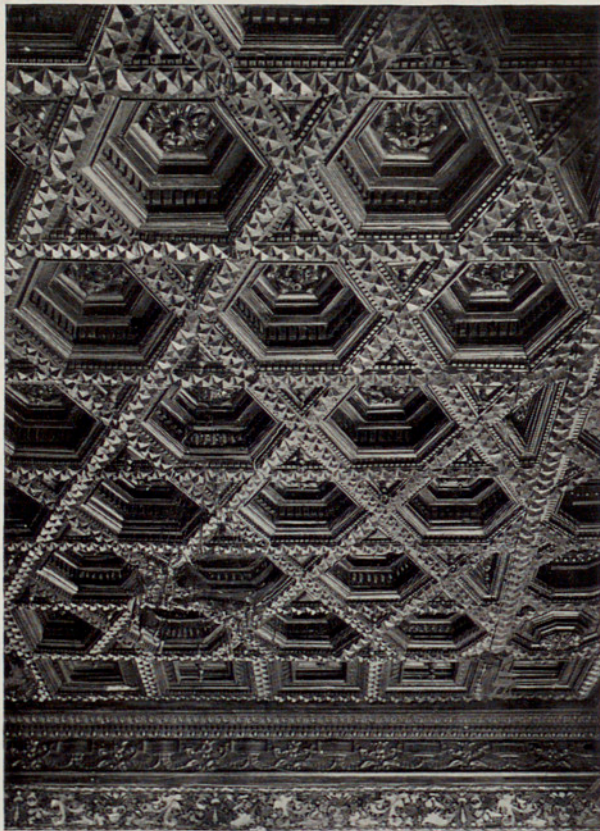




IGLESIA DE SAN MIGUEL.  
IMAGEN, POR GABRIEL JOLÍ

ÉGLISE SAINT MICHEL.  
STATUE, PAR GABRIEL JOLY

CHURCH OF SAN MIGUEL. FIGURE, BY GABRIEL JOLY



ARTESONADO DEL PALACIO  
DE LA REAL MAESTRANZA

PLAFOND DU PALAIS  
DE LA «REAL MAESTRANZA»

PALACE OF THE «REAL MAESTRANZA». PANELLLED-CEILING





IGLESIA DE SANTA ENGRACIA.  
PÓRTICO. SIGLO XVI

ÉGLISE SAINTE ENGRÂCE.  
PORTIQUE. XVI<sup>E</sup> SIÈCLE

CHURCH OF SANTA ENGRACIA. PORCH. XVI CENTURY



IGLESIA DE SANTA ENGRACIA.  
SEPULCRO-ARA EN LA CRIPTA

ÉGLISE SAINTE ENGRÂCE.  
TOMBEAU-AUTEL DANS LA CRYPTÉ

CHURCH OF SANTA ENGRACIA. BURIAL ALTAR IN THE CRYPT





IGLESIA DE SANTA ENGRACIA. SEPULCRO  
DE MÁRTIRES, SIGLOS III Y IV

ÉGLISE SAINTE ENGRÂCE, TOMBEAU DE  
MARTYRS. III<sup>E</sup> ET IV<sup>E</sup> SIÈCLES

CHURCH OF SANTA ENGRACIA. TOMB OF THE MARTYRS. III AND IV CENTURIES



PALACIO ARZOBISPAL. SAN  
VALERO Y SAN LORENZO.  
ESCUELA ARAGONESA.  
SIGLO XV.

PALAIS DE L'ARCHEVÊQUE. SAINT  
VALÈRE ET SAINT LAURENT.  
ÉCOLE ARAGONAISE.  
XV<sup>E</sup> SIÈCLE

ARCHIEPISCOPAL PALACE. SAN VALERO AND SAN LORENZO.  
ARAGONESE SCHOOL. XV CENTURY





PALACIO ARZOBISPAL. SAN  
MARTIN Y SANTA TECLA.  
ESCUELA ARAGONESA.  
SIGLO XV

PALAIS DE L'ARCHEVÊQUE. SAINT  
MARTIN ET SAINTE THÈCLE.  
ÉCOLE ARAGONAISE.  
XV<sup>E</sup> SIÈCLE

ARCHIEPISCOPAL PALACE. SAN MARTIN AND SANTA TECLA.  
ARAGONESE SCHOOL. XV CENTURY



MUSEO PROVINCIAL. GALERÍA ALTA

PROVINCIAL MUSEUM. UPPER GALLERY

MUSÉE PROVINCIAL. GALERIE HAUTE





MUSEO PROVINCIAL.  
ARCO GÓTICO

MUSÉE PROVINCIAL.  
ARCADE GOTHIQUE

PROVINCIAL MUSEUM. GOTHIC ARCH



MUSEO PROVINCIAL.                      MUSÉE PROVINCIAL.  
FERNANDO VII, POR GOYA      FERDINAND VII, PAR GOYA  
PROVINCIAL MUSEUM. FERDINAND VII, BY GOYA





MUSEO PROVINCIAL.  
EL DUQUE DE SAN CARLOS,  
POR GOYA

MUSÉE PROVINCIAL.  
LE DUC DE SAN CARLOS,  
PAR GOYA

PROVINCIAL MUSEUM. DUKE OF SAN CARLOS, BY GOYA



MUSEO PROVINCIAL. SANTA  
CECILIA, POR GIUSEPPE MARTÍNEZ.

MUSÉE PROVINCIAL. SAINTE  
CÉCILE, PAR GIUSEPPE MARTINEZ

PROVINCIAL MUSEUM. «SANTA CECILIA», BY G. MARTINEZ





MUSEO PROVINCIAL.  
PINTURA, POR FRANCISCO BAYEU

MUSÉE PROVINCIAL.  
PEINTURE, PAR FRANCISCO BAYEU  
PROVINCIAL MUSEUM. PAINTING, BY FRANCISCO BAYEU



MUSEO PROVINCIAL. ARQUETA AMATORIA.  
SIGLO XV

MUSÉE PROVINCIAL. COFFRET DE FIANÇAILLES.  
XV<sup>E</sup> SIÈCLE

PROVINCIAL MUSEUM. CASKET OF THE XV CENTURY





MUSEO PROVINCIAL.  
«VENUS». DE LA CASA DUCAL  
DE VILLAHERMOSA

MUSÉE PROVINCIAL.  
«VÉNUS». DE LA MAISON DUCALE  
DE VILLAHERMOSA

PROVINCIAL MUSEUM.  
«VENUS». FROM DUCAL PALACE OF VILLAHERMOSA



MUSEO PROVINCIAL.  
YESERÍA ÁRABE

MUSÉE PROVINCIAL.  
STUC ARABE

PROVINCIAL MUSEUM. ARAB STUCCO WORK





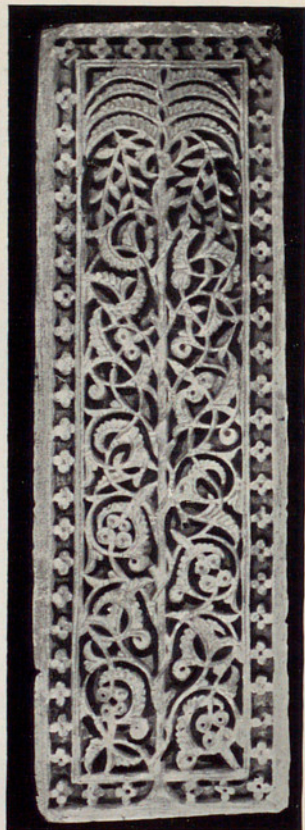
MUSEO PROVINCIAL. FRAGMENTO  
DE UN FRISO DEL CASTILLO DE LA  
ALJAFERÍA

MUSÉE PROVINCIAL. FRAGMENT  
D'UNE FRISE DU CHÂTEAU DE LA  
ALJAFERÍA

PROVINCIAL MUSEUM. FRAGMENT OF A FRIEZE FROM THE ALJAFERIA



MUSEO PROVINCIAL.  
YESERÍAS ÁRABES



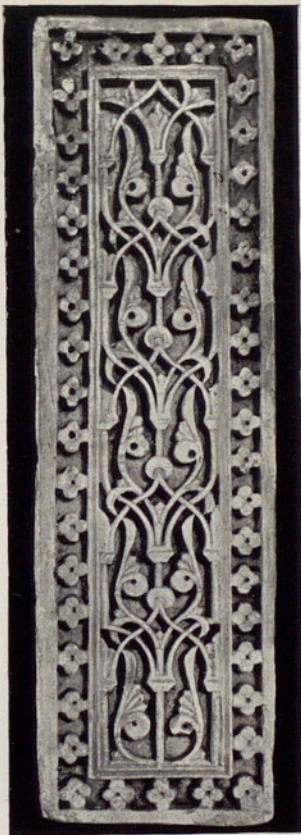
MUSÉE PROVINCIAL.  
STUCS ARABES

PROVINCIAL MUSEUM. ARAB STUCCO WORK



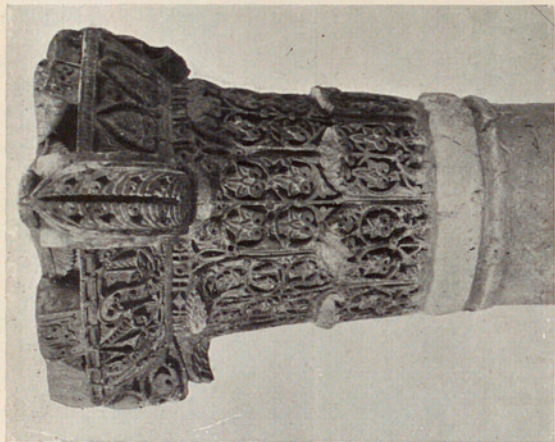


MUSEO PROVINCIAL.  
YESERÍAS ÁRABES



MUSÉE PROVINCIAL.  
STUCS ARABES

PROVINCIAL MUSEUM. ARAB STUCCO WORK

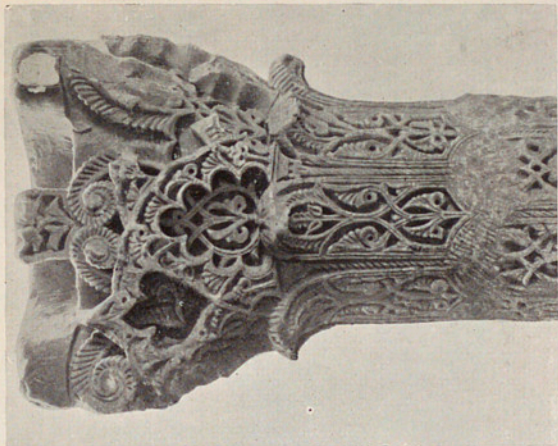


MUSÉE PROVINCIAL. CHAPITEAUX ARABES  
PROVENANT DU CHÂTEAU DE LA ALJAFERÍA  
PROVINCIAL MUSEUM. ARAB CAPITALS FROM THE ALJAFERIA

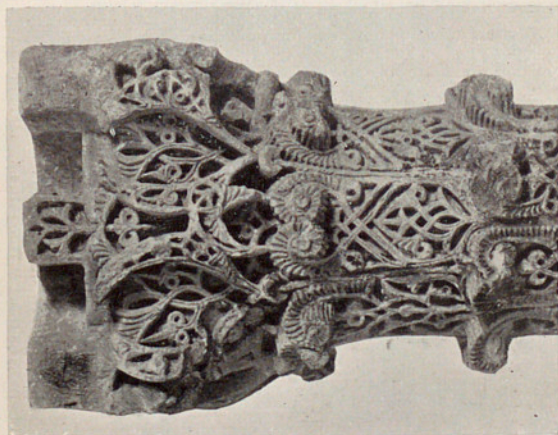


MUSEO PROVINCIAL. CAPITULES ÁRABES  
PROCEDENTES DEL CASTILLO DE LA ALJAFERÍA  
PROVINCIAL MUSEUM. ARAB CAPITALS FROM THE ALJAFERIA



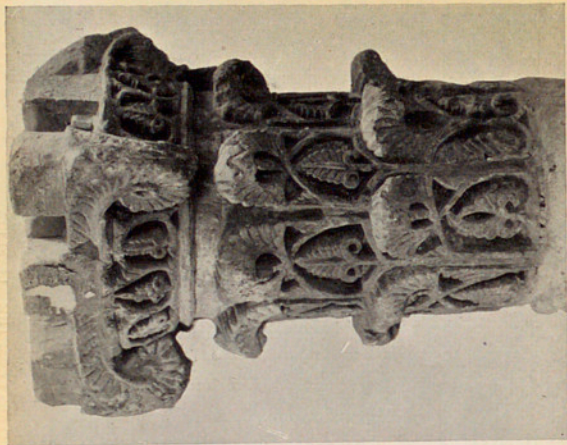


MUSÉE PROVINCIAL. CHAPITEAUX ARABES  
PROVENANT DU CHÂTEAU DE LA ALJAFERÍA

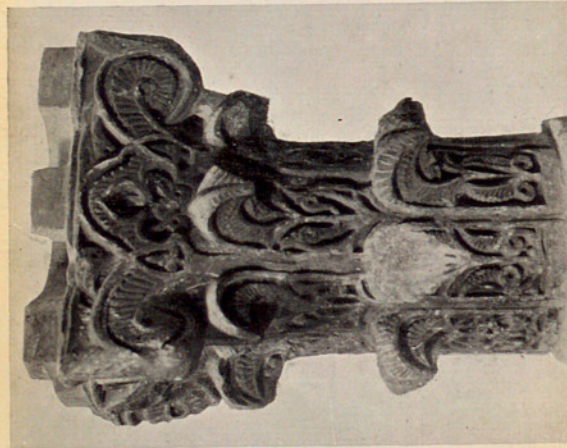


MUSEO PROVINCIAL. CAPITULES ÁRABES  
PROCEDENTES DEL CASTILLO DE LA ALJAFERÍA

PROVINCIAL MUSEUM. ARAB CAPITALS FROM THE ALJAFERÍA



MUSÉE PROVINCIAL. CHAPITEAUX ARABES  
PROVENANT DU CHATEAU DE LA ALJAFERIA



MUSEO PROVINCIAL. CAPITULES ÁRABES  
PROCEDENTES DEL CASTILLO DE LA ALJAFERIA  
PROVINCIAL MUSEUM. ARAB CAPITALS FROM THE ALJAFERIA



# EL ARTE EN ESPAÑA

EDICIONES DE VULGARIZACIÓN

Propagar el conocimiento de los tesoros artísticos de nuestra patria, es lo que nos mueve a publicar esta Biblioteca de vulgarización del Arte nacional, que tiende, por lo económico de su precio, a que llegue a todas las manos. Es tanto lo que aún poseemos, y tan importante, que es de conveniencia que se sepa, por los que no lo tengan averiguado, que nuestro país es todo él un museo, rico, variado, generoso para cuantos a su estudio se dediquen. Para demostrarlo, y para que esta demostración llegue fácilmente a todas partes, emprendemos la publicación de una serie de tomitos en los cuales se recojerá, con abundancia de reproducciones y breve texto, lo más saliente de antiguas construcciones; de los pintores y escultores que gozan de nombradía universal y de cuanto en los museos españoles dice el abolengo de industrias artísticas nacionales.

## Obras publicadas:

1. LA CATEDRAL DE BURGOS.—2. GUADALAJARA—ALCALA DE HENARES.—3. LA CASA DEL GRECO.—4. REAL PALACIO DE MADRID.—5. ALHAMBRA I.—6. VELAZQUEZ EN EL MUSEO DEL PRADO.—7. SEVILLA.—8. ESCORIAL I.—9. MONASTERIO DE GUADALUPE.—10. EL GRECO.—11. ARANJUEZ.—12. MONASTERIO DE POBLET.—13. CIUDAD RODRIGO.—14. GOYA EN EL MUSEO DEL PRADO.—15. LA CATEDRAL DE LEON.—16. PALENCIA.—17. ALHAMBRA II.—18. VALLADOLID.—19. MUSEO DE PINTURAS DE SEVILLA.—20. CATEDRAL DE SIGÜENZA.—21. RIBERA.—22. ESCORIAL II.—23. ZARAGOZA I.—24. ZARAGOZA II.—25. CATEDRAL DE TOLEDO.—26. CATEDRAL DE TOLEDO. MUSEO.—27. MUSEO DE BELLAS ARTES DE CADIZ.

*Establecimiento editorial Thomas. Mallorca, 291. Barcelona*

# MVSEVM

REVISTA MENSUAL  
DE ARTE ESPAÑOL  
ANTIGUO Y MODERNO Y DE  
LA VIDA ARTISTICA CONTEM-  
PORANEA



**MVSEVM** es la única revista puramente artística en lengua española, que se publica en Europa y América; es la mejor publicación de arte que ve la luz en los países de origen latino, según lo atestigua la prensa competente de Europa; publica informaciones e investigaciones sobre pintura, escultura, arquitectura, arqueología, cerámica, vidriería, numismática, orfebrería, xilografía, tapices, bordados, decoración, de interiores, etc., etc. A quien quiera lo solicite manda números de muestra.

## PRECIOS DE SUSCRIPCIÓN

España, un año . . . . .	30 pesetas.
Extranjero . . . . .	35 pesetas
Número suelto . . . . .	3 pesetas.
Número suelto en el extranjero.	3 ptas. 50.

Administración: c. Mallorca, 29r. — Barcelona - (España).



*Reproducido,  
grabado y estampado en los talleres  
Thomas, de Barcelona*



P

INSTITUTO AMATLLER  
DE ARTE HISPÁNICO

N.º Registro 4084

Signatura M. y G. (B)

II-Zaragoza-Lia

Sala

Armario

ID. BIB. 31961  
Estante



