

JOSEPH GVDIOL Y CVNILL, PBRE.

EL MVSEV  
ARQVEOLÓGICH-ARTÍSTICH  
EPISCOPAL DE VICH

---

HISTORIAL Y ORGANISACIÓ

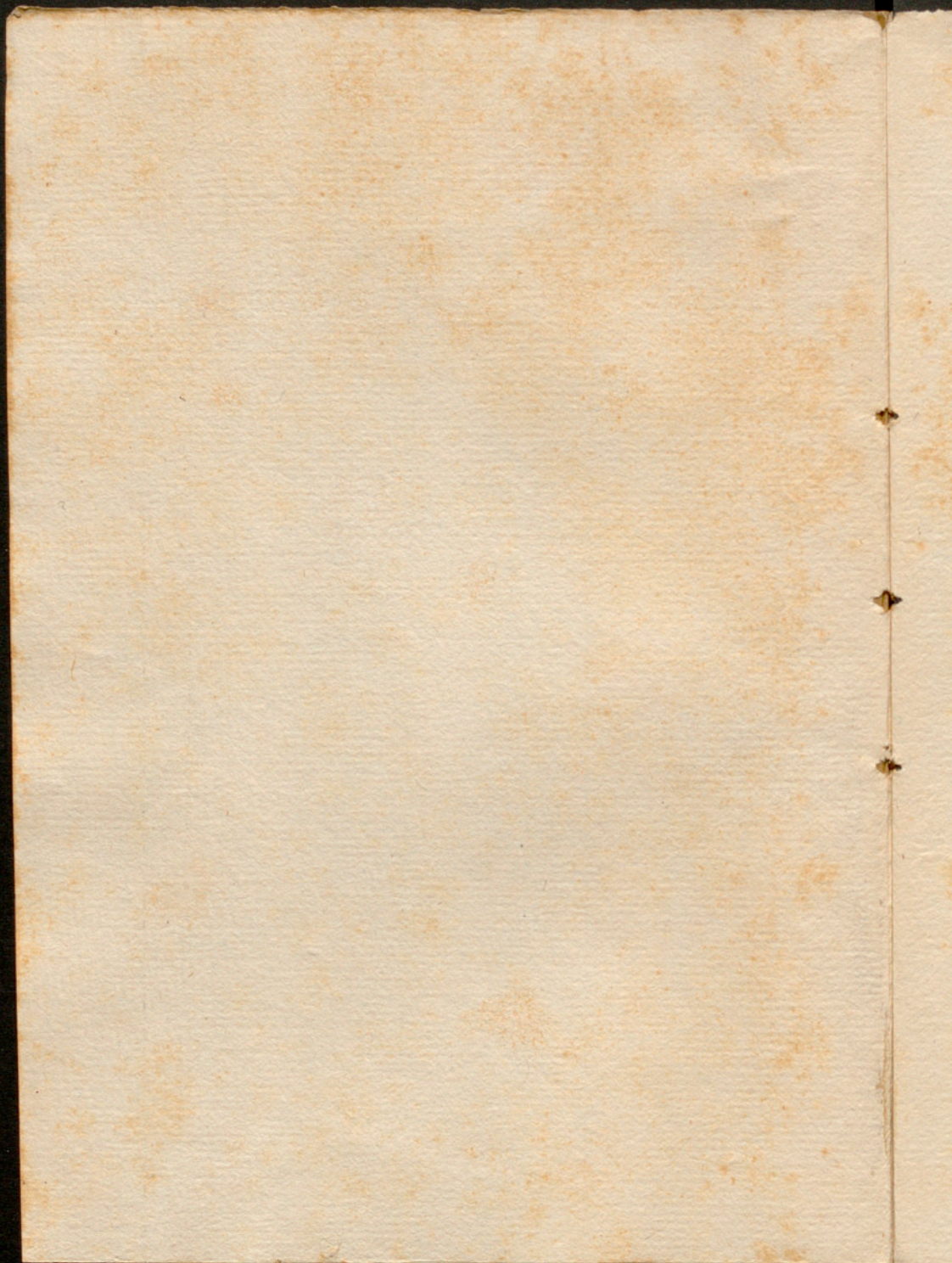
---

MEMORIA, ESCRITA EN DESEMBRE DE 1916,  
OBTANT AL PREMI DE 1.500 PESSETES, EN EL  
PRIMER CONCVRS DE MVSEVS, ORGANISAT PEL  
«INSITVT D'ESTVDIS CATALANS» AL MVSEV  
EPISCOPAL DE VICH CONCEDIT.

TIPOGRAFÍA BALMESIANA  
1918



EL MVSEV  
ARQVEOLÓGICH-ARTÍSTICH  
EPISCOPAL DE VICH



JOSEPH GVDIOL Y CVNILL, PBRE.

EL MVSEV  
ARQVEOLÓGICH-ARTÍSTICH  
EPISCOPAL DE VICH

---

---

HISTORIAL Y ORGANISACIÓ

---

---

MEMORIA, ESCRITA EN DESEMBRE DE 1916,  
OBTANT AL PREMI DE 1.500 PESSETES, EN EL  
PRIMER CONCVRS DE MVSEVS, ORGANISAT PEL  
«INSTITVT D'ESTVDIS CATALANS» AL MVSEV  
EPISCOPAL DE VICH CONCÈDIT.

TIPOGRAFÍA BALMESIANA  
1918

NIHIL OBSTAT  
*JACOBUS COLLELL*  
Vici, 8 Aprilis 1918

IMPRIMATUR  
*SERRA*. v. g.  
DOMINATIONIS SUAE DECRETO  
R. CASADEVALL PRO-SCRIBUS.

---

---

SE PVBLICA PER ACORT DE LA JVNTA  
DIRECTIVA DEL MVSEV EPISCOPAL DE VICH

---

---

## HISTORIAL DEL MVSEV

### I. Fundació.

El *Museu Arqueológich-Artístich Episcopal de Vich*, fou fundat pel Sr. Bisbe Dr. Joseph Morgades y Gili, de grata memoria. Al establir-lo en la Ciutat vigatana, ahont tingué la seu, no feu mes que satisfer els desitjos que sentían uns quants vigatans que's reunían en el Circol Literari. Aixó ho ha explicat ab certs detalls Don Antoni d'Espona y de Nuix, en la Memoria que llegí en 1891, al ferse la inauguració de dit Museu. Estractarem lo que dit senyor va escriure, traduhintho en nostra llengua:

«Molt s'havía feta sentir a Vich la necessitat de donar a coneixer quan dignes de conservació y d'estudi eran tants objectes de valor artístichs y arqueológichs com atesora el país, y que, ab dolor profund, les persones amants de sa gloria y de son prestigi veyan desapareixer cada dia, destruhits per l'ignorància o venuts per vil preu y suma irri-

soria, lamentant fonda y esterilment el tristíssim espectacle de veure ab quina deplorable pressa anavan desapareixent. En la impossibilitat d'intentar un medi segur de salvació y d'arribar d'una gambada fins ahont s'arribá més tart, se llançaren portades de un generós entusiasme, a una empresa ab la qual donaren salvador crit d'alerta contra la progressiva ruina y desaparició dels restes artistichs y arqueològichs que'ns restavan, y se celebrá en aquesta Ciutat una exposició arqueològica-artística. La Junta organitzadora a qual iniciativa fou deguda, y portá endevant el fecond pensament, estava composta de ilustrats eclesiástichs, de dignes patricis y de joves entusiastes, excedint la seva obra totes les esperances y obtenint éxit complet, ab tot y les circumstancies ben poch falagueres que casi coincidiren ab la obertura, que fou en Octubre de 1868. Encara recordo ab emoció gratíssima, l'efecte que va produir-me, per mes que fos completament llech en la materia, l'espectacle que oferiren aquells venerables y variats objectes exposats en els departaments del primer pis del antich convent de Sant Domingo, y regonech ab verdadera gratitut la influencia que per sa benéfica eficacia ha tingut aquell primer acte de reparació, trascen-



dint en els més importants y complets que després han tingut lloch.

«Alló fou una serment que va caure en terra fértil, traduhintse mes tart en una obra de caràcter permanent, que hem de regoneixer fou modesta, com modestos eran els medis de que podían disposar els que la portaren a cap.

«El *Círcol Literari* de la mateixa Ciutat, desitjós de contribuir al foment dels interessos materials de Vich, instalá en son domicili social una exposició industrial permanent. Per desgracia la tentativa no reeixí y aixís tot lamentant el fracás del que fora injusticia imputarnhi la culpa, ab molt bon acort decidí aprofitar el local destinat a la fracassada exposició, dedicantlo a Museu arqueològich. El *Círcol* comptá per aquesta empresa ab el desinterès y patriotisme dels seus socis, nomenant una Junta Conservadora del Museu y depositanthi quants objectes de caràcter arqueològich pogueren procurarse. Tots els exemplars que constituían la colecció, relativament notable, encar que no molt numerosa, tenían allá caràcter exclusiu de depòsit voluntari. Com que cada objecte que anava a enriqueix la colecció causava als seus organitzadors y a tota la Societat una satisfacció pura

y viva, pot dirse que aquella aplega modesta fou com l'ara santa ahont va mantenirse el foch sagrat del entusiasme y la fe perenne en el pervindre.

«Desde'l Janer de 1880, data de l'inauguració del petit Museu del *Círcol*, transcorregué un període durant el qual s'emprengueren algunes excursions de feconds resultats, com foren el descobriment y adquisició d'una notabilíssima taula románica en una població de les Guilleríes, la troballa d'altres tres, l'exploració de velles sepultures, etc., (1) pero un aconxeixement tan inesperat com important, aná a avivar mes y mes l'entusiasme. Me referesch al descobriment de importantíssims restes del Temple Romá dintre'ls murs del antich castell dels Moncades, es a dir dintre mateix de la Ciutat. Aleshores se fundá la *Societat Arqueológica Vigatana*.

«En aixó arribá l'any 1888. La Ciutat Comtal, ab forta empenta, obrí el Certamen internacional que tan alt posá son nom, y, com a digne ornament del gegantí concurs industrial, obrí en els salons del nou palau de Belles

(1) Foren els mes efectius impulsors del Museu, el Sr. Canonge Jaume Collell, D. Francisco de Febrer, D. Antoni d'España, D. Joaquim d'Abadal, D. Joseph Serra y Campdelacreu, D. Martí Genís, D. Joseph Salarich y D. Agustí Potellas.

Arts una exposició arqueològica, convidant per que hi cooperessen a Prelats y Capitols, a corporacions y particulars. A la plausible invitació volgué respondrerhí nostre Prelat, Doctor Morgades, qui tingué la dignació d'encarregar la feyna de recullir y triar els exemplars que devían ser remesos, confiantla als individus de la Junta de la *Societat Arqueològica Vigatana*, els qui respongueren a tal prova de confiança ab l'activitat y zel que sa gratitut y lo delicat de l'empresa exigían. Y ab tot y l'escassetat de temps de que pogué disposarse, la colecció enviada per la diócesis de Vich fou de les que mes cridaren la atenció, essent premiada ab tres medalles d'or.

\*Nostre Prelat coroná aleshores la seva obra, satisfent els vots mes ardents dels aficionats al estudi de l'arqueologia, dels decidits y entusiastes partidaris de la conservació dels joyells que'ns llegaren les generacions que'ns precediren, y anticipantse als desitjos clarament manifestats pel Congrés Catòlich de Madrid, decidi la creació d'un Museu Episcopal Arqueològich-Artistich. En el preàmbul a les bases oficials de la creació, ab data 22 de Janer de 1889, hi era reflexat ab claretat cristallina l'esperit enlayrat que precedí al pensament del Fundador. Deya aixís:

*Desitjant crear en aquesta capital un Museu Arqueològich Artístich, a fi de coleccionar conservar y exhibir els objectes que pel seu valor arqueològich o en art mereixen figurar en el mateix, venim a destinar per sa instal·lació una o dues sales del local destinat a Biblioteca, de la qual ne será un accessori sumament apropiat. Lo que potser no manifesti un llibre ho manifestará un dels objectes exposats, y tot plegat contribuirá a ta troballa de la Veritat, y aquesta ens conduhirá a Deu, per mes admirarlo en ses obres de tots els temps y mellor servirlo, fi exclusiu de la creació del Museu.*

«Nombrada la Junta de Govern a la que's digná confiar la formació y conservació del Museu, baix la immediata única y perpetua presidencia y alta inspecció del Prelat de la Diócesis se comensá a formar la coleció ab gran part dels objectes que havian sigut enviats a la ja tancada Exposició de Barcelona, ab alguns mes que havia anat adquirint el Sr. Bisbe, a mes ab la casi totalitat dels de que constava la colecció del *Círcol Literari*, quals deponents ab gran desinterés accediren satisfets a que sos exemplars passesen a formar part, ab igual caracter que en el de la predita societat, del Museu Episcopal.»

Fins aquí lo que explicá Don Antoni d'Espona. Afegiré que la idea de la fundació del Museu fou principalment suggerida al Bisbe Morgades pel Sr. Canonge Jaume Collell y per Don Joseph Serra y Campdelacreu (1).

Sobretot contribuiren en la organisió el citat Don Antoni d'Espona y Don Francisco de Febrer. El darrer hi portá son monetari vigatá, importantíssima serie de peces, moltes de les quals podían considerarse com a úniques o de grandíssima raresa. Cuydá sobretot de portarhi exemplars, recullits de les iglesies del Bisbat Mn. Ramon Corbella, que podia fer valer per aixó una gran coneixensa de tot lo que en aquelles se guardava, degut a son càrrech de Secretari de Visita Pastoral. En la Junta hi entraren aquests, el Sr. Canonge Serra y Jordi D. Joaquim d'Abadal, D. Joseph Salarich, D. Martí Genís y Mossen Joseph Masferrer.

Als 10 de Juliol del mateix any 1889, el citat Bisbe Morgades dirigía una circular als diocesans y d'una manera particular als Rectors y demés Sacerdots, en la que donava

---

(1) El primer d'aquestos se mostrá incansable en fer adonar al Bisbe l'idea de la fundació del Museu. El dia mateix de l'entrada del Dr. Morgades a Vich ja li parlá d'aixó. El según apar que doná la denominació.

per fet el Museu Arqueològich Diocesà, exposant la manera com hi podían figurar els objectes y encarregant, mes encara que la cooperació a l'obra empresa, que no s'enagnessen els objectes pertanyents a les iglesies (1).

Per l'instalació del Museu s'habilità una de les ales del sobre-claustre de la Catedral, fentshi sostre y paviment, aquest reposant sobre les voltes de creuera que s'havían construït en 1802. Les obres les costejà el Sr. Bisbe Morgades, que cada dia s'anava entusiasmant mes en lo que s'havía començat. Se obrí l'entrada al Museu desde la nau de ponent de la Biblioteca Episcopal, pero's trobà aviat que l'escala per muntar a una com a altre dependència era migrada y incòmoda. Aleshores el Sr. Serra y Campdelacreu projectà y dirigí el nou accés, fenthi una entrada monumental, que encara subsisteix y per sa elegant severitat clàssica ha merescut sempre els elogis de la gent entesa.

Mentrestant el Museu del Bisbat de Vich anava adquirint importància. La sala de la part de tramuntana dels claustres, ab tot y

(1) Aparegué aquesta Circular en el Butlletí Oficial de Bisbat, corresponent al 15 de Juliol de 1889. (núm. 930, any 35, pags. 254 a 258.)

midar casi 30 metres, que s' havia judicat molt capaç, aviat fou insuficient, devent omplirse de vitrines, y tenint totes les parets plenes. En 1890 fou ja precis demanar lloch a la sala de la part de llevant, que fou també obrada, de la que se'n havia destinat la meytat a magatzem de la Biblioteca. Aquest finalment tingué de desocuparse, quedant una gran andanada, pariona a la primera, que també s'anà omplint d'objectes interessants, ja que el Bisbe Morgades en sa Visita Pastoral, y en les sortides que feya fer a Mossen Corbella, anava augmentant les colleccions. Les iglesies del Bisbat per aixó donavan abundant materia, per lo que eren indemnizades, a vegades ben generosament, pel fundador del Museu. Y aquest, no tenintne encara prou d'aixó, feya adquisicions de particulars y de antiquaris y's complavía en proporcionar agradables sorpreses a la Junta del Museu.

Com a complement de les dúes sales ja dites, se trová que podian fersen servir tres de mes petites que hi havia sobre l'Arxiu Capitular, que els Canonges havian destinat a magatzems de la Catedral. El Capítol les cedí pel Museu.

Aleshores fou possible sistematizar y començar a ordenar les colleccions. La primera

sala, la de la part Nort del sobre-claustre, se dedicà a lo més modern, a lo influït pel Renaixement. Al entrar apareixian alguns tapiços, quedant després les parets ocupades per pintures en tela, en eram, y sobre taula, del sigle XVI ençá. Arreconades al mur hi havian algunes arque nuvials, sobre de les que hi anavan mobles més petits y objectes ceràmichs. Al mitx de l'andana s'hi distribuïren altres mobles y vitrines, aquestes contenint ceràmica, petites esculptures, vidres y pintures de reduïda dimensió. Al extrem s'hi veyá el monetari en dues vitrines més. La segona sala anava destinada a pintura gòtica sobre fusta, ab vitrines que deixavan veure brodats y teixits. Venía una dependència mes reduïda destinada a la ja notable y ben nombrosa serie de frontals o antependis romànichs, que quedavan rodejant una vitrina dintre de la que s'exposava la orfebreria litúrgica; haventhi en la sala immediata la escultura, que comptá ab important serie de imatges de la Mare de Deu; y acabant l'última habitació ab una aplega de ferros y bacines d'açofar.

Don Antoni d'Espona y D. Joseph Serra y Campdelacreu cuydavan més que ningú de l'instalació y inventari dels objectes que entravan en el Museu. El primer exercia el cà-



rrech de Conservador, el segón feya les vegades de Secretari, dirigint sempre la decent presentació, cuydant de dissenyar y projectar les vitrines.

En el mateix any 1890 pogué ja donarse importancia a les seccions d'art y industries anteriors als temps cristians ab l'adquisició de mes de 150 objectes emporitans, que feu el Dr. Serra y Jordi, Vicari General. Aquesta colecció, ab alguns exemplars grechs que havia portats d'Atenes el Sr. Serra y Campdelacreu, y ab una serie d'armes neolítiques recullides en la Plana de Vich, fou instalada al extrém de la segona sala, del sobre-claustre, prop del lloch ahont s'hi obrí un portal de sortida del Museu, que comunicava ab la sala de mitx dia de la Biblioteca Episcopal.

Aleshores pogué ja pensarse en l'inauguració del Museu, que fou feta als 7 de Juliol de 1891, ab acte solemne, que tingué lloch en el saló de sínodes del Palau Episcopal, asistinhi l'Ajuntament de Vich, el Capítol, Jutge de Primera Instancia, Junta del Museu, Societats Arqueològiques de Vich y Barcelona, Academia de Belles Arts, etc. Parlaren D. Antoni d'Espona, el Sr. Serra y Campdelacreu, P. Fidel Fita, S. J., l'Alcalde de Vich, D. Antoni Bayés, qui comunicá al Sr.

Morgades l'acort de nombrarlo Fill Adoptiu de la ciutat, y el Sr. Bisbe que referí a la Iglesia tot lo que d'elogiable y meritori tingúes l'obra que s'inaugurava (1).

La Memoria del Sr. Espona parlava de que el Museu, al que ja tothom anomenava Arqueológich-Artístich Episcopal, comptava ab mil dos cents vuytanta objectes. Entre aquestos no s'hi comptavan encare alguns exemplars dels que tenia recullits el Capítol Catedral en l'Arxiu Capitular, que foren instalals cuyta-corrents y ab interinitat en el Museu, en la vigília meteixa de l'inauguració.

La Junta havia sigut ampliada, venint constituïda en aquesta forma: *President*, el Sr. Bisbe; *Vice-President primer*, Jaume Collell, Canonge; *Vice-President segon*, Jaume Serra y Jordi, Canonge y Vicari General; *Conservador*, Antoni d'Espona y de Nuix; *Secretari primer*, Joseph Serra y Campdela creu; *Secretari segon*, Joaquim d'Abadal; *Vocals*, Joseph Masferrer, Pbre., Joseph Salari, Martí Genís, Marian de Rocafiguera, Joseph A. Torner, Agustí Potellas, Ramon Corbella, Pbre., y Lluís G. Roca, Pbre.

(1) Pot veures la relació de la festa inaugural en alguns periódichs del temps, y en el Bulletí Oficial Eclesiàstich del Bisbat, a 15 de Juliol de 1891. (Any XXXVII, núm. 1033, pag. 823).

Aleshores s'obrí un *Album de Visites*, en el que el Fundador hi posá una notable introducció, exposant el móvil a que obehí la fundació del Museu. (1).

La neteja de les sales del Museu anava a càrrech de un dels criats del palau episcopal, la vigilancia s'encarregá a uns quants estudiants del Seminari Conciliar, alguns dels que posaren gran afició a l'Arqueologia y se constituïren en cooperadors de la Junta de Govern en tot lo que fos conduent a l'augment de les colleccions episcopals. El Museu estigué obert al públich els dijous y dies festius desde les deu del matí a la una de la tarde.

## II. Increment del Museu

El Museu Episcopal de Vich va creixer notablement després de la seva inauguració. El Bisbe Morgades volgué ferlo sempre mes important y no s'estava de dir que devia creixer d'un exemplar que hi ingressés cada dia.

Aixó, complit superabundantment, portá que els objectes que anavan formant part

---

(1) Vegis aquest document que s'insertà en el Butlletí Oficial Eclesiástich citat en la nota anterior.

de l'institució per ell creada no capiguessen en les cinch sales de que's disposava, y deguessen obrirsen de noves. El Sr. Serra y Campdelacreu, per aixó, se fixá en uns espays que hi havia a cobert aprop de la cúpula y sobre la nau de la capella de la Mare de Deu de la Rodona, dels claustres de la Catedral. Se feren les obres convenients en 1892, resultantne un corredor que sortía de la sala dels ferros, y conduhía a una saleta que ocupá el perímetre de la vella torra de la muralla, obrintse a una habitació mes capaç, a la que's doná llum zenital. En el corredor s'hi instalaren ferros y bacines y armes; en la torreta els teixits y monedes, habilitantse també com a secretaria; en l'altre departament s'hi encabiren els códices en sengles vitrines. Aquest darrer tenia portal que feya retornar al extrem de mitx dia de la segona sala del sobre-claustre.

El fundador del Museu volgué que les coleccions tinguessen el corresponent catàlech imprés. Aquest se començá a ordenar en l'any darrerament citat, sortint en dos fascicles, el primer de 174 planes, enllestit a primers de Juliol de 1893, y el segon tres anys mes tart, allargantse fins a la página 578, y ornantse ab deu lámines que anavan en altres

tantes fulles sens numerar. Foren encarregats de la redacció del volúm, els Srs. Antoni d'Espona y Joseph Serra y Campdela-creu, auxiliats pels seminaristes Pere Bofill y Joseph Gudiol, (1) que, al fi, degueren carregar ab la major part del pes de l'obra, fenthi de corrector d'estil y de técnica el Sr. Serra ja citat, que tingué de sostenir series discussions ab sos joves col·laboradors, que no's mostravan conformes ab certes classificacions, y no volian que sortissen com restaren estampades algunes ampulositats y notes. S'ha de dir, no obstant, que per fer el catálech s'acudí a l'experiencia y saber de persones com D. Joseph Puiggarí, Don Francesch Miquel y Badía y D. Lluís Domenech y Montaner, consultantse al P. Fidel Fita per l'interpretació d'algunes llegendes; pero aixís y tot deu regonéixer que els catalogadors no podían tenir la preparació deguda per fer l'obra de estudi que exigian les colleccions episcopals vigatanes. Pero, tal com sortí el catálech, ab tot y sos notoris defectes, no ha deixat de fer el seu servey.

Pel Agost de 1894 pogueren habilitarse

---

(1) Aquestos dos y el seu company Joseph M.<sup>a</sup> Baranera estigueren una temporada a Roma y feren una excursió per Italia, en 1894, per disposició del Sr. Bisbe Morgades.

quatre noves sales, degut al increment que anavan adquirint totes les seccions. Els nous departaments, en els que degueren ferse poques obres, se prengueren decididament del palau episcopal, ocupant bona part del segon pis, en la área edificada pel Bisbe Francesch Veyan y Mola, entre el pati del palau y l'àngul de la plaça de la Catedral y carrer de Santa Maria. Les noves sales constituïan un corredor en àngul recte, que s'omplí, com se pogué, de mobles y teles, ceràmica, monedes y objectes ethnogràfichs, a mes d'algun tapiç; una sala que's destiná a les despulles de les primeres civilitacions (prehistoria, art grech y romá), altre ben gran que hostatjá els instruments músichs, vidriería, les mellors pintures en tela y objectes d'indumentaria laical, y altre més reduhida que rebé pintura sobre fusta ja influida pel Renaixement.

L'any següent a les dites sales se'n afegí una més, situada a la part de tramontana, y altre a la part de llevant, que permeté comunicar les dites dependències ab les de la part del claustre, establintse una sola porta d'ingrés al Museu, que s'incomunicá de la Biblioteca. En la primera de les dúes dites sales s'hi trasladaren les mostres de les civilitacions primitives, dedicantse la sala en que

abans estaven a indumentaria laical y als seus accessoris; portantse a l'altre sala novament adquirida a tot lo que feya referencia a pintura sobre fusta, ja no pertanyent al art gòtich. Aquesta y la en tela fou precis anarles seleccionant, a mida que se feren adquisicions més dignes de ser exposades.

També en 1894 s'inicià el Museu Lapidari del Temple Romà, al que's trasladaren molts exemplars esculptòrichs y fragments arquitectònichs que, essent de pedra o marbre, no convenia anar enmagatzemant en les sales del Museu Episcopal; considerantse el Lapidari com una sucursal y complement del altre.

La creixença que feu el Museu Episcopal desde 1895 al 97 pot deduirse per les noticies que'n donà el setmanari *La Veu del Montserrat* y pels resums anyals ab que començà a assajarse l'autor del present escrit (1). En el primer de dits tres anys pogué parlarse de l'adquisició d'uns vuyt cents objectes y de tres mil monedes; en el segon se arribà a tres cents objectes y dos mil monedes y en el darrer any se passà del objecte diari, a que s'es feta referencia ans d'ara com

---

(1) El resúm de 1895 aparegué en dit periódich als 4 de Janer de 1896; el de 1896 pot trobarse en l'edició del 2 de Janer de 1897, y el de aquest any als 8 de Janer de 1898.

a ideal del Bisbe Morgades. Aleshores, ab ab l'adquisició de dos monetaris particulars y d'algunes partides de monedes, se pogué formar el monetari del Museu, classificantse les encunyacions y separantse els exemplars duplicats.

Tantes adquisicions, en mitx de les llargues ausencies del Conservador, D. Antoni d'Espona, portaren algun retraç en les feynes d'inventariació y ordenació. Aixó mogué al Bisbe Morgades a constituhir com un suplent del Conservador efectiu, al aleshores nou prebere, Joseph Gudiol, a qui el Prelat, ab fetxa de 1 d'Octubre de 1896, confiá el Museu, al nombrarlo pel càrrech de Bibliotecari de la Episcopal Pública Vigatana, que en 1806 havia fundada el Bisbe Veyan.

A finals de 1897 el Bisbe Morgades volgué donar forma definitiva a l'organissació del Museu, a fi d'assegurar sa existencia. A tal fi encarregá a una ponencia composta dels seuyors Espona, Serra y Campdelacreu, Bofill y Gudiol la redacció dels Estatuts, que ell revisá, someté al criteri del Capítol Catedral y finalment suscrigué, ab fetxa del darrer dia del any.

De conformitat ab el nou estat que iniciavan els Estatuts, ampliá la Junta de Go-



bern, en la que hi tingueren entrada el senyor Degà del Capítol, l'Alcalde de Vich, el Sr. Vicari General, representants del Seminari, Clero parroquial, Societat Arqueològica y Círcol Literari, a més de les persones que en la Junta anterior hi tenian ja lloch, y algunes més, a les que el Prelat volgué distingir per sa adhesió al Museu, per més que, mortes elles, deuría reduhirse el número de individus. Aleshores el Dr. Morgades nombrá Conservador del Museu al qui ja de temps n'exercía el càrrech, Rvnt. Joseph Gudiol, Pbre. (1) Els nomenaments de membres de la Junta portaren la fetxa del 22 de Febrer de 1898, fentse la constitució de aquella el día 27 del mateix mes y any.

En la primera reunió de dita Junta fou nombrat Secretari, D. Joseph Serra y Campdelacreu, divent actuar de suplent D. Marian de Rocafiguera: elegintse Tresorer a D. Antoni d'Espona, a qui supliria D. Joaquim d'Abadal.

Cumplint lo disposat pels Estatuts, la Junta fou convocada novament als 27 de Mars de 1899. En la Memòria del Conservador, aleshores llegida, se parlá de que en l'any ante-

(1) Al final dels Estatuts, que s'estamparen, hi ha els noms de les personalitats de la Junta de Govern.

rior s'havían fetes 425 adquisicions, algunes d'elles ben interessants (1).

En el mateix any de 1899 tingué lloch la traslació del Dr. Morgades a la Seu de Barcelona, succehintlo a Vich l'Ilm. Dr. Joseph Torras y Bages, de santa memoria. Ab molíu de l'entrada del nou Bisbe ausetá, la Junta de Govern del Museu Episcopal celebrá sessió extraordinaria, que constituí un solemne acte en el que hi fou convidat lo bo y mellor de la Ciutat. En ell se doná al Bisbe Torras possessió de la Presidencia de la Junta del Museu, llegint ab tal motiu el Conservador un parlament en el qual tractava de la rahó de ser del Museu y feya un recompte de la quantitat y importancia dels objectes de que aquell estava constituhit. Se parlava de uns 8.260 objectes, dividits en 4.700 exemplars variats y 3.560 monedes y medalles (2). L'acte tingué lloch el día 22 d'Octubre de 1899, y ell l'autor de *La Tradició Catalana* hi pronunciá un notable discurs, que feu concebre bones esperances de que no s'hauría acabada l'època de creixensa pel Museu.

(1) Se publicá tal Memoria en *La Veu de Montserrat*, edicions de 1 y 8 d'Abril de 1899.

(2) Vegis *La Veu de Montserrat*: dies 28 d'Octubre y 4 de Novembre de 1899.

La Junta se reuní altre vegada als 18 de Febrer de 1900, per l'aprobació dels comptes y lectura de la Memoria corresponent al any anterior, que doná un augment de uns 400 objectes, de ells 120 dignes de ocupar una xifra en l'inventari d'adquisicions (1). En la reunió s'acordá colocar en una de les sales del Museu el retrat del Fundador; cumplint-se lo proposat en una solemnitat que tingué lloch el dia 6 de Juliol del meteix any, parlant D. Antoni d'Espona de l'obra portada a cap pel Bisbe Morgades (2).

La via feta pel Museu en 1900 y 1901 pot seguirse en les Memories llegides respectivament als 31 de Mars de 1901 y 23 de Mars de 1902 en les que se parlá de 180 y 300 objectes (3). En la darrera de les dites Memories se dedicava un recort al Dr. Morgades, finat als 8 de Janer de 1901, y a D. Joseph Serra y Campdelacreu, que havia mort al començar el Juliol del mateix any. Al fundador del Museu s'el commemorá en sessió solemne necrológica del 21 de Janer de 1901, en la

(1) S'estampá en el meteix setmanari vigatá als 24 de Febrer y de 1900.

(2) Se publicá en fascicle de 30 planes, en reduhit nombre d'exemplars, extret de *La Veu del Montserrat*.

(3) Vegis *La Veu de Montserrat*: números d'Abril de 1901 y 1902, la segona en extracte.

que portá la paraula, en nom de la Junta, el M. Il·ltre. Dr. Jaume Serra y Jordi, Vicari General.

La reunió de la Junta de Govern, que tingué lloch als 22 de Mars de 1903, pogué demostrar com en l'any que havia passat s'havían fet 145 adquisicions, de les que unes 80 eran monedes y medalles. La meteixa Junta fou convocada extraordinariament als 3 de Juliol del citat any 1903, per ocuparse del robo de que havian sigut objecte les colleccions episcopals durant la nit del 26 al 27 de Juny, divent per ço planyers la desaparició de 89 exemplars. molts d'ells de capdal importancia (marfil y orfebreria) y de 164 monedes de richs metalls. Contra aquesta pérdua, feta irreparable per les péssimes condicions d'actuació en que aleshores estavan els organismes encarregats de vetllar per la seguretat pública, envá s'hi lluytá.

Per evitar no succehís altre vegada un fet tan desagradable la Junta acordá limitar el dret d'entrada pel públich en general a determinats dies, en els que l'Alcalde oferí posar en el Museu dos depeudents del Municipi, perque estessen de vigilancia en les sales. Se facultá al Conservador perquè fixés els dies de entrada pública y general, per mes que la

limitació no devia pas referirse a les persones estudioses, artistes, arqueolechs y corporations, per les que el Museu estaria obert a tota hora, posantse els visitants d'acort ab el Conservador.

Desde'l temps del Bisbe Morgades la neteja del Museu y servey de vigilancia en els días de visita pública s'havía encarregada a varis estudiants del Seminari als que's donava una módica retribució. Aixó durá desde 1897 a 1903, en que, en la junta ordinaria del 22 de Mars se acordá establir un Conserge o Bedell al que's fixá una paga de 10 pessetes mensuals, que pel Juliol de 1909 se apujá de 15 pessetes, continuant aixís fins el present. Fou aquest l'únich gasto de personal que hi hagué durant molts anys.

Ab tot y la desgracia del robo del Museu, en l'any 1903 s'adquiriren unes 160 monedes y 42 exemplars de diferent genre. En 1904 les entrades foren 60, a més de les de la secció numismática, segons la Memoria del any llegida en la reunió del día 30 de Març de 1905. En aquest any les entrades foren 58, ab independencia de les 40 peces numismátiques, segons consta en la relació presentada el 25 de Març de 1906. Les adquisicions de tal any se allargaren fins a 95, y les del any 1907 se que-

daren a 20, conforme explicà el Conservador en les Memories reglamentaries comunicades a la Junta de Govern, als 24 de Març de 1907 y 29 del mateix mes del any següent. (1)

Les Memories corresponents als anys 1908 y demés fins ara han sigut estampades. Elles constitueixen la mellor crònica del Museu Episcopal y estalviarán repetir lo que en elles va consignat. No será pas per demés fer constar que, desde 1901, en que passà al bisbat de Barcelona el Dr. Jacinto Comella, que en la Junta de Govern del Museu portava la representació del Seminari, aquesta representació fou assumida pel Conservador, ja que aquest es qui actua de Professor d'Arqueologia Sagrada en dit centre docent. En la junta de 5 d'Abril de 1914, havent mort D. Lluís B. Nadal, fou elet Secretari suplent D. Martí Genís. El tribut que tots hem de pagar a la mort d'any en any ha obert buyts en la composició de la Junta.

Aixis, la dita Junta de Govern quedà al final de 1916 constituïda pels senyors quals noms van a continuació: Ilm. y Rvdm. Dr. Francesch Muñoz, *President*; Dr. Jaume Serra

---

(1) Les memories dels anys 1902 a 1907 no s'estamparen. Se conservan en la Secretaria del Museu.

y Jordi, Degá y Vicari General, *Vice-president primer*; L'Alcalde de Vich, *Vice-president segon*; Antoni d'Espona y de Nuix, *Tresorer*; Joaquim de Abadal, *Tresorer suplent* (1); Marián de Rocafiguera y Ventós, *Secretari*; Martí Genís y Aguilar, *Secretari suplent*; Joseph Guadiol y Cunill, Pbre., *Conservador* y representant del Seminari; Jaume Collell y Bancells, Canonge Ardiaca, delegat del Capítol; Eudalt Muntadas, Rector de la parroquia de la Catedral, delegat del Clero Parroquial; Carles Forcada y Sors, delegat del «Círcol Literari»; Joseph Salarich; Ramon Corbella, Pbre.; Lluís G. Roca, Pbre.; Pere Bofill, Pbre.

### III. **Medis de que disposa el Museu**

El Museu Episcopal de Vich no tingué cap mena d'ingrés en diner fins que's publicà el Catàlech. El producte de la venda d'aquest, el Sr. Morgades, que costejà l'impresió, va destinarlo íntegrament a l'adquisició d'objectes. La exigüitat de tal ingrés no hauria pas permés fer gran cosa, si no hagués vingut a suplir-lo la generositat tradicional del Funda-

---

(1) El Sr. d'Espona era a la vegada delegat de la Societat Arqueològica. Al estamparse aquesta Memòria per mort del Sr. d'Espona, *Tresorer* el Sr. Salarich y *Suplent* el Sr. Forcada, que substituï el Sr. d'Abadal finat en 1917.

dor del Museu, durant els primer anys de la existència del mateix.

Per l'adquisició d'exemplars el Bisbe Morgades tenia sempre una caixa ben oberta, pagant no sols els que s'adquirian de particulars, sino bona part dels que procedian de les iglesies, a les que ell indemnissava en forma de subvencions per reparacions y obres de mellora en els edificis y utillatge dels meteixos. En la Secretaria del Museu constan alguns documents interessants que demostran una vegada més com dit Prelat trobava medis per acudir a empreses ben costoses, de les que ne resultá la conservació de varis edificis de interés artístich. El Bisbe de Vich, al fer lo que feya, assegurava la conservació dels vells monuments que restan en diferents contrades, y a la vegada, la salvació d'exemplars que indefectiblement haurían sigut venuts y desapareixerían de Catalunya.

Al redactarse els Estatuts, de 1897, se tractá en el capítol V, articles 27 y 28, dels cabals del Museu. El Sr. Morgades, als 24 d'Abril del vinent any 1898, semblá volia procedir a la convenient dotalia de la institució al fer un empréstech de 10.000 pessetes a la Joventut Catòlica de Manlleu, per les que feu firmar un *pagaré* al President, Tresorer y Se-



cretari de aquesta entitat catòlica, en el que's comprometían en el nom de la meteixa a tornar dita cantitat a la junta del Museu, quan aquesta ho decidís o be la Joventut Catòlica tingués a bé, pagant la darrera el 5 per cent anyal mentres no ho fes. Desgraciadament pel Museu l'entrega de les 10.000 pessetes fou feta en condicions tals que no se'n ha perceptut may ni el capital ni els interessos, resultant un llegat inútil, y un paper moll el que li deuria donar força.

En 1898 l'Ajuntament de Vich consigná, desde'l 1 de Juliol, la cantitat de 500 pessetes anyals en concepte de subvenció al Museu. En virtut d'un pacte fet aleshores, sancionat per la Junta de Govern del Museu, al 27 de Mars del any vinent, la cantitat íntegra fou adjudicada al Sr. Serra y Camqdelacreu, a qui pel Setembre de 1894 l'Ajuntament havia encarregada la redacció de una *Historia de Vich*, que dit senyor començá y no pogué continuar conforme als desitjos del Ajuntament. Aixís, per aquest cantó poca cosa s'avençá en el sentit de procurar que'l Museu tingués vida propia.

Desde 1 de Janer del any 1899 se portá detallada la nota dels gastos y ingressos.

En aquell any, prescindint de la cantitat

votada pel Ajuntament, els gastos inportaren 906'72 ptes. havent el Bisbe Morgades fet entregues en metàlich per valor de 975 ptes. L'any vinent les despeses foren de 305'20 ptes. que foren pagades ab el sobrant de 1899 y ab 96'92 ptes. que inportaren les factures que satisfé el Bisbe Torras y Bages y la quantitat de 140 ptes. que encar, ans de sa mort, desde Barcelona enviá el fundador del Museu. Sobraren 47'10 ptes.

En 1901 se gastaren en adquisicions 180'50 ptes. que's pagaren ab 182 ptes. entregades pel Bisbe Torras y el remanent del any anterior, sobrant encar 48'60 ptes. Hi hagué aleshores el gasto de fer el retrat del Bisbe Morgades y construhir uns armaris per les antigüetats pre-cristianes, pagant el primer l'Ajuntament y'l Dr. Torras y Bages, y els segons satisfentse del producte de la venda del Catálech.

Desde 1 de Janer de 1902 la subvenció del Ajuntament de Vich pogué ser percebuda per enter, destinantse a gastos generals del Museu. La de dit any, no obstant, quedá endarrerida, no poguentse aprofitar fins deu anys més tart. Ab motiu de haverse parlat, en la reunió de la Junta, de 22 de Mars de dit any, de la conveniencia d'arbitrar medis per

subvenir les necessitats del Museu y trobar la manera de dotarlo, a fi de que s'arribés a bastar tot sol, se pensaren y discutiren diferents medis, sense arribar a trobar una solució o un començament d'aquesta. Els gastos del any foren 310'35 ptes. y les entrades arribaren a 383'65 ptes. que's lograren del sobrant del any aterior y de 335'05 ptes. que satisfé el Bisbe Torras.

En 1903 ja's pogué fer cosa més efectiva. Ab motiu d'haver alcançat el qui tenia el càrrech de Conservador que en el Concurs Martorell li fos premiada ab la cantitat de 5.000 ptes., la seva obra *Nocions d'Arqueologia Sagrada Catalana*, decidí entregar al Museu el producte líquit de tota la venda de exemplars de dit llibre. En virtut d'aixó, a principis de dit any, hi havían ja disponibles *mil pessetes*, que foren presentades en la Junta de 22 de Mars. El Sr. Bisbe Torras aleshores va fer més. Entregá de son peculi particular la suma de 2.500 ptes., que, ab les mil ja dites, foren depositades en la Caixa Diocessana, invertintse en valors, dels que solè devían aprofitarse els rédits. Aixís quedá constituït el principi de dotació del Museu.

Prescindint d'aixó, en 1903, el conjunt de entrades fou de 555'30 ptes., y les sortides

quedaren a 506'02 ptes. En les primeres s'hi contà la meytat de la subvenció otorgada per l'Ajuntament de Vich, el producte de la venda de catálechs, l'entrega voluntaria d'un visitant, sobrant de l'adquisició dels valors y resultant del dret d'entrada imposat en certs dies per visitar el Museu. Es de sapiguer que, ab motiu del robo hagut en les coleccions episcopals de la darrera desena de Juny, la Junta, en la convocatoria de 3 de Juliol decidí fer limitació d'entrada pública, que's senyalá sols en certs días, permetentse la visita del Museu en altres, abonant el visitant un dret d'entrada, que's fixá en 1 pesseta per persona, o dúes y mitja ptes. a les agrupacions de tres o més persones. La limitació y imposició del dret d'entrada no afectava als benefactors del Museu, ni als artistes o arqueólechs, pels qui el Conservador deuria ser sempre fácil en facilitar la visita.

En 1904, les entrades feren pujar la quantitat fins 993'46 ptes., provenint del sobrant anterior, venda de catálechs, subvenció del Ajuntament, producte dels valors y del dret d'entrada. Les despeses s'alçaren fins a 988'34 ptes. La venda del llibre del Conservador ja citat portá aviat 500 ptes. més al fons depositat en la Caixa Diocesana.

Les sumes percebudes en l'any vinent muntaren la xifra de 1.383'75 ptes., recaudantse dels conceptes ja apuntats abans. Les quantitats gastades donaren la suma de 1.214'64 ptes. Hi hagué, donchs, un sobrant de 169'11 ptes. L'any 1906 fou més escàs, ja que no's cobrà la subvenció del Ajuntament en el temps degut. Els ingressos se quedaren a 631'10 ptes. y les despeses foren sols 597'49 ptes.

També fou baixa la recaudació y gasto de 1907, puix que també s'endarrerí l'Ajuntament vigatà. La primera's quedá a ptes. 421'31 y el segon 396'69.

En 1908, en Junta de 29 de Mars, pogué donarse compte de que la Excma. Diputació Provincial havia concedida al Museu una subvenció de 2.500 ptes., gracies a les gestions de varis Diputats y especialment de D. Joaquim Sostres Rey y de D. Enrich Prat de la Riba. Aixó, ab la subvenció del Ajuntament, feu pujar l'entrada a 3.468 ptes. y la sortida a 3.041, comptant ab la darrera que's destinaren 1.500 ptes. a créixer la suma depositada en la Caixa Diocesana, destinantse a l'adquisició de valors, que aumentessen els rédits que ja percebía el Museu.

En 1909, se pogué lograr que la Diputació, reconeixent l'obra patriótica que anava fent el

Museu, li concedís una subvenció de 1.500 ptes. Com que aquell any se feren efectius bona part dels atrassos que debia l'Ajuntament de Vich, se pogué fer muntar les entrades fins a 3.271'20 ptes., essent les despeses de 2.003'17 ptes., resultant un remanent de 1.268'03 ptes., que convenia tenir a má, ja que estava en tracte una adquisició ben important, que en l'any següent vingué a enriquir les coleccions.

L'any 1910 se feu notar pel fet d'haverse rebut 1.000 ptes. de la Srta. Teresa Amatller, cantitat entregada en memoria del seu pare D. Antoni, mort pel Febrer. La Diputació Provincial de Barcelona—gracies a la inquina que un Diputat *massa lliberal* demostrá tenir al Museu, per ser una obra *clerical* (?),—sols doná com a subvenció altres 1.000 ptes. La edició de tres coleccions de vint postals cada una, feta a benefici del Museu, aumentá la cantitat que donaren els ingressos. Foren aquestos 5.990'92 ptes., sumant les despeses 5650'69 ptes.

La subvenció de la Diputació queda desde aleshores en mil pessetes, essent sempre molt d'agrahir. No haventhi cap donació extraordinaria, el Museu en 1911, reculli 2112'28 ptes., esmerçantne 1.568'65. L'any següent les

sumes donaren respectivament 2.874'28 y 1.976'41 ptes., devent consignarse que l'Ajuntament de Vich acabá de satisfer els atraços que tenia ab el Museu, entregant tres lámínes del empréstit municipal, de valor en conjunt 1.500 ptes., que no's comptan en les xifres anotades y que passaren a aumentar el depósit de valors.

El cárrech y data dels anys següents es com segueix:

Any 1913.

Entrades, 3335'37 pts.—Sortides, 3428'37 pts.

Any 1914.

Entrades, 2449'80 pts.—Sortides, 1791'97 pts.

Any 1915.

Entrades, 5009'83 pts.—Sortides, 4874'12 pts.

Any 1916.

Entrades, 3242'96 pts.—Sortides, 3203'76 pts.

Si's comparan aquestes xifres se trobará que les de 1915 son majors que les demés. Es que en dit any la Srta. Teresa Amatller entregá, per testimoniar sa estima al Museu, la suma de 1.500 ptes.

En 1913 se pogueren fer ingressar en el fons dotal constituhit per valors, unes lámínes de valor 500 ptes. y en 1915 se'n adquiriren per valor de 1.910 ptes. Aixó feu que'l capi-

tal reservat y intangible, destinat a la producció d'interessos, fos en números rodons, a final de 1915, de unes 10.000 ptes. que en 1916 donaren ja una renda neta de més de 400 ptes.

Durant la vacant del Bisbat del any darre-rament apuntat, el M. I. Sr. Jaume Serra y Jordi, Vicari Capitular y Degá, aumentá el fons dotal ab altres 10.000 ptes.; lo que fa que, al escriure les presents ratlles, el Museu pugá comptar ab una renda de més de 900 ptes., en xifra rodona.

Aixó es de bon consignar, per quant hi há que convéncers de que, augmentant el capital rendible, se assegura del tot la existencia del Museu, a fi de que aquest pugá tenir vida propia, fins en el cas desgraciat de que no's degués comptar ab l'auxili de les corporacions y particulars que fins al present han estés sa protecció a les coleccions arqueolò-giques de Vich. Sens desatendre la custòdia y conservació decent dels exemplars que consti-tueixen ja les coleccions, y fins procurant augmentarles, no ha de descuydarse la dotació per subvenir els gastos indispensables de personal y demés que pугan oferirse. Aquestos fins al present han sigut los més petits possible, ja que sols s'han referit, fins al any 1916, a donar 15 ptes. mensuals a un conserge. En



aquest any s'ha posat un custodi nocturn, al que se li donan 25 ptes. cada mes. Aixís els gastos de personal fins al present may han arribat a passar de 480 ptes. anyals.

Com pot compendres, la mira seguida fins al present ha sigut la d'aumentar les coleccions y la renda. Per aixó s'han tingut de fer sacrificis, estalviant en quant fos possible despeses en operaris. El Conservador, que té a honor servir al Museu, no ha cobrat may res d'aquest, ha fet en profit de l'institució que está a son càrrech despeses en metálich y en viatjes; suprimint, fins ahont li han bastat les mans, els gastos de restaurador, fuster, pintor y fins de mestre de cases. Al profit de l'obra fundada pel Bisbe Morgades desitja haverhi posat, ab tota la bona voluntat, les mellors de les seves energies.

#### IV. Composició del Museu

La denominació d'*episcopal* aplicada a un museu, segons com fos entesa, podria circumscriure o reduhir a determinat límit la composició del meteix. El Bisbe Morgades, en les bases primeres de la creació del Museu, volgué ja donar gran amplitut a la seva idea, parlant en el preámbul d'aquelles de instituhir una

enïtat ab el fi de colleccionar, conservar y exhibir els objectes que pel seu valor en Arqueologia o en Art meresquessen figurar en el Museu. En la Circular del 10 de Juliol 1889, establia un Museu diocessà per custodiarhi quants objectes pel seu valor, per sa antiguitat, etc., etc., ho meresquessen, sobre tot si's refereixen al culte sagrat. Afegia encara que tot quan portés el segell de l'antiguitat o tingués importancia històrica o artistica, tot cabia en el Museu. Y per completar la idea a que obehia la fundació del Museu, el Bisbe aludia a que quedava en les iglesies molta cosa apropòsit per donar a les generacions venidores una mostra de lo que en altre temps hi havia hagut en nostre privilegiat pays.

En aquestes frases y també en l'invocació al *esperit regionalista* que feya el Dr. Morgades hi tenim de veure la idea mare de la composició del Museu. En ell s'hi admet tot lo que tinga valor arqueològich o artístich, ab preferencia lo que's refereix al culte, y lo que pot donar idea de quines foren les arts y industries que's manifestaren a Catalunya. Per ço la recullida d'exemplars que hagin de figurar en el Museu vigatà no s'ha circumscrit may als limits del Bisbat de Vich; ja que, fins haventhi més facilitat per adquirir lo proce-

dent de les iglesies dependents de la mitra ausetana, s'ha trobat que no devia despreiarse lo de fora, que pot servir per completar coleccions y fer veure la manera com naix y evoluciona la faysó de ser de les coses.

En el Museu Episcopal de Vich fins s'hi han admés els objectes d'ethnografia la més llunyana, entenent que fins aquestos poden servir per filiar lo que trobem en nostra terra. Y al parlar de la petita secció d'ethnografia forastera, que posseeixen les coleccions episcopals, bó será apuntar que may s'ha pretintgut que aquella tingués importancia, per lo que no s'han fet gayrés despeses per augmentarla o completarla. Se tracta d'objectes que han vingut, casi sempre per donació particular, y, en aquest sentit y en quan poden contribuir a l'obra d'educació que porta a cap el Museu, no han sigut despreciati, concedint-sels un lloch ben reduhit en els locals de que's disposa.

En virtut de lo dit en els documents a que s'ha fet referencia al començ d'aquest capítol, per les adquisicions a procurar, destinades al Museu, y especialment per les que devían ferse ab despesa de diner, sempre s'ha seguit el criteri de preferir les que tinguessen un valor dintre la liturgia, seguint després les

que podían referirse al art y manera de ser dels catalans, estimantse en aquest darrer punt ab major delit les que fessen relació ab les comarques que integran el Bisbat vigatá y, sobre tot, les de la Plana de Vich.

N'hi há prou ab seguir les sales del Museu per ferse cárrech de si s'ha complert aquest programa y si s'ha atesa aquesta gradació de valors. Les coleccions episcopals vigatanes ningú negará que tenen una grandissima importancia per l'història del culte tributat a Deu, y especialment per quan manifestan la manera com la santa litúrgia s'ha practicat a Catalunya. En aquest doble sentit el Museu de Vich es un dels mes complets que exsisteixen, no podent pas compararshi cap dels museus de carácter eclesiástich, (episcopals o no), que hi ha fundats.

Té també el Museu dels Bisbes de Vich la seva importancia baix el punt de vista nacional catalá, per quan constitueix una bella exposició de nostres antigues arts y industries. La pintura, la escultura, orfebreria y esmalteria, la metallisteria tan vária y sobretot la ferreria, les industries del moble, del brodat, del teixit, del guadamacil, la vidrieria, la cerámica, la bibliografia, y la numismática peculiars de Catalunya tenen en el Museu in-

teressants series d'exemplars que no pot pas desconèixer qui vulga estudiar les arts, els oficis, les institucions y usatges propis de la terra catalana.

Y dintre aixó s'hi notará una diferencia particularista, ja que en les coleccions episcopals ausetanes s'hi trobará ab preferencia lo que te caràcter vigatá; desde lo que produhieren els primers pobladors de la Plana fins a les caixes de nuvia y altres utensilis que acreditan la traça y enginy dels fusters de la terra y dels ollers de Vilatorra.

Al escriure les fulles d'aquesta Memoria, el Museu Episcopal de Vich consta de uns *dotze mil trescents* exemplars. L'ideal del Fundador, la adquisició d'un exemplar diari, ha sigut portat avant superabundantment fins a nostres dias.

La secció *Pre o Proto-Històrica* (diguís com se vulga) hi está representada per 355 números, molts d'ells classificant varis exemplars semblants y de una mateixa provenença. D'ells hi ha 75 instruments de pedra tallada; 177 de pedra pulida; 27 peçes d'os o despulles d'animals y 52 mostres ceràmiques a mes de 24 instruments o útils de bronze. D'aques-

tos conjunts poden separarsen les peces provinents d'excavacions o troballes fetes en la Plana de Vich, que donan 9 instruments paleolítichs; 93 neolítichs; 11 útils d'os o petxina; 11 mostres ceràmiques y 13 armes de bronze.

Les seccions egípcia, etrusca, grega y de exemplars recullits a les Balears, donan respectivament 78, 63 y 45 objectes, haventse procurat que entre ells y, especialment en les mostres de l'art de ornar la ceràmica de Grècia y Itàlia, hi hagués indicada una evolució del procediment decoratiu, que dongués idees precises en aquesta particularitat.

Els exemplars pertanyents als segles de civilització romana passen de mil cent, trobantshi entre ells, objectes de pedra (45), de bronze (170), de ferro (20), d'or (4), de plom (4), vidre (102), de ceràmica, etc. D'aquests ne corresponen una quarantena a la secció de objectes trobats en la Plana de Vich, que, ab els de les primeres civilitzacions autòctones, ocupan una vitrina apart, que pot considerarse com una especie d'arxiu ahont hi ha les memories dels habitants de la vella Ausa y de la regió.

Una petita secció àrabe ab uns 75 exemplars, especialment de terra cuyta, y les 287

peces que constitueixen la aplega ethnogràfica, completan el conjunt de lo no pertanyent al cristianisme y a les arts y industries de la gent no civilisada.

Hi ha, com a principi de les seccions cristianes, una agrupació d'objectes anteriors al sigle VIII, en la que s'hi troban exemplars catacumbaris y wisigoths, de ceràmica, vidrieria y metalls, en conjunt 36 peces, de les que n'hi ha algunes de importància litúrgica remarcable.

Una de les més sobressortints sèries del Museu es la de pintura sobre taula, que pot presentar 237 exemplars, que deuen ferse referir ja al art dels sigles X y XI y arriban fins al XVII, en colecció de válua innegables, no sols per donar un reflex de l'història de la vella pintura catalana, ab mostres de molts dels capdals artistes (Ferrer Bassa, Jaume y Pere Serra, Lluís Borrassà, Jaume Cirera, Jaume Huguet, Francesch Solives, Joan y Perot Gascó, Joan Baço Jacomart, Joan Gatón, etc.) sino per donar multitud de referències a les costums litúrgiques y al mobiliari y indumentaria sagrats. Aquesta serie pictòrica va completada per altres quadros; haventhi 32 teles, 40 arams, 12 vidres seleccionats entre molts, uns 50 dibuixos y multitud de projectes dis-

senyats en paper, donant un conjunt de ben prop de 850 peces, no totes colocades en les sales d'exposició, sino cuydadosament guardades en carpetes que están a disposició dels investigadors.

L'esculptura hi está representada per uns 200 exemplars, essent en ella important el conjunt d'imatges de la Mare de Deu que passen de 80, y els Crucifixs que son uns 30, ab una valiosa aplega de Magestats. Baix el punt de vista artístich la serie esculptórica té peces remarcables, poguent mostrarsen degudes al trecentista Ramon Saulet y quatrecentista Pere Oller.

La metallisteria en ses seccions d'orfebreria, aeraria, ferreria, mostra ben notables colleccions. Es valiosa la collecció de creus, ab 80 exemplars, molts d'ells ab esmalt; cridant poderosament la atenció al conjunt dels encensers, ab 36 peces y dues navetes. Els copons son 14, mes o menys complets, els calzers 7, els portapaus y relleus una trentena, els candelers y canalobres 70, hostiers 13, neulers 5, campanes 16, bacines 54, corones de llum 5, fanals y llánties 6, escalfetes litúrgiques 3, etc., donant un conjunt de 1026 peces; comptanthi una serie de casi 400 medalles, medallons, insignies religioses y dis-



tintius de confraríes, y unes 143 armes y xapes de guarniment.

Els teixits y brodats formen una aplega de gran valor, resultant una de les més honoroses pel Museu dels Bisbes de Vich. Els teixits, o sían les mostres textils ara no confeccionades, passen de 160; haventhi a mes unes 57 menes de fusons o puntes y malles. Coneguts son pels arqueólechs alguns d'aquestos exemplars, que han sigut repetidament reproduhits en llibres editats ben lluny de nostra terra. Els brodats, que sovint van acompanyats de preuades estofes, formen una serie que pot parangonarse a les mellors que al present hi hage. Els dotze frontals, les 22 casulles, 16 capes y capetes, 4 dalmátiques y altres peces encara, son de un valor incalculable. A aixó adjuntes que el Museu queda ennoblit de bella serie d'exemplars que tenen un gran interés per l'estudi del vestuari litúrgich y del civil, essent fácil en lo que's refereix al primer, refer en bona part les prendes que s'usan en les sacres ceremonies; essent per aixó sobresortint la aplega de 12 mitres. En conjunt, els models indumentaris y accessoris del vestuari formen una xifra que pot pujar a 530 exemplars.

Els mobles y útils fets en fusta, pertanyen

en bona part a destinació mes aviat casulana que litúrgica. Els mes característichs pertocants al culte pot dirse que son de metall. D'aquestos y dels que presentan obratges pictòrichs o tenen importancia esculptòrica se'n ha parlat, y just es no comptarlos en la enumeració que estem fent. Hi ha, no obstant, 5 sagraris, una quinzena de capses reliquiers y alguns altres exemplars de destinació litúrgica, donant unes 60 peces. Les de caràcter civil o casulá son passa de 210, ab 35 caixes y arque, 25 arquetes y una xeixantena de capses, formant aquestes darrereres una colecció que per sa varietat forma y obratge resulta verament sobresortint en el Museu.

Mereixen menció apart els guadamacils, que son quinze, y els tapiços, que son tretze, y dúes alfombres. La aplega de peces de ceràmica, molt crescuda durant el darrer any, fa goig sobretot per les decorades en blau, característiques de les terres que formaren la confederació catalá-aragonesa. D'elles hi há uns 125 plats, 148 mostres de reholes anteriors al sigle XVII, una quarentenaça de pots d'apotecari y unes 50 altres peces. Aquestes sumades ab les peces de color de fabricació nostra y les que han d'atribuirse a fábriques

extranyes, donan un conjunt de 996 exemplars, dels que n'hi han molts compostos de varies peces. Les mostres de vidrieria, entre les que també hi há models interessantíssims, son 212, la majoria d'elles catalanes.

La secció bibliogràfica, comprenenti en ella els grabats y segells, está representada per uns 1500 objectes. En ella hi há 173 còdices, quatre miniatures solteres, catorze documents en pergami de importancia histórica o notables per sa policromia, dues enquadernacions del sigle XIII, dotze impressos, vuyt volums de grabats, 207 grabats de autor catalá, 74 d'autors hispans y 614 deguts a grabadors forasters; 35 planxes d'eram, per grabats, obertes al buril o al aygua fort; 194 clixés xilogràfichs y 60 matrius de segell, a mes d'aitres menuderies.

El monetari te seccions tan riques com la destinada a encunyacions vigatanes, actualment composta de 188 peces. Si no es la part consular y imperial romanes, que tenen ayre d'universalitat, respectivament ab 182 y 1394 peces, les demás series totes se refereixen a Espanya, venint constituïdes per monedes totes diferents. En ella hi ha 34 peces púniques, una libi-finicia, 30 gregues, 212 ibèriques, 10 bilingües, 171 hispa-llatines, 9 go-

des, 130 árabes, 349 catalanes, 18 aragoneses, 53 mallorquines, 45 valencianes, 36 navarres, 156 castellá-leoneses, 136 hispanes y 88 colonials. Per la importancia eclesiástica que presentan, s'aná formant una aplega de *ploms, pallofes o llaunes*, que consta de 351 peces. Les medalles commemoratives son 425. Aixís el monetari presenta un conjunt de 4546 peces, lo qual constitueix un nombre ben respectable.

Resta sols parlar de unes petites series de recorts de personatges. D'aquestos n'hi ha referents a Sant Miquel dels Sants, ab 7 objectes; de'n Balmes, ab uns 50; del poeta Verdguer, ab 20; del Bisbe Morgades, ab 90; del Bisbe Torras ab 3 y del Félix Torras Amat ab 1.

Y ab aquesta rápida enumeració queda resumit lo que te aplegat el Museu Episcopal de Vich.

## ORGANISACIÓ DEL MUSEU

### I. Organització interior.

Després de lo dit en els diferents paragrafs del Historial podria casi suprimirse el present capítol ab sols copiar lo que diuen els Estatuts de 1897, que son els que viueixen en l'obra fundada pel Dr. Morgades.

El Museu Arqueològich-Artístich Episcopal de Vich pertany al Bisbat en conjunt, excepció feta dels exemplars de propietat particular, que continúan sempre en aquest concepte, ja hagin sigut cedits a perpetuitat, ja a beneplàcit del deponent. Els cedits a perpetuitat tornan al poder del propietari en cas de dissolució del Museu; els a beneplàcit poden ser retirats quan el propietari ho desitji.

El Bisbe Morgades volgué fixar que'l Museu deuria estar sempre instalat en la Ciutat de Vich. En un capítol adicional dels Estatuts previngué el cas pitjor que podia succehir al Museu, sempre volent que les colleccions per

ell fundades quedessen a Vich, fins en fet de desaparició del Bisbat, o traslació de la Seu.

El Museu está regit per una Junta de Govern, de la que n'es President y Inspector l'Ilm. Sr. Bisbe de la Diócesis. Aquesta Junta se compondrá a mes de dos Vicepresidents (que son el Degá del Capítol y l'Alcalde de Vich), del Conservador y deu Vocals que son el Vicari General, un Canonge representant del Capítol, un delegat del Seminari, un del Clero parroquial de Vich altre de la Societat Arqueològica, un del Círcol Literari y quatre més a lliure elecció del Prelat. Dels membres que la componen la Junta deu elegir un Tresorer y un Secretari, que, ab el President y Conservador, tenen a càrrech l'Administració y cura del Museu ab la execució dels acorts de la Junta. Els Estatuts fixan les atribucions de la Junta y dels càrrechs de la meteixa.

La Comissió Executiva de la Junta, que, ja queda indicat, está composta del President, Tresorer, Secretari y Conservador, deuría cuydar de tot lo que s'acudís, comptanhi ab aixó les adquisicions que dega fer el Museu. La conveniència d'aquest organisme compost de poques persones, y, per tant, de fácil convocatoria, salta prompte a la vista; ja que

no presenta els inconvenients de la convocació de moltes persones, de les que es de pensar que la majoria poch podrien intervenir ab coneixement de causa en les discussions. Se ha d'afegir que l'actual Comissió Executiva té donades tota classe de facultats al Conservador, qui gosa de tota confiança per obrar, donant després compte de sa gestió, que ha sigut sempre aprobada pels seus companys.

Aquesta senzillesa en l'organsació del Museu ha sigut causa de que poguessen ferse de colp y volta adquisicions de gran interés, poguentse aprofitar ocasions que d'altre manera no hauria sigut possible. Queda ja dit que el personal subaltern del Museu está actualment constituït per un Conserge y un Vigilant nocturn, que están baix les ordres immediates del Conservador.

Després del robo succehit en el Museu, pel Juny de 1903, se restringí molt la concessió d'entrada en els locals ahont hi ha exposats els objectes, imponentse un dret d'ingrés. Ara, poch a poch, s'ha anat al compliment del Article 9.º dels Estatuts, permetentse l'entrada al públich els diumenges, desde les onze del matí a la una de la tarde; conservantse el dret d'entrada (que es de una

pesseta per persona, o dues y mitja pels grups de tres o més) pels días feyners. Els artirts y arqueólechs, y lo meteix les corporacions, tenen sempre y tots els dies entrada gratuita, ab sols acreditar la seva personalitat, concedintse hores extraordinaries, de acort ab el Conservador del Museu. No podent aquest destinar gayres cantitats a personal, se procura sempre que els visitants vagin acompanyats del Conserge o de una persona de la confiança.

Per evitar que may pugan els poders públichs donar un colp de má al Museu, apoderantse de lo que conté, se procura que, en quant sia possible, els objectes que han sigut de propietat particular, continúen en carácter de tal y sían cedits al Museu mentres aquest subsisteixi en la forma que actualment té. Se vol que en cas de venir una arbitrariedad pugua aquesta ser desvirtuada per la reivindicació del dret de propietat. El Bisbe Morgades, en la circular de 10 de Juliol de 1898, deya que, per evitar el perill d'incautació, no hi havia com propagar l'amor a les arts y als objectes antichs, al meteix temps que fomentar l'esperit regionalista ben entés y practicat. Quan aixó sia un fet, deya el Fundador del Museu, *no hi haurá medi humá, fora de*



*una violenta revolució, que sia capaç d'arrebatar-nos un tresor, que com més conegut, nos serà més estimat, y aixís quedarà fit y unit al pays com les montanyes que'l rodejan.*

Al entrar un objecte al Museu, ans de sa instalació, se'l neteja y, sens ferlo objecte de una renovació, se li fan els treballs que son indispensables per sa mellor conservació y estudi. Si aixó pot anomenarse restauració, se procura que aquesta sia lo més innocent possible, a fi de que no afecti a la manera de ser d'un exemplar arqueològich. Se procedeix també al seu estudi, se li dona un número, de correspondencia ab l'inventari que's porta, en el que hi há la descripció la més detallada del exemplar, precisantse ses característiques, judicantse de ses condicions y importancia, anotantse tot lo que puga saberse de cert o apreciarse sobre la fabricació y temps a que pertany. En la descripció hi van les mides del exemplar. Aquest, en lloch poch visible pel públich, porta adherida una etiqueta en la que, a més del número, hi han indicades la procedencia y el concepte de propietat en que figura en les colleccions episcopals. El número que correspon al exemplar ingressat, res té que veure ab els treballs de seriació que pugan ferse.

Aquest estudi preliminar no es obstacle pels que pogan ferse més endavant, essent de totes maneres la base d'ulteriors investigacions, que sovint han donat completa clari-  
cia respecte, no sols a l'època, sino que també referent al any y nom del autor del exemplar. Aquestos, quan poden fixarse o puntualisarse ab alguna proximitat, se copian en una cartulina, que's fa estampar y's coloca en lloch visible al costat del objecte, quan s'instala en el Museu.

A mes d'aquesta numeració y inventari se anota en un llibre especial de procedencies, el número y lloch d'ahont tal objecte prové; fentse aquí observar detalladament el concepte de propietat baix que ha vingut, y el preu de cost, quan l'adquisició es per compra o mitjançant una indemnissació donada a l'iglesia o lloch d'ahont procedeix l'exemplar. Aquest llibre de procedencies y despeses es secret, ja que moltes vegades per rahons diverses convé celar el coneixement respecte aquestos punts, a fi d'evitar reclamacions y divergencies.

No sempre se dona un número a cada objecte. Els exemplars que constitueixen un conjunt, portan una sola indicació en l'inventari. En les rajoles d'escassa importancia se se-

gueix ara la pràctica de designar ab un sol número cada un dels plafons o quadros en que van fixades.

La colecció numismàtica no va inventariada com els demés objectes. Com que cada peça o encunyació va continguda en una casella del monetari, se fa constar en un paper rodó que s'adapta a la casella y sobre del que vá la moneda, el regnat o época a que pertany, indicantse en quan es possible l'any, fentse també copia de les llegendes o símbols que distingeixen l'exemplar. Y quan la procedencia o lloch de la troballa d'aquell pot donar un interés al meteix, se fa constar cuidadosament.

De les coleccions de grabats y dibuixos propis del Museu sols una mínima part están exposats. Aquestos quedan inventariats particularment. Els altres van posats per series y guardats en carpetes en la Secretaría del Museu, facultantse el seu estudi a qui ho demana.

## **II. Criteri seguit en els treballs de seriació y catalogació del Museu.**

Per la instalació dels exemplars que constitueixen el Museu Episcopal, encara que la teorissació segons els métodos científichs

hauria d'haver imposat una norma, hi ha hagut necessitat de seguirsen una diferent. La precisió d'aprofitar uns locals ha forçat seguir en la seriació dels objectes un camí divers del que s'hauria seguit si s'haguessen tingut en disposició medis y lloch per fer altre cosa. Per altra part, la meteixa diversitat dels exemplars, ha imposat la formació de series y coleccions que dificultan seguir un mètode precís y sempre intangible.

La absoluta separació dels objectes pertanyents al culte dels que no ho son, es cosa que sembla fácil, pero que presenta grans dificultats en la seriació dels components del Museu vigatá. Hi há molts útils de la vida ciutadana que, després d'haver servit llarchs anys a tal objecte, finalment han anat a l'iglesia, aptantse admirablement com a reconditoris, vasos per l'administració dels Sagraments, etc. Sabut es que l'Iglesia en un principi per les ceremonies més venerandes va usar els mobles, útils y vestits quotidianament empleats en les cases particulars. Les mostres de teixits poques vegades pot sapiguerse si son procedents d'un vestiment litúrgich o d'un habit d'aparato.

En el Museu Episcopal ara va precindint-se del efecte pintoresch de les instalacions

per donar lloch a seriacions formades per objectes semblants, posats en quan sia possible cronològicament, a fi de que d'un sol colp de vista aparegui l'evolució de les formes y de la decoració y se formin estudis monogràfichs de cada classe d'objectes o d'un en particular. Aquestos, en quan es donable, se presenten montats de manera que aparegui l'impressió de una cosa completa y sia avinenta la destinació o'l motiu de sa erecció. Hi há retaules, que per sa gran mida, fora impossible encabir en les sales del Museu si deguessen anar montats unint ses peces, que de totes maneres se procura estiguin aprop unes de les altres perque puga ferse sino real, idealment el montatge.

En termes generals se va a que les primeres sales contingan els objectes de destinació no litúrgica y manifestin l'art del Renaixement ençá, quedant les dependencies de sobre'l claustre per l'art gòtich y romànic. Entre les primeres sales hi há, no obstant, la dedicada a les primeres manifestacions de l'industria humana, ja que no s'ha pogut disposar del local convenient en altre lloch. Aixís resulta que lo primer que's visita es com una preparació al estudi de les colleccions més fortes y notables. Al visi-

tant l'admiració li va creixent gradualment.

En les primeres sales o corredor en àngul hi há colocades les monedes en rigorós orde de temps y d'agrupacions. En cerámica se procura qué's distingeixi la forastera de la nostra y apareguin ben visibles els distintius de les époues. Les peces de reflex metálich son agrupades de manera que sia fácilmente apreciable l'importancia de les peces principals.

En la sala ahont hi há les seccions més antigues s'hi veuen classificats els exemplars d'époues *proto-históriques*, els de l'edat del bronze, les seccions egípcia, etrusca y grega, l'aplega mallorquina y ibicenca y la secció romana. En vitrina apart hi há els objectes vigatans o testimonis ausetans anteriors al Cristianisme. Com a apéndix, en armari especial, hi há els objectes romá-cristians, y els árabes en diferenta instalació.

En la sala següent o tercera hi van exposades les peces de vestuari no litúrgich y accessoris de aquest, ab els recorts de personatjes, retratos y les mostres de guadamacilería, presentantse en quan es possible les coleccions de vanos, pintes, sabates, filoses, etc.

La sala quarta es una de les més ben il·luminades, tenint tres balcons dirigits al nord y a ponent. Conté les pintures en tela, les en

vidre y les sobre eram, les cornucopies y els mobles més brillants de tonalitat. En una vitrina hi van els vidres catalans, en altre els no catalans y, entre aquestes instal·lacions, una de més gran ab instruments músichs.

La sala quinta conté dibuixos de pintors catalans del segle XVIII, una aplega de projectes arquitectònichs y especialment de retaules, per la que pot seguirse la evolució del barroquisme, y algunes escultures del Renaixement. En un armari hi va una nombrosa aplega de petites escultures y models o *bocetos* en fanch, dels sigles XVII y XVIII, la majoria.

En l'altra dependència, la menys afavorida de llum, hi há la pintura en taula d'época decadent, desde mitjans del segle XVI ençá, haventse procurat que l'aplega d'aquest género de pintura fos interessant, sino per son art perfecte, cosa sovint difícil en la de nostre país, al menys digna d'estudi per els detalls d'indumentaria que copia, per les representacions iconogràfiques o per ser d'any o autor conegut. Si s'hagués volgut provehir el Museu de pintura que no hagués alguna de aquestes condicions, no haurían bastat moltes sales més: pero s'ha preferit anar seleccionant, deixant exposades sols taules que po-

guessen interessar, relegant les demés al magatzem d'inutilitats. Al mitx de la sala s'hi han posat llits, parats o plegats, quedant arconades a les parets algunes caixes y baúls encuyrats.

La sala séptima, que uneix la part del Museu instalada en el Palau Episcopal ab la del sobre-claustre, exposa els mellors tapiços, decorant el saló dedicat al Fundador del Museu, qual retrato hi há, ab una vitrina de recorts del Bisbe Morgades.

La sala octava posa de manifest les darres etapes de la pintura gòtica, desde'l sigle XV a la primera meytat del XVI. Van agrupades les obres dels pintors. Al mitx hi há quatre vitrines de metallisteria litúrgica, ab moltes peces de vera orfebreria. En una de aquelles hi há les creus més modernes, del sigle XV ençá, en altre creus del XIV y cälzers, en la que está més enllá s'hi exposan els incensers, en la darrera vitrina els copons, custodies y les creus més antigues. Entre aquestes vitrines n'hi há altre més gran destinada a fer veure la magna col·lecció de arquetes y cofrets.

La sala novena conté la pintura gòtica del sigle XIV y part de la del XV, el mobiliari gòtic y les cinch nobles vitrines de brodat,



aquestos posats conològicament, de menor a major antiguetat y importancia.

La sala dezena estójtja la tant famosa serie de frontals románichs y les més antigues esculptures del Crucifix y de la Verge. En el sostre hi ha montats els cimboris o baldaquins.

Segueix la aplega iconográfich-mariana del sigle XIII al XVI, y les esculptures gòtiques, posades en serie. La sala dotzena hostatja la ferreteria y metall bast, en colccions de candalers, canalobres, hostiers, neulers, corones de llum, bacines, morters, etc. Les series, no cabent allá, s'estenen al corredor que constitueix la dependencia tretzena.

La sala catorzena, petita com es, guarda una de les millors coleccions del Museu, la de teixits, que també s'han agrupat de manera que sa inspecció fos una lliçó de técnica y decoració.

Acaba el Museu ab els códices, que van instalats per sigles, desde el X endevant, portant tots un targetó indicatiu de títol, época y nom del miniaturista o escriptor, quan pot fixarse. També s'indica si l'encuadernació del volúm té quelcom de notable, ja que son varis els códices del Museu que tenen un capital interés per sa encuadernació.

L'exemplar del catàlech imprés en 1893 y 1896, pot donar idea del plan seguit en la catalogació y divisió de materies. No parlarem d'ell desde'l moment que n'hem dit quelcom al fer l'històrial del Museu.

No se'n ha publicat d'altre, essent difícil que's reediti, corretteixi y completi, tota vegada que'l cost gran de l'estampació fa ruinós el negoci que'l Museu deuría fer en l'edició; a no ser que sortís qui, com el Bisbe Morgades, costejés el llibre, que ara deuría formar un volúm de molta massa. La Direcció del Museu actualment més desitjaría la publicació d'una *guía*, que fos a la vegada resúm del catàlech, en la que's donguessen notícies de les seccions y objectes sobressortints, relacionantse entre sí y fent aparéixer la característica de les diferents series. Aquest plan de *Guía del Museu*, si Deu ho vol, no tardará en portarse a la pràctica, havent impedit ferho abans la meteixa existencia del catàlech imprés, al que convenia donar sortida d'una manera o altra.

Aquesta *Guía* no sería impediment per fer catàlechs parcials ben extensos y complets. Un dels que més convindria fora el dels còdices, entre els que hi há verdaderes preciositats insabudes.

Pel dia que vulga ferse el catálech general o parcial forçosament deurá servir molt l'inventari que va portantse al ingressar un objecte en el Museu. Ab sols convertirlo en cédules o paperetes d'unes dimensions uniformes en quant al paper, se tindrà la primera materia (1) pel catálech, haventhi aleshores necessitat de agrupar en teoria y fer aixís les divisions y subdivisions de materia.

Aquesta feyna darrera no deixarà de portar grans dificultats, ja que es árdua empresa la de seccionar clara y exactament la variadíssima serie d'exemplars que constitueixen el Museu. Fins la divisió primaria de les antigüetats en cristianes y no cristianes té els seus grops, ja que en el Museu hi há, per exemple, varies peces d'art árabe-mahometá que han sigut aptades pel culte cristiá, pertanyent en aquest sentit a la nostra liturgia, dintre de la que hi tenen una grandíssima importancia.

La divisió per époques y estils no deixa de tenir dificultats, ja que obliga a separar objectes semblants y sols diferenciats pel

---

(1) Ajudarfan a fer el catálech les varies monografies que s'han anat fent, prenent per base les coleccions o algun objecte del Museu. En la revista *Museum* y en la *Página Artística* de *La Veu de Catalunya* n'han aparescudes varies.

temps en que foren introduhits o per detalls accidentats d'ornamentació exterior. També presenta dificultats la divisió prenent per base la materia de que están compostos els exemplars; per quan es difícil deixar fer càrrech de la evolució de formes y d'us en objectes que sols se diferencian en una cosa sovint accidental com es la materia. Prenent per base divisoria el material no podria ferse una seriació completa de les creus processonals que hi há en el nostre Museu, tota vegada que haurían de separarse els exemplars de llegítima argentería, de les d'orfebrerfa d'imitació (de eram o de coure) y, totes aquestes de les de ferro forjat, que tampoch podrián acoblarse ab les de fusta pintades y aquestes ab les d'obra esculptórica.

El plan complet y exacte d'un catálech es sempre cosa difícil y que deu imposar la especialitat dels objectes a catalogar. Molts objectes tenen importancia baix diferents punts de vista y la qüestió es que el catálech fassi aparéixer aquella y donga indici de la transformació y cambi que, en el transcurs dels sigles y per efecte de noves costúms, van experimentant totes les coses. Aixís, per citar uns exemples de lo que diem, els frontals románichs y les taules gótiques del Museu Episcopal te-

nen tan alt interés com a manifestacions d'art pictòrich catalá, com vegenthi en ells peces del mobiliari litúrgich que orna y fa venerable l'altar; aixís poden considerarse com a fites per conéixer la vía feta pels pintors, com per entendre les idees dels fidels. La qüestió está en que de la descripció del catálech o del inventari, y també de la seva colocació en el Museu ne resulti patent un y altre concepte.

La Direcció de les coleccions episcopals vigatanes a aquesta feyna educativa dirigeix sos esforços.

LAVS DEO

## TAULA

	<u>Pag</u>
Historial del Museu.	
I. Fundació . . . . .	5
II. Increment del Museu . . . . .	17
III. Medis de que disposa el Museu. . . . .	29
IV. Composició del Museu . . . . .	39
Organisació del Museu.	
I. Organisació interior. . . . .	51
II. Criteri seguit en els treballs de se- riació y catalogació del Museu. . . . .	57

cat Mus Esp  
[VICH]

INSTITUTO AMATLLER  
DE ARTE HISPÁNICO

N.º Registro: 1807.

Signatura: .....

Sala .....

Armario .....

Estante .....

