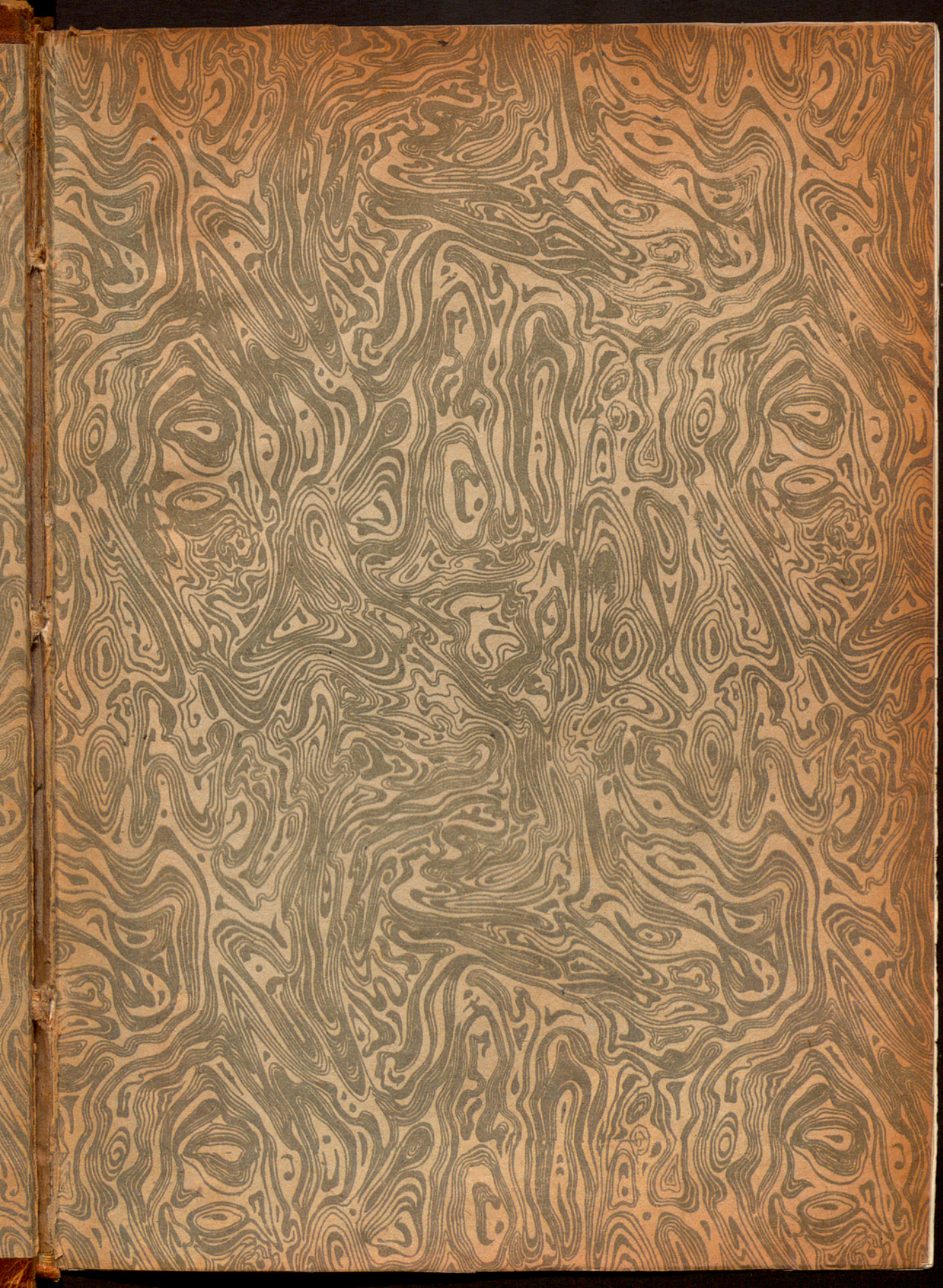
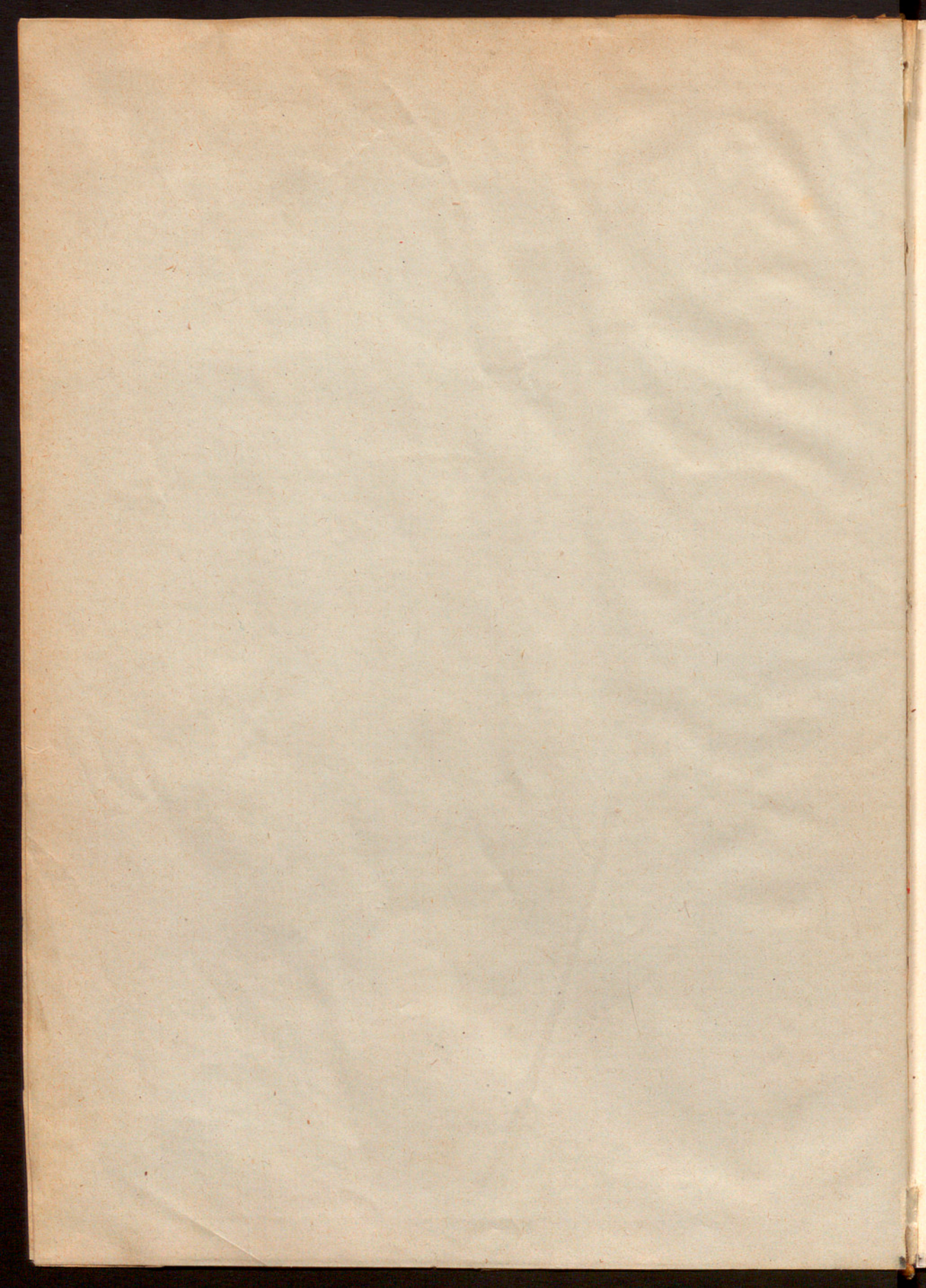


LA
COLECCIÓN
LAZARO
DE MADRID





LA COLECCION LAZARO



LA COLECCION LAZARO

LA COLECCION LAZARO DE MADRID

POR

Salomón Reinach, Presidente de
la Academia de Inscripciones y Bellas Le-
tras de Francia; Louis Réau, Redactor-Jefe de la
"Gazette des Beaux-Arts", de París; Ludwig Justi, Director del
Museo Moderno de Berlín; Chandler R. Post, Profesor de Bellas Artes de
la Universidad de Harvard, Estados Unidos; Otto Andrup, Di-
rector del Museo del Palacio Real de Frederiksborg,
Dinamarca; E. A. Lowe, Profesor de paleo-
grafía de la Universidad de Oxford.

2.^a PARTE: 730 OBJETOS REPRODUCIDOS

MADRID
LA ESPAÑA MODERNA
1927

BLASS, S. A. MADRID

LA COLECCION LAZARO DE MADRID

Entre los numerosos artículos publicados acerca de la primera parte de la COLECCIÓN LÁZARO, prescindiendo de los unos por excesivamente personales y de los otros por no abultar este proemio, pero agradeciéndolos todos entrañablemente, traducimos dos, por ser los más concretos, para darlos aquí a luz, y por estar, el primero, escrito por uno de los hombres más eminentes de Francia, Mr. Salomón Reinach, Presidente de la Academia de Inscripciones y Bellas Letras y Director de la *Revue Archéologique*, y el segundo, por Mr. Louis Réau, Redactor-Jefe de la *Gazette des Beaux-Arts*, la más autorizada publicación en materia artística.

Mr. Salomón Reinach, en el Tomo XXIV de la *Revue Archéologique*, dice:

«Más célebre que conocida, tanto en España como en el extranjero, la magnífica colección formada en Madrid por la

Señora Doña Paula Florido de Lázaro y su marido, Don José, va a resultar, gracias a la liberalidad de los propietarios, familiar a todos los amigos del Arte.

»El primer tomo, adornado con 458 reproducciones fotográficas, debe ser acogido con tanta mayor gratitud cuanto que está editado en un tamaño manual y, como corresponde a una obra científica, desprovisto de todos esos adornos inútiles en que se complace la vanidad de ciertos coleccionistas.

»Este volumen será, en lo sucesivo, no el molesto adorno de una mesa de salón, sino un instrumento de trabajo. No hay un arqueólogo que no encuentre en él algo que aprender y numerosas ocasiones de confesar su ignorancia, pues, entre tantas obras inéditas de épocas diversas, muchas continúan misteriosas.

»Dar una idea de la variedad y la importancia de los objetos reproducidos, sería sustituir un catálogo completo con un catálogo abreviado, no teniendo la seguridad de haber escogido lo que hay de más raro o de más excelente.

»La antigüedad greco-romana, poco representada, lo está por piezas de selección: un bello busto, en mármol, de Lucio Vero; un bronce adornado con leones y la cabeza de Medusa; una cratera de buen estilo de figuras rojas; vasos con figuras blancas sobre fondo negro; seis camafeos.

»La Edad Media y las épocas siguientes hasta el siglo XIX constituyen un museo de esculturas góticas y del Renacimiento marfiles, esmaltes, armas y armaduras, telas, muebles, miniaturas francesas, flamencas, indopersas, cerámicas, encuadernaciones, cuadros y dibujos.

»Entre las pinturas reproducidas en este volumen noto, de corrida, preciosos primitivos españoles, un Gerardo David, un Isenbrant, un Bosch, un Metsys, un Cranach, un Morales, un extraordinario perfil de mujer, de Velázquez. Es, naturalmente,

el Arte español el que da el contingente más importante a este conjunto, y es, entre las obras de esta serie, donde se encuentran más novedades y mayores sorpresas.

»Cada pieza reproducida va acompañada de una noticia con su indicación bibliográfica, y el volumen termina con un índice muy bien concebido por orden de materias.

»Varias cartas, dirigidas por peritos visitantes al coleccionista, han sido reproducidas en facsímile; no podemos menos de asociarnos a los juicios emitidos por escritores tan eminentes como Berenson y Venturi.

»¿Puedo terminar sin decir una palabra de una obra maestra del Arte francés (n.º 165), la miniatura de presentación de un libro de Barthélemy l'Anglais, *De la propriété des choses*, iluminada para el duque de Berry?»

Mr. Louis Réau, en la *Gazette des Beaux-Arts*, número de Septiembre-Octubre de 1926, escribe:

«Mientras aparece la publicación anunciada de una serie de catálogos consagrados a las diferentes secciones—estamos casi tentados a escribir, a los diferentes *departamentos*—de la COLECCIÓN LÁZARO: Pinturas, Manuscritos miniados, Encuadernaciones, Mobiliario, Orfebrería, este álbum, en el que van reproducidas más de 500 piezas de todo género, no sólo será un agradable memento para los raros privilegiados que han visitado el Palacio-Museo de Parque Florido, sino un precioso corpus para los arqueólogos y los historiadores del Arte.

»La riqueza y la variedad de esta colección madrileña, que no parece ser apreciada en España en su justo valor, confunden la imaginación. El experto coleccionista ha recogido en cuarenta años de búsquedas pacientes y frecuentemente afortunadas, un prodigioso botín, que completa y hasta sobrepasa en

ciertos respectos las series correspondientes del Museo del Prado.

»El Arte francés no tiene sino una plaza secundaria en este maravilloso conjunto; está, sin embargo, representado por esmaltes limosinos y por dípticos de marfil de la más bella calidad; por manuscritos miniados de procedencia ilustre, por algunos bellos objetos de estilo Imperio ofrecidos por Napoleón al Rey Carlos IV.

»No sabremos felicitar y agradecer lo suficiente a D. José Lázaró de haber emprendido la publicación de este repertorio, en el cual los sabios y los coleccionistas de todas las especialidades hallarán amplia cosecha.»

Los benévolo*s* juicios emitidos en estos, y en otra multitud de artículos, nos han estimulado, y a ellos se debe la aparición del presente segundo volumen.

Reciban nuestra gratitud tantos críticos eminentes de todas las naciones que han tenido la cortesía de elogiar nuestra obra.

Realmente; han rebasado las esperanzas que habíamos concebido recordando lo que dice Candamo:

Me habéis de amparar, pues sólo
estimación hace justa
del que estudia, aquel que sabe
lo que le cuesta al que estudia.

J. L.

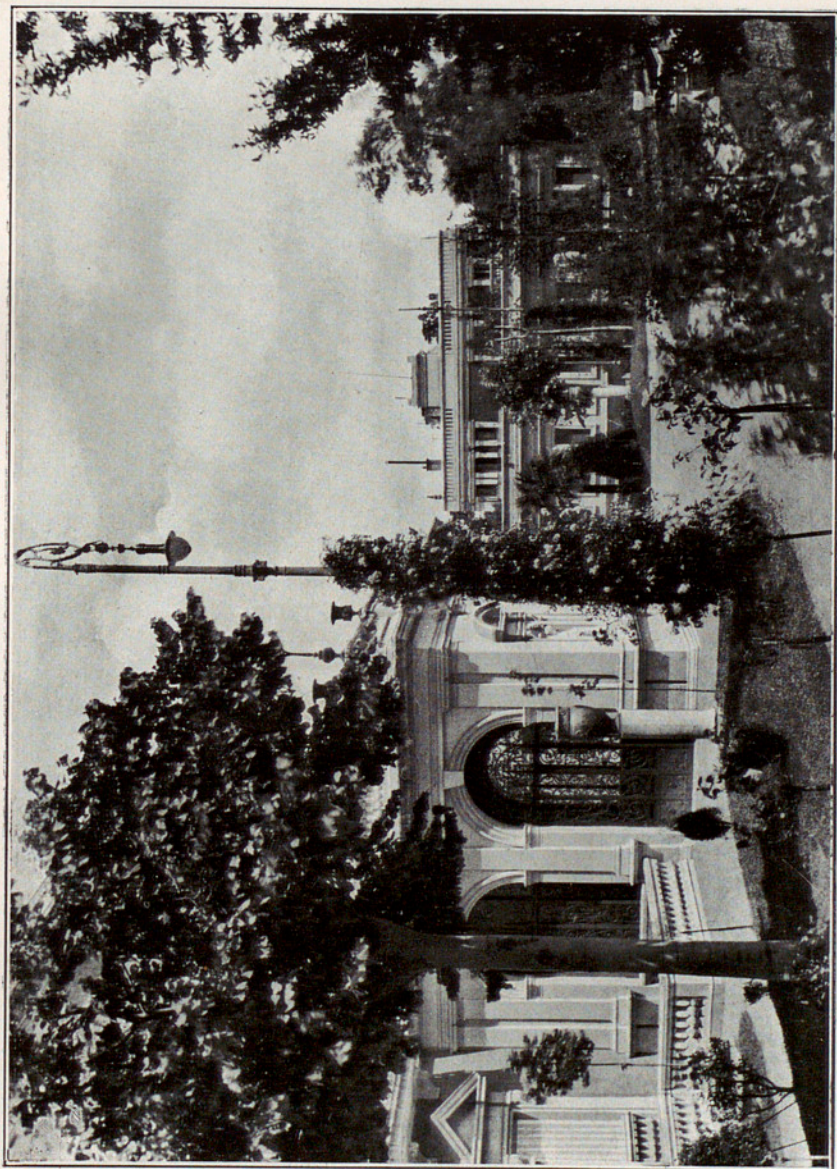


Núm. 459.—Parque Florido, por la calle de Serrano. *Fot. Amador.*



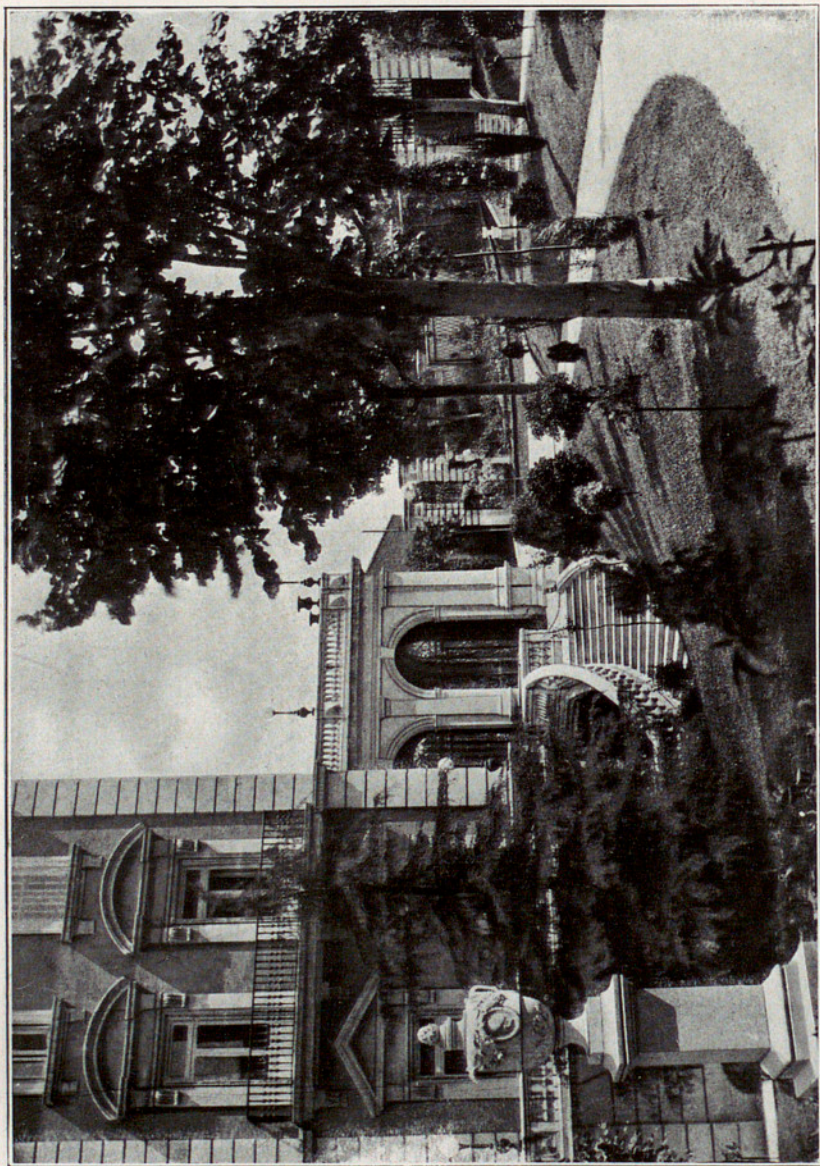
Núm. 460.—Parque Florido.—Paseo de los emperadores.

Fot. Amador.



Fot. Amador.

Núm. 461.—Parque Florido.—El pórtico.



Núm. 462.—Parque Florido.—Escalera del Mediodía.

Fot. Amador.

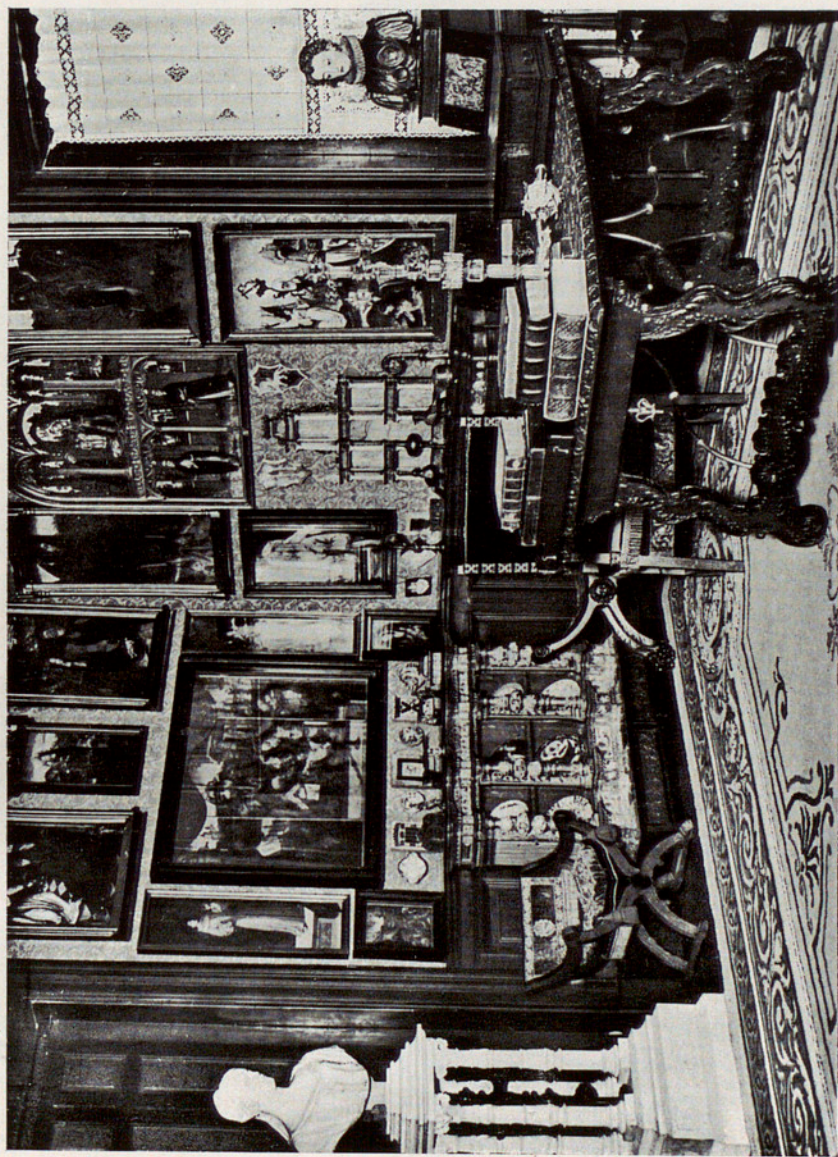


Núm. 463.—Parque Florido.—Escalera del Norte.

Fol. Amador.

*Fol. Amador.*

Núm. 464.—Parque Florido.—El recibidor.



Núm. 465.—Parque Florido.—Salón Renacimiento.

Fot. Amador.



Núm. 466.—Parque Florido.—Salón gótico.

Fol. Amador.



Núm. 467.—Espada del Renacimiento.



Núm. 468.—Casulla de brocado de oro con bordados. Principios del siglo xvi. Parte delantera.



Núm. 469.—Casulla de brocado de oro con bordados. Principios del siglo xvi. Parte posterior.



Núm. 470.—Tres frascos de botica. Cerámica sevillana trianera. Siglo XVI.



Núm. 471.—Dos placas de esmalte de Limoges. Siglo XIII.



Núm. 472.—Gemellón de Limoges. Siglo XIII. Compañero del núm. 473.



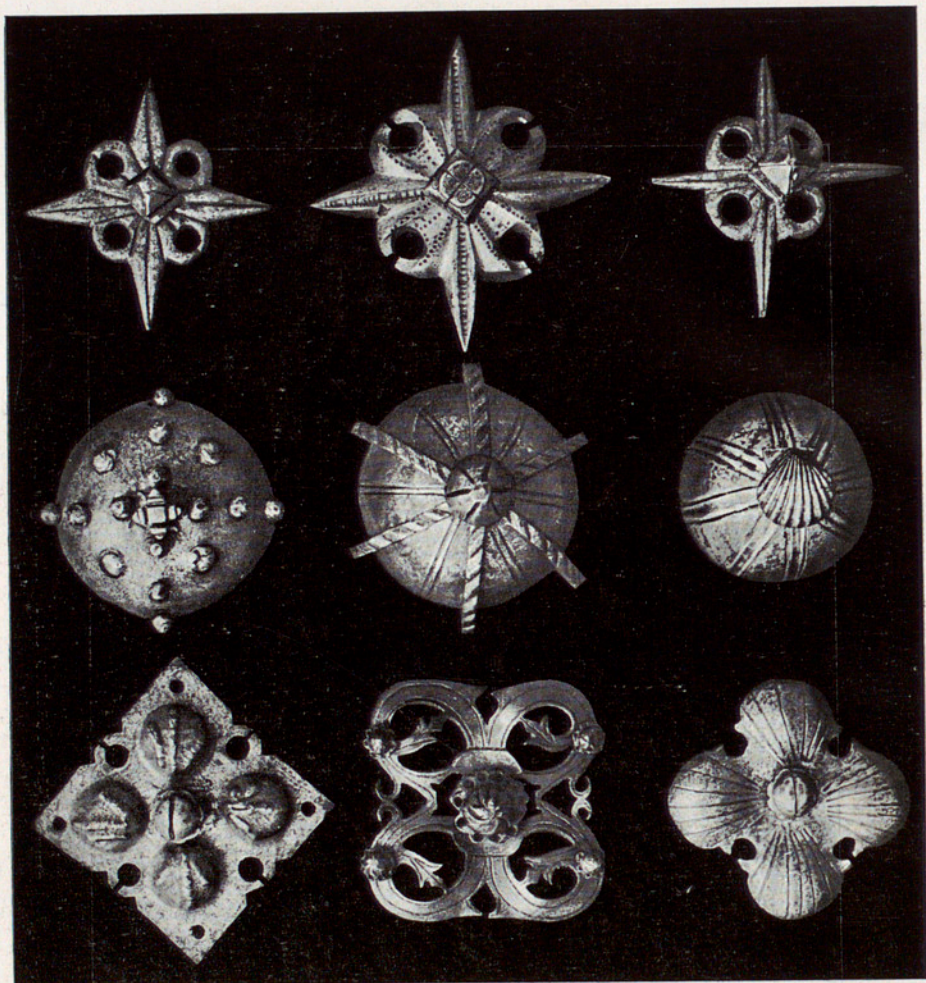
Núm. 473.—Gemellón de Limoges. Siglo XIII. Compañero del núm. 472.



Núm. 474.—Camafeo de ágata. Siglo xvi.



Núm. 475.—Camafeo de ágata. Siglo xvi.



Núm. 476.—Clavos góticos. Siglos xv-xvi.



Núm. 477.—Una familia en adoración. Hierro repujado, remate de una reja.
Descrito y reproducido con el núm. 261 en el Catálogo de la Exposición de Hierros
Españoles, de 1919.



Núm. 479.—Portapaz de marfil.
Arte francés. Siglo xiv.



Núm. 478.—Portapaz de marfil.
Arte francés. Siglo xiv.



Núm. 481.—La Crucifixión.
Marfil español. Siglo XIII.



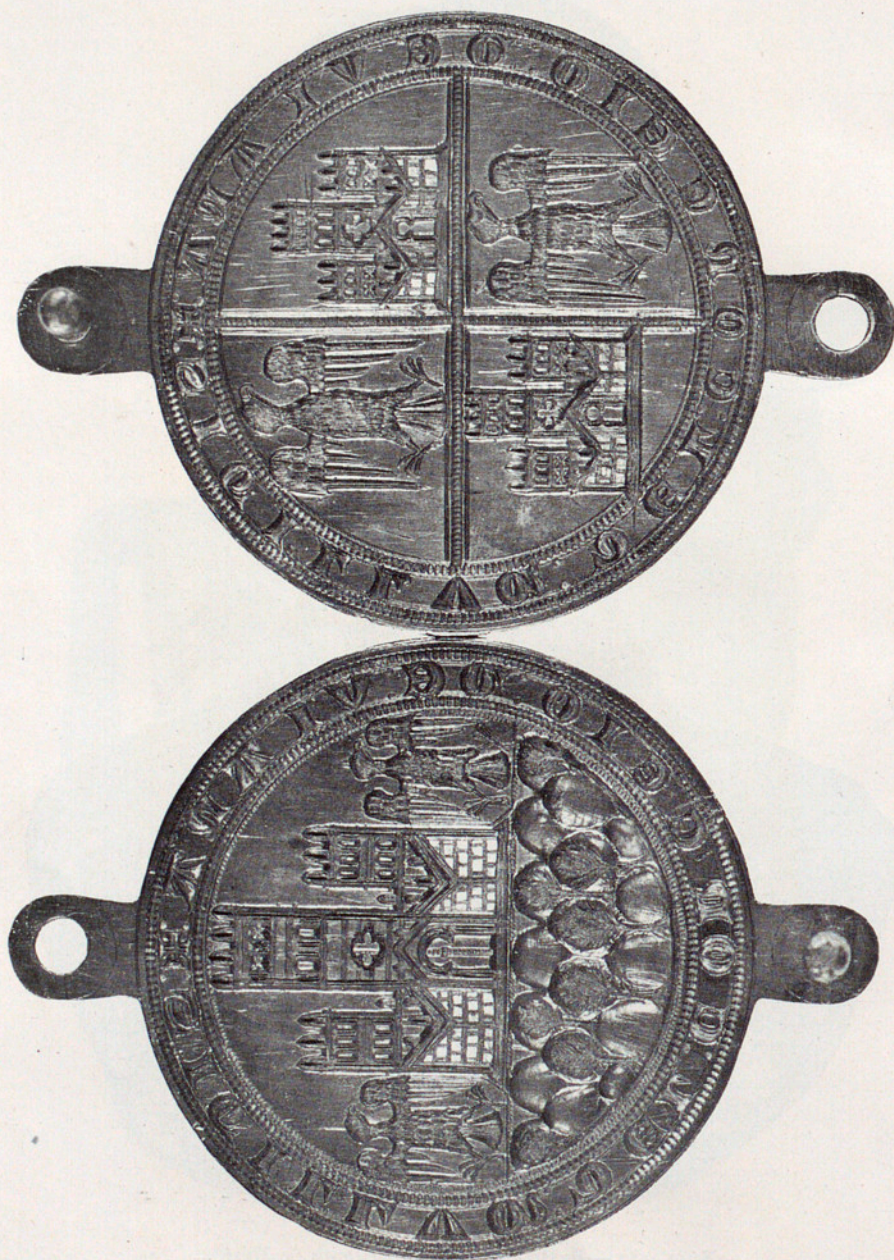
Núm. 480.—La Adoración de los Reyes.
Marfil francés. Siglo XIV.



Núm. 482.—El rapto de Europa. Bronce romano. Procede de Mérida.



Núm. 483.—Busto romano. Procedente de Mérida.



Núm. 484.—Matriz del sello de Viana. Siglo xv.



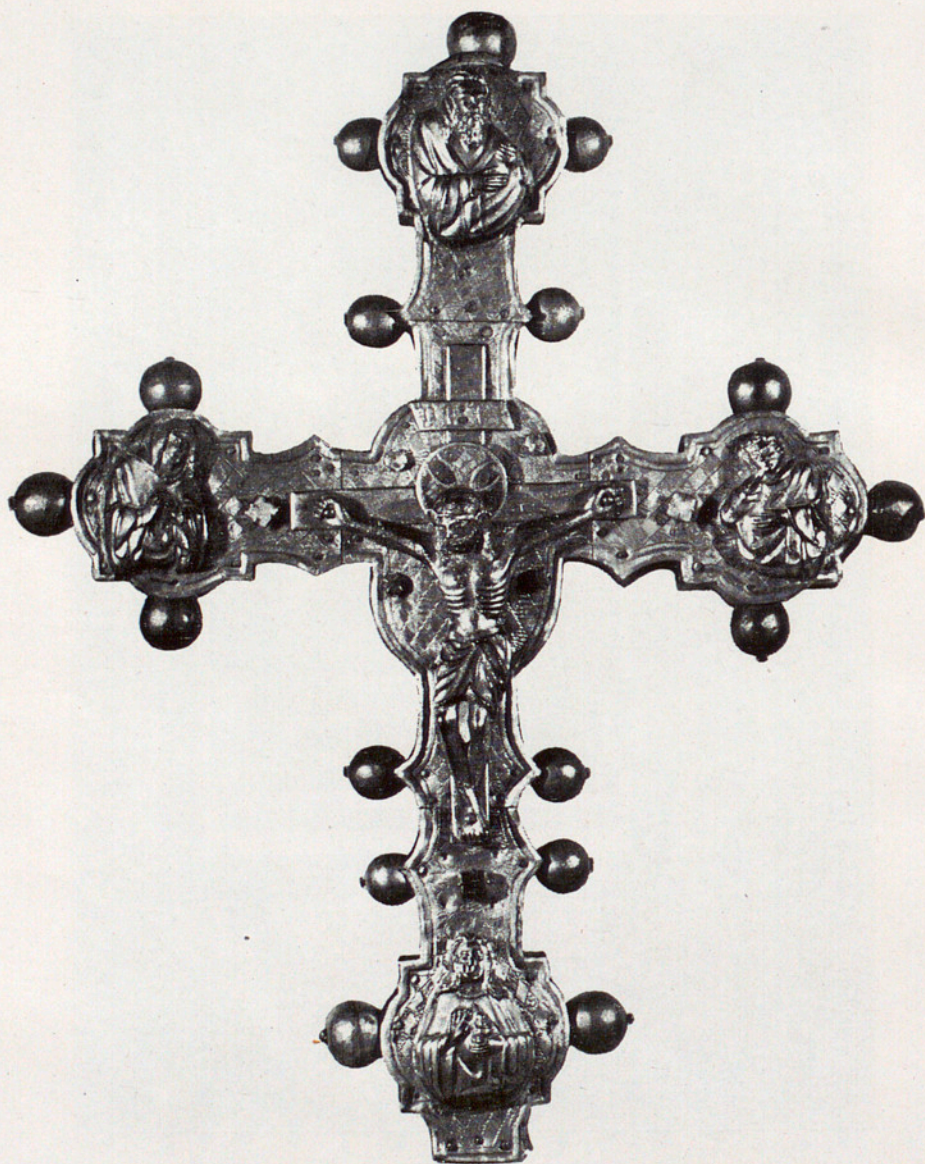
Núm. 485.—Díptico de bronce dorado. Siglo xvi.



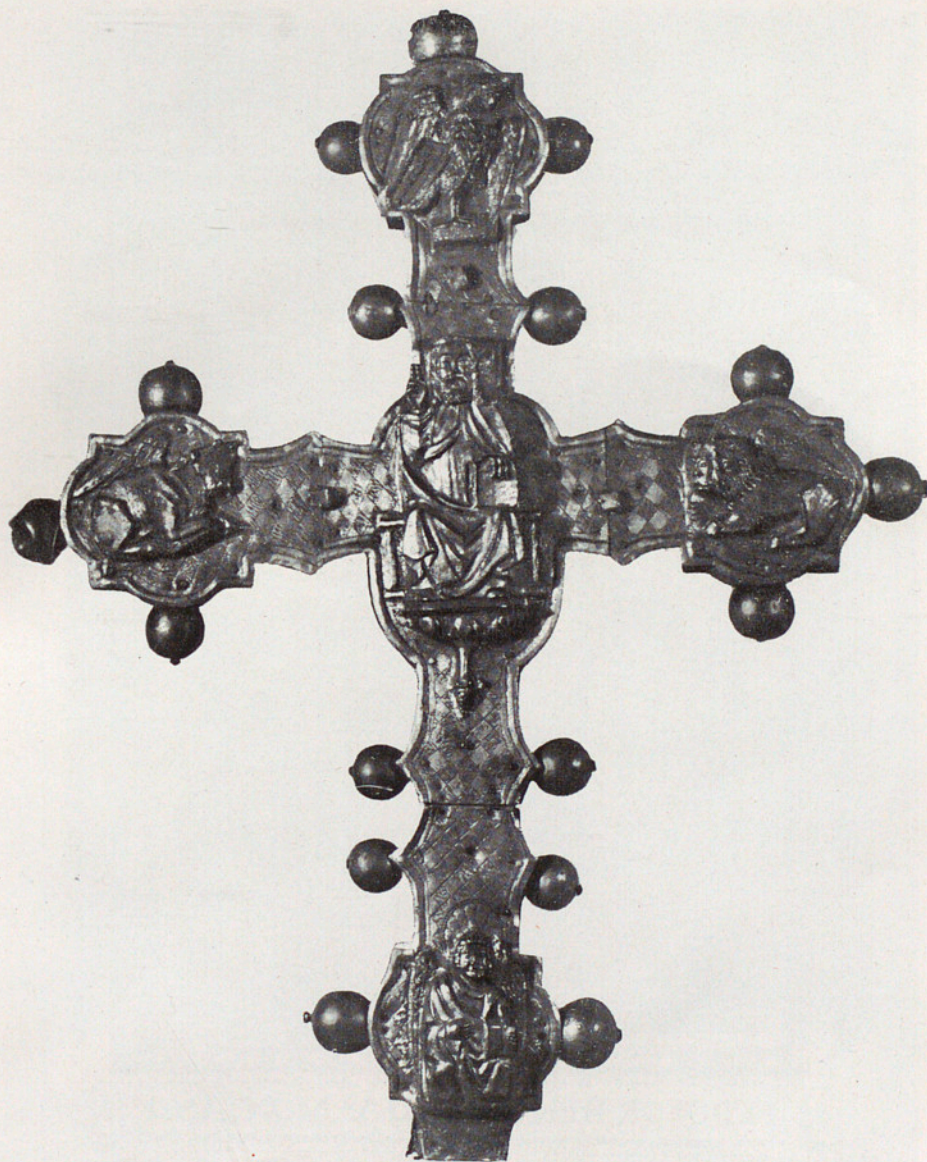
Núm. 486.—La Anunciación. Miniatura del libro de horas de Margarita de Borbón, abuela de Francisco I. Siglo xv.



Núm. 487.—La Adoración de los Reyes. Miniatura del libro de horas de Margarita de Borbón, abuela de Francisco I. Siglo xv.



Núm. 488.—Cruz procesional esmaltada y dorada. Siglo xiv. Anverso.



Núm. 489.—Cruz procesional esmaltada y dorada. Siglo xiv. Reverso.



Núm. 490.—Dibujo del Album de Pacheco, hecho con la colaboración de Velázquez.



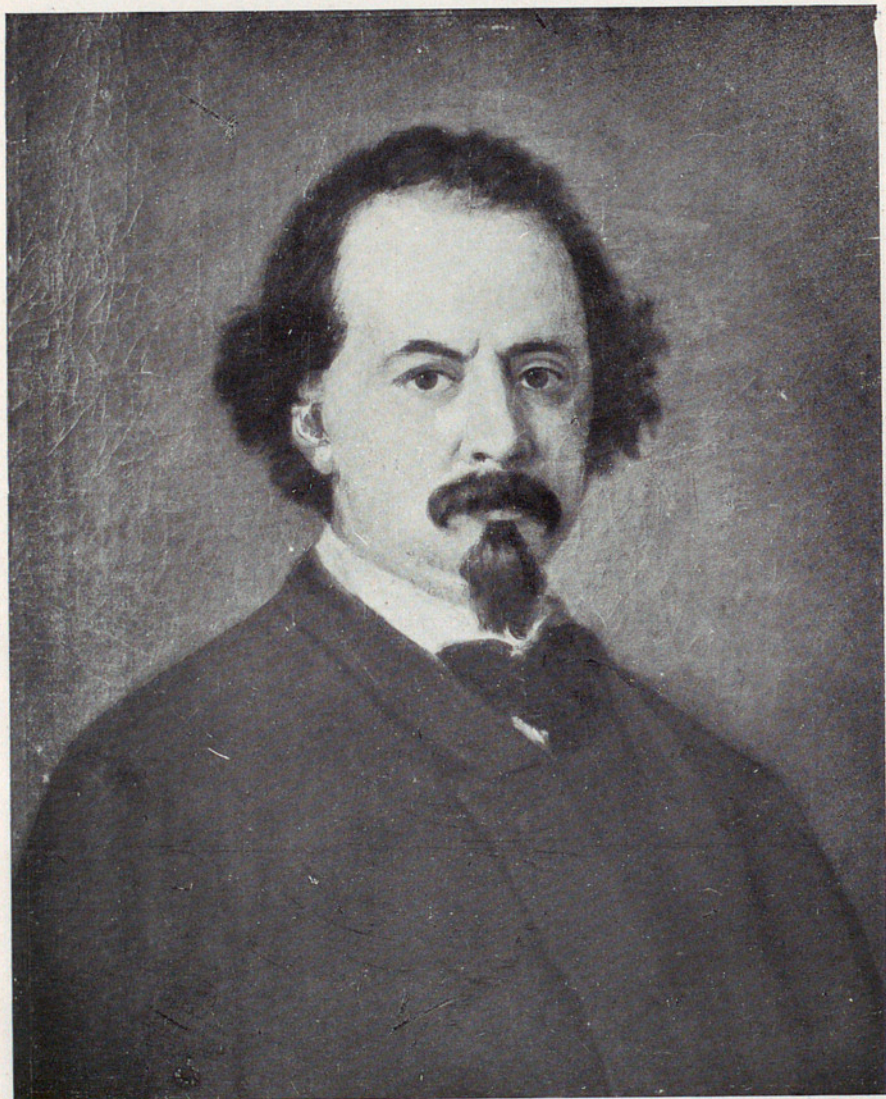
Núm. 491.—Escuela española. Retrato de Arias Montano.



Núm. 492.—ZURBARÁN.—Santa Catalina depositada en el sepulcro por los ángeles.



Núm. 493.—GOYA.—Retrato del Rey Carlos IV.



Núm. 494.—EUGENIO LUCAS, padre.—Autorretrato.



Núm. 495.—VICENTE LÓPEZ.—Retrato del pintor Menéndez.



Núm. 496.—Retrato de un caballero del siglo xvi, pintado en el interior de la cubierta de una caja.



Núm. 497.—GOSSAERT.—La Virgen y el Niño de la manzana.



Núm. 498.—JUAN DEL CASTRO.—La Anunciación. Siglo XVI.



Núm. 499.—JUAN DEL CASTRO.—La Adoración de los Reyes. Siglo XVI.



Núm. 500.—Ecce-Homo. Siglo xvi. Escuela española.



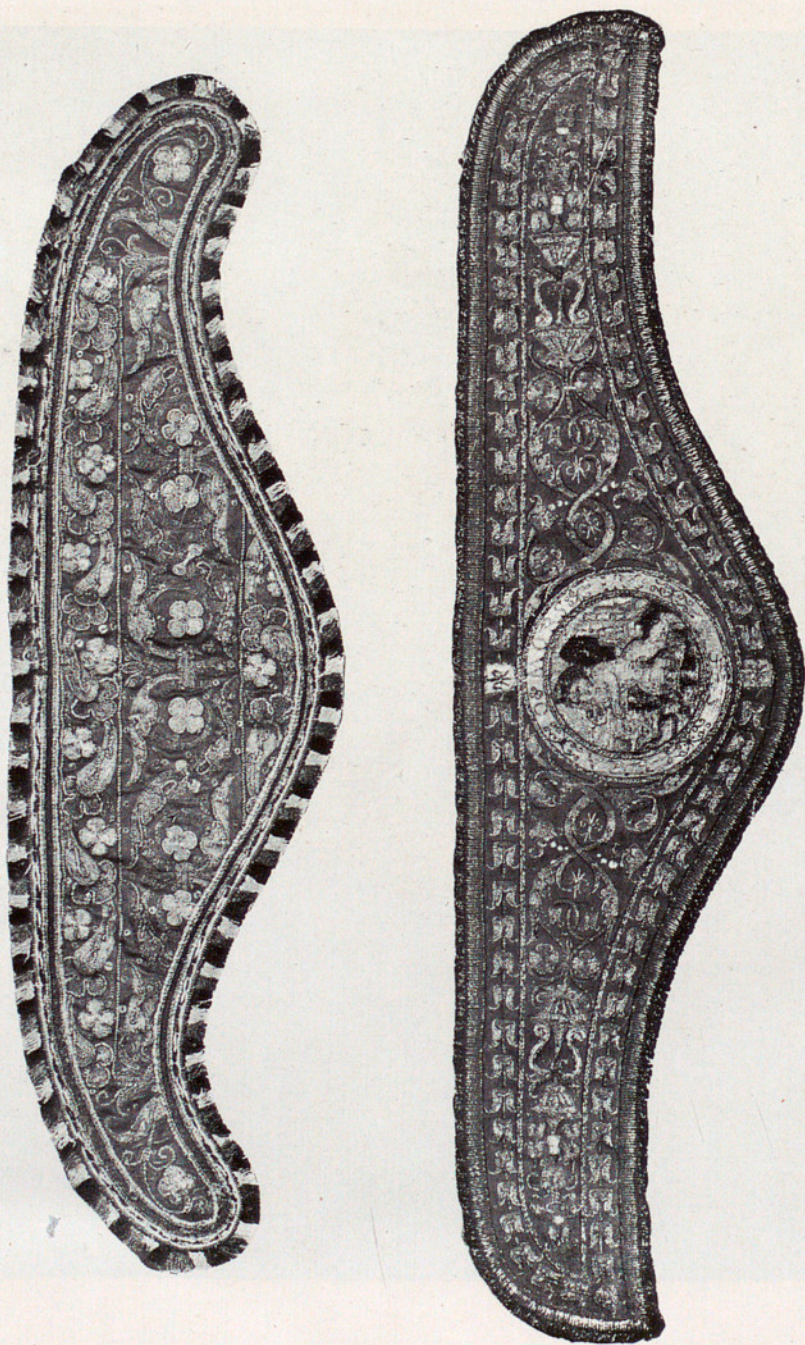
Núm. 501.—Mater Dolorosa. Siglo XVI.



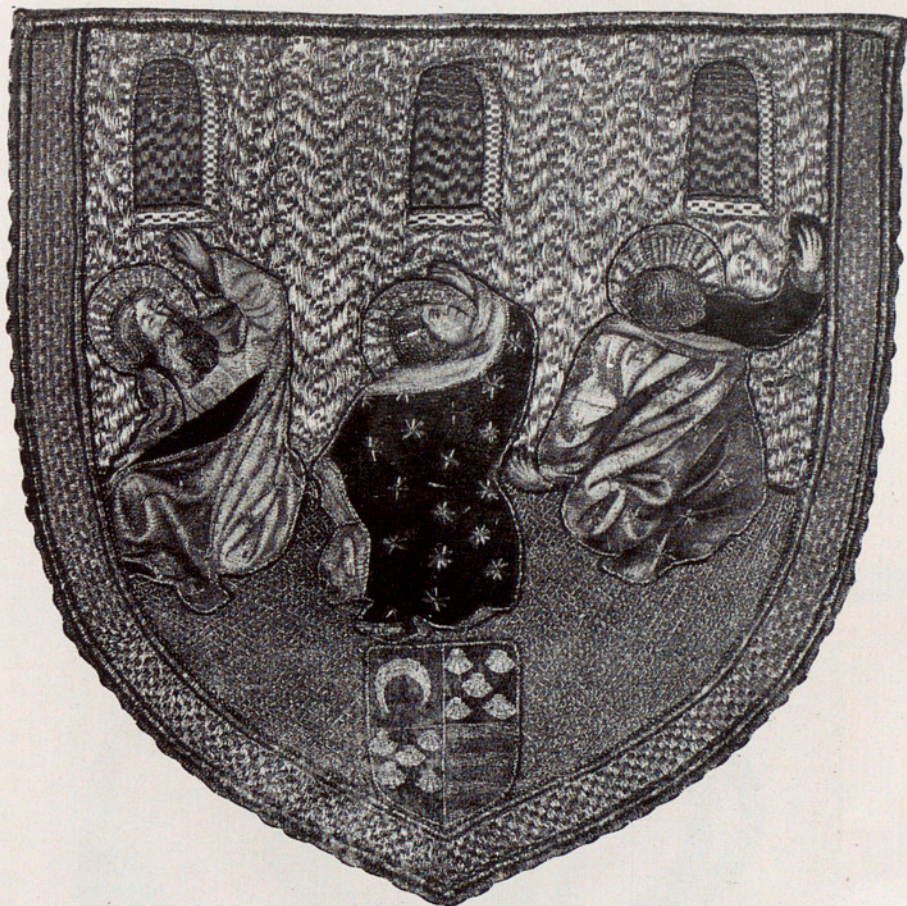
Núm. 502.—Detalle de una casulla. Tejido japonés de seda y oro extremadamente fino, hecho a punto de tapiz.



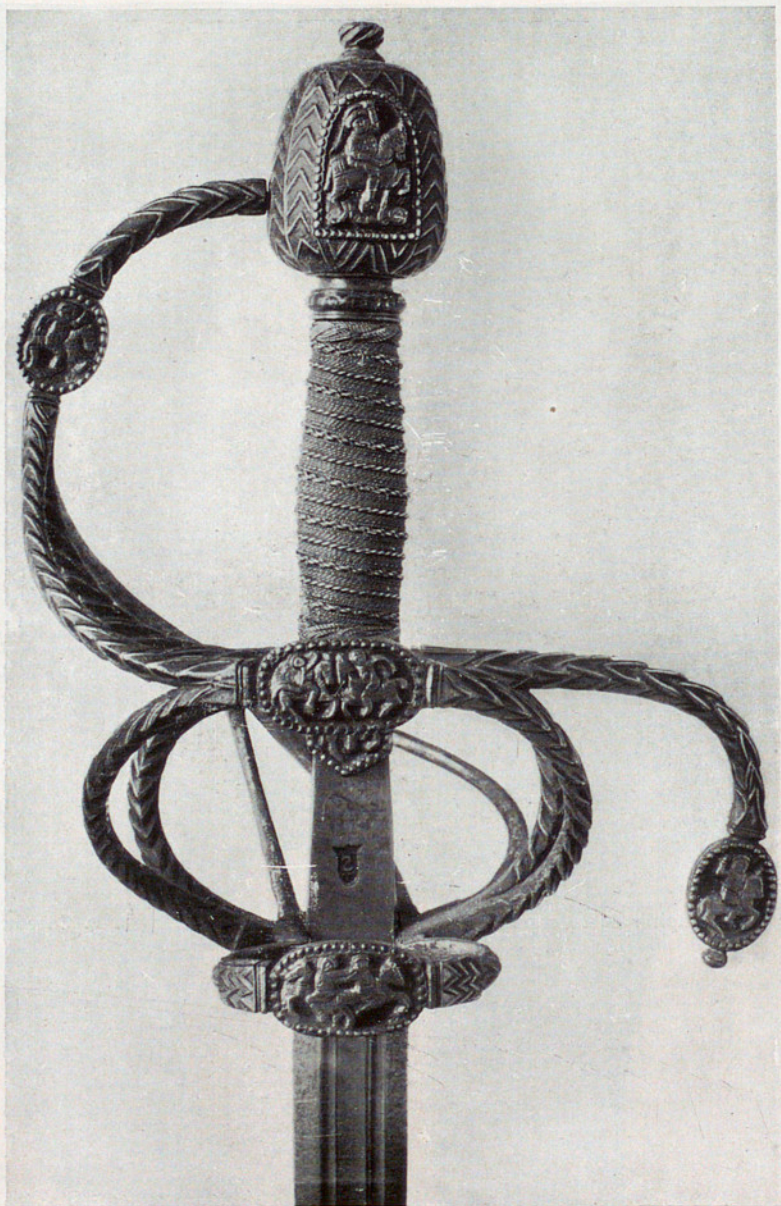
Núm. 503.—Terciopelo de seda carmesí y oro. Siglo XVI.



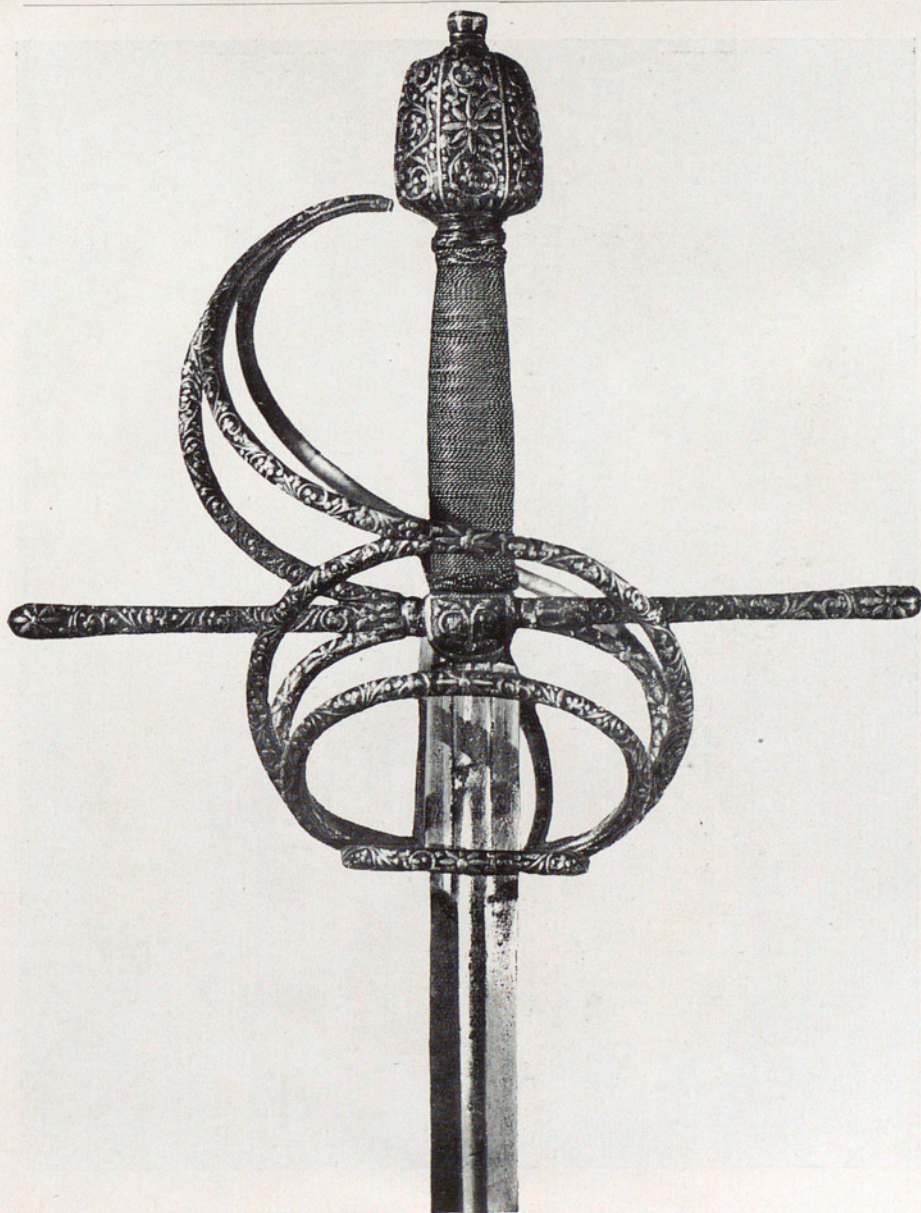
Núm. 504.— Dos collarines bordados en seda y oro. Siglo XVI.



Núm. 505.—Capillo de la capa regalada por Don Alvaro de Luna a la Catedral de Valladolid. Siglo xv.



Núm. 506.—Espada incrustada en plata. Siglo xvi.



Núm. 507.—Espada incrustada en plata. Siglo xvi.



Núm. 508.—LUIS PARET.—Retrato coioreado.



Núm. 509.—GOYA.—El vito. Beruete dice que se conocen dos ejemplares de esta litografía, y la reproduce en «Goya, grabador», lámina 90.



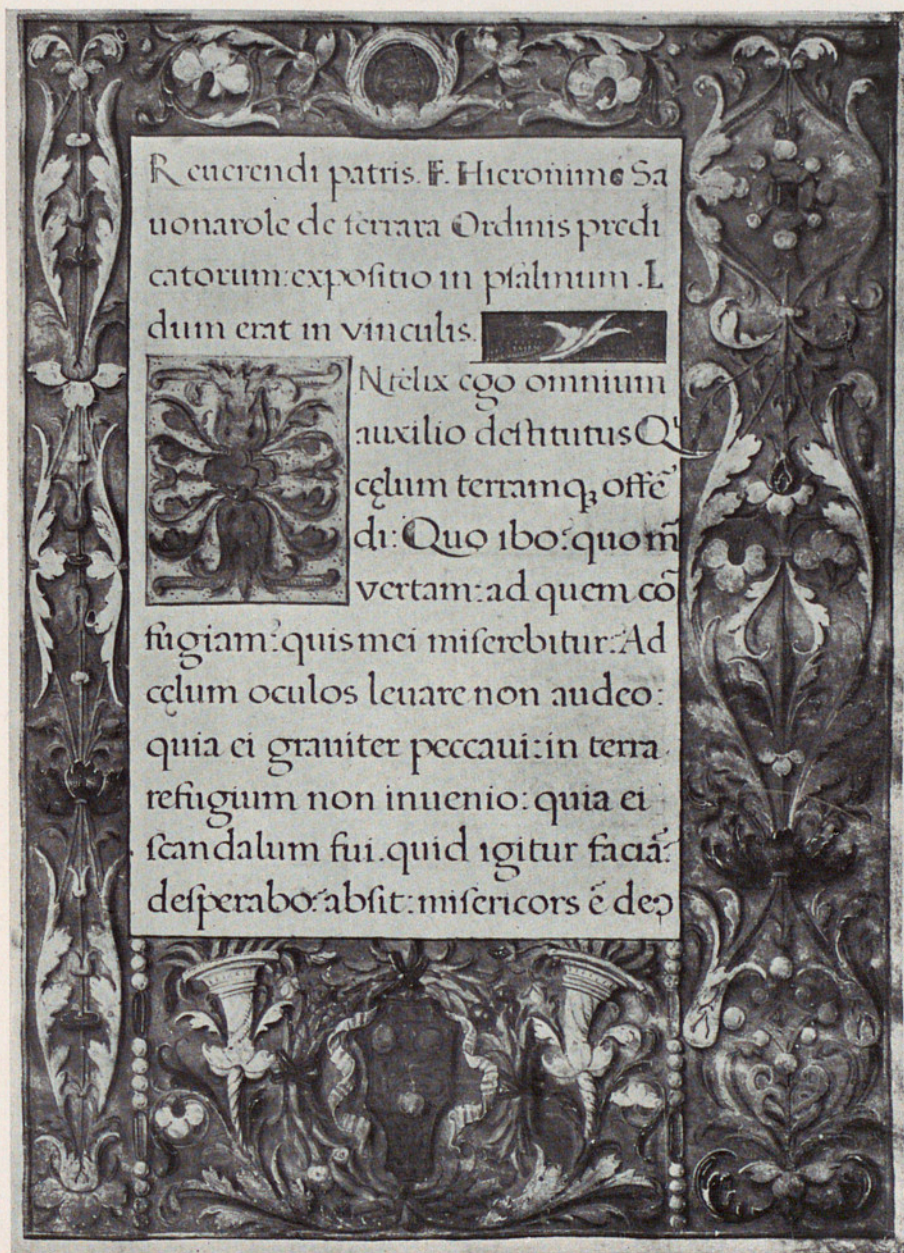
Núm. 510.—Azulejos procedentes del cenador de Carlos V, en el Alcázar de Sevilla. Siglo XVI.



Núm. 511.—Escudo de los Enríquez, procedente de la Casa de Pilatos, de Sevilla. Primer tercio del siglo xvi. Reproducido por Gestoso en su *Historia de los Barros Vidriados Sevillanos*, pág. 297.



Núm. 512.—Miniatura de un libro persa.



Núm. 513.—Primera página de un código de Savonarola. Siglo xvi.



Nún. 514.—Página de un libro de horas holandés. Siglo xvi.



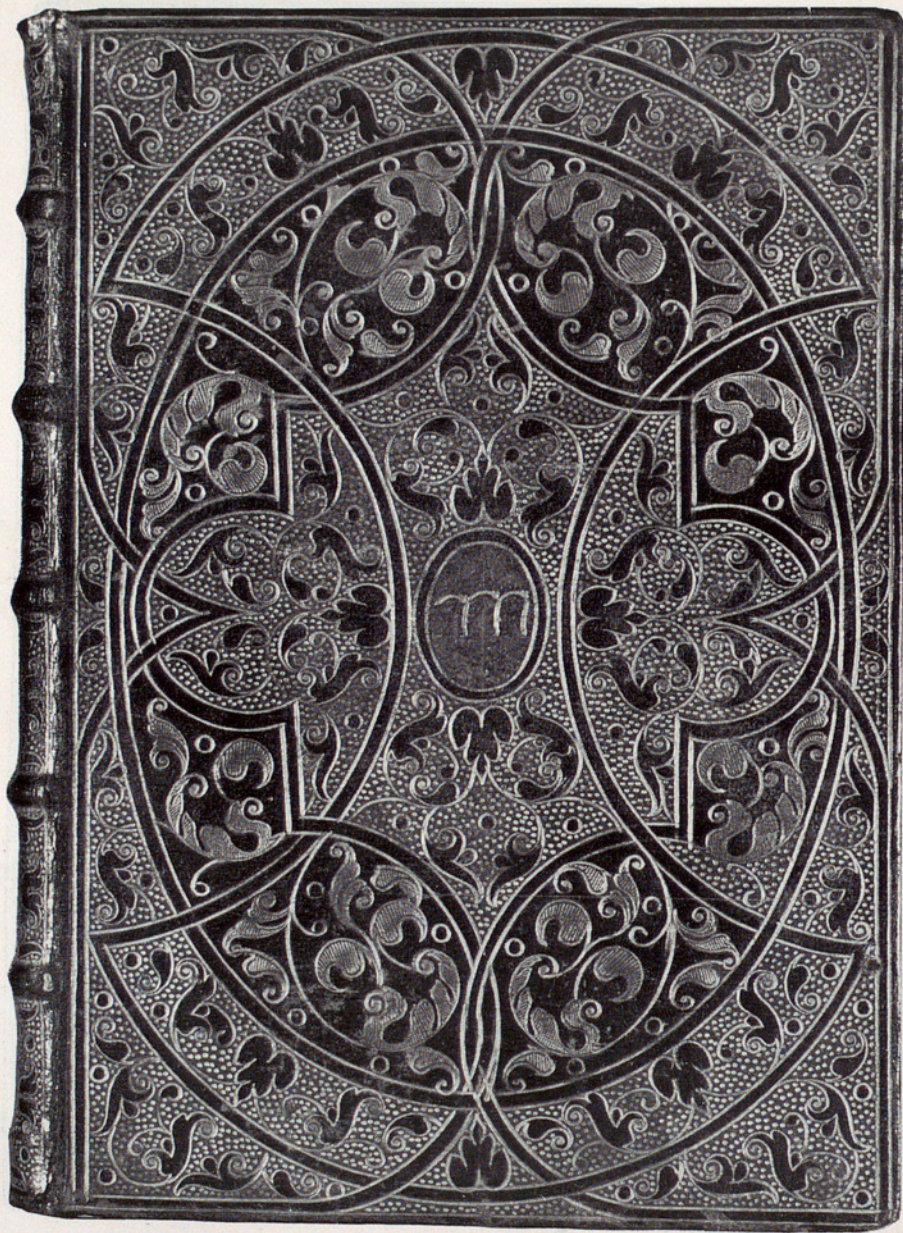
Núm. 515.—Página del mismo libro de horas que la núm. 514.



Núm. 516.—Encuadernación holandesa del libro de horas de las miniaturas números 514 y 515.



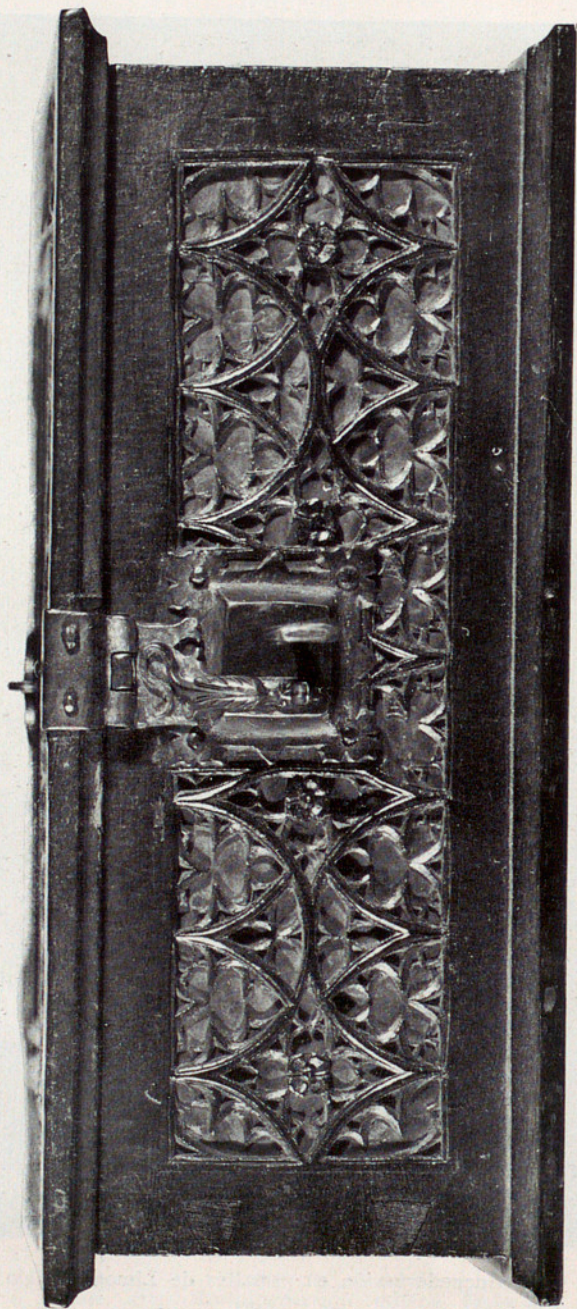
Núm. 517.—Encuadernación inglesa. Siglo xvi.



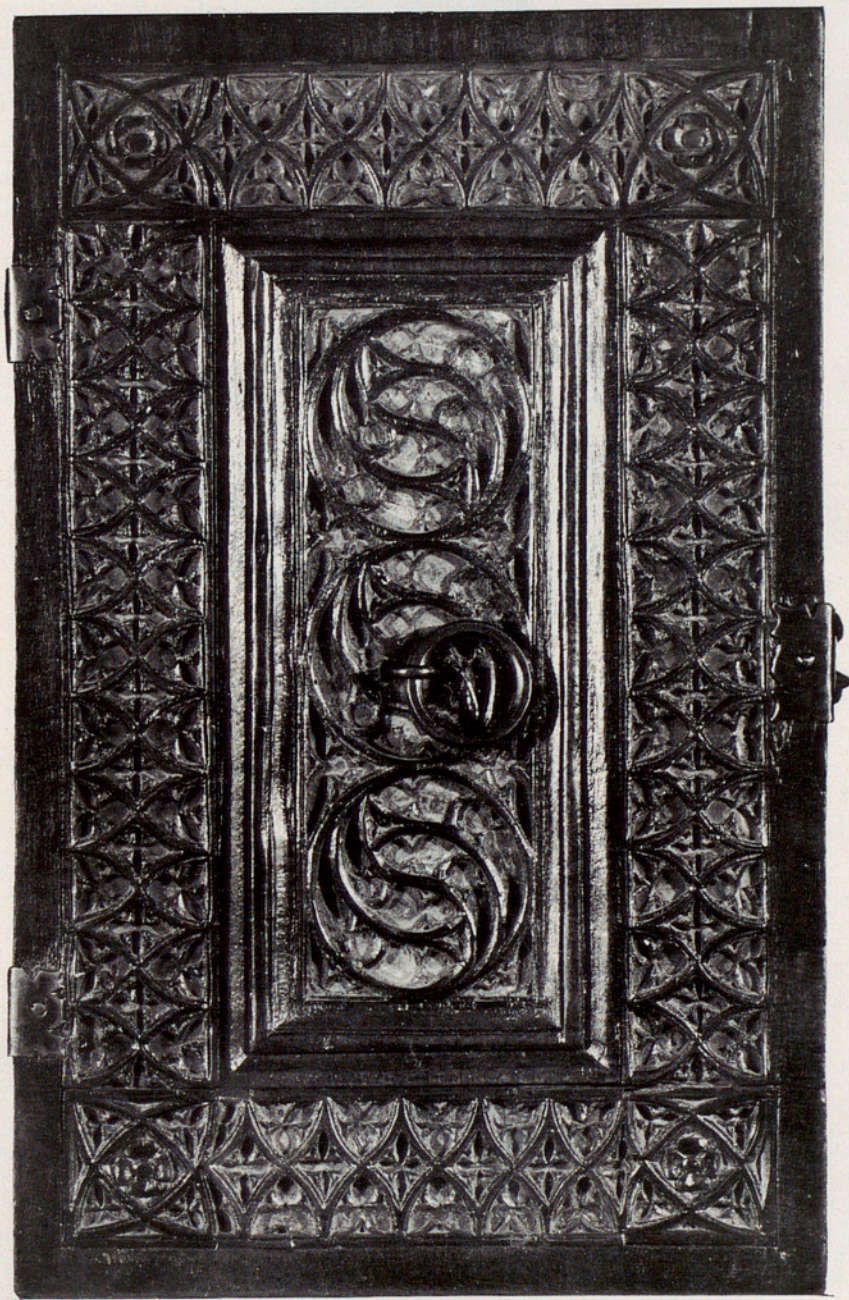
Núm. 518.—Encuadernación italiana. Siglo xvi.



Núm. 519.—Encuadernación en esmaltes de Limoges. Siglo XIII.



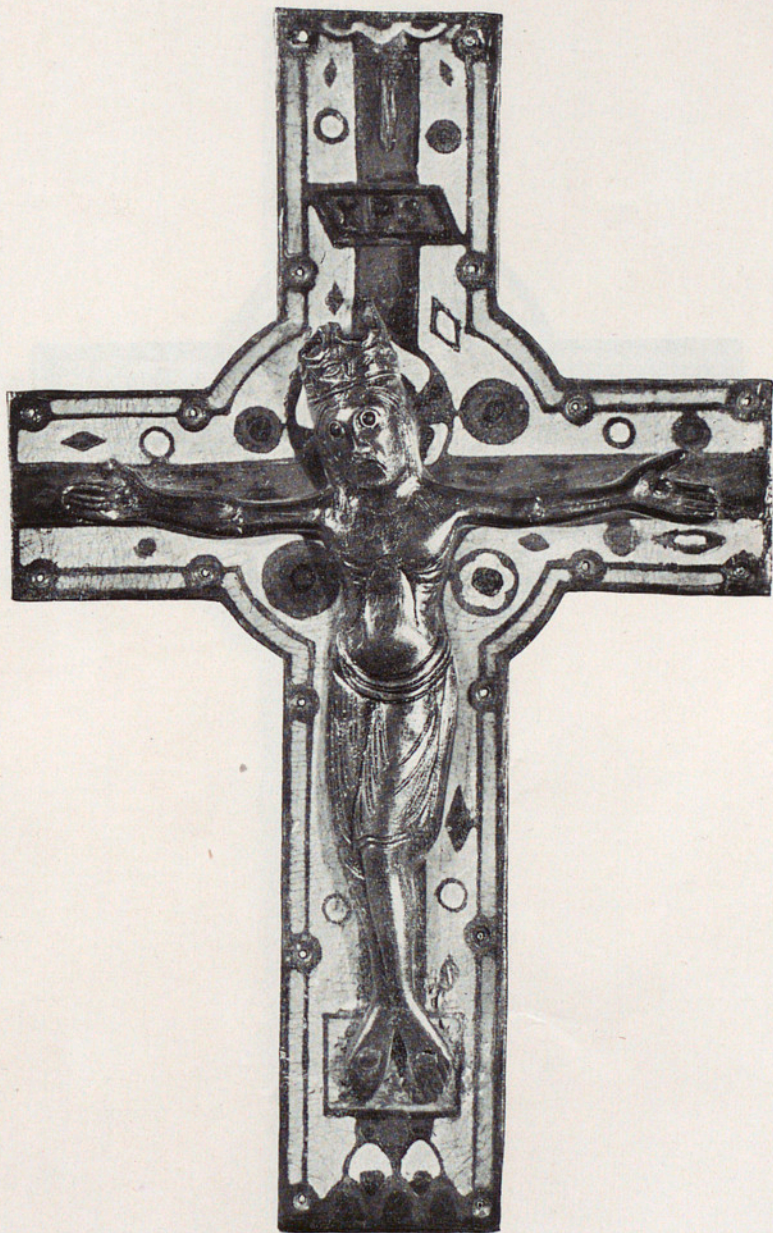
Núm. 520.—Arquilla gótica. Siglo xv. Procede de la colección del Barón Bethmann, de París.



Núm. 521.—Cubierta de la arquilla gótica núm. 520. Siglo xv.



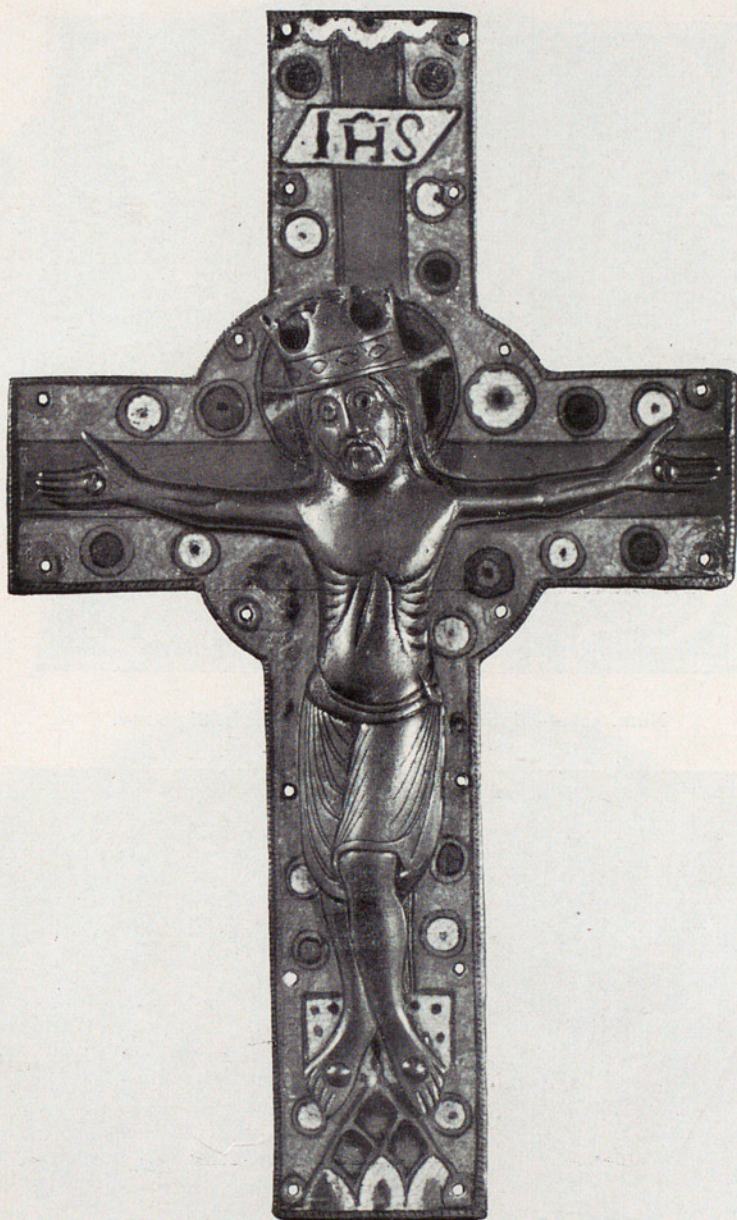
Núm. 522.—Cristo crucificado. Esmalte de Limoges. Siglo XIII.



Núm. 523.—Cristo crucificado. Esmalte de Limoges. Siglo XIII.



Núm. 524.—Cristo crucificado. Esmalte de Limoges. Siglo XIII.



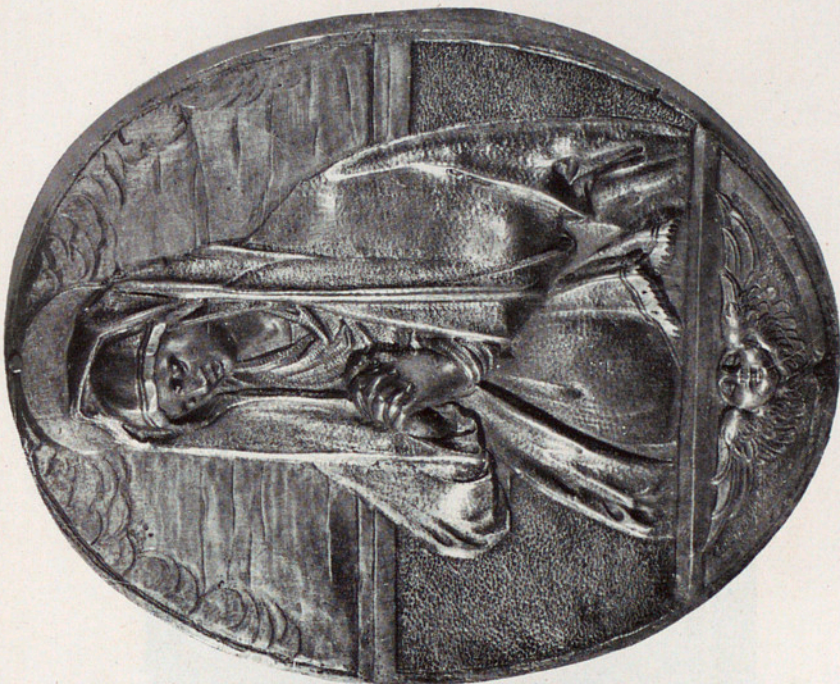
Núm. 525.—Cristo crucificado. Esmalte de Limoges. Siglo XIII.



Núm. 526.—Díptico de marfil. Arte francés. Siglo xiv.



Núm. 527.—Díptico policromado de marfil. Arte francés. Siglo xiv.



Núm. 529.—La Virgen María. Plata fundida y cincelada. Siglo xvi. Arte español.



Núm. 528.—Jesucristo. Plata fundida y cincelada. Siglo xvi. Arte español.



Núm. 530.—Portapaz de plata nielada. Siglo xvi. Arte italiano.



Núm. 531.—Portapaz de bronce grabado y dorado. Siglo xv.
Arte español.



Núm. 532.—Medalla de Luis XII de Francia. Año 1499.



Núm. 534.—PISANELO.—Medalla de Alfonso V de Aragón. Siglo xv.



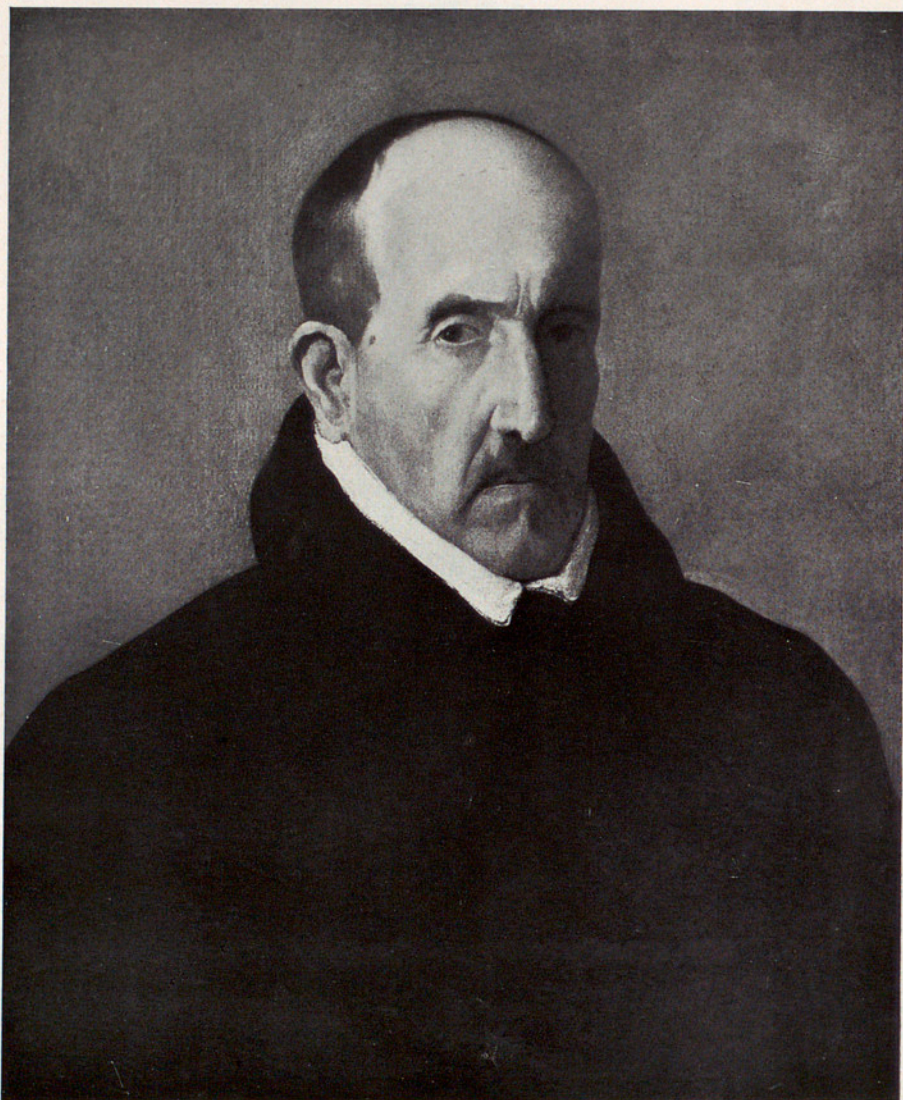
Núm. 535.—Reverso de la medalla núm. 534. Pisanelo ha simbolizado al Rey de Aragón en un águila que se levanta majestuosa entre las aves de rapiña.



Núm. 536.—Broche de capa. Cobre dorado. Siglo xv. De la Colección Víctor Gay.
Reproducido en su *Glossaire Archéologique*, pág. 704.



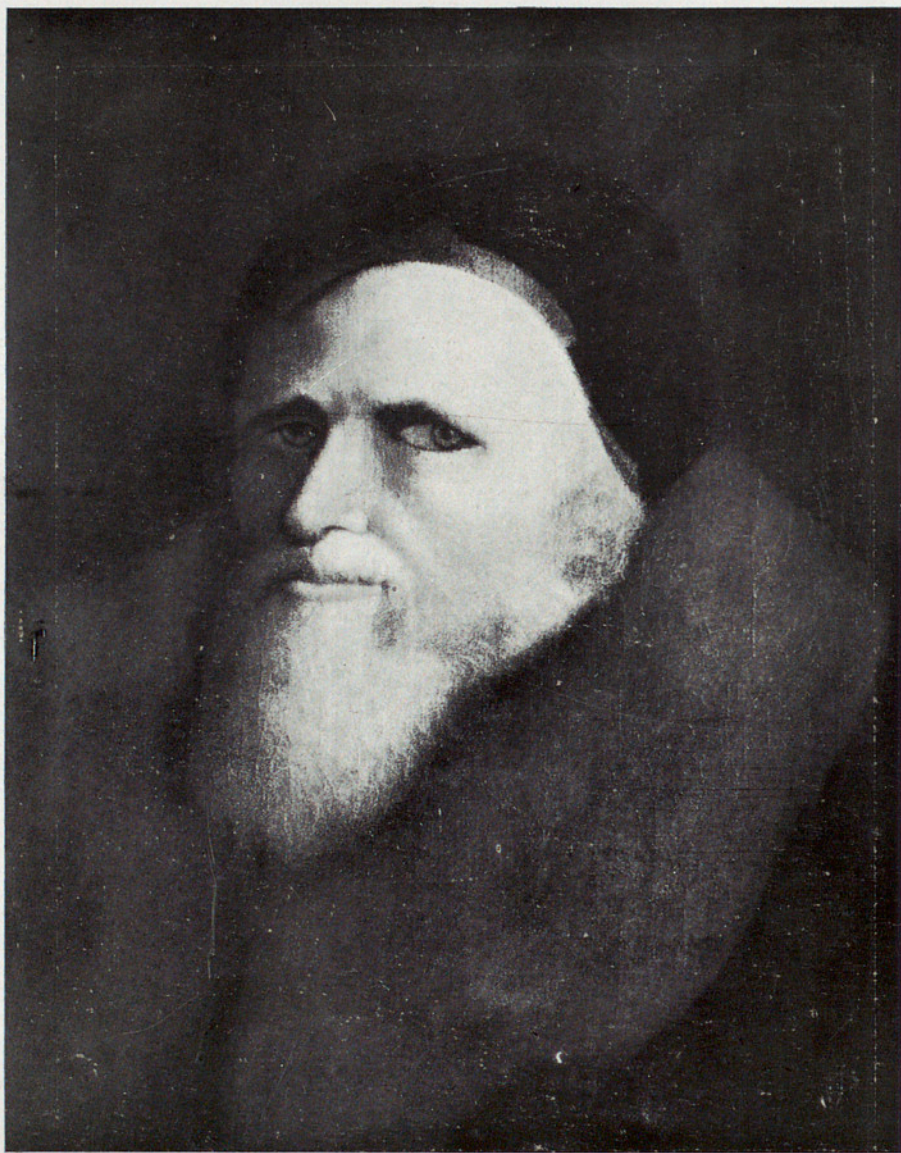
Núm. 537.—Broche de capa. Cobre dorado. Siglo xv.



Núm. 538.—VELÁZQUEZ.—Retrato del poeta Góngora. Reproducido en *Museum*, volumen III, pág. 234. Reproducido y estudiado en *Un retrato de Góngora pintado por Velázquez*, por E. Romero de Torres, Director del Museo de Córdoba.



Núm. 539.—SMIT.—La Virgen de Atocha. Siglo XVII.



Núm. 540.—TIÉPOLO (Juan Bautista).—Busto. Siglo XVIII.



Núm. 541.—TIEPOLO (Juan Bautista).—Busto. Siglo XVIII.



Núm. 542.—ANÓNIMO.—Retrato de caballero. Escuela española. Siglo xvi.



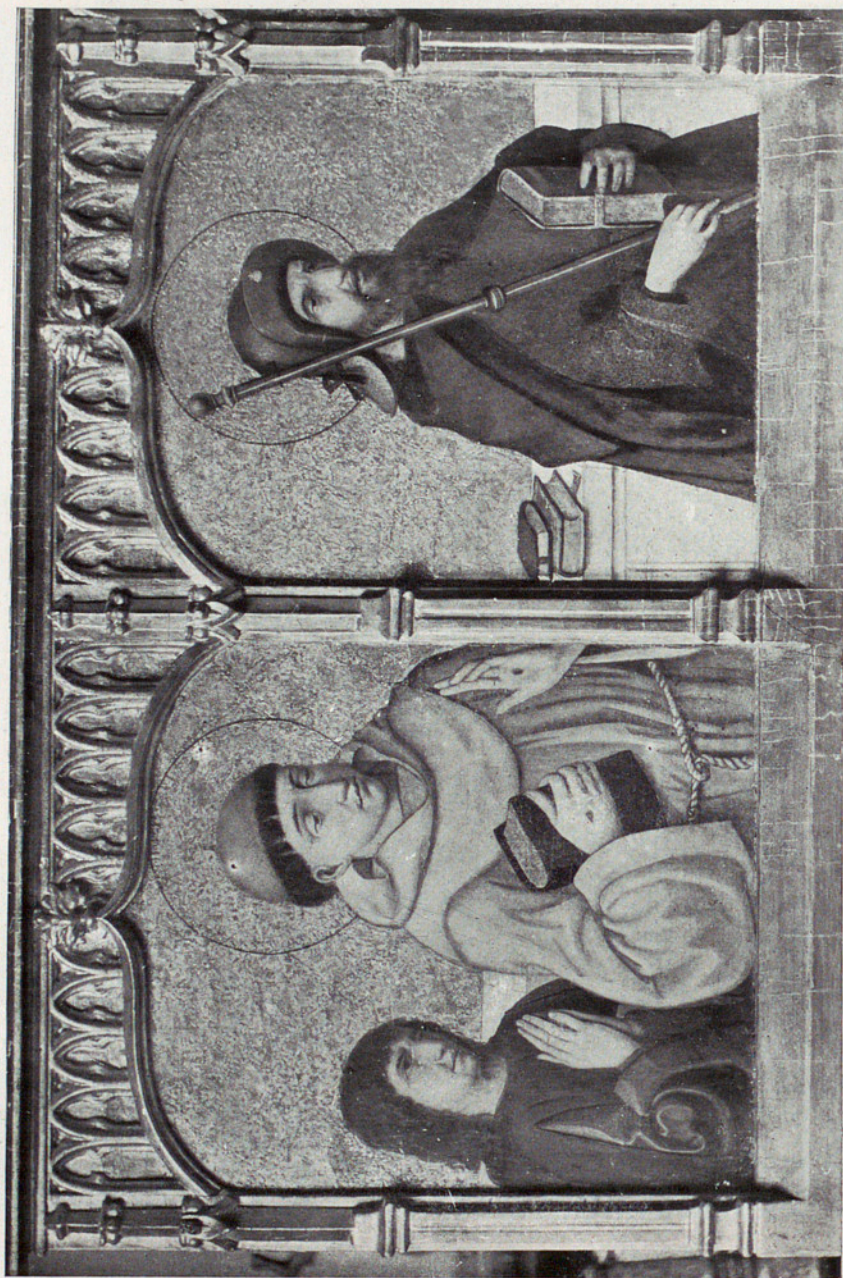
Núm. 543.—EL GRECO.—San Francisco. Escuela española.



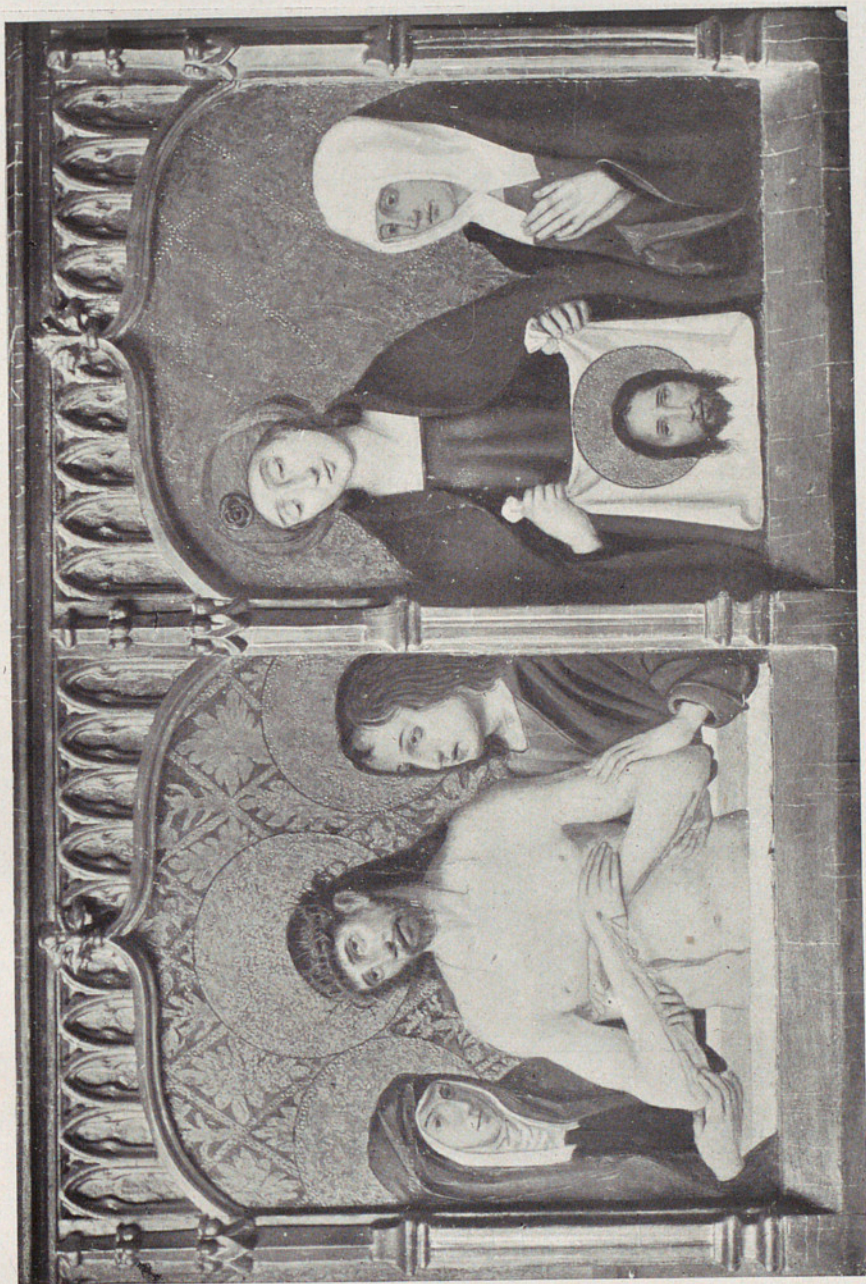
Núm. 544.—TIÉPOLO (Dominico).—La Purísima. Siglo XVIII.



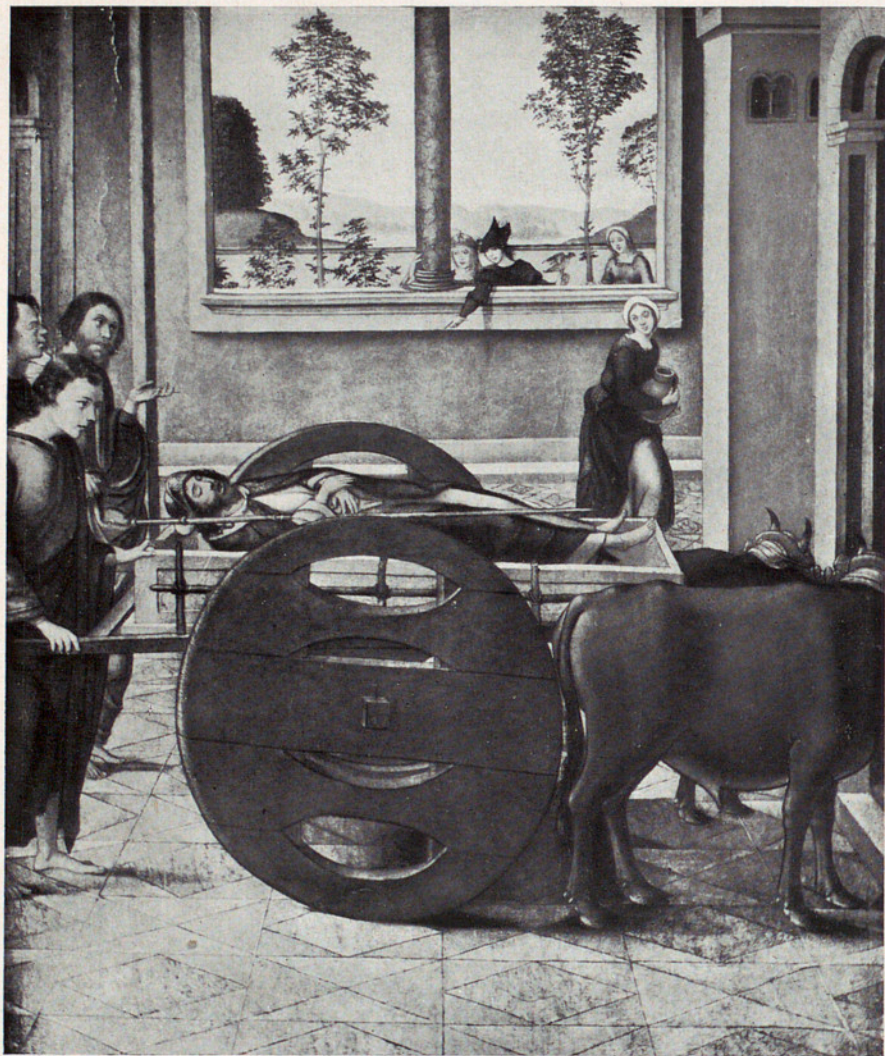
Núm. 545.—PANTOJA.—La Duquesa de Saboya. Siglo XVI.



Núm. 546.—Primitivo español. Dos santos y el donador. Siglo xv.



Núm. 547.— Primitivo español. Varios santos y la donadora. Siglo xv.



Núm. 548.—MAESTRO NICOLÁS FRANCÉS.—Traslación del Apóstol Santiago. Siglo XVI.

MAESTRO D'ASTORGA



Núm. 549.—MAESTRO NICOLÁS FRANCÉS.—Desembarco del cadáver del Apóstol Santiago. Siglo xvi.

MESTRE D'ASTORGA



Núm. 550.—Primitivo español. La Anunciación. Siglo xvi.



Núm. 551.—Primitivo español. La Visitación, la Adoración y la Anunciación. Siglo xvi.



Núm. 552.—GALLEGOS.—San Antonio y S. Bernardino. Siglos xv-xvi.



Núm. 553.—Primitivo español. La misa de San Gregorio.
Siglo xv.



Núm. 554.—Primitivo español. San Miguel. Siglo xv.
Reproducido en *The Burlington Magazine*, January, 1913,
pág. 214.



Núm. 555.—Primitivo español. El Prendimiento. Siglo xv.



Núm. 556.—Primitivo español. Retablo. Siglo xv.



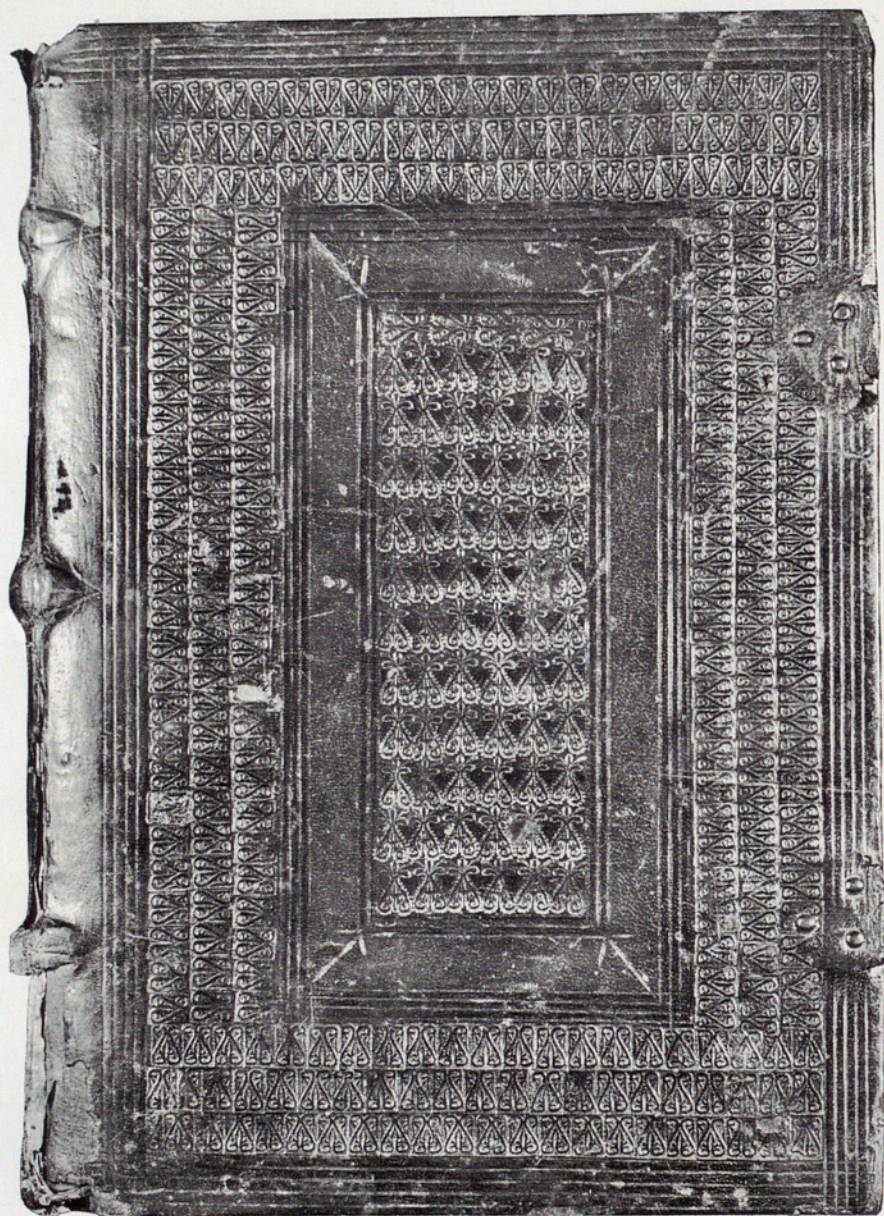
Núm. 557.—Primitivo español. Jesús disputando con los Doctores. Siglo XVI.



Núm. 558.—Primitivo hispanoflamenco. La Virgen de la Columna. Siglo xvi.



Núm. 559.—ANÓNIMO.—La cabeza de San Juan. Siglo xvi.



Núm. 560.—Encuadernación mudéjar. Fines del siglo xv.



Núm. 561.—Encuadernación de D. Diego Hurtado de Mendoza. Siglo XVI.



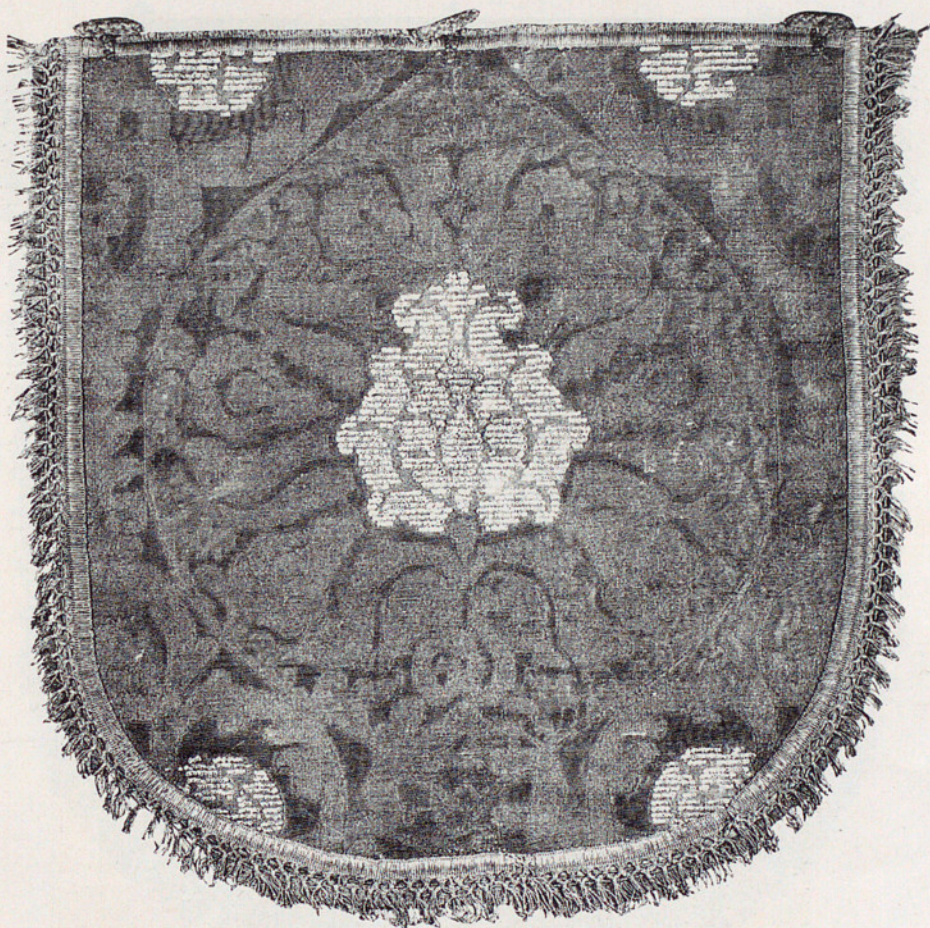
Núm. 562.—Encuadernación ejecutada en Córdoba, para un manuscrito del poeta Góngora. Siglo XVII.



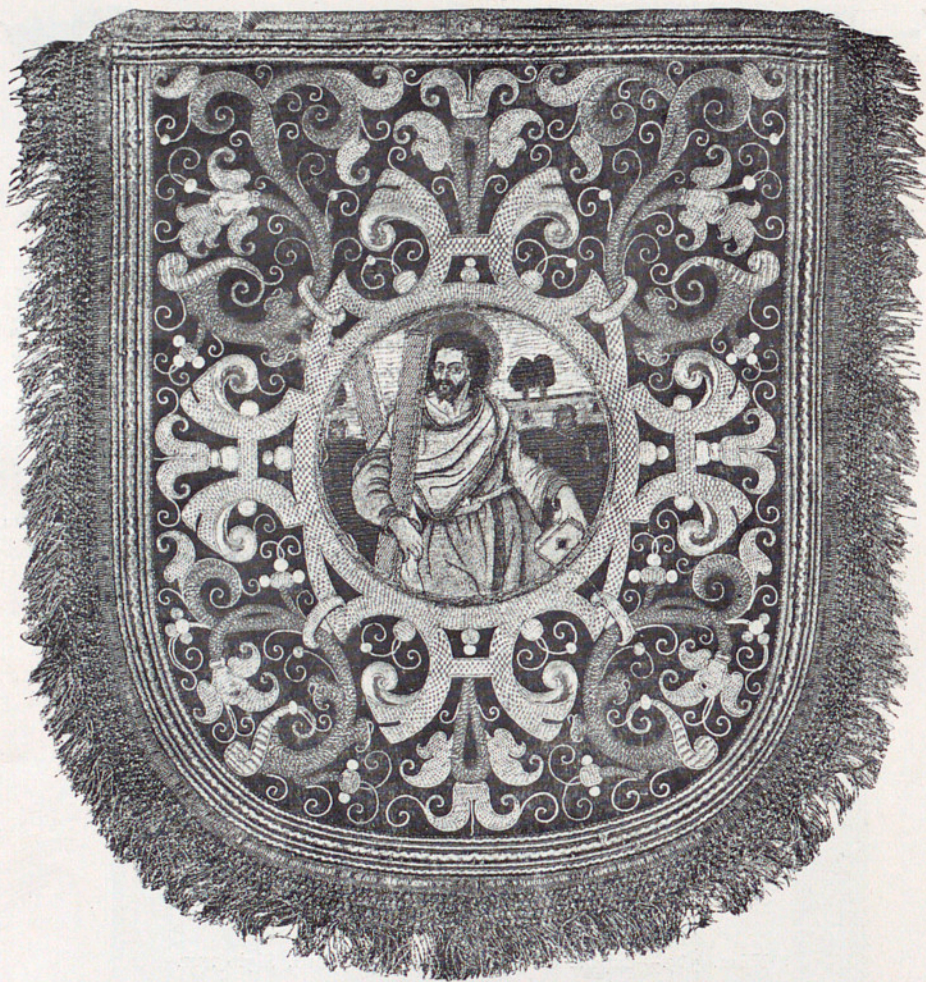
Núm. 563.—Guarda de la encuadernación núm. 562.



Núm. 564.—Encuadernación persa.



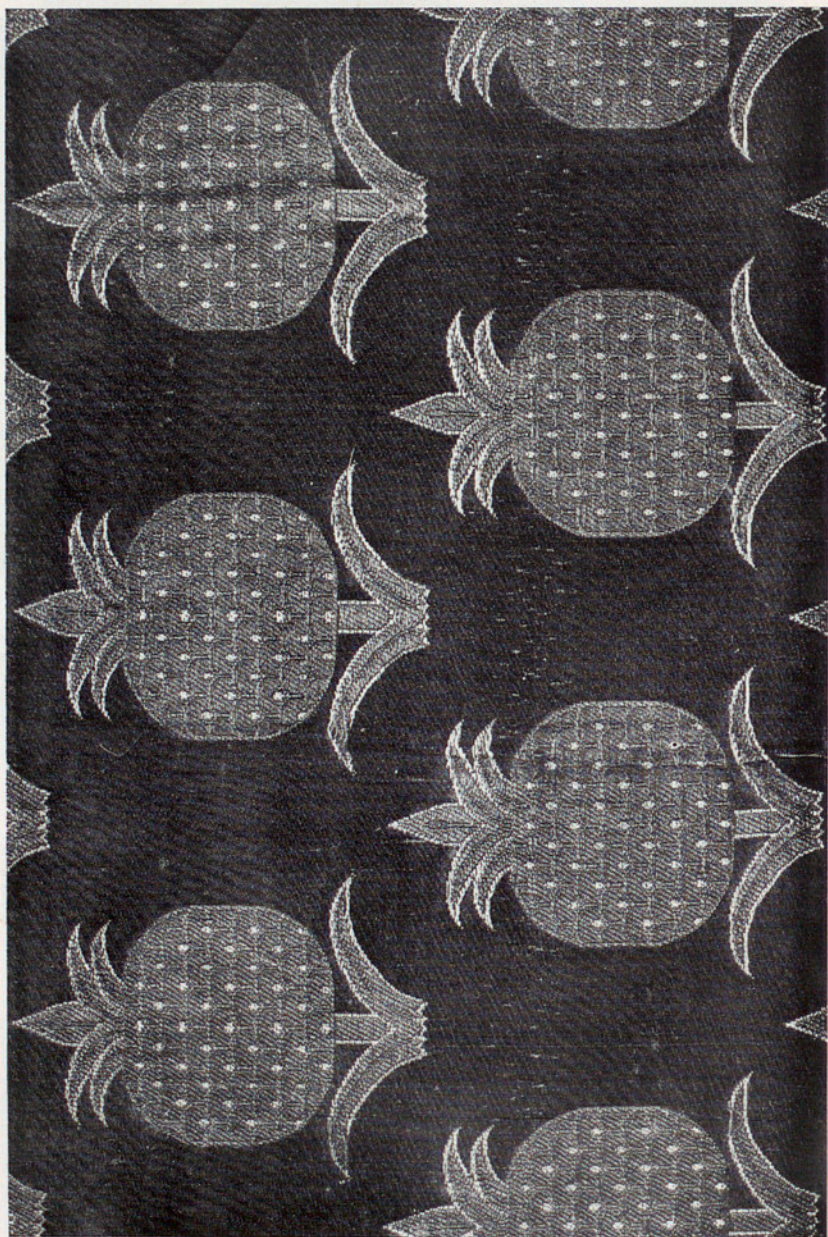
Núm. 565.—Capillo de brocatel de seda y oro. Siglo xvi.



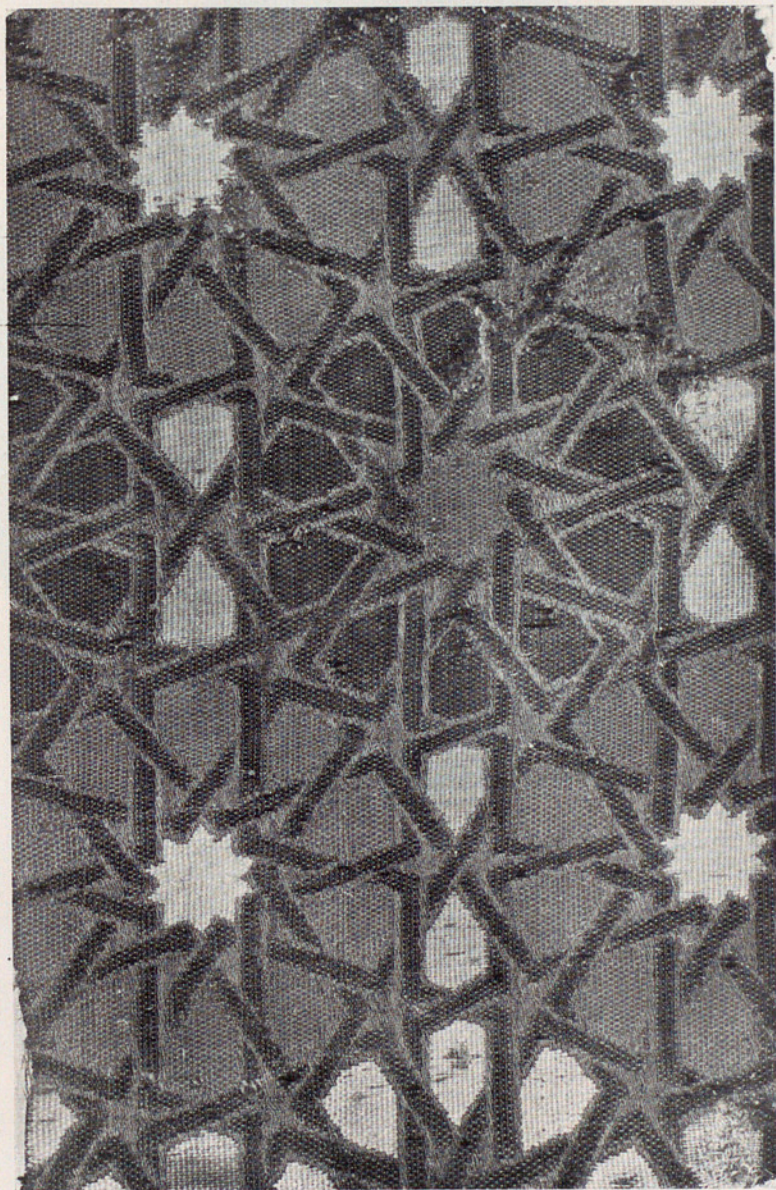
Núm. 566.—Capillo bordado en seda y oro. Arte español. Siglo xvi.



Núm. 567.—Capillo bordado en seda y oro. Arte español. Siglo xvi.



Núm. 568.—Tejido español en sedas de colores. Siglo XVI.



Núm. 569.—Tejido mudéjar en seda. Siglo xv.



Núm. 570.—La Crucifixión. Matriz de un sello eclesiástico. Siglo xv.



Núm. 571.—Medalla de Cristo. Arte español. Siglo xvi.



Núm. 572.—Faz de Cristo. Plata repujada y dorada española. Siglo XVI.



Núm. 573.—La Virgen y el Niño Dios. Plata repujada y dorada española. Siglo xvi.



Núm. 574.—An(tonio) Ab(ondio).—Placa de bronce dorado. Siglo XVI.



Núm. 575.—La Sagrada Familia. Placa en bronce dorado. Arte español. Siglo xvi.



Núm. 576.—VERGARA.—Las tres Marías. Bronce dorado. Siglo XVI.



Núm. 577.—VERGARA.—San Juan buscando a Cristo. Bronce dorado. Siglo xvi.



Núm. 578.—Jesús. Placa en bronce dorado. Siglo xvi.



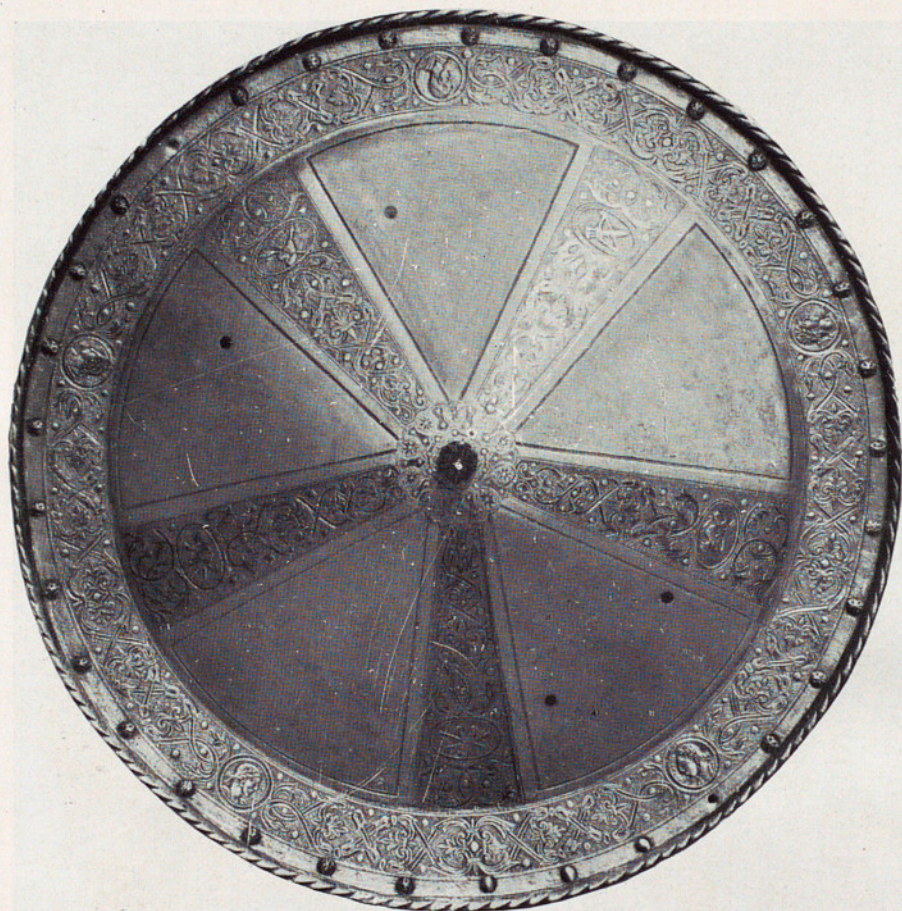
Núm. 579.—La Piedad. Portapaz en bronce dorado. Siglo xvi.



Núm. 580.—La Oración del Huerto. Placa en plata. Arte español. Siglo xvi.



Núm. 581.—Batalla. Fragmento de una silla de caballo. Cobre repujado. Siglo xvi.



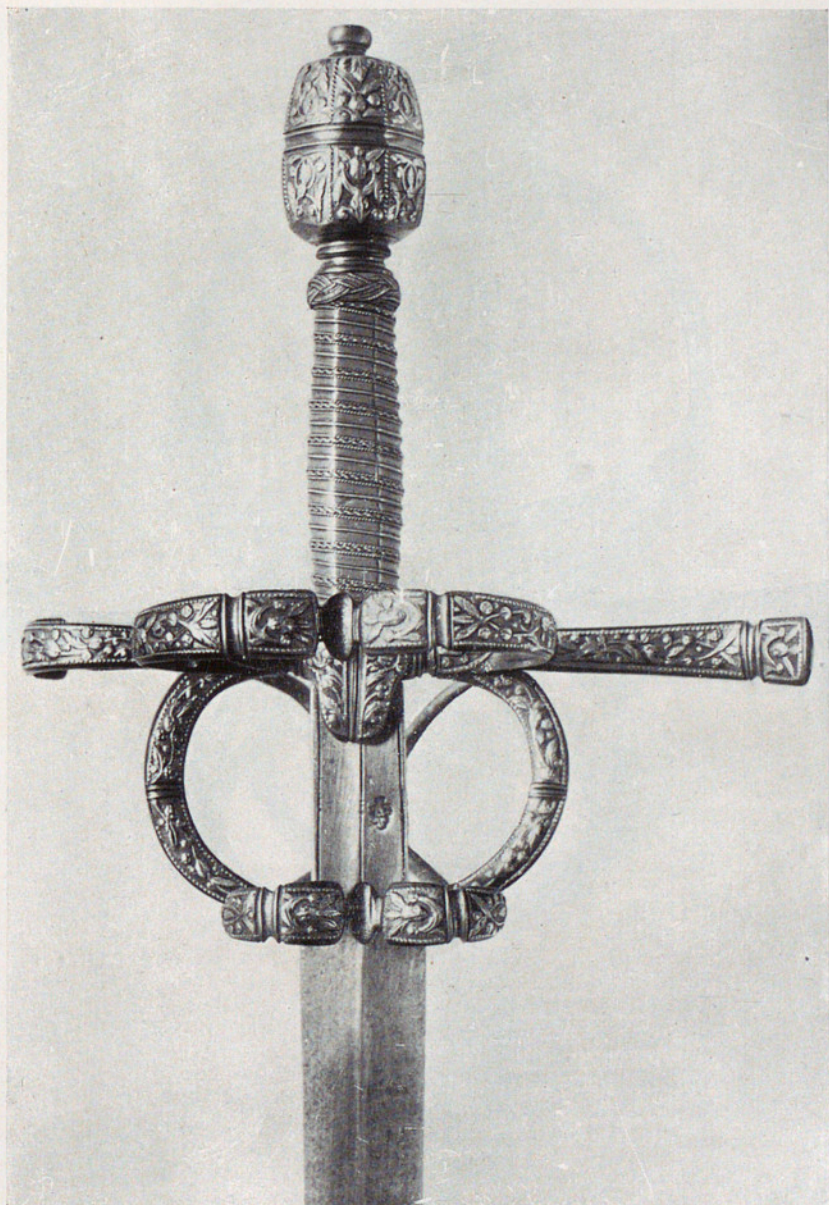
Núm. 582.—Rodela damasquinada. Siglo xvi.



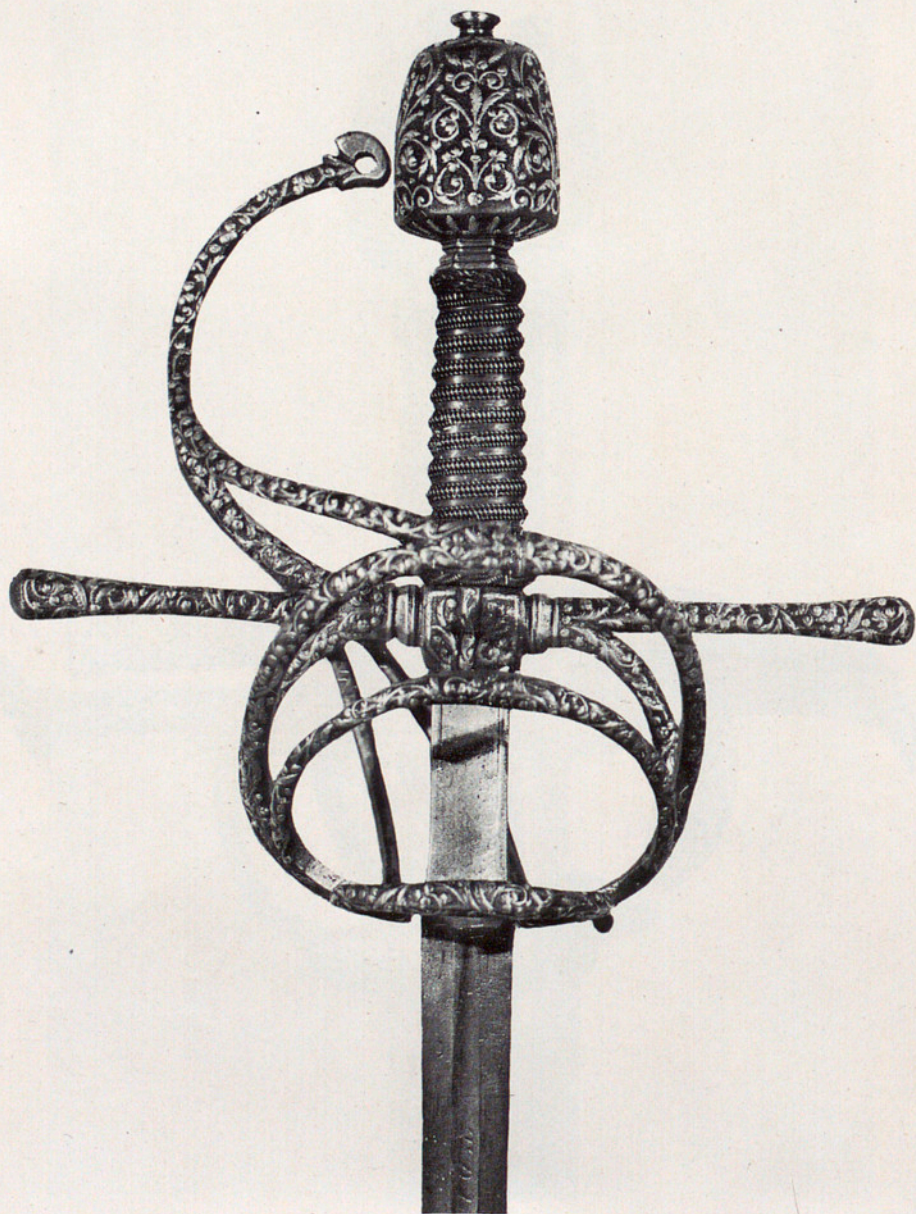
Núm. 583.—Yelmo de justar Siglo. xv.



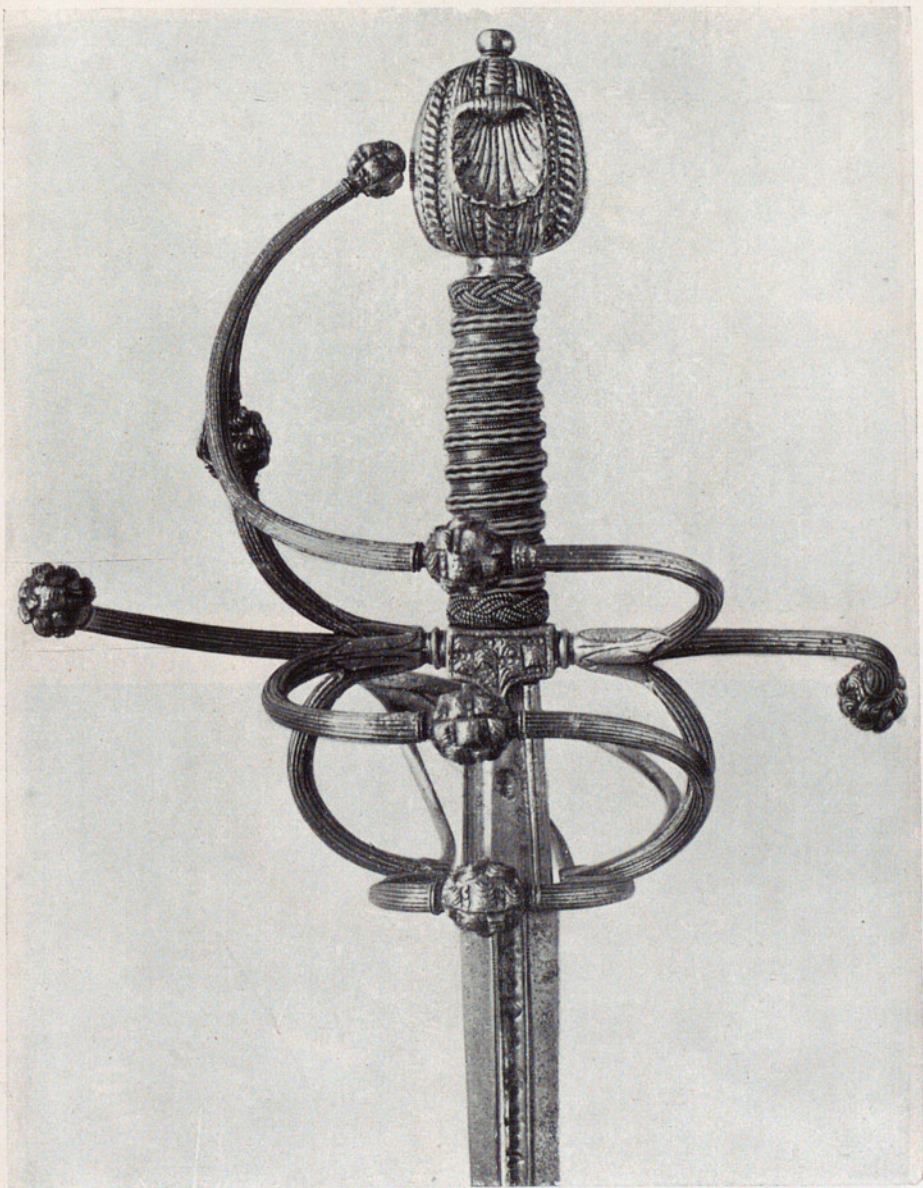
Núm. 584.—Espada cincelada. Siglo xvi.



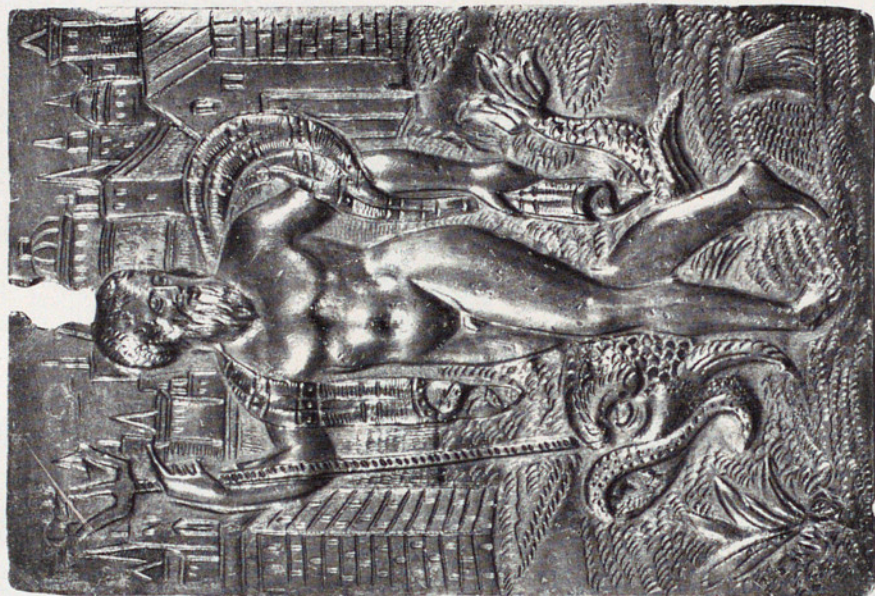
Núm. 585.—Espada incrustada en plata. Siglo xvi.



Núm. 586.—Espada incrustada en plata. Siglo XVI.



Núm. 587.—Espada española de un caballero de Santiago. Siglo xvi.



Núm. 589.—Neptuno. Hierro damasquinado. Arte italiano. Siglo XVI.



Núm. 588.—El Redentor. Bronce dorado. Arte español. Siglo XVI.



Núm. 590.—Un apóstol predicando el Evangelio: cobre repujado y dorado. Siglo XIV.



Núm. 591.—Matriz del Sello de Escalona. Siglo xv.



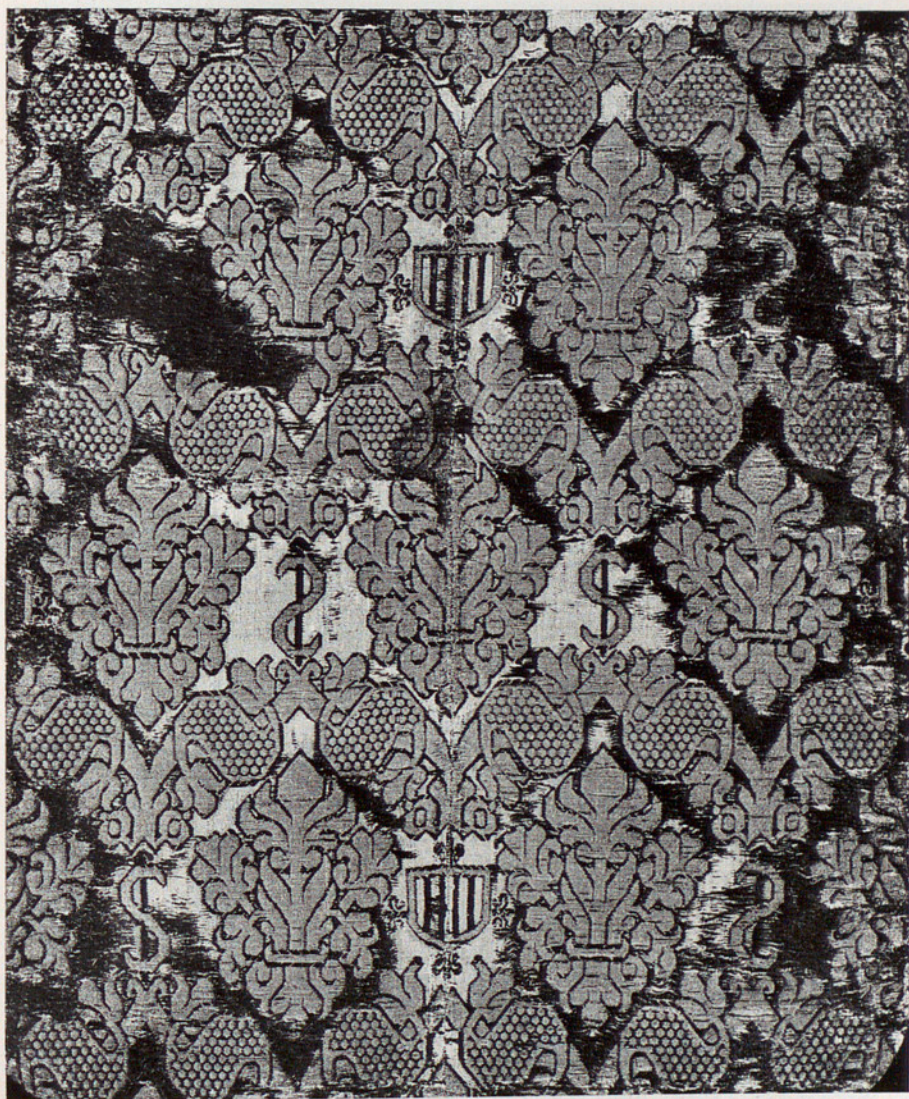
Núm. 592.—Matriz de un sello del siglo xv.



Núm. 593.—Matriz de un sello del siglo xvi.



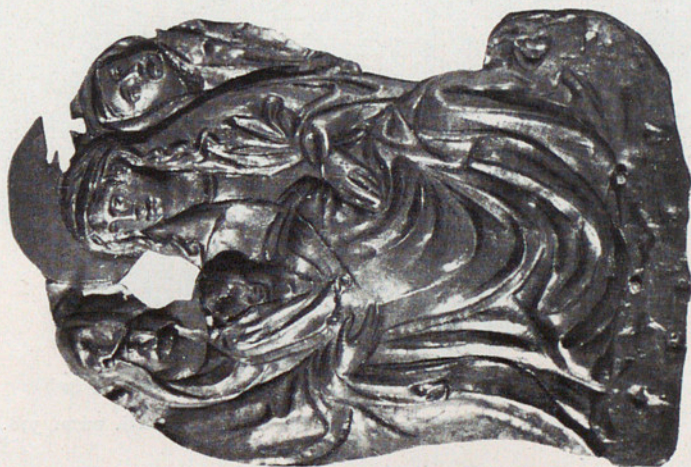
Núm. 594.—Mueble holandés. Siglo xvii.



Núm. 595.—Tisú español, con el escudo de Aragón sobre la cruz de un caballero de Alcántara. Siglo XVI.



Núm. 596.—La Piedad. Bronce dorado. Siglo xvi. Escuela italiana.



Núm. 597.—Tres fragmentos de plata repujada española. Siglo XIV.



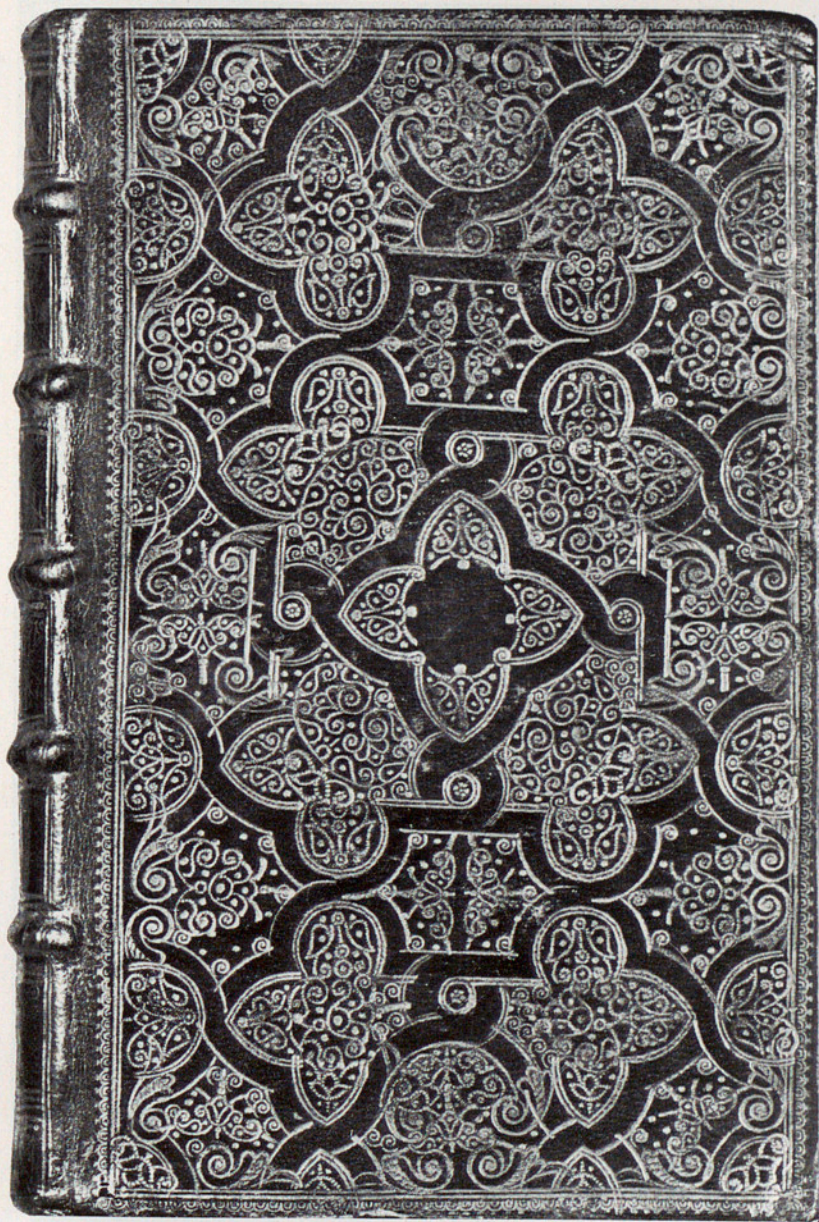
Núm. 598.—Reverso de la medalla de Carlos Grati, núm. 598.



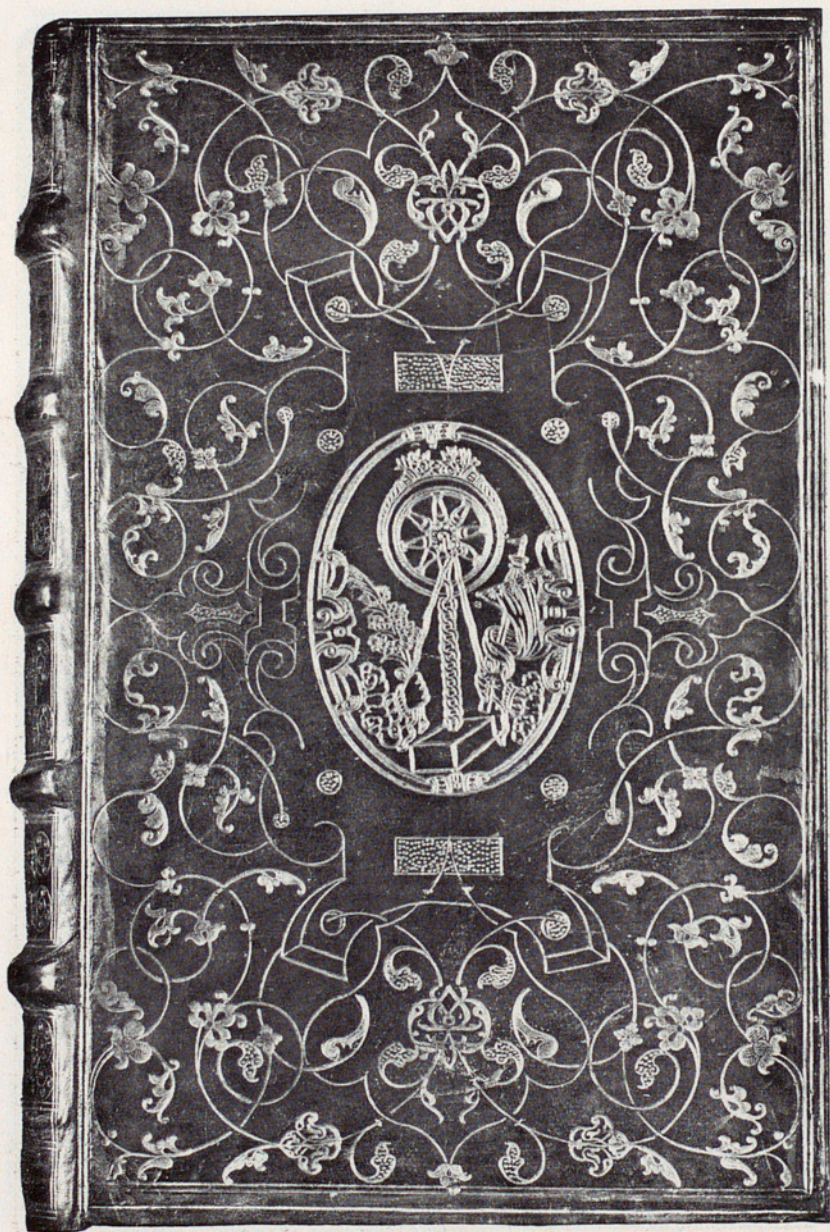
Núm. 599.—SPERANDIO MANTOVANO.—Retrato de Carlos Grati.



Núm. 600.—Encuadernación española. Principios del siglo xvi.



Núm. 601.—Encuadernación francesa en el estilo Le Gascón. Mediados del siglo xvii.



Núm. 602.—Encuadernación francesa. Siglo xvi. Anverso de la núm. 603.



Núm. 603.—Encuadernación francesa. Siglo XVI. Reverso de la núm. 602.



Núm. 604.—Encuadernación española. Siglo xvii.



Núm. 605.—Encuadernación española en mosaico. Siglo XVIII.



Núm. 606.—La Virgen y el Niño. Marfil español. Siglo XIII.



Núm. 607.—La Degollación de los Inocentes. Esmalte italiano. Siglo XVI.



Núm. 608.—Crismera. Esmalte de Limoges. Siglo XIII.



Núm. 609.—Reverso y anverso de una antigua medalla de Cristo.



Núm. 610.—PISANELLO.—Medalla de Leonello de Este, hijo natural de Nicolás III.



Núm. 611.—PISANELLO.—Reverso de la medalla de Leonello de Este, núm. 610.



Núm. 612.—NICCOLO FIORENTINO.—Medalla de Lorenzo de Médicis, *el Magnífico*.



Núm. 613.—Reverso de la medalla de Lorenzo de Médicis.



Núm. 614.—MATEO DE PASTI.—Isotta degli Atti.



Núm. 615.—MATEO DE PASTI.—Reverso de la medalla de Isotta degli Atti, núm. 614.



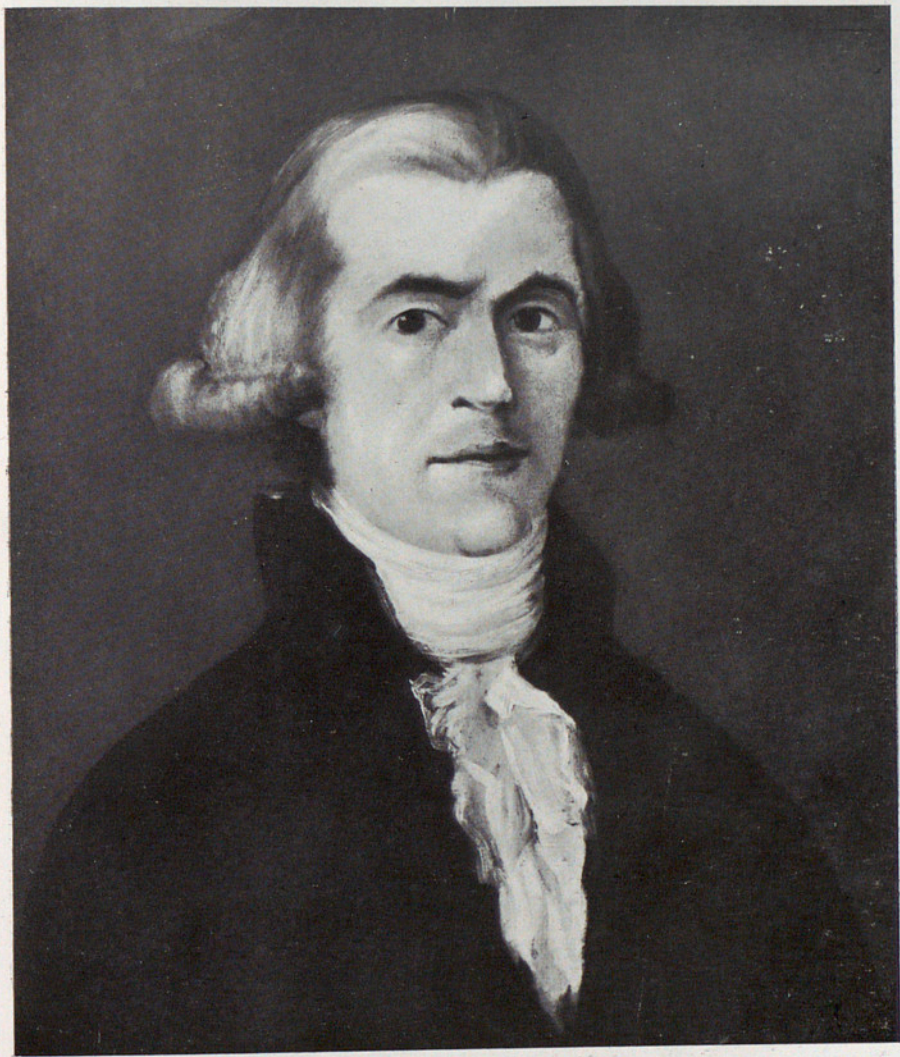
Núm. 616.—J. WARIN.—El Cardenal Richelieu. Plata dorada.



Núm. 617.—J. WARIN.—El Cardenal Richelieu. Año 1630. Reverso de la medalla núm. 616.



Núm. 618.—MENGS.—Retrato del Marqués de Astorga, Conde de Altamira. Año 1775.



Num. 619.—GOYA.—Retrato del Conde de Tartamara.



Núm. 620.—TIÉPOLO (Juan Bautista).—San Raimundo de Peñafort.



Núm. 621.—ANTOLINEZ (José).—La Purísima. Reproducida por Tormo en *La Inmaculada en el arte español*, Madrid, 1915, pág. 59.



Núm. 622.—VALDÉS LEAL.—Santa Catalina. Descrita por Gestoso en la *Biografía de Valdés Leal*, pág. 204, y reproducida en la lámina 51.



Núm. 623.—VALDÉS LEAL.—San Agustín. Descrito por Gestoso en la *Biografía de Valdés Leal*, pág. 204, y reproducido en la lámina 51.



Núm. 624.—La batalla de Clavijo. Primitivo español. Principios del siglo xvi.



Núm. 625.—Cristóbal Colón adorando a la Virgen. Primitivo español. Principios del siglo XVI.



Núm. 626.—Tisú de seda y oro, verde pálido y gris. Siglo XIII.



Núm. 627.—Casulla de Cisneros. San Francisco presentando al Papa Inocencio III los Estatutos de la orden de los Pobres Menores. Siglo xv. Detalle.



Núm. 628.—Casulla de Cisneros. San Nicolás de Bari. Siglo xv. Detalle.



Núm. 629.—Casulla de Cisneros. Alegoría. Siglo xv. Detalle.



Núm. 630.—Casulla de Cisneros. San Francisco recibiendo los estigmas. Siglo xv.
Detalle.



Núm. 631.—Casulla de Cisneros. San Francisco adorando a la Virgen. Siglo xv. Detalle.

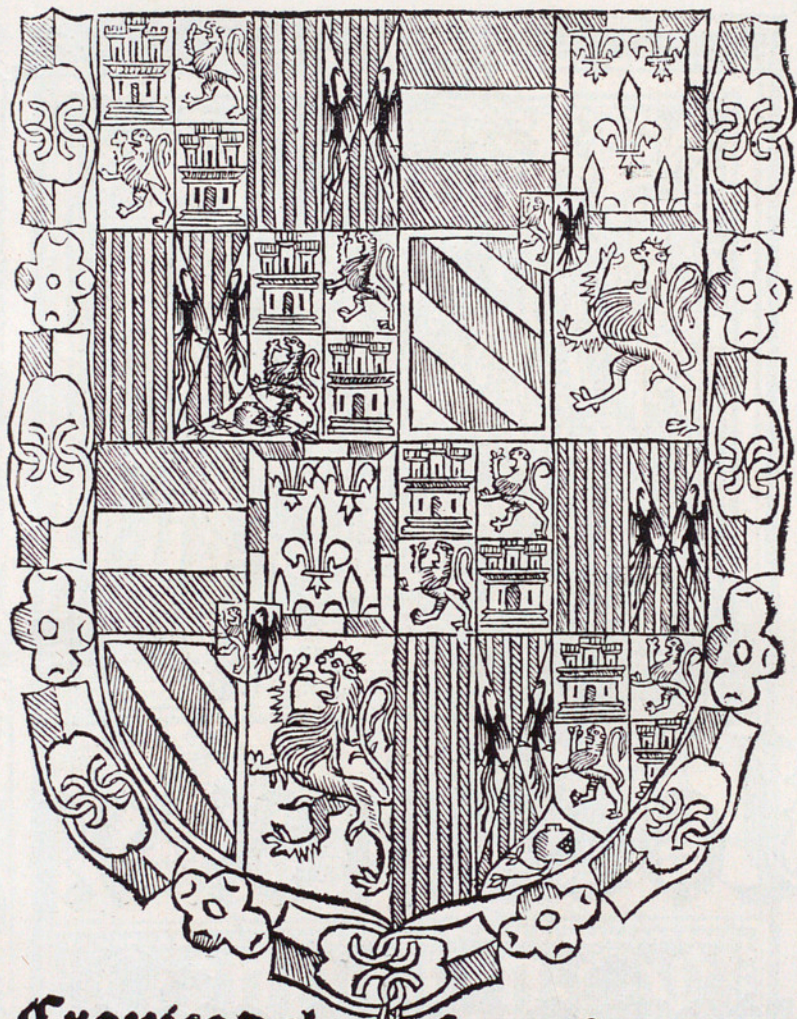


Núm. 632.—Portada del *Regimiento de los Principes*, impreso en Sevilla en 1494.



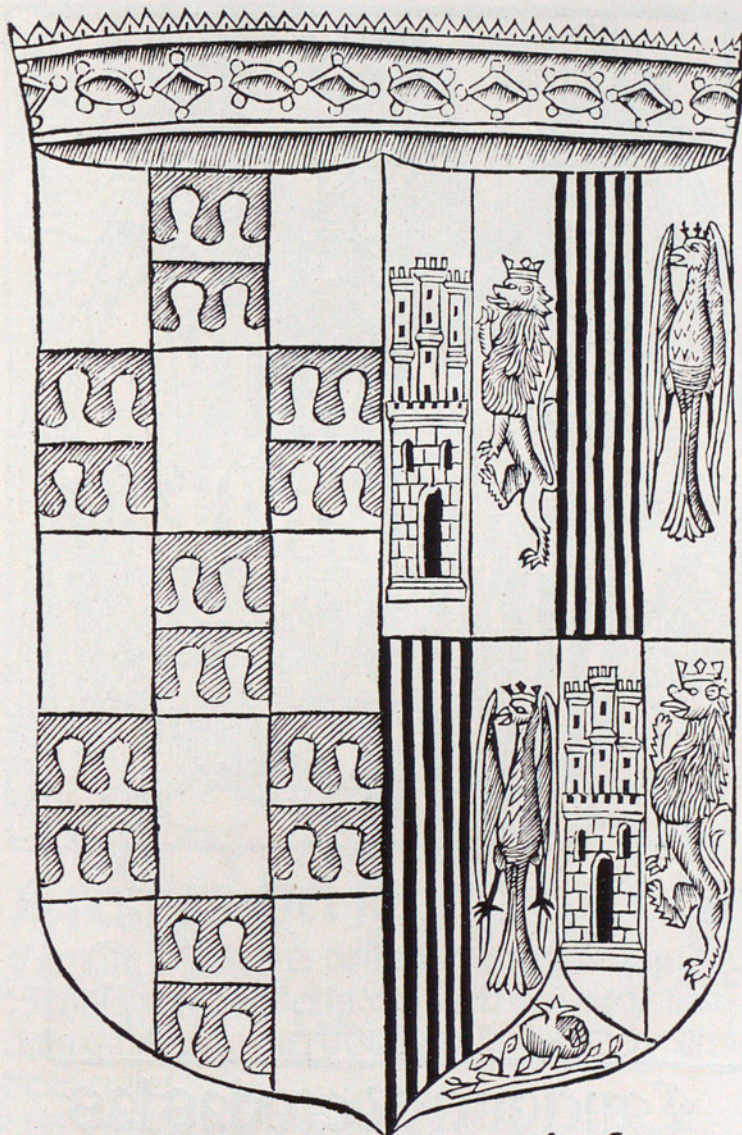
Los claros va rones d'España.

hecho por hernando de pulgar : di
rigido ala reyna nra señora.



**Crónica del famoso cana
llero Cid Ruydiez
campeador. ***

Núm. 634.—*Crónica del Cid*, impresa en Burgos en 1512. El escudo es el de España en uno de los momentos más grandes de su historia.



**Tradució del dante por don pero fernández de vi
llegas dirigido ala señora dona Juana de aragõ.**

Núm. 635.—Portada de la *Traducción de Dante*, impresa en Burgos el año 1515. El escudo es de la señora doña Juana de Aragón, Duquesa de Frías y Condesa de Haro.



Cancionero de todas las
 obras de Juan del encina: con otras co-
 sas nuevamente añadidas.:

Núm. 636.—Portada del *Cancionero de Juan del Encina*, impreso en Zaragoza en 1516.
 El escudo es el de los Reyes Católicos, a quienes está dedicado el *Cancionero*.



Crónica del sancto rey don
Fernando tercero deste nombre que gano a
Seuilla y a Cordoua y a Jaen y a toda el an-
daluzia. Cuyo cuerpo esta en la sancta yglesia
de Seuilla.



Núm. 638.—Plato esmaltado de Limoges. Anverso.



Núm. 639.—Plato esmaltado de Limoges. Reverso del núm. 638.



Núm. 640.—Jarra bautismal española, de plata. Siglos xvi-xvii.



Núm. 641.—Jarra bautismal española, de plata, en parte dorada. Siglos XVI-XVII.



Núm. 642.—La Virgen, Jesús y San Juan. Bronce dorado. Arte veneciano. Siglo XVI.



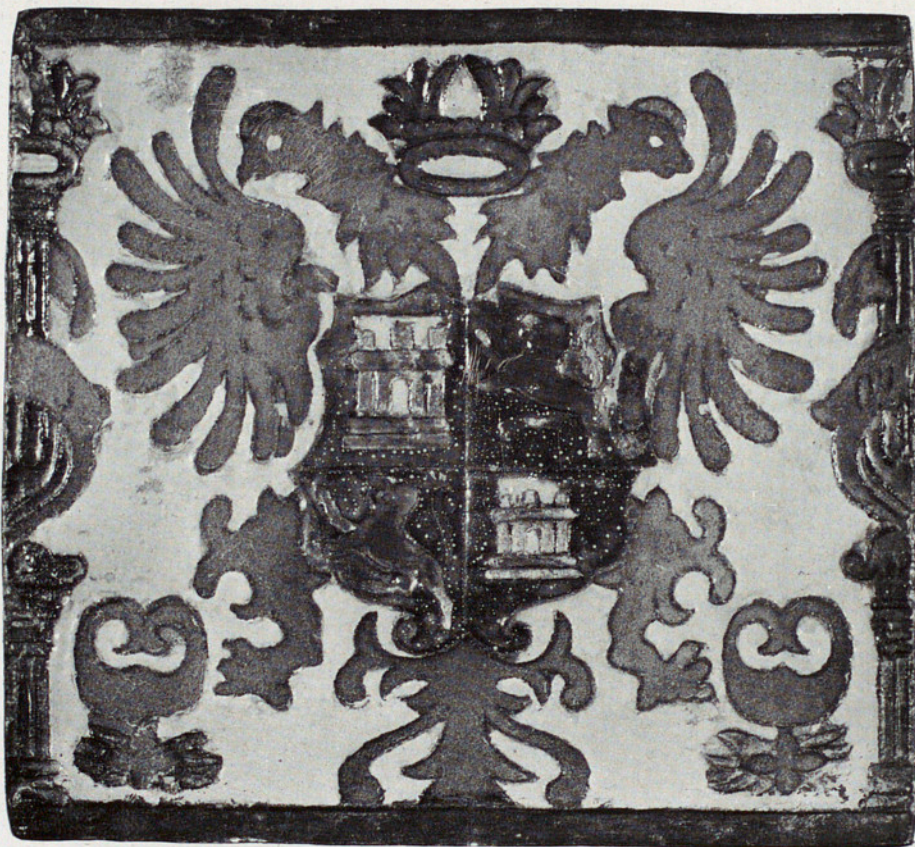
Núm. 643.—ARFE (Antonio).—La Crucifixión. Bronce dorado.



Núm. 644.—La Virgen con el Niño Jesús y un Angel. Marfil. Arte español. Siglo xvii.



Núm. 645.—San Antonio con el Niño Jesús y un Angel. Marfil. Arte español. Siglo xvii.



Núm. 646.—Cerámica toledana. Escudo del Emperador Carlos V. Siglo XVI.