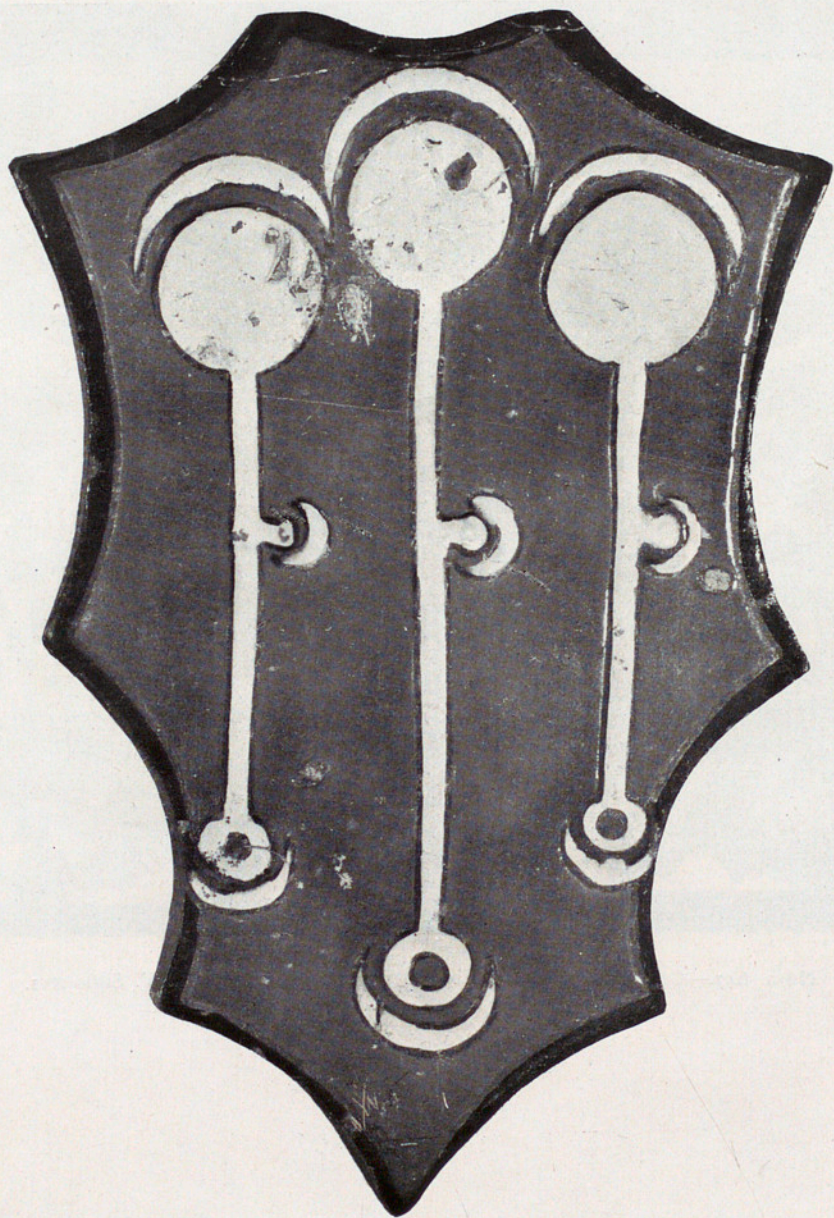




Núm. 647.—Cerámica toledana. Escudo del Emperador Carlos V. Siglo XVI.

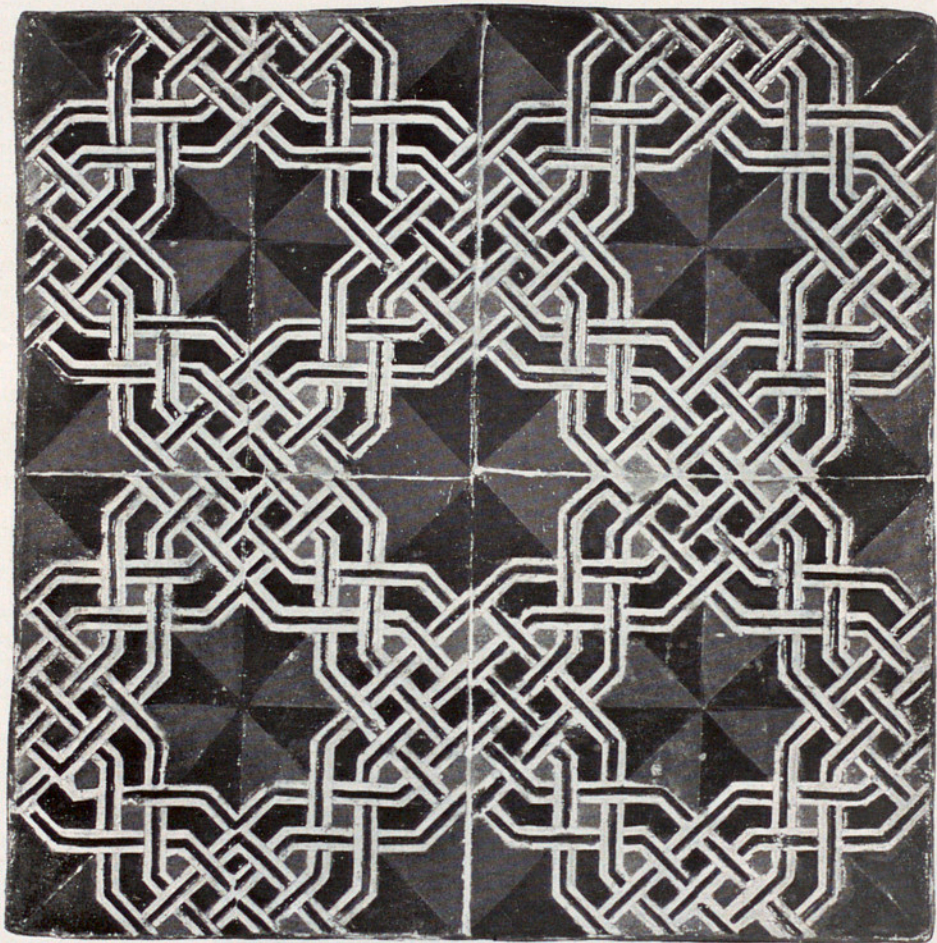


Núm. 648.—Escudo de Padilla. Cerámica española. Fines del siglo xv.

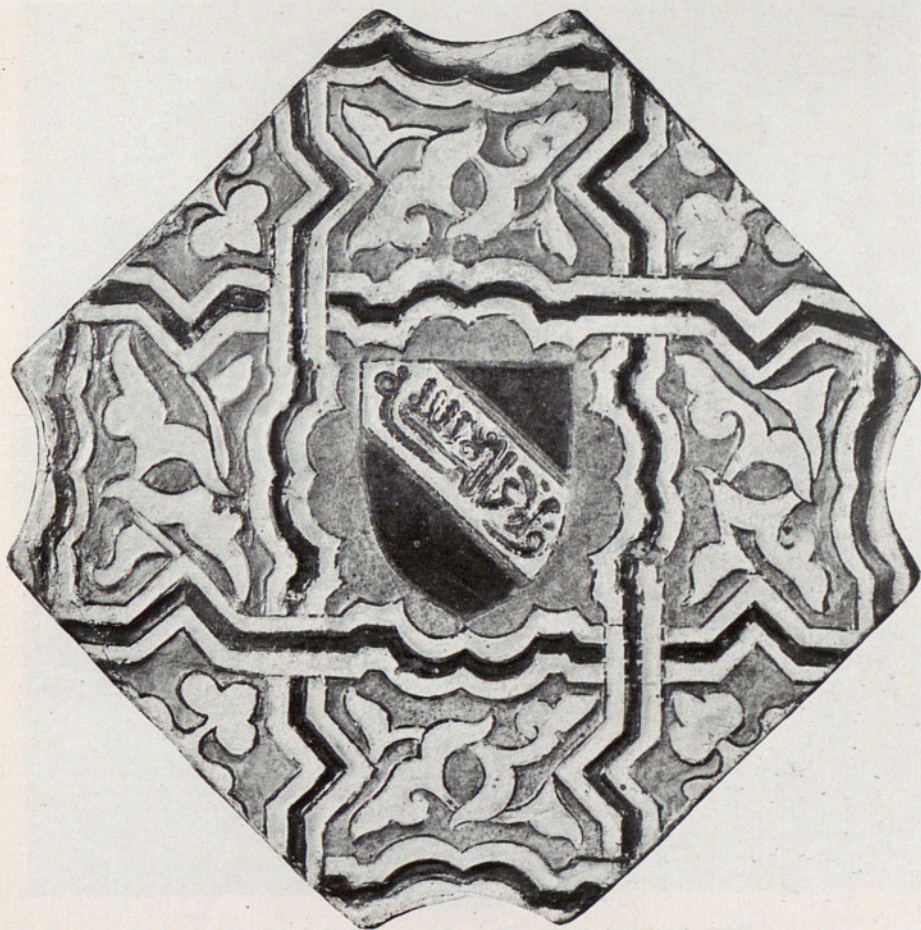


118 mm.

Núm. 649.—Escudo de López de Haro. Cerámica española. Fines del siglo xv.



Núm. 650.—Cerámica mudéjar, hecha para un Caballero de la Orden de Malta. Siglo XVI.



Núm. 651.—Azulejo toledano a imitación de los de la Alhambra, con el lema «Sólo Dios vence».



Núm. 652.—Mercurio. Plata dorada española. Siglo xvi.



Núm. 653.—Bandeja de plata dorada española. Siglo xvi.



Núm. 654.—Dibujo del *Album de Pacheco*, hecho con la colaboración de Velázquez.



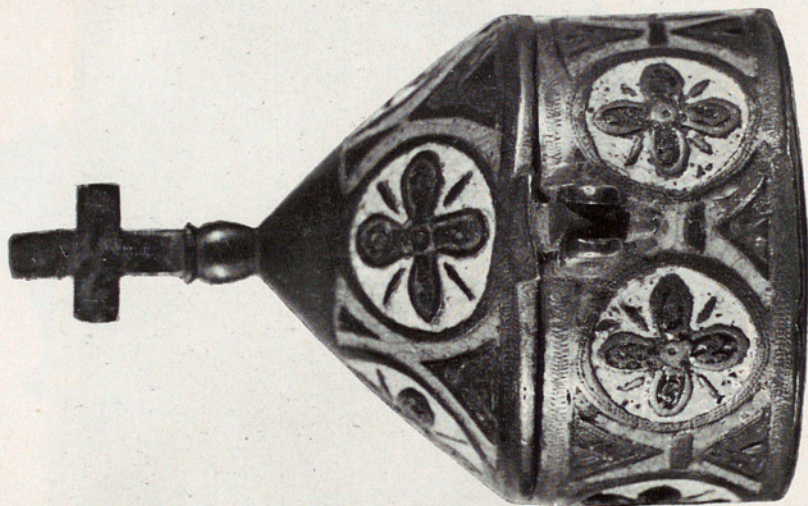
Núm. 655.—Dibujo del *Album de Pacheco*, hecho con la colaboración de Velázquez.



Núm. 656.—Portapaz esmaltado. Arte español. Siglo xvi.



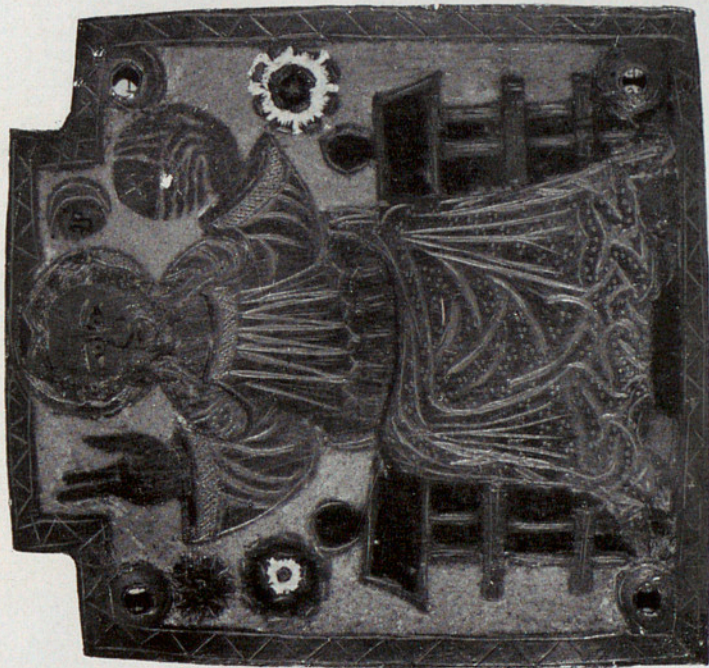
Núm. 657.—Relicario de cobre dorado. Siglo xv.



Núm. 659.—Píxide. Esmalte de Limoges. Siglo XIII.



Núm. 658.—Píxide. Esmalte de Limoges. Siglo XIII.



Núm. 661.—El Padre Eterno. Esmalte español. Siglo XIII. Del reverso de una cruz procesional.



Núm. 660.—El Padre Eterno. Esmalte español. Siglo XIII. Del reverso de una cruz procesional.



Núm. 662.—La Asunción de la Virgen. Cobre dorado. Siglo xvi.



Núm. 663.—La Coronación de la Virgen. Cobre dorado. Siglo XVI.



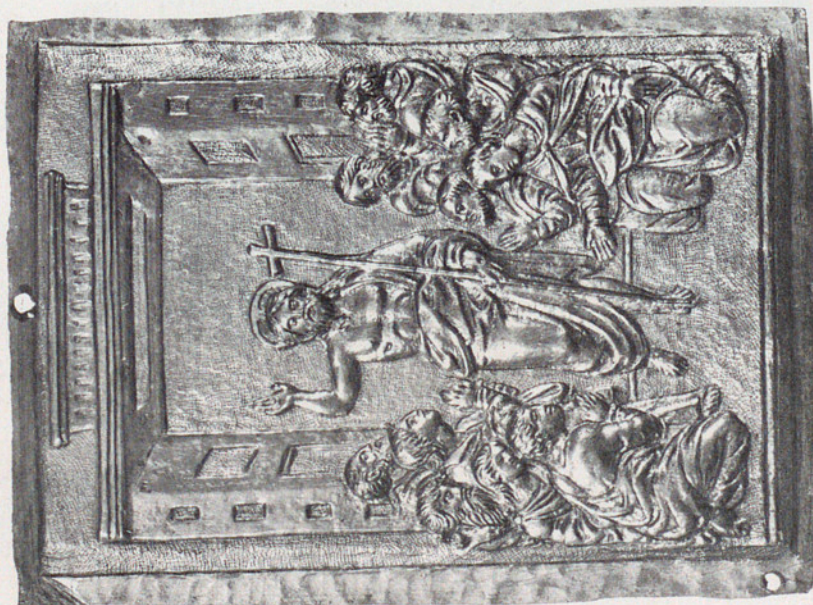
Núm. 664.—El Redentor. Bronce dorado español. Siglo xvi.



Núm. 665.—Candelero hispanomorisco. Siglo XIV.



Núm. 667.—La Crucifixión y el Nacimiento. Marfil. Arte francés. Siglo XIV.



Núm. 666.—La predicación. Arte del Norte de Italia. Bronce dorado. Siglo XVI.



Núm. 668.—CRISTÓFORO DE GEREMIA.—Margarita, hija de Carlos de Angulema.



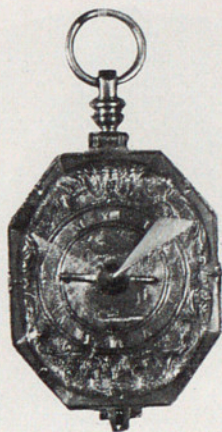
Núm. 669.—CRISTÓFORO DE GEREMIA.—Luisa de Saboya, Duquesa de Angulema.



Núm. 670.— JACOME TREZZO.—Retrato de Juanello Turriano. Bronce.



Núm. 671.— JACOME TREZZO.—La fuente de las ciencias. Bronce.



Núm. 672.—Reloj de cristal de roca. Siglo xvi. Procede de la Colección Launa, de Viena.



Núm. 673.—Rodela damasquinada en oro. Siglo xvi.



Núm. 674.—Lateral de una caja. Limoges. Siglo XIII.



Núm. 675.—El Padre Eterno. Portapaz. Limoges. Siglo XIII.



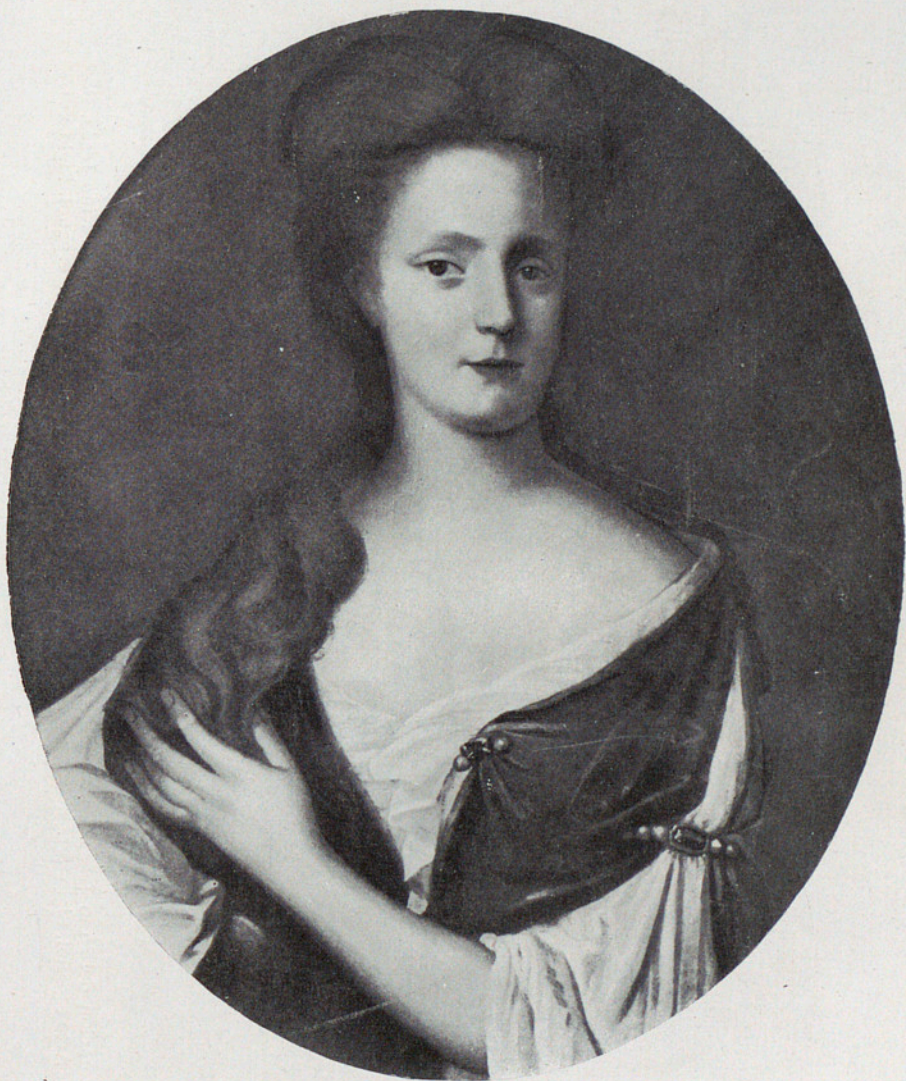
Núm. 676.—Un caballero del Toisón de Oro. Escultura del siglo xvi.



Núm. 677.—San Antonio. Puerta de un tríptico. Escuela flamenca.
Primera mitad del siglo xvi.



Núm. 678.—ANÓNIMO.—Dos Apóstoles. Principios del siglo xvi.



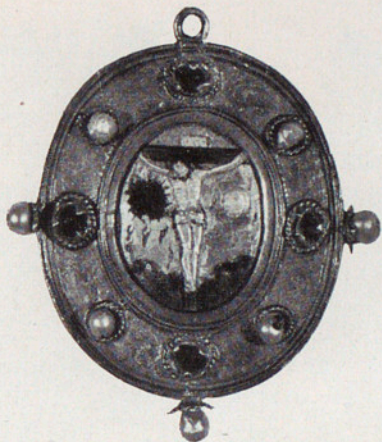
Núm. 679.—KNELLER.—Retrato de una dama.



Núm. 681.—La Virgen y el Niño Jesús. Portapaz esmaltado. Arte español. Siglo XVI.



Núm. 680.—La Adoración del Niño Jesús. Portapaz esmaltado. Arte español. Siglo XVI.



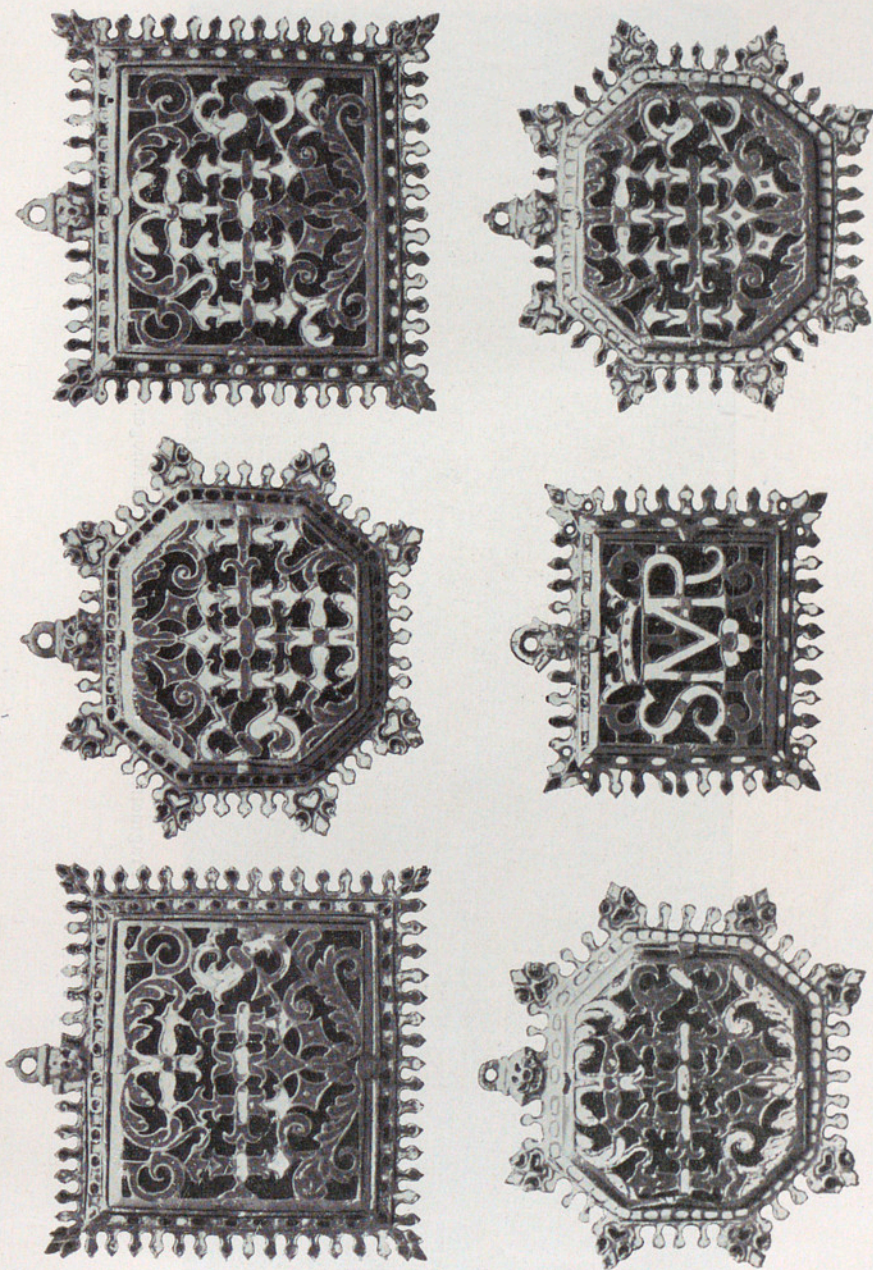
Núm. 682.—Colgante de plata dorada, esmalte traslúcido y pedrería. Siglo XVI.



Núm. 683.—Esmalte sobre una placa de oro nativo. Siglo XVI.



Núm. 684.—Placa de plata dorada y nielada. Siglo xvi.



Núm. 685.—Colgantes esmaltados de la Cofradía de Jesús y María, de Toledo. Siglos XVI-XVII.



Núm. 686.—Fragmento de una caja. Esmalte de Limoges. Siglo XIII.



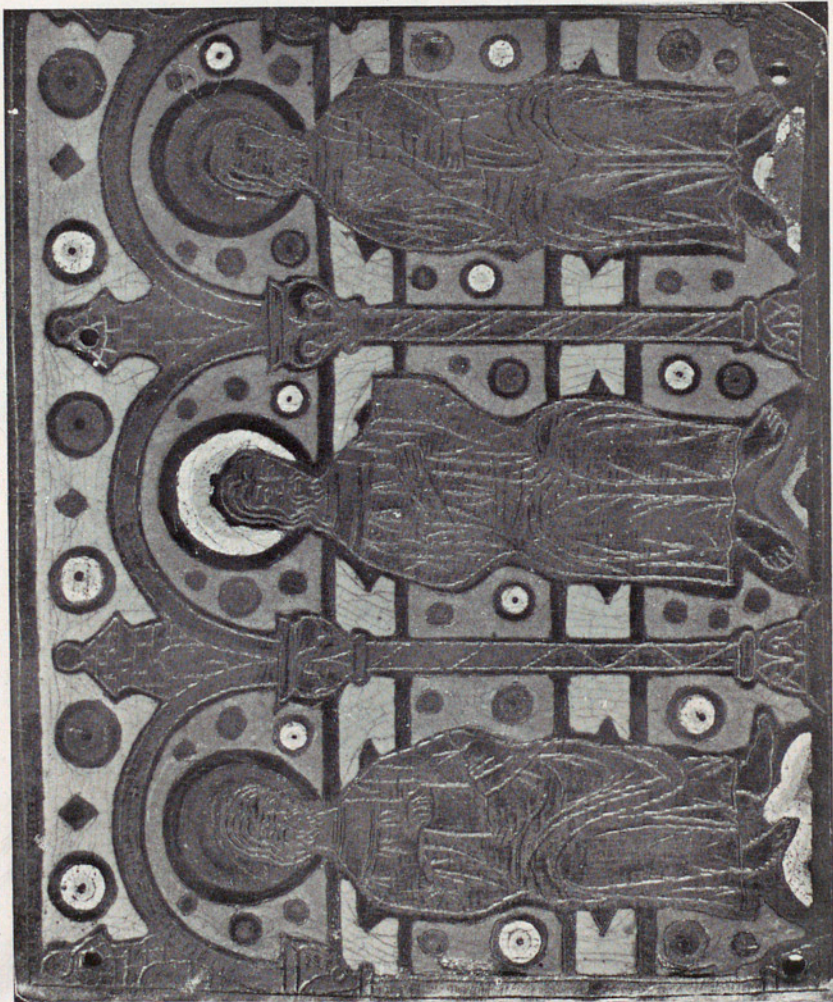
Núm. 687.—Naveta de incienso. Limoges. Siglo XIII.



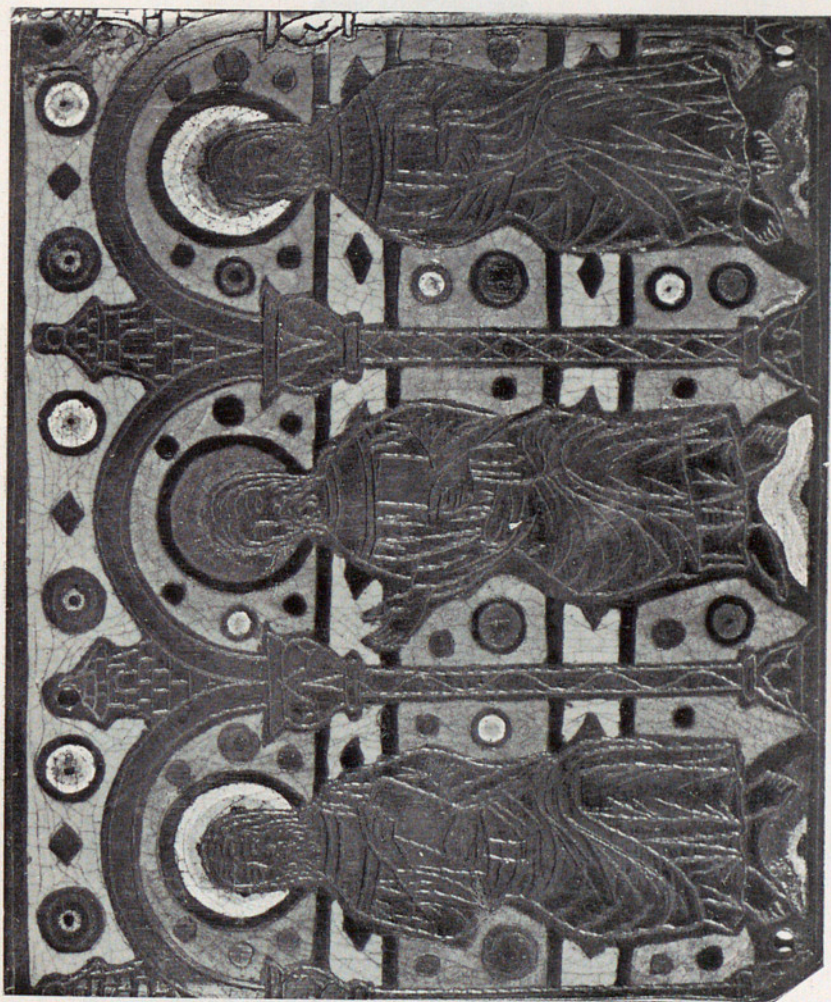
Núm. 688.—Pie, probablemente de un copón. Limoges. Siglo XIII.



Núm. 689.—Esmalte de Limoges. Fragmento de una caja. Siglo XIII.



Núm. 690.—Esmalte de Limoges. Siglo XIII. Detalle de la caja núm. 458-A.



Núm. 691.—Esmalte de Limoges, Siglo XIII. Detalle de la caja núm. 458-A.



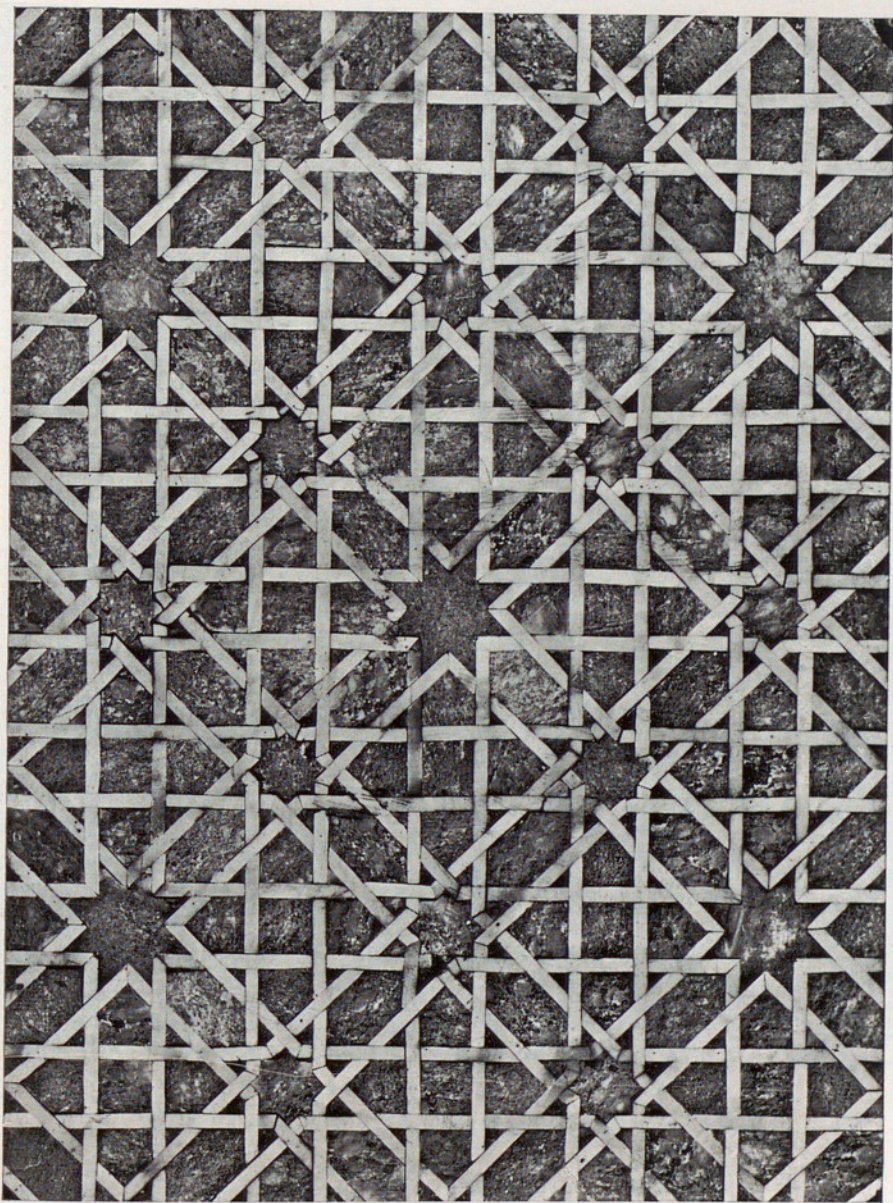
Núm. 692.—Esmalte de Limoges. Siglo XIII. Detalle de la caja núm. 458-A.



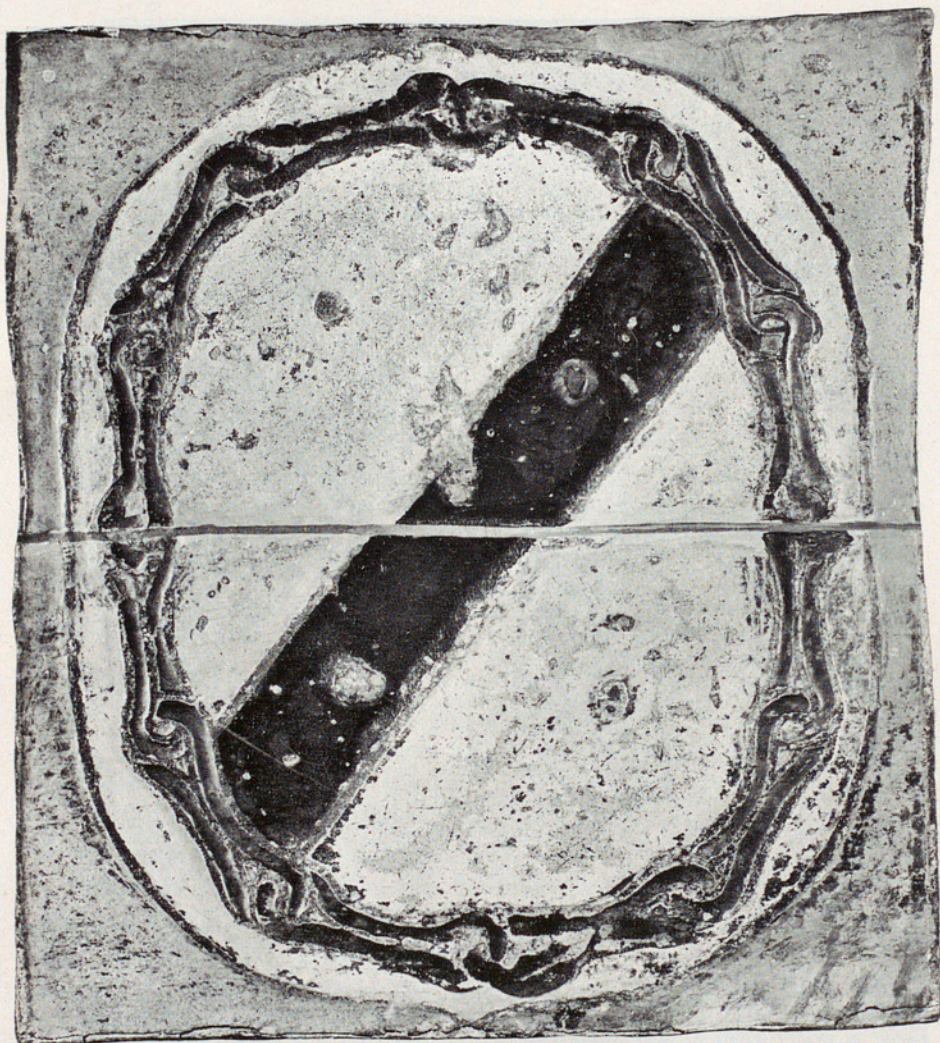
Núm. 693.—Cristo Crucificado. Esmalte de Limoges. Siglo XIII.



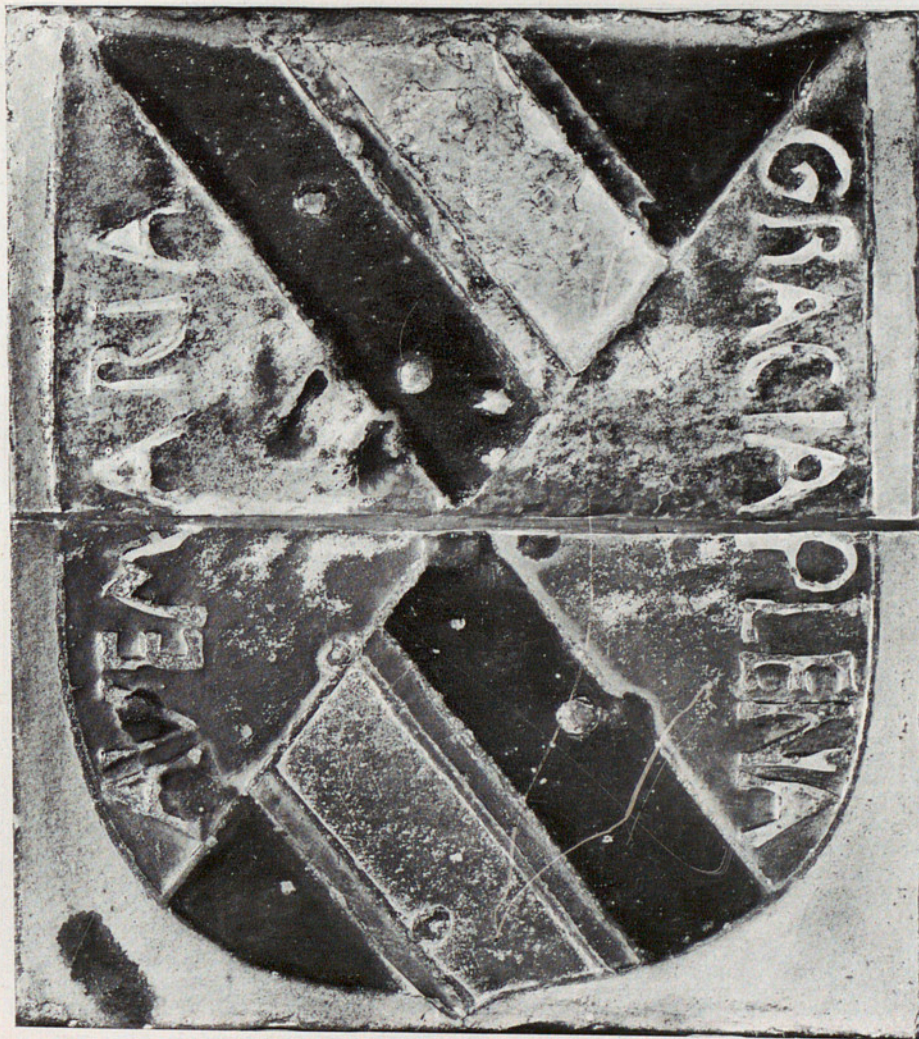
Núm. 694.—Picaporte en hierro forjado. Siglo xv. Arte español.



Núm. 695.—Taracea hispanomorisca en ágata. Probablemente ejemplar único.



Núm. 696.—Escudo de Zúñiga. Cerámica española. Siglo xvi.



Núm. 697.—Escudo de Mendoza. Cerámica española. Siglo xvi.



Núm. 698.—Escudo de Fernández de Córdoba. Cerámica española. Siglo XVI.



Núm. 699.—Escudo de La Cerda. Cerámica española. Siglo xvi.



Núm. 700.—Esmalte de Limoges. Siglo XVI.



Núm. 701.—Bandeja española de plata repujada y dorada. Siglo xvi.



Núm. 702.—María de Médicis. Bronce.



Núm. 703.—Enrique IV de Francia. Bronce dorado.



Núm. 704.—Reverso de la medalla núm. 703.



Núm. 705.—Medalla de Vitelio. Siglo xvi. Bronce dorado.



Núm. 706.—Medalla de Rodrigo de Vivar. Siglo xvi.



Núm. 707.—Reverso de la medalla núm. 706.



Núm. 708.—Medalla de Ana, Reina de Francia. Plata dorada.



Núm. 709.—Reverso de la medalla de Ana de Francia, núm. 708.



Núm. 710.—DUPRÉ.—Luis XIII. Bronce.



Núm. 711.—DUPRÉ.—Reverso de la medalla de Luis XIII, núm. 710.



Núm. 712.—Medalla de P. Seguíer.
Bronce dorado.



Núm. 713.—Reverso de la medalla
núm. 712.



Núm. 714.—Briot.—Medalla de Carlos I de
Inglaterra. Siglo XVII. Plata.



Núm. 715.—Reverso de la medalla
núm 714.



Núm. 716.—Cristina de Francia, Duquesa de Saboya. Plata dorada.



Núm. 717.—Reverso de la medalla núm. 716.



Núm. 718.—DUPRÉ.—María de Médicis. Plata dorada.



Núm. 719.—DUPRÉ.—Reverso de la medalla núm. 718.



Núm. 719 bis.—ANÓNIMO.—Via, veritas et vita.



Núm. 719 ter.—ANÓNIMO.—Salvator mundi.



Núm. 720.—CRISTÓFORO DE GEREMÍA.—Alfonso de Aragón.



Núm. 721.—CRISTÓFORO DE GEREMÍA.—Reverso de la medalla núm. 720.



Núm. 722.—MATEO DE PASTI.—Segismundo Pandolfo Malatesta. Bronce.



Núm. 723.—MATEO DE PASTI.—Reverso de la medalla núm. 722.



Núm. 724.—BOLDU.—Reverso de la medalla de Maserano, núm. 726.



Núm. 725.—VÍCTOR PISANO.—Reverso de la medalla de Juan Francisco Gonzaga, núm. 727.



Núm. 726.—BOLDU.—Medalla de Felipe Maserano. Bronce.



Núm. 727.—VÍCTOR PISANO.—Medalla de Juan Francisco Gonzaga. Bronce.



Núm. 728.—ANÓNIMO.—San Sebastián y San Fabián. Primitivo español. Siglo xv.



Núm. 729.—ANÓNIMO.—El Calvario. Escuela flamenca. Principios del siglo xvi.



Núm. 731.—ISEBRANT.—La Piedad.



Núm. 730.—ANÓNIMO.—La Virgen y el Niño Jesús. Escuela flamenca. Principios del siglo xvi.



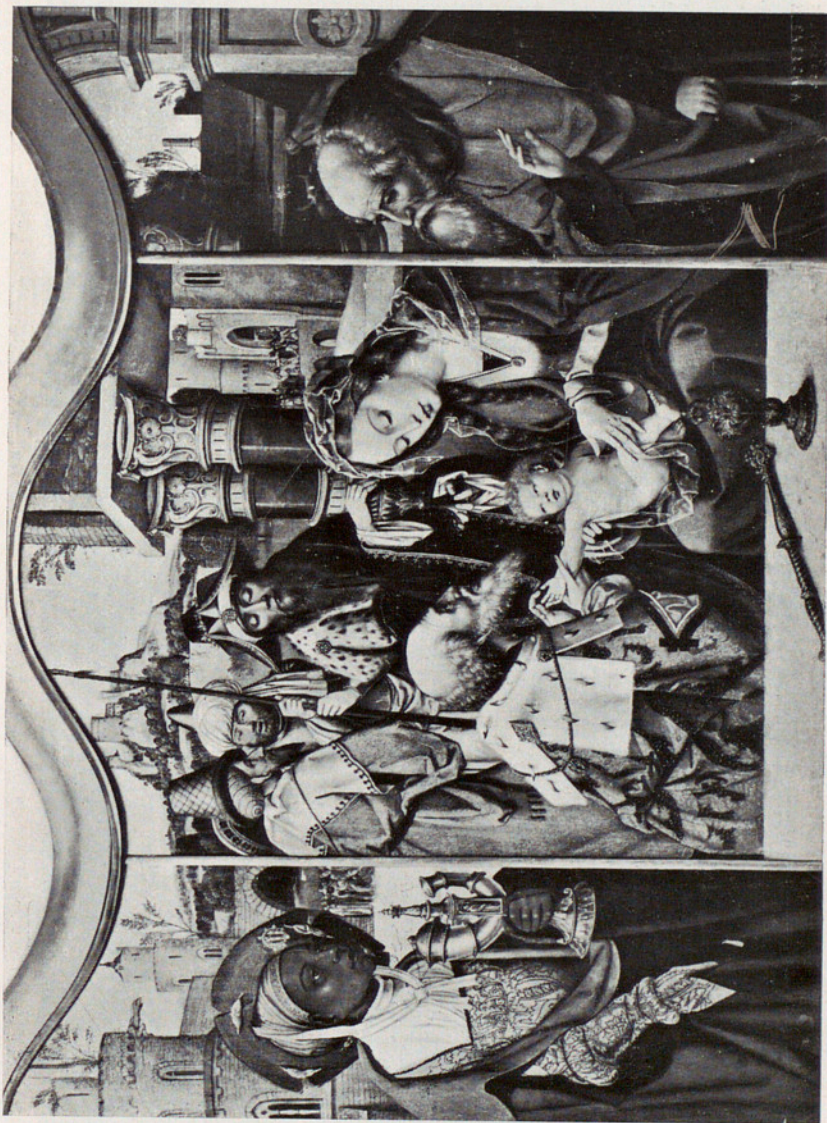
Núm. 732.—ANÓNIMO.—Salvator Mundi. Escuela flamenca.



Núm. 733.—ANÓNIMO.—La oración de la Virgen. Escuela flamenca.



Núm. 734.—MAESTRO DE MEDIAS FIGURAS.—La Virgen con el Niño en un paisaje.



Núm. 735.—GOSSAERT.—La Epifanía. Tríptico. Principios del siglo xvi.



Núm. 736.—Hoja izquierda (compañera de la núm 737) de un díptico de marfil con abundantes restos de policromía. Procede de la Colección Schevitch. Según Molinier, que lo reproduce en *La Collection Schevitch*, París, 1906, págs. 124-125, esta obra ha debido ejecutarse en el Mediodía de la Francia, a principios del siglo XIV.



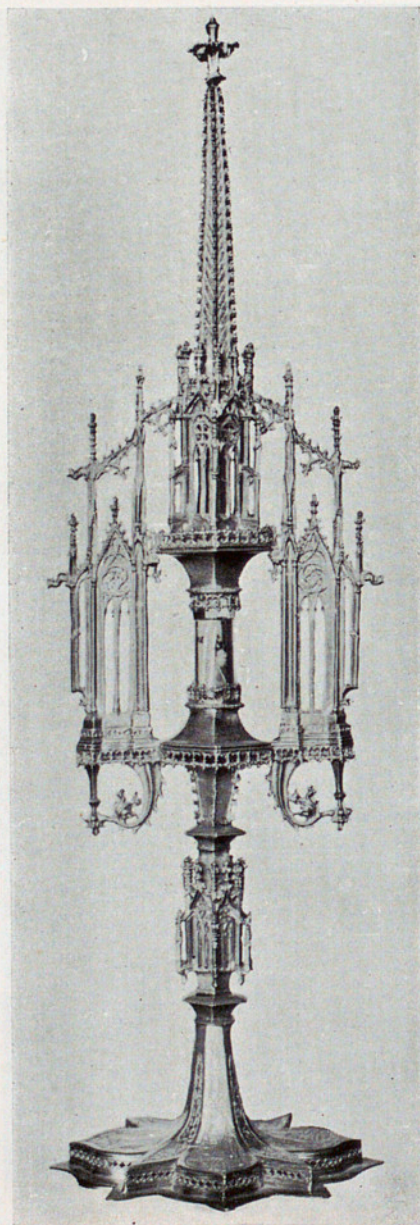
Núm. 737.—Hoja derecha (compañera de la núm 736) de un díptico de marfil con abundantes restos de policromía. Procede de la Colección Schevitch. Según Molinier, que la reproduce en la *Collection Schevitch*, París, 1906, págs. 124-125, esta obra ha debido ejecutarse en el Mediodía de Francia, a principios del siglo xiv.



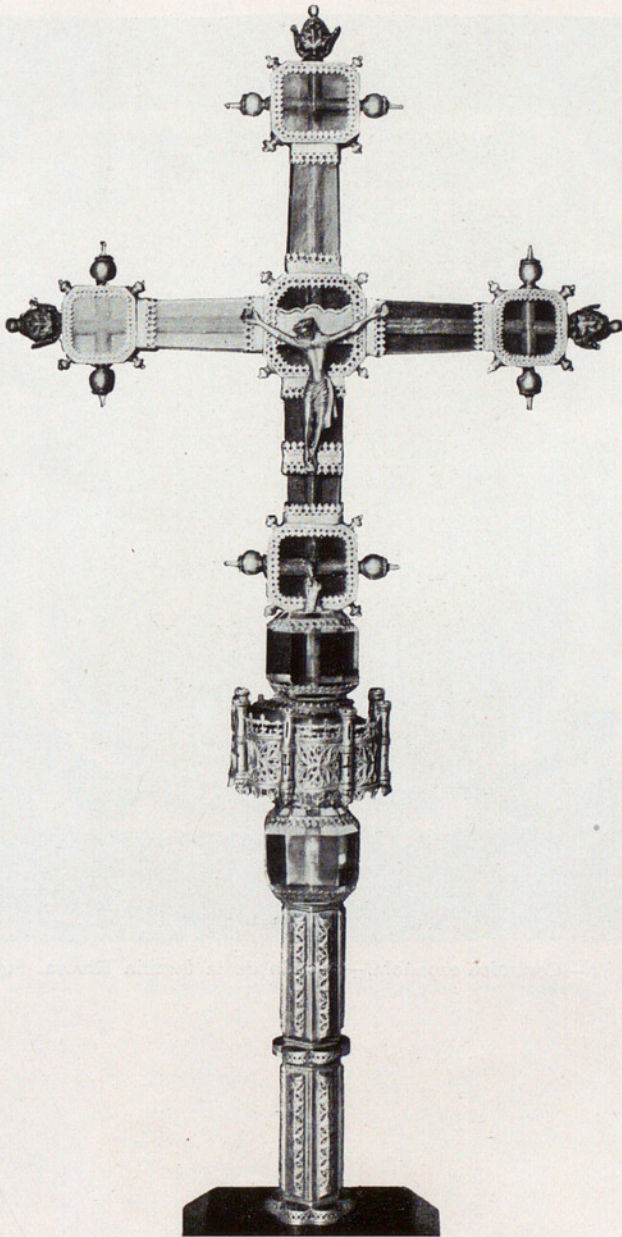
Núm. 738.—BERRUGUETE (Alonso).—María al pie de la Cruz. Escultura policromada.
Siglo XVI.



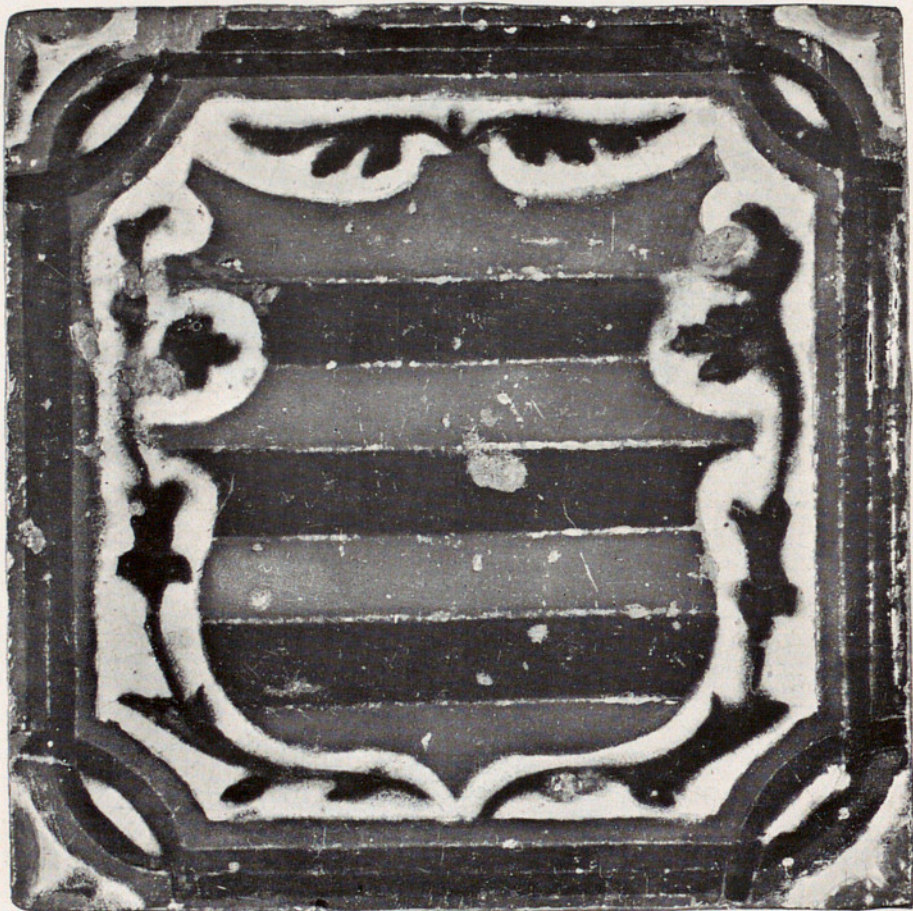
Núm. 739.—BERRUGUETE (Alonso).—San Juan al pie de la Cruz. Escultura policromada.
Siglo XVI.



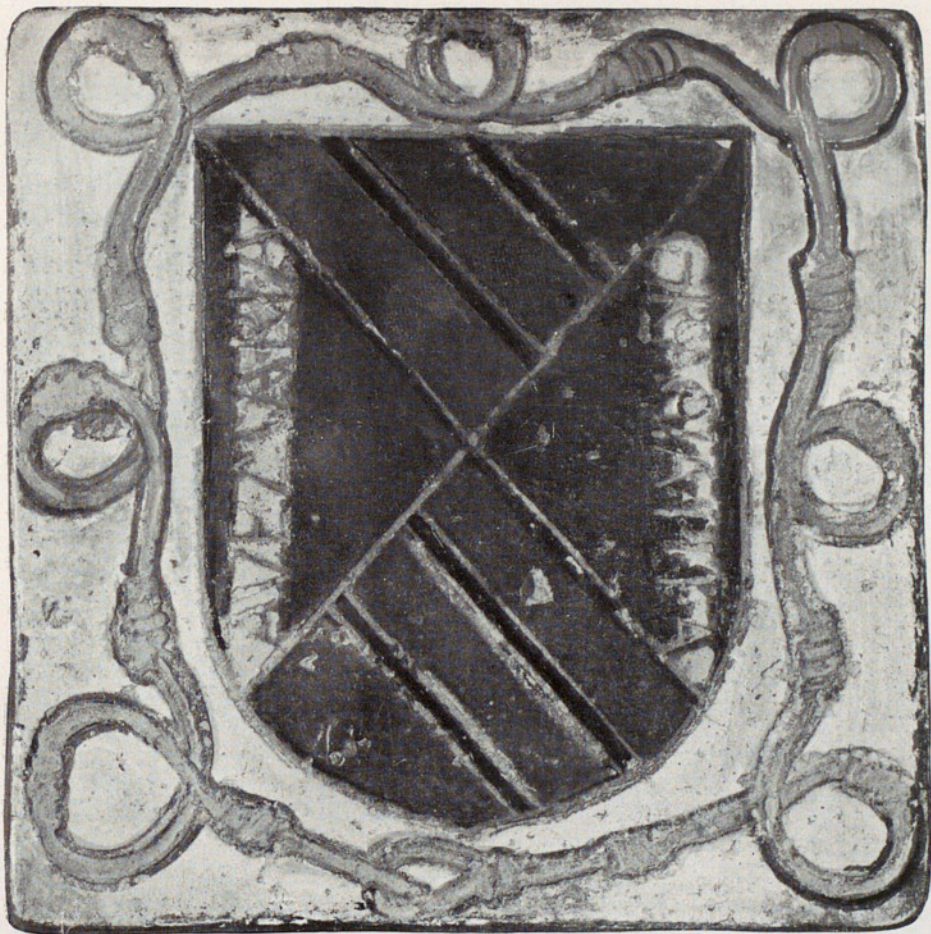
Núm. 740.—Reliquiario español en plata dorada. Siglo xv.



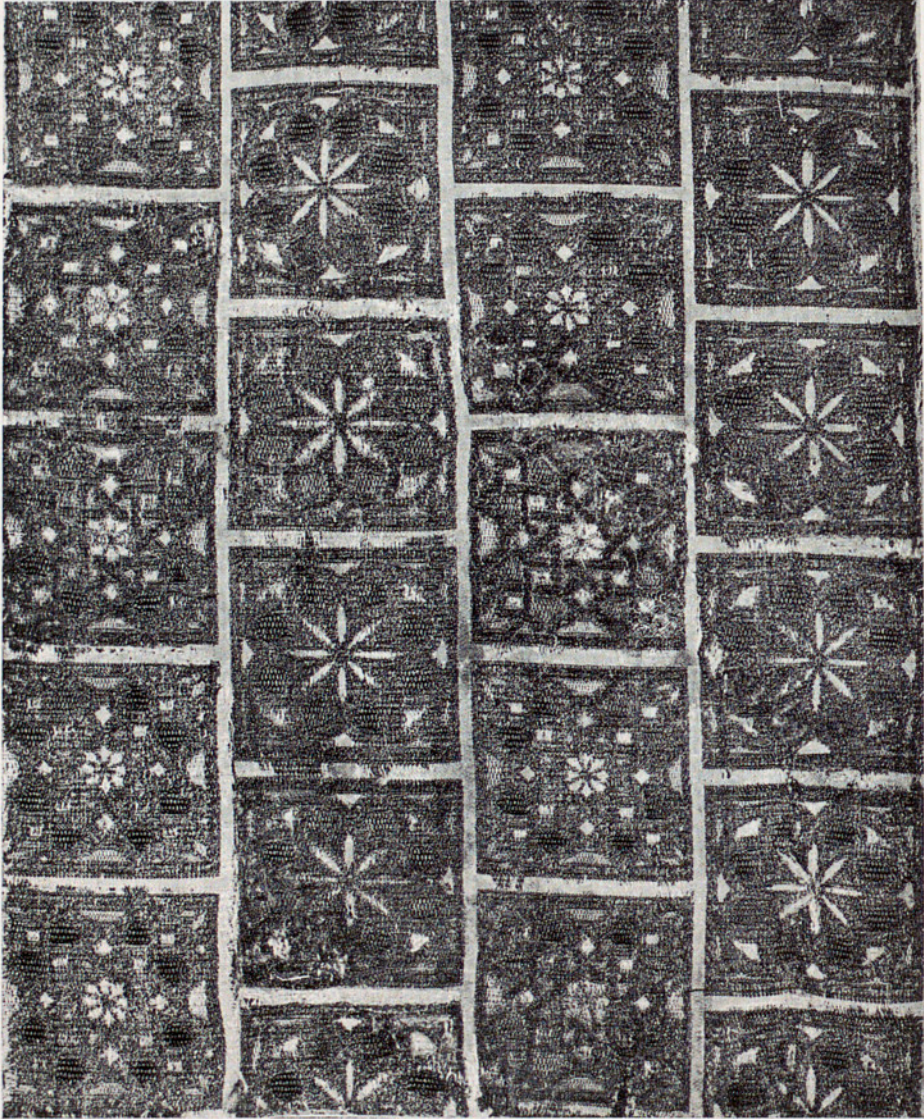
Núm. 741.—Cruz española de plata dorada y cristal de roca. Siglo xv.



Núm. 742.—Cerámica española.—Escudo de la familia Rivera. Siglo xvi.



Núm. 743.—Cerámica española.—Escudo franciscano de Mendoza. Siglo xvi.



Núm. 744.—Fragmento de la capa de San Valero, tejido en sedas de colores y oro. Fabricación granadina. Siglo XIII.



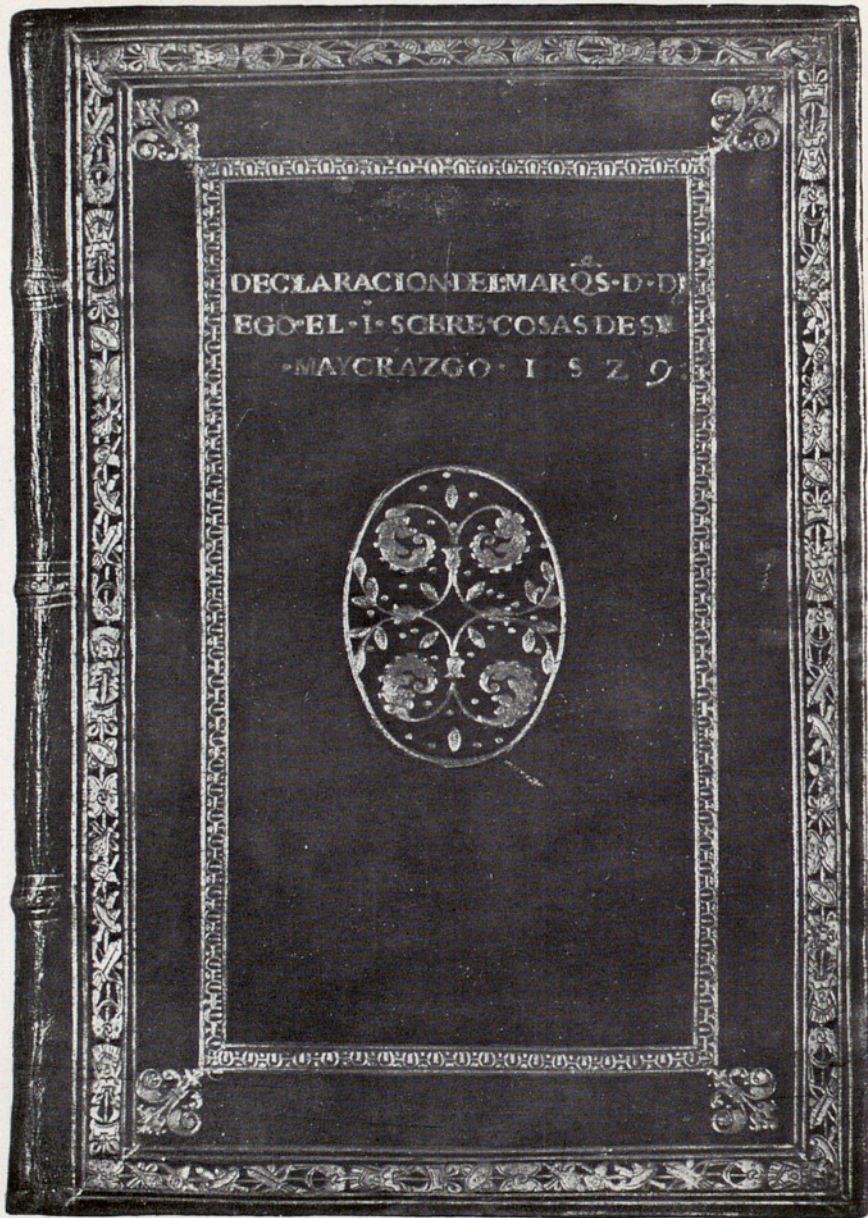
Núm. 745.—Detalle de un tejido de seda hispanoárabe. Siglo XIV.



Núm. 746.—Armario de maderas ricas, nácar y bronce dorado, hecho por Tomir para la Reina de España, María Luisa.



Núm. 747.—CONSTABLE.—Paisaje al lápiz. Procede de la colección de la hermana del autor.



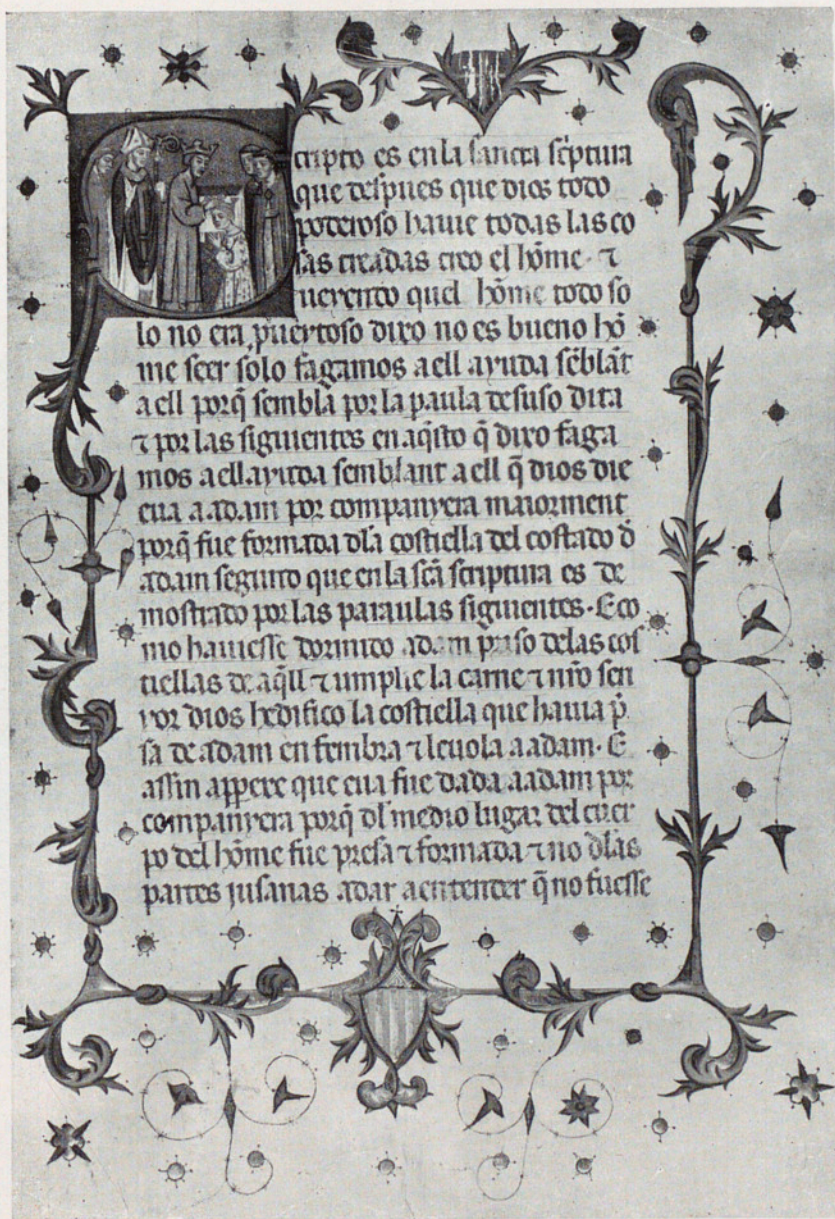
Núm. 748.—Encuadernación española del Mayorazgo de D. Diego López Pacheco, Marqués de Villena, hecha probablemente en 1529. El centro es en mosaico.



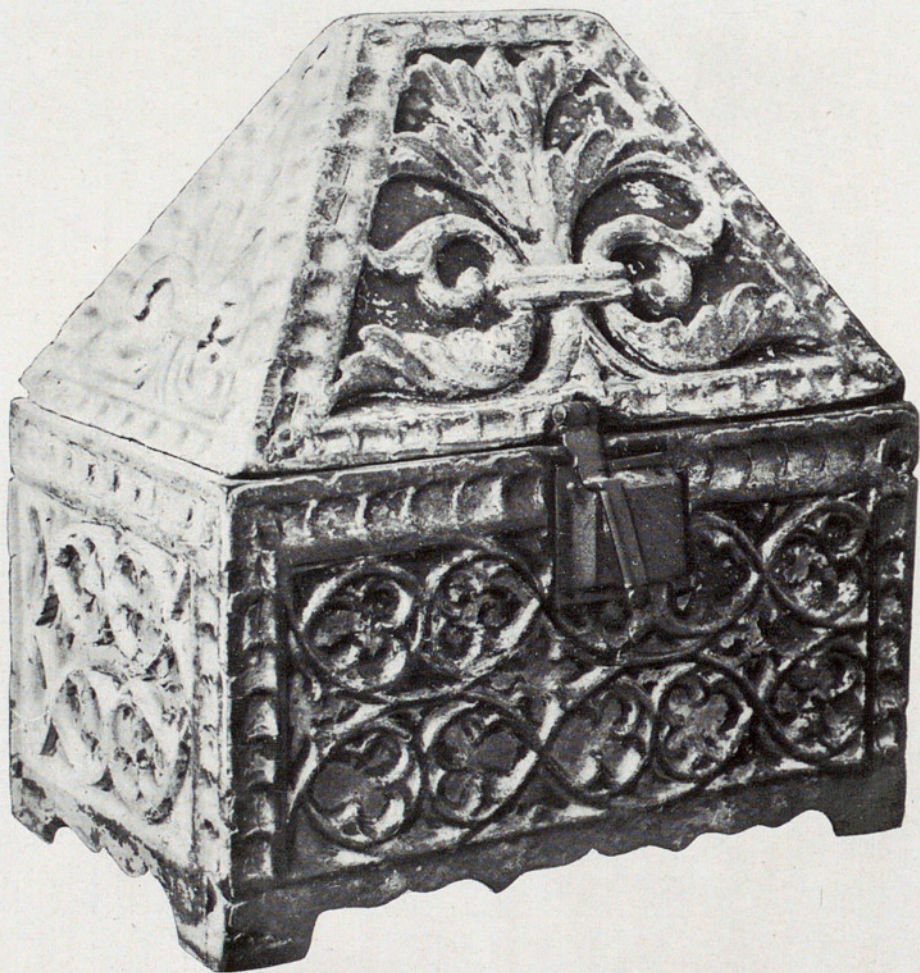
Núm. 749.—Miniatura del Mayorazgo del Marqués de Villena, Duque de Escalona.
Principios del siglo xvi.



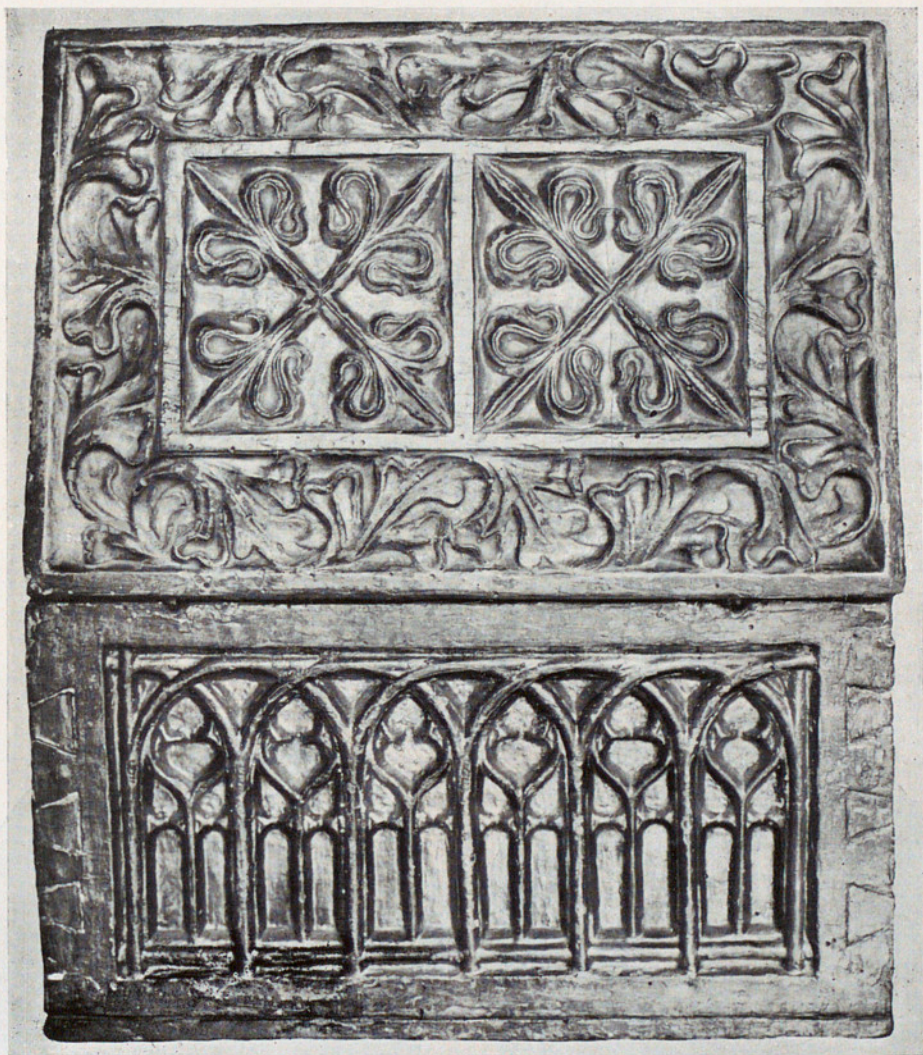
Núm. 750.—Ceremonial de la coronación de los Reyes de Aragón, dictado por Pedro III el Grande, siglo XIII, pág. 1.^a Figuró en la Exposición Hispanoportuguesa de Objetos Artísticos, de Londres, en 1881, con el núm. 97, y en la Exposición Histórico-europea, de Madrid, en 1892.



Núm. 751.—Ceremonial de la coronación de los Reyes de Aragón. Del mismo libro que el núm. 750. Esta página representa la coronación de la Reina.



Núm. 752.—Arquita gótica española de madera dorada. Siglo xv.



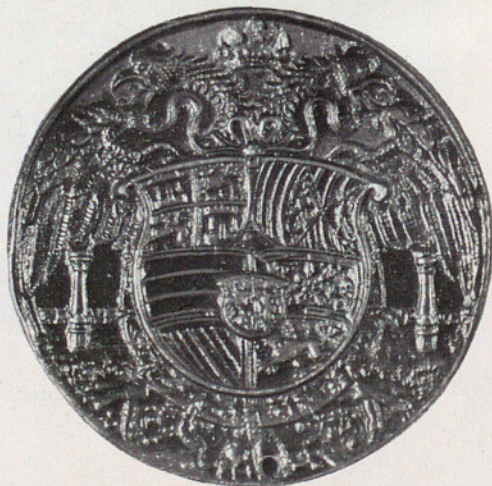
Núm. 753.—Arquita gótica dorada con la cruz de Calatrava. Siglo xv.



Núm. 754.—Anverso y reverso de un mango, al parecer de un cuchillo. Marfil arcaico. De la Colección Pidal.



Núm. 755.—Medalla del Emperador Carlos V. Bronce.



Núm. 756.—El escudo imperial. Reverso de la medalla núm. 755.



Núm. 757.—DUPRÉ (Guillermo).—Retrato de Cosme II. Plata.



Núm. 758.—PARADA.—Felipe V de España. Plata dorada.



Núm. 759.—PARADA.—María Luisa Gabriela de Saboya. Reverso del núm. 758.



Núm. 760.—Portapaz de esmalte de Limoges. Siglo XVI.



Núm. 761.—Incensario. Siglo XIII.



Núm. 762.—ANÓNIMO.—Un Santo. Primitivo español. Principios del siglo xvi.



Núm. 763.—Los Reyes Católicos dando gracias a Dios ante sus santos protectores.
Fragmento. Escuela española. Principios del siglo xvi.



Núm. 764.—El Caballero Torreblanca orando al pie de la Virgen. Miniatura española del año 1616.



Nos oona maria de cervantes poria qñ d' Dios abbadeca del monesterio de leno: sãt hãdre
 cõ todas las otras moias cõ vñta a las d' dicho monesterio cõsiderãdo los muchos misterios y
 milagros qñfo sēno: a obrado y de cõtinuo obra aruego de su bēdita madre ordenamos y esta
 blecimos vna cõfradã y hermandad para todos los fieles prianos qñ en la qual sēntẽ entrar su
 titulo y advocaciõ de nra sēnora sãta maria delas virtudes y del glorioso y biẽ avēturado mar
 tyr sēno: sãt blas cura advocacion qñmos en este dicho monesterio qñ por quãto vos
 distes por vose peilas aias de vros difinitos y va plado salimecna segun qñes averes por cõstũ
 bre para las obras y reparaciõ de la dicha casa y monesterio os hazemos participantes en to
 das las grasas y yndulgēcias de todos los biẽ hechores de la dicha casa e ordẽ del biẽ avēturado
 sēno: sãto angustyn de quya heredẽ es la dicha casa lo qual cõdo bordenamos cõ auctoridad
 y licēcia de yllustrisimo y mñ Reverēdisimo sēno: de alon' o marq' cardenal de los ap'ca y arce
 bispo de sevilla nro plado en se cõlo qñ es dimos esta carta de cõfradã firmada d' nro nõr re.
 la indigna abbadeca.

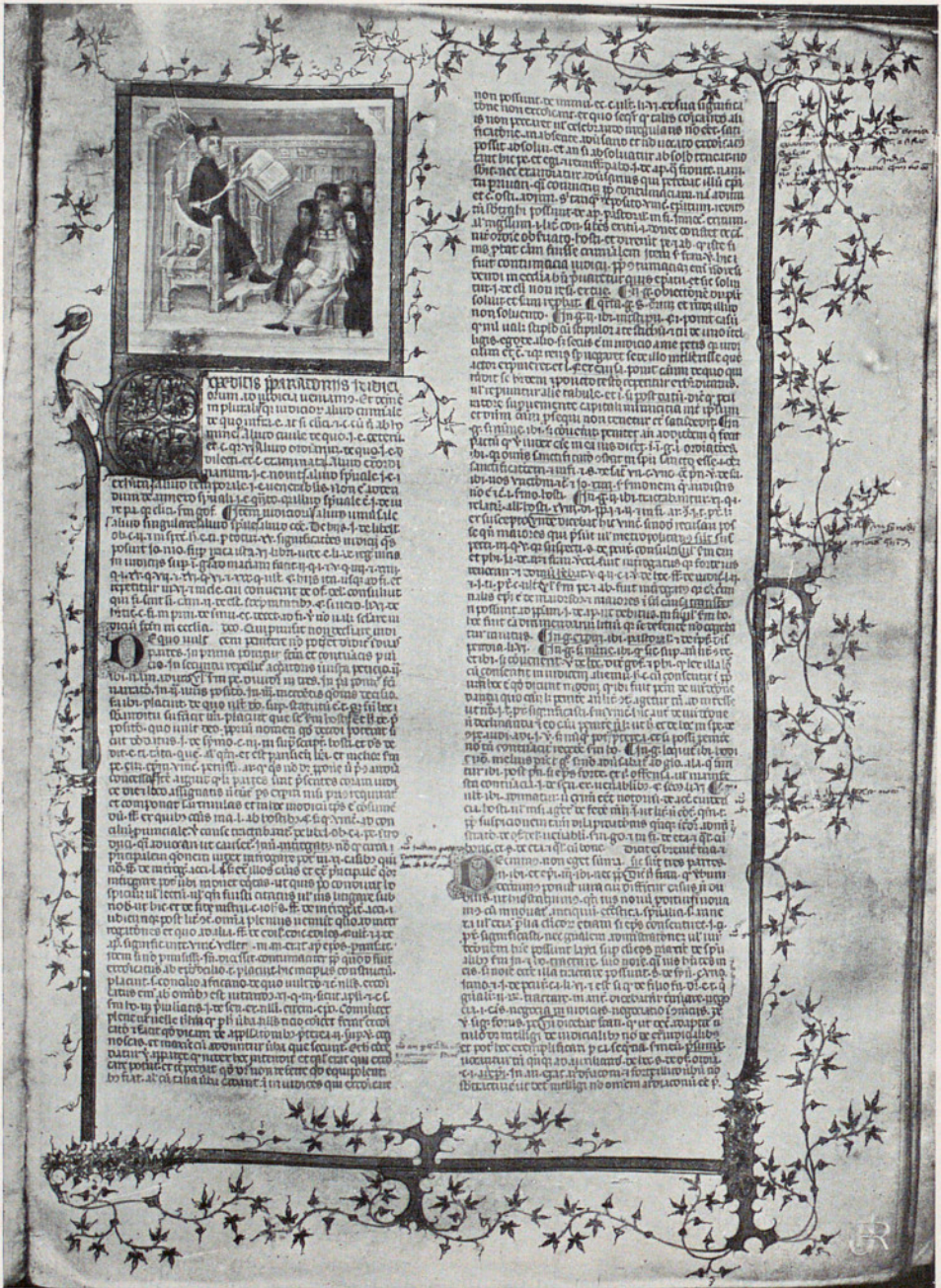
Núm. 765.—Grabado español. Principios del siglo xvi. Ejemplar único.



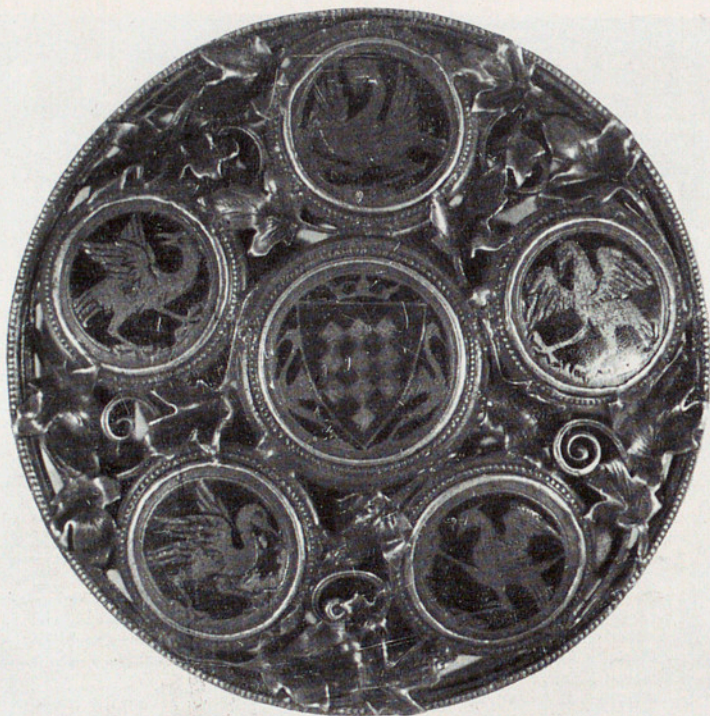
Núm. 766.—Página de un Libro de Horas. Arte francés. Siglo xv.



Núm. 767.—Página del mismo Libro de Horas que el núm. 766.



Núm. 768.—Comentarios jurídicos. Miniatura francesa. Siglo xv, 1.ª pag. del tomo II.



Núm. 770.—Broche de cinturón de plata dorada y esmalte traslúcido.



Núm. 771.—JUAN DE GRA.—El Duque de Osuna, D. Pedro Girón.



Núm. 772.—JUAN DE GRA.—Reverso de la medalla núm. 771. Bronce.



Núm. 773.—Medalla de Cristo. Siglo xvi. Bronce dorado.



Núm. 774.—TREZO.—Reverso de la medalla de Juan de Herrera, núm. 775



Núm. 775.—TREZO.—Medalla de Juan de Herrera, arquitecto de El Escorial.



Núm. 776.—Medalla en bronce dorado. Siglo xiv.



Núm. 777.—MATEO DE PASTI.—Templo de San Francisco, en Rímini. Reverso de la medalla núm. 778.



Núm. 778.—MATEO DE PASTI.—Medalla de Segismundo Pandolfo Malatesta. Plata.



Núm. 779.—POGGINI.—Ana de Austria. Plata dorada.



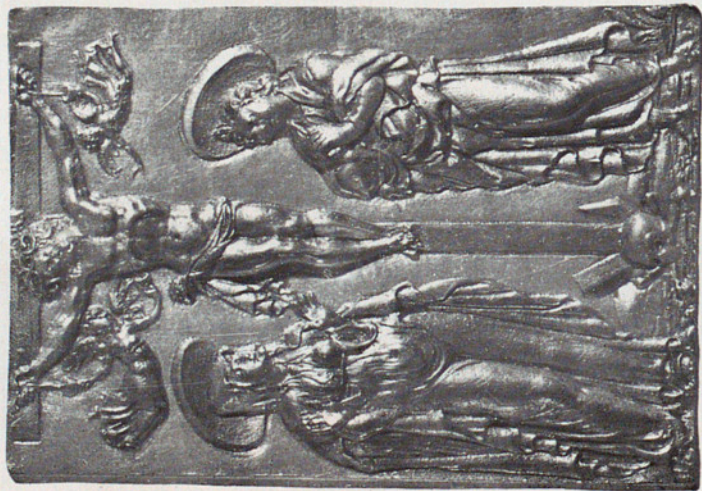
Núm. 780.—POGGINI.—Felipe II. Reverso de la medalla núm. 779.



Núm. 781.—Díptico de plata nielada.



Núm. 783.—Moderno: La deposición de Cristo.
Bronce dorado.



Núm. 782.—La Crucifixión. Bronce dorado.



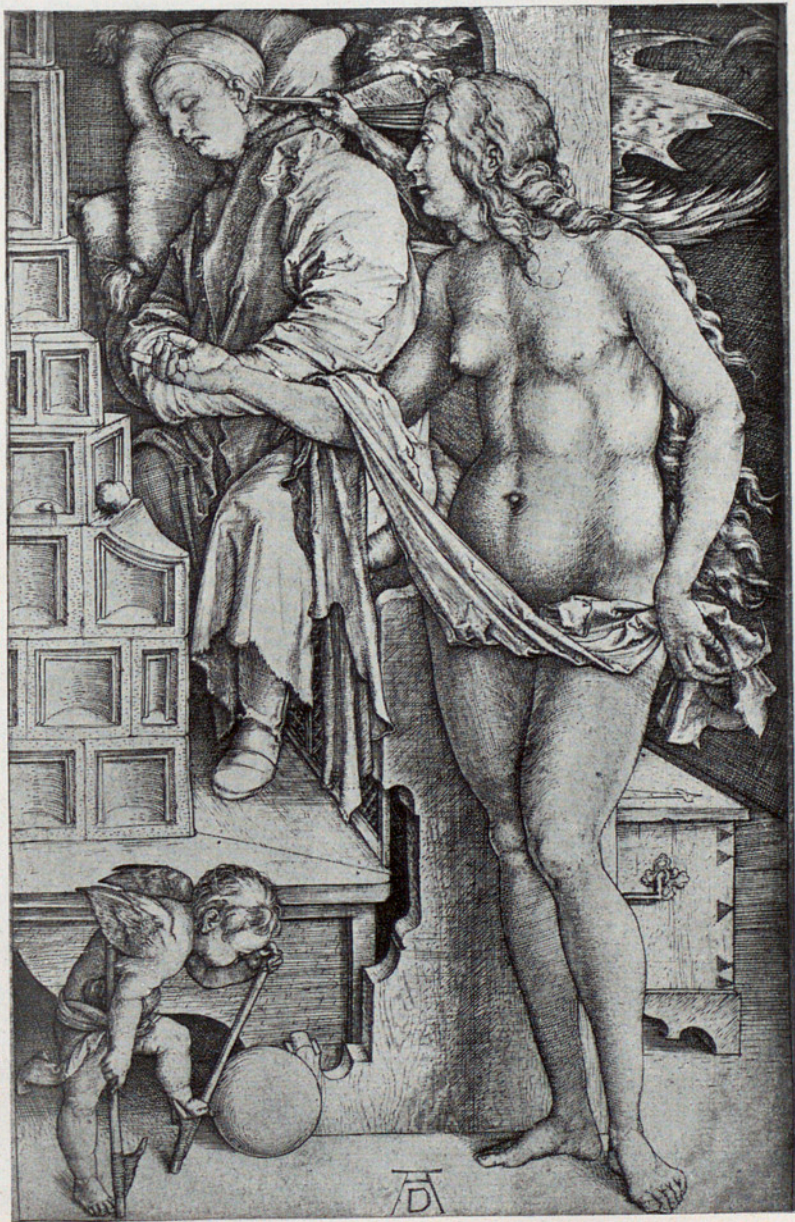
Núm. 785.—FRANCISCO PARMESANO.—Constancio Sfortia de Aragón. Bronce.



Núm. 784.—FRANCISCO PARMESANO.—La ciudadela de Pérsaro. Reverso de la medalla núm. 785.



Núm. 786.—DURERO.—El escudo de la muerte. De la Colección Carderera.



Núm. 787.—DURERO.—El ensueño. De la Colección Carderera.



Núm. 788.—DURERO.—San Eustaquio. De la Colección Traumann.



Núm. 789.—DURERO.—El caballero de la muerte. De la Colección Carderera.



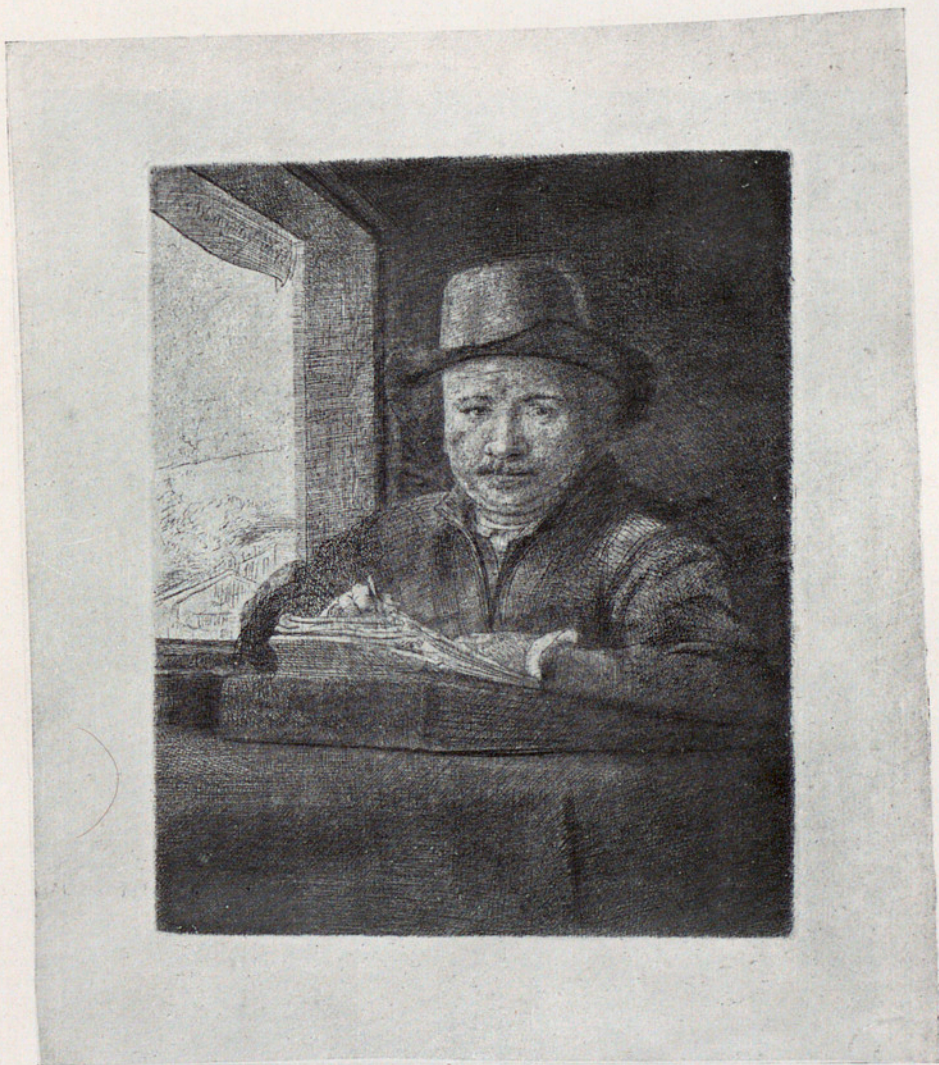
Núm. 790.—CRANACH.—Retrato de Lutero.



Núm. 791.—BEHAM (Hans Sebald).—La Faz de Cristo. De la Colección Vinc. Mayer.



Núm. 792.—Rembrandt con el gorro de la pluma. Aguafuerte original.



Núm. 793.—Rembrandt dibujando. Aguafuerte original.



Núm. 794.—Goya.—Disparate conocido. Ejemplar único en este estado. Descrito por Beruete con el núm. 203, pág. 116, en su libro *Goya, grabador*. Reproducido por Deltell, en *Le Peintre Goya*, Tome quinzisième, núm. 220. Las palabras «Disparate conocido» están escritas por Goya.



Núm. 795.—GOYA.—Aguafuerte. Ejemplar único en este estado. Descrito por Bernete con el núm. 190, pág. 109, en su libro *Goya, grabador*. Reproducido por Deltail, en *Le Peintre Graveur*, Tome quinzième, núm. 207.



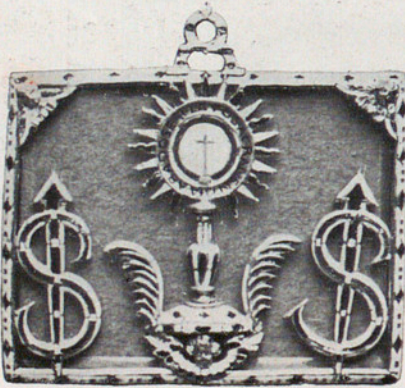
Núm. 796.—Cristo ante Pilatos. Primitivo español. Siglo xv.



Núm. 797.—La Asunción de la Virgen. Primitivo español. Siglo xv.



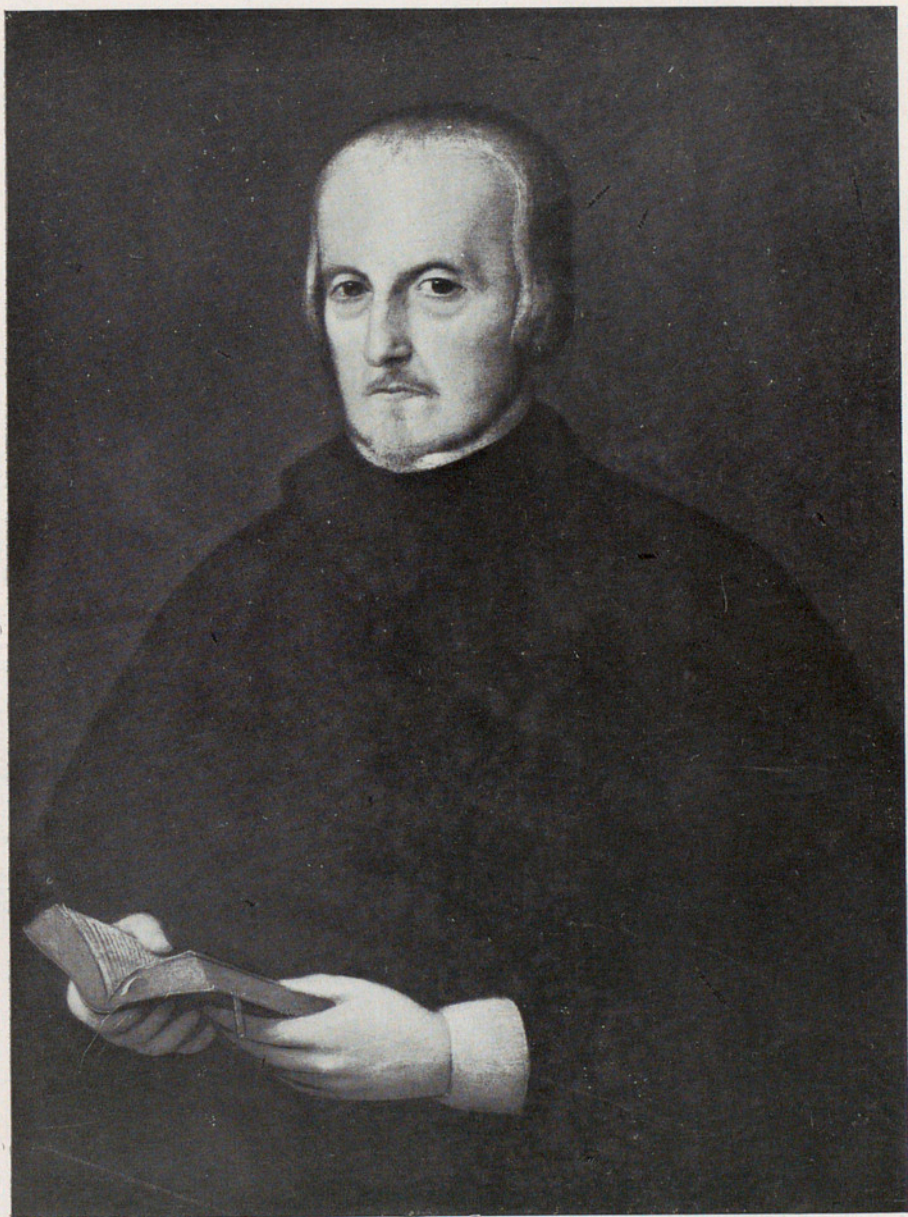
Núm. 798.—ZURBARÁN.—La Sagrada Familia trabajando.



Núm. 799.—Reliquiario de oro
esmaltado. Siglo xvi.



Núm. 800.—Reliquiario de oro
esmaltado. Siglo xvii.



Núm. 801.—ALONSO CANO.—Autorretrato.



Нúm. 802.—МиснеЛ.—Райсаје. Есцела францеса.



Núm. 803.—ALENZA.—La sopa boba. Escuela española.



Núm. 804.—INZA.—Retrato de una dama. Principios del siglo XIX.
Escuela española.



Núm. 805.—GOYA.—Retrato de Porcel (hijo).



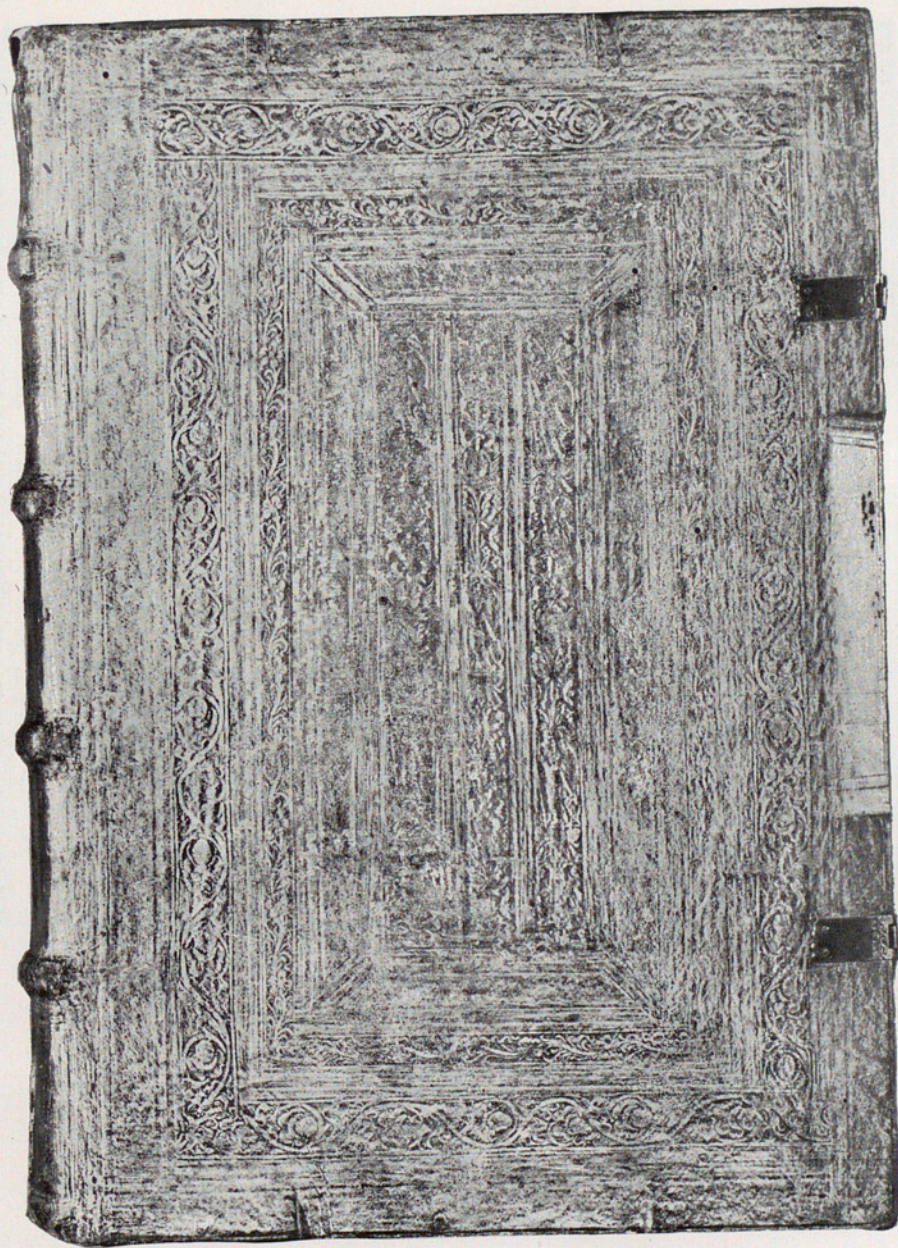
Núm. 806.—GOYA.—Retrato de un caballero con uniforme.



Núm. 807.—VICENTE LÓPEZ.—Boceto para un retrato de Fernando VII.

Die acht figur.

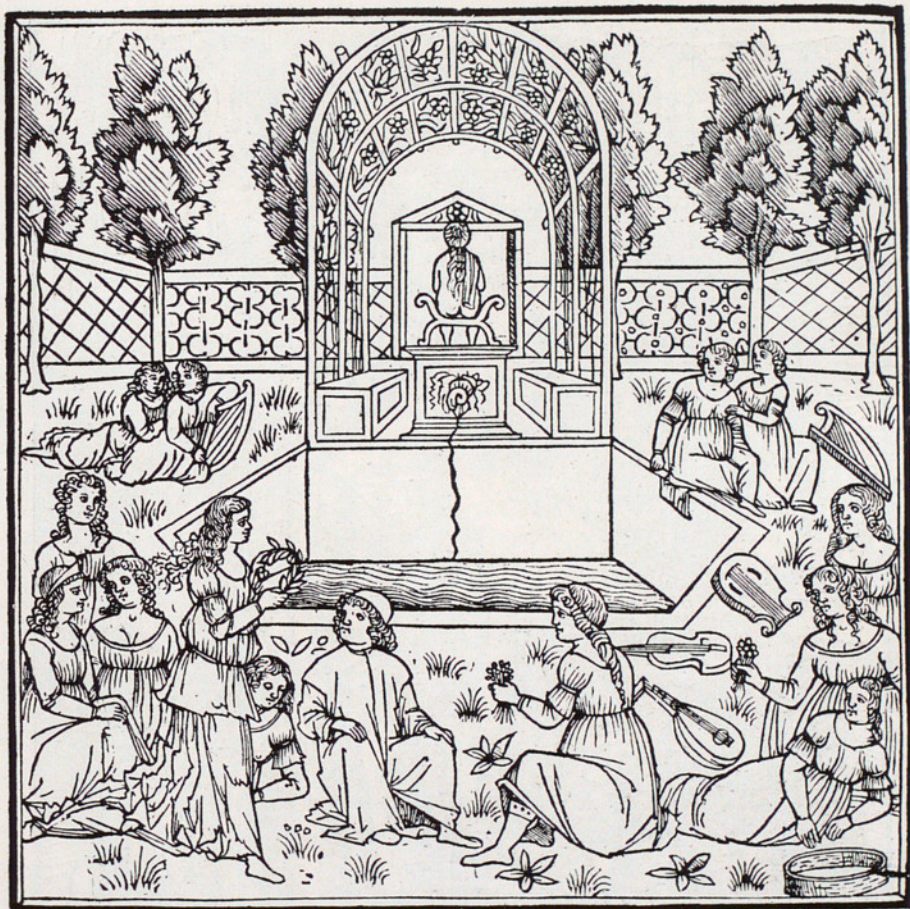
Núm. 808.—Una página del *Schatzbehalter*, universalmente conocido como el más bello libro impreso en el siglo xv. Los 96 grabados, a página entera, que lo ilustran, fueron dibujados por Wolgemut. Los raros ejemplares que se conservan están, en general, o faltos o coloreados. El nuestro, íntegro y puro, tiene, además, una encuadernación coetánea, en perfecta conservación como el libro. Fué impreso en Nuremberg, por Antón Koberger, en 1491.



Núm. 809.—Encuadernación del *Schatzbehälter*, núm. 808.



Núm. 810.—Hoja de un libro de horas impreso en París, en vitela, por Jehan Poitevin, en 1498. Según Seymour de Ricci, sólo se conocen tres ejemplares: uno en la Bodleyana, completo como el nuestro; el de la Biblioteca Nacional de París, falto de tres hojas, y el de W. T. Wallace, falto de cuatro hojas.



Núm. 811.—Grabado de «Colonna, Hipnerotomachia Poliphili». Este incunable, reconocido como la obra maestra de los libros publicados en Italia, lleva 192 grabados tan bellos, que han sido atribuidos a los más célebres artistas del siglo xv, principalmente a Giovanni Bellini.

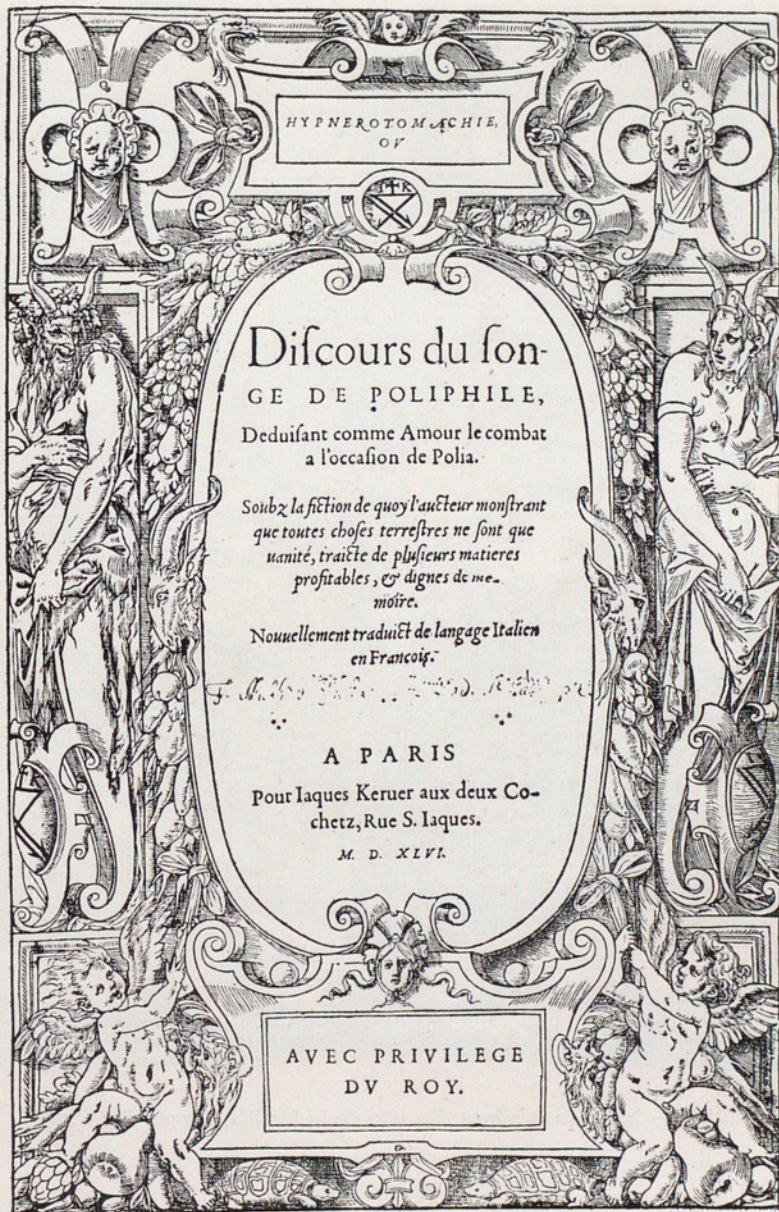
Nuestro ejemplar, modelo de conservación, y de márgenes, fué donado por Howard, duque de Norfolk, a la *Royal Society of London*, la cual, en el siglo xviii, lo encuadernó en marroquín encarnado con su escudo en oro. Ebert lo conoció y lo cita en la pág. 490.

Impreso en Venecia, por Aldus Manucius, en 1499.

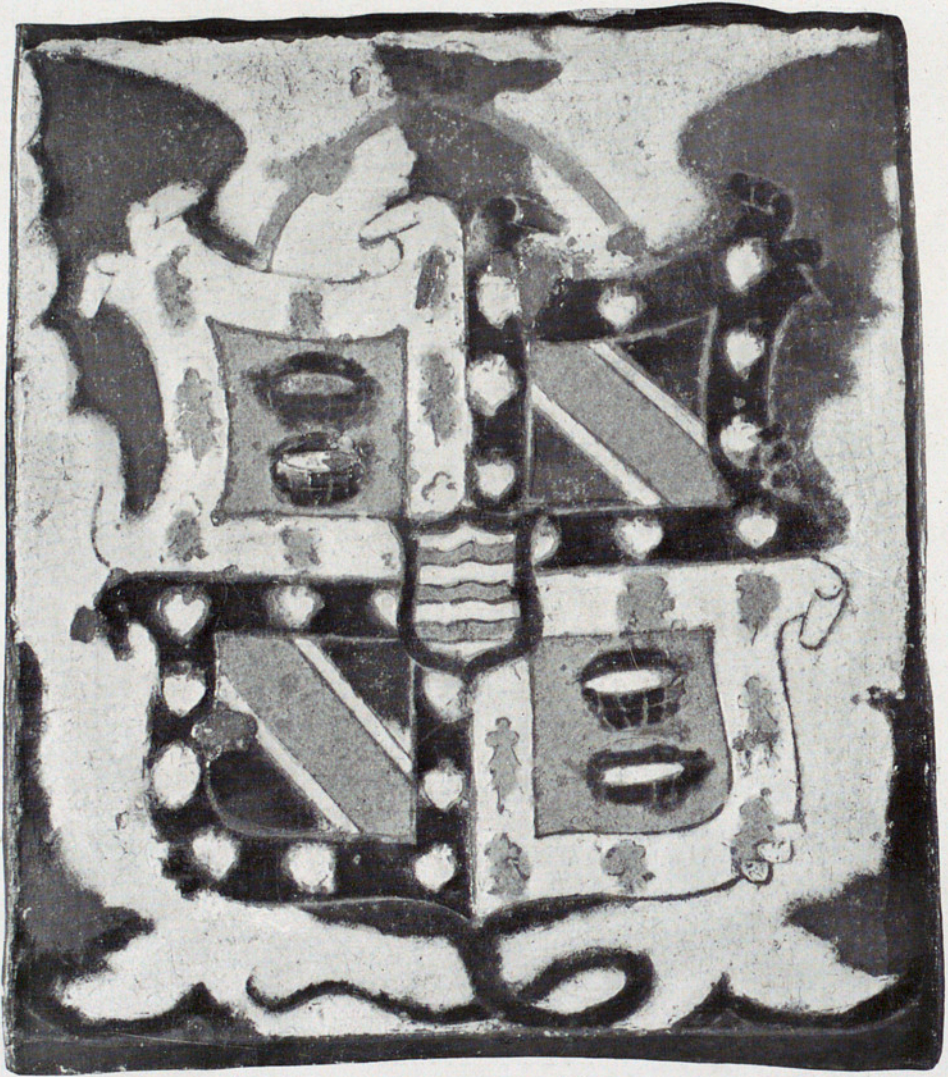


10

Núm. 812.—Página de *Die Passion*, libro que comprende 26 grabados en folio, firmados por V. G. (Urs Graf), célebre orfebre y grabador suizo. Bello y raro libro, impreso en Strasburgo en 1507.



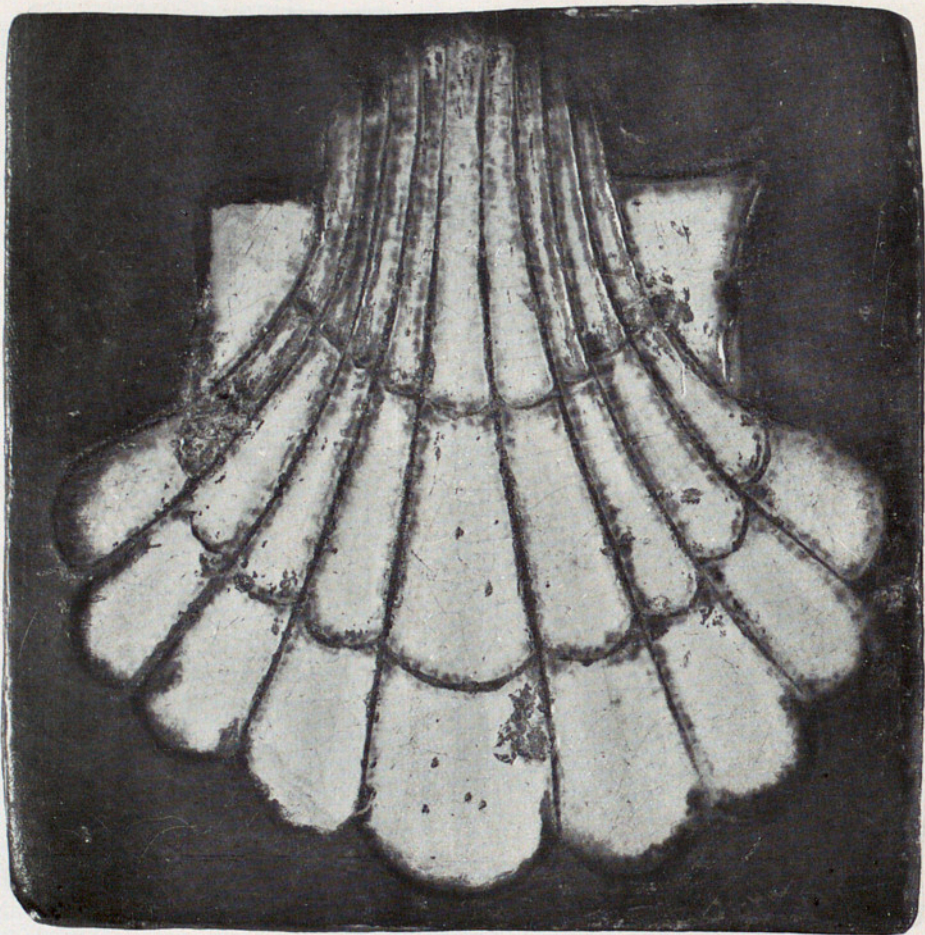
Núm. 813.—Portada del *Poliophilo* francés, hecha a imitación del italiano (véase el núm. 811), por Juan Goujon o Juan Cousin.



Núm. 814.—Cerámica toledana. Escudo de la familia Vargas. Siglo XVI.



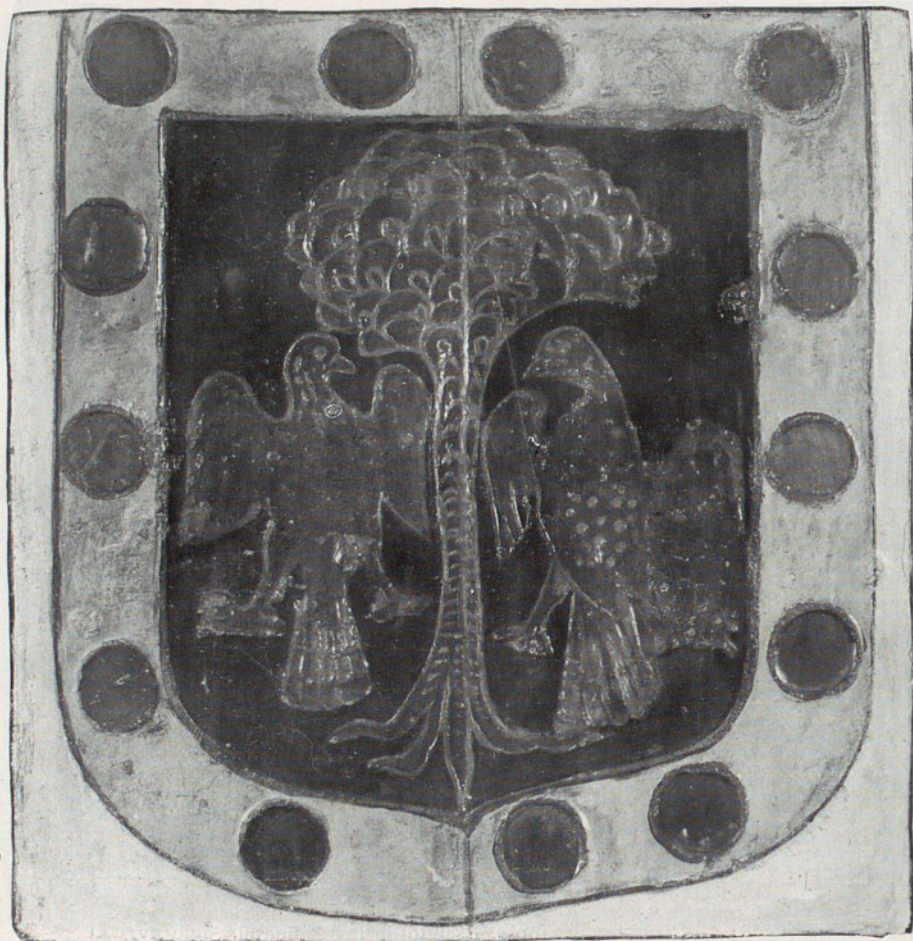
Núm. 815.—Cerámica toledana. Escudo castellano-portugués. Siglo xvi.



Núm. 816.—Cerámica española. Emblema de los Pimentel. Siglo xvi.



Núm. 817.—Cerámica española. Escudo de los Pimentel. Siglo xvi.



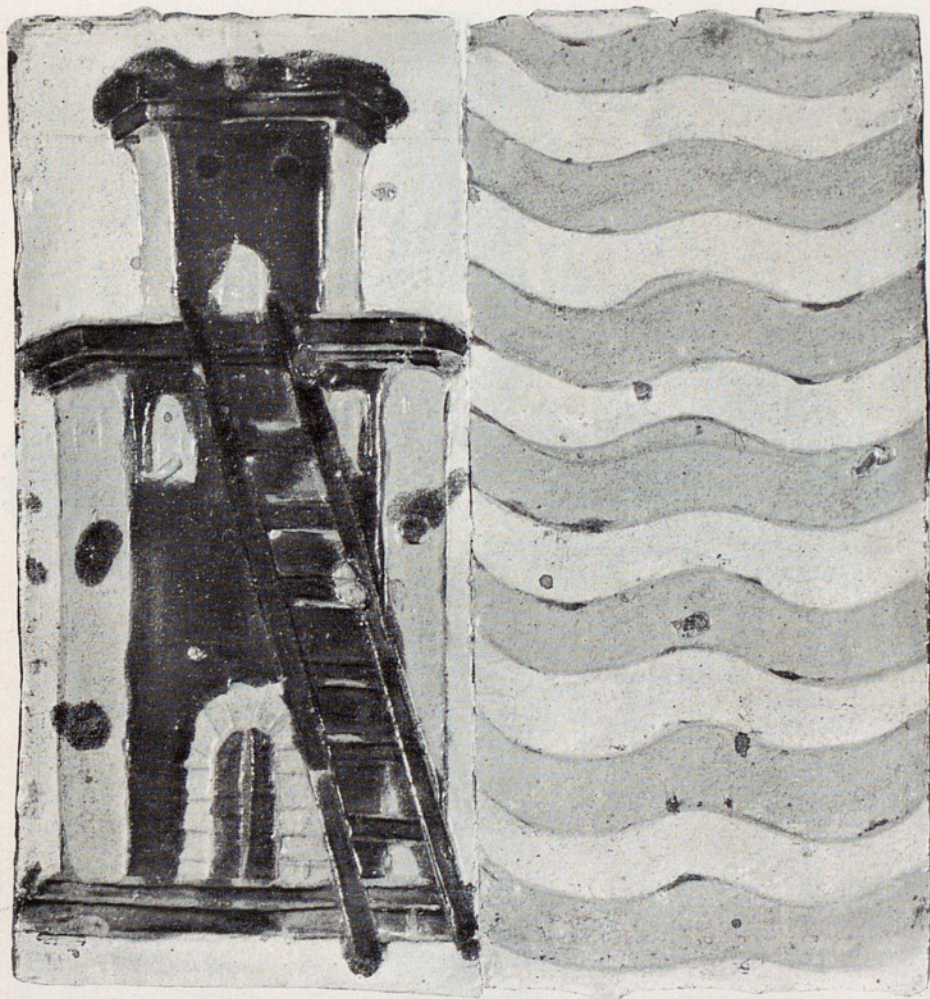
Núm. 818.—Cerámica española. Escudo nobiliario. Siglo xvi.



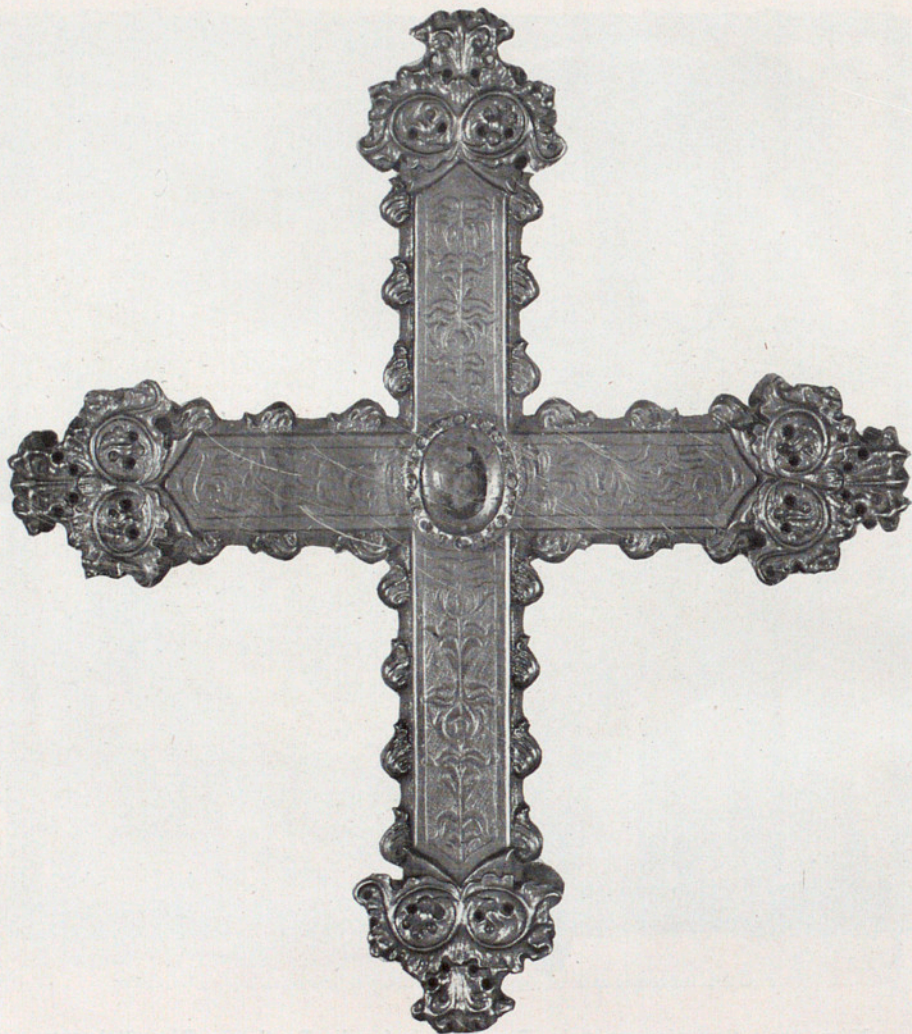
Núm. 819.—Cerámica española. Escudo de los Villandrando. Siglo xvi.



Núm. 820.—Cerámica española. Escudo de los Castillo. Siglo XVI.



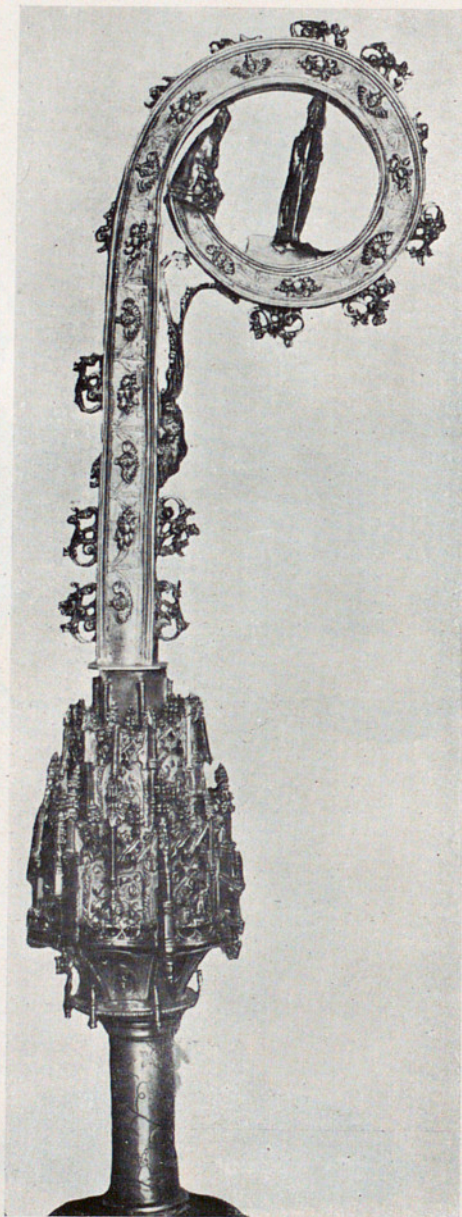
Núm. 821.—Cerámica española. Escudo de la familia Escalera y Ríos. Siglo xvi.



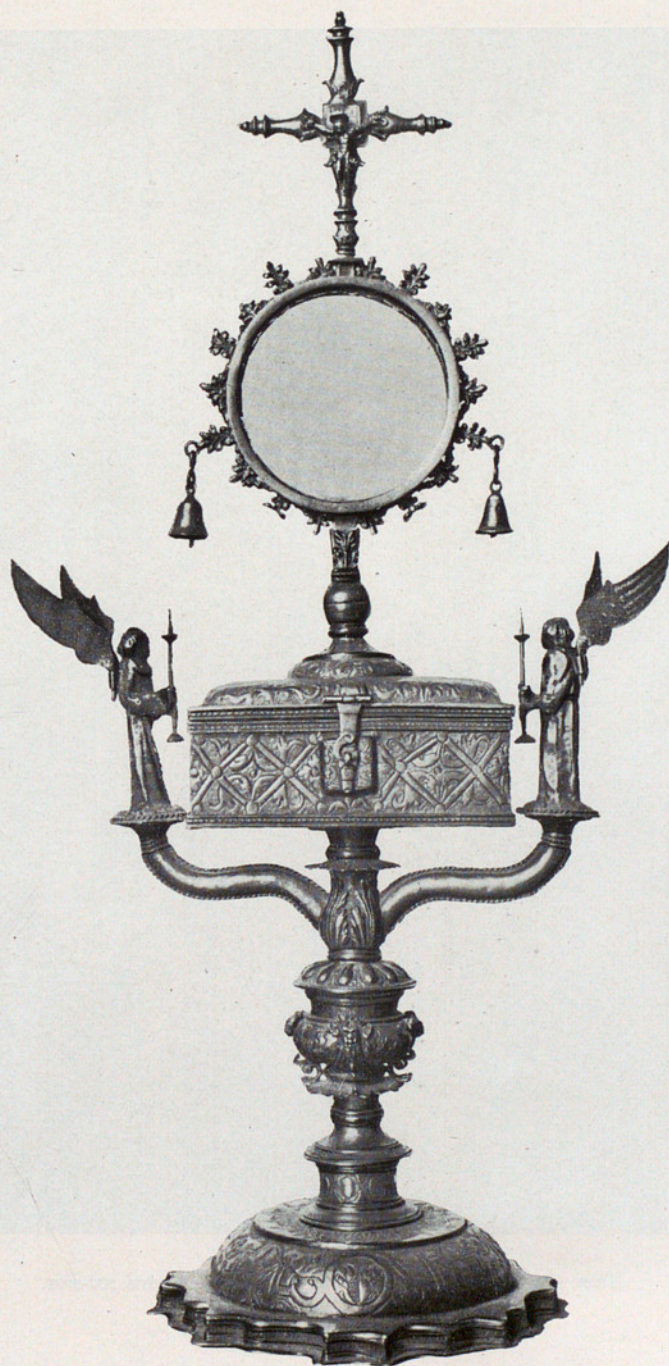
Núm. 822.—Cruz española de plata dorada, con un reliquiario en el centro de oro esmaltado. Fines del siglo xv.



Núm. 823.—Reliquiario español de plata dorada. Siglo xvi.



Núm. 824.—Báculo de una Abadesa de las Huelgas, de Burgos. Siglo xvi.



Núm. 825.—Custodia española de plata dorada.
Principios del siglo XVI.



Núm. 826.—La Virgen de las Granadas. Siglos xv-xvi.



Núm. 827.—San Juan. Primitivo español. Siglo xv.



Núm. 828.—METSYS (Quintín).—La Piedad.



Núm. 829.—GOSSAERT.—Jesús en el Monte de las Olivas.



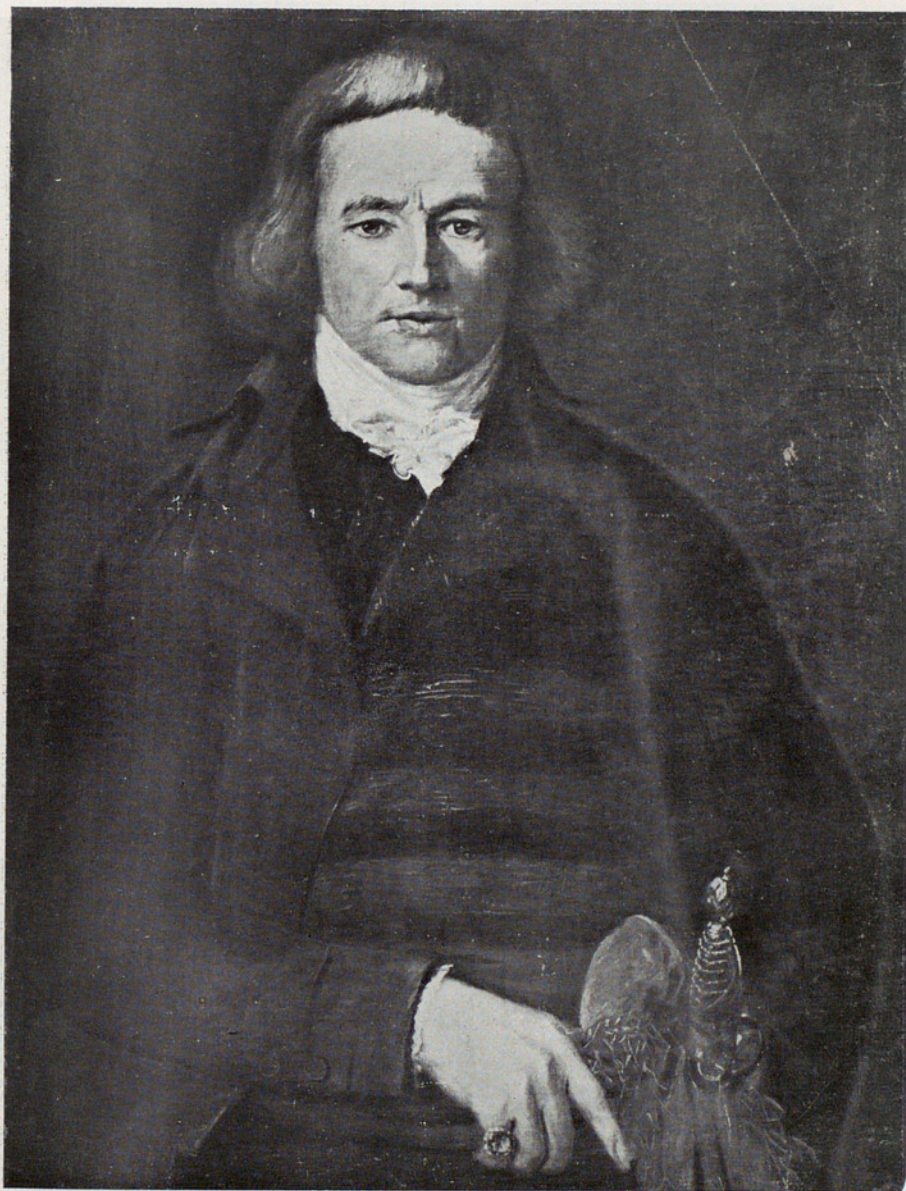
Núm. 830.—La Virgen. Escuela flamenca. Principios del siglo xvi.



Núm. 831.—Retrato de una anciana. Escuela flamenca. Primera mitad del siglo xvi.



Núm. 832.—GOYA.—Retrato de D. José Nicolás de Azara.



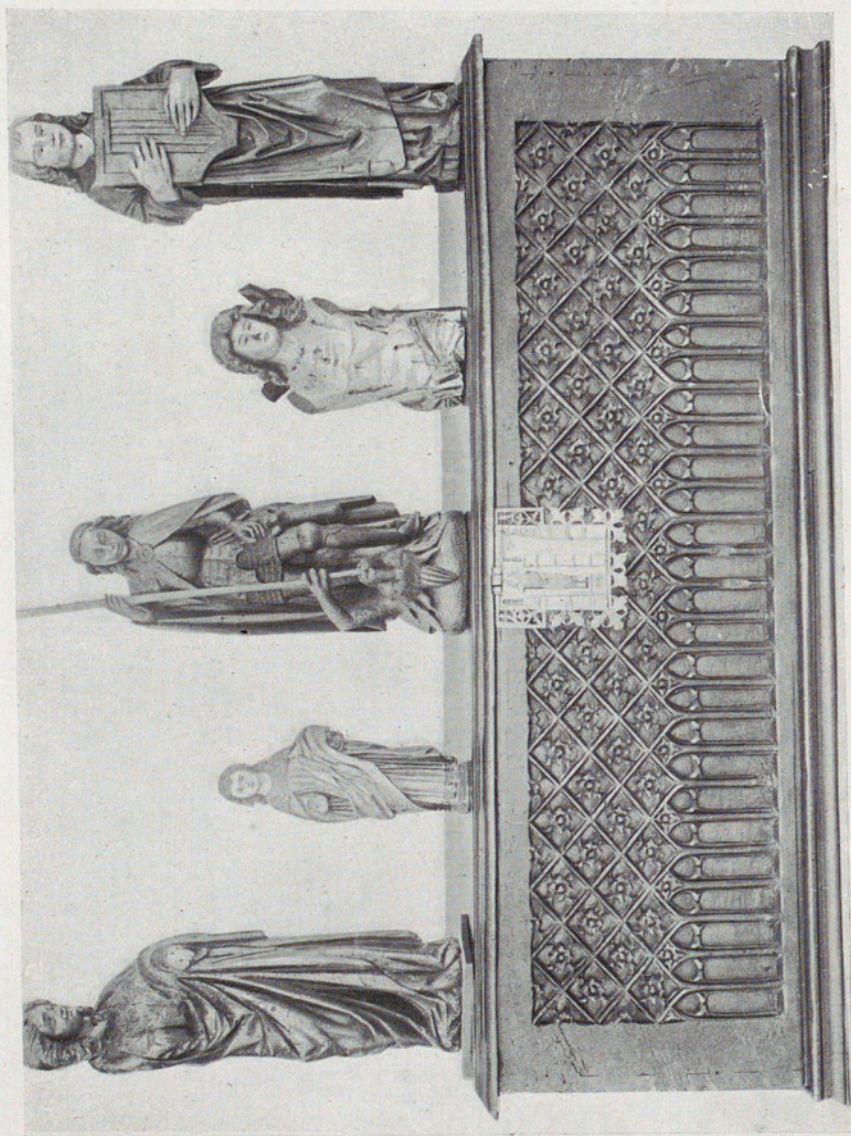
Núm. 833.—GOYA.—Retrato del guerrillero Alvarez. De la Colección del General Arteche.



Núm. 834.—Fernando VI. Mármol.



Núm. 835.—Tejido italiano. Siglo xv.



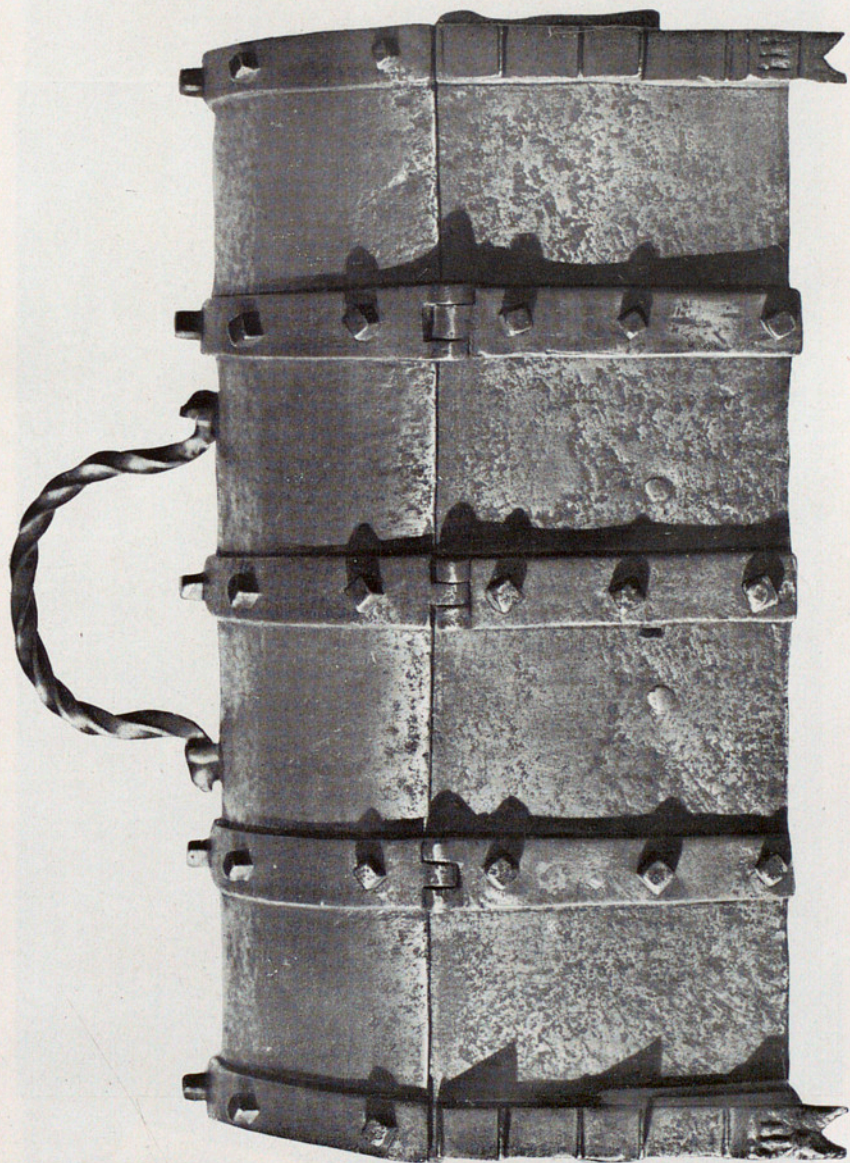
Núm. 836.—Arcón gótico español, tallado en nogal. Siglo xv.



Núm. 837.—MARTÍN SCHONGAUER.—Camino del Calvario. Procede de la Colección de Domingo Guerrero.



Núm. 838.—Arqueta hispanoarábica de marfil con cierres y adornos y cierres de bronce dorado. Siglo XIV.



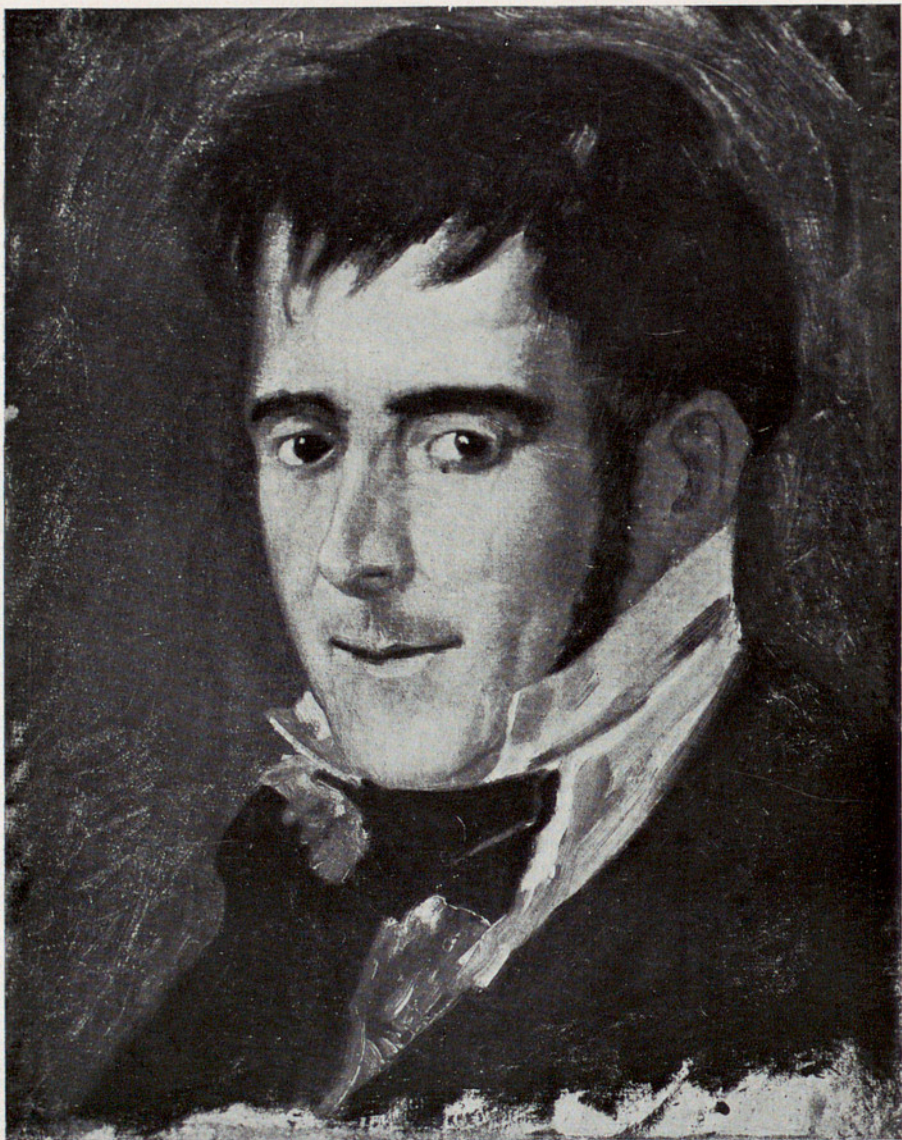
Núm. 839.—Cofre de hierro. Siglo XVI. Figuró en la Exposición de hierros antiguos españoles celebrada en Madrid en 1919. Reproducido en el Catálogo con el núm. 415.



Núm. 840.—GAINSBOROUGH.—La cabaña del bosque. De la Colección Sedelmeyer.
Reproducido en su Catálogo de 1907. Tomo I, pág. 45.



Núm. 841.—DUSILLION (J. B.).—Frutas. Escuela francesa. Además de estar firmado y fechado en 1765, el autor ha puesto su retrato grabado y firmado, en forma de tarjeta, en la parte superior del cuadro, a la izquierda.



Núm. 842.—GOYA.—Retrato del grabador Esteve. Perteneció a la ahijada de Goya, Rosario Weis. Regalo de sus sobrinas a la Colección Lázaro.



Núm. 843.—GOYA.—Retrato de Murat. Lleva detrás la siguiente inscripción, puesta por Carderera: «Retrato del Mariscal Murat, por D. Francisco Goya».



Núm. 844.—GOYA.—La Duquesa de Veragua.



Núm. 845.—VELÁZQUEZ (Zacarías).—Retrato de su hija. Siglo XVIII.



Núm. 846.—TENIERS, El joven.—Campesinos a la entrada de una gruta. Firmado. De la Colección Sedelmeyer; reproducido en su Catálogo de 1907. Tomo 3.º, pág. 73.



Núm. 847.—TENIERS, El joven.—Al fondo del camino. Firmado. De la Colección Sedelmeyer. Reproducido en su Catálogo de 1907. Tomo III, pág. 59.



Núm. 848.—MIERIS (F. V.).—Retrato de Sigiberto Havercamp.
Firmado. Procede de la Colección Daupias, de Lisboa.



Núm. 849.—Cuvr.—Vacas en el prado. De la Colección Sedelmeyer. Reproducido en su Catálogo de 1907, tomo II, pág. 15.



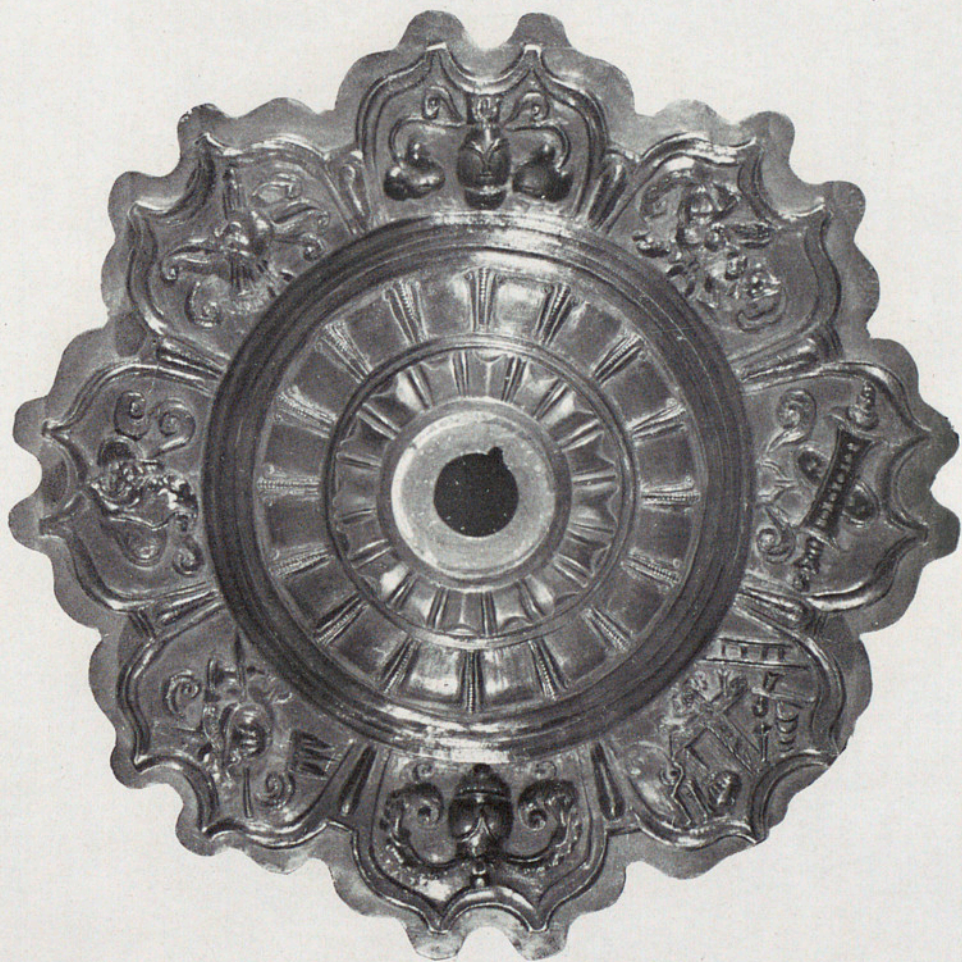
Núm. 850.—Encuadernación del Duque de Alburquerque. Siglo XVI.



Núm. 851.—Encuadernación de un Evangeliario.
Esmalte de Limoges. Siglo XIII.



Núm. 852.—Plato de Deruta. Procede de la Colección Valero.



Núm. 853.—Pie del cáliz de plata dorada núm. 237. Siglo xvi.



Núm. 854.—Corona en plata dorada y pedrería. Siglo xvii.



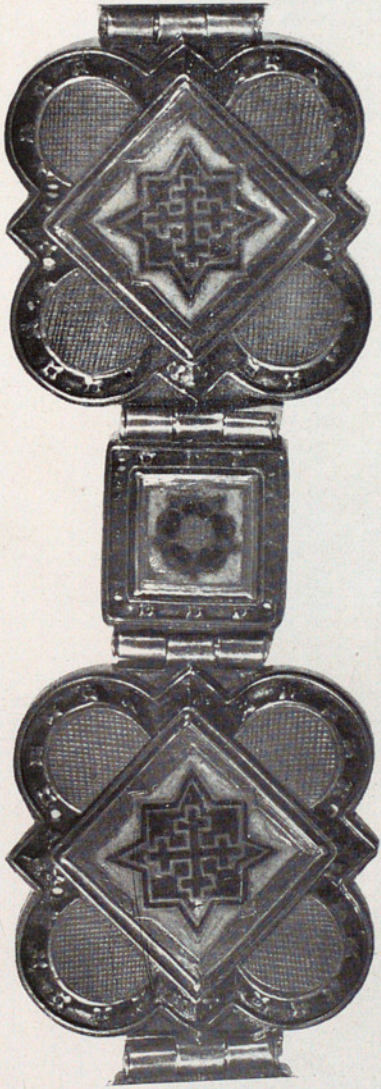
Núm. 855.—Cerraja de hierro gótica. Siglo xv.



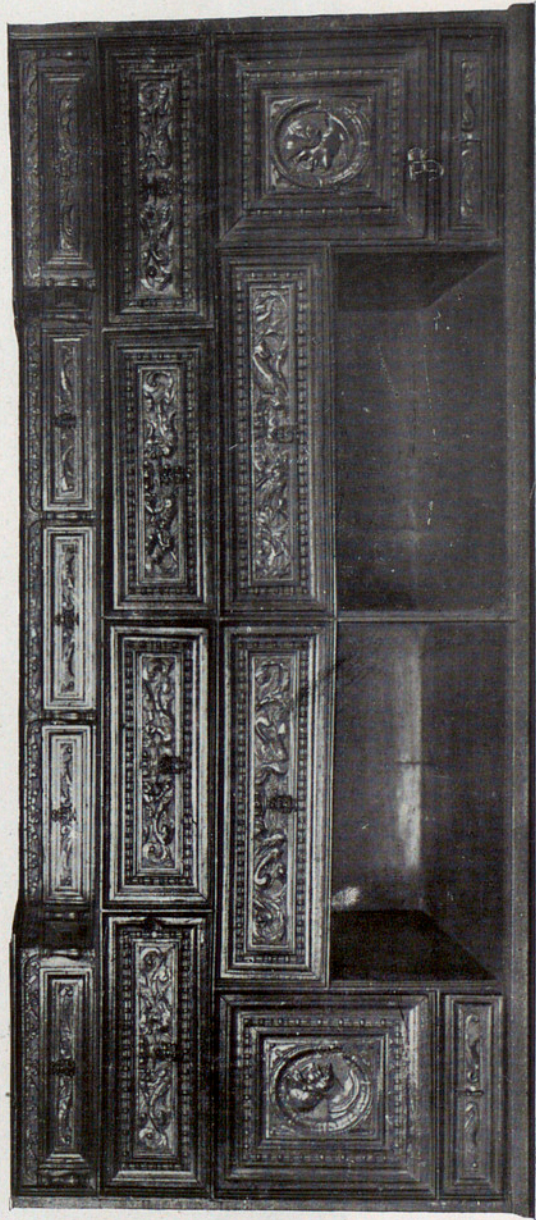
Núm. 856.—Retrato del Rey Fernando VI.
Bronce dorado.



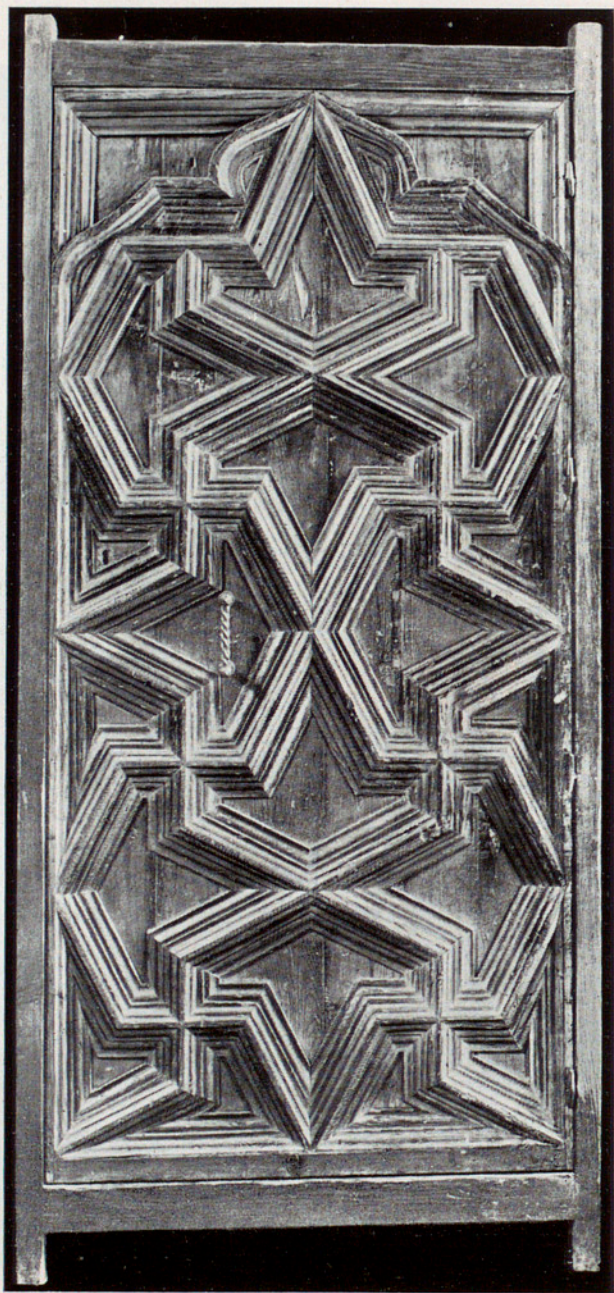
Núm. 857.—Retrato de Doña Bárbara de Braganza.
Bronce dorado.



Núm. 858.—Cinturón esmaltado de plata dorada. Detalle.



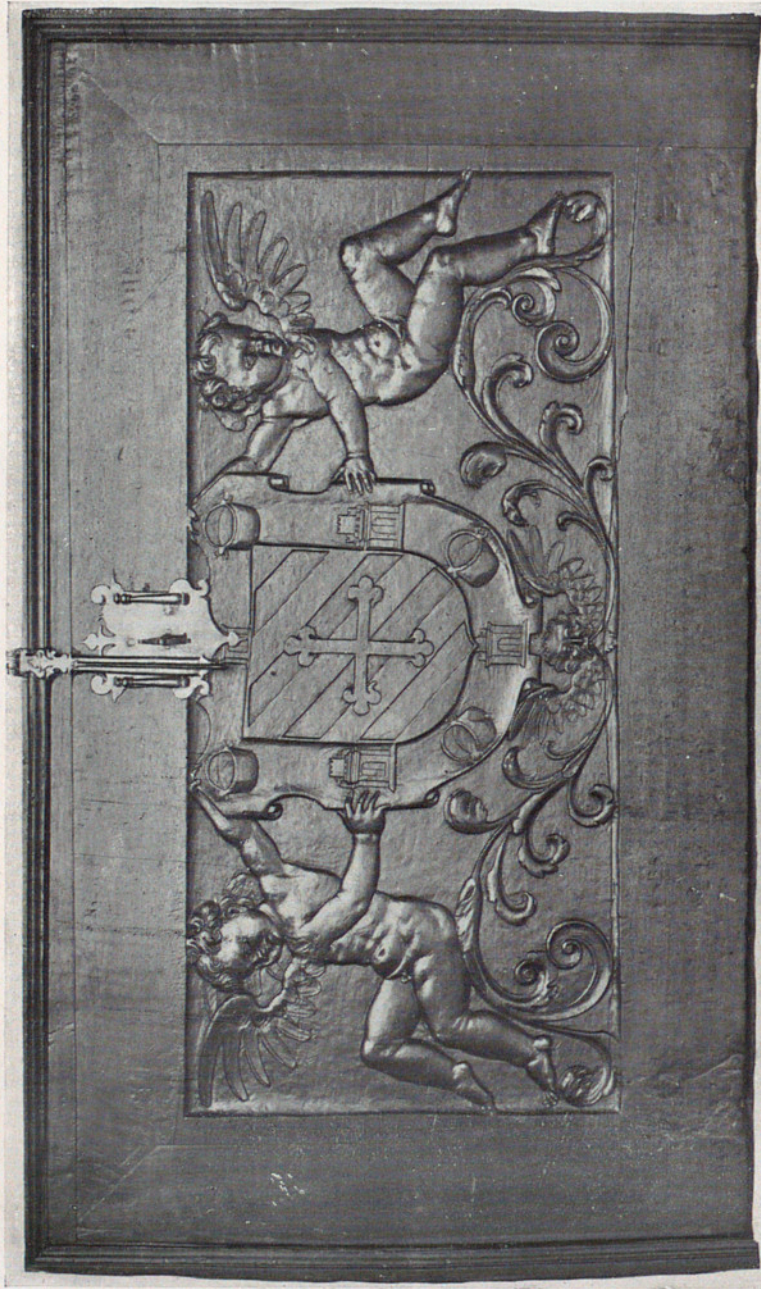
Núm. 859.—Cuerpo superior de una papelera. Siglo xvi.



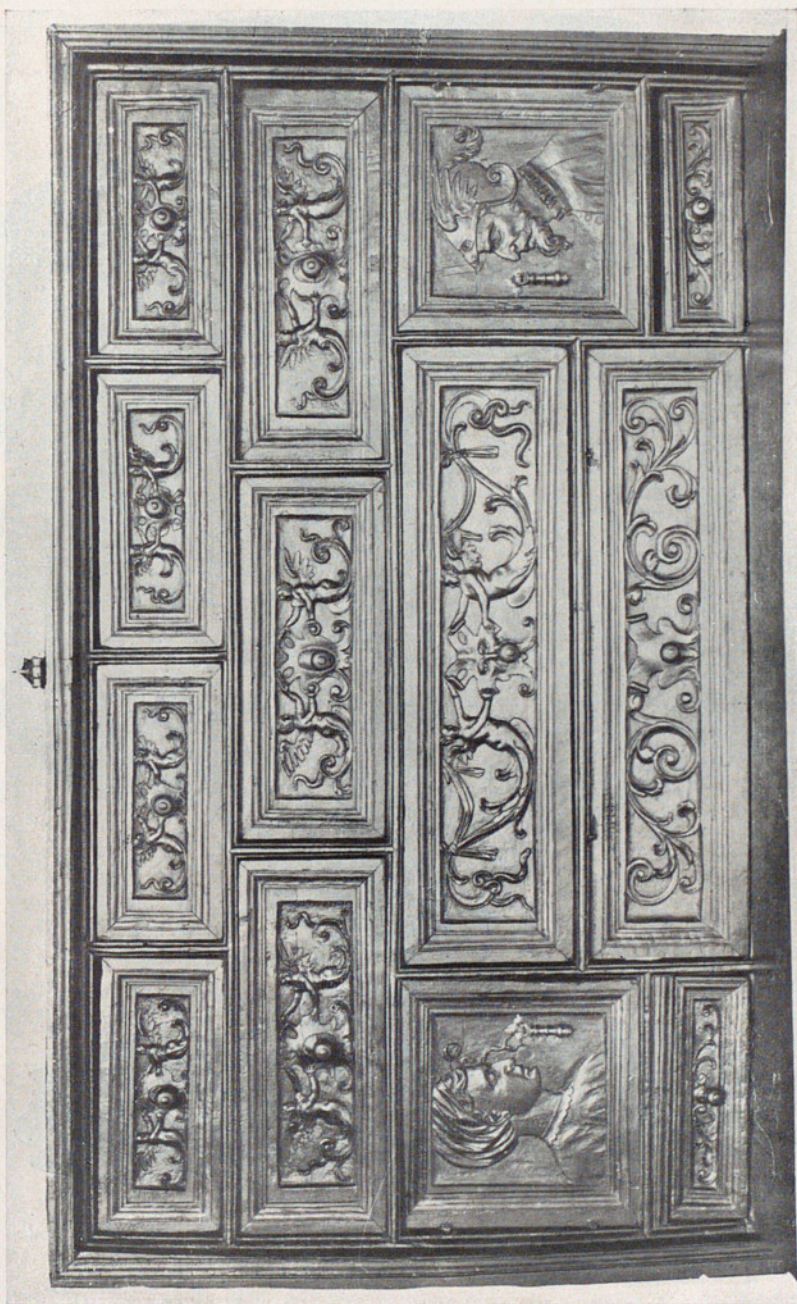
Núm. 86o.—Puerta mudéjar de un armario. Siglo xv.



Núm. 86r.—Arquimesa de nogal tallado con el escudo de la familia Villegas. Siglo xvi.



Núm. 862.—Parte exterior del mueble núm. 861.



Núm. 863.—Parte interior del mueble núm. 861.



Núm. 864.—Cáliz de plata dorada regalado a un convento por el Duque de Medinaceli, Don Iñigo de la Cerda.



Núm. 865.—Pie del cáliz núm. 864. La inscripción dice: «Este cáliz dió el Señor Don Iñigo de la Cerda.»



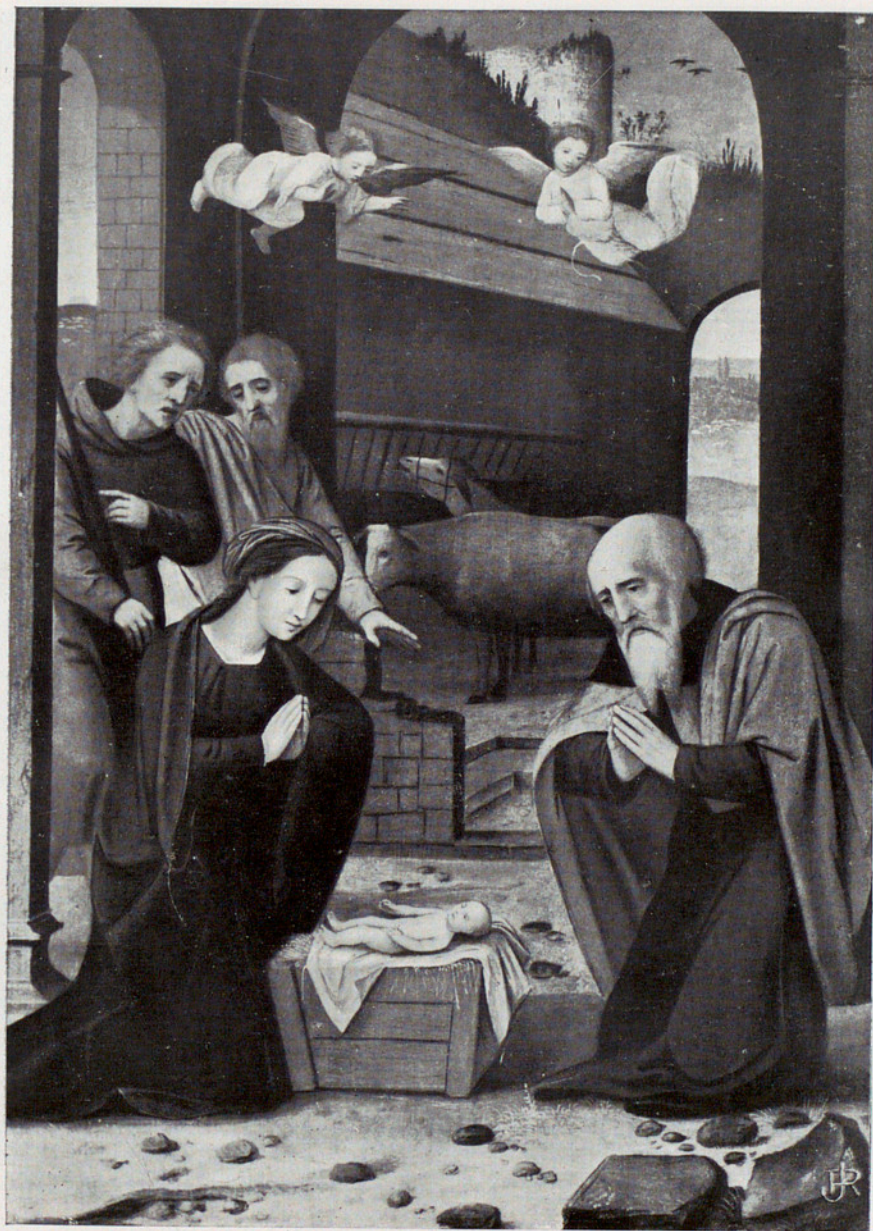
Núm. 866.—Cáliz de plata dorada, regalado por el Gran Capitán a la Catedral de Córdoba. Siglo xvi.



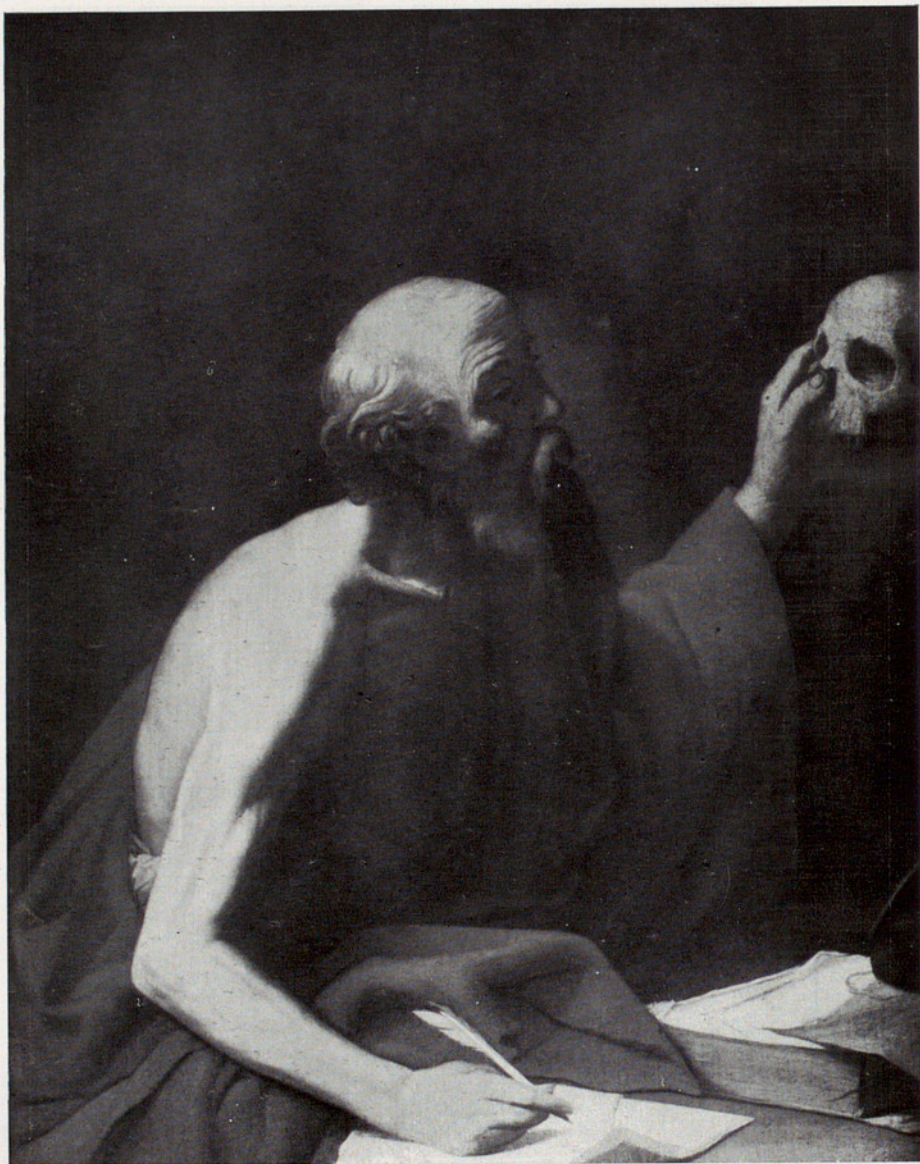
Núm. 867.—Pie del cáliz núm. 866, con tres escudos de oro, esmaltado con las armas del Gran Capitán.



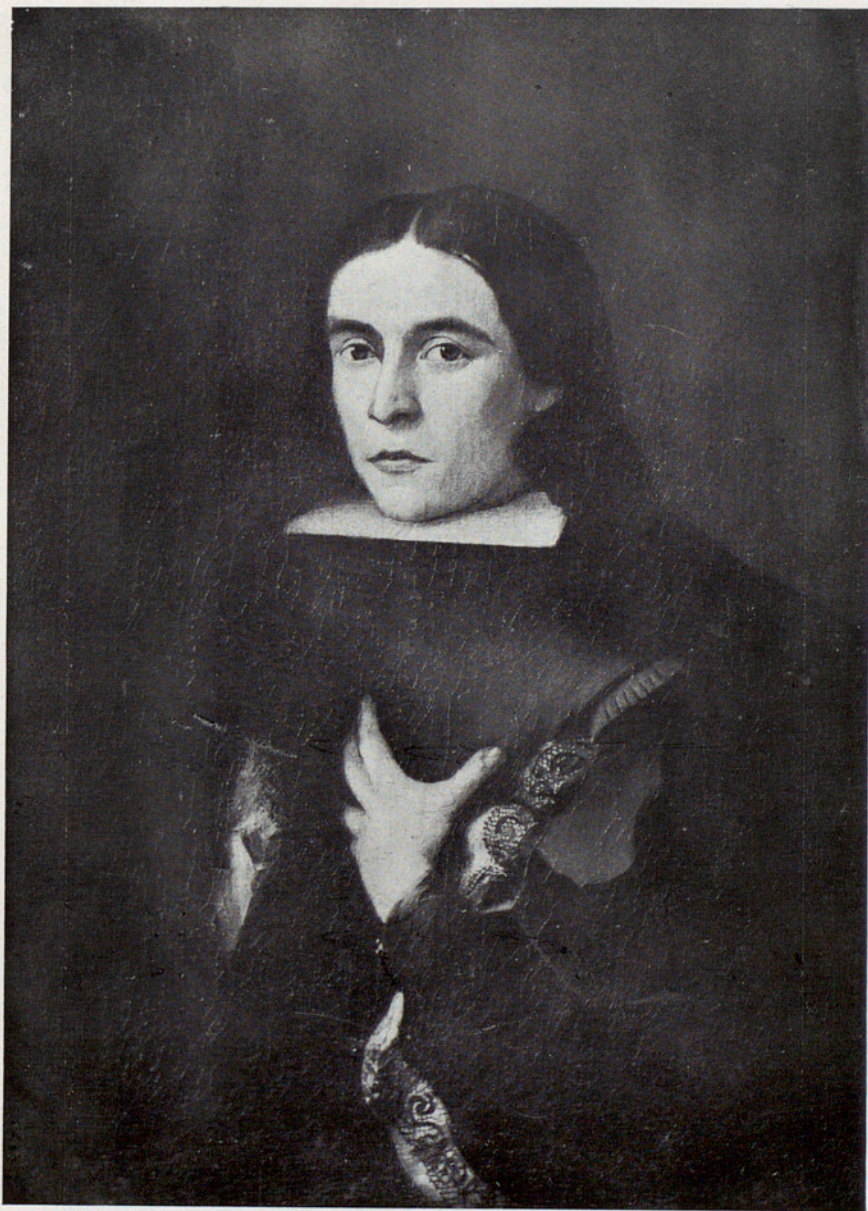
Núm. 868.—MERSYS, Quintín.—La Piedad.



Núm. 869.—Maestro de medias figuras: La Adoración del Niño Dios.
Principios del siglo xvi.



Núm. 870.—RIBERA.—San Jerónimo.



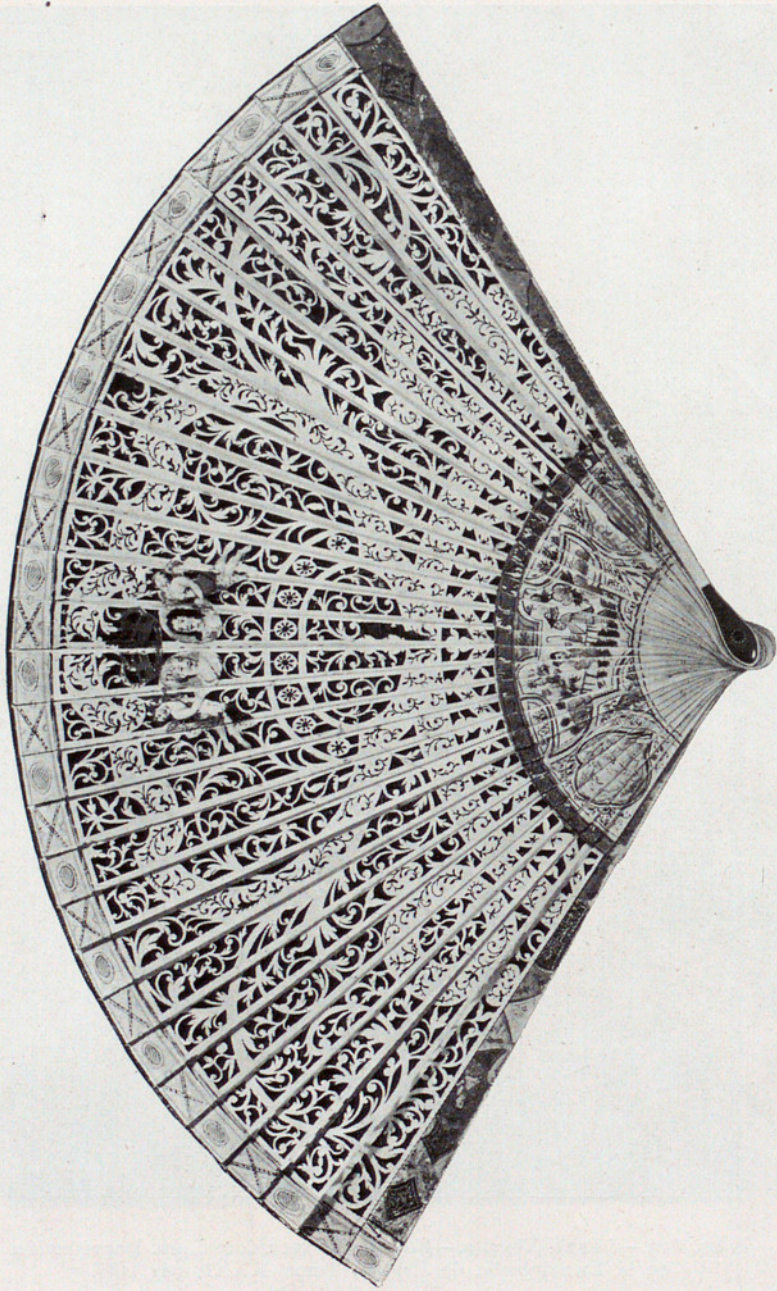
Núm. 871.—CARREÑO.—Retrato de Valenzuela. (El Duende de Palacio). Reproducido de el libro sobre D. Juan Carreño, de Berjano. Lámina 28.



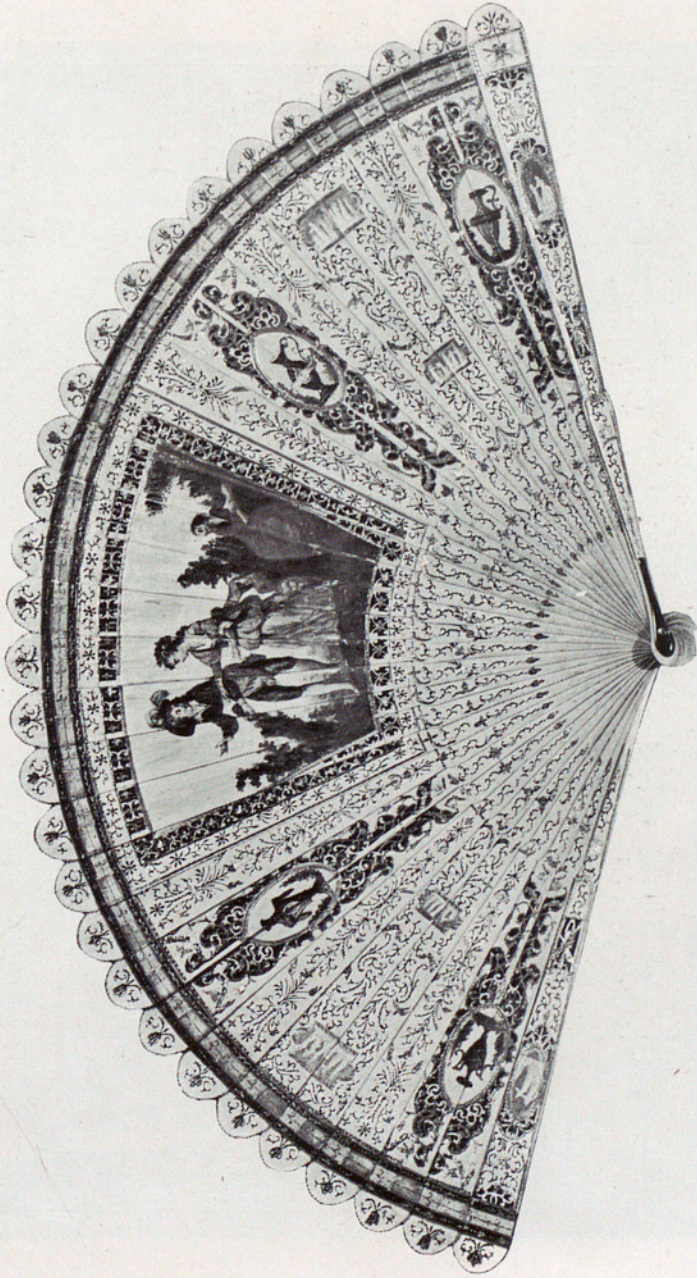
Núm. 872.—GOYA.—Un cardenal. Firmado.



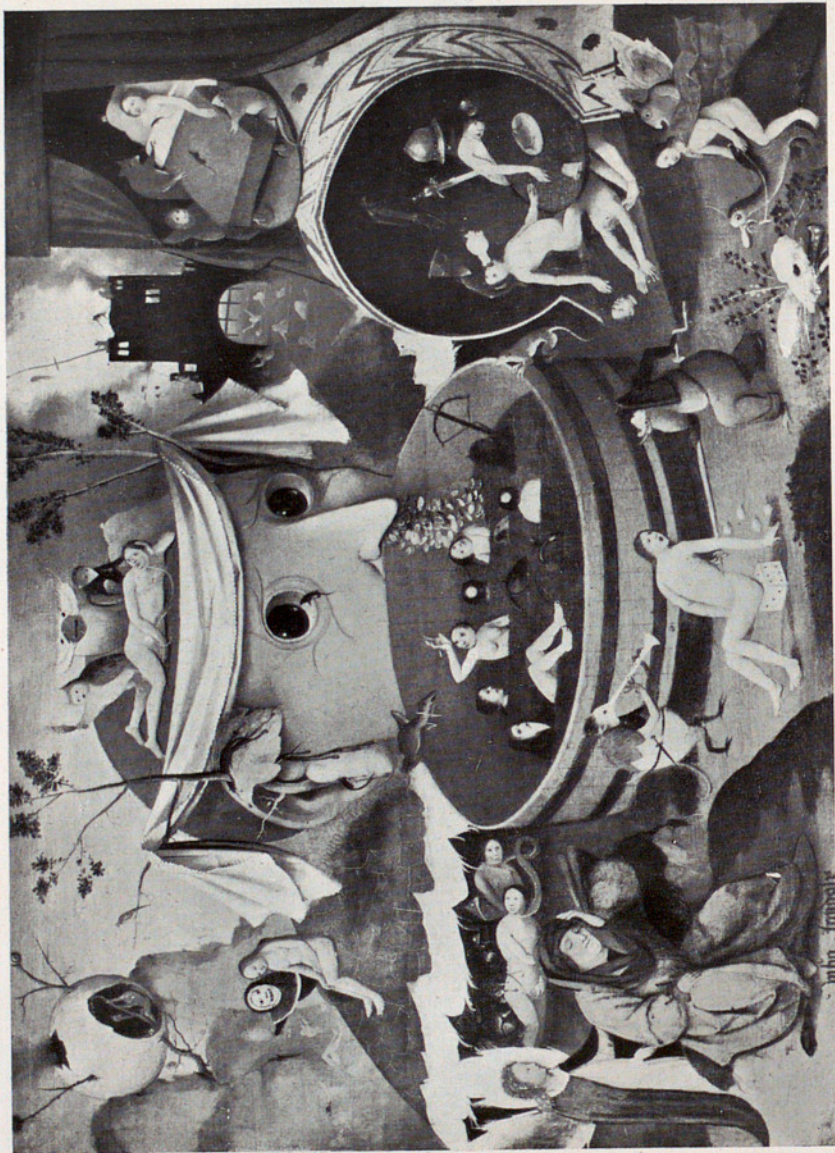
Núm. 873.—LOPEZ, Vicente.—Retrato del sacerdote León. Reproducido en la Enciclopedia de Espasa, Tomo XXXI, pág. 186.



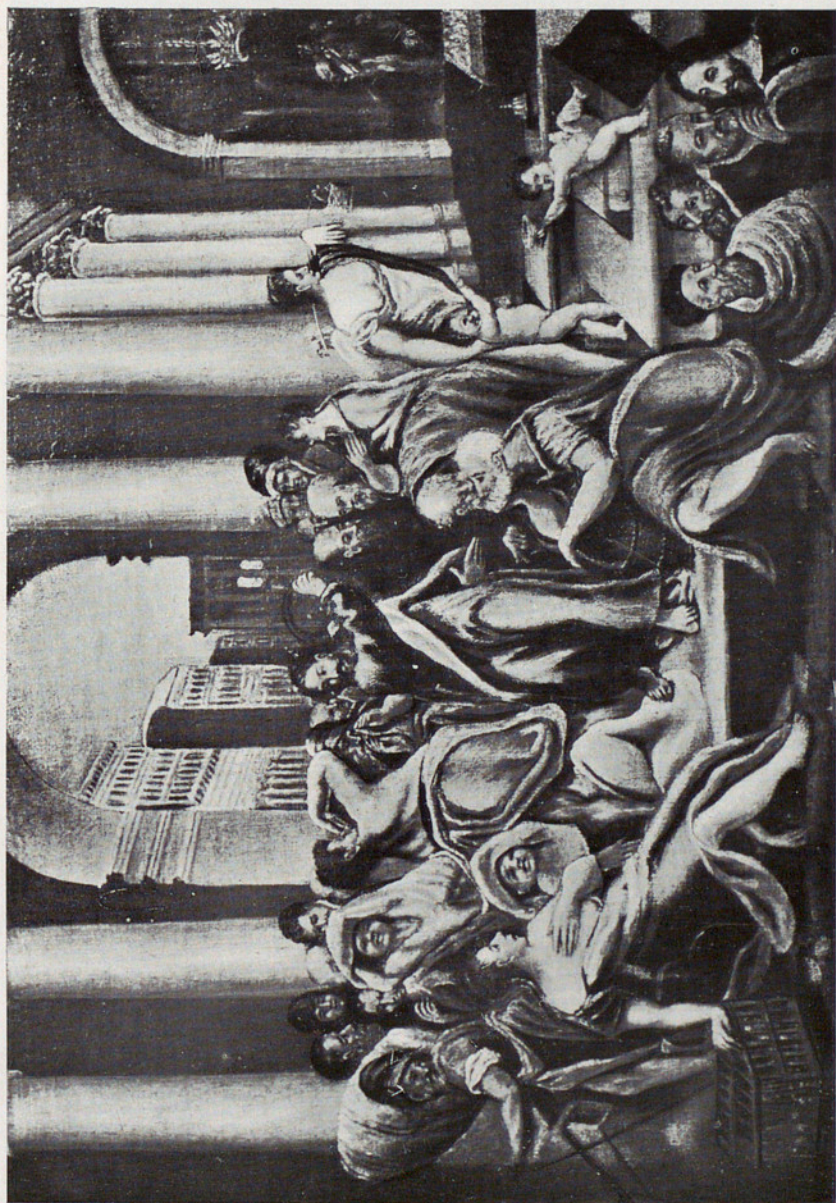
Núm. 874.—Abanico de marfil, con los retratos de Doña Bárbara de Braganza y D. Fernando VI, sostenidos por dos Amores, bajo la corona real.



Núm. 875.—Abanico de marfil y oro, con delicadas pinturas. Francia. Siglo xviii.



Núm. 876.—Bosch.—Fantasia Moral. Reproducido por Paul Lafond en su libro sobre Jerónimo Bosch, Bruselas, 1914, págs. 30-31.



Núm. 877.—GRECO, (Dominico).—Cristo arrojando los mercaderes del Templo. En el ángulo derecho inferior los retratos de el Greco y sus maestros Tiziano, Tintoretto y Pablo Jovio.



Núm. 878.—BRUEGHEL.—Paraiso terrestre.