

## CAPÍTOL XIII

### CIMBORIS. — ORÍGENS

**L**A disposició de les esglésies antigues que tenien les seves finestres sovint del tot obertes i sense vidres, i algunes vegades amb senzilles planxes de marbre trepades, feia que restés com desemparat l'altar sagrat, tota vegada que els ocells i la pols hi podien entrar gairebé impunement. A això deu afegir-s'hi també la defectuosa construcció de la coberta i voltes del temple sant. Tot aconsellava la construcció d'un téguri o edícol que cobrés i protegís el lloc on devien tenir realitat les celebracions eucarístiques.

Ja les memòries referents a les grans basíliques que s'edificaren a començaments del segle IV, parlen de les *teguria* que es posaren sobre l'altar cristià, seguint la pràctica que els monuments de l'antic paganisme indiquen era alguna vegada seguida en les ares i altars gentílics, i també en certs sepulcres i fontanes. Les donacions constantinianes a les basíliques parlen dels *fastigia argentea super altare* de les grans edificacions, edícols que tenien pesos enormes de preats metalls i eren indicatiu de gran riquesa pel seu valor material i pels treballs amb els quals

eren obrats.<sup>1</sup> Així aquestes construccions, ensems que testimoniaven la santedat del lloc, prestaven una utilitat manifesta, per les condicions de l'edifici que les estatjava.

Si les esglésies sumptuoses posseïren teguris de gran cost, fets de metall o de marbre, les més modestes en tingueren també apropiat, essent de pedra, de guix o de fusta i fins de drap. L'existència d'aquests edícols perdura en el transcurs dels segles, podent citar-se'n, ja no sols de fets de les més diverses matèries, sinó també de les més variades formes, seguint-se una tradició primitiva que havem d'esmentar com a subsistent des dels primers temps cristians fins als nostres dies.<sup>2</sup>

Una capitular de l'any 789, d'entre les dels monarques francs, parla de què *super altaria teguria fiant vel laquearia*.<sup>3</sup> En les dues denominacions usades en aquest text podem veure-hi l'existència de les dues variants sota les quals poden agrupar-se les formes de protecció de l'ara santa. Sots la denominació de *teguria* podem veure-hi les disposicions en edícol o construcció sostinguda per columnes; mentre que en els *laquearia* hi podem entendre els senzills teulats de fusta o de drap que, sostinguts per bigues que s'apoiaven en les parets laterals del santuari, o bé obumbraven l'altar suspesos des de la coberta de l'edifici sobre d'aquell.<sup>4</sup> Una i altra disposició les tenim en nostre país

(1) Vegi's *La Messe* per Ch. ROHAULT DE FLEURY, vol. II, p. 1-39. — Josep BRAUN, S. J.: *Der Christlicher Altar*, vol. II, p. 185-255. — *Dictionnaire d'Archéologie Chrétienne et de Liturgie*, de CABROL LECLERCQ, vol. III, cols. 1588-1612.

(2) Sant GREGORI DE TOURS parla de Sant Cebrià, bisbe de Cartago, qui tenia basilica amb altar i baldaqui fets d'un sol bloc: *Nam ex uno lapide marmoris fofus sculptus assertitur: id est mensa desuper ad quam per quator gradus ascenditur, cancelli in circuitu, subter columnae, quia et pulpifum habet sub quo octo personae recipi possunt. Qui numquam ibi ullo ingenio potuit exhiberi, nisi virtus Martyris praestitisset.* (*Miraculorum*, llibre I, cap. XCIV. — *P. L.*, vol. LXXI, col. 787).

(3) *Capitularia Regum Francorum*, vol. I, col. 244.

(4) Sant Isidor diu que *laquearia sunt quae cameram subtegunt et ornant, quae et lacunaria dicuntur.* (*Etymologiarum*, liber XV, cap. VIII. — *P. L.*, vol. LXXXII, col. 549.)

compreses en la única denominació de *cimborium* o *cimbori*.<sup>1</sup>

Els cimboris en forma d'edícol els tenim entre nosaltres ja en l'època visigòtica. Mossèn Joan Aguiló, el descobridor de la basílica de *Son Paretó*, prop de Manacor, en la illa de Mallorca, entre les desferres d'aquella primitiva edificació cristiana del segle VI, hi trobà la disposició d'un cobertor sobre l'ara de l'altar, ja que en aquest hi han indicades quatre columnes, mitjançant els corresponents encaixos que les retindrien en disposició vertical i que suportarien el teulat que protegiria el sant lloc.

Els còdexs més primitius en ses miniatures donen formes arbitràries als cimboris=edícols. En la Bíblia dita del Mariscal Noailles, del monestir de Sant Pere de Roda, emigrada a París aon es conserva en la Biblioteca Nacional, s'hi poden observar curiosos exemplars amb teulat a vessants sobre grans arcs i columnes.<sup>2</sup> Això mateix es nota en les il·lustracions de la Bíblia de Farfa, avui en la Biblioteca Vaticana.<sup>3</sup> Els comentaris a l'Apocalipsi, de Beatus, existents a Girona [Fig. 170] i a Urgell poden donar-nos interessants gràfics referents al nostre objecte, essent-hi de notar l'arc de ferradura i les cortines que podien velar l'altar.<sup>4</sup>

Són tardanes les dades d'algun cimbori preciosíssim de nostra terra obrat en rica orfebreria. Ens referim al de la catedral de Girona<sup>5</sup> que, per més que desmuntat i reno-

(1) La denominació de *cibori*, propagada en les obres d'erudició arqueològica, hem de dir que no l'hem vist mai emprada en cap document antic català. El mot *baldaquí*, que suggereix la idea de cobertor fet de drap o de teixit de Bagdad, ha vingut essent considerat com a expressió dels cimboris corresponents a la forma dels *laquearia*, així com la denominació de *cimboris* correspondria a la idea dels *tegoria*.

(2) S. SANPERE I MIQUEL: *L'Art Barbre*, ps. 61, fig. 1, i p. 65, fig. 6.

(3) Wilhelm NEUSS: *Die katalanische Bibelillustration um die Wende des ersten Jahrtausends und die altspanische Buchmalerei*, figs. 18, 26, 88, 95, 102 i 145.

(4) Amb referència a tals cortines pot veure's el què diu Pierre BATIFFOL en ses *Leçons sur la Messe*, p. 211.

(5) *Viaje Literario*, vol. XII, p. 184.

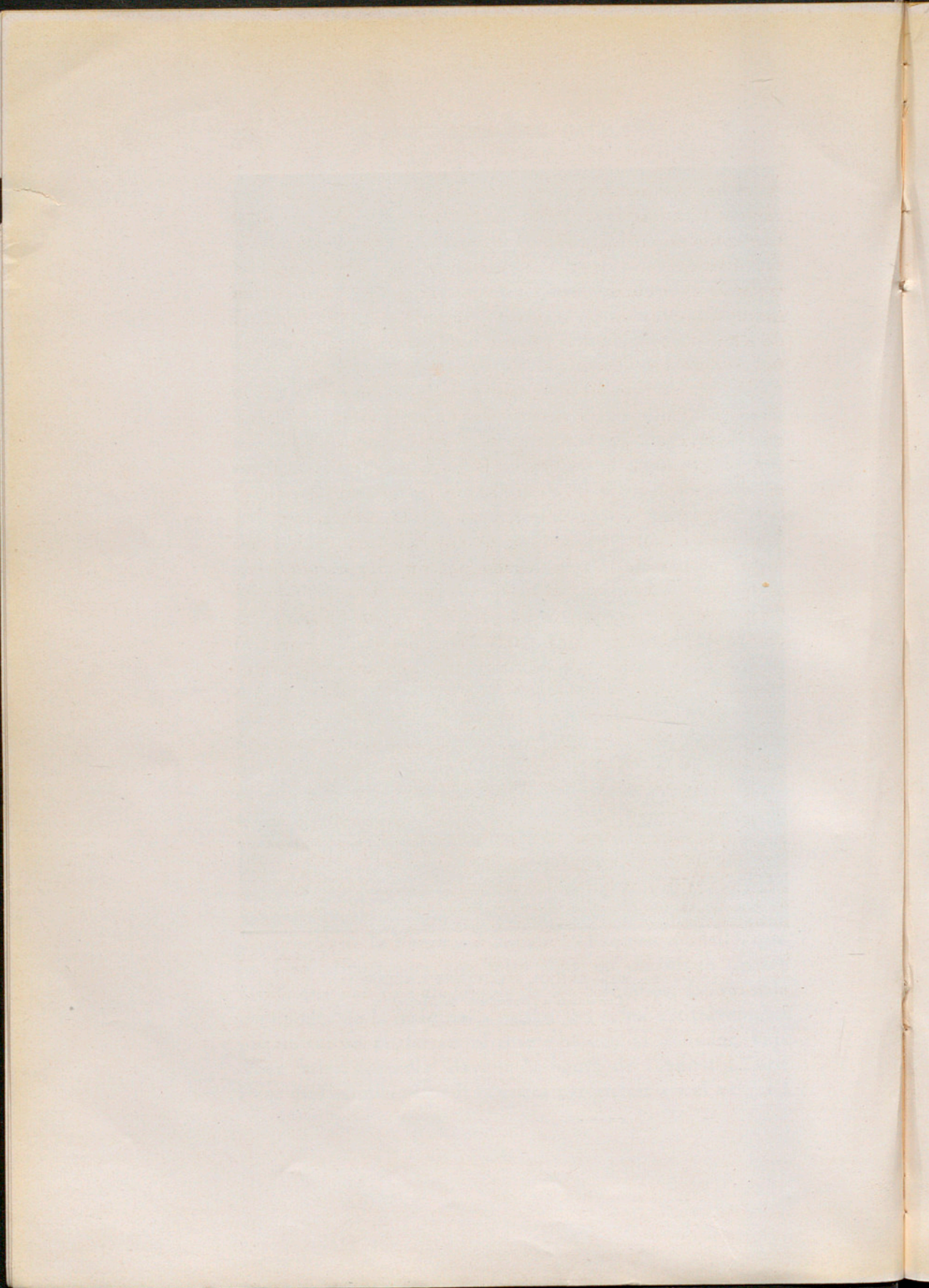
vat des del 1701 al 1703, tot indica que conserva la seva posició primerenca. Sobre ell consta que, en 1292, un tal Guillem Jofre, tresorer d'aquella Seu, llegà la suma de 1000 sous per l'obra de l'absi de la mateixa església, establint que també amb aquesta quantitat podia fer-se el cimbori d'argent sobre l'altar major, *vel ut ad cimborium argenteum faciendum desuper altare Beatae Mariae*. En 1305 el bisbe i capítol volien destinar a altres usos la dita suma, a la qual cosa no tothom s'hi avenia, i en 1312 era proposada la idea de destinar-la en obres de capelles de l'absi, resultant que el citat edícol argentí, si es volgué fer, degué ésser amb altres generositats. Aquestes degué aportar-les l'ardiaca Arnau de Soler, difunt a 25 d'agost de 1326, ja que l'epitafi de la seva tomba, que es troba en el claustre de la mateixa catedral gironina, fa constar que *suis expensis propriis fecit fieri cimbori seu coopertam argenteam super altari majori ecclesiae gerundensis*. L'obra argentina va fer-se i ha arribat als nostres dies, però fins ara ningú ha pogut donar el nom de l'argenter a qui s'encarregà l'obra.

Aquest cimbori és fet de ferro, fusta i planxa d'argent repujada i daurada, no mancant-hi en esmalt les armes del qui el costejà, consistents en una barra vermella sobre fons de plata. Consta d'un teulat que actualment ve a donar una secció d'esfera enquadrada i sostinguda per quatre columnes, acusant la forma de *volta baida* o sigui la que tindria un drap quadrangular que fixat pels ànguls s'inflés cap enlaire. Tota la seva concavitat està constituïda com presentant dues grans orles plenes d'imatges sagrades, que rodegen un medalló central, com un floró quadrifoliat i estrellat, dintre el qual s'hi representa la Coronació de la Verge pel Senyor. D'aquest medalló, que ve a constituir com una falsa clau, en parteixen quatre nirvis que van fins als ànguls de les columnes. En un dels paraments de la imageria santa, les orles s'interrompen per deixar un portal en el que s'hi veu al donador, l'ardiaca Soler, agenollat davant la figura de l'Apòstol Sant Pere que sembla obrir-li la porta per entrar en el cel. El



(Clixé A. Mas)

Fig. 170. — EDÍCOL PROTEGINT L'ALTAR  
(Comentaris a l'Apocalipsi, de Beatus)  
Arxiu Capitular de Girona



Soler vesteix dalmàtica, sabent-se que en aquest lloc antigament hi havia el nom del personatge i les seves armes. Les columnes del suport són octogonals i de ferro, cobertes d'argent estampat, repetint el motiu vegetal que es troba en la preuada creu de Vilabertran i en una de les caixes de relíquies de la catedral de Girona. Els capitells de les mateixes columnes i uns nusos que aquestes ostenten, repeteixen l'escut del Soler.<sup>1</sup>

Podria pensar-se si a Poblet hi havia també cimbori d'argent, ja que se sap que l'abat d'aquell monestir Pons de Copons, als 26 d'octubre de 1332, s'avingué amb l'argenter Mino de la Seda per la paga de 6000 sous, que mancaven satisfer-li pel treball de mans i metall posat en la construcció de dues imatges de plata representant a la Madona i a Santa Colombina, que devien ésser col·locades sobre l'altar major, i a la vegada per un *tabernaculo supra altari majori dicti nostri monasterii modo de novo constructo*.<sup>2</sup> És de creure que aquí la paraula *tabernaculo* designa un vertader cimbori que protegiria l'altar major de Poblet.<sup>3</sup>

Cap altra notícia sabem referent a cimboris d'orfebres-

(1) En parla, entre altres, BRAÜN: Obra citada, vol. II, p. 233, lám. 168.

(2) Ferran VALLS I TABERNER: *Estudis Universitaris Catalans*, volum IV, any 1910, p. 479.

(3) No ignorem que sots la denominació de tabernacle sovint s'hi concebia un sagrari, tal com se veu en el Pontifical de la catedral de Girona, del segle XIV, en el qual, al parlar de la *benedictio cimborii seu umbraculi altaris* (fol. CCXXXIII), dibuixa precisament un sagrari sobre la messa de l'altar; però el llibre semblant que vegérem a la catedral de Narbona porta un dosser sospès al damunt de l'ara santa i penjant del sostre sense columnes, o sigui el què se n'ha dit *conopeu*.

Com una curiositat reportarem el què es conta del bisbe de Constança Gebhardt (983-996). Aquest féu executar per la seva església de Sant Gregori quatre columnes de fusta, ornades d'uns entortolligats de sarment de vinya. Volent enriquir aquestes columnes que devien servir per un teguri, convocà als fidels de la seva diòcesi, dient-los que hi havia quatre donzelles per maridar, però que no tenien vestit i havent aquells promès sufragar les despeses, féu portar les quatre columnes, demanant la suma necessària per fer-les cobrir d'argent. (Paul DESCHAMPS: *Études sur la Renaissance de la Sculpture en France à l'époque romaine*, p. 35.)

ria. El de l'església monacal de Cuixà, segons dona a entendre enmig de confosa retòrica el monjo Garcia, en la seva carta adreçada a Oliva, bisbe de Vich i abat de Ripoll envers l'any 1040, descrivia el *propiciatorium* construït sobre l'altar, ponderant-lo dient que els ulls que el miraven no es cansaven de contemplar la seva bellesa. Prova-rem de donar la traducció descriptiva d'aquest cimbori:

L'abat hi "posà quatre bases segons el pas d'un home en els costats de l'altar, erigint-hi en fortalesa voluntària altres tantes columnes de marbre de color vermell, d'una sola peça i de set peus d'alçària, figurant-hi en això d'una manera clara els serafins que cobreixen l'oracle amb sagrada veneració; en les columnes s'hi mostrava la glòria del martiri d'aquells que, vermells per la passió del cos i blancs per la puresa de l'esperit, per medi de l'aigua del baptisme o de la sang, arribaren al principi dels fruits de la justícia de Déu, i en la multitud dels abillaments que amb la constància de sa fortitud i la rectitud del zel sustenten en les bases, (aquí en la terra) el poble juntat al cap summe per la unitat de la Fe."

"Al cim de les columnes, a fi de mostrar-hi el candor de la castedat eclesiàstica i les flors de les gràcies espirituals, al créixer els mèrits, per treure vans temors, hi posà capitells de marbre blanc, amb cos foliat de flors diverses."

"Al damunt, perquè l'ordre ho demanava, amb fustes tallades i juntades d'una manera invisible, a cada pas del mateix propiciatori hi ajuntà unes columnetes que midaven tres mitjos colzes, espaiant uns arcs, totes les juntures amb tallada i serrada fusta, hi afegí les virtuts dels sants que com a finestres posades en costats oposats aixequen sin fruits profitosos en arbòria fermesa."

"Entre les juntures dels arcs, en l'altura de sa fortalesa, la pintura hi posà sots unes finestres variades en tot gènere de bellesa i molt obratge preuat. Hi esculpí al voltant, efectivament en quadrilater, de manera que per cada petjada hi fossin visibles les imatges dels quatre Evangelistes, de fusta esculpida, col·locant-les sots el cos



de més amunt i sobre el descans de l'arc inferior, de manera que la faç d'ells estés dirigida a les quatre parts del món, anunciant-hi l'Evangeli i com si miressin en la grada superior a l'Anyell."

"En la part interior el munificentíssim prelat, no per pompa i magnificència vulgar, sinó en lloança dels dotze Apòstols i en honor d'aquests excel·lents mestres, hi afegí tretze menes de fusta preuada, de manera que els Apòstols entre els camins de la justícia il·lustressin interiorment el Fill de l'Home en l'esperit de sa glòria, a la vegada que exteriorment els símbols dels Evangelistes s'adrecessin a l'Anyell de Déu qui regna eternament. I així per dintre i per fora ornessin amb inspiracions a la humanitat, interiorment el tribunal de l'eternal Rei i el soli del misteri, i fessin un cos amb Crist junt amb els homes que oferissin piadosos dóns."

"Tota la matèria per dintre i per fora, en tota la seva superfície la féu lluir i per mans d'artífex n'adornà la part exterior i els ànguls, de manera que no hi aparegués enlloc la més petita fenella." <sup>1</sup>

Enmig de tan pomposa dicció, carregada de figures retòriques, costa de trobar-hi la idea primordial o la forma total del conjunt del cimbori de Cuixà. Sembla que pot dir-se que el tal propiciatori era de pedres o marbres i fustes, tenint de cobrir l'espai que hauria deixat una passa d'home al voltant de l'altar, (el qual segons el mateix document tindria sis pams i mig de llargada per quatre i mig

(1) *Marca Hispanica*, cols. 1079 i 1080.

Don Josep M.<sup>a</sup> PELLICER suposa que l'altar major del monestir de Ripoll, datat en 1032, tenia cimbori, parlant de quatre esveltes columnes destinades a sostenir una mena de cúpules. Ell considerà com a pertanyents a l'altar uns basaments d'escultura, que diu representen les lluites entre les passions i la raó, amb la qual cosa coincideixen uns basaments que avui són conservats en el claustre de l'antic monestir i que, millor que per a formar part de la mesa de l'altar, podrien haver servit com a part inferior de les columnes del teguri, en cas que aquest hagués existit. (*Santa María del Monasterio de Ripoll*, p. 71).

d'ample), tot el que donaria uns tres metres per cada costat, en quadro perfecte. Quatre columnes de marbre vermell i amb capitells blancs foliats suportarien la coberta que devia ésser de fusta, formant uns arcs semicirculars amb columnetes als ànguls i un fris amb finestres que devien tenir en les cantoneres exteriors els símbols dels quatre Evangelistes. Interiorment aquesta coberta deixaria veure les imatges dels membres del Col·legi Apostòlic, fetes de fusta tallada o esculpura. El document no indica amb claretat com devien anar posades tals imatges dels més fidels seguidors i predicadors de Crist, no comprenent-se si anirien dintre les finestres que claraboïaven la coberta o en els quatre ànguls, darrera dels símbols evangèlics. Tampoc diu en definitiva si el propiciatori acabaria en cúpula, en teulat a dues vessants o en piràmide, o bé si quedaria pla. L'art antic ha deixat exemplars de totes aquestes disposicions i de moltes més.<sup>1</sup>

No són pas gaire expressius els documents més antics que parlen de cimboris en l'interior de les nostres esglésies. En l'any 1119, un paborde de Santa Maria d'Urgell llegava a Sant Pere de la Seu, per la restauració de la *tabula* de l'altar *et opus cimborii*.<sup>2</sup> El testament d'En

(1) Els senyors PUIG I CADAFALCH, i FALGUERA I GODAY en sa obra *L'Arquitectura Romànica*, vol. II, ps. 406 i 408, han donat una gràfica transcripció del cimbori de Cuixà.

En les ja citades obres de ROHAULT DE FLEURY i BRAÛN es parla de multitud d'exemplars de cimboris de variadíssima disposició. No entrarem, per tant, en detalls sobre aquest punt, limitant-nos a tractar dels monuments catalans.

L'església de Sant Joan de Duero, província de Sòria, aixecada per monjos i cavallers sanjoanistes per refugi de caminants i pelegrins, té, ademés de l'absi semicircular i proveït del corresponent altar, dos altres altars sots edícols de quatre agrupacions de columnes, fets de pedra picada i d'obra, l'un amb cúpula semiesfèrica i l'altre amb terminació piramidal, posats als costats de la nau que s'aixampla després del que és presbiteri, anant aquests dos teguris adossats a les dues parets, constituïdes per l'engrandiment de la nau i els costats d'aquesta. Semblen obra del segle XIII. (Vicente LAMPÉREZ: *Historia de la Arquitectura Española durante la Edad Media*, vol. I, p. 510-511).

(2) Arx. Cap. Urg.: *Liber I Dotaliorum*, n.º 414, fol. 138.

El testament d'un Arnau, atorgat a 17 de gener de l'any 1058, con-

Bernat Armengou *militis* posa una donació a Santa Maria d'Arcegal i a Santa Coloma, consistent en la quantitat de 60 sous, *ex quibus fiat cimborium unum super altare prelibatae Mariae quod et etiam illud cimborium Sanctae Columbae pingatur*. Tal donació fou escripturada en 1227 i fa referència, segons sembla, només a obres de fusta pintada.<sup>1</sup>

Més expressiu que aquests resulta ésser un document que tenim publicat en el present estudi,<sup>2</sup> en el qual Mestre Joan, pintor de Perpinyà, en octubre de 1308, tractava amb En Dalmau de Fornells, capellà de l'església de Sant Joan i Sant Pau, de Sant Joan de les Abadesses, prometent onze lliures per la construcció de tres cimboris per aquella església, un d'ells per damunt l'altar dels patrons del temple, altre al damunt del de Santa Maria i el darrer per a cobrir l'altar de Sant Gabriel. L'obra devia ésser pintada amb colors dissolts en oli de llinosa, tenint d'haver-hi en cadascun tres imatges esculpides o embotides, que serien dos àngels turiferaris, un a cada costat de la imatge de *sede majestatis*. Aquests relleus deurién ésser de quatre pams de llargada en el cimbori de l'altar major, i d'un pam menys en els altres dos, devent emprarse fulla d'argent colrada, on hi fos convenient.<sup>3</sup> Tals cimboris de fusta es pot suposar que devien ésser uns plafons posats al damunt de l'altar mitjançant dues vigues travesseres, a la manera indicada quan hem parlat dels *laquearia*.

Altre pintor perpinyanès, envers 1370, féu una coberta *os cimbori que es sobre lautar de blau amb esteles ab la luna*

---

signa la deixa de *archa* i al *coopertum* de Sant Pere de la Seu d'Urgell. Creiem que aquí s'indica la teulada, no el cimbori o baldaquí. (Id., íd., n.º 476, fol. 1063).

(1) Id., íd., llib. II, doc. XXVI.

(2) *Els Primitius*, vol. I, cap. III, p. 72.

(3) Arxiu de Sant Joan de les Abadesses: *Manual* del notari Torrens, foli 212. Nota comunicada per Mossèn Josep Masdeu.

*e solet*.<sup>1</sup> També En Gaucelm Paulet devia pintar *quoddam cimbori sive tabernacle*, en 1398.<sup>2</sup>

El descobriment de la Sagrada Forma posada en el front del Crucifix de Sant Joan de les Abadesses, fou fet precisament en ocasió de pintar-se un cimbori. Per això el document més relacionat amb el Santíssim Misteri, parlant de l'any 1426, al·ludeix a *quoddam pictore qui eo tempore depingebat cimborium quod est super altare Beatae Mariae*. Aquest útil per la preservació de l'altar degué ésser fet aleshores, ja que el necrologi d'aquella església diu que l'abat Arnau de Vilalba *fecit cimborium quod est super altare Beatae Virginis Mariae*.<sup>3</sup>

Ademés el mateix monestir tindria en sa església dos altres cimboris, un d'ells costejat per En Joan de Rovira, *qui fecit fieri cimborium quod est super altare beati Matei*.<sup>4</sup> Un Bernat de Castelló pagà el cimbori de l'altar de Sant Joan, el principal del temple, dient-se del generós ofertor, qui era monjo sagristà, que féu fer *cimborium quod est super altare sancti Iohannis*.<sup>5</sup> D'aquest darrer cobricel consta que devia ésser en forma de teguri o edicol, ja que un procés de l'any 1458 descriu que era una cúpula plena de serafins, sostinguda per quatre columnes, emparant l'altar, en el qual hi havia les imatges de Sant Joan Baptista i de Sant Joan Evangelista.<sup>6</sup>

En ple segle XVI encara durava no sols l'existència sinó la construcció de cobricels de fusta. Coneixem la concòrdia que, als 23 de febrer de 1569, es féu per l'obra d'un d'aquests *sobrecells* per l'altar de Sant Miquel, de l'església de Sant Joan de Perpinyà. La nova obra subs-

(1) *Els Trescentistes*, vol. II, p. 116.

(2) *Id.*, *id.*, vol. II, p. 173.

(3) Museu Episcopal de Vich: *Necrologi* de Sant Joan de les Abadesses, a 11 de les kalendes de febrer.

(4) *Id.*, *id.*, a 3 kal. de febrer.

(5) *Id.*, *id.*, a 13 kal. de juliol.

(6) Pau PARASOLS I PI: *San Juan de las Abadesas y su mayor gloria el Santísimo Misterio*, p. 141.

tituïria a una altra que estava existent; i en la concòrdia es puntualitzava que el pintor posaria una *parellada* de paret a paret, o sigui de part a part de l'església, ademés de quatre fillates i altres tantes boges de ferro i el sobrecel de pi amb coronisa al voltant i un *frontespici* *devant lo tabernacle i tres poms per posar lo dit frontespis*.<sup>1</sup>

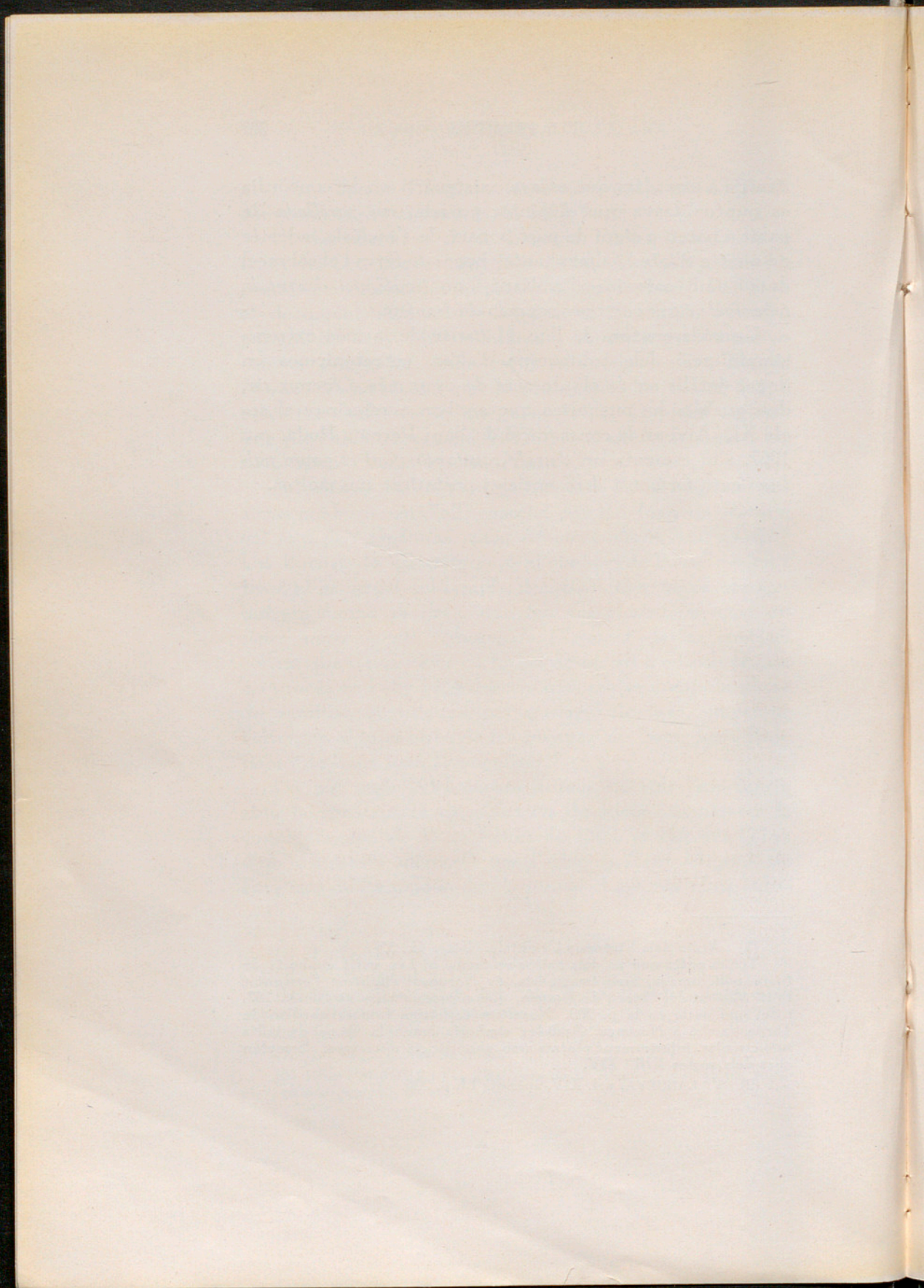
Considerem fora de lloc, al parlar de la més extrema simplificació dels baldaquins d'altar, entretenir-nos en donar detalls sobre els dossers de drap més o menys ric, dels quals hi ha memòries que arriben a referir-se al segle XI. Així en la consagració de Sant Pere de Roda, any 1067, s'hi esmenta un *dossale constantinatum et unum pal-leum auro factum*.<sup>2</sup> Les notícies posteriors són moltes.

---

(1) Arxiu dels Pirineus Orientals. Sèrie G., 357.

Tenim entès que un dels països on també hi han varis cimboris de fusta policromada, amb imageria, és Noruega; citant-ne l'esmentat P. BRAÛN un del Museu de Bergen, que reproduïx en sa làmina 187, i del que parla en la p. 263. Nosaltres coneixem fotografies d'un de Torpe, també a Noruega. Ambdós cimboris tenen la forma de volta semicircular, interiorment pintats amb abundància d'imatges. Semblen obra dels segles XIII i XIV.

(2) VILLANUEVA, vol. XIV, apèndix LI, p. 306.



## CAPÍTOL XIV

### ELS CIMBORIS PINTATS

CIMBORI DELS PROFETES. — No ens ha arribat en estat complet fins als nostres dies cap dels cimboris de fusta pintada i en disposició d'edícol, que sigui anterior a la catorzena centúria.<sup>1</sup>

El Museu d'Art i Arqueologia de Barcelona en posseeix un, procedent de la parroquial d'Estamariu, bisbat d'Urgell, formant una coberta piramidal posada sobre quatre arcs trilobats que reposen en altres tantes columnes proveïdes de les seves bases i capitells, aquests senzillament tallats. És una obra de fuster, decorada a policromia per un artista no despreciable, qui volgué deixar proves del seu art en l'interior del cupulí, on hi féu sobresortir la figura del Senyor en actitud de beneir, assegut majestàticament com si emparés i protegís l'altar, i decorant el demés amb abundant ornamentació vegetal. Es tracta ja d'un tipus de ben entrat el segle XIV, notable

---

(1) Han parlat dels cimboris pintats catalans els senyors PUIG I CADAFALCH, i FALGUERA I GODAY, en *l'Arquitectura Romànica*, vol. II, p. 407, i vol. III, p. 547. — També el P. BRAÜN en sa obra tantes vegades citada, vol. II, p. 262-266.

sobretot per conservar una disposició tradicional de gran antiguitat.<sup>1</sup>

La col·lecció de Don Lluís Plandiura, de Barcelona, posseeix dos fragments que creiem pertanyen a un cimbori per l'estil del ja citat, reportables a la tretzena centúria, provinents de la parròquia de Tosses i que no estranyariem fossin de la mateixa mà que els dos paraments laterals d'altar que porten les imatges de Sant Pere i Sant Pau i de l'Arcàngel Sant Miquel, existents en el Museu Episcopal de Vich. Els dos al·ludits fragments estan constituïts per altres tants mitjos arcs i els llunetols, que tot indica formarien part d'un edícol quadrangular sostingut per columnes i que tindria l'obertura interior al basament dels arcs de mig punt cosa de 1'40 ms. Els dos fragments no pertanyen pas a un mateix arc, sinó que semblen de dos distints, midant 1'00 x 0'80 ms., poc més o menys.

Ambdues obres ofereixen, en la part inferior dels llunetols, les figures d'un Profeta cadascun, representat gairebé com un infant amb mantell i túnica, nimbe i una filactèria a la mà, en la qual s'hi llegeix IEREMIAS i DANIEL. Els ànguls del marc van decorats amb un cercol que ofereix en sa part horitzontal figures de lleons en pasta guixosa. En la part vertical hi han els mateixos animalons únicament pintats. La cantonada de l'arc du una senzilla franja imitant pedreries.

En els paraments interiors, els muntants ofereixen senzilles orles i en els llunetols hi van repartits sis cercols de color clar, mostrant en blau-negrós estranya fauna purament imaginària. Així, s'hi troben una àguila bicèfala,

(1) Vegi's *Els Trescentistes*, vol. II, fig. 27, p. 73.

Parlen del cimbori d'Estamariu el P. BRAÜN, lám. 160, p. 223. També l'August L. MAYER, en son *Geschichte der Spanischer Malerei*, lám. 8, p. 16. — RICHERT, en sa obra *La pintura medieval en España*, lám. IV, p. 42, i Joaquim FOLCH I TORRES, *Gaceta de les Arts*, n.º 50, de 1.º de gener de 1926. — *Catálogo*, núm. 32, p. 76, figs. 83 i 84.





(Clivé Mus. Epis.)

Fig. 171. — CIMBORI DELS VUIT ÀNGELS  
Museu Episcopal de Vich



un griu de tres caps, un cabirol, una sirena de doble cua, un llangardaix de sis potes i un galàpat. En l'altre, el pintor hi imaginà un estrany bóc, una sirena, una cabra, un corb, un elefant amb sa torra i finalment un dragó amb banyes.

CIMBORI DELS VUIT ÀNGELS. — El Museu Episcopal de Vich posseeix, encara que no complet, un cimbori de teulat pla, pertanyent a l'agrupació dels *laquearia*.<sup>1</sup> Procedeix de la parròquia de Ribes on fou trobat anys enrera fora de lloc i serrat per donar-li la disposició d'un pal·li. Encara que mutil·lat, el tal exemplar costa poc d'imaginar-se'l complet, tota vegada que en ell hi ha gairebé tots els elements per refer-lo, no sols en la imaginació, sinó en realitat, tal com se troba avui col·locat en les col·leccions episcopals vigatanes [Fig. 171].

Ocupava la part preeminent del plafó la figura de l'Omnipotent, asseguda en encoixinat escambell, vestint túnica i pal·lium creuat al cos, beneïnt amb sa dreta i presentant amb la seva esquerra ben alçat el llibre obert en el qual s'hi llegeix PAX-LEO [Fig. 172]. El camper sobre el que sobresurt el Pantocrator presenta a ratlles concèntriques diferents matitzacions, com si volgués recordar l'arc de Sant Martí, i en la mateixa auriola hi van dos fragments d'inscripció que diuen: .....LIS QVISQVIS SVPER ASTRA LEVATVR — AD ME SPEM VITAE DVCE ME..... Volten la predita representació uns àngels amb estendard [Fig. 173], restant lloc encara per quatre altres angelicals representacions, posades en sengles compartiments, dos per part i en superposició. Aquests quatre darrers àngels estan drets i presenten en una de les seves mans un rull

(1) Ha dedicat una monografia a aquest exemplar Mr. Walter W. S. COOK en son fascicle primer de *The Earliest Painted Panels of Catalonia*, ps. 12-17.

Esmenta també el present exemplar l'August L. MAYER, p. 21 i RICHERT, p. 30.



(Clixé Mus. Epis.)

Fig. 172. — DETALL DEL CIMBORI DELS VUIT ÀNGELS  
Museu Episcopal de Vich



(Clixé Mus. Epis.)

Fig. 173. — DETALL DEL CIMBORI DELS VUIT ÀNGELS

Museu Episcopal de Vich

plegat i en l'altra un ceptre flordelitzat, anant separats els superiors dels inferiors per una faixa alfabètica que deixa llegir..... VX ET FORMA DIERVM.

El conjunt del plafó, si fos complet, midaria 1'15 per 2'08 ms., quan avui el troç existent sols fa 1'55 x 0'80 metres. Es conserva també part de l'orla que vorejaria tot el parament i que dóna com a motiu ornamental una cinta en ziga-zaga.

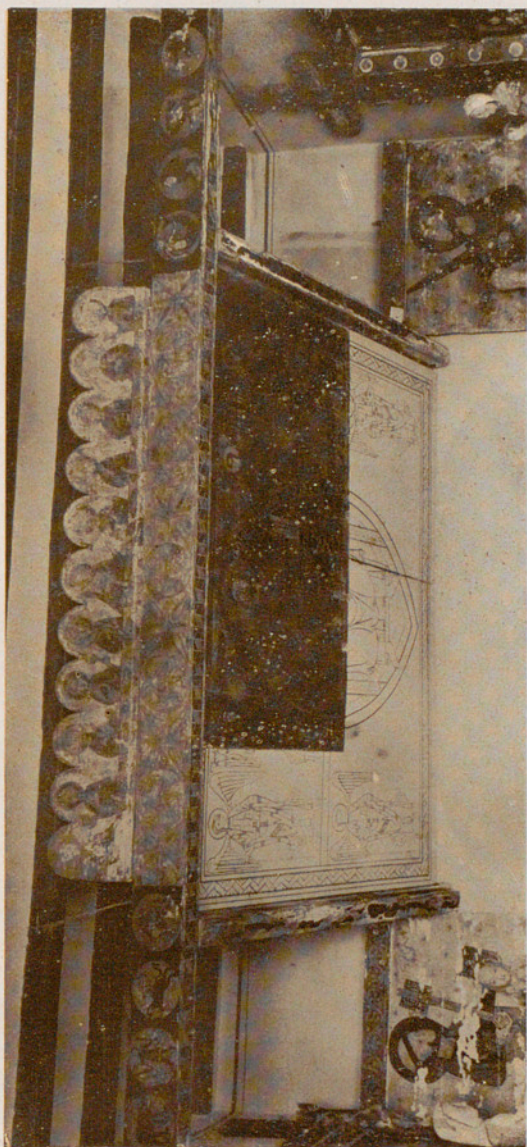
En conjunt el cimbori de Ribes dóna l'impressió d'una obra magnífica, no més acostada a nosaltres que la primera meitat del segle XII, oferint pel seu estil una certa semblança amb la decoració mural de Sant Miquel de la Seu d'Urgell i del pal·li dels Dotze Apòstols pertanyent a Don Santiago Espona.<sup>1</sup>

#### CIMBORI DELS QUATRE EVANGELISTES.—

La col·lecció Plandiura, de Barcelona, i el Museu Episcopal de Vich posseeixen disjuntament totes les peces d'un altre cimbori pla, que havien format part de la col·lecció de l'artista senyor Oleguer Junyent. El primer sortós col·leccionista posseeix el plafó principal, o sigui el cobricel, mentre que les col·leccions episcopals vigatanes tenen col·locades en una de ses sales les vigues i la cresteria anterior d'aquest conjunt [Fig. 174]. Es tracta d'una obra de ple segle XIII en la qual ademés de la pintura hi intervingueren els relleus de pasta guixosa.

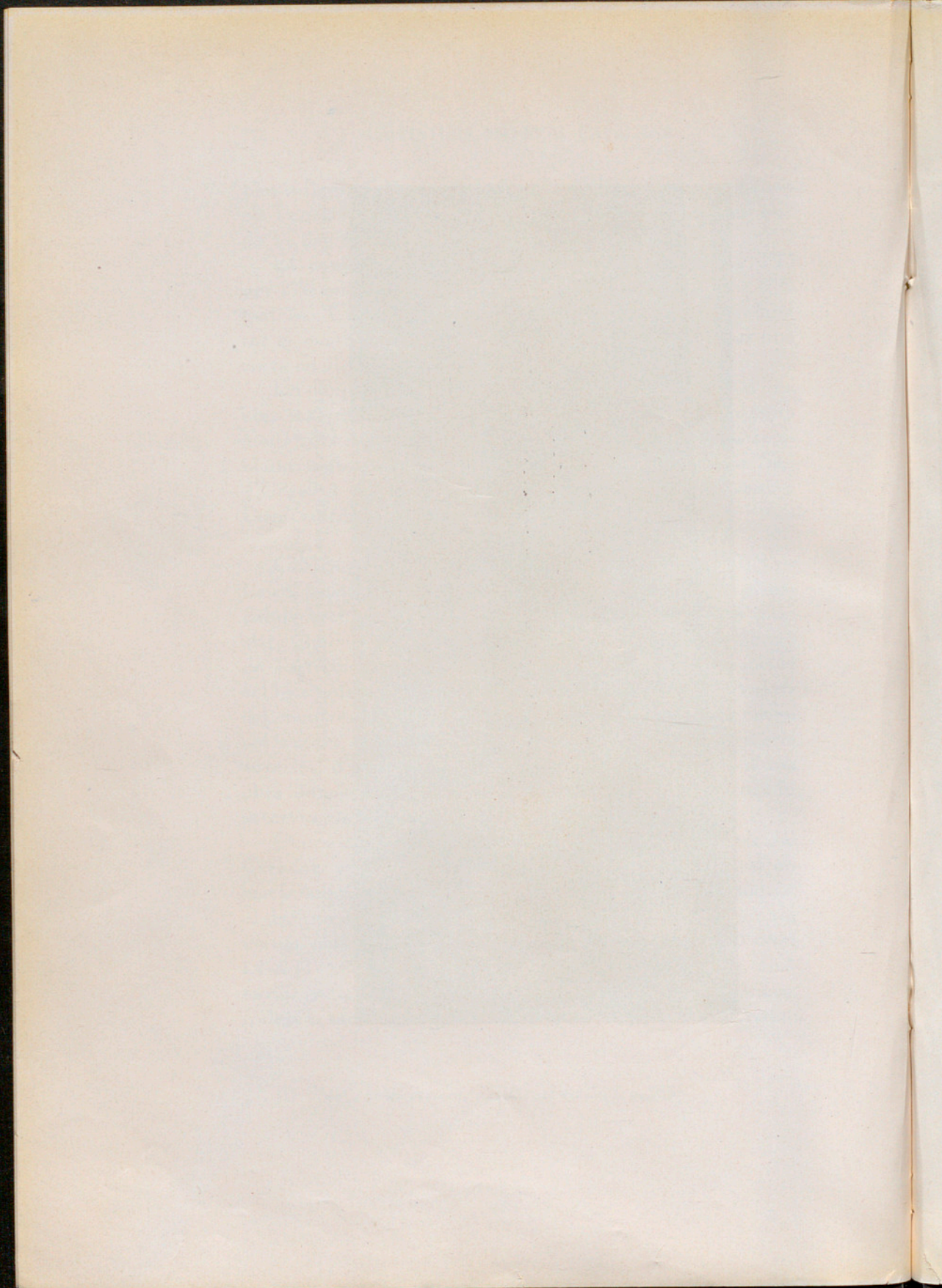
Ocupa el plafó, o sigui el cobricel, imponent figura del Creador, vestint l'acostumat mantell i túnica, assegut en macís soli amb un fastuós coixí i tenint els braços alçats, el dret en actitud benedictòria i l'esquerre ocupat per un volum clos o carteló, en el qual s'hi llegeix EGO SVM LV-X MVN-DI. Una auriola elíptica gairebé circular, amb motiu rellevat, donant la idea d'engarços de gemmes, rodeja la sacra representació a la qual rendeixen homenatge

(1) Vegi's anteriorment, p. 125, i el volum I, p. 253.



(Clixé Mus. Episc.)

Fig. 174. — PART DEL CIMBORI DELS QUATRE EVANGELISTES  
Museu Episcopal de Vich







(Clisé Mus. Episc.)

Fig. 175. — DETALL DEL CIMBORI DELS QUATRE EVANGELISTES

Museu Episcopal de Vich

els símbols del Tetramorfe, que ocupen els quatre ànguls de la composició. L'àngel que va a la dreta superior del Totpoderós porta escrit en un carteló: MAT·EVS. L'àguila que està a l'esquerra superior presenta el mot IOHANES. En la part inferior hi ha el lleó, MARCVS, i el brau, LVCAS. Mideix aquest parament 1'77 x 1'60 ms.

Interessant resulta també la cresteria que s'alçava sobre el frontier del cobricel, la qual té la part superior bugida, formant onze lòbuls semicirculars que porten la representació del Sant Sopar. Cinc dels Apòstols a cada costat del Salvador ocupen altres tants espais, veient-se en el central la figura de Crist tenint recolzat sobre son pit a Sant Joan, restant Judes a l'altre costat del Salvador i en la part oposada de la taula on estan els Apòstols. Aquests, uns aixequen sengles copes en ses mans, mentre que altres les tenen ocupades pel ganivet o bé per un panet, restant la taula ben proveïda de vaixel·la, contenint diversos aliments [Fig. 175].

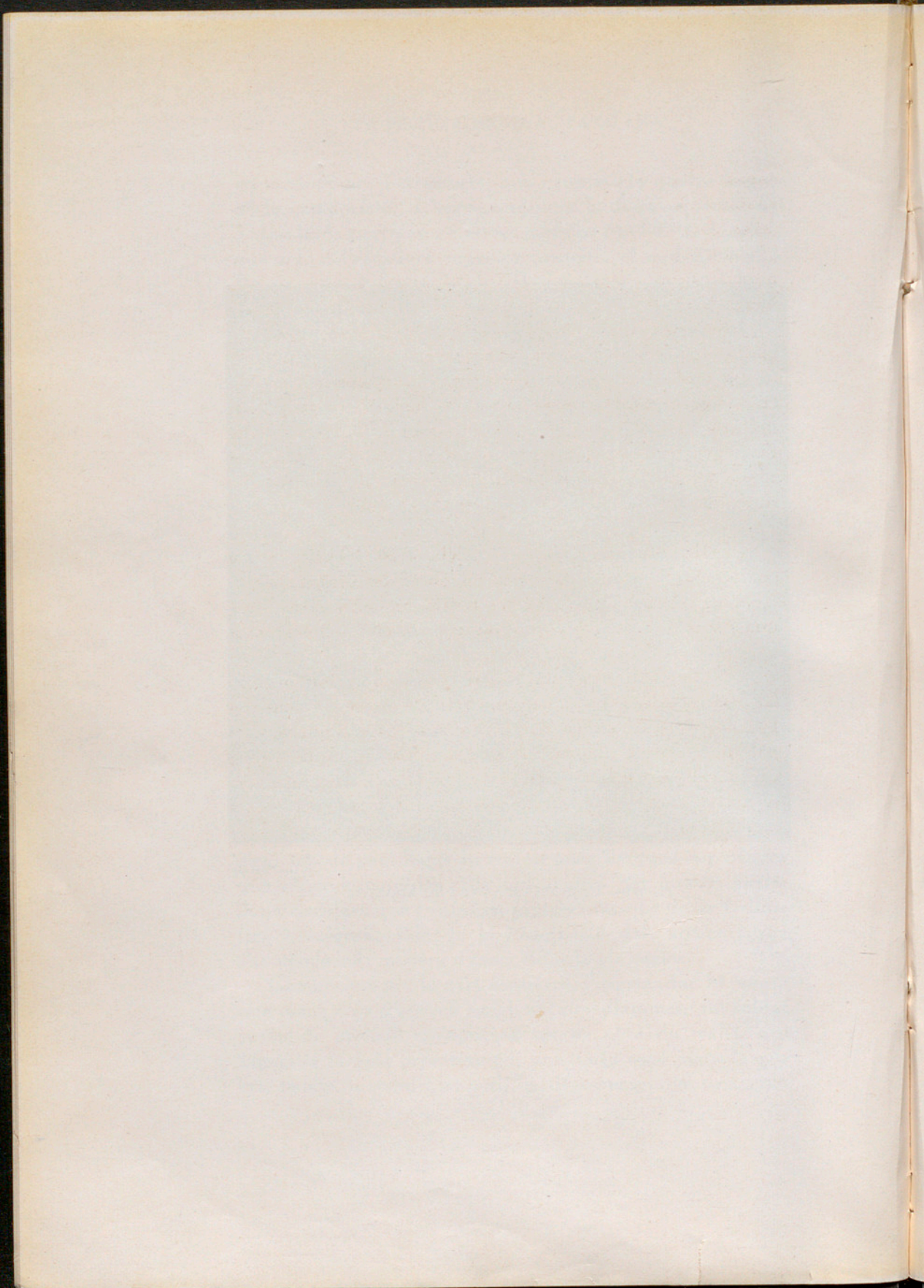
El Museu Episcopal de Vich, com ja hem indicat, posseeix tres de les vigues que enquadraven el cobricel ja descrit, de les quals les dels costats presenten senzills motius geomètrics o bé una cinta plegada en dents de serra, essent la transversal anterior molt més rica d'ornamentació, tota vegada que ofereix ademés d'un bon espai decorat amb elements de pasta guixosa, alternant-hi uns cercols que tenen lleonets amb altre element decoratiu estrellat. En ambdós costats d'aquest espai enriquit amb elements de pastillatge hi resten unes llargues superfícies que vénen enriquides cada una d'elles per quatre medallons circulars que contenen representacions de la fantàstica iconografia filla de la imaginació dels antics i que s'acomoda a la manera d'ésser de tots els segles.

Començant per la part esquerra, l'espectador hi veurà una mena d'ós o porcell senglar. Immediatament un soldat vestit de camisol encaputxat fet de cota de malla, qui esguarda la fera presentant-li una tarja oval signada per una banda, mentre que amb sa dreta empunya una gran



(Clixé Serra)

Fig. 176. — CIMBORI DE SANT PAU APÒSTOL  
Col·lecció Plandiura



espasa. El medalló següent fa veure un centaure sageter, i l'immediat un brau que té alçada una de les potes davanteres com si fos un lleó. A la dreta, els quatre cercols van senyalats per una sirena, una estranya figura amb cap humà i dues potes de cabirol, sense cos ni braços; una mena de cigonya i últimament un jove sageter.

Intervénen en la pintura d'aquest exemplar els colors blau-verdós, vermell, groc, blanc i negre.

No trobaríem pas estrany que algun dia pogués demostrar-se ésser d'una mateixa mà el cimbori-edícol de Tosses i el què ha motivat les presents ratlles. Els lleonets de pasta guixosa, que figuren en ambdós exemplars, corroboren la semblança d'estil que hi ha en una i altra d'aquestes pintures.<sup>1</sup>

CIMBORI DE SANT PERE APOSTOL. — La col·lecció Plandiura, tan rica en obres de pintura de la tretzena centúria, posseeix dos petits cimboris plans, dels quals sols hi ha el plafó, que mideix uns 80 centímetres en quadre.

Un d'aquests presenta, dintre una gran auriola orbicular sostinguda per quatre angelons, la representació del Príncep dels Apòstols, vestint com a bisbe amb casulla, pàl·lium, túnica, dalmàtica, estola, alba, maniple, mitra infulada i àmit que se li entreveu en el coll. Beneeix amb sa dextra i amb l'altra mà empunya bàcul de senzilla voluta terminada en testa d'animal. Està assegut en un gran arc gairebé semicircular sobre el qual hi ha un coixí molt semblant amb el de l'exemplar immediatament anterior descrit. En el camper llis sobre el qual sobresurt la figura de Sant Pere, s'hi llegeix: PETRVS — APOSTOLVS.

(1) Al·ludeix a aquest cimbori l'August L. MAYER, p. 21. — Vegi's també la *Memòria del Conservador del Museu Episcopal de Vich*, referent a adquisicions de l'any 1917. — Publicà una reproducció del plafó, l'*Anuari del Foment de les Arts Decoratives* de 1921, vol. III, p. 180.

CIMBORI DE SANT PAU APÒSTOL. — La descripció que acabem de fer del cobricel dedicat a l'Apòstol Sant Pere té de valdre per aquest altre, que li és parió en tot i que sols ofereix com a variant la figura de l'Apòstol dels Gentils, que omple l'espai principal dintre auriola circular llisa, sostinguda per quatre àngels.

El sant predicador de l'Evangeli entre els pobles pagans, seu sobre arc encoixinat, vestint túnica i mantell, trobant-se amb els braços oberts i empunyant amb sa destra una espasa, distintiu del seu martíri. En ambdós costats de la seva testa s'hi reparteix la llegenda PAVLVS — APOSTOLVS [Fig. 176].<sup>1</sup>

Tant aquest com l'exemplar anterior procedeixen de Orós d'Estერი d'Aneu, essent de la mateixa època i d'identica mà que els dos anteriors.

CIMBORI DELS QUATRE ÀNGELS. — L'antic monestir de Sant Sadurní de Tabernoles, prop de la Seu d'Urgell, guardà, fins a l'ingrés en el Museu d'Art i Arqueologia de Barcelona, un teixinat de cimbori, notable com a obra d'art, de la segona meitat de la tretzena centúria.<sup>2</sup>

La disposició del parament en qüestió és la mateixa dels tres models últimament estudiats. Una auriola circular enriquida amb imitacions de pedreria feta de relleu guixós, va sostinguda per quatre àngels que es troben en els ànguls del plafó. Dintre de l'auriola hi apareix directament asseguda sobre un arc la figura de la Divinitat *in sede majestatis*, vestint mantell que se li plega sobre els genolls, ademés de túnica, i presentant ambdós braços alçats, un dels quals beneeix i l'altra aguanta un carteló

(1) MAYER, p. 32, lám. 2 de l'edició castellana.

(2) Han parlat del cimbori de Tabernoles el MAYER, obra citada, p. 21.—P. BRAUN, p. 262, lám. 187.—Mr. Marcel DIEULAFOY: *Espagne*, p. 126, i FOLCH I TORRES: *Catálogo*, p. 39, lám. 37.



(Clixé Mus. Ciutad.)

Fig. 177. — CIMBORI DELS QUATRE ÀNGELS  
Museu de la Ciutadella de Barcelona







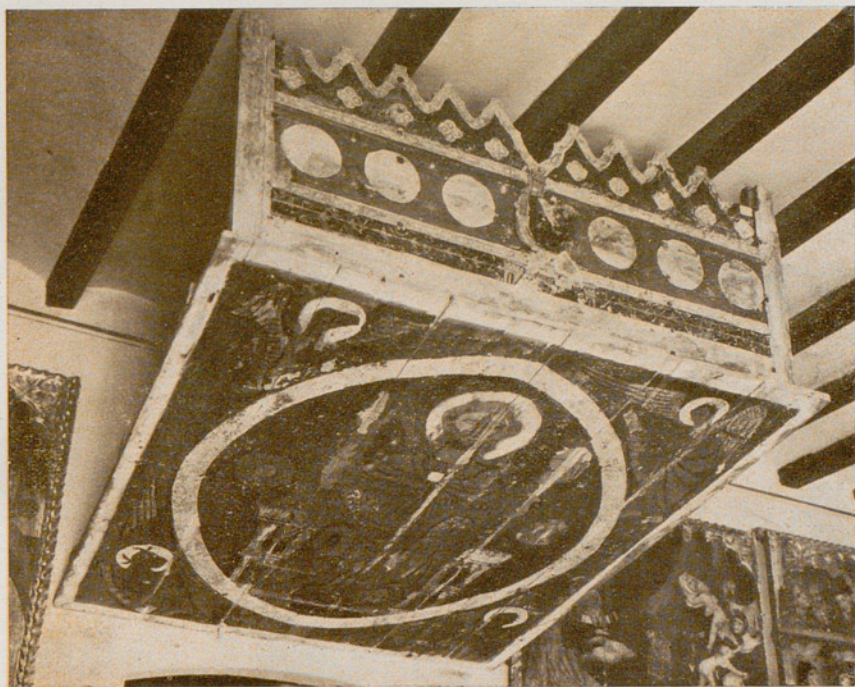
(Clixé Mus. Ciutad.)

Fig. 178. — DETALL DEL CIMBORI DELS QUATRE ÀNGELS  
Museu de la Ciutadella de Barcelona

en el qual hi va escrit: EGO SVM — VIA VERI — TAS ET — VI — TA. El nimbe crucífer d'aquesta imatge, així com els punys de la túnica i els nimbos dels àngels, presenten ornamentació en pastillatge i petit relleu [Figs. 177 i 178]. Mideix 1'80 x 2'20 ms. Conserva la vella muntura que l'emmarca.<sup>1</sup>

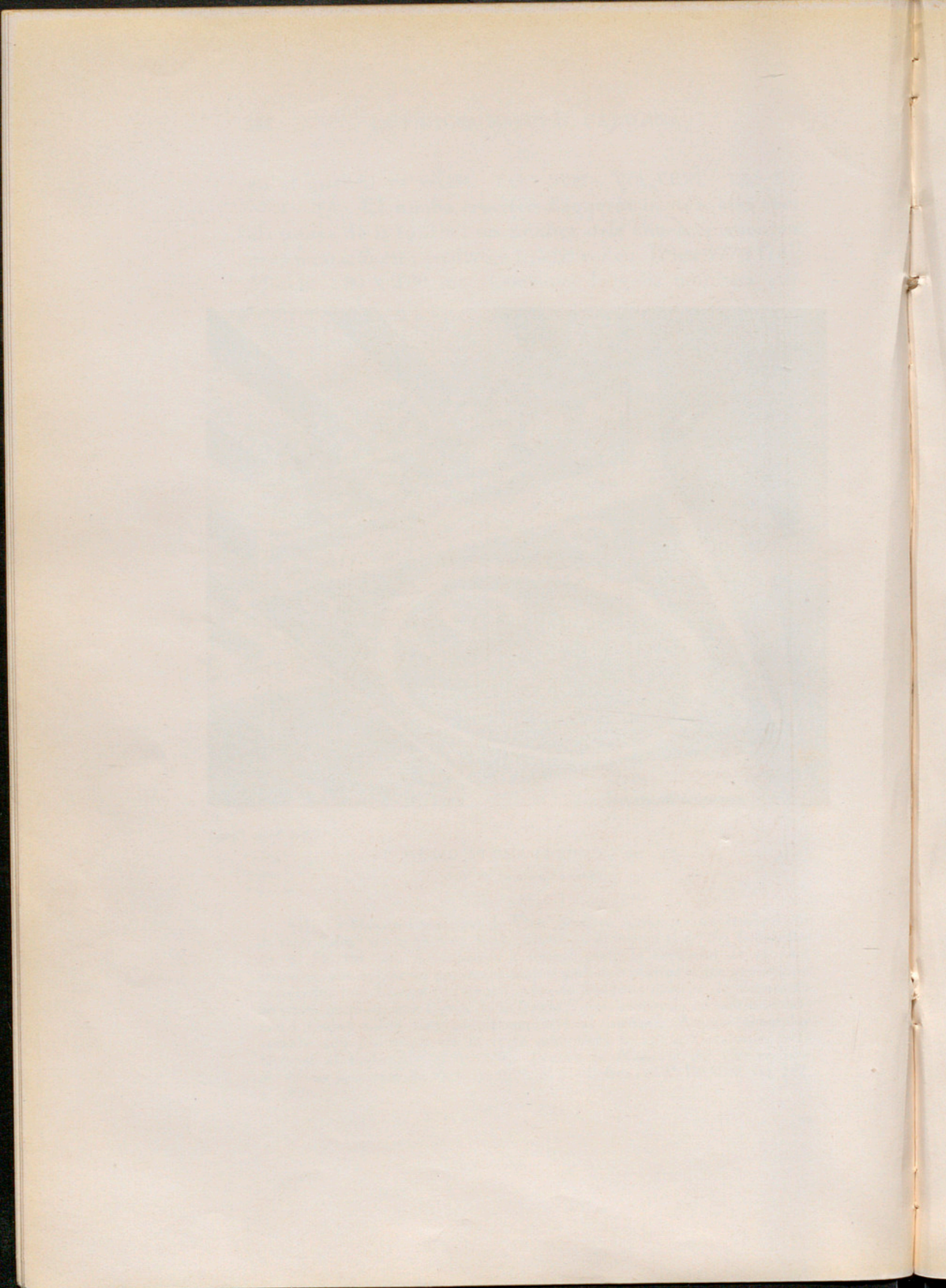
---

(1) El Museu Episcopal de Vich té altre fonadura de cimbori, ja de tipu gòtic i de la qual es donà notícia en el volum II de *Els Trescentistes*, p. 76, fig. 28. Acompanya a aquest plafó la cresteria de sa part anterior, que forma un parament acabat amb deu puntes entre arcuacions trifoliades i en la qual s'hi veuen, además d'alguns motius de decoració de pasta guixosa, una figura de la Santa Verge asseguda en soli encoixinat i tenint sobre son genoll esquerre al Jesusef. Aquest exemplar sembla que procedeix de la regió aragonesa tocant a Catalunya, pertanyent al segle XIV [Fig. 179]. (Vegi's la *Memòria del Conservador del Museu Episcopal de Vich*, de 1909, p. 5, i l'obra del P. BRAÜN, fig. 187, p. 262).



(Clixé Mus. Epis.)

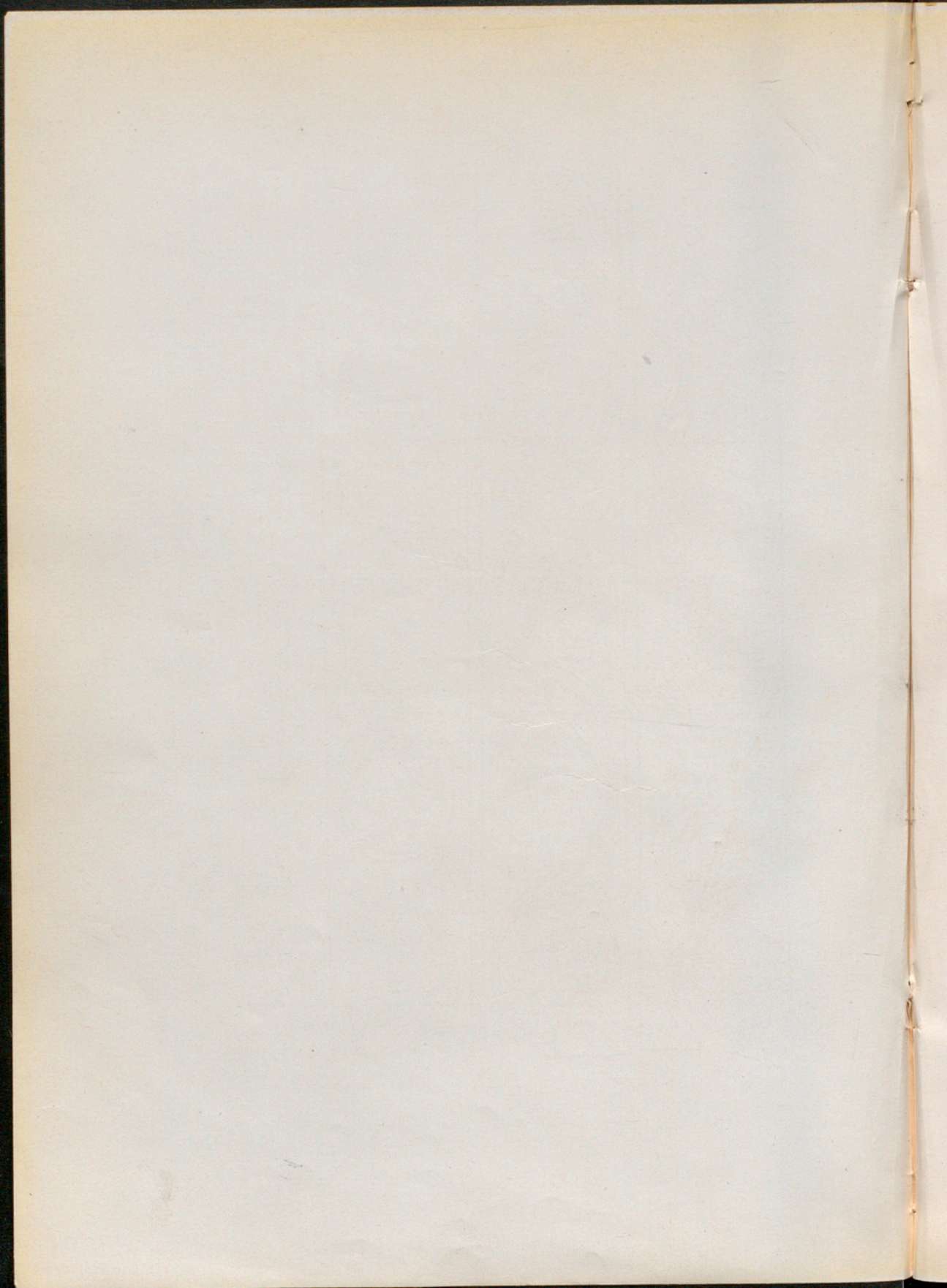
Fig. 179. — CIMBORI AMB SA CRESTERIA  
Museu Episcopal de Vich





(Dibuix de G. i P.)

Fig. 180. — ORNAMENTACIÓ D'UNA BIGA DE CÍMBORI  
Museu Episcopal de Vich



## ALTRES CIMBORIS

Coneixem alguns fragments de cimboris teixinats, dels quals anem a fer menció.

En l'any 1927, les col·leccions episcopals vigatanes adquiriren una tercera part d'un plafó o parament de cimbori, que donaria repetida la disposició de varis exemplars dels que acabem d'esmentar, exposant la figura del Senyor asseguda en arc i posada dintre auriola gairebé circular, fent-hi costat els símbols dels Evangelistes, dels quals sols hi ha el de Sant Mateu i el de Sant Lluc. No hi manca indicació de l'ornat de pastillatge. Mideix 1'42 per 0'57 ms. Segle XIII.<sup>1</sup>

També el mateix Museu Episcopal de Vich adquirí en 1925 una biga amb policromia de caràcter ornamental, formant dues serpentes amb floracions estilitzades, que parteixen de la boca d'una carassa humana d'estranya fesomia. És obra de força interès decoratiu, pertanyent al segle XIII<sup>2</sup> [Fig. 180].

Procedeix de l'església parroquial de Vinyoles de Portabella.

El Museu d'Art i Arqueologia de Barcelona té exposada, entre l'agrupació de mostres de la pintura aragonesa, una post que fa 0'21 x 2'32 ms., i que representa en set requadraments episodis de la Passió de Crist. Sembla obra ja de l'acabament del segle XIII i potser millor de

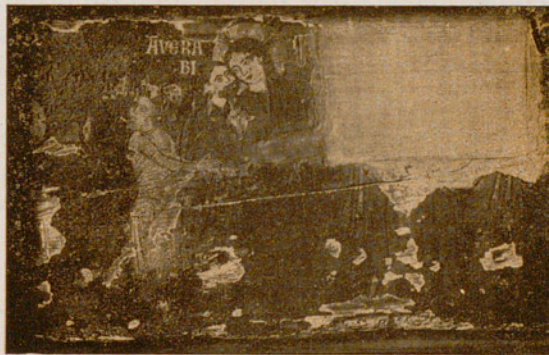
---

(1) Vegi's la *Memòria del Conservador del Museu* corresponent a dit any, p. 7.

(2) Id., id., p. 6.

primeries de la centúria següent, en la qual intervénen els colors blau, vermell, groc, blanc i negre. La disposició d'aquesta peça sembla que ha de pertànyer a la part anterior d'un cimbori pla.

La primera de les representacions sagrades que en ella s'hi troben, fa referència a l'empresonament del Redemptor en l'Hort de Getsemaní, no mancant-hi Judas que hipòcritament saluda al Mestre amb els mots AVE RABI [Fig. 181].



(Clixé Mus. Ciutad.)

Fig. 181. — DETALL D'UNA BIGA DE CIMBORI  
Museu de la Ciutadella de Barcelona

Fa costat a aquesta escena la referent a la flagel·lació de Crist, qui està lligat en una columna i dos saigs etiops estan complint les ordres de Pilat, que entre un grup de jueus sembla incitar als botxins per a què compleixin sens pietat la tasca sinistra que els havia estat encomanada [Fig. 182].

En un tercer requadrament hi ha el camí del Calvari, figurat amb la representació del Salvador gairebé nú, ja que sols vesteix una tovallola que li va des de la cintura als genolls, duent la creu al coll, però amb la creuera dirigida vers ses espatlles. L'acompanyen, precedint-lo, cinc





(Clasé A. Mas)

Fig. 182. — DETALL D'UNA BIGA DE CIMBORI  
Museu de la Ciutadella de Barcelona

soldats, tres d'ells negres, i el segueixen dos botxins, un d'ells amb el martell i els claus i l'altre amb una llança. El monograma IHS va sobre el cap de la representació de Crist, que aquí com en totes les demés històries, és la d'un jove barbamec.

La compartició central és al·lusiva a la mort de Crist en el Gòlgota; intervénen en l'escena sa Mare, Sant Joan, les tres Maries i els jueus que profereixen la frase despectiva: QUID AD NOS [Fig. 183].



(Clixé Mus. Ciutad.)

Fig. 183. — DETALL D'UNA BIGA DE CIMBORI  
Museu de la Ciutadella de Barcelona

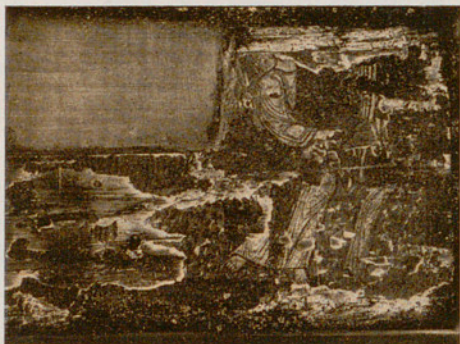
Vé després l'episodi del descendent de la creu, en el qual hi prenen part la Mare de Crist, que està besant i sostenint el braç del Salvador ja desclavat, les tres companyes de Nostra Dona en actitud de desconhort, Josep d'Àrimatea que sosté, tenint-lo abraçat, el Cos de Crist, mentre son company Nicodemus està forcejant amb unes tenalles per a desclavar el braç esquerre del Salvador, completant l'escena el Deixeble estimat, també en actitud entristida. Les llegendes: JO-SEP-ABAR-MATIA i NICODE-MVS estan pintades vora els respectius personatges [Fig. 184].



(Clisé A. Mas)

Fig. 184. — DETALL D'UNA BIGA DE CIMBORI  
Museu de la Ciutatella de Barcelona

El vinent episodi representa el sant sepel·li de Crist, el Cos del qual és sostingut per Josep i Nicodemus, mentre MARIA besa una de les mans del difunt i ploren una fembra i Sant Joan, IOANNES.



(Clixé Mus. Ciutad.)

Fig. 185. — DETALL D'UNA BIGA DE CIMBORI

Museu de la Ciutadella de Barcelona

Finalment, en dolent estat de conservació, hi està figurat l'àngel que, vetllant el sepulcre del Salvador, dona la nova de la resurrecció del Diví Mestre a les piadoses fembres. Uns mots il·legibles acompanyen la representació <sup>1</sup> [Fig. 185].

(1) En el Museu Diocesà de Solsona hi ha un timpà de fusta policromada i un fris que haurien pogut pertànyer a la cresteria anterior d'un cimbori. En el fris hi ha una serpentina de caràcter renaixentista i en el timpà la figuració del Senyor beneït i presentant l'esfera mundial surmontada per la creu, al qual fan costat dos àngels adoradors. Tot plegat té l'aspecte d'una obra tosca i arcaïtzant de molt avançat el segle XVI.

## CAPÍTOL XV

### ELS RETAULES. — ORÍGENS

**A**IXÍ com el frontal i el pal·li anaven davant de l'altar, es donà el nom de retaule, *retrotabula*, al parament que s'alçava al darrera de l'ara santa.

L'origen del retaule és ben modest. Començà per ésser un senzill sòcol o graó que anava en la part oposada al lloc del celebrant i sobre la messa de l'altar, al damunt del qual es posaven les arquetes o reconditoris de relíquies: la creu, les imatges sagrades i els joiells que, per a excitar la devoció del poble i per significar la riquesa del temple, s'exposaven damunt l'altar en certes diades.

Des de que es prescindí de celebrar el sant sacrifici estant el sacerdot de cara al poble, en els segles VIII i IX, i es considerà que sobre l'ara podia col·locar-s'hi quelcom més que el pa i el vi consagrats, ja es podia creure que arribaria un dia en el qual restaria creat en principi el retaule, que apareix vergonyant i ben distint d'adquirir la importància que li anirien donant els segles.

L'absis, decorat amb imageria sacra en els seus murs, fou un impediment per la creixença del retaule, ja que no convenia que aquest tapés les beneïdes representacions

que tenien tanta importància en la decoració absidial. Per això és de creure que en alguns llocs es volgueren esgotar tots els medis, abans que acceptar el retaule. Les lipsanoteques o reliquiers, les imatges que sovint també guardaven relíquies, la mateixa creu, tot degué col·locar-se com es pogué, abans d'ésser vensut l'escrúpol de fer-se suportar per la messa de l'altar. A Sant Pere de Terrassa s'hi veu un tester pla, que tanca el mitjancer dels semicírcols de l'absi trilobad, més antic que el restant de l'església, trobant-s'hi una disposició que acusa l'onzena centúria, amb sis hornacines, dues a dalt i les altres més avall, que contenen pintures murals representant serafins alats i els símbols dels Evangelistes, constituïnt unes i altres una mena de lleixes on podia posar-s'hi el què es volgués fer visible al poble congregat dintre el temple.<sup>1</sup>

És en el segle XI quan apareix entre nosaltres el graó originari del retaule. Per excitar la devoció, tant del sacerdot com del poble, aquell sòcol fou decorat amb representacions sagrades, les quals anaren adquirint tanta importància que feren créixer el tal graó, donant lloc a allò que se'n digué *banca*.<sup>2</sup>

L'epístola del monjo Garcia de Cuixà, no dona pas motiu per suposar que tingués gran desenrotllament el retaule d'aquell altar. En tal document es parla de la creu que anava col·locada sobre l'ara santa i, en l'interior d'aquesta, abundància de santes relíquies.<sup>3</sup>

(1) Vegi's *Els Primitius*, primera part, p. 134 i següents.

Una disposició arquitectònica amb arcuacions, que apareix en l'església rossellonesa de Serrabona, és dubtós que sigui tan antiga per ésser aduïda en aquest lloc.

(2) Els italians li han donat el nom d'*ancona* a causa de les imatges que hi estan figurades.

(3) *Marca Hispanica*, apèndix CCXXII.

El cronista Jeroni PUJADAS, a l'escriure a principis del segle XVII, indica com en el seu temps hi havia alguna església que havia conservat la primitiva disposició de l'altar. Per això, al descriure el del monestir de Santa Maria de Ripoll, deia que aquest *tiene por retablo*

Com el pal·li, les grans esglésies tenien el graó, bancal o retaule, fet de metall preuat. No és pas gaire precís el què pot dir-se del retaule que al segle XI un dels comtes del Rosselló, Gaufred, oferí a la Seu d'Elna, <sup>1</sup> afirmant-se que es tractava d'una obra d'argenteria.

Més expressiu és el testament del comte Guillem Ramon de Cerdanya, datat en 1095, en el qual, a més de parlar-se de la *tabula* del Canigó, es consignava una deixa per la restauració del retaule de Sant Miquel de Cuixà: *Iterum dimitto ad retabulum Sancti Michaelis restaurandum meam concam.* <sup>2</sup> La donació del plat del precitat Comte sembla fer referència a un augment de riquesa en una obra preciosa i ja construïda.

Un inventari de la capella reial barcelonina, del temps de Jaume I el Conqueridor, parla de *III rerataules de argent*. El document és de l'any 1258 <sup>3</sup> i sembla que es referiria a un conjunt, muntable en tres peces.

El mateix monarca, en l'any 1276, destinà que l'argenteria del seu oratori particular anés al monestir de Poblet. Entre les joies hi havia un retaule de la Verge Maria i un altre que era present del rei de Castella. En conjunt, el llegat del Conqueridor pesava 800 marcs, essent cert que la voluntat del rei aleshores no fou acomplida pel seu fill, qui degué reconèixer tal deute a l'hora de la mort, en la qual disposà que es pagués al monestir de Poblet aquella obligació, divent els descendents d'Alfons III i Jaume II entrar en una composta per satisfer la justa demanda del monestir. Entre els objectes llegats per Jaume I sembla que hi havia, segons escriptura del seu nét Alfons III, la

---

*la figura de la Santísima Cruz de Cristo hecha de plata antigua y arreada con muchas piedras de valor. (Crónica Universal del Principado de Cataluña, llibre XII, vol. VI, p. 349).*

(1) J. August BRUTAILS: *La cathédrale d'Elna*, ps. 44 i 45.

(2) *Marca Hispanica*, apèndix CCCXI.

(3) Arxiu de la Corona d'Aragó: Registre VI, primera part, fol. 104.

vaixella que es destinava *ad opus altaris Beatæ Mariæ*.<sup>1</sup>

És possible que hagi de juntar-se amb aquesta referència la que havem avençat referent a la construcció del *tabernaculum* pobletà.

Alguns documents del segle XIV ens parlen de la importància que aleshores tenia el retaule fet de metall preuat. Així, en 1347 i en 1349 es fan deixes per un retaule argentí de la Seu d'Urgell.<sup>2</sup> L'inventari de la capella reial en 1356, dóna lloc a pensar en altre retaule d'orfebreria.<sup>3</sup>

Ben notable com objecte d'estudi és el retaule de la catedral de Girona, ja que ha arribat a nosaltres en un relatiu estat de bona conservació. En ell pot estudiar-s'hi la creixença que anà fent durant el segle XIV en les idees d'aquell temps. Entre els anys de 1320 i 1325, mestre Bartomeu el construí com una mena d'alta grada, tenint al mig del parament anterior una mena d'hornacina que anava acompanyada de dues faixes de requadros, vuit a cada costat, resultant una peça de 0'90 x 2'70 ms., donant l'efecte dels frontals o pal·lis que anaven davant de l'altar. Les escenes que hi van en alt relleu fan referència a la

(1) Lluís DOMÈNECH I MUNTANER: *Història i Arquitectura del Monestir de Poblet*, ps. 88 i 89.

(2) *Ab la carta continuada en la scrivania de Sant Od, en un coern de lexes e ordinacions testamentaries del any 1347, en cartes LXXXVI, és lo testament d'En Pere Ferrando, lo qual lexe seixanta liures al retaule que feyen de la Verge Maria per comprar argent. A 16 d'abril de 1349 es consigna una donació de diners e d'argent a ops del retaule de argent fefa per los parents e dels bens den Farrer de Santa Gràcia.* (Del quadern titulat *Moble de la Sacristia*, Arx. Cap. Urg. Nota facilitada per Mossèn Pere PUJOL I TUBAU.)

(3) *I taule de retaule major ont ha la letra de A ab mages moltes de argent de la part de dins daurades en la qual es la historia de la Anunciació e de la Passió ab XVII pedres de vidre vermelles e XIII blaves e pesa a March de Perpinyà ab fusta e ab argent XLIII marcs VI onses.* Aquest retaule tenia cinc cossos amb representacions de l'Anunciació i Lavatori de Pilat, Purificació i Circumcisió, Crucifixió, els Innocents, Devallament de la Creu i Fugida a Egipte, Sepultura de Jesús i Mort de la Mare de Déu. (Inventari datat a 25 de gener de 1356. — Antoni RUBIÓ I LLUCH: *Documents per l'Història de la Cultura Mitgeval Catalana*, vol. II, doc. XVIII.)



vida de Crist, des de l'Anunciació fins a la Resurrecció, anant sots frontonets gòtics i restant en els espais laterals plaques d'argent esmaltades amb belles coloracions, havent-hi també altres plaques d'esfalt en els frontons. En l'espai principal i preeminent, actualment hi ha un relleu amb la Resurrecció de Crist, però consta que hi havia hagut, encara en el segle XVII, una representació del Calvari.

En 1348 l'argenter reial Pere Berneç hi afegí un cos inferior, per ordre dels bisbes gironins Guilabert i Berenguer de Cruïlles, creixent en conjunt cosa d'uns 44 cms., i havent-hi en aquesta part les figures dels citats bisbes i diferents imatges de sants, quedant al mig les figuracions de la Verge Maria i àngels sobre camper d'esfalt. En 1357, mestre Ramon Andreu va afegir-hi la imatge de la Verge i les de Sant Narcís i Sant Feliu, posades sota doseslets acabats amb pinacles, coronant-hi així el cim del retaule.

Del citat argenter Pere Berneç, consta que a mitjans de la catorzena centúria rebé l'encàrrec de fer diferents retaules d'argent. Així, en 1354 el Rei Cerimoniós li havia encarregat un *retrotabulum* amb diverses figures de sants, *inibi pictis et designatis et cum smaltiis argenteis et deauratis*. També cita altre *retrotabulum* amb la història i figura de Nostra Dona, *cum tabernaculo argenteo esmaltato*. La reina Elionor, esposa de Pere III de Catalunya, en 1375, parlava en un escrit de què havia encarregat al mateix artífex un retaule d'argent, *quod operam fecit en Barneç et sunt quinque imagines sanctorum in tabula et in alfra tabula sunt quinque imagines virginum de argento*.<sup>1</sup>

En la catedral d'Osca hi ha conservat un retaule lleu i desmuntable, compost de set peces o cossos en els quals hi ha el què en podríem dir els set goigs de la Mare

(1) Tot el què es refereix a argenteria i que no en citem les fonts, consta documentat en un llibre inèdit que tenim, tractant de *Orfebreria Catalana*.

de Déu, obra d'orfebreria barcelonina que el Rei de les cerimònies havia ofert a la Mare de Déu de Salas, en esmena d'haver-se apropiat el citat monarca d'unes llàn- ties d'argent, a causa de les necessitats de la guerra contra Castella. Una llarga inscripció posada al dors de les dife- rentes peces d'aquest retaule, detalla el motiu de la cons- trucció, permetent referir l'obra als voltants de l'any 1367, la qual cosa podria ésser també indicatiu per atribuir-la a l'argenter Berneç.<sup>1</sup>

Laatedral de València tingué també retaule d'argent. Aquesta obra d'orfebreria fou pesada i desfeta per refer- la de nou el mateix Berneç, treient-se'n l'enorme quanti- tat de 1368 marcs d'argent. Aquesta peça nova degué acabar-se en 1378, essent presidida per la figura de la Verge. Va inutilitzar-se el nou retaule quan no feia cent anys més ençà, a causa d'haver-se cremat la muntura de fusta en la diada de Pentecosta, en la qual hi havia el costum de tirar foc sobre la multitud aplegada en l'esglé- sia. El sinistre fou causa de què es tractés altra vegada de fer nou el retaule, començant-lo en 1470 i treballant-hi encara en 1493, intervenint-hi els argenters Francesc Ce- tina, Joan Davo, Nadal Davo i mestre Castellnou.<sup>2</sup>

L'Infant Martí i altres persones de la Casa Reial, en 1383 o poc abans, havien promès un retaule d'argent per Nostra Senyora de Montserrat. És de notar en la carta del rei Pere III en què es parla d'això, l'ús del sinònim *refaule* i *rerefaule*.<sup>3</sup>

Alguna cosa es podria dir sobre el retaule que tenia la Seu d'Elna, substituïnt el del segle XI. A 17 de juliol de

(1) *L'orfebreria en l'Exposició de Saragossa de 1908*, (*Anuari de l'Ins- titut d'Estudis Catalans*, 1908, p. 117 i 120). — Emile BERTAUX: *Exposi- ción de Arte, 1908*, p. 267, lám. 82. — Ricardo DEL ARCO: *Actes del III Congrés d'Història de la Corona d'Aragó*, vol. I, p. 384.

(2) Fra Josep TEIXIDOR: *Antigüedades de Valencia*, vol. I, ps. 232 i 235. — VILLANUEVA: *Viaje literario*, vol. I, p. 35. — Josep SANCHIS I SI- VERA: *Revista de Archivos, Bibliotecas y Museos*, 1923, p. 43.

(3) Josep M.<sup>a</sup> ROCA: *Analecía Montserratensis*, vol. VII, p. 386.

1387, el Capítol d'aquella església disposava de l'argent sobrant en la construcció del retaule, que era dedicat a les santes Julita i Eulàlia. Això sembla indicar que el nou retaule havia estat construït molt ençà de la catorzena centúria. Aquest durà fins l'any 1721 en què fou desfet, pesant-se el metall que donà 164 marcs, 2 unses i 1 argent, valorant-se en 10497 lliures i 14 sous. No sabem si aquest retaule destruït era el mateix que un *retaule de les perles* que consta en la documentació elnesa del segle XV.<sup>1</sup>

Igualment la Seu de Mallorca féu construir un retaule d'argent en 1399. Ja en 1375 l'orfebre valencià Joan Perpinyà tenia llesta *unam tabulam argenti* que devia formar part del conjunt, donant-se a l'argenter el títol de *magister operis sive fabricae retotabuli argenti quod nunc fit et fabricatur pro ornamento et decoratione altaris Beatæ Mariæ dictæ sedis*.<sup>2</sup>

Les ordinacions de la Casa Reial barcelonina, manades pel citat rei Pere III, a 17 de novembre de 1344, parlen de la necessitat de què, entre l'existència de la capella particular del monarca, hi sien primerament dos bells reretaules de argent ab imagens i ademés altre reretaula d'argent daurat ab la image de la incorrupte verge Maria en lo mig loch daquel posada mostrantse dins tabernacle per tal que en les festes e en les altres covinents dies memoria d'ella no sia relaxada.<sup>3</sup> La capella reial de València tenia, ademés, lo reretaula d'argent major, el qual devia ésser posat sobre l'altar

(1) Arxiu dels Pirineus Orientals: Sèrie G, vols. 110 i 235.

Una nota de l'any 1724 diu que el revestiment d'argent del retaule major tenia 9 peus de longitud per 3 peus i 7 polses d'altura, venent-se a preu de metall i valent aleshores 10347 francs. (*Memoires de la Société Archéologique du Midi de France*, corresponent a 1834, citat per Mr. Charles ROHAULT DE FLEURY en *La Messe*, vol. I, p. 197.)

(2) VILLANUEVA, vol. XXI, p. 109.

(3) *Documentos inéditos del Archivo General de la Corona de Aragón*, vol. V, p. 225.

Aquest interessant volum no parla pas de pal·lis d'orfebreria, distingint entre *reretaules* i *reraltar*, nom aquest darrer aplicable a uns draps que emparamentaven el fons del presbiteri. (Id., id., p. 223.)

en la festa de Sant Joan Evangelista.<sup>1</sup> Aquests retaules potser siguin els que, ja *fracti*, consten entre els béns del rei Martí, en 1410.<sup>2</sup>

No tenim notícia de cap retaule català d'obra de Limoges, o sigui d'esmalt sobre planxes d'aram, repujades, burilades i daurades.<sup>3</sup> Sols en l'inventari dels Templers de Corbins es parla en 1299 d'una *creu dobra de Lymoges i altra abdues sobre laltar et II taules d'obra de Lymoges que estan sobre laltar*.<sup>4</sup>

Escassos són en el nostre país els retaules de pedra anteriors a mitjans del segle XIV. Un episcopologi de Vich de per allà l'any 1618, diu que el bisbe Ramon d'Anglesola, que morí en 1293, *labró el retablo maior de piedra*

(1) Id., id., p. 229.

Les ordinacions o *Leges Palatinae* dictades pel rei Jaume II de Mallorca, als 9 de maig de 1337, parlen únicament de *unum retrotabularium argenteum cum imaginibus*, entre les joies de la capella reial. (*Praefationes, tractatus, diatribae et exegeses praeliminaries a Joanne Bollandi, coeferisque Societatis Jesu hagiologis*, vol. I, p. 487.)

(2) Edició impresa per *L'Avenc*, ps. 95, 113, 115 i 118.

El P. BRAÛN, qui dedica les pàgines 274-544 a parlar del retaule, en el volum II de sa obra dedicada a l'altar cristià, consagra des de la pàgina 269 a la 300 a tractar dels retaules de metall en totes les èpoques. Així s'ocupa, dels anteriors al segle XIV, sols del de Coblença, avui al Museu del Louvre de París; del de Broddetorp, instal·lat al Museu d'Estocolm; del d'Odder i del de Lisbjerg que es troben en el Museu de Copenhagen; del de Sähl (Jutlàndia); del de Colònia, guardat al Museu d'Art Antic d'aquella ciutat; i del de Silos que poguérem veure en aquell monestir castellà, atribuïnt tots aquests retaules al segle XII. Del segle XIII el mateix P. BRAÛN demostra conèixer un altre exemplar de Silos conservat al Museu de Burgos, que és el que en una de les pàgines anteriors consideràvem com a pal·li, d'acord amb l'estudi que en féu E. ROULIN, O. S. B. En part ho és també la *palla doro* de Venècia i una part encara del de la catedral de Pistoia.

(3) Pertanyen a aquest tipus l'interessant retaule de Sant Miquel in *Excelsis* de Navarra, el qual té uns senyals fins ara no interpretats satisfactòriament, que han volgut ésser considerats com donant la data 1028, impossible d'ésser admesa, a judicar per les seves característiques. També el d'aram daurat i vernissat a tintes vidriades, que es conserva en el monestir de Santo Domingo de Silos. Sobre aquest darrer, pot veure's l'obra de Dom E. ROULIN: *Le tresor de l'Abbaie de Silos*, làmines 53-61.

(4) *Boletín de la Real Academia de Buenas Letras*, núm. 42.

que hoy sirve de frontispicio en el coro de la seo.<sup>1</sup> No sembla admissible formessin part d'aquest retaule tres agrupacions d'altres tants Apòstols cada una, en relleu de pedra, avui conservades dues d'elles a l'ermita de la Mare de Déu de la Guia de Vich, i altra en la masia Quadras de Gurb, provinents de l'antiga catedral.<sup>2</sup>

De ja entrat el segle XIV és el retaule de Santa Pau, prop d'Olot, datat en 1340, el qual té la forma rectangular amb set escenes de la Passió de Crist.

En la sagristia de l'església de Sant Llorenç de Lleida hi ha un altre retaule trescentista, dedicat a Sant Pere, que presenta dos cossos rectangulars molt baixos i un central semicircular.

Així com el retaule de Santa Pau<sup>3</sup> va signat per un *magister Raymundus*, podem considerar el de Sant Pol de Sant Joan de les Abadesses, avui al Museu de Vich, com si fos suscrit per un mestre Bernat d'Olet o Saulet, qui l'esculpí en alabastre en 1341 i 1342.<sup>4</sup> Segons el document de contracte, aquest relleu devia fer 13 pams d'ample

(1) Arx. Cap. Vich: *Necrologi C.*, fol. 6. Amb referència a la mort d'aquest bisbe consigna que finà el 19 de les kalendes de febrer de 1292 i fou sepultat *ante altare Beati Pauli Apostoli quod ipse fecit edificari de novo et in eodem de bonis suis duos presbiteros stabilivit.*

El P. BRAÜN dedica les ps. 307-312 a parlar dels retaules de pedra, donant fins a la p. 318 notícies d'altres exemplars en els que intervé la fusta junt amb la pedra, terra cuita, etc. Ell dóna la deguda importància al de Carrière Saint Denis, que reproduïx en la lám. 207, i al de Sant Quiri de Luxemburg del que dóna una fotografia en la lám. 206. Del primer parla també Mr. A. KINGSLEY PORTER: *Romanesque Sculpture*, vol. X, lám. 1485.

(2) No fa gaires mesos que fou tret del poble de Breda un alt relleu de pedra, representant la Mare de Déu amb el Fillet als braços, i Sant Josep, que podrien haver pertanescut a una representació de l'Epifania i haver estat part d'un retaule de la tretzena centúria.

(3) El P. BRAUN parla del retaule de Santa Pau en el volum II, p. 63, lám. 206.

(4) Els contractes sobre el retaule alabastrí de l'església de Sant Pol, de Sant Joan de les Abadesses, foren publicats per Mossèn Josep MASDEU en el *Butlletí del Centre Excursionista de Vich*, vol. II, ps. 124-126.

i 9 d'alt, portant vint històries de la Passió i tres hornacines amb àngels.

En la mateixa església de Sant Joan de les Abadesses hi hagué un altar de Santa Maria amb retaule alabastrí, del qual formava part la bonica Mare de Déu *Blanca*, encara en veneració, i diferents relleus i el pinacle, guardats en la mateixa església i en el Museu de Vich, conjunt que sembla fou costejat pel canonge sagristà Ramon de Palol (*Palaciolo*), mort de peste en 1348.<sup>1</sup>

A Montblanc, en una capella de l'església parroquial, s'hi conserva un retaule de pedra, de disposició semblant a un pal·li de la tretzena centúria, amb dos sants sota una hornacina central i quatre enquadraments, dos a dos sobreposats per part. És una obra que bé podria atribuir-se a mestre Guillem Timor, qui treballava entre els anys de 1345 i 1350.

El Museu de Boston té instal·lat el bell retaule de pedra que havia estat de l'església d'Anglesola. Té al mig la Mare de Déu dreta, i als costats, superposats en agrupacions de tres, uns relleus amb escenes del cicle de la Infància del Salvador. És ja obra magnífica de la segona meitat del segle XIV.<sup>2</sup>

A partir d'aquestes dates hi ha la propensió a fer créixer el retaule en sentit de sa alçada i amplada, deslligant-se'l de l'altar i restant sovint com un parament d'escultura o pintura, que arriba aviat a mides que cal qualificar de colossals.<sup>3</sup>

Resulten encara més una raresa els retaules de fusta

(1) Hi ha indicis per suposar aquest retaule obrat per uns mestres florentins, vinguts d'Avinyó (Josep MASDEU: *Sant Joan de les Abadesses*, p. 36.)

(2) Se l'ha atribuït al cisell d'En Pere Moragues (Josep PIJOAN: *Gaseta de les Arts*, núm. 57, 15 de setembre de 1926.)

Sobre el retaule alabastrí de Cornellà del Conflent, vegi's J. A. BRUTAILS en les *Notes sobre l'Art religiós en el Rosselló*, ps. 176 i 240. També L. DE BONNEFOI: *Epigraphie Roussillonnaise*, núm. 281.

(3) Vegi's *Els Trescentistes*, vol. II, ps. 70 i següents.

esculpida. Visitant l'església i antic monestir d'Ovarra, en el Ribagorça, tinguérem ocasió de trobar-hi, mig perdent-se, bona part d'un retaule en forma rectangular i constituïnt un veritable bancal. Al mig hi havia, dintre una hornacina d'art trilobad, dues figures dirigides la una envers l'altra, restant a cada costat tres capelletes també



Fig. 186. — RETAULE D'OVARRA

(Clixé A. Mas)

d'arc trilobad, més estretes que la central, proveïdes de capitells i columnetes geminades, dintre cada una de les quals hi havia una imatge dreta i en alt relleu, avui inidentificables pel seu deplorable estat de conservació.<sup>1</sup> [Figura 186].

El que sí coneixem són alguns retaules catalans en els quals hi intervé l'escultura i la pintura. D'ells parlarem en el capítol següent.

(1) A Santa Maria de Mave, en la diòcesi de Burgos, hi ha un altre exemplar quelcom més antic, però ja pertanyent al segle XIV. Acaba en àngul molt obert i té dotze compartiments amb figures de relleu dintre hornacines de les que la mitjancera està mancada d'imatge.

El Museu de León té, com a obra de principis del segle XIV, un retaule en forma d'edícol amb costats més baixos. Un frontó trilobad el corona. Al mig hi han les figures en relleu de Sant Marcell i d'una seva filla, havent-hi als costats dotze figures de sants que deuen ésser altres tants fills de Sant Marcell. (GÓMEZ MORENO: *Inventario de la Provincia de León*, p. 312, lám. 407. — BRAÜN: ps. 305 i 328, fig. 250.)





## CAPÍTOL XVI

### ELS RETAULES PINTATS

RETAULE DE L'ANUNCIACIÓ I LA VISITACIÓ. — Apuntàvem en el capítol anterior l'existència en les nostres terres de retaules d'altar en els quals hi intervingien tant la pintura com l'escultura. D'aquests és d'alt interès el que hi ha conservat en l'ermita cerdanesa de Sant Martí d'Angustringa, que presenta la rara disposició d'un edícol central amb columnes i arcuacions com un cimbori semi isolat, dintre del qual hi anava allotjada una imatge de bulte complet de Nostra Dona amb el Fill a la seva falda, dirigit de cara al poble, obra ja característica de la tretzena centúria. Aquest edícol acabava amb teulat pla i vorejat per una migrada cresteria de marlets de perfil escalonat. Als dos costats, no tan alts com el cimbori, i a la part darrera d'aquest, hi anaven dos cossos quadrangulars, constituïnt un veritable bancal pintat, veient-se en el compartiment de la part esquerra de l'espectador la representació de l'àngel missatger de la maternitat a Maria Verge. Aquesta s'aixecava del seient

que li restava al darrera, mostrant-se confosa i sorpresa del que li deia l'àngel qui semblava enraonar-li, senyalant-la amb la mà dreta. A l'altre costat de l'edícol s'hi trobava l'escena de la Visitació, amb les dues cosines, no sols abraçant-se, sinó besant-se. Un rengle de senzills marlets quadrats encapçava el bancal, que tot ell semblava correspondre a la mateixa època que la imatge feta en l'escultura<sup>1</sup> [Fig. 187].

RETAULE DE LA INFÀNCIA DE CRIST. — El Museu Provincial de Barcelona, instal·lat en l'antiga capella reial dita de Santa Àgata, posseeix bona part d'un retaule de fusta, en el qual hi intervé així la pintura com l'escultura.<sup>2</sup>

Provarem de donar idea de la disposició d'aquest exemplar, molt interessant sota tots els punts de vista. Devia constar, quan era complet, d'un edícol o capella, en la qual hi devia anar col·locada una imatge de la Verge amb l'Infantó sobre sos genolls, a la manera del retaule de Angustringa, però de dimensions molt majors. Aquesta part principal del retaule no sabem pas on ha anat a parar, conservant-se únicament les portes que tancaven la precitada imatge i el seu dossier, constituïdes aquestes per dues ales a la vegada subdividides i articulades, formant el que se'n podria dir un políptic de cinc cossos. Aquestes dues ales articulades ho són de manera que una de les

(1) Vegi's l'article d'En Joaquim FOLCH I TORRES que, amb el títol *De com eren disposades les imatges escultòriques en l'altar romànic*, inserí el núm. XXI de la *Gasete de les Arts*, any II, 15 de març de 1925. En aquest article es dona una fotografia en la que consta la manera com era conservat aquest retaule d'Angustringa anys enrera, donant-se també a conèixer un croquis, que reproduïm, fet anteriorment pel difunt pintor Sebastià Junyent.

En aquest article s'hi reproduïx un templec per l'estil del d'Angustringa, existent en l'església de Sant Climent de Tahull, edícol del qual no consta que hi haguessin adjuntats els cossos de pintura.

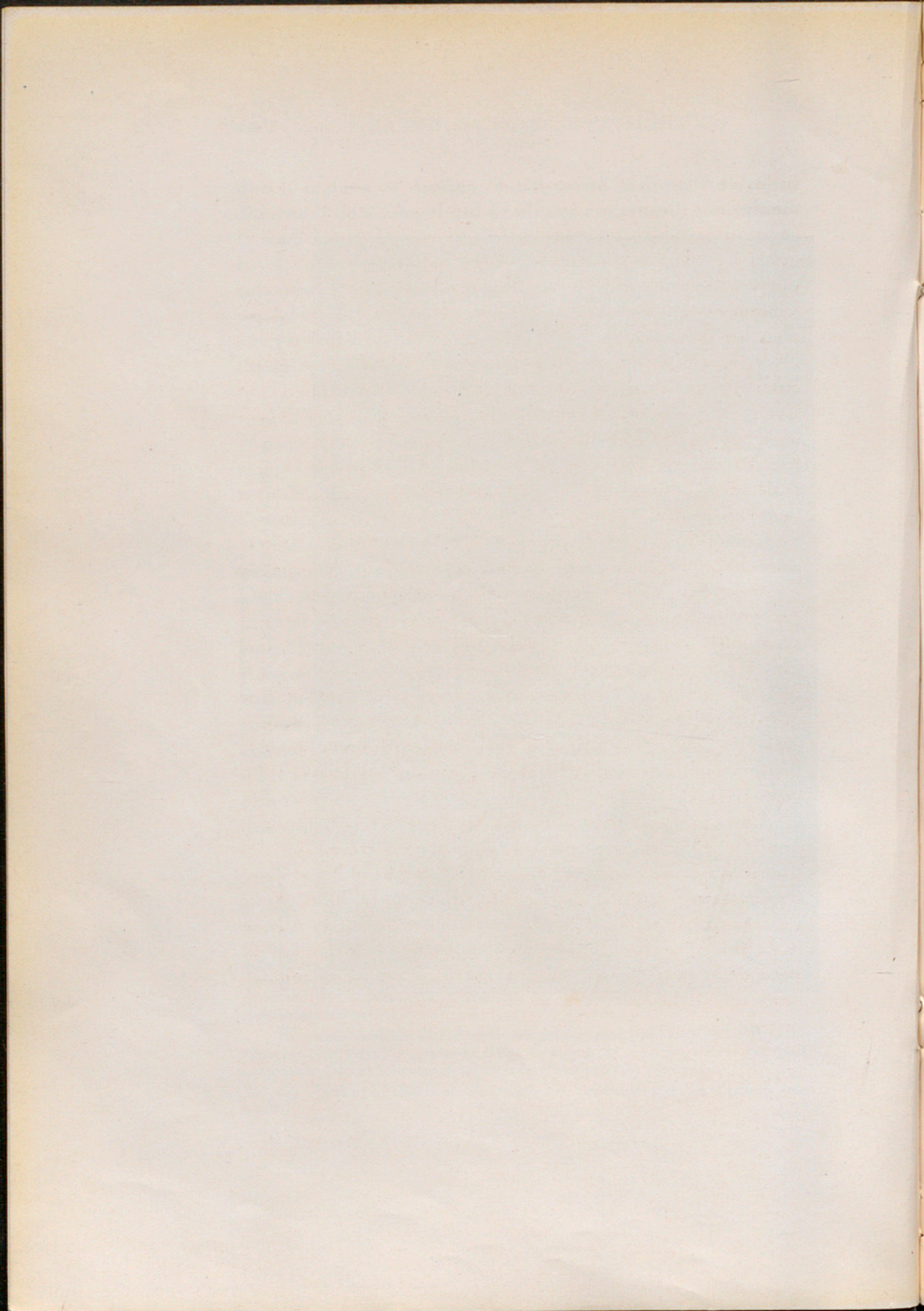
(2) Número 1523 del *Catálogo*, no constant pas en l'edició impresa.



(Dibuix S. Junyent)

(Clivé Mus. Ciutad.)

Fig. 187. — RETAULE DE L'ANUNCIACIÓ I LA VISITACIÓ  
Parroquia d'Angostrina



fulles ve a resultar la meitat en sa amplada aproximadament, de manera que la porta davantera, al tancar la imatge escultòrica, fos en dues parts que s'obrien en direcció oposada. Així, acabant com totes aquestes ventalles en pinyó agud i proveït de frondes, resultava que les articulacions venien a donar el mateix pinyó, dividit verticalment en dues parts.

Interiorment aquestes quatre portes ofereixen la particularitat de donar assumptes referents a la Infància de Crist, en dos compartiments sobreposats, els inferiors fets en alt relleu, com si diguéssim amb figures corpòries, però fixades en el plafó de la ventalla. Els compartiments superiors, molt menors que els altres, estan fets únicament en pintura.

Començant per l'esquerra de l'espectador, trobem que en la part baixa s'hi fa ben coneixedora l'escena de l'Adoració dels Tres Reis, un dels quals, el més vell, BAL-TASAR, està prostrat en actitud d'oferir el seu dó, treta la corona del seu cap. El segueix MELCHIOR, sense pèl a la cara i quelcom dirigit envers son company, GASPÀR, qui du pèl a la cara i té, com sos companys, el present que oferiria al Diví Infantó. En conjunt, les tres figures estan dirigides envers la dreta, al lloc on hi devia haver la imatge escultòrica de la Mare de Déu amb el Jesuset [Figura 188].

En la part superior dels plafons que constitueixen la ventalla s'hi troben representades la Visitació, amb les dues cosines abraçant-se i besant-se, i també el Naixement de Crist en l'establia de Betlem, distingint-s'hi la Mare de Déu gairebé ajeguda a terra, el Diví Nin en la menjadora, tenint aprop el bou i la mula, i Sant Josep assegut als peus de la seva esposa, la qual és atesa per una fembra, sens dubte la llevadora de les antigues narracions apòcrifes.

L'altra ventalla dreta en la secció inferior hi presenta l'Anunciació amb l'àngel dret i amb filactèria, llegint-s'hi: AVE MARIA GRATIA PLENA. La Verge escullida està

dreta en actitud confosa i té un llibre a la mà, trobant-se prop de les dues figures els mots GABRIEL i MARIA. A l'ala del retaule li convenia una tercera figura per correspondre a la dels tres Reis dels quals ja hem parlat, i per això va posar-s'hi la representació de l'Espòs de Maria, IOSEP, qui està dret i apoiat en son bàcul, en l'espai immediat al de l'Encarnació del Verb [Fig. 189].

En els espais superiors el pintor hi deixà grafiades les escenes de l'àngel donant la Bona Nova als pastors que pasturen sos ramats en unes muntanyes, i també la de la Presentació del Diví Infant al Temple, trobant-se en aquest darrer episodi el vell Simeó, que està situat davant d'un altar i en actitud de prendre en sos braços coberts per una tovallola al Jesuset que li ofereix la seva Mare, que va seguida del seu cast Espòs, portant aquest el cistelló amb les tórtoras.

La pintura d'aquest conjunt és molt vària de tons i rica de matitzacions, sovint damunt relleus de pasta guixosa, principalment en els detalls de caràcter escultòric. El conjunt acusa ja l'entrada de la catorzena centúria.

RETAULE DE LA MARE DE DÉU, L'EPIFANIA, I SANT PERE I SANT PAU. — El Museu de Art i Arqueologia de Barcelona exposa dos paraments que en una de ses cares hi tenen figures escultòriques d'alt relleu, però que en l'altra de les seves superfícies ostenten sacres figuracions purament colorides.<sup>1</sup>

El què hem dit a propòsit del retaule anteriorment descrit, existent en part en el Museu Provincial barceloní, ha de servir per a donar una idea de la destinació primitiva dels dos paraments de què anem a tractar. Aquests formaven part d'un retaule per l'estil d'aquell altre, constituint les dues mitges portes anteriors que cloïen l'edí-

(1) Número 8 i 9 del *Catálogo*, figs. 56 i 57, p. 59.

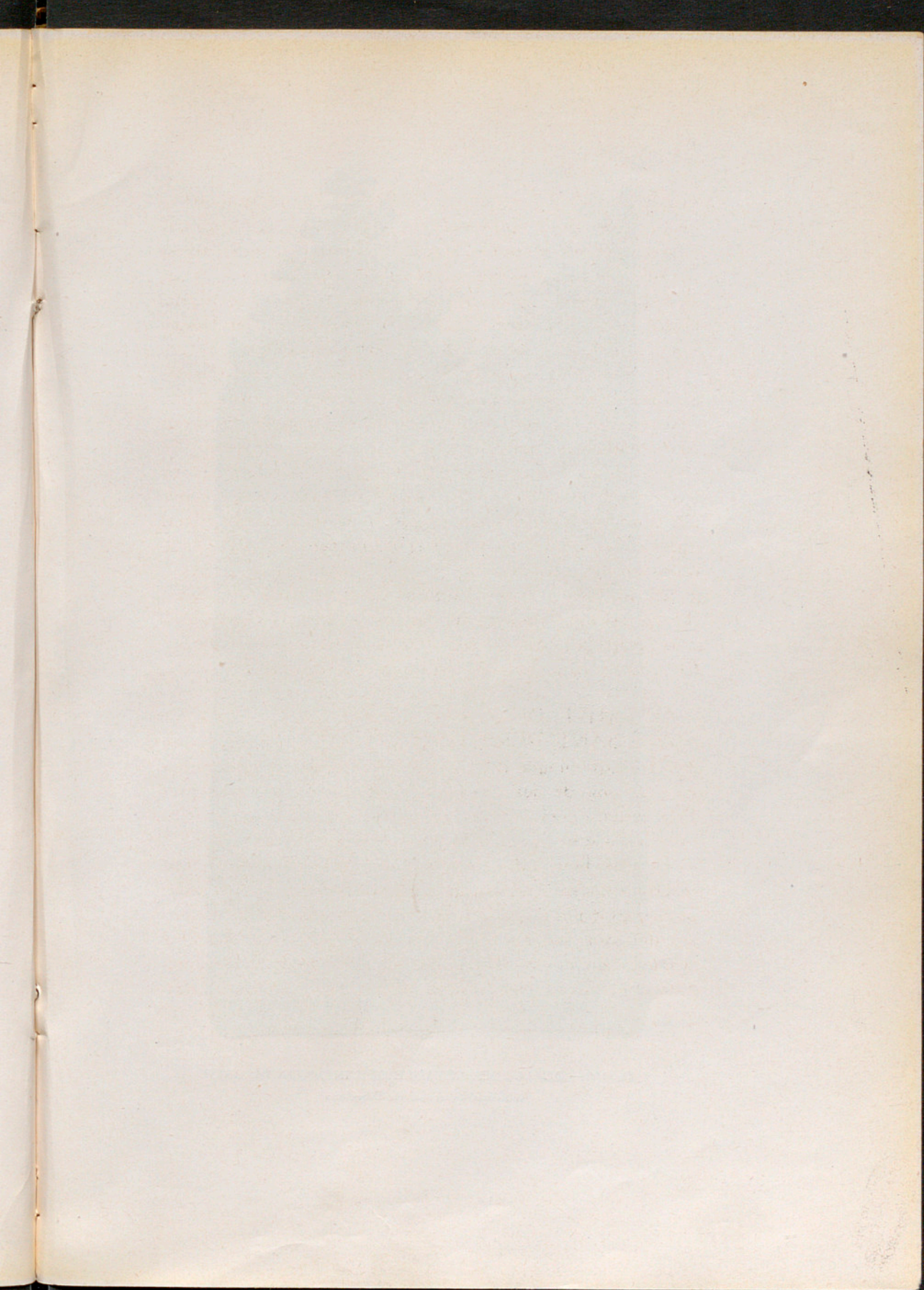


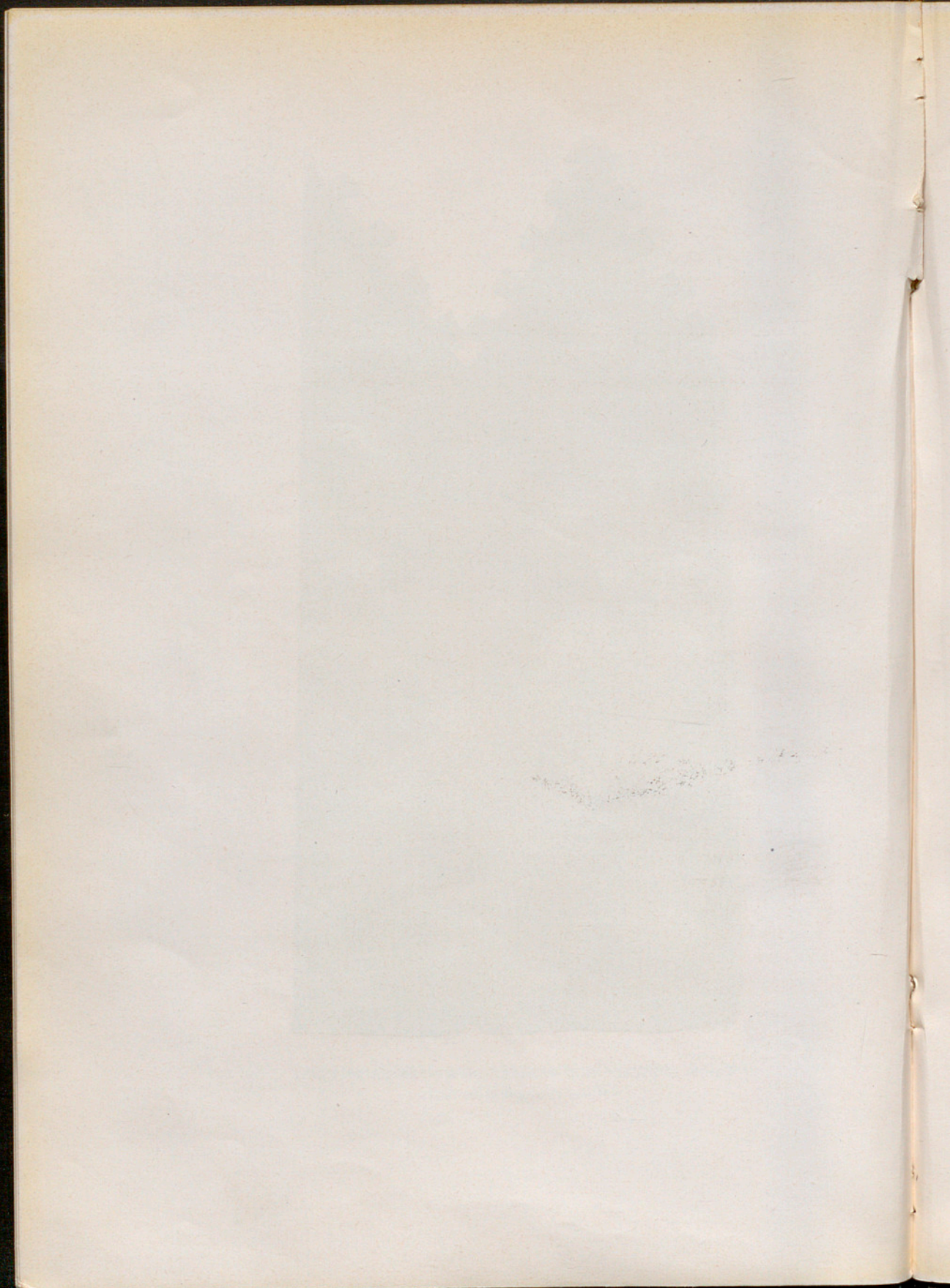


Fig. 188. — DETALL DEL RETAULE DE L'INFÀNCIA DE CRIST  
Museu Episcopal de Barcelona





Fig. 189. — DETALL DEL RETAULE DE L'INFÀNCIA DE CRIST  
Museu Episcopal de Barcelona



col, en el qual hi anava col·locada l'escultura de la Verge Mare.

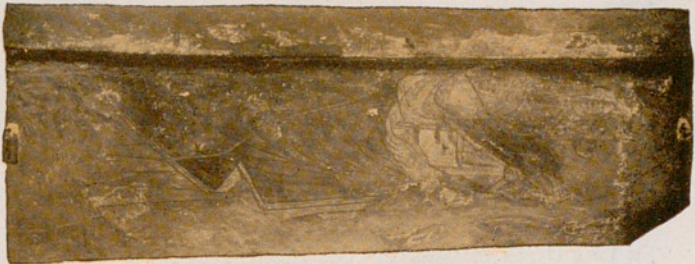
En un dels dos paraments, en la cara interior del conjunt del retaule, s'hi conserva la figura d'un dels Reis Màgics en actitud de portar quelcom en les seves mans mutil·lades. Està dret, vestint túnica curta fins als genolls i mantell obert a l'espatlla, de manera que franquegi els moviments del braç dret, no mancant-li la corona emmarletada ornant la seva testa [Fig. 190]. Devia ésser, sens dubte, el que figurava en darrer lloc entre els tres adoradors que devien anar dirigits envers el lloc on hi havia la Madona.

L'altra mitja porta du esculpida una figura de dama, coberta amb mantell que li baixa des del cap i resta obert pel davant, deixant veure la túnica cenyida. Aquest personatge deu representar, segons tots els indicis, la Verge Maria en actitud de rebre l'ambaixada de l'àngel [Figura 191].

Tant aquesta com la figura del Rei conserven bona part de la policromia, que resulta sobretot digne d'esment en la túnica de la Verge, en la qual es reproduïx un tema a losanges o carrats, contenint una mena de fulla vegetal, com les estofes usuals en la tretzena i catorzena centúria.

Les dues mitges portes mostren en l'altra cara pintures de defectuosa conservació, però suficients per a donar idea de llur mèrit. Així el porticó darrerament descrit deixa veure part d'una figura de Sant Pere, vestida amb túnica i mantell, presentant el distintiu de la gran clau i del llibre [Fig. 192]. El plafó corresponent a la figura del Rei deixa veure en bona part la imatge de Sant Pau, ben caracteritzada per anar proveïda del gros glavi que li obrí, amb la decapitació, les portes de la glòria [Fig. 193].

El colorit de les imatges dels Prínceps dels Apòstols és viu i brillant, dominant-hi els colors i les matitzacions blaves, verdes, vermelles, púrpures, grogues, blanques i negres.



Figs. 190, 191, 192 i 193. — FRAGMENTS D'UN RETAQUE DE LA MARE DE DÉU I L'EPIFANIA,  
I SANT PERE I SANT PAU  
Muséu de la Ciutadella de Barcelona

(Clisés Mus. Ciutad.)

Creiem aquestes obres com a fetes molt a les darreries del segle XIII, indicant ja l'art trescentista.

Fóren trobades en l'església de Sant Martí Sarroca.<sup>1</sup>

#### RETAULE DE L'ANUNCIACIÓ I L'EPIFANIA.

— Don Ròmul Bosch i Catarineu ha adquirit, per augmentar la seva col·lecció, unes portes de retaule segons la disposició dels exemplars anteriorment descrits, amb la particularitat que en els fragments en qüestió, les figures tenen en mig relleu els caps o testes, restant el demés del seu cos en pintura plana. Un hom diria que en aquestes curioses ventalles de retaule s'hi ha seguit una norma lligant l'escultura amb el colorit pla, que es veu sovint en moltes peces de metal·listeria daurada i esmaltada, sortida dels tallers de Limoges per allà la tretzena centúria.

En les taules del Sr. Bosch hi ha l'Epifania i l'Anunciació. El gravat adjunt [Figura 194] dóna idea de la formosor i interès artístic de dues figures, representant una d'elles el més jove dels tres Reis Màgics portant son present a l'establia de Betlem, i l'altra l'actitud d'humil sorpresa en què es troba Maria Santíssima al rebre l'àngel que li anunciava sa elecció per Mare de Déu.

RETAULE DEL REDEMPTOR ENTRE ELS DOTZE APÒSTOLS. — Figura en la col·lecció Amatller, de Barcelona, un retaule interessantíssim per la seva disposició i forma i a la vegada per la seva antiguitat, que fa que se l'hagi de considerar com un dels més primitius retaules que a la posteritat s'ens hagi tramès [Fig. 195]. Procedeix de l'ermita de Sant Salvador d'Angustringa, en la

(1) En museus i col·leccions particulars del nostre país no és cosa excepcional trobar-hi figures esculpides en fusta i a mig o alt relleu, que podrien haver format part de retaules per l'estil dels dos que han estat objecte dels anteriors paràgrafs. El Museu Diocesà de Lleida posseeix dues d'aquelles escultures, una d'elles potser un Rei Màgic ofertor i l'altra al·lusiva a un profeta qui sosté una gran filactèria.

Cerdanya,<sup>1</sup> no podent pas considerar-se com a obra d'un art de les que per si soles poden donar fama a un pintor, encara que aquest sia un onzencentista i tocant al segle XIII.

La descripció d'aquest retaule ha de començar per fer referència a la seva forma, que és la d'un bancal quadrangular proveït de tres seccions de cercol macisses i sortint en sa part superior, anant dues d'elles als extrems de la taula i l'altra al mig, restant entre unes i altra un espai pla o lliure. Les tres seccions de cercol van decorades per un motiu senzillament reticolat amb gotes interiors, fet de petit relleu de pasta guixosa i pintat a to uniformement vermell-obscur.

Presideix en l'àrea plana del retaule la figuració del Senyor *in sede majestatis*, assegut en soli encoixinat, beneïnt amb sa mà dreta i apoiant l'esquerra, en la qual hi té un llibre clos amb el monograma IHS, damunt son genoll. Aquesta figura és de major dimensió que les dels membres de l'Àpostolat, que l'acompanyen drets i sis per cada costat. Vesteixen tots dotze personatges mantell i túnica i duen en ses mans una filactèria o volum, en el que s'hi veu escrit el nom del respectiu Àpòstol. Començant per la part esquerra, l'espectador hi trobarà els noms: TOMAS - BARTOLOMEVS - SIMON ET IVDE - IACOBVS - ANDREAS, i a l'altre costat; PETRVS - IOANNES - FILIPVS -

---

(1) Se'l troba col·locat prop de l'altar major de dita església, en la fotografia publicada en la *Gasetta de les Arts*, núm. 21, corresponent al 15 de març de 1925. N'ha parlat RICHERT, p. 35, fig. XVIII.

No semblen tan antics com aquest retaule alguns conservats a l'estranger i que són considerats en gran manera per la seva antiguitat. El P. BRAUN ha reproduït en sa lám. 224 el de Soest, que té la forma deduïda d'un tríptic, el de Quidlinburg, en forma de gran trifoli, amb-dós conservats en el Museu anomenat del Kaiser Frederic, de Berlin, i el de Rosenheim, que es troba en el Museu de Munic i que guarda la disposició rectangular amb un cos central semicircular. Totes aquestes pintures són considerades com del segle XIII.

Tampoc són tan antics els italians de Deodato Orlandi, conservat en el Museu de Pisa; de Guido de Siena, del Museu de Belles Arts de Siena i el d'Ugolino de Siena, guardat en la Pinacoteca de Perusa, que el tantes vegades citat P. BRAUN reproduceix en sa lám. 325.



(Clixé R. B.)

Fig. 194. — RETAULE DE L'ANUNCIACIÓ I L'EPIFANIA  
Col·lecció Ròmul Bosch i Catarineu

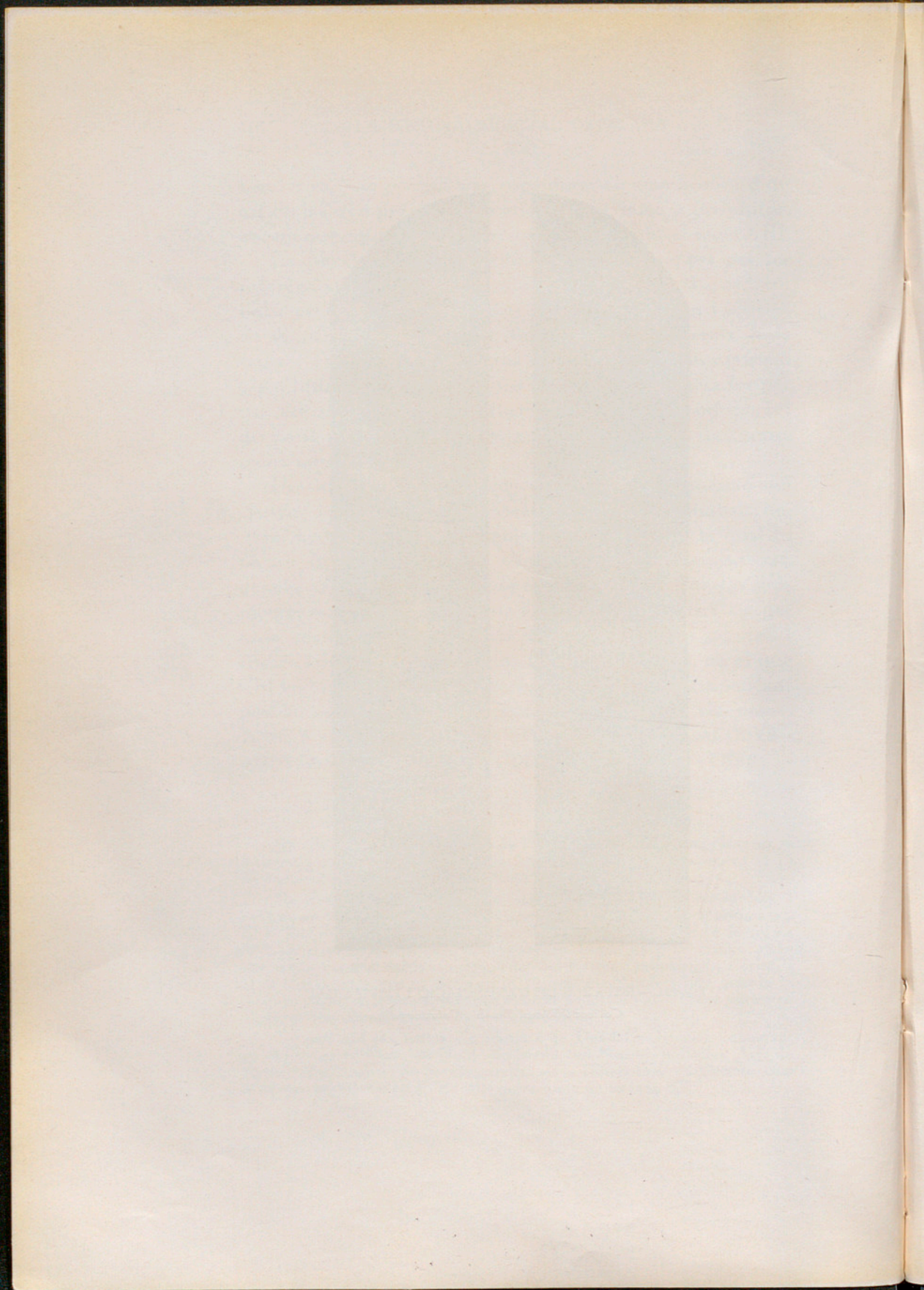
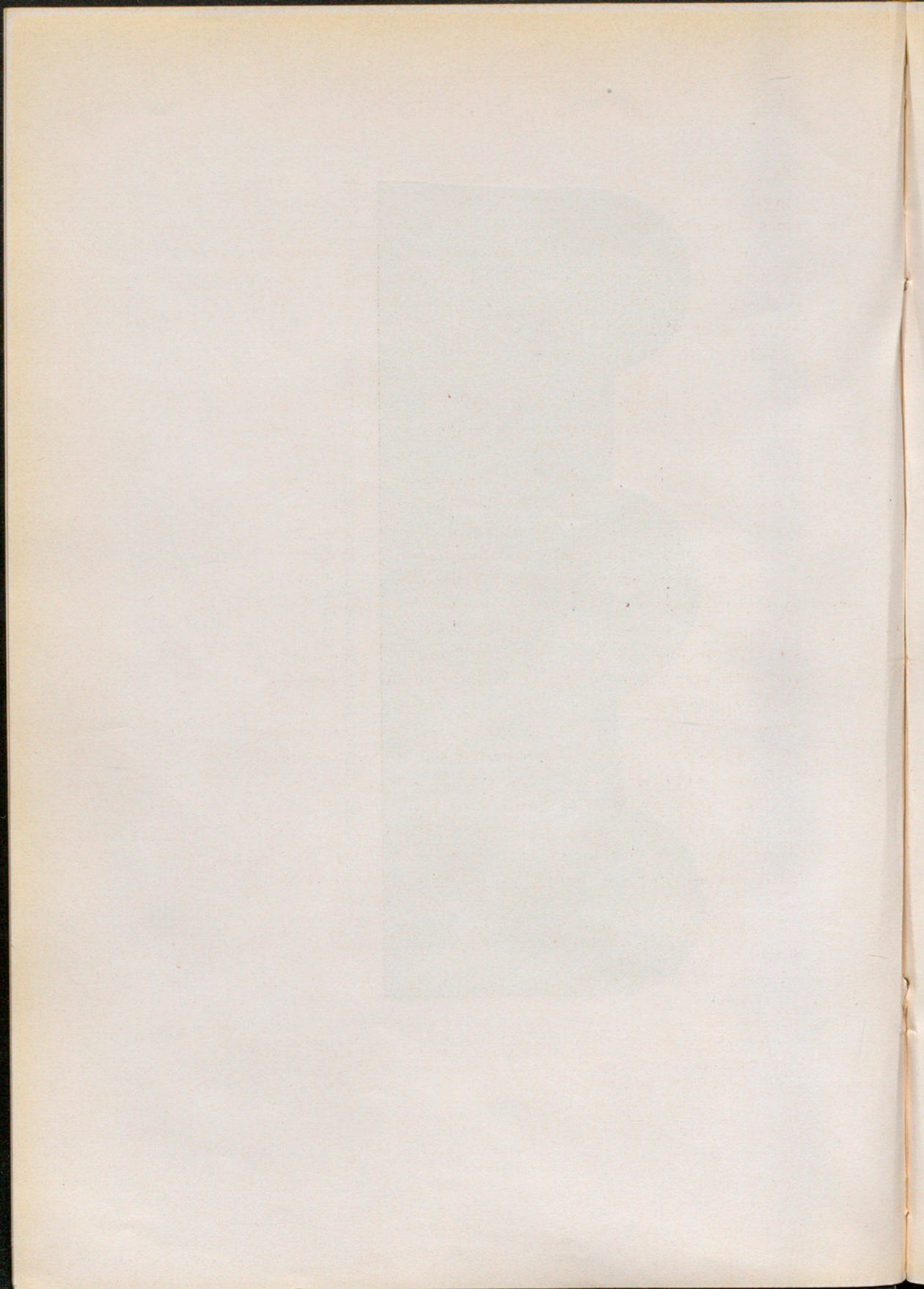






Fig. 195. — RETAULE DEL REDEMPTOR ENTRE ELS DOTZE APOSTOLS  
Col·lecció Amatller

(Clixé A. Mas)



IACOBVS - MATIE - PAVLVS - MATEVS, essent=hi de notar com la denominació de sants Simon i Judes correspon a un sol personatge.

Cada figura sobresurt d'un camper alternativament vermell, groc i blau-obscur, amb franges verticals. L'autor d'aquesta pintura dotà els seus personatges de vestits abundantment pleguejats i a traços paral·lels.

Mideix 1'52 x 0'61 ms.

RETAULE DELS NOU SANTIS BISBES. — Més que un pal·li creiem que resulta ésser un retaule el gran parament que, midant 1'18 x 2'70 ms., posseeix el Museu d'Art i Arqueologia o de la Ciutadella, de Barcelona. Amb tot i la seva simplicitat i la simètrica disposició de les nou figures, l'artista verament digne del nom de tal produí una obra d'imposant grandiositat [Fig. 196].

Aquest parament dona un llis plafó vorejat i enquadrat per un marc rectangular, de menor amplada en sos costats i part baixa que en son ferm superior, en el qual s'hi troben mostres de senzilla policromia. Procedeix del vell monestir urgellenc de Sant Sadurn de Tabernoles.<sup>1</sup>

La composició gràfica del retaule presenta nou bisbes, drets tots, sa testa ornada de nimbe i mitrats, empunyant amb sa esquerra molt alçada un bàcul de petita voluta superior i en sa dreta un volum o tarja, exceptuant el del mig, qui està en actitud benedictòria. Vesteix túnica i mantell obert, mentre els demés es presenten abillats amb alba i planeta molt folgada. Es de notar la forma de les infulades mitres, molt baixes i amb corns poc aguts, proveïdes de doble galó en sa boca [Fig. 197].

Resulta per nosaltres impossible indicar, ni aproximadament tansols, quin era l'objecte d'una tan rara representació, ni senyalar els noms dels components. És pos-

(1) El Museu barceloní l'adquirí, per compra, del senyor Antoni Vives i Escudero. — *Catálogo*, núm. 19, fig. 69, p. 67. — BRAUN, p. 112. — RICHERT, p. 31, fig. 30.

sible que en altres temps, en els nimbes o en els volums, hi hagués indicació de noms que desaparegueren a l'oxidar-se i fer-se inútil l'argentat que sembla hi havia en aquells llocs. Intervenien en la coloració dos tons vermells i el blau, groc, blanc i negre.

Sembla que pot considerar-se aquesta pintura com a obra de la plenitud del segle XIII.

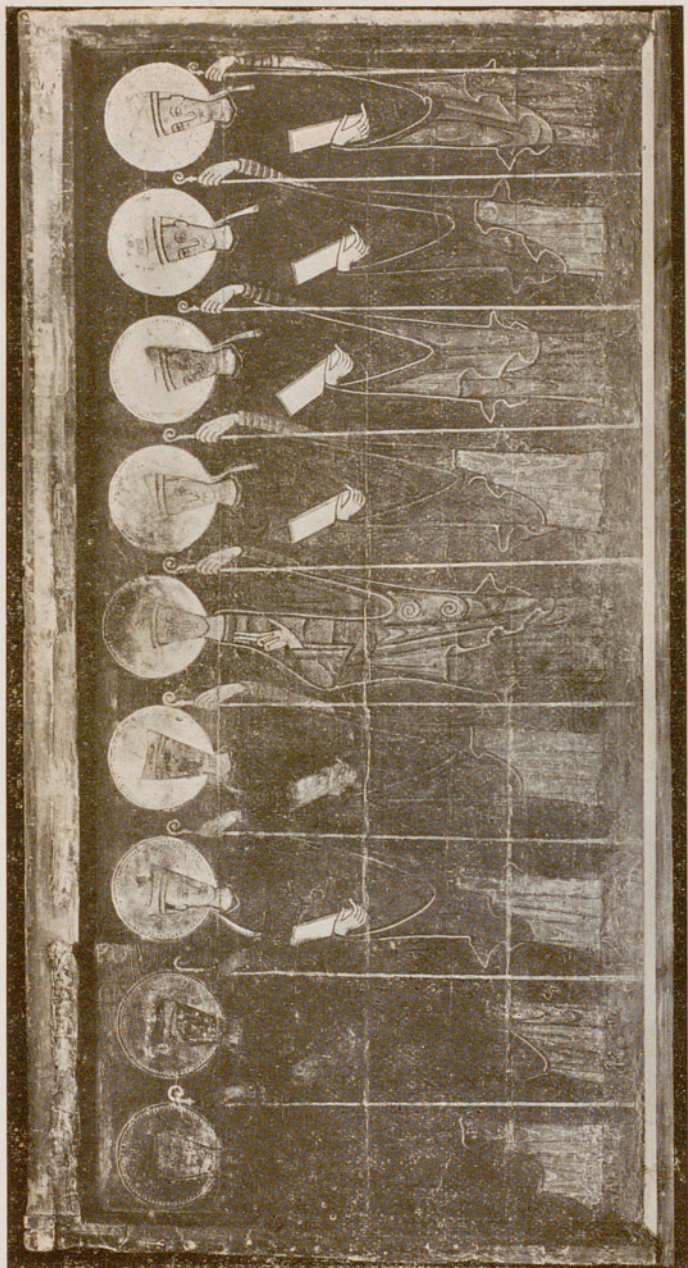
#### RETAULE DE SANT MIQUEL ARCÀNGEL.—

Crida l'atenció, en el Museu de les Arts Decoratives de París, un parament d'altar que mideix 1'13 x 1'56 ms. i que sembla haver fet de retaule, encara que la seva disposició sia filla de la que ofereixen alguns pal·lis de la tretzena centúria i dels anys posteriors, de ja entrat el catorzè segle.

La pintura sobre taula que ens ocupa, sembla ésser d'aquests darrers temps i de mà catalana. Va enquadrada per marc pla i xamfranat vers l'interior, en el qual s'hi noten els petits clots, en nombre de divuit, de què hem fet menció en les planes anteriors. Està dividit en tres compartiments, major el central; i els dels costats a la vegada subdividits en tres enquadraments, si bé els dos inferiors han d'ésser considerats com a integrants en l'assumpté desenrotllat en aquell [Fig. 198].

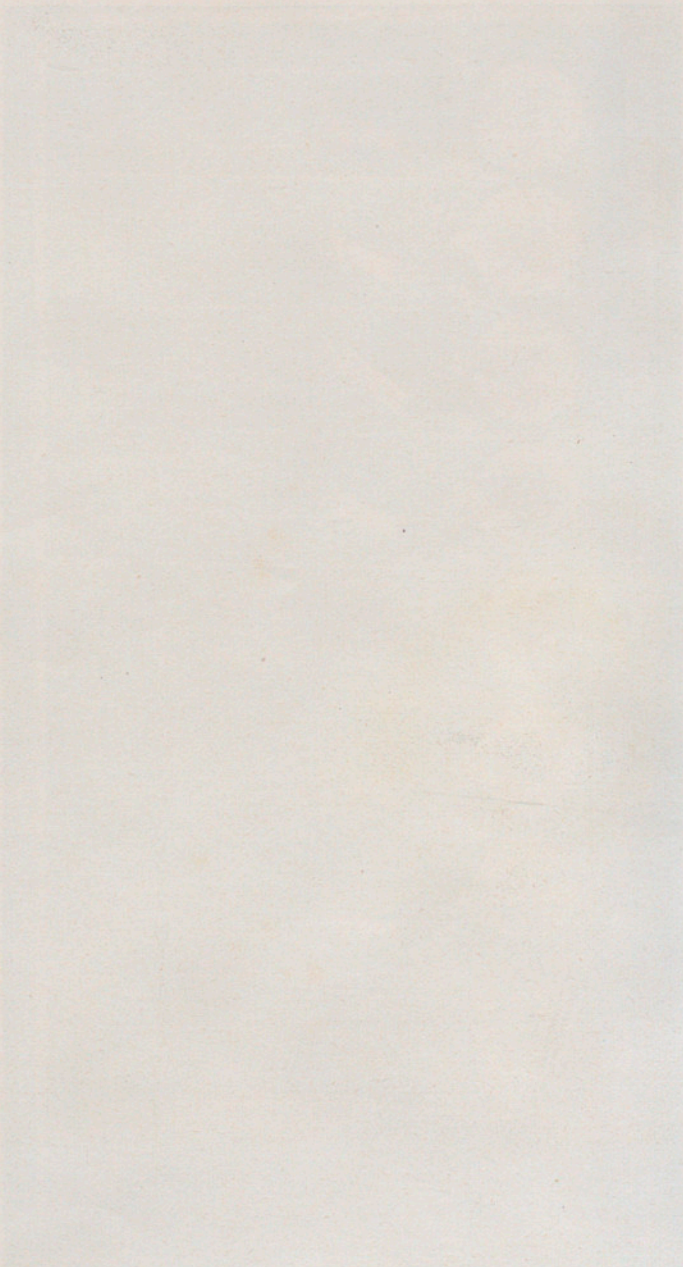
Presideix en el plafó i sense cap mena d'arcuació o dosselet, la figura de Sant Miquel Arcàngel, vestint hàbit talar cenyit al cos. Està dret, i amb sa destra aguanta una llança amb la qual ha rendit el dragó infernal, mentre que amb l'altra mà sosté una gran balança en els plats de la qual hi ha una figureta nua i en actitud de pregària, a fi de què el Sant Príncep dels angelicals exèrcits la defensi de les maquinacions diabòliques, cosa ben de notar en la part on hi va representat el dragó que dirigeix ses urpes envers una de les ànimes.

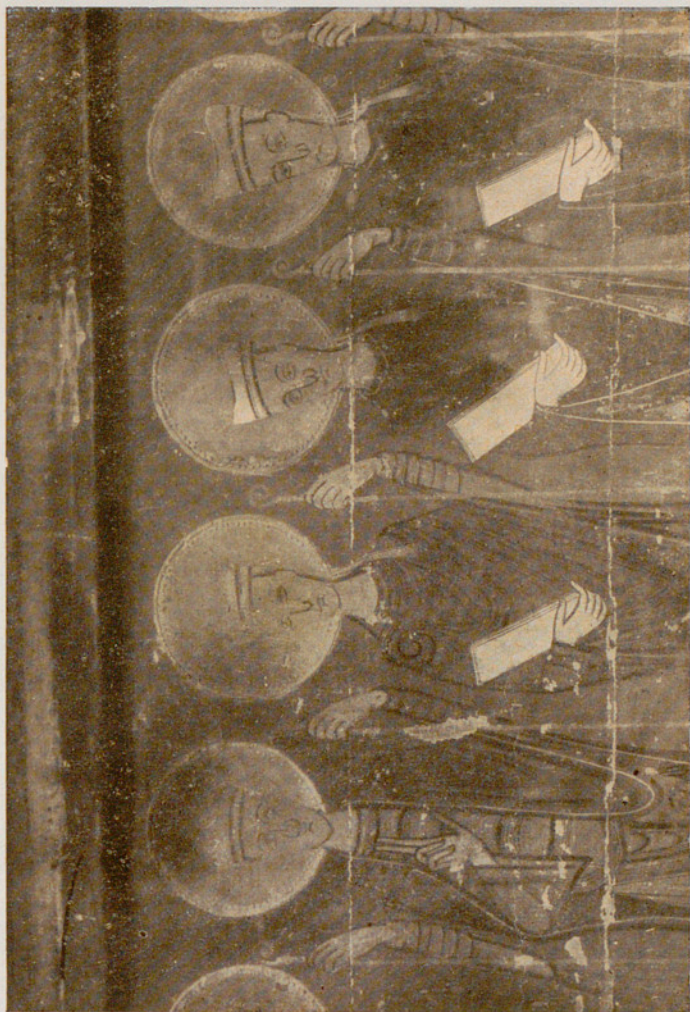
Els enquadraments de la part esquerra fan referència a la llegenda de l'aparició del Sant Arcàngel en el Mont Gargan, exceptuant el de més avall que porta dos àngels



(Clixé Mus. Ciudad.)

Fig. 196. — RETAULE DELS NOU SANTS BISBES  
Museu de la Ciutadella de Barcelona





(Clisé A. Mas)

Fig. 197. — DETALL DEL RETAULE DELS NOU SANTS BISBES  
Museu de la Ciutadella de Barcelona

conduïnt en sos braços unes animetes envers una agrupació de set d'aquestes que reclamen, agenollades, la protecció del Sant abans d'ésser judicades.

De les subdivisions de la part dreta, la superior alludeix a la consagració de l'altar del santuari de Siponto, i l'altra resum el llegendari miracle operat per Sant Miquel amb la dona que a prenys fou rodejada per les aigües del mar quan invadiren l'istme que unia la illa dedicada al benaventurat arcàngel, qui cuidà no sols de la vida de la devota fembra, sinó també del seu fill nat i preservat fins que la inundació tornà a deixar expedit el pas.

En aquest retaule s'hi troben uns escuts d'armes amb un gos de plata passant en camper de guella, i dos brots de flors encreuats que sobresurten en groc o en or. Indicien aquests distintius les famílies a què pertanesqué l'ofertor del retaule.

#### RETAULE DE SANT VICENS ESPANYOL. —

La llegenda piadosa referent al martiri del Sant diaca Vicens, té gràfica exposició en un retaule d'altar que el fotògraf senyor Mas pogué reproduir en l'ermita de la Verge del Mont de Sieso, en la província d'Osca.

Aquest exemplar és quadrangular, estant el seu plafó dividit en dotze compartiments, repartits en tres zones horitzontals de quatre divisions, que apareixen separades entre si per senzilles línies.

En el primer compartiment s'hi veu el Sant levita exercint les funcions d'adjutori de Sant Valeri qui, essent tartamut, necessitava que el seu ajudant portés per ell la paraula. En el segon compartiment s'hi veu el bisbe i el diaca agarrotats de mans i presentats davant de l'emperador Deci. Segueix l'escena de fer entrar en presó als dos sants, Valeri i Vicens. Aquest, per ordre del tirà, és bàrbarament flagel·lat en la quarta divisió.

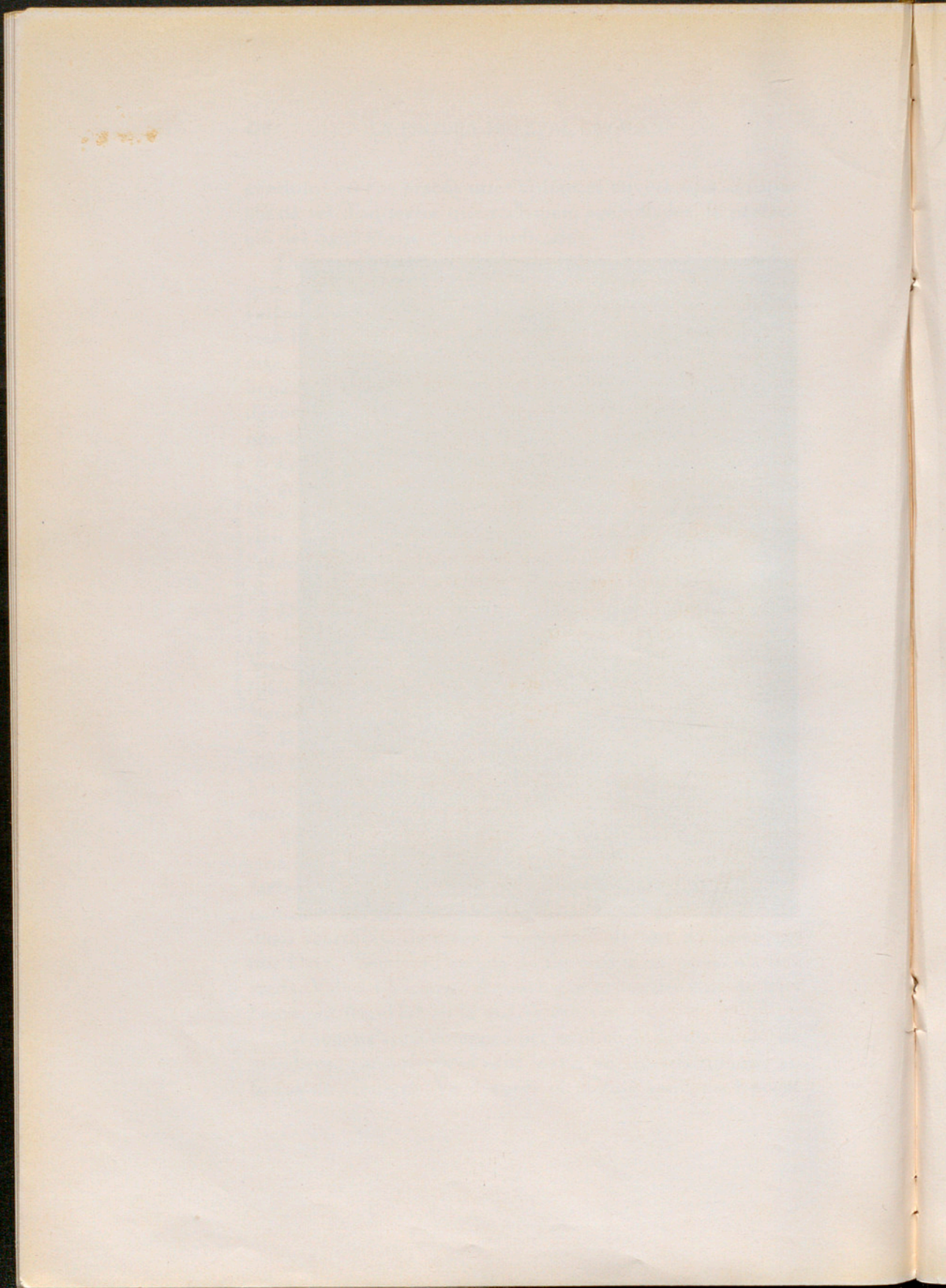
La segona zona comença pel suplici de la distensió de membres, que sofreix el sant levita en un instrument en forma de creuera. Ve després el mateix sant, nu i posat





(Clixé J. G.)

Fig. 198. — RETAILE DE SAINT MIQUEL, ARCANGELE,  
Muséu de les Arts Decoratives de Paris



sobre una graella, mentre els botxins amb unes cargues li descarnen el cos. Sant Vicens, col·locat en un llit ricament parat, entrega la seva ànima al Creador, essent rebuda per un àngel. També la pintura expressa la defensa que del cos inanimat del màrtir féu un corb, quan aquell fou abandonat a les feres.

En el rengle inferior s'hi veu el llançament que es féu de les relíquies de Sant Vicens a un riu, lligant-li una mola al coll per a què no pogués ésser recollit per sos germans en la Fe. Aquests, en l'immediat episodi, surten en processó a recollir el sant cos de l'invicte diaca. En el penúltim lloc s'hi veu una església amb l'altar il·luminat per unes llànties de vidre i el cloquer amb ses campanes que fa sonar un home. En últim lloc hi ha el sepel·li del cos amortallat de Sant Vicens.

En diferents llocs d'aquestes escenes s'hi llegeixen els noms dels personatges que les integren, semblant llegir-se el mot CIXIBO en el compartiment on hi va l'església. Aquestes escenes sobresurten del camper ratllat, formant una grossa reticulació.

En conjunt, aquest retaule és una obra més curiosa que no pas artística, corresponent a ben entrat el segle XIII.

RETAULE DE SANTA ÚRSULA. — Té el tipus aragonès un retaule de forma semblant a un pal·li, que mideix 1'21 x 1'71 ms., i que com a procedent d'una església de la província d'Osca, forma part de la col·lecció del senyor Plandiura. És una obra de molt avençat el segle XIII, i en ella s'hi desenrotlla d'una faisó inusitada la història de la santa princesa Úrsula i de ses onze mil companyes. La llegenda que fa gràfic el retaule no es pot pas interpretar seguint el text que exposà el recollidor de contalles piadoses Jaume de Voragine, el primitiu recopilador de la *Legenda Aurea*.

En el retaule, el pare de la Santa verge rep el nom de MAVRVS i de LACIVS el seu jove pretendent en matrimoni,

qui es convertí en botxí d'Úrsula i de les seves companyes.

Un estret marc, decorat amb imitacions de pedreria, enquadra el plafó del mig, que omplert verticalment, dóna la figura de la santa, la qual està dreta amb un llibre a la mà esquerra, i amb la dextra com si jugués amb els cordons que retenen per sobre ses espatlles el mantell, anant la santa figuració col·locada sots una capella d'arc trifoliat, abrigat per un pinyó agut que va flanquejat per torrelles.

La llegenda de les onze mil verges ve gràficament exposada en dotze enquadraments, la meitat per part i a parelles superposades.

El primer i segon compartiments representen al pare d'Úrsula, el qual va acompanyat de sa esposa i dos fills, i manifesta la comanda de matrimoni que li havia fet el jove anomenat Laci. Segueix en un altre enquadrament quan la santa és confortada per un àngel; fent-li costat l'episodi de quan Laci exposà a Úrsula la seva pretensió. Després la santa verge, ja empresonada, és conhortada per dos àngels, essent més enllà tornada a portar davant de Laci.

Les sis comparticions de la part dreta exposen quan Úrsula i ses companyes juren fidelitat a Crist; veient-se també com aquelles segueixen l'exemple de dita santa, i ademés quan les onze mil verges desenganyen a sos pretendents, per la qual cosa foren encarcerades, essent més tard occides en presència de Laci i de sos seguidors. Al damunt de cada representació s'hi llegeix el nom dels principals personatges que hi intervénen, tals com VRSVLA, MAVRVS, VNDECIM VIRGINES, ANGELVS, LACIVS, MILITES.

Els campers són ornats al buril.

RETAULE DE SANTA EUGÈNIA. — Entre els exemplars del Museu de les Arts Decoratives de París hi ha un retaule de disposició seguint la dels pal·lis dotze-centistes. Té catorze clots en el marc i està dividit en



(Clisé X.)

Fig. 199. — RETAULE DE SANTA EUGENIA  
Muséu de les Arts Decoratives de Paris



vuit compartiments quadrangulars, separats únicament per una cinta decorativa. És pintat usant l'argentat i coloradura. Se'l té com a obra hispana i apar haver de classificar-se entre les provinents del nord d'Aragó. Té l'aire d'haver estat molt restaurat [Fig. 199].

En el primer compartiment s'hi veu a Santa Eugènia seguida de dos esclaus, Sants Proto i Jacint, els quals surten de la ciutat d'Alexandria que va indicada com una fortalesa, dirigint-se aquells tres vers el lloc on hi havia la congregació cristiana.

En el segon compartiment hi ha el baptisme per immersió de Santa Eugènia, la qual va immersa dintre una conca en forma de gran copa pediculada, administrant-li el Sagrament un bisbe assistit per un prevere.

En el tercer espai hi ha Eugènia, la qual, com si fos home, havia estat admesa en un monestir de varons, la que fou cridada per una princesa de nom Melància, la qual estant al llit l'havia sol·licitada carnalment creient-la home i l'acusà davant d'un altre monjo, dient que l'havia volguda violar.

En l'últim compartiment superior s'hi veu el monjo acusant a la santa com a sol·licitadora de pecat deshonest, la que demostra sa innocència ensenyant sos píts de fembra. L'acusació difamadora fou presentada davant del cònsol Felip, el qui reconeix en la benaventurada santa a sa pròpia filla.

El primer compartiment inferior refereix el fet d'ésser presentada Santa Eugènia davant de l'emperador Galié, baix l'acusació de cristiana.

El requadrament que segueix presenta la santa verge llençada al Tíber amb una mola de pedra al coll i a la que el riu no volgué engolir.

També en el proper espai s'hi pot veure la santa, ficada dintre d'una foguera que no la danyà, i aquella mateixa rebent la visita de Jesucrist que li ofereix un pa quan se la volia fer morir de gana.

En el darrer lloc hi ha la decapitació de la màrtir,

l'ànima de la qual és recollida per dos àngels i muntada al cel.

RETAULE DE SANT DOMÈNEC. — De la regió semi-aragonesa de Tamarit de Llitera procedeix un retaule que cal atribuir molt a l'acabament del segle XIII i que es pot veure en el Museu d'Art i Arqueologia de Barcelona. La distribució general d'aquest exemplar és la del retaule anterior, amb capella al mig, que és d'arc polilobulat, havent-hi als costats dotze episodis de la vida del Sant Fundador de l'Orde de Predicadors, encara que aquí els assumptes de cada una de les comparticions queden inclosos dintre una figura octilobulada i en forma de floró, resultant així en major grau l'ornamentalitat del conjunt <sup>1</sup> [Fig. 200].

Presideix al mig, com hem indicat, la figura de Sant Domènec, SANCTVS DOMINICVS, dreta, amb tonsura monacal, vestint l'hàbit blanc i negre i sostenint sobre el pit un llibre amb sa esquerra i una vareta amb l'altra mà.

Els sis episodis que figuren en la part esquerra, són: la crema dels llibres herètics dels Albigesos i providencial immunitat del volum contenint la veritat catòlica; el sant patriarca entre els Apòstols Pere i Pau, els quals a l'entregar-li un llibre i una vareta li confien la missió de predicar la veritat religiosa i combatre l'heretgia; el Sant, que és providencialment lliurat de la mullena de la pluja que cau sobre d'ell; dos àngels que proveeixen de pa a la comunitat de Sant Domènec un dia que n'estava freturosa [Fig. 201]; la predicació contra els qui sostenien els errors albigesos, i en últim lloc foragitant els dimonis d'una dona posseïda.

A l'altre costat, en els sis compartiments, s'hi registren: l'aparició de la Mare de Déu, acompanyada d'altres santes, a Sant Domènec qui està en son llit i rep l'hàbit

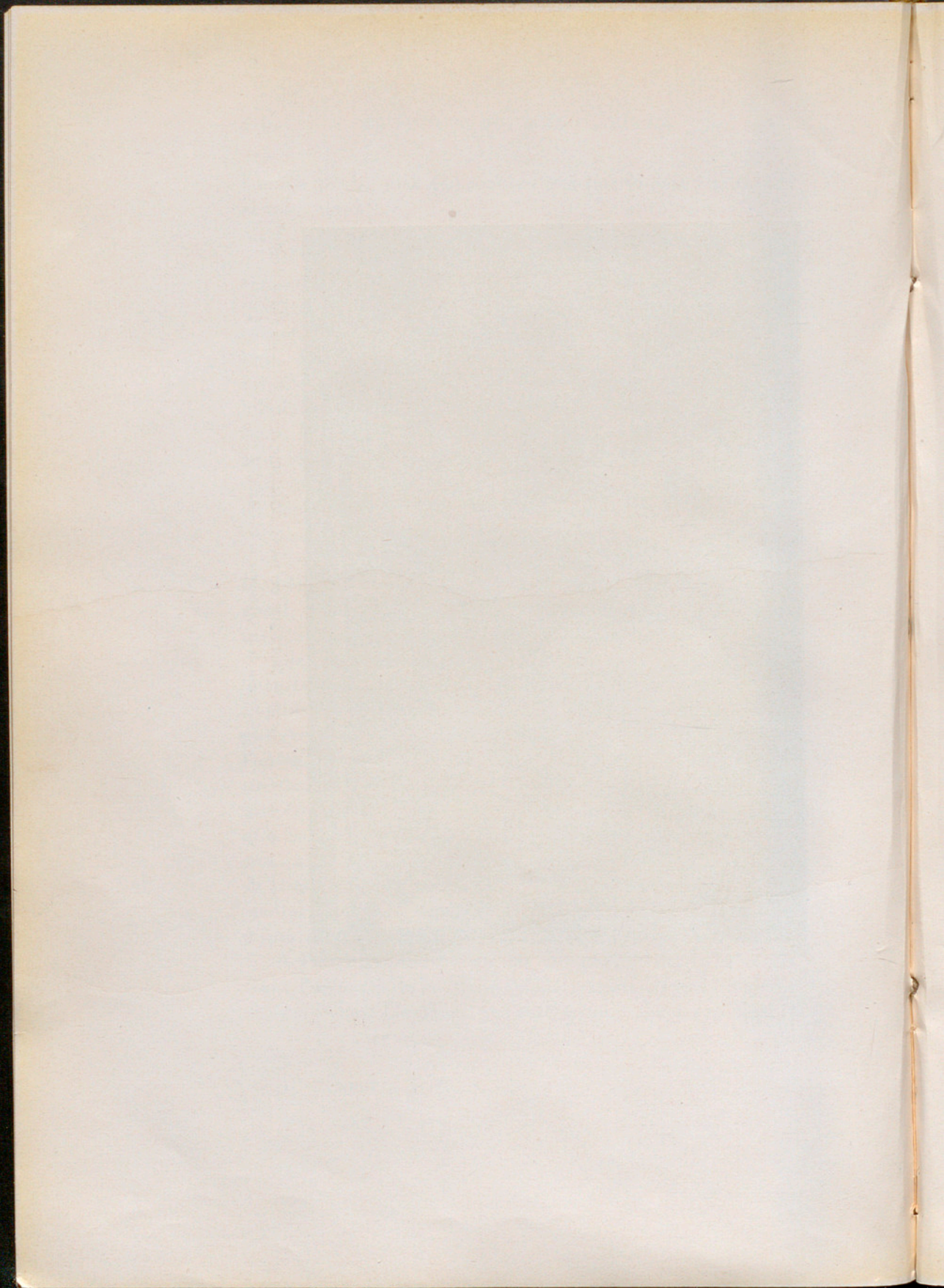
(1) RICHERT, p. 48, fig. 25.





(Clixé A. Mas)

Fig. 200. — RETAULE DE SAINT DOMÈNEC  
Muséu de la Ciutadella de Barcelona





(Clixé Mus. Ciutat)

Fig. 201. — DETALL DEL RETAULE DE SANT DOMÈNEC  
Museu de la Ciutadella de Barcelona



(Clixé Mus. Ciutad.)

Fig. 202. — DETALL DEL RETAULE DE SANT DOMÈNEC  
Museu de la Ciutadella de Barcelona



(Clixé Mus. Ciutad.)

Fig. 203. — DETALL DEL RETAULE DE SANT DOMÈNEC  
Museu de la Ciutadella de Barcelona

de l'Orde dels Predicadors; el somni del papa Innocenci III, qui veu el Sant detenint l'enrunament de l'església de Sant Joan de Latran; el miracle de la innòcua caiguda de l'arquitecte de Sant Sixt, el qual fou ressuscitat al caure sobre d'ell part de l'edifici que tenia en construcció; la meravellosa guarició d'un arquebisbe, operada pel Sant Patriarca; aquest demostrant a un heretge la veneració en què deu ésser tinguda la Santa Eucaristia, davant de la qual es postra un matxo que aquell guiava [Fig. 202]; i finalment el dinar que li oferí una dama inficionada d'heretgia, a la qual el Sant convertí en bona cristiana [Fig. 203].

No hi manquen, en els diferents assumptes exposats en aquest retaule, curtes llegendes que donen idea dels personatges que intervénen en la gràfica exposició dels episodis, tals com DOMINICVS - D, ERETICVS, PAVLVS, PETRVS, SANCTA MARIA, PAPA, AD ARDEN..... MVLIERES, POPVLVS.

El retaule és en veritat poc estrident de color, però demostra una mà de ver artista i en el dibuix molt coneixedor de les fórmules decoratives del seu temps. Els campers van delicadament ratllats amb motius deduïts de la flora estilitzada.

RETAULE DE SANTA LLUCIA. — El ja citat col·leccionista Don Ròmul Bosch posseeix dos retaulons, part d'un retaule de començaments del segle XIV. Cada retauló està dividit en dos compartiments del tot plans i sobreposats, fent pensar que són de mà aragonesa.

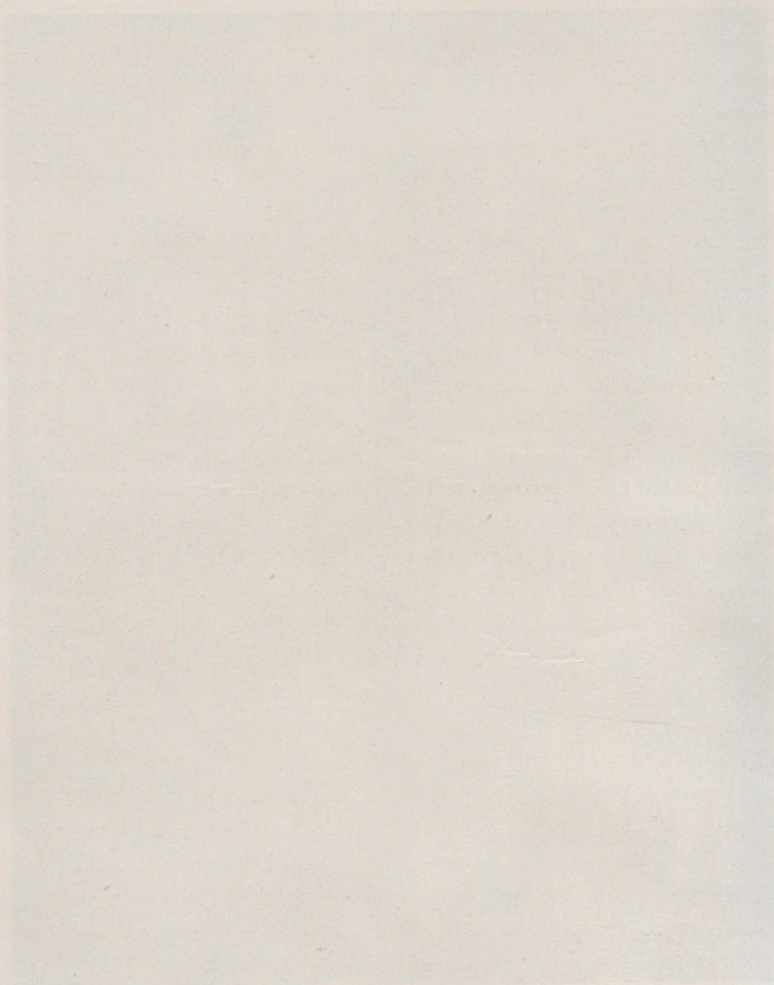
En el primer dels dos retaulons s'hi veu a Santa Llúcia davant del cònsol Pasqual, qui seu en tribunal com si fos un rei. La santa és presentada per un soldat i té la mà esquerra alçada a l'altura dels ulls, potser al·ludint a què aquests per sa bellesa foren causa de l'empresonament de la verge siciliana [Fig. 204].

El compartiment inferior mostra Santa Llúcia vergasajada per dos saigs, un a cada costat de la màrtir, la qual



(Clixè F. Serra)

Fig. 204. — RETAULE DE SANTA LLÚCIA  
Col·lecció Ròmul Bosch





té les mans lligades al darrera i vesteix de mig cos per avall.

L'altre retauló mostra la benaurada Llúcia fixada a un pal, mig nua i sofrint el turment d'ésser-li arrencats els pits.

En últim lloc un soldat clava son glavi al coll de la santa, la qual està agenollada.

RETAULE DE LA TRASLACIÓ DE LES RELÍQUIES DE SANT JAUME EL MAJOR. — En una de llurs sales, exposa el Museu Diocesà de Solsona, les deixalles d'un bon retaule dels primers anys de la catorzena centúria, procedents de la parroquial de Sant Jaume de Frontanyà. Si fos complet, aquest retaule sens dubte que manifestaria la vida de l'Apòstol i parent del Diví Mestre, al qual aquest donà el sobrenom de Fill del Tro. En l'actualitat els diversos compartiments que és possible coordinar i interpretar, exposen la llegendària traslació de les relíquies de Sant Jaume fins a l'extrem de la Península Ibèrica, i una sèrie d'al·lusions a episodis demostratius de la protecció que el Sant fill del Zebedeu atorga als qui fan el pelegrinatge al lloc de Galícia, aon és fama que són guardades les santes despulles del qui és considerat com a evangelitzador d'Espanya.

En un dels compartiments s'hi enquireix l'escena de quan els deixebles del Sant Apòstol, una vegada recullides les relíquies a Jerusalem, les traslladaren a la vora del mar, col·locant-les en una barca a mercè de la Providència. A aquest efecte el pintor dibuixà quatre fidels en actitud de col·locar l'arca de les venerables despulles de l'Apòstol en una barca. Dintre la mateixa compartició s'hi veu l'arca-reliquier ja salvada de tot naufragi i honoríficament posada sobre quatre columnes, sobre la qual penja un llantió [Fig. 205].

Un altre requadrament, però aquest incomplet, fa al·lusió a l'admirable mansuetut que pogué observar-se en una parella de braus, els quals foren junyits a un carro



(Clixé A. Mas)

Fig. 205. — DETALL DE LA TRASLACIÓ DE LES RELÍQUIES  
DE SANT JAUME EL MAJOR  
Museu Diocesà de Solsona

sobre el qual es deposà l'urna de les santes relíquies [Figura 206].

Un altre component del retaule recordava la protecció que Sant Jaume atorgà a un seu pelegrí i devot, qui esti-



(Clixé A. Mas)

Fig. 206. — DETALL DEL RETAULE DE LA TRASLACIÓ  
DE LES RELÍQUIES DE SANT JAUME EL MAJOR

Museu Diocesà de Solsona

gué una mesada penjat en la forca fins que, al tornar el seu pare de visitar les santes relíquies, el trobà viu i indemne. Per això apareix en la pintura la forca i el penjat, qui és sostingut pel Sant Apòstol [Fig. 207].

En un altre enquadrament hi van, en resum, dos nous miracles del Sant. Així s'hi veu al pelegrí que no volia

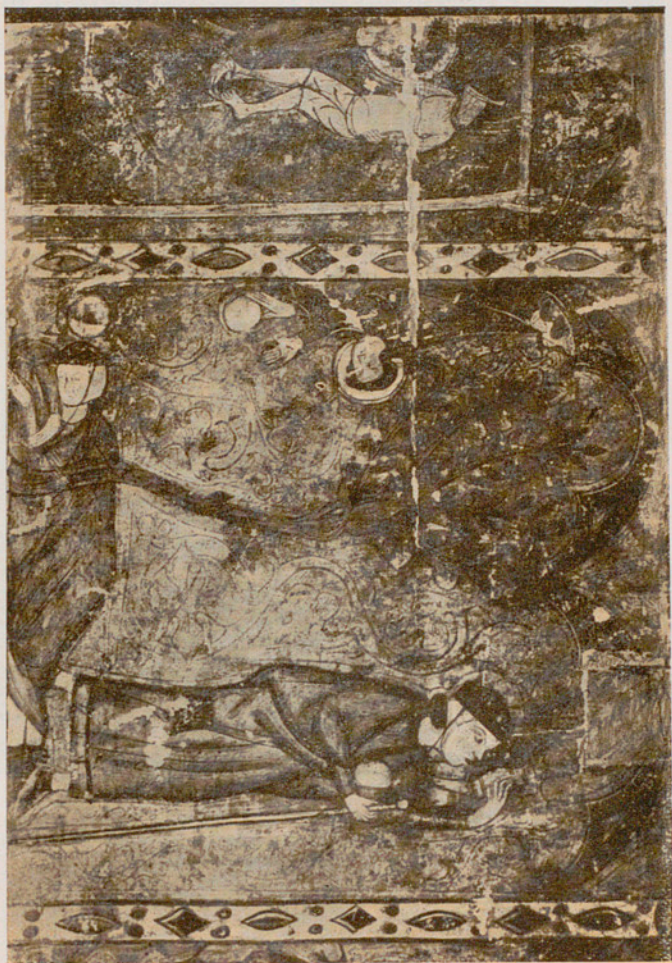


Fig. 207. — DETALL DEL RETAULE DE LA TRASLACIÓ DE LES RELIQUIES  
DE SANT JAUME EL MAJOR  
Museu Diocesà de Solsona

(Clivé A. Mas)



(Clixé A. Mas)

Fig. 208. — DETALL DEL RETAULE DE LA TRASLACIÓ  
DE LES RELÍQUIES DE SANT JAUME EL MAJOR

Museu Diocesà de Solsona

captar per son sosteniment, i a l'adormir-se sota un arbre el sant Patró seu li baixava un pa a cada jornada. Al costat d'aquest assumpte hi ha el d'altre pelegrí el qual, temptat pel dimoni, es suicidava, plantat son punyal, i restant meravellosament viu amb l'auxili del Sant Apòstol.

Finalment, en un altre enquadrament, hi han també dues escenes referent, la una, al pelegrí qui feia el viatge a Sant Jaume de Galícia en companyia de la seva esposa, la qual morí pel camí i a la tornada fou trobada viva. També es veu al pare i dos fills qui feien el sant viatge i als quals el benaurat parent de Crist prestà una cavalleria, sobre la qual muntaren tots tres, poguent fer així sense cansament el romiatge [Fig. 208].

Tots aquests compartiments i els altres que per sa mutil·lació resten sens poder ésser descrits, anaven enquadrats per cintes imitant pedreries, oferint en el seu cim unes dobles arcuacions interiorment trilobulades. Els campers portaven incisions amb ornamentació de caràcter floral.<sup>1</sup>

---

(1) Amb el retaule del Museu de Solsona acabem la nostra tasca referent a retaules primitius. En els que havem procurat descriure pot veure-s'hi el primer desenroflament que oferí el retaule en nostra terra i que adquirí proporcions verament colossals durant el segon terç de la catorzena centúria. Vegi's també sobre això el què es diu en el volum II, p. 69, de *Els Trescentistes*.

En la illa de Mallorca s'hi conserven alguns retaules que poden servir per a demostrar la naixença d'aital ornament de l'ara santa. En el Museu Episcopal de Palma n'hi ha un, ja pertanyent a la catorzena centúria, que dintre un quadrat d'uns dos metres i mig d'alçada per tres d'amplada, porta vint-i-quatre escenes de la passió de Crist i altres assumptes piadosos, en el qual hi sobresurt una gran influència de l'art italià.

En el Museu de la Societat Arqueològica Lul·liana hi ha un altre retaule de principis del segle XIV i que mida 1'48 x 2'20 ms., en el qual hi ha la imatge del Sant Doctor Melíflu i quatre compartiments amb referència a la seva història.

Es ja quelcom més avançat d'època un retaule de Santa Eulàlia, conservat en la catedral mallorquina, obra en la qual s'hi nota una gran influència italiana, amb certa sentor bizantinista.