

MONESTIR  
DE  
**Santa Maria de l'Estany**

---

Història documentada amb 50 gravats  
amb un resum en castellà, francès i anglès  
per

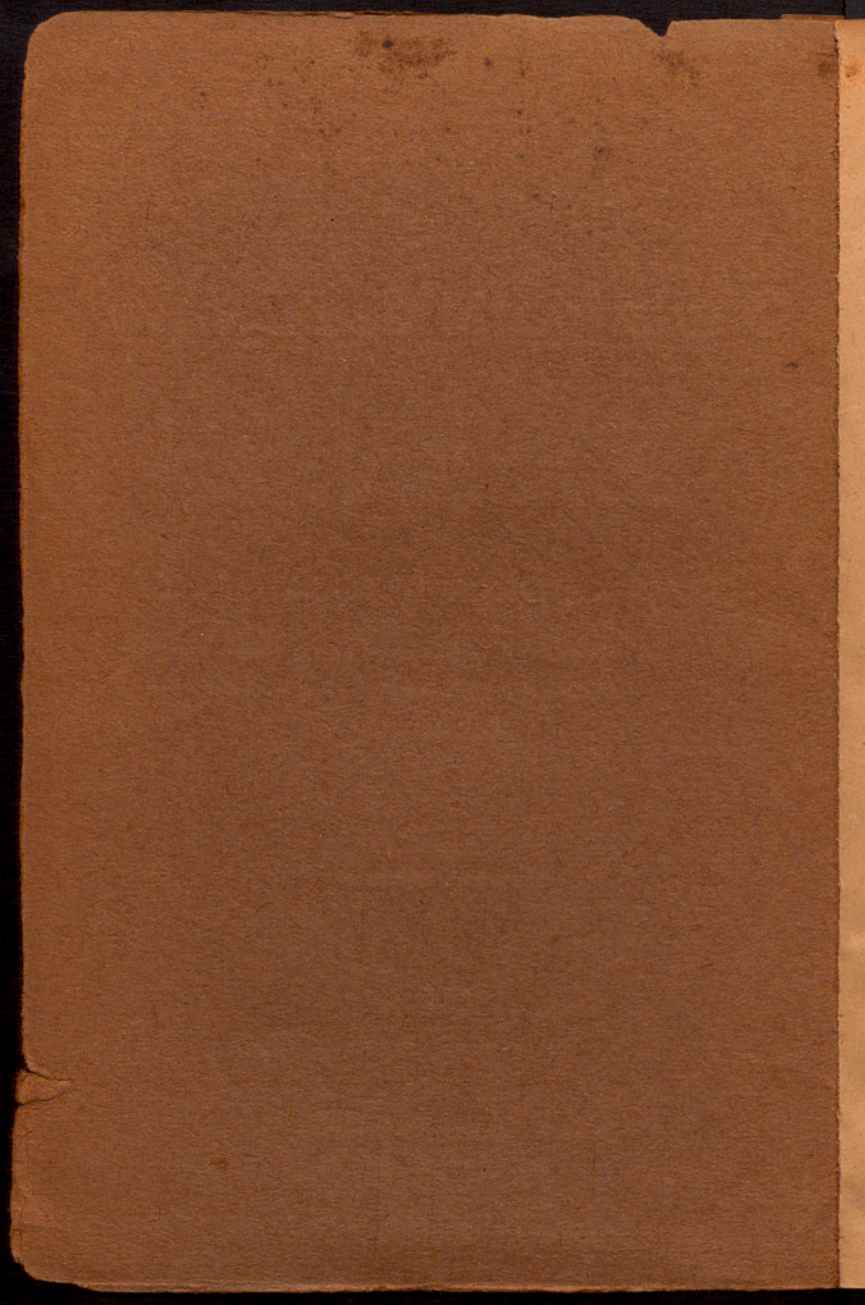
JOAN CODINA PUIGSAULENS

amb un pròleg d'En Joaquim Folch i Torres  
Director del Museu Arqueològic  
de Barcelona.

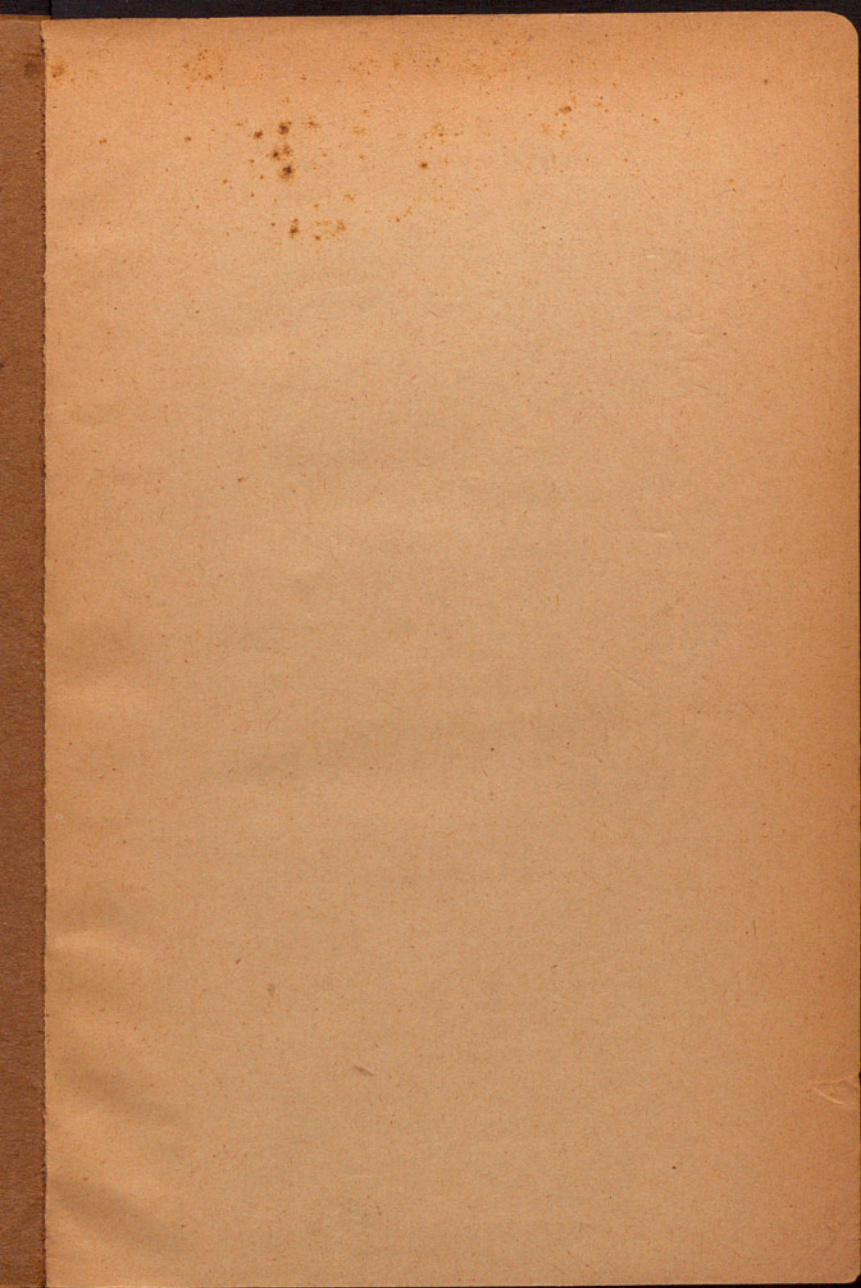
SEGONA EDICIÓ  
CORREGIDA I AUGMENTADA

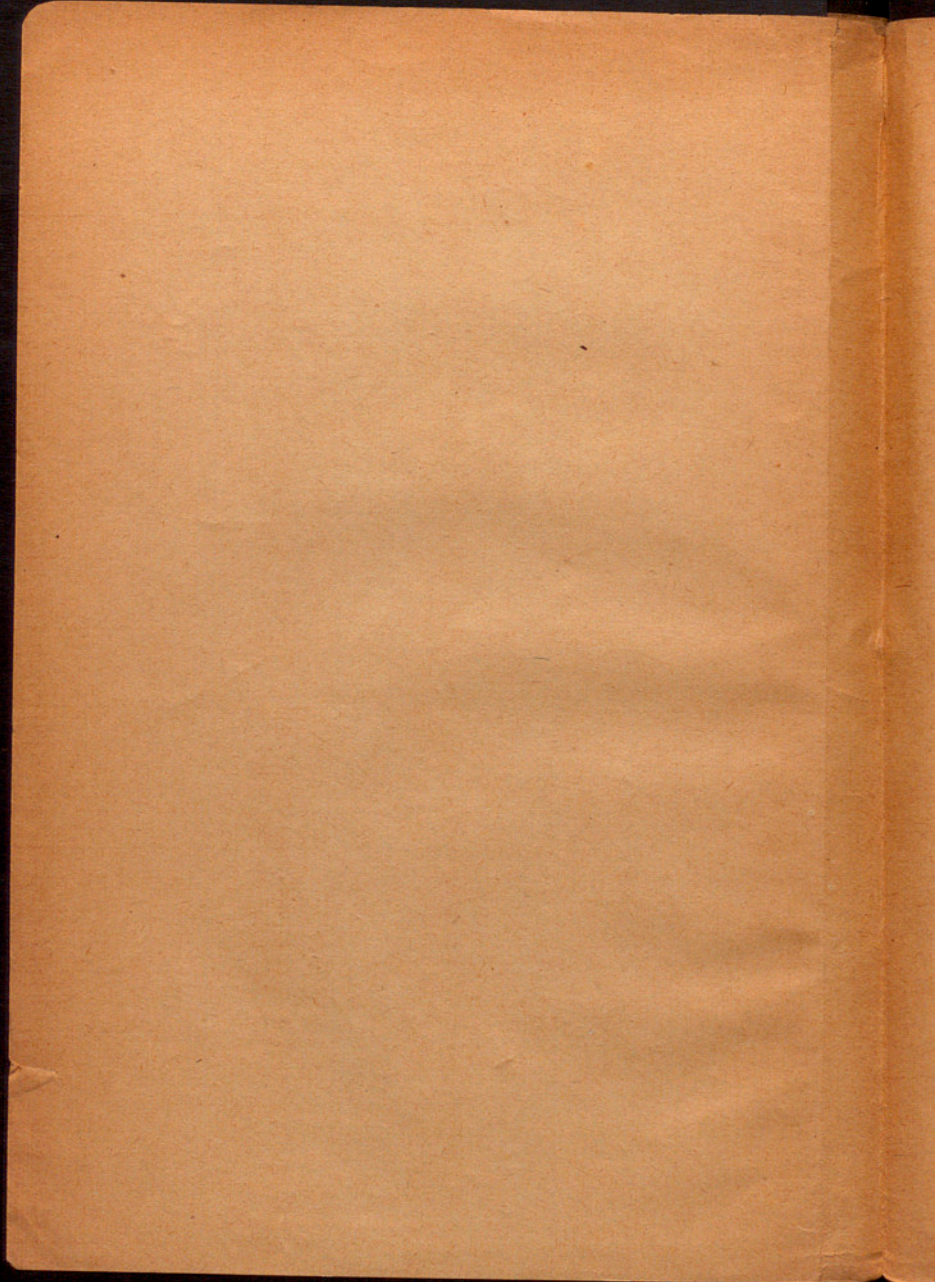


BARCELONA  
GRÁFICAS "PERFECTUS" - TRAVEBERA, 22  
1932

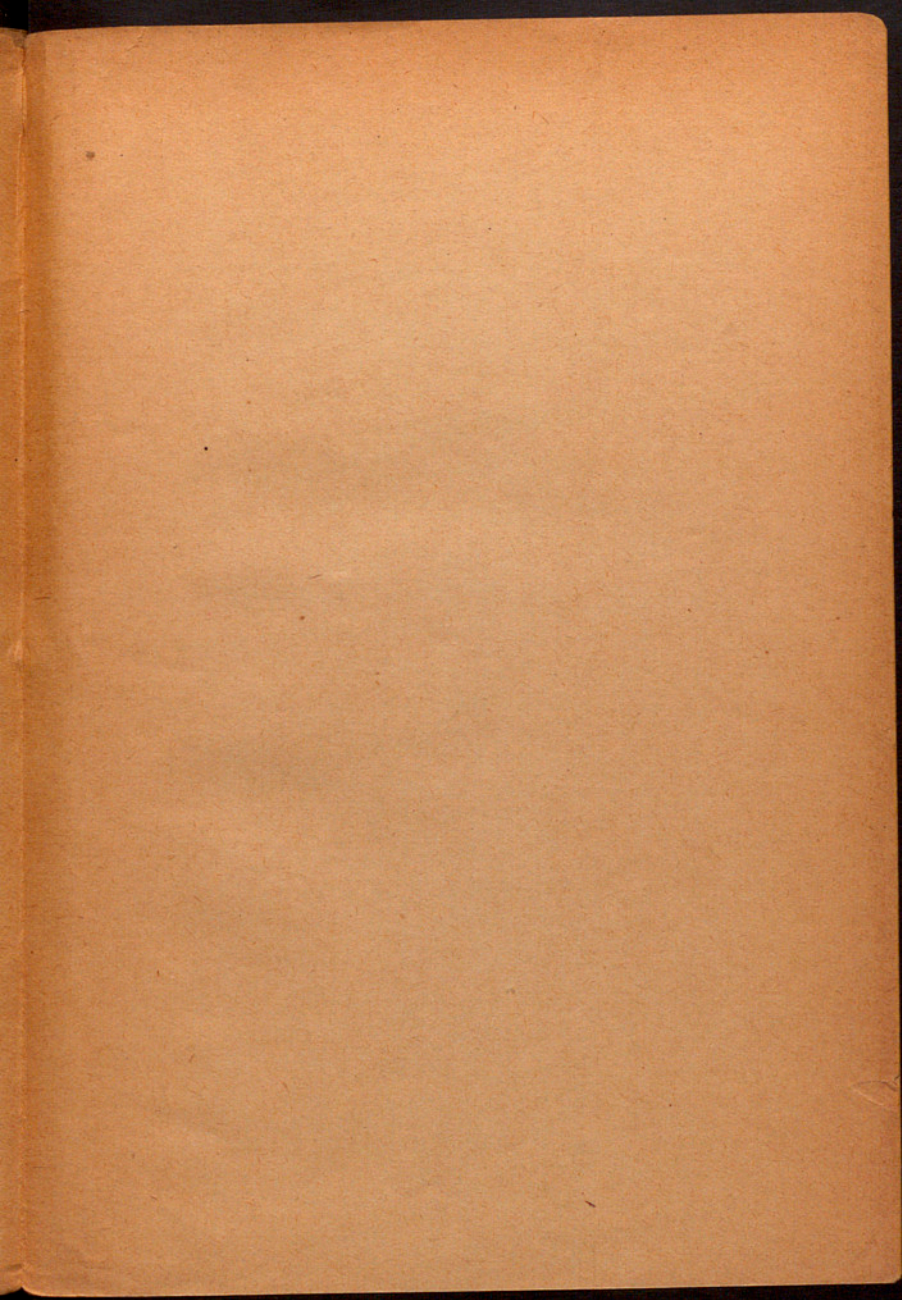
















MONESTIR  
DE  
SANTA MARIA DE L'ESTANY

---

Història documentada amb 50 gravats  
amb un resum en castellà, francès i anglès  
per

JOAN CODINA PUIGSAULENS

amb un pròleg d'En Joaquim Folch i Torres  
Director del Museu Arqueològic  
de Barcelona.

SEGONA EDICIÓ  
CORREGIDA I AUGMENTADA



BARCELONA  
GRÀFICAS "PERFECTUS" - TRAVESERA, 22  
1932

Amb les degudes  
llicències.

ÉS PROPIETAT.

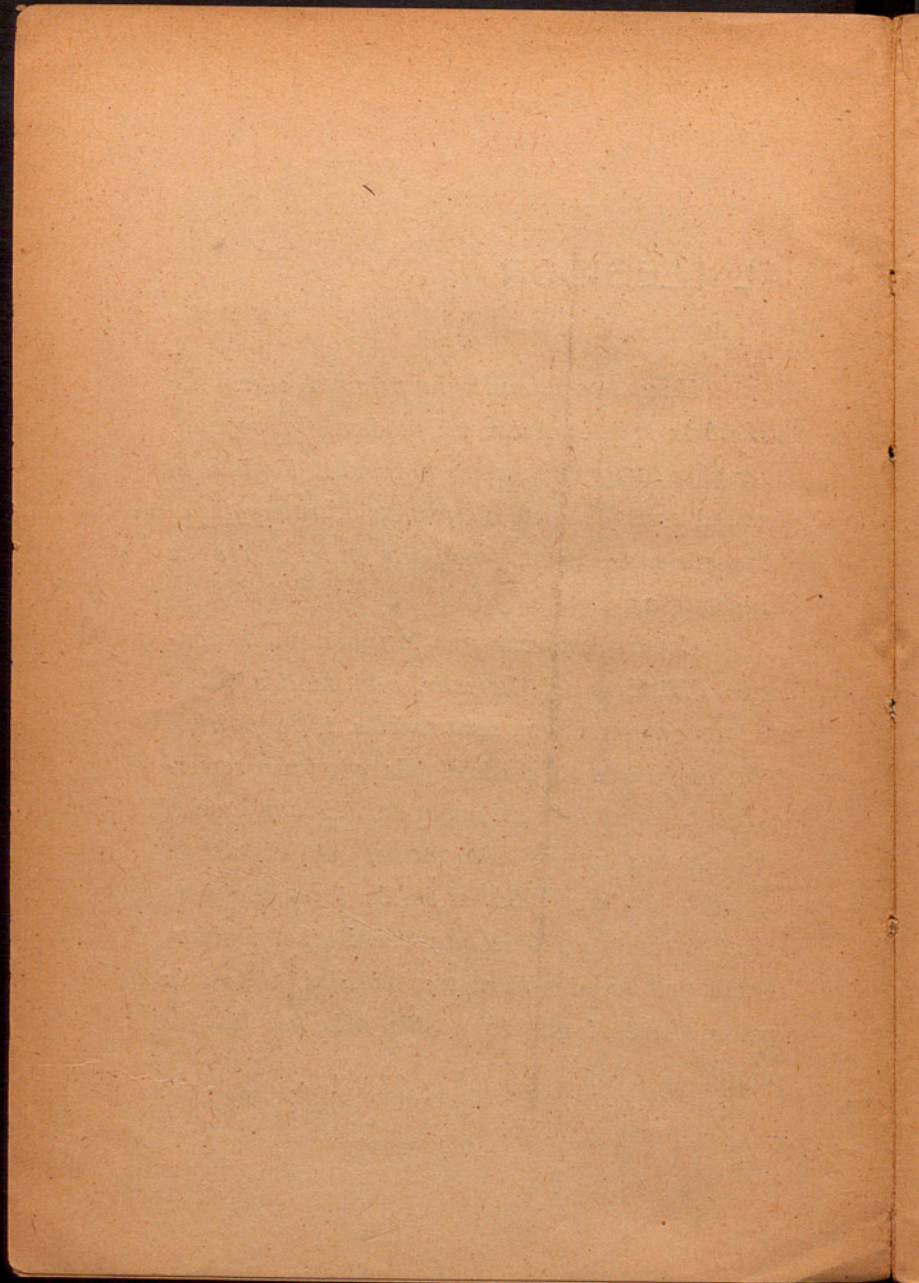
L'autor es reserva  
tots els drets.



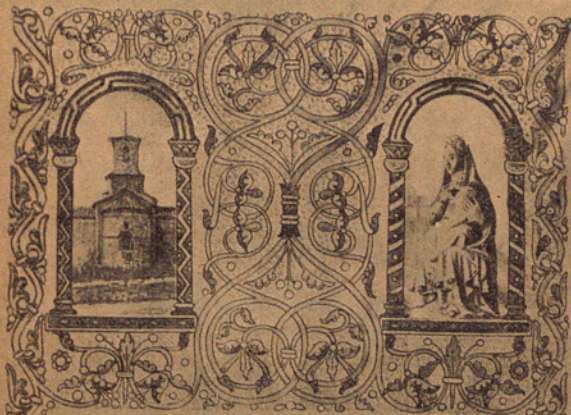
## AL LLEGIDOR

*Havent-se exhaurit la primera edició de l'Història del Monestir, es publica la segona, corregida i augmentada, en la qual el llegidor hi trobarà nous elements d'informació, referents al Monestir embolcallat, fins ara, en les boires de la incertesa.*

*Cal fer remarcar que tan bon punt aparegué l'Història del Monestir, rebí moltes felicitacions d'escriptors remarcables i de patricis il lustres, a tots els quals el més afectuós remerciament, com també al poble de l'Estany que'm pagà a bastament, lliurant-me el dia 8 de setembre de l'any 1926, el valios i artístic pergamí, la reproducció del qual veurà ací el llegidor, avalat amb la signatura de totes les autoritats locals. Mercès, i que la nostra Madona els ho pagui.*





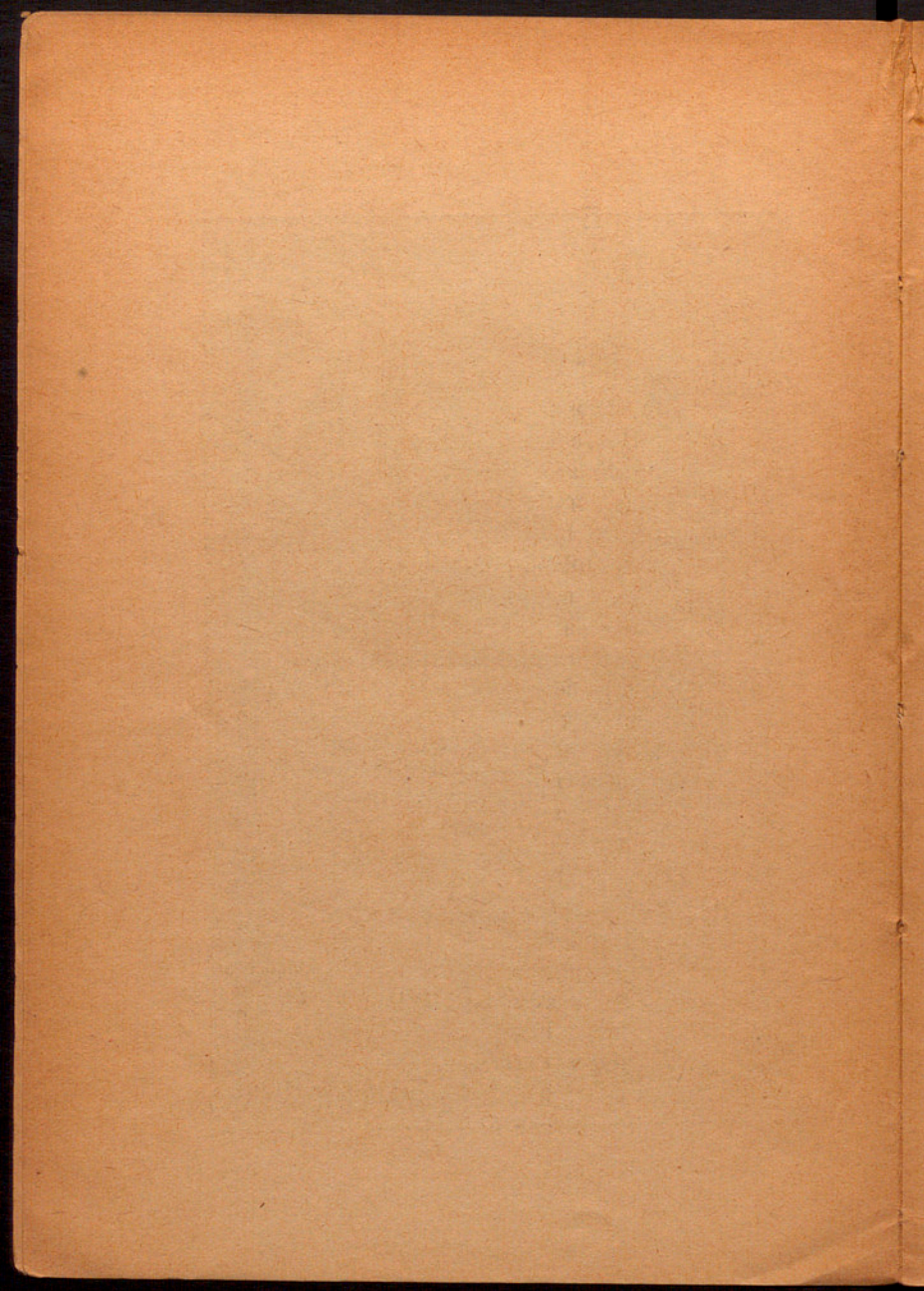


**R**

ecord de l'homenatge popular  
 tributata en **JOAN CODINA**  
**PVIGSAULENS** per els seus  
 compatricis amb motiu de la  
 publicació de la historia del Monestir  
 de Santa Maria de l'Estany

Santa Maria de l'Estany  
 8 setembre de 1920.

*Josip Vuchel*  
*José Vuchel*  
*Juan H. de Lin Arroy*  
*Josep M. de Lin Arroy*  
*Josep M. de Lin Arroy*  
*Josep M. de Lin Arroy*  
*Josep M. de Lin Arroy*  
*Josep M. de Lin Arroy*  
*Josep M. de Lin Arroy*





## PROLEG

Els que per una rahó o altra, intervinem en l'administració i conservació del patrimoni artístic, sabem millor que els altres, com és profitosa al bé públic la feina de donar a conèixer els antics monuments i les obres d'art que constitueixen aquest, car la base de tota salvaguarda de les obres d'art del passat, és l'amor a elles, i aquest amor no hi és si no es coneixen, perquè estimar vol dir conèixer.

Hem vist pels pobles de Catalunya cassos de trista ignorància i exemples d'affectuós coneixement, i hem pogut observar d'una manera directa la relació d'aquests citats amb el dels monuments que en aquests pobles hi havia. Allí on en saben l'història, i el que en el seu passat representa, i el que representa en el passat de la pàtria i en el de la cultura del món, veureu com les gents estimen les velles pedres, i es senten orgullosos de tenir-les, i curen de les ruïnes, amb amor, perquè la gent de Catalunya, assenyada i pràctica, tenen al costat d'aquestes característiques un «botet» d'ideal que Déu n'hi dó. En cambi,

en els cassos d'ignorància— que gràcies a Déu ja es donen poc—el monument antic es un rescós inútil o una pedrera del comú.

Per això l'autor d'aquest llibre, que ha reunit les dades i notícies, que fa l'història del Monestir de Santa Maria de l'Estany i l'ha escrita de manera senzilla i entenedora al poble, mereix la reconeixença de tots els catalans, i el premi mellor que podrà rebre, pel seu treball, serà l'eficàcia; una eficàcia major que en altres cassos si es té en compte la mena de batec afectuós, que corre de dalt a baix del llibre, i que prové sens dubte, de que l'autor és fill del petit poble de l'Estany; que ha nascut i ha passat els primers anys de sa vida, a l'ombra de les grises muralles del Monestir, sota els teulats humils de les casetes, que s'amunteguen arrapades el llaç del vell cenobri.

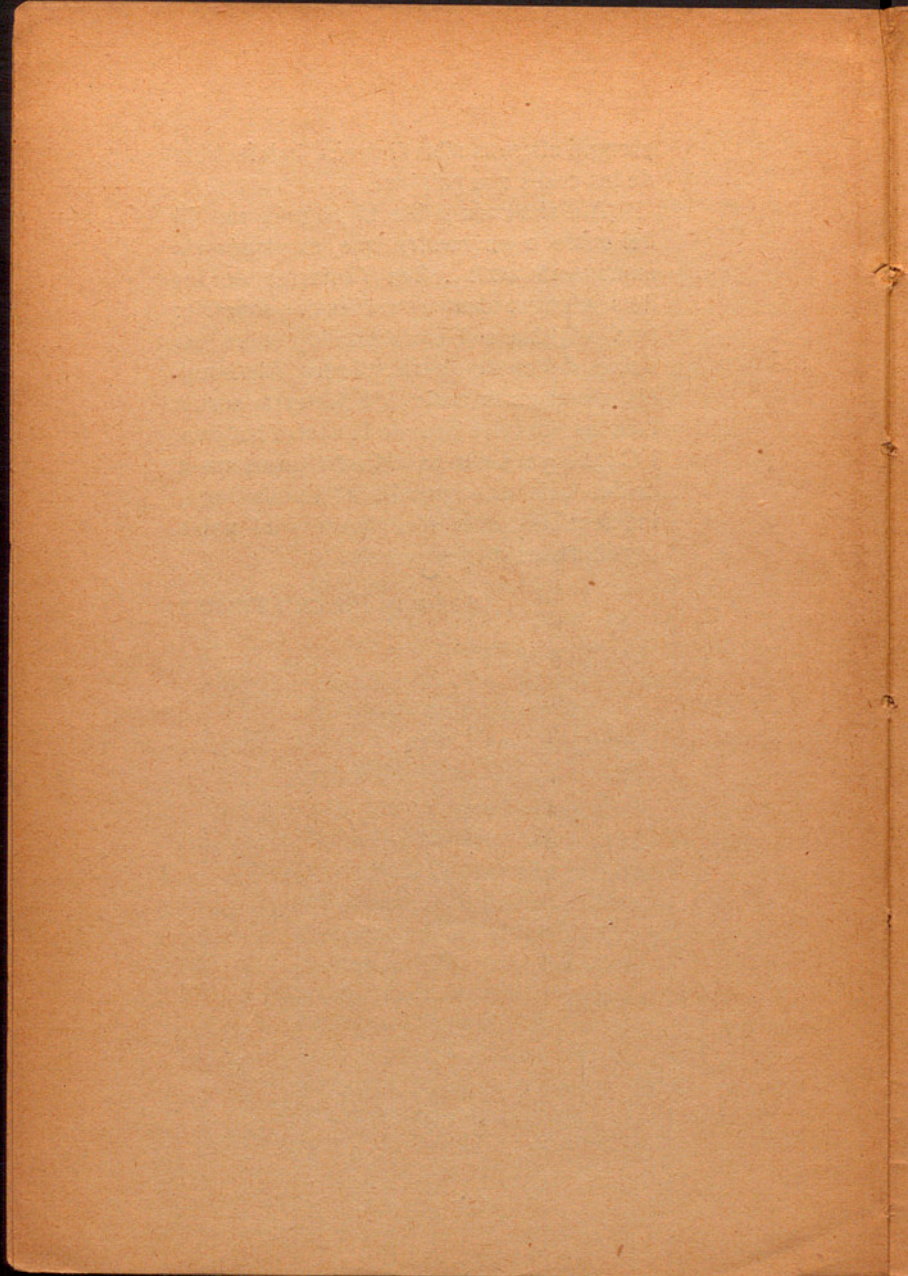
L'autor d'aquesta monografia, encara, té el mèrit d'haver-se adaptat admirablement a l'estil i a l'estructura que convé a obres d'aquesta naturalesa. Mestre d'ensenyament públic el pedagog s'hi troba per moltes bandes. Així sab voltar els monuments que descriu i estudia, d'ambient històric, i vesteix els seus ossos de pedra noble, amb la túnica de lo humà, i els presenta vius, a n'aquest gran infant que diuen que és el poble, de manera que



prengui als seus ulls l'interès indefectible de les coses que palpiten.

¡Ah, si a cada poble hi hagués un fill del poble o un mestre que expliqués els monuments així!... Tot l'enfarfec de les lleis salvaguardant les ruïnes ens sobraria; tota vigilància i fiscalització sobre les deixes del passat, seria sobrera. Aleshores els monuments antics de la terra serien com les flors del jardí de la nostra història, i Catalunya seria un Museu curiosament cuidat pels dos guardians fidelíssims i indefectibles, que són l'amor i el noble orgull de les glòries pairals.

JOAQUIM FOLCH I TORRES





## INTRODUCCIÓ

Joies arquitectòniques de l'època dels monjos són aqueixes esglésies i monestirs que, millor o pitjor conservats, s'admiren en moltes encontrades de Catalunya, davant de les quals, l'esperit del creient i de l'artista es veu obligat a descobrir-se i a dirigir-se a regions ultra-terrenes.

Sant Pau del Camp, Ripoll, Poblet, Santes Creus, Sant Cugat, Sant Pere de Galligans, Sant Benet de Bages, Besalú, etc., són una prova d'això. Però, tots ells han arribat a la nostra generació, gairebé mig malmesos, si no enrunats del tot pel temps o pel picot revolucionari, trobant-se els aimants de les glòries pàtries obligats a fer grans esforços per a llur restauració. Pocs n'hi ha que es puguin presentar intactes als nostres ulls, tal com sortiren de les mans d'aquells genials artifexs, els quals mentre amb l'escarpa i el martell modelaven la basta pedra, llur cor s'aixecava a les regions de la Divinitat d'on els venia la inspiració.

Entre les poques obres bastant ben conservades,

n'hi ha una de les més dignes d'estudi, per l'admirable conservació i riquesa artística dels seus claustres.

Em refereixo al monestir de Santa Maria de l'Estany, que tinc el propòsit d'estudiar, segons les dades que m'han subministrat els historiadors que se n'han ocupat, com són En Pujades en les seves "Crónicas de Cataluña", el PP. Flórez, Camós i Villanueva, de temps ja un xic llunyans, i, modernament, els Srs. Carreras i Candi. Puig i Cadafalch, Mr. Michel, el Butlletí del Centre Excursionista de Catalunya, el Butlletí de l'Arbre Fruiter, de Moià i els sacerdots Doctor Fortià Solà i Moreta i Mossèn Josep Trassera. Apart d'això, m'han guiat en els meus estudis els historiadors Antoni de Bofarull i Víctor Balaguer en llurs respectives Històries de Catalunya que, junt amb les notes recollides en l'Arxiu del Monestir i en el de la Corona d'Aragó he pogut fer aquesta Història.

Tant de bo la seva lectura suscités una bona ànima qui, amb sa influència i mèrits, coneguis la restauració complerta que ja havia començat el difunt Dr. Morgades, bisbe de Vic. (Cal fer remarcar que s'ha donat un pas gran des de la publicació de la primera edició, perquè a l'any 1931, essent ministre d'Instrucció Pública i Belles Arts, el Sr. Marcel·lí Domingo, fou declarat Monument Nacional el nostre Monestir.)

Que la verge de l'Estany, patrona, de temps immemorials, del poble, vulgui acceptar aquest petit treball que li dedico, que si bé és petit i indigne de



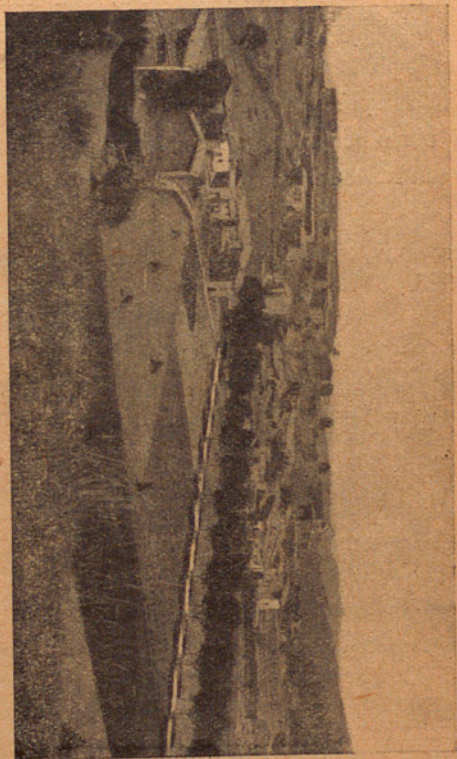
tan excelsa Senyora, és gran per l'amor amb què està fet per complaure-la i fer-la conèixer, a fi que s'estengui més i més la seva devoció a tota la comarca.

I tú, poble de la meva infantesa, d'on els atzars de la vida m'allunyaren, d'ençà dels meus tendres anys, accepta amb benevolença aquesta prova d'amor que et dedido i aprècia pel que val el petit gra de sorra que hi porto per a l'engrandiment moral i material del teu gran Monestir.

Barcelona, diada de la Mare de Déu de Setembre, 1925.

L'AUTOR

Vista general del poble de l'Estany





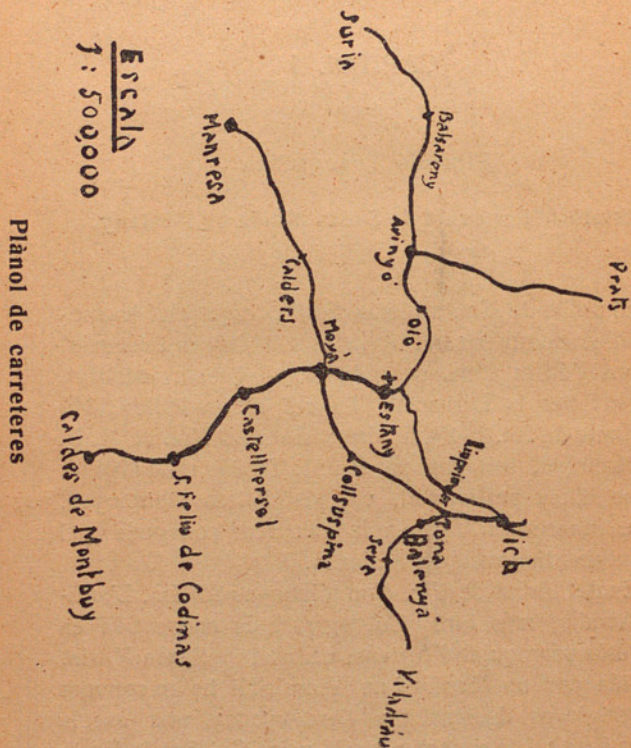
## CAPITOL I

### Situació Topogràfica

#### i història del poble de Santa Maria de l'Estany.

El poble de Santa Maria de l'Estany (així anomenat d'un estany que hi havia al seu entorn), reuneix, segons l'últim Cens de població d'aquesta localitat, aprovat per la Direcció General d'Estadística, 449 habitants de fet, i 452 de dret; dista 28 Km. al N. E. de Manresa, son cap de Partit. Té 850 m. d'altitud, dintre d'una petita vall, voltada d'altres muntanyes, entre Manresa i Vic, en la comarca coneguda pel Llussanès, limítrofa del Moianès.

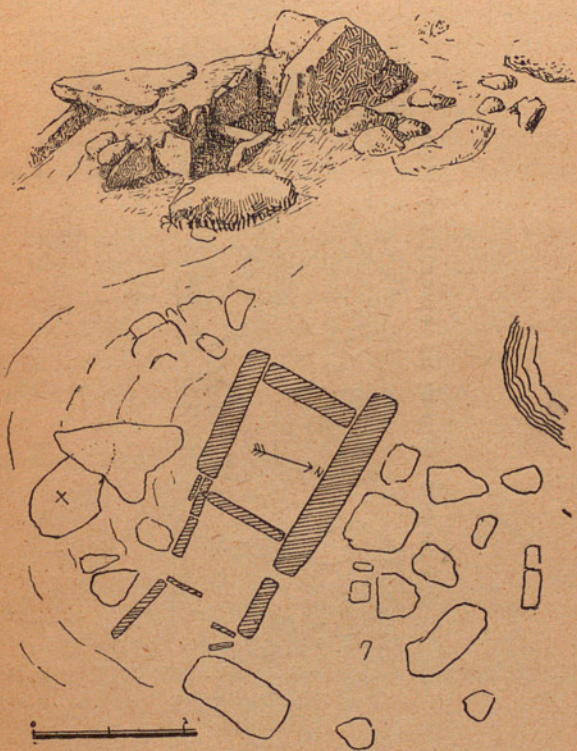
Es del bisbat de Vic, d'on dista uns 20 Km. L'antiga Abadia, més tard Col·legiata, és convertida en Església parroquial d'Ascens, dedicada a Santa Maria, servida per un Rector i un Vicari. Hi ha un convent de religioses dedicades a l'ensenyança, una escola mixta i un col·legi particular de nois. Celebra la Festa Major el dia 8 de setembre, i una Fira el 8 de desembre, que cada any és més concorreguda. Pel seu terme passen els torrents "Fondo", "Riusech" i "Molí"; hi ha moltes fonts d'aigües gemades, sobretot la de "Canaletes", "Molí del Castell", "Oró", "Pedrosa" i "Sant Antoni". S'hi cull blat, patates, blat de moro, llegums; s'hi fa molta mel, i en els seus contorns s'hi



cultiva, també, la vinya. S'hi cria molt de bestiar de llana, boví i porcí. Els boscos plens de roures i pins són rics de caça, sobretot de conills, llebres i perdius i s'hi troben qualque vegada el toixó i el senglar. Ultra això, hi ha dues fàbriques de teixits que contribueixen a donar vida al poble, i fa poc temps que es



feu l'instal·lació de la llum elèctrica i de l'aigua. Limita al N. i a l'O. amb el terme d'Oió; a l'E. amb Muntanyola i al S. amb Moià.

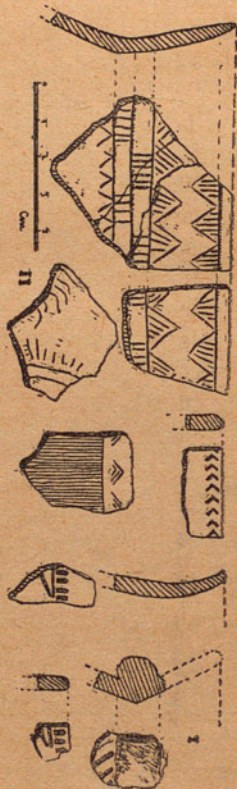


**Dòlmen i sepulcre de Puig-Rodó**

Institut d'Estudis Catalans

D'ençà dels temps antics és habitat aquest terme. En efecte: en una de les meves excursions estiuenques a l'Estany, vaig pujar a un dels puigs més alts,

Objectes trobats en la dita sepultura



al Puig Rodós, que té d'elevació 1,050 m., des d'on es veu el Montserrat, la muntanya Santa de Catalunya, amb ses dentades serres i escarpades cingleres; Sant



Llorenç, on la cova Simanya guarda la tradició de prodigis i desconeguts misteris; el venerable Montseny, coronat gran part de l'any per la neu, i la gran serrallada pirenenca, tomba d'antics titans. ¿Podria jo imaginar que, en aquelles solituds, havia de trobar despulles de l'home primitiu? I, malgrat d'això, allà, a la vora de vells roures i tofuts pins, resta quasi sencer un dels Dòlmens que, fins fa poc, era dels més ben conservats de quants es coneixen. Algunes excavacions fetes en son interior han donat per resultat trobar molts objectes prehistòrics, com collars, armes de pedra; alguns exemplars en guardo en el meu petit museu, i d'altres es troben en l'Arqueològic de Vic. Ran mateix del Dòlmen de referència, s'han descobert varies tombes de l'home prehistòric, com també en la muntanya anomenada "Serrat dels Jueus del Soler" i en les de "Rocabruna" en quiscuna de les quals, demés de varies



Dòlmen als voltants de l'Estany

tombes, es trobaren runes de primitives habitacions. A l'any 1927, es descobrí un altre sepulcre prehistòric, al costat de l'Església, i avui es pot veure en el mateix lloc, per bé que un xic separat; però en la mateixa disposició com se va trobar.

L'Història no pot donar-nos detalls de la manera de viure dels pobles primitius; són anteriors a l'Història escrita, i per això en diem prehistòrics; sols podem conèixer llurs costums pels objectes trobats.

En aquelles edats, els costums dels nostres avantpassats eren molt diferents dels d'ara.

Acostumats els homes a lluitar amb els elements de la naturalesa i amb els animals feréstecs o salvatges, llur vida es reduïa a una guerra contínua. Com que no tenien les necessitats d'avui, no pensaven en luxes i diversions que formen part de la nostra societat. Vivien en cabanes o baumes de les muntanyes i portaven, els homes, per únic vestit una pell dels animals que mataven, i les dones, bates de llana o espart que elles mateixes teixien, i en llurs braços mostraven munió de braçalets de ferro, i en llur coll penjaven grans collars de petxines, de vori i d'os.

Tant els homes com les dones deixaven créixer llur cabell amb tota llibertat. Eren, en extrem, supersticiosos: adoraven el Sol, la Lluna i els estels, i consultaven llurs negocis a aquests astres; tenien per mal auguri els eclipsis, el cant de l'òliva etc..... Moltes vegades, per saber si llurs guerres serien pròsperes o adverses, escorxaven les noies més distingides, i dels batecs del cor de les víctimes, auguraven els resultats. Era el més gran sacrifici que ofrenaven a llurs déus, els quals



assedegats de sang, es complaïen a veure-la vessada damunt dels altars a ple aire, i el poble sanguinari i ignorant, cantava i dansava a l'entorn de la víctima, verge i innocent, immolada per aquells fanàtics. Les



**Una de les cases més antigues del poble, la qual data dels temps dels Abats**

Fot Valldaura

dones s'ocupaven en els quefers casolans, a llaurar la terra, a guardar el bestiar, mentre els homes es dedicaven a caçar, a robar i a la guerra.

Ja en els temps històrics, no seria desconegut aquest terme dels romans, car pels seus voltants s'han trobat ferros de llança, i, en fer-se la carretera, es trobà en les excavacions, un cap de moltó de pedra, l'escultura del qual, al primer cop de vista, indica art romà i que, mercès al zel del capataç de la carretera, no fou colpejada com tantes d'altres que s'hi trobaren. Avui es pot veure, per bé que molt esmoxada, en una cuneta que hi ha darrera l'església.

Però quan es comencen a conèixer detalls del poble és a l'època dels monjos, en el segle XI. Llavors es formaren varies cases, al volt del Monestir, els habitants de les quals treballaven les terres que els monjos els arrendaven. D'aquell temps, restan, encara, dues cases situades l'una al carrer Fosc, i l'altra a la plaça, conegudes per càl Terrissaire i càl Verdagner. Aquesta darrera, sembla devia ésser una veritable fortalesa, car en sa part de ponent, es noten vestigis dematacans. En aquestes cases hi ha uns grans soterranis que, en temps de revoltes, servirien per a guardar els tresors del Monestir. De la mateixa època, o tal volta anterior, data l'anomenat carrer de la Sagrera, al costat mateix de la primitiva Església de Santa Cecília. Se l'anomena Sagrera de la paraula llatina *Sacrarium*, per indicar que aquell lloc era sagrat i devien ésser respectats tant les persones com les coses que allí es refugiessin (1).

---

(1) *Geografia General de Catalunya*. Carreras Candi.



L'Abat era el senyor de tot el poble, i tots els habitants estaven sota la seva jurisdicció.

Inseguint normes i tradicions dels temps antics, subsisteix en tota l'Edat Mitja l'esclavitud a Catalunya. Els eclesiàstics, convents, monestirs, hospitals, etc., també tenien esclaus. Començaren per ésser-ho quasi tots sarraïns presoners i hi acabaren de totes procedències, així de nacions cristianes orientals, com d'altres més immediates. Els era permès de tenir peculi propi. Molt sovint eren llogats com a jornalers; el salari era dels patrons. Si entre ells, n'hi havia algú de verament artista, solien ocupar-lo als monestirs en treballs artístics de les esglésies i claustres, com direm després en estudiar els Claustres. Als esclaus moros que es convertien, els donaven la llibertat. Es probable, doncs,



Làpida que es troba sobre l'arc de la font

Fot. Valldaura

que el poble de l'Estany es formés de persones del país, de cristians d'Orient i de moros.

Més tard, quan el poble passà de la jurisdicció dels Abats a la civil, estigué sota la dels veguers de Manresa i sotsveguers de Moià, els quals, amb la conformitat dels veïns, nomenaven l'alcalde. L'escut del poble, que era el del Monestir, es canvià per un castell, que és el que té avui encara. Dit escut, tal volta, provinquí de la família del Castell, car el veiem gravat en la làpida mortuòria que aquesta família té a l'altar del Roser, i que porta la data de 1662, i un segle més tard, el trobem en la làpida commemorativa del portal de la font que hi ha en entrar al poble, que és quan ja el poble tenia escut municipal. Molt curiosa és la dita làpida; tota ella sembla un jeroglífic. A la dreta de l'escut, hi ha un cor amb una creu, coronat amb un bonet de capellà; al mig una mà plana voltada de les lletres C A I A, i a l'esquerra un castell, i dessota el nom del Dr. Fernando Egà i l'any 1756.

Segons les regles d'heràldica, l'interpretació sembla que haurà d'ésser la següent: La mà plana indica obra especial realitzada i les lletres volen dir: Començà aquesta Obra i Acabà el Dr. Fernando Egà, l'any 1756. Aquest Dr. tal volta, seria un capellà regent de l'Església o bé de la família del Castell, molt devot del Sagrat Cor de Jesús, i per això adoptà aqueixa mena d'escut, consistent en un cor i un bonet; i el castell representa el poble de l'Estany.

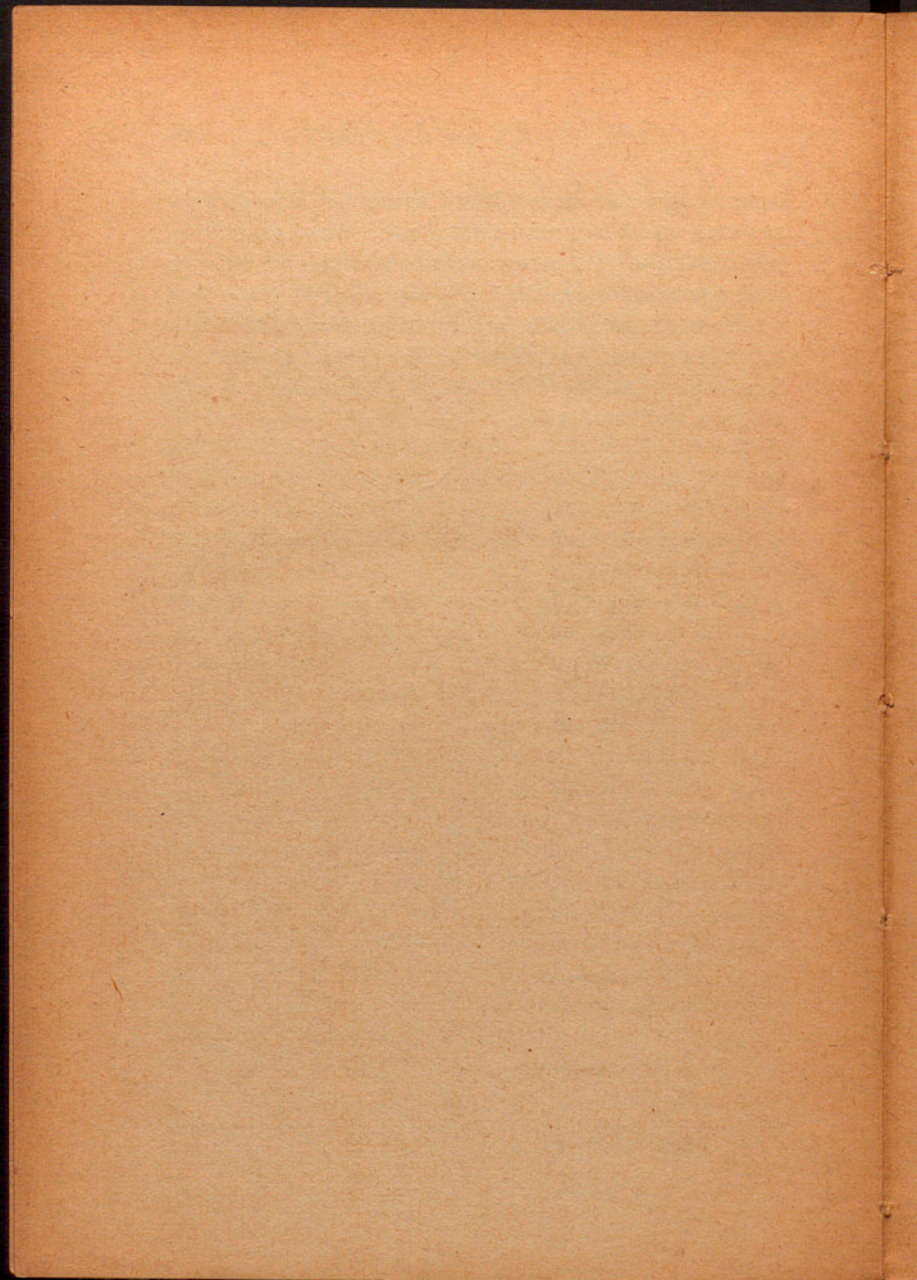
El poble de l'Estany s'ha distingit sempre per la seva hospitalitat envers els forasters. De molt antic, daten unes cases que hi ha al començament de la vall



i que en diuen el carrer dels Caputxins. Aquestes cases eren abans un gran hostatje que l'Abadia mantenia per a hostatjar els peregrins que, a munions, pujaven a visitar la Mare de Déu, i més tard, els PP. Caputxins de Manresa, quan feien la recapta pel terme, hi dipositaven les captes llurs, i per això el poble gaudia dels béns espirituals que l'Ordre dels Caputxins concedia als seus benefactors (1).

---

(1) Anals Caputxins





## CAPITOL II

### Església

L'embadaliment més gran que podem tenir els aimants de l'arquitectura cristiana són aqueixes esglésies romàniques que la fe dels nostres pares aixecà a l'Altíssim, en èpoques en què, tan aviat manejava les eines, com empunyaven l'espasa per a conquerir i defensar els bocins de la terra mare que ens arrabassà la morisma. Cert que la Seu de Barcelona deixa pasmat qualsevol que tingui una mica de sensibilitat. Jo em postro d'admiració i no sé què em passa en front de les catedrals de Lleó, Burgos i Tarragona; emperò no deixa hom de sentir una certa interior voluptuositat en trobar-se amb aqueix art romànic, bàrbar, però ingenu; barroer, però més vertader i condorós, si voleu, que les més refilades i admirables gosadies del gòtic. Bella i majestuosa és l'església romànica quan aixeca els seus cimboris, cloquers i absis en les grans poblacions; més bella és encara quan pobla les solituds, quan els seus cimboris ensenyoregen les capçalades dels pics o es destaquen sobre els cims de les muntanyes junt al murmur de les florestes i junt al bramar dels torrents, sota l'ombra de penyals oberts on tots els invasors s'han estabellat.

¿Quí, en tramuntar la serra i albirar una església

romànica, a la vall, no se sent commogut d'emoció, i no encamina llestament els seus passos vers aquell roig i quadrat campanar amb el finestral semi-romà, des d'on la veu sublim de la campana regna sobre el concert de les boires, de les aus i del murmuri del bosc?

Heus ací perquè l'Església romànica del Monestir de Santa Maria de l'Estany amagada entre les solituds de les bosquíries i al fons d'una vall, trau totes les nostres simpaties i de quants, ja per devoció, ja per gust artístic, pugem a visitar-la.

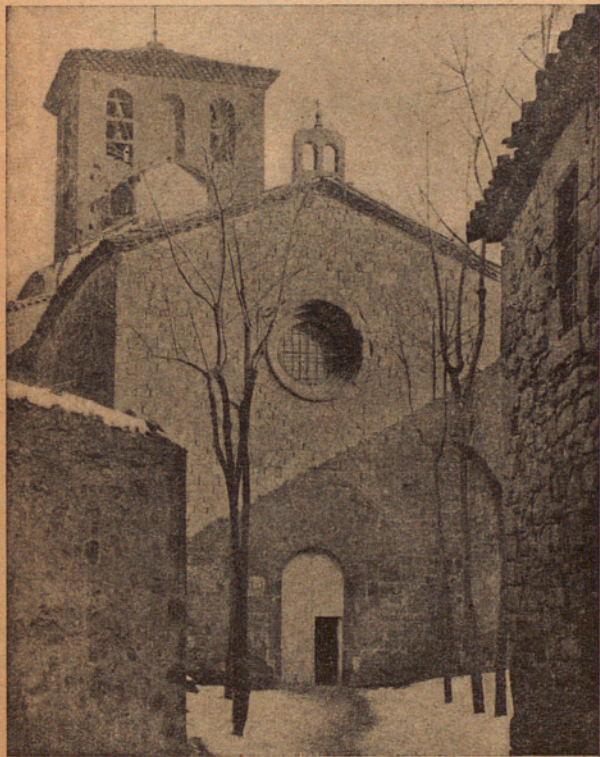
Les primeres notícies que tenim d'aquesta església daten de l'any 990. Un dels fills d'Adolf II de la casa de Cervelló, anomenat Sendred (Sendra), Senyor de tota l'encontrada de l'Estany, Oló, Rodós i Terrassola, i de la comarca de Gurb, en la plana de Vic, féu donació d'una petita església anomenada de Santa Cecília, prop de l'actual Santa Maria, al bisbe de Vic Froila, per tal de reparar certes injustícies que contra aquell prelat havia comès (1). Aquesta injustícia, tal volta sigui haver contribuït Adolf a l'elecció del bisbe intrús Guadald, i arrepentint-se cedia a Froila les terres. Guadald intrús mogué gran avalot, féu assassinar Froila, com també un germà i un parent del vertader bisbe. Llavors, el comte Borrell i Armengol d'Urgell elegiren bisbe Arnulf. L'intrús anà a Roma a trobar al Sant Pare Gregori V. Molts senyors catalans, amb Armengol d'Urgell, també hi anaren i el Papa logrà que Guadald confessés ses crims i llavors, el Papa decretà fos deposat, li tragué l'anell, li trencà la crossa i el feu ageure a ses peus (2).

(1) *Crònica de Catalunya*. Pujades.

(2) Bofarull. Tom. V., pàg. 70, *Història de Catalunya i «Espanya Sagrada»* tom. XXVIII apènd. VII.



Aquella església de petites dimensions i de grollera arquitectura, era semblant a aqueixes antigues ermites isolades que s'aixequen en les solituds de les bosquíries. Encara avui pot un hom veure, més o menys, el plànol



Façana de l'Església i al costat el vell cementeri avui ja desfet, per passar-hi la carretera

de l'antiga església en les tres cases aixecades més tard, la qual església sembla que devia ésser de creu llatina precedida d'un atri que encara es pot veure en part. Per cert, que en una de les cases on era l'església fou trobat per l'actual propietari, En Joan Vila, un antic capitell romànic, molt ben conservat i que guarda amb molt d'interès.

N'hi ha que diuen que el bisbe Froila féu donació de l'església i dels llocs comarcans als monjos benedictins, la missió dels quals era convertir els terrenys erms en terres de cultiu, tallar a favor de l'agricultura els roures centenaris, aixugar els aiguamolls i estanys, al mateix temps que predicar la llibertat i les treves contraposades a l'opressió i a les venjances crudels del feudalisme. No he pogut esbrinar quant de temps hi estigueren els benedictins, ni perquè abandonaren aquells llocs, car l'arxiu del Monastir fa molts anys que és incomplet, degut a l'afany que molts tenen d'apropriar-se documents de valor històric o artístic.

A un tal grau arribà aquest abús, que el Sant Pare, l'any 1618 amb butlla especial, que es conserva (1), prohibia absolutament treure cap objecte de valor del Monestir i manava que fossin tornats quants documents haguessin estat sostrets.

Només se sap que la primera preocupació dels monjos fou d'edificar un monestir i una església sota l'advocació de Santa Maria, la qual cosa enllestiren ràpidament, per bé que l'església restava tancada als fidels, qui sols podien visitar-la dues vegades l'any, ço és, el

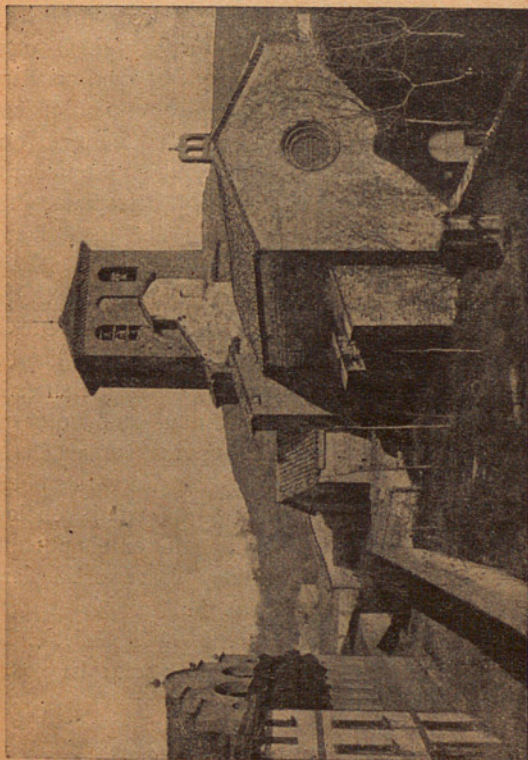
---

(1) Trasserras. Ressenya Històrica del Monestir i Claustres de l'Estany.



dia de la Candelera i el Diumenge de Pasqua Florida, i l'entrada era per la part on és avui l'escala del Cor (1).

Ara, el que sabem de cert és que els Canonges Agustins hi eren ja establerts en el segle XI, car l'any



Església i cementiri abans de fer-se la carretera

(1) *Arxiu de l'Estany*, Butlla 198.

1099, el bisbe de Vic, Berenger I, nomena Prior dels Canonges de Manresa Bernat, qui ho era ja de l'Estany (1).

Aquests religiosos agustins construïren l'església actual, aprofitant les despulles de la primitiva, com pot observarse per les inscripcions molt incompletes que es llegeixen en certes pedres, degut a què els constructors no sabien apreciar el valor que avui nosaltres hi donem; i així col·locaven les pedres allà on els convenia, sense fixar-se si les inscripcions quedaven o no malmeses. En un angle del creuer que toca a la carretera, s'hi llegeixen fragments, segons sembla, d'uns versos en lloança de la Verge, i en els quals hom li prega que no desampari mai aquella casa. VE NIES ORARE VELIS... VIRGO DECUS GENEPOSA FERTILIS RADIX. HUIG INDEFENSE DOMOS DIGNARIS SEMPER ADESSE... (2). El plànol de l'església és de creu llatina amb tres absis, els dos laterals ja aterrats, i és d'una sola nau, amb volta que recolza sobre arcs de mig punt i les transversals d'aresta perpendicular a la nau central. Els finestrals oberts a les parets, són decorats, i amb gran munificència el d'absis central que té una columneta en els portells, amb doble arc damunt, i amb una faixa sortida, amb ornaments quadrats. Amida 30 m. de llarg per 22 d'ample en els creuers. Una volta acabada l'església, es féu amb molta solemnitat la seva consagració. El nostre

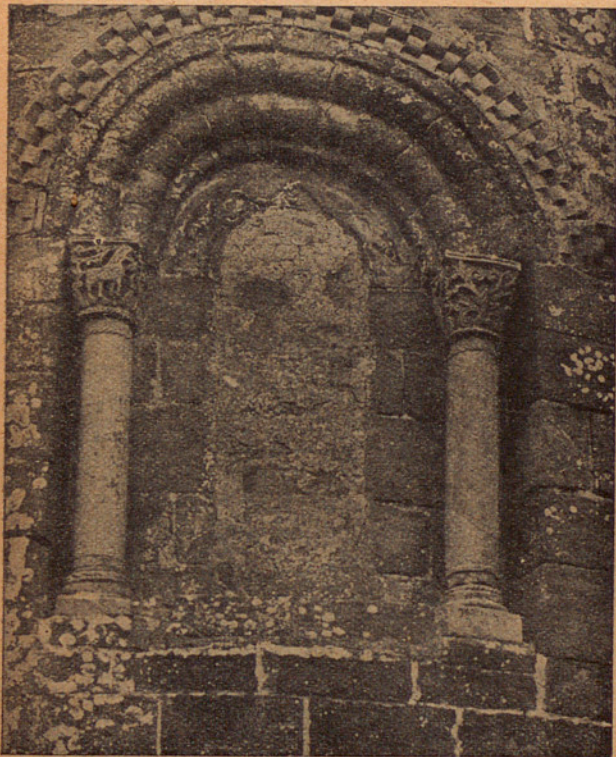
---

(1) Bofarull. *Historia de Catalunya*.

(2) *Crònica de Catalunya*. Pujades.



bisbe de Barcelona i, més tard, arquebisbe de Tarragona, Sant Olaguer, conseller del comte Berenguer III el Gran, era de la mateixa ordre dels Canonges Agus-



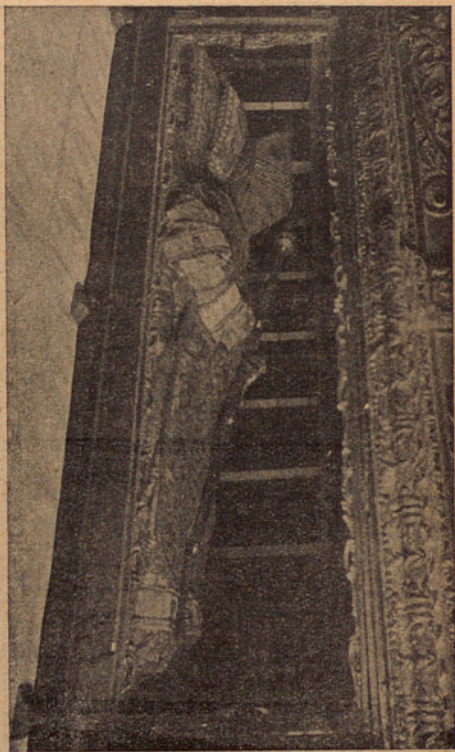
Arc del finestral de l'Absis

Arxiu Mas

tins, i com era estat abat de Sant Ruf a Provença, anava moltes vegades al Monestir de l'Estany a reposar en la solitud d'aquella abadia, de les múltiples obligacions

**Cos incorrupte del bisbe Sant Olagner, qui consagrà  
l'Església i que 's conserva a la Catedral de Barcelona**

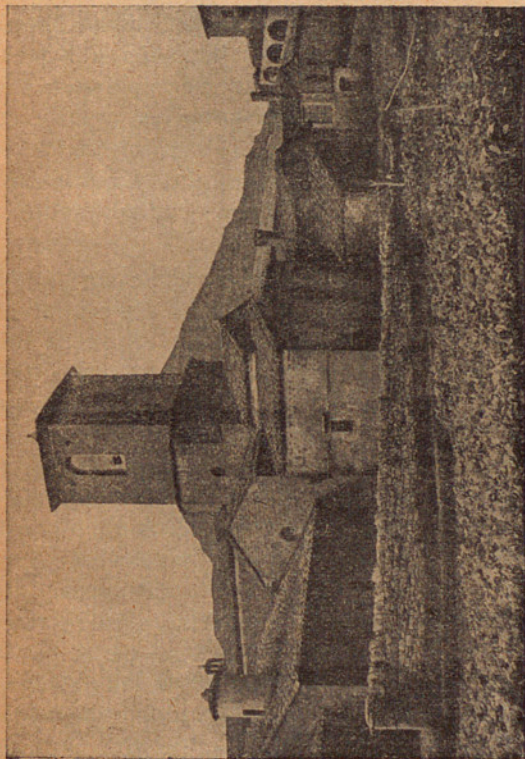
Arxiu Mas



anexes al seu càrrec. Ell fou qui, amb Ramón, bisbe de Vic i Berenguer de Girona, consagrà l'església en mig



de moltes i devotes festes, com ho conta l'Episcopi de Vic. Dita consagració fou feta el dia 3 de novembre de l'any 1133.



Darrera l'Església i part de l'antic hort dels monjos,  
abans de fer-se la carretera

En l'apèndix, trobarà el llegidor íntegra l'Acta de la Consagració, l'original de la qual pot veure's en l'arxiu episcopal de Vic, i que ací sols en faig un extracte.

S'ordena en primer lloc, que els Canonges de l'Estany guardin sempre la Regla del Gran Pare Sant Agustí i que perseverin subjectes i obedients a la Matriu.

I com a prova de la gran olor de Santetat en què es tenia la dita església, el Sant Pare mana que no hi hagi mai en ella Entredit, i que els canonges puguin celebrar sempre, no sols en l'església llur, sinó també en qualsevol de la cristiandat i admetre a les funcions religioses tots els fidels qui vulguin, per menys d'estar excomunicats per culpa pròpia.

S'admet l'Abat o Prior com germà i canonge de la Seu de Vic, i tots els altres Canonges són considerats com a germans i familiars, així com els canonges de Vic són declarats participants dels béns temporals i espirjtuals del de l'Estany, i que tot això s'estengui també als difunts. S'ordena que l'Hospital de Vic estigui sota la direcció i administració de l'Abat i Prior de l'Estany.

Es confirman, tot seguit, els béns de Santa Maria de l'Estany i quants podran adquirir en la diòcesis Vigatana; i per últim, es refereix tot el que pertenyia a l'Abadia. Es mana que tot quant l'Abadia té de present i podrà tenir en l'esdevinador, ja sigui per la munificència dels Sants Pares, ja per la lliberalitat dels Prínceps o per donació dels fidels, pugui fruir-ho tranquil·lament, i que tots quants fassin donacions al Monestir, o bé el defensin en els seu drets, siguin participants dels



beneficis i oracions dels canonges i mereixin ésser recompensats per Crist Nostre Senyor, i si algú volgués violar els drets del Monestir i, després d'advertit no es penedís, sigui excomunicat.

La dita Acta porta la data del 3 de les nones de novembre, de l'any de la encarnació MCXXXIII, any XXVI del regnat de Lluís. Signen: Olaguer, arquebisbe; Ramon, bisbe ausonenc; Berenguer, bisbe de Girona. Signen també, l'Ardiaca, el Sagristà, l'Arxilevita, i dos levites i altres prelats que confirmaren després aquesta Acta.

En el segle XVI, sofrí l'església varies transformacions; s'aterraren els dos absis laterals, s'edificà la nova Sagristia, darrera de l'absis del costat de l'Epístola, s'alçà més el cibori que, d'aleshores ençà, serveix de cloquer. Aquest cloquer quadrat, gran i massís recolza sobre els arcs torals i guarda bastant de relació amb el caràcter de l'església. Més tard, l'any 1638, es féu l'Altar Major, de pur estil barroc, i en 1721, el Camaril enrejolat amb boniques rajoles de molt de mèrit. Darrerament, allò que era Sala Capitular, es transformà en capella del Santíssim. Els forts esperons que hi ha a la paret exterior de l'església, foren fets en el segle XVI, car degut als terratrèmols, s'esquerdà el mur del costat de l'Evangeli.

D'ençà de la consagració de l'Abadia, les peregrinacions hi foren molt freqüents, i els cavallers la dotavan amb moltes rendes i llur desig era de poder ésser enterrats al monestir sota les ales protectores de la Verge. El noble cavaller, Ramon d'Olost designa en son testa-



**El Comte Berenguer III el Gran  
qui feu moltes deixes a l'Església del Monestir**

D'un antic pergami de Tarragona.—Arxiu Mas

ment fet l'any 1155, que sigui enterrat en l'església de Santa Maria de l'Estany i mana que el seu cos sigui portat allà del lloc on mori (1). El comte Berenguer III el Gran li dona mols privilegis, li cedeix entre altres coses l'església de Mojà, amb els seus delmes, aous,

(1) *Arqueologia Romànica. Catalunya; Puig i Cadafalch.*



ètcetera, car es sabut que aquesta església era propietat dels Comtes sobirans de Catalunya. Es de notar que els tres bisbes que el Comte nomena ses marmessors, foren no-res menys els tres qui consagraren l'Església de l'Estany. En agraïment a tal favor, la comunitat de canonges cantava cada dia un Ofici solemne por l'ànima del gran Comte (1).

En 1123, Gelabert de Centelles, feu donació a la Canònica de l'Estany, del casal conegut, avui encara, pel Canal de Tona, juntament amb altres béns (2). En 1200, un tal Saurina d'Oló, cedeix uns terrenys al Monestir. En 1267, Ramon de Mata funda un benifet, amb l'obligació de dir, totes les festes una missa a l'altar de la Mare de Déu i fer cremar caudeles durant la cerimònia, i a més, 10 cargues d'oli per les llànties (3).

La devoció que inspirava l'església de Santa Maria era gran, per tal com el mateix Sant Olaguer la qualifica de molt devota, i els Papes, com he dit ja, l'excepuaren de l'Entredit.

La seva fama traspasà les fites de la comarca, i el nom de Santa Maria de l'Estany es sentí a l'alta mar en mig de les tempestes, i fins els marins genovesos i pisans en desembarcar a les costes catalanes s'interessaven per aquell santuari. Molts cavallers, en tornar de la guerra contra els sarraïns, pujaven a l'Estany a donar les gràcies a Santa Maria per haver-los ajudat en

---

(1) Qui quotidie pro anima istius Raimundi Berengarii missas sine intermissione decantent et Dominum exorare non cessent. (Pujades).

(2) *Episcologi de Vic.*

(3) Trasserras. *Res. Hist.*

les batalles, i allà reposaven, tranquils, de llurs fatigues.

I com s'hi trobaven feliços aquells nobles senyors, ens ho diu una inscripció que fins fa poc es llegia en les parets dels claustres superiors, i que desgraciadament, una mà ignorant féu esborrar: OH FELIX COE-TUS QUIBUS INTEGRA VIRGO STAGNEM SEM-  
PER ADEST HOC VENERATO LOCO. Ço que vol dir que eren feliços els qui vivien en aquell lloc, protegit per la Verge de l'Estany. I encara avui, a aqueixa divina Mare, acuden els pobles veïns quan es troven amargats per qualsevol malastrugança, i, sobre tot, la invoca amb fe la dona, en les hores doloroses en que ha d'ésser mare.

El viatger que en veloç carrera passa en auto fre-gant quasi les parets d'aqueixa església, no pot com-  
pendre que la que és, avui, una humil parròquia de poble, fos famosa en els anys de la història pàtria, i que en les seves grades es prosternaren bisbes, abats, comtes i tot el més noble de la niçaga catalana.



## CAPITOL III

### El Monestir

Segles d'ignorància i tenebrosos han estat motejats els de l'Edat Mitja, i, tan mateix, en aquells segles, quan l'home no gaudia, encara, de lloc segur per les contínues lluites ja amb els serraïns, ja amb els propis paisans; quan, segons expressió del Sr. Maura (1), senyors i vassalls, eclesiàstics i seglars es veien obligats a concentrar totes llurs energies en la lluita diària i ferotge per la vida animal, veiem en tots els gèneres, obres mestres, dignes d'admiració i que serveixen de guia a les modernes generacions.

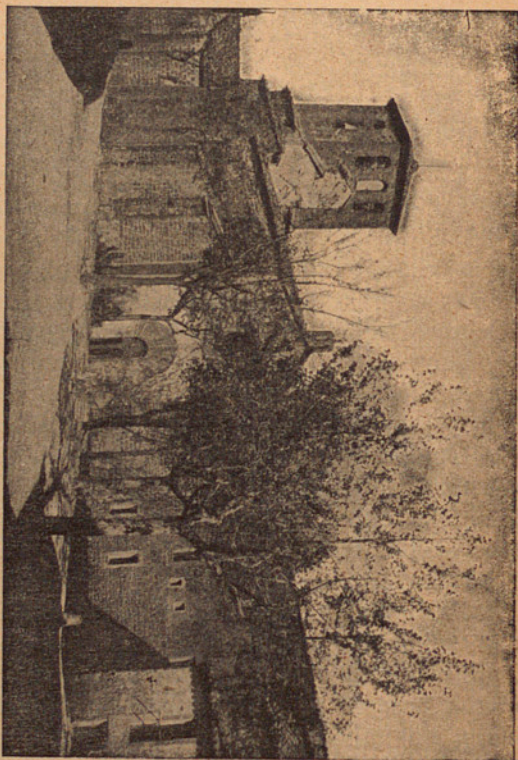
En aquells segles, la filosofia arriba al zenit de la perfecció amb Albert el Gran, Tomàs d'Aquino, Duns Scot i Ramon Llull; les matemàtiques aixequen el vol amb Ató, bisbe de Vic, qui introduí a Espanya la numeració àrab que aprengué a les aules de la musulmana Còrdova; les universitats de Còrdova, Metz, Fulda i Lió foren famoses per l'ensenyança de les ciències mèdiques; els "Usatjes", el "Fuero Juzgo" i les "Decretals" són avui, encara, fonts de jurisprudència

---

(1) *Historia de España*. Opisso.

i de dret canònic, inspirats poetes i escriptors delecten els nostres sentits amb llurs trobes i narracions; generals insignes menen llurs soldats a la victòria, com el

Façana de l'Església i part del Monestir



Cid i Roger de Flor; reis grans i magnànims, com Sant Ferran i Jaume el Conqueridor, orgull de la raça, saben



agermanar l'autoritat reial amb la llibertat de llurs pobles; homes abnegats que es sacrificaven per llurs germans fins a l'heroïsm, molt a l'invers del nostre segle, exageradament egòlatra. El poble mateix, malgrat de tot el que 's digui, devia tenir una educació molt fina; car del poble sortiren aquells obscurs artífexs que aixecaren aquestes grans catedrals, monestirs i castells que han arribat fins a nosaltres. Visiteu les superbes catedrals de Lleó, de Burgos, Toledo, Tarragona i Barcelona; passejeu-vos pels monestirs de les Huelguas de Burgos, a Castella; pel de Piedra, a Aragó; pels de Ripoll, San Cugat, Poblet i Santes Creus a Catalunya i, quan més gran serà el vostre geni artístic, més us descobrireu davant d'aquells obrers que en la grollera pedra saberen enmotllar els sentiments més nobles del cor humà. Des de la cort de Carlemany, gran protector de les lletres, qui en son propi palau, criava escolles; des de la cort de Borrell II, de Barcelona, qui, malgrat les continuades lluites contra Almançor, protegia i encoratjava els savis, fins al monestir més humil, veureu una munió de savis, escriptors i miniaturistes ocupats a redactar, copiar i il·luminar llibres.

No és, doncs, d'estranyar que un monestir com el de Santa Maria de l'Estany, que tenia propietats i feus en moltes encontrades de Catalunya, i al qual acudien fills d'il·lustre niçaga catalana, cofois d'estudiar en les aules d'aquella que podriem dir-ne magna universitat, (1) fos també un model d'arquitectura medieval, per bé que avui s'ha transformat tant, que gairebé no pot un hom formar-se idea del que abans era.

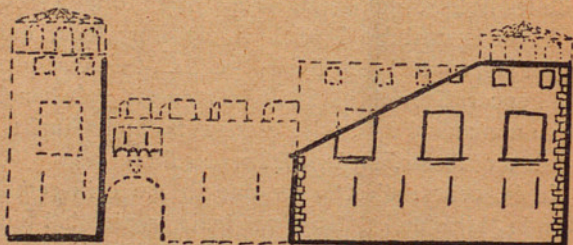
---

(1) *Crònica de Catalunya*. Pujades.

El plànol del Monestir és el d'un paral·lelogram d'uns 60 m. de llarg per 30 d'ample; s'aixecaven en tres dels seus angles alts miradors que, en cas de necessitat, servirien com a torricons de defença. Tots ells foren esmotxats; els uns perquè s'enrunaven, i els altres per a edificar en els angles, cases particulars.

La fàbrica del Monestir en part, és de pedra picada: tot el referent a l'església, sagristia i sala capitular; la resta és de mà d'obra; sinó que en les pedres es nota una certa uniformitat en el tallat, que fa que hom tingui la sensació que certs panys de paret són com de pedra picada.

Hi ha dos closos; al primer s'entrava pel portal anomenat de Sant Geroni (1), desaparegut avui del tot, que pels vestigis que encara hi resten deuria tenir la forma del adjunt gravat. Encloïa, aquest primer clos, l'hostat-

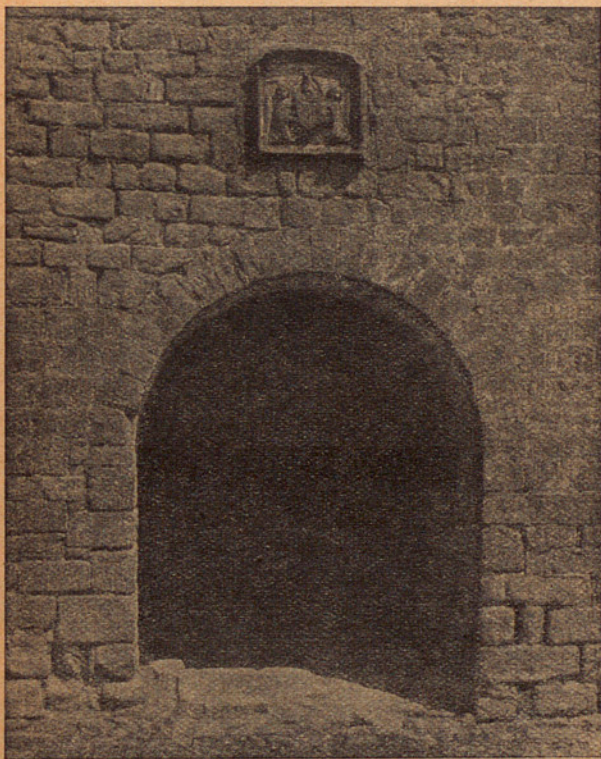


Portal de Sant Geroni i entrada al Monestir tal com seria en l'Edat Mitja. Les línies grosses senyalen la part que encara resta; les de punts, el desaparegut. No fa pas encara molts anys que es podia veure el mirador de la dreta, enderrocat per por de què s'enfonsés i en la part esquerra, restaven clavats a la paret, els golfos de les portes del portal i que al edificar-se la casa que hi ha avui, desaparegueren, com també es feren fonadissos els grillons i argolles del lloc que servia de presó.

(1) Trasserras.



geria i les habitacions dels treballadors, guàrdies i conversos al servei del Monestir Ara hi ha instal·lades

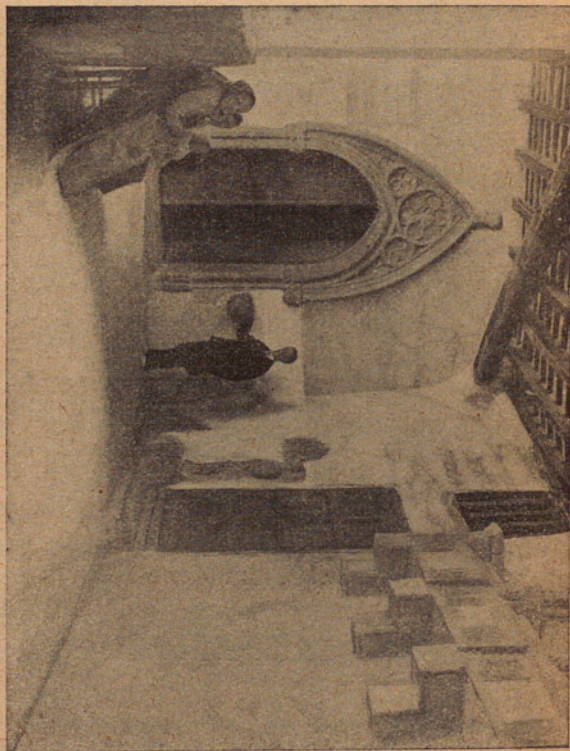


**Portal d'entrada al recinte interior del Monestir**

Arxiu Mas

la casa del Comú, les escoles nacionals, un convent de monges i quatre cases particulars. Al mig del pati, existeix encara la gran cisterna utilitzada pel poble.

Al clos interior s'entra per un majestuós portal d'arc romà, damunt del qual es destaca clarament l'es-



Portal lateral de l'Església



cut abacial que consisteix en un arbre arrelat a un troç de terra, traspasat el tronc per una fletxa, aguantat per dos àngels, vestits de monjos, i ornem l'escut la mitra i el bàcul (1). Dintre ja del clos interior, on hi ha els claustres, es noten moltes portades, algunes poc perceptibles, degut als arrebossaments que s'han fet a les parets. A l'ala de Llevant es veuen els portals que donaven a la primitiva església, a la sagristia i a la sala capitular. A l'ala Nort, el portal lateral de l'església d'estil gòtic secundari i un altre, també gòtic, que comunicava amb el cementiri dels monjos. A les restants ales n'hi ha d'altres, el més important dels quals és el del palau dels abats; encara s'hi observa llur escut. Qui els ho havia de dir, a aquells abats, que llur palau s'hauria de veure transformat en corral de gallines i conills!

En el segle XVI, es féu l'escala per pujar als claustres superiors i al Cor. En aquests claustres hi ha els portals que comunicaven amb les habitacions del canonges i amb les dels cavallers que a l'hora romanien al Monestir; ara són destinades a dependències de l'església i de la rectoria.

Entorn del Monestir, obriren els canonges diferents pous durant els anys 1420 a 1437, amb motiu dels terratrèmols que tantes defectes causaren en molts monuments. El Monestir de l'Estany sofrí també molts perjudicis, com en sofriren també algunes cases que s'anaven formant al seu redós. Els pous foren oberts

---

(1) La fletxa era insígnia pròpia de les Canòniques Agustianes. (Il·lustríssim Dr. Ramon Riu, Bisbe que fou de Solsona.)

perquè la trepidació fos menys violenta, i es taparen en fer-se la carretera de Moià a Calaf.

L'estil predominant del monestir és el romà en el seu període de perfecció, com també s'hi nota el de transició al gòtic, la qual cosa prova que degué començar-se a principis del segle XI i acabar-se en el XIII.

No hi ha cap dubte que els abats que més contribuïren a l'embelliment del monestir foren: Ramon de Gurb, Guillem de Rocabrúna, Jaume de Rocafort, Berenguer de Valls, Berenguer de Riudeperes, i Carles II de Cardona.

Els papes, reis, bisbes i nobles dotaren esplèndidament el monestir de privilegis i rendes, car era un dels més famosos que l'Ordre Agustinià tenia a Catalunya (1).

L'Abat mitrat tenia sots la seva jurisdicció les parròquies de Moià, Castelltersol, Ferrerons, Terassola, Sant Pere d'Arquells, Rubinat, La Garriga, Montanyola, Olzinelles, Sant Llorenç de Buoda, Sant Iscle de Tolosa, Sant Julià d'Uxols, Santa Maria de Segur, Santa Maria de Caselles, Manlleu, Santa Maria i Sant Esteve de Sabadell. Ademés, era l'Abat, Administrador i Prepòsit de la ciutat de Manresa; tenia moltes propietats en diferents llocs de Catalunya, i la ciutat de Sabadell i la vila de Caldes de Montbuy pagaven al Monestir, un determinat nombre de lliures catalanes.

De totes aquestes esglésies, n'era administrador l'Abat de l'Estany, curant ell que les servissin i aten-

---

(1) «Fué tan honrada la dignidad abacial de este convento, que en quanto he leido, no he visto otra de su orden y regla parecida y tan digna de estimación.» (Pujades).



guessin a l'assistència dels fidels, els monjos o sacerdots anomenats per l'Abat, al compte del qual anava el manteniment llur. Els pavordes de Casselles i el vicari de Santa Anna de Barcelona es signen Canonges de l'Estany.

Degut al poc mirament del canonges, es perd aviat la dignitat abacial, que resta per alguns anys reduïda a un simple Priorat; però la molta importància que adquirí en el segle XIII, unida a les íntimes relacions amb l'església de Vic, fa que en 1264, el bisbe Bernat de Mur restableixi la prelatió abacial a l'Estany, amb obligació de prestar al Sr. Bisbe la reverència canònica deguda (1). D'aleshores ençà, l'Abat de l'Estany exercí les funcions del bisbe de Vic, en defecte d'aquest; per aquesta raó, rebé de la Catedral ausetana dues pagues canòniques diàries. Ultra això, tenia l'Abat veu activa i passiva en el Capítol i era el primer que votava en totes les coses i en particular en la elecció dels Bisbes (Pujades) (2).

La influència que, en tots sentits, exerceix la Comunitat d'Agustins en el poble de l'Estany i en tota la rodalia no és per ésser ponderada. Senyora de bona part de les terres d'aqueixes encontrades, ella comença d'explotar-les segons els sistemes de conreu pràcticament més segurs els avenços dels temps, i fa amb els terrassans contractes d'establiments ja temporals, ja perpetuus, fent cobrar així més afecte a la terra pròpia, i arribant paulatinament a la formació del poble actual arrecerat platxeriosament a l'ombra beneïta del campa-

---

(1) *Butlletí de l'Arbre Fruiter de Moià* Dr. Fortià Sola.

(2) Pujades.

nar. Així com depeneix d'ella la direcció espiritual de la parròquia, està igualment en possessió del poder civil; trobant sempre en els conflictes i necessitats locals, solucions raonables i avantatjoses per als seus súbdits.

El Divendres Sant, l'Abat rentava els peus a dotze pobres; a més, devia donar un pa i un vas de vi, a tots els pobres de la població.

Hi havia una fundació per a protegir les doncelles, i consistia en una renda de deu lliures catalanes, que eran repartides a les doncelles pobres i de bona conducta, el dia que's maridaven (1).

La calamitat de les febres quartanes amb què tant sovintment és castigat el poble, per causa de les aigües que s'estanyen en aqueixa fondalada, desapareix completament amb la canalització subterrània de dites aigües, començada i terminada pels monjos amb sacrificis incalculables. La mina de les aigües és deguda a l'Abat Carles II de Cardona, que a 26 de febrer de l'any 1554 signà contracte amb Joan Budó de Torelló, per la seva construcció (2).

A últims del segle XVI la canònica Regular Agustinià de les províncies de Catalunya, Cerdanya i Rosselló fou estingida per una butlla del Papa Climent VIII (13 d'agost de 1592), que cuidà executar l'Arquebisbe de Tarragona en 1595. D'ací que la Comunitat de l'Estany restà secularitzada, passant l'església d'abacial a simple col·legiata. En 1626, concedeix el Sant Pare al Sr. Arxipestre i a sos successors, pugan usar

(1) *Arxiu del Monestir*. Llibre de Costums i Visites. (Segle XVI).

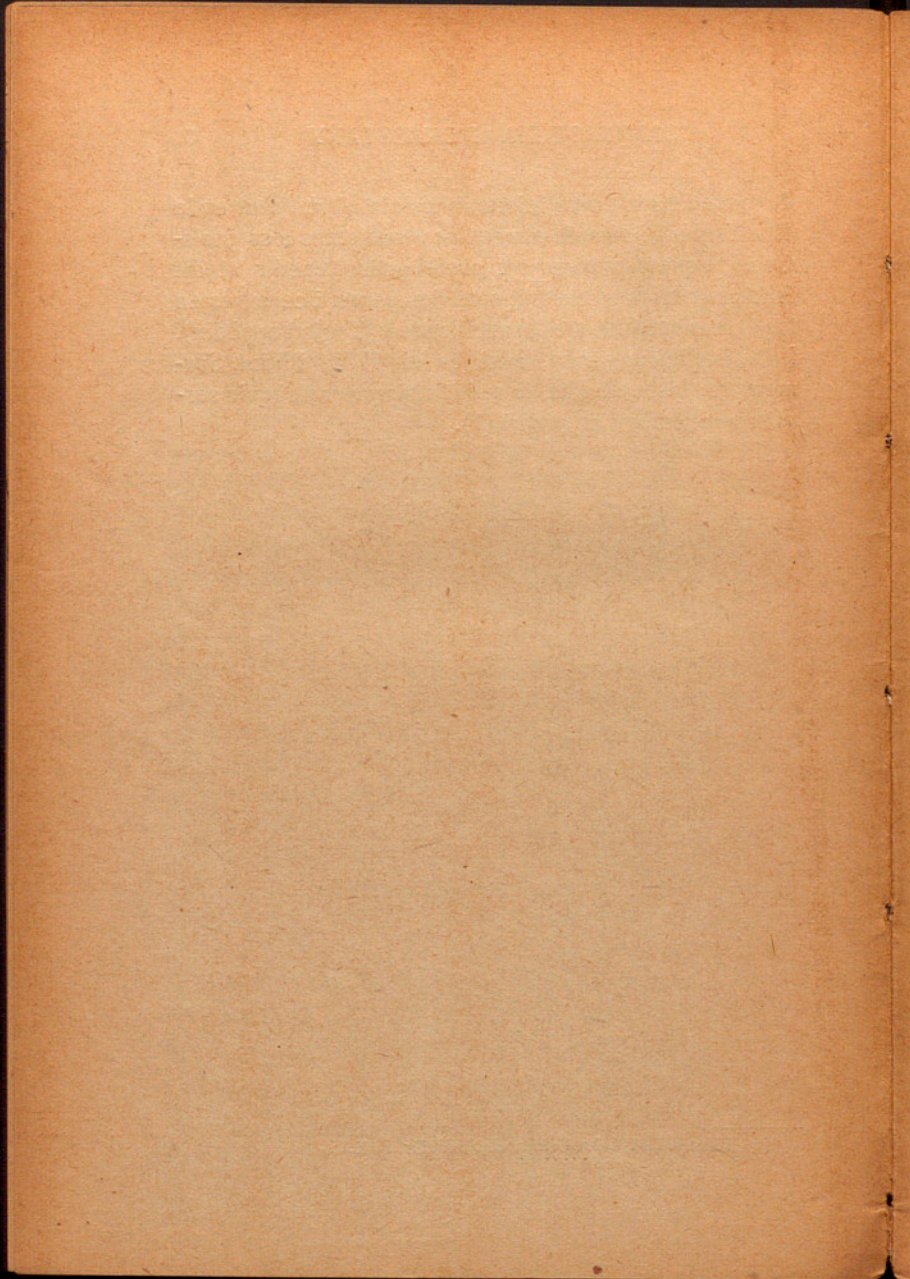
(2) *Arxiu del Monestir*. Pergamí 162.



de mitra i bàcul, com feien abans els Abats, tant en la dita Església, com en altres llocs subjectes a sa jurisdicció, i que cap autoritat pretengués impedir al dit Arxipestre i successors, sota les penes i censures en les lletres apostòliques especificades. (Vegis l'apèndix). I dos segles més tard, això és en 1775, l'Il. Im. Sarmentero, bisbe de Vic, la reduï a simple parròquia servida per rector i un vicari (1).

---

(1) *Butlletí de l'Arbre Fruiter de Moià*. Dr. Solà.





## CAPITOL IV

### Claustres

L'obra que més ens meravella del Monestir de l'Estany són els magnífics claustres que, si és veritat que no tenen les proporcions dels de Ripoll, Sant Cugat i Poblet, tenent però, uns capitells més rics de detalls. Sembla estrany que en recó de món tan poc conegut, l'art hi tingui una de ses joies més preuades. Aquests claustres són un dels exemplars més puríssims de l'art bizantí empleat en les construccions monacals de l'Edat Mitja.

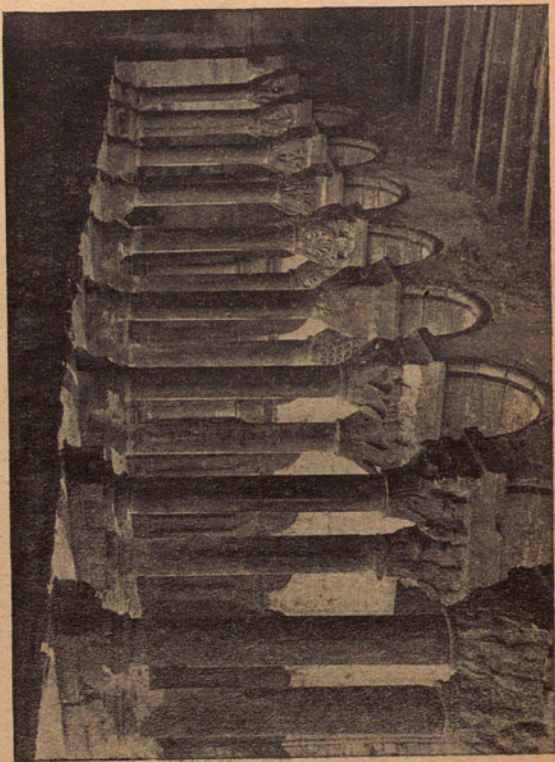
La vista queda encisada davant de tanta delicadesa; l'imaginació gaudeix, a la vista dels capitells, sense fatigar-se mai, degut a la varietat d'assumptes, a la ingenuïtat de l'expressió en les figures, a la complicació dels arabescos, a l'originalitat i bellesa de l'elecció i a la combinació dels motius decoratius, units a la més fina execució.

Se compona el claustre de nou parells de columnes en cada una de les quatre ales, això és, setanta dues, fetes de pedra rogenca molt forta.

En cada un dels quatre angles del claustre, hi ha una pilastra moderna, on es veuen els capitells

Vista general dels Claustres

Arxiu Mas

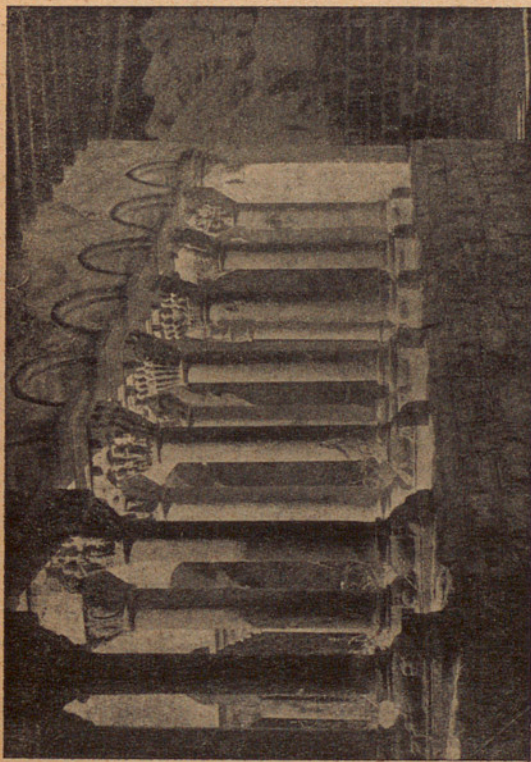


de quatre columnes que foren substituïts per els massissos actuals.

Els capitells de l'ala N. i O. ens recorden, com



diu el Sr. Puig i Cadafalch (1), els del tipus de Sant Cugat del Vallès i els usuals a Catalunya, els uns amb tota llur composició, i altres sols en

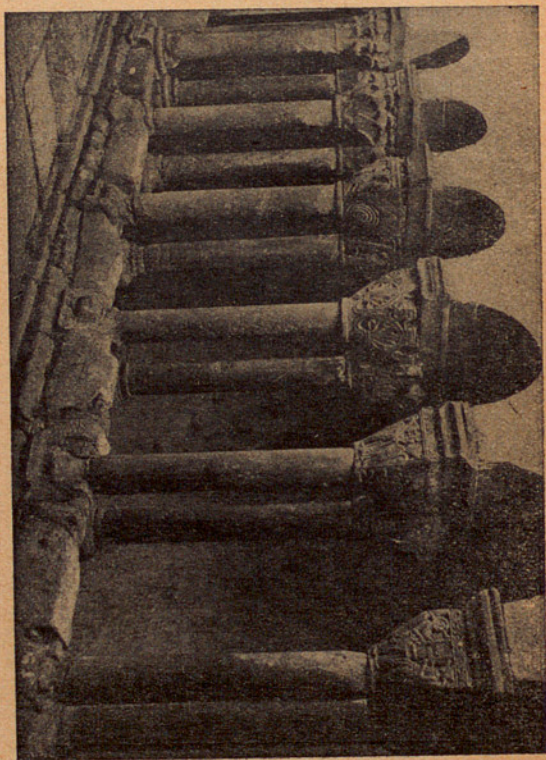


Fot. Valldaura

Vista general de l'ala Nord

(1) *Arqueologia Romànica. Catalunya,*

llur caràcter general. A l'ala N., els temes religiosos omplen tota la part interior; a la de l'O., es barregen els temes dels diables i els trets de la



Vista general de l'ala Est

Fot. de Mossèn Miquel Malats



vida usual; a la de l'E., els temes són trets clarament dels voris i teixits orientals, com ocells afrontats, al costat de l'àrbre simbòlic, lleons, homes, etc.; també s'hi barrejen els temes de la vida civil; a la del S., la més moderna, malgrat de conservar la forma cúbica dels capitells, s'hi desenrotllen els temes geomètrics i heràldics.



**Capitell de l'ala Nord. La fugida a Egipte.**

Clixé Torres

REPRESENTACIONS RELIGIOSES. A l'interior de l'ala N., més propera a l'església, tots els capitells representen temes bíblics, entre la Creació i el Judici Final, això és, entre els dos extrems de la vida del món, es desenrotlla la vida de Jesucrist, la Nativitat, Adora-

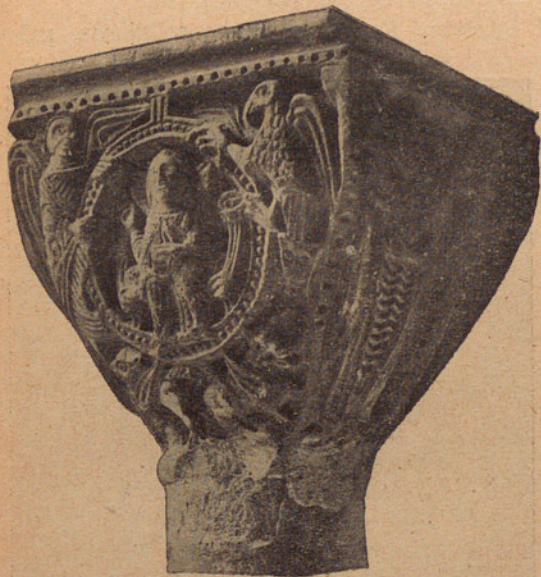


**Capitell de l'ala Nord que representa la temptació de Jesús quan el dimoni li presenta les pedres per a que les converteixi en pa.**

Donatiu del Museu Arqueològic de Barcelona



ció dels pastors i dels Reis, Degollació dels Innocents, Fugida a Egipte, la Presentació al Temple, el Baptisme de Jesús, les Bodes de Canaan, la Temptació, la Transfiguració.



**Capitell de l'ala E. Pantocrator, rodejat dels símbols dels Evangelistes.**

Arxiu Mas

L'entrada a Jerusalem, la Passió amb tots els seus detalls, la Crucifixió, l'Enterrament, La Ressurrecció i finalment, la Ascensió. Afegint-hi el capitell de l'ala E., que representa el "Pantocrator" rodejat dels símbols dels Evangelistes, tal com s'acostumava figurar-lo en els absis de les esglésies, tindrem tot el cicle d'Histò-

ria Sagrada, que juntament amb les representacions grotesques del diable a l'ala O., que també era molt comú figurar-lo a les darreries del segle XII tindrem tots els temes religiosos (1).

L'escultura d'aquets capitells religiosos, més que



**Capitell de l'ala Est representant la Dança**  
Donatiu del Museu Arqueològic de Barcelona

(1) Puig i Cadafalch.



una obra escultòrica, sembla una obra literària, un sermó escrit en la pedra, que com diuen el Sr. Arabia i Solanas i Mn. Josep, Trasseras, podria compendiar-se amb aquestes paraules: "L'home entrebanat per les passions, efecte del pecat original, fou redimit per Déu fet home, notant-se en tot la traça i delicadesa de l'artista, el qual procura aixecar gradualment els cors a



**Capitell de l'ala Est representant el prometatje**

Donatiu del M. A. de Barcelona

Déu, com més s'acosten al sant temple. Per això, el gràfic poema de Crist redimint l'home caigut en el paradís, ocupa l'ala de Llevant adossada a l'església i termina en l'angle N. O. amb una al·legoria del Judici Final que cau davant mateix d'un portal aparedat que era, abans, el d'entrar al cementiri."



**Capitell de l'ala Est representant la toilette  
i el matrimoni**

Donatiu del Museu Arqueològic de Barcelona



REPRESENTACIONS CIVILS. En les ales E. O. S., hi ha una gran varietat de capitells que representen les costums i manera de vestir en aquelles èpoques. En l'ala E. n'hi ha que representen dames vestides amb



**Capitell de l'ala O. representant la caça**

Donatiu del Museu Arqueològic de Barcelona

vestits interessantíssims, com el de l'escena de la dansa, de l'agençament i de l'amor. En alguns de les ales

O. i S. es representa la caça i la vida camperola, escenes de la lluita de l'home amb la fera, i la representació dels mesos de l'any, encara que sols hi trobem el mes de març, representat per la caça; el mes d'agost, per la batuda, i el mes de desembre per la matança del porc i els treballs de salar la carn per l'hivern.

REPRESENTACIONS GEOMETRIQUES. Un



**Capitell arabesc de l'ala S.**

Donatiu del Museu Arqueològic de Barcelona



altre grup és el dels temes amb decoració geomètriques, com les volutes simètriques semblants a les dels capitells dels claustres de Manresa. En l'ala E. són de



**Capitell heràldic de l'ala S. amb l'escut dels Cardones**

Donatiu del Museu Arqueològic de Barcelona

notar els temes de combinacions de cercles que omplen tota la cara d'un capitell i la palmeta central dintre d'una cinta que es desenrotlla en cercle, que recorda

els brodats i teixits orientals. En l'ala S., la més moderna, els temes prenen una extraordinària importància, lligant-se i relligant-se, com en les miniatures d'un manuscrit irlandès (1).

**REPRESENTACIONS HERALDIQUES.** Res no ens demostra tant la noblesa del Monestir, com els escuts heràldics gravats en alguns capitells de l'ala S. Allí es veuen els blasons de les famílies Vilanova, Cervelló, Cerdà, Pinós. El de la casa Cardona és representat per un cavaller que porta en l'escut les armes d'aquesta noble família i que es repeteixen en les gualdrapes de son cavall. Allí hi ha les peres, senyals heràldics de l'abat Berenguer de Riudeperes, que morí el 16 d'octubre de 1339, segons inscripció del seu sepulcre, ornat amb els mateixos senyals. Segurament l'Abat, a qui tal honor es feu, contribuiria a l'obra dels claustres.

**CRONOLOGIA.** Es bastant incert de poder precisar quan es feren els claustres. Fixem-nos en els assumptes desenrotllats i en el vestuari que porten les figures escultrades en els capitells, i probablement podrem deduir, més o menys, l'època de la seva construcció.

La part més antiga és la de l'ala N., més propera a l'església, i tot seguit, venen les de l'ala E. i O., i és, finalment, la del S. la més moderna.

Els assumptes religiosos representats en l'ala N. són els propis del segle XII. En els capitells que representen escenes amoroses, com la dança acompanyada del violí, una dama en el seu tocador, una parella

(1) *Arqueologia Romànica. Catalunya.* Puig i Cadafalch.



donant-se les mans i l'escena del matrimoni, veiem que el cavaller vesteix una túnica i una sobrecota fins als genolls, i la dama porta un vestit molt ajustat al cos i la falda ampla amb un mantell que arrossega. El vestit del cavaller i el de la dama, recorden els usats a les derrereries del segle XIII. En un capitell de l'ala S. hi ha l'escut de l'abat Berenguer de Riudeperes qui, com he dit, morí l'any 1339 i en l'inmediat el del de Cardona, on es veu representat un cavaller muntat en son cavall, portant, tant en l'escut com en les gualdrapes del cavall les armes d'aquella noble casa. Les armes dels cavallers, dibuixades en les gualdrapes dels cavalls, començaren a usar-se en la primera meitat del segle XIII fins a meitats del XIV (1).

Tenim, doncs, que la primera data de la construcció dels claustres, comença en el segle XII i acaba en el XIV.

ARTISTES. Quant als artistes que intervingueren en l'escultura dels claustres, crec que podríem admetre el següent: els capitells d'assumeptes religiosos, sembla que deurién ésser fets per monjos escultors, car tots ells denoten inspiració i fe cristianes en l'artista, i per altra part, sabem que els monjos agustins del Monestir de Sant Ruf, a Provença seguien la mateixa Regla que els de l'Estany i, ambdós, eren els més importants que l'Ordre agustiniana tenia a Catalunya, i que els monjos de Sant Ruf eren enviats als altres monestirs de la seva

---

(1) *Arqueologia Romànica. Catalunya.* Sr. Puig i Cadafalch.



**Capitell de l'ala E. imitació de textils orientals**

Donatiu del Museu Arqueològic de Barcelona

ordre per treballs artístics(1). Els capitells d'assumptes copiats de brodats i teixits orientals, podrien ésser fets

---

(1) Mr. Michel



per cristians d'Orient que els monjos tindrien com esclaus, segons s'acostumava en plena Edat Mitja. Els capitells que representen temes domèstics i costums del



### Imitació de teixits orientals

Donatiu del Museu Arqueològic de Barcelona

país, serien fets per artistes de la terra; això és: pels *Magistri domorum*, com se'ls anomenava. Als capitells geomètrics, on es nota una gran perfecció de línies

hom troba clarament la mà d'artistes moros, car en aqueixa classe de treballs eren excel·lents mestres, perquè com que els era prohibit, per la religió mahometana, l'escultura de figures humanes, es dedicaren amb tota l'ànima al dibuix geomètric i arabesc.

Quín doll de místiques sensacions, exclama el Dr. Fortià Solà i Moreta, no experimenta ací l'ànima extasiada per la fe i l'art, en passejar-se sota les ales d'aqueix claustre. Jo em transporto a aquels segles quan els nostres pares conquistaven, pam a pam, les belles terres que ens han llegat per patrimoni. Jo veig desfilar, d'un a un, els sants monjos qui al matí manejava l'espasa o l'aixada i al vespre es recollien, aquí, a pregar per l'estabilitat de la Pàtria naixent, de la Pàtria bressada amb el cant de monjos i al so de roncs clarins. Abracem aquestes columnes i adorem religiosament les pedres que els monjos santificaren amb llurs petjades! No permetem mai que els claustres siguin objecte de profanació, perquè ells i el Monestir són, per nosaltres, un títol de glòria, la credencial de nostra grandesa històrica, la raó per la qual el nom de Santa Maria de l'Estany, figura en els àlbums de les preciositats arqueològiques catalanes.



## CAPITOL V

### Sarcòfags

Els claustres del Monestir no sols servien per al passeig i esbargiment dels monjos; eren, més que tot, llocs sagrats on es guardaven les despulles de les persones il·lustres de la Comunitat i els dels seus grans benefactors.

I si bon compte tenien els monjos a omplir de detalls artístics els arcs i capitells, ningú no els guanyaba a ornar de filigranes els sarcòfags. ¿Quí de nosaltres no s'ha passejat, alguna vegada, pels corredors d'aqueixos antics claustres de l'Edat Mitja voltat el pis de laudes mortuòries i de sarcòfags adossats a les parets, amb llur estàtues jacents, que no hagi experimentat una profunda barreja de temor i de recolliment religiós, causats per la solitud i el silenci allí regnants? Els genis s'inspiraren, sens dubte, per a realitzar llurs grans concepcions. Sant Tomàs d'Aquino en el silenci dels claustres, concep la seva obra gegantina la "Summa Theològica"; Dante, la seva "Divina Comedia"; Miquel Angel, veu animada la seva estàtua de Moisès; Colom, en els claustres de la Rábida, pren forces per emprendre,

sens defalliments, el descobriment del Nou Món, i l'abat Berenguer II, en la quietud dels claustres del Monestir de Santa Maria de l'Estany, concebí i manà escriure aquell llibre sublim, compendi de alta filosofia, on es descriuen els atributs de Déu, de com venim en son coneixement, de l'origen del mal, dels Angels i dels homes, etc., i tot això escrit amb tanta divina unció i tal amas de proves que un el llegeix i el torna a llegir, sense jamai fatigar-se. Es un dels manuscrits desconeguts del tot del segle XIV que convindria de fer públic i que molt bé podria posar-se al costat de nostre gran Lull.

En els claustres del Monestir que estudiem, hi ha també molts sarcòfags, encara que molts d'ells estan entaforats a les parets fetes en el segle XIV. La paret de l'església, que dóna al claustre, descansa sobre grans arcades dintre de les quals i a nivell de terra hi havia sepulcres; totes aqueixes arcades són ara tapades, per assegurar la fàbrica de l'església, d'ençà dels terratrèmols haguts en el segle XVI. En l'arcada que resta descoberta al costat de la porta lateral de l'església, hi ha un gran sepulcre que guarda les despulles d'algun cèlebre cabdill de la família dels Centelles, segons es dedueix per l'escut de la noble casa gravat allí.

Aquest sarcòfag té una llargada d'un metre i mig, tapat amb dues lloses: una gran i petita l'altra. Al mig de la gran, hi ha un forat tapat que en altre temps serví per empotrar-hi una creu funerària de pedra. Dintre el sarcòfag, hi ha tres esquelets; dos d'home i un de dona. Un dels d'home, té la particularitat de



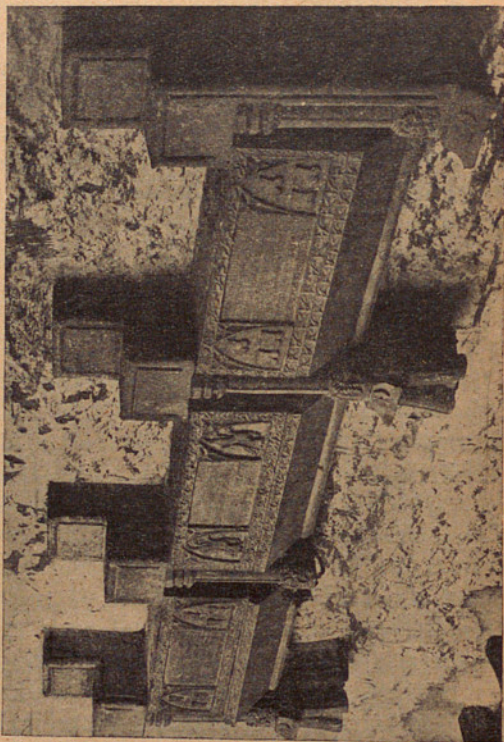
tenir el fémur trencat, però soldat en el punt de la trencadura notan-s'hi encara la senyal del tall. Es probable que aquest cavaller resultaria ferit a la guerra, ja contra els moros, ja contra algun senyor feudal, i ho fa sospitar més encara, el cràni del mateix, perquè mentre el dels altres dos són sencers, el d'aquest té un gran forat en el parietal. Escampats per dintre del sarcòfag, hi ha trossos de fusta negra molt groixuda, amb claus de ferro llargs, gairebé oxidats del tot, com també grossos grans com de rosari, i una creueta a faisó de les que porten les dames al coll, oxidada també.

Com s'explica que els Centelles tinguessin una sepultura en el Monestir de l'Estany, essent així que, a unes quatre hores, s'alça el famós castell d'aquesta família? Fàcilment es compendrà això, si es té en compte que en aquelles edats el Monestir de Santa Maria de l'Estany era el Santuari més cèlebre de la comarca: era el centre de grans romiatges, on hi pujaven els romeus en compliment de prometençes fetes en temps d'aflicció. i els cavallers hi anaven a depositar als peus de la Verge els llorers guanyats en les batalles. Moltes famílies nobles, l'escut de les quals està gravat en els claustres, feren grans donacions, pregant ésser enterrats allà.

Ja hem vist com el noble Gelabert de Centelles feu grans donacions al Monestir en el segle XII. Es probable, doncs, que aquest sarcòfag guardi les despulles de Gelabert i sa família. Sols dos altres monestirs de Catalunya serveixen les armes dels Centelles. El de Montalegre en una lauda sepulcral de Donya Blanca de Centelles,

Sarcòfags que guarden les despulles dels Abats, Jaume de Rocafort,  
(Rocaverdi), Berenguer de Vall i Berenguer de Riudeperes.

Artur Mas



morta a l'any 1349, i en el de Sant Cugat en el sarcòfag de l'abat Lluís de Cervelló mort en 1573, essent son pare Arnau de Cervelló i la mare Estafania de Centelles.

Però els sarcòfags que realment absorbeixen tota



l'atenció, són els tres adossats a la paret de l'ala E. a una alçada de dos metres, d'un gòtic florit i dessota d'arcs no acabats, o bé destruïts pels que no sabien apreciar el tresor artístic que allò representava. Tal com se desprèn de la disposició i plan dels mateixos, la idea de l'arquitecte seria voltar les tres sales restants dels claustres amb sarcòfags, lo qual si s'hagués realitzat, haurien estat els claustres de l'Estany un monument artístic no superat per cap més. Els tres porten una inscripció amb caràcters gòtics i als dos costats dels sepulcres, gravat l'escut de l'abat, les despulles del qual serven.

El primer de més aprop a la porta de l'església, diu el següent:

*VII kalendas Novembris anno domini MCCCXI  
obijt Jacobus Dei gratia abbas ecclesiae Stagnensis  
qui hanc ecclesiam in Spiritualibus quamplurimum  
decoravit et in temporalibus incaducis optime  
sublimavit cuius anima celestia gaudia  
valeat feliciter possidere.*

La traducció és:

Al dia set de les kalendes de Novembre (26 d'octubre) de l'any 1311 morí en Jaume, per la gràcia de Déu, abat de l'Estany, qui enriquí aquesta església amb molts béns espirituals i materials, l'ànima del qual pugui fruir dels celestials.

L'escut de dit abat és el que usava la família Rocafort, consistent en tres pedres a faisó de castell (1).

(1) Pujades es de parer que aquest Abat es de la família i noble casa de Rocaverti, no solsament per el nom molt freqüent en dita casa, sinó també per l'escut d'armes posat en son túmul que són les tres roques.



**Estàtua jacent d'en Peguera**

Arxiu Mas

El segon porta la inscripció següent:

*Quarto idus Mayi anno Domini MCCCXVI. — Obiit  
domunis Benedictus de Vall bone memorie  
abbas istius ecclesie cuius anime celesti solio  
colocetur.*

—L'escut d'aquest abat és un lleó rampant amb  
corona.



La traducció és:

Als quatre idus del més de maig (el 12) de l'any 1316, morí el senyor Benet de Vall de grata memòria, abat d'aquesta església, l'ànima del qual sigui col·locada en el celest soli.

El tercer diu així:

*III. XVII Kalendas Novembris anno Domini MCCC... obiit Berengarius, Dei gratia abbas istius Ecclesiae, qui de novo construxit altare Sacti Antoni, sacerdote in perpetuum, et duo aniversaria in eadem fundavit, ac propiam Ecclessiam in spiritualibus temporalibusque quantum plurimum decoravit, qui sit sancta requies.*

La traducció és:

III. A XVII de les Kalendes de novembre de l'any del Senyor 13..... (16 Nov.) morí Berenguer, per la gràcia de Déu, abat d'aquesta església, qui feu construir de nou l'altar de Sant Antoni; sacerdot perpetu; i fundà en el mateix dos aniversaris, i enriquí molt la seva església així en espiritual com en el temporal. Descansi en pau.

Aquest Abat era de la família dels nobles senyors del castell i terme de Riudeperes. El seu escut consisteix en tres peres d'argent sobre camp d'or.

Però el sepulcre més admirable és el del senyor de Peguera qui amb les armes, defensà els drets del Monestir que va dotar esplèndidament. Els Pegueres eran nobles cavallers d'il·lustre niçaga catalana i

descendian de la casa Peguera, de Berga. Un tal Bernat de Peguera ajudà a Borrell II en la conquesta de Barcelona, amb molts peons i cavallers a ses costes, i en premi, fou declarat Home de Paratge, que era la més alta distinció d'aquella època. A l'any 1198, Huc de Peguera ajudà a Berenguer IV en la presa de Tortosa, i el Comte li donà en feu la ciutat de Berga i tota sa comarca i el confirmà en tot quant ja tenia. El Monestir de Llussà confià als Pegueres el cobro dels feus. Extingit el Monestir de Llussà, aquesta baronia passà a la casa Peguera, qui la conservà fins l'any 1396, que passà a ésser propietat de la Corona, mitjançant l'entrega a D. Ramon de Peguera de 3000 florins. A l'any 1280, Jaume de Peguera fou abat de l'Estany en qual govern, progressà molt el Monestir. Es natural, doncs, que els Pegueres tinguessin un sepulcre al Monestir.

Aquest sepulcre, segurament, era en un altre lloc del que en l'actualitat ocupa, i la tapa amb el noble cavaller és separada del sepulcre i en posició vertical, al costat mateix de l'escala de pujar als claustres superiors.

L'estàtua, vestida amb cota de maila, amb l'espasa en mig del pit, i sota els seus peus un gos, ha fet que la fantasia del poble la bategi amb el nom de Sant Miquel, qui, està al costat de la porta, aixafant el dimoni, i guardar l'imatge de la Verge miraculosa.

Heus ací com defensà el Monestir aquest cavaller, segons es desprèn d'un document molt antic i que confirma Pujades en ses Cròniques (1).

---

(1) *Cròniques de Catalunya*. (Pujades) i un document a la Masia Rodoreda (Trasserras).



Governant el Monestir l'insigne abat Berenguer de Riudeperes en 1329, hi hagué una gran renyina entre el Monestir i el Senyor del castell d'Oló, qui ajudat pels habitants d'Avinyó, es revoltà contra l'Abat per raó de feus, alous, censos, etc..., car tots ells estaven sota la seva jurisdicció. S'embrollaren de tal manera les coses, que no hi hagué més solució que acudir a les armes. Es feren, per les dues parts, grans preparatius: l'abat Berenguer hi assistí personalment i manava les forces de l'Estany en Bernat de Peguera. Arribaren els de l'Estany a Oló, i després de molts esforços, s'apoderaren del castell, i s'hi feren forts. En l'endemig, arriben les forces d'Avinyó qui, plegats amb el fugitiu d'Oló ataquen de nou el castell i el volten, i poden, finalment, apoderar-se'n, i allí mateix es desenrotlla una sagnant batalla en la qual, el cabdill Peguera és cosit a punyalades en l'escala mateixa del castell. Feren presoner l'Abat al qual lligaren amb cadenes, i llavors, els vencedors pujaren a l'Estany, on es lliuraren al vandalisme i robaren les joies més preuades del Monestir (1). El mateix Sant Pare i el rei d'Aragó hagueren d'intervenir-hi per apaivagar els ànims i restituir l'Abat a sa primitiva jurisdicció. Per això, el Monestir edificà

---

(1) «Se entregaron al saqueo y robo sin perdonar ni los clavos de la pared; de lo qual resultó la total y lamentable ruina de aquel insigne santuario. Durante un año tuvieron al Abad encerrado en dura cárcel con cadenas y esposas, hasta que pudo huir a Manresa, en donde los ciudadanos y el clero le recibieron con muestras de caridad y amor». (Pujades).

l'important sepulcre al defensor de ses prerrogatives, enterrant-hi no sols Bernat, sinó també els seus germans Ramon i Guillem.

Diu així la llosa sepulcral:

*Anno Domini Millesimo CCCXXX quinto fuerunt in hoc tumulo translati venerabiles R. G: et Bn. de pegaria milites quam et quidem alii de eorum genere de redditibus et aliis bonis suis hanc ecclesiam optime ditaverunt et inter alia quemdam presbiterum dictus Guillermus instituit in eadem quorum anime in celestibus solis collocentur.*

La traducció és:

En l'any del Senyor 1335 han estat traslladats en aqueix vas els venerables Ramon, Guillem i Bernat de Peguera, nobles militars i altres de la seva parentela, els quals, amb llurs béns feren prosperar molt aquesta església. Bernat féu en la mateixa algunes fundacions. Les seves ànimes regnin en la glòria.



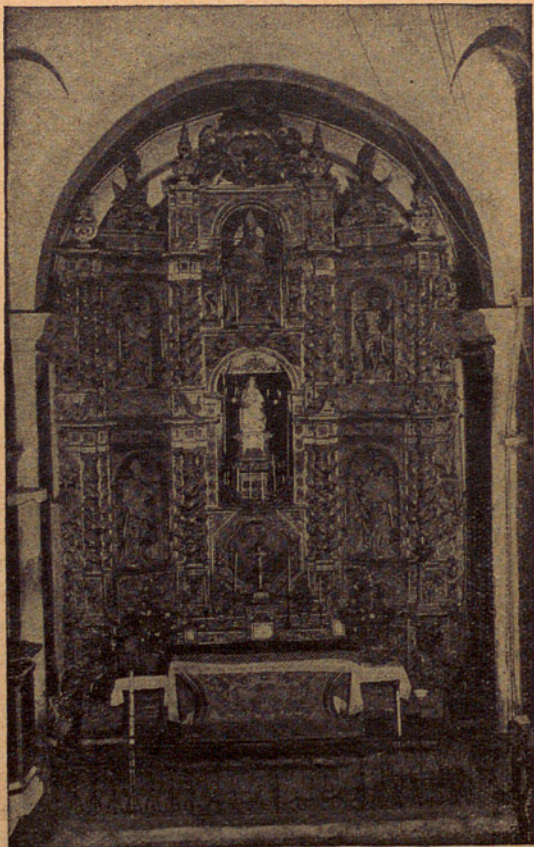
## CAPITOL VI

### **Imatge de la Mare de Déu.**

#### **Sa tradició**

Hi hagué un rei a Israel qui anà a consultar als morts les veritats que li negaven els vius, veritats que, encara que doloroses, tingueren llur exacte compliment en les muntanyes de Gelboé.

Els savis moderns, en veure la incertitud de les notícies transmises pels Historiadors antics, anaren a remoure les runes dels monuments desapareguts ja de la Història, llur emplaçament convertit en cau de feres. I amb el treball d'aquests incansables arqueòlegs, han aparegut Nínive, Susa i Babilònia amb llurs reis Salmanasar, Senaquerib i Nabucodonosor; Heliopolis, Menfis i Tebas amb llurs Faraons; Herculano i Pompeia amb llurs Cèsars i Emperadors. Aquestes ciutats desenterrades, ens mostren el poder dels assiris qui amb aire de conqueridors enrunen els països i s'emporten captius llurs habitants; la grandesa i civilització dels antics Faraons qui aixecaren colossals temples i immortals piràmides; l'esplendor i corrupció dels romans,



**Altar Major amb la Mare de Déu tal com se venera avui**

Donatiu del Dr. Fortià Solà i Moreta.



amos del món. I així aquestes ciutats son muts, i alhora vius i eloqüents testimonis de la manera d'ésser i viure d'aquells pobles.

I que passa amb la història de l'Edat Antiga, ens succeeix amb la història de l'Edat Mitja amb infinitat de monuments i obres tant artístiques com religioses. Faltats de documents autèntics i vertaders, en què poder basar la Història, deixades de banda com a fabuloses les diverses tradicions que respecte al particular han arribat a nosaltres, transformades i capgirades per anteriors generacions, quasi no ens resta ni un raig d'illum per a guiarnos en l'estudi històric de tals obres.

Amb semblants dificultats ens trobem els qui volem esbrinar l'origen i la història vertadera de la infinitat d'imatges de l'Edat Mitja. Aquestes dificultats augmenten en voler fer la història de la imatge de la Mare de Déu que, de temps inmemorials, es venera en el Monestir de Santa Maria de l'Estany, car no hi ha cap document antic ni modern que ens il·lustri. Però ja que els documents històrics vius callen, sobre l'origen d'aquesta imatge, consultem, també, com els arqueòlegs, les pedres i aqueixos testimonis, malgrat d'ésser muts i morts, ens il·lustraran per a poder fer la història vertadera d'aqueixa obra d'art, digna d'ésser estudiada.

Però, abans d'entrar en el terreny arqueològic, i conèixer pels seus detalls l'època, i per qui fou esculturada, seria una falta imperdonable de no contar les diverses tradicions que, respecte del seu culte, són arribades fins a nosaltres.

Una d'elles i la més general és la següent:

Quan els cavallers de la Fama, ajudats per Lluís el Piadós, davallaren de les cingleres del Montgrony i s'apoderaren de Barcelona, lliuraren de serraïns tot el territori de la Marca, començant llavors una era de pau que fou aprofitada pels cristians per a fundar esglésies i monestirs. Els monjos que s'establiren a les vores de l'Estany, edificaren un Monestir i una església consagrada a Santa Maria, la imatge de la qual havien portat de Gènova i a la que professaven molta devoció (1).

Però poc havia de durar la tranquil·litat d'aquells monjos. Vivia a Còrdova el jove ministre de Hixem II, anomenat Almançor, fanàtic serraï, qui volgué recobrar per a l'islam els territoris de la península que els cabdills cristians reconquerien. A tal efecte, predicà la guerra santa i enlairant la bandera verda del profeta, abocà ses tropes al comtat de Barcelona, cada dia més ric i poderós, i, en la plana de Matabous, sota mateix del castell de Montcada, fou batut el comte Borrell que menava l'host dels ferrenys catalans. Almançor s'apoderà de Barcelona i d'altres ciutats, semblant, per tot arreu, l'esglai i desolació en les famílies i profanant el més sagrat pel cristianisme.

Els monjos, temerosos de veure trossejada llur Imatge aimada, pels fanàtics serraïns, cuitaren abans d'abandonar el Monestir, a amagar-la en un camp darrera de l'església. Així passaren molts anys i en el

---

(1) P. Camós. *Jardín de María*.



segle XII, quan els canonges agustins posseïen amb tota tranquil·litat el Monestir, succeí, segons conta la tradició, un cas insòlit i miraculós.

Un pastor que guardava els bous d'una casa, que es creu que seria la que avui es diu EL GRAU, molt devot de la Mare de Déu, passava estones en oració, mentre sos mansos bous pasturaven pels camps veïns del Monestir. Feia alguns dies que observava que un dels bous de son ramat, el més manyac de tots, s'ajeia sempre en el mateix indret, gratant amb les seves potes la terra. Curiós de saber el resultat de semblant aventura, començà el bon pastor a cavar la terra amb una aixada i al cap d'una estona, trobà una pedra que, en examinar-la, veié que era un braç que acabava de trencar a una imatge de la mare de Déu alli soterrada. Avisat l'Abat d'aïtal troballa, i comprovada la narració meravellosa del pastor, anaren els monjos a cercar-la, i fent solènne processó, la portaren al temple per a ésser adorada dels fidels. Fa alguns anys, es podia veure encara un gros roser que creixia en el mateix lloc on, segons la tradició, fou trobada la Mare de Déu i que arrencaren, en rebaixar el terreny per a fer més vistos l'absis de l'església, com també hom pot veure, que el braç dret de la imatge està enganxat a causa d'algun cop que rebria.

Però arribaren temps de prova per als monjos: les lluites entre els senyors feudals molt comunes en aquelles èpoques, feren fugir a la desbandada els religiosos i l'Abat hagué de viure algun temps a Manresa, sota l'ampar dels canonges d'aquella Seu. Abandonat el Monestir i robades ses principals joies, el clergat de Moia

(alguns diuen el de Vic i d'altres el de Manresa) temen per la sort de la Mare de Déu, volgueren portar-la a aquella població. En devota romeria anaren a cercar-la; però, en arribar a l'altra part de la vall, passada la qual ja no es veu el Monestir, la imatge es féu tan pesada, que els qui la portaven hagueren de parar-se; en va ho intentaren altres i altres; impossible porder-la moure. Comprenent, llavors, que era voluntat de la Mare de Déu de no moure's de l'Estany, decidiren tornar allí, i sense cap dificultat ni esforç, pogueren aixecar-la i portar-la a l'església. Tornats l'Abat i els monjos al Monestir, en senyal d'agraïment i per a testimoni perpetu de tan gran miracle, posaren una gran creu de pedra en el mateix indret on la Verge es féu pesada. Molta gent, en passar per davant d'aquesta Creu, que es troba al costat de la carretera de Moià a l'Estany, des d'on comença a veure's el monestir, es detura i diu una Salve a la Mare de Déu.

Aquesta és, com he dit de bon principi, la tradició més general que roda entre els pacífics habitants. Amb més o menys variants és, com es veu, la mateixa tradició que tenen totes les Mares de Déu trobades.

Hi ha qui diu, per haver-ho sentit als seus avis, que uns mariners genevesos la portaven en llur barco, i que havent-los salvat d'un naufragi, la regalaren als monjos de l'Estany, per ésser allí adorada.

Contades les diverses tradicions que roden respecte aquesta imatge, estudiem-la en sa part arqueològica que, segurament, ens il·luminarà més per a saber l'època i per qui fou esculturada aquesta preciosa obra d'art religiós.



## CAPITOL VII

### **La Imatge de la Mare de Déu. Estudi arqueològic de la mateixa**

Tres escoles d'estatuària dominaren en l'Edad Mitja: la Bizantina, la Romana i la Gòtica, anomenades també escola de tipus hieràtic, de transició i humà. Cada un d'aquets tipus, té un caràcter, tan propi, que és impossible de confondre'l amb cap més altre, car, com molt atinadament fa observar el senyor Puig i Cadafalch en sa obra "Arquitectura romànica a Catalunya", cada un d'ells era com un llenguatge engendrat per tot el poble i que tot el poble usava; tot ho compenetrava: el temple, la casa, el moble i fins el vestit es fonia en una unitat d'estil, com si no fossin possibles altres maneres ni formes.

Els caràcters de les imatges del primer tipus són: aspecte seriós, rígid, estan assegudes en una cadira de braços o en una banqueta i amb el vestit de plecs rectes, sense doblar-se el mantell. En les imatges de les Mares de Déu, el Nen està entre els dos genolls i aixecant els dos dits índex i mig de la mà en posició de beneir, i amb la mà esquerra sosté un llibre que simi-

bolitza l'Evangeli. La Mare presenta, amb sa mà dreta, al Nen, una poma, símbol del pecat o un pomell d'olor, emblema de les virtuts.



**Imatge de la Mare de Déu avans de sa restauració**  
Del Dr. Fortià Solà i Moreta



Quasi sempre són de fusta i de petites dimensions; a Catalunya i a Aragó se'n troben alguns exemplars de marbre o alabastre, decorades molt poc. Exemple: la Mare de Déu del Claustre de Solsona. Se'n feren moltes imitades de les bizantines en el segle XI i part del XII. Les variants, consisteixen en la dalmàtica que porta el Nen i la Mare, i en el mantell, que a manera de capa romana, es corda davant del pit amb un joiell.

Les del tipus de transició, tenen expressió més dolça i més humana, més tendència al moviment, no són bastes, àdhuc quan conserven alguna reminiscència hieràtica. El Nen recolza sobre el genoll esquerre de la Mare i es torça una mica i es daleix per obsequiar-la. Els plecs són més naturals i menys simètrics; el mantell es doblega quasi sempre i la túnica forma plecs ben marcats als genolls. La decoració és més rica, les dimensions majors i millor el material. Seu sempre sobre un escambell o banqueta. Porta sempre els atributs propis de sa advocació. Pertany als segles XII, XIII, i part del XIV, i quasi totes són fetes de marbre o alabastre, sobretot a Catalunya i Aragó.

Les del tercer tipus, això és l'humà, estan dretes, el Nen sentat al braç esquerre de la Mare, mirant-se tots dos amb gran afecte. El plegat del vestit és més gallard, més natural i gens simètric; es cerca més el realisme. Correspon als segles XV i XVI, durant el període ogival flamíger (1).

Basats en aquests principis de la més pura arqueo-

---

(1) *Arqueologia y Bellas Artes*. P. Francisco Naval del Sagrat Cor de Maria.

logia extrets de l'obra "Arqueologia y Bellas Artes", del savi arqueòleg P. Naval, autoritat indiscutibles en matèries d'art, fàcil ens serà d'esbrinar l'època en què fou construïda la imatge que estudiem.

La imatge de Santa Maria de l'Estany és d'alabastre, està sentada en un escambell, també d'alabastre, té un metre d'alçada, i el Nen descansa en son braç esquerre, inclinant-se una mica al dret, i el conjunt és fet d'una sola peça. Sense ésser de forma hieràtica, com les del primer tipus, conserva d'ella, no obstant, qualche regust, sobretot a les mans. Apareix en una posició de dignitat, i l'expressió de son rostre revela sa maternitat divina. El gentil partit de son vestit i la delicadesa dels seus accessoris li donen al mateix temps una valor tant important com crescuda en arqueologia. Coberta fins al genoll amb sa túnica i fins el cap amb el vel, segons estil bizantí, i coronada amb reial diadema del mateig alabastre, atrau les mirades de tothom qui la contempla. Tant en el semblant del Fill, com en el de la Mare, resplandeix la bellesa moral més adequada als tipus creats per la litúrgia a la intel·ligència dels artistes. El Nen, amb una gràcia singular, beu el nèctar delectós del pit de la Mare, per la qual raó es coneix aquesta Verge per la Mare de Déu de la llet, i hom la considera advocada de les dones estèrils i parteres, com ens ho pregonen els Goigs que en sa lloança es canten en aquella església.

Per tot això, no hi ha el més petit dubte que aquesta imatge pertany a les del grup de transició, i segurament fou feta al segle XIII.

Més difícil tal volta, és d'esbrinar qui fou l'escultor

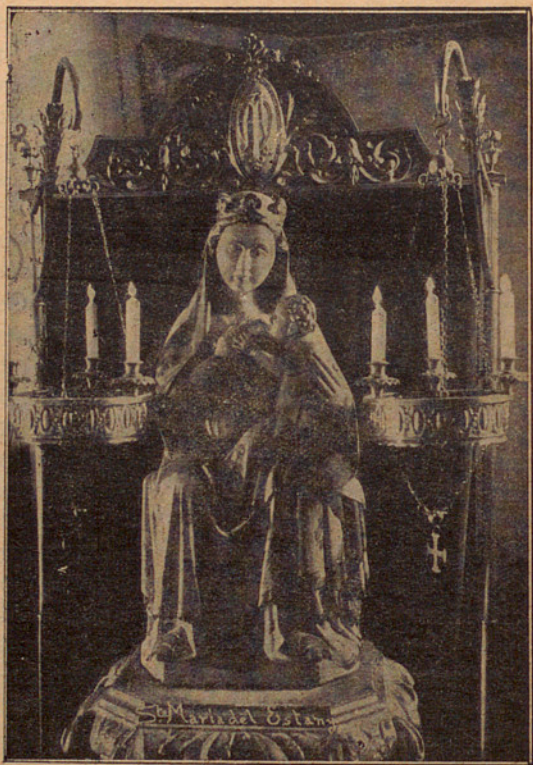


que va emmotllar en la pedra una imatge tan encisadora; car ens trobem sempre amb la manca de documents, i, si acàs existeixen, ens són enterament desconeguts, No obstant, podem entreveure que l'escultor que donà forma a l'alabastre, havia d'ésser, a més d'expert artista, un home de grans sentiments religiosos. Basta mirar la imatge per veure que tota ella respira majestuosa religiositat, molt al revés d'altres modernes amb cares que més aviat semblen retrats d'artistes que imatges divines. No estariem equivocats en afirmar que l'escultor deuria ésser algun monjo. En efecte: Es ben sabut que en l'Edad Mitja, els Monestirs no solament eren centres de cultura intel·lectual, sinó també grans viviers d'artistes, i que aquests recorrien els diversos Monestirs de llurs ordres per esculturar imatges i ornar els capitells del claustres (1). La gran revolució de Constantinoble promoguda per Lleó Issauri, Constantí Cropónim i altresempereadors que esproposaren acabar amb tota classe d'imatges pintades o esculpides, exercí una gran influència en les arts cristianes. Aquell nou vandalisme, en lloc de dur ruïna, impulsà la propagació de les arts a Europa i llur completa regeneració. El furor dels iconoclastes forçà els artistes bizantins, en llur majoria monjos, a refugiar-se a les regions occidentals. La generosa hospitalitat que per tot arreu trobaren, fou recompensada per aquells homes coronats amb la doble aureola de la persecució i del geni, i la multitud d'obres que portarén a cap, infongué nou alè de

---

(1) Mr. Michèl.

vida a les arts del cristianisme romà. Ben aviat, una nova generació d'artistes aprengué, sota llur direcció,



**Imatge de la Mare de Déu restaurada**

Del Dr. Fortià Solà i Moreta



no solament la teoria material aplicada a les arts, sinó la inspiració d'aquells tipus, d'aquells símbols místics que la pintura i escultura cristiana havien de reproduir molt prompte, sota mil formes en els segles successius. Per altra part, l'estat cada vegada més potent de Catalunya i Aragó, impulsava els pobles a afermar les relacions comercial i artístiques amb elles; els regnes cristians i mahometans d'Espanya cerquen llur amistat i la nostra terra veu obertes les seves portes als corrents d'Europa (1). El comerç, com diu el senyor Puig i Cadafalch, ens porta gents de tot el Mediterrani; comerciants de la Grècia, naus d'Itàlia, moros de l'Àfrica, jueus de Síria. Les croades i altres grans fets de la Història, introdueixen a la nostra pàtria les ordres del Cistell i les mendicants. Amb la incorporació de la Provença, mintjançant el casament de Berenguer III amb Na Dolça, fundan els monjos del Cistell multitud de Monestirs; els monjos i abats de Sant Ruf ocupen les Seus episcopals de Catalunya i les arts d'aquells convents s'escampen per tot arreu. Sabem molt bé, diu l'arqueòleg francès, Mr. Michel, que els monjos de Sant Ruf a Provença, tenien un estudi d'escultors molt cèlebres que enviaven als Monestirs de la seva mateixa ordre per a diversos treballs arquitectònics i estatuària. Ara bé; essent els monjos de Santa Maria de l'Estany de la mateixa religió dels de Sant Ruf, havent-hi entre els dos Monestirs tan freqüents i íntimes relacions, car els dos eren els més principals que hi havia a les

---

(1) *Arqueologia Romànica. Catalunya.* Sr. Puig i Cadafalch.

terres catalanes, no és gens arriscat d'admetre que els artistes de Sant Ruf esculpissin la imatge de la Mare de Déu el mateix que els capitells religiosos dels claustres, i m'inclina més a creure-ho l'observar en un dels capitells de l'ala N. del claustre, esculpida una Mare de Déu que dóna de mamar al seu Fill, i pel vestuari, faccions i moviments de la Mare i del Fill, sembla ésser còpia o inspiració l'una de l'altra.

De tota manera, la imatge que es venera, de temps immemorials al Monestir de Santa Maria de l'Estany, és un dels exemplars més importants d'Iconografia de l'Edat Mitja que tenim a Catalunya, i d'haver-se venerat en poblacions de major importància que l'humil poble de l'Estany, seria avui la seva fama tan gran com ho és la de les nostres Verges anomenades.



## CAPITOL VIII

### Les Creus

Els pobles no solament consideren sagrats els recintes dels temples; la influència divina s'estén, també, a tota la rodalia on aquells s'aixequen. Era molt corrent de creure, en tota l'Edad Mitja, que el dimoni, àngel del mal, exercia extraordinari poder a tots els llocs on la creu no els protegia amb ses braços. El màl·lic poder de Satanàs es feia sentir en els animals domèstics, estimbant-los pels cingles de les muntanyes; en els aires desencadenant furioses tempestes acompanyades de trons i llamps que destruïen les collites que el pagès amb tanta de cura havia sembrades; en els cossos de les persones arrastrant-los a cometre tota mena de bogeries. Per a deslliurar-se, el pobles, d'aïtals calamitats, té l'Església els exorcismes; beneeix els animals domèstics, i una vegada l'any, el dia de Santa Creu, de llocs enlairats estant, beneeix els termes i ordena, per la virtut de Déu, als espírits diabòlics que no s'atreveixin a apropar-se, car estan sota la protecció divina, i els commina que s'escampin als llocs fèrrestecs i deserts on no puguin fer dany a les persones, als animals i a les plantes ni a res que els sigui útil.

Sempre s'ha cregut en la influència dels genis del

mal, i per a guardar-se'n, s'inventaren els amulets, i es creia que aquell que els portava damunt restava lliure de tot parill. Els egipcis, grecs i romans, força supersticiosos, a tot arreu posaven petites estàtues de llurs déus; a les cases, als camins, als boscos, als camps i fins als sepulcres per a deslliurar-se dels genis malastrucs, però el Cristianisme s'emparà a l'ombra protectora de la Creu. I així veiem que als voltants dels santuaris, s'aixeca el LABARUM sagrat, per indicar que tot aquell indret està sota la protecció del Déu de la llum. La llegenda del Gegant Encantat, tan bellament contada pel senyor Carreras Candi (1), ens explica com el Gegant, símbol del mal, amo en altres temps de la muntanya de Montserrat, fugí al més desert dels seus abismes, on restà petrificat en aparèixer en aquelles crestes el signe de la Creu.

Per això, els monjos de Santa Maria de l'Estany, curaren de posar tota la vall sota la protecció de Déu, foragitant l'esperit del mal d'aquells llocs sagrats i llençant-lo als fons de les muntanyes veïnes, i és creença entre els habitants del poble que, a mitja nit, s'apareix en forma de cabra que va seguint les petjades al poruc viatjant; però que en arribar prop de la vall on s'albira ja la creu, desapareix tot seguit el fantasma.

Un altre era, també, el motiu perquè prop dels santuaris, s'enlairava la creu. La gent que en devots romiatges feia llargues jornades per a complir els vots que en temps d'afflicció havien fet, distrets durant el camí per les diversions a les quals acostumaven lliurar-se, en àlbirar la creu que els indicava que es trobaven prop del terme de llur viatge, es paraven i es col·lo-



caven ordenats en processó, i, entonant piadosos càn-  
tics, entraven al santuari.

Per tres camins diferents s'entra a l'Estany, el de  
Moià, el de Vic i el d'Oló, i en tots ells s'enlairava  
la creu.

La creu més antiga i de més mèrit artístic, és la  
que es troba arran mateix de la carretera de Moià,  
a un quilòmetre del Monestir. Sobre una escalinata de  
tres esgraons, s'aixeca una columna octavada de dos  
metres i mig d'alçada, d'una sola peça i acaba en un  
capitell quadrat en dos costats del qual, es veu un es-  
cut que, a causa de la molsa i la pols. no es pot distin-  
gir bé que és el que hi campeja. Sobre el capitell hi  
ha una creu molt ben treballada i una de les cares té  
el Crist crucificat i l'altra, la imatge de la Mare de Déu,  
asseguda i que sembla ésser còpia de la mateixa que  
en l'església es venera. A primer cop de vista, sembla  
ésser aquesta creu d'estil gòtic; però, examinant-la  
atentament, es veu que és un exemplar romànic de  
l'últim període. No hi ha cap aimant de l'art que no es  
pari a contemplar-la. Avui està una mica torta, i fóra  
molt lloable que les autoritats del poble s'interessessin  
per a posar-la dreta, car el dia menys pensat, acabará  
per caure i fer-se malbé una joia de tanta estima.  
Aquesta és la creu que assenyala el lloc on la imatge  
de la Mare de Déu es féu pesada, quan la clerecia de  
Moià la traslladava a aquella església.

A l'altra part de la vall, això és, en el camí de Vic  
i en l'indret on oboquen el camí vell de Sant Feliuet i  
el de Collsuspina, a uns set minuts del Monestir, hi  
ha un padró d'uns tres metres d'alçada sobre el qual és

feta una capelleta que té, dins un alt relleu que representa el Calvari, Crist, les dues Maries, els dos Lladres i al fons s'albira la ciutat de Jerusalem. Fa perdre molt de sa valor artística, la capa de calç que la cobreix.



**Creu de Pedra d'on, segons la tradició, no volgué passar la Mare de Déu**



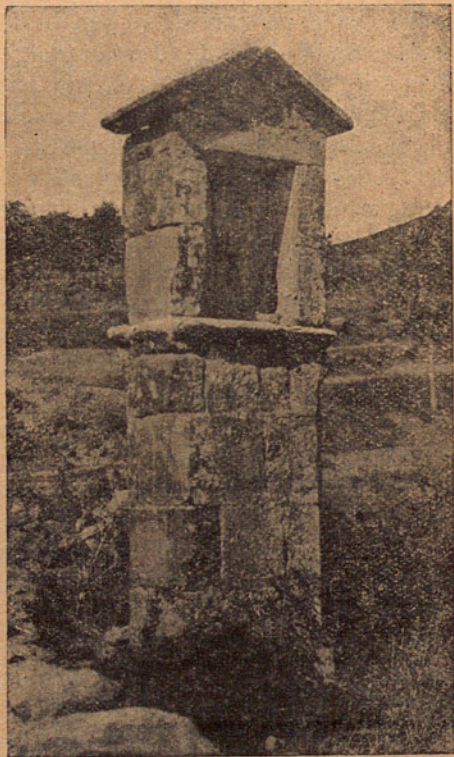
L'origen d'aquest padró és, també, miraculós (1). El 21 de març de l'any 1668, tornava de Barcelona en Guillem de Rocafort, i com fos de nit, va caure en un barranc obert per a aixugar l'estany. Ple d'espant, ens diu aquest senyor, en un pergamí signat per ell i que es conserva a la casa senyorial de Rocafort, vaig invocar la protecció de la Mare de Déu de l'Estany, promentent-li la celebració d'un Ofici i eregir un monument que perpetui la memòria del greu perill de què Ella m'havia deslliurat i del qual havia sortit sense el més petit dany.

A l'altra part del Padró que acabem d'històriar i, en el mateix camí de Vic, hi ha una carena coneguda per Creu trencada. Aquest nom degueren donar-li a causa d'haver existit allí una creu que es trencà, per qualsevol circumstància. Convençut de què en mig d'aquell pedregam havia de trobar-se algú vestigi de la creu, es remogueren les pedres d'aquells marges, i un veï de l'Estany hi trobà un capitell, unit a un troç de columna cilíndrica. En la base del capitell, s'hi nota un forat que servia per a empotrar-hi la creu. Dit capitell que és de forma cúbica, és un exemplar molt curiós d'estil romà. En les quatre cares del capitell hi ha un escut de contorns una mica apuntats per la part interior, molt menys que en el gòtic. En el camp de l'escut, en ses quatre cares, estan representats símbols de la Passió, com el martell que va des de l'ex fins a la punta de l'escut, i en tots dos costats, s'hi nota la corda que va des d'el mànec del martell fins els cantons dret i esquer, con també les fletxes, les puntes de les quals tocan els

---

(1) Mossèn Josep Trasserras.

ànguls inferiors del martell. Les fletxes simbolitzen la jurisdicció de les Canòniques Agustinianes. Els quatre ànguls inferiors del capitell apareixen adornats amb



**Padró del Pontarró**

Fot. Valldaura



quatre cares humanes que representan abats, ja que tots porten, sobre el cap, la mitra en la punta de la qual hi ha una creu. Llàstima no haver trobat la que rematava el capitell. Aquest capitell fou portat al Monestir, on es pot admirar. Aquesta creu, seria sens dupte, la més antiga, més que la Creu de Pedra del camí de Moià; perquè així com en la de Pedra es vislumbra el gòtic, en la creu trencada tot és romà pur, i arqueològicament parlant, seria de molta més importància.

En el camí d'Oló, en el mateix indret on es comença de veure el Monestir, i des d'on es veuen les crestes del Montserrat, s'aixecava, fins fa pocs anys, una capella sota l'advocació de Sant Pere. El camí que porta de la capella al Monestir, era el passeig dels monjos, i davant de la mateixa, baixaven els abats de llurs cavalleries, quan tornaven de viatge i allí demanaven la benedicció a la Mare de Déu, abans de davallar al Monestir. Aquesta capella, ja molt malmesa, fou aterrada, emportant-se son altar a l'església particular de la masia de Postius. Moltes de les pedres de la capella de Sant Pere estan escampades a la vora d'una de casa de pagès; algunes són força interessants per les inscripcions que porten, com si esperessin alguna bona ànima que les traslladés a algun altre lloc més apropiat a llur valor artística.

En fi, tota la vall i les muntanyes que la volten, semblen llocs sagrats, car per tot arreu trobem recordances de la devoció a la Mare de Déu de l'Estany. La muntanya més alta, del cim de la qual es divisa un panorama encisador, se'n diu Puig de la Caritat, perquè els abats, acostumaven de pujar-hi, una vegada a l'any, a beneir la comarca i repartir als fidels un

tros de pa i un vas de vi. Un altre se'n diu el Serrat dels lliris o de la Mare de Déu, perquè en arribar la primavera, quan el fred és encara ben fort a aquelles altures, apareix la muntanya tota sembrada de lliris blancs, amb la particularitat que tots s'inclinen cap al santuari de Montserrat i al de l'Estany. Les noies i nois, en arribar el mes de maig, hi pujan cada dia a collir lliris per a ornar l'altar de Maria. La gran varietat de flors que creixen a la vall tenen noms d'alló més expressius, com botonets, sabatetes, ditets, etc., de la Mare de Déu, i, fins i tot, el cantar dels ocellets que a milers xerrotegen pel voltant, la gent els tradueix per himnes a llur Verge estimada. Totes aquestes reflexions m'han suggerit aquella bona gent que viu arreçada al costat del Monestir, protegida per l'ombra benèfica de la Mare de Déu i que consideren com llur principal joia.



## CAPITOL IX

### Arxiu

La Història de les famílies de noble niçaga es guarda amb escrupulosa cura en arxius, la clau dels quals, com si fos un tresor, serva el senyor que ha heretat els títols nobiliaris dels seus progenitors. Es l'arxiu de la casa senyorial el lloc sagrat, el *Sancta Sanctorum*, on en vells i enrotllats pergamins, es registren i consten els grans fets, portats a cap, per tot un estol de barons i dames il·lustres que es feren dignes de les més altes distincions. Són aquells pergamins de lletra quasi il·legible, l'espill on es miren quants per llurs venes corre sang de nobles i herois que es vantaren dels títols concedits pels reis. I ens plau de fer constar que molts dels arxius particulars, estan molt ben conservats, i és sens dubte, el més interessant que pot hom admirar als castells i palaus de vells llinatges.

Però, no succeeix el mateix, tractant-se d'antics monestirs, els arxius dels quals resulten molt incomplets. Vàries són les causes que hi han influït. La poca afició als estudis arqueològics i paleogràfics, que féu que es donés escàs valor a allò al qual avui nosaltres n'hi donem de molt gran; les guerres i trastorns socials,

aprofitats pels sectaris, per destruir sistemàticament, documents interessants, i, més que tot, la cobdícia de molts particulars que, per unes pessetes, no han tingut escrúpol a fer desaparèixer documents i objectes de valor arqueològic, i que, avui, forment part de museus estrangers.

L'arxiu del Monestir de Santa Maria de l'Estany tenia, en les èpoques del seu esplendor, multitud de pergamins i llibres on es registraven els fets més importants. El principal era l'anomenat llibre de Postes o Taules, avui desaparegut de l'Arxiu. De tants pergamins, llibres i documents poca cosa podem avui apreciar, i és perquè el Monestir ha passat per una sèrie de contratemps ben de plànyer.

Ja veïrem con els partidaris del senyor del castell d'Oló després de vèncer l'abat de l'Estany, ran mateix del castell, pujaren al Monestir, i allí es lliuraren a un vandalisme improp de cristians, no respectant les persones ni coses sagrades. Més tard, en l'alçament del poble contra les tropes de Felip V, les tropes borbòniques exigien allotjaments i imposaven fortes multes, acompanyat tot això del saqueig i de l'incendi. A l'any 1710, el comandant Malafaja, manà segar el blat de moltes cases, per a forratge dels seus cavalls, llençant a perdre, contra tota llei, el blat dels pobres (1). No hi ha perquè dir com anirien els objectes del Monestir servint els claustres i patis de quadres per a l'exèrcit.

El 17 d'abril de 1809, durant la guerra de la inde-

---

(1) Masía de Rocabruna. *Resum Històric*.



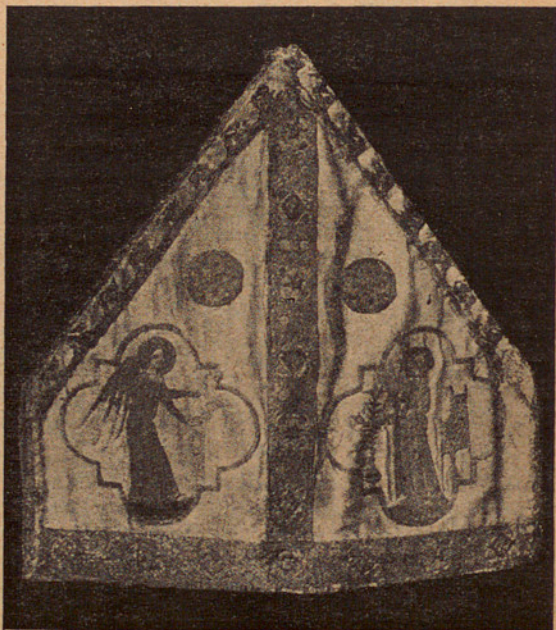
pendència les tropes franceses arribaren a l'Estany per la banda de Collsuspina, cremant moltes cases de pagès que trobaven al llur pas; però el sometent del poble, ajudat pel de Terrassola i el de Prats, capitanejats per en Jaume Pujol, les escopatejaren sense parar, fins que les forçaren a abandonar el poble i anar vers Oló, on, durant tres dies, hi hagué grans aldarulls, fins que aconseguiren treure'ls fora. El probable és, també, que fessin algunes malmeses al Monestir, com era costum de l'exèrcit francès.

Totes aquestes calamitats, acoblades amb el desig de molts particulars de sostreure llibres i documents de l'arxiu del Monestir, han estat la causa de trobar-se avui tan pobre. Ja veiérem que el Papa, l'any 1635, tingué de prohibir que ningú s'emportés cap document ni objecte del Monestir, i manà que fos retornat tot el sostret.

El Dr. Morgades, Bisbe de Vic, en fundar el Museu Arqueològic, s'emportà moltes de les antiguitats, entre elles, la mitra que usaven els abats, i un gran nombre d'estàtues de sants que geien arreconades i plenes de pols a les dependències del Monestir. Al Museu de Reproduccions del Parc de Barcelona es pot admirar un ric teixit procedent del Monestir de Santa Maria de l'Estany i que forma part de la col·lecció Pascó, digne d'ésser estudiat per la varietat i riquesa de llurs dibuixos.

Uns dos cents pergamins conserva avui l'arxiu; entre ells, algunes butlles papals amb segells de plom, molt ben conservats; un d'en Jaume el Conqueridor, i

un altre d'en Pere IV, amb llurs segells, molt trencats. Demés, té, l'arxiu, dos feixucs cantorals amb tapes de noguera. Són escrits amb molta pulcritud, en lletra gòtica, i les lletres cabdals il·luminades amb tinta blava i vermella. Aquests llibres, segurament, daten del segle XVI.



Mitra que portaven els Abats i que es conserva al Museu Episcopal de Vic.

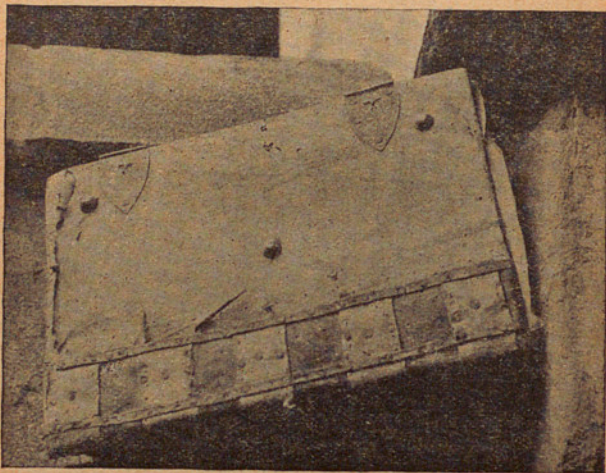




**Teixit oriental procedent del Monestir.**

Es troba al Museu Arquelògic i de Reproduccions  
del Parc de Barcelona i forma part de la col·lecció Rusó.

Un altre llibre, el més important de tots. és el titulat *Llivre d'Or* o *Isidorus*, compost pels monjos, sota



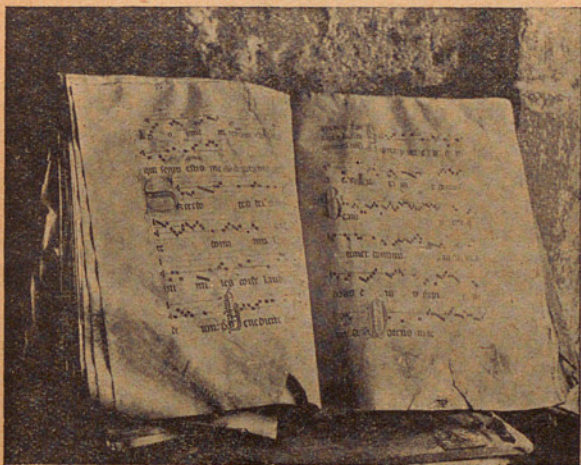
**Un dels cantorals guardats al'Arxiu del Monestir**

Fot. Valldaura

la direcció de l'abat Berenguer II. De desitjar fóra que algú que disposés de temps, afició i estudis paleogràfics el fes conèixer al públic, car en ses planes, pel que he vist superficialment, hi ha dotrina en gran manera



important. Al final del llibre hi ha una nota de l'Abat manant que, per cap motiu, surti del Monestir el llibre.



### El mateix cantoral overt

Fot. Valldaura

Fora d'això, conserva, l'arxui, multitud de relíquies de diversos Sants que serien, en altres temps, objecte de veneració; però avui jeuen arreconades i cobertes de pols, sense que ningú en sàpiga l'existència. ¡Quants de sacrificis no haurien fet aquells monjos per aconseguir aitals relíquies, algunes regals de Sants Pares, altres de Reis o de Croats quan tornaven de Terra Santa! Molt guanyaria el Monestir si alguna bona ànima desempolsava aqueixes joies santes, i les exposava al-

tra volta a la veneració dels fidels. I no seria difícil de classificar-les, car cada una d'elles porta escrit el nom del Sant del qual és la relíquia



## CAPITOL X

### Conclusió

L'art es un geni amantíssim, disposat a embellir tot quan a l'home es refereix; és el far de la Història que la guia en l'estudi dels pobles i llurs civilitzacions. Les memòries escrites acaben per pedre's, i les més de les vegades, passen d'una generació a l'altra, mutilades de tal manera que és difícil de formar-nos una idea de la societat a la qual es refereixen. Solament l'art que ha informat els monuments, és el que perdura, i que sense passions ni enganys, ens manifesta els costums i manera d'ésser dels pobles. Per això, l'Arqueologia ha pres tanta volada en aquest temps, i, per tot arreu, s'han obert càtedres per a l'ensenyança de la ciència dels monuments antics. Per tot arreu, el patriotisme ha volgut examinar la terra on reposen els seus avantpassats; no hi ha regió, on no es rebusquin, amb afany, les antiguitats nacionals i nombrosos museus s'han fundat, per a guardar, com a venerades relíquies, tot quant d'antic es pot trobar.

I jo, que en aquestes planes he descrit un Monestir que en altres èpoques era un floró de la nostra terra, desconegut, encara, per un gran nombre de persones,

m'adreço a tots els obligats a conservar les nostres joies artístiques, per dir-los que el Monestir de Santa Maria de l'Estany, val la pena de conservar-lo, i no solament conservar-lo, sinó de restaurar-lo com bonament sigui possible.

L'antic historiador Pujades en sa "Crónica de Cataluña", apreciànt la importància històrica-artística d'aquest Monestir, li consagra tres llargs capítols i entusiasmat, diu: "No había caballero en Cataluña que no se tuviese por muy honrado de tener un hijo canónigo del Estany."

Els historiadors mariòfils dels segles XVII i XVIII en parlen, també, molt, del Monestir i de la seva Mare de Déu.

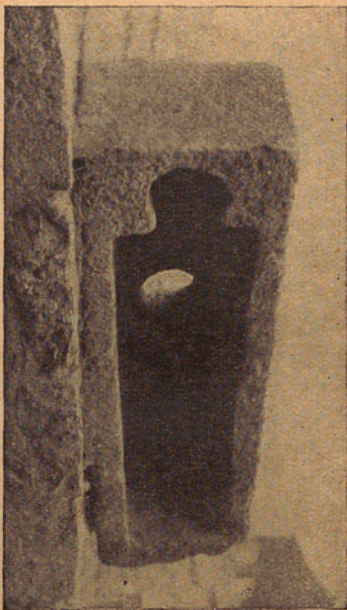
Modernament, no li han faltat apologistes. L'il·lustrat historiògraf, En Francesc Carreras Candi, en sa monumental Geografia de Catalunya, entres moltes i belles coses del Monestir diu: "Hi ha en aquest poble un antic Monestir quin clautre romànic és digne d'ésser visitat detingudament per la gran varietat d'ornamentació dels capitells i per llur bon estar de conservació." Els principals capitells dels claustres són tècnicament historiatats pel Sr. Puig i Cadafalch en sa obra "Arqueologia romànica de Catalunya". El "Centre Excursionista", de Barcelona, en varis nombres del seu Butlletí en tracta molt, del Monestir, i dels claustres. Mossèn Josep Gudiol, Conservador del Museu Arqueològic de Vic, se n'ha ocupat mantes vegades i el Dr. Fortià Solà i Moreta, company de juvenesa, i de qual guardo tan cars records de nostres primers anys d'estudi en el col·legi de Sant Josep de Vic, escriví, fa alguns, anys,



una ben estudiada memòria del Monestir de l'Estany en el Butlletí de l'Arbre Fruiter de Moià, i en els claudres, amb motiu d'una vetllada literària, hi donà una conferència sobre el mateix assumpte. El Rvd. Mossèn Josep Trasserras, va escriure, fa uns anys, una Resseya històrica del Monestir, amb dades molt importants extretes dels pergamins de l'arxiu.

Fora d'això, són molts els aficionats que, especialment a l'estiu van a visirar-lo, i no es cansen de ponderar les bellesaes que per tot arreu es veuen en el Monestir; planyent-se que una obra d'art de tan gran mèrit sigui tan poc coneguda, i, per afergidura, tal mal conservada; perquè condol de veure les parets arrebossades amb una capa de calç, que amaga les ben picades pedres; tapats molts dels arcs de valor artístic; el palau dels abats convertit en corral de gallines, i que, amb poques despeses, podria ésser utilitzat com a museu; per bé que quasi tot ha anat a parar al de Vic i d'altres. Amb tot, s'hi podrien guardar alguns sepulcres molt curiosos trobats al cementiri dels monjos en fer la carretera, ran mateix de l'església, i que avui serveixen de guarda rodes. Semblant profanació no deuria consentir-se: primer, perquè estan exposats a fer-se malbé, i segon, perquè passen desconeguts dels turistes. Si es fessin algunes excavacions en els claudres, sens dubte, veuríem sensacionals descobriments. Per lo que vaig deduir per una petita excavació, tota l'ala N. i E. está plene de tombes.

Prenguin nota de tot això, les Corporacions de la nostra terra encarregades de vetllar pels monuments



**Sepulcre trovat al fer-se la carretera, propi dels primers segles del Cristianisme fins al segle XII**

Fot. Valldaura

artístics i curem tots que un Monestir que podria ésser orgull de Catalunya i d'Espanya, fins ara tan poc conegut, i quasi abandonat, es pugui presentar amb tota l'esplendor i riquesa dels seus temps antics i així mereixerem l'agraïment de les actuals y futures generacions.



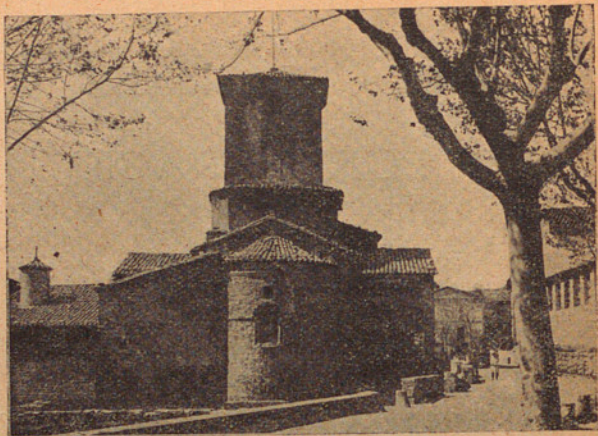
ACTA SOLEMNE  
DE CONSAGRACIÓ  
DE  
L'ESGLÉSIA DE  
STA. MARIA DE L'ESTANY

Feta el dia 3 de novembre de l'any  
del Senyor 1133.



NOTA:

L'original és a l'Arxiu Episcopal de Vic.



Clixé J. Nonell

## **Consagració de l'Església de l'Estany**

**A**utenticum et ratum habemus ex utriusque testamenti serie, Christum Dei virtutem et Dei sapientiam Ecclesiam sibi sponsam perenniter elegisse, eamque fidei annulo subarrasse quam Ipse suo formatam ex latere proprio redemit sanguine, sacro purificavit baptis- mate decore elegantia et pulcritudine. Ipse in epitalamio ait: Pulchra es amica mea suavis et decora sicut Jerusalem. Et item: Tota pulchra es amica mea et macula non est in te. Et rurssus: Hortus conclusus, soror mea,



sponsa, hortus conclusus, fons signatus, emissiones tuae paradisus.

Hanc etiam quidem de paraninphis ejus sponsam Dei gloriosam non habentem maculam aut rugam Deique unius columnam ac firmamentum appellat; Dum certissimo constat ex Theologiae archivis, tandem interdum et peccatores templum esse reconciliationis. domum Dei ac domum orationis.

Quapropter: Ego Raymundus Ausonensis Ecclesiae matricis Episcopus videns Ecclesiam Beatissimae Mariae de Stagno Sedis nostrae Sufraganeam pauperam ac religiosam sub Sancti Augustini regula constitutam proposui una cum Venerabili Ollegario Tarraconensi Metropolitano in eadem Ecclesia diem celebrare dedicationis ex debito pastoralis sollicitudinis ex more antiqua Religionis ut antiquitus prefiguratum est in templo Salomonis. In cujus dedicationis die primo ac principaliter constituimus ut pretaxata (prefata) Ecclesia sub beati Augustini regula quam vovit perseveranter maneat, sua, que matri ausonensi Sedi canonicè atque irrestabiliter obediat nullamque occasionem recalcitrandi adversus eam aliquo modo inquirat. Ego enim Raymundus Ausonensis Episcopus hanc praerogativam eidem ecclesiae cum universi Capituli nostri assensu et approbatione concedimus et donamus ut nunquam interdicatur nec a Divino cessetur officio, nisi ipsa ausonensis mater Ecclesia cessaverit vel nisi ab eadem sede interdicta fuerit.

Concedimus etiam pretaxatae Ecclesiae de Stagno<sup>o</sup> et Abbati vel Priori vel clericis ipsius ut ad quascumque ecclesias in nostra Dioecesi pervenerint etiam si

interdictae fuerint ipsi habeant licentiam divinum officium celebrare et intro mittere quos voluerint exceptis his qui sua culpa propria excommunicati fuerint et ut sit eis licitum recipere omnes illos qui eidem ecclesiae de Stagno se voverint tam in vita quam ad mortem exceptis propria culpa excommunicatis, persoluta tamen illarum laxatione suis parochianis Ecclesiis. Addimus insuper ut Abbas vel Prior ipsius loci semper sit noster frater ac Canonicus; ceterique clerici sint fratres et familiares nostri. Canonici vero Ecclesiae nostrae similiter sint participes ipsorum tamtem poralis quam spiritualis beneficii: idemque quod pro suis acturi sunt obsequium pro nostris agant defunctis.

Praeterea statuimus ut paupeream domum hospitalis quae est in Vico sub ordinatione et regimine Abbatis vel Prioris jam muncupatae Ecclesiae de Stagno permaneat ad egenorum recreationem ac beneficentiam; ita scilicet ut ipse Abbas aut Prior cum consilio nostri capituli illud stabiliat atque disponat.

Insuper etiam auctorizamus ac donando confirmamus eidem Ecclesiae de Stagno omnes ecclesias quas in nostra Diocesi vel adquisivit vel juste adquisitura est cum omnibus ad easdem ecclesias pertinentibus, castris, alodiis, possessionibus movilibus sive immovilibus. Inter quas prima est Ecclesia Sti Petri de Archellis cum suis suffraganeis ecclesiis scilicet sta Maria de Rubinato et ecclesia Sti Salvatoris quae infra idem castrum sita est. Secundario pronuntur ecclesia Sti Stephani de Saliente cum suis suffraganeis et cum ecclesia Sti Jacobi de Olzineles cum omnibus ad se pertinentibus, Ecclesia Sti Fuctuosi de Genebreda cum om-



nibus sibi pertinentibus, Ecclesia Stae Mariae de Modeliano cum suis sufraganeis, ecclesia Sti. Felicis roturensis, ecclesia Sti Aciscli de Terrassola cum suis sufraganeis, Ecclesia Sti. Laurentii de Buada, ecclesia Sti Aciscli de Tolosa, salva tamen in omnibus sedis reverentia auctoritate et justitia cum suis hebdomadis atque censualibus debitis.

Ad ultimum vero prenuntiatam Ecclesiam Stae. Mariae de Stagno cum omnibus ad se pertinentibus sub libertate ecclesiastica ponimus et confirmamus et statutum cuniterium secundum sta canonum sibi concedimus et auctorizamus, videdicet ut omnia que hactenus jure adquisivit vel in posterum recte adquisitura est vel beneficentia Pontificum vel libereralitate principum vel oblatione fidelium tam mobilia quam immobilia inconcusse habeat libere ac tranquille possideat.

Quicumque vero eidem Ecclesiae de suis rebus contulerunt sive qui in futuro collaturi sunt. sive illi qui eandem ecclesiam vel honores ipsius ecclesiae vel ae quae sunt juris ipsius bene defenderint, omnium beneficiorum et orationum sint participes atque in futuro a Dno. J. Cto. remunerari mereantur. Si quis e contra quod absit contra hanc dotalem paginam ac libertatem ecclesiasticam venire tentaverit eamque violaverit, nisi admonitus penitendo resipuerit anatema sit.

Facta dotis carta anno ab Incarnatione Dui. 1333 nonis Novembris anno 26 regni Ludovicis Regis.

Raymundus Dei Gratia Aus. Ep. Ollegaruis Archiepis. Petrus Dei grat Ausonensis Epis. Signum Petri Aus. Epis. Raymundi Dei grat. Aus Epis. Berenga-

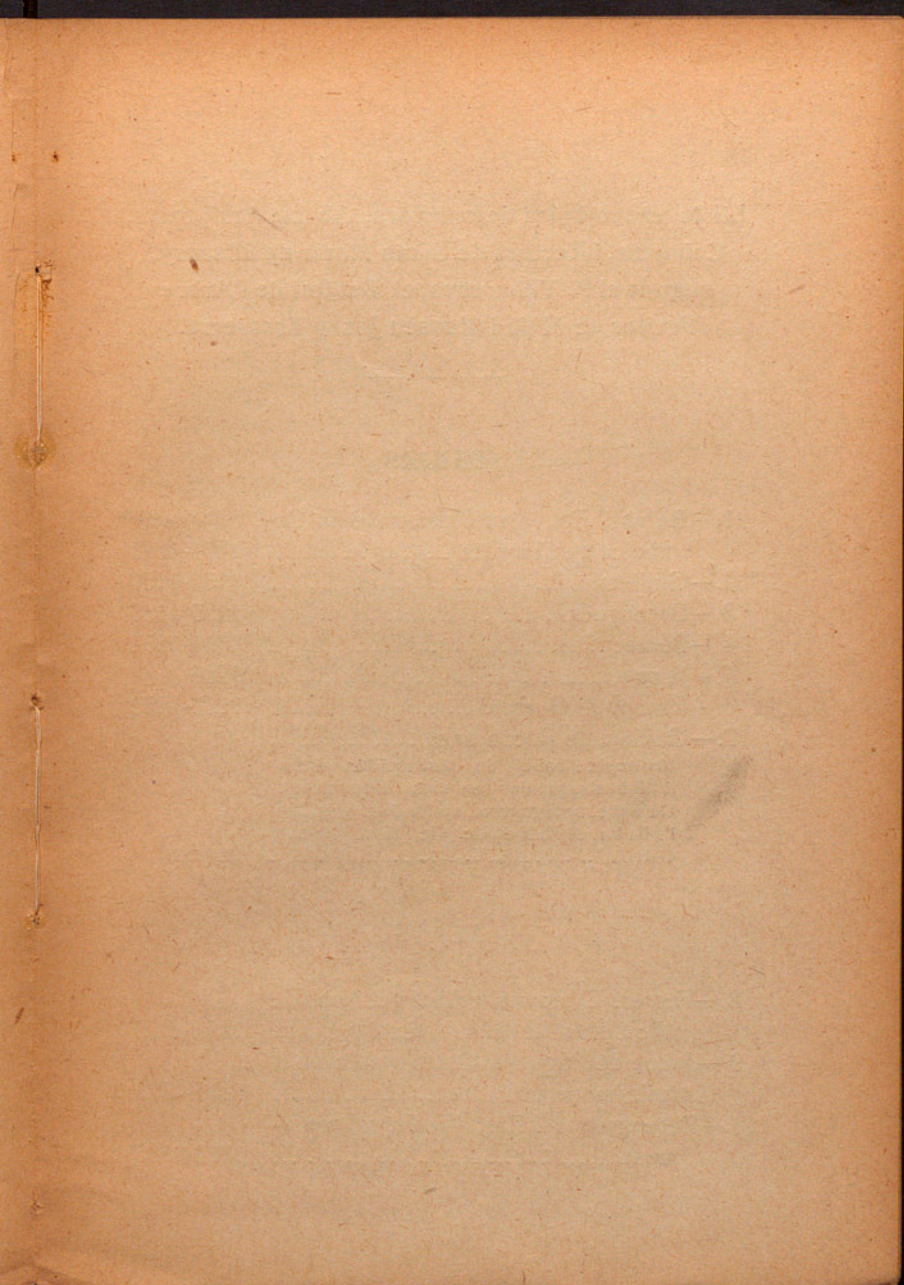
rius gra, Dei Gerun. Epis. Guiliemus sacerdos et Capellanus Stae Mariae. — Scriptis favet archidiaconus istis. hoc Primicherius firmavit nomine Petrus. † hoc signavit ita Bernardus que levita. Berengarius sacrista qui hoc confirmo. Guillielmus levita qui hoc firmo. q' scripto resonat signis guillielmus adornat. — † Sigmun Guilielmi Gramatici Bertrandi Levita † Signum Guilielmi Barchinonensis episcopi. † Ego Bernardus Dei dignatione tarraconnensis archiepiscopus. qui supra dicta laudo et confirmo. † Ego Geraldus urgellensis archidiaconus laudo et confirmo. † Petrus subdiachomus. Ego sanz petrus celsonensis prepositus hoc laudo.

Petrus diaconus qui hoc scripsit cum litteris suppositus in XI et XIII ac XX linea videlicet ubi dicitur abbt vel et de Stagno nec non.

et cum ecclesia Sti Jacobi de olzinellas cum omnibus ad se pertinentibus Die et anno que supra.

Raymundus levita qui hoc translatum fideliter translatavi cum litteris suprapositis in 8 et in 7. 10 et in 28 linea scilicet ubi dicitur firmatum vel irrefragabiliter atque loci dieque et anno ab incarnatione Dni 1203, 6 Kl. julii die et anno quo supra.





**Llista cronològica dels Priors, Abats, Arxiprests,  
Econòms, i Rectors de Santa Maria de l'Estany,  
segons el P. Villanueva, el Butlletí de l'Arbre  
Fruiter de Moià i Mossèn Josep Trasserra.**

---

**PRIORS**

- |   |           |
|---|-----------|
| 1.—Bernat. Fou elegit prior de la Ca-<br>nònica de Manresa ... ..   | 1091-1121 |
| 2.—Guillem... ..  | 1130-1150 |
| 3.—Berenguer... ..  | 1159-1183 |
| 4.—Bernat... ..   | 1191-1204 |
| 5.—Jaume... ..  | 1206      |
| 6.—Ramon de Gurb... ..  | 1217-1222 |
| 7.—Guillem de Rocabruna... ..<br>Institueix l'ofici de distribuïdor d'ous<br>i llet als monjos en dies determinats.<br>Durant el seu govern, visita dues vegades<br>l'Abadia el bisbe de Vic, Sant Bernat<br>Calvó.. .. | 1224-1258 |

**ABATS**

- |   |           |
|---|-----------|
| 8.—Ferrer. Es nomenat Abat pel bisbe de<br>Vic Bernat de Mur (Apèndix) ... .. | 1264-1279 |
| 9.—Jaime de Peguera. Celebra un capítol<br>molt important... ..               | 1280-1301 |
| 10.—Berenguer del Riu. Va fer un regla-<br>ment... ..                         | 1303-1305 |



- 11.—Jaume de Rocafort. Es enterrat en el claustre... .. 1305-1312
- 12.—Berenguer de Valls. Enterrat en el claustre... .. 1312-1315
- 13.—Jofre de Rocaberti. Priva de portar armes en l'església... .. 1317
- 14.—Bernat de Rovira... .. 1326
- 15.—Berenguer de Riudeperes. Es enterrat en el claustre... .. 1329
- 16.—Ramon Ferrer... .. 1339
- 17.—Berenguer II de Riudeperes ... ..  
 Aquest Abat tingué un govern d'allò més important. Assistí al Concili celebrat en 1339 i presidit pel Cardenal de Rodas, Legat Apostòlic, amb assistència de l'Arquebisbe de Tarragona, dels bisbes de Barcelona, Lleida, Vic, Urgell, Elna i Cuenca i alguns Abats mitrats. Al mateix any, al fer-se la trasllació de les despulles de Sta. Eulària, des de l'església de Santa Maria del Mar a la catedral de Barcelona, a la qual hi formaban part 2 reis, 3 reines, 4 prínceps, 2 princeses, 1 cardenal, 7 bisbes, 12 abats mitrats, 9 magnats de Catalunya, 64 barons i nobles, hi assistí també el nostre Abat, edificant a tothom pel bon exemple de santetat ... .. 1340-1358  
 (CAPMANY)
- 18.—Francesc de Codinas. Fou abat suplent de l'anterior... .. 1341-1358
- 19.—Ramon... .. 1361-1369
- 20.—Marc... .. 1371-1372
- 21.—Carles de Cardona... .. 1372-1378
- 22.—Berenguer... .. 1378-1390
- 23.—Bernat de Corominas... .. 1393-1413
- 24.—Guillem Ramon. Morí retirat en el Mas Togores... .. 1414-1428

- 25.—Ramon Pinosa. Havia estat Cambrer  
de Sta. Maria de Saragossa... .. 1428-1461
- 26.—Ramon de Buada... .. 1461-1480
- 27.—Gabriel de Rovira... .. 1480-1494
- 28.—Pere Rovira... .. 1507-1521
- 29.—Guillem Pinosa... .. 1521-1523
- 30.—Bernat Rovira... .. 1524-1540
- 31.—Carles II de Cardona. Eixuga les ai-  
gües de l'Estany... .. 1543-1561
- 32.—Ramon... .. 1572-1595
- 33.—Jaume Clusella... .. 1572-1595



## COL·LEGIATA

**En 1595, s'extingeix la Canònica Regular Agustiana, resta reduïda l'Abadia a simple Col·legiata i governada per Arxiprests**

---

### ARXIPRESTS

- |   |           |
|---|-----------|
| 34.—Antoni Marcet. . . . .  | 1596-1622 |
| 35.—Miguel Fauri... . . . .   | 1622-1623 |
| 36.—Joan Botardigas... . . . .  | 1623-1626 |
| 37.—Pere Vidal... . . . .   | 1626-1641 |
| 38.—Jeroni de Llentes . . . . .   |           |
| Va beneir el santuari de Nostra Dona de la Tosca de Moià. Va obtenir del Sant Pare poguer portar mitra i bàcul tal com era costum dels Abats (vegis Apendix)... . . . | 1641-1652 |
| 39.—Salvador Rocafort... . . . .  | 1652-1666 |
| 40.—Fermi Duràn... . . . .  | 1666-1672 |
| 41.—Maties Armengol. Era beneficiat de la Catedral de Barcelona... . . . .  | 1672-1675 |
| 42.—Jacint Rovira... . . . .  | 1675-1685 |
| 43.—Francesc Vilar... . . . .   | 1682-1699 |
| 44.—Josep Pla... . . . .  | 1699-1712 |
| 45.—Jaume Baixeras... . . . .   | 1712-1721 |
| 46.—Josep Padrós... . . . .   | 1712-1721 |
| 47.—Dr. Francesc Senties... . . . .   | 1721-1722 |
| 48.—Ramon Serrarrica... . . . .   | 1722-1723 |
| 49.—Francesc Bofill... . . . .  | 1723-1725 |
| 50.—Manuel Tio. Frare Dominic... . . . .  | 1725-1728 |
| 51.—Joan Corominas... . . . .   | 1728-1730 |

- 52.—Josep Febrer... .. 1730-1734  
 53.—Jaume Soler de Terrades... .. 1736-1739  
 54.—Dr. Josep Espinal... .. 1739-1740  
 55.—Dr. Bernat Font... .. 1740-1742  
 56.—Josep Espina... .. 1742-1743  
 57.—Dr. Bernat Fontordera... .. 1743-1757  
 58.—Jaume Soler de Terrades (segona ve-  
 gada)... .. 1757-1764  
 59.—Macari Torrents... .. 1764-1785

## PARROQUIA

**El bisbe de Vic, Sr. Sarmentero, reduí la Col·legiata  
 a simple parròquia l'any 1775, servida per  
 Rector i Vicari**

- 60.—Miquel Soler de Terrades (Ecónom) 1786-1790  
 61.—Dr. Francesc Bassas E. ... .. 1790-1796  
 62.—Víctor Faura E. ... .. 1796-1804  
 63.—Dr. Jaume Puig E. ... .. 1804-1814  
 64.—Francesc Plans E. ... .. 1814-1818  
 65.—Dr. Antonio Vilaseca (Rector) ... .. 1818-1840  
 66.—Francesc Canals E. ... ..  
     Carmelita descalç i Superior del Carme  
     de Vic Exclaustrat ... .. 1840-1850  
 67.—Pere Abel R. Es enterrat a l'Església. 1850-1884  
 68.—Josep Camps E. ... .. 1885-1887  
 69.—Francesc Monteys R. ... .. 1887-1904  
 70.—Josep Pont E. ... .. 1904-1908  
 71.—Josep Riera R. ... .. 1908-1922  
 72.—Marcel·lí Mestres E. ... .. 1922-1924  
 73.—Antoni Picas R. ... .. 1924



# MONASTERIO

## de SANTA MARIA del ESTANY

Entre los monasterios y claustros mejor conservados de la Edad Media, son, sin duda alguna, los claustros del Estany. Monasterio y claustros que tanto los historiadores, como viajeros y artistas han fijado apenas su atención, a pesar de ser, sobre todo, los claustros, una de las obras más dignas de estudio, por la admirable conservación y riqueza artística que encierran.

A principios del siglo X, según cuenta la tradición, los monjes benedictinos edificaron un pequeño monasterio y una pequeña iglesia al lado de un lago que, en catalán se llama "estany", en un valle situado a 900 metros de altitud, rodeado de altas montañas entre las ciudades de Vich y Manresa. Estos monjes, a causa de las luchas de la época, se vieron obligados a abandonar aquellos lugares, y a principios del siglo XI, fueron a establecerse allí, los Canónigos Regulares de San Agustín quienes ensancharon el Monasterio y la iglesia, de tal manera, que el Monasterio de Santa Maria del Estany, junto con el de San Ruff en Provenza, eran dos de los más principales que la Orden Agustiniiana tenia en Cataluña y los demás eran filiaciones del de Santa Maria del Estany, según nos dice Pujades, en sus Crónicas.

El Obispo de Barcelona, San Olegario, monje agustino que antes había sido Abad de San Ruff, consagró

la iglesia, bajo la advocación de Santa Maria cuya imagen invocada y venerada por todos los habitantes de la comarca, es, tal vez, el ejemplar único en Cataluña que reúne, a su antigüedad, la belleza de sus rasgos, la grandiosidad de sus proporciones y el valor de su materia; pues ella es de alabastro y en su rostro se refleja con toda la exactitud de líneas, la maternidad divina, y a ella, acuden todos los pueblos vecinos cuando se ven en algún peligro y, sobre todo, la invoca con fe la mujer en las horas angustiosas en que ha de ser madre.

Según la tradición, esta imagen fué hallada por un buey que pacía en un campo vecino al Monasterio; pero, siguiendo las reglas de Iconografía cristiana, parece pertenecer a la escuela romana, o sea, a las del tipo de transición, y, sin duda, fué esculpida por alguno de los monjes de San Ruff, porque, como dice Mr. Michel, estos monjes poseían en el siglo XI y XII un gran taller de escultores muy célebres, los cuales eran enviados a todos los monasterios de su Orden para los trabajos de arquitectura e iconografía.

Los Abades del Estany eran mitrados, y los papas, reyes, obispos y caballeros se esmeraron por que ese Monasterio fuese de los más célebres de la Orden Agustiniana.

La Abadía del Estany tuvo bajo su jurisdicción muchas parroquias, como Moyá, Castelltersol, La Garriga Santa María y San Esteban de Sabadell, etc., etc.... Eran, además, los Abades, Administradores y Prepositos perpetuos de la ciudad de Manresa, y las ciudades de Sabadell y de Caldas de Montbuy pagaban al Monaste-



rio un número determinado de libras catalanas. En defecto del Obispo de Vich, el Abad del Estany hacía las veces de aquél, por cuya razón el Cabildo vicense contribuía con dos pagas de canonicas al Monasterio. Varias veces, los Abades fueron consejeros de nuestros Condes y Reyes.

Viendo los monjes que las aguas estancadas en el lago eran causa, a menudo, de epidemias, construyeron una mina muy sólida para el desagüe; mina que aun hoy puede verse en muy buen estado y que, todavía sirve para los mismos efectos porque fué construída; y así, lograron dejar seco el valle, que, desde entonces, fué la riqueza del pueblo, por su fertilidad, convertido en campos de cultivo y huertos de regadío.

Pero la obra que llama más la atención en el Monasterio, son los Claustros, que, aunque no revisten la grandiosidad de los de Ripoll, San Cugat y Poblet, son, sin embargo, más ricos en detalles.

La vista queda encantada delante de una magnificencia tan grande; la imaginación se deleita contemplando sus capiteles, sin cansarse jamás, a causa de la variedad de los asuntos, ingenuidad de las figuras, complicación de los arabescos, originalidad y belleza de la elección y por la combinación de los motivos decorativos, junto con la más fina ejecución. El Claustro forma un cuadrado de unos 12 metros por lado y se compone de 9 pares de columnas en cada una de las alas, o sea, un total de 72, hechas, todas, de una piedra rojiza muy fuerte.

Se estudian cuatro asuntos en los capiteles: el religioso, que empieza por el Pantocreator, seguido por la Crea-

ción y los misterios de nuestra Religión y acaba por el Juicio Final. Estos capiteles ocupan el ala más cercana a la Iglesia. Más que una obra escultórica, parecen un Sermón, escrito en la piedra. Muchos de los capiteles del ala E., representan temas copiados de tejidos orientales, y otros de esta misma ala y de la del O., representan costumbres del país. En el ala S., se pueden ver los escudos heráldicos de muchas casas nobles, como el de los Cardonas, etc... y además, en varios de los capiteles, hay desarrollados temas geométricos y arabescos. Estos Claustros fueron construídos, seguramente, durante los siglos doce, trece y parte del catorce.

En las paredes de los Claustros hay muchos sarcófagos que contienen los restos de algunos Abades célebres y de caballeros protectores del Monasterio.

Muchos aficionados al arte, visitan todos los años estos Claustros y quedan maravillados ante tantas maravillas. Quiera Dios que un Monasterio del cual Cataluña, y España misma deberían estar orgullosas, pueda presentarse con la grandiosidad de los tiempos medievales.



## MONASTERE DE NOTRE DAME

### SAINTE MARIE DE L'ESTANY

Parmi les monastères et cloîtres mieux conservés du moyen-âge, il faut citer, ceux de l'Estany, Monastère et cloîtres auxquels les historiens, ainsi que les artistes et voyageurs, ont à peine prêté leur attention malgré qu'ils soient (surtout les cloîtres) des monuments les plus dignes d'étude par l'admirable conservation et richesses artistiques qu'ils renferment.

Au commencement du X siècle, les moines benedictins, selon raconte la tradition, édifièrent un Monastère et une eglise au bord d'un petit lac, appelé en catalan "estany", dans une vallée située a 900 m. d'altitude et entouré de hautes montagnes entre les villes de Vich et Manresa. Ces moines, à cause de luttés de l'époque, furent constreints à abandoner ces lieux, et au commencement du XI siècle, s'y établirent les moines augustin qui agrandirent le Monastère et l'Eglise de telle manière, que le monastère de Sainte Marie de l'Estany le même que celui de Saint Ruff en Provence, étaient des principaux que l'Ordre augustinien avait en Catalogne, et les autres étaient des filiations de celui de l'Estany, selon dit Pujades dans ses "Crónicas".

L'évêque de Barcelone, Saint Olaguer, moine au-

gustin, qui avait été, auparavant, Abbé de Saint Ruff consacra l'église sous l'invocation de notre Dame Sainte Marie dont l'image invoquée et vénérée par tous les habitants de la contrée, est peut être, l'exemplaire unique en Catalogne, unissant à son antiquité, la beauté de ses traits, la grandeur de ses proportions et la valeur de sa matière, car elle est d'alabastre et dans son visage se reflètent, avec toute exactitude des lignes, la maternité divine et, à elle, recourent tous les villages voisins, quand ils se trouvent dans quelque danger, et surtout l'invoque, avec foi, la femme enceinte. Selon la tradition, cette image fut trouvée par un beuf qui paturait dans un champ voisin à l'église; mais suivant les règles d'Iconographie, il semble appartenir à l'école romaine du type de transition, et sans doute elle fut façonnée par quelque sculpteur, moine du Saint Ruff, car comme dit Mr. Michel, ces moines possédaient, au siècle XII, un grand atelier de sculpteurs assez renommés et qui étaient envoyés à tous les monastères de leur Ordre pour les travaux d'architecture et Iconographie.

Les Abbés de l'Estany étaient mitrés et les papes, rois, évêques et chevaliers firent en sorte de que ce Monastère fût un des plus célèbres de l'Ordre Augustinien.

Les Abbés eurent sous leur juridiction, beaucoup de Paroisses comme Moyà, Castelltersol, La Garriga, Sainte Marie et Saint Etienne de Sabadell, etc., etc. En outre, les Abbés étaient administrateurs perpétuels de la ville de Manresa, et les villes de Vich, Sabadell et Caldas de Montbuy payaient au Monastère, un chiffre déterminé de monnaies catalanes.



Plusieurs fois, les Abbés avaient été conseillers de nos Comtes et Rois.

Voyant les moines que le lac, était très souvent la cause de maladies, ils firent en sorte de faire sortir l'eau du lac, en ouvrant un tunnel qu'on peut voir encore, aujourd'hui, laissant ainsi toute la vallée sèche, laquelle, par sa fertilité fut désormais la richesse de tout le village.

Mais les ouvrages qu'on admire le plus dans le Monastère sont les Cloîtres qui tout en n'ayant pas la grandeur de ceux de Ripoll, Saint Cugat et Poblet, sont cependant plus riches en détails. Les yeux restent enchantés devant une magnificence si grande; l'imagination s'amuse en contemplant ses chapiteaux, Sans se lasser jamais à cause de la variété des sujets, l'ingénuité des figures la complication des arabesques, l'originalité et la beauté de l'élection et la combinaison des motifs décoratifs, et tout cela avec la plus fine exécution.

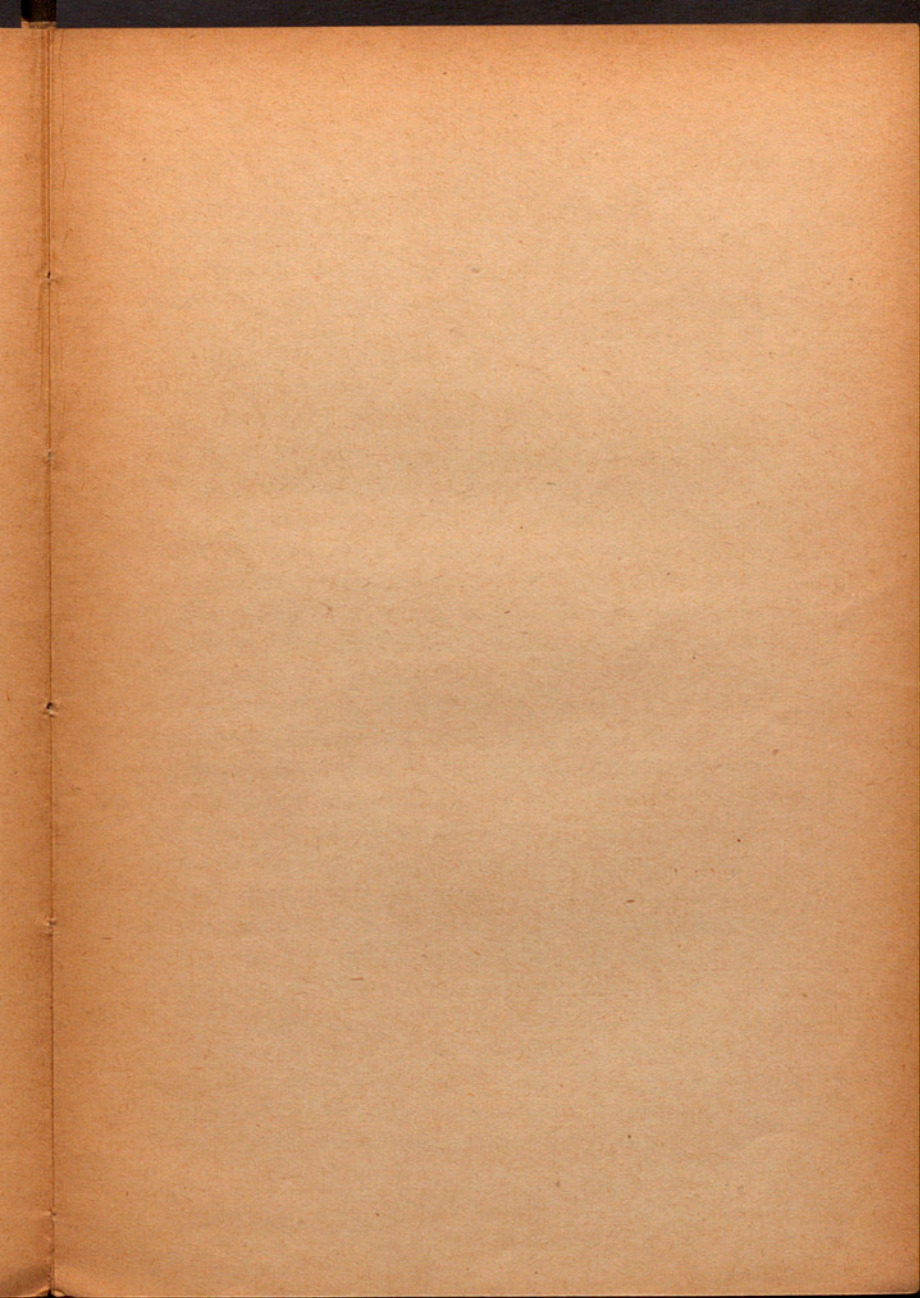
Le Cloître, forme un carré de près de 12 m. de chaque côté, il se compose de neuf paires de colonnes, c'est à dire, de soixante douze, faites d'une pierre rouge très forte. Il y a quatre sujets développés dans les chapiteaux: le religieux qui commence par le Pantocrator et la Creation suivis des mystères de notre sainte religion et terminés par la Jugement Final. Ces chapiteaux occupent le côté N. plus prochain à l'Eglise. Plus qu'un ouvrage sculptural ils semblent un sermon écrit sur la pierre. Les chapiteaux du côté S. sont représentés les écussons de plusieurs familles nobles et aussi des sujets arabesques.

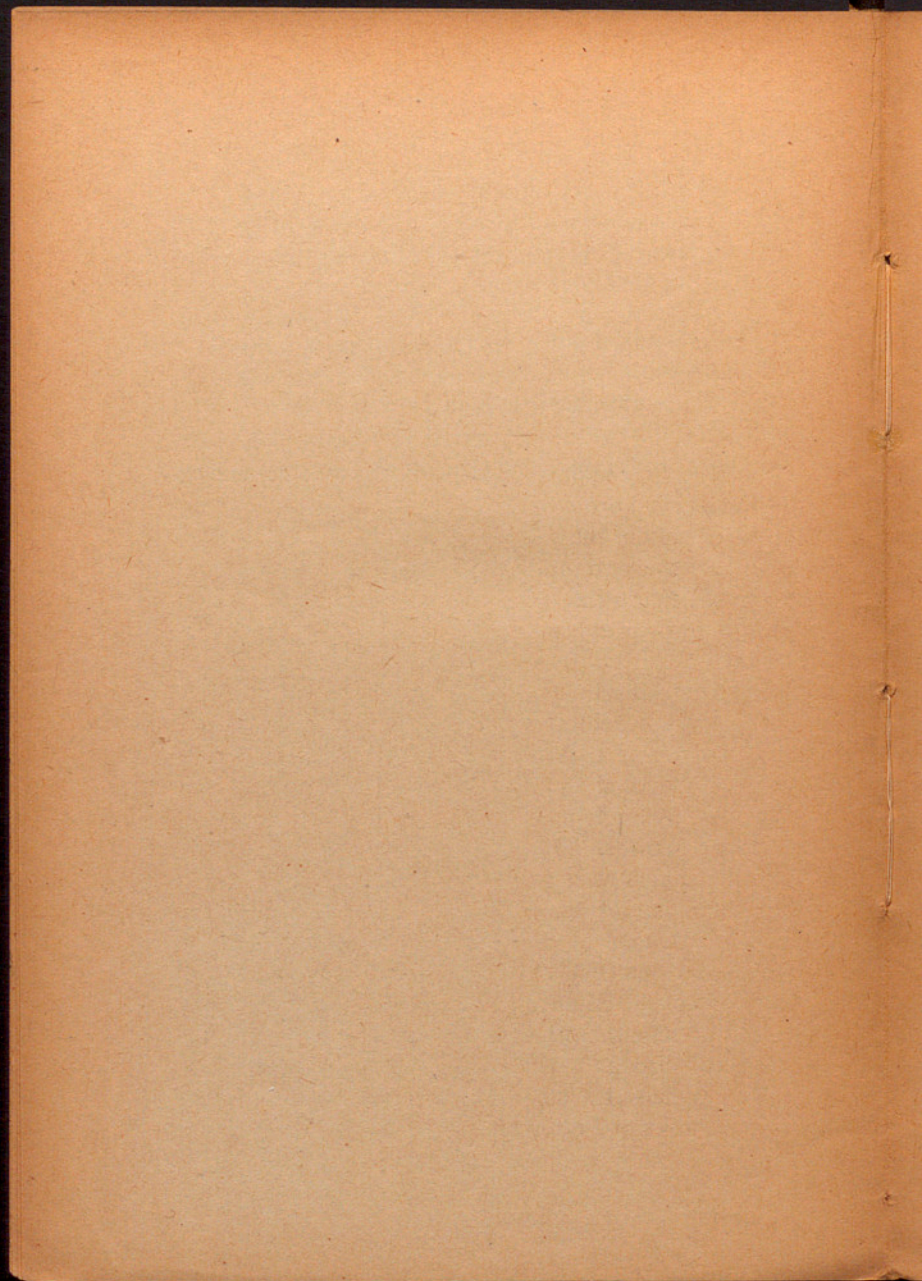
Ces Cloîtres furent batis aux XII et XIII siècles.

Dans les murs des Cloîtres il y a beaucoup de tombes qui contiennent les restes mortels de quelques Abbés célèbres et ceux de quelques chevaliers protecteurs du Monastère.

Plusieurs amateurs de l'art, visitent ces Cloîtres et tous restent étonnés devant une telle merveille. Plaise à Dieu qu'un Monastère dont la Catalogne et l'Espagne même pourraient être fières, puisse se montrer à tous les amateurs de l'art, avec la même grandeur du moyen-âge.









## THE MONASTERY OF ST. MARY OF THE ESTANY.

Among the mediaveal monasteries and cloisters the best preserved are without doubt those of the Estany, to which neither the historians nor the turists or artists have paid much attention in spite of the cloisters particularly being of a workmanship worth studying on account of their extraordinary preservation and artistic value.

The legend tells us, that in the beginning of the X century, the benedictine monks build a little Monastery and church near a lake called in catalan "Estany", in a valley situated at an altitude of 900 meters and surrounded by high mountains, between the towns of Vich and Manresa. Owing to the then existing struggles the monks were forced to leave this place and in the beginning of te XI century it was taken by the Regular Canons of St. Augustin, who enlarged the Monastery and the church, so that the Monastery of St. Mary of the Estany and the one of St. Rufus in Provence, became the principal Monasteries owned by the Augustin Ordez in Catalonia, and as Pujades says in his Cronicles the other Monasteries where no more than branches of the former.

St. Olegario, bishop of Barcelona, who had been formerly abbot of St. Rufus, consagrated the church to St. Mary, whose image venerated by the inhabitants of the region, is perhaps the only one in Catalonia which adds to its antiquity the beauty of its lines, the greatness of its proportions and the balue of the material of which it is made, this being alabaster, and its face reflects the divine mortherhood with all the preciseness of its lines. To it come all the people of the neighbourhood when the are in danger and to it prays with faith the voman during the anxious hours when she is to become mother.

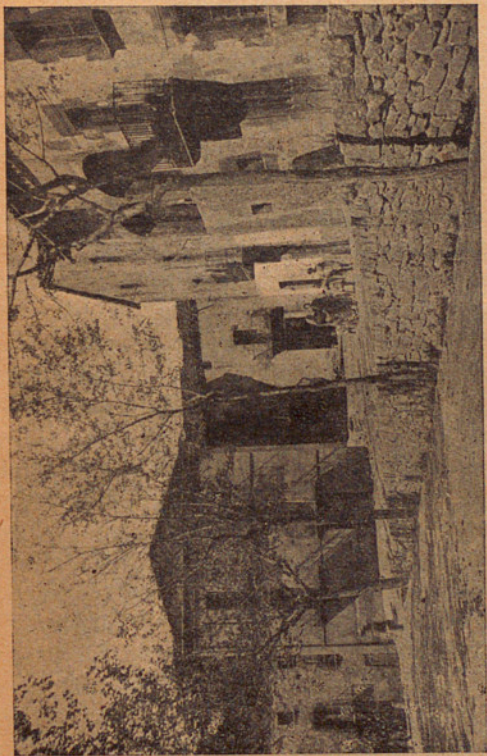
The legend says that this image was found by an ox which pastured in a field near the Monastery; but goign by the principles of the Christian Ikonography it may belong to the Roman school and without doubt it was sculptured by one of the monks of St. Rufus, because, as Mr. Michel says, these monks had in the XI and XII centuries a large studio of very famous sculptors, who were send to all the Monasteries of their Order to do architectural and Ikonographyc work.

The abbots of the Estany had the bishops dignity, and the popes, kings, bishops and knights endeavoured to make this Monastery one of the most famous of the Augustinian Order.

The Abbey of the Estany had under its jurisdiction many communities such as Moyá, Castelltersol, La Garriga, Santa María and San Esteban de Sabadell, etc. The abbots where also administrators of the town of Manresa, and the towns of Sabadell and Caldas de Montbuy paid to the Mo-



nastery a certain contribution in catalan paunds. The abbot of the Estany substituted the bishop of Vich



The square of St. Mary of the Estany.

during the absence of te latter, and for this reason the church of Vich paid to the Monastery double can-

non wages. Many times the abbots have been counselors to our Counts and Kings.

Seeing that the stagnant waters of the lake were frequently the cause of epidemics, the monks build a very solid canal for the draining of the lake; this canal can be seen to day in very good state and stills servin the purpose it was build for; so the valley became dry and from this time on it was transforme into cultivated fields and irrigated orchards, which owing to thier fertility provided wealth to the population.

But of the works particularly attracting the attention in the Monastery are the cloisters, which do not have the majesty of the ones of Ripoll, San Cugat, and Poblet, and yet whose details are much more perfect.

The eyes are enchanted by this magnificence; the imagination contemplates with delight their capitals and never tires owing to the variety of the subjects, the ingenuity of the figures, the fineness of the arabesques, the originality and beauty of the ornaments and the artistic execution. The cloisters have the shape of a rectangle of 12 meters each side, and are formed of 9 pairs of columns to each aisle, so that there are in all 72 columns, made of very hard reddish stone.

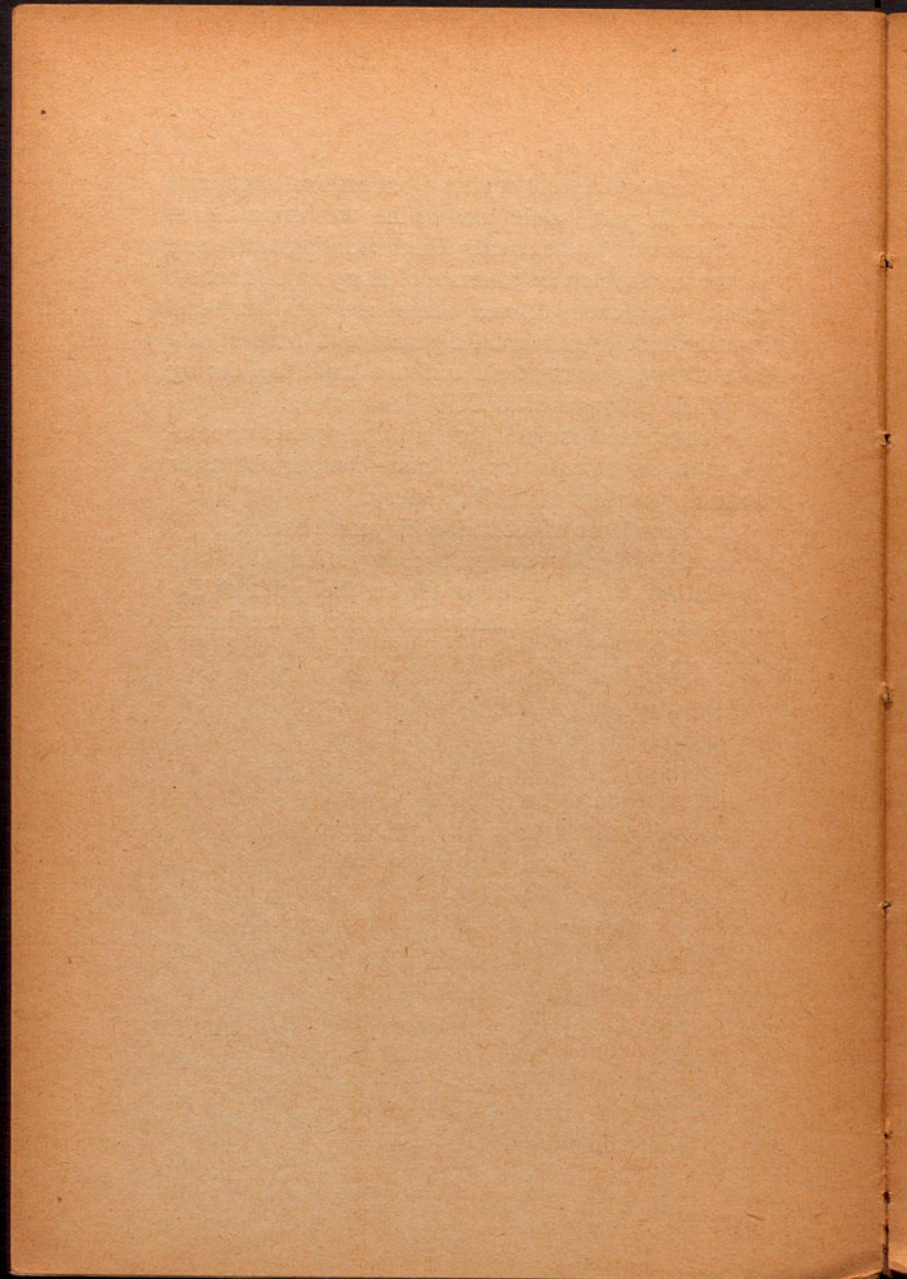
The capitals represent four subjects. The religious one, begins with the Pantacreator, followed by the Creation and the Sacraments of our religion, and ends with the Last Judgement. These capitals occupy the aisle nearest to the church. They give more the impression of being a sermon written on stone than a sculptural work. Many of the capitals of the eastern



aisle represent subjects copied from oriental rugs, and others of the same aisle and of the western aisle represent customs of the country. In the southern aisle one sees the heraldic coats of arms of many noble houses, like the Cardonas & and there are also capitals adorned with geometrical figures and arabesques. These cloisters were build without doubt the during XII, XIII and part of the XIV centuries.

In the walls of the cloisters are noumerous sarcofages with the remainders of once famous abbots or knights, protectors of the Monastery.

Many amateurs of art visit each year these cloisters and are delighted by so much beauty. May God help that this Monastery which could be the pride of Catalonia and also of Spain be preserved in its mediaveal greatness.





## APÈNDIX

Pergamí on el bisbe de Vic, Bernat de Mur,  
restaura la dignitat Abacial en el Monestir

Hoc est exemplum bene et fideliter in Monasterio Stagni sumptum a quodam publico institutionis instrumento a quodam libro pergamino qui reconditur in archivo ad modum Rdi. Capituli et conventus Canonorum Regularium Ordinis Sti. Augni. Monasterii B. Mae. de Stagno licet satis antiquo cum comportis fusteis pergaminei copertis intitulado. "liber constitutionum privilegiorum et immunitatum ac donationum Monasterii Stagni" magna cum custodia recondendus autentico reperto non vitiato non cancellato nec in aliqua ejus parte suspecto sed omni prorsus vitio et suspitione carente cujus tenor de verbum sequitur et est talis: "Solicitude pastoralis requirit officii prelati Ecclesiarum comodis cum omni diligentia intendere debeant et honorem et dignitatem augere conservare et defendere earumdem. Cum igitur Nos Bernardus Dei G. Vicen. Ep. extenore multorum antiquorum instrumentorum librorumque Stagniae Ecclesiae atque nostrae et specialiter ex tenore dotalium ejusd.

Eccl. Stag. et ex conservatione baculi pastoralis quem in sacristia ejusd. Eccles. publice et continue conservatum invenimus et ex aliis multis apertissimis documentis manifeste appareat quod in dicta Stag. Eccl. consueverit esse dignitatis Abbaciae et sub Abbaciae nomine addicta Vicen. Eccl. fundata fuit et dotata et sub Abbatis olim regimine constituta quod quidem Abbatiae nomine transierat. Attendentes quod dicta Ecl. Stag. per Dei gratiam magnum recepit in temporalibus incrementum; et status ejusdem Ecl. continue prosperatur; et quod propter comunem et ordinatam subjectionem qua Vicen. subest Ecl; est eidem multa familiaritate conjuncta ut pote cum in absentia Epi. in precipuis festivitatibus habeat dictus Abbas vice ejusdem Epis. divina officia in Vicen. Ecl. celebrare ac quando presens est duas in dicta Ecl. cotidianas recepit portiones; propter que magis debemus et tenemus honorem et utilitatem ejusdem Ecl. procurare; Idcirco Nos dictus Bernardus Dei grat. Vicen. Ep. cum capitulo ejusdem humilime et justam supplicationem canonicorum ejusdem Ecl. Stag. expandire volentes, plena deliberatione habita et tractatu nomine et dignitate Abbatiae in eodem Monasterio renovamus conservamus ac restauramus: statuentes et ordinantes quod vice et joco illius qui ante hanc ordinationem *Prior* in eodem nuncupatur monasterio alius eligatur qui nomine et dignitate habeat Abbatiae sicut solempni fundatione et dotatione ejusdem ordinatum reperimus et statutum. Dictus autem Abbas et Mo-



nasterium cum Ecliis. et membris suis nobis et Vic.. Ecl. sint subjecta: Et Abbates qui in eodem Monast. pro tempore fuerint nobis et successoribus nostris canonicam obedientiam et debitam reverentiam repromittant. Et nobis et successoribus nostris sicut suo diocesano sint pleno jure subjecti. Quam ordinationem ad perpetuam rei memoriam in scripturam publicam redigere fecimus et subscriptione nostra ad canonicorum Vicen. Ecl. et sigillorum nostri et dicti capituli munimine roborari. Quod est factum septimo calendis novembris anno Dni. 1264. Signum Bernardi Dei grat. Vic. Ep. Ego A de Geralba Vicen; Archidiaconus. Segueixen les firmes dels demés capitulars. Es còpia autoritzada per Antic Comes de Moià i escriptor del Monestir de l'Estany feta en 14 de desembre de 1589 ab autoritat del Vicari general Jaume Font.

NOTA: Per aquest document, veurà el llegidor la gran importància del Monestir; la llum que ens donaria per a conèixer la Història, posseï el llibre de les Constitucions, Privilegis etcètera, del qual parla; com també el Bàcul què es guardava avans en la Sacristia.

Butlla en la qual el Sant Pare concedeix  
l'ús de la mitra i bàcul al Arxiprest  
Geroni Llentes i a ses successors, tal com  
era costum en temps dels Abats

---

Hoc est exemplum bene et fideliter in villa Modiliani vicens. diocessis sumptum a quibusdam monitorio sive executorialibus apostolicis litteris in pergamino scriptis quodam sigillo in quadam capsula stagnea pendenti impressa als more Romanae Curiae expeditis sanis siquidem et integris non vitiatis non cancellatis nec in aliqua earum parte suspectis sed omni prorsus vitio et suspectione carentibus tenoris sequentis:

Ioannes Dominicus Spinola Prothonotaris Apostolicus utriusque signaturae SSmi. Dni. Ntri. PPae. Referendarius Curiaeque Causarum Camere Aplicae generalis Auditor Romanaeque Curiae Iudex ordinarius Sententiarum quoque ac causarum tam in eadem Romana Curia quam extra eam latarum ac litterarum Apostolicarum quarumcumque universalis ac merus executor ab eodem SSmo. Dno. ntro. PPa. specialiter



electus et deputatus. Universsis et singulis RR. DD. Abbatibus, Prioribus, Prepositis, Decanis, Archidiaconis, Scholasticis, Cantoribus, Custodibus, Thesaurariis, Sacristis, tam Cathedralium quam Collegiatarum Ecclesia Canonicis parochialium Rectoribus Curatis et non Curatis, Altaristis, Coeterisque in dignitate Ecclesiastica quomodocumque constitutis et quacumque auctoritate et dignitate fungentibus et functuris, ceterisque presbiteris, clericis, notariis tabellionibus quibuscumcumque illique seu illis ad quem seu ad quos praesentes mostrae Litterae pervenerint seu praesentabuntur, Salutem in Dno. et nostris hujusmodi imo verus apostolicis firmiter obedire mandatis.

Noveritis nuper pro parte et ad instantiam Ill. ac Rdi. Domini Praepositi et successorum Collegiatae Eccl. oppidi de Stany Vicen. Dioc. coram Nobis exhibitum Decretum Sacrae Rituum Congregationis tenoris infrascripti vicelicet a tergo «Alla Sanctita di ntro. Signore per Giovanni Comeltes» «Intus vero» «Vicen 6 ca. Decembris 1624» Sacra Rituum Congregatis petioni Hieronuni Ludovice Lientes Archipresbiteri Collegiatae Eccl. oppidi de Stany vicen. dioc. diligenter nos semel atque iterum examinata censuit memine Illim DD. discrepante eidem Praeposito successoribusque pro tempore usum mitrae et baculi tam in dicta Collegiata quam in locis ipsius jurisdictionis subjectis esse concedendum.—Franciscus Maria Cardinalis a monte.—Joan. Baptista Rinucci Secretarius.... Se-gueix....

## EDICTE DE L'ARDIACA DE VIC

De part Il·ltre. y molt Bnt. Sr. Joan Barnera pbre. Dr. en Sgda. Theologia diaca y Canonge de la seu de Vich y per raó de sa dignitat portantveus de Bisbe de Vich, seu vágant, a instancia del Rnt. Logari Gomina pbre. monge de la Iglesia de Manresa procurador del Molt Ant. Sr. Hieronym Lluís Llentes y Graner Archipreste de la Iglesia del Stany y en virtud de unas lletras apóstolicas del Em. y Rem. Sr. Joan Domingo Spignola prothonotari apostolic en quiscune signatura de ntr. Ilum. Pare, Referendarj y Jutge Ordinari de la Cort Romana y Auditor Ceneral de la Bma. Cambra Apostólica primer y universal executor de las Sentencias y Censuras en dita Cort Romana y fora de aquella proferidas y de qualsevol lletras apostolicas elegit y deputat per nostra. Ilum. Pare dades en Roma a 26 de febrer de 1625 a dit Sr. Archipreste concedidas y a dit Sr. Ardiaca lo dia present y devall scrit per dit Instant en dit nom presentades se diu y notifica a tothom generalment que la Sagrada Congregació de Ritus ha determinat que lo dit Sr. Archipreste de la Iglesia del Estany y sos successors pugan usar de mitra y Bacul tant la dita Iglesia del Estany com en altres llochs subjectes a la sua jurisdicció. Per lo tant ab tenor de las presents se diu y mana que no sia algu qui gose ni presumesca impedir al dit Sr. Archipreste ni sos successors en dit exercici sots las penas y censuras y en las ditas y procalendadas lletras apostólicas contengudas y especificadas. Dat. en Vich a 15 de Diciembre any de la Natividad del Sr. 1626.....

—Aquest Edicte va ésser fixat a les portes de les Esglésies de Mojà i de l'Estany.



## DONACIÓ DE CASTELLTERSOL

Omnibus sit manifestum atque futuris quod ego Raymundus Au. Ep. cum consensu et voluntate archidiaconi et sacristae et primicherii et omnium clericorum illius loci damus Stae. Mariae de Stagno et Guillelmi Priori et conventus ejusdem loci Ecclesiam Sti. Fructoisi de Castel tercioli et omnes ecclesias suas sufraganeas cum omnibus suis pertinentibus et decimis et primiciis et omnibus suis paradisi et retinentis sicut melius dici vel intelligi potest, ita quod nihil ibi retinemus ad nostrum proprium, salva tamen reverentia et obedientia ausonensis Eccl. Insuper damus ipsam eccl. Sti. Felicis Roturensis cum omnibus illorum pertinentibus et possessionibus et utilitatibus, omnia et in omnibus quae ejusdem Ecclesiis pertinent vel deinceps perpetim donationem dono (vel donando) pertinebit. Si quis hoc irrumpere attemptaverit nihil valeat sed excommunicationi subjaceat donec recipiscat et postea hoc donum in perpetuum maneat firmum. Facta dicta charta donationis 17 Kal. Septembris Regnante Rege Ludovicus An. 23. Raymundus Dei Grat. Aus. Epis. Hoc signavit ita Bernardus de Archita Berengarius sacrista scrivanus, Bertrandus levita Berengarius sacrista qui hoc firmo Bernardus sacerdos qui hoc scripsit et hoc num fecit die et anno quo supra.

## EL NOSTRE MONESTIR

---

*Les pedres del vell claustre, talment semblen daurades.  
Es or de la vellúria, la pols dels capitells.  
Jo els veig, com un bosc d'arbres, de rígides brancades,  
quan sobre les arcades hi canten els aucells.*

*Els rics sarcòfags, guarden les cendres venerades  
D'Abats que duïen mitra, lluïen rics anells.  
Aquell guerrer d'espasa, de cotes emmallades,  
apar que encara sigui un guarda gelós d'ells.*

*L'església encara conserva forma de Creu Llatina;  
l'altar barroc escampa sos rams de flor divina.  
Al Camaril s'albira un bell bust de marbre blanc.*

*Es la nostra Patrona; la Mare tota pia;  
la Verge més formosa d'aquesta rodalia,  
que estimem joiosos, com sang de nostra sang.*

FELIP GRAUGÉS I CAMPRODÓN



# Í N D E X

	<u>PAGINES</u>
Al llegidor . . . . .	3
PROLEG . . . . .	7
<i>Introducció</i> . . . . .	11
Capítol I: Situació Topogràfica i història del poble de Santa Maria de l'Estany . . . . .	15
Capítol II: Església . . . . .	27
» III: El Monestir . . . . .	41
» IV: Claustres . . . . .	53
» V: Sarcòfags . . . . .	71
» VI: Imatge de la Mare de Déu.— Sa tradició . . . . .	81
Capítol VII: La imatge de la Mare de Déu.— Estudi arqueològic de la mateixa . . . . .	87
Capítol VIII: Les Creus . . . . .	95
» IX: Arxiu . . . . .	103
» X: Conclusió . . . . .	111
Consagració de l'Església de Sta. Maria de l'Estany . . . . .	115
Llista cronològica dels Priors, Abats, Arxiprests, Ecònoms i Rectors de Santa Maria de l'Estany . . . . .	122
Monasterio de Santa María del Estany . . . . .	127

Monastère de Sainte Marie de l'Estany . . . .	131
The Monastery of St. Mary of the Estany . . .	136
APENDIX: Pergamí on el bisbe Bernat de Mur restaurà la dignitat abacial en el Monestir . . .	143
Butlla Pontificia per la qual es concedeix l'ús de la Mitra i Bàcul' a l'Arxiprest Geroni Llentes .	147
El nostre Monestir . . . . .	151

## FE D'ERRADES

---

PLANA	LINIA	DIU	HA DE DIR
3	8	rebi	rebí
32	1	Berenger	Berenguer
37	27	dotavan	dotaven
51	5	appedix	apendix
95	14	beencix	beneeix
131	7	richeses	richesses
132	31	monaies	monnaies
135	28	sont reprsentés	représentent
138	3	turists	tourists



INSTITUT  
AMATLLER  
D'ART HISPÀNIC



ID. BIB: 17735  
NUM. REG: 87

INSTITUTO AMATLLER  
DE ARTE HISPÁNICO

N.º Registro: 87

Signatura: M.49.(B) II

Estamp: X

Sala (Barcelona)

Armario

Estante 2

**Edició popular 3 pessetes**