

SOCIEDAD ESPAÑOLA DE AMIGOS DEL ARTE

EXPOSICIÓN
DE
ALFOMBRAS ANTIGUAS
ESPAÑOLAS

✱

CATÁLOGO - GUÍA

MADRID ✱ MAYO, JUNIO ✱ 1933

EXPOSICIÓN
DE
ALFOMBRAS ANTIGUAS
ESPAÑOLAS

905439 / 54812

UAB

Universitat Autònoma de Barcelona

SOCIEDAD ESPAÑOLA DE AMIGOS DEL ARTE

EXPOSICIÓN
DE
ALFOMBRAS ANTIGUAS
ESPAÑOLAS



CATÁLOGO - GUÍA



MADRID ✱ MAYO, JUNIO ✱ 1933

54614

COMISIÓ ORGANIZADORA

SR. CONDE DE WELCZECK.

D. ARTURO BYNE.

D. JOSÉ A. DE WEISSBERGER.

D. JULIO CAVESTANY.

SR. VIZCONDE DE MAMBLAS.

D. BERNARDO S. CROSA.

D. LUIS PÉREZ BUENO.

D. JOSÉ FERRANDIS TORRES.

SECRETARIO.

D. JOAQUÍN ENRÍQUEZ.

LA Sociedad Española de Amigos del Arte, siguiendo su tradición de contribuir al estudio de nuestras artes industriales, ha pensado que una de las más decorativas, de más destacada personalidad y menos conocida del público, era la de las alfombras, y que merecía una apremiante exposición, ya que los ejemplares guardados en España son cada día más escasos y es muy difícil lograr un conjunto digno de estudio.

El interés que nuestras alfombras han despertado en Alemania, Inglaterra y Estados Unidos ha sido extraordinario. Los Museos de Munich y Berlín (Schloss Museum e Islamische Abteilung del Kaiser Friedrich Museum), el Victoria and Albert de Londres y los de Chicago, Pensilvania, Textile Museum de Wáshington y Metropolitano de Nueva York, han logrado poseer los más importantes ejemplares de este arte. Se ha sabido apreciar en el Extranjero la rica variedad de nuestros temas decorativos, *infinitamente más diversos que los de las alfombras orientales* y en las que se encuentran el sabor occidental y recio de nuestro país unido al recuerdo de las delicadas composiciones decorativas persas.

La categoría de esta manifestación del arte-hispano se logró con ocasión de la Exposición de Arte Musulmán que tuvo lugar en Munich el año 1910, y en cuyo importantísimo catálogo se dió a conocer el lote más selecto de nuestras alfombras que, procedentes del Convento de Santa Clara, de Palencia, poseía entonces el entusiasta anticuario D. Lionel Harris. Sus temas heráldicos y la ingenuidad de su dibujo morisco, llamaron la atención de numerosos especialistas que, con gran amor a nuestro país, han publicado breves artículos sobre los ejemplares más destacados. Hemos de agradecer aquí las noticias de Sarre, Thompson, Van Der Put, Kühnel y Kendrick, que han sido los paladines que hicieron despertar el interés por nuestras alfombras y que han ilustrado inicialmente su génesis histórica.

La Sociedad Española de Amigos del Arte ha querido, con esta Exposición, realizar la exhibición de los más interesantes ejemplares que pueden reunirse en España y dar a conocer en el Catálogo extenso, próximo a publicarse, cuanta documentación sirva de base a su más acertada clasificación que ha de dar idea de las vicisitudes por que atravesó esta genuina industria española.

TÉCNICA

Las técnicas generalmente usadas en las alfombras de nudo son tres: la de Ghiordes, llamada comúnmente de nudo turco (fig. 1.^a); la de Shena, general-

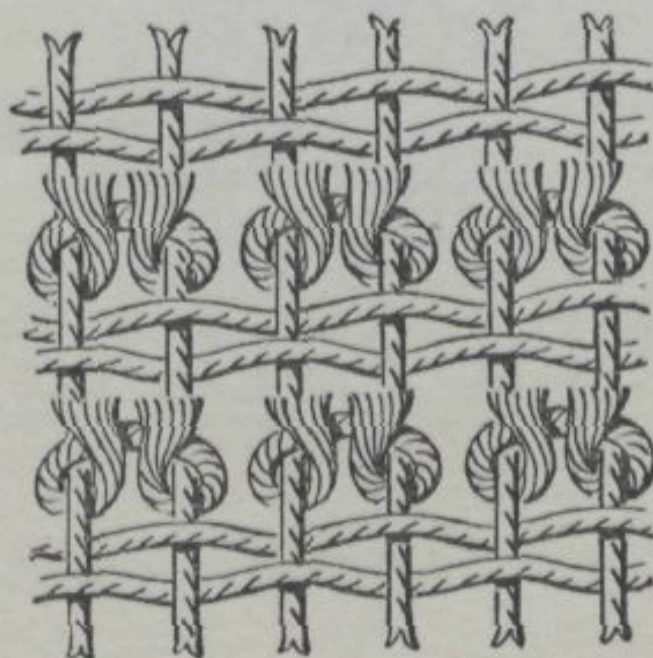


FIG. 1.^a — Nudo turco.

mente conocida como persa (fig. 2.^a), y la española (figuras 3.^a y 4.^a). Las dos primeras tienen de común el anudar sobre dos hilos de urdimbre, mientras que la española hace su nudo sobre un solo hilo. Probablemente las tres técnicas fueron usadas en Espa-

ña. La de nudo persa sólo le hemos encontrado en un ejemplar que procede del Museo de Granada y que se exhibe con el número 1 del Catálogo. La técnica turca es frecuente en las alfombras españolas de la segunda época de Cuenca, en las pequeñas fábricas

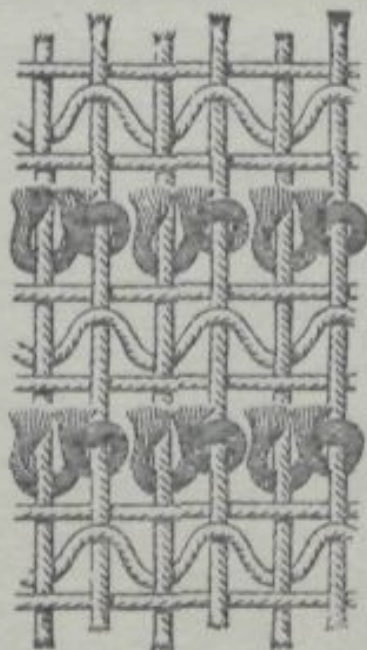


FIG. 2.^a — Nudo persa.

de Madrid y en la real de Santa Bárbara. El nudo español, cuya denominación damos por vez primera, no aparece más que en nuestras alfombras y en algunos tapices medievales de Quedlimburg.

El uso constante de este nudo en la mayor parte de las alfombras españolas y en la mejor época de su producción, nos induce a nombrarlas de esta manera, ya que los libros que tratan de esta materia se limi-

tan a reseñarlo sin especificar denominación alguna concreta.

Los dibujos que se acompañan, en los que aparecen verticalmente los hilos de urdimbre y horizontalmente los de trama, nos darán idea exacta de las va-

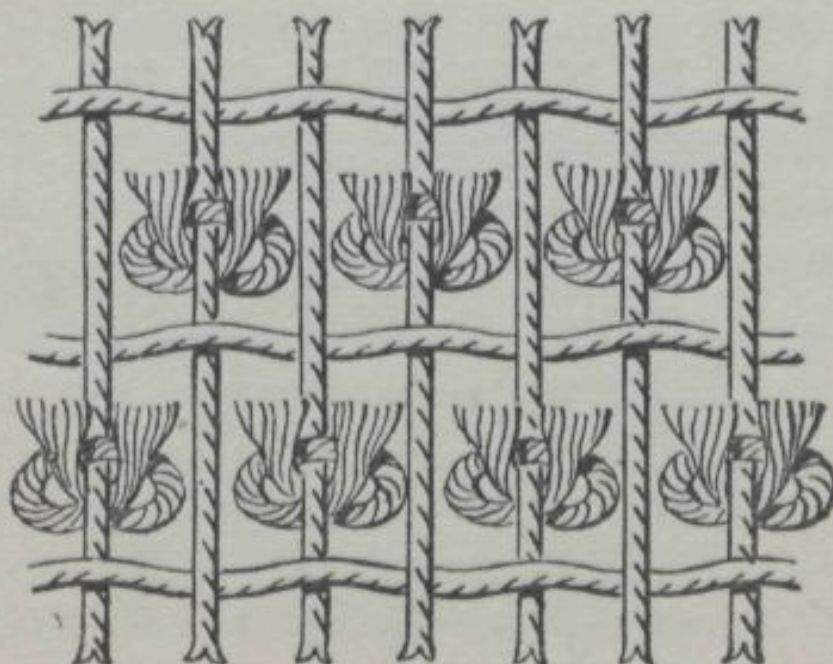


FIG. 3.^a — Nudo español de trama única.

riantes de los anudados en las diversas manufacturas españolas y del entrecruzamiento del tejido.

Todas las manufacturas pueden variar el número de hilos de trama (véase las figuras 3.^a y 4.^a), según traten de hacer una alfombra fina o basta, y el grosor del nudo dependerá del grueso de la fibra que se anude. No nos parece discreto en esta breve reseña insistir en las ligeras variantes técnicas que han de

estudiarse escrupulosamente en la edición extensa del Catálogo.

A título de aclaración nos interesa informar al público, que el taller que aparece montado en la Exposición sigue la tradición de la fábrica de Santa Bárbara y anuda según el sistema turco.

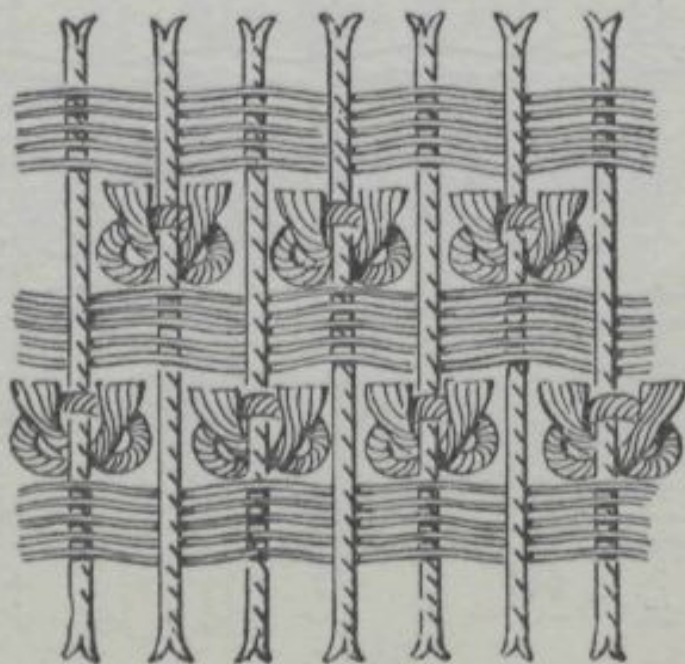


FIG. 4.^a — Nudo español de trama múltiple.

HISTORIA

Es indudable que el origen de las manufacturas de alfombras españolas debió ser musulmán, como consecuencia de la trascendental importancia que para el *ajuar de la casa musulmana* tiene este género de tejidos. No conocemos, sin embargo, con seguridad ningún ejemplar que pueda calificarse con entera certeza de hispano-árabe. La única muestra discutible es la alfombra del Museo de Granada (número 1 de nuestro Catálogo), que tiene nudo persa idéntico al de las alfombras orientales y una decoración también oriental en el centro de su tapicería, pero con fuertes indicios granadinos en sus orlas, especialmente en su lacearía, que se repite a base de ocho. El desmesurado tamaño de este ejemplar nos hace suponer que podría tratarse de una alfombra no importada, sino hecha en España por un tejedor educado en Oriente conocedor del *dibujo y colorido oriental*, pero que aceptó algunas innovaciones decorativas al ponerse en contacto con los nazaries de Granada.

Así como carecemos de muestras hispano-árabes, hay por el contrario en la Exposición una cantidad apreciable de alfombras moriscas procedentes en su mayor parte de los talleres de las provincias de Murcia, Albacete y Ciudad Real.

Las noticias documentales de estas localidades son sobradamente conocidas; el Edrisi decía que en Chinchilla se fabricaban tapices de lana "cuya obra no sabría ejecutarse en otros sitios a causa de la combinación de aguas y del ambiente"; Almacari encontraba notables las alfombras de Chinchilla y las consideraba como "objetos de exportación a las comarcas de Oriente", y Ben Saïd, añade, que los tapices de Chinchilla "suben un octavo de su precio en los mercados de Levante". Las noticias de estos escritores árabes se completan con las extensísimas relaciones que se encuentran en los inventarios y testamentos de personas reales y de particulares de los siglos xv al xvii, en los que constantemente se mencionan las alfombras de Alcaraz, Lietor y Letur.

No es posible, por hoy al menos, separar las de estas localidades, y seguramente fué Alcaraz la más importante y la que dió el tono a la región. Los ejemplares que conservamos no son anteriores al siglo xv, pero a partir de su primera mitad son lo suficientemente frecuentes para poder deducir la evolución de sus tipos decorativos. Esta industria debió cesar hacia el año 1649, en razón al Memorial que dirigió al rey en esa fecha D. Gabriel de Pareja y Quesada, en el que se dice que Alcaraz "no tiene de presente cuatrocientos vecinos y los más de ellos tan pobres que no se pueden sustentar, y los tratos de paños, alfombras y los demás, han cesado totalmente. . ." Deben ser, por consiguiente, anteriores a la primera mitad del

siglo xvii las alfombras que consideramos procedentes de Alcaraz y su región.

La agrupación cronológica de estas alfombras puede intentarse aunque naturalmente ha de estar sujeta a amplia revisión. El grupo más antiguo es quizás el llamado de las alfombras del Almirante (los números 2 al 5 en la Exposición). Su característica es la decoración menuda de base geométrica y con pequeñas figuras de animales y de personas ingeniosamente dibujadas. El grupo más numeroso de estas alfombras salió del Convento de Santa Clara, de Palencia, y hoy se ha dispersado. Por destacarse en este grupo una gran alfombra, hoy en el Museo de Pensilvania, que lleva repetido el escudo del Almirante Enríquez, han recibido esta denominación. La fecha de fabricación debió ser anterior a 1431 porque ya constan descritas en el testamento otorgado por D.^a Juana de Mendoza, viuda del Almirante de Castilla, D. Alfonso Enríquez, el 22 de Enero de 1431.

El segundo grupo de alfombras de Alcaraz es genuinamente morisco, y presenta como sistema, la división del campo de la alfombra en una serie de cuadrados que encierran octógonos y grandes estrellas. Es algo así como la ampliación a gran tamaño de los pequeños motivos de las alfombras del grupo anterior. Tiene la Exposición como ejemplares importantes los números 6 y 7.

El tercer grupo, que puede llegar a incluirse en este mismo siglo, tiene como base de decoración la de los brocados góticos, siendo sus representantes en la Ex-

posición los números 14 al 16. En la evolución de este tercer tipo, que va haciéndose menos fino cada vez, se encuentran cenefas de gusto renaciente que llenan una gran parte del siglo xvi. Son ejemplares de muy variados colores y se exhiben en la Sala segunda.

El cuarto tipo, que llamamos de coronas o ruedas, aparece citado en algunos inventarios de los primeros años del siglo xvi, y seguramente fué copiado hasta entrado el siglo xvii. Destácase como primitivo el ejemplar número 28 que lleva en el centro de las coronas leones de tipo oriental.

Se completa la fabricación de Alcaraz con tipos decorativos diversos, pero en los que fácilmente pueden encontrarse los motivos ornamentales propios del mudéjar y del Renacimiento; duró su apogeo hasta el primer tercio del siglo xvii.

La fábrica que debió heredar los trabajos de Alcaraz fué Cuenca, cuyas alfombras del siglo xvii nos son conocidas, pero de las que encontramos escasísima documentación. Su manufactura fué igual a la de Alcaraz durante el siglo xvii y los primeros años del xviii, y sus motivos decorativos copiados frecuentemente de las alfombras del Asia Menor tuvieron favorable acogida en nuestro país.

La segunda etapa de Cuenca, que fué promovida por el Obispo Palafox, comenzó en el año 1774 y cambió definitivamente el nudo español por el turco, en cuya técnica están realizadas ya todas sus alfombras. Es probable, sin embargo, que antes de la creación del taller de Palafox coexistieran en Cuenca las dos

técnicas. La fábrica que consiguió privilegios de la Corona y fué gobernada por los cinco gremios mayores de Madrid alcanzó gran éxito durante el obispado de Palafox, degenerando más tarde, y siendo el último taller conocido el de D. Benito Canales, que debió acabar su fabricación en la segunda mitad del siglo XIX.

Otra fábrica, menos conocida todavía, es la de Salamanca, que debió usar también el nudo turco, pero sobre cuya clasificación no podemos hacernos ilusiones fundadas.

Finalmente, en Madrid durante el siglo XVIII, se establecieron diversos telares de alfombras, destacándose entre ellos la fábrica de Antonio Alencastre, que consiguió determinadas franquicias de la Corona de España, pero un incendio destruyó totalmente la fábrica cuando la dirigía el oficial Gabriel Estrada.

La colección más importante de alfombras madrileñas se debe a la Real Fábrica de Madrid, en la que no sólo se hicieron magníficos ejemplares de nudo turco, especialmente en los reinados de Carlos IV, Fernando VII e Isabel II con destino a los Palacios Reales, sino que ya en tiempos de Carlos III se fabricaron, alternando con las de nudo, alfombras de fino tapiz en estilo pompeyano, cuyas muestras más destacadas se exhiben en nuestra exposición.

LUIS PÉREZ BUENO, JOSÉ FERRANDIS.

CATÁLOGO

La clasificación que aparece en este Catálogo quizás aventura una excesiva precisión, con ello hemos intentado evitar la vaguedad de las frases "mediados, fines de siglo" que ya llevan inicialmente un error. Se ha procurado, por comparación de los ejemplares o teniendo en cuenta la documentación relacionada con los mismos, indicar su fecha más aproximada, pero hay que tener presente que las decoraciones que figuran en las alfombras son con frecuencia copiadas de modelos antiguos y esto supone una grave dificultad de clasificación.

Como prueba de ello citaremos una nota que aparece en un libro de fábrica de la Catedral de Toledo del año 1616, que dice: "Juan Tornera de Vizcaya, tapizero, vecino de Lietor, en el obispado de Murcia. Se le dieron a cuenta 500 reales por dos alhombras que ofrece dar hechas para los escabeles de los caperos del coro de la Iglesia, *dándole de modelo una vieja*".

Hay que advertir también, que esta clasificación por lo rápida, estará sujeta a revisión en el Catálogo ilustrado.

- 1 ALFOMBRA DE LANA**, de nudo persa. Se decora con una serie de medallones, estrellas, lacerías y diminutos dibujos de colores azul, verde y amarillo sobre fondo rojo.

La procedencia granadina de este ejemplar y aun alguna especial interpretación de sus dibujos en las cenefas, ha inducido a considerarla como española, aunque tejida bajo la directa influencia oriental. Por el contrario, la técnica de anudamiento, única en ejemplar español, y los dibujos de fondo muy alejados de los de nuestro país, nos hacen dudar de su origen hispano. (Este fragmento no alcanza ni la tercera parte de la extensión total.) Siglo XIV.

Dim.: 4,50 × 3,13.

Exp.: Museo Arqueológico de Granada.

- 2 ALFOMBRA DE LANA**, de nudo español. El centro está totalmente decorado con una serie de losanges, de lados escalonados, azules y rojos, en los que se encierran motivos decorativos variadísimos: cruces de formas diversas, florones, aves y aun figuras humanas. La decoración se interrumpe en tres zonas centrales, de fondo ajedrezado, sobre el que aparecen polígonos lobulados con dobles escudos, divididos verticalmente en dos mitades, azul y amarilla, con sendas ramas, de las que parten siete brotes con un tronco central. Las cenefas son siete, destacándose dos: una con pequeños rectángulos, en los que se muestran innumerables asuntos de todo orden (cruces, flores, animales, figuras humanas, jinetes, castillos, etc.) y otra exterior, con una estilización de la inscripción cúfica: *La ilaha illa allaho*. "No hay más Dios que Alá", en caracteres ilegibles y conteniendo, en los espacios que dejan las letras altas, los mismos motivos que la otra

cenefa. Los colores, admirablemente entonados, son: azul oscuro, rojo, amarillo, marrón, blanco y verde.

Es uno de los mejores ejemplares que se hicieron en Alcaraz, tan importante como la que lleva el escudo del Almirante Enríquez, y debió fabricarse a principios del siglo xv, hacia 1435.

Dim.: 8,60 × 2,40.

Exp.: Schloss Museum de Berlín.

- 3 ALFOMBRA DE LANA**, de nudo español. Tipo de las del Almirante. El fondo se decora con una serie de estrellas de seis puntas, formando hileras diagonales de colores amarillo, rojo y marrón oscuro, enlazadas por líneas azules y blancas. La cenefa es múltiple y consta, en los lados mayores, de una con series de octógonos, que encierran variados adornos; otra de estrellas exágonas, como las del fondo, y otra de líneas en zigzag; en los lados menores una ancha cenefa, que recuerda la inscripción árabe: *la ilaha illa allaho*. "No hay más Dios que Alá"; encierra motivos geométricos, florales y figurados, análogos a los de la alfombra número 1.

Fabricación de Alcaraz de comienzos del siglo xv, hacia el año 1435.

Dim.: 2,30 × 1,62.

Exp.: D.^a Beatriz Lafora de Sánchez.

- 4 FRAGMENTO DE ALFOMBRA DE LANA**, de nudo español. Tipo de las del Almirante. El fondo de la alfombra, formado por una serie de octógonos y pequeños losanges sobre fondo azul oscuro, aparece ricamente policromado, y los motivos decorativos encerrados en ellos, son variados y de singular atractivo: estrellas, rosáceas, figuras de aves y humanas. La triple cenefa consta de una faja de líneas geométricas moriscas entrelazadas; otra de grandes rombos de lados escalonados, conteniendo motivos geométricos y vegetales, y otra dividida por líneas que recuerdan las inscripciones cúficas, con iguales adornos.

Fabricación de Alcaraz de comienzos del siglo xv, hacia el año 1435.

Dim.: 1,56 × 1,08.

Exp.: Museo Arqueológico Nacional.

- 5 ALFOMBRA DE LANA**, de nudo español. Tipo de las del Almirante. El fondo se decora con la repetición de una serie de rectángulos, formados por líneas de puntos, que encierran octógonos de azul oscuro con perímetro rojo y éstos, a su vez, contienen sendas estrellas blancas de seis puntas con centros amarillos y rojo. La cenefa, múltiple, consta de una zona interior de líneas amarillas entrelazadas sobre fondo rojo; otra media con línea ondulada blanca sobre fondo marrón oscuro y otra exterior de fondo verde con doble línea ondulada amarilla y toques azules.

Fabricación de Alcaraz de comienzos del siglo xv, hacia el año 1435.

Dim.: 1,75 × 1,10.

Col. particular.

- 6 ALFOMBRA DE LANA**, de nudo español. Tipo morisco. La composición central se divide en tres cuadrados de fondo rojo, que encierran octógonos en los que se inserta, a su vez, un motivo de lacería a base de gruesas líneas verdes y delgadas cintas blancas; en los cuatro ángulos otros tantos arbustos estilizados. La cenefa interior que forma los cuadrados presenta rosáceas azules con cruces en aspa, y la exterior una delicada labor de tipo romboidal de líneas rojas y fondo verde con pequeñas flores blancas.

Fabricación de Alcaraz ? de mediados del siglo xv.

Dim.: 3,58 × 1,62.

Col. particular.

- 7 ALFOMBRA DE LANA**, de nudo español. La decoración se distribuye en dos zonas de cinco cuadrados cada una, que encierran sendos octógonos, en los que se incluyen estrellas

de ocho puntas, de las que parten otras tantas palmetas. La ornamentación de fondos y cenefas se hace a base de elementos geométricos de estilo morisco. En los lados menores aparecen cenefas exteriores incompletas que repiten una serie de árboles frutales. Los colores empleados son el rojo, verde, azul, amarillo, blanco y marrón oscuro.

Fabricación de Alcaraz ? de mediados del siglo xv.

Dim.: $3,66 \times 1,90$.

Exp.: D. José A. de Weissberger.

- 8 FRAGMENTO DE ALFOMBRA DE LANA**, de nudo español. Su fondo verde aparece relleno de un motivo diminuto romboidal formado por dobles líneas amarillas anudadas en los lados de los rombos que contienen sendas flores de lis rojas. La cenefa interior, de fondo azul oscuro, repite en amarillo con líneas rojas un tallo, que encierra una flor; en la exterior, de color marrón oscuro, corre una línea ondulada de la que parten flores rojas o blancas a uno y otro lado.

Fabricación de Alcaraz, de la segunda mitad del siglo xv, hacia el año 1470.

Dim.: $1,10 \times 0,62$.

Col. particular.

- 9 FRAGMENTO DE ALFOMBRA DE LANA**, de nudo español. Sobre fondo azul oscuro se destaca una decoración exclusivamente vegetal, que se repite formando losanges curvos en los que se encierran tallos, flores y cardinas góticos de variados colores: verde, encarnado, blanco, amarillo y naranja.

Fabricación de Alcaraz, de la segunda mitad del siglo xv, hacia el año 1475.

Dim.: $0,65 \times 0,50$.

Exp.: D. Livinio Stuyck.

- 10 FRAGMENTO DE ALFOMBRA DE LANA**, de nudo español. Sobre fondo rojo corren dobles líneas azules enla-

zadas formando rombos y anudadas en el centro de sus lados. En el interior de los rombos aparecen en amarillo cinco vástagos vegetales estilizados, con siete flores.

Fabricación de Alcaraz, de fines del siglo xv, hacia el año 1480.

Dim.: 0,62 × 0,55.

Exp.: D. Livinio Stuyck.

- 11 FRAGMENTO DE ALFOMBRA DE LANA**, de nudo español. Sobre fondo rojo se dibujan en verde doubles círculos concéntricos lobulados enlazados entre sí, que contienen flores estilizadas en blanco y azul. Entre los círculos se forman losanges curvos con decoraciones estilizadas de líneas azules. Las cenefas de los lados mayores ofrecen motivos moriscos amarillos sobre fondo rojo, con toques azules, y las de los lados menores blancos tallos vegetales angulosos de tipo gótico, siluetados de rojo sobre fondo verde.

Fabricación de Alcaraz, de fines del siglo xv, hacia el año 1480.

Dim.: 1,26 × 0,87.

Col. particular.

- 12 FRAGMENTO DE ALFOMBRA DE LANA**, de nudo español. El fondo rojo se decora alternadamente con círculos lobulados independientes, formados por doubles líneas de azul obscuro, azul claro y amarillo, en los que se inscriben ocho flores alternadas de amarillo o azul claro, exágonos con follaje verdes o amarillos y rosáceas blancas.

Los espacios intercirculars se rellenan con ajedrezados blancos de línea verde. La cenefa interior, de fondo verde, presenta enlazada doble hilera de diminutas hojas de vid y la exterior, incompleta, se decora sobre fondo azul con tallos rojos y flores amarillas.

Fabricación de Alcaraz, de fines del siglo xv, hacia el año 1480.

Dim.: 0,60 × 0,30.

Exp.: Museo Arqueológico Nacional.

- 13** FRAGMENTO DE ALFOMBRA DE LANA, de nudo español. Sobre fondo rojo se destaca un octógono con decoraciones florales verdes, azules y amarillas, sobre amarillo, blanco y rojo. Alrededor una serie de composiciones estrelladas del mismo colorido, en dos tamaños, completan la decoración.

Un ejemplar de gran valor se guarda en el Victoria and Albert Museum (South Kensington. London).

Fabricación de Alcaraz, ? de fines del siglo xv, hacia el año 1485.

Dim.: 0,70 × 0,38.

Col. particular.

- 14** ALFOMBRA DE LANA, de nudo español. El centro de fondo rojo se decora con una serie de piñas de colores azul oscuro, amarillo, verde y blanco, separadas entre sí por gruesos cordones verdes entrecruzados. La cenefa interior repite alternativamente una serie de motivos moriscos verdes y blancos, sobre fondo marrón, y la exterior dividida en compartimentos por líneas que recuerdan las letras cúficas, presenta una serie de arbustos rojos y amarillos sobre azul intenso. La decoración central es gótica e imita los brocados de la misma época, la de las cenefas es morisca y recuerda las de las alfombras del Almirante.

Fabricación de Alcaráz, de fines del siglo xv, hacia el año 1485.

Dim.: 2,10 × 1,20.

Exp.: D. José A. de Weissberger.

- 15** ALFOMBRA DE LANA, de nudo español. Sobre fondo rojo se destacan tres piñas centrales y cuatro medias piñas a los lados de colores azul oscuro, amarillo y marrón oscuro, separadas entre sí por gruesos cordones verdes. La cenefa interior repite un motivo morisco amarillo sobre fondo marrón

oscuro, y la exterior se divide en cuadrados de fondo azul rellenos de elementos florales con pequeñas aves; colores encarnado, verde, amarillo y blanco. La decoración del centro es gótica e imita los brocados de la misma época; la de las cenefas es morisca y recuerda las de las alfombras del Almirante.

Fabricación de Alcaraz, de fines del siglo xv, hacia el año 1485.

Dim.: 2,18 × 1,15.

Col. particular.

- 16 FRAGMENTO DE ALFOMBRA DE LANA**, de nudo español. La decoración es semejante a las de los números 14 y 15 aunque los colores son distintos; aquí piñas rojas sobre fondo azul. Las cenefas más anchas, presentan flores amarillas y blancas sobre verde en la faja interior y motivos variados en la exterior, destacándose una mujer con miriñaque. La zona inferior de arbustos es semejante a la alfombra número 7, de notoria importancia.

Fabricación de Alcaraz, de fines del siglo xv, hacia el año 1485.

Dim.: 0,90 × 0,57.

Col. particular.

- 17 ALFOMBRA DE LANA**, de nudo español. El fondo azul oscuro presenta sembrados cardos en verde claro con bulbos rojos y blancos y flores de pétalos rojos; en el centro un óvalo casi laurea con lazo morisco. La cenefa, de fondo rojo, ofrece, enlazadas, una serie de lacerías moriscas trazadas con líneas amarillas y negras rellenas de azul y blanco. Debe ser una recomposición de varios fragmentos.

Fabricación de Alcaraz, de fines del siglo xv, hacia el año 1500.

Dim.: 1,82 × 1,05.

Col. particular.

- 18** ALFOMBRA DE LANA, de nudo español. Se caracteriza por su elegante composición, sobriedad y entonación de color. El centro, de fondo anaranjado, muestra una serie de plantas de cardo con sus flores, todo ello en verde con silueta amarilla. La cenefa, de fondo amarillo, se decora en verde delineado con marrón, figurando un tallo ondulante de pequeñas líneas rectas que alternativamente lleva una flor a cada lado.

Fabricación de Alcaraz, de fines del siglo xv, hacia el año 1500.

Dim.: 2,80 × 1,53.

Col. particular.

- 19** ALFOMBRA DE LANA, de nudo español. Una serie de dobles líneas azules, enlazadas por follaje amarillo con líneas blancas, encierran hileras de esbeltas piñas góticas de los mismos colores y verde sobre fondo amarillo de otro tono. La armonía de color, la extraordinaria finura de su nudo y la semejanza con algunas telas góticas de tiempos de los Reyes Católicos, nos induce a clasificarla como la más antigua de esta serie de motivos lanceolados.

Fabricación de Alcaraz, de comienzos del siglo xvi, hacia el año 1500.

Dim.: 4,68 × 2,46.

Col. particular.

- 20** ALFOMBRA DE LANA, de nudo español. La decoración central, de fondo amarillo, se compone de una serie de flores azules oscuras delineadas con azul claro (que recuerda los terciopelos contemporáneos), encerradas en una red de rombos azules con flores en sus ángulos. La cenefa renaciente, aunque con reminiscencias góticas, muestra una serie de líneas de doble curva unidas entre sí y terminadas en cabezas de monstruos.

Fabricación de Alcaraz, de principios del siglo xvi, hacia el año 1525.

Dim.: 2,53 × 1,70.

Col. particular.

- 21 ALFOMBRA DE LANA**, de nudo español. La decoración del centro es simétrica y consta de dos series verticales de piñas encerradas por tallos vegetales en rombos curvos, de los que parten a derecha e izquierda, respectivamente, otras tantas piñas más pequeñas. La ornamentación es en azul obscuro con delgadas líneas de azul claro sobre fondo rojo. Las cenefas invierten los colores representando parejas de monstruos alados, jarrones y tallos serpeantes de figura de dragón.

Fabricación de Alcaraz, de principios del siglo xvi, hacia el año 1525.

Dim.: 2,85 × 1,75.

Col. particular.

- 22 ALFOMBRA DE LANA**, de nudo español. La decoración central es simétrica y tiene como eje una serie vertical de piñas encerradas en dobles tallos vegetales de los que parten otras laterales más pequeñas y se enlazan de nuevo con otros tallos que inician la repetición del dibujo. El colorido es rojo salmón en el fondo y el de los motivos azul oscuro delineado y matizado con azul claro. La cenefa, como de costumbre, invierte los colores de los motivos y del fondo figurando cintas de doble curva, aisladas, terminadas en cabezas de monstruos. Es sorprendente el magnífico estado de conservación de esta alfombra.

Fabricación de Alcaraz, de mediados del siglo xvi.

Dim.: 3,17 × 1,58.

Col. particular.

- 23** ALFOMBRA DE LANA, de nudo español. La decoración central es semejante a la de los números 22 y 23, siendo sus colores verde sobre fondo amarillo. La cenefa, con los mismos colores, está formada por una línea de trazos angulosos formando rectángulos, en los que se inscriben flores. El nudo es más grueso de lo acostumbrado en esta serie y pudiera ser por ello posterior a la fecha que indican sus caracteres artísticos.

Fabricación de Alcaraz, de principios del siglo xvi, hacia el año 1525.

Dim.: 1,75 × 1,12.

Col. particular.

- 24** ALFOMBRA DE LANA, de nudo español. La decoración está lograda por la superposición de diversos tonos de un mismo color azul. El centro, azul oscuro, está ornamentado con una serie de piñas dispuestas en hileras, encerradas por dobles líneas curvas, que forman una red de rombos, de color azul delineados por línea azul clara. Las cenefas estrechas llevan como motivo decorativo una línea en zigzag. La franja más ancha, tiene un tallo vegetal de tipo gótico en sus lados mayores y flores aisladas en los menores.

Fabricación de Alcaraz, de mediados del siglo xvi.

Dim.: 1,90 × 1,38.

Col. particular.

- 25** ALFOMBRA DE LANA, de nudo español. El centro, de color blanco ceniza, se decora con la repetición de piñas encerradas por dobles líneas que forman una red de rombos curvos, todo ello en negro. La cenefa invierte los colores, siendo negro su fondo y blancas las dobles curvas unidas entre sí que la decoran. El empleo de dos tonos blancos produce un sombreado de gran plasticidad.

Fabricación de Alcaraz, de mediados del siglo xvi.

Dim.: 3,00 × 1,35.

Col. particular.

- 26** FRAGMENTO DE ALFOMBRA DE LANA, de nudo español. La decoración central se compone de dos hileras de piñas de colores amarillo, azul, verde y blanco, destacadas sobre fondo amarillo claro y encerradas por dobles líneas curvas azules unidas entre sí formando una red de rombos curvos. Las cenefas, de fondo azul, llevan pequeñas cintas curvas amarillas repetidamente enlazadas.

Fabricación de Alcaraz, de mediados del siglo xvi.

Dim.: 1,18 × 0,70.

Exp.: Museo Arqueológico Nacional.

- 27** ALFOMBRA DE LANA, de nudo español. La composición decorativa del centro es una derivación del tipo de las alfombras anteriores, aunque con mayor riqueza de colorido. Una gran flor de colores azul, verde, amarillo, encarnado y blanco, ocupa el interior de una serie de rombos lanceolados con los mismos colores; el escudo de un caballero santiaguista campea en el centro sin interrumpir apenas la decoración general, todo ello sobre azul oscuro. La cenefa, que repite temas florales y una serie de niños alados, es de extraordinaria rareza en las alfombras españolas; sus colores son rojos siluetados de blanco y verdes siluetados de rojo, sobre fondo azul intenso.

Fabricación de Alcaraz, de la segunda mitad del siglo xvi, hacia el año 1575.

Dim.: 1,73 × 1,47.

Exp.: D. José A. de Weissberger.

- 28** ALFOMBRA DE LANA, de nudo español. Sobre fondo rojo campean dos coronas de laurel verde oscuro y claro, con toques amarillos y rojos y cuatro rosáceas moriscas en las que se encierra una composición floral policroma, que rodea un león de cabeza humana. En los espacios intercirculares decoración floral estilizada de la misma policromía. Una delgada cenefa de tipo morisco con fondo azul y rosas encarnadas con puntos amarillos rodea la alfombra.

Fabricación de Alcaraz con reminiscencias de decoración morisca. Comienzos del siglo xvi, hacia el año 1510.

Dim.: 1,80 × 1,24.

Col. particular.

- 29** ALFOMBRA DE LANA, de nudo español. Sobre el fondo rojo campean cuatro coronas de laurel policromas (verde oscuro, verde claro, amarillo y azul), con centro morisco estrellado de los mismos colores. Las coronas inferiores ofrecen la particularidad de llevar escotaduras muy pronunciadas. Los follajes que decoran los espacios libres están muy estilizados. *La cenefa morisca interpreta muy secamente motivos florales amarillos sobre azul y rojos sobre verde.*

Fabricación de Alcaraz, de comienzos del siglo xvi, hacia el año 1510.

Dim.: 2,08 × 1,85.

Col. particular.

- 30** ALFOMBRA DE LANA, de nudo español. El centro, rojo, aparece decorado por doble serie de fajas azules onduladas, formando rombos que encierran cruces flordelisadas, y en cuyos espacios interromboidales aparecen dobles flores de lis. La cenefa del mismo color nos ofrece cintas azules de dobles curvas, rematadas en cabezas de dragón.

Fabricación de Alcaraz, de comienzos del siglo xvi, hacia el año 1525.

Dim.: 3,48 × 2,13.

Col. particular.

- 31** ALFOMBRA DE LANA, de nudo español. El centro, de fondo anaranjado, se halla dividido por doble línea verde entrecruzada en una serie de pequeños rombos, que nos recuerdan las alfombras de tipo del Almirante y que encierran un mismo motivo floral azul y amarillo, o amarillo en dos tonos, colocados los del mismo color en diagonal. La cenefa de cintas verdes con doble curva, terminadas en cabe-

zas de dragones azules y amarillas, repetidas de dos en dos.

Fabricación de Alcaraz, de comienzos del siglo xvi, hacia el año 1525.

Dim.: 2,35 × 1,67.

Col. particular.

- 32 ALFOMBRA DE LANA**, de nudo español. El fondo, azul, se decora con tres coronas y tres medias coronas de laurel de color amarillo, matizadas con delgadas líneas rojas, que encierran una complicada organización floral con centros moriscos. En los espacios intercirculars, adornos florales geometrizados, nos recuerdan las antiguas divisiones en cuadros. La cenefa, que corre entre dos cordones de San Francisco, presenta parejas de dragones alados, de magnífico dibujo, todo ello en verde oscuro sobre verde claro con delineado amarillo.

Fabricación de Alcaraz, de comienzos del siglo xvi, hacia el año 1525.

Dim.: 2,30 × 1,60.

Exp.: D. José A. de Weissberger.

- 33 FRAGMENTO DE ALFOMBRA DE LANA**, de nudo español. El centro, de fondo rojo, presenta, en verde, dos veces repetida, una complicada decoración vegetal angulosa de forma romboidal. La cenefa invierte los colores figurando follajes rojos sobre fondo verde oscuro.

Fabricación de Alcaraz, de comienzos del siglo xvi, hacia el año 1525.

Dim.: 1,80 × 1,47.

Exp.: D. José A. de Weissberger.

- 34 ALFOMBRA DE LANA**, de nudo español. El centro, verde claro, muestra dos hileras de seis coronas de laurel achata-das, de color verde oscuro con líneas amarillas; caprichosas composiciones vegetales rellenan las láureas y espacios intercirculars. La cenefa, encerrada por franciscanos cordeles, presenta, sobre verde claro, una monótona serie de motivos

florales de doble voluta de color verde oscuro, siluetados por líneas blancas verdosas.

Fabricación de Alcaraz, de mediados del siglo xvi, hacia el año 1540.

Dim.: $3,65 \times 1,88$.

Col. particular.

- 35** ALFOMBRA DE LANA, de nudo español. El campo, rojo, sirve de fondo a tres coronas de laurel verdes, rellenas de estilizaciones vegetales; en los espacios intercirculars dibujos de medios rombos verdes, matizados con líneas verdes claras. La cenefa repite fatigosamente un motivo floral de doble voluta, dibujado con líneas verde claro sobre verde intensamente azulado.

Fabricación de Alcaraz, de mediados del siglo xvi,

Dim.: $2,20 \times 1,07$.

Col. particular.

- 36** ALFOMBRA DE LANA, de nudo español. La decoración central presenta una corona y dos medias coronas de laurel de color verde con líneas en verde claro, que encierran estilizaciones vegetales; los espacios intercirculars se matizan con diminutos elementos vegetales. La cenefa, encerrada entre dos cordones franciscanos, repite, con pesadez impropia de la esbeltez del centro, un motivo floral de doble voluta, dibujado en color verde claro sobre el intenso del fondo.

Fabricación de Alcaraz, de mediados del siglo xvi.

Dim.: $2,17 \times 1,43$.

Col. particular.

- 37** ALFOMBRA DE LANA, de nudo español. Su centro amarillo se decora con tres coronas verdes, matizadas con líneas azules y blancas. El centro de las coronas y los espacios intercirculars muestran follajes estilizados con colores verdes y azules. Las cenefas laterales y las de fondo presentan

respectivamente dobles y sencillos tallos serpenteantes azules sobre fondo amarillo.

Fabricación de Alcaraz, de mediados del siglo XVI.

Dim.: 2,38 × 1,10.

Col. particular.

- 38** ALFOMBRA DE LANA, de nudo español. El centro anaranjado sirve de fondo a una composición de tres coronas amarillas, siluetadas con amarillo más claro. Los centros de las láureas y segmentos intercirculars muestran follajes estilizados del mismo color. La pequeña cenefa interior lleva una línea ondulada amarilla clara con puntos a uno y otro lado, y la exterior repite una serie de cintas de doble curva unidas entre sí, de color amarillo también claro.

Fabricación de Alcaraz, de la mitad del siglo XVI.

Dim.: 3,02 × 1,33.

Col. particular.

- 39** ALFOMBRA DE LANA, de nudo español. El centro, anaranjado, presenta dos hileras de cinco coronas, rellenas de jarrones estilizados y dos aves a cada lado; los espacios intercirculars llevan dibujos florales geometrizados. La cenefa, sin interés especial, repite una misma flor. Toda la decoración es amarilla clara.

Fabricación de Alcaraz, de fines del siglo XVI, hacia 1575.

Dim.: 3,02 × 1,48.

Exp.: Museo Arqueológico Nacional.

- 40** ALFOMBRA DE LANA, de nudo español. Sobre fondo blanco sucio aparecen dobles filas de cinco coronas de laurel, negras, que encierran sendos jarrones de flores estilizados y tres pequeñas aves a cada lado. En los espacios intercirculars sencillas composiciones geométricas. No ha tenido cenefa.

Fabricación de Alcaraz, de fines del siglo XVI, hacia 1575.

Dim.: 2,80 × 1,23.

Exp.: D. Livinio Stuyck.

- 41** FRAGMENTO DE ALFOMBRA DE LANA, de nudo español. No queda más que la cenefa de fondo naranja, decorada en la faja exterior por un tallo serpeante amarillo ribeteado de azul de gusto gótico; la zona más ancha, dividida por líneas rectas, se adorna con la repetición de león con cabeza humana y árbol frutal entre dos aves, y la última con flores blancas azules. Aunque pudiera parecer más antigua, la técnica y el colorido nos induce a catalogarla como del taller de Cuenca de mediados del siglo xvi.

Dim.: 1,95 × 0,62.

Exp.: D. Livinio Stuyck.

- 42** ALFOMBRA DE LANA, de nudo español. El fondo, negro, aparece dividido por una serie de columnas con elementos vegetales, que arrancan de los capiteles, formando arquerías que encierran sendos jarrones con flores; todo ello en un tono gris, limitado con líneas blancas. La cenefa presenta simétricamente armonizados monstruos y dragones alados, separados por vasos con flores coloreados igual que el fondo.

Fabricación de Alcaraz, de mediados del siglo xvi, hacia el año 1570.

Dim.: 2,95 × 1,95.

Col. particular.

- 43** ALFOMBRA DE LANA, de nudo español. El centro se decora, sobre fondo amarillo, con grandes flores amarillas y azules con líneas blancas, encerradas en grandes temas vegetales lanceolados. La cenefa, del mismo colorido, acentuando el blanco, presenta simétricamente follajes curvos, que parten de un florón central. La decoración recuerda los brocados góticos toledanos.

Fabricación de Alcaraz, de comienzo del siglo xvi, hacia el año 1515.

Dim.: 3,15 × 1,60.

Exp.: D. Apolinar Sánchez.

- 44** ALFOMBRA DE LANA, de nudo español. La decoración es idéntica a la de la alfombra anterior, aunque algunos temas que en la anterior eran blancos, en ésta son azules. Recuerda igualmente el dibujo de los brocados de fines del siglo xv.

Fabricación de Alcaraz, de comienzos del siglo xvi, hacia el año 1515.

Dim.: 3,10 × 1,64.

Exp.: Museo Arqueológico Nacional.

- 45** ALFOMBRA DE LANA, de nudo español. Sobre fondo verde se destacan dobles líneas azules unidas entre sí, formando una red de rombos que encierran flores azules y rojas con centro blanco y parejas de aves a los lados; una serie de flores de lis encuadra la composición central. La cenefa, decorada con follaje sinuoso azul, rojo y amarillo, nos recuerda las del período gótico.

Fabricación de Alcaraz ? o Valencia ?, de comienzos del siglo xvii.

Dim.: 3,40 × 2.

Col. particular.

- 46** ALFOMBRA DE LANA, de nudo español. El centro, azul celeste, se decora con grandes florones policromos y pequeños cuadrúpedos encerrados en temas lanceolados. La cenefa, azul oscura, con líneas de doble curva, unidas entre sí y con pequeños pájaros amarillos en su interior.

Fabricación de Alcaraz ? de mediados del siglo xvii.

Dim.: 2,39 × 1,27.

Exp.: D. Enrique Traumann.

- 47** ALFOMBRA DE LANA, de nudo español. El centro, verde oscuro, se decora con la repetición de hileras de florones policromos (rojo, amarillo, azul oscuro, azul claro y blan-

co) con avecillas; entre los motivos principales, flores de lis y pequeñas aves; alrededor una serie de arbustos amarillos y blancos encuadran la composición. La cenefa lleva cruzadas líneas amarillas y azules, que encierran flores amarillas y rojas.

Fabricación de Alcaraz ? o Valencia ?, de mediados del siglo xvii.

Dim.: $4,35 \times 2,50$.

Exp. Sra. Marquesa de Bermejillo del Rey.

- 48** ALFOMBRA DE LANA, de nudo español. Sobre fondo verde aparece una variada serie de ornamentación floral policroma, que nace en su perímetro; en el centro, adorno cruciforme, y en el campo sembrados, perritos, ciervos y aves diversas. Predominan los rojos y amarillos con algunas notas azules y blancas. La cenefa floral es azul con perímetro rojo y pequeños toques amarillos, sobre fondo verde.

Fabricación de Alcaraz ? o Valencia ?, de mediados del siglo xvii.

Dim.: $2,45 \times 1,65$.

Exp. Sra. Marquesa de Bermejillo del Rey.

- 49** ALFOMBRA DE TERCIOPELO. El centro, amarillo, se decora con círculos azules enlazados encerrando flores. La cenefa, del mismo tono, con rosáceas entre líneas curvas.

Fabricación de Valencia ?, de mediados del siglo xvi.

Dim.: $1,34 \times 1,55$.

Exp.: D. Livinio Stuyck.

- 50** ALFOMBRA DE LANA, de nudo español. El fondo, azul oscuro, se decora con dos rosáceas y follajes del tipo del de las alfombras de Asia Menor con interpretación occidental; en el centro se lee SANTA ANA. La cenefa se ornamenta con cintas de doble curva, unidas entre sí y en cuyo interior se destacan pequeños pájaros. Es curiosa la aparición de series de nudos de color marrón, que matizan los amarillos y le dan un tono muy oscuro.

Fabricación de Cuenca ?, de comienzos del siglo XVII.

Dim.: 1,65 X 1,21.

Exp.: D. José A. Weisberger.

- 51** ALFOMBRA DE LANA, de nudo español. El centro, blanco, aparece decorado en negro con los dibujos vegetales típicos de las alfombras de Asia Menor. La cenefa lleva, sobre fondo negro, cintas de doble curva unidas entre sí.

Fabricación de Cuenca ?, de comienzos del siglo XVII.

Dim.: 1,92 X 1,21.

Col. particular.

- 52** ALFOMBRA DE LANA, de nudo español. El centro, anaranjado, se decora con aspas azules curvas, y sus centros con flores blancas, amarillas y verdes. La cenefa es azul, con decoración vegetal anaranjada, blanca y azul pálido.

Fabricación de Cuenca, de comienzos del siglo XVII.

Dim.: 4,95 X 2,55.

Col. particular.

- 53** ALFOMBRA DE LANA, de nudo español. Sobre fondo naranja grandes flores de colores amarillo, blanco, azul claro y verde, encerradas por gruesos tallos de azul intenso decoran el centro con algunas ampliaciones laterales del mismo tema. La cenefa, de color verde, lleva cintas anarajadas de doble curva, unidas entre sí, delineado azul y detalles blancos y amarillos.

Fabricación de Alcaraz ?, de mediados del siglo XVII.

Dim.: 2,73 X 1,86.

Exp.: D. Arturo Byne.

- 54** ALFOMBRA DE LANA, de nudo turco. Sobre fondo rojo se destaca en el centro la decoración vegetal típica de las alfombras de Asia Menor, en azul, amarillo, verde, naranja y blanco. La cenefa, con el mismo colorido, presenta follajes curvos simétricos.

Fabricación de Cuenca, de mediados del siglo xvii.

Dim.: 2,82 × 2,03.

Col. particular.

- 55** ALFOMBRA DE LANA, de nudo español. La decoración del fondo está copiada de las alfombras de Asia Menor. La cenefa, con follajes ondulados, es típica y constante en el taller de Cuenca. Colores: Naranja, amarillo, blanco, azul y verde.

Fabricación de Cuenca, de mediados del siglo xvii.

Dim.: 7,00 × 3,25.

Exp.: D. Apolinar Sánchez Villalba.

- 56** ALFOMBRA DE LANA, de nudo español. La decoración del fondo está inspirada en las alfombras de Asia Menor. En el centro gran medallón con doble águila bicéfala y pequeñas aves. La cenefa con organización vegetal ondulada típica de Cuenca. Colores: Naranja, amarillo, blanco, azul, verde y rojo.

Fabricación de Cuenca, de fines del siglo xvii, hacia 1675.

Dim.: 4,47 × 4,15.

Exp. Sra. Marquesa de Bermejillo del Rey.

- 57** ALFOMBRA DE LANA, de nudo turco. La decoración tiene las características del arte del Extremo Oriente, interpretado por un occidental. Colores: Naranja, amarillo, azul, verde blanco.

Fabricación de Cuenca, de mediados del siglo xvii.

Dim.: 2,92 × 1,73.

Col. particular.

- 58** ALFOMBRA DE LANA, de nudo turco. La decoración de este ejemplar es de notorio interés, por ofrecer las características de las alfombras de Ushak: pequeños motivos, dibujados en el centro y ángulos, pero tratados por un artista

occidental. Muy entonada y rica en color lleva los tintes naranja, amarillo, verde, azul y blanco.

Fabricación de Cuenca, de mediados del siglo XVII.

Dim.: $3,05 \times 1,43$.

Col. particular.

- 59** ALFOMBRA DE LANA, de nudo turco. Una decoración de grandes flores, hipocampos, pavos reales, aves, pequeños perros y gran escudo llena completamente el centro del ejemplar. La cenefa tiene complicada decoración floral de delgados tallos y diminutas flores. Color verde de fondo y en la decoración, naranja, amarillo, azul y blanco.

Fabricación de Cuenca, del siglo XVII.

Dim.: $2,84 \times 1,65$.

Exp.: D. José A. Weissberger.

- 60** ALFOMBRA DE LANA, de nudo turco. El centro, verde, se decora con un gran medallón de flores y aves y con flores sembradas en el campo. La cenefa con línea en zigzag y flores a ambos lados. Colores: verde, amarillo, naranja, azul, blanco y marrón.

Fabricación de Cuenca, del siglo XVII.

Dim.: $1,40 \times 0,87$.

Exp.: D. Apolinar Sánchez Villalba.

- 61** ALFOMBRA DE LANA, de nudo turco. Un gran escudo central sobre fondo verde y pequeños motivos policromos sobre blanco, constituyen el centro del ejemplar. La cenefa, con grandes flores, nos recuerda decoraciones del extremo Oriente. Colores: naranja, amarillo, blanco, azul, rojo y verde.

Fabricación de Cuenca, de fines del siglo XVII.

Dim.: $2,85 \times 1,85$.

Exp.: Museo Arqueológico Nacional.

- 62** ALFOMBRA DE LANA, de nudo turco. En el centro, sobre fondo azul celeste y decoraciones florales en los ángulos, se

destaca un exágono anaranjado con motivos de flores en disposición radial y pequeños arbustos estilizados. Cenefa de fondo blanco con líneas de dobles curvas, que encierran flores a uno y otro lado.

Fabricación de Cuenca, de fines del siglo XVII.

Dim.: 1,80 × 1,24.

Exp.: D. Apolinar Sánchez.

- 63 ALFOMBRA DE LANA**, de nudo español. Sobre fondo anaranjado se traza una decoración geométrica irregular de color azul que encierra motivos amarillos con silueta blanca. Dos estrechas cenefas con líneas en zigzag y otra con líneas cruzadas formando octógonos con flores, encuadran la composición.

Fabricación de Cuenca, de fines del siglo XVII.

Dim.: 2,35 × 1,08.

Exp.: Museo Arqueológico Nacional.

- 64 ALFOMBRA DE LANA**, de nudo turco. La decoración central nos recuerda la de las alfombras de coronas con temas vegetales blancos sobre fondo gris, mas pequeños animales. En los extremos se lee la inscripción: A DEVOCION SEBASTIAN ASVIA D. N. S. DE LOS DOLORES. La cenefa con temas florales geometrizados del mismo colorido.

Fabricación de Cuenca, de mediados del siglo XVII.

Dim.: 2,05 × 1,20.

Exp.: D. Apolinar Sánchez Villalba.

- 65 ALFOMBRA DE LANA**, de nudo español. La decoración central de grandes piñas (verdes, blancas, amarillas y azules) encerradas por gruesas líneas azules sobre un fondo naranja, nos recuerda las de algunos ejemplares más antiguos de Cuenca y aun de Alcaraz. Una serie de pequeños pájaros campea sobre las cintas azules y en ellas también aparece la fecha A° DE 1737. La cenefa es típica conquense, con líneas azules ondulantes y follajes verdes y amarillos.

Fabricación de Cuenca, del año 1737.

Dim.: 3,40 × 3,10.

Exp.: Ilmo. Sr. Obispo de Cuenca.

- 66** ALFOMBRA DE LANA, de nudo turco. La decoración de flores y chinoscos, imitación de alguna seda lionesa del siglo XVIII, da a esta alfombra una riqueza de composición extraordinaria y un gran valor documental. En la orilla se lee: R. F. D. CVENCA 1780 y en el otro extremo N.º 23. Colores: fondo amarillo y dibujos verdes de dos tonos, rojos, rosas, naranja y negro.

Fábrica real de Cuenca, del año 1780.

Dim.: 5,25 × 3,80.

Exp.: D. Arturo Byne.

- 67** ALFOMBRA DE LANA, de nudo turco. Sobre fondo azul aparece una decoración de temas florales y geométricos. La cenefa de escaso valor decorativo. En la orilla se lee: N.º 59 F. R. D. CU.ª AÑO DE 1783. Colores: azul, naranja, amarillo de varios tonos, rosa y verde claro.

Fábrica real de Cuenca, año 1783.

Dim.: 2,52 × 1,30.

Exp.: Ilmo. Sr. Obispo de Cuenca.

- 68** ALFOMBRA DE LANA, de nudo turco. La zona central repite un tallo floral de fino colorido; las cenefas tienen igualmente series de rosas. Colores: blanco, negro, azul, verde, rosa (dos tonos), naranja, amarillo y gris.

Fábrica de Cuenca, de mediados del siglo XVIII.

Dim.: 5,15 × 3,30.

Exp.: D. Vicente Cantos.

- 69** ALFOMBRA DE LANA, de nudo turco. Sobre fondo blanco aparece un macizo central de arbustos y cuatro jarrones con azucenas; debajo la inscripción: A DEVOCION DE XAVIERA MORENO Y IVAN ANTONIO MAIORDOMO

AÑO DE 1795. Sencilla cenefa de dobles líneas curvas ondulantes entrecruzadas. Colores: blanco, amarillo (dos tonos), naranja, azul (dos tonos), verde (dos tonos), rosa y marrón.

Fábrica real de Cuenca, año 1795.

Dim.: 2,50 × 2,50.

Exp.: D. Deogracias Magdalena.

- 70** ALFOMBRA DE LANA, de nudo turco. Fondo sepia con jarrón central de azucenas. Cenefa con rombos rojos sobre campo verde. Canastillas de flores en los ángulos.

Fábrica de Cuenca, de Benito Canales. Primera mitad del siglo XIX, hacia el año 1830.

Dim.: 4,50 × 2,85.

Exp.: D. Antonio Viudas.

- 71** ALFOMBRA DE LANA, de nudo turco. Sobre fondo rojo, cuatro guirnalda encierran un octógono con un birrete central. La cenefa dibuja una cinta obscura que rodea una línea recta amarilla. Colores: rojo, amarillo, azul, verde (dos tonos), blanco y marrón. Es del altar de Santa Teresa, del Convento de las Carmelitas, de Cuenca.

Fábrica de Cuenca, de mediados del siglo XIX.

Dim.: 2,05 × 1,30.

Exp.: Convento de Madres Carmelitas, de Cuenca.

- 72** ALFOMBRA ? DE SEDA, blanca en el centro y ángulos y marrón en la cenefa, bordada con sedas laxas, figura guirnalda y medallones, con amorcillos y divinidades clásicas. Es una de las decoraciones pompeyanas de moda en tiempos de Carlos III. Aunque se ha utilizado como alfombra, con ocasión de bautizos reales, debió estar destinada a otro uso.

Fabricación madrileña, de la época de Carlos III.

Dim.: 4,00 × 4,00.

Exp.: Administración del Patrimonio de la República.

- 73 ALFOMBRA ? TEJIDA COMO TAPIZ.** Sobre fondo blanco el centro y rosa en las cenefas aparece una típica decoración pompeyana, tan en boga en tiempos del Rey Carlos III, que fué el iniciador de las excavaciones. Su uso debió ser de tapiz, aunque alguna vez se haya puesto como alfombra.

Fabricación madrileña, de la época de Carlos III.

Dim.: $3,80 \times 2,68$.

Exp.: Administración del Patrimonio de la República.

- 74 ALFOMBRA ? TEJIDA COMO TAPIZ.** Sobre fondo azul celeste se traza radialmente una decoración blanca de tipo pompeyano, de exquisito gusto. El matizado de la decoración le da una admirable plasticidad.

Fabricación madrileña, de la época de Carlos III.

Dim.: $3,00 \times 3,00$.

Exp.: Administración del Patrimonio de la República.

- 75 ALFOMBRA ? TEJIDA COMO TAPIZ.** Sobre fondo azul se destaca medallón blanco con flores radiales; pequeñas aves y follaje en espiral completan la ornamentación central. La cenefa, dividida en cuadrados y rectángulos, se adorna con flores y líneas enlazadas.

Fabricación madrileña, de tiempos de Carlos III.

Dim.: $3,68 \times 2,85$.

Exp.: Administración del Patrimonio de la República.

- 76 ALFOMBRA TEJIDA COMO TAPIZ.** Sobre fondo blanco una prolija decoración vegetal, con pequeñas aves, decora su centro. Las cenefas llevan una serie de óvalos con pequeñas flores. La orilla, jaspeada, nos define su uso como alfombra. Una prolongación lateral del mismo tejido debió servir para llenar un hueco de la habitación a que estuvo destinada.

Fabricación madrileña, de la época de Carlos III.

Dim.: $2,57 \times 2,83$.

Exp.: Administración del Patrimonio de la República.

- 77** ALFOMBRA DE LANA, de nudo turco. El centro, amarillo, se decora con la repetición de motivos geométricos y florales en color azul (varios tonos), blanco, encarnado, verde (varios tonos) y negro. La cenefa, blanca, repite pequeña cuadrifolia policroma.

Fabricación madrileña, de fines del siglo XVIII.

Dim.: 5,00 × 2,80.

Exp.: D. Livinio Stuyck.

- 78** ALFOMBRA DE LANA, de nudo turco. El fondo lleva una estrella central con follajes simétricos a los lados encerrados por un rectángulo. La cenefa se divide en rectángulos y círculos que insertan follajes y flores.

Fabricación madrileña, de la época de Carlos III.

Dim.: 3,30 × 2,45.

Exp.: Administración del Patrimonio de la República.

- 79** ALFOMBRA DE LANA, de nudo turco muy fino. El fondo, amarillo, se decora con rueda central y decoración curvilínea y de flores. La cenefa es roja, con líneas enlazadas formando lazos cuadrados entre follaje.

Fabricación madrileña, de la época de Carlos III.

Dim.: 3,32 × 2,45.

Exp.: D. Livinio Stuyck.

- 80** ALFOMBRA DE LANA, de nudo turco. Una serie de líneas enlazadas azules y rosa forman tres rectángulos que encierran motivos con estrellas florales. Cenefa de círculos policromos.

Fabricación madrileña, de la época de Carlos IV.

Dim.: 4,00 × 2,17.

Exp.: Administración del Patrimonio de la República.

- 81** ALFOMBRA DE LANA, de nudo turco. El centro un ramo de flores en medallón repleto de hojas en círculo; en los án-

gulos sendas láureas. En la cenefa hojas alternadas entre líneas curvas. Orilla jaspeada. Por detrás se lee:

Reinando Fernando 7.º Rl. fabca. de tapices de Md., por Gavino Stuyck, año de 1825.

Dim.: 3,20 × 2,92.

Exp.: Administración del Patrimonio de la República.

82 ALFOMBRA DE LANA, de nudo turco. Dos losanges curvos centrales inscritos en un cuadrado, todos ellos con decoración floral decoran este brillante ejemplar. Ancha orilla de azul jaspeado.

Detrás se lee: Reinando Fernando 7.º Rl. Fabca. de tapices de Md., por Gavino Stuyck, año de 1826.

Dim.: 2,14 × 2,83.

Exp.: Administración del Patrimonio de la República.

83 ALFOMBRA DE LANA, de nudo turco. En el centro campea una decoración en forma de estrella rodeada de curvos follajes; en cada extremo seis cuarterones encierran otras tantas flores. Detrás se lee: Reinando Fernando 7.º Rl. Fabca. de tapices de Md., por Gavino Stuyck, año de 1827.

Dim.: 6,60 × 1,97.

Exp.: Administración del Patrimonio de la República.

ALFOMBRA DE LANA, de nudo turco. La decoración floral se distribuye en un gran óvalo central y series de rombos en la cenefa. Orilla jaspeada.

Detrás se lee: Reinando Fernando 7.º Rl. Fabca. de tapices de Md., por Gavino Stuyck, año de 1832.

Dim.: 7,00 × 4,90.

Exp.: Administración del Patrimonio de la República.

85 ALFOMBRA DE LANA, de nudo turco. El centro de tono claro con tallas azules y repetidas formando encuadramientos. Cenefa con guirnalda de flores y frutas, rodeada por una cinta ondulante.

Fabricación madrileña, de comienzos del siglo XIX, hacia el año 1825.

Dim.: 1,78 × 1,63.

Exp.: D. Antonio López Roberts.

- 86 ALFOMBRA DE LANA**, de nudo turco. Centro con talla de tonos grises y faja azul con sarmientos amarillos. Orilla jaspeada.

Fabricación madrileña, de comienzos del siglo XIX, hacia el año 1825.

Dim.: 2,50 × 1,60.

Exp.: Sra. Marquesa de Moret.

- 87 ALFOMBRA DE LANA**, de nudo turco. Motivo central de frutas y decoración con tallas blancas sobre campo azul; láureas de rosas y ancha cenefa con óvalos encerrando flores.

Fabricación madrileña, de comienzos del siglo XIX, hacia el año 1830.

Dim.: 4,00 × 3,00.

Exp.: Sra. Marquesa de Moret.

- 88 ALFOMBRA DE LANA**, de nudo turco. Se decora con un gran losange curvo y cuadrados con flores. Orilla jaspeada.

Fabricación madrileña, de fines de la primera mitad del siglo XIX.

Dim.: 5,12 × 23.

Exp.: Administración del Patrimonio de la República.

- 89 ALFOMBRA DE LANA**, de nudo turco. El centro, blanco, se divide en cuarterones con florones centrales verde claro. La cenefa lleva una serie de láureas y sarmientos con hojas de vid. Orilla jaspeada.

Fabricación madrileña, de comienzos del siglo XIX, hacia el año 1840.

Dim.: 3,33 × 2,65.

Exp.: D.^a Beatriz Lafora de Sánchez.

- 90** ALFOMBRA DE LANA, de nudo turco. Su centro se decora con dos grandes losanges que encierran estrellas amarillas y cuatro grandes láureas. Anchas cenefas con dibujos vegetales y geométricos.

Fabricación madrileña, de mediados del siglo XIX.

Dim.: 5,75 × 3,65.

Exp.: Administración del Patrimonio de la República.

- 91** ALFOMBRA DE LANA, de nudo turco. Se decora con una serie de láureas que encierran motivos florales. Orilla jaspeada azul oscuro.

Fabricación madrileña, de mediados del siglo XIX.

Dim.: 4,00 × 1,65.

Exp.: Administración del Patrimonio de la República.

- 92** ALFOMBRA DE LANA, de nudo turco. Sobre campo azul florón central en blanco. Completan el decorado motivos de perlas doradas, guirnalda de rosas y tallas rojas. Doble cenefa de rosas y cordón de perlas. Orilla jaspeada.

Real fábrica de Santa Bárbara. Madrid, 1851.

Dim.: 8,00 × 6,00.

Exp.: Sr. Conde de la Revilla.

- 93** ALFOMBRA DE LANA, hecha con la técnica del *gros point*. Sobre fondo marrón una gran decoración vegetal de colores anaranjados. Debe ser obra conventual.

Mediados del siglo XIX.

Dim.: 5,42 × 3,43.

Exp.: D. Livinio Stuyck.

MUEBLES Y OBJETOS QUE DECORAN LAS SALAS

SALA PRIMERA

Mesa mudéjar plegable. Principios del siglo xvi.

Exp.: D. Miguel Gómez Acebo.

Mesa bargueña, con taracea. Siglo xvi.

Exp.: D. Arturo Byne.

Arquimesa. Estilo gótico. Principios del siglo xvi.

Exp.: D. Arturo Byne.

Atril de sobremesa, con taracea. Mudéjar.

Exp.: Sr. Conde de Welczeck.

Arcón Mudéjar. Finales del siglo xv.

Exp.: Museo Arqueológico Nacional.

Atril de hierro. Gótico.

Exp.: D. Arturo Byne.

Tenebrario de hierro. Gótico.

Exp.: D. Arturo Byne.

Dos sillas de tijera. Siglo xv.

Exp.: D. Arturo Byne.

Dos sillones de caderas, con taracea. Mudéjares.

Exp.: D. Arturo Byne.

Un sillón de caderas, con taracea. Mudéjar.

Exp.: Museo Arqueológico Nacional.

SALA SEGUNDA

Arqueta de madera, con cuero labrado y hierros góticos.
Siglo xv.

Exp.: D. José A. de Weissberger.

Mueblecito de forma octogonal, con cajonería. ¿Costurero monjil?

Exp.: D. Arturo Byne.

Dos sillones de caderas. Siglo xvi.

Exp.: D. Arturo Byne.

Sillón de cadera, con terciopelo rojo. Siglo xvi.

Exp.: Sra. Marquesa de Moret.

Dos banquetas de tijera, con cuero.

Exp.: D. Arturo Byne.

Un taburete. Siglo xvii.

Exp.: D. Arturo Byne.

Una silla tallada. Asiento de cuero.

Exp.: D. Arturo Byne.

Dos hacheros de hierro. Estilo gótico.

Exp.: D. Arturo Byne.

Dos sillones fraileros, con cuero labrado.

Exp.: D. Arturo Byne.

Dos sillones fraileros, con cuero.

Exp.: D. Miguel Gómez Acebo.

SALA TERCERA

Virgen con el niño. Talla dorada y policromada.

Exp.: D. Apolinar Sánchez.

Mesa de juego plegable, con cajonería. Arte Burgalés.

Exp.: D. Arturo Byne.

Mesa tallada de refectorio. Siglo xvii.

Exp.: D. Livino Stuyck.

Banco de cuero almohadillado. Siglo xvi.

Exp.: D. Arturo Byne.

Banco forrado con terciopelo rojo. Escudo Episcopal bordado.

Exp.: D. Arturo Byne.

Sillón con escudo y emblema heráldico de D. Francisco de Quevedo.

Exp.: D. Juan Lafora.

Sillón frailerero, con cuero.

Exp.: D. Miguel Gómez Acebo.

Sillón frailerero, con terciopelo. Estilo gótico, bordado en rojo. Siglo xvi.

Exp.: D. José A. de Weissberger.

Sillón frailerero, con terciopelo verde. Brazos con cabezas talladas. Siglo xvi.

Exp.: D. José A. de Weissberger.

Sillón frailerero, con terciopelo rojo, bordado. Siglo xvi.

Exp.: D. Arturo Byne.

Tres banquetas. Siglo xvi.

Exp.: D. Arturo Byne.

Brasero de bronce con patas de garra.

Exp.: D. Juan Lafora.

Mesa barroca, con cajones.

Exp.: D. José A. de Weissberger.

Atril de hierro. Sobremesa.

Exp.: D. José A. de Weissberger.

Atril tallado. Sobremesa con leones.

Exp.: D. José A. de Weissberger.

SALA CUARTA

Dos cofres forrados de terciopelo rojo. Claveteados, mallorquines. Siglo XVIII.

Exp.: D. Arturo Byne.

Dos sillones fraileros, con terciopelo azul y aplicaciones. Siglo XVII.

Exp.: D. Arturo Byne.

Dos sillones barrocos, de alto respaldo, con terciopelo rojo y aplicaciones.

Exp.: D. Arturo Byne.

Dos sillones dorados, tapizados con cuero en su color y aplicaciones.

Exp.: D. Miguel Gómez Acebo.

Brasero de bronce, con cabezas de pato; tapa y badila.

Exp.: D. Juan Lafora.

SALA QUINTA

Taburetes y banquetas. Siglo XVII.

Exp.: Sres. Rodríguez y Jiménez.

Taburetes y banquetas. Siglo XVII.

Exp.: D. Félix Rodríguez Rojas.

Arcón.

Exp.: D. Arturo Byne.

SALAS SEXTA Y SÉPTIMA (MUSEO DE ARTE MODERNO).

Tres esculturas de mármol del Museo de Arte Moderno.

Dos sofás imperio, tapizados con seda roja y blanca.

Exp.: Administración del Patrimonio de la República.

Dos sillones imperio, tapizados con seda roja y blanca.

Exp.: Administración del Patrimonio de la República.

Dos sillas imperio, tapizadas con seda roja y blanca.

Exp.: Administración del Patrimonio de la República.

Mesa plegable con incrustaciones.

Exp.: Administración del Patrimonio de la República.

Telar de la Fábrica Nacional de Tapices y Alfombras.

La Comisión organizadora ha creído conveniente completar el estudio histórico de nuestras alfombras con la exhibición de un telar de alto lizo, en el que se muestre al público la manipulación técnica de este arte. Ha encontrado una eficaz colaboración en don Livinio Stuyck, Director de la Fábrica Nacional de Tapices y Alfombras, quien dirigirá la reproducción de algunos ejemplares de nuestros antiguos talleres.



Tipografía Artística
Alameda, 12, Madrid.