

100.  
CUERPO FACULTATIVO DE ARCHIVEROS, BIBLIOTECARIOS Y ARQUEÓLOGOS

**CATÁLOGO**  
DEL  
**MUSEO ARQUEOLÓGICO**  
**PROVINCIAL DE BURGOS**

POR  
**MATÍAS MARTÍNEZ BURGOS**



**MADRID**

—  
**1935**

## Nuevas publicaciones del Cuerpo facultativo de Archiveros, Bibliotecarios y Arqueólogos.

- REVILLA VIELVA, RAMÓN.—*Catálogo de las antigüedades que se conservan en el Patio árabe del Museo Arqueológico Nacional.*—Obra premiada en el concurso de 1932. Madrid, E. Maestre, 1932. 172 págs. + 25 láminas. 25 cms. 4.º mll.ª Rúst. 10 pesetas.
- GARCÍA RIVES, LUIS.—*La República Romana de 1849.*—Apuntes para el estudio de una época revolucionaria.—Obra premiada en el concurso de 1932. Madrid, Góngora, 1932. 286 págs. 25 cms. 4.º mll.ª Rúst. 8 pesetas.
- GIL AYUSO, FAUSTINO.—*Junta de Incorporaciones.*—Catálogo de los papeles que se conservan en el Archivo Histórico Nacional (Sección de Consejos suprimidos).—Obra premiada en el concurso de 1932. Madrid, Tip. Archivos, 1934. xv + 770 págs. + 2 láminas. 25 cms. 4.º mll.ª Rúst. 40 pesetas.
- BASANTA DE LA RIVA, ALFREDO.—*Nobleza guipuzcoana*, por \_\_\_\_\_ y Francisco Mendizábal. Madrid, Tip. de Archivos, 1933. 168 págs. + 10 gráficos. 22 cms. 8.º mll.ª Rúst. 8 pesetas.
- RIVERO, CASTO MARÍA DEL.—*La moneda árabe-española.*—Compendio de Numismática musulmana. Madrid, E. Maestre, año 1933. xv + 193 págs. + 1 mapa + 5 cuadros gráficos + 3 láminas plegadas. 22 cms. 8.º mll.ª Rúst. 15 pesetas.
- SAN ROMÁN, FRANCISCO DE B.—*Archivo histórico provincial de Toledo.*—I. *Los Protocolos de los antiguos Escribanos de la ciudad imperial.* Notas e índices. Madrid, Góngora, 1934. 174 págs. + 12 láminas. 18 cms. 8.º mll.ª Rúst. 4 pesetas.—II. *Lope de Vega, los cómicos toledanos y el Poeta Sastre.* Serie de documentos inéditos de los años 1590 a 1615. Madrid, Góngora, 1935. cviii + 256 págs. + 8 láminas. 18 cms. 8.º mll.ª 8 pesetas.
- ARCO Y GARAY, RICARDO DEL.—*La erudición aragonesa en el siglo XVII en torno a Lastanosa.*—Obra premiada en el concurso de 1933. Madrid, Góngora, 1934. 374 págs. + 6 láminas. 25 cms. 4.º mll.ª Rúst. 12 pesetas.

(Sigue en la pág. 3 de la cubierta.)

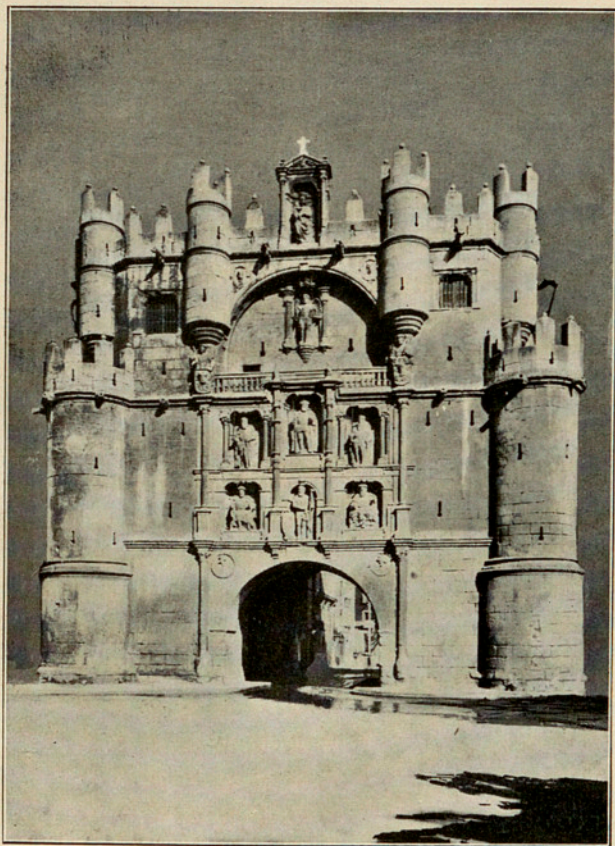
INSTITUTO AMATILER  
DE ARTE HISPÁNICO

CATÁLOGO DEL MUSEO ARQUEOLÓGICO  
PROVINCIAL DE BURGOS

1870

THE UNIVERSITY OF CHICAGO  
LIBRARY

MUSEO ARQUEOLÓGICO PROVINCIAL DE BURGOS.



Puerta o Arco de Santa María.

1A

CUERPO FACULTATIVO DE ARCHIVEROS, BIBLIOTECARIOS Y ARQUEÓLOGOS

---

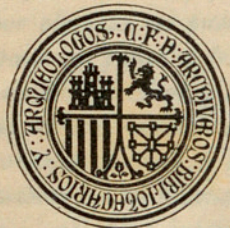
CATÁLOGO  
DEL  
MUSEO ARQUEOLÓGICO  
PROVINCIAL DE BURGOS

POR

MATÍAS MARTÍNEZ BURGOS

Doctor en Letras,

JEFE DEL MUSEO



MADRID

1935

COMISIÓN DE INVESTIGACIONES Y DOCUMENTACIÓN

CATÁLOGO  
DEL  
MUSEO ARQUEOLÓGICO  
PROVINCIAL DE BURGOS

IMPRESIÓN  
BURGOS

ES PROPIEDAD. QUEDA  
HECHO EL DEPÓSITO  
QUE MARCA LA LEY



MADRID



## PRÓLOGO

*El Museo Arqueológico Provincial de Burgos se distingue entre sus semejantes, no por el número de objetos que guarda, sino por su variedad, gratamente distribuída, y por el mérito extraordinario de muchos de ellos. Todas las artes plásticas tienen aquí representación decorosa; las más la tienen dignísima; algunas, excepcional e incomparable. De marfiles y esmaltes, por ejemplo, no puede hablarse en la Arqueología hispana sin poner al frente el Museo de Burgos, con su retablo de Silos y sus cajas árabes; en arte funerario ofrece sucesión no cortada desde la estela ibero-romana, sencilla o profusa, hasta el monumental mausoleo ojival o renaciente, siendo en estelas muestrario copioso e interesante a par del primero, y en magníficos sepulcros digno compañero de la Catedral y de la Cartuja de Miraflores; finalmente, en Bibliografía este Museo provinciano cuenta con un valiosísimo ejemplar de la Biblia Maguntina.*

*Peró con todas sus riquezas, no refleja sino des-*

*vaidamente el esplendor cultural de aquellos insignes Monasterios de Silos, de Arlanza, de Cardeña, de Fresdelval, de Oña, que esmaltaban la región burgalesa, cuando Burgos era Cabeza de Castilla, y Castilla madre efectiva de España, y España iba mereciendo poco a poco la grandeza envidiada de sus mejores días. Nuestro Museo no ha recogido más que las sobras de aquellos manjares de cultura monacal que un día esparció al viento una mano desconsiderada; sobras que dejan entrever y hacen añorar la magnificencia del banquete con que pudo brindarse a la Historia del Arte castellano, si ya que un genio pensó en desamortizar, arrancando las plantas del suelo donde habían nacido y crecido secularmente, las hubiera al menos trasplantado sin intervalo y con amor, no dando tiempo a que se agostasen o fuesen depredadas. Mas todavía debemos a la exuberancia cultural artística de los monasterios burgaleses, hoy ruina lastimosa casi todos, buena parte del caudal con que el Museo de Burgos convida espléndidamente al investigador acucioso de problemas y al turista desflorador de emociones. Honor a sus muros, enhiestos o en quiebra.*

*A par de ellos, Burgos debe gratitud a dos yacimientos hispano-romanos, Clunia y Lara, que han nutrido el Museo con recuerdos arqueológicos de la civilización bebida por Hispania a los pechos de Roma, y perpetuada para nosotros principalmente en restos de arte funerario. Clunia, cabeza de con-*

vento jurídico y nudo de comunicaciones entre el Este y el Oeste de la zona septentrional de Hispania; opulenta ciudad, en cuyas ruinas las monedas y los entalles aún afloran generosamente entre la tierra movida por la azada o el arado, y cuya necrópolis y cuyos palacios han dado a las casas lugareñas de Coruña del Conde y Peñalba de Castro cantidad de estelas, capiteles, columnas, sillares., todo mutilado ya utilitariamente, sin que por eso deje de mostrar aún su primitiva grandeza. Y Lara, templo famoso, a juzgar por su nombre (illa Ara), en cuyo derredor hubo de agruparse una población numerosa, atestiguada hoy principalmente por las copiosas reliquias de su necrópolis, que ha ido vertiendo en nuestro Museo las más de las estelas que en él se guardan; ricas como las de Clunia, y mucho más indígenas por su ornamentación y por la peculiaridad de retratar, según parece, al difunto en su profesión, cargo, ocupaciones o hábitos sociales.

De las entrañas de estos dos yacimientos hispano-romanos de la provincia y del seno de aquellos monasterios medievales, cabe afirmar que ha brotado el Museo Arqueológico de Burgos, cuyo catálogo va a desenvolverse en estas páginas. Por ser catálogo completo, en él deben tener cabida todos los objetos de arte que integran el Museo; pero tanto el arqueólogo como el turista querrán que la descripción de cada objeto se ajuste a su importancia. Por eso en algunos, a par de la ficha escueta, va, para su mejor

conocimiento, una nota donde se sirven pormenores y apreciaciones que pueden resultar útiles o amenos. Para los mismos fines se añaden también reproducciones fototípicas.

Cada objeto lleva en el Museo, como es de rigor, su número correspondiente. Esta numeración no es la primitiva; data de la reorganización hecha en 1930, después de eliminado con deliberación y acuerdo lo que por su inferioridad artística no merecía figurar en un Museo, y menos en el de Burgos, donde la generosidad del Patronato Nacional del Turismo, recabada cabalmente para Burgos en gracia de su excepcional merecimiento por el que entonces era Delegado del Patronato en esta región, D. Julio Cavestany, acababa de arreglar estancias y restaurar fondos, con el fin de instalarlos tan decorosamente como hoy están.

No figurarán los objetos en este catálogo por el mismo orden que en el Museo, porque para el catálogo han sido agrupados por artes y épocas con más rigor que en el Museo están, ya que allí mandan las condiciones del lugar, ajustadas cuanto es posible a las exigencias estéticas, y aquí son las leyes histórico-artísticas las únicas dueñas del orden. Pero a fin de poderlos puntualizar seguramente, llevarán a la cabeza de su ficha o descripción, el número del Museo; con lo cual la Arqueología y el Turismo quedarán satisfechos a la par. Se pondrá, pues, al frente de cada cédula de este catálogo el número del ob-

jeto en el Museo, luego, su descripción arqueológica, y finalmente, su procedencia y su tamaño. Para dar orden a las cédulas se han agrupado las manifestaciones arqueológicas por artes y épocas, aceptando las divisiones tradicionales de unas y de otras, y usando sólo de aquellas divisiones que tengan objetos representativos en este Museo; de suerte que los compartimientos generales del catálogo son, por lo que al arte se refiere, Escultura, Pintura y Artes menores, comprendiendo en estas últimas las que se denominan Suntuarias, Literarias, etc.; y por lo que atañe a la cronología, Prehistoria, Edad Antigua, Media y Moderna. Dentro de estas secciones se hacen también las tradicionales divisiones de artes o estilos, ya separándolos por pueblos, ya por técnicas, según la denominación que haya prevalecido en la Historia de la Arqueología; porque el fin de este catálogo no es innovar, sino facilitar.

Aquí debiera concluir el prólogo; pero hay en el Museo Provincial de Burgos algo que, sin figurar entre sus fondos, tiene sobrados merecimientos histórico-artísticos para recibir también atrayente presentación en este catálogo, y por cierto antes que ninguno de los objetos. Es el edificio mismo donde hoy se alberga el Museo, la antigua y gloriosa TORRE DE SANTA MARÍA. Como sirve de relicario oportuno y de vestíbulo armónico a las joyas que en ella como en estuche se guardan, su descripción será también jus-

tamente portada y vestibulo de este catálogo, para lo cual la daremos brevemente.

\* \* \*

La TORRE DE SANTA MARÍA lleva en sus piedras la pátina de seis siglos y la gloria de haber sido torre principal en nuestras murallas, como destinada a albergar al Regimiento burgalés desde los primeros días de tan noble institución. El documento más remoto de semejante defensa es una cédula de Alfonso el Sabio, fechada en 11 de noviembre de 1257; pero la torre de Alfonso el Sabio no puede ser la actual, levantada entre los años 1322 y 1336; es decir, en el primer tercio del siglo XIV, según consta documentalmente en el Archivo municipal. Esta portada de ingreso a la ciudad por el Sur, frente a un puente sobre el río Arlanzón, no debió de ostentar en su fachada más ornamentación que la estatua de Santa María, con cuya advocación se denominaba, hasta que en el año 1536 el Regimiento de Burgos concibió y ejecutó el propósito de ornamentarla como hoy se ve, siguiendo las trazas y retoques de artistas de tan alto nombre como el Borgoñón, Colonia y Vallejo. Las estancias interiores hubieron de estar decoradas desde su construcción, algunas con decoración mudéjar, como parecen probarlo: a), dos arcos gemelos, de yesería, que dan entrada a la sala central, y por considerarse objetos arqueológicos se describirán oportunamente en el catálogo; b), una puerta en-

trelazada y pintada, que también tiene puesto asignado entre los fondos del Museo; c), y, finalmente, la cúpula, que cobija la estancia de la torrecilla del flanco derecho, donde el Regimiento burgalés celebró sus sesiones hasta el año 1791, en que se trasladó al actual Consistorio; cúpula acomodada y repintada cuando, en el siglo XVI, se refrentó la Torre con el arco ornamental, y que Isidro Gil (Memorias históricas de Burgos, pág. 109) describe de la siguiente manera: "Es un artesonado sencillo y elegante, formado por un polígono de ocho lados, con machones paralelos de buen relieve, enlazados en cada zona por ángulos agudos, cuyo vértice no llega al núcleo central, rompiendo de este modo hábilmente la monotonía que pudiera resultar del conjunto. La cara de los machones pintados se enlaza y funde con el laceado de la parte plana central de la cúpula, abriéndose en el eje una bovedilla escalonada o linterna, de muy bello efecto."

Bajo esta cúpula guarda el Museo de Burgos, como en Sancta Sanctorum, sus más altas joyas, a las cuales parecen cortejar en antesala todos los demás objetos, con ser ellos tan exquisitos y aquilatadas, como dejará ver el presente catálogo.

*de Martínez Burgos*





PREHISTORIA

**PREHISTORIA**

Epoca arqueol. - Epoca del Bronce - Epoca del Hierro

Epoca arqueol.

Epoca del Bronce - Epoca del Hierro

Epoca del Hierro

Epoca del Hierro - Epoca del Hierro

PREHISTORIA

# PREHISTORIA

## Epoca neolítica.

Núm. 405.

Hacha de cuarzo rosado.

Dim.=0'18 × 0'095.—Nuez de Abajo.

## Epoca eneolítica.

Núm. 269.

Hoja de espada de cobre; cultura argariense.

Dim.=0'59 × 0'085.—Santa Olalla de Bureba.

## Epoca del hierro.

Núm. 375.

Fíbula de arco; período de La Tene.

Dim.=0'10 × 0'07.—Villadiego.

# PREHISTORIA

## Epoca neolítica.

Núm. 407

Hoja de cuarzo tallada.  
Dim.— $0'18 \times 0'095$ —Vez de Ajafo.

## Epoca eneolítica.

Núm. 369

Hoja de sapata de cobre; cultura enigmática.  
Dim.— $0'59 \times 0'085$ —Santa Olaya de Bureba.

## Epoca del hierro.

Núm. 377

Fábula de hierro; período de La Tène.  
Dim.— $0'10 \times 0'07$ —Villalongo.

ARTE IBÉRICO

Vol. II - IV a. J. C.

# ARTE IBÉRICO

ARTE IBÉRICO

## ARTE IBÉRICO

Siglos III-IV a. J. C.

Núm. 332.

Puñal con vaina de hierro terminada en contera de cuatro discos, con incrustaciones de cobre.

Dim.=0'23 × 0'07.—Miraveche.

CABRÉ.—*Arte Español*, n.º 1 de 1920, y *Archivo de Arte y Arqueología*, n.º 25.

SENTENACH.—*La Bureba*.

GARCÍA BELIDO.—*Investigación y Progreso*, Julio-Agosto de 1933.

LÁMINA I.

Núm. 270.

Puñal de vaina con tahalí, terminada la vaina en contera de cuatro discos con ornamentación incisa, tipo Miraveche y Bernorio.

Dim.=0'29 × 0'097.—Villamorón.

LÁMINA I.

Núm. 274.

Puñal; cuya contera termina en un solo disco, tipo de Uxama.

Dim.=0'265 × 0'05.—Villamorón.

LÁMINA I.

Núm. 346.

Placa de cinturón, con ornamentación incisa de líneas y círculos concéntricos.

Dim.=0'125 × 0'055.—Villamorón.

LÁMINA II.

Núm. 376.

Fragmento de placa de cinturón, con ornamentación incisa de líneas y círculos.

Dim.=0'098 × 0'06.—Villamorón.

LÁMINA II.

Núm. 377.

Fragmento de umbo de escudo, con ornamentación incisa de líneas y círculos.

Dim.=0'09 × 0'035.—Villamorón.

LÁMINA II.

Núms. 330-331.

Dos hierros de pilum.

Dim.=0'030 y 0'028.—Villamorón.



Núms. 335-337.

Dos jabalinas de bronce.

Dim. =  $0'14 \times 0'03$  y  $0'135 \times 0'04$ . — Villamorón.

Núms. 333-334.

Dos lanzas de bronce.

Dim. =  $0'22 \times 0'045$  y  $0'17 \times 0'042$ . — Villamorón.

Núm. 336.

Flecha de bronce.

Dim. =  $0'11 \times 0'025$ . — Villamorón.

Núm. 405.

Ajuar de una dama, con seis brazaletes, una cadena, un pendiente y varios fragmentos de fibulas.

—Castro ibérico de Lara.

LÁMINA III.

Núm. 403.

Lote compuesto de una hebilla de cinturón de tres garfios ( $0'09 \times 0'06$ ), cuatro fibulas de arco y perilla, seis anillas y otros fragmentos de ajuar.

—Castro ibérico de Lara.

LÁMINA IV.

Núm. 404.

Lote compuesto de tres fibulas, la una de arco y aro y las otras dos de arco y perilla, enlazadas las

tres; otras cinco fibulas sueltas de arco y perilla, más una de arco y aro; ocho cuentas de collar, de cobre; tres fragmentos de coraza, ornamentados con círculos concéntricos relevados.

—Castro ibérico de Lara.

LÁMINA V.

Núm. 406.

Ajuar de casa, con mango de cuchillo en bronce, tipo de cabeza de caballo ( $0'07 \times 0'034$ ), tridente, hoja de puñal, cuchillo curvo de  $0'020 \times 0'02$ , hachuela, punzón con mango de hueso y aguja.

—Castro ibérico de Lara.

LÁMINA VI.

Núm. 407.

Lote de diez lanzas o fragmentos de lanza, una espada con mango de hueso de  $0'45 \times 0'02$  m., seis jabalinas y tres dardos.

—Castro ibérico de Lara.

Núm. 352.

Fragmento de verraco ibérico.

Dim. =  $0'38 \times 0'56$ .—Lara de los Infantes.

Núm. 351.

Piedra lisa, con relieve de bucráneo en el centro.

Dim. =  $0'40 \times 0'37$ .—Lara.

ARTE HISPANO-ROMANO

TRIGINTA

**ARTE HISPANO-ROMANO**

Escuela de arte hispano-romano en España y sus relaciones con el arte romano

DE D. FRANCISCO DE PARRAMON  
I. N. P. R. E. C. I. O. S. Y N. O. T. A. S.  
I. N. A. R. T. I. C. U. L. O. S.  
D. I. E. T. A. M. I. N. I. M. I. A. M.

Madrid 1911. — Pp. 142.

Este libro es el resultado de un estudio detenido de los restos de arte hispano-romano que se conservan en España y de las relaciones que estos tienen con el arte romano.

... ..

...

...

...

...

...

...

...

...

...

## ARTE HISPANO-ROMANO

### EPIGRAFÍA

Núm. 41.

Estela en forma de edículo sin lóculo, y con la siguiente inscripción:

D M  
I N F E L I C I O X o N V ? F R O M  
I M A R T I O L A P I L L V  
///// F L O R E N I I N V R S I N O

Dim.=0'48 × 0'42.—Poza de la Sal.

Núm. 72.

Estela ornamentada con estrella radiada dentro de círculo formado por aspas biseladas alternando con láminas dentadas que se arrollan en espiral;

debajo, la siguiente inscripción:

S E R G I O /////  
F E L I C I . A N ///  
L X . F E L I C V L  
M A R I T O  
F . C .

Dim.=0'42 × 0'27.—Lara.

Núm. 73.

Fragmento, mitad izquierda, de estela sin ornamentación.

A M B A /////  
T I C A /////  
E . A . F /////  
E

Dim.=0'42 × 0'16.—Lara.

Núm. 74.

Cipo antropoide que semeja el busto de un hombre, llevando en el plano del tórax la siguiente inscripción:

D? M?  
A N E M E T E L E  
M E M O R I  
A .

Dim.=0'40 × 0'29.—Arlanza.

Núm. 75.

Fragmento de estela discoide con la zaguera de un caballo hacia la derecha, y una cartela con la inscripción siguiente:

A B V R N V S. C // // // //  
O N I. F. H I C. S I T // // // //

Todo dentro de círculo dentado en cuña.

Dim.=0'35 × 0'32.—Lara.

Núm. 76.

Cabeza de estela discoide, con rosa de seis pétalos inscrita en círculo reticulado, y la siguiente inscripción:

C A S S I O. F R  
O N T O N I. Q.  
F. A N X X X V

Dim=0'44 × 0'30.—Lara.

Núm. 88.

Cipo ornamentado en sus cuatro caras; el frente con inscripción rodeada de cenefa de vástagos y róleos; el dorso con un delfín atravesado por un tridente, y los costados con vástagos de laurel serpeando entre rosas.

Lleva la inscripción:

D M  
L. VALERIO  
GAL.  
MARCIANO  
AN. XXIX  
M. VALERIVS  
PATERNVS  
VATRICVS  
ET VALERIA  
TITVLLA. FILIO  
PIENTISSVMO

Dim=0'30 × 0'66 × 0'47.—Clunia.

LÁMINA VII.

Núm. 112.

Fragmento (mitad derecha) de estela discoide con un reptil en bajorrelieve, y cartela con el siguiente resto de inscripción:

M A R // // // // //

V S · A // // // // //

P? // // // // //

Todo orlado con doble cordaje.

Dim.=0'80 × 0'28.—Lara.



Núm. 115.

Estela discoide ornada con media luna y la siguiente inscripción sobre cartela:

T E R E N T I O  
S E V E R I A N O . A N  
X X V . T E R N T I A  
D O I D I N A . F R A  
T R I . F . C .

Debajo de la inscripción un par de cuernos de cabra.

Dim. = 0'78 × 0'47. — Lara.

Núm. 117.

Cabeza de estela, con figura sentada de frente en un trono, bajo templete formado por arco semicircular que se apoya en grandes ábacos sobre columnas con capitel dentado y fuste en espiral; el arco va cobijado por tímpano triangular, por cuyas vertientes corre una hoja hendida; todo junto va inscrito en doble círculo de rosas, alternando con adornos geométricos el primero, y de funículo el segundo. Debajo hay una banda ornada de palmetas, y al pie estaría la inscripción.

Hoy, rompiendo el doble círculo de la parte infe-

rior, se ve en campo plano la inscripción moderna:

PLAZA DEL REY.

Dim.—0'70 × 0'60.—Peñalba de Castro (Clunia).

LÁMINA VIII.

Núm. 118.

Estela dividida en tres zonas; en la superior, ofrenda funeraria a la luna; ante la mesa trípode una figura femenina sedente levantando un vaso con la mano derecha; al otro lado de la mesa, figura de hombre con jarro en la mano derecha y otra figura de adolescente a su lado. En la zona media cartela con la inscripción:

A M B A T A . C A  
E L I C A . C A I . F  
A N . X L I I

En la zona inferior tres arcos reentrantes sobre doble columna.

Dim.—0'50 × 0'40.—Iglesia Pinta.

LÁMINA VIII.

Núm. 132.

Triple estela sepulcral, dividida en dos compartimientos verticales, más otro horizontal debajo de ellos. El compartimiento de la izquierda lleva en

cabecera una cruz de brazos iguales, inscrita en corona circular; el de la derecha tiene un aspa en la misma forma. Debajo, en línea entera, se lee:

D I S M A N I B V S

Y correspondiendo al compartimiento de la izquierda, la inscripción:

S C R I B O N I  
V S . F V S C I N V S  
S V E S T A T I E N S I S  
A N . L X X V . H . S

Para el de la derecha:

A E M I L I A M ///  
T E R N A S V E ///  
T A T I E N S I S  
A N . X X V H . S . E .

Y luego, a línea tirada en todo el frente, las inscripciones:

S C R I B O N I A F R O N T I N A A N V I  
H . S . E S T . S C R I B O N I V S  
F R O N T O P A T R I U X S O R I  
/// I V S F . C .

Dim.=1'15 × 0'85.—Sasamón.

Núm. 133.

Media estela vertical, con rosa de doce puntas, inscrita en banda ornamentada con pétalos, dentro

todo de un círculo dentado; debajo, la inscripción:

/////// I A E. P L A

/////// .F? L A C F.

/////// .C O R

/////// A T E R N A

/////// F. C

Dim.—0'90 × 0'26.—Lara.

Núm. 134.

Fragmento de estela lisa, con el siguiente resto de inscripción:

C O E M E ///

A L T I C A

A N L? C R I

Dim.—0'22 × 0'27.—Lara.

Núm. 135.

Inscripción sobre piedra negra, de contorno impreciso, y redondeada como canto de río, que dice:

L. C O R.

M A T E R

N O. C O R. P.

A N X X V

Sobre la inscripción lleva una hoja de hiedra con pedúnculo, incisa en la piedra.

Dim.—0'25 × 0'19.

Núm. 136.

- Lápida rectangular con la siguiente inscripción dentro de un doble rectángulo inciso:

P O M P E I A E F L A  
V I N A E F L A V I  
F I L . A N . X X  
P A R E N T E S  
F . C .

Dim.—0'25 × 0'32.—Lara.

Núm. 137.

Trozo irregular de lápida, con la inscripción:

//// CALPVRN ////  
//// A TVRNIN ////  
/// IMIL? IS. F ///  
/// .L X X

Dim.—0'22 × 0'27.—Monasterio de Rodilla.

Núm. 138.

Fragmento de estela con la inscripción:

VISADO. PRESSO  
ELAESI. PVLIANI  
F. A N. X L.

Dim.—20 × 0'23.—Lara.

Núm. 140.

Estela con estrella de seis rayos inscrita en círculo reticulado, y debajo la inscripción:

A I A E. C A E L  
A O N. P E R E G  
R I N I. F I L I A E  
A N. L V I. M E  
M A T R I. F. C.

Debajo de la inscripción, figura sentada, ofreciendo al parecer un vaso ante mesa trípode, con jarro encima.

Dim.—0'98 × 0'39.—Lara.

LÁMINA IX.

Núm. 141.

Cipo sepulcral, con basa moldurada y campo excavado, que lleva la siguiente inscripción:

D. M.  
A N N A  
M A T E R. A L  
B I N E. F I L I E  
P I E N T I S  
S I M E. P O  
N I T. A N N  
O R V. X V I  
E T S I B I

Dim.—1'15 × 0'42.—Coruña del Conde (Clunia).

Núm. 144.

Trozo de lápida sin ornamentar y con la inscripción:

/// N C O I I M  
C A B V I I C O ///  
V I I N I S T I I

Dim.=0'26 × 0'20.—Lara.

Núm. 145.

Lápida sin ornamentar y con la inscripción:

A M B A T V S  
V E M E N V S  
A T I . F .

Dim.=0'27 × 0'23.—Lara.

Núm. 146.

Fragmento irregular de estela, con escena probable de defensa de una ciudad; detrás de lo que parece muralla con cubos, un flechero y dos trompeteros, y delante un guerrero con espada y la hoja de la lanza de otro guerrero; tiene también medio cuerpo de un ave. Todo en relieve, o sea, anaglifo.

Dim.=0'40 × 0'16.—Lara.

LÁMINA IX.

Núm. 147.

Estela ornamentada en cabeza, con media rosa de seis pétalos y debajo la siguiente inscripción:

C O E M E A  
E L A E S I S C  
A G R I C O L E . F

Dim. = 0'305 × 0'25.—Lara.

Núm. 148.

Fragmento inferior de estela sin ornamentar y con la siguiente inscripción:

D M  
A N T F L A  
A N O X X  
G A I E T //  
C R S  
E

Dim. = 0'27 × 0'25.—Lara.

Núm. 149.

Estela dividida en tres zonas, la primera con rosa de seis pétalos inscrita en un círculo de cordaje y otro de palmetas; la media con un guerrero con lanza apoyada en el suelo, guiando un asno que



lleva en el lomo una carga globular, y la inferior con esta inscripción:

S E M P R O N I  
O. S E R A N O  
M I L I T I. M E.  
F. A N. X X  
S O R O R. F R A

Dim.=1 × 0'29.—Lara.

LÁMINA X.

Núm. 150.

Doble estela con una rosa sobre cada una de las dos inscripciones, que dicen:

D	M
A N Q V E M E	C O R N E L I O
E S I C E	M O N T A
C O R N E L I	N O. F L A
A T E R A N I	V I F I L I O
A N E I	A N. X X. F L A
V S. V X	V S. F I L I O
O R I. F. C.	F. C.

Dim.=0'80 × 0'34.—Lara.

Núm. 151.

Estela anaglifa con figura sedente delante de trípode y debajo la inscripción:

C O E M E A.  
A G O L I E C A.  
A P L O N I. F.

Todo circundado con orla de cordaje.

Dim.=0'34 × 0'19.—Lara.

Núm. 152.

Estela anaglifa, con bordura de cordaje que remata por ambos extremos en cabezas de reptil con orejas. Dentro del campo, relieve de ciervo, cuchillo y trípode; enfrente la figura del difunto sentado.

C O E M E A E. D E  
S I C A E. A P L O N  
I. F. A N. L X X V  
L. LVTATIVS. PATE//

Dim.=0'63 × 0'34.—Lara.

LÁMINA X.

Núm. 153.

Cabeza de estela discoide, con figura masculina sedente, que tiene una vara en la mano; bordura reticulada.

Dim.=0'39 × 0'36.—Lara.

Núm. 154.

Cipo funerario con media luna, inscripción y cenefa de cordaje.

D O V I D  
O N A  
V E R N A  
P A T R I  
A P T V B  
I C I

Dim.=0'35 × 0'16.

Núm. 156.

Estela ornamentada, con rosa de seis pétalos inscrita en un círculo dentado y con la siguiente inscripción:

F A B I O . F L  
A V I N O . A N .  
X X V .

Dim.=0'37 × 0'25.—Lara.

Núm. 157.

Estela bordeada de cordaje, campo sin ornamentar, y debajo la siguiente inscripción:

A N . C O I I M A . D I I S I C  
A . S I I G I . F . A N . X X I

Dim.=0'45 × 0'22.—Lara.

Núm. 158.

Trozo de estela discoide, con estrella de cuatro puntas y bordura dentada; debajo la siguiente inscripción:

V R B A N  
O. F L O R I N I  
L. A N. L. P. F.  
A V N C V L.

Dim.=0'30 × 0'18.—Lara.

Núm. 159

Estela bordeada de doble cordaje, rota en cabeza, y con la inscripción:

//// N C ////  
// M?. P L A  
N D I C A.  
S E C V L E  
T I. F.  
A N. L X X

Debajo, relieve anaglifo de vaca estilizada amantando un ternero.

Dim.=0'37 × 0'24.—Lara.

Ara sepulcral lisa, con la siguiente inscripción:

D I I S M A N I B  
G. C O R N E L I O  
M A T E R N O  
A N. X X  
C O R. A V I A N V S  
E T A E M I L I A. A T T A  
F I L. P I E N T I S S I M O  
F. C.

Dim.—1'40 × 0'60.—Clunia.

Estela completa con rosa de doce pétalos, inscrita en círculo reticulado, y debajo, flanqueada por bandas también reticuladas, la inscripción:

C A S I A E  
F L A V I N A E  
C A S S I  
F L A V I. F.  
A N. X X X v

En la parte inferior, figura femenina sedente ofreciendo un rosco, ante trípode con jarro encima.

Dim.—1 × 0'36.—Lara.

Núm. 163.

Estela, con rosa de seis pétalos, inscrita en un círculo de rosas menores, con la inscripción:

P R I M V L A  
A N . X X V

Dim.=0'22 × 0'19.—Lara.

Núm. 165.

Estela mutilada en su parte superior; dentro de un triple cuadrado inscrito en corona circular, ornamentada con palmetas, se lee la inscripción:

L·POMPEI  
VS·Q·SAT  
VR·INVS  
AN ♡ L ♡  
H ♡ S ♡ E

El resto de la estela va ornamentado con rosas entrelazadas e inscritas en cuadrados o en círculos, y todo ello bordeado con doble banda de estrellas y hojas de palma.

Dim.=1'90 × 0'53.—Vivar del Cid.

LÁMINA XI.

Núm. 166.

Fragmento irregular de estela, con parte de una figura masculina sedente, bordeada en la parte inferior con orla dentada.

Dim.=0'17 × 0'26.—Lara.

Núm. 167.

Estela con rosa de seis pétalos inscrita en círculo dentado dentro de otro reticulado; debajo, flanqueada por bandas reticuladas, la inscripción:

A R C E A E  
L O N G I N E. C.  
F. AN XXXV  
Q. F. M E A E  
M A T R I F. C.

Figura sedente con toca en la cabeza, flabelo en la mano, y delante, trípode con vaso y rosco.

Dim.=1 × 0'38.—Lara.

Núm. 169.

Trozo de estela ornamentada con cuatro bandas en arco: la primera de cordaje, la segunda de rosas y estrellas radiadas, la tercera de palmetas y la

cuarta de cordaje; debajo de ellas va la inscripción:

C VALERIO  
Q CRESCEN  
TIN XXII  
VALERIA  
CRESCEN  
TINA  
PATRI.

Dim.—0'76 × 0'44.—Iglesia Pinta.

Núm. 170.

Estela discoide, con cruz incisa y sin inscripción.

Dim.—0'50 × 0'35.

Núm. 171.

Estela discoide anepígrafa con bajorrelieves bordeados en ambas caras por serpientes; presenta en el anverso un jinete con lanza y rodela y en el reverso una vaca en cuyo lomo se ceba otro animal carnívoro. Debajo de la vaca penden dos peces.

Dim.—0'50 × 0'46.—Clunia.

LÁMINA XIII.

Núm. 172.

Trozo de estela, con escena de ofrenda ante mesa trípode con rosco y vaso; a la derecha figura feme-



nina sedente levantando en la mano derecha un flabelo? y al lado izquierdo otra figurilla de pie con un paño plegado en la mano izquierda.

Sobre la escena el siguiente resto de inscripción:

.....  
I V S. E T. P O M P E I A  
F L A C C I L A. M A T R I. F. C

Todo bordeado con banda reticulada.

Dim.=0'38 × 0'40.—Lara.

LÁMINA XII.

Núm. 396.

Ara votiva con la inscripción:

V. R E B V  
B V S. E X V I  
S V. L A R I E  
V S. V I A L  
I B V S. S A  
C R V M  
R. L. M.

Dim.=0'20 × 0'7 × 0'6.—Clunia.

Núm. 345.

Estela con doble estrella radiada dentro de círculo dentado, dos medias lunas en las enjutas inferiores,

debajo una celosía labrada a bisel (0'36-0'57) y más abajo la inscripción siguiente:

G. PETELIO. PAT  
ERNO. G. HAERI<sup>CI</sup>  
F. ANNO. LVI. ANN  
A. MALUCA. VX  
OR. MARITO

.....

Dim.=1'23 × 0'65.—Clunia.

LÁMINA XIV.

Núm. 347.

Estela mutilada en cabeza y con la siguiente inscripción:

A R C E A. E L A  
N I O C A. P A T E  
R N I. F. AN. X X X  
G. PETELIVS. VX. C.

Debajo de la inscripción tres arcos sobre columnas. Todo rodeado de bordura de doble cordaje.

Dim.=0'46 × 0'32.—Lara.

Núm. 349.

Fragmento de estela discoide, bordeado el campo central por banda circular dentada, dentro de otra formada por aspas alternando con láminas dentadas

que se arrollan en espiral. En el campo, jinete con lanza vertical y escudo; delante del caballo, esclavo conduciéndole de la rienda y con un haz de tres lanzas en la mano izquierda. En el exergo dos cuernos de cabra.

Dim.=0'38 × 0'63.—Lara.

LÁMINA XV.

Núm. 350.

Estela discoide con jinete, lanza en mano, persiguiendo un jabalí; rodeada la escena de triple círculo, el de medio de cordaje. Debajo del jinete y dentro del círculo, la inscripción:

C A L F E R O . C O S E  
G I O . C O S E G I  
F. AN. L.

Dim.=0'61 × 0'32.—Lara.

Núm. 359.

Estela ornamentada en cabeza, con estrella de seis puntas dentro de doble círculo inciso, con la inscripción:

A T T A . A L T I C A  
A V N I A I I  
F. AN. XX

Debajo, figura femenina anaglifa, con espata y carda, delante de un telar en actitud de tejer.

Dim. = 0'41 × 0'24.—Lara.

LÁMINA XVII.

Núm. 360.

Estela representando una fachada dividida en tres zonas: en la inferior tres arcos sobre columnas cobijando dos hojas de hiedra y una de palma; en la zona media ofrenda a la luna, que aparece por encima de la mesa trípode; al lado de ésta, figura sedente levantando una copa con la mano derecha; al lado izquierdo figura, de pie también, ofreciendo; y debajo de esta escena, sobre cartela, la inscripción:

A M B A T A E. A I O  
N C A E. L O V G E I  
F. S A T E L I V S. L A T R  
O. V X S O R I. F //

En la zona superior, tímpano semicircular de la fachada con rosa de doce pétalos en el centro y una escuadra en cada ángulo.

Dim. = 1 × 0'40.—Lara.

LÁMINA XVI.

Núm. 361.

Trozo de estela en cuya parte superior un ave pica el borde de un jarrón y posa la pata derecha

en el arranque del asa. En medio un friso de hiedra serpeante y debajo figura varonil sedente con báculo, delante de un trípode sobre el cual se ve un corazón y un roscó; enfrente, al otro lado del trípode, resto de otra figura sedente femenina.

Dim.=0'68 × 0'27.—Lara.

Núm. 362.

Estela discoide, con bordura de cordaje. En el campo, figura varonil de pie, ofreciendo, delante de mesa trípode; detrás, otra figura sedente. En el exergo tres hojas de hiedra entre dos de palmera. Inscripción ilegible.

Dim.=0'63 × 0'40.—Lara.

Núm. 378.

Estela discoide, bordeado todo el disco con doble cordaje. En la parte superior del campo, jinete con lanza y otra figura masculina de a pie con puñal y rodela, persiguiendo ambos un jabalí. Debajo de ellos cartela con la inscripción:

/// S E M P R O N I O  
/// F E S T O . L O V G E I  
F . A N . L X V

Bajo la cartela, un ara entre dos palmas, y debajo

del ara, rompiendo el círculo de cordaje, dos cabezas de caballo afrontadas.

Dim.=0'65 × 0'44.—Lara.

LÁMINA XV.

Núm. 379.

Trozo de estela discoide con tres guerreros en la misma dirección, el de atrás, muy mutilado, con escudo de la Tène, y el delantero, mutilado igualmente, sin atributos cognoscibles; encima hay un puñal suelto. Debajo de la escena se ve una hoja de hiedra entre dos de palma, rodeándose todo con un círculo de doble cordaje. La inscripción es:

/// A D I C E N O . L A T ///

/// V R O . M I L I T I

COVERTI. C O V I ///

R E A E . C A R O R V ///

.....

Dim.=0'42 × 0'29.—Lara.

Núm. 380.

Trozo de estela, dividida en tres zonas; en la superior, rosa de seis pétalos, inscrita en triple círculo, el primero dentado, el segundo liso, y el tercero de aspás biseladas alternando con láminas dentadas

que se arrollan en espiral; en la zona media, el siguiente resto de inscripción:

A M B A T A E. A I //  
O N C A E. T ///  
T I. F. A N. L V ///  
P A T E R N // // //  
M A T R I // // // //  
F. C.

Rodeada la inscripción de faja rectangular formada por aspas. En la zona inferior, figura femenina sedente, levantando en la mano izquierda una copa delante de la mesa trípode, con rosco y vaso encima.

Dim.=1'19 × 50.—Lara.

LÁMINA XVIII.

Núm. 381.

Fragmento irregular de estela con figura varonil sedente que tiene báculo en la mano izquierda; debajo la inscripción:

/// B I V S. L A T R ///  
// // // // A N. X X ///

Dim.=0'27 × 0'20.—Lara.

Núm. 382.

Estela dividida en tres zonas; en la superior, rosa de seis pétalos en círculo dentado rodeado de rosas

menores y palmetas y debajo una banda reticulada; en la zona media la inscripción:

D M  
F V S C V L E  
C O R N E L ///  
I E P A T E R  
N A /// E A N N  
O R V M X X X V  
V I T O R M  
A R I T V S V  
X S O R I

En la zona inferior, figura sedente ofreciendo con la mano derecha una copa y con la izquierda un pan.

Dim.=0'98 × 0'32.—Lara.

Núm. 383.

Fragmento de estela discoide con dos figuras varoniles de pie levantando cada una un puñal acanalado en la mano izquierda; y debajo, resto de cartela con la inscripción:

L. A N T O ////  
F. O V I /////  
A E D. II. ////

Debajo de la cartela, vástago de hiedra serpeante; todo bordeado de doble funículo.

Dim.=0'50 × 0'33.—Lara.



Núm. 384.

Parte superior de estela bordeada con doble faja, la primera de aspas biseladas alternando con bandas dentadas que se arrollan en espiral, y la segunda de círculos concéntricos; debajo, escena de ofrenda con oferente sentado ante la mesa ríponde y un criado de pie con un pomo en la mano. Sobre cartela restos de una inscripción indescifrable.

Dim.=0'38 × 0'66.—Lara.

Núm. 385.

Estela discoide en cuyo campo, rodeado de doble funículo, campea un jinete con lanza, sobre cartela, que lleva el siguiente resto de inscripción:

V I G A N V S // // // //  
A R O . A I E C // // //

.....  
Dim.=0'33 × 0'35.—Lara.

Núm. 386.

Fragmento, mitad izquierda, de estela discoide, rodeado el disco de doble cordaje, en cuyo campo aparece un jinete con lanza, a galope, y debajo un puente de tres ojos, y en el exergo vástago de hiedra serpeante.

Dim.=0'65 × 0'41.—Lara.

LÁMINA XIX.

Núm. 387.

Fragmento superior de estela discoide en cuyo campo un perro saltea a un jabalí y le muerde en el lomo; delante figura de hombre en actitud de caza.

Dim.=0'44 × 0'30.—Lara.

Núm. 388.

Estela rectangular anaglítica en cuyo campo, bordeado de funículo, aparece una figura sentada ofreciendo; debajo de ella, a la derecha, las letras V E incisas; y más abajo, sobre cartela, la inscripción:

A R C E A /// C C N  
M. A M B A T I  
F.

Dim.=0'70 × 0'33.—Lara.

Núm. 389.

Estela con doble rosa de seis pétalos, inscrita cada una en un círculo, y debajo dos figuras femeninas sedentes afrontadas, ofreciendo la una pan y la otra una copa.

La inscripción es:

A I A E M A T E R N ///

Dim.=0'50 × 0'27.—Lara.

LÁMINA XVII.

Núm. 390.

Fragmento, mitad derecha, de estela discoide con la zaguera de un caballo y medio jinete con lanza; detras una hoja de hiedra, y debajo la inscripción:

///// B R A /// N D A S  
///// L?

Dim.=0'60 × 0'30.—Lara.

Núm. 391.

Fragmento, en forma de cuña, de la parte superior de una estela discoide bordeada de doble fúniculo; en el campo, cabeza de ciervo delante del cual se ve un arco tenso.

Dim.=0'25 × 0'30.—Lara.

Núm. 392.

Cabeza de estela lisa con la inscripción:

F?  
C A R N I V E S  
V E M E N I C V S  
B E L V I C O N  
S I S T /// D . H I C

Dim.=0'34 × 0'34.—Lara.

Núm. 393.

Estela con rosa de seis pétalos dentro de círculo,  
y debajo la inscripción:

A R C E A  
E. D E S I  
I. A. C A D  
A E C I. F

Todo rodeado de cordaje.

Dim.—0'30 × 0'20.

Núm. 394.

Cabeza de estela lisa con la siguiente inscripción:

A R C E A. A R T I C O N  
A. L E O N E I. F I L I A.  
H E I C. S Í T A. E S T

Dim.—0'32 × 0'40.—Lara.

Núm. 397.

Fragmento de estela con la inscripción:

.....  
// R O V //  
// C A I L E C A //  
S I I G I L

Dim.—0'22 × 0'20.—Lara.

Núm. 398.

Estela con rosa de seis pétalos inscrita en círculo dentado y con la siguiente inscripción:

/// S E M P R O

/// N. O V O

/// AN. L X X V

Dim.=0'31 × 0'19.—Lara.

Núm. 399.

Trozo de estela ornamentada con arcatura honda de frente y en los costados, y sobre ella el siguiente resto de inscripción:

//// C A M ////

Debajo de la arcatura,

//// D E ////

Dim.=0'16 × 0'18.—Lara.

Núm. 400.

Cabeza de estela con dos ángulos incisos y orla sencilla de cordaje; sin inscripción.

Dim.=0'20 × 0'27.—Lara.

Núm. 411.

Fragmento irregular de estela con resto de figura masculina que parece empuñar lanza.

Dim.=0'22 × 0'30.—Lara.

Núm. 412.

Fragmento superior de estela discoide bordeada de fúnculo con media luna y un guerrero con escudo romano de tortuga en la mano izquierda y puñal en la derecha, acometiendo a una esfinge alada, detrás de la cual hay otro guerrero con lanza apoyada en el suelo.

Dim.—0'43 × 0'66.—Lara.

Núm. 413.

Fragmento irregular de estela discoide, donde se ve la mitad posterior de un caballo galopando a la derecha, y sobre él parte de un jinete con lanza enhiesta y rodela; debajo del caballo el siguiente resto de inscripción:

//// A I V S ////

Dim.—0'50 × 0'27.—Lara.

Núm. 414.

Cabeza de estela con tres pétalos de rosa, y debajo figura sedente que recibe un pomo de manos de otra figurilla frontera en pie.

Dim.—0'32 × 0'24.—Lara.

Núm. 415.

Estela rota en su ángulo superior izquierdo, y en cuyo campo excavado y rodeado de fúnculo se lee:

AM B A T A  
B E T V C A  
A M B A T I. F  
H. S.

Dim.=0'468 × 0'26.—Lara.

Núm. 435.

Fragmento irregular de estela, en cuyo campo se ve un cervato inciso, y debajo el siguiente resto de inscripción:

//// A M E ////  
//// C . A E V ////  
I /////

Dim.=0'30 × 24.—Lara.

Núm. 438.

Estela discoide, algo mutilada en el lado izquierdo del disco. En el centro de éste una estrella radiada inscrita en círculo nimbado de largos pétalos y rodeado todo por una banda circular dentada y por otros dos círculos concéntricos biselados, además de la banda que bordea toda la estela. Debajo del

disco, en campo rectangular excavado, un boyero conduciendo su pareja suelta de vacas, la última de las cuales amamanta un ternerillo. Más abajo la siguiente inscripción:

A V S C V S  
B O V T I V S  
V I R O N I  
F . A N . X X X  
H . S . E .

Dim.=1'60 × 0'66.—Hontoria de la Cantera.

LÁMINA XX.

Núm. 439.

Estela discoide dividida horizontalmente por mitad con un vástago de hiedra. La parte superior o disco, lleva en el centro la inscripción siguiente:

I R P D S  
T O T O L  
T E R E N T O  
C A N D I D O  
A R A V I  
E N L X  
H S E



La separación de las palabras es por hoja de hiedra. A cada flanco de la inscripción un ramo de laurel, y debajo de ella un vástago de hiedra rematando con una hoja en cada extremo, y todo ello, incluso la inscripción, dentro de un círculo rodeado por otras dos bandas circulares, ornamentada la primera con róleos y la segunda con pétalos de rosa. La parte inferior se ornamenta primero con celosía horizontal sobre una línea de pétalos, y luego con dos bandas verticales inscritas en cuadrados; en el campo rectangular interior se ven en cabeza dos estrellas radiadas, y debajo de ellas una rosa de seis pétalos cobijada por un ángulo de lados funiculares.

Dim.=1'90 × 0'53.—Hontoria de la Cantera.

LÁMINA XXI.

Núm. 440.

Fragmento de estela con escena funeraria y sin inscripción. Una figura femenina sedente levanta una copa delante de la mesa trípode con rosco y jarro; el campo de esta escena se bordea por arriba con banda de láminas dentadas arrolladas en espiral, por debajo con aspas biseladas, y a la derecha por láminas entre aspas.

Dim.=0'45 × 0'28—Lara.

Núm. 441.

Fragmento de estela discoide, mitad izquierda del disco. El campo está rodeado de doble banda, ornamentada la interior con sencillo dentado, y la exterior con triángulos biselados seguidos u opuestos, alternando con láminas dentadas que se arrollan en espiral. En la zona media se ve un cervato de relieve galopando hacia la izquierda y volviendo la cabeza como para conocer su persecución (que falta). Y en la zona inferior, ornamentación triangular biselada debajo de dos fajas divisorias.

Dim.—0'23 × 0'13.—Lara.

LAMINA XIX.

Núm. 442.

Trozo de estela discoide, mitad derecha, en cuyo campo aparece en relieve un guerrero con pelta en la izquierda y trofeo en la derecha; delante parece advertirse otro trofeo; todo el campo se rodea con doble banda circular, la interior dentada y la exterior de triángulos biselados, seguidos unos y afrontados otros.

Dim.—0'17 × 0'14.—Lara.

Núm. 446.

Mitad izquierda del disco de una estela discoide, cuyo campo bordeado de doble funículo, se divide horizontalmente por una banda en dos zonas desiguales. En la superior se ve de buen relieve un

guerrero a pie, encarado a la derecha, con pelta en una mano y puñal globular en la otra; lleva cinturón y de él pende la vaina del puñal; detrás del guerrero hay una palma.

En la zona inferior se ve un cuadrante y detrás de él una hoja de hiedra pendiente de la banda que separa las zonas.

Falta la parte correspondiente a la inscripción y la espiga.

Dim.=0'55 × 0'34.—Lara.

LÁMINA XX.

Núm. 447.

Trozo irregular de estela discoide, en cuyo campo, circuido de doble sogueado, se ve un guerrero a pie, encarado a la izquierda y empuñando lanza. Debajo de él, situado en primer término, aparece un asno, hacia la derecha, de cuello erguido y orejas empinadas.

Dim.=0'44 × 0'26.—Lara.

Núm. 50.

Urna cineraria en forma de edículo con doble lóculo y con la siguiente inscripción sobre cartela:

D            M  
S V L.   P A T E.  
M. F. C.

Dim.=0'36 × 0'37 × 0'60.—Poza de la Sal.

Núms. 42-43-44-47-48-49-51-52.

Urnas cinerarias en forma de edículos con símbolos lunares, aves, hiedras y rosetas.

Dim.=Ca. 0'40 × 0'35 × 0'45.—Poza de la Sal.

LAMINA XXI.

Núms. 45-46.

Urnas cinerarias de piedra en forma de edículos con símbolos lunares y rosetas.

Dim.=N.º 45: 0'34 × 0'36 × 0'46. N.º 46: 0'38 × 0'38 × 0'49.—Quintanaélez.

## EPIGRAFÍA VOTIVA Y DOCUMENTAL

Núm. 139.

Fragmento de inscripción terminal para dividir los prados de la legión cuarta y el campo de Sasamón.

////////////////// T E R . A V G  
//// ST. D I V I D I T  
//// R A T. L E G. IIII  
//////// A G R V M. S E  
//////////////////// M O N

Dim.—0'49 × 0'54.—Villasidro.

Núm. 109.

Columna votiva con la inscripción:

D M  
C O N S A N T I (sic)  
N O R E P E T V ///  
S E M P E R  
A V G

Dim.=2 m. alto  $\times$  0'50 diámetro.—Arlanza.

Núm. 113.

Fragmento de conglomerado marmóreo de color morado, donde se lee en letra capital imperial:

////// L G I O ////  
////// T I L I A ////  
.....

La segunda línea está rota horizontalmente por medio; su lectura es sólo conjetural.

Dim.=0'16  $\times$  0'22.—Poza de la Sal.

Núm. 164.

Lápida votiva, en mármol, de los colonos de Clunia, por la salud del emperador Adriano.

PRO SALVTE  
//// CAES. HADRIANI. AVG.  
//////// COLON. CLV /// ENSIVM  
////////// S. A ////////// IB

Dim.=0'85  $\times$  0'37.—Clunia.

Núm. 114.

Ara votiva con la inscripción:

I O M  
C O N S

Dim.=0'65 × 0'32.—Poza de la Sal.

Núm. 123.

Ara votiva con la inscripción:

E P O N E  
R E N N  
I V S . P  
A T . V . L . S

Dim.=0'20 × 0'10 × 0'6.—Lara.

Núm. 125.

Ara votiva, con la siguiente inscripción:

S E M P  
R O N I V  
S L V C  
V S O F E R T  
V O T V  
L M

Dim.=0'17 × 0'08 × 0'015.—Lara.

## ARTE HISPANO-ROMANO

### ESCULTURA, ARQUITECTURA, ARTES MENORES

Núm. 27.

Estatua de Isis en mármol blanco.

Alt.=1 m.—Clunia.

Fué descubierta en 1852 en el teatro de Clunia. Viste túnica prendida al pecho y ajustada al talle con delicados pliegues, y sobre ella el manto que baja desde la cabeza recogién dose hacia atrás a modo de pabellón. El rostro es duro de pómulos; el cabello ondulado asoma en tirabuzones por debajo del manto; la pierna izquierda se adelanta con ligera inflexión; los pies asoman desnudos por debajo de los pliegues rizados de la túnica. Le faltan ambos brazos.

LÁMINA XXII.

Núms. 142-143-368.

Trozos de friso de arco triunfal con relieves de trófeos militares: vestes, escudos, puñales, carros, etc.—Siglo II.

Dim.=1 × 0'45.—Clunia.

Núms. 343-44.

Dos trozos de friso romano con altorrelieves de ánforas y Victorias aladas; siglo III.

Dim. =  $0'48 \times 0'80$ .—Clunia.

Núms. 162-168.

Capiteles de pilastra ornamentados con hojas de acanto.

Dim. =  $0'41 \times 0'36$  y  $0'44 \times 0'44$ .—Clunia.

Núm. 70.

Capitel de columna de orden compuesto.

Dim. =  $0'45 \times 0'42$ .—Clunia.

Núm. 71.

Doble capitel de pilastra con hojas de acanto.

Dim. =  $0'36 \times 0'70$ .—Clunia.

Núm. 61.

Sepulcro en piedra caliza ornamentado con círculos concéntricos.

Dim. =  $2 \times 0'50 \times 0'54$ .

Núm. 265.

Brazo de bronce de estatua femenina, probablemente la diosa Minerva.—Siglo I-II.

Dim. =  $0'70 \times 0'10$ .—Poza de la Sal.



Núm. 266.

Cimera de casco de bronce con plumas cinceladas; debió de pertenecer a la estatua de la diosa Minerva.—Siglo I-II.

Dim.=0'46 × 0'175.—Poza de la Sal.

Núms. 320 a 324.

Fragmentos de correa de una estatua de bronce, probablemente la diosa Minerva.

Dim.=ca. 0'15 × 0'05.—Poza de la Sal.

Núm. 267.

Tésera votiva que guarda la memoria de un documento otorgado el año 239, imperando Gordiano, por un colegio de hombres y mujeres, libertinos y siervos, del municipio segisamonense, a favor de los cuatro patronos y una patrona de aquel gremio.—Lámina de bronce coronada por un tímpano, a la cabeza del cual está burilada una rosa de seis pétalos dentro de círculo labrado también a buril, y al pie de ella la dedicatoria a los patronos. En el friso que separa el tímpano del cuerpo de la placa, lleva implícita la fecha, por el reinado del emperador Gordiano y el cónsul Aviola, y en el campo de la placa los nombres de los cinco patronos y los veintinueve colegiados, quince hombres y seis mujeres, con el estado civil y el oficio de algunos de ellos.

Dim.=0'31 × 0'24.—Sasamón.

LÁMINA XXIII.

Núms. 229-416.

Penates de bronce en figura de carnero.

Dim.=0'04 × 0'025.—Sasamón.

Núm. 436.

Estatuilla de Mercurio en bronce; tiene alas en los pies, petaso en la cabeza, bolsa en la mano derecha y caduceo en la izquierda.

Dim.=0'08.—Ubierna.

Núm. 368.

Bronce que figura un delfín.

Dim.=0'8 × 0'3.—Sasamón.

Núm. 325.

Aplicación de bronce representativa de un caballo pasante delante de palmera.—Siglo II.

Dim.=0'11 × 0'07.—Clunia.

Núm. 268.

Esfinge alada de doble cuerpo sobre úngula de caballo, en bronce.

Dim.=0'18 × 0'09.

Núm. 326.

Fragmento de bronce que figura una oreja humana con un mechón de cabello.

Dim.=0'12 × 0'07.—Sasamón.

Núm. 327.

Bronce que figura un mascarón.

Dim.=0'03 × 0'04.—Clunia.

Núm. 328.

Fíbula en forma de cazoleta.

Dim.=0'03 × 0'04.—Clunia.

Núm. 319.

Llave de hierro en forma angular, ángulo recto.

Dim.=0'7 cada rama.

Núm. 122.

Fragmento de mosaico imbricado, con cenefa de  
rombos.

Dim.=0'50 × 0,32.—Sasamón.

Núm. 276.

Vaso etrusco de barro con relieves de figuras hu-  
manas y esfinges.

«Donación de J. M. E. Intermeister.»

Dim.=0'125 × 0'095.—Chiusi (Clusium), Italia.

Núm. 274.

Jarrón de barro rojo, ornamentado con relieves  
de arcos reentrantes, rosas, hojas y funículos.

Dim.=0'26 × 0'25.—Clunia.

Núm. 240.

Tinaja con ornamentación incisa de rosas y cordaje.—Siglo III.

Dim.=1'30 × 0'95.—Clunia.

Núm. 275.

Oenoco de barro rojo.

Dim.=0'11 × 0'08.—Clunia.

Núm. 275.

Oenoco de barro común.

Dim.=0'15 × 0'10.—Clunia.

Núm. 272.

Pondus.

Dim.=0'11 × 0'05 × 0'04.—Clunia.

Núm. 124.

Trozo de acrótera, de barro cocido, en figura de mascarón.

Dim.=0'15 × 0'19.—Sasamón.

Núm. 126.

Teja romana.

Dim.=0'44 × 0'35.—Poza de la Sal.

Núm. 271.

Lucerna de barro liso.

Dim.=0'02 × 0'07.—Clunia.

ARTE VISIGODO Y PRERROMÁNICO

ARTE VISIGODO  
Y  
PRERROMÁNICO

ARTE VISIGODO

PREROMANICO

## ARTE VISIGODO Y PRERROMÁNICO

Núm. 417.

Placa de cinturón, en bronce, calada, con cuatro arcos de herradura, sobre columnas.—Siglos v-vi.

Dim.=0'065 × 0'03.—Necrópolis de la Nuez de Abajo.

LÁMINA XXIV.

Núm. 418.

Cuchillo dentro de dos filetes dentados y ornamentados con líneas incisas, que rebordeaban su vaina de cuero.—Siglos v-vi.

Dim.=0'17 × 0'015.—Necrópolis de la Nuez de Abajo.

LÁMINA XXIV.

Núms. 419-20.

Vasos de vidrio, procedentes de la necrópolis de la Nuez de Abajo.—Siglos v-vi.

Dim.=0'07 × 0'09.

LÁMINA XXV.

Núm. 421.

Acetre de cobre, procedente de la necrópolis de la Nuez de Abajo.—Siglos v-vi.

Dim.=0'11 × 0'15.

Núm. 424.

*Cátino* de barro, procedente de la necrópolis de la Nuez de Abajo.—Siglos v-vi.

Dim.=0'02 × 0'14.

Núm. 423.

*Cátino* de barro, ornamentado en el fondo con una estrella incisa de nueve puntas; necrópolis de la Nuez.—Siglos v-vi.

Dim.=0'02 × 0'18.

LÁMINA XXV.

Núms. 425-426-427.

Ajuar de sepultura visigoda, compuesto de una hoja de lanza, un hacha de hierro, una hebilla de bronce, un enganche de bronce, un pendiente de cobre con cuenta de vidrio azul y restos de vaina de puñal.—Siglos v-vi.

Necrópolis de la Nuez de Abajo.

Núm. 422.

Vaso de barro, procedente de la necrópolis de la Nuez de Abajo.—Siglos v-vi.

Dim.=0'65 × 0'15.



Núm. 395.

Hito sepulcral con castillo inciso flanqueado por dos torres cónicas y con triple portada.--Siglos v-vi.

Dim.=0'40 × 0'50.—Necrópolis de la Nuez de Abajo.

Núm. 131.

Pirámide con ornamentación incisa de emblemas cristianos y de leyendas en las cuatro caras.

1.<sup>a</sup> Alfa y paloma, con la palabra SALVATOR.

2.<sup>a</sup> Crismón, con las palabras FIDELES SE.

3.<sup>a</sup> Busto de frente, apenas siluetado, con las letras G N V, que completan la palabra de la cara anterior.

4.<sup>a</sup> Triángulo con cruz inscrita.

Siglo v.

Dim.=0'35 × 0'18 × 0'18.—Buniel.

LÁMINA XXVI.

Núm. 53.

Sarcófago exento, ornamentado en sus cuatro caras con símbolos y escenas cristianas y del Antiguo Testamento.—Siglos v-vi.

Dim.=1'80 × 0'65 × 0'50.—Quintana-Bureba, cerca de Briviesca.

Son símbolos conocidos en este sarcófago el Crismón (Jesucristo), la vid que flanquea todas las caras (el mismo Jesucristo: «*Ego sum vitis*»), la guirnalda y la palmera (la

victoria), la liebre (el alma humana); escenas claras la del pecado de Adán, la del sacrificio de Isaac y la del Buen Pastor, que se desarrollan en la cara posterior del sarcófago; pero son de oscura interpretación las demás, relacionadas quizá con la vida del difunto.

LÁMINA XXVII.

Núm. 57.

Sarcófago exento, recuadradas por filetes sus cuatro caras y flanqueadas de vides; en la anterior se desarrolla además una escena que parece ser la Adoración de los Reyes, detrás de los cuales hay, en bajorrelieve, un castillo cónico y la simbólica palmera con la liebre.—Siglos v-vi.

Dim.—1'80 × 0'60 × 0'55.—Poza de la Sal.

Núm. 366.

Tapa sepulcral incompleta, a dos vertientes, con busto de niño a mediorelieve en la cara-cuchillo de la tapa, y en las vertientes relieves de figura humana entre vástagos y hojas profundamente dentadas.—Siglos vi-vii.

Dim.—1'10 × 0'67 × 0'45.—Cameno.

Núm. 374.

Soporte apiramidado de altar, en marmol, recuadradas las caras con molduras, dentro de las cuales lleva, en el frente y en bajorrelieve, una cruz *patada*,

de cuyos brazos penden el Alfa y el Omega, y en las otras tres caras una palmera con dátiles.

—Siglo vii.

Dim.=0'72 × 0'19 × 19. — Quintanilla de las Viñas.

LÁMINA XXVIII.

Núm. 130.

Abaco, con ornamentación geométrica a bisel.

—Siglo vii.

Dim.=0'22 × 0'20 × 0'8. — Quintanilla de las Viñas.

Núm. 363.

Trozo de friso, con vástagos, hojas y racimos.

—Siglo vii.

Dim.=0'63 × 0'43. — Quintanilla de las Viñas.

Núm. 129.

Capitel de parteluz, en piedra caliza, con ornamentación de vástagos, hojas y racimos.—Siglo vii.

Dim.=0'30 × 0'18 × 0'12. — Quintanilla de las Viñas.

Núm. 365.

Capitel en mármol, de estilo asturiano-leonés, con hojas de pseudoacanto.—Siglo ix.

Dim.=0'35 × 0'40. — Revilla de Pomar.

Núm. 367.

Capitel de piedra arenosa, muy gastado, de tipo asturiano leonés, probablemente con hojas de pseudoacanto.—Siglo ix.

Dim.=0'34 × 0'30.—Padilla de Abajo.

Núm. 364.

Capitel mozárabe con hojas de pseudoacanto.—Siglo x.

Dim.=0'32 × 0'34.—Padilla de Abajo.

Núm. 348.

Lápida de refundación de Lara en tiempo de Alfonso III de León; la inscripción es como sigue:

† IN NE DNI GVNDESAL  
BVS ET FRINDERICVS FECERVN  
ISTAM CITEM SVB REGE DNO  
ADEFONSO IN ERA DCCCC III

Dim.=0'85 × 0'39.—Lara.

ARTE ÁRABE O ARABIZADO

ARTE ARABE O ARABIZADO

## ARTE ÁRABE O ARABIZADO

### MARFILES

Núm. 244.

Es aparentemente un cilindro, cortado del colmillo del elefante, algo disminuído su grosor en los extremos, sobre todo en uno de ellos, y partido a lo largo de su eje en dos mitades. La sección de las bases del cilindro no es plana, sino cónica. Las hojas resultantes se unen con dos abrazaderas exteriores, de metal, reticuladas a buril, y trabadas las de una y otra hoja con charnelas, por las cuales se doblan ambas para abrir y cerrar en forma de díptico; otras dos abrazaderas, exteriores también, reticuladas igualmente, y centradas en cada hoja, servían para el cierre; actualmente sólo conserva una. La cara interior de cada hoja presenta cinco cavidades hemisféricas que se corresponden; las enjutas que bordean estas cavidades llevan decoración de ataurique, y en los extremos de ambas caras, curvilíneos con arreglo a la prolongación cónica de las bases del cilindro, hay una inscripción cuatro veces

repetida, que menciona a Abderramán Príncipe de los creyentes, designando con ello al Califa Abderramán III.

Arte cordobés; siglo x; taller de marfilería de Medina Azahara.

Monasterio de Santo Domingo de Silos.

*Dimensiones.* = Circunferencia exterior del cilindro en cada extremo: 250 y 295 mm. respectivamente.

Longitud del cilindro por el centro de los conos: 462 mm.

Longitud del cilindro sin los conos: 430 mm.

Diámetro del cilindro: 90 mm. en un extremo, 94 en el otro y 96 en el centro.

Ancho de cada una de las hojas por su cara interior: 90 mm. en un extremo, 94 en el otro y 96 en el centro.

Diámetro de las cavidades hemisféricas: 80 mm.

Profundidad de las mismas: 35 mm. en las de los extremos, llegando a 38 en la del centro.

*Nota.*—Las abrazaderas metálicas que hoy tiene, no son las primitivas.

La inscripción ha recibido tres lecturas principales. El Sr. Riaño leyó: «Esto fué mandado hacer por el Imán siervo de Dios, Abderramán, príncipe de los creyentes».

Amador de los Ríos interpretó: «Esto es lo que hizo para su dueña Abderramán, príncipe de los creyentes».

Los Sres. Ribera y Casanova coinciden en la siguiente traducción: «Esto fué hecho para la Sra. hija de Abderramán, príncipe de los creyentes».



Se desconoce el uso a que fué destinado originariamente; en Silos sirvió de relicario, como consta por un inventario de 1440. Dom Roulin supone que fuese regalado al monasterio de Silos por su gran protector el Conde Fernán González.

LÁMINA XXIX.

Núm. 198.

Arqueta con relieves de ataurique, animales, figuras humanas y una inscripción cúfica, donde consta que fué hecha en Cuenca, en 1026, por Mahomed, hijo de Zeyan. En el siglo XII, estando ya la caja en el monasterio de Silos, se la completó con planchas de cobre dorado y esmaltado al estilo de Limoges, en una de las cuales aparece Santo Domingo de Silos entre dos ángeles.

Dim. = 0'34 × 0'21 × 0'20.

Esta arqueta se compone de siete placas marfileñas, dos de cobre dorado y esmaltado, y una superficie desguarnecida por faltar su placa correspondiente. De las siete de marfil, una lisa forma el hondón de la caja; tres rectangulares cubren los dos frentes y un costado, y tres de forma trapezoidal cubren otras tantas rampantes de la tapa. De las dos esmaltadas, la una llena el cuarto costado y la otra el dorso de la tapa.

Tapa y arca se unen con dos charnelas, de cobre también dorado y esmaltado, y se cerraban antes con una manilla, enlazada por gozne a la tapa mediante otra banda igual que las charnelas, penetrando una hembra de la manilla en el centro de la placa frontera para recibir el pestillo interior de la cerradura. Las placas tienen los bordes biselados para

que se junten en arista dos a dos, y estas aristas van abrazadas por tiras de cobre dorado sin esmaltar, y cincelado en celosía o en follaje serpeante. Hasta los bordes de la tapa, que no estaban dispuestos para ninguna tira sobrepuesta, fueron reforzados con ellas, ocultando y estropeando así su ornamentación.

La descripción de las placas es como sigue: La anterior, encuadrada por una orla estrecha de finísimo anillado, está partida en tres fajas horizontales; de ellas la superior y la inferior van, salvo en su centro, ornadas con idénticas escenas, que se desarrollan simétricamente a uno y otro lado del centro de la faja; las cuales escenas figuran un cazador de arco, rodilla en tierra y disparando; dos parejas de leones empinados, cruzándose de frente uno con otro en cada pareja; y otro león encaramado sobre un toro, mordiéndole en el pescuezo; todo ello en campo serpeado de ataurique. El centro de la primera faja, en la parte que deja libre el hueco excavado para la cerradura, lleva un árbol fantástico a manera de hongo; en el centro de la inferior un caballero, armado de puñal, detiene con el escudo la acometida de un león, que clava ya su garra en la grupa del caballo.

En la faja media, a mano derecha de la cerradura, se afrontan dos grifos alados, y entre ellos se afrontan igualmente dos leoncillos rampantes, que vuelven la cabeza para mirar cada uno a su correspondiente grifo; a mano izquierda, representan igual escena que los grifos dos leones también alados, y entre ellos en lugar de dos cachorros, uno solo rampante que vuelve la cabeza hacia el león de la izquierda. Todo el campo libre de la faja está serpeado de ataurique.

La placa posterior, dividida como la frontera en tres bandas horizontales, tiene juntamente partidas en dirección vertical las dos primeras por las fajas lisas destinadas a las charnelas; y al igual que en la placa frontera, desarrolla las mismas escenas que la banda superior; y por tanto,

la primera escena de la inferior es un arquero vuelto a la izquierda, rodilla en tierra, y disparando contra dos parejas de leones empinados, que se cruzan uno con otro en cada pareja; el tercer cuadro ofrece la misma escena dispuesta simétricamente; y el central presenta, en la banda superior, dos leones encaramados cebándose en sendos toros colocados de zaguera, o sea vueltos a contraria mano, lo mismo que los leones, que así pueden entrelazar su cola; y en la inferior, la escena media es la del jinete armado de puñal, y deteniendo con su rodela un león agarrado a la grupa.

La banda de en medio presenta en el cuadro de mano izquierda, después de un ornato de ataurique, un grifo alado vuelto también a la izquierda y un leoncillo rampante torciendo el cuello a la derecha para mirar al grifo; en el cuadro central, grifo hacia la derecha y unicornio hacia la izquierda, ambos alados y separadas sus zagueras por vástagos y hojas; y en el cuadro de mano derecha, simétrica escena al de la izquierda, sólo que en lugar de grifo es unicornio.

Toda la placa se recuadra asimismo con cenefa, y el campo libre va como en las otras serpeado de ataurique.

La placa del costado va, como las otras dos, dividida horizontalmente en tres zonas: la central corrida, la superior y la inferior partidas en tres cuadros verticales; y aun de estos cuadros, los extremos, o sea los correspondientes a los ángulos de la placa, vuelven a dividirse horizontalmente en otras dos fajitas. También aquí, salvo el cuadro central, la zona superior y la inferior se decoran con idéntica escena, que es sencillamente y para todas las fajitas, un león mordiendo la nalga de un antílope dolorido. El cuadro central presenta en la zona superior un magnífico ciervo entre rico follaje, y en la inferior cinco cervatillos bajo sendos arcos tangentes de vástagos de ataurique, coronados de hojas entrelazadas.

La zona de en medio nos ofrece en el centro dos pavos reales con los cuellos entreanudados y las colas de frente, y a cada mano un ciervo galopando hacia la izquierda o hacia la derecha, según como pueda dar la cara a los pavos reales; vástagos y hojas rellenan los huecos.

En la tapa, las vertientes frontera y trasera, divididas en dos y tres zonas, respectivamente, por las charnelas esmaltadas, tienen una misma decoración de ataurique; y la vertiente lateral que conserva su placa, reproduce avecillas en campo de ataurique también.

De las dos láminas de esmalte, es a saber, la del dorso de la tapa y la supletoria de un costado, ésta nos presenta a Santo Domingo de Silos con alba, tunicela y casulla, una cruz en la mano derecha y un libro en la izquierda; va entre dos ángeles, el de la derecha con cetro florenzado, y el de la izquierda sin nada en las manos, de las cuales una cae lánguidamente, y la otra presenta al frente su palma, en actitud como de detener a alguien. A ambos lados de la figura central se lee: *Santus Dominici*, en letra capital de esmalte rojo; la pésima concordancia de ambas palabras tiene copia de ejemplos en la época; no puede, por tanto, sorprendernos.

En el dorso de la tapa, campeando sobre fondo de oro cerrado por una corona geométrica, en cuya superficie circular engranan dos órdenes de dientes, el uno azul oscuro y el otro turquí, resalta por su blanco esmalte el Cordeiro mirando a la derecha, nimbado de rojo y verde, con el Alfa en rojo delante del pecho, y el Omega sobre el lomo; los espacios de la placa exteriores a la corona los llenan dos dragones, cuya cola remata en florenzados. Esta placa está sujeta en sus cuatro ángulos por clavos de cobre de cabeza rectangular burilada en enrejado, pero sin cabujones.

Con las dos placas descritas debemos contar a la vez la banda-cenefa de la cara frontera también esmaltada, que

sustituyó seguramente a la faja marfileña donde iría lo que hoy falta de inscripción. La parte de inscripción que se conserva dice así: «... para su dueño, guarde Dios su vida por largos años. Esto fué hecho en la ciudad de Cuenca (año siete y diez y cuatrocientos (417 de la Hégira = 1026 de Jesucristo). Lo hizo Mahomed ben Zeyan su siervo; glorifíquelo Dios».

Aunque no consta quién era el tal dueño, se labró seguramente, según el Sr. Gómez-Moreno, para el Rey moro de Toledo.

DOM ROULIN.—*L'ancien trésor de l'abbaye de Silos.*

FERRÁNDIS TORRES, JOSÉ.—*Marfiles y azabaches.*

LÁMINAS XXX, XXXI y XXXII.

## OTRAS MANIFESTACIONES

Núm. 87.

Capitel con influencia mozárabe, ornamentado con pseudoacantos.—Siglo XII.

Dim.=0'37 × 0'32.

Núm. 29.

Fragmento de yesería árabe, procedente del castillo de Burgos.—Siglo XIV.

Dim.=0'30 × 0'29.

Núm. 28.

Dos arcos angrelados, cobijados por alfiz y decorados con ornamentación de ataurique e inscrip-

ción árabe, que dice: *La felicidad y la salvación*, en cúfico florido, y parte de otra que dice: *La gloria perpetua y el imperio para Alláh*, en caracteres mogrebinos. En el centro del alfiz el escudo de Castilla.—Siglo XIV.

Proceden, probablemente, de la misma Torre de Santa María.

Dim. = 4'17 × 1'85.

LÁMINA XXXIII.

Núm. 205.

Puerta árabe de madera, con adorno de lazo de doce exagonal, ataujerado y pintado con follajes y pájaros, y escudos de Castilla.—Siglo XIV.

Procede, probablemente, de la misma Torre de Santa María.

Dim. = 2'25 × 1'46.

ARTE ROMÁNICO

ESMALES

# ARTE ROMÁNICO

Faint, illegible text, possibly bleed-through from the reverse side of the page.

ARTE ROMANICO

Faint, illegible text, possibly bleed-through from the reverse side of the page.



# ARTE ROMÁNICO

## ESMALTES

Núm. 190.

Retablo formado por chapas de cobre dorado, con relieves y esmaltes, representando a Cristo Majestad y a sus Apóstoles, entre adornos de tipo bizantino y con chatones de cristal de roca en alvéolos adecuados.—Siglo XII.

Dim.=2'30 × 0'70.—Santo Domingo de Silos.

El retablo de Silos, que otros llaman frontal, representa a Cristo Majestad en medio de sus Apóstoles, que están de pie, y aun en marcha como corresponde a su misión.

Se compone hoy de un tablero de madera de nogal de 2'34 × 0'85 × 0'05 y de 91 piezas de cobre con diferentes formas y medidas. El tablero se apoya en arcos de medio punto que bordean su parte inferior, y las piezas de cobre se distribuyen en él de la siguiente manera:

- 1 central elíptica para Cristo Majestad; dim. 0'42 × 0'26 × 0'005.
- 12 rectangulares, redondeadas por la parte superior, para los doce Apóstoles; dim. 0'40 × 0'15 × 0'005.
- 4 triangulares, de triángulo rectángulo, ligeramente cón-

cava la hipotenusa, para el tetramorfos; dim.  $0'22 \times 0'14 \times 0'005$ .

- 15 rectangulares pequeñas para las cenefas superior e inferior; dim.  $0'075 \times 0'05 \times 0'005$ .

Estas treinta piezas están todas doradas y esmaltadas; la de Cristo y las de los Apóstoles tienen además bandas buriladas.

- 17 cabezas para Cristo Majestad, los Apóstoles y el tetramorfos.

Estas cabezas son fundidas y buriladas y se sujetan con remaches a las placas.

- 4 columnas y dos medias columnas completas, con basa y capitel, más otra sin capitel y otra sin basa, y una basa suelta; dim. de las columnas completas = ca.  $0'35 \times 0'03$ .

- 9 baquetones en arco cobijando las placas de los Apóstoles; dim.  $0'16 \times 0'3$ .

Las columnas y los baquetones están repujados, dorados y cincelados.

- 6 placas rectangulares delgadas, bordeado en doble arco gemelo uno de sus lados, para sobremontar de dos en dos los arcos y las láminas de los Apóstoles; dim. = ca.  $0'32 \times 0'16$ .

Estas placas están doradas y repujadas, figurando edículos, cuyos vanos están cincelados.

- 11 rectangulares con marcos abiertos en ellas para las esmaltadas de la cenefa y para los chatones; dim. = 10 de ellas ca.  $0'36 \times 0'002$  y una  $0'12 \times 0'002$ .

Estas son buriladas y doradas.

- 3 placas elípticas, flexionados sus bordes en ángulo recto, que rodean la amígdala de Cristo Majestad; dim. =  $0'25$  de cuerda  $\times 0'03$  de ancho.

- 2 fragmentos de bandas semicirculares para bordear el contorno de los arcos inferiores del tablero.

Estas y las tres anteriores son buriladas y doradas.

- 2 tiras de cenefa lateral pintadas y buriladas de follaje serpeante; dim.—la derecha, 0'598 × 0'53; la izquierda, 0'588 × 0'415.
- 2 láminas triangulares de lados curvilíneos, ajedrezadas en negro y dorado, para cubrir las enjutas de los arcos del tablero; dim.—0'16 × 0'11.

Este retablo, tal como hoy está, no parece ser del todo el primitivo, porque las cenefas laterales del primitivo quizá fuesen, como son hoy la de arriba y la de abajo, placas rectangulares buriladas y doradas, sirviendo de marco a otras de esmalte y a chatones. Lo hacen sospechar así tres datos: 1.º Que una de las placas esmaltadas de la cenefa superior no está hoy en su verdadera situación, apoyándose en uno de sus lados mayores; pues debiera descansar sobre uno de los menores, para que el ave esmaltada se viese de pie; lo cual sucedería si estuviera acomodada en la cenefa lateral.

2.º Que las tiras pintadas de la actual cenefa lateral han sido ajustadas allí, recortándolas según las exigencias del tablero y de las columnas del apostolado contiguas a ellas; y

3.º Que el mismo tablero está aserrado irregularmente por los costados.

Quizá no sea mera curiosidad, sino que ayude en su día para estudiar la oriundez de esta pieza capital de esmalte, conocer algunos pormenores que no han podido salir a luz hasta hoy. Las placas de los Apóstoles llevan al dorso, en pintura blanca y en cifra romana de la época del retablo, un número que se corresponde con otro igual del tablero, sin duda para guiar en su colocación. Las placas correspondientes al tetramorfos y sus cajas del tablero, en lugar de número tienen una letra que pudiera ser sigla y designar acaso el nombre del animal simbólico de cada evangelista, o del evangelista mismo. Así, en el ángulo superior derecho, mirando de frente, es decir, debajo del

águila, hay una O; en el izquierdo, debajo del ángel, una A; en el inferior derecho, debajo del toro, una I (pudiera ser / minúscula, pero las otras tres letras son mayúsculas); y en el izquierdo, debajo del león, una M.

La segunda plaquita esmaltada de la cenefa superior, contando de derecha a izquierda, al mirar el retablo de frente, lleva perfectamente burilada un ave que parece un pato, quizá como marca de operario. La número X, que ocupa el cuarto lugar a la izquierda del Salvador, lleva también burilada la cabeza y el arranque del cuello de un águila. La número VII, primera de la izquierda del Salvador, tiene el siguiente enigma: ABXEDTA. ; las dos últimas letras y el punto final están perfectamente incisas a buril y son capitales románicas bien hechas, las anteriores van invertidas, están mal hechas y tan ligeramente rayadas, como a punzón, que no impresionan placa fotográfica. En la basa suelta sin columna hay esbozo de otra cabeza de águila parecida a la de la placa número X. En otras piezas se ve, siempre al dorso como en las placas anteriores, una línea bien burilada en zig-zag, ya suelta, ya formando ángulo recto, ya tres lados de un rectángulo. En la plaquita del tetramorfos correspondiente al león hay otras dos marcas rayadas como a punzón, de forma extraña.

Para rastrear el destino de este objeto y por él su verdadera denominación, no estará de más observar que algunos de los arcos inferiores del tablero están no sólo ahumados, sino quemados, como si debajo de ellos hubieran ardido las velas del altar; cosa imposible siendo frontal o antependio.

De la técnica de este retablo han juzgado con vario criterio DOM ROULIN, *L'ancien trésor de l'abbaye de Silos*; ENRIQUE LEGUÍA, *Esmaltes españoles*; HUICI y JUARISTI, *El retablo de San Miguel in Excelsis*, y otros.

Cajita de cobre grabado, dorado y esmaltado con figuras y adornos.

Siglo XII.

Dim.—0'17 × 0'17 × 0'08.—Monasterio de Silos.

La ornamentación e iconología es curiosa, y en parte original y desusada. La cara principal tiene tres aureolas, unidas por margaritas; la del centro circuye al Salvador con símbolo crucífero sentado sobre cojín, en actitud de bendecir con la derecha, y empuñando un libro con la izquierda; en los netos de la aureola se ve el tetramorfos de los Evangelistas, en cobre dorado y revelado a buril, lo mismo que las figuras de los personajes, las margaritas y las bandas que forman las tres aureolas; las cabezas probablemente son fundidas como las del retablo. El Salvador lleva el Alpha y Omega.

El personaje imberbe de la derecha, que también se asienta sobre cojín y que lleva los pies calzados, la cabeza nimada y con cogulla, cetro flordelisado en la mano izquierda, y la derecha apoyada en el muslo, apuntando hacia abajo con el índice, y que viste túnica, tunicela y palio, pudiera ser el fundador de la Orden benedictina.

El personaje barbado de la izquierda es de atribución ignorada; asiéntase sobre un iris sin cojín; viste túnica y palio; lleva los pies desnudos, en la mano izquierda un libro cerrado, y en la derecha un vástago invertido que remata en hoja o flor caprichosa. El fondo común de la placa es de esmalte azul oscuro, y se encuadra en una cenefa ondulada de cobre dorado y esmalte varicolor.

La vertiente frontera de la tapa ofrece con la misma técnica cinco personajes de pie, cobijados por sendos arcos, en cuyas enjutas se ven de bajorrelieve edículos bi-

zantinos; no hay medio de personificarlos; quizá representen santos de la Orden, pues todos llevan aureola.

En las placas de los costados, ofrécese no de relieve, sino simplemente burilada, una figura femenina con aureola, pisando sobre nubes y cobijada bajo un arco con edículo sobrepuesto. El fondo es de esmalte azul intenso, serpeado de follaje dorado.

La cara posterior de esta cajita, en su cuerpo y tapa, lleva sobre fondo azul rosas cuádrupétalas multicolores rodeadas por círculos, fuera de los cuales también hay cuádrifolios, constituyendo un conjunto grato y delicado. Lo mismo estas placas que las de los costados y la de la vertiente frontera se encuadran en cenefa ondulada de metal y esmalte, según se dijo para la placa anterior de la cajita. Los pies de la caja, decorados a buril, muestran una ornamentación de vástagos y hojas, o de enrejado, muy parecida a la de la montera del cofrecito marfileño de Silos, que ya conocemos; no es irracional sospechar identidad de taller para ambas manifestaciones.

LÁMINA XLIII.

# ARTE ROMÁNICO

## ARQUITECTURA

Núms. 127-128.

Capiteles ornamentados, con fronda y fauna.  
—Siglo XII.

Dim.=0'48 × 0'40.—Cigüenza (Villarcayo).

Núms. 173-174.

Fustes y capiteles procedentes de Cigüenza (Villarcayo).—Siglo XII.

Dim.=1'78 × 0'24.

Núm. 175.

Seis canecillos procedentes de Cigüenza (Villarcayo).—Siglo XII.

Dim.=0'28 × 0'20 × 0'25.

Núm. 206.

Tres capiteles ornamentados con fauna quimérica.—Siglo XII.

Dim.=0'25 × 0'25.—Santa Magdalena de Tardajos.

# ARTE ROMÁNICO

## ARQUITECTURA

Núm. 127-128

Capiteles ornamentados con frons y lunas.  
—Dim.—0,48 X 0,48—Catedral de Metz.

Núm. 129-130

Capiteles y capiteles procedentes de Clugny. W.  
—Dim.—0,72 X 0,72—

Núm. 131

Capiteles procedentes de Clugny. W.  
—Dim.—0,72 X 0,72—

Núm. 132

Capiteles ornamentados con frons y lunas.  
—Dim.—0,72 X 0,72—Santa Magdalena de Tournai.



ARTE OJIVAL

ESCUOLA ARQUITECTURA  
ARTES MENORES

**ARTE OJIVAL**

ARTE OTTAVA

## ARTE OJIVAL

### ESCULTURA, ARQUITECTURA, ARTES MENORES

Núm. 437.

Estatua de la Virgen con el Niño en madera pintada.—Siglo XIII.

Dim.=0'40.

LÁMINA XLIV.

Núm. 67.

Cabeza en altorrelieve, que procede, probablemente, de la portada principal de la Catedral.—Siglo XIII.

Dim.=0'25.

Núms. 83-84.

Canecillos representando cabeza de león.—Siglo XIII.

Dim.=8'18 × 0'19 × 0'15.—Santa Magdalena de Tardajos.

Núm. 263.

Estatua de madera que representa a San Juan Bautista con el *Agnus Dei*.—Siglo XIV.

Dim.=0'73.

Núm. 89.

Escultura en piedra caliza del Salvador resucitado.—Siglo XIV.

Dim.=0'62 × 0'23.

Núm. 106.

Retablo o frontal en piedra de Hontoria, de superficie rectangular, dividida en dos zonas horizontales, con tres compartimientos verticales en cada una; estos compartimientos presentan uniformemente un triple arco ojival trilobulado, debajo del cual se va desarrollando en escenas de altorrelieve policromado la vida de Jesucristo desde su Epifanía hasta su sepultura.—Siglo XIV.

Dim.=1'92 × 0'76.—Convento de San Pablo de Burgos.

LÁMINA XLV.

Núm. 369.

Estatua yacente de caballero, en madera que estuvo policromada. Viste manto prendido con fiador, calza espuela, y con la mano derecha acaricia la pe-

chuga de un halcón posado en la mano izquierda, que empuña el pomo de la espada; a los pies un perro.—Siglo xiv.

Dim.—2'30.—Villasandino.

Núm. 370.

Estatua yacente de dama, en madera, vestida con túnica y toca en la cabeza; apoya las manos juntas sobre el vientre y los pies en dos perritos afrontados.—Siglo xiv.

Dim.—2'30.—Villasandino.

Núm. 371.

Estatua yacente de caballero, en madera, con casco, ropón, espada y espuelas; aún conserva algún resto de policromía.—Siglo xiv.

Dim.—2'45.—Villasandino.

Núm. 372.

Estatua yacente de dama, en madera, vestida con túnica y toca; las manos cruzadas en el vientre; los pies apoyados en una peana con escudo escaqueado de oro y negro como el de Trastámara; conserva restos de policromía.—Siglo xiv.

Dim.—2'25.—Villasandino.

Núm. 373.

Estatua yacente de clérigo, en madera, con traje sacerdotal y birrete; a los pies un perro.—Siglo xiv.

Dim.—2'30.—Villasandino.

Núm. 77.

Sepulcro exento de Doña María Manuel, con el arca de piedra de Hontoria y la estatua yacente de alabastro.—Siglo xv.

Dim.—Sepulcro, 2'27 × 1'9 × 0'90; estatua, 1'80. Convento franciscano de San Esteban de los Olmos, junto a Villimar.

La estatua de Doña María tiene las manos juntas como en oración y enlazadas por un rosario; viste toca muy cerrada y amplísima gramalla ricamente guarnecida. Se apoyan en sus pies dos doncellas sentadas en cuclillas, cada una con su libro en la mano; hoy le faltan a la de la izquierda manos y libro. Parecen ser retrato de la difunta en distintas edades, como se ve en otras estatuas sepulcrales castellanas.

El lucillo, de piedra de Hontoria, iba sostenido por ocho leones; a la cabecera tiene la escena de la «Pietá»; a los pies, el paso de Jesús en la cruz acompañado de la Virgen, San Juan y las Marías; en el centro del lado derecho, la impresión de las llagas a San Francisco en el monte Albernia; en el del izquierdo, San Antonio de Padua, San Esteban Protomártir y Santo Domingo de Silos, y a uno y otro lado de estos compartimientos centrales, los escudos nobiliarios de Girón, Sarmiento y Acuña, sostenidos por manebos. Todos los relieves van cobijados por umbelas trepadas y separados por agujas. Ocupaba en San Esteban de

los Olmos el centro de la nave mayor a los pies del presbiterio.

Doña María Manuel es biznieta de Fernando III el Santo, y madre de D. Luis de Acuña, Obispo de Burgos, que tantas muestras de magnificencia dejó en la Catedral.

LÁMINA XLVI.

Núm. 32.

Sepulcro en mármol alabastro de D. Gómez Manrique y D.<sup>a</sup> Sancha de Rojas, fundadores del monasterio de monjes jerónimos de Fresdelval.—Siglo xv.

Dim.—Sepulcro, 2'50 × 1'22; estatuas: caballero, 2'20; dama, 2'5.—Fresdelval.

La descripción histórico-artística de este monumento, tal y como estaba en la iglesia de Fresdelval a mediados del pasado siglo, lo hace en los Monumentos Arquitectónicos de España el Académico D. Manuel Assas, de la siguiente manera: «Arrimados a los muros laterales de la Capilla Mayor, junto al testero de la iglesia, véanse dos lechos sepulcrales, con estatuas yacentes de caballero el uno y de señora el otro, siendo aquélla la del fundador del monasterio, D. Gómez Manrique, y ésta la de su esposa D.<sup>a</sup> Sancha de Rojas, todo en mármol blanco. Eran primitivamente ambos sepulcros un solo lucillo, situado al pie de las gradas del presbiterio; mucho después le dividieron y trasladaron las mitades adonde ahora se encuentran. Aparentan salir del zócalo cabezas y garras de leones. Agujitas, a manera de estribos, dividen el cuerpo principal en compartimientos, que entre repisas y doseletes encastraban estatuitas. Tracerías, franjas y rosetas, completan su ornato. Las cabezas de las estatuas yacentes reposan

sobre dobles almohadones bordados; D.<sup>a</sup> Sancha parece vestida de ceremonia, y D. Gómez con la ropa, collar y tocado, a manera de turbante, de la Orden de Caballería, apellidada del Grifo, o de las Azucenas, o de las Jarras de Santa María, restablecida a la sazón por D. Fernando de Antequera. Compónese el collar de varias jarritas, rodeando estrechamente el cuello del traje talar, y de un grifo colgado de dos cadenitas, teniendo entre sus garras una filacteria, o sea hoja de papel o pergamino medio arrollada. La ropa debía ser blanca, según las constituciones de la Orden.

Fáltale la empuñadura de la espada y con ella las manos, que, en actitud de ceremonia, se apoyaban, la derecha en el pomo y la izquierda en el arriaz. Los pies aparentan pisar un león echado en el suelo».

LÁMINA XLVII.

Núms. 12-13-14.

Basas que formaron parte del sepulcro de D. Gómez Manrique y D.<sup>a</sup> Sancha de Rojas.—Siglo xv.

Dim.—0'20 × 0'27.—Monasterio de Fresdelval.

Núm. 2.

Sepulcro de D. Juan de Padilla, paje de los Reyes Católicos, en alabastro, con estatua orante bajo arco conopial, flanqueado por pilastras que se ornamentan con estatuillas y doseletes.—Siglo xv.

Dim.—Sepulcro, 6'40 × 3'38; estatua orante, 1'50. Monasterio de jerónimos de Fresdelval.

Don Juan fué paje de los Reyes Católicos, y querido como hijo por la Reina, que por su bravura le llamaba cariñosamente *el mi loco*.



Consta el sepulcro de un arcosolio festoneado de caireles (hoy de madera, sustituyendo a los auténticos) y recorrido de bocelos calados, hasta rematar en el conopio con un grumo de cardinas, que reciben la base de una estatua. Flanquean el vano del arco dos esbeltas agujas, sobre basas cuadradas, las cuales van deshilándose en agujitas, filetes y columnillas, para formar arcos lobulados y otras combinaciones, sólo interrumpidas hacia medio de las agujas por repisas, que sustentan bajo umbelas las estatuas de San Pedro y San Pablo en el flanco derecho, Santiago y San Andrés en el izquierdo; y luego siguen ascendiendo, para subdividirse en otras tres repisas por flanco, las cuales sostienen, bajo doseletes semicirculares, las estatuillas de San Miguel, San Francisco y otra descabezada en el lado derecho, y al izquierdo la de San Jorge, San Martín partiendo su capa con el mendigo, y un paje de armas con vestido de la época. En lo alto corre de una mano a otra del conopio una imposta calada.

El arca ostenta de frente los escudos de Padilla y Guzmán, sostenidos por tres ángeles de amplias vestiduras y faz graciosa; y en los extremos dos pajes con las armas defensivas y ofensivas del difunto. Sobre la cubierta se arrodilla la estatua orante de D. Juan, plegadas las manos y meditando ante el libro abierto sobre un reclinatorio ricamente entapizado. La estatua viste armadura, menos en la cabeza, tocada con gracioso gorro, y se cubre con manto de brocado y pedrería; un pajecillo medio arrodillado tras él, le tiene el yelmo.

El fondo del arco está serpeado de tracerías, y ostenta además cuatro umbelas divididas por finas agujas; de las cuales umbelas, la central corresponde a la estatua orante, y las otras, en línea un tanto más baja, sombrearían figuritas que han desaparecido, y una escena del embalsamamiento de Jesús a medio relieve. En la mano opuesta dos niños sostienen una cartela, que empezó a inscribirse con

las siguientes palabras: *En los XX años de su edad...*

Este sepulcro, que estaba en Fresdelval, adosado al muro en el lado del Evangelio, como el del infante Don Alonso en la Cartuja, tiénese también por obra del escultor burgalés Gil de Siloe.

LÁMINA XLVIII.

Núms. 8-9-10-11.

Umbelas de alabastro que pertenecieron al sepulcro de D. Juan de Padilla.—Siglo xv.

Dim.=ca. 0'50 × 0'34. — Monasterio de Fresdelval.

Núm. 38.

Estatua yacente de dama, en piedra caliza; viste hábito religioso; tiene las manos sobre el pecho sosteniendo un libro abierto.—Siglo xv.

Dim.=1'65. —San Pedro de Cardeña

Núm. 102.

Estatua orante de caballero, en piedra caliza, con manto y birrete, arrodillado sobre un almohadón y teniendo en las manos una filatelia desenrollada, donde se lee «Miserere mei Deus».—Siglo xv.

Dim.=0'65.

Núm. 103.

Estatua orante de dama, en piedra caliza, vestida con túnica y toca, arrodillada sobre un almohadón

y teniendo en las manos una filatelia donde se lee:  
«In manus tuas Domine».—Siglo xv.

Dim.—0'66.

Núm. 104.

Imagen sedente de la Virgen con el Niño en piedra caliza policromada; al Niño le faltan ambas manos y a la Virgen la izquierda.—Siglo xv.

Esta imagen coronó el Arco de Santa María, antes de que en el siglo xvi le refrentaran y ornamentaran como hoy se ve.

Dim.—1'07 × 0'61.

Núm. 97.

Lápida sepulcral de D. Martín González de la Cencera.—Siglo xv.

En los ángulos, clipeos con relieves del tetramorfos; en el resto de la cenefa, escudetes con castillo sobre puente y bordura de árboles, y en el campo, la siguiente inscripción:

«Quien a Dios servió mérito || ovo nunca lo perdió ca el bien || facer venció el mal facer || pereció Dios Señor sei mii de || fendedor aqui yaze el onr || ado varon Martin Gonzale || z de la Cencera Alcalde q || ue fue por nuestro señor || el Rey en la muy noble cibda || t de Burgos finó a XVIII dia || s de mayo del año del nac || imiento del Nuestro Sal || vador IHS. X<sup>p</sup>o. || de mil e CCCC e || un años.»

Dim.—0'50 × 0'47.

Núm. 33.

Clave de bóveda con relieve de la Inmaculada, circundada de rayos flamígeros.—Siglo xv.

Dim.=0'62 × 0'79.

Núm. 107.

Cabeza de ángel en piedra policromada.—Siglo xv.

Dim.=0'17 × 0'13.

Núms. 86-94-99-155.

Capiteles con ornamentación vegetal.—Siglo xv.

Dim.=N.º 86 = 1'18 × 0'34; n.º 94 = 0'39 × 0'90; n.º 99 = 0'36 × 7'97; n.º 155 = 0'33 × 0'75.

Núms. 185-186.

San Miguel y San Gabriel, en piedra de Hontoria.—Siglo xv.

Dim.=0'65.

Núm. 30.

Doble doselete de alabastro con su correspondiente repisa, pero sin figuras.—Siglo xv.

Dim.=0'63 × 0'39.

Núm. 79.

Repisa con escudo sostenido por dos ángeles; el escudo cortinado, primero y segundo, león empinante; tercero, flor de lis; bordadura de lises.—Siglo xv.

Dim.=40 × 40 × 36.

Núm. 58.

Estatua de San Esteban protomártir en mediorelieve y en piedra de Hontoria.—Siglo xv.

Dim.=0'83 × 0'25.

Núm. 105.

Lápida sepulcral de Alvar García de Santa María, que dice así:

«Aquí reposa el mui honrado || noble e discreto varón Alvar García de Santa María coronis || ta del Rrei e del su Consello que exim || ió reformó reparó e copiosamen || te dotó este monasterio año de mill || e CCCCXXXIV e finó anno de sesenta ... .»

Dim.=0'44 × 0'61.—Monasterio de San Juan.

Núms. 91-92-93.

Escudos en yeso con el monograma de Jesús y los instrumentos de la Pasión.—Siglo xv.

Dim.=0'44 × 0'25.—Cartuja de Miraflores.

Núm. 90.

Relieve en yeso con una escena de la vida de San Humberto.—Siglo xv.

Dim.=0'71 × 0'42.—Cartuja de Miraflores.

Núm. 218.

Cruz procesional de cobre dorado con ornamentación de fronda burilada y relieves de Adán, la Virgen y San Juan.—Siglo xiv.

Dim.—0'63 × 0'41.

Núm. 219.

Cruz procesional con placas de esmalte y relieves de la Virgen, San Juan y San Pedro. Al dorso, en esmalte, Cristo docente con el tetramorfos y ornamentación vegetal burilada.—Siglo xiv.

Dim.—0'66 × 0'45.

Núm. 236.

Visagra cincelada con escudos nobiliarios y con incrustaciones de plata.—Siglo xv.

Dim.—0'22 × 0'10.

Núm. 239.

Bacínete, casco de acero.—Siglo xv.

Dim.—0'30 × 0'18.

Núm. 242.

Tisú de oro ornamentado con aspas y aves.—Siglo xv.

Dim.—0'28 × 0'35.

ARTE DEL RENACIMIENTO  
Y  
ARTE MODERNO

ARTE DEL RENASCIMENTO

V

ARTE MODERNA



# ARTE DEL RENACIMIENTO Y ARTE MODERNO

## ESCULTURA, ARQUITECTURA, ARTES MENORES

Núm. 35.

Arco conopial que cobijaba el sepulcro de D. Pedro Girón, Arcediano de Valpuesta.—Siglo xvi.

Dim.=3'10 × 2'82.—San Esteban de los Olmos.

Núm. 36.

Estatua yacente de clérigo, en piedra caliza; viste alba, casulla, manípulo y birrete; la ornamentación es de figuras y cardinas; apoya las manos sobre el pecho y los pies en un león.—Siglo xvi.

Es probablemente la de D. Pedro Pirón, Arcediano de Valpuesta.

Dim.=2'14.

Núm. 1.

Sepulcro de D. Antonio Sarmiento y su mujer Doña María de Mendoza, labrado el sepulcro y el

arcosolio en piedra de Hontoria y las estatuas en alabastro.—Siglo xvi.

Dim.—Sepulcro, 6'50 × 2'64, estatuas, 1'36.  
—San Esteban de los Olmos.

Pertenece este sepulcro al arte plateresco del siglo xvi; fué contruído en 1548, según consta por dos cartelas de las columnas que flanquean el arcosolio.

Consta de dos cuerpos; en el primero, al frente del arca sepulcral, resaltan los escudos de los dos esposos tenidos por cuatro niños, mientras varias bichas y mascarones simulan sostener los cascos y las cimeras. Sobre la cubierta del arca yacen las estatuas; él viste hábito y birrete de la Orden de Santiago. En el fondo la escena de Jesús muerto en brazos de María y una cartela. El intradós del arco está dividido en casetones exornados con bichas, sátiros, cariátides, animales fantásticos, ángeles y centauros; parecidos motivos exornan en altorrelieve el primer tercio del fuste de las columnas.

El segundo cuerpo es un templete rematado en ático triangular; la ornamentación de las columnas y del friso, como en el primer cuerpo; en el centro del templete Cristo muerto, pero de pie, en el sepulcro, rodeado de los instrumentos de la Pasión; y en el ático la Virgen con el Niño de pie en sus brazos.

La cartela del fondo lleva la siguiente inscripción:

«Aquí yacen el señalado, valiente, e caballeroso caballero Antonio Sar || miento, Alcalde mayor de Burgos, Capitán de los Reys || Católicos Patrón de esta casa, hijo de Garci Sarmiento, || bisnieto de Garci Fernández, Adelantado de Galicia, hermano de || los Ilustres Señores D. Luis de Acuña, Obispo de Burgos y de D. Pedro Gi || rón, Arcediano de Valpuesta, fundador de este Monasterio, y la || muy magnífica Sr<sup>a</sup>. Dñ<sup>a</sup>. Maria de Mendoza su mujer hija del Sr. Conde de Monteagudo. Falleció el dicho Antonio

Sarmiento a VIII de octubre || de 1523 y la dicha Dñª. Maria de Mendoza a XIX de octubre año de 1513. Ruegan a los Reverendos Padres rueguen a Dios por ellos.»

LÁMINA XLIX.

Núm. 100.

Retablo en mármol blanco, dorado y policromado, con el entierro del Señor en el centro, los Evangelistas con sus símbolos en las pilastras de los flancos, y el Padre Eterno en el tímpano. Sobre las pilastras dos escudos sostenidos por ángeles, y sobre el tímpano la escena del juicio final. Todo en alto-relieve.—Siglo xvi.

Dim.=2'42 × 1'36.—San Pablo de Burgos.

Debajo de la escena central hay una cartela con esta inscripción:

«Aquí yace el insigne varón Pedro de Malven || da hijo de Martin de Malvenda e Doña Juana || Garcia de Castro, Doctor en la Sagrada Teo || logía i Capellán del Emperador Carlos Quin || to Rei de España i uno de los nombrados por su Ma || jestad para asistir en el Concilio de Trento || i en todas las dietas que se hicieren en Alemaña con || tra los herexes. Para extirpación de ellos dejó || dotada una misa rezada cada día perpetuamen || te. Falleció año de ... Requiescat in pacem.»

Núm. 3.

Sepulcro de D. Jerónimo de Aranda, en piedra de Hontoria, con arcosolio flanqueado por columnas, cuyos fustes se ornamentan con grotescos, lo mismo

que el friso y el intradós del arco. No tiene arca sepulcral ni estatua yacente.—Siglo XVI.

Dim.=5'50 × 2'50.—San Pablo de Burgos.

En el fondo del sepulcro se lee la siguiente inscripción en dísticos latinos:

«Candidus et sapiens Hieronimus hac jacet urna,  
cui gentile decus, nomen Aranda fuit.

Dum vixit nectar sacris de fontibus hausit;  
doctoris quondam munere clarus erat.

Numinis atque hominum nimio flagrabat amore;  
coetera quid referam? coetera pandet amor;  
nam quodcunque viri docuerunt, numine flante,  
quod lex cunque jubet, continet unus amor.

Vinetum Dñi curans pariterque laborans,  
dormiit at surget; premia digna feret.

Sint procul hinc lacrimae vobis, sit naenia longe;  
mors justis lucrum, vivere carcer erat.»

«Obiit 5 cal. novembris, anno Dni. 1531, aetatis vero suae, 64.»

Núm. 69.

Capitel de columna adosada a pilastra de ángulo, con hojas y adornos flameados.—Siglo XVI.

Dim.=0'36 × 0'60.

Núm. 40.

Estatua de San Andrés, en piedra mármol; le falta la cabeza.—Siglo XVI.

Obra probable de Diego de Siloe.

Dim.=0'55.

Núm. 82.

Estatua de San Juan Bautista en piedra caliza.  
—Siglo xvi.  
Dim.=0'72.

Núm. 95.

Angel en piedra caliza, recostado sobre un tronco.  
Siglo xvi.  
Dim.=0'68 × 0'33.

Núms. 54-55.

Dos atlantes en altorrelieve, procedentes de San  
Pablo de Burgos.—Siglo xvi.  
Dim.=2'30 × 0'85.

Núms. 62-63.

Dos atlantes en altorrelieve.—Siglo xvi.  
Dim.=2 × 0'53.—San Pablo de Burgos.

Núms. 64-65.

Clípeos con los bustos de San Pedro y San Pa-  
blo en altorrelieve.—Siglo xvi.  
Dim.=0'93 × 0'57.—Convento de San Pablo.

Núms. 6-7.

Relieves en piedra de Hontoria, representando al  
sol y la luna, sobre capiteles de pilastra ornamen-  
tados con una cabeza de niño.—Siglo xvi.  
Dim.=0'67 × 0'35.

Núm. 187.

Piedad en piedra de Hontoria, policromada.—Siglo xvi.

Dim.=1'50 × 0'65.—San Pablo de Burgos.

Núm. 229.

Altorrelieve desprendido, en madera estofada, que representa a una Santa con un libro abierto en la mano derecha y una cesta pendiente en la izquierda. Siglos xvi, primer tercio.

Dim.=0'38.

Núm. 230.

Grupo de madera estofada, que representa a la Virgen con Jesús muerto en sus brazos.—Siglo xvi.

Dim.=0'37.

Núm. 258-259.

Bajorrelieves en madera estofada, que representan a Jesús con la cruz a cuestas y a Jesús en el Calvario.—Siglo xvi.

Dim.=0'46 × 0'32.—Convento de Vileña.

Núm. 260.

Bajorrelieve en madera estofada, que representa el nacimiento de Jesús.—Siglo xvi.

Dim.=0'33 × 0'35.—Convento de Vileña.

Núms. 177 a 184.

Retablo de nogal dorado, dividido en ocho paños separados, con escenas de la vida de la Virgen y Jesucristo, en altorrelieve.—Siglo xvi.

Dim.=1'75 × 0'55 cada paño.—Iglesia de la Merced.

Núm. 262.

Bajorrelieve policromado, que representa el nacimiento del Salvador.—Siglo xvii.

Dim.=0'77 × 0'70.

Núm. 5.

Estatua en mármol blanco de putto o niño, firmada por Miguel Angel Nacherino, escultor de Florencia.—Siglo xvii.

Dim.=1 m.

Núm. 264.

Estatua de madera, que representa a San Juan Evangelista con el cáliz en la mano izquierda.—Siglo xvii.

Dim.=0'64.

Núms. 338-339.

Bajorrelieves en madera estofada, que representan a San Benito y San Bernardo.—Siglo xvii.

Dim.=1'05 × 0'53.—Convento de Vileña.

Núms. 340-341.

Bajorrelieves en madera estofada, que representan a San Juan Evangelista y a San Juan Bautista, respectivamente.—Siglo xvii.

Dim.=1'05 × 0'53.—Convento de Vileña.

Núm. 246.

Esmalte circular translúcido representando a Santiago en esmalte blanco sobre fondo negro, con la leyenda dorada SANCTE IACOBE.—Siglo xvi.

Dim.=0'14 de diámetro.

## MOBILIARIO

Núm. 189.

Faldistorio de cuero con bastidor de madera e incrustaciones de marfil.—Siglo xvi.

Dim.=0'94 × 0'62.—Monasterio de Vileña.

Núm. 306.

Arqueta española de madera con incrustaciones de hueso.—Siglo xvi.

Dim.=0'49 × 0'19 × 0'31.



Núm. 243.

Arqueta italiana de pasta marfileña con incrustaciones de hueso y embutidos de madera fina.—Siglo xvi.

Dim.=0'18 × 0'18.

Núm. 199.

Bargueño con herraje calado e interior dorado, sobre mesa de cajonería decorada con incrustaciones de hueso.—Siglo xvii.

Dim.=0'68 × 1'11, bargueño; 0'84 × 0'12, mesa.  
Donación de D.<sup>a</sup> Rosario Villalobos.

Núm. 286.

Salterio; instrumentode música con once cuerdas de metal y caja de madera, con adornos ojivales y pinturas de paisaje.—Siglo xvii.

Dim.=0'78 × 0'31.

Núm. 309.

Escritorio con columnas salomónicas e incrustaciones de concha y bronce.—Siglo xviii.

Dim.=1'07 × 0'51.

Núm. 285.

Arca española tallada, con rosas y ramos.—Siglo xviii.

Dim.=1'50 × 0'55.

Núm. 245.

Caja en forma de edículo con grande alero, forrada de seda bordada en realce, con aplicaciones de concha y nácar.—Siglo xviii.

Dim.=0'145 × 0'10 × 0'115.

### TORÉUTICA

Núm. 232.

Babera, pieza de casco.—Siglo xvi.

Dim.=0'15 × 0'17.

Núm. 240.

Borgoñota lisa.—Siglo xvi.

Dim.=0'21 × 0'22.

Núm. 235.

Hoja de lanza de hierro.—Siglo xvi.

Dim.=0'54 × 0'13.—Cogollos.

Núm. 231.

Estribo de hierro.—Siglo xvi.

Dim.=0'15 × 0'13.—Donación de D. José Esteban, de Burgos.

## CERÁMICA

Núm. 257.

Lote de 20 azulejos de *cuenca*, diversamente ornamentados.—Siglo xvi.

Dim.=0'125 × 0'11 cada uno.—Cartuja de Miraflores.

Núm. 256.

Lote de 15 azulejos de *cuenca* y cinco de Talavera.—Siglos xvi-xvii.

Dim.=0'125 × 0'11 cada uno.—Cartuja de Miraflores.

Núm. 310.

Azulejo de Talavera decorado en azul y amarillo con el escudo de la catedral de Burgos.—Siglo xviii.

Dim.=0'24 × 0'18.—Casas del Cabildo.

Núm. 311.

Placa circular de Talavera, en azul y amarillo, representando la imposición de la casulla a San Ildefonso.—Siglo xvii.

Dim.=0'21.—Donación de D. Julio Cavestany, de Madrid.

Núm. 312.

Cuenco de Talavera en amarillo y verde.—Siglos xvii-xviii.

Dim.=0'16 × 0'24.

Núm. 313.

Jarrón de Talavera, en azul y blanco, con escudo, pájaros, follajes y paisaje.—Siglos xvii-xviii.

Dim.=0'37 × 0'30.

Núm. 314.

Fuente decorada con paisajes en azul sobre fondo blanco; cerámica inglesa.—Siglo xviii.

Dim.=0'54 × 0'41.

Núms. 315-316.

Bandeja y frutero de porcelana del Retiro.—Siglo xviii.

Dim.=Bandeja, 0'28 × 0'20; frutero, 0'28 × 0'16 × 0'18.

Núm. 317.

Jícara de porcelana del Retiro.—Siglo xviii.

Dim.=0'065 × 0'055.

Núm. 318.

Copa de cristal de Bohemia con tapa.—Siglo xix.

Dim.=0'32 × 0'095.

## HERÁLDICA

Núm. 96.

Escudo de cuatro cuarteles; primero y cuarto, cruz de Calatrava; segundo y tercero, flor de lis; en escusón *Agnus Dei*, y en la bordura ocho lobos pasantes delante de árbol.—Siglo xv.

Dim.=0'48 × 0'33.

Núm. 98.

Escudete con castillo en el campo y bordura de lises.—Siglo xv.

Dim.=0'10 × 0'09.

Núm. 37.

Escudo de D. Pedro Girón, Arcediano de Valpuesta.—Siglo xvi.

Dim.=0'68 × 0'87.—San Esteban de los Olmos.

Núm. 16.

Escudo imperial de Carlos V.—Siglo xvi.

Dim.=0'98 0'68.—Donación del Excmo. Ayuntamiento.

Núm. 17.

Escudo acortinado; en el primero, castillo; en el segundo, dos lobos pasantes; en el tercero, banda. Bordura de castillos.—Siglo xvi.

Dim.=0'65 × 0'38.

Núm. 31.

Escudo nobiliario de la familia Bernuy.—Siglo xvi.

Dim.=1'03 × 0'82.

Núms. 15-59-60.

Escudo combinado de las Casas de Frías y Aragón. Partido en pal: 1.º, con lobo pasante delante de árbol y en la bordura cordón franciscano; 2.º, cinco bandas con bordura de armiños.—Siglo xvi.

Dim.=0'77 × 0'64.

Núm. 104.

Escudo cardenalicio con un *Agnus Dei* en el campo.—Siglo xvi.

Dim.=0'43 × 0'34.

Núm. 241.

Escudo de una rama de los Velascos, Condestables de Castilla, bordado en seda y oro.—Siglo xvi.

Dim.=0'24 × 0'15.

Núm. 60.

Escudo nobiliario de la familia Salamanca.—Siglo xvii.

Dim.=0'57 × 0'78.

Núm. 56.

Escudo cardenalicio de personaje perteneciente a la familia de los Mendoza.—Siglo xvii.

Dim.=0'90 × 0'60.

Núm. 207.

Escudo nobiliario de una rama de la familia Villagas.—Siglo xvii.

Dim.—0'86 × 0'90.—Convento de San Agustín.

Núm. 26.

Escudo nobiliario de las casas de Palacio y Villamor.—Siglo xviii.

Dim.—2'17 × 1'56.

Núm. 4.

Escudo nobiliario de la familia Castrofuerte.—Siglo xviii.

Dim.—1'30 × 1'24.

Núm. 34.

Cartela conmemorativa de D. Pedro Girón, Arcediano de Valpuesta; aparece desenrollada por dos ángeles, y ofrece la siguiente inscripción:

«Aquí yace el Reverendo Don Pero Girón Arcediano || de Valpuesta en la sta. Iglesia de Burgos hijo del onrado ca || vallero Garci Sarmiento nieto del Adelantado de Galicia || a e de la Sra. Dñª Maria Manuel prima de los Maestres D. Juan Pacheco Maestre de Santiago i D. || Pero Girón ? Maestre de Calatrava, el qual hlzo esta Ig || lesia i coro, sacristanía, enfermería i cerca i al berque || i fuentes; dexó plata e hornamentos i tapecería. Rr || uega a los Padres que rrueguen a Dios por el. Fi || nó el sábado a XXVIII de septiembre año de MDIII.»

Dim.—1'15 × 0'77.—San Esteban de los Olmos.

Lápida sepulcral con la siguiente inscripción:

«Aquí yacen los cuerpos de los ilustrísimos || Señores Don Juan de Padilla i Don Gomez Manrique su || hermano, Comendador de Lopera, hijos de los ilustrisi || mos Don Antonio Manrique Adelantado mayor de Cas || tilla i de Doña Luisa de Padilla su mujer i hermanos del || ilustrísimo Señor Don Martín de Padilla Adelantado || mayor de Castilla. Fallecieron los dichos Don Juan de Pa || dilla a veinte y ocho de octubre de 1563 años, Don Gomez || Manrique a veinte y uno de agosto de 15... años.»

Dim.—1 m. × 1'74.—Monasterio de Fresdelval.

Lápida sepulcral con la siguiente inscripción:

«Aquí yace Rodrigo de Lerma Regidor de esta ciudad || que dotó este entierro para sí y sus mujeres || y herederos en mil maravedís de renta de a veinte, y cuatro || misas cantadas y cuatro rezadas en 2500 mrís. de renta || de a veinte. Murió en 15 de diciembre de 1577; casó || tres veces, la primera con Dñª. Ana Coello, tuvo dos hijos || uno que murió en la guerra y otro Colegial en San Grego || rio de Valladolid; segunda vez casó con Dñª. Inés de Miranda || y de dos hijos suyos no quedó sucesión; tuvo otras dos hijas de es || te matrimonio, que la mayor fué Dñª. Beatriz de Ler || ma; casó con Don Antonio de Ayala, y aunque dexaron hijos || no a quedado de ella sucesión; la segunda hija de Dñª. || Francisca de Lerma casó con Ventura de Medina Arria || ga, de quien aunque la tuvieron no a quedado descen || dencia; yace Dñª. Inés de Miranda en estos entie || rros. La tercera mujer de Don Rodrigo de Lerma fué Dñª. Ca || talina de Tor-



quemada, y su hijo mayor Don Francisco || de Lerma casó tres veces, la primera en Burgos con Dñ<sup>a</sup>. || Beatriz Astudillo Mazuelo en quien tuvo un hijo || el cual murió niño; segunda vez casó en Visonto del reino de || Nápoles donde era gobernador, con Dñ<sup>a</sup>. Juana de Silos, en || quien tuvo 4 hijos y ... hijas; la tercera vez casó en Bari del || mismo reino con Dñ<sup>a</sup>. Isabel Calza Areamónt hija del Ba || rón de Heli y quedaron ... hijos. Murió Don Francisco en Mo || duño del dicho Reino siendo su gobernador, habiendo teni || do otros oficios muy honrados, en 3 de septiembre de 1608.»

Dim.=0'85 × 0'84.

Núm. 108.

Lápida sepulcral con la siguiente inscripción:

«Aquí están sepultados los onrrados Don || Diego de Salamanca Polanco e su mu || jer Maria de Frias el qual con su madre e he || rmanos edificó e dotó esta capilla, e él e || la dicha su mujer edificaron en este mones || terio la librería, capítulo, refitorio, en || fermería, ospedería i portería con otros || edeficios que están de sus armás; dotaron pa || ra tres misas perpetuas cada dia XXV || mill maravedís de juro, dotaron para la fiesta de || Corpus Christi MD maravedís de juro e les dicen || aquel día viésperas solenes e otro día mi || sa solene, e la dicha su mujer dió al dicho || monesterio sus casas e heredad de Villal || ierno e Morquillas, e les han de decir todo el || convento todas las fiestas del año i sa || bados despues de viésperas las completas || de Nuestra Señora rrezadas. El fallesció || ... y ella a X || dias de septiembre de ... años.»

Dim.=0'83 × 0'66 m.—San Agustín de Burgos.

Núm. 78.

Cartela con inscripción fundacional de la Capilla de los Lezcano en San Pablo de Burgos, y escudo de la familia. La cartela dice:

«Esta capilla es de D. Julián de Lezcano || i Frias caballero de la Orden de Santiago Comi || sario general de la caballería del trozo de Milán i de || Doña Elvira Fernández de Córdoba, Coronel, || Benavides, i Lisón su mujer. Legítimo heredero || del Capitán Don Alonso de Frias || Teniente general de la Artillería.»

Dim.—Cartela, 0'52 × 1'78; escudo, 1'10 × 1'15.  
Convento de San Pablo.

Núm. 110.

Lápida sepulcral con la siguiente inscripción:

«Aquí yacen los Srs. Pedro López d... orid que dotó esta capilla i su || hijo Alonso de Villanueva Regidor de Burgos, i su nieto Alonso de Villa || nueva i su mujer Doñ<sup>a</sup> Isabel de Soria padres de Doñ<sup>a</sup>. Catalina de || Villanueva que está enterrada en Santo Domingo con su marido Juan || de Salamanca i de Doñ<sup>a</sup> María de Soria que vivió en hábito recogido i yace || en la lápida que está junta con este arco en la cual nadie se puede ente || rrar. Esta dicha Señora dexó heredera a su hermana Doña Catalina de || sus bienes i entre ellos la dexó un previllegio de VIII MDLXXI mrs || de juro de a catorce sobre los diezmos de la mar, con el cual la || dicha Señora Doña Catalina dotó en esta capilla tres misas || rezadas cada semana i una cantada con sus responsos por || todos sus ... gado este convento por escritura.»

Dim.—0'82 × 1'88.

PINTURA

**PINTURA**

...the ... of ...

...the ... of ...

...the ... of ...

# PINTURA

...the ... of ...

...the ... of ...

...the ... of ...

...the ... of ...

...the ... of ...

...the ... of ...

## PINTURA

Núm. 409.

Tabla representativa de la Virgen amamantando al niño. Imitación de Memling.—Siglo xv.

Dim.=0'92 × 0'64.—Hontoria de la Cantera.

LÁMINA L.

Núm. 408.

Tabla representativa del milagro de San Miguel en el monte Gargano.—Escuela burgalesa; siglo xv.

Dim.=0'85 × 0'64.—Hontoria de la Cantera.

LÁMINA LI.

Núm. 402.

La Misa de San Gregorio; cuadro en tabla, original de Pedro Berruguete.—Siglo xv.

Dim.=1'41 × 1'31.—Iglesia de Cogollos.

LÁMINA LII.

Núms. 208 a 215.

Ocho sargas con escenas de la Pasión, Muerte y Resurrección de Jesucristo.—Escuela castellana; siglo xv.

Dim.—2'16 × 1'69.—Oña.

Núm. 220.

Tabla representativa de la imposición de la casulla a San Ildefonso.—Pintura española, con influencia italiana; siglo xvi.

Dim.—0'31 × 0'22.

Núm. 278.

Cuadro en tabla, representativo de San Juan Bautista y San Pedro.—Pintura española; siglo xvi.

Dim.—2'16 × 0'60.

Núm. 279.

Cuadro en tabla, representativo de San Juan Evangelista en Patmos, escribiendo el Apocalipsis. Escuela española; siglo xvi.

Dim.—0'23 × 0'56.

Núm. 280.

Cuadro en tabla, representativo de San Jerónimo, Cardenal y San Bernardo, Abad.—Pintura española; siglo xvi.

Dim.=0'26 × 0'60.

Núm. 222.

San Jerónimo penitente. Cuadro en tabla.

Escuela española con gran influencia flamenca; siglo xvi.

Dim.=0'27 × 0'20.

Núm. 226.

Tabla doble, representando en una cara el Descendimiento de la cruz, y en la otra un paso de la vida de San Benito.—Escuela española; siglo xvi.

Dim.=1'14 × 0'77.—Santo Domingo de Silos.

Núm. 227.

Santa Ana con la Virgen y el Niño. Cuadro en tabla, de los llamados *tondos*.—Escuela castellana; siglo xvi.

Dim.=0'35 × 0'31.

Núms. 299-300-301-302.

Tablas con cenefa dorada y campo excavado en la misma tabla. Representan un angel (299-302),

San Juan Bautista (300) y San Juan Evangelista (301).  
Pintura española; siglo xvi.

Dim.=0'37 × 0'18.

Núms. 303-304.

Tablas rectangulares con cenefa elíptica relevada  
en la misma tabla y dorada, en cuyo campo se re-  
presenta a San Pedro (303) y San Pablo (304).—  
Pintura española; siglo xvi.

Dim.=0'24 × 0'31.

Núm. 221.

Ecce Homo. Cuadro en tabla, original de Juan  
Mostaert.—Escuela holandesa; siglo xvi.

Dim.=0'41 × 0'31.—Cerezo de Río Tirón.

LÁMINA LIII.

Núm. 223.

Adoración de los Reyes. Cuadro en tabla.—Es-  
cuela española manierista; siglo xvi.

Dim.=0'36 × 0'29.

Núm. 261.

Pintura en tabla, representativa de San Antón  
Abad.—Escuela española; siglo xvi.

Dim.=1'16 × 0'55.



Núm. 188.

La degollación de San Juan Bautista. Cuadro en tabla.—Pintura española con influencia alemana; siglo xvi.

Dim.=0'81 × 0'51.—Santo Domingo de Silos.

Núm. 225.

La Virgen con el Niño.—Escuela flamenca con mucha influencia italiana; siglo xvi.

Dim.=0'37 × 0'32.

Núm. 224.

La Virgen y el Niño, con un orante arrodillado. Cuadro en cuero, dorado y repujado.—Siglo xvi.

Dim.=0'36 × 0'29.

Núm. 296.

Cuadro en lienzo, representando a Santa Catalina.—Pintura española con reminiscencias italianas; siglo xvi.

Dim.=0'90 × 0'76.—Monasterio de San Juan de Burgos.

Núm. 354.

Fragua de Vulcano. Lienzo original de Bassano el Joven.—Escuela veneciana; siglo xvi.

Dim. =  $1'62 \times 2'60$ .—Reparto del Ministerio de Instrucción Pública.

Núm. 358.

Asunción de la Virgen.—¿Carduccio?—Siglo xvii.  
Dim. =  $2'04 \times 1'60$ .—Ministerio de Instrucción Pública.

Núm. 191.

La Sagrada Familia servida por ángeles en uno de sus descansos en el desierto.—Lienzo original de J. Stella; siglo xvii.

Dim. =  $0'76 \times 1$ .—Ministerio de Instrucción Pública.

Núm. 193.

La Virgen sentada, con el Niño Jesús de pie en su regazo, jugando con una paloma, a quien ofrece una pera; a los pies de la Virgen un mochuelo encadenado.—Escuela italiana; siglo xvii.

Dim. =  $0'98 \times 0'76$ .—Ministerio de Instrucción Pública.

Núm. 204.

La muerte de Catón de Utica.—Copia de Ribera; siglo xvii.

Dim. =  $1'25 \times 1$ .—Ministerio de Instrucción Pública.

Núm. 356.

Perspectiva de un palacio de Venecia.—Escuela italiana; siglo xvii.

Dim.=2'15 × 2'55.—Reparto del Ministerio de Instrucción Pública.

Núm. 200.

Sansón en lucha con los filisteos. Cuadro en lienzo, original de Luca Giordano.—Escuela napolitana; siglo xvii.

Dim.=0'75 × 1'56.—Reparto del Ministerio de Instrucción Pública.

Núm. 357,

Judith y Holofernes. Copia de Guido Reni.—Siglo xvii.

Dim.=2'04 × 1'60.—Reparto del Ministerio de Instrucción Pública.

Núm. 202.

Bacanal. Cuadro en lienzo.—Escuela de Poussin; siglo xvii.

Dim.=1'16 × 1'50.—Reparto del Ministerio de Instrucción Pública.

Núm. 201

Retrato de Fray Alonso de San Vitores, Obispo de Mondoñedo.—Cuadro en lienzo, original del benedictino P. Juan Andrés Ricci.—Siglo xvii.

Dim.=2'10 × 1'69.—Convento de San Juan de Burgos.

Este retrato fué pintado por Ricci en una de las celdas del Monasterio benedictino de San Juan de Burgos, desde donde se divisaba en perspectiva la ciudad, murada y coronada por el castillo, tal como era a la sazón, y tal como aparece en el mismo cuadro también en perspectiva; siendo éste, a más de la perfección de su pintura, uno de los méritos más estimables del cuadro.

LÁMINA LIV.

Núm. 284.

Predicación de San Pablo en el desierto.—Cuadro en lienzo, original de Van Swanevelt.—Siglo xvii.

Dim.=2'24 × 2'67.—Reparto del Ministerio de Instrucción Pública.

Núm. 281.

Cuadro en lienzo, representativo de una cacería de ciervos en El Pardo.—Escuela española; siglo xvii.

Dim.=1'03 × 1'32.

Núms. 307-308.

Vistas de los jardines del Buen Retiro en tiempo de Felipe IV, con retratos del Rey y la Familia Real. Escuela española; siglo xvii.

Dim.=1'03 × 1'32.

Núm. 295.

Cuadro, en lienzo, de la última Comuni3n de San Benito.—Copia de escuela boloñesa.—Siglo xvii.

Dim.=1'98 × 1'84.—Oña.

Núm. 355.

San Pedro bautizando a una mujer principal.—Copia de escuela boloñesa; siglo xvii.

Dim.=2'30 × 1'80.

Núm. 294.

Arbol geneal3gico de personajes ilustres de la Orden Benedictina. Pintura en lienzo, firmada por Francisco Brisarte en 1649.

Dim.=2'81 × 1'84.—Oña.

Núm. 195.

San Jer3nimo aprendiendo el hebreo con un Rabino. Cuadro en lienzo, original de Genari.—Siglo xvii.

Dim.=1'20 × 1'60.—Reparto del Ministerio de Instrucci3n P3blica.

N3ms. 18 a 25.

Cuadros en lienzo representando diferentes pasos de la vida de San Iñigo, Abad de Oña. Originales de Valle y Salinas y de Camino, pintores locales.—Siglo xviii (1712).

Dim.=ca. 1'72 × 2'10.—Oña.

Núm. 192.

Fragmento de una Gloria. Boceto para un techo, original de Corrado Giaquinto.—Siglo XVIII.

Dim.=1'07 × 1'48.

Núms. 282-283.

Personificación de los sentidos corporales «Ver» y «Oír», con sus correspondientes emblemas. Pintura en lienzo.—Copias hechas en el siglo XVIII de originales italianos del XVI.

Dim.=0'82 × 0'74.

Núms. 287-288-289.

Personificación de las tres virtudes teologales, con sus correspondientes emblemas; lienzos.—Copias hechas en el siglo XVIII de originales italianos del XVI.

Dim.=0'82 × 0'74.

Núms. 290-291-292-293.

Personificación de las cuatro virtudes cardinales, con sus correspondientes emblemas; lienzos.—Copias hechas en el siglo XVIII de originales italianos del XVI.

Dim.=0'82 × 0'74.

Núm. 298.

Cobre pintado, representativo de la Dolorosa.—  
Escuela española.—Siglo xviii.

Dim.=0'21 × 0'16.

Núm. 297.

Cobre pintado, representativo del Ecce Homo.—  
Escuela española; siglo xviii.

Dim.=0'21 × 0'16.

Núm. 203.

La Virgen con el Niño en el regazo. Cuadro en  
tabla, original de Bayeu.—Siglo xviii.

Dim.=1'10 × 1'88.—Reparto del Ministerio de  
Instrucción Pública.

Núm. 305.

Vista parcial de la ciudad de Burgos en el año  
1802. Acuarela firmada por Pedro Telmo Hernández.

Dim.=0'34 × 0'56.

Folio 296

Carta peticion de reconocimiento de la Dificultad  
Facultad española - 1802 - 1803 - 1804 - 1805 - 1806  
Dim = 0.21 x 0.16

Folio 297

Carta peticion de reconocimiento de la Dificultad  
Facultad española - 1802 - 1803 - 1804 - 1805 - 1806  
Dim = 0.21 x 0.16

La Virgen con el Niño en el regazo. Cuadro en  
papel pintado de la escuela de la Virgen - 1802 - 1803 - 1804 - 1805 - 1806

Dim = 0.21 x 0.16 - Escuela del Ministerio de  
Instruccion Publica

1802. Escuela de la Virgen por Pedro Tello y Rodriguez  
Dim = 0.21 x 0.16

1803. Escuela de la Virgen por Pedro Tello y Rodriguez  
Dim = 0.21 x 0.16

1804. Escuela de la Virgen por Pedro Tello y Rodriguez  
Dim = 0.21 x 0.16



## BIBLIOLOGÍA

### BIBLIOLOGÍA

BIBLIOLOGIA

## BIBLIOLOGÍA

Núm. 430.

Códice de la Sagrada Biblia, Antiguo Testamento.—195 folios, sin foliar; letra francesa del siglo XII, a dos columnas de 42 líneas. Iniciales miniadas; las de libro, con ornamentación de figuras, o vegetal profusa; las de capítulo o versículo, en rojo o azul sencillamente.

Folio 8.<sup>o</sup> v.<sup>o</sup>, miniatura en media página, representando la Adoración de los Reyes.

Folio 12 v.<sup>o</sup>, miniatura en página entera, con cenefa superior e inferior enmarcando la representación del pecado de nuestros primeros padres y sus consecuencias, y la Redención de Jesucristo.

Dim.=0'42 × 0'295.

Encuadernación: madera recubierta con piel de jabalí sujeta con gruesos clavos.

LÁMINAS LV-LVI.

Núms. 428-429.

Biblia llamada de Maguncia o de las 42 líneas.—En Maguncia, por Guttenberg y Fust, ca. 1.448; le-

tra gót., a dos col. de 42 líneas. Los epígrafes marginales, *incipit* y *explicit*, en tinta roja, son manuscritos, aunque coetáneos; la foliación posterior. Las iniciales, así del prólogo como del libro, miniadas a la acuarela con cardinas y otros adornos ojivales. Faltan en el primer tomo fols. 1 y 294; en el segundo, fols. 277, 278, 279, 280 y 308.

Encuadernación: madera recubierta de piel labrada.

Ejemplar único en España.

Dos volúmenes de 0'42 × 0'295.

LÁMINA LVII.

# NUMISMÁTICA

tre get., a dos vol. de 42 hojas. Los apéndices marginales, de los y repite, en esta obra, sus mismas ideas, aunque con un lenguaje más sencillo. Las ilustraciones, así del profeta como del libro, son de un carácter más científico y más moderno que las que se ven en el primer libro. En el primer libro se ven, en las p. 275, 276, 277, 278 y 279.

Los dibujos de los animales que se ven en el primer libro, son de un carácter más científico y más moderno que las que se ven en el primer libro.

El primer libro es de 42 hojas.

Los dibujos de los animales que se ven en el primer libro, son de un carácter más científico y más moderno que las que se ven en el primer libro.

LIBRO XVII.

## NUMISMÁTICA

## NUMISMÁTICA

Núm. 217.

Colección numismática, integrada por las siguientes piezas:

- 2 griegas.
  - 56 ibéricas y de municipios.
  - 251 imperiales romanas, destacando un áureo de Honorio y otro de Arcadio.
  - 1 visigoda, áureo de Witiza.
  - 260 castellanas, destacando algunos dineros de Doña Urraca y una dobla de los Reyes Católicos.
  - 47 de Navarra y Aragón, siendo de notar un florín y un medio florín de Pedro IV.
- De moneda árabe, dos doblas y un dinar.

# NUMISMÁTICA

Núm. 217

Colección numismática ilustrada por las señoras  
D.ª María y D.ª Concepción

1. Monedas de España.
2. Monedas de Portugal.
3. Monedas de Francia.
4. Monedas de Inglaterra.
5. Monedas de Italia.
6. Monedas de Austria.
7. Monedas de Prusia.
8. Monedas de Rusia.
9. Monedas de Grecia.
10. Monedas de Turquía.
11. Monedas de Persia.
12. Monedas de Egipto.
13. Monedas de Egipto.
14. Monedas de Egipto.
15. Monedas de Egipto.
16. Monedas de Egipto.
17. Monedas de Egipto.
18. Monedas de Egipto.
19. Monedas de Egipto.
20. Monedas de Egipto.



ÍNDICE DE MATERIAS

ÍNDICES

INDICES

## ÍNDICE DE MATERIAS

	Páginas
PRÓLOGO .....	5
PREHISTORIA .....	15
ARTE IBÉRICO .....	19
ARTE HISPANO-ROMANO.—Epigrafía funeraria..	25
IDEM, ÍDEM.—Epigrafía votiva y documental..	64
IDEM ÍDEM.—Escultura, Arquitectura y Artes menores .....	67
ARTE VISIGODO Y PRERROMÁNICO.....	75
ARTE ÁRABE O ARABIZADO.—Marfiles.....	83
IDEM, ÍDEM.—Otras manifestaciones .....	89
ARTE ROMÁNICO.—Esmaltes.....	93
DEM, ÍDEM.—Arquitectura.....	99
ARTE OJIVAL.—Escultura, Arquitectura y Ar- tes menores .....	103
ARTE DEL RENACIMIENTO Y ARTE MODERNO.— Escultura, Arquitectura y Artes menores ..	117
IDEM, ÍDEM.—Mobiliario.....	124
IDEM, ÍDEM.—Toréutica .....	126
IDEM, ÍDEM.—Cerámica .....	127
IDEM, ÍDEM.—Heráldica .....	129
IDEM, ÍDEM.—Pintura.....	137
BIBLIOLOGÍA.....	151
NUMISMÁTICA .....	155

# INDICE DE MATERIAS

Página

5	Páramos
13	Páramos
19	Arte barroco
25	Arte barroco-rococó—Epitafio pascuero
29	Arte barroco—Epitafios votivos y documentales
37	Arte barroco—Escultura, arquitectura y Artes
37	barrocos
73	Arte Virreinato y Virreynatos
83	Arte Virreinato o Virreynato—Móviles
89	Arte Virreinato—Obras arquitectónicas
93	Arte Virreinato—Pinturas
99	Arte Virreinato—Arquitectura
107	Arte Virreinato—Escultura, Arquitectura y Ar-
107	tes virreinales
117	Arte del Virreynato y Arte slovenziano
124	Escultura, Arquitectura y Artes menores
124	Arte Virreinato—Móviles
126	Arte Virreinato—Talleres
127	Arte Virreinato—Escultura
129	Arte Virreinato—Arquitectura
137	Arte Virreinato—Pinturas
151	Virreynatos
157	Virreynatos