

C 151

14

UAB
Universitat Autònoma de Barcelona

J. PUIG I CADAFALCH

LA BASÍLICA DE TARRAGONA

PERÍODES PALEOCRISTIÀ I VISIGÒTIC

INSTITUT D'ESTUDIS CATALANS

BARCELONA, 1936

UNIVERSITAT AUTÒNOMA DE BARCELONA
Servei de Biblioteques



1500246362

J. PUIG I CADAVALCH

LA BASÍLICA DE TARRAGONA

PERÍODES PALEOCRISTIÀ I VISIGÒTIC

UAB
Biblioteca de Lletres

INSTITUT D'ESTUDIS CATALANS

BARCELONA, 1936

OFRENA
DE L'
INSTITUT D'ESTUDIS CATALANS

R.220.357

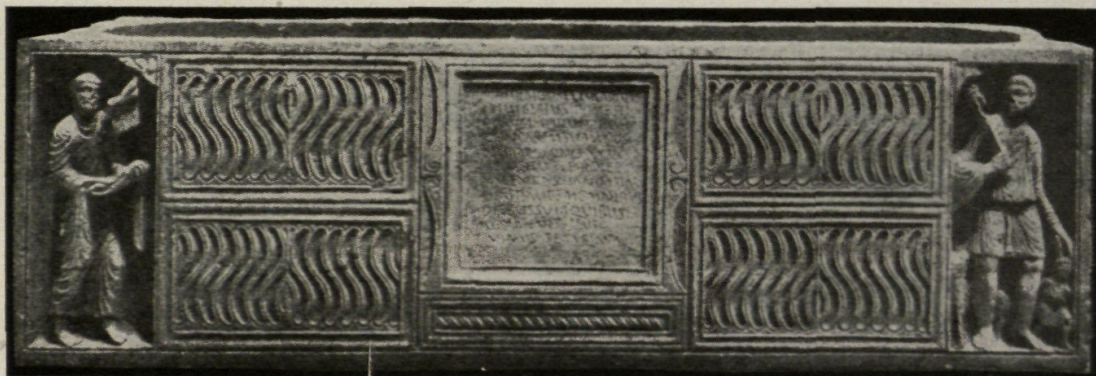


Fig. 1. — Sarcòfag del sacrifici d'Isaac

I

EL PERÍODE PALEOCRISTIÀ

LES ruïnes cristianes més importants de Catalunya són les descobertes en els afores de la capital romana: la ciutat de Tarraco, el centre urbà més important de la nostra terra, en aquesta època, com ho havia estat en els segles anteriors.

DADES HISTÒRIQUES Tarragona és el lloc de Catalunya de què tenim les dades certes més antigues del cristianisme. El seu bisbe Fructuós amb els diaques August i Eulogi foren cremats a l'amfiteatre de la ciutat el 259. Les actes del martiri són autèntiques.

No per això fou destruïda la naixent església. El bisbe Castor signa les actes del Concili d'Arles de Provença, tingut el 314 (1). Sant Isidor parla amb elogi d'Eumer que havia acudit a Roma contra els abusos que es cometien en els baptisteris (385) (2). El Papa sant Innocenci escriu a l'arquebisbe de Tarragona, Hilari (405).

Aquesta primitiva cristiandat féu un cementiri que la tomba dels tres

(1) VILLADA, *Historia eclesiástica*, vol. I, part I, pàg. 180.

(2) SANT ISIDOR, *De viris illustribus*, cap. XVI (MIGNE, *Patrologia Latina*, LXXXIII, 1092).

sants màrtirs presidia, situada als afores de Tarragona, a la riba esquerra del riu Francolí prop de l'antiga via Augusta (1), sobre edificacions destruïdes en un arrabal de la antiga ciutat romana (fig. 2).

Ultra el seu caràcter arqueològic general, les monedes i les inscripcions han permès datar la necròpolis. De les diverses peces numismàtiques, algunes, poques, eren dintre els sepulcres, a la fossa mateixa del cadàver; d'altres, dintre el material amb què foren obrats; d'altres eren molt a prop dels sepulcres, i un cert nombre escampades ací i allà. Són quasi totes dels models peculiars dels segles III i IV. Entre les 942 de recollides no n'hi ha cap dels segles posteriors (2). En els anys de tolerància de què gaudeixen els cristians en el segle III, és possible que es comencés el cementiri de Tarragona sense ostentació i sense inscripcions comprometedores.

Les làpides cristianes que ha estat possible datar donen dades certes de les darreries del segle IV (393), però la majoria són del segle V, entre 460 i 471, i una del començament del segle VI (3). La necròpolis suposa la destrucció d'una part de la ciutat de Tarraco i l'abandó dels sepulcres erigits a les vores de les vies; elements procedents de les cases i dels monuments públics són emprats en els enterraments; làpides funeràries paganes són repicades o gravades novament per al nou cementiri, sarcòfags pagans hi són utilitzats. Sota la necròpolis s'han trobat restes d'habitacions destruïdes, utensilis diversos deformats pel foc, capes de cendra, senyal evident de l'incendi (4).

La destrucció dels afores de Tarragona té un fonament històric en la invasió franca i alamana de l'any 260 que travessà la Gàl·lia, entrà a la Hispània i deixà rastre del seu pas a Empúries.

Durant anys els bàrbars feren insegur el camp de Tarragona, fins que en foren expulsats per l'emperador Claudi II (268-270) Després

(1) *Anuari de l'Institut d'Estudis Catalans*, Secció Històrico-Arqueològica, 1921-1926, pàgines 96-109 i 287-294. — TULLA, José, BELTRAN, Pío i OLIVA, Cosme, *Excavaciones en la necròpolis romano-cristiana de Tarragona*, «Junta Superior de Excavaciones y Antigüedades», núm. 88. Madrid, 1927. — SERRA i VILARÓ, Juan, *Excavaciones en la Necròpolis romano-cristiana de Tarragona*, tres volums: núms. 93, 104 i 111 de les publicacions de la «Junta Superior de Excavaciones y Antigüedades», Madrid, anys 1928, 1929 i 1930.

(2) SERRA VILARÓ, *Necròpolis de Tarragona*, 1928, pàgs. 132-141.

(3) Vegeu VIVES, prev., Josep, *Inscripcions cristianes de la necròpolis romano-cristiana de Tarragona*, en *Anuari*, VIII, 1927-31, pàgs. 375-400. Les dades donades per l'epigrafia per ordre cronològic són: 372, data dubtosa; 393, de data incerta entre 457 i 461; 460, 461, 471 i 503.

(4) TULLA, *Excavaciones de Tarragona*, pàg. 10. — SERRA VILARÓ, *Necròpolis de Tarragona*, 1928, pàg. 81.

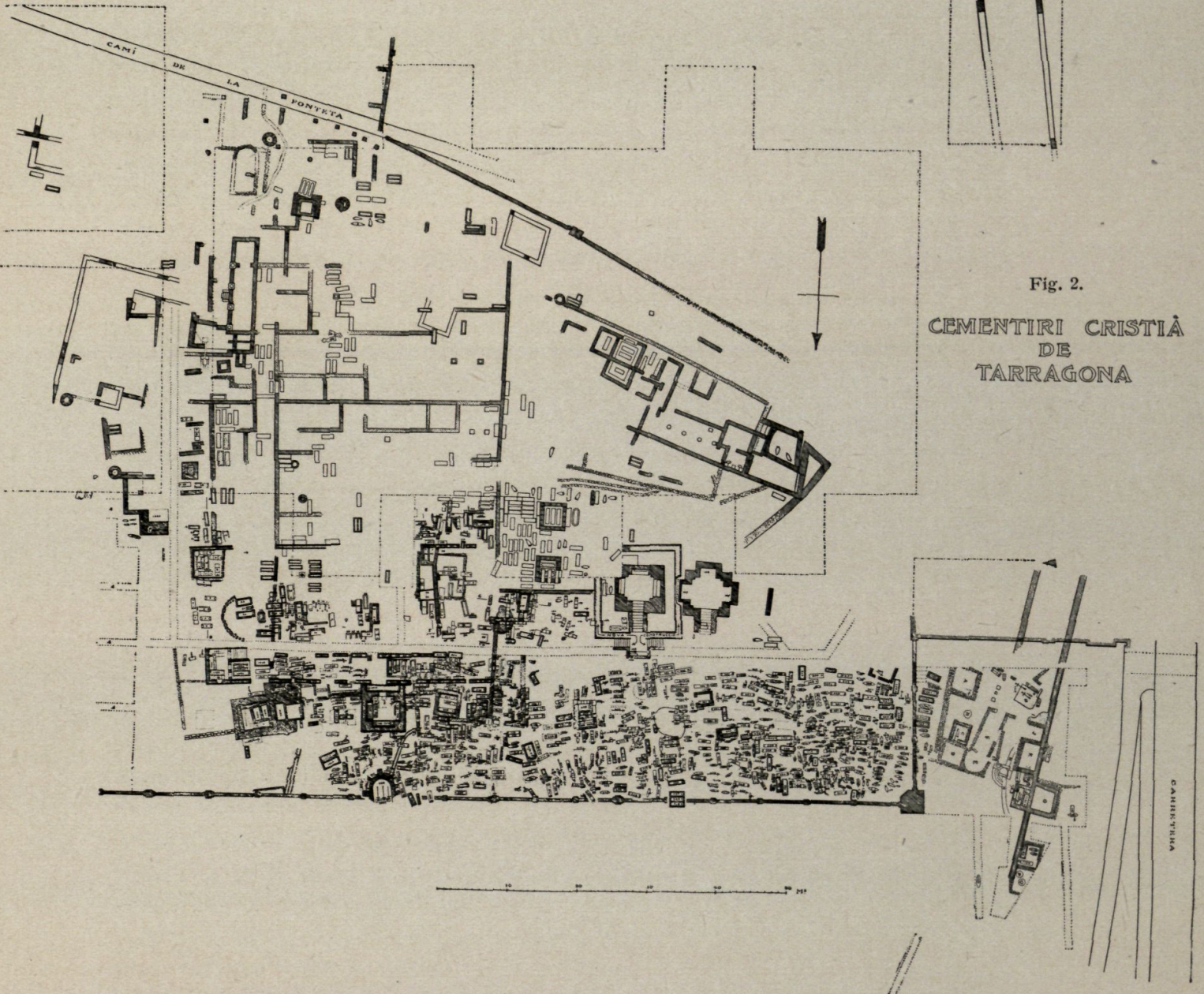


Fig. 2.
CEMENTIRI CRISTIÀ
DE
TARRAGONA

vénen els temps de relativa pau. Tarragona encunya manta vegada moneda fins en temps de Dioclecià. Arriba després el període de les grans invasions, alguna de les quals degué arruïnar la ciutat. Pau Orosi pogué, el 414, contemplar encara les ruïnes (1).

Les inscripcions no revelen en aquest temps del segle III una activitat al cementiri de Tarragona. Aquesta comença d'una manera

(1) *Historiarum adversus paganos libri septem.*, llibre VII, cap. XXII.

pública a les darreries del segle IV, però no té una gran vitalitat fins a la meitat del segle V, i fins després de la destrucció de Tarragona, en temps d'Euric.

L'àrea cementerial era cercada. Els trossos de tanca són a vegades interromputs per carreus ben treballats. Recordem que les àrees dels cementiris pagans eren limitades per *cippus* (fig. 2).

S'ha trobat el nivell de la terra verge a 2,50 m. del nivell actual. En aquesta terra verge s'obrien les fosses o damunt d'ella es posaven els sepulcres (1). En molts llocs, amb la terra de les fosses obertes, es forma un segon nivell a 0,70 m. sobre l'anterior.

Fig. 3. — Sepulcres de teules a doble pendent i de caixa de fusta negra
Escala 1:50 (Serra Vilaró)

El cementiri fou abandonat lentament i els mateixos sarcòfags cristians foren novament usats, a vegades enterrats, sense donar cap valor a llur escultura; les sepultures es sobreposaren i les noves penetra- ren les més velles.

FORMA D'ENTERRAMENT
ELS TÚMULS

Tota l'àrea del cementiri és plena de sepulcres de diverses cate- gories i sistemes de construcció. Mn. Serra els classifica

de la següent forma que abraça totes les variants de l'arquitectura funerària de la Tarraco cristiana: sepulcres de teules a dos aiguavessos (figura 3) que abrigaven el mort posat sobre la terra; sepulcres amb caixa de fusta enterrada simplement; fossa (fig. 3, 1006), cavada a la terra verge (fig. 4) de vega- des forrada de teules (fig. 7) sense coberta, o coberta amb *tègules* posades horitzontals (figures 4, 5 i 7) o amb dues files de *tègu- les* formant dos aiguavessos (fig. 6); sepul- cres formats per una, dues o tres àmfors o fets de fragments d'àmfors (fig. 10); sepul-

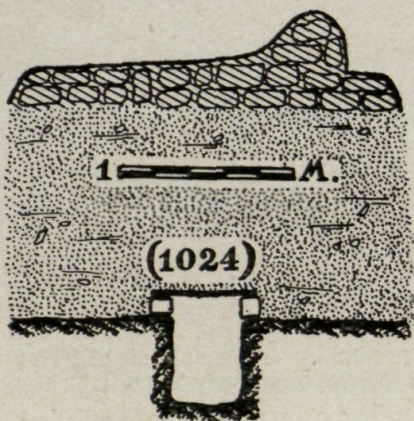


Fig. 5. — Sepulcre obert a la terra i cobert de teules planes amb túmul en forma de llit
(Serra Vilaró)

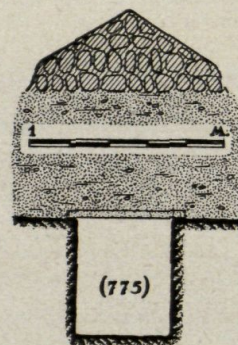


Fig. 4. — Sepulcre obert a la terra amb teules per tapa
(Serra Vilaró)
Escala 1:50

(1) El nivell de la terra verge és assenyalat en les figures pel ratllat espès. El nombre de l'interior de les figures és el que ha donat Mn. Serra i Vilaró a cada sepultura en les seves monografies i plans.

eres construïts de grossos maons romans *bipedales*; sepulcres rectangulars d'obra de reble coberts amb lloses (figs. 8 i 9); sepulcres construïts amb lloses; sepulcres monòlits senzills (fig. 16); sepulcres amb caixa de plom (figura 6); sepulcres monumentals (1).

Cada enterrament era assenyalat a l'exterior per mitjà d'un petit túmul (2). Un text de sant Jeroni sembla referir-se clarament a aquesta pràctica: *Clerici quibus id officii erat, cruentum linteo cadaver obvolvunt et fossam humum lapidibus construentes, ex more tumulum parant* (3). Els túmuls eren de formes diferents. La més comú era un paral·lelepípede recte, rectangular, de reble sobre un o diversos sepulcres. Aquesta

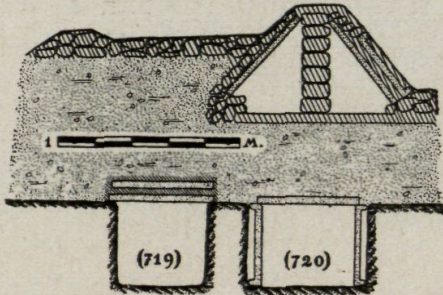


Fig. 7. — Sepulcre obert a la terra cobert amb teules (719). Id. de forma rectangular forrat de teules (720)
(Serra Vilaró)

forma sortia del terreny de 10 a 20 cm (figura 6). En algun dels túmuls tenien una forma prismàtica triangular (fig. 4), graonada (fig. 8) o corbada, fins a arribar al mig cilindre. Alguns enterraments tenien el túmul de planta semicircular de 2 a 4 m de diàmetre. Sobre aquest massís a vegades hi havia un epitafi en una llosa de marbre. Aquest tipus es troba a Tipassa, i els arqueòlegs francesos han cregut veure-hi una taula d'àngapes, la *mensa lunata*, feta d'obra. Les àgapes, com es sabut, eren una de les cerimònies funeràries i es feien damunt la tomba a l'aire lliure. A vegades eren prou abundants per a péixer els pobres, amb les sobrances, segons la frase de sant Agustí (4). S'han assenyalat prop del sepulcre restes de menjar, bocins de vidre i ceràmica i alguna moneda. Pràctiques anàlogues es troben a Roma. El túmul d'un sepulcre recorda el *lectus locubratorius* (fig. 5) represen-

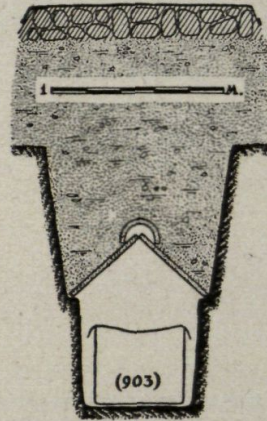


Fig. 6. — Sepulcre amb taüt de plom, cobert amb teules
(Serra Vilaró)

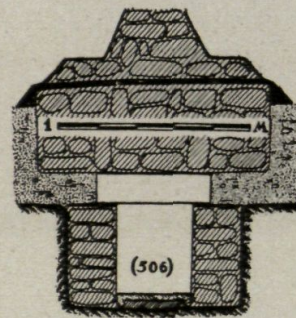


Fig. 8. — Sepulcre de parets de reble cobert amb llosa
(Serra Vilaró)

(1) SERRA I VILARÓ, *Necrópolis de Tarragona*, 1929, pàg. 7.

(2) SERRA I VILARÓ, *Necrópolis de Tarragona*, 1929, pàgines 55 a 62.

(3) *Epistola I. Ad Innocentium de muliere septies percussa*, 12 (MIGNE, *Patrologia Latina*, XXII, 330).

(4) MARUCCHI, H., *Eléments d'Archéologie chrétienne*, volume I. Notions Générales. Paris, 1909, pàgs. 130.

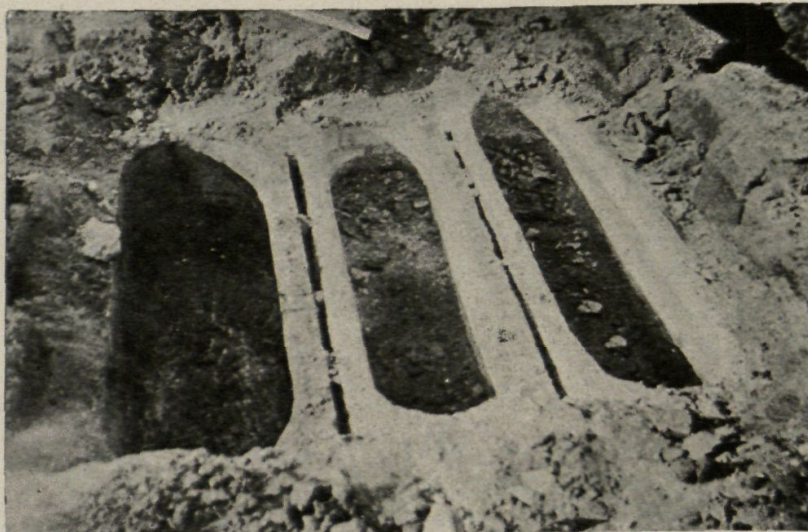


Fig. 9. — Sarcòfags d'obra

(Serra i Vilaró)

tant en el monument funerari la taula on el mort menjava o llegia i meditava (1).

Els túmuls eren allisats amb morter més o menys magre, a vegades amb *opus signinum*, després pintats de vermell i alguna vegada de blanc; potser ornats de pintures diverses; moltes vegades eren

revestits de fragments de marbre trets de les construccions destruïdes, dels sepulcres pagans abandonats de la propera *Via Augusta*. Com es veu, el cementiri de Tarragona recorda pels seus enterraments els cementiris de l'Àfrica romana.

ELS SARCÒFAGS
ESCULTURATS

Al costat dels enterraments senzills hi havia els que tenien més valor artístic, ja per haver aprofitat sarcòfags pagans més sumptuosos, ja per haver emprat sarcòfags amb símbols cristians. Aquest luxe fou en els darrers temps un luxe ocult; la major part dels sarcòfags esculpits foren enterrats, junt amb llurs similars, senzills i pobres; amb tot, estan en el lloc preferent dintre la basílica que presideix la necròpolis. Els sarcòfags trobats amb símbols clarament cristians són pocs. Forçosament alguns dels sarcòfags amb representacions iconogràfiques devien haver restat visibles dintre la basílica o a l'aire lliure. Aquesta disposició s'ha trobat al cementiri de Sant Bertrand de Cominges; avui encara es conserva la tradició d'aquests sepulcres, posats sobre el sòl, compostos de grans lloses irregulars o de formes construïdes que recorden els sarcòfags.

Els sarcòfags pagans trobats al cementiri de Tarragona són els del temps. Cap de llurs temes no podria ofendre les noves creences; les nuditats hi eren suprimides. Hi ha sarcòfags on són usades formes ambigües: tant, que és possible discutir si tenen o no representacions icono-

(1) CAGNAT-CHAPOT, *Manuel d'Archéologie romaine*, I, pàgs. 585 i ss.

gràfiques de la nova fe (1). Després del triomf de l'Església comencen les representacions clarament cristianes que s'inicien amb la representació de l'orant.

Un dels tipus més freqüents entre els sarcòfags que es trobaven en els tallers del segle III és el decorat de *strigiles*. N'hem descrits diversos en tractar



Fig. 10. — Enterrament cobert amb teules i enterrament d'àmfora
(Serra i Vilaró)

dels sarcòfags pagans (2). S'adaptaven fàcilment al pensament de les noves creences; n'hi havia prou amb gravar una llegenda o un símbol en el quadre central destinat a l'epígraf funerari, i la composició ja era cristianitzada. No en tenim cap amb llegenda com el conegut de *Livia Primitiva* procedent del cementiri apostòlic del Vaticà, segle III, guardat al Louvre; però, en canvi, en posseïm de decorats ja amb la imatgeria simbòlica, ja amb escenes històriques bíbliques i evangèliques, usuals entre els escultors cristians.

Una de les variants característiques és el sarcòfag estrigilat amb figures als extrems, exemple dels temes primitius cristians usats per l'escultura. És un sarcòfag de pedra del país (3) que fa $2,18 \times 0,61 \times 0,72$ metres, de forma rectangular, amb la cara externa esculpida, capçada de cilindres a l'interior (fig. 1). Té dos rengles d'estrígiles a cada costat d'una silueta degenerada d'urna cinerària amb el quadrat corresponent a la inscripció. A cada extrem hi ha representades dues escenes. A mà esquerra un personatge barbat, vestit d'una

(1) PUIG I CADAFALCH, *L'Arquitectura romana*, figs. 200, 203 i 204. Els de les figures 210, 211, 213, 215, 218, 219, 220 i 222 podien, evidentment, ésser usats indistintament per pagans i cristians.

(2) PUIG I CADAFALCH, *L'arquitectura romana a Catalunya*, pàg. 158.

(3) SERRA I VILARÓ, *Necrópolis de Tarragona*, 1928, sepulcre 907, làmines XLVII, 2 i XLVIII, 2 i 3.



Fig. 11. — Sarcòfag de les orants. Museu del cementiri cristià de Tarragona

túnica llarga, descalç, sostenint un *pallium* amb les dues mans en actitud d'ofrena; al davant seu hi ha una mà que li allarga un *volumen* en el qual hi ha gravat el monograma de Crist en la següent forma: una X que té en el seu angle superior una P i als dos costats les lletres A i ω de la visió apocalíptica. És Déu ordenant a Abraham el sacrifici del seu fill. Al costat dret el mateix home vestit amb túnica curta empunya amb la seva dreta una daga, *pugio*, mentre amb la mà esquerra toca la testa d'un noi vestit amb la mateixa mena de túnica, les mans lligades darrera i amb una bena als ulls. Un àngel és representat al costat esquerre. Una mà sortint d'un núvol deté la punta de l'arma homicida. Evidentment, es tracta del sacrifici d'Isaac.

Un altre exemple descobert (fig. 11) és un davant de sarcòfag de marbre blanc de $1,90 \times 0,56$ m. ornat amb tres figures: a l'extrem dos orants, al centre una figura d'home vestit amb toga, la mà dreta sobre el pit, i l'esquerra sostenint un *volumen* (1). Wilpert (2) interpreta la figura central com la representació de Crist entre les ànimes de dues difuntes, que, per llur actitud de pregària, denoten fruir de la glòria. L'escena representa el Senyor donant-los els benifets de la nova llei.

Formen un segon grup els sarcòfags acanalats (3). Un d'aquests sarcòfags és de pedra calcària local (fig. 12) de $2,05 \times 0,65 \times 0,65$ m., que té en el centre de la cara principal el quadrat enfondit per a la inscripció, i a cada costat dues bandes en què hi ha esculpit un cercle amb una creu, entre dos peixos. Un fragment anàleg, encara que més rústec, havia

(1) TULLA, *Excavaciones de Tarragona*, lám. V, A.

(2) *I sarcofagi cristiani antichi*, I, pàg. 58.

(3) SERRA I VILARÓ, *Necrópolis de Tarragona*, 1928, sepulcre 582, lám. XLVII, 1, i pàg. 36.

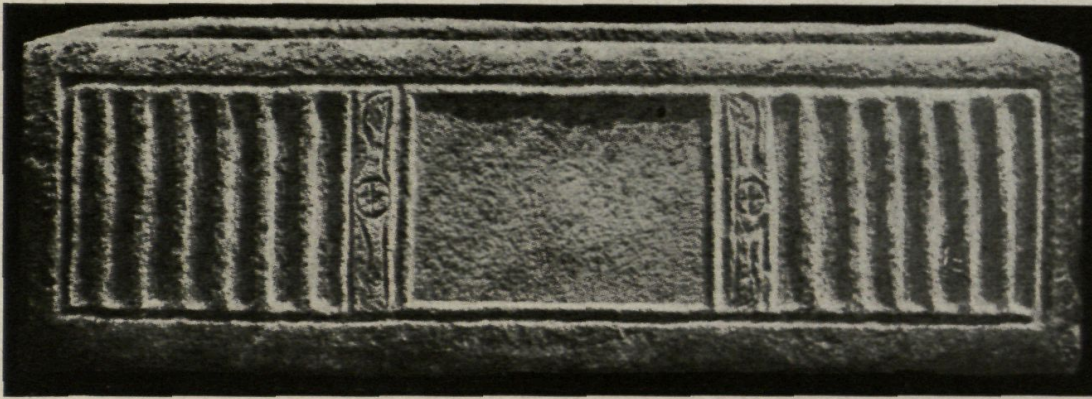


Fig. 12. — Sarcòfag dels pans i els peixos. Museu del cementiri cristià de Tarragona

estat trobat en una campanya anterior (1). Wilpert l'interpreta com els pans i els peixos, record del miracle de Jesucrist (2). Els pans, des d'època antiquíssima, tenen llur superfície partida en quatre o vuit sectors. En els de quatre trossos les divisions marquen una creu, que, en llur origen, no sembla tenir representació religiosa. La coincidència de la representació del pa i els peixos és comuna a la iconografia cristiana.

Entre els sarcòfags cristians en els quals la major part de llur superfície és llisa (fig. 13) cal citar el de marbre blanc de $2,07 \times 0,59 \times 0,58$ m. que té en el centre de la cara principal la representació d'una urna cinerària en la qual hi ha gravat el monograma de Crist format de la X amb la P al centre. Aquesta lletra té la corba de la part superior que ultrapassa el pal cap a l'esquerra, de forma que recorda la lletra Ψ . Als dos costats hi ha la A i la ω . Una línia voreja la cara del sarcòfag (3).

Hom ignora si Tarragona tingué altres cementiris cristians i mentre aquests no siguin coneguts, descriurem aquí el sarcòfag guardat fa anys a la façana de la catedral gòtica la procedència del qual s'ignora (figura 14).

En aquest sarcòfag la composició de pòrtic és transformada i esdevé més lliure, com volent suggerir un fons arquitectònic a les escenes. El primer moment artístic d'aquest tema en què el pòrtic guarda una regularitat es troba en un sarcòfag de Clermont-Ferrand. Existeixen diversos sarcòfags amb el pòrtic irregular i anàloga iconografia, entre ells un

(1) SERRA I VILARÓ, *Necrópolis de Tarragona*, 1928, lám. 56, 1.

(2) *I sarcofagi cristiani antichi*, II, pàg. 308.

(3) TULLA, *Excavaciones de Tarragona*, lám. VII, C.

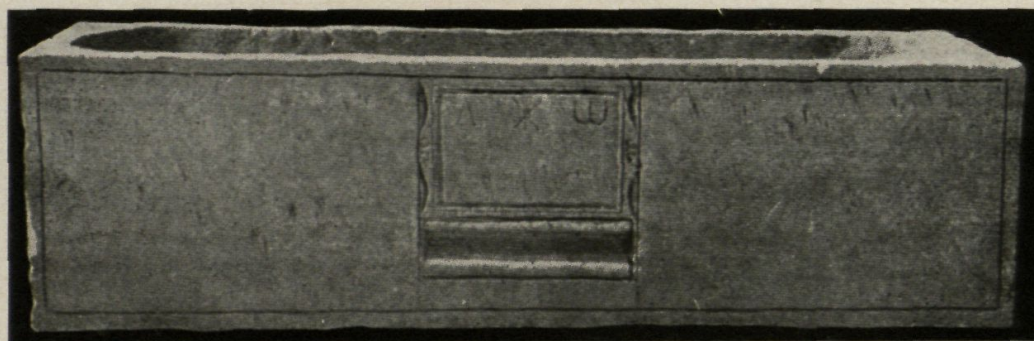


Fig. 13. — Sarcòfag lliis. Museu del cementiri cristià de Tarragona

a Latran (fig. 15) en el qual la composició és més deformada que en el sarcòfag de Tarragona.

En aquest sarcòfag es reuneixen cinc escenes de la vida de Crist: la guarició dels cecs; la súplica de la cananea; la guarició del paralític; l'anunciació de la visita a Zacqueu i l'entrada de Jesús a Jerusalem. Manquen les testes del sarcòfag que podrien representar les del baptisme de Corneli i el seu seguici, com en alguns sarcòfags de la Gàl·lia romana (1).

A l'extrem de la dreta hi ha l'escena de Zacqueu, dalt d'un arbre, tal com conta l'Evangeli, per veure passar Jesús que ell no havia pogut contemplar entre la multitud, car era de baixa estatura. Jesús li anuncia la visita a casa seva. Aquesta escena està unida i quasi confosa amb la representació de l'entrada de Jesús a Jerusalem. En el sarcòfag de Latran ho és en forma que, en la representació d'aquesta primera escena, Jesús sembla ésser un apòstol del seguici del Salvador de l'escena següent, i Zacqueu un dels curiosos espectadors. El portal de Jerusalem, emmerletat, es destaca al fons. Jesús munta una somera; uns joves estenen llurs capes als seus peus, d'altres el segueixen, mentre n'hi ha que l'esperen després de la porta de la ciutat (2).

En la guarició del paralític, Crist està en actitud de parlar, mentre el guarit se'n va emportant a l'espatlla el seu llit inútil.

L'escena de la cananea és representada per cinc personatges als quals suplica una dona de genolls (3).

La guarició dels cecs es compon de dos homes abillats amb la *penula*

(1) WILPERT, *I sarcofagi cristiani antichi*, II, pàgs. 294 i 310, lám. CCXXX.

(2) WILPERT, *I sarcofagi cristiani antichi*, II, pàg. 312, lám. CIX.

(3) WILPERT, *I sarcofagi cristiani antichi*, II, pàg. 297.



Fig. 14. — Tarragona : Sarcòfag de la façana de la Catedral

que acompanyen els dos cecs vestits amb túnica cenyida i calçats amb sabates. Crist posa la mà al cap d'un d'ells i els guareix (1).

Cal encara esmentar els sarcòfags llisos amb la tapa a dues aigües (figura 16), capsada de vegades de les dues acroteres, tal com els descoberts amb certa abundància a Empúries.

Si hom compara els sarcòfags cristians de Tarragona i d'Empúries, arriba a la conclusió que els del cementiri emporità pertanyen a un cicle d'idees anterior als del cementiri cristià tarragoní. Cap dels sarcòfags



Fig. 15. — Sarcòfag de Latran

de Tarragona no pertany a un moment de confusió com el que representa el sarcòfag de les estacions amb el Bon Pastor, trobat a la basílica emporitana (2).

AGRUPACIÓ DELS SEPULCRES En el cementiri cristià de Tarragona s'han trobat antigues habitacions destruïdes plenes de pisos de sarcòfags (fig. 2); però a més d'aquests tancats d'ocasió n'hi havia de més o menys monumentals, dintre els quals s'enterraven probablement perso-

(1) WILPERT, *I sarcofagi cristiani antichi*, II, pàg. 295.

(2) PUIG I CADAFALCH, *L'Arquitectura cristiana pre-romànica*, pàg. 17.

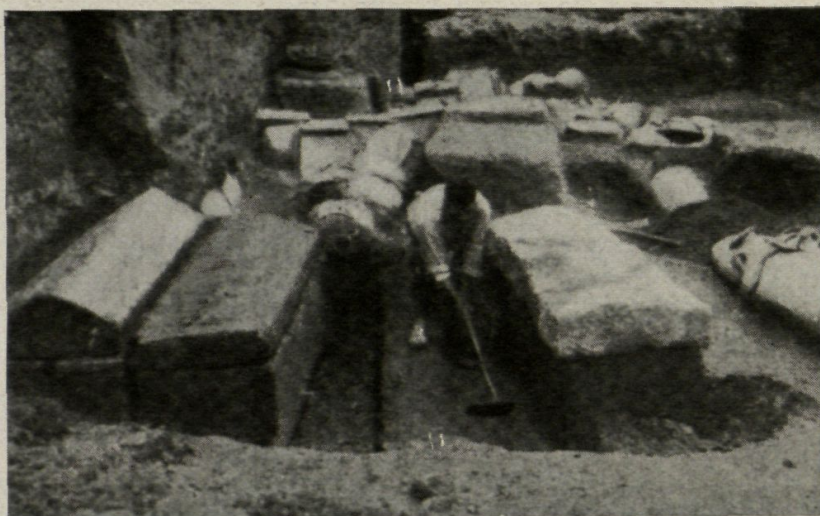


Fig. 16. — Tarragona : Sarcòfags senzills del cementiri cristià
(Serra i Vilaró)

natges units pel vincle familiar o per alguna altra relació social o religiosa, quan no podien tenir l'honor d'ésser enterrats a la basílica o a les seves dependències. Un d'ells té quatre arcosolis i una escala que comunicava a l'exterior (fig. 17). En el pla de conjunt del cementiri

(figura 2) són visibles altres tancats de pla quadrat amb arcosolis, en els quals no manca tampoc l'escala que comunica amb el pla del cementiri (1). Una d'aquestes criptes tenia un monument a pla terreny del qual s'han trobat part dels murs, però la seva forma ens és desconeguda. Tocant a la basílica, i amb una porta que hi comunicava (figures 2 i 18), hi havia també una construcció anàloga aixecada sobre el sòl en la qual un pis de sarcòfags estava sota un paviment i d'altres sobre aquest paviment o dintre els arcosolis que s'obrien a tres dels murs. Recorden aquests monuments, proporcions guardades, la disposició de la tomba de Gal·la Placídia a Ravenna.

Aquestes tombes col·lectives eren anomenades a Roma *formæ*. Algunes vegades la inscripció funerària marcava el nombre a enterrar *intro formæ* o els arcosolis que s'hi construïen per a la sepultura pròpia i la dels amics.

*Fecimus nobis et nostris et amicis arcosolium
cum parieticulo suo in pacem (2)*

Altres llocs d'enterrament col·lectiu no tenien cripta o soterrani; els cossos eren enterrats sobre la terra a vegades remoguda pels enterraments anteriors, sobre la qual s'aixecava un senyal exterior indicador de la comunitat (3). Així era un tros de terra tancat en el qual s'enterrava, proper al mur de la basílica (fig. 18). Els murs de vegades eren

(1) SERRA I VILARÓ, *Necrópolis de Tarragona*, 1928, pàgs. 78, 79 i 83.

(2) MARUCCHI, *Eléments d'Archéologie chrétienne*, vol. I. Notions générales, pàg. 136.

(3) SERRA I VILARÓ, *Necrópolis de Tarragona*, 1928, sepulcre 509, pàg. 41.

emblanquinats amb calç i pintats de línies vermelles (1).

Altres podien ésser tancats en forma lleugera, com el lloc d'enterrament representat en l'arcosoli del cementiri de Sant Ciriac a Roma on es veu la tanca de fusta, *transenna*, amb els seus muntants, *hermula*, terminats amb un bust humà fet de terra cuita (2).

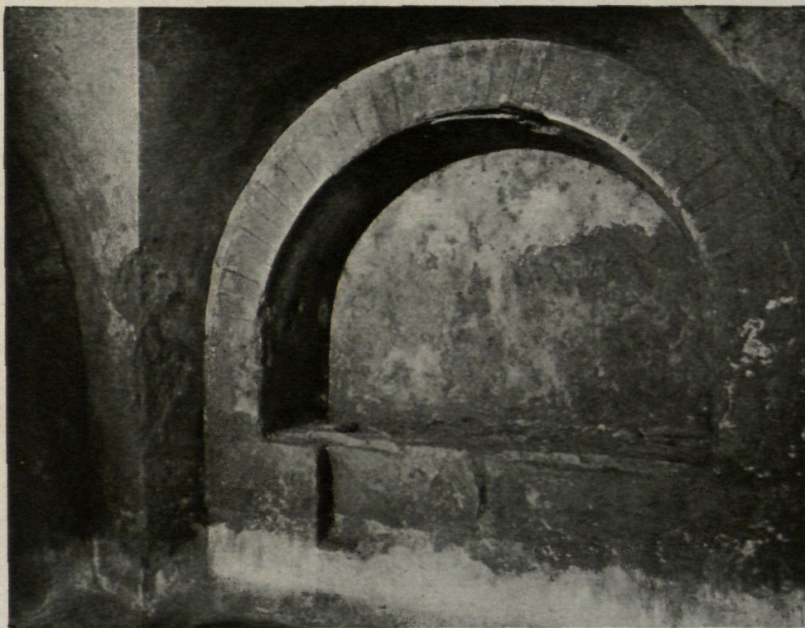


Fig. 17. — Arcosoli en una cripta sepulcral de la necròpolis cristiana de Tarragona

(Serra i Vilaró)

Molts d'aquests llocs eren coberts: *tegoria*, *ciboria*; la coberta podia ésser comuna a molts enterraments i una inscripció romana esmenta un *locus emptus sub teglata in basilica Balbines*.

LA BASÍLICA

Entre la confusió dels enterraments (fig. 18) s'han descobert els murs d'una església aixecada sobre el cementiri: *cella memoriae* i catedral de Tarragona.

L'església tingué dos períodes. En un primer període fou d'una sola nau, amb un absis al costat est i amb un nàrtex al costat oest. Els fonaments d'un cos sortint, que es veuen en el centre del mur oest del nàrtex, podrien constituir com un nàrtex exterior com l'exonàrtex de les esglésies orientals. Els murs exteriors han estat determinats per les excavacions: són clarament visibles el de l'absis i el del costat oest, tant en els fonaments de la nau com els del nàrtex; s'han trobat dos trossos del mur sur i un del mur nord, els fonaments del qual fets de sarcòfags han estat ben conservats.

El que distingeix l'àrea de la primitiva església d'una nau de la de tres naus, la seva sucesora, és el paviment que en la primera era for-

(1) SERRA I VILARÓ, *Necrópolis de Tarragona*, 1928, sepulcres 828 a 830, 1074 i 1075, pàgs. 42 a 46.

(2) MARUCCHI, *Elements d'Archéologie chrétienne*, vol. I. Notions générales, p. 37.

mat de grosses *tessel·lae* de marbre blanc d'uns 0,4 cm de gruix sobre una capa d'*opus testaceum*, assentades per mitjà d'un morter barrejat amb picadís. En una part del recinte les *tessel·lae* han estat arrencades. Sols en la nau major que ocupa en la basílica de tres naus tota la nau de la

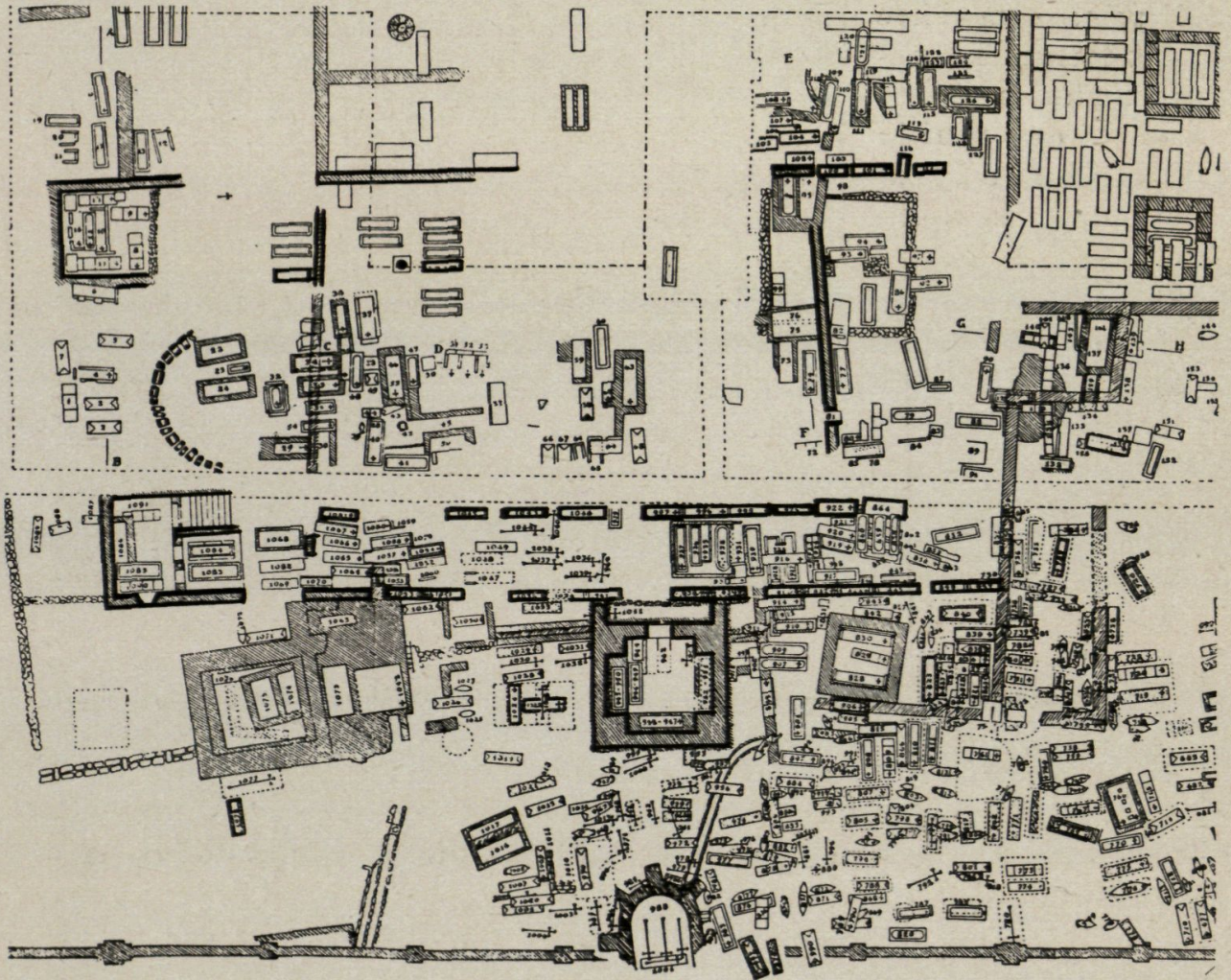


Fig. 18.—Tarragona : Cementiri cristià. Pla amb els fonaments de la basílica

(Escala 1:400)

basílica primitiva es troben fragments sencers. Les naus laterals és possible que tinguessin un paviment format de formigó enlluït amb morter de picadís.

La forma del pla de la primitiva església és anàloga a la de la basílica emporitana encara que és de dimensions quelcom majors. La proporció entre llurs llargades i amplades s'assemblen també en les dues basíliques. El paviment en ambdues igualment format de fragments de

marbre. El temple primitiu de Tarragona ha pogut així ésser determinat pel professor Laag (1) amb certa precisió.

El gruix dels murs indica clarament una coberta de fusta, pintada i potser en part daurada, com la que hi pogué imaginar Prudenci, que, en l'himne triomfal dedicat a sant Fructuós i als diaques Auguri i Eulogi, clama perquè els cants ressonin dintre la basílica: *Hinc aurata sonent in arce tecta*. «Sonin llurs noms sota les traus daurades» (2).

Al costat de migdia del santuari de la basílica s'ha descobert una construcció que sembla la pila baptismal del baptisteri (3) anàloga a les d'Hipona, de Tyr i de Típassa (fig. 19). Tenia $2,70 \times 2,35$ i una profunditat de 0,69 m. Les excavacions han revelat conduccions d'aigua, i Mn. Serra i Vilaró creu deduir que l'aigua hi entrava pel costat nord i sortia pel costat sud. Un paviment del segle V cobrí la pila baptismal i un sarcòfag que hi havien posat.

La posició de la basílica denota que el baptisteri podia estar enllaçat amb aquella per mitjà de galeries.

La basílica es construí sobre el cementiri, suficientment vell per a poder utilitzar sarcòfags per a fonaments i per a poder assentar aquests sobre la llosa de formigó en forma de *mensa lunata* d'una tomba més antiga. Es noten clarament dues capes de sarcòfags: una inferior al paviment de trossos de marbre, altra sobre el sòl de la basílica arruïnada. Els primers tenen un cert desordre en l'orientació, i llur túmul fou

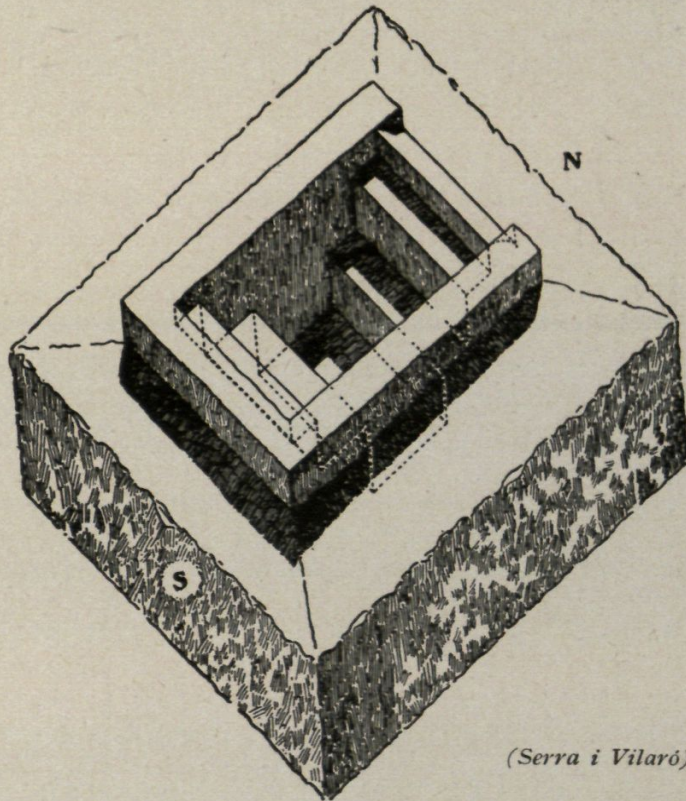


Fig. 19.—Perspectiva del Baptisteri de la necròpolis romano-cristiana de Tarragona

(1) LAAG, Heinrich, *Die Cœmeterialbasilika von Tarragona* en *Von der Antike zum Christentum*, dedicat a Víctor Schultze, Stettin, 1931.

(2) *Peristephanon*, VII (MIGNE, *Patrologia Latina*, LX, 423). La traducció és de mossèn RIBER, Llorenç, *Els Sants de Catalunya*, vol. I.

(3) SERRA I VILARÓ, *Necròpolis de Tarragona*, 1928, pàg. 19; id., 1929, pàg. 21. El baptisteri de Tyr fou construït en 314.

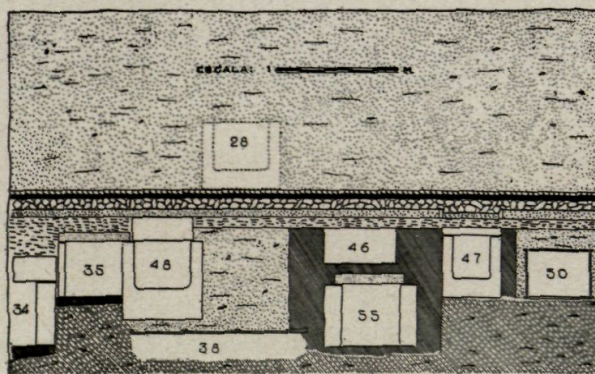
arrasat en sa part superior en construir-se el sòl de la basílica. Alguns foren objecte de transformacions i utilitzats per a nous sepelís pels cristians mateixos. Poques inscripcions hi han estat trobades (1), i d'aquestes cap de datada. Una llosa sola d'un sarcòfag enterrat immediat al paviment, que fou trobat intacte, conté una inscripció sense data. Un altre té una inscripció a sota la llosa de la tapa. Totes elles pertanyen a la fi del segle IV, època en la qual la basílica no existia. Aquesta, conclou el Prof. Laag, degué ésser obra dels primers anys del segle V.

La seu de Tarragona era una d'aquestes «petites i pobres seus» que existien a la Hispània arrasada (*Hispania abrasa*) «senyal de misèries» entre les quals es mostraba «la nostra Tarragona», com deia Pau Orosi amb paraules plenes de sentiment de qui visqué en aquells temps de penalitats, d'anarquia i de ruïnes (2).

(1) És l'assenyalat amb el n.º 33 per SERRA I VILARÓ (*Necrópolis de Tarragona*, 1927), cobert de lloses, una de les quals conté una inscripció (n.º 30, VIVES, *Inscripcions cristianes de Tarragona*) que pels seus caràcters epigràfics, segons Laag pertany a la fi del segle IV. Aquesta fóra una data anterior a l'obra de la basílica. Una altra inscripció fou trobada en la tapa del sarcòfag n.º 53 de Serra i Vilaró, format de trossos d'arquitràu d'un edifici romà, la qual tenia a la part de sota una inscripció cristiana (n.º 21, VIVES, *Inscripcions cristianes de Tarragona*). La llosa i la inscripció eren, per tant, d'un altre sepulcre. Al sarcòfag n.º 48 (PUIG I CADAVALCH, *L'Arquitectura romana*, figura 218) en el qual hom trobà una moneda del segle IV, contenia una inscripció pagana repicada (n.º 34, BATLLE, *Les inscripcions paganes de la necrópolis romano-cristiana de Tarragona en Anuari*, VIII, 1927-1931), i a la part de sota del sarcòfag una altra inscripció cristiana (n.º 29, VIVES, *Inscripcions cristianes de Tarragona*) de les darrerries del segle IV.

(2) El text de Pau Orosi és el següent:

Germani ulteriores abrasa potiuntur Hispania.... Exstant adhuc per diversas provincias in magnarum urbium ruinis parvæ et pauperes sedes, signa miseriarum, et nominum indicia servantes: ex quibus nos quoque in Hispania Tarraconem nostram ad consolationem miserie recentis ostendimus. (Historiarum, llibre VII, cap. XXII.)



Tarragona : Sarcòfags sobre el sòl i en el subsòl de la Basílica (Serra Vilaró)

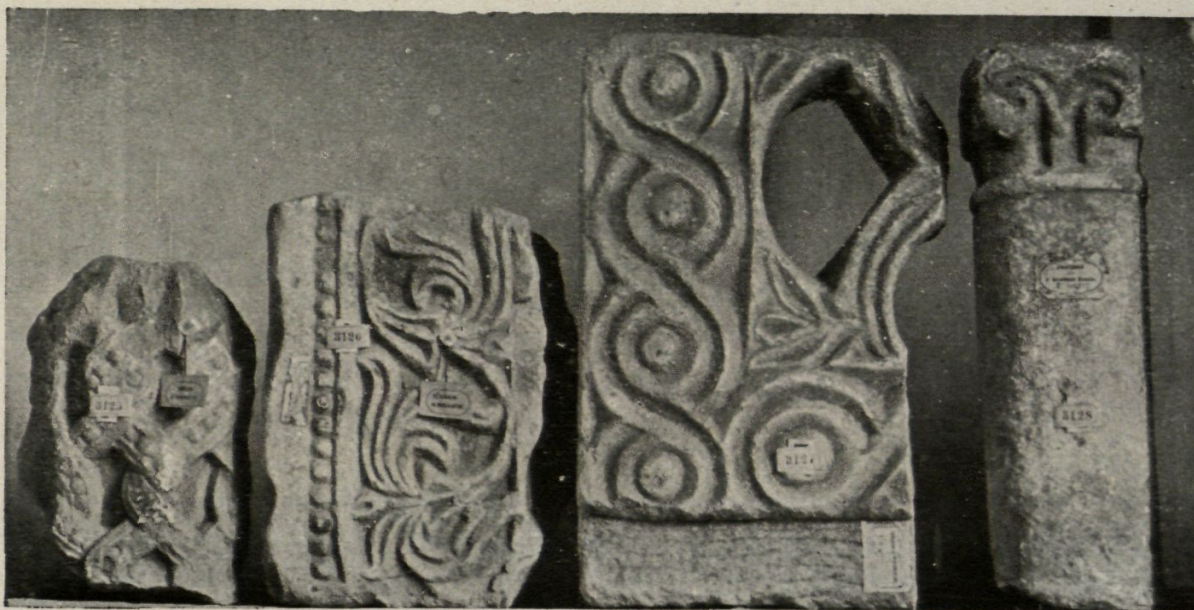


Fig. 20. — Tarragona : Restes visigòtiques (núms. 3126 a 3128 del Museu Arqueològic)

II

LA CATEDRAL VISIGÒTICA

EL cementiri de Tarragona que precedí la catedral tingué una major activitat durant la segona meitat del segle v. Recordi's que la quasi totalitat dels epígrafs funeraris datats són d'aquesta època (1).

La basílica, situada als afores de Tarragona, presidia com les catedrals africanes de Cuicul (Djemila) i Thamugadi (Timgad), el cementiri i el barri cristià separats de la ciutat idòlatra. Les basíliques amb llur baptisteri exigien massa espai per a cabre al començament del segle v dintre les velles ciutats romanes poblades encara de temples antics i monuments pagans. Dintre la ciutat fortificada de Tarraco no hi havia espai per als nous edificis sense destruir els grans monuments. D'altra part, l'edicte de Milà no fou sinó un decret de tolerància de l'Església

(1) Pàg. 4.

cristiana i fins el 382 Gracià no suprimí les rendes públiques acordades als temples idòlatres, i el triomf de l'Església no fou fins a les darreries del segle IV en temps de Teodosi. En el segle V el culte antic encara existia en els llocs apartats de Roma i en els petits poblets. D'altra part, quan desaparegué el culte pagà, quedà l'admiració pels monuments antics: el Codi de Teodosi redactat cap a la meitat del segle V prescriu la conservació dels vells monuments arquitectònics i els bàrbars foren sovint corpresos per llur riquesa i magnitud.

LES DADES
DOCUMENTALS

Les notícies documentals continuen referint-se a la diòcesis de Tarragona i revelen una vida intensa. Es nota la immigració d'orientals. El metropolità Joan de Tarragona (516) demana al Papa Hormisdas com ha de tractar amb els múltiples clergues grecs i sirians que venien infestats de les heretgies orientals (1).

En ella es celebraren concilis en temps de Teodoric (516 i 517). Es probable que la invasió d'Euric, que el 469 s'apodera de Tarragona, destruís en part la basílica. L'epígraf del bisbe Sergis, que l'any 540 presidí el sínode de Barcelona (510-544 ?) publicat per Hübner (2), declara que ell restaurà la coberta de la Catedral

Qui sacri labentia restaurans culmina Templi

i que construí un cenobi a certa distància de la ciutat al qual podrien correspondre els murs llargs al sud de la basílica (fig. 2).

Procul ab urbe construxit cenobium sanctis

Els monestirs abundaven desde les darreries del segle IV a la Espanya Tarraconense i entre ells els monestirs dobles contra la disipació dels quals ja dictava penes rigoroses el Sant Pare Sirici en la seva decretal de l'any 384 dirigida a Eumeri, bisbe de Tarragona (3).

La immigració o els viatges seguien durant el segle VII. Una inscripció que sembla poder datar-se cap al 619 (4) esmenta Esteve d'Alexandria, a qui el patriarca havia ordenat prevere, fugitiu probablement

(1) TORRES I BAGES, *La tradició catalana*, pàg. 207. — FLOREZ, *España sagrada*, XXV, pàg. 204.

(2) *Inscriptiones Hispanicæ Christianæ*. Suplement. Berlin, 1900, n.º 413.

(3) MIGNE, *Patrologia latina*, LXXXIV, 632. Citada per ANGLÈS, Higiní, *La Música a Catalunya fins al segle XIII*, Barcelona, 1935, pàg. 9.

(4) FITA, Fidel, *Epigrafia cristiana en España*, pàgs. 517 i 518.

de la seva terra, envaïda pels perses, qui dedica un altar a Déu i a
Tots els Sants

in honore dei et omnium sanctorum.

Tres inscripcions trobades en el cementiri parlen de la Seu: la del mosaic del sacerdot posada prop del presbiteri de la basílica (fig. 21) en què hi ha l'advocació

Sancta Christi in sede quiescis (1);

una làpida en la part que ens resta de la inscripció

sanctoru[m in se]de(m) quiesces (2),

i una altra làpida esmenta

(Se)de s(a)nctorum (qu)ie(s)ci(s) (3).

Es tracta, doncs, de la catedral. Ho confirma l'existència del baptisteri. Es sabut que aquest sagrament en el segle V era administrat solemnement pels bisbes el dissabte de les dues Pasqües i que els baptisteris s'aixecaven en les catedrals o basíliques episcopals i no hi havia gairebé mai més que un sol baptisteri a cada ciutat episcopal.

La basílica de Tarragona era un lloc distint proper d'aquell en què foren enterrats sant Fructuós i els dos companys màrtirs que segons les Actes de llur martiri, ho foren «en un sol lloc en la Casa Santa, sota l'altar sant» i segons Prudenci en un sepulcre de marbre, *cavo marmore* (4).

En el *Codex Veronensis*, que és el *Libellus Orationum* o *Libellus Precum* més antic conegut de la litúrgia mossàrab del final del segle VII o començament del VIII, es marquen els cants que el diumenge de carnes-toltes deuen recitar-se en la processó en la catedral i en el sepulcre de sant Fructuós. Elles són anunciades així: *Item Completuria post explicitas Laudes, quas psallendo vadunt usque ad Sancta Hierusalem* (la catedral), *quæ in Sancto Fructuoso dicenda est; anaven després ad Sanctum Petrum* i

(1) SERRA I VILARÓ, *Necrópolis cristiana*, 1928, pàg. 32, sepulcre n.º 40.— N.º 12 de VIVES, *Inscripcions cristianes de Tarragona*.

(2) Inscripció n.º 56, TULLA.— N.º 15 de VIVES, *Inscripcions cristianes de Tarragona*. El mot *sedes* és usat en els documents de l'època en el sentit de Catedral i acompanyat d'un genitiu, *Martyrum, Apostolorum*, en el de l'església commemorativa dels sants (DU CANGE, *Glossarium*, mot *sedes*) *sedem extrui Martyrum reliquiis* (Ammianus, llib. II, pàg. 22).

(3) N.º 16 de VIVES, *Inscripcions cristianes de Tarragona*.

(4) *Peristephanon*, VI, 140 i 141.— VIVES, *Inscripcions cristianes de Tarragona*, Introducció.

acabaven a les portes del baptisteri. A Terrassa a més de la catedral i el baptisteri hi havia també l'església de Sant Pere. Tindria així la catedral de Tarragona, com ha indicat mossèn Higiní Anglès, una disposició semblant al conjunt de la basílica d'Egara, repetida també al Adriàtic, a Grado i a Parenso (1).

El sepulcre dels Protomàrtirs tarragonins era en la necròpolis que descrivim, ja que els noms dels sants Fructuós i Auguri hi han estat trobats en una làpida trencada (2).

LAUDES SEPULCRALS
DE MOSAIC

Continuaven en el segle V els vells sistemes d'enterrament, que res permaneix més en els costums que les coses de la mort; però entre ells apareix una nova modalitat: la lauda sepulcral en mosaic.

La primera lauda sepulcral en mosaic que es conegué en terres hispàniques fou trobada a Dènia (3); després a Mallorca en foren descobertes fins a quatre, a la basílica, prop del port de Manacor (4), una altra a Manacor mateix, més cap a l'interior de l'illa (5). Fins aquí, les troballes eren fetes dintre el domini bizantí d'Espanya, que estigué estretament lligat amb Africa formant part de l'imperi efímer conquerit per Belisari. Però les descobertes de laudes sepulcrals de mosaic han anat fent-se més cap al Nord, fora d'aquell domini, fins al Pireneu. Una d'elles fou trobada a Montecilla (Osca), una altra la d'Ursicinus a Alfaro de Logronyo, avui al Museu arqueològic de Madrid. Després han estat trobades altres al cementiri de Tarragona.

La lauda sepulcral (fig. 21) és la part d'un magnífic mosaic que, en la seva integritat revelada pel marbre que l'enquadrava, fa 2,28 × 0,82 m.

(1) FLOREZ, *España sagrada*, XXV, pàg. 13. *Missal Isidorí*. BIANCHINI, en els seus comentaris a l'edició que féu del *Codex Veronensis* publicat en 1741, fa aquesta afirmació: *sed et juxta nostrum Libellum, itum est a Clero, et populo Tarraconensi initio Quadragesimæ, ad S. Fructuosum, ad Sanctam Hierusalem et ad Sanctum Petrum ut Sacri Baptisterii ostia cum Laudum consumatione clauderentur. Hæc est causa, continua, nominum Sanctæ Hierusalem et Sancti Petri prope Basilicam Sancti Fructuosi in nostro Libello Ritus Hispani*. Vegeu ANGLÈS, *La Música a Catalunya fins al segle XIII*, pàgs. 15-21, i especialment les notes 1 i 2 de la pàg. 16. Per la comparació amb Terrassa vegeu PUIG I CADAVALCH, *L'Arquitectura cristiana pre-romànica a Catalunya*, llib. II, cap. IV.

(2) Vegeu VIVES, *Inscripcions cristianes de Tarragona*, a qui devem aquesta notícia. N.º 14. Vegeu la demostració que fa en la introducció al seu estudi.

(3) CHABÁS, R., *El sepulcro de Severina* en *El Archivo*, I, Dènia, 1886-1887. Vegeu llibre II, cap. VII, de PUIG I CADAVALCH, *L'Arquitectura cristiana pre-romànica a Catalunya*.

(4) RUBIÓ I BELLVÉ, Joan, *Trobada d'una basílica cristiana primitiva als voltants del port de Manacor*, en *Anuari*, III, 1909-1910, pàgs. 361-877.

(5) *Anuari*, IV, 1915-1920, pàgs. 737-746.

Fou trobada sobre un sepulcre situat vora les grades del presbiteri de la basílica (fig. 25).

Hi està representada la imatge del difunt, que té el naturalisme d'un retrat. És la figura d'un jove amb barba i bigoti curts; cabell tirat cap al front cobrint-lo en gran part, pentinat que encara era moda en el segle v i part del vi (1). El personatge va vestit a la romana, amb túnica de mànigues estretes, la clàssica toga de plecs folgats tirada a l'espatlla i, després de cenyir el cos, recollida sobre el braç esquerre. Les mànigues i la part davantera de la túnica són ornades de faixes estretes (*angusti clavi*), com correspon als cavallers i probablement als simples sacerdots, de la dalmàtica dels quals, diu sant Isidor de Sevilla, que hi són indispensables aquelles bandes purpúries.

El personatge aguanta amb la mà esquerra un *volumen* i té la dreta en actitud de beneir segons el costum llatí. La testa és lleugerament nimbada.

Pel lloc del sepulcre, el vestit i l'actitud, el personatge sembla un sacerdot, el nom del qual s'ignora. Acompanya la representació una inscripció en vers (2) que termina amb els mots *in sede quiescis*, possible referència a la catedral de Tarragona. El fons és ple de flors; abriga la figura una arcada circular, els extrems de la qual es prolonguen en línia recta, ornada dels ous jònics i al voltant de la lauda hi ha



Fig. 21.—Lauda sepulcral en mosaic. Museu de la necròpolis cristiana de Tarragona

(1) *Anuari*, VII, 1921-1926, pàgs. 104-109. — SERRA I VILARÓ, *Necrópolis de Tarragona*, 1928, pàgs. 31 i 32; id., *Necrópolis de Tarragona*, 1929, pàg. 54.

(2) VIVÉS, *Inscripcions cristianes de Tarragona*, n.º 12.

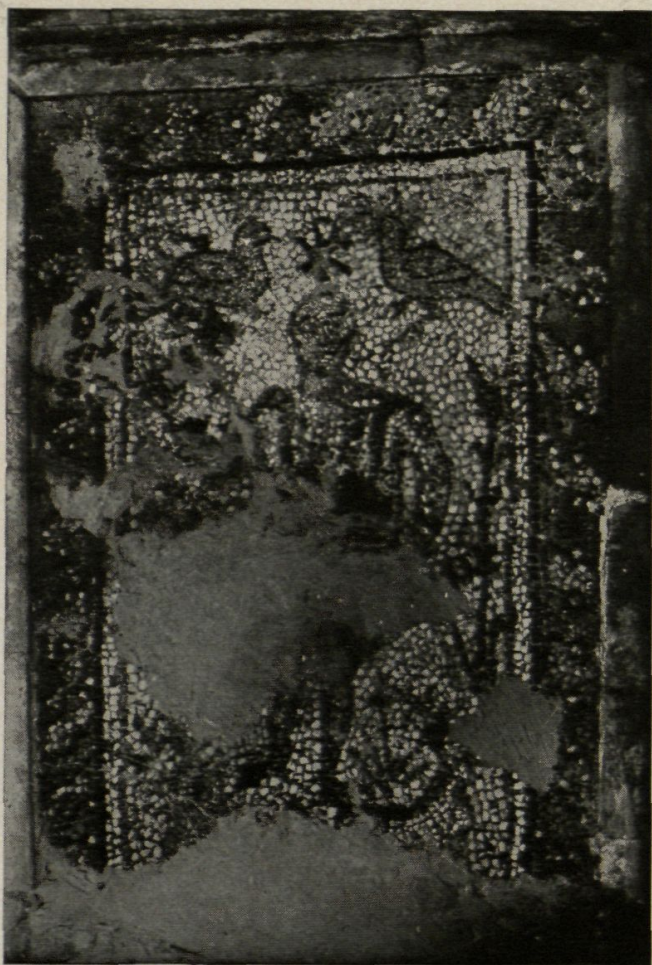


Fig. 22.—Lauda sepulcral en mosaic. Museu de la necròpolis cristiana de Tarragona

una orla que fa el dibuix d'una trena.

L'altra lauda (fig. 22) es trobà sobre un sepulcre, construït de lloses recobertes de formigó de palets de riera, sobre el qual hi havia una capa d'*opus signinum*. El voltava la motllura de marbre acostumada i l'*opus signinum* cobria la resta. El sepulcre està situat en el nàrtex de la basílica al mig del portal, lloc menys important que el del sepulcre del qual acabem de parlar (fig. 25). Hi ha representat un jove sense barba, recolzat en un tronc que sosté amb la mà esquerra. El cabell està rasurat o arranat; vesteix una simple túnica amb mànigues estretes, ornada, sembla, de *clavi*. Sobre la testa hi ha el monograma de Crist format de la lletra X amb la P posada al mig. El monograma

està posat entre dos coloms; orla el sepulcre una garlanda de llozer lligada amb una ampla cinta. En el sepulcre han estat trobats fils d'or de la vestidura o del vel que cobrí el cadàver.

Una altra lauda en mosaic, de 1,82×0,72 m, és orlada de branques de llozer, fortament estilitzades, que circumscriuen un fons amb un anyell al centre (fig. 23). A l'esquerra de l'anyell hi ha un cràter, d'on surten dues branques d'una planta florida, i, a la dreta, un cèrcol, del que sols es conserva un fragment. El cèrcol devia contenir una creu o un anagrama del nom de Crist. Entre l'anyell i el cèrcol hi ha una inscripció (1):

AMPELI
IN PACE
REQUIES
CAS

(1) VIVES, *Inscripcions cristianes de Tarragona*, n.º 62.



Fig. 23. — Lauda de l'anyell, de la necròpolis cristiana de Tarragona

D'una lauda (fig. 24) s'ha trobat solament part de l'orla d'un doble cèrcol amb l'anagrama i part de la inscripció i d'una altra sols el cèrcol amb la creu visible (1).

Les laudes sepulcrals amb mosaic es troben o bé dintre la basílica o a les galeries que la uneixen al baptisteri, o bé a la cripta de la *prothesis* (fig. 25). Hi ha una excepció en el sepulcre n.º 428, on es troba una lauda de mosaic col·locada a l'àrea cementirial menys honorífica ja destruïda a l'època en què el cementiri encara era utilitzat (2).

Les laudes sepulcrals en mosaic trobades a Tarragona estableixen una nova relació entre l'art d'aquesta costa mediterrània i l'art cristià romà del Nord d'Àfrica. Un *loculus* sol de santa Agnès de Roma és tancat per una làpida revestida de mosaic; algun epitafi de la Gàl·lia és adornat amb vidres incrustats. A Lamta, l'antiga *Leptiminus*; en el sòl de la vella *Thabraca*; a Sfaks, la successora de *Taparura*; a Laurta; a la *Septiminus* romana i a la Feriana, la *Thelepte* antiga, les laudes de mosaic han aparegut al voltant de les ruïnes d'una basílica, col·locades confusament, sense orde ni orientació, tombes en forma de caixes fetes de fàbrica, sovint enlluïdes (3). La tapa de pinyolenc o d'obra de reble, de grollera llosa o de teules, era algunes voltes revestida de mosaics més o menys mal fets. Sobre la tapa es superposaven un o més pisos de cadàvers, a vegades fins a nou. Els cadàvers eren directament posats sobre les tapes de mosaic del pis inferior que els feien de

(1) *Anuari*, VII, 1921-1926, pàg. 108. — VIVES, *Inscripcions cristianes de Tarragona*, n.º 62.

(2) SERRA I VILARÓ, *Necròpolis de Tarragona*, 1929, pàg. 37.

(3) LE BLANT, *L'Épigraphie chrétienne en Gaule et dans l'Espagne*, pàg. 119. — DU COUDRAY LA BLANCHÈRE, R., *Tombes en mosaïque de Thabraca*. Paris, 1897.

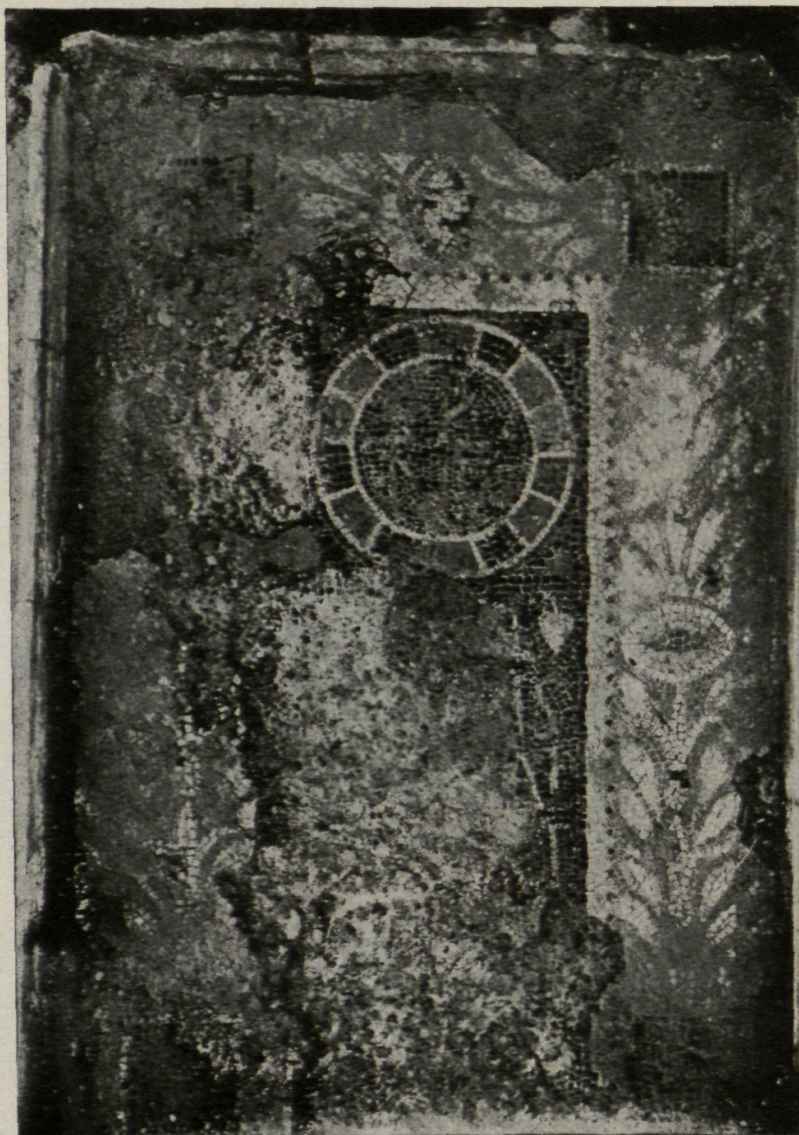


Fig. 24. —Lauda sepulcral en mosaic. Necròpolis cristiana de Tarragona

llit sumptuós, amagant així llur luxe a tota mirada humana. L'art africà és clarament una obra provincial. Els arqueòlegs no estan d'acord sobre la data d'aquestes tombes africanes, però s'inclinen a creure-les del segle v al vi.

LA BASÍLICA La primera església de Tarragona d'una sola nau fou amb el temps ampliada (1); ho prova el nou paviment dels colaterals fet de morter vermell amb picadís tal com l'*opus signinum* o el *pavimentum ostracus* que defineix sant Isidor (2). El paviment tenia de 0,11 a 0,12 m. (3) aproximadament, el gruix del *nucleus* del

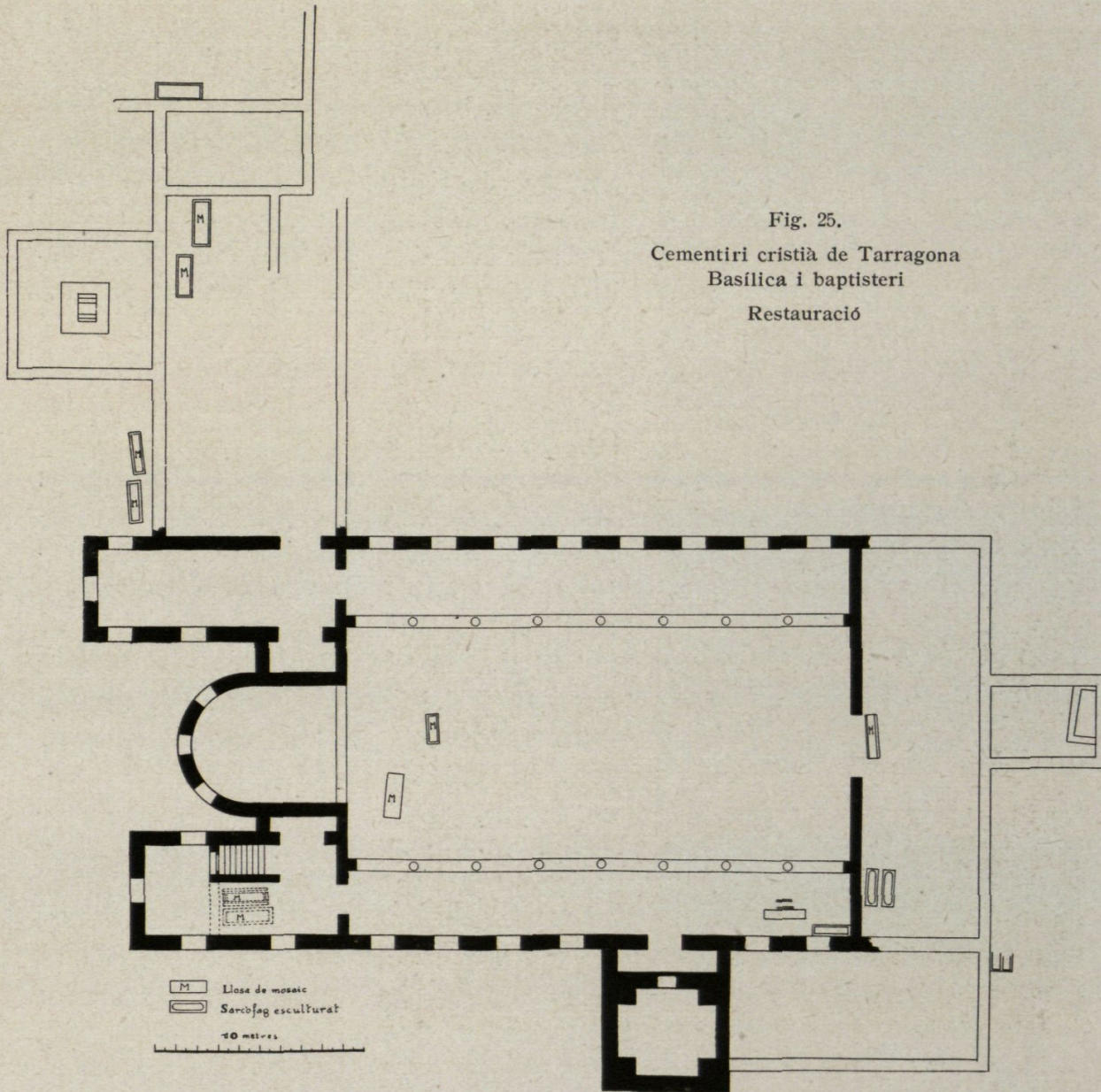
paviment més complex escrit per Vitruvi, que és de $\frac{3}{8}$ de penromà.

Els murs i el paviment assenyalen un pla de basílica de tres naus amb absis semicircular entre dues cambres rectangulars: la *prothesis* i el

(1) Laag creu en una construcció intermitja formada per la basílica d'una nau rodejada dels colaterals sense la *prothesis* i el *diaconicon* que es construïren més tard. Aquest segon període de la basílica correspondria segons l'autor a la meitat del segle v. (*Die Coemeterial Basilica von Tarragona.*)

(2) *Etymologiarum*, XIX, X, 26 edició d'Oxford.

(3) SERRA I VILARÓ, *Necròpolis cristiana*, 1928, pàg. 23.



diaconicon (1). Mossèn Serra i Vilaró la restaurà en forma d'una basílica

(1) El pla de la basílica ha pogut ésser deduït pintant de negre els murs o fonaments de murs assenyalats en el pla general de totes les excavacions. Simètric al mur nord en relació a l'eix de l'absis es veu el fonament del mur sud. Serra Vilaró fa notar les dificultats amb què hagué de treballar per a fer el seu treball topogràfic, relacionant uns enterraments amb els altres sense poder referir-los a una base general. Tenint això en compte, són explicables les petites deformacions del pla de la basílica que es noten en el pla de mossèn Serra (fig. 43), les quals s'han regularitzat en la restauració que publiquem (fig. 82). El professor Heinrich Laag en estudi fet sense conèixer les meves recerques ha arribat a un pla anàleg al per mi publicat en *Anuari*, VIII, 1927-1931, pàgina 130. Vegeu el seu estudi ja citat, *Die Cœmenterial Basilika von Tarragona en Von der Antike zum Christentum*.



Fig. 26.
Tarragona : Columna de la Basílica

amb transepte i un sol absis (1), però les capelles amb sepulcres situats a l'est de la basílica tenen els murs en prolongació dels de les naus i del mateix gruix i és lògic suposar-los part de la basílica. El mur transversal que s'ha trobat devia ésser el fonament del presbiteri situat més alt, al qual es pujava per graons, un d'ells descobert en les excavacions.

Les columnes, en general corínties (figura 26) o compostes, devien tenir aproximadament 0,45 m. de diàmetre. Ha estat descobert un tros de fust estriat que tenia aquesta mida. En diversos llocs s'han trobat fragments de fust el diàmetre dels quals varia entre 0,37 i 0,43 m., que devien donar columnes de 3,70 i 4,30 m. d'altura. A aquest diàmetre correspon el capitell trobat sota la pròtesi que sostenia un sarcòfag (2). La part baixa d'una columna del colateral de migdia assenyalada en el pla ha estat trobada al seu lloc.

Els murs eren de reble, i d'ells es trobaren els trossos, enlluïts per dintre i pintats de blanc, negre i mangra (3).

La basílica atreia els enterraments. Els fidels desitjaven ésser enterrats *in loco sancto* prop dels sepulcres del màrtir, *ad sanctum martyrem*, com a associats a llurs mèrits davant de Déu, *martyribus sociati* (4). Les inscripcions de Roma fan constar sovint aquest privilegi recercat (5). El paviment era tallat per làpides de marbre o laudes de

(1) SERRA I VILARÓ, *Necrópolis cristiana*, 1928, fig. 39.

(2) SERRA I VILARÓ, *Necrópolis cristiana*, 1928, lám. XXXIV, 3, fig. 36.

(3) Al Museu de la Fàbrica de Tabacs se'n conserva un tros. SERRA I VILARÓ, *Necrópolis cristiana*, 1929, pàg. 66.

(4) LE BLANT, *L'Épigraphie chrétienne en Gaule et dans l'Afrique*.

(5) MARUCCHI, *Elements d'Archéologie chrétienne*. Vol. I, *Notions générales*, pàgina 185.

mosaic que contenien els epígrafs funeraris dels sepulcres del subsòl (figura 25). En la *prothesis* hi havia una cripta en la qual s'han trobat enterraments amb mosaic. Un pòrtic ple també de sepulcres precedia la basílica, i els més rics i els més considerables voltaven els seus murs. Al seu voltant o dintre seu han estat trobades la major part de les inscripcions i dels sarcòfags esculpturats.

Tot el subsòl del temple i dels seus annexos també era ple d'enterraments que fomaven pisos diversos i accentuaven en sentit vertical l'afany d'aprofitament del terreny. En tots ells notà l'excavador l'absència del túmul i el propòsit de no passar d'un nivell determinat o el fet d'haver estat tallats (fig. de la pàgina 18).

La basílica de Tarragona té unes mides semblants a les de la de Sant Joan Evangelista de Ravenna, construïda el 425, que a l'interior té $49,75 \times 22,20$ m. La disposició general també recorda aquesta basílica (1) en la major part dels seus detalls, així com la de Sant Apol·linar *in Classe*, consagrada el 549. Tenen un tipus de pla originari de Síria cristiana, on ja es troba a les darreries del segle IV i dura fins a les darreries del segle V (2).

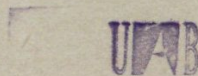
L'origen de llur pla absidal característic, com és sabut, és la litúrgia de la missa. El pa i el vi de la consagració són preparats abans de l'entrada del celebrant en una taula especial, la taula de la proposició (*prothesis*), situada, com l'altar, al cap de la basílica i fora de la vista dels fidels; simètricament es posa el *diaconicon* on es guarden els llibres sagrats. Aquesta era la litúrgia de la Gàl·lia i de la Hispània en l'època, distinta de la romana i semblant a l'oriental (3).

Destruïda la basílica, la *prothesis* i el *diaconicon* foren omplerts d'enterraments i utilitzats com a recintes funeraris. És possible que això fos després de la devastació dels bàrbars durant el segle V. L'arquitectura de la basílica pertany, però, encara al cicle romà cristià, és influïda per l'Orient i no s'hi han trobat indicis de l'art típic visigòtic.

(1) RICCI, Corrado, *Guida di Ravenna*. Bolonya, 1923.

(2) Fafirtin (any 372), Batiska i Idjaz (329-430), Sant Foques de Basufan (491-492), BUTLER, H. C., *Ancient Architecture in Syria. Publications of the Princeton University Archæological Expeditions to Syria in 1904-5 and 1909*. Divisió II *Architecture*. Secció B *Northern Syria*. Leyden, 1920.

(3) DUCHESNE, *Origine du culte chrétien*. Paris, 1920.



BIBLIOGRAFIA

- BATLLE, Pere, *Les inscripcions paganes de la necròpolis romano-cristiana de Tarragona* (Anuari de l'Institut d'Estudis Catalans, Secció Històrico-Arqueològica, VIII, 1927-1931, pàgines 342-372).
- GARCÍA VILLADA, Zacarías, *Historia eclesiástica de España*. Madrid, 1929-1933.
- GUDIOL, Josep, *Inscripcions romanes paganes i Inscripcions cristianes* (Anuari de l'Institut d'Estudis Catalans, Secció Històrico-Arqueològica, VII, 1921-1926).
- LAAG, Heinrich, *Die Coemeterialbasilika von Tarragona en Von der Antike zum Christentum*, dedicat a Victor Schultze. Stettin, 1931.
- PUIG I CADAVALCH, Josep, *Necròpolis de Tarragona i Sarcòfags pagans en la necròpolis de Tarragona* (Anuari de l'Institut d'Estudis Catalans, VII, 1921-1926, pàgines 100-109).
- PUIG I CADAVALCH, Josep, *L'Arquitectura romana a Catalunya*. Barcelona, 1934.
- PUIG I CADAVALCH, Josep, *L'Arquitectura cristiana pre-romànica a Catalunya*. Barcelona, 1936.
- SERRA RÀFOLS, J. de C., *Escultura romana* (Anuari de l'Institut d'Estudis Catalans, VII, 1921-1926, pàgines 94-99).
- SERRA VILARÓ, Juan, *Excavaciones en la necròpolis romano-cristiana de Tarragona* (Junta Superior de Excavaciones y Antigüedades, n.º 93, Madrid, 1928).
- SERRA VILARÓ, Juan, *Excavaciones en la necròpolis romano-cristiana de Tarragona* (Junta Superior de Excavaciones y Antigüedades, n.º 104, Madrid, 1929).
- SERRA VILARÓ, Juan, *Excavaciones en la necròpolis romano-cristiana de Tarragona* (Junta Superior de Excavaciones y Antigüedades, n.º 111, Madrid, 1930).
- TULLA, José, BELTRAN, Pío, OLIVA, Cosme, *Excavaciones en la necròpolis romano-cristiana de Tarragona* (Junta Superior de Excavaciones y Antigüedades, n.º 88, Madrid, 1927).
- VIVES, Pvre., Josep, *Inscripcions cristianes de la necròpolis romano-cristiana de Tarragona* (Anuari de l'Institut d'Estudis Catalans, VIII, 1927-1931, pàgines 375-400).
- WILPERT, G., *I sarcofagi cristiani antichi*. Roma, 1929-1932. Monumenti dell'antichità cristiana publicati per cura del Pontificio Istituto d'Archeologia cristiana, vol. I.

EXCLÒS DE PRÉSTEC



Universitat Autònoma de Barcelona

Servei de Biblioteques

Reg. 220.357

Sig. CISI/14

Ref. 12500