

JUNTA DE MUSEUS



CATÀLEG

DE LES SALES QUE
CONTENEN LA COL·LECCIÓ D'ART XINÈS
DIPÒSIT DEL
SR. DAMIÀ MATEU
AL MUSEU DE LES ARTS DECORATIVES
INAUGURADES EL 17 DE FEBRER DEL 1935

BARCELONA
PALAU DE PEDRALBES



DAMIÀ MATEU

Fundador i dipositari de la Col·lecció d'Art Xinès
del Museu de les Arts Decoratives de Pedralbes

JUNTA DE MUSEUS

CATÀLEG

DE LES SALES QUE
CONTENEN LA COL·LECCIÓ D'ART XINÈS

DIPÒSIT DEL
SR. DAMIÀ MATEU
AL MUSEU DE LES ARTS DECORATIVES



BARCELONA
PALAU DE PEDRALBES

~~R. 12.580~~
R. S. 3.425

La Col·lecció d'Art Xinès del senyor Damià Matteu, descrita en el present Catàleg i dipositada pel propi col·leccionista al Museu de les Arts Decoratives de Pedralbes, ha estat formada i ve essent augmentada constantment, amb el propòsit d'omplir un buit important que hi havia en les col·leccions de la Junta de Museus. La Junta, ocupada la seva atenció i les seves possibilitats econòmiques en l'obra essencial de recopilació del patrimoni artístic de Catalunya, no podia atendre amb el seu sol esforç, aspectes tan importants per a la formació artística del nostre poble, com és aquest de posar davant dels seus ulls l'exemple de les arts del Extrem Orient, que ha superat en la tècnica dels oficis d'art, totes les perfeccions de les més belles i més altes civilitzacions dels pobles d'Occident.

Conscient del que aquest exemple representava dins el conjunt dels que oferien al poble, les obres d'art dels seus Museus en formació, intentà l'any 1918 la realització d'una Exposició d'Art Extremo-Oriental que no pogué portar-se a terme, per causes alienes a la seva voluntat i en ocasions diverses tractà de l'adquisició d'alguns lots d'aquests bells materials que se li oferien, de la qual hagué de

desistir amb recança, per raó d'atendre aquell deure primordial que hem assenyalat abans.

En procedir-se a l'instal·lació del Museu de les Arts Decoratives de Pedralbes on són reunits tots els materials d'aquest caràcter que posseïa la Junta i que cauen en general fora de les sèries de la història de l'art català, la Junta sentí la manca d'aquesta Secció d'Art Extremo-Oriental i el que era aleshores vocal de la mateixa l'il·lustre artista senyor Lluís Masriera, oferí, per a evitar en part aquesta deficiència, una bella col·lecció d'art japonès de la seva propietat que va aportar en dipòsit al nou Museu, instal·lant-se en la Sala especial Lluís Masriera, junt amb alguns altres pocs objectes d'Art Extremo-Oriental, que la Junta havia reunit, procedents de donatius i de dipòsits diversos.

Al mateix temps es presentava a la Junta, l'oferta d'una valuosa col·lecció d'art xinès formada a Berlín per l'artista barceloní senyor Josep Porta, i mancada la nostra institució de mitjans, hagué de renunciar a la compra; però informat del cas el senyor Damià Mateu, va voler col·laborar a la nostra obra, adquirint la col·lecció i aportant-la en dipòsit al nou Museu que s'instal·lava. La Junta de Museus va rebre el dipòsit del senyor Mateu amb tot l'agraïment que mereixia i l'instal·là en una Sala especial anexa a la rotunda d'ingrés, que en la Guia Sumària del Museu, correspon al número 2.

Des d'aleshores (desembre del 1933), el senyor Damià Mateu ha anat augmentant considerablement la seva col·lecció. Atent a les coses que surten al mercat i a nodrir les seccions de la col·lecció amb diligència repartida, ha aconseguit una bella sèrie

d'escultures en pedra, una magnífica collecció de bronzes, una de porcellanes notabilíssima i altres de talla, vori, pedres dures, laques, teixits, etc., etc., exponent brillantíssim de la història de les Arts decoratives de la Xina.

Car el senyor Damià Mateu ofereix, dins el colleccionisme i dins el museïsm, el cas singular del colleccionista que fa la collecció tot i tenint-la instalhada al Museu, ço és, a l'abast del públic que disfruta el goig i els beneficis de la nova adquisició, que de les mans del adquirent ve a instal·lar-se a les vitrines de la Sala pública.

Tan considerables han estat els augments a l'entorn del nucli inicial, des de la data indicada, que la primitiva «Sala Mateu», fou aviat insuficient i ha calgut ampliar-la a cinc sales que porten el nom del generós dipositant i que són les que avui s'inauguren.

Evidenciat de cara al poble, deutor de gratitud, el cas de la Col·lecció d'Art Xinès del senyor Damià Mateu, al Museu de les Arts Decoratives de Pedralbes, la Junta, en nom de les corporacions patrones dels Museus (la Generalitat de Catalunya i l'Ajuntament de Barcelona), remercia a l'honorable ciutadà la seva aportació exemplar i la col·laboració afectuosa a l'obra que aquelles institucions li tenen encomanada.

Per la Junta de Museus
EL PRESIDENT,
Alexandre Soler i March



El déu *Fu-dô* i els seus acòlits *Kon-gara* i *Sei-taka*. Talles del segle XVIII
Sala VI, núms. 1 a 3

La collecció d'art oriental dipositada pel senyor Damia Mateu al Museu de les Arts Decoratives, constituïda per exemplars en la seva majoria xinesos, ocupa les sales VI, VI bis, VIII, vestíbul principal i IX dintre l'ordenació del Museu. També a la sala V bis hi ha exposada una sèrie de miniatures persanes del mateix dipositant.

SALA VI

VITRINA 1. TALLS

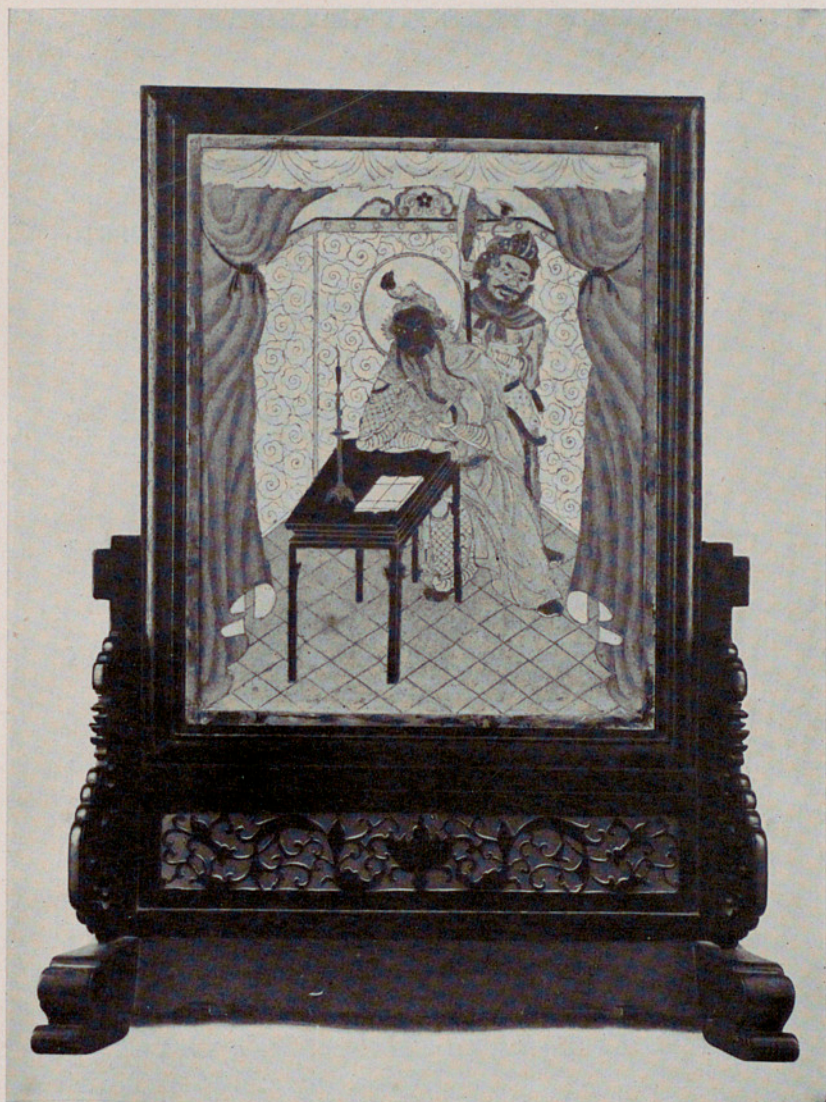
- 1 a 3. *Fu-dô*, déu de la saviesa, i els seus acòlits *Kon-gara* i *Seï-taka*. Art japonès. Segle xvii-xviii. Núms. inv.: 22786, 22787 i 22785
4. *Tsu-Kuan*. Talla xinesa lacada i daurada. Segle xviii-xix. N.º inv.: 17581
5. Imatge d'un personatge. Talla xinesa policromada. Segle xix. N.º inv.: 17578
6. Drac quimèric japonès. Talla policromada i daurada. Segle xix. N.º inv.: 17572
7. *Fô*. Talla japonesa lacada i daurada. Segle xviii. N.º inv.: 22797

VITRINA 2. ART XINÈS

- 8 i 9. *Kuan-yins*, tallades en ambre. Segle xvii. Núms. inv.: 17525 i 17526



Kuan-yin. Imatge d'ambre. Segle xvi-xvii
Sala VI, núm. 9



Batent d'esmalt «cloisonné». Dinastia Ming (segle xvi)
Sala VI, núm. 10

10. Batent d'esmalt «cloisonné». Segle xvi.
N.º inv.: 17569
11. Elefant d'ametista. Segle xviii.
N.º inv.: 28010
12. Vas *san-hi-ting*, de jade verd. Segle xviii.
N.º inv.: 28011
13. Tortuga, símbol del Nord, de calcedònia. Segle xviii.
N.º inv.: 28012
14. Cavall, de jade verd. Segle xviii-xix.
N.º inv.: 28013
15. Cavall, d'ametista. Segle xviii-xix.
N.º inv.: 28014
16. Cavall, de calcedònia. Segle xviii-xix.
N.º inv.: 28015
17. Simi, de jade verd. Segle xviii-xix.
N.º inv.: 28016
18. Gos de *Fô*, de calcedònia. Segle xviii.
N.º inv.: 28017
- 19 i 20. *Kuan-yins*, en alabastre. Segle xvi-xvii.
Núms. inv.: 17527 i 17528
21. Testa búdica, de pedra basàltica. Dinastia Tang (621-907).
N.º inv.: 17567

22. Gos de Fô, de calcedònia. Segle XVIII-XIX.
N.º inv.: 28018
23. Au de presa, de cristall de roca. Segle XVIII-XIX.
N.º inv.: 28019
24. Marrà, de malaquita. Segle XVIII.
N.º inv.: 28020
25. *Kuan-yin*, de cristall de roca. Segle XVIII.
N.º inv.: 28021
26. Fènix, de heliotrop. Segle XVIII.
N.º inv.: 28022
- 27 i 28. Ocells, de cristall de roca. Segle XVIII-XIX.
Núms. inv.: 28023 i 28024
29. *Li-Taï-Po*, de cristall de roca. Segle XVIII-XIX.
N.º inv.: 28025
30. Testa búdica, de pedra arenosa. Dinastia Ming
(1369-1644). N.º inv.: 17566
- 31 a 33. Estela búdica de pedra arenosa (segle VI)
posada damunt dos gossos de Fô, tallats, del
segle XVII-XVIII.
Núms. inv.: 8558, 17575 i 17574
34. Testa de guardià celeste, de pedra basàltica po-
licromada. Dinastia Song (960-1279).
N.º inv.: 17568

VITRINA 3

35. *Sam-bô*. Talla xinesa policromada. Segle XIX.
N.º inv.: 17582
36. *Fô*. Talla japonesa, policromada i daurada. Segle XVIII.
N.º inv.: 17570
37. Imatge d'un personatge. Talla xinesa policromada i daurada. Segle XVIII-XIX.
N.º inv.: 17577
38. Figura femenina, tallada en vori. Obra xinesa del segle XVIII-XIX.
N.º inv.: 22793
39. *Civa*, déu de la destrucció; talla en vori. Obra xinesa del segle XVII.
N.º inv.: 22790
40. Grup de jardí, tallat en vori. Obra xinesa del segle XVIII-XIX.
N.º inv.: 22792
41. El bonze *Tan-tai*. Imatge feta amb pasta d'arròs. Obra xinesa del segle XVIII-XIX.
N.º inv.: 22795
42. *Lu-Tong-pi*. Talla xinesa policromada i daurada. Segle XVI-XVII.
N.º inv.: 24299
43. *Kuan-yin*. Talla xinesa policromada. Segle XVI-XVII.
N.º inv.: 17530
44. *Kuan-yin*, imatge tallada i policromada en un ullal d'elefant. Obra xinesa del segle XVIII-XIX.
N.º inv.: 22791

45. *Hô-Xang*. Talla xinesa del segle xvii-xviii.
N.º inv.: 17579
46. *Kuan-yin*. Talla xinesa policromada i daurada.
Segle xviii-xix. N.º inv.: 17571
47. Imatge d'un *lo-han*, tallat en jadeïta rosa. Ma-
nufactura xinesa d'exportació. Segle xviii-xix.
N.º inv.: 22789
48. Testa búdica siamesa, en pedra calcària. Se-
gle x. N.º inv.: 6956
49. Cérvoles i cervatons tallats en jadeïta rosa. Ma-
nufactura xinesa d'exportació. Segle xviii-xix.
N.º inv.: 22794

FORA VITRINA

50. Batent amb figures tallades i jades i calcedò-
nies. Obra xinesa del segle xviii-xix.
N.º inv.: 28026
- 51 i 52. Mampares per a escalfapanxes. Obra xi-
nesa del segle xviii. Núms. inv.: 6963 i 6954
- 53 a 55. Entrades de llit-quiosc, fumador d'opi,
tallades i daurades. Obra xinesa del segle
xviii-xix. Núms. inv.: 9016, 9011 i 9012
56. Batents de paravent. Obra xinesa del segle xviii.
N.º inv.: 17529

57. Mampara per a escalfapanxes. Obra xinesa del segle XVIII. N.º inv.: 22788
58. Paravent decorat amb figures de *lo-hans*, de laca amb incrustacions de nacre, malaquita, ambre, vori, coral i jade. Manufactura xinesa de Fu-txeu. Segle XVII. N.º inv.: 17576
59. Paravent lacat i pintat. Obra xinesa del segle XVI. N.º inv.: 9010
60. Imatge japonesa d'Amida. Talla lacada i daurada. Segle XVIII. N.º inv.: 6898
61. Arqueta xinesa lacada, amb incrustacions de nacre, ambre i jade. Segle XVII. N.º inv.: 6925
62. Paravent xinès lacat i daurat. Manufactura de Canton. Segle XVIII-XIX. N.º inv.: 9015
63. Frontispici d'una entrada de llit per a fumar-hi opi. Talla xinesa daurada i lacada. Segle XIX. N.º inv.: 25814
64. Safata japonesa, on s'hi representa una llegenda, lacada i daurada. Segle XVIII-XIX. N.º inv.: 7698
- 65 a 80. Setze proves xilogràfiques (còpies japoneses d'altres tantes pintures xineses), representant els setze *lo-hans* búdics. Segle XVIII.

Núms. inv.: 6969, 8177, 8432, 8785,
8824, 8827, 8828, 8858, 8896, 8955,
8956, 8957, 8995, 8996, 14514 i 14515

81. Dibuix japonès a la ploma damunt tela. Se-
gle XVIII. N.º inv.: 8942

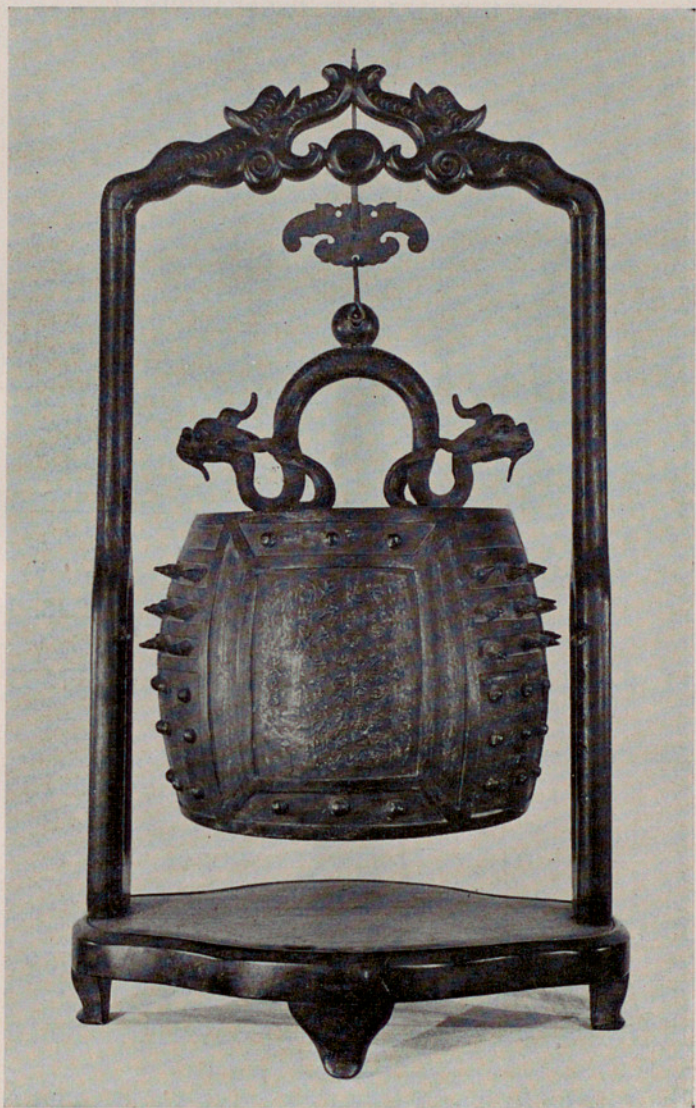
SALA VI bis

VITRINA I. BRONZES XINESOS

1. Campana. Dinastia Song (segle XII).
N.º inv.: 22798
2. Vas ritual *yu*. Dinastia Song (segle X).
N.º inv.: 17565
3. Campana *txong*, amb els *pakua* en relleu. Dinastia Song (segle XI).
N.º inv.: 22800
4. Vas ritual *hit-tsuen*. Dinastia Song (segle XII-XIII).
N.º inv.: 22799



Vas ritual *hit-tsuen*. Dinastia Song (segle XII-XIII)
Sala VI bis, núm. 4



Campana *txong*. Època Ming (segle XIV-XV)
Sala VI bis, núm. 5

5. Campana *txong*. Època Ming (segle XIV-XV).
N.º inv.: 6891

VITRINA 2. BRONZES XINESOS

6. Pebeter. Època Ming (segle XV).
N.º inv.: 17588
7. Vas ritual *ku*. Època Ming (segle XVI).
N.º inv.: 17587
8. Pebeter. Època Ming (segle XV).
N.º inv.: 22829
- 9 i 10. Vasos rituals *ting*. Època Ming (segle XIV).
Núms. inv.: 22832 i 22830
11. Segell imperial. N.º inv.: 17585
12. Pebeter. Època Ming (segle XIV-XV).
N.º inv.: 6916

VITRINA 3. BRONZES XINESOS

- 13 i 14. *Kin-Kao*. Segle XIX.
Núms. inv.: 17590 i 17591
15. Gerro. Segle XVI. N.º inv.: 22816
16. *Lao-Tseu*. Segle XVIII. N.º inv.: 22801
17. Vas *san-ku*. Segle XVI-XVII. N.º inv.: 22822



Segell imperial. Època indeterminada
Sala VI bis, núm. 11

- | | |
|--|-----------------|
| 18. <i>Kuan-Ti</i> . Segle xvii. | N.º inv.: 22817 |
| 19. <i>Cigonya</i> . Segle xviii-xix. | N.º inv.: 22820 |
| 20. <i>Tortuga</i> . Segle xviii. | N.º inv.: 22818 |
| 21. <i>Brúfol</i> . Segle xvii. | N.º inv.: 22821 |
| 22. <i>Hoâng Tien Shang-Ti</i> . Bronze esmaltat. Segle xviii. | N.º inv.: 17531 |
| 23. <i>Testa búdica</i> . Segle xvii. | N.º inv.: 8559 |
| 24. <i>Kuan-Ti</i> . Segle xvii. | N.º inv.: 17589 |

VITRINA 4. BRONZES

25. *Fô*. Art xinès. Època Ming (segle XIV).
N.º inv.: 22809
26. *Fô*. Art xinès. Dinastia Tang (621-907).
N.º inv.: 6933
27. Testa de *boditshawa*. Art xinès. Dinastia Tang
(621-907). N.º inv.: 22826
28. *Kuan-Ti*. Art xinès. Dinastia Song (segle IX-X).
N.º inv.: 6943
29. *Mi-li-Fô*. Art xinès. Dinastia Song (segle IX-X).
N.º inv.: 6928
30. *Kuan-Ti*. Art xinès. Dinastia Song (segle IX-X).
N.º inv.: 22815
31. *Cakya-Muni*. Art xinès. Estil Tang (221-960).
N.º inv.: 6927
32. *Fô*. Art siamès. Segle XV. N.º inv.: 22814
33. *Fô*. Imatge tibetana. Segle XVIII.
N.º inv.: 22811
34. *Fô*. Art xinès. Dinastia Tang (621-907).
N.º inv.: 6924
35. *Fô*. Art xinès. Segle XVIII. N.º inv.: 22810

VITRINA 5. ART XINÈS

36. *Mi-li-Fô*. Bronze. Dinastia Song (segle XII).
N.º inv.: 22813
- 37 i 38. Bonzes pregant. Bronzes. Dinastia Song
(960-1279). Núms. inv.: 6937 i 6929
39. *Shang-Ti*. Bronze. Dinastia Tang (621-907).
N.º inv.: 6941
40. *Fô*. Bronze. Època Ming (segle XIV).
N.º inv.: 6940
- 41 i 42. *Fô*. Bronzes. Dinastia Tang (621-907).
Núms. inv.: 6926 i 6930
43. *Kuan-yin*. Bronze. Dinastia Tang (621-907).
N.º inv.: 6932
44. *Kuan-yin*. Bronze. Estil Tang (221-960).
N.º inv.: 6944
45. *Kuan-yin*. Bronze. Estil Tang (221-960).
N.º inv.: 6931
- 46 i 47. *Kuan-yins*. Bronzes. Dinastia Tang (621-
907). Núms. inv.: 6936 i 6935
48. Testa búdica, de ferro fos que fou policromat.
Dinastia Song (960-1270). N.º inv.: 22812

49. *Kuan-yin*. Bronze. Estil Tang (221-960).
N.º inv.: 6939

VITRINA 6. BRONZES

50. Cigonya o grua. Art xinès. Segle xvii-xviii.
N.º inv.: 22819

- 51 i 52. *Lao-Tseu*. Art xinès. Segle xviii-xix.
Núms. inv.: 17561 i 17562

53. *Kuan-yin* rebent els homenatges del rei dels simis i del dels elefants. Art indoxinès, lacat i daurat. Segle xviii. N.º inv.: 22802

54. *Fu-ku*. Art xinès. Segle xix. N.º inv.: 17564

55. Cérvol. Art xinès. Segle xviii-xix.
N.º inv.: 17563

- 56 i 57. Gerros. Art xinès. Segle xvi-xvii.
Núms. inv.: 22803 i 22805

58. *Fó*. Art xinès. Dinastia Tsin. (265-420).
N.º inv.: 17532

59. Tortuga. Art xinès. Segle xvii.
N.º inv.: 22804

- 60 i 61. Gerros. Art xinès. Segle xviii.
Núms. inv.: 22806 i 22808

62. *Fó*. Art siamès. Segle xvii. N.º inv.: 22807

AL CENTRE DE LA SALA

63. Imatge de *Kuan-yin Shô*, amb els déus guardians *Bisha-mon-ten* i *Zôcho-ten*. Grup indonès en bronze, del segle XVII, seguint la factura xinesa de l'època Song (960-1279).

Núms. inv.: 6923, 6922 i 6921

SALA VIII

VITRINA I. CERÀMICA

1. Parella de figuretes de bescuit de porcellana policromada. Manufactura xinesa. Segle xvii.
Núms. inv.: 22837 i 22840
- 2 a 5. Quatre figuretes. Porcellana. Manufactura xinesa. Segle xviii. Núms. inv.: 17537, 17538
17535 i 17534
6. Gerro. Porcellana. Manufactura xinesa. Segle xvi. N.º inv.: 22844
- 7 i 8. Parella de figuretes. Porcellana xinesa. Segle xvii-xviii. Núms. inv.: 17533 i 17536
9. Vas. Manufactura xinesa. Porcellana. Família verda. Segle xvii-xviii. N.º inv.: 7675
- 10 i 11. Dues teules-acroteris de gres. Manufactura xinesa. Segle xv-xvi.
Núms. inv.: 6899 i 6900
- 12 i 13. Gerros. Porcellana. Manufactura xinesa. Segle xv-xvi. Núms. inv.: 22841 i 22846
14. *Kuan-yin*. Porcellana. Manufactura japonesa de Kyôto. Segle xviii. N.º inv.: 22845

15 i 16. Dues teules acroteris, de gres. Manufactura xinesa. Segle xv-xvi.
Núms. inv.: 6895 i 6896

17. *Kuan-yin*. Porcellana. Manufactura xinesa. Segle xvi-xvii.
N.º inv.: 22843

18 i 19. Gossos de *Fô*. Porcellana. Manufactura xinesa. Segle xv. Núms. inv.: 22842 i 22847

VITRINA 2. PORCELLANA XINESA

20 i 21. Plats. Família blava. Segle xvii-xviii.
Núms. inv.: 25815 i 25820

22 i 23. Gerros. Família blava. Segle xvi.
Núms. inv.: 7679 i 7669

24 i 25. Plats. Família blava. Segle xviii.
Núms. inv.: 25816 i 25821

26. Gerro. Família blava. Segle xvii-xviii.
N.º inv.: 25817

27. Gerro. Família blava. Segle xvii-xviii.
N.º inv.: 7665

28 i 29. Portatest. Família blava. Segle xviii.
Núms. inv.: 25822 i 25823

30. Peixera. Família blava. Segle xvi.
N.º inv.: 25824



Gerro. Família blava. Segle xvii-xviii
Sala VIII, núm. 26

31. Gerro-porró. Família blava. Segle xvii-xviii.
N.º inv.: 25818

32 i 33. Gerros. Família blava. Segle xvi-xvii.
Núms. inv.: 7667 i 7660

34. Plat. Família blava. Segle xviii-xix.
N.º inv.: 25819

VITRINA 3. PORCELLANA XINESA

35 a 38. Figuretes. Segle xvii-xviii.
Núms. inv.: 7637, 7627,
7647 i 7635

39. Gerro. Família verda. Segle xvi-xvii.
N.º inv.: 6889

40. Vas. Família verda. Segle xvii.
N.º inv.: 7680

41. Plat. Família rosa. Segle xvii-xviii.
N.º inv.: 17524

42. Tetera i plat. Família rosa. Segle xvii-xviii.
Núms. inv.: 25953 i 25935

43. Plat. Família rosa. Segle xviii.
N.º inv.: 25946

44. Sucrera. Família verda. Segle xviii.
N.º inv.: 25969

45. Plat. Família rosa. Segle XVIII.
N.º inv.: 25949
46. Tetera. Família verda. Segle XVIII.
N.º inv.: 25950
47. Plat. Família verda. Segle XVII.
N.º inv.: 25988
48. Bol. Família rosa. Segle XVIII.
N.º inv.: 25947
49. Tetera. Família rosa. Segle XVII-XVIII.
N.º inv.: 25972
- 50 i 51. Gerros. Família verda («pell de gallina»)
Segle XVI-XVII. Núms. inv.: 25825 i 25826
52. Peixera. Segle XVII-XVIII. N.º inv.: 25850
53. Plat. Família rosa. Segle XVIII.
N.º inv.: 25967

VITRINA 4. CERÀMICA

- 54 i 55. Figures de dansarins. Bescuits de porcellana, policromats xinesos. Segle XVII.
Núms. inv.: 22823 i 22824
56. Gerro xinès. Porcellana. Família verda. Segle XVII-XVIII.
N.º inv.: 7664

57. Bombonera xinesa. Porcellana. Família rosa.
Segle XVIII-XIX. N.º inv.: 25854
- 58 i 59. Plats xinesos. Porcellana. Família verda.
Segle XVIII. Núms. inv.: 25827 i 25976
60. Plat xinès. Porcellana. Família verda. Segle XVII.
N.º inv.: 24300
61. Portatest xinès. Porcellana. Família verda. Se-
gle XVII-XVIII. N.º inv.: 22833
62. Tetera xinesa. Porcellana. Família verda («sang
de bou»). Segle XVIII. N.º inv.: 22825
63. *Çakya-Muni*. Terra cuita xinesa. Segle XVII-XVIII.
N.º inv.: 22839
64. *Kuan-yin*. Terra cuita xinesa. Segle XVII-XVIII.
N.º inv.: 22838
65. Gerro («sang de bou»). Porcellana. Manufac-
tura xinesa. Segle XVIII. N.º inv.: 22827
66. Tassa de mandarí. Porcellana. Manufactura xi-
nesa. Segle XVIII. N.º inv.: 25995
- 67 a 69. Rajoles-escalfetes. Porcellana. Manufac-
tura xinesa. Família verda. Segle XVII-XVIII.
Núms. inv.: 22830, 22836
i 22835

70. Vas xinès. Porcellana. Família verda. Segle
XVII-XVIII. N.º inv.: 7672
71. Plat japonès. Porcellana. Segle XVIII.
N.º inv.: 22828
72. Plat xinès. Porcellana. Família verda.
Segle XVIII. N.º inv.: 22829

EN PETITES VITRINES

73. Candelers de terra cuita vidriada. Art xinès. Se-
gle XV. N.º inv.: 22832
74. *Stûpa* tibetana. Segle XVII-XVIII.
N.º inv.: 6910

PENJANT A LES PARETS

- 75 a 78. Teles estampades i brodades. Art xinès.
Segle XVI-XVII. Núms. inv.: 17551, 17542,
17543 i 17552
- 79 i 80. Brodats de seda i or. Art xinès. Segle XVIII.
Núms. inv.: 17549 i 17541
81. *Shang-Ti*. Tela brodada. Art xinès. Segle XVIII.
N.º inv.: 17550
- 82 a 84. Tapits brodats amb representacions de
sennins. Art xinès. Segle XVI-XVII.
Núms. inv.: 24302, 6951 i
6945

- 85 i 86. Plafons estampats. Art xinès. Segle xvii.
Núms. inv.: 24303 i 24304
87. Plafó brodat en seda i or. Art xinès. Segle xvii-
xviii. N.º inv.: 24305
88. Plafó brodat en seda i or. Art xinès. Segle xvii-
xviii. N.º inv.: 24306



Testa búdica. Segle VIII
Vestíbul central, núm. 3

VESTÍBUL CENTRAL

ESCULTURA

1. Testa búdica xinesa, de talla policromada. Segle x. N.º inv.: 3626
2. Testa búdica siamesa, de pedra basàltica. Segle x-xii. N.º inv.: 7776
3. Testa búdica xinesa, de pedra calcària policromada. Segle viii. N.º inv.: 24301
4. Testa búdica xinesa, de pedra calcària policromada. Segle viii-ix. N.º inv.: 14608
5. Testa búdica xinesa, de pedra calcària policromada. Segle viii-ix. N.º inv.: 6964
6. Testa búdica xinesa, de pedra arenosa. Segle xvii. N.º inv.: 17548
7. Testa búdica xinesa, de pedra arenosa. Segle x-xii. N.º inv.: 8560
8. Testa búdica xinesa, de talla policromada. Segle x. N.º inv.: 22796
9. Testa búdica xinesa, de ferro fos. Segle v-vii. N.º inv.: 22848

SALA IX

VITRINA 1. PORCELLANA XINESA

1. Plat. Família rosa. Segle XVIII-XIX.
N.º inv.: 25922
2. Plat. Família rosa. Segle XIX.
N.º inv.: 25931
3. Plat. Família rosa. Segle XIX.
N.º inv.: 25924
- 4 i 5. Plat. Família verda. Segle XVIII-XIX.
Núms. inv.: 25955 i 25999
6. Sopera. Segle XVIII. Manufactura d'exportació.
N.º inv.: 26000
7. Plat. Manufactura de Canton. Segle XIX.
N.º inv.: 25994
8. Plat. Manufactura de Canton. Segle XIX.
N.º inv.: 25992
9. Plat. Manufactura de Canton. Segle XIX.
N.º inv.: 25991
10. Capsa-joier. Manufactura de Canton. Segle XIX.
N.º inv.: 25989

11. Plat. Família rosa. Segle XVIII-XIX.
N.º inv.: 25942

VITRINA 2. PORCELLANA XINESA

12. Gos de *Fô*. Manufactura de Fou-kien. Segle XVIII.
N.º inv.: 17546
13. *Kuan-yin*. Manufactura de Fou-kien. Segle
XVII-XVIII. N.º inv.: 7651
14. *Kuan-yin*. Manufactura de Fou-kien. Segle
XVIII. N.º inv.: 7646
15. *Kuan-yin*. Manufactura de Fou-kien. Segle
XVII-XVIII. N.º inv.: 7656
16. Vas. Manufactura de Fou-kien. Segle XVIII.
N.º inv.: 7639
- 17 i 18. Gerros pitxers. Manufactura de Fou-kien.
Segle XVIII. Núms. inv.: 7642 i 7638
19. *Kuan-yin*. Manufactura de Fou-kien. Segle
XVII-XVIII. N.º inv.: 7629
20. *Kuan-yin*. Manufactura de Fou-kien. Segle XVII-
XVIII. N.º inv.: 7626
21. *Kuan-yin*. Manufactura de Fou-kien. Segle
XVIII. N.º inv.: 7632

22. Vas. Manufactura de Fou-kien. Segle xviii.
N.º inv.: 7641
23. Gos de Fô. Manufactura de Fou-kien. Se-
gle xviii. N.º inv.: 27501
24. *Kuan-yin*. Manufactura de Fou-kien. Segle xvii-
xviii. N.º inv.: 7630
- 25 i 26. Vasos-test. Manufactura de Fou-kien. Se-
gle xvii-xviii. Núms. inv.: 7633 i 7640
27. *Kuan-yin*. Manufactura de Fou-kien. Segle
xvii-xviii. N.º inv.: 28001
28. *Kuan-yin*. Manufactura de Fou-kien. Segle
xviii. N.º inv.: 7676
- 29 a 31. Gossos de Fô. Manufactura de Fou-kien.
Segle xviii-xix.
Núms. inv.: 28002, 28003 i 28004
32. *Kuan-yin*. Manufactura de Fou-kien. Segle xvii-
xviii. N.º inv.: 7661
33. *Kuan-yin*. Manufactura de Fou-kien. Segle xvii.
N.º inv.: 7652
34. Vas. Manufactura de Fou-kien. Segle xvii-xviii.
N.º inv.: 7655
35. *Pu-tai*. Manufactura de Fou-kien. Segle xviii.
N.º inv.: 28005

36. *Kuan-yin*. Manufactura de Fou-kien. Segle XVIII. N.º inv.: 7631
37. Pitxer. Manufactura de Fou-kien. Segle XVIII-XIX. N.º inv.: 28006
38. *Kuan-yin*. Manufactura de Fou-kien. Segle XVIII. N.º inv.: 7670
39. *Kuan-yin*. Manufactura de Fou-kien. Segle XVII-XVIII. N.º inv.: 7634
40. *Kuan-yin*. Manufactura de Fou-kien. Segle XVII-XVIII. N.º inv.: 7657
41. Gos de *Fô*. Manufactura de Fou-kien. Segle XVI-XVII. N.º inv.: 6894
42. *Kuan-yin*. Manufactura de Fou-kien. Segle XVII-XVIII. N.º inv.: 27508
43. *Mitzunoya Tenno*. Manufactura de Fou-kien. Segle XVIII. N.º inv.: 28007
44. *Kuan-yin*. Manufactura de Fou-kien. Segle XVII-XVIII. N.º inv.: 7654
45. Gos de *Fô*. Manufactura de Fou-kien. Segle XVIII. N.º inv.: 17547

VITRINA 3. PORCELLANA XINESA

- 46 i 47. Plats. Família rosa. Segle XVIII-XIX.
Núms. inv.: 25993 i 25988



Gos de Fô. Família branca. Segle xvi-xvii
Sala IX, núm. 41

48. Gerro. Família verda. Segle xvii-xviii.
N.º inv.: 7653
- 49 i 50. Plats. Família blava. Segle xviii.
Núms. inv.: 25987 i 25984
51. Fiambrera. Família blava. Segle xviii.
N.º inv.: 25985
52. Gos de *Fô*. Segle xviii-xix. N.º inv.: 25986
- 53 i 54. *Kuan-yins*. Segle xviii.
Núms. inv.: 8567 i 7625
55. Plat. Manufactura de Canton. Família verda.
Segle xviii-xix. N.º inv.: 25990
- 56 i 57. Gerros. Família blava. Segle xviii.
Núms. inv.: 25983 i 25980
58. Gerro. Família blava. Segle xviii.
N.º inv.: 25982
59. Gerro. Família blava. Segle xviii.
N.º inv.: 25976
- 60 i 61. Plats. Família rosa. Segle xviii.
Núms. inv.: 25930 i 25928
62. Plat. Família rosa. Segle xviii.
N.º inv.: 25926

63 i 64. Plats. Blau «fouetté». Segle xvii-xviii.
Núms. inv.: 25978 i 25979

65. Gerro. Segle xvii-xviii. N.º inv.: 17544

VITRINA 4. PORCELLANA XINESA

66 i 67. Plats. Família rosa. Segle xviii.
Núms. inv.: 25995 i 25957

68 i 69. Vasos. Família verda. Segle xvii-xviii.
Núms. inv.: 7678 i 7677

70 i 71. Plats. Família rosa. Segle xviii.
Núms. inv.: 25958 i 25959

72 a 74. Plats. Família rosa. Segle xviii.
Núms. inv.: 25968, 25966 i 25965

75 i 76. Pítxers. Família rosa. Segle xviii.
Núms. inv.: 25963 i 25961

77 a 79. Plats. Família rosa. Segle xviii.
Núms. inv.: 25964, 25962 i 25960

80 i 81. Gerros pitxers. Ceràmica d'exportació. Se-
gle xviii-xix. Núms. inv.: 25973 i 25963

82 i 83. Gerros pitxers. Família rosa. Segle xviii-
xix. Núms. inv.: 7648 i 7666

84 i 85. Plats. Família rosa. Segle xviii.
Núms. inv.: 25970 i 25971

VITRINA 5. PORCELLANA XINESA

86. Plat. Família rosa. Segle XVIII.
N.º inv.: 25943
- 87 i 88. Plats. Família verda. Segle XVIII-XIX.
Núms. inv.: 25944 i 25998
89. Plat. Família rosa. Segle XVIII.
N.º inv.: 25945
90. Plat. Família rosa. Segle XVIII.
N.º inv.: 25956
91. Plat. Família rosa. Segle XVIII.
N.º inv.: 25997
92. Plat. Família rosa. Segle XVIII.
N.º inv.: 25954
93. Plàtera. Família rosa. Segle XVIII.
N.º inv.: 25929
94. Plat. Família rosa. Segle XVIII.
N.º inv.: 25934
- 95 i 96. Plats. Família rosa. Segle XVIII.
Núms. inv.: 25925 i 25927
97. Plat. Família rosa. Segle XIX.
N.º inv.: 25923

- 98 a 102. Conjunt de vasos per a altar familiar. Un
pebeter, dos vasos i dos candelers. Segle XIX.
Núms. inv.: 25832, 25830,
25831, 25828 i 17545

VITRINA 6. PORCELLANA XINESA

- 103 a 109. Plats. Família rosa. Segle XVIII.
Núms. inv.: 25941, 25940, 25939,
25936, 25937, 25938 i 25932
110. Bol. Família rosa. Segle XVIII.
N.º inv.: 25920
- 111 i 112. Gerros. Família rosa. Segle XVIII-XIX.
Núms. inv.: 25951 i 25952
113. Exemplar xinès decorat a Delft (Holanda). Se-
gle XVIII. N.º inv.: 7645

VITRINA 7. PORCELLANA XINESA

114. Flascó per a te. Segle XVIII. N.º inv.: 25933
- 115 a 119. Xicres. Segle XVIII.
Núms. inv.: 25841, 25863, 25868,
25877 i 25850
120. Xicra. Segle XVIII. N.º inv.: 25847
121. Xicra. Segle XVIII. N.º inv.: 25840

- 122 a 127. Xicres amb llurs plats. Segle XVIII.
Núms. inv.: 25866, 25907, 25909,
17556, 25919 i 25921
128. Bol. Segle XVII-XVIII. N.º inv.: 25882
129. Pot. Segle XVIII. N.º inv.: 25896
130. Xicra. Segle XVIII. N.º inv.: 25833
- 131 a 141. Onze peces d'un joc de te. Segle XVIII-XIX.
Núms. inv.: 25865, 25906, 25874,
25864, 25890, 25892, 25900, 25871,
25903, 25891 i 25859
- 142 a 144. *Tsu-Lo* amb dos dels seus acòlits. Se-
gle XVIII. Núms. inv.: 6934, 6938 i 6942
145. Bol. Segle XVII-XVIII. N.º inv.: 25855
146. Xicra. Segle XVIII. N.º inv.: 25844
- 147 i 148. Tassa amb el seu plat. Segle XVIII.
Núms. inv.: 25904 i 25905
149. Bol. Segle XVII-XVIII. N.º inv.: 25948
- 150 a 153. Xicres amb llurs plats. Segle XVIII.
Núms. inv.: 25853, 25913, 25846 i
25914
- 154 a 157. Xicres amb llurs plats. Segle XVIII.
Núms. inv.: 25836, 25837, 25839 i
25838

- 158 i 159. Xicra amb el seu plat. Segle XVIII.
Núms. inv.: 25845 i 25835
160. Xicra. Segle XVIII. N.º inv.: 25848
161. Xicra. Segle XVIII. N.º inv.: 25881
162. Xicra. Segle XVIII. N.º inv.: 25878
163. Xicra. Segle XVIII. N.º inv.: 25851
164. Peixera. Segle XIX. N.º inv.: 17553

VITRINA 8. CERÀMICA XINESA

165. Gerro. Porcellana. Segle XVIII-XIX.
N.º inv.: 25977
- 166 a 175. Xicres amb llurs plats. Porcellana. Segle XVIII. Núms. inv.: 25855, 25901, 25888, 25887, 25894, 25895, 25883, 25902, 25886 i 25884
- 176 i 177. Xicra amb el seu plat. Porcellana. Segle XVIII. Núms. inv.: 25876 i 25843
178. Tassa. Porcellana. Segle XVIII-XIX.
N.º inv.: 25910
179. Tassa. Porcellana. Segle XVIII.
N.º inv.: 25842

180. Bol de dol. Porcellana. Segle XVIII.
N.º inv.: 7674
- 181 i 182. Tasses. Porcellana. Segle XVIII.
Núms. inv.: 25915 i 25916
183. Xicra. Porcellana. Segle XVII.
N.º inv.: 25917
- 184 i 185. Xicra amb el seu plat. Porcellana. Segle XVIII.
Núms. inv.: 25872 i 25873
186. Bol «gra d'arròs». Porcellana. Segle XVIII.
N.º inv.: 25880
187. Xicra. Porcellana. Segle XVIII.
N.º inv.: 25834
188. Plat. Porcellana. Segle XVIII.
N.º inv.: 25918
- 189 i 190. Xicres. Porcellana. Segle XVIII.
Núms. inv.: 25852 i 25849
- 191 i 192. Xicres reticulades. Porcellana. Segle XVII-XVIII.
Núms. inv.: 25893 i 25897
- 193 i 194. Tassa amb el seu plat («craquelé truité»). Porcellana. Segle XVII-XVIII.
Núms. inv.: 17554 i 25884
- 195 i 196. Figuretes femenines, de terra cuita lacada i policromada. Segle XIX.
Núms. inv.: 25974 i 25975

197. Figura de *Pu-tai*. Porcellana. Segle XVIII.
N.º inv.: 25981
198. Xicra. Porcellana. Segle XVIII.
N.º inv.: 25875
199. Bol d'aram esmaltat. Segle XVIII.
N.º inv.: 7673
- 200 a 203. Xicres. Porcellana. Segle XVIII.
Núms. inv.: 25912, 28008,
25870 i 25858
- 204 a 206. Xicres amb un plat. Porcellana. Se-
gle XVIII. Núms. inv.: 25860, 25861
i 25862
207. Plat. Porcellana. Segle XVIII. N.º inv.: 25857
- 208 i 209. Xicra amb el seu plat. Porcellana. Se-
gle XVIII. Núms. inv.: 25868 i 25869
- 210 i 211. Xicra amb el seu plat. Porcellana. Se-
gle XVIII. Núms. inv.: 25908 i 17555
212. Sucreta. Porcellana. Segle XVIII.
N.º inv.: 25898
213. Xicra. Porcellana. Segle XVII-XVIII.
N.º inv.: 25889
214. Plat. Porcellana. Segle XVII.
N.º inv.: 25911

215. Xicra. Porcellana. Segle XVIII.
N.º inv.: 25879
216. Xicra. Porcellana. Segle XVIII.
N.º inv.: 25856
- 217 a 222. Exemplars de ceràmica d'exportació,
manufacturada per encàrrec de la «Compa-
nyia de les Indies». Segle XVIII.
Núms. inv.: 7659, 7658, 7643,
25899, 7663 i 7644
223. Sucrera. Porcellana. Segle XVIII. Manufactura
d'exportació. N.º inv.: 7671
224. Pot «craquelé». Porcellana. Segle XVIII-XIX.
N.º inv.: 28009

FORA VITRINA

- 225 a 228. Plafons brodats de seda imperial. Ma-
nufactura xinesa. Segle XVII-XVIII.
Núms. inv.: 6946, 6950, 6955
i 6959
- 229 i 230. Kakemonos tibetans. Segle XVI.
Núms. inv.: 6947 i 6949
- 231 i 232. Gerros d'esmalt «cloisonné». Manufac-
tura xinesa. Segle XVII-XVIII.
Núms. inv.: 17583 i 17557

233. «Banquet propiciatori». Tapís brodat amb sedes i or. Manufactura xinesa. Segle xvii-xviii. N.º inv.: 6953
234. *Kuan-on*. Escultura japonesa en marbre. Segle xvii-xviii. N.º inv.: 8557
235. Davanter d'altar domèstic, brodat en seda i or. Manufactura xinesa. Segle xviii. N.º inv.: 6968
236. Davanter brodat de túnica. Manufactura xinesa. Segle xvii-xviii. N.º inv.: 17540

Universitat Autònoma de Barcelona
Servei de Biblioteques



1501178861

UNIVERSIDAD AUTÓNOMA
DE BARCELONA

BIBLIOTECA

R. Mar.

REG. 53 425

C 9
10

SIG. 069.02(467.1):7 MWS

1919 I BARRAL GERMANO