

n.º 13.) Donativo de don Francisco Vergés al Patronato del «Cau Ferrat».

Picaporte de anilla circular, de sección cuadrada, con nervio y profusamente cincelada con motivos en zig-zag, retenida por plancha circular de borde estriado a modo de cuerda, centralmente recortada, según ocho motivos flordelisados. Plancha cordiforme donde se insertó el clavo. Siglo XVI. Diámetro de la anilla, 0'165; diámetro de la plancha, 0'210. Núm. inv. 9671. (Sala IX, tablero IV, n.º 33.)

Picaporte igual al anterior, pero falto del clavo de yunque. Siglo XVI. Núm. inv. 9690. (Sala IX, tablero IV, n.º 69.)

Picaporte con plancha de retención circular calada según motivo de círculos circundando cuadros de lados cóncavos; vástago de suspensión en forma de dragón alado con las patas hacia delante. Llamador de anilla a tres planos escalonados y con cinco capullos distribuidos en pentágono; yunque en cabeza de dragón. Forja catalana del siglo XVI. Diámetro, 0'190; altura total, 0'330. Núm. inv. 6043. (Sala X, n.º 27.) Procede de un palacio de Valencia.

Picaporte con plancha de retención circular calada según vírgulas ornamentales y elementos trebolares aguzados; vástago de suspensión en forma de dragón alado con las patas hacia delante. Llamador de anilla a tres planos escalonados y con cinco capullos distribuidos en pentágono; clavo en cabeza de dragón. Siglo XVI. Diámetro, 0'195; altura total, 0'310. Núm. inv. 6042. (Sala X, n.º 28.) Procede de un palacio de Valencia.

Picaporte de anilla de sección exagonal cincelada al punzón, según semicírculos concéntricos. Argolla aca-

nalada sobre casquete esférico que centra la plancha circular trepada con filigrana de ojivas. Clavo en forma de yunque. Siglo XVI. Diámetro, 0'240; altura, 0'325. Núm. inv. 6011. (Sala X, n.º 29.)

Picaporte de estructura igual a la del anterior. Siglo XVI. Diámetro, 0'250; altura, 0'340. Núm. inv. 6012. (Sala X, n.º 30.)

Picaporte incompleto, reducido a la plancha de retención, de forma circular, con trepado simétrico a base de vírgulas y ovas, y con cazoleta esférica en el centro. Siglo XVI. Diámetro, 0'170. Núm. inv. 6002. (Sala IX, tablero VIII, n.º 11.)

Picaporte con plancha de retención circular de borde ondulado, con su interior profusamente trepado según motivos góticos y con cazoleta en el centro. Llamador de anilla exagonal con las caras superiores incisas, según bandas de a tres, paralelas; clavo en brazo de yunque, con decoración igual a la del llamador, sobre plancha ovoidea, profusamente trepada. Siglo XVI. Diámetro de la anilla, 0'180. Núm. inv. 6040. (Sala IX, tablero II, n.º 6.)

Picaporte con plancha de retención circular, lisa, con cazoleta esférica en el centro, y con prolongación inferior, en la cual descansa en clavo de yunque. Llamador de anilla con la cara superior aplanada y punteada con rosetas. Siglo XVI. Diámetro, 0'105. Núm. inv. 6007. (Sala IX, tablero II, n.º 10.)

Picaporte con plancha de retención circular, lisa, con cazoleta esférica. Llamador de anilla de caras aplanadas; clavo de yunque sobre plancha de brazo flameado. Siglo XVI. Diámetro, 0'110. Núm. inv. 6006. (Sala IX, tablero II, n.º 12.)

Picaporte con plancha de retención circular de borde dentado, y con dos líneas de trepado triangular, centrada por cazoleta. Llamador de anilla de caras aplanadas con incisiones de a tres paralelas, en disposición alternativamente vertical y horizontal; clavo en brazo de yunque sobre plancha de silueta de adición de triángulo a cuadrado, de bordes dentados. Siglo XVI-XVII. Diámetro de la anilla, 0'160. Núm. inv. 6038. (Sala IX, tablero X, n.º 9.)

Picaporte incompleto, reducido a la plancha de retención, circular, trepada según dibujos ovoideos y circulares, y con cazoleta esférica en el centro. Siglo XVI-XVII. Diámetro, 0'175. Núm. inv. 6003. (Sala IX, tablero VIII, n.º 22.)

Picaporte con plancha de retención circular de borde ondulado y con profusa decoración interior trepada según ventanales góticos, con línea medianera de trepado cruciforme y cazoleta central. Llamador de anilla con dos filas de punzones circulares; clavo en brazo de yunque sobre plancha profusamente recortada y con tres trepados de creciente lunar. Siglo XVI. Diámetro, 0'140. Núm. inv. 6037. (Sala IX, tablero X, n.º 10.)

Picaporte incompleto, reducido a una hoja sobre plancha rectangular, recortada y trepada, que termina con flordelisado en voluta. Mango en anilla. Siglo XVI-XVII. Altura, 0'085; ancho, 0'185. Núm. inv. 6330. (Sala IX, tablero VIII, n.º 5.) Donativo de don Hermenegildo Giner de los Ríos.

Picaporte incompleto, igual al anterior. Siglo XVI-XVII. Núm. inv. 6331. (Sala IX, tablero VIII, n.º 6.) Donativo de don Hermenegildo Giner de los Ríos.

Picaporte incompleto, reducido a una hoja sobre

plancha rectangular recortada, de vértices flordelisados, y con mango de anilla. Siglo XVI-XVII. Altura, 0'105; ancho, 0'130. Núm. inv. 6334. (Sala IX, tablero VIII, n.º 7.) Donativo de don Hermenegildo Giner de los Ríos.

Picaporte incompleto, reducido a una hoja sobre plancha triangular, de lados recortados y terminando con flordelisado, y con mango de balaustre. Siglo XVI-XVII. Altura, 0'100; ancho, 0'170. Núm. inv. 6329. (Sala IX, tablero VIII, n.º 8.) Donativo de don Hermenegildo Giner de los Ríos.

Picaporte incompleto; reducido a una hoja sobre plancha triangular recortada, de vértice flordelisado, y con mango de anilla. Siglo XVI-XVII. Altura, 0'880; ancho, 0'130. Núm. inv. 6336. (Sala IX, tablero VIII, n.º 9.) Donativo de don Hermenegildo Giner de los Ríos.

Picaporte incompleto, reducido a una hoja sobre plancha rectangular de vértice afligranado flordelisado, y con mango en balaustre con pomo estriado. Siglo XVI-XVII. Altura, 0'135; ancho, 0'095. Núm. inv. 6335. (Sala IX, tablero VIII, n.º 10.) Donativo de don Hermenegildo Giner de los Ríos.

Picaporte incompleto, reducido a una hoja sobre plancha rectangular recortada y trepada con dos S laterales, a las que centra un elemento flordelisado, y con mango de balaustre. Siglo XVI-XVII. Altura, 0'105; ancho, 0'170. Núm. inv. 6333. (Sala IX, tablero VIII, n.º 40.) Donativo de don Hermenegildo Giner de los Ríos.

Picaporte con plancha de retención circular ligeramente abombada y con borde dentado. Llamador de anilla, de sección circular estriada según líneas inclinadas

paralelas; clavo prismático sobre plancha circular dentada. Siglo XVI-XVII. Diámetro, 0'100. Núm. inv. 6049. (Sala IX, tablero XII, n.º 8.)

Picaporte con plancha de retención circular de borde dentado y con el interior profusamente trepado, originando un conjunto a manera de rosetón. Llamador en delgada anilla de caras planas, con cincelado en zig-zag en la cara superior y punteado de estrella a cada lado de las rayas; clavo en brazo de yunque sobre plancha trepada y silueteada en cabeza bovina. Siglo XVI-XVII. Diámetro, 0'105. Núm. inv. 6313. (Sala IX, tablero XII, n.º 9.)

Picaporte incompleto, reducido a la plancha de retención circular trepada, y a una cazoleta central esférica, con prolongación inferior de plancha calada según cuadrados, triángulos y eses. Siglo XVI-XVII. Diámetro, 0'150. Núm. inv. 6004. (Sala IX, tablero VIII, n.º 15.)

Picaporte con plancha de retención circular festoneada, con puntillado y decoración según sectores lisos; cazoleta esférica en el centro. Llamador de anilla, de cara superior decorada en zig-zag y punteado a cada lado de las rayas; clavo en brazo de yunque sobre plancha recortada y repujada. Siglo XVII. Diámetro, 0'120. Núm. inv. 6034. (Sala IX, tablero II, n.º 1.)

Picaporte de anilla de sección rectangular cincelada. Argolla con cincelado al punzón sobre casquete esférico liso, con expansión terminal plana. Clavo rectangular achaflanado sobre casquete esférico, similar al de la anilla, con una expansión rematando en lanza. Siglo XVII. Diámetro, 0'600; altura, 0'155. Núm. inv. 6010. (Sala IX, tablero II, n.º 2.)

Picaporte con plancha de retención en forma de cazoleta esférica de borde dentado. Llamador de anilla de

cara superior, con decoración de franja central de triángulos; clavo en brazo de yunque sobre plancha oval de borde dentado e interior trepado. Siglo XVII. Diámetro, 0'140. Núm. inv. 6035. (Sala IX, tablero II, n.º 3.)

Picaporte con plancha de retención circular de borde dentado, interior con círculo punteado y cazoleta en el centro. Llamador de anilla con caras incisas; clavo en brazo de yunque sobre plancha triangular dentada. Siglo XVII. Diámetro, 0'140. Núm. inv. 6046. (Sala IX, tablero II, n.º II.)

Picaporte forjado y cincelado, en forma de pájaro con las alas extendidas, colgando por la espalda y con un dado sobre la cola. Forja catalana del siglo XVII. Altura, 0'270. Núm. inv. 5279. (Sala IX, tablero III, n.º 2.)

Picaporte de forma elíptica, producida por dos retorcimientos acabados en puente, que se enlazan en un disco transversal. Forja catalana del siglo XVII. Altura, 0'280; ancho, 0'210. Núm. inv. 30378. (Sala IX, tablero VII, n.º 97.)

Picaporte con plancha de retención circular de borde ondulado y trepado según alternancia de círculos y crecientes lunares, y en su centro, cazoleta. Llamador de anilla de caras aplanadas y con incisión ondulada; descansa en brazo de yunque sobre plancha recortada y trepada. Siglo XVII. Diámetro, 0'180. Núm. inv. 6039. (Sala IX, tablero X, n.º I.)

Picaporte con plancha de retención circular de borde festoneado, interiormente trepada según cruces griegas, círculos y crecientes con apéndices y con punzones estelares. Cazoleta central bordeada; llamador de anilla con punzones estelares; clavo en brazo de yunque sobre plan-

cha circular (que se prolonga de la de retención), de borde festoneado, con trepado central cruciforme y cuatro círculos en posición simétrica. Siglo xvii. Diámetro, 0'135. Núm. inv. 6036. (Sala ix, tablero x, n.º 2.)

Picaporte con plancha de retención circular, lisa, centrada por cazoleta esférica. Llamador de anilla con caras aplanadas, la superior decorada con cincelado de crecientes lunares y estrellas; clavo en brazo de yunque sobre plancha flamigerada. Siglo xvii. Diámetro, 0'145. Núm. inv. 6013. (Sala ix, tablero x, n.º 3.)

Picaporte con plancha de retención circular, lisa, centrada por cazoleta esférica. Llamador de anilla de caras aplanadas y cinceladas según festón; clavo en brazo de yunque sobre plancha silueteada en jarrón. Siglo xvii. Diámetro, 0'125. Núm. inv. 6009. (Sala ix, tablero x, n.º 5.)

Picaporte con pequeña plancha de retención circular con lóbulos en rosetón. Llamador angular y retenido por anilla, acabando en cabeza de dragón; clavo paralelepípedo sobre plancha repujada y silueteada en bucranio. Siglo xvii. Longitud del llamador, 0'155. Núm. inv. 6027. (Sala ix, tablero x, n.º 7.)

Picaporte con pequeña plancha de retención recorrida, cruciforme, con los brazos terminando con pequeño flordelisado. Llamador en S, terminando inferiormente en voluta discoidal y superiormente en cola de pescado doblada sobre sí misma, y dos planchas dobladas en el lomo, a modo de alerones. Clavo cúbico sobre plancha igual a la de retención. Siglo xvii. Longitud del llamador, 0'195. Núm. inv. 6055. (Sala ix, tablero x, n.º 8.)

Picaporte con plancha de retención romboidal cin-

celada. Llamador testicular, cincelado y acabando en cabeza orejada de animal. Clavo en cabeza estilizada de animal, cincelada, sobre plancha romboidal. Siglo xvii. Longitud del llamador, 0'140. Núm. inv. 6052. (Sala ix, tablero x, n.º 12.)

Picaporte con plancha de retención calada y recortada, formando volutas, y una flor de lis en su parte superior. Llamador de martillo de forma serpenteada, de sección cuadrada en la parte inferior y en la superior cilíndrica, a modo de cola, en espiral, sujeto mediante un clavo con articulación. Siglo xvii. Altura, 0'225; ancho, 0'080. Núm. inv. 6031. (Sala ix, tablero x, n.º 13.)

Picaporte con plancha de retención en forma de ojo de cerradura, repujada superiormente en cazoleta. Llamador de anilla con la cara anterior aplanada y cincelada en zig-zag y punzones; clavo en brazo de yunque. Siglo xvii. Diámetro de la anilla, 0'140. Núm. inv. 6008. (Sala ix, tablero x, n.º 14.)

Picaporte con plancha de retención circular recortada con elemento repetido de arco, dos dientes y escotadura, trepada con motivos cruciformes y de círculos en alternancia, centrada por cazoleta esférica, repujada, prolongada inferiormente en plancha flamigerada, donde se halla el clavo en brazo de yunque. Llamador de anilla de caras aplanadas, la anterior cincelada con motivo de paralelas verticales y horizontales en alternancia. Siglo xvii. Diámetro de la anilla, 0'110. Núm. inv. 6014. (Sala ix, tablero x, n.º 16.)

Picaporte incompleto, reducido al llamador de martillo, el cual evoluciona, en su parte inferior, en cabeza de perro, y en la superior, en cola. Lomo con dos estrías longitudinales paralelas. Forja catalana del siglo xvii.

Longitud, 0'285. Núm. inv. 22777. (Sala IX, tablero III, n.º 3.)

Picaporte con plancha de retención circular festoneada y centrada por cazoleta esférica. Llamador de anilla con sus caras anteriores cinceladas; clavo en brazo de yunque sobre plancha circular. Siglo XVII. Diámetro de la anilla, 0'120. Núm. inv. 6005. (Sala IX, tablero XII, n.º 1.)

Picaporte con plancha de retención circular centrada por cazoleta y prolongada inferiormente en plancha silueteada en jarro. Llamador de anilla de caras aplanadas. Clavo en brazo de yunque. Siglo XVII. Diámetro de la anilla, 0'105. Núm. inv. 6015. (Sala IX, tablero XII, n.º 2.)

Picaporte con plancha de retención circular con profusión de trepados en forma de pera. Llamador de anilla de sección cuadrada, con sus caras anteriores, cinceladas en zig-zag y punzones, formando triángulos. Clavo en brazo de yunque. Siglo XVII. Diámetro de la anilla, 0'110. Núm. inv. 6047. (Sala IX, tablero XII, n.º 4.)

Picaporte con plancha de retención circular cincelada a modo de margarita con punzones en los pétalos, y centrada por cazoleta. Llamador de anilla con sus caras aplanadas y cinceladas, con un doble festón la anterior. Clavo en brazo de yunque sobre pequeña plancha circular cincelada al igual que la plancha de retención. Siglo XVII. Diámetro de la anilla, 0'105. Núm. inv. 6033. (Sala IX, tablero XII, n.º 5.)

Picaporte con plancha de retención circular, lisa, con borde festoneado en alternancia de arco y diente. Llamador de anilla, de sección cuadrada, con sus caras anteriores cinceladas con eslabones de dos círculos concén-

tricos. Clavo en brazo de yunque sobre plancha triangular festoneada. Siglo XVII. Diámetro de la anilla, 0'120. Núm. inv. 6048. (Sala IX, tablero XII, n.º 6.)

Picaporte con plancha de retención formada por dos circunferencias de distinto diámetro (la mayor con cuatro trepados en cruz y con cazoleta), unidas por un segmento de contorno hiperbólico; borde festoneado en alternancia de arco y diente. Llamador de anilla de caras aplanadas, incisas en zig-zag, con un punzón en cada ángulo. Clavo en brazo de yunque sobre la circunferencia inferior de la plancha de retención. Siglo XVII. Diámetro de la anilla, 0'115. Núm. inv. 6050. (Sala IX, tablero XII, n.º 7.)

Picaporte con plancha de retención circular de borde recortado, con alternancia de arco centrado por un punteado, y diente; trepada con cuatro motivos en creciente lunar dispuestos simétricamente; se prolonga inferiormente en plancha flamigerada. Llamador de anilla de caras aplanadas, la anterior cincelada en zig-zag y punteado. Falto del clavo. Siglo XVII. Diámetro de la anilla, 0'100. Núm. inv. 6021. (Sala IX, tablero XII, n.º 10.)

Picaporte con plancha de retención de borde circular dentado y centrado por cazoleta superiormente, e inferiormente en silueta de botella. Llamador de anilla con la cara anterior cincelada en festones. Clavo en brazo de yunque. Siglo XVII. Diámetro de la anilla, 0'090. Núm. inv. 6017. (Sala IX, tablero XII, n.º 12.)

Picaporte con plancha de retención cruciforme con brazos de volutas yuxtapuestas y centrados por motivo florenzado. Llamador en forma de rata alargada, con la cola en espiral. Clavo sobre plancha de estructura igual a la de retención. Siglo XVII. Longitud del llamador, 0'215. Núm. inv. 6028. (Sala IX, tablero XII, n.º 13.)

Picaporte con plancha de retención circular, lisa, centrada por cazoleta; borde dentado. Llamador de anilla con su cara anterior incisa en zig-zag. Clavo en forma de yunque sobre plancha recortada. Siglo XVII. Diámetro de la anilla, 0'090. Núm. inv. 6051. (Sala IX, tablero XII, n.º 16.)

Picaporte con plancha de retención foliácea, repujada, sujeta por juego de anillas con el llamador de varilla, en forma de perro. Clavo con cabeza de cornisa cuadrada, con cuatro expansiones foliáceas ligeramente repujadas y cinceladas al punzón, dispuestas en forma de cruz. Siglo XVII-XVIII. Altura, 0'315; ancho, 0'270. Núm. inv. 6030. (Sala IX, tablero I, n.º 1.)

Picaporte con plancha de retención en forma de cazoleta, repujada, y con borde dentado. Llamador de anilla con incisión en zig-zag y punteado. Clavo de plancha circular con borde dentado. Forja catalana del siglo XVII-XVIII. Procede de una casa de la Reforma de Barcelona. Diámetro de la anilla, 0'180. Núm. inv. 30388. (Sala IX, tablero I, n.º 2.)

Picaporte con plancha de retención silueteada en ojo de cerradura. Llamador en forma de serpiente retorcida en S. Clavo cilíndrico con dos estrías laterales. Siglo XVII-XVIII. Altura, 0'250; ancho, 0'130. Núm. inv. 6018. (Sala IX, tablero I, n.º 3.)

Picaporte de plancha rosetonada y repujada radialmente, con cazoleta central. Llamador de anilla, exagonal, con incisión en zig-zag y punteados, retenido por argolla, la cual está sujeta a la plancha de retención. Clavo prismático sobre plancha recortada en estrella. Siglo XVII-XVIII. Altura, 0'320; ancho, 0'270. Núm. inv. 9618. (Sala IX, tablero III, n.º 1.)

Picaporte con plancha de retención silueteada en ojo de cerradura, parte superior con borde recortado en alternancia de arco y diente, y centrado por cazoleta esférica. Llamador de varilla evolucionando en cabeza de saurio u ofidio, con la boca abierta. Clavo de plancha cuadrada. Siglo XVII-XVIII. Longitud del llamador, 0'132. Núm. inv. 6025. (Sala IX, tablero X, n.º 4.)

Picaporte con plancha de retención recortada en silueta de saurio con borde punteado. Llamador en dos torsos de saurio, encarados, con las escamas cinceladas. Clavo en forma de yunque. Siglo XVII-XVIII. Longitud del llamador, 0'190. Núm. inv. 6026. (Sala IX, tablero X, n.º 6.)

Picaporte con plancha calada y recortada, con una cruz en el centro y dos cabezas de ave en los extremos superiores, de bordes con curvas simétricas y terminando en la parte inferior en forma de corazón. Clavo de cabeza semiesférica. Llamador formado por una varilla cilíndrica serpenteada, con abombamiento en la parte inferior y en la superior evolucionando en cola enroscada. Clavo de cabeza semiesférica. Siglo XVII-XVIII. Altura, 0'280; ancho, 0'080. Núm. inv. 6029. (Sala IX, tablero X, n.º 15.)

Picaporte con plancha de retención recortada según ojo de cerradura. Llamador de anilla de caras aplanadas, la anterior cincelada en zig-zag y punteada al punzón. Clavo en forma de yunque. Siglo XVII-XVIII. Diámetro de la anilla, 0'105. Núm. inv. 6016. (Sala IX, tablero XII, n.º 3.)

Picaporte con plancha de retención recortada y simétricamente calada. Llamador de anilla, de sección circular, de forma lobulada inferiormente y apuntada

superiormente. Clavo de forma ochavada. Siglo xvii-xviii. Altura, o'170; ancho, o'100. Núm. inv. 6001. (Sala ix, tablero xii, n.º 11.)

Picaporte con pequeña plancha de retención recortada en estrella. Llamador en forma de interrogante. Falto del clavo. Siglo xvii-xviii. Longitud del llamador, o'160. Núm. inv. 6022. (Sala ix, tablero xii, n.º 14.)

Picaporte con plancha de retención profusamente recortada y trepada, rematada superior e inferiormente en florón. Llamador de anilla de sección circular con incisiones en X, rayas y punteados. Clavo en forma de yunque, descansando sobre el florón inferior. Siglo xvii-xviii. Diámetro de la anilla, o'080. Núm. inv. 6053. (Sala ix, tablero xii, n.º 15.)

Picaporte con plancha de retención recortada en forma de blasón, rematada inferiormente en florenzamiento y superiormente en círculo, donde se halla la argolla de la cual pende el llamador, que es de anilla de caras aplanadas, la anterior cincelada en zig-zag y punteada al punzón. Falto del clavo. Siglo xvii-xviii. Diámetro de la anilla, o'105. Núm. inv. 6023. (Sala ix, tablero xii, n.º 17.)

Picaporte con plancha de retención recortada en forma de ojo de cerradura, superiormente en cazoleta, con su borde festoneado, al igual que el borde inferior de la plancha. Llamador de barrita en el que superiormente hay un nudo en balaustre. Siglo xvii-xviii. Longitud del llamador, o'120. Núm. inv. 6054. (Sala ix, tablero xii, n.º 18.)

Picaporte con pequeña plancha de retención circular recortada en rosetón lobular. Llamador de barrita rec-

tangular aplanada. Clavo de pequeña plancha cuadrada, centrando otra plancha circular recortada según rosetón, de mayor diámetro que la de retención. Siglo XVII-XVIII. Longitud del llamador, 0'135. Núm. inv. 6024. (Sala IX, tablero XII, n.º 19.)

Picaporte con plancha de retención calada y recortada según curvas simétricas. Llamador de anilla de sección rectangular cincelado al punzón según dibujo en zig-zag y punzones. Argolla cincelada igual que la anilla. Clavo en forma de yunque cincelado al punzón. Siglo XVII-XVIII. Altura, 0'155; diámetro, 0'102. Núm. inv. 6032. (Sala IX, tablero XII, n.º 20.)

Picaporte con plancha de retención recortada en forma de ojo de cerradura. Llamador de anilla de caras aplanadas, la anterior cincelada en zig-zag y punteada al punzón. Siglo XVIII. Diámetro de la anilla, 0'125. Núm. inv. 6020. (Sala IX, tablero II, n.º 4.)

Picaporte con plancha de retención elíptica, rematada superior e inferiormente con motivo florenzado. Llamador en forma de serpiente curvada en S. Falto del clavo. Siglo XVIII. Longitud de la plancha, 0'290. Núm. inv. 6019. (Sala IX, tablero II, n.º 5.)

Picaporte con plancha de retención recortada. Llamador en forma de mano terminal de un antebrazo es-triado con paralelas horizontales. Siglo XVIII. Altura, 0'260; ancho, 0'130. Núm. inv. 16313. (Sala IX, tablero II, n.º 9.)

Picaporte de la manufactura «Hijos de Ignacio Dámians». Obra de 1892. Altura, 0'450; ancho, 0'200. Núm. inv. 572. (Sala XII, n.º 6.)

Pico de cantero. Ejemplar enmohecido, encontrado en los terrenos del Palacio de la Ciudadela. Siglo XVIII.

Longitud, 0'370. Núm. inv. 22720. (Sala IX, tablero IV, n.º 68.)

Pie de florero, de hierro forjado, compuesto de ramas con rosas, adormideras y dos serpientes que sostienen el florero, que es de vidrio verdoso. Siglo XIX. Obra original de Reinhold Kirsch, de Munich. Altura, 0'836; ancho máximo, 0'484. Núm. inv. 652. (Sala XII, n.º 1.)

Pie de linterna, de hierro forjado, compuesto por un entrelazado de ramajes y flores que cubren una cartela. Obra catalana del siglo XIX. Altura, 0'905; ancho, 0'360. Núm. inv. 545. (Sala XII, n.º 2.)

Pieza para uso indeterminado, trepado y punteado, con la inscripción: PARATINACI. Siglo XVII-XVIII. Longitud, 0'070. Núm. inv. 6448. (Sala IX, tablero V, n.º 19.) Donativo de don Hermenegildo Giner de los Ríos.

Pieza de uso indeterminado, cincelada, abalaustrada y terminando superiormente con cintajo bacular rematado por cabeza de dragón. Siglo XVIII. Altura, 0'710. Núm. inv. 6420. (Sala IX, tablero V, n.º 26.)

Pieza de uso indeterminado, probablemente de un arma. En forma de punta de pico con caras aplanadas. En el extremo inferior hay cuatro vástagos en forma de dardos. Época indeterminada. Altura, 0'200. Núm. inv. 9463. (Sala IX, tablero IV, n.º 79.)

Pilas de escalera, prismáticocuadrangular, con motivos foliáceos renacentistas, en relieve, sobre dorado. Siglo XVI. Altura, 1'370. Núm. inv. 16240. (Sala X, n.º 21.)

Pincho de corona de luz en forma de clavo con dos volutas opuestas en la base. Siglo XVI. Longitud, 0'100. Núm. inv. 9586. (Sala IX, tablero IV, n.º 80.)

Portalámparas de dos lados retorcidos, unidos por un arco, donde en cada lado hay cuatro portacandiles. Siglo XVI. Altura, 2'15; ancho, 1'70. Núm. inv. 16505. (Sala X, n.º 64.) Donativo de don Hermenegildo Giner de los Ríos.

Punta de jabalina, cincelada y trepada en cruz de Santiago, sobre base con nudo de balaustre. Siglo XVII. Longitud, 0'135; ancho, 0'060. Núm. inv. 6349. (Sala IX, tablero V, n.º 17.) Donativo de don Hermenegildo Giner de los Ríos.

Punzón de bordadora, fusiforme y trepado. Siglo XV-XVI. Longitud, 0'105. Núm. inv. 9620. (Sala IX, tablero IV, n.º 81.)

Ramo de flores, de hierro forjado, original de Pilar González Pellicer. Siglo XIX. Altura, 0'460; ancho, 0'420. Núm. inv. 571. (Sala XII, n.º 3.)

Recipiente utilizable, tal vez, en fundición; con depósito elíptico sobre trípode y asa curvada hacia abajo. Época indeterminada. Longitud, 0'250. Núm. inv. 6306. (Sala IX, tablero XIV, n.º 9.)

Reja de ventana, rectangular, con dos fajos de dobles volutas. Siglo XIV. 0'660 x 0'450. Núm. inv. 24706. (Sala XI, n.º 41.) Donativo de don Antonio Coll Fort.

Reja de altar, con puerta contorneada de plancha pintada de verde con rosetones encarnados. Remates de pica; el del centro, es un pomo con foliaciones de plancha recortada, pintada en verde y encarnado. Siglo XVI. Altura, 3'100; ancho, 2'300. Núm. inv. 16241. (Sala XI, n.º 23.)

Reja de ventana, formando un cuadrículado de ciento treinta cuadros. Siglo XVI-XVII. 0'620 x 0'800. Núm. inv. 16509. (Sala X, n.º 6.)

Reja de espiga, para ventana. Forja catalana del siglo XVI-XVII. Altura, 1'950. Núm. inv. 22779. (Sala XI, n.º 38.)

Reja de ventana formando un cuadrilátero de ciento veintidós cuadros. Siglo XVII. 0'760 x 0'780. Núm. inv. 6255. (Sala X, n.º 1.)

Remate de puerta de reja de altar, en arco, con cinco espigas. Siglo XVI-XII. Ancho, 550; alto, 0'920. Núm. inv. 16231. (Sala X, n.º 22.) Donativo de don Juan Cuyás al Patronato del «Cau Ferrat».

Remate de puerta de reja de altar; ejemplar igual al anterior. Siglo XVI-XVII. Núm. inv. 16235. (Sala X, n.º 23.) Donativo de don Juan Cuyás al Patronato del «Cau Ferrat».

Romana de barra rectangular acabada en disco profusamente calado, ganchos decorados con incisiones, y peso de forma esférica con extrangulación y disco en la parte superior. Siglo XVII. Longitud de la barra: 0'500. Núm. inv. 6249. (Sala X, n.º 3.)

Romana para pesar sacos de harina. Siglo XVIII-XIX. Longitud, 3'000. Núm. inv. 16230. (Sala X, n.º 63.) Donativo del Centro Excursionista de Vich al Patronato del «Cau Ferrat», en julio de 1933.

Sacacorchos de mango en forma de 3 horizontal sobre volutas, cincelado. Siglo XVII-XVIII. Longitud, 0'080; mango, 0'040 x 0'035. Núm. inv. 6417. (Sala IX, tablero V, n.º 10.)

Sello con mango afacetado que termina en cabeza de pivote. El sello es elíptico y lleva cincelado un escudo de cuatro cuarteles. Siglo XVII. Longitud, 0'075; ejes del sello, 0'030 y 0'025. Núm. inv. 9577. (Sala IX, tablero III, n.º 13.)

Sello para marcar al fuego. De forma elíptica, con cuarteles. Siglo XVII-XVIII. Longitud, 0'085; ancho, 0'050. Núm. inv. 6429. (Sala IX, tablero V, n.º 16.)

Sello episcopal sujeto a largo vástago que fué el alma de un mango de madera. Siglo XVIII-XIX. Diámetro del sello, 0'030; longitud del vástago, 0'170. Núm. inv. 31585. (Sala IX, tablero V, n.º 1.)

Sierra de cirujano, con mango de madera. Siglo XVIII. Longitud, 0'500. Núm. inv. 30310. (Sala IX, tablero V, n.º 22.) Donativo de don Arturo Ramón, de Sitges, en febrero de 1933.

Soporte para recipientes de cocina, formado por dos asas de cintajo, concéntricas, sobre dos diámetros cruzados, en cuyos extremos hay dos volutas, sobre dos barras con juego de ascensión encima de trípode. Siglo XVI. Altura, 0'790; diámetro del soporte, 0'150. Núm. inv. 22772. (Sala X, n.º 43.)

Soporte de vástago retorcido sobre trípode. Parte superior con un aro de cintajo y dos elementos flordecorados. Siglo XVII. Altura, 0'860. Núm. inv. 6229. (Sala X, n.º 57.)

Soporte de estructura igual a la del anterior. Siglo XVII. Altura, 1'040. Núm. inv. 6236. (Sala X, n.º 56.)

Soporte para recipientes de cocina, formado por dos aros de cinta, concéntricos, sobre dos diámetros cruzados en cuyos extremos hay dos volutas sobre barra prismática encima de tres pies arqueados. Siglo XVII. Altura, 0'940; diámetro del soporte, 0'150. Núm. inv. 22771. (Sala X, n.º 44.)

Soporte de lámpara, de vástago prismático cuadrangular estriado sobre trípode; centrado por nudo cúbico

estriado. En lo alto, elemento circular con dos alerones de volutas en los extremos del diámetro. Forja catalana del siglo XVI. Altura, 1'740; diámetro del soporte, 0'380. Núm. inv. 22781. (Sala X, n.º 62.)

Tedero de brazo de barra prismática, en cuya parte media hay un aplique de tres cintas curvas. Cazoleta con costillaje de tres cintas, sobre las cuales hay otra, horizontal y dentada. Siglo XVI. Longitud, 0'920; diámetro de la cazoleta, 0'200. Núm. inv. 22747. (Sala X, número 2.)

Tenazas de forjador. Época indeterminada. Longitud, 0'390. Núm. inv. 22731. (Sala IX, tablero XVI, n.º 6.) Donativo de don Carlos de Palol.

Tenazas de brasero, con forma abalaustrada en la parte media de los brazos. Siglo XVIII. Longitud, 0'660. Núm. inv. 30357. (Sala IX, tablero XIII, n.º 3.) Donativo de don Arturo Ramón, de Sitges, al Patronato del «Cau Ferrat».

Tenazas de brasero, plegables. Siglo XVIII. Longitud, 0'600. Núm. inv. 6188. (Sala IX, tablero XIII, n.º 5.)

Tijeras cinceladas, de ojos círculo-poligonales rematadas inferiormente por apéndices con dos zonas arriñonadas. Siglo XVII-XVIII. Longitud, 0'365. Núm. inv. 6433. (Sala IX, tablero V, n.º 2.)

Tijeras cinceladas, de ojos circulares con apéndices inferiores de dos zonas arriñonadas y remate sinuoso. Siglo XVIII. Longitud, 0'295. Núm. inv. 6431. (Sala IX, tablero V, n.º 9.)

Tijeras para bordar, de ojos elípticos y brazos en hoja de acanto, curvados en S, y cincelados. Siglo XVIII. Longitud, 0'105. Núm. inv. 6361. (Sala IX, tablero V,

n.º 5.) Donativo de don Hermenegildo Giner de los Ríos.

Tijeras para bordar, de estructura igual a la de las anteriores, pero con mayor eje transversal de las elipses de los ojos. Siglo XVIII. Núm. inv. 6363. (Sala IX, tablero v, n.º 14.) Donativo de don Hermenegildo Giner de los Ríos.

Tijeras cinceladas, para bordar, en forma de ave, cuyo pico está constituido por las partes cortantes. Siglo XVIII. Longitud, 0'100. Núm. inv. 6362. (Sala IX, tablero v, n.º 6.) Donativo de don Hermenegildo Giner de los Ríos.

Tijeras para bordar, de ojos elípticos y brazos cincelados, con una escotadura que, en conjunto, forma un rosetón. Siglo XVIII. Longitud, 0'080. Núm. inv. 6364. (Sala IX, tablero v, n.º 8.) Donativo de don Hermenegildo Giner de los Ríos.

Tijeras de ojos circulares con apéndices inferiores que marcan un trepado en forma de corazón, y con brazo a modo de fuste de columna. Lleva el punzón: N. Siglo XVIII. Longitud, 0'300. Núm. inv. 6432. (Sala IX, tablero v, n.º 13.)

Tijeras de ojos circulares y brazos de balaustre y con un punzón constituido por cuatro pequeños ángulos dispuestos crucialmente. Siglo XVIII. Longitud, 0'370. Núm. inv. 6434. (Sala IX, tablero v, n.º 30.)

Tirador de arquimesa, con los extremos en cabeza de dragón estilizada. Siglo XVI. Longitud, 0'100. Núm. inv. 16250. (Sala IX, tablero III, n.º 4.)

Tirador de arquimesa, en forma de barrita con aplique de pilastra, con una cabeza en la parte superior y otra en la inferior; en esta porción, la barrita se divide en

dos, formando dos cuellos de dragón, serpenteantes, terminando con sendas cabezas. Argolla acanalada. Siglo XVI-XVII. Altura, 0'140. Núm. inv. 31595. (Sala IX, tablero VII, n.º 98.)

Tirador de arquimesa, de plancha recortada en concha de seis estrías. Siglo XVII. Diámetro, 0'045. Núm. inv. 6086. (Sala IX, tablero IX, n.º 25.)

Tirador de arquimesa, en forma de abanico con el borde dentado. Siglo XVII. Diámetro, 0'045. Núm. inv. 6377. (Sala IX, tablero IX, n.º 26.)

Tirador de arquimesa, de plancha recortada en disco sobremontado en cinta horizontal, de extremos con doble diente y rematando por lo alto en forma arriñonada. Siglo XVII. Longitud, 0'070. Núm. inv. 6378. (Sala IX, tablero IX, n.º 27.) Donativo de don Hermenegildo Giner de los Ríos.

Tirador de arquimesa, igual al anterior. Siglo XVII. Núm. inv. 6379. (Sala IX, tablero IX, n.º 30.) Donativo de don Hermenegildo Giner de los Ríos.

Tirador de arquimesa, igual al anterior. Siglo XVII. Núm. inv. 6381. (Sala IX, tablero IX, n.º 28.) Donativo de don Hermenegildo Giner de los Ríos.

Tirador de arquimesa, igual al anterior. Siglo XVII. Núm. inv. 6380. (Sala IX, tablero IX, n.º 29.) Donativo de don Hermenegildo Giner de los Ríos.

Tirador de plancha rectangular, trepada, dorada y con un apéndice en forma de S, con una hoja en el lomo en los lados cortos. Siglo XVII. Longitud, 0'135; ancho, 0'035. Núm. inv. 6399. (Sala IX, tablero IX, n.º 36.) Donativo de don Hermenegildo Giner de los Ríos.

Tirador de plancha rectangular simétricamente recortada y con los extremos aguzados. Siglo XVII. Lon-

gitud, 0'210; ancho, 0'050. Núm. inv. 6401. (Sala IX, tablero IX, n.º 37.) Donativo de don Hermenegildo Giner de los Ríos.

Tirador de arquimesa en forma de columna dórica. Siglo XVII. Longitud, 0'045. Núm. inv. 6449. (Sala IX, tablero IX, n.º 39.) Donativo de don Hermenegildo Giner de los Ríos.

Tornillo de cerrajero, cincelado, con aplicaciones rectangulares cinceladas con el motivo de dos pájaros encarados, entre los cuales figura la fecha 1747. Forja catalana del siglo XVIII. Altura, 0'590; ancho, 0'360. Núm. inv. 9692. (Sala XI, n.º 36.)

Tostador de pan, sobre trípode. De plancha rectangular (con juego giratorio) y, encima, cuatro vástagos para retener el pan. Siglo XVIII. Longitud, 0'400. Núm. inv. 6270. (Sala IX, tablero XIV, n.º 10.)

Trébede de cocina, en arco arriñonado sobre tres pies, con aplicaciones avolutadas y florones de tres ramas de hojas también avolutadas, y con otro arco interior con la parte alta de volutas con florón en su centro. Siglo XVIII. Altura, 0'200; ancho, 0'220. Núm. inv. 6287. (Sala IX, tablero XIV, n.º 5.)

Veleta de larga plancha giratoria recortada en forma de gallo; expansión inferior a modo de cuatro hojas de donde parten cuatro lirios (de los cuales uno hoy falta), alternando con flores hechas de tres planchas superpuestas. Forja catalana del siglo XVI. Altura, 1'390. Núm. inv. 6279. (Sala X, n.º 55.) Procede del pueblo de San Miguel, en Cerdeña.

Veleta, en cuyo brazo giratorio, acabado en saeta, figura un gallo (hecho de planchas de hierro recortadas) en actitud de intentar comer un caracol situado cerca de

la punta de la saeta. Obra del escultor Pablo Gargallo, fechada en 1931. Altura, 0'700. Núm. inv. 24691. (Sala XII, n.º 4.) Donativo de la señora viuda de Pablo Gargallo al Patronato del «Cau Ferrat».

Yunque portátil. Hierro de Baget. Siglo XIX. Altura, 0'350. Núm. inv. 8651. (Sala X, n.º 61.) Donativo de don José Roig y Raventós al Patronato del «Cau Ferrat».

REPRODUCCIONES

Reproducción de un fanal holandés del siglo xv, de hierro forjado, semicilíndrico, reticulado, con escudo heráldico con un león alado y hojarasca de cobre en la superficie. Altura, 0'780; diámetro de la circunferencia, 0'240. Reproducción de Adolphe Bergue, de París. Núm. inv. 474. (Sala VIII, n.º 30.)

Reproducción de un picaporte de forja española de la segunda mitad del siglo xv. Plancha de forma rectangular, calada. Llamador de barra, figurando superiormente un dragón alado con una corona, que es la mitad de cinco florones flordelisados. Altura, 0'320; ancho, 0'140. Núm. inv. 7587. (Sala VIII, n.º 22.)

Reproducción de una reja, de hierro, con elementos dorados, de forma cuadrada, obra germánica de la segunda mitad del siglo xvi. Reproducida por D. Bussmann, de Munich. 0'970 x 0'960. Núm. inv. 536. (Sala VIII, n.º 4.)

Reproducción de una barandilla de escalera. Consta de tres secciones: la más baja, constituida por un cuadrilátero no rectangular; la de en medio, por un cuadrilátero no rectangular, y la superior, constituida por un fragmento de cilindro y un rectángulo. Obra germánica

del siglo XVI. Reproducida por D. Bussmann, de Munich. Altura, 0'080; ancho, 0'900, 2'490, 0'470 y 2'800. Núm. inv. 498. (Sala VIII, n.º 18.)

Reproducción, en hierro, de un clavo de puerta de plancha cuadrada, recortada según forma foliácea y ostentando en el centro una cabeza de pivote semiesférica y estriada. Fines del siglo XVI. Lado, 0'110. Núm. inv. 6973. (Sala VIII, n.º 20.)

Reproducción de una reja rectangular con tema de ramajes avolutados. Obra germánica del siglo XVI-XVII. Altura, 0'396; ancho, 0'918. Reproducida por D. Bussmann, de Munich. Núm. inv. 538. (Sala VIII, n.º 32.)

Reproducción de una reja paralelográmica con tema de ramajes avolutados. Obra germánica del siglo XVI-XVII. Lados: 0'490 y 0'940. Reproducida por D. Bussmann, de Munich. Núm. inv. 539. (Sala VIII, n.º 33.)

Reproducción de un picaporte con plancha de retención rectangular festoneada, llamador de barra retorcida y descanso en plancha circular en forma de estrella, con cabeza de pivote, esferoidal, en el centro. Siglo XVI-XVII. Altura, 0'295; ancho, 0'095. Núm. inv. 6970. (Sala VIII, n.º 19.)

Reproducción de una araña de iluminación, con su parte más voluminosa en forma de esfera con cinco semi-meridianos, de cuyos puntos de intersección con la circunferencia mayor horizontal arrancan los brazos sostenedores de las velas. Obra neerlandesa, de comienzos del siglo XVII. Altura, 0'720; ancho máximo, 0'680. Reproducción de Adolphe Bergue, de París. Núm. inv. 573. (Sala VIII, n.º 17; cuelga del techo.)

Reproducción de una araña de iluminación, con su parte más voluminosa en forma de trompo, y con ocho

elementos salientes propios para sostener velas. Obra neerlandesa de comienzos del siglo XVII. Altura, 0'940; ancho máximo, 0'540. Reproducción de Adolphe Bergue, de París. Núm. inv. 543. (Sala VIII, n.º 23; cuelga del techo.)

Reproducción de una reja, con motivo formado por un pequeño jarrón del cual parten ramajes avolutados, que terminan con flores y llenan, en disposición simétrica, un círculo de 0'570 metros de diámetro. El aro límite se adapta a un marco de madera, de 0'763 de lado. Obra alemana de comienzos del siglo XVII. Reproducida por D. Bussmann, de Munich. Núm. inv. 537. (Sala VIII, número 3.)

Reproducción de una reja rectangular, que en su parte inferior se adelanta según un semicilindro horizontal, que inmediatamente encima tiene una parte plana de gran cuadrícula, y que remata con jarrón y ramajes, que, en su conjunto, constituyen una suerte de frontón curvilíneo. Obra alemana de comienzos del siglo XVII. Altura, 1'920; ancho, 1'210. Reproducida por D. Bussmann, de Munich. Núm. inv. 497. (Sala VIII, n.º 21.)

Reproducción de un elemento ornamental aplicable a un muro; formado por un aguilucho que se enrosca a una barra vertical hendida según helizoide. Obra germánica de la primera mitad del siglo XVII. Altura, 0'960; ancho, 0'330. Reproducción de Adolphe Bergue, de París. Núm. inv. 546. (Sala VIII, n.º 6.)

Reproducción de reja de sobrepuerta, ornada de hojarasca entrelazándose. Obra alemana de la primera mitad del siglo XVIII. Altura, 0'640; ancho, 0'830. Reproducida por D. Bussmann, de Munich. Núm. inv. 540. (Sala VIII, n.º 1.)

Reproducción de reja de sobrepuerta, igual a la anterior. Obra alemana de la primera mitad del siglo XVIII. Reproducida por D. Bussmann, de Munich. Núm. inv. 541. (Sala VIII, n.º 2.)

Reproducción de una barandilla que consta de tres secciones: la primera y la tercera, simétricas, de forma cuadrilátera no rectangular, de lados 0'875 y 0'940; y la intermedia, de forma rectangular, de lados 1'300 y 0'940, y llevando en la parte axial un angelito de bronce. Obra alemana de la primera mitad del siglo XVIII. Reproducida por D. Bussmann, de Munich. Núm. inv. 499. (Sala VIII, n.º 5.)

Reproducción de una palomilla con jinete cogiendo las riendas de un caballo y de la cual pende un medallón, trepado, con águila bicéfala. Obra germánica de la primera mitad del siglo XVII. Altura de la palomilla propiamente dicha, 1'420; saliente de la barra horizontal, 1'250; altura del medallón, 0'620; ancho del mismo, 0'720. Núm. inv. 547. (Sala VIII, n.º 13.)

Reproducción de un farol en forma de tronco de pirámide y con brazo de ramajes. Obra germánica de la primera mitad del siglo XVIII. Altura, 1'045; ancho, 0'250. Núm. inv. 544. (Sala VIII, n.º 31.)

«MARICEL»

(APÉNDICE)

OBJETOS DE OTROS METALES

Cencerro de bronce. Siglo XVIII. Altura, o'ogo; ancho, o'045. Núm. inv. 7081. (Sala IX, tablero XV, n.º 4.)

Clavo de puerta, de bronce, de forma exagonal, borde dentado y, en el centro, cabeza de pivote estriada. En los vértices, alternancia de taus y torres de tres torreones. Manufactura catalana del siglo XV. Doble apotema, o'150. Núm. inv. 9494. (Sala IX, tablero IV, n.º 30.)
Procede de la Catedral de Tarragona.

Clavo de puerta, de bronce; ejemplar igual al anterior, pero incompleto. Manufactura catalana del siglo XV. Núm. inv. 9495. (Sala IX, tablero IV, n.º 29.)

Clavo de puerta, de bronce; ejemplar igual al inventariado con el núm. 9494, pero incompleto. Manufactura catalana del siglo XV. Núm. inv. 9635. (Sala IX, tablero IV, n.º 32.)

Clavo de puerta, de bronce; ejemplar igual al inventariado con el núm. 9494, pero incompleto. Manufactura catalana del siglo XV. Núm. inv. 9636. (Sala IX, tablero IV, n.º 31.)

Clavo de puerta, de cazoleta agallonada, centrado

por cabeza de pivote de bronce. Siglo XVII-XVIII. Diámetro, 0'060. Núm. inv. 22754. (Sala IX, tablero IV, núm. 1.)

Clavo de puerta, igual al anterior. Siglo XVII-XVIII. Núm. inv. 22755. (Sala IX, tablero IV, n.º 6.)

Clavo de puerta, igual al anterior. Siglo XVII-XVIII. Núm. inv. 22756. (Sala IX, tablero IV, n.º 9.)

Clavo de puerta, igual al anterior. Siglo XVII-XVIII. Núm. inv. 22757. (Sala IX, tablero IV, n.º 5.)

Clavo de puerta, igual al anterior. Siglo XVII-XVIII. Núm. inv. 22758. (Sala IX, tablero IV, n.º 4.)

Clavo de puerta, igual al anterior. Siglo XVII-XVIII. Núm. inv. 22759. (Sala IX, tablero IV, n.º 8.)

Clavo de puerta, igual al anterior. Siglo XVII-XVIII. Núm. inv. 22760. (Sala IX, tablero IV, n.º 2.)

Clavo de puerta, igual al anterior. Siglo XVII-XVIII. Núm. inv. 22761. (Sala IX, tablero IV, n.º 10.)

Clavo de puerta, igual al anterior. Siglo XVII-XVIII. Núm. inv. 22762. (Sala IX, tablero IV, n.º 11.)

Clavo de puerta, igual al anterior. Siglo XVII-XVIII. Núm. inv. 22763. (Sala IX, tablero IV, n.º 13.)

Clavo de puerta, igual al anterior. Siglo XVII-XVIII. Núm. inv. 22765. (Sala IX, tablero IV, n.º 3.)

Clavo de puerta, igual al anterior. Siglo XVII-XVIII. Núm. inv. 22766. (Sala IX, tablero IV, n.º 7.)

Farol de procesión, cilíndrico y con bases cónicas, de hojalata ornamentada con símbolos cristianos sobre fondo profusamente trepado. Siglo XIX. Altura, 0'720. Núm. inv. 12969. (Sala XI, n.º 37.) Donativo de don José Roig y Raventós al Patronato del «Cau Ferrat» en 1935.

Florón de reja de altar, de plancha de zinc recor-

tada y repujada. Siglo xv-xvi. Longitud, 0'230; ancho, 0'100. Núm. inv. 9584. (Sala ix, tablero iii, n.º 15.)

Llave de cerradura, de bronce. De anillo circular, nudo rectangular, tija tubular y paletón sin guardas. Siglo xv. Longitud, 0'065. Núm. inv. 9605. (Sala ix, tablero iv, n.º 55.)

Llave de cerradura, de bronce, rematada por dos cabezas de dragón opuestas, tija tubular y paletón con rodaplancha y guardas. Siglo xvi. Longitud, 0'060. Núm. inv. 9628. (Sala ix, tablero iv, n.º 43.)

Llave de cerradura incompleta, de bronce; de anillo bilobulado y un pomo de balaustre en el vértice superior. Nudo moldurado. Falta la tija. Siglo xvi-xvii. Longitud, 0'045. Núm. inv. 9705. (Sala ix, tablero iv, n.º 70.)

Llave de cerradura, incompleta, de bronce; de anillo ochavado rematando con pequeño apéndice. Nudo moldurado. Tija fragmentada. Siglo xvi-xvii. Longitud, 0'040. Núm. inv. 9650. (Sala ix, tablero iv, n.º 71.)

Llave de cerradura o de candado, incompleta, de bronce; de anillo ochavado rematando con pequeño apéndice. Nudo moldurado. Tija rota. Siglo xvi-xvii. Longitud, 0'035. Núm. inv. 9651. (Sala ix, tablero iv, n.º 72.)

Llave de cerradura, incompleta, de bronce; de anillo bilobulado y un pomo de balaustre en el vértice superior. Nudo moldurado y estriado. Falta la tija. Siglo xvi-xvii. Longitud, 0'035. Núm. inv. 9706. (Sala ix, tablero iv, n.º 73.)

Llave de candado, de bronce; de anillo circular, nudo moldurado, tija tubular y paletón con trepado ractan-

gular y diente. Siglo XVI-XVII. Longitud, 0'060. Núm. inv. 9607. (Sala IX, tablero IV, n.º 54.)

Llave de candado, de bronce; de anillo circular, nudo moldurado, tija tubular y paletón con guardas. Siglo XVI-XVII. Longitud, 0'035. Núm. inv. 9611. (Sala IX, tablero IV, n.º 76.)

Llave de candado, de bronce; de anillo acorazonado con remate en flor de lis y con un diente. Nudo moldurado, tija tubular y paletón con rastrillo. Siglo XVII. Longitud, 0'045. Núm. inv. 9612. (Sala IX, tablero IV, n.º 85.)

Llave de candado, de bronce; de anillo elíptico y tija tubular con doble paletón. Siglo XVII. Longitud, 0'047. Núm. inv. 9632. (Sala IX, tablero IV, n.º 57.)

Sartén de cobre, con mango de hierro. Siglo XVIII. Diámetro, 0'410; longitud del mango, 0'690. Núm. inv. 24703. (Sala XI, n.º 46.) Proviene del Mas Rotllant, de Campdevánol. Donativo de don Antonio Coll Fort.

REPRODUCCIONES

Reproducción, en bronce, de una cruz de plata de la basílica de San Ambrosio, de Milán. Obra italiana del siglo xv. Altura, comprendiendo el pilón de piedra en que está empotrada, 2'47; ancho, 0'935. Reproducción de A. Pandiani, de Milán. Núm. inv. 649. (Sala VIII, n.º 12.)

Reproducción, en bronce, de un picaporte, cuya parte móvil está formada por un águila con el pico junto a la cabeza de otra. Obra francesa de la segunda mitad del siglo xvii. Altura, 0'362; ancho, 0'260. Reproducción de A. Pandiani, de Milán. Núm. inv. 554. (Sala VIII, n.º 28.)

Reproducción, en bronce, de un picaporte, cuya parte móvil está formada por dos delfines entrelazados. Obra francesa de la segunda mitad del siglo xvii. Altura, 0'600; ancho, 0'300. Reproducción de A. Pandiani, de Milán. Núm. inv. 551. (Sala VIII, n.º 11.)

Reproducción, en bronce, de un picaporte formado por dos delfines curvados simétricamente a los dos lados de un hombre barbudo. Obra de escuela francesa de comienzo del siglo xvii. Altura, 0'400; ancho, 0'300. Reproducción de A. Pandiani, de Milán. Núm. inv. 576. (Sala VIII, n.º 24.)

Reproducción, en bronce, de un picaporte, cuya parte móvil está formada por dos sirenas dispuestas simétricamente y cogiendo las barbas de un mascarón. A modo de colofón, otra cabezota humana. Obra de escuela francesa de comienzos del siglo xvii. Altura, 0'362; ancho, 0'203. Núm. inv. 553. (Sala VIII, n.º 14.)

Reproducción, en bronce, de un picaporte con cabeza de ciervo en la parte fija sustentante, y dos cuernos de la abundancia enlazándose, a modo de corona, en la parte móvil; corona que enmarca una figura de niño y dos aves. Obra de escuela francesa del siglo xvii. Altura, 0'585; ancho, 0'320. Reproducción de A. Pandiani, de Milán. Núm. inv. 550. (Sala VIII, n.º 16.)

Reproducción, en bronce, de un picaporte, cuya parte fija es una cabeza de león que sostiene con las garras la parte móvil, está formada por un tritón y una sirena cautivos, dispuestos simétricamente en relación con dos mascarones masculinos: uno en la parte alta y otro en la parte baja, separados en sentido vertical por un torso femenino. Obra francesa del siglo xvi-xvii. Altura, 0'442; ancho, 0'250. Reproducción de A. Pandiani, de Milán. Núm. inv. 559. (Sala VIII, n.º 25.)

Reproducción, en bronce, de un picaporte con una cabeza en la parte fija y dos figuras de niños, simétricas, sosteniendo un tarjetón. Obra de escuela francesa del siglo xvii. Altura, 0'32; ancho, 0'177. Reproducción de A. Pandiani, de Milán. Núm. inv. 579. (Sala VIII, n.º 10.)

Reproducción, en bronce, de un picaporte, cuya parte móvil está formada por dos leones retorcidos, en forma que constituyen la corona de un niño de pie que sostiene una cinta. En lo alto, un blasón heráldico.

Obra de escuela francesa de fines del siglo xvi. Altura, 0'310; ancho, 0'205. Reproducción de A. Pandiani, de Milán. Núm. inv. 552. (Sala VIII, n.º 9.)

Reproducción, en bronce, de un picaporte representando Venus entre dos amorcillos cabalgando delfines. Obra de escuela francesa de fines del siglo xvi. Altura, 0'340; ancho, 0'234. Reproducción de A. Pandiani, de Milán. Núm. inv. 578. (Sala VIII, n.º 8.)

Reproducción, en bronce, de un picaporte representando Neptuno entre dos caballos marinos. Obra de escuela francesa de fines del siglo xvi. (El original, en el Palacio Trevisan, de Venecia.) Altura, 0'480; ancho, 0'280. Reproducción de A. Pandiani, de Milán. Núm. inv. 577. (Sala VIII, n.º 7.)

Reproducción, en bronce, de un picaporte, cuya parte fija está formada por una cabeza faunesca, figurando en la parte móvil otra cabeza masculina (en lo bajo), sujeto de ambos lados por cabezas de delfines estilizados que con sus cuerpos constituyen simétricamente los elementos laterales del llamador. Siglo xvi. Altura, 0'280; ancho, 0'210. Reproducción de A. Pandiani, de Milán. Núm. inv. 557. (Sala VIII, n.º 15.)

Reproducción, en bronce, de un picaporte circular con una cabeza de león llevando una anilla movable en la boca. Obra italiana, de escuela francesa del siglo xvi. Altura, 0'312; diámetro de la circunferencia límite del marco de la cabeza de león, 0'230. Reproducción de A. Pandiani, de Milán. Núm. inv. 555. (Sala VIII, n.º 27.)

Reproducción, en bronce, de un picaporte, cuya parte fija está constituída por una cabeza de león, y cuya parte móvil lo está por dos sirenas de cuerpo curvado y

dispuestas simétricamente, que sostienen con las manos un mascarón. Obra de escuela francesa del siglo XVI. Altura, 0'505; ancho, 0'270. Reproducción de A. Pandiani, de Milán. Núm. inv. 558. (Sala VIII, n.º 29.)

Reproducción, en bronce, de un picaporte circular con una cabeza de león con anilla móvil en la boca. Obra italiana, de escuela francesa del siglo XVI. Altura, 0'223; diámetro de la circunferencia límite del marco de la cabeza de león, 0'140. Reproducción de A. Pandiani, de Milán. Núm. inv. 556. (Sala VIII, n.º 26.)

ADDENDA

«CAU FERRAT»

Aplicación cruciforme ondulada, de hojas dentadas y cinceladas, centrada por esfera también cincelada. Siglo XVI. Altura, 0'080; ancho, 0'125. Núm. inv. 31870. (Lienzo de pared *F*, tablero-panoplia, n.º 19.)

Clavo de puerta, de cazoleta con radiación de estrías. Siglo XVII. D'ámetro, 0'020. Núm. inv. 31400. (Lienzo de pared *F*, n.º 5.)

Escudo de cerradura, de puerta, de plancha recortada, trepada y cincelada en forma de águila imperial bicéfala, coronada. Siglo XVII-XVIII. Altura, 0'200; ancho, 0'120. Núm. inv. 37849. (En la puerta de la fachada.)

Herraje cincelado a modo de espiga. Vástago central que termina en elemento conquiforme y en expansión lisa; de ésta, y sujeto a la misma por un clavo esférico en su centro, parte otro vástago en forma de herradura, con un pomo y elemento conquiforme en cada uno de sus extremos. Siglo XVII. Longitud, 0'300; ancho, 0'170. Núm. inv. 37850. (En la puerta de la fachada.)

Herraje igual al anterior. Siglo XVII. Núm. inv. 37851. (En la puerta de la fachada.)

Herraje cincelado, en forma de saeta, con expansiones a sus lados doblemente avolutadas. Siglo xvii. Longitud, o'370; ancho, o'170. Núm. inv. 37852. (En la puerta de la fachada.)

Herraje igual al anterior. Siglo xvii. Núm. inv. 37853. (En la puerta de la fachada.)

Herraje igual al anterior. Siglo xvii. Núm. inv. 37854. (En la puerta de la fachada.)

Herraje cincelado al punzón, con sus extremos doblemente avolutados. Siglo xvi. Longitud, o'490; ancho, o'205. Núm. inv. 37855. (En la parte interior de la puerta de la fachada.)

Herraje igual al anterior. Siglo xvi. Núm. inv. 37856. (En la parte interior de la puerta de la fachada.)

Herraje igual al anterior. Siglo xvi. Núm. inv. 57857. (En la parte interior de la puerta de la fachada.)

Herraje igual al anterior. Siglo xvi. Núm. inv. 37858. (En la parte interior de la puerta de la fachada.)

Herraje igual al anterior. Siglo xvi. Núm. inv. 37859. (En la parte interior de la puerta de la fachada.)

Herraje igual al anterior. Siglo xvi. Núm. inv. 37860. (En la parte interior de la puerta de la fachada.)

Llave de anillo circular rematado por pequeño pomo; nudo cúbico, con dos escotaduras en cada uno de sus ángulos; tija tubular y paletón rectangular con guardas, que dibujan dos cruces y dos pequeños rastrillos. Siglo xvi. Longitud, o'090. Núm. inv. 40608. Lienzo de pared F, tablero rectangular, n.º 19.) Depósito del Servicio de Defensa del Patrimonio Artístico Nacional a la Junta de Museos de Barcelona.

Llave de anillo en forma de aro; nudo cúbico, con dos M inscritas; tija cilíndrica que termina en pezón, y

paletón con guarda y dos dientes. Siglo XVI-XVII. Longitud, 0'094. Núm. inv. 40615. (Lienzo de pared F, tablero rectangular, n.º 46.) Depósito del Servicio de Defensa del Patrimonio Artístico Nacional a la Junta de Museos de Barcelona.

Llave de anillo arriñonado, con escotadura en la parte superior del lomo y dos pies sobre el nudo de balaustre; tija tubular y paletón de perfil, en forma de hoz, con guardas. Siglo XVII. Longitud, 0'079. Núm. inv. 40616. (Lienzo de pared F, tablero rectangular, n.º 47.) Depósito del Servicio de Defensa del Patrimonio Artístico Nacional a la Junta de Museos de Barcelona.

Pasador de barra de sección cuadrada, sobre plancha rectangular. Asidero de forma arriñonada, con trepado foliáceo y sendas cabezas de dragones en sus extremos. Pasador moderno y asidero del siglo XVI. Longitud total, 0'220; longitud del asidero, 0'115. Núm. inv. 37861. (En la parte interior de la puerta de la fachada.)

Picaporte de plancha circular, calada radialmente, con su centro elevado en forma de casquete esférico; de éste parte un elemento triangular con trepado circular, del cual pende la anilla de sección cuadrangular con sus caras cinceladas según dibujo de triángulos. Clavo en forma de yunque. Siglo XVI. Altura, 0'220; diámetro, 0'190. Núm. inv. 37862. (En la puerta de la fachada.)

Picaporte incompleto, constituido solamente por el clavo, que tiene forma de cabeza humana. Siglo XVII. Longitud, 0'095; ancho, 0'065. Núm. inv. 37863. (En la puerta de la fachada.)

Tirador de puerta, de barra cilíndrica, con volutas tangentes al elemento central, formado por una barrita cilíndrica, arqueada, con sus extremos avolutados y tan-

gentes entre sí. Termina la barra con un pomo con estrías rematado por pezón. Argollas molduradas sujetan el tirador. Siglo XVIII. Longitud, 0'215; ancho, 0'100. Núm. inv. 37864. (En la puerta de la fachada.)

«MARICEL»

Clavo de puerta, reducido a la cabeza de pivote, de plancha cuadrada, con cuatro pétalos y pequeño pomo en su centro. Siglo XVII. Lado, 0'c35. Núm. inv. 38300. (Sala IX, tablero XI, n.º 65.)

Llave de anillo trilobulado, con pequeños dientes en las tangencias de los arcos, nudo moldurado, tija cilíndrica que termina en plancha rectangular. Siglo XVII. Altura, 0'090. Núm. inv. 6511. (Sala IX, tablero VI, n.º 9.)

NOTA

Los objetos instalados en «Maricel» son depósito de la Junta de Museos, excepto los que se relacionan a continuación, que son propiedad del Patronato del Museo del «Cau Ferrat».

	Número inventario	Páginas
Escudo de cerradura.	16211	207
Escudo de cerradura.	16212	207
Hacha	21290	213
Hachero	40311	217
Hachero	40312	218
Llave	32719	227
Llave	16210	244
Llave	30379	254
Llave	22780	255
Parrilla	30137	264
Parrilla	30134	264
Parrilla	32068	265
Picaporte.	16236	267
Remate	16231	284
Remate	16235	284
Romana	16230	284
Tenazas	30357	286
Veleta	24691	289
Yunque	8651	290
Farol	12969	296

ÍNDICE ALFABÉTICO

	<u>Págs.</u>		<u>Págs.</u>
Adarga	29	Candados	32, 181
Aldabas	177	Candelabros	32
Almirez.	171	Candeleros	36, 181
Anillas.	29, 177	Candiles	37, 172, 184
Antepechos de balcón .	29	Cantoneras	185
Aplicaciones. 29, 171, 177, 303		Cartelas	38
Armadijos	178	Cascapiñones	38, 187
Asas.	30, 178	Cencerros.	295
Astiles.	30, 179	Ceniceros.	39
Atriles.	179	Cerraderos	39
Bacinetas.	171	Cerraduras	39, 188
Banderolas	179	Cerrojos	47, 190
Barras	30	Ciriales.	48
Birimbaos.	179	Clavos. 49, 191, 295, 303, 306	
Bisagras	179	Cofrecillos	90
Bozales.	31	Cofres	199
Braseros	31, 180	Colgadores	199
Brazos	31	Collares	200
Cadenas	180	Compases.	201
Cajas de caudales. . . .	180	Conteras	201
Cajitas.	171	Coronas de luz.	92, 201
Calentadores.	172	Cruces	95, 172, 202
Camas	32	Crucifijos.	203
Campanas.	172	Cucharones	204

	<u>Págs.</u>		<u>Págs.</u>
Cuchillas	204	Hurgones.	219
Cuchillos	97	Jaulones	117
Cunas	98	Lámparas.	220
Chapas de chimenea.	204	Llares	117, 220
Chofetas	204	Llaves. 118, 220, 297, 304, 306	
Descanso de aldaba	204	Maquinaria de relojes	261
Despabiladeras.	205	Marcos.	137
Dijes	173	Mazas	137
Dragones	98	Medallones	174
Escudos de asa.	206	Morillos	137, 261
Escudos cerradura. 98, 206, 303		Morteros	262
Eslabones.	211	Navajas	139
Especiosos	173	Navetas	140
Espeteras.	100	Palas	140, 262
Espuelas	100	Palmatorias	140
Estribos	101	Palomillas	140, 263
Estuches	212	Pantallas	263
Facistoles.	102	Parafuegos	263
Fallebas	212	Parrillas	144, 264
Faroles.	102, 173, 296	Pasadores	266, 305
Figuras	103, 173	Pescantes	144, 266
Florones	104, 296	Pestillos	266
Frenos	213	Picaportes	145, 267, 305
Frisos	106, 213	Picos	281
Ganchos	106	Pies.	282
Grapas.	107	Piezas de uso indeterminado	174, 282
Gatillos	213	Pilas	282
Grilletes	213	Pinchos	282
Hachas.	213	Placas de chimenea	160
Hacheros	107, 213	Platos	174
Herraduras	218	Poleas	161
Herrajes	116, 303	Polvoreras	161
Horquillas	116	Portalámparas	161, 283
Hostiarios.	218		

ÍNDICE ALFABÉTICO

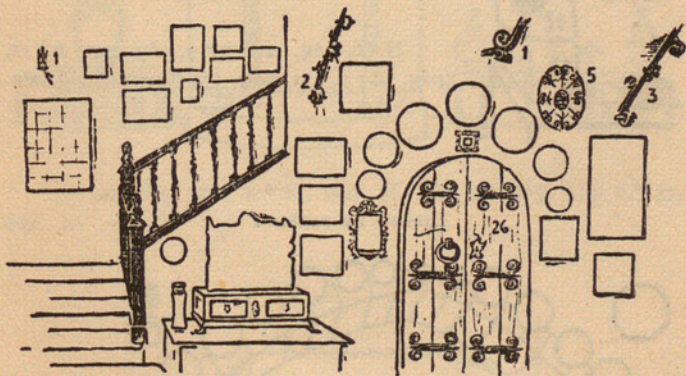
311

	<u>Págs.</u>		<u>Págs.</u>
Portapaces	174	Sellos	175, 284
Puertas.	162	Sierras.	285
Puntas de jabalina	283	Soportes	167, 285
Punzones	162, 283	Tarjetones	168
Quinqués	174	Tederos	168, 286
Ramas de laurel	162	Tenazas	286
Ramos	162, 283	Tijeras.	286
Rascadores	163	Tiradores	168, 287, 305
Redomas	175	Tornapuntas.	169
Recipientes	283	Tornillos	289
Rejas	163, 283	Tostadores	289
Remates	164, 284	Trébedes	169, 289
Reproducciones.	291, 299	Vástagos	170
Romanas	284	Veletas.	170, 289
Sacacorchos	284	Velones	175
Sartenes	298	Yunques	289

Faint, illegible text, possibly bleed-through from the reverse side of the page.

ESQUEMAS TOPOGRÁFICOS DEL «CAU FERRAT»

LIENZO DE PARED C

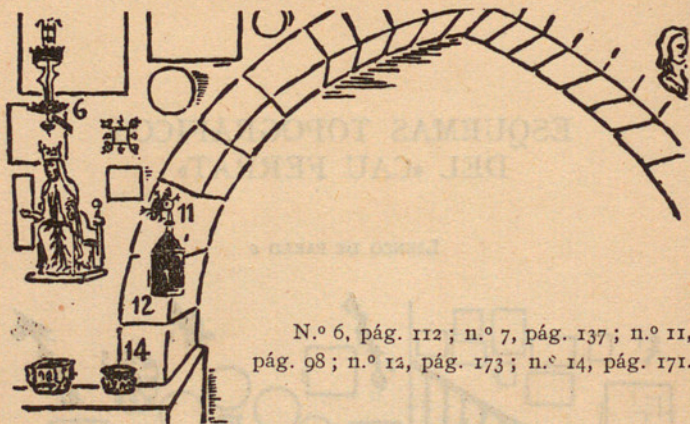


N.º 1, pág. 169; n.º 2, pág. 169; n.º 3, pág. 169; n.º 5,
pág. 164; n.º 26, pág. 162.

Escalera: N.º 1, pág. 115.

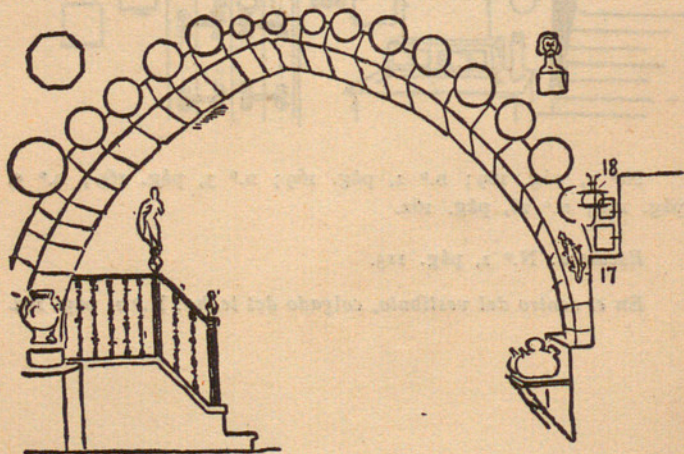
En el centro del vestíbulo, colgado del techo: N.º 1, pág. 102.

LIENZO DE PARED d



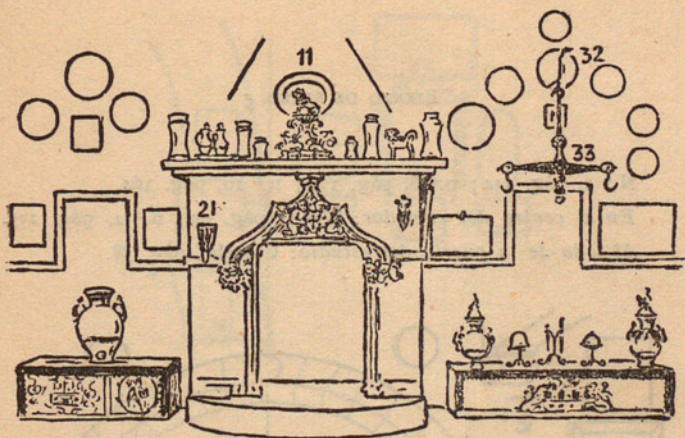
N.º 6, pág. 112; n.º 7, pág. 137; n.º 11,
pág. 98; n.º 12, pág. 173; n.º 14, pág. 171.

LIENZO DE PARED e

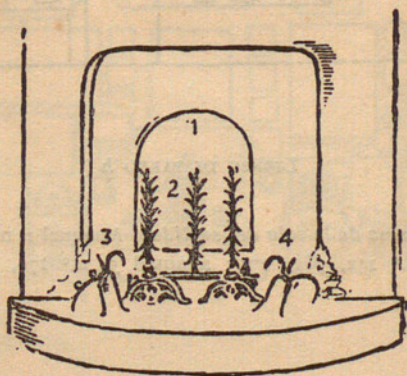


N.º 17, pág. 98; n.º 18, pág. 115.

LIENZO DE PARED /



N.º 11, pág. 171; n.º 21, pág. 98; n.º 32, pág. 31; n.º 33,
pág. 30.



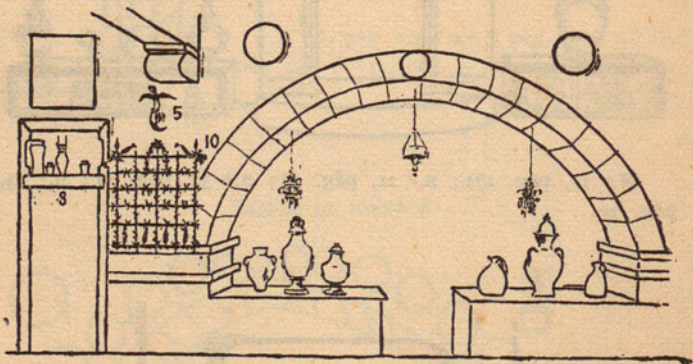
Chimenea: N.º 1, pág. 160; n.º 2, pág. 30; n.º 3, pág. 137;
n.º 4, pág. 139.

LIENZO DE PARED *g*

N.º 5, pág. 144; n.º 8, pág. 174; n.º 10, pág. 164.

En el centro del comedor: N.º 1, pág. 95; n.º 2, pág. 175.

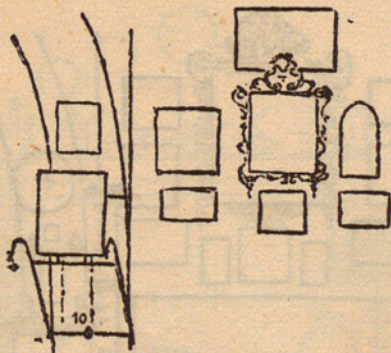
Al lado de la puerta del estudio: Cartela, pág. 38.



LIENZO DE PARED *h*

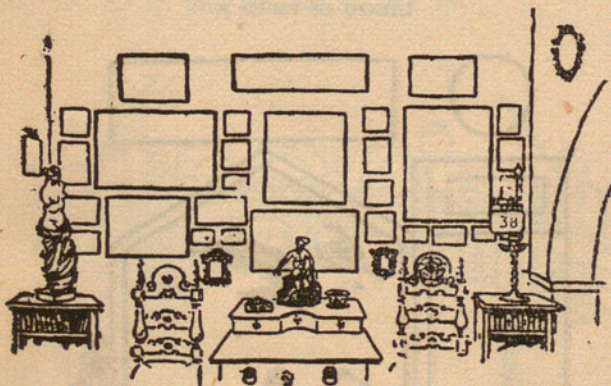
En la vitrina de la sala del surtidor: Anaqueel 1, n.º 3, pág. 175;
anaqueel 5, n.º 142, pág. 175; anaqueel 5, n.º 170, pág. 173.

LIENZO DE PARED I



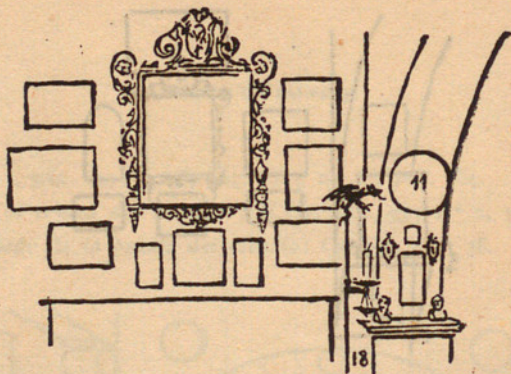
N.º 10, pág. 102.

LIENZO DE PARED III



N.º 38, pág. 175.

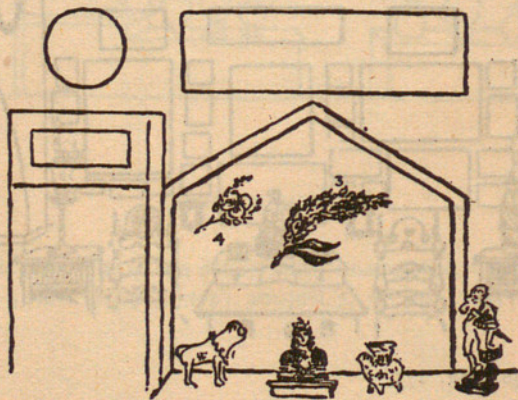
LIENZO DE PARED o



N.º 11, pág. 171 ; n.º 18, pág. 36.

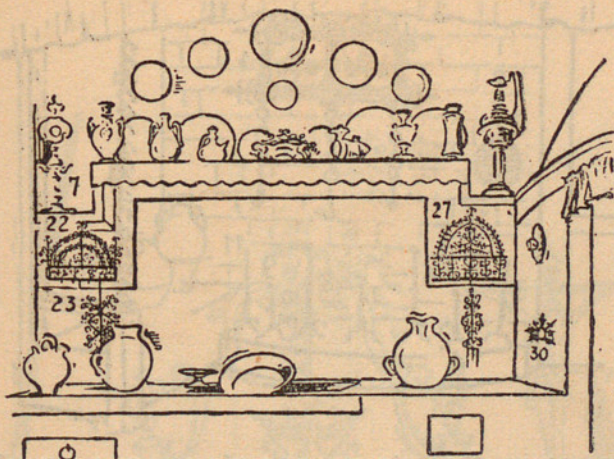
Sobre el piano: N.º 2, pág. 162.

LIENZO DE PARED p

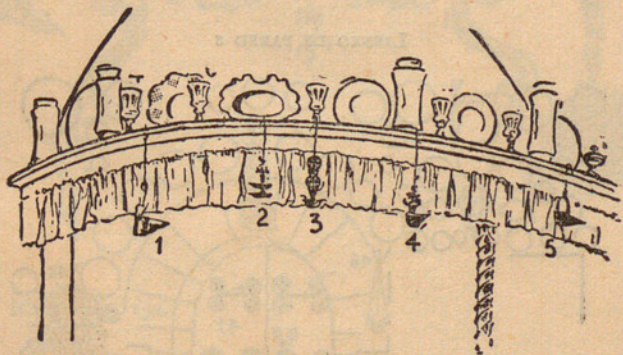


N.º 3, pág. 162 ; n.º 4, pág. 162.

LIENZO DE PARED q-r

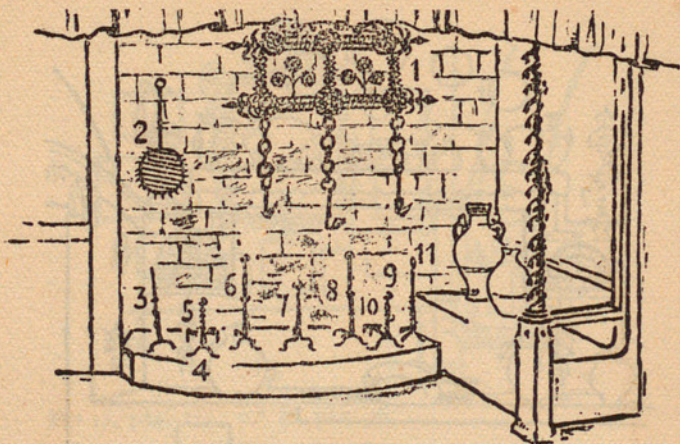


N.º 7, pág. 175; n.º 22, pág. 100; n.º 23, pág. 116; n.º 27, pág. 100; n.º 27, pág. 116; n.º 30, pág. 100.



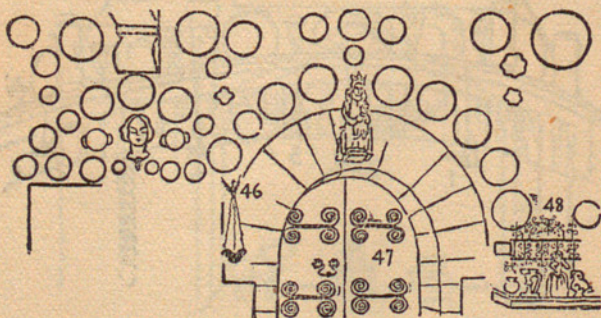
En la repisa de la campana del hogar. — Candiles: N.º 1, pág. 38; n.º 2, pág. 38; n.º 3, pág. 37; n.º 4, pág. 37; n.º 5, pág. 37.

LIENZO DE PARED 9-7



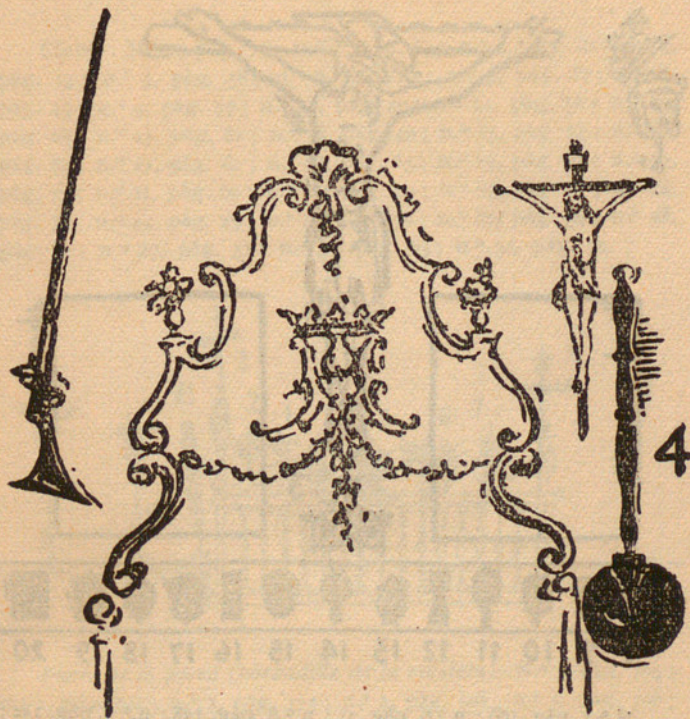
En el hogar: N.º 1, pág. 117; n.º 2, pág. 144; n.º 3, pág. 138;
n.º 4, pág. 137; n.º 5, pág. 169; n.º 6, pág. 138; n.º 7, pág. 138;
n.º 8, pág. 138; n.º 9, pág. 137; n.º 10, pág. 169; n.º 11, pág. 139,

LIENZO DE PARED 5



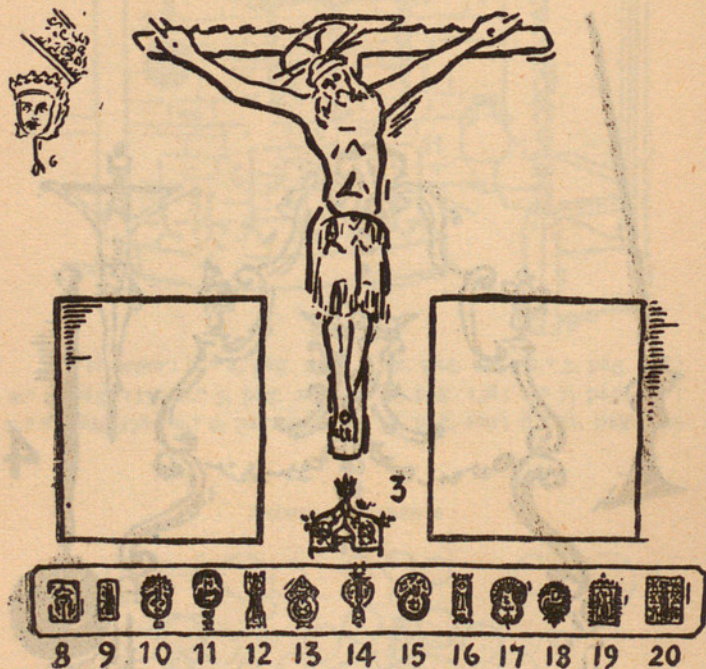
N.º 14, pág. 173; n.º 46, pág. 32; n.º 47, pág. 116; n.º 48, pág. 100.

LIENZO DE PARED x



N.º 4, pág. 132.

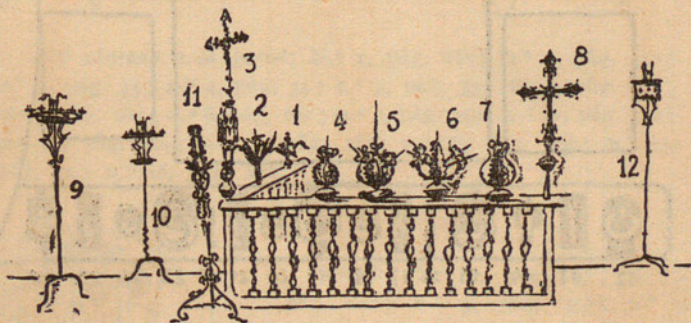
LIENZO DE PARED A



N.º 3, pág. 166; n.º 6, pág. 31; n.º 8, pág. 158; n.º 9, pág. 151;
 n.º 10, pág. 151; n.º 11, pág. 151; n.º 12, pág. 151; n.º 13,
 pág. 157; n.º 14, pág. 150; n.º 15, pág. 158; n.º 16, pág. 150;
 n.º 17, pág. 148; n.º 18, pág. 148; n.º 19, pág. 148; n.º 20,
 pág. 147.

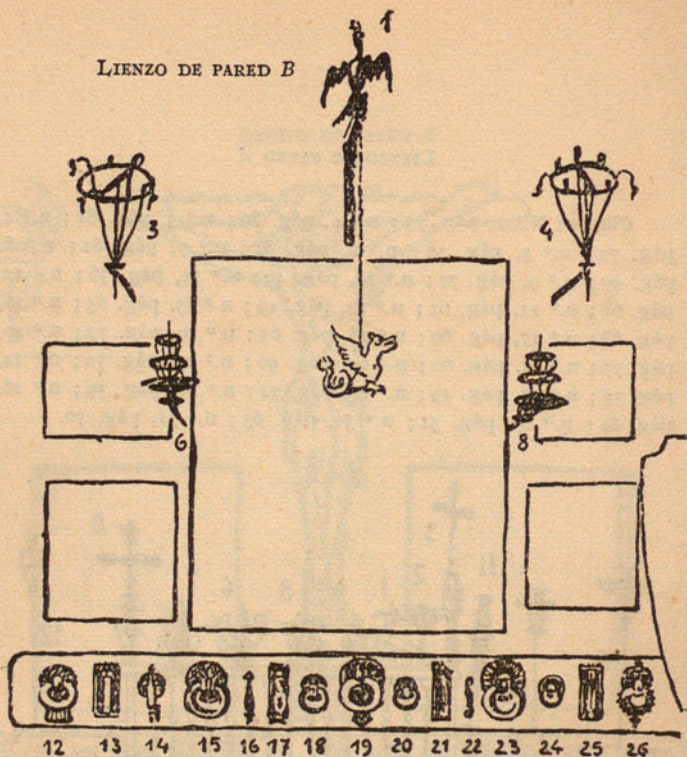
LIENZO DE PARED A

Clavos: N.º 1, pág. 73; n.º 2, pág. 89; n.º 3, pág. 81; n.º 4, pág. 73; n.º 5, pág. 58; n.º 6, pág. 81; n.º 7, pág. 81; n.º 8, pág. 49; n.º 9, pág. 77; n.º 10, pág. 49; n.º 11, pág. 56; n.º 12, pág. 68; n.º 13, pág. 61; n.º 14, pág. 49; n.º 15, pág. 65; n.º 16, pág. 88; n.º 17, pág. 60; n.º 18, pág. 65; n.º 19, pág. 77; n.º 20, pág. 77; n.º 21, pág. 60; n.º 22, pág. 90; n.º 23, pág. 72; n.º 24, pág. 77; n.º 25, pág. 49; n.º 26, pág. 72; n.º 27, pág. 59; n.º 28, pág. 81; n.º 29, pág. 51; n.º 30, pág. 65; n.º 31, pág. 70.



Fuera de la pared (barandilla de la escalera): N.º 1, pág. 105; n.º 2, pág. 104; n.º 3, pág. 172; n.º 4, pág. 106; n.º 5, pág. 106; n.º 6, pág. 105; n.º 7, pág. 106; n.º 8, pág. 173; n.º 9, pág. 112; n.º 10, pág. 11; n.º 11, pág. 116; n.º 12, pág. 115.

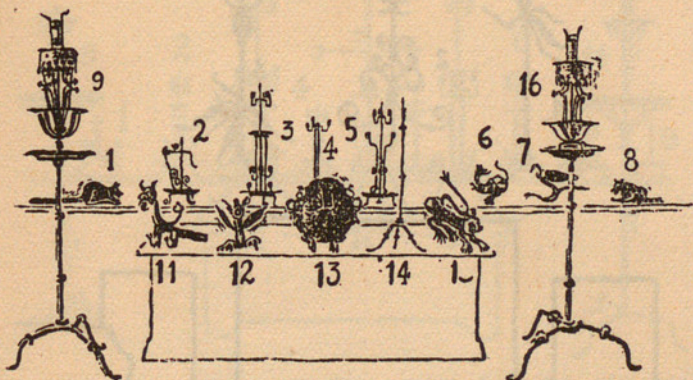
LIENZO DE PARED B



N.º 1, pág. 143; n.º 3, pág. 115; n.º 4, pág. 115; n.º 6, pág. 109; n.º 8, pág. 109; n.º 12, pág. 152; n.º 13, pág. 153; n.º 14, pág. 147; n.º 15, pág. 148; n.º 16, pág. 157; n.º 17, pág. 152; n.º 18, pág. 147; n.º 19, pág. 147; n.º 20, pág. 168; n.º 21, pág. 152; n.º 22, pág. 152; n.º 23, pág. 147; n.º 24, pág. 168; n.º 25, pág. 152; n.º 26, pág. 151.

Clavos: N.º 1, pág. 61; n.º 2, pág. 73; n.º 3, pág. 78; n.º 4, pág. 59; n.º 5, pág. 83; n.º 6, pág. 51; n.º 7, pág. 65; n.º 8, pág. 65; n.º 9, pág. 83; n.º 10, pág. 57; n.º 11, pág. 51; n.º 12, pág. 71; n.º 13, pág. 56; n.º 14, pág. 82; n.º 15, pág. 68; n.º 16, pág. 88; n.º 17, pág. 61; n.º 18, pág. 89; n.º 19, pág. 50; n.º 20, pág. 70; n.º 21, pág. 78.

LIENZO DE PARED B



No adosado a la pared: N.º 1, pág. 161; n.º 2, pág. 140; n.º 3, pág. 35; n.º 4, pág. 33; n.º 5, pág. 33; n.º 6, pág. 165; n.º 7, pág. 167; n.º 8, pág. 161; n.º 9, pág. 110; n.º 11, pág. 140; n.º 12, pág. 164; n.º 13, pág. 161; n.º 14, pág. 109; n.º 15, pág. 31; n.º 16, pág. 110.

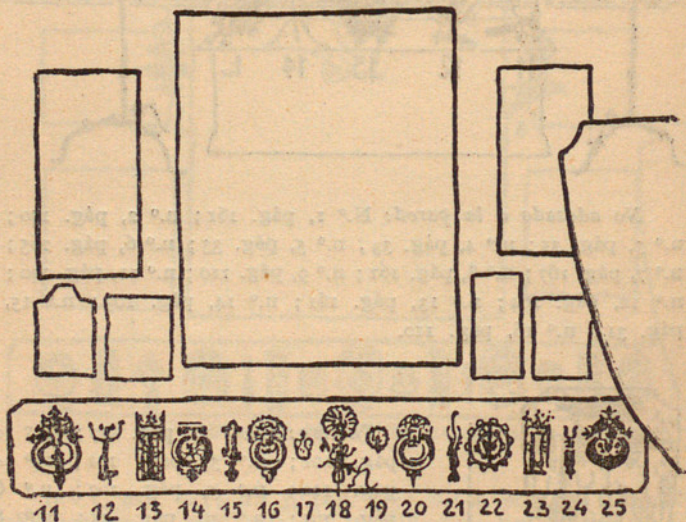
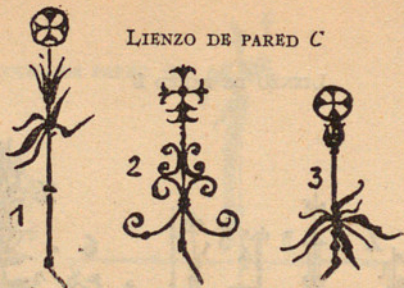


48

Tablero: N.º 1, pág. 47; n.º 2, pág. 101; n.º 3, pág. 101; n.º 4, pág. 102; n.º 5, pág. 102; n.º 6, pág. 101; n.º 7, pág. 45; n.º 8, pág. 101; n.º 9, pág. 170; n.º 10, pág. 100; n.º 11, pág. 44; n.º 12, pág. 101; n.º 13, pág. 43; n.º 14, pág. 47; n.º 15, pág. 137; n.º 16, pág. 46; n.º 17, pág. 167.

Contiguo al tablero: N.º 18, pág. 167.

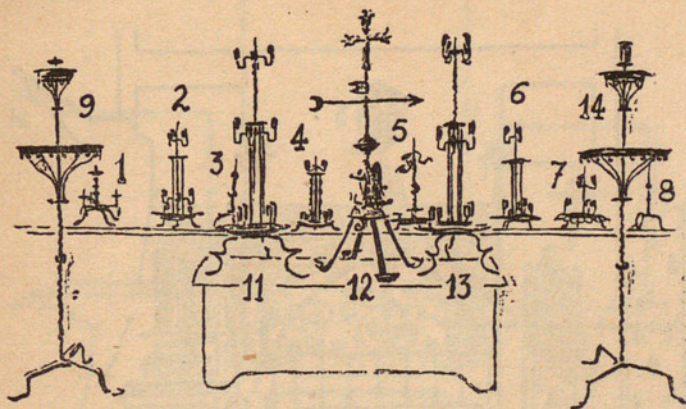
LIENZO DE PARED C



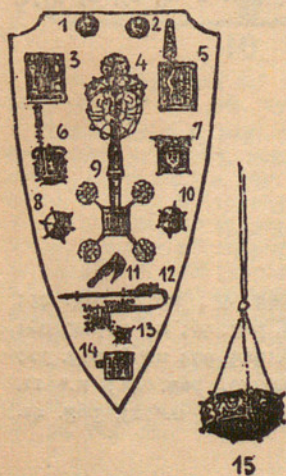
N.º 1, pág. 165; n.º 2, pág. 167; n.º 3, pág. 165; n.º 12, pág. 154; n.º 13, pág. 149; n.º 14, pág. 154; n.º 15, pág. 153; n.º 16, pág. 149; n.º 17, pág. 29; n.º 18, pág. 145; n.º 19, pág. 158; n.º 20, pág. 153; n.º 21, pág. 153; n.º 22, pág. 160; n.º 23, pág. 149; n.º 24, pág. 153; n.º 25, pág. 153-

Clavos: N.º 1, pág. 73; n.º 2, pág. 73; n.º 3, pág. 87; n.º 4, pág. 71; n.º 5, pág. 67; n.º 6, pág. 71; n.º 7, pág. 50; n.º 8, pág. 66; n.º 9, pág. 79; n.º 10, pág. 86; n.º 11, pág. 70; n.º 12, pág. 86; n.º 13, pág. 78; n.º 14, pág. 62; n.º 15, pág. 84; n.º 16, pág. 89; n.º 17, pág. 82; n.º 18, pág. 69; n.º 19, pág. 85; n.º 20, pág. 65; n.º 21, pág. 85; n.º 22, pág. 89.

LIENZO DE PARED C



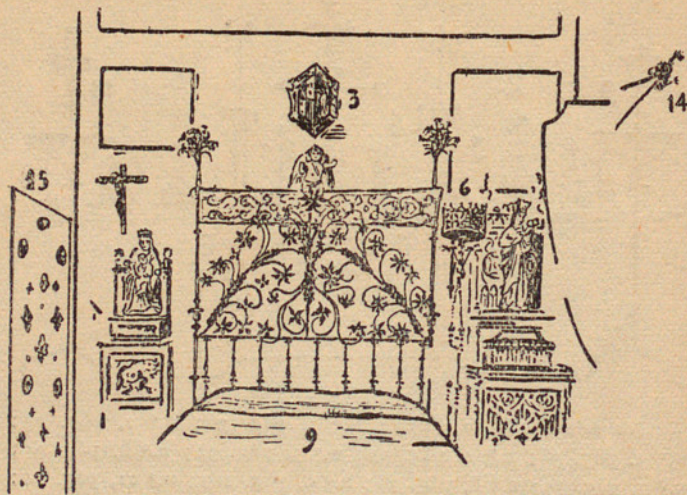
No adosado a la pared: N.º 1, pág. 36; n.º 2, pág. 35; n.º 3, pág. 36; n.º 4, pág. 35; n.º 5, pág. 37; n.º 6, pág. 35; n.º 7, pág. 35; n.º 8, pág. 36; n.º 9, pág. 109; n.º 11, pág. 34; n.º 12, pág. 170; n.º 13, pág. 34; n.º 14, pág. 109.



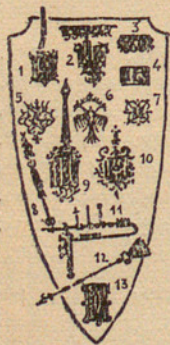
Tablero: N.º 1, pág. 57; n.º 2, pág. 57; n.º 3, pág. 41; n.º 4, pág. 31; n.º 5, pág. 40; n.º 6, pág. 99; n.º 7, pág. 46; n.º 8, pág. 51; n.º 9, pág. 44; n.º 10, pág. 52; n.º 11, pág. 139; n.º 12, pág. 48; n.º 13, pág. 79; n.º 14, pág. 42.

Contiguo al tablero: N.º 15, página 168.

LIENZO DE PARED D

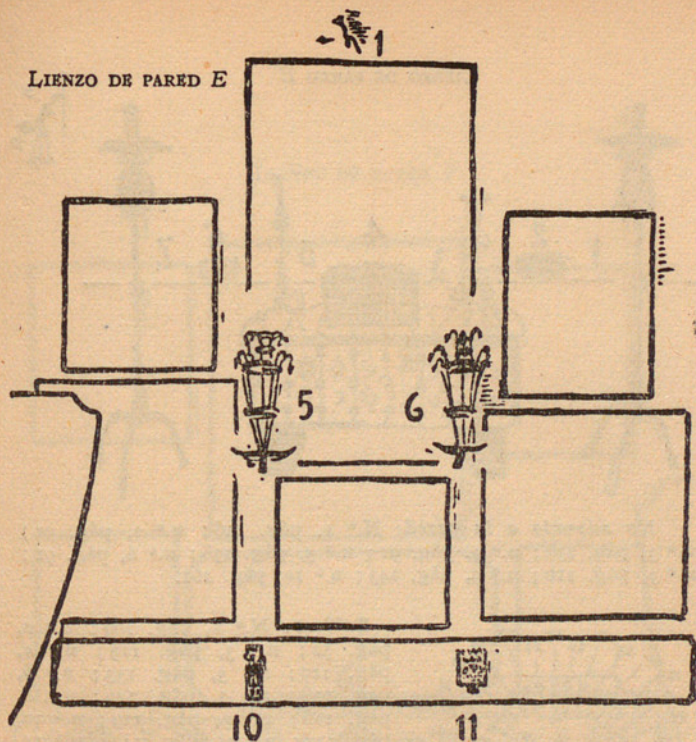


N.º 3, pág. 168; n.º 6, pág. 112; n.º 9, pág. 32; n.º 14, pág. 141; n.º 15, págs. 49, 50, 52 a 59, 61 a 64, 67, 69 a 72, 75, 76, 80 a 85, 87 a 89.



Tablero: N.º 1, pág. 45; n.º 2, pág. 45; n.º 3, pág. 99; n.º 4, pág. 44; n.º 5, pág. 98; n.º 6, pág. 99; n.º 7, pág. 99; n.º 8, pág. 39; n.º 9, pág. 46; n.º 10, pág. 46; n.º 11, pág. 47; n.º 12, pág. 140; n.º 13, pág. 41.

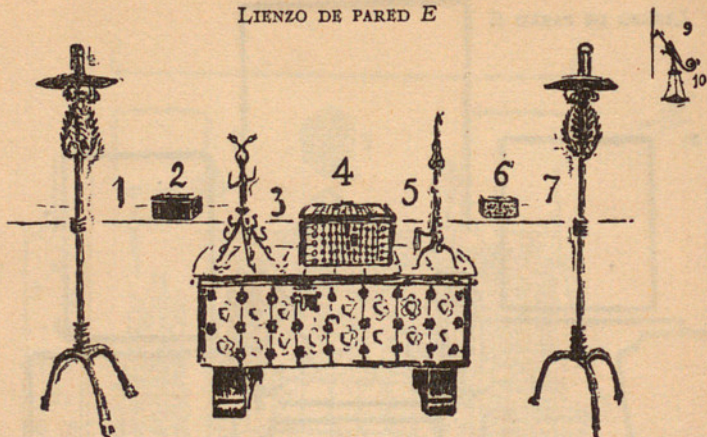
LIENZO DE PARED E



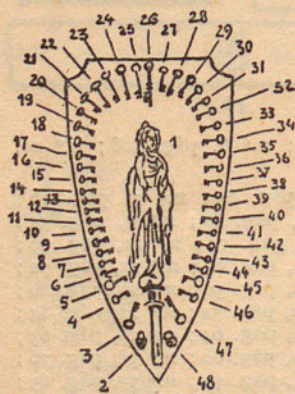
N.º 1, pág. 141; n.º 5, pág. 108; n.º 6, pág. 108; n.º 10, pág. 150; n.º 11, pág. 156.

Clavos: N.º 1, pág. 72; n.º 2, pág. 85; n.º 3, pág. 76; n.º 4, pág. 52; n.º 5, pág. 68; n.º 6, pág. 80; n.º 7, pág. 55; n.º 8, pág. 76; n.º 9, pág. 59; n.º 10, pág. 75; n.º 11, pág. 67; n.º 12, pág. 67; n.º 13, pág. 87; n.º 14, pág. 62; n.º 15, pág. 72; n.º 16, pág. 88; n.º 17, pág. 58; n.º 18, pág. 90; n.º 19, pág. 86; n.º 20, pág. 84; n.º 21, pág. 87; n.º 22, pág. 51; n.º 23, pág. 84; n.º 24, pág. 86; n.º 25, pág. 90; n.º 26, pág. 64; n.º 27, pág. 63; n.º 28, pág. 87; n.º 29, pág. 81; n.º 30, pág. 62; n.º 31, pág. 76; n.º 32, pág. 56; n.º 33, pág. 76; n.º 34, pág. 90; n.º 35, pág. 63; n.º 36, pág. 53; n.º 37, pág. 82; n.º 38, pág. 55; n.º 39, pág. 75; n.º 40, pág. 57; n.º 41, pág. 64; n.º 42, pág. 83; n.º 43, pág. 64; n.º 44, pág. 80; n.º 45, pág. 87; n.º 46, pág. 62; n.º 47, pág. 64; n.º 48, pág. 52; n.º 49, pág. 63; n.º 50, pág. 88; n.º 51, pág. 55; n.º 52, pág. 62.

LIENZO DE PARED E



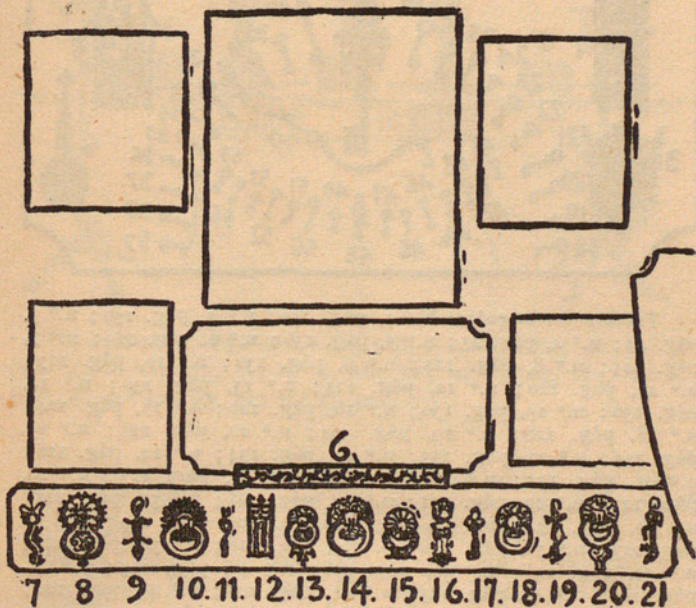
No adosado a la pared: N.º 1, pág. 116; n.º 2, pág. 91; n.º 3, pág. 139; n.º 4, pág. 91; n.º 5, pág. 138; n.º 6, pág. 91; n.º 7, pág. 116; n.º 9, pág. 143; n.º 10, pág. 161.



Tablero: N.º 1, pág. 166; n.º 2, pág. 32; n.º 3, pág. 119; n.º 4, pág. 119; n.º 5, pág. 133; n.º 6, pág. 136; n.º 7, pág. 122; n.º 8, pág. 118; n.º 9, pág. 119; n.º 10, pág. 133; n.º 11, pág. 133; n.º 12, pág. 122; n.º 13, pág. 122; n.º 14, pág. 133; n.º 15, pág. 124; n.º 16, pág. 126; n.º 17, pág. 133; n.º 18, pág. 122; n.º 19, pág. 119; n.º 20, pág. 132; n.º 21, pág. 132; n.º 22, pág. 130; n.º 23, pág. 120; n.º 24, pág. 132; n.º 25, pág. 132; n.º 26, pág. 126; n.º 27, pág. 134; n.º 28, pág. 126; n.º 29, pág. 125; n.º 30, pág. 131; n.º 31, pág. 125; n.º 32, pág. 119; n.º 33, pág. 121; n.º 34, pág. 125; n.º 35, pág. 121; n.º 36,

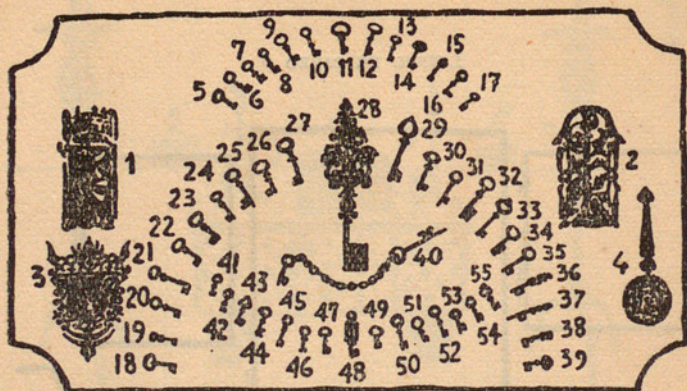
pág. 130; n.º 37, pág. 121; n.º 38, pág. 121; n.º 39, pág. 131; n.º 40, pág. 131; n.º 41, pág. 131; n.º 42, pág. 133; n.º 43, pág. 119; n.º 44, pág. 121; n.º 45, pág. 131; n.º 46, pág. 125; n.º 47, pág. 132; n.º 48, pág. 32.

LIENZO DE PARED F



N.º 6, pág. 106; n.º 7, pág. 159; n.º 8, pág. 159;
 n.º 9, pág. 155; n.º 10, pág. 149; n.º 11, pág. 145; n.º 12,
 pág. 155; n.º 13, pág. 155; n.º 14, pág. 145; n.º 15, pág. 157;
 n.º 16, pág. 155; n.º 17, pág. 159; n.º 18, pág. 155; n.º 19,
 pág. 154; n.º 20, pág. 154; n.º 21, pág. 154.

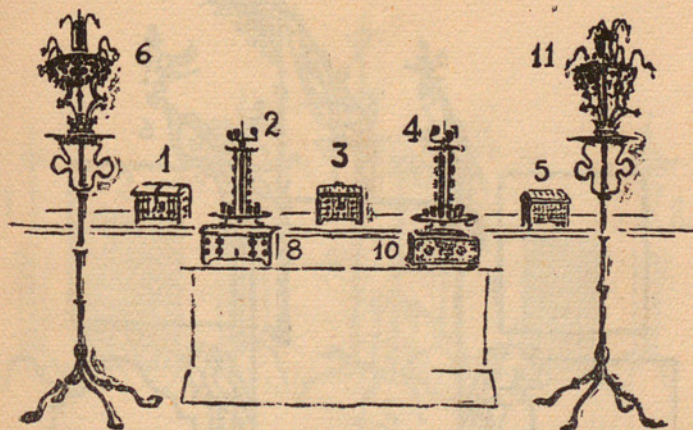
LIENZO DE PARED F



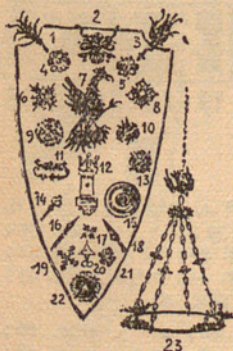
Tablero rectangular: N.º 1, pág. 150; n.º 2, pág. 159; n.º 3, pág. 44; n.º 4, pág. 45; n.º 5, pág. 136; n.º 6, pág. 129; n.º 7, pág. 125; n.º 8, pág. 124; n.º 9, pág. 130; n.º 10, pág. 123; n.º 11, pág. 120; n.º 12, pág. 124; n.º 13, pág. 130; n.º 14, pág. 136; n.º 15, pág. 130; n.º 16, pág. 120; n.º 17, pág. 124; n.º 18, pág. 128; n.º 19, pág. 304; n.º 20, pág. 123; n.º 21, pág. 135; n.º 22, pág. 135; n.º 23, pág. 134; n.º 24, pág. 118; n.º 25, pág. 134; n.º 26, pág. 128; n.º 27, pág. 123; n.º 28, pág. 127; n.º 29, pág. 122; n.º 30, pág. 128; n.º 31, pág. 127; n.º 32, pág. 134; n.º 33, pág. 136; n.º 34, pág. 119; n.º 35, pág. 127; n.º 36, pág. 118; n.º 37, pág. 118; n.º 38, pág. 126; n.º 39, pág. 126; n.º 40, pág. 118; n.º 41, pág. 123; n.º 42, pág. 129; n.º 43, pág. 135; n.º 44, pág. 128; n.º 45, pág. 120; n.º 46, pág. 304; n.º 47, pág. 305; n.º 48, pág. 135; n.º 49, pág. 129; n.º 50, pág. 136; n.º 51, pág. 129; n.º 52, pág. 123; n.º 53, pág. 120; n.º 54, pág. 120; n.º 55, pág. 129.

Clavos: n.º 1, pág. 78; n.º 2, pág. 84; n.º 3, pág. 53; n.º 4, pág. 66; n.º 5, pág. 303; n.º 6, pág. 49; n.º 7, pág. 74; n.º 8, pág. 56; n.º 9, pág. 59; n.º 10, pág. 69; n.º 11, pág. 83; n.º 12, pág. 66; n.º 13, pág. 56; n.º 14, pág. 60; n.º 15, pág. 56; n.º 16, pág. 57; n.º 17, pág. 61; n.º 18, pág. 61; n.º 19, pág. 51, n.º 20, pág. 73.

LIENZO DE PARED F



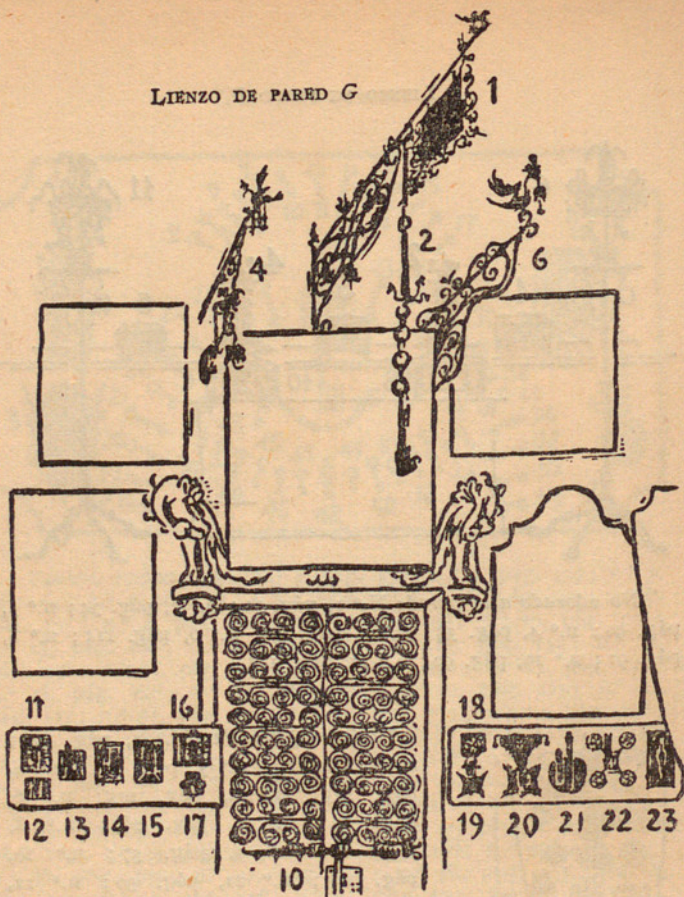
No adosado a la pared: N.º 1, pág. 91; n.º 2, pág. 34; n.º 3, pág. 90; n.º 4, pág. 35; n.º 5, pág. 92; n.º 6, pág. 114; n.º 8, pág. 91; n.º 10, pág. 92; n.º 11, pág. 115.



Tablero - panoplia: N.º 1, pág. 106; n.º 2, pág. 80; n.º 3, pág. 105; n.º 4, pág. 105; n.º 5, pág. 105; n.º 6, pág. 29; n.º 7, pág. 167; n.º 8, pág. 84; n.º 9, pág. 57; n.º 10, pág. 105; n.º 11, pág. 30; n.º 12, pág. 165; n.º 13, pág. 104; n.º 14, pág. 162; n.º 15, pág. 174; n.º 16, pág. 139; n.º 17, pág. 68; n.º 18, pág. 97; n.º 20, pág. 169; n.º 21, pág. 104; n.º 22, pág. 75.

Contiguo al tablero: N.º 23, pág. 94.

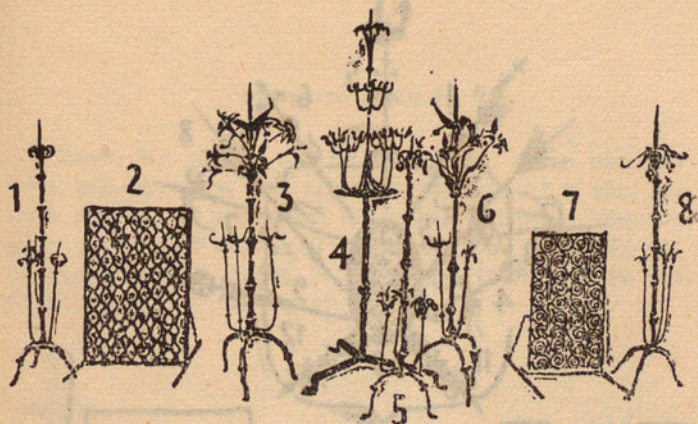
LIENZO DE PARED G



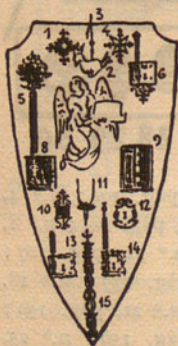
N.º 1, pág. 143; n.º 2, pág. 117; n.º 4, pág. 142; n.º 6, pág. 142; n.º 10, pág. 162; n.º 11, pág. 39; n.º 12, pág. 39; n.º 13, pág. 42; n.º 14, pág. 40; n.º 15, pág. 40; n.º 16, pág. 42; n.º 17, pág. 42; n.º 18, pág. 43; n.º 19, pág. 44; n.º 20, pág. 43; n.º 21, pág. 43; n.º 22, pág. 43; n.º 23, pág. 40.

Clavos: N.º 1, pág. 51; n.º 2, pág. 86; n.º 3, pág. 66; n.º 4, pág. 59; n.º 5, pág. 55; n.º 6, pág. 82; n.º 7, pág. 78; n.º 8, pág. 55; n.º 9, pág. 55; n.º 10, pág. 66; n.º 11, pág. 77; n.º 12, pág. 53; n.º 13, pág. 53; n.º 14, pág. 53; n.º 15, pág. 85; n.º 16, pág. 51; n.º 17, pág. 84; n.º 18, pág. 53; n.º 19, pág. 86; n.º 20, pág. 53; n.º 21, pág. 59; n.º 22, pág. 51; n.º 23, pág. 79; n.º 24, pág. 90; n.º 25, pág. 66.

LIENZO DE PARED G

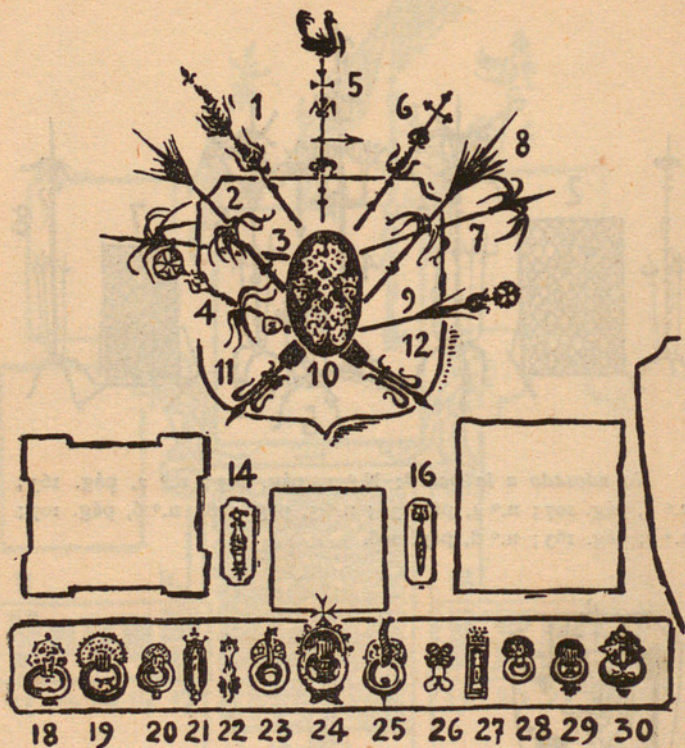


No adosado a la pared: N.º 1, pág. 107; n.º 2, pág. 163; n.º 3, pág. 107; n.º 4, pág. 32; n.º 5, pág. 108; n.º 6, pág. 107; n.º 7, pág. 163; n.º 8, pág. 108.



Tablero: N.º 1, pág. 76; n.º 2, pág. 174; n.º 3, pág. 142; n.º 4, pág. 68; n.º 5, pág. 98; n.º 6, pág. 44; n.º 8, pág. 41; n.º 9, pág. 41; n.º 10, pág. 99; n.º 11, pág. 101; n.º 12, pág. 99; n.º 13, pág. 47; n.º 14, pág. 47; n.º 15, pág. 30.

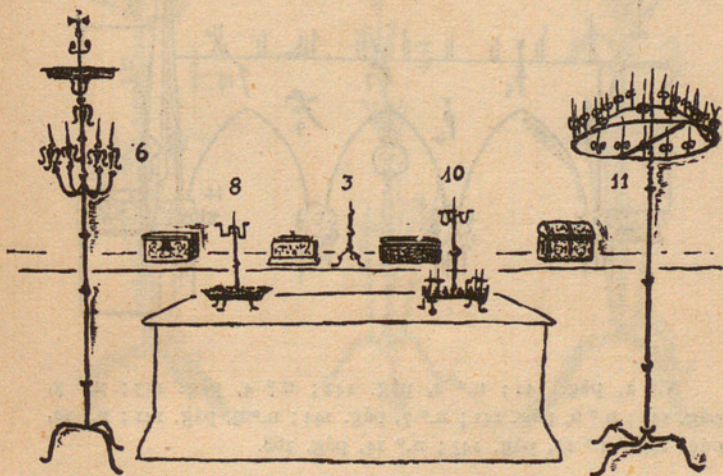
LIENZO DE PARED H



N.º 1, pág. 165; n.º 2, pág. 104; n.º 3, pág. 104; n.º 4, pág. 165; n.º 5, pág. 170; n.º 6, pág. 166; n.º 7, pág. 104; n.º 8, pág. 104; n.º 9, pág. 166; n.º 10, pág. 29; n.º 11, pág. 107; n.º 12, pág. 107; n.º 14, pág. 160; n.º 16, pág. 157; n.º 18, pág. 158; n.º 19, pág. 146; n.º 20, pág. 146; n.º 21, pág. 150; n.º 22, pág. 159; n.º 23, pág. 146; n.º 24, pág. 156; n.º 25, pág. 146; n.º 26, pág. 160; n.º 27, pág. 149; n.º 28, pág. 145; n.º 29, pág. 156; n.º 30, pág. 157.

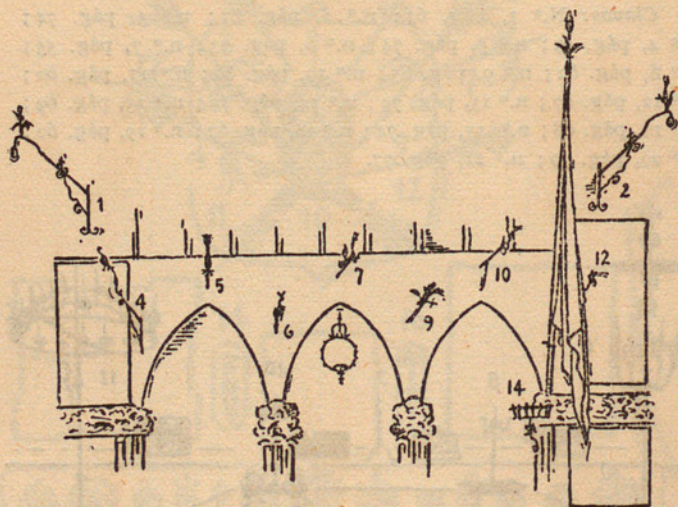
LIENZO DE PARED H

Clavos: N.º 1, pág. 62; n.º 2, pág. 87; n.º 3, pág. 74;
n.º 4, pág. 49; n.º 5, pág. 74; n.º 6, pág. 73; n.º 7, pág. 55;
n.º 8, pág. 82; n.º 9, pág. 85; n.º 10, pág. 88; n.º 11, pág. 60;
n.º 12, pág. 67; n.º 13, pág. 74; n.º 14, pág. 79; n.º 15, pág. 69;
n.º 16, pág. 68; n.º 17, pág. 74; n.º 18, pág. 67; n.º 19, pág. 60;
n.º 20, pág. 79; n.º 21, pág. 77.



No adosado a la pared: N.º 3, pág. 37; n.º 6, pág. 112;
n.º 8, pág. 36; n.º 10, pág. 33; n.º 11, pág. 34.

LIENZO DE PARED I



N.º 1, pág. 142; n.º 2, pág. 142; n.º 4, pág. 143; n.º 5, pág. 144; n.º 6, pág. 141; n.º 7, pág. 144; n.º 9, pág. 141; n.º 10, pág. 145; n.º 12, pág. 143; n.º 14, pág. 168.

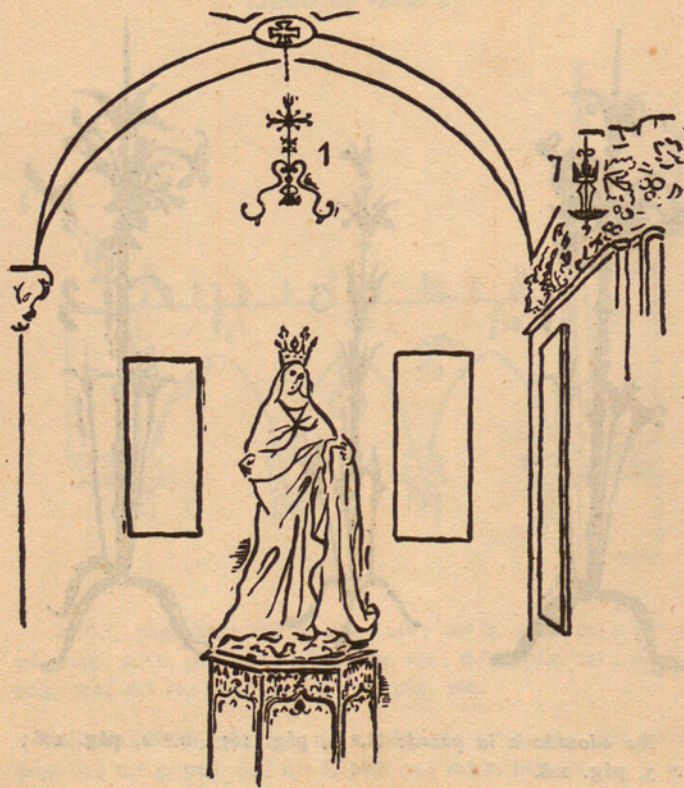
Clavos: N.º 1, pág. 75; n.º 2, pág. 56; n.º 3, pág. 86; n.º 4, pág. 62; n.º 5, pág. 69; n.º 6, pág. 74; n.º 7, pág. 90.

LIENZO DE PARED I



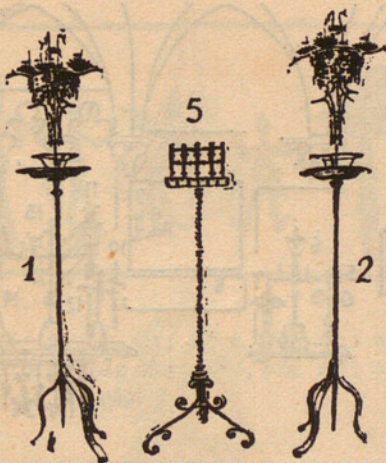
No adosado a la pared: N.º 1, pág. 107; n.º 2, pág. 108;
n.º 3, pág. 108.

LIENZO DE PARED J



N.º 1, pág. 95; n.º 7, pág. 112.

LIENZO DE PARED J

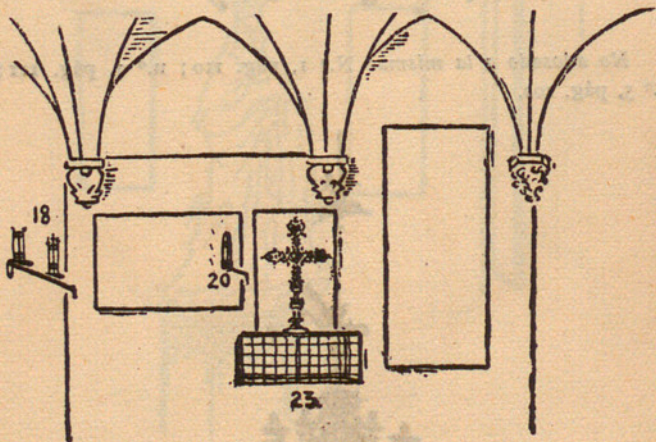
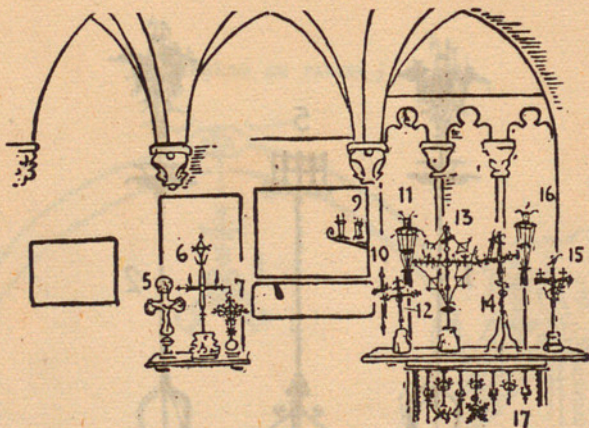


No adosado a la misma: N.º 1, pág. 110; n.º 2, pág. 111;
n.º 5, pág. 102.



Colgado del techo: N.º 1, pág. 94.

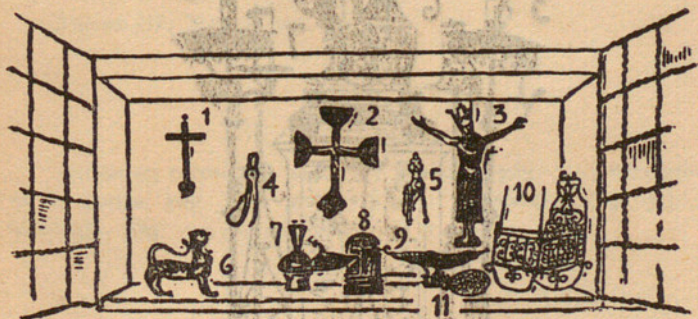
LIENZO DE PARED K



N.º 5, pág. 172; n.º 6, pág. 96; n.º 7, pág. 97; n.º 9, pág. 113; n.º 10, pág. 172; n.º 11, pág. 48; n.º 12, pág. 96; n.º 13, pág. 96; n.º 14, pág. 96; n.º 15, pág. 96; n.º 16, pág. 48; n.º 17, pág. 29; n.º 18, pág. 113; n.º 20, pág. 115; n.º 23, pág. 163.



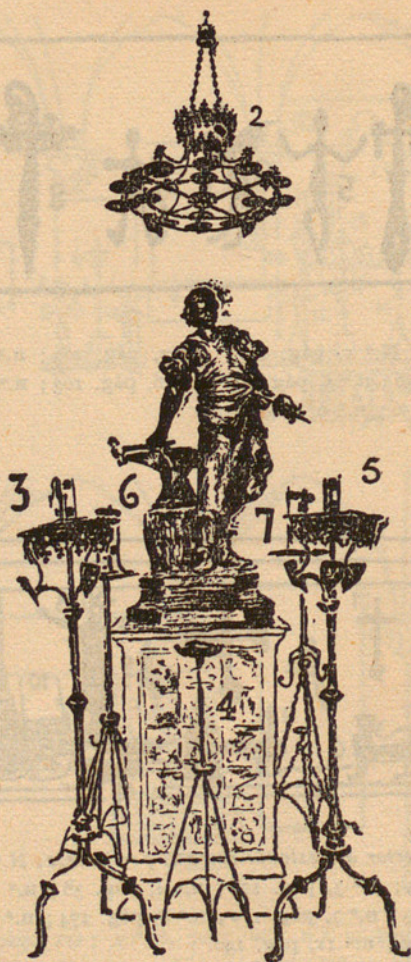
Tablero: N.º 1, pág. 103; n.º 2, pág. 103; n.º 3, pág. 30;
 n.º 4, pág. 156; n.º 5, pág. 103; n.º 6, pág. 103; n.º 7, pág. 103;
 n.º 8, pág. 156; n.º 9, pág. 30.



En el interior del estante cerrado por la reja: N.º 1, pág. 97;
 n.º 2, pág. 95; n.º 3, pág. 173; n.º 4, pág. 38; n.º 5, pág. 163;
 n.º 6, pág. 103; n.º 7, pág. 172; n.º 8, pág. 174; n.º 9, pág. 140;
 n.º 10, pág. 98; n.º 11, pág. 140.

En el arrimadero: N.º 1, pág. 30.

CENTRO DEL GRAN SALÓN



N.º 2, pág. 93; n.º 3, pág. 113; n.º 4, pág. 39; n.º 5,
pág. 114; n.º 6, pág. 114; n.º 7, pág. 113.

GRAN SALÓN

A los lados y delante de la vitrina I: N.º 1, pág. 114; n.º 2, pág. 114; n.º 3, pág. 109; n.º 4, pág. 111; n.º 5, pág. 31; n.º 6, pág. 34; n.º 7, pág. 34.

Sobre la vitrina I: N.º 1, pág. 93; n.º 4, pág. 163.

Alrededor y sobre la vitrina II: N.º 1, pág. 111; n.º 2, pág. 110; n.º 3, pág. 110; n.º 4, pág. 111; n.º 5, pág. 93.

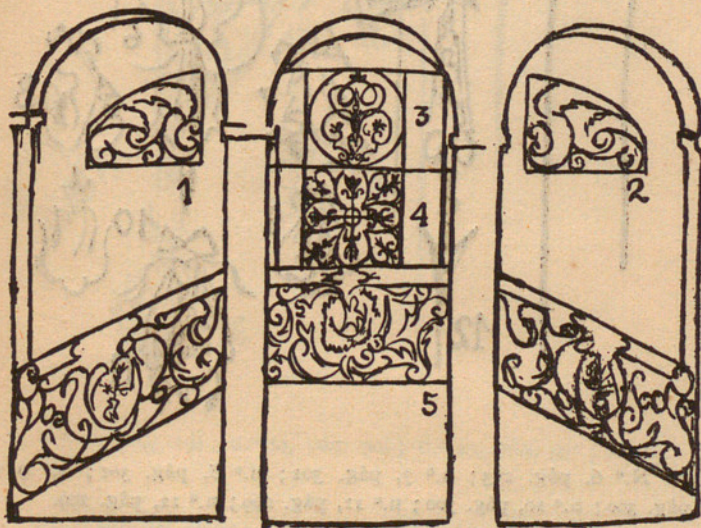
Vitrina III: N.º 17, pág. 91.

FACHADA

Escudo de cerradura, pág. 303; pescante, pág. 144; herrajes de la puerta, pág. 303; jaulón, pág. 117; pasador, pág. 305; picaporte, pág. 305; rejas, págs. 163 y 164.

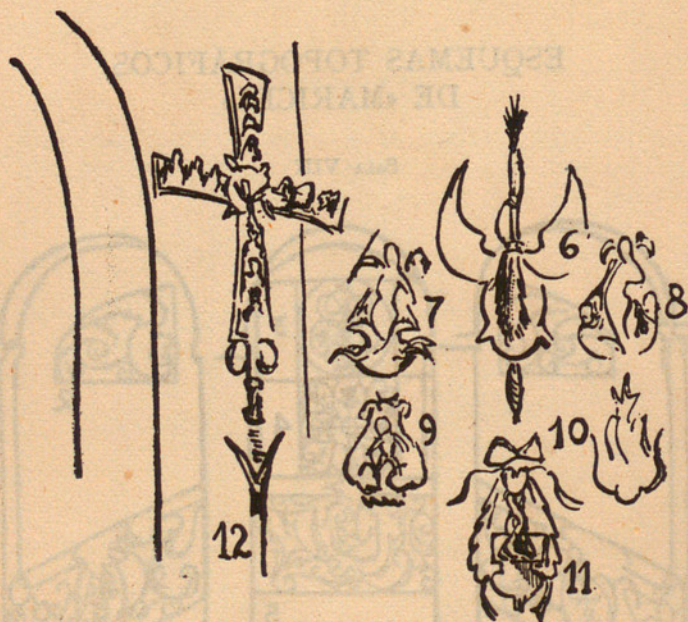
ESQUEMAS TOPOGRÁFICOS
DE «MARICEL»

SALA VIII



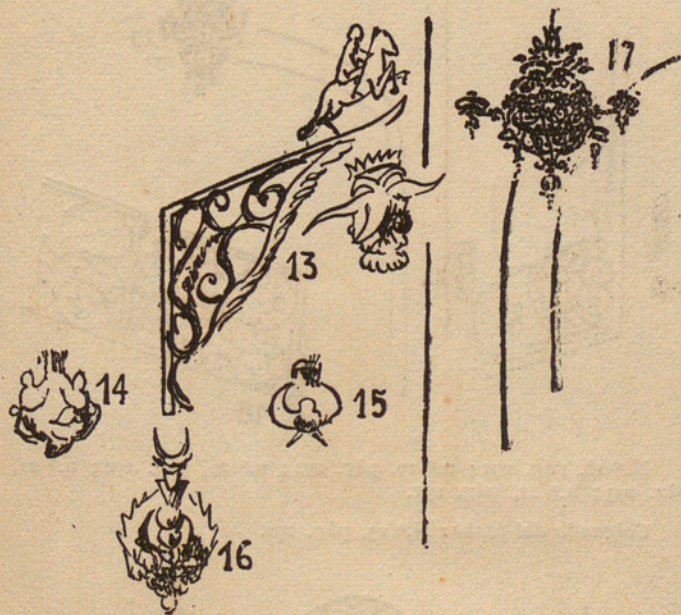
N.º 1, pág. 293; n.º 2, pág. 294; n.º 3, pág. 293; n.º 4,
pág. 291; n.º 5, pág. 294.

SALA VIII



N.º 6, pág. 293; n.º 7, pág. 301; n.º 8, pág. 301; n.º 9, pág. 300; n.º 10, pág. 300; n.º 11, pág. 299; n.º 12, pág. 299.

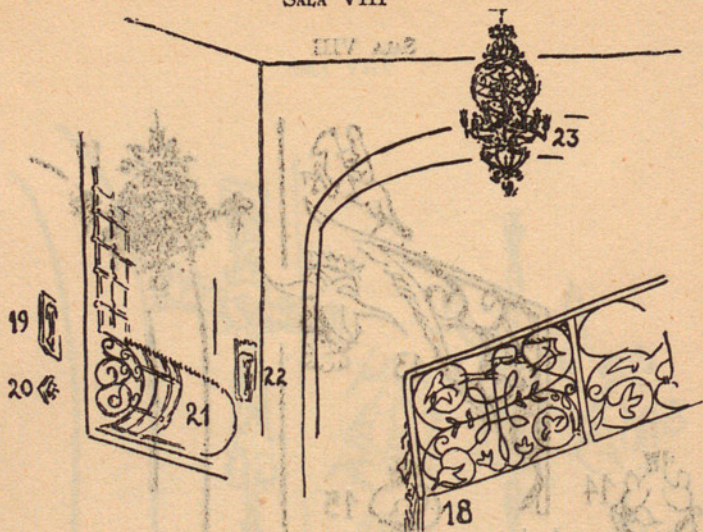
SALA VIII



N.º 13, pág. 294 ; n.º 14, pág. 300 ; n.º 15, pág. 301 ; n.º 16, pág. 300.

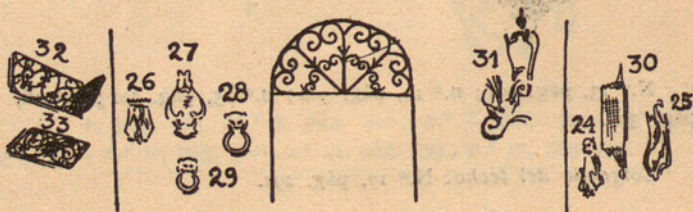
Colgando del techo: N.º 17, pág. 292.

SALA VIII



N.º 18, pág. 291; n.º 19, pág. 292; n.º 20, pág. 292; n.º 21, pág. 293; n.º 22, pág. 291.

Colgando del techo: N.º 23, pág. 292.



N.º 24, pág. 299; n.º 25, pág. 300; n.º 26, pág. 302; n.º 27, pág. 301; n.º 28, pág. 299; n.º 29, pág. 301; n.º 30, pág. 291; n.º 31, pág. 294; n.º 32, pág. 292; n.º 33, pág. 292.

SALA IX

Tablero I: N.º 1, pág. 278; n.º 2, pág. 278; n.º 3, pág. 278; n.º 4, pág. 200; n.º 5, pág. 263; n.º 6, pág. 184; n.º 7, pág. 189; n.º 8, pág. 190; n.º 9, pág. 189; n.º 10, pág. 190; n.º 11, pág. 190; n.º 12, pág. 212; n.º 13, pág. 189; n.º 14, pág. 190; n.º 15, pág. 189.

Al lado: N.º 16, pág. 214.

Tablero II: N.º 1, pág. 272; n.º 2, pág. 272; n.º 3, pág. 272; n.º 4, pág. 281; n.º 5, pág. 281; n.º 6, pág. 269; n.º 7, pág. 267; n.º 8, pág. 267; n.º 9, pág. 281; n.º 10, pág. 269; n.º 11, pág. 273; n.º 12, pág. 269; n.º 13, pág. 267.

Tablero III: N.º 1, pág. 278; n.º 2, pág. 273; n.º 3, pág. 275; n.º 4, pág. 287; n.º 5, pág. 200; n.º 6, pág. 190; n.º 7, pág. 188; n.º 8, pág. 194; n.º 9, pág. 195; n.º 10, pág. 195; n.º 11, pág. 195; n.º 12, pág. 188; n.º 13, pág. 284; n.º 14, pág. 262; n.º 15, pág. 296; n.º 16, pág. 181; n.º 17, pág. 188; n.º 18, pág. 220; n.º 19, pág. 189; n.º 20, pág. 180; n.º 21, pág. 190; n.º 22, pág. 189; n.º 23, pág. 177; n.º 24, pág. 181; n.º 25, pág. 181; n.º 26, pág. 189.

Tablero IV: N.º 1, pág. 295; n.º 2, pág. 296; n.º 3, pág. 296; n.º 4, pág. 296; n.º 5, pág. 296; n.º 6, pág. 296; n.º 7, pág. 296; n.º 8, pág. 296; n.º 9, pág. 296; n.º 10, pág. 296; n.º 11, pág. 296; n.º 12, pág. 192; n.º 13, pág. 296; n.º 14, pág. 244; n.º 15, pág. 255; n.º 16, pág. 224; n.º 17, pág. 220; n.º 18, pág. 224; n.º 19, pág. 229; n.º 20, pág. 245; n.º 21, pág. 234; n.º 22, pág. 259; n.º 23, pág. 221; n.º 24, pág. 254; n.º 25, pág. 255; n.º 26, pág. 255; n.º 27, pág. 218; n.º 28, pág. 218; n.º 29, pág. 295; n.º 30, pág. 295; n.º 31, pág. 295; n.º 32, pág. 295; n.º 33, pág. 268; n.º 34, pág. 177; n.º 35, pág. 177; n.º 36, pág. 206; n.º 37, pág. 210; n.º 38, pág. 207; n.º 39, pág. 207; n.º 40, pág. 222;

n.º 41, pág. 222; n.º 42, pág. 222; n.º 43, pág. 297; n.º 44, pág. 234; n.º 45, pág. 221; n.º 46, pág. 230; n.º 47, pág. 234; n.º 48, pág. 230; n.º 49, pág. 230; n.º 50, pág. 221; n.º 51, pág. 221; n.º 52, pág. 255; n.º 53, pág. 224; n.º 54, pág. 297; n.º 55, pág. 297; n.º 56, pág. 222; n.º 57, pág. 298; n.º 58, pág. 231; n.º 59, pág. 226; n.º 60, pág. 256; n.º 61, pág. 257; n.º 62, pág. 254; n.º 63, pág. 226; n.º 64, pág. 252; n.º 65, pág. 222; n.º 66, pág. 223; n.º 67, pág. 234; n.º 68, pág. 281; n.º 69, pág. 268; n.º 70, pág. 297; n.º 71, pág. 297; n.º 72, pág. 297; n.º 73, pág. 297; n.º 74, pág. 229; n.º 75, pág. 255; n.º 76, pág. 298; n.º 77, pág. 237; n.º 78, pág. 229; n.º 79, pág. 282; n.º 80, pág. 282; n.º 81, pág. 283; n.º 82, pág. 199; n.º 83, pág. 177; n.º 84, pág. 199; n.º 85, pág. 298.

Tablero V: N.º 1, pág. 285; n.º 2, pág. 286; n.º 3, pág. 211; n.º 4, pág. 187; n.º 5, pág. 286; n.º 6, pág. 287; n.º 7, pág. 187; n.º 8, pág. 287; n.º 9, pág. 286; n.º 10, pág. 284; n.º 11, pág. 205; n.º 12, pág. 212; n.º 13, pág. 287; n.º 14, pág. 287; n.º 15, pág. 179; n.º 16, pág. 285; n.º 17, pág. 283; n.º 18, pág. 212; n.º 19, pág. 282; n.º 20, pág. 201; n.º 21, pág. 205; n.º 22, pág. 285; n.º 23, pág. 205; n.º 24, pág. 201; n.º 25, pág. 205; n.º 26, pág. 282; n.º 27, pág. 205; n.º 28, pág. 187; n.º 29, pág. 206; n.º 30, pág. 287; n.º 31, pág. 204; n.º 32, pág. 188; n.º 33, pág. 188; n.º 34, pág. 213; n.º 35, pág. 232; n.º 36, pág. 223; n.º 37, pág. 230; n.º 38, pág. 233; n.º 39, pág. 232; n.º 40, pág. 248; n.º 41, pág. 231; n.º 42, pág. 232; n.º 43, pág. 233; n.º 44, pág. 231; n.º 45, pág. 233; n.º 46, pág. 233; n.º 47, pág. 226; n.º 48, pág. 234; n.º 49, pág. 224; n.º 50, pág. 224; n.º 51, pág. 225; n.º 52, pág. 225; n.º 53, pág. 225; n.º 54, pág. 235; n.º 55, pág. 235; n.º 56, pág. 231; n.º 57, pág. 225; n.º 58, pág. 235; n.º 59, pág. 225.

Al lado: N.º 60, pág. 214.

Tablero VI: N.º 1, pág. 226; n.º 2, pág. 227; n.º 3, pág. 226; n.º 4, pág. 237; n.º 5, pág. 232; n.º 6, pág. 237; n.º 7, pág. 245;

n.º 8, pág. 244 ; n.º 9, pág. 306 ; n.º 10, pág. 244 ; n.º 11, pág. 245 ;
n.º 12, pág. 244 ; n.º 13, pág. 253 ; n.º 14, pág. 254 ; n.º 15,
pág. 257 ; n.º 16, pág. 221 ; n.º 17, pág. 229 ; n.º 18, pág. 226 ;
n.º 19, pág. 227 ; n.º 20, pág. 243 ; n.º 21, pág. 254 ; n.º 22,
pág. 238 ; n.º 23, pág. 254 ; n.º 24, pág. 223 ; n.º 25, pág. 229 ;
n.º 26, pág. 235 ; n.º 27, pág. 235 ; n.º 28, pág. 244 ; n.º 29,
pág. 235 ; n.º 30, pág. 227 ; n.º 31, pág. 224 ; n.º 32, pág. 223 ;
n.º 33, pág. 259 ; n.º 34, pág. 227 ; n.º 35, pág. 228 ; n.º 36,
pág. 229 ; n.º 37, pág. 229 ; n.º 38, pág. 229 ; n.º 39, pág. 230 ;
n.º 40, pág. 259 ; n.º 41, pág. 249 ; n.º 42, pág. 251 ; n.º 43,
pág. 224 ; n.º 44, pág. 236 ; n.º 45, pág. 227 ; n.º 46, pág. 227 ;
n.º 47, pág. 223 ; n.º 48, pág. 229 ; n.º 49, pág. 222 ; n.º 50,
pág. 223 ; n.º 51, pág. 228 ; n.º 52, pág. 221 ; n.º 53, pág. 221 ;
n.º 54, pág. 230 ; n.º 55, pág. 228 ; n.º 56, pág. 228 ; n.º 57,
pág. 228 ; n.º 58, pág. 230 ; n.º 59, pág. 222 ; n.º 60, pág. 228 ;
n.º 61, pág. 228 ; n.º 62, pág. 227 ; n.º 63, pág. 259 ; n.º 64,
pág. 221 ; n.º 65, pág. 261 ; n.º 66, pág. 260 ; n.º 67, pág. 256 ;
n.º 68, pág. 221 ; n.º 69, pág. 260 ; n.º 70, pág. 248 ; n.º 71,
pág. 236 ; n.º 72, pág. 247 ; n.º 73, pág. 254 ; n.º 74, pág. 231 ;
n.º 75, pág. 231 ; n.º 76, pág. 236 ; n.º 77, pág. 236 ; n.º 78,
pág. 257 ; n.º 79, pág. 257 ; n.º 80, pág. 258 ; n.º 81, pág. 258 ;
n.º 82, pág. 258 ; n.º 83, pág. 257 ; n.º 84, pág. 257 ; n.º 85,
pág. 249 ; n.º 86, pág. 258 ; n.º 87, pág. 249 ; n.º 88, pág. 247 ;
n.º 89, pág. 258 ; n.º 90, pág. 249 ; n.º 91, pág. 236 ; n.º 92,
pág. 230 ; n.º 93, pág. 232 ; n.º 94, pág. 236 ; n.º 95, pág. 248 ;
n.º 96, pág. 236 ; n.º 97, pág. 237 ; n.º 98, pág. 247 ; n.º 99,
pág. 248 ; n.º 100, pág. 248 ; n.º 101, pág. 258 ; n.º 102, pág. 248 ;
n.º 103, pág. 237 ; n.º 104, pág. 248 ; n.º 105, pág. 259.

Tablero VII: N.º 1, pág. 260 ; n.º 2, pág. 249 ; n.º 3, pág. 238 ;
n.º 4, pág. 238 ; n.º 5, pág. 238 ; n.º 6, pág. 250 ; n.º 7, pág. 238 ;
n.º 8, pág. 249 ; n.º 9, pág. 250 ; n.º 10, pág. 238 ; n.º 11,
pág. 239 ; n.º 12, pág. 239 ; n.º 13, pág. 239 ; n.º 14, pág. 247 ;
n.º 15, pág. 239 ; n.º 16, pág. 239 ; n.º 17, pág. 239 ; n.º 18,
pág. 246 ; n.º 19, pág. 239 ; n.º 20, pág. 240 ; n.º 21, pág. 240 ;

n.º 22, pág. 240; n.º 23, pág. 245; n.º 24, pág. 232; n.º 25, pág. 240; n.º 26, pág. 250; n.º 27, pág. 240; n.º 28, pág. 259; n.º 29, pág. 243; n.º 30, pág. 243; n.º 31, pág. 259; n.º 32, pág. 253; n.º 33, pág. 255; n.º 34, pág. 247; n.º 35, pág. 240; n.º 36, pág. 241; n.º 37, pág. 251; n.º 38, pág. 243; n.º 39, pág. 256; n.º 40, pág. 243; n.º 41, pág. 243; n.º 42, pág. 260; n.º 43, pág. 232; n.º 44, pág. 245; n.º 45, pág. 251; n.º 46, pág. 251; n.º 47, pág. 241; n.º 48, pág. 247; n.º 49, pág. 250; n.º 50, pág. 260; n.º 51, pág. 260; n.º 52, pág. 245; n.º 53, pág. 247; n.º 54, pág. 244; n.º 55, pág. 256; n.º 56, pág. 249; n.º 57, pág. 243; n.º 58, pág. 244; n.º 59, pág. 241; n.º 60, pág. 241; n.º 61, pág. 241; n.º 62, pág. 256; n.º 63, pág. 244; n.º 64, pág. 237; n.º 65, pág. 254; n.º 66, pág. 241; n.º 67, pág. 250; n.º 68, pág. 250; n.º 69, pág. 252; n.º 70, pág. 244; n.º 71, pág. 251; n.º 72, pág. 251; n.º 73, pág. 250; n.º 74, pág. 260; n.º 75, pág. 242; n.º 76, pág. 242; n.º 77, pág. 246; n.º 78, pág. 256; n.º 79, pág. 245; n.º 80, pág. 253; n.º 81, pág. 252; n.º 82, pág. 252; n.º 83, pág. 252; n.º 84, pág. 252; n.º 85, pág. 252; n.º 86, pág. 253; n.º 87, pág. 256; n.º 88, pág. 253; n.º 89, pág. 253; n.º 90, pág. 242; n.º 91, pág. 246; n.º 92, pág. 246; n.º 93, pág. 242; n.º 94, pág. 254; n.º 95, pág. 246; n.º 96, pág. 237; n.º 97, pág. 273; n.º 98, pág. 287.

Tablero VIII: N.º 1, pág. 206; n.º 2, pág. 207; n.º 3, pág. 190; n.º 4, pág. 206; n.º 5, pág. 270; n.º 6, pág. 270; n.º 7, pág. 270; n.º 8, pág. 271; n.º 9, pág. 271; n.º 10, pág. 271; n.º 11, pág. 269; n.º 12, pág. 208; n.º 13, pág. 208; n.º 14, pág. 208; n.º 15, pág. 272; n.º 16, pág. 208; n.º 17, pág. 207; n.º 18, pág. 207; n.º 19, pág. 208; n.º 20, pág. 208; n.º 21, pág. 209; n.º 22, pág. 270; n.º 23, pág. 211; n.º 24, pág. 211; n.º 25, pág. 211; n.º 26, pág. 211; n.º 27, pág. 209; n.º 28, pág. 206; n.º 29, pág. 207; n.º 30, pág. 206; n.º 31, pág. 209; n.º 32, pág. 178; n.º 33, pág. 209; n.º 34, pág. 209; n.º 35, pág. 209; n.º 36, pág. 210; n.º 37, pág. 210; n.º 38, pág. 211; n.º 39, pág. 211;

n.º 40, pág. 271; n.º 41, pág. 210; n.º 42, pág. 177; n.º 43, pág. 210.

Tablero IX: N.º 1, pág. 266; n.º 2, pág. 178; n.º 3, pág. 212; n.º 4, pág. 212; n.º 5, pág. 212; n.º 6, pág. 266; n.º 7, pág. 266; n.º 8, pág. 212; n.º 9, pág. 179; n.º 10, pág. 212; n.º 11, pág. 178; n.º 12, pág. 178; n.º 13, págs. 185, 186 y 187; n.º 14, pág. 179; n.º 15, pág. 180; n.º 16, pág. 188; n.º 17, pág. 188; n.º 18, pág. 204; n.º 19, pág. 205; n.º 20, pág. 190; n.º 21, pág. 190; n.º 22, pág. 179; ; n.º 23, pág. 178; n.º 24, pág. 178; n.º 25, pág. 288; n.º 26, pág. 288; n.º 27, pág. 288; n.º 28, pág. 288; n.º 29, pág. 288; n.º 30, pág. 288; n.º 31, pág. 179; n.º 32, pág. 178; n.º 33, pág. 181; n.º 34, pág. 266; n.º 35, pág. 266; n.º 36, pág. 288; n.º 37, pág. 288; n.º 38, pág. 213; n.º 39, pág. 289.

Tablero X: N.º 1, pág. 273; n.º 2, pág. 273; n.º 3, pág. 274; n.º 4, pág. 279; n.º 5, pág. 274; n.º 6, pág. 279; n.º 7, pág. 274; n.º 8, pág. 274; n.º 9, pág. 270; n.º 10, pág. 270; n.º 11, pág. 267; n.º 12, pág. 274; n.º 13, pág. 275; n.º 14, pág. 275; n.º 15, pág. 279; n.º 16, pág. 275.

Al lado: N.º 17, pág. 217.

Tablero XI: N.º 1, pág. 196; n.º 2, pág. 198; n.º 3, pág. 198; n.º 4, pág. 198; n.º 5, pág. 194; n.º 6, pág. 194; n.º 7, pág. 196; n.º 8, pág. 197; n.º 9, pág. 197; n.º 10, pág. 197; n.º 11, pág. 199; n.º 12, pág. 191; n.º 13, pág. 192; n.º 14, pág. 194; n.º 15, pág. 194; n.º 16, pág. 192; n.º 17, pág. 197; n.º 18, pág. 196; n.º 19, pág. 191; n.º 20, pág. 191; n.º 21, pág. 196; n.º 22, pág. 192; n.º 23, pág. 194; n.º 24, pág. 197; n.º 25, pág. 197; n.º 26, pág. 193; n.º 27, pág. 193; n.º 28, pág. 197; n.º 29, pág. 197; n.º 30, pág. 193; n.º 31, pág. 193; n.º 32, pág. 198; n.º 33, pág. 192; n.º 34, pág. 192; n.º 35, pág. 195; n.º 36, pág. 194; n.º 37, pág. 198; n.º 38, pág. 196; n.º 39, pág. 196; n.º 40, pág. 191; n.º 41, pág. 191; n.º 42, pág. 192; n.º 43,

pág. 191; n.º 44, pág. 191; n.º 45, pág. 192; n.º 46, pág. 193; n.º 47, pág. 195; n.º 48, pág. 196; n.º 49, pág. 197; n.º 50, pág. 196; n.º 51, pág. 197; n.º 52, pág. 198; n.º 53, pág. 195; n.º 54, pág. 193; n.º 55, pág. 195; n.º 56, pág. 195; n.º 57, pág. 198; n.º 58, pág. 193; n.º 59, pág. 193; n.º 60, pág. 191; n.º 61, pág. 191; n.º 62, pág. 194; n.º 63, pág. 194; n.º 64, pág. 199; n.º 65, pág. 306.

Tablero XII: N.º 1, pág. 276; n.º 2, pág. 276; n.º 3, pág. 279; n.º 4, pág. 276; n.º 5, pág. 276; n.º 6, pág. 276; n.º 7, pág. 277; n.º 8, pág. 271; n.º 9, pág. 272; n.º 10, pág. 277; n.º 11, pág. 279; n.º 12, pág. 277; n.º 13, pág. 277; n.º 14, pág. 280; n.º 15, pág. 280; n.º 16, pág. 278; n.º 17, pág. 280; n.º 18, pág. 280; n.º 19, pág. 280; n.º 20, pág. 281.

Al lado: N.º 21, pág. 217.

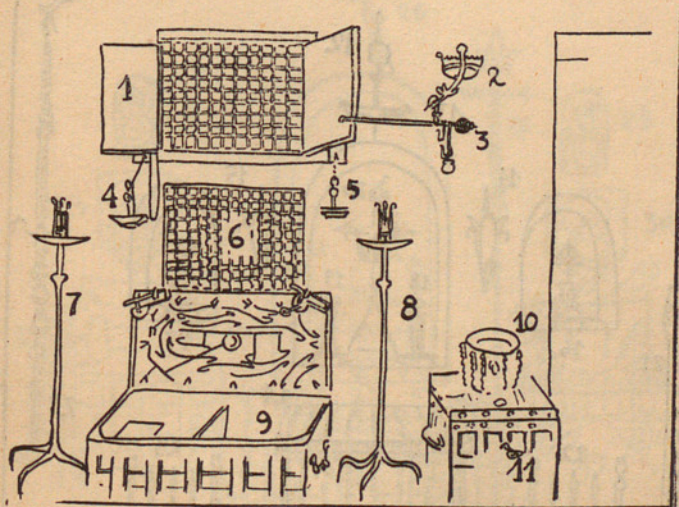
Tablero XIII: N.º 1, pág. 219; n.º 2, pág. 262; n.º 3, pág. 286; n.º 4, pág. 220; n.º 5, pág. 286; n.º 7, pág. 200; n.º 8, pág. 199; n.º 9, pág. 199; n.º 10, pág. 200; n.º 11, pág. 200; n.º 12, pág. 200; n.º 13, pág. 266; n.º 14, pág. 204; n.º 15, pág. 204; n.º 16, pág. 265; n.º 17, pág. 265; n.º 18, pág. 265; n.º 19, pág. 219; n.º 20, pág. 219.

Tablero XIV: N.º 1, pág. 184; n.º 2, pág. 184; n.º 3, pág. 200; n.º 4, pág. 200; n.º 5, pág. 289; n.º 6, pág. 202; n.º 7, pág. 203; n.º 8, pág. 202; n.º 9, pág. 283; n.º 10, pág. 289; n.º 11, pág. 185; n.º 12, pág. 185; n.º 13, pág. 264.

Tablero XV: N.º 1, pág. 220; n.º 2, pág. 201; n.º 3, pág. 201; n.º 4, pág. 295; n.º 5, pág. 184; n.º 6, pág. 220; n.º 7, pág. 220; n.º 8, pág. 220; n.º 9, pág. 264.

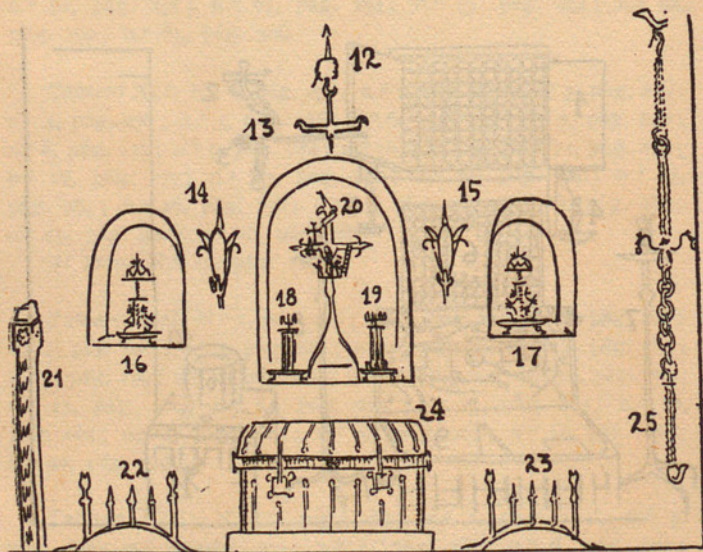
Tablero XVI: N.º 1, pág. 203; n.º 2, pág. 264; n.º 3, pág. 213; n.º 4, pág. 213; n.º 5, pág. 201; n.º 6, pág. 286; n.º 7, pág. 219; n.º 8, pág. 213; n.º 9, pág. 178.

SALA X



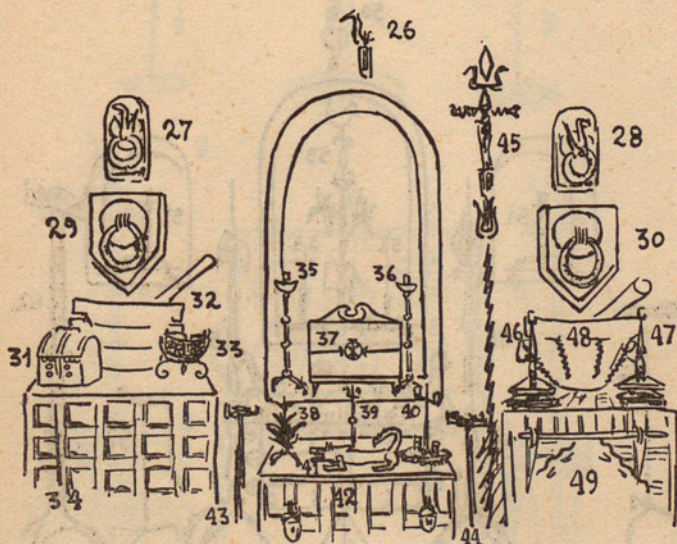
N.º 1, pág. 284; n.º 2, pág. 286; n.º 3, pág. 284; n.º 4, pág. 185; n.º 5, pág. 185; n.º 6, pág. 283; n.º 7, pág. 216; n.º 8, pág. 216; n.º 9, pág. 180; n.º 10, pág. 262; n.º 11, pág. 180.

SALA X



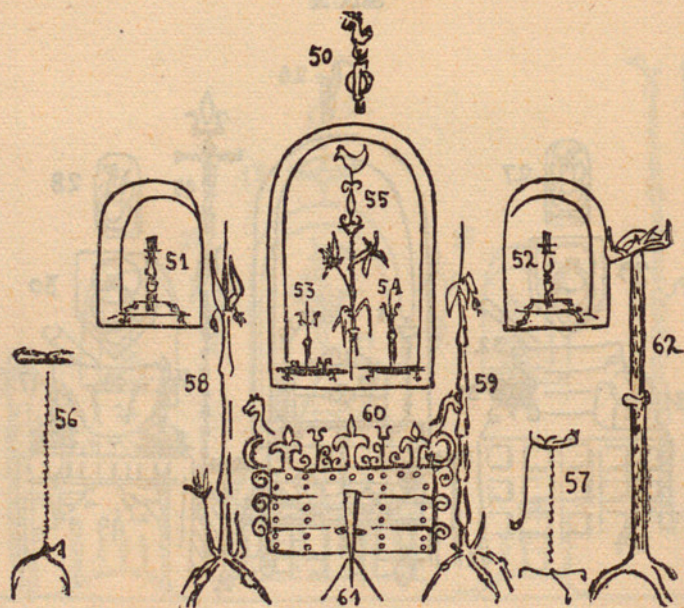
N.º 12, pág. 263; n.º 13, pág. 179; n.º 14, pág. 216; n.º 15, pág. 216; n.º 16, pág. 183; n.º 17, pág. 183; n.º 18, pág. 182; n.º 19, pág. 182; n.º 20, pág. 202; n.º 21, pág. 282; n.º 22, pág. 284; n.º 23, pág. 284; n.º 24, pág. 199; n.º 25, pág. 220; n.º 26, pág. 263.

SALA X



N.º 27, pág. 268; n.º 28, pág. 268; n.º 29, pág. 268; n.º 30, pág. 269; n.º 31, pág. 199; n.º 32, pág. 262; n.º 33, pág. 204; n.º 34, pág. 180; n.º 35, pág. 183; n.º 36, pág. 183; n.º 37, pág. 179; n.º 38, pág. 182; n.º 39, pág. 183; n.º 40, pág. 183; n.º 41, pág. 263; n.º 42, pág. 180; n.º 43, pág. 285; n.º 44, pág. 285; n.º 45, pág. 202; n.º 46, pág. 184; n.º 47, pág. 183; n.º 48, pág. 262; n.º 49, pág. 181.

SALA X

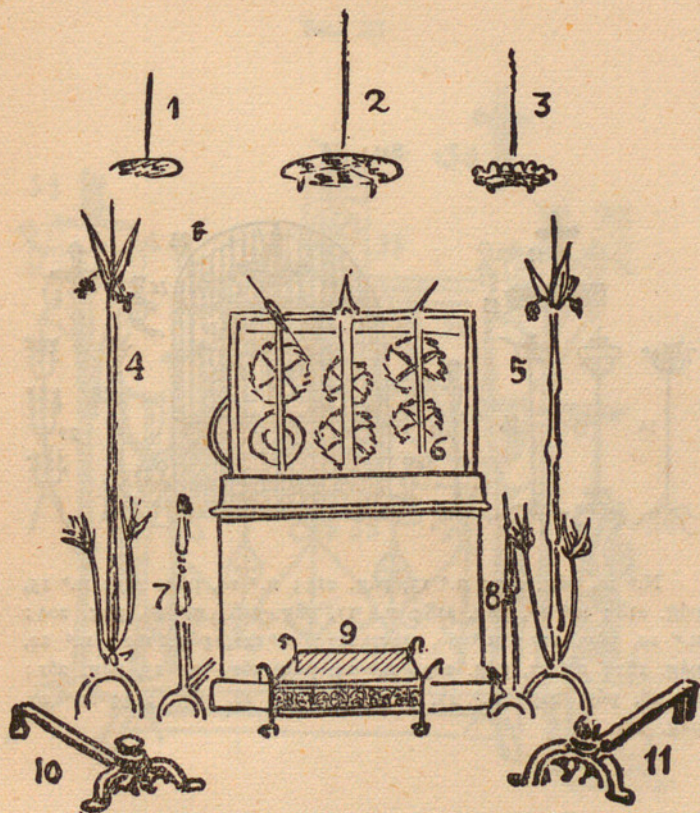


N.º 50, pág. 263; n.º 51, pág. 184; n.º 52, pág. 184; n.º 53, pág. 181; n.º 54, pág. 181; n.º 55, pág. 289; n.º 56, pág. 285; n.º 57, pág. 285; n.º 58, pág. 214; n.º 59, pág. 214; n.º 60, pág. 204; n.º 61, pág. 290; n.º 62, pág. 285.

Colgando del techo: N.º 63, pág. 284.

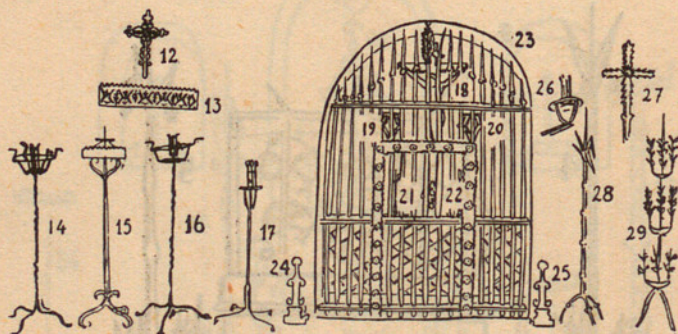
Centrando la sala: N.º 64, pág. 283.

SALA XI



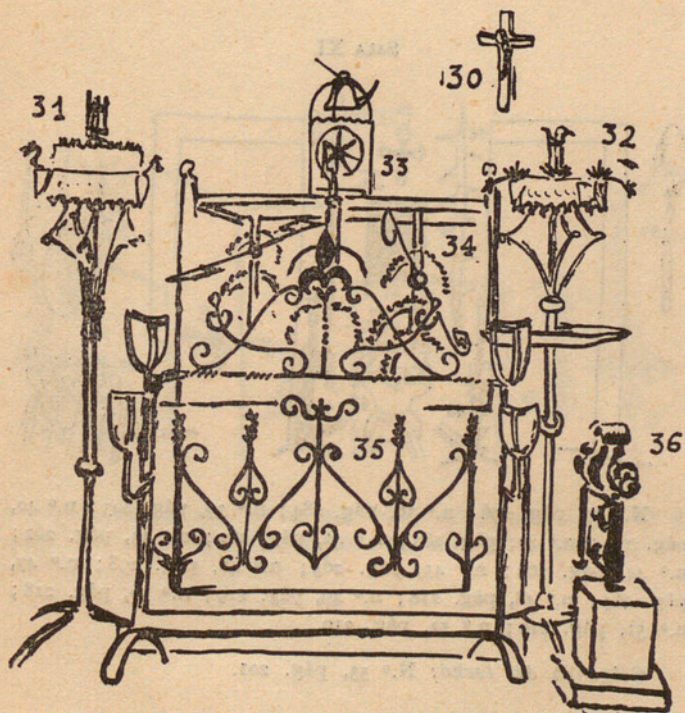
N.º 1, pág. 265; n.º 2, pág. 264; n.º 3, pág. 265; n.º 4, pág. 213; n.º 5, pág. 214; n.º 6, pág. 261; n.º 7, pág. 261; n.º 8, pág. 261; n.º 9, pág. 180; n.º 10, pág. 262; n.º 11, pág. 262.

SALA XI



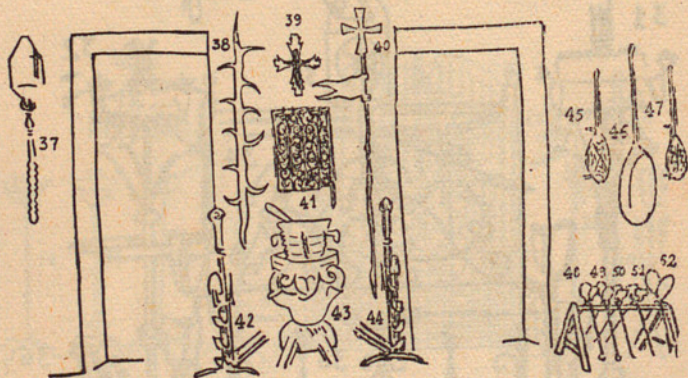
N.º 12, pág. 203; n.º 13, pág. 213; n.º 14, pág. 217; n.º 15, pág. 218; n.º 16, pág. 218; n.º 17, pág. 216; n.º 18, pág. 204; n.º 19, pág. 217; n.º 20, pág. 217; n.º 21, pág. 182; n.º 22, pág. 182; n.º 23, pág. 283; n.º 24, pág. 262; n.º 25, pág. 261; n.º 26, pág. 217; n.º 27, pág. 203; n.º 28, pág. 214; n.º 29, pág. 215.

SALA XI



N.º 30, pág. 203; n.º 31, pág. 215; n.º 32, pág. 215; n.º 33,
pág. 261; n.º 34, pág. 261; n.º 35, pág. 263; n.º 36, pág. 289.

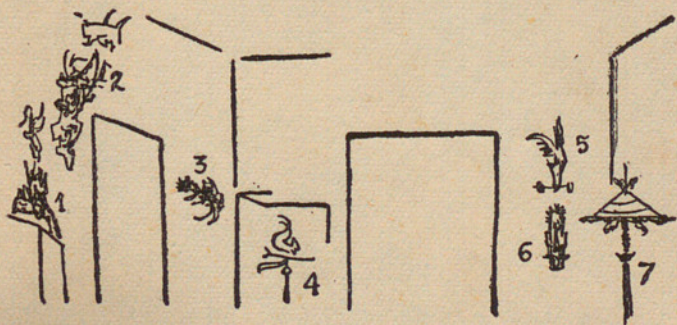
SALA XI



N.º 37, pág. 296; n.º 38, pág. 284; n.º 39, pág. 203; n.º 40, pág. 179; n.º 41, pág. 283; n.º 42, pág. 262; n.º 43, pág. 262; n.º 44, pág. 262; n.º 45, pág. 265; n.º 46, pág. 298; n.º 47, pág. 265; n.º 48, pág. 218; n.º 49, pág. 219; n.º 50, pág. 218; n.º 51, pág. 219; n.º 52, pág. 219.

Colgando del techo: N.º 53, pág. 201.

SALA XII



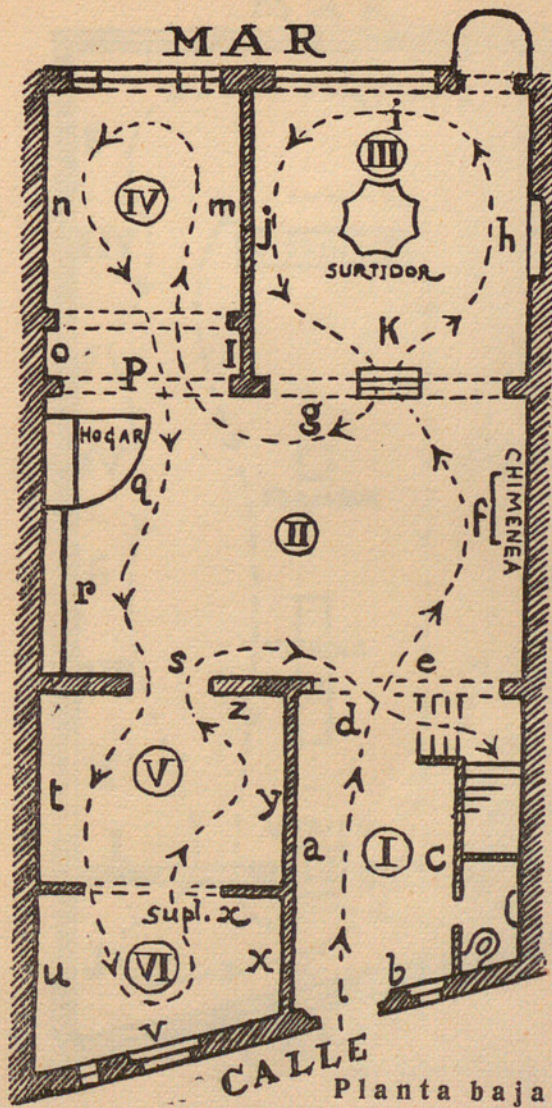
N.º 1, pág. 282; n.º 2, pág. 282; n.º 3, pág. 283; n.º 4,
pág. 289; n.º 5, pág. 266; n.º 6, pág. 281; n.º 7, pág. 263.



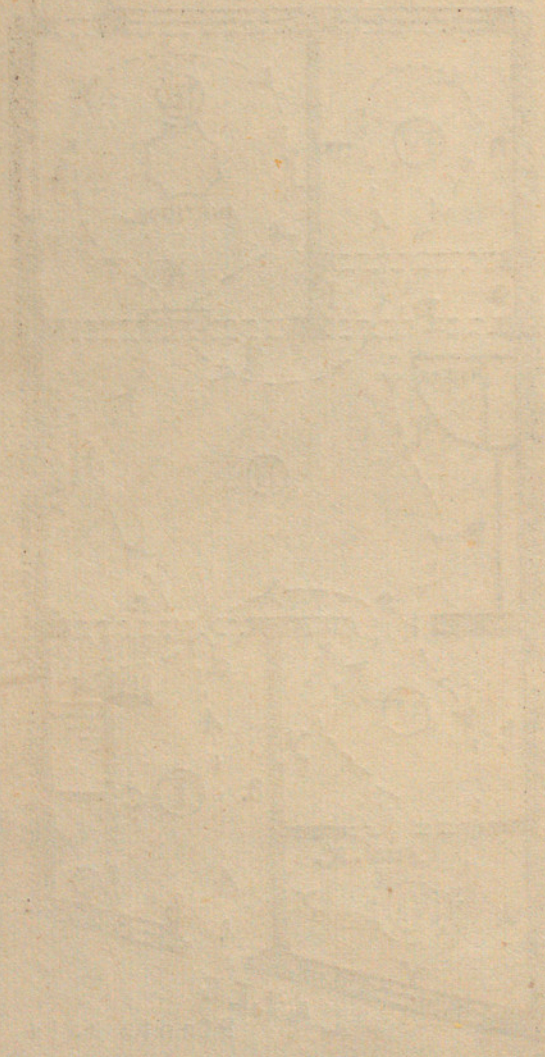
A faint, illegible inscription or title, possibly in Chinese characters, located below the architectural drawing.

La bibliografía topográficodescriptiva del Museo del «Cau Ferrat» está constituida por los cinco volúmenes siguientes :

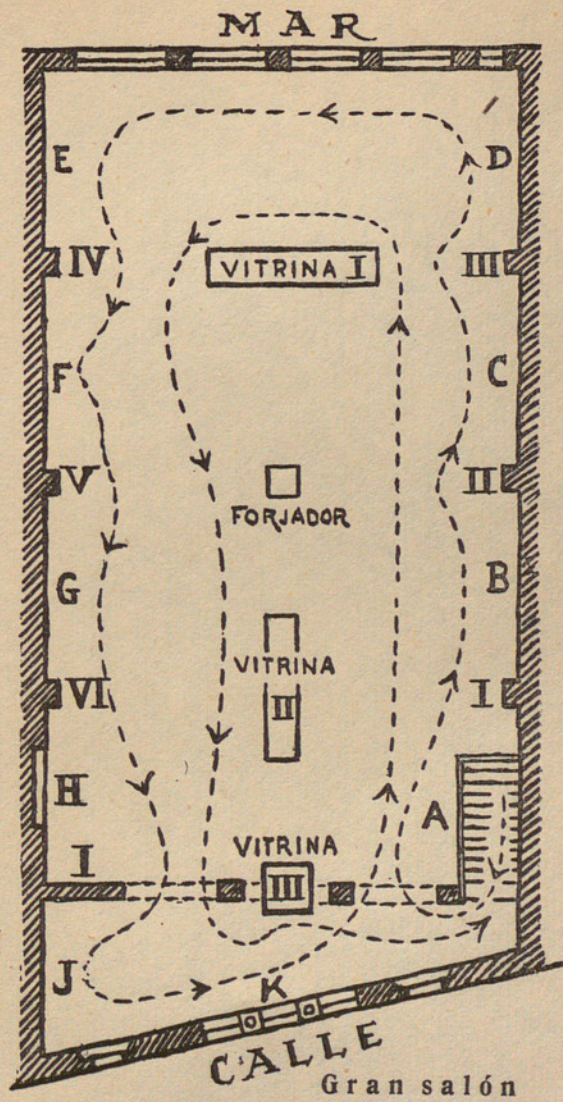
- 1.º *Guía del «Cau Ferrat»*. 1940.
- 2.º *Catálogo de pintura y dibujo del «Cau Ferrat»*. 1942.
- 3.º *Catálogo de los hierros del «Cau Ferrat» y de «Maricel»*. 1946.
- 4.º *Catálogo de la cerámica y los vidrios del «Cau Ferrat»*. (En preparación.)
- 5.º *Catálogo de escultura y muebles del «Cau Ferrat»*. 1944.

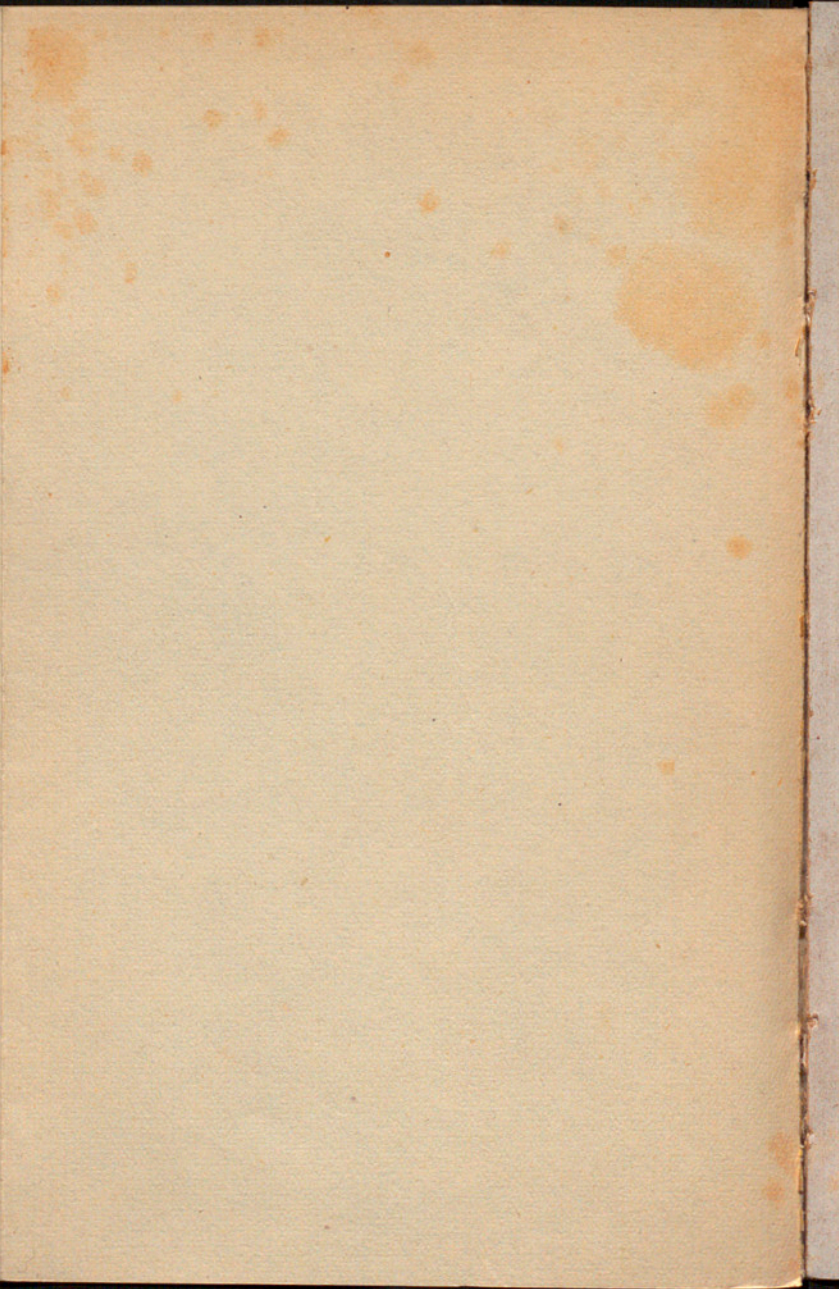
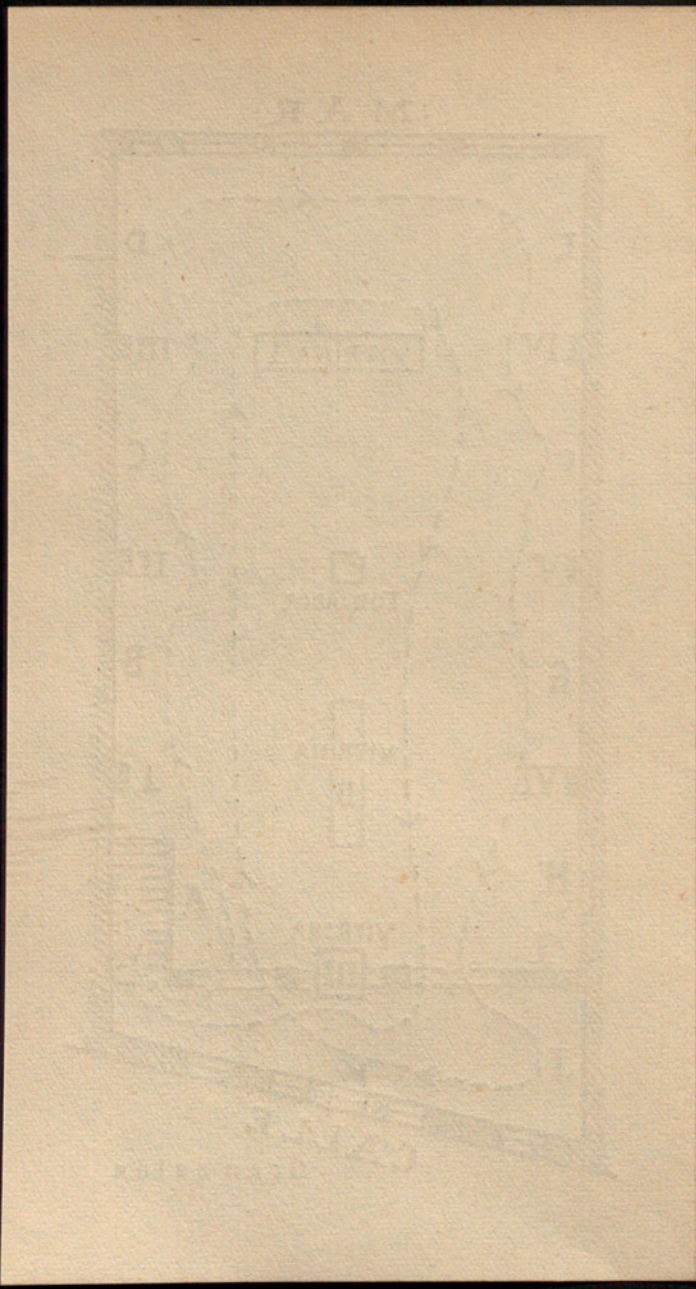


MAR



Faint, illegible text or markings, possibly bleed-through from the reverse side of the page.







SANTIAGO RUSIÑOL

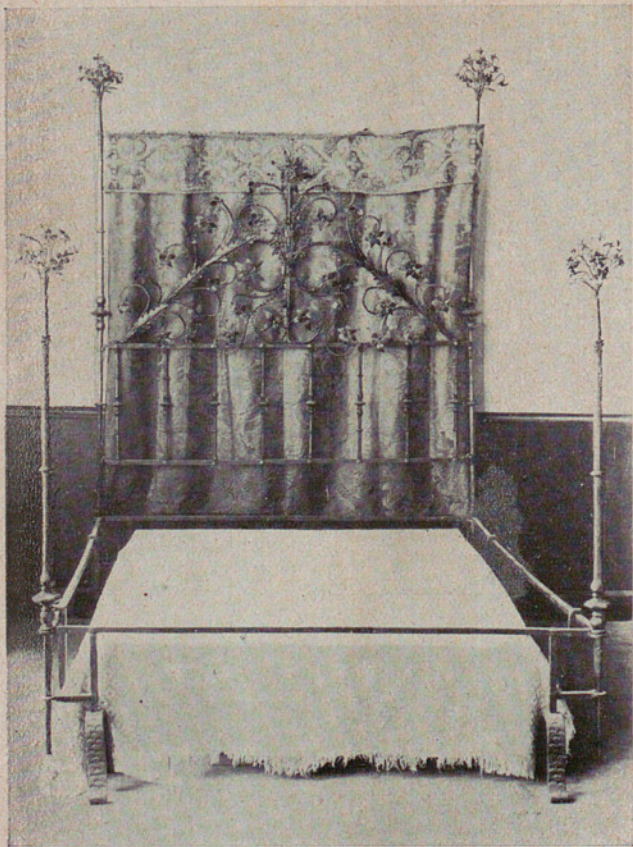


Fig. 2. — Cama siciliana. Siglo xvi.
(Pág. 32, núm. inv. 31615.)



Fig. 3. — Cerradura. Siglo xvi.
(Pág. 42, núm. inv. 31560.)



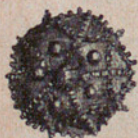
4



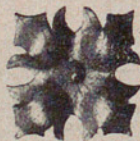
5



6



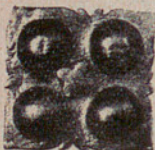
7



8



9



10



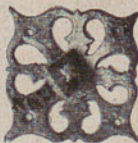
11



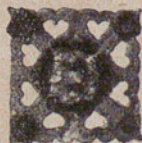
12



13



14



15

Clavos de puerta

Fig. 4, pág. 49, núm. inv. 31316; fig. 5, pág. 51, núm. inv. 31371; fig. 6, pág. 53, núm. inv. 31376; fig. 7, pág. 57, núm. inv. 31491; fig. 8, pág. 61, núm. inv. 31313; fig. 9, pág. 66, núm. inv. 31361; fig. 10, pág. 71, núm. inv. 31363; fig. 11, pág. 73, núm. inv. 31322; fig. 12, pág. 73, núm. inv. 31345; fig. 13, pág. 73, núm. inv. 31385; fig. 14, pág. 78, núm. inv. 31344; fig. 15, pág. 78, núm. inv. 31404.



16



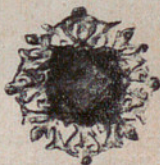
17



18



19



20



21



22



23



24



25



26



27

Clavos de puerta

Fig. 16, pág. 80, núm. inv. 31484; fig. 17, pág. 80, núm. inv. 31489; fig. 18, pág. 82, núm. inv. 31333; fig. 19, pág. 82, núm. inv. 31481; fig. 20, pág. 84, núm. inv. 31492; fig. 21, pág. 85, núm. inv. 31480; fig. 22, pág. 85, núm. inv. 31348; fig. 23, pág. 86, núm. inv. 31461; fig. 24, pág. 87, núm. inv. 31704; fig. 25, pág. 88, núm. inv. 31331; fig. 26, pág. 89, núm. inv. 31329; fig. 27, pág. 90, núm. inv. 31464.

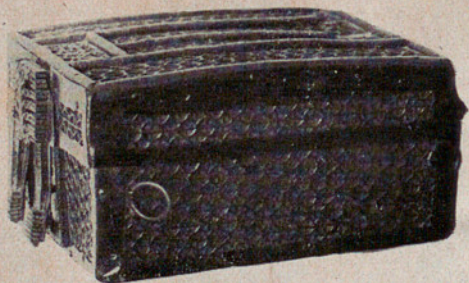


Fig. 28. — Cofrecillo. Siglos xv-xvi.
(Pág. 91, núm. inv. 31584.)



Fig. 29. — Cofrecillo. Siglo xvi.
(Pág. 92, núm. inv. 31594.)

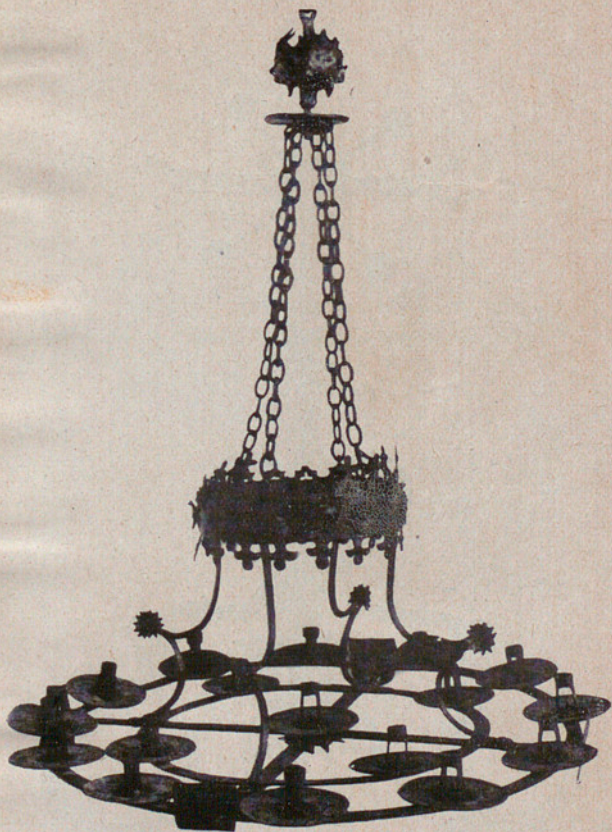


Fig. 30. — Corona de luz, Siglo XVI.
(Pág. 92, núm. inv. 31907.)

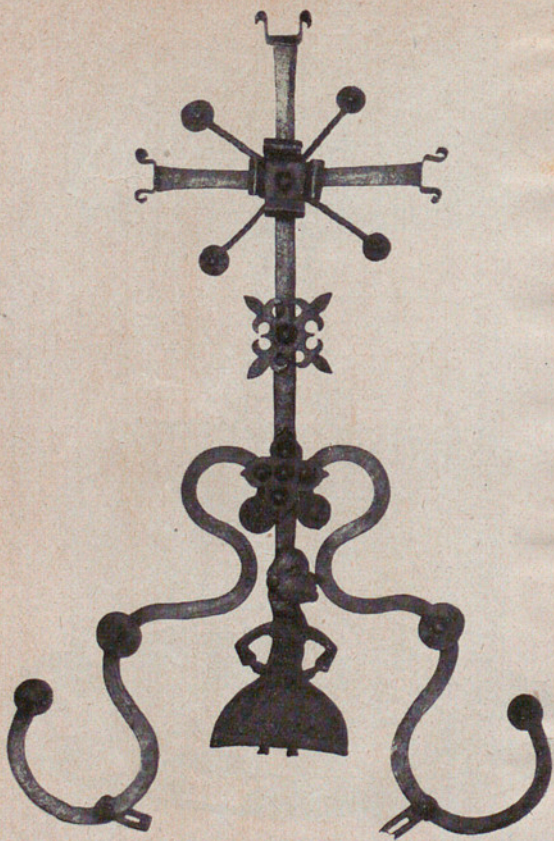


Fig. 31. — Cruz de coronamiento de reja. Siglo xv
(Pág. 95, núm. inv. 30906.)

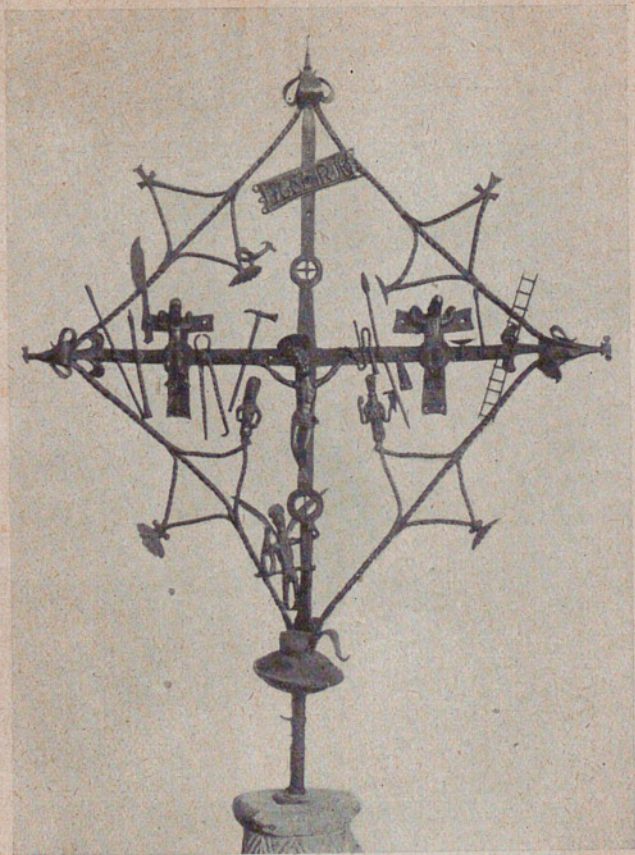


Fig. 32. — Cruz de término. Siglo xv.
(Pág. 96, núm. inv. 30902.)

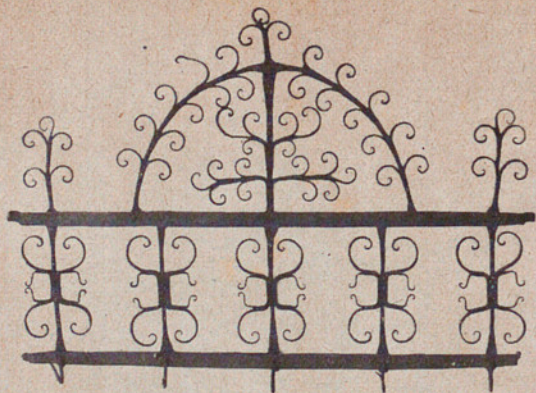


Fig. 33. — Espetera. Siglo XVII.
(Pág. 100, núm. inv. 31548.)



Fig. 34. — Espetera. Siglo XVII.
(Pág. 100, núm. inv. 31550.)



Fig. 35. — Estribo. Siglo XVI.
(Pág. 101, núm. inv. 31725.)



Fig. 36. — Estribo. Siglos XVII-XVIII.
(Pág. 102, núm. inv. 31730.)



Fig. 37. — Florón de reja. Siglo XV.
(Pág. 104, núm. inv. 31926.)



Fig. 38. — Florón de reja. Siglo XVI.
(Pág. 105, núm. inv. 31885.)



Fig. 39. — Hachero. Siglo XIV.
(Pág. 107, núm. inv. 32962.)

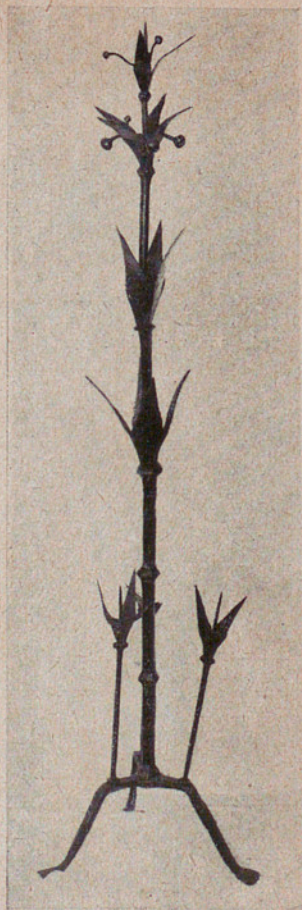


Fig. 40. — Hachero. Siglo XIV.
(Pág. 108, núm. inv. 30960.)

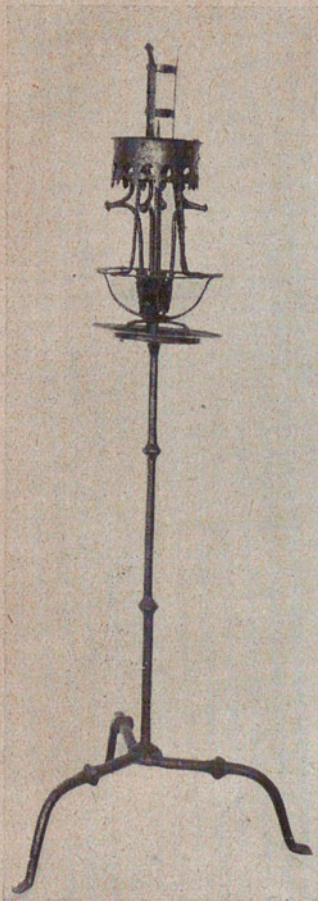


Fig. 41. — Hachero. Siglo xv
(Pág. 110, núm. inv. 30944.)



Fig. 42. — Hachero. Siglo xv.
(Pág. 110, núm. inv. 30922.)



Fig. 43. — Horquilla para peroles.
Siglo XVII.

(Pág. 116, núm. inv. 31553.)



Fig. 44. — Horquilla para peroles.
Siglo XVII.

(Pág. 116, núm. inv. 31552.)

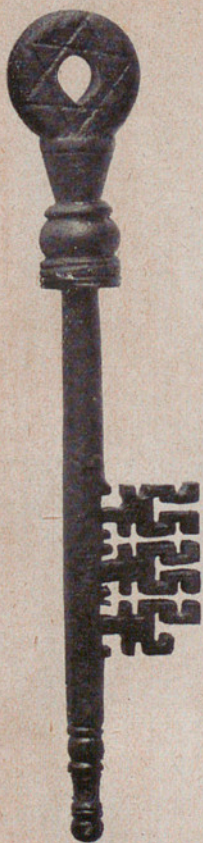


Fig. 45. — Llave. Siglo XIII.
(Pág. 118, núm. inv. 31821.)



Fig. 46. — Llave. Siglo XIV.
(Pág. 118, núm. inv. 31828.)



47



48



49



50



51



52

Llaves. Siglos xv-xvii.

Fig. 47, pág. 119, núm. inv. 31790; fig. 48, pág. 119, núm. inv. 31824;
fig. 49, pág. 120, núm. inv. 31771; fig. 50, pág. 122, núm. inv. 31787; fig. 51,
pág. 122, núm. inv. 31829; fig. 52, pág. 125, núm. inv. 31763.



53



54



55



56



57



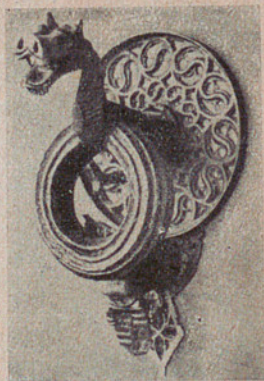
58

Llaves. Siglos xvii-xviii.

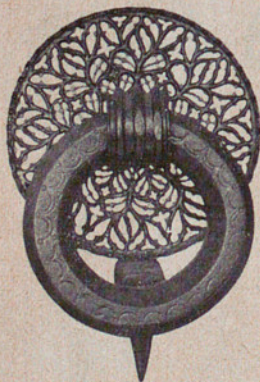
Fig. 53, pág. 126, núm. inv. 31820; fig. 54, pág. 127, núm. inv. 31830;
fig. 55, pág. 128, núm. inv. 31832; fig. 56, pág. 129, núm. inv. 31851; fig. 57,
pág. 132, núm. inv. 31769; fig. 58, pág. 134, núm. inv. 31835.



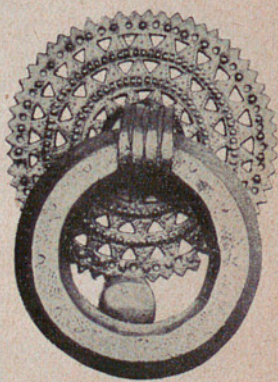
59



60



61



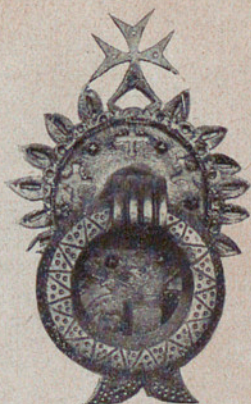
62

Picaportes. Siglo xv.

Fig. 59, pág. 145, núm. inv. 31503; fig. 60, pág. 147, núm. inv. 30987;
fig. 61, pág. 145, núm. inv. 31518; fig. 62, pág. 146, núm. inv. 31537.



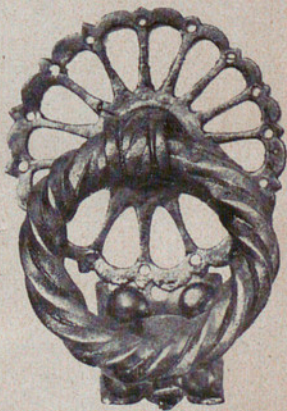
63



64



65



66

Picaportes. Siglos XVI-XVII.

Fig. 63, pág. 152, núm. inv. 30993; fig. 64, pág. 156, núm. inv. 31532;
fig. 65, pág. 157, núm. inv. 31526; fig. 66, pág. 157, núm. inv. 31517.



Fig. 67. — Palomilla. Siglo xv.
(Pág. 140, núm. inv. 31635.)

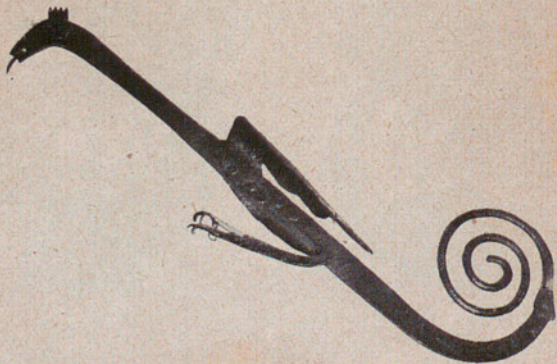


Fig. 68. — Palomilla. Siglos xvii-xviii.
(Pág. 143, núm. inv. 31902.)



Fig. 69. — Polvorera. Siglos XVII-XVIII.
(Pág. 161, núm. inv. 31639.)



Fig. 70. — Reja. Siglo XIII.
(Pág. 163, núm. inv. 31575.)

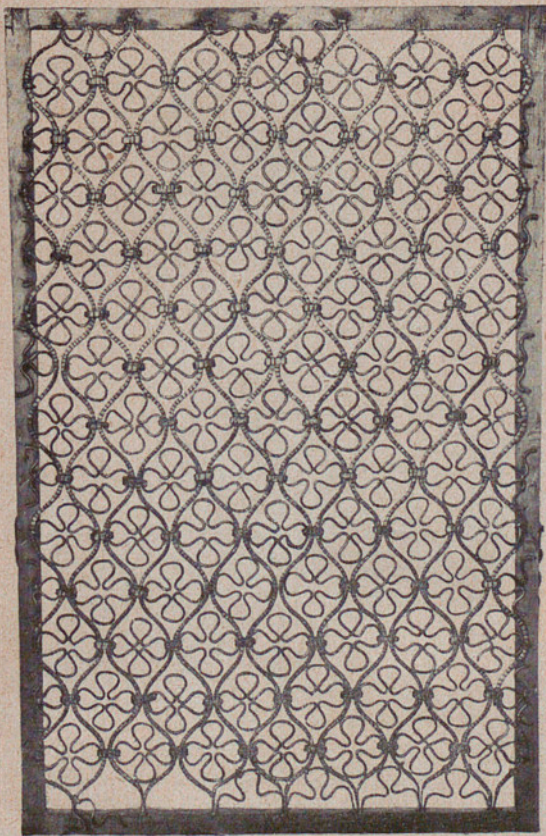


Fig. 71. — Reja. Siglo XIV.
(Pág. 163, núm. inv. 31556.)

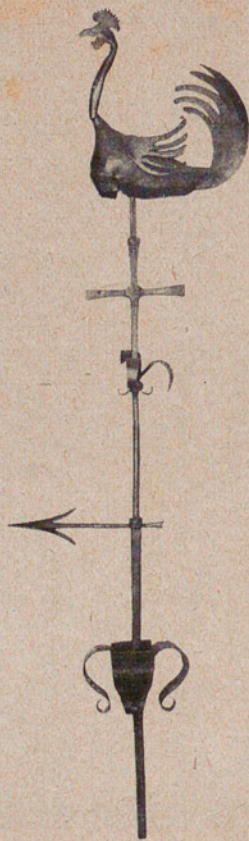
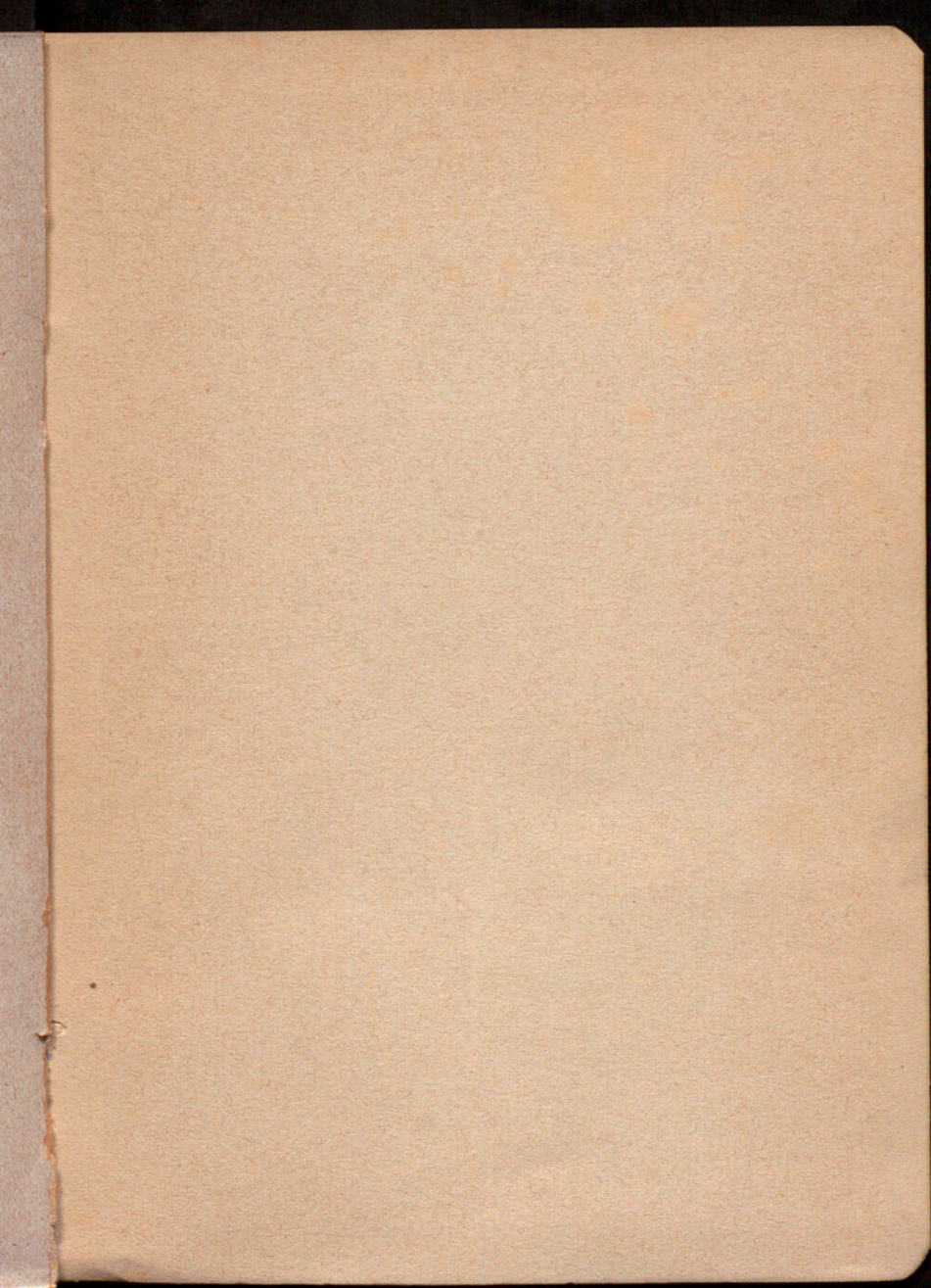
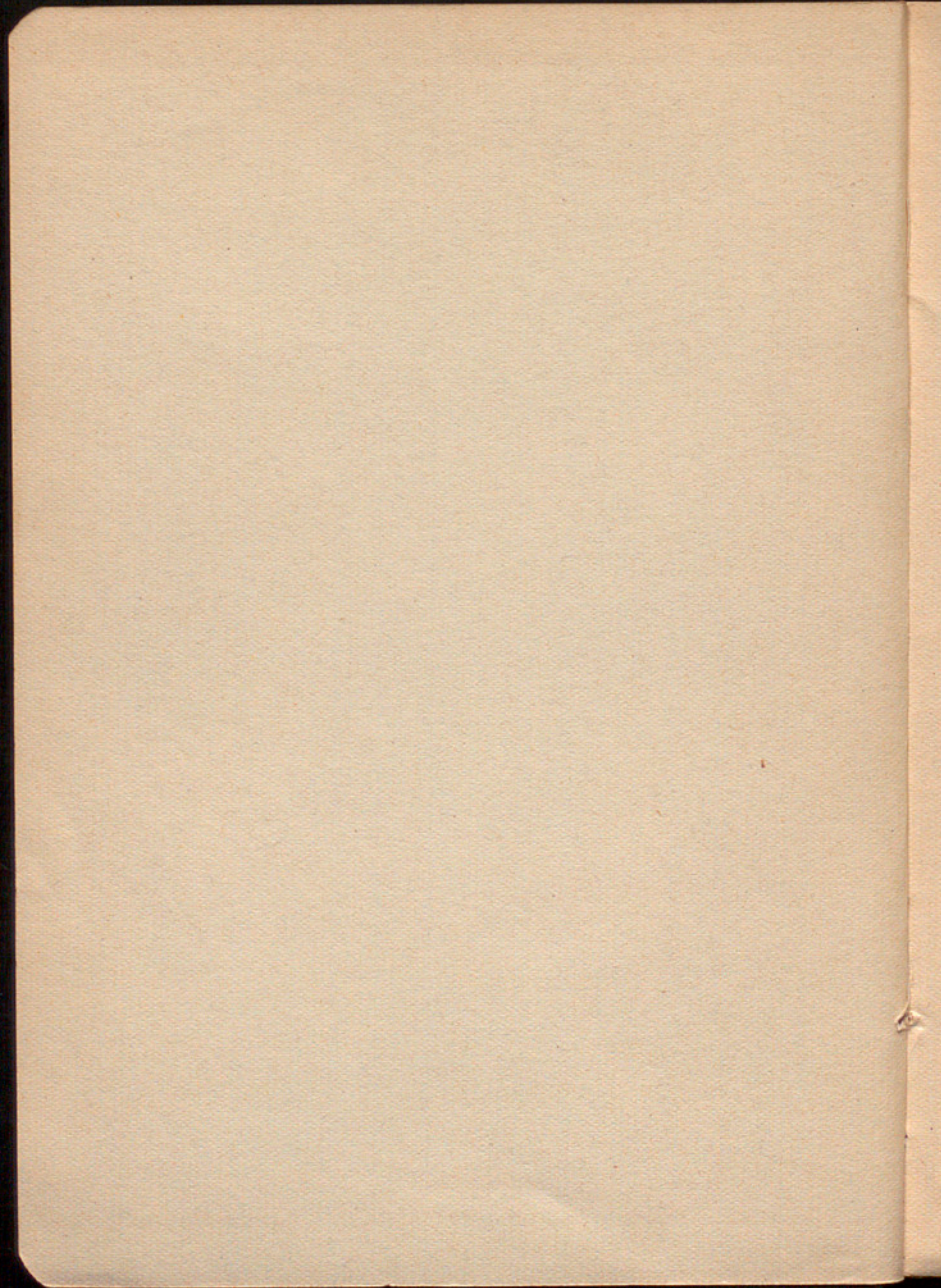
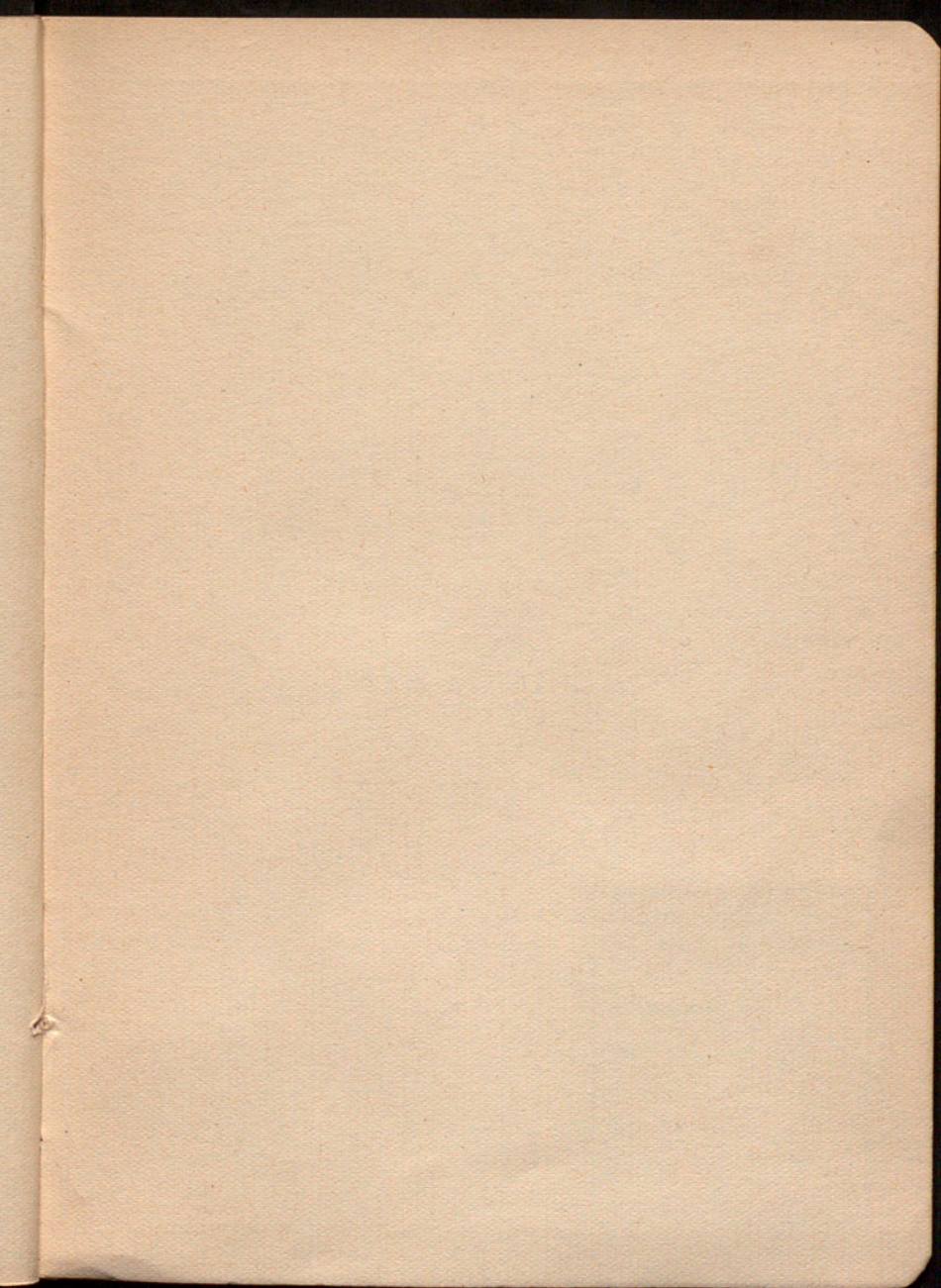
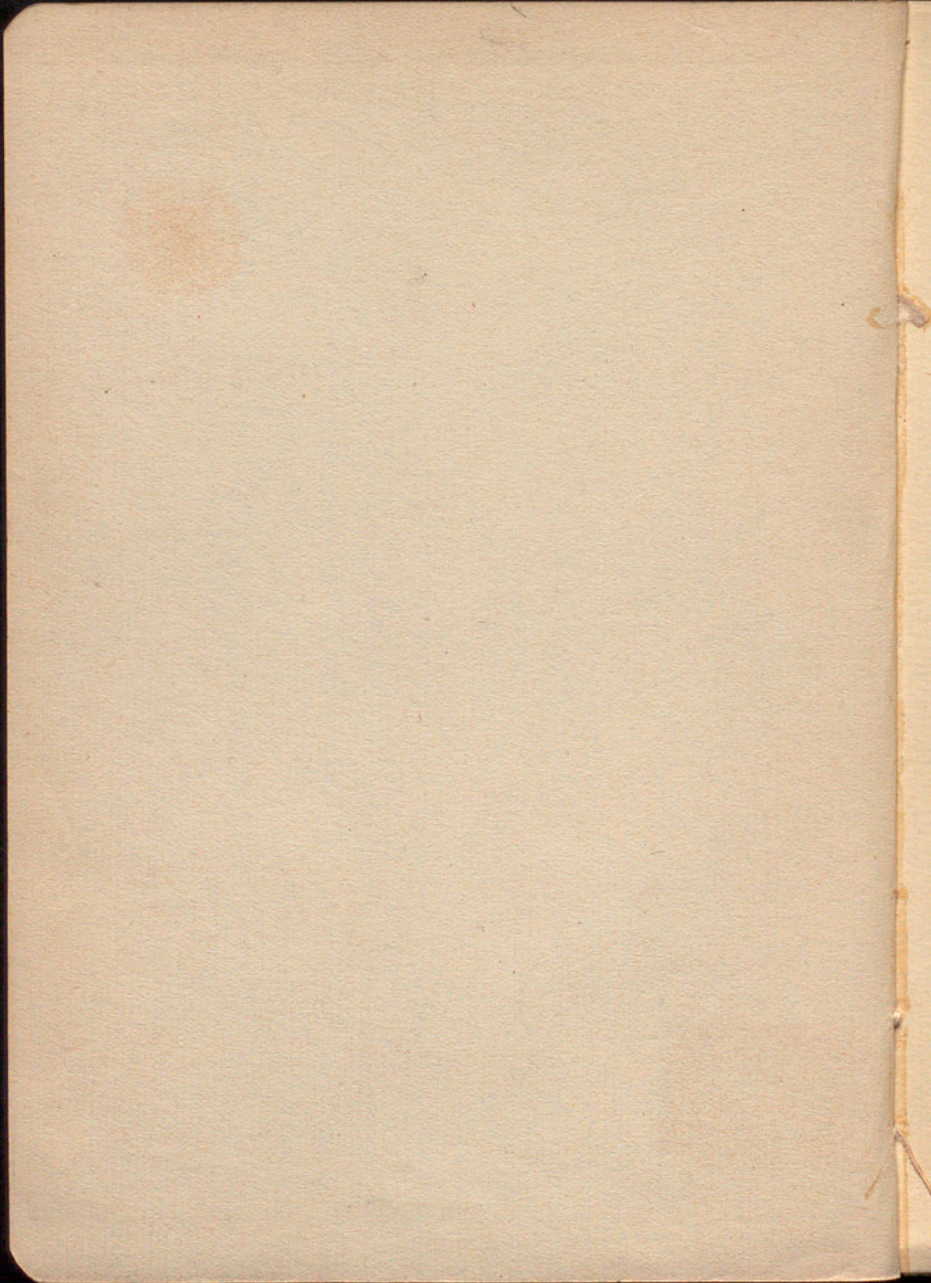


Fig. 72. — Veleta. Siglo xvii.
(Pág. 170, núm. inv. 31924.)









INSTITUTO AMATLLER
DE ARTE HISPÁNICO

N.º Registro: ⁴⁰ 1813

Signatura: Cat. Mus.

Sala

Armario

Estante



GO DE LOS HIERROS DEL «CAU FERRAT»
Y DE «MARICEL»

Casa Provincial de Caridad
Imprenta - Escuela