



EXPOSICION
DE
**PINTURA
CATALANA**

DESDE LA PREHISTORIA
HASTA NUESTROS DIAS

CASON
DEL BUEN RETIRO
MADRID, 1962



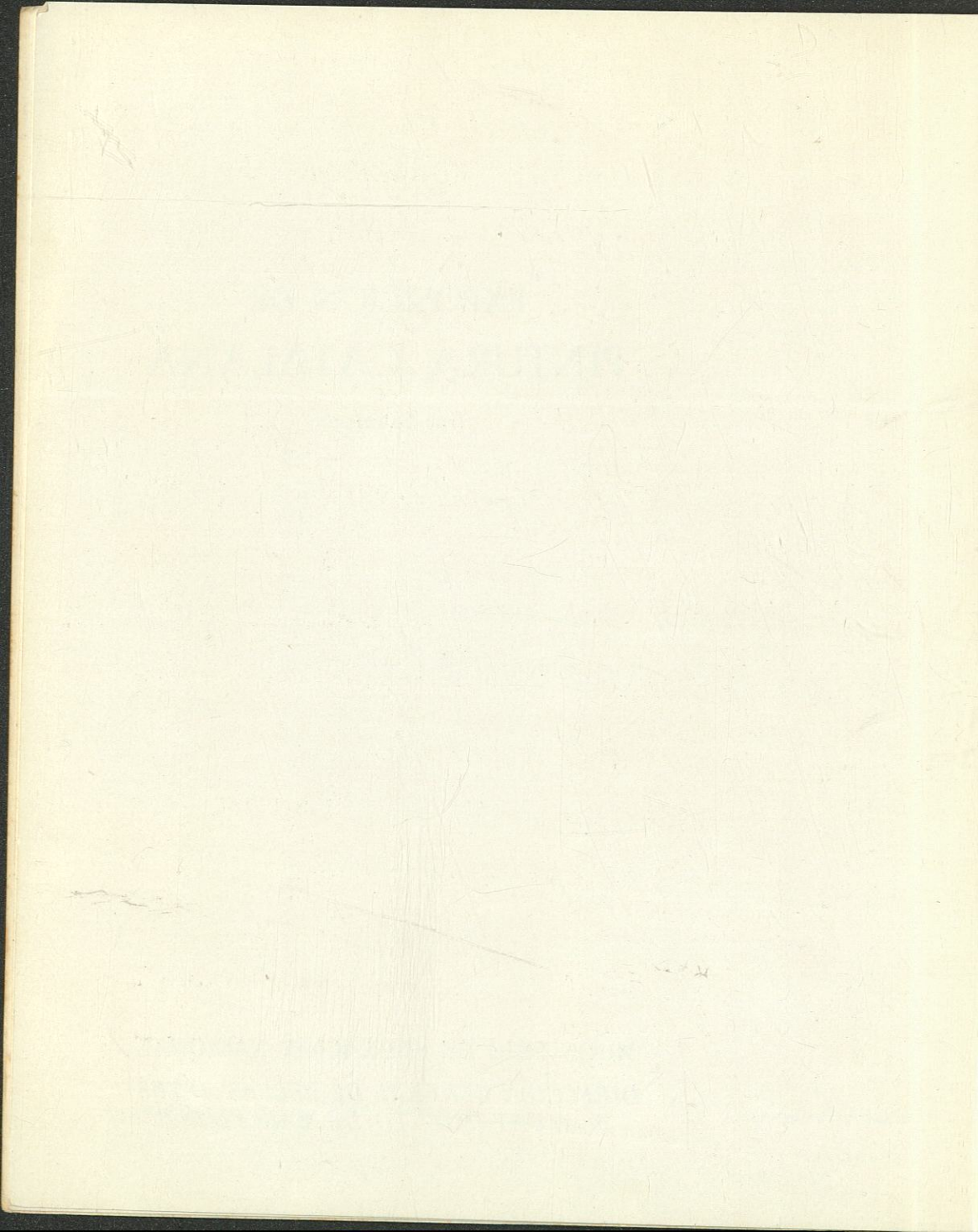
Depósito Legal: M. 6.849 - 1962

Langa y Cía. - Madrid.

EXPOSICION DE
PINTURA CATALANA

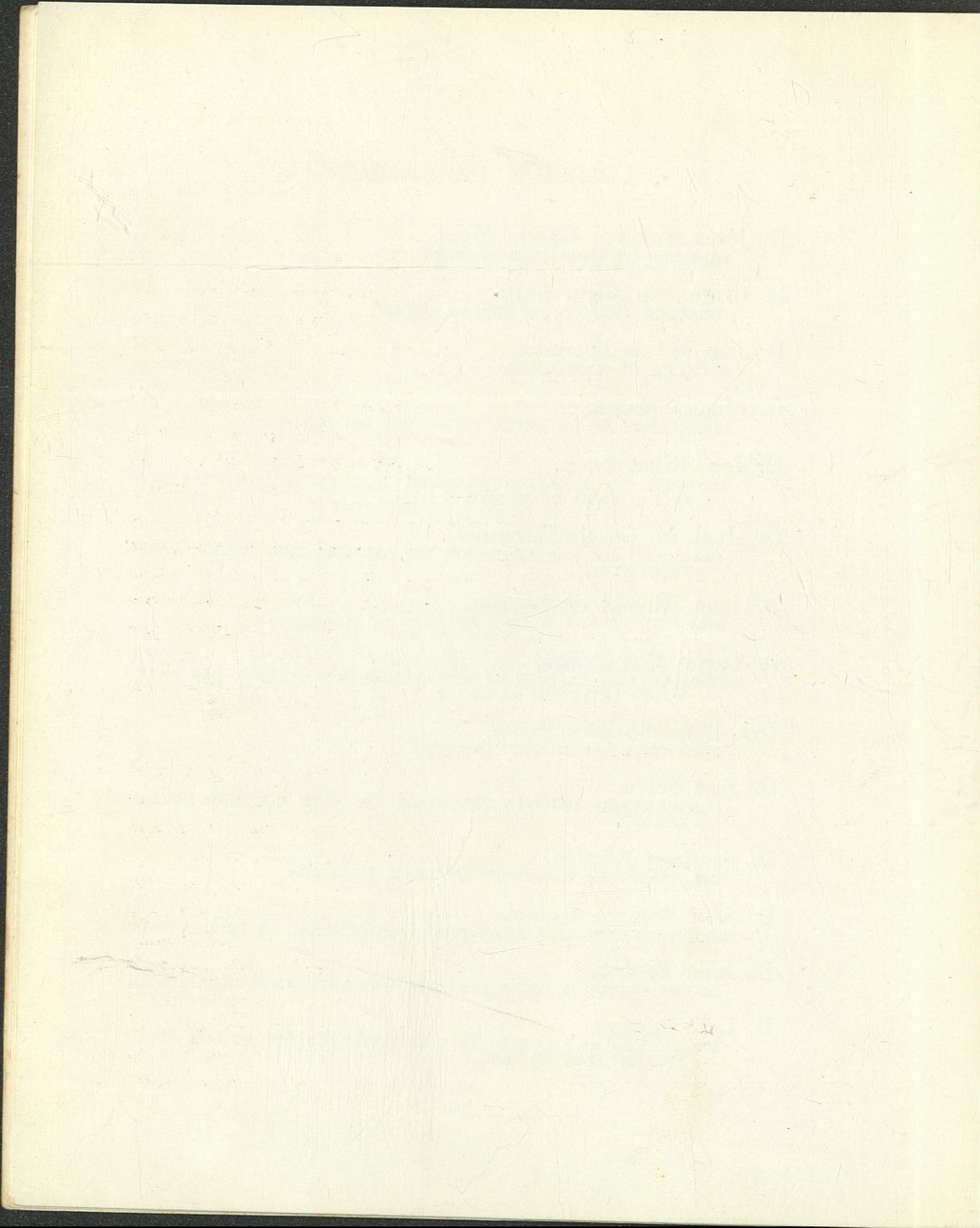
SEGUNDA EDICION

MINISTERIO DE EDUCACION NACIONAL
*DIRECCION GENERAL DE BELLAS ARTES
Y AYUNTAMIENTO DE BARCELONA*



COMISION ORGANIZADORA

- D. Jesús Rubio y García Mina.
MINISTRO DE EDUCACION NACIONAL
- D. Gratiniano Nieto Gallo.
DIRECTOR GENERAL DE BELLAS ARTES
- D. José M.^a de Porcioles.
ALCALDE DE BARCELONA
- D. Miguel Mateu.
PRESIDENTE DE LA JUNTA DE MUSEOS DE BARCELONA
- D. José Ribas Seva.
TENIENTE DE ALCALDE DELEGADO DEL EXCMO. AYUNTAMIENTO
EN LA JUNTA DE MUSEOS
- Dr. Juan M. García-Marquina.
DELEGADO DE LOS SERVICIOS DE CULTURA DEL EXCMO. AYUN-
TAMIENTO
- D. Juan Ainaud de Lasarte.
DIRECTOR DE LOS MUSEOS DE ARTE DE BARCELONA
- D. Carlos Cid Priego.
COMISARIO DE LA IV ZONA DEL SERVICIO DE DEFENSA DEL PATRI-
MONIO ARTISTICO NACIONAL.
- Dra. Consuelo Sanz Pastor.
DIRECTORA DEL MUSEO CERRALBO
- D. José Selva.
CONSERVADOR ADJUNTO DEL MUSEO DE ARTE MODERNO DE BAR-
CELONA
- D. Santiago Alcolea.
DEL INSTITUTO AMATILLER DE ARTE HISPANICO
- D. José Romero Escassi.
SECRETARIO TECNICO DE LA DIRECCION GENERAL DE BELLAS ARTES
- D. Juan Barbeta.
DE LOS SERVICIOS TECNICOS DE LOS MUSEOS DE ARTE DE BARCELONA
- D. Luis Iglesias.
ENCARGADO DE LOS SERVICIOS DE CONSERVACION DE LOS MUSEOS
MUNICIPALES DE ARTE



Esta cuarta Exposición monográfica que la Dirección General de Bellas Artes ofrece desde el Casón del Buen Retiro tiene un nuevo carácter con relación a las anteriores, de Velázquez, de Goya y de Berruguete. Ahora se presenta la obra pictórica de una región española a través de su historia.

Las provincias catalanas en su importante aportación a la cultura peninsular añaden, con las peculiaridades de su arte, un acento muy personal a nuestro glorioso pasado artístico y en nuestros días representa una de las zonas más vitales y más fecundas de arte. Por ello ha sido elegida para inaugurar nuestro propósito de presentar en lo sucesivo el arte de otras regiones y provincias españolas. Seguirán a ella las correspondientes a Asturias, Palencia, Salamanca y Guadalajara, que ya están preparadas y otras en cuya organización se está trabajando a fin de que por el Casón del Buen Retiro pasen las obras maestras de arte que se conservan por nuestra rica y varia geografía.

Si bien lo esencial de la obra de carácter estético es el mundo que individualmente encierra, ya que el artista lo que hace en definitiva es dar significado a algo que ha vivido en su espíritu de modo particular, no por eso la expresión artística deja de estar condicionada en gran medida a otros factores que están subyacentes en toda obra humana: la época, el ambiente, las circunstancias históricas de toda índole, etc., los cuales matizan la creación artística con un sello indeleble y determinan el estilo; por ello, ver comparativamente una obra de arte en su vecindad con otras, pone de manifiesto no sólo detalles de calidad e intensidad emotiva, sino estas otras cualidades relativas que permiten un mejor entendimiento del contenido siempre complejo de un cuadro.

De aquí que esta Exposición de Pintura Catalana permita valorar las constantes de este espíritu a través de los tiempos, sus mutaciones, sus tendencias, y en consecuencia, ver cómo destacan los períodos de mayor esplendor frente a otros de capacidad menos ostensible. Así por ejemplo, se puede apreciar bien aquí cómo después de los exuberantes períodos románico y gótico esta vitalidad parece debilitarse, precisamente cuando el arte de otras regiones españolas vive sus momentos de mayor pujanza.

Esta antología de Pintura Catalana aspira a ser una síntesis, lo más completa posible, de lo que ha sido esta manifestación de arte y de cómo ha evolucionado, desde sus primeros balbuceos en tiempos prehistóricos hasta las recientes creaciones de artistas con quienes convivimos y a cuyos triunfos asistimos.

No se nos oculta que hay lagunas y ausencias no por obligadas menos lamentables. Razones de espacio han impuesto la necesidad de prescindir de obras que hubieran jugado magnífico papel junto a las expuestas. Estas ausencias se dejan sentir especialmente en lo que se refiere a la Escuela Catalana de Pintura contemporánea cuya importancia no es menester poner de relieve, pues es tan numerosa que para que pueda estar representada de un modo completo necesitaría una amplia exposición monográfica a ella dedicada, exposición que esperamos pueda ser pronto una realidad cobijada en el mismo marco que alberga a la que ahora se expone.

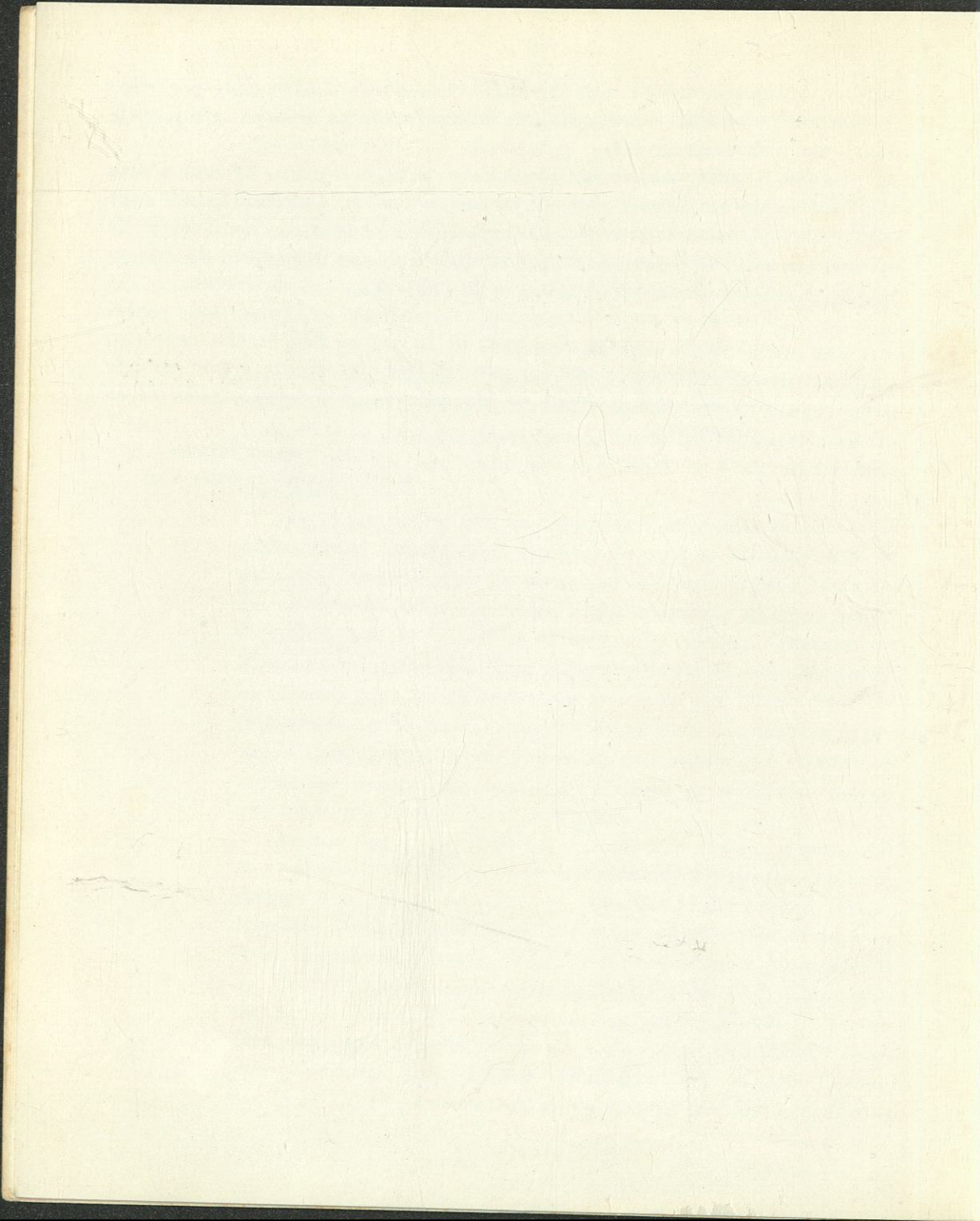
La que hoy se presenta ha sido posible gracias a que para su realización hemos contado con eficaces y valiosas cooperaciones. A la cabeza de todas hay que citar la del Excmo. Ayuntamiento de Barcelona, la de la Excma. Diputación, la de Don Juan Ainaud de Lasarte, Director de los Museos Municipales de Arte de aquella ciudad, la de Don Carlos Cid, Comisario de la IV Zona del Patrimonio Artístico Nacional, la de Don Santiago Alcolea, la de Don José Selva, la de la señorita Consuelo Sanz Pastor, Directora del Museo Cerralbo, la de los expositores, artistas y centros que han accedido a

prestar para esta exposición las obras conservadas por ellos con tanto amor y sin cuya cooperación no hubiera sido posible llevarla a cabo.

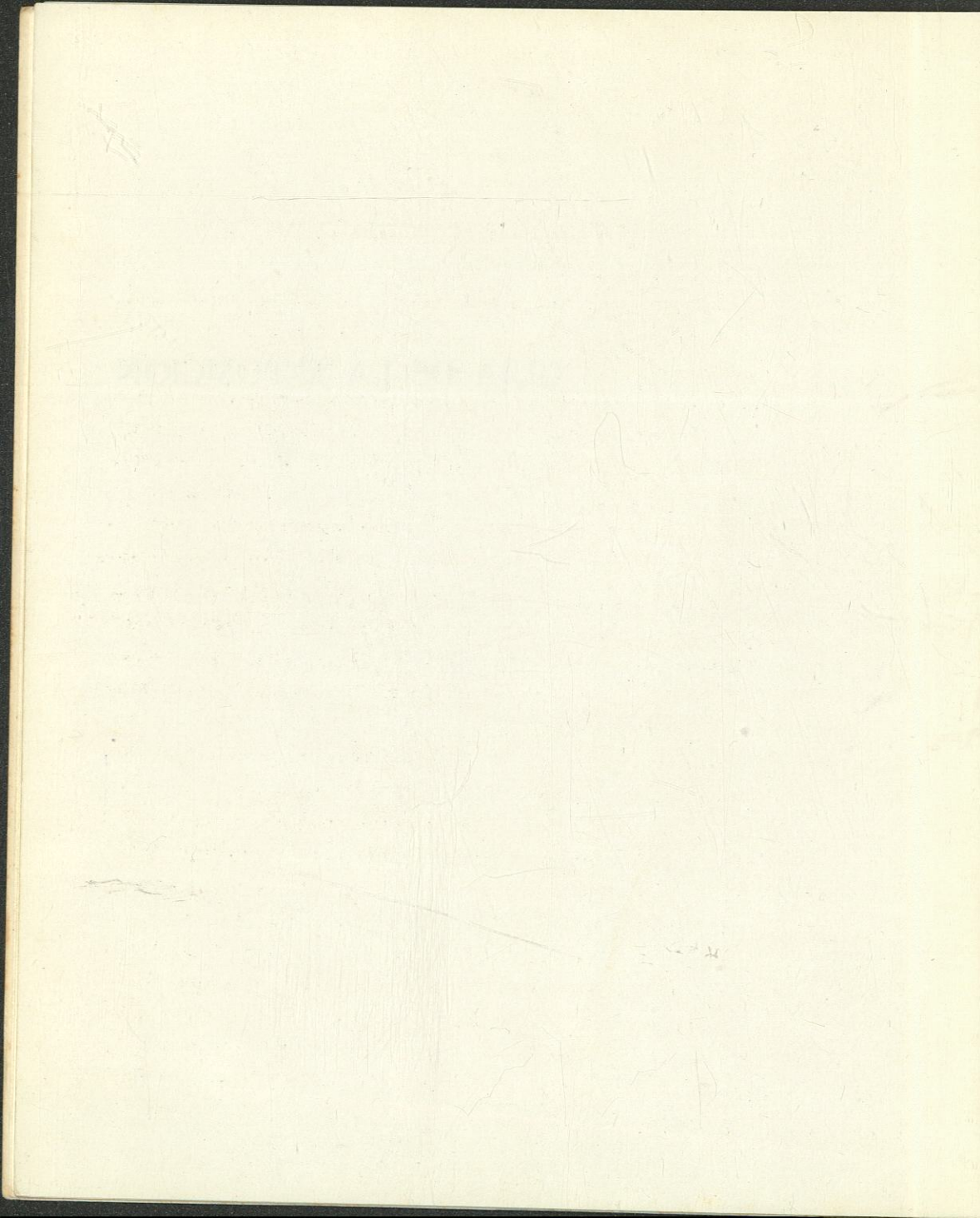
De nuestro agradecimiento a todos cuantos de una u otra forma han colaborado en su realización, queremos quede aquí constancia expresa, pues gracias a ella la Dirección General de Bellas Artes puede dar ocasión a que el Ministerio de Educación Nacional presente a la contemplación de eruditos y curiosos de manera conjunta y homogénea una importante parcela de la pintura española, de la que se han escrito capítulos fundamentales por los artistas que florecieron y por los que actualmente trabajan en la región de la que esta exposición es exponente.

GRATINIANO NIETO

Director General de Bellas Artes.



GUIA DE LA EXPOSICION



PREHISTORIA Y EDAD ANTIGUA

La pintura catalana, destinada a ocupar un lugar preferente en la Historia del Arte universal, tuvo unos orígenes modestos, aunque muy interesantes. Antes de la gloriosa etapa románica no es posible trazar un esquema continuo ni citar un solo nombre seguro de artista, porque las firmas del *Beato* prerrománico de Gerona corresponden, sin duda, a un escritorio leonés. Exceptuando escasos ejemplos prehistóricos y romanos, hay que adivinar vagamente el aspecto de las pinturas antiguas a través de obras de técnicas diferentes, aunque estéticamente relacionados con las artes del pincel, como grabados, cerámicas decoradas y mosaicos. Y ni siquiera en estos casos existe la evidencia de que fueran realizadas por indígenas, porque muchas eran productos importados o ejecutados por artistas extranjeros.

Lo expuesto no tiene valor negativo. En primer lugar porque los conocimientos actuales no corresponden a la realidad pretérita, ya que la endeble materia pictórica de épocas tan remotas no resiste el paso del tiempo y de los hombres, salvo casos tan particulares y justificados como las tumbas egipcias o las ruinas de Pompeya y Herculano. Todo indica que la Cataluña antigua y de los primeros siglos de la Edad Media fué pictóricamente al menos tan rica como otras tierras mediterráneas. La relativa falta de personalidad que podría achársele en aquellos períodos se explica perfectamente por las grandes corrientes del Mediterráneo oriental, que se refleja-

ban unitariamente en la Europa occidental, que gracias a ellas iba saliendo lentamente de la Prehistoria. El origen extranjero de muchas obras no es razón para excluirlas de la historia de la pintura catalana, ya que fueron enseñanza y acicate; la escasez de piezas se compensa por la excelencia de las conservadas, y el ambiente general produce la emoción de los primeros pasos de un mundo en formación.

No hay en Cataluña grandes santuarios mágicos en el interior de las cuevas como los del Sur de Francia y nuestra Cantabria; al menos los desconocemos y su existencia es muy improbable. Sin embargo no falta una muestra del bello arte del Paleolítico superior, como la plaquita de pizarra de Sant Gregori, cerca de Falset (Tarragona), que representa una elegante cierva grabada, fechable en el Auriñaciense tardío o el Epiperigordicense, cuya técnica y dibujo ofrecen estrecha analogía con otras de yacimientos franceses, que pertenece, por lo tanto, a las más viejas etapas del Arte, y que puede considerarse la primera obra plástica catalana, en plena Edad de la piedra tallada.

Al arte de los cazadores paleolíticos sucede en España el llamado estilo levantino, prolongación del anterior en épocas avanzadas, y al menos en parte contemporáneo de los colonizadores agrícolas llegados de Oriente. Las viejas tradiciones se modifican, predominan animales siluetados y la figura humana adquiere importancia hasta entonces desconocida; aparecen también variados instrumentos y la composición de escenas complicadas, de vivo movimiento impresionista. En Cataluña se han descubierto varias muestras de esta pintura, con figuras de arqueros, cérvidos y otras, casi todas en la provincia de Tarragona. En esta exposición se presentan varias de ellas, algunas inéditas, conocidas gracias a las investigaciones de S. Vilaseca.

A pesar de su gran calidad, Cataluña ocuparía un lugar relativamente modesto en esta escuela pictórica si no poseyera el extraordinario conjunto de la *Roca dels Moros* de Cogul, a pocos kilómetros de la ciudad de Lérida. Se trata de un viejo santuario rupestre al aire libre, una roca que recuerda la forma del cráneo de un extraño animal, en la que se fueron pintando figuras desde los primeros tiempos postpaleolíticos hasta la Edad del Bronce. Inscripciones en caracteres ibéricos citan ya a los ilergetes, y otras en latín arcaico aseguran el prestigio mágico del lugar —sin duda relacionado con los ritos de la fecundidad— incluso durante la colonización romana. Aparecen varias figuras de toros, cérvidos y cabras de diferentes épocas, técnicas y colores (rojo, bistre, pardo). Constituyen la escena principal un fetiche o personaje masculino desnudo y de falo desarrollado, rodeado por varias mujeres de mayor estatura, de senos colgantes, cabello peinado en melena y largas faldas algo acampanadas. Las más visibles son nueve, aunque hubo otras, pintadas al parecer por parejas y a veces repintadas. Por todo lo expuesto suele llamarse «danza fálica» a esta escena. Descubiertas en 1908, estas figuras están hoy casi borradas, aunque salvadas gracias a los magníficos calcos de M. Almagro y sus colaboradores.

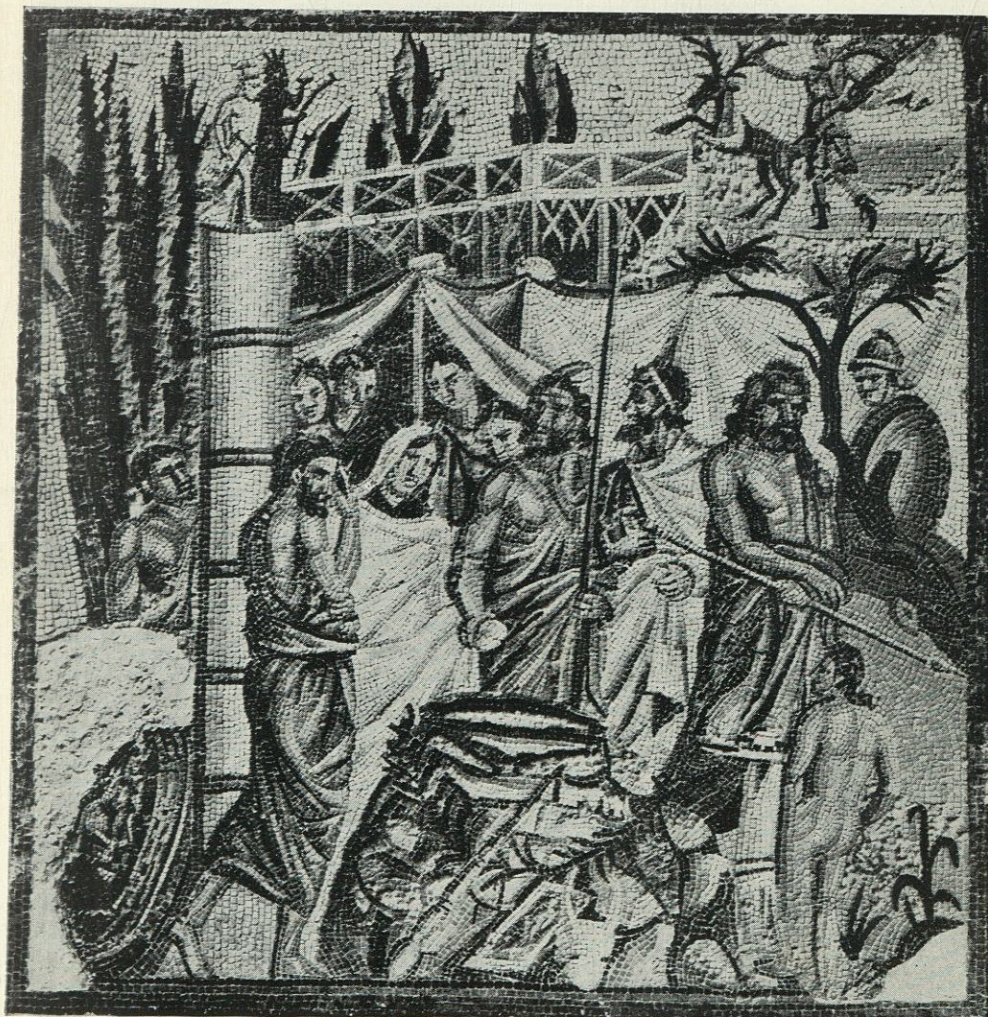
La estilística esquemática, casi abstracta, del pleno Neolítico y de la Edad del Bronce está también representada en Cataluña por varias pictografías de las provincias de Tarragona y Barcelona, y por algunas figuras de Cogul, como el arquero que dispara contra un ciervo.

La Edad del Hierro fué pictóricamente pobre en toda Europa, y en Cataluña sólo pueden citarse inciertos grabados en las rocas y la seca decoración geométrica de urnas del tipo de la necrópolis de Agullana (Gerona), lo que significa la interrupción de la verdadera técnica pictórica durante la

celtización del territorio. La faceta ibérica de la Edad del Hierro, que ocupó el Sur, Levante y valle del Ebro, ofrece en otras partes de la Península algunos elementos con pinturas decorativas y su bella cerámica rica en representaciones. En Cataluña se han hallado piezas de interés tan extraordinario como el «vaso Cazurro» (Ampurias), que sintetiza la forma céltica con la técnica pictórica púnica y un tema de origen helénico, pero no se puede asegurar que la alfarería ibérica catalana produjera vasijas figuradas.

Desde el siglo VI antes de J. C. empiezan a establecerse en las costas mediterráneas españolas las colonias griegas; la provincia de Gerona posee Ampurias, la mejor conservada y conocida de Occidente, pero en ella, como prácticamente en todo el mundo griego, se han perdido las obras pintadas de aquella época. Debemos conformarnos con cerámicas decoradas de varias clases, entre las que destacan vasos de figuras negras y otros de figuras rojas, muchos procedentes del comercio de importación y acaso algunos de producción local. Ciertos fragmentos se han podido agrupar bajo el nombre convencional del Maestro de Ampurias.

España entró en la plenitud de la Historia con la conquista romana; y una vez más hemos de lamentar la pérdida casi total de la pintura de aquel período, tan rico en arquitectura, escultura y artes suntuarias. Dentro de esta gran limitación, Cataluña figura a la cabeza por su relativa riqueza pictórica. El barrio romano de Ampurias ha proporcionado varios fragmentos de excelente calidad, que reflejan un arte muy semejante al de Pompeya y Herculano. En la villa romana número 2 se encontraron restos del «primer estilo» o «de incrustaciones», una habitación completa de carácter ornamental con predominio de tonos amarillos, fragmentos de un paisaje en que se ve una liebre; también un ara pintada con un gallo y





dos serpientes simbólicas de los antepasados que devoran las ofrendas de una cratera, pieza de singular calidad. La villa número 1 ha proporcionado menos hallazgos, aunque de gran finura: una dama agachada, una cabeza varonil, otra figura de medio cuerpo, parte de otra con larga cabellera, y varios elementos decorativos. La pintura recientemente hallada en el anfiteatro de Tarragona todavía inédita, y realizada al fresco sobre estuco, como las anteriores, cierra esta serie.

Los mosaicos compensan en parte la pérdida de producción pictórica, y Cataluña los posee en número y calidad nada corrientes. Muchos son geométricos o simplemente decorativos (el floral de Ocata, el de los tritones de las termas de Barcelona), pero otros tienen más valor pictórico (los dos del circo, piezas únicas procedentes de Barcelona y de Bell-lloch de Gerona), y algunos están claramente influenciados por cuadros o los copian con más o menos libertad. Este es el caso del mosaico de las Tres Gracias y el de la máscara de vieja del Museo Arqueológico de Barcelona, la Medusa y otros del Museo de Tarragona, el de las palomas y el de los peces, de Ampurias, y sobre todo el exquisito Sacrificio de Ifigenia, de la misma procedencia, que se supone copia de una famosa obra del pintor griego Timates, que se conservaba en la Pinacoteca de Atenas y de la que poseemos referencias literarias.

Salvo unas discutidas y muy dudosas pinturas de Mérida, no se conservan restos pictóricos del cristianismo primitivo en España, excepto los catalanes. De esta época son el mosaico y el zócalo pintado no figurativo de una casa de Vilagrassa (Lérida), y los mosaicos con personajes de otra de Tossa de Mar (Gerona), fechables en el siglo IV. En la necrópolis tarraconense de San Fructuoso se hallaron varias laudas sepulcrales de mosaico policromo, como la de Ampelius, de clarísima filiación norteafricana y de la misma época que los ante-

riores, sólo que no conocemos en toda el Africa de San Agustín una pieza comparable al mosaico de Optimus de Tarragona.

Cierra con broche áureo la Edad Antigua la decoración de la cúpula del monumento funerario cristiano de Centcelles, cerca de Constantí (Tarragona), obra imperial de época constantiniana, y por lo tanto no muy posterior a la segunda mitad del siglo IV. Escenas de caza, historias del Antiguo Testamento, diversas figuras y motivos ornamentales, forman, a pesar de las destrucciones, uno de los conjuntos más impresionantes de la época, enlace entre el mundo romano cristiano y el arte bizantino, que constituye un eslabón sin paralelo conocido ni siquiera en Italia. Durante el estudio de restauración que actualmente realiza H. Schlunk, se ha limpiado una zona de pinturas al fresco bajo el arranque de los mosaicos de la cúpula, con varias figuras entre las que destacan una femenina de extraordinaria calidad.

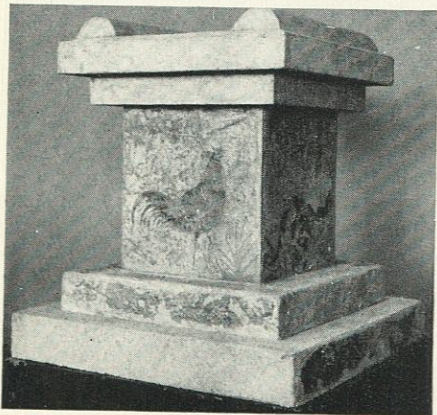
Después de Centcelles hay que esperar a los últimos tiempos prerrománicos para encontrar pinturas; igual ocurre en toda España y en la mayor parte de Europa. No faltarían obras en aquellos siglos indecisos y trágicos en los que se fué formando el concepto de lo que hoy llamamos Cataluña, pero hemos de conformarnos con hipótesis. Podrá incluso discutirse el grado en que deba aplicarse el calificativo de genuinamente catalán a todo lo descrito. Pero es innegable que a finales del siglo IV quedaban sólidamente establecidas una civilización y unas relaciones culturales en el NE. de la Península, con suficiente tradición, técnica artística y personalidad para poder alcanzar luego los períodos gloriosos de la Edad Media y de los tiempos modernos.

Carlos Cid.

- 1 Plaqueta de pizarra con una cierva grabada. Epiperigordiese. St. Gregori (Falset). B. Grabado-escultura de la cueva de Rogerals (Lloá). Representa una cabeza de cabra. C. Pinturas del covacho de Cabra-Feixet (Perelló). Arqueros y ciervas. Pinturas del mismo covacho. Cabeza de ciervo.
- 2 A-C.—Cabras, arquero y cierva. Mas del Llorç (Rojals). Tres fotos de pinturas. D-F.—Recipiente (¿vaso campaniforme?), buey y arquero. Mas de Bessó (Rojals).—Tres fotos.
- 3 A-B.—Figuras esquemáticas grabadas. Mas del Dinerç (Capafonts). Dos fotos. C.—Placa-ídolo con temas del vaso campaniforme. Cova del Bosquet (Montral) Signos cruciformes pintados. Mas del Bessó (Rojals). D.—Fragmento cerámico protohallstattense con una cabeza de caballo (?) grabada del gran abrigo de L'Areny (Vilanova de Escornalbou). E.—Pinturas esquemáticas de Mas de Carles (La Bartra).
- 4 Buey atacado por arqueros. Mas de Bessó (Rojals).—Calco.
- 5 1-6.—Cueva de Vallmajor (Albinyana). Arte subrealista y esquemático. Seis calcos. Todos los materiales hasta ahora descritos, según S. Vilaseca.
- 6 Abrigo al aire libre con pinturas de Cogul (Lérida), conocido por *Roca dels Moros*, según calco de M. Almagro. Abajo y a la derecha, la llamada «danza fálica» de varias mujeres en torno a un fetiche masculino; se ven también toros y otros animales, así como un ciervo estilizado y un cazador disparando contra otro, ya de la Edad del Bronce. Existen varias inscripciones en lenguas ibérica y latina.



- 7 MOSAICO con la escena del sacrificio de Ifigenia, descubierto en Ampurias y de época romana, aunque reproduce un cuadro del pintor griego Timates. Museo Monográfico de Ampurias.



- 8 ARA ROMANA dedicada a los dioses familiares, encontrada en la villa n.º 2 de Ampurias (Gerona). Los antepasados, en figura de serpientes, acuden a consumir las ofrendas depositadas en una crátera; el gallo es un símbolo de la resurrección. Las pinturas originales se han arrancado y transportado a un ara nueva. Museo Monográfico de Ampurias.

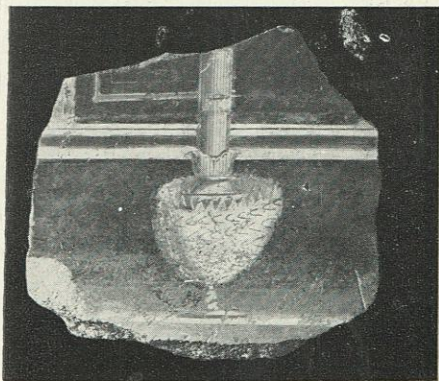


- 9 FRAGMENTO DE ESTUCO con una figura de mujer, pintura al fresco procedente de la villa romana núm. 1 de Ampurias, de estilo pompeyano. Museo Monográfico de Ampurias.

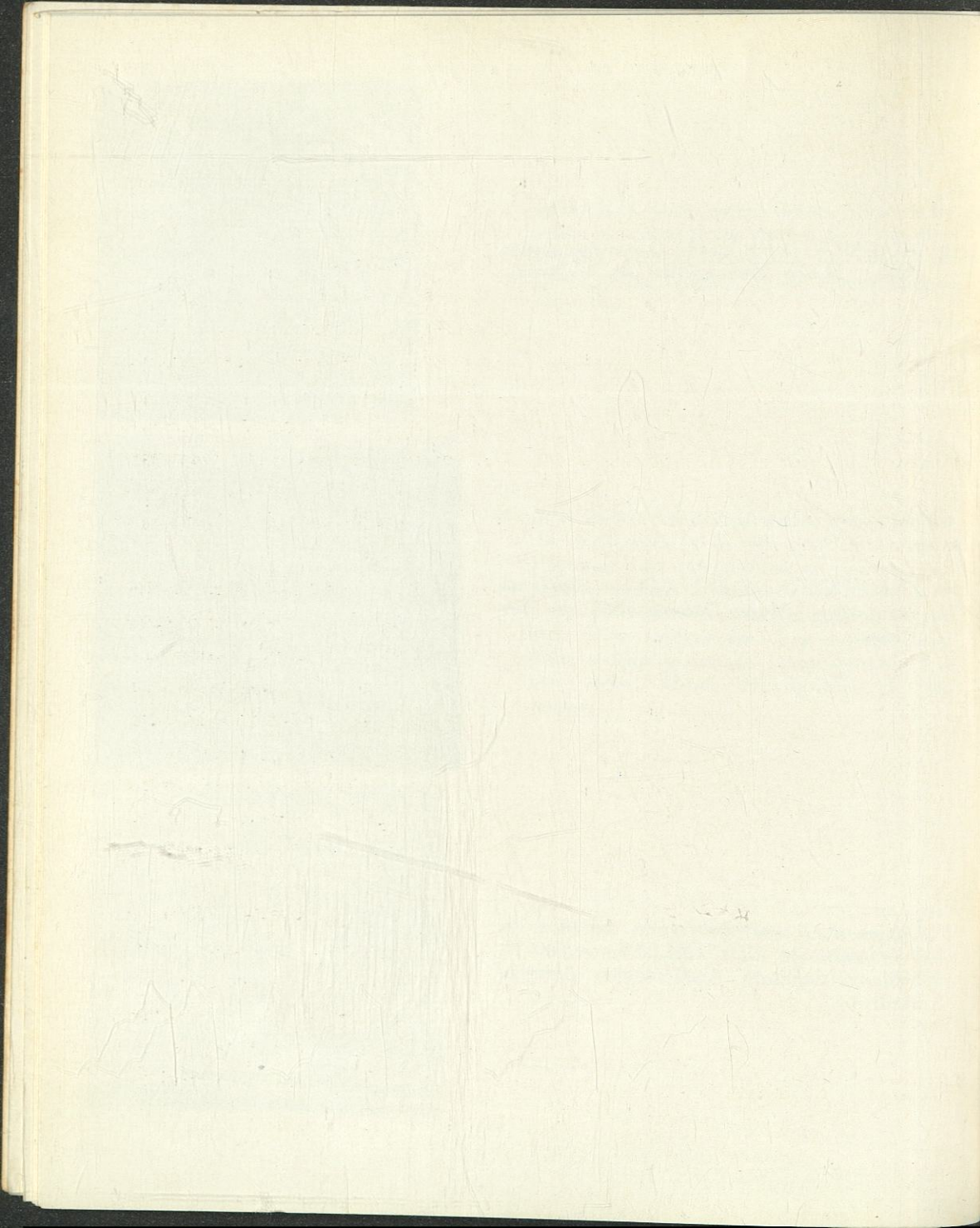
- 10 FRAGMENTO DE ESTUCO con dos genios alados. Museo Monográfico de Ampurias.



- 11 FRAGMENTO DE ESTUCO con elementos decorativos. Museo Monográfico de Ampurias.



- 12 Copias de 2 pormenores de mosaicos de la cúpula de CENTCELLES, según H. Schlunk. Instituto Arqueológico Alemán. Madrid.



PINTURA MEDIEVAL

Durante los siglos medievales se producen varias etapas de verdadera plenitud en la pintura catalana, especialmente dentro de los estilos románico y gótico.

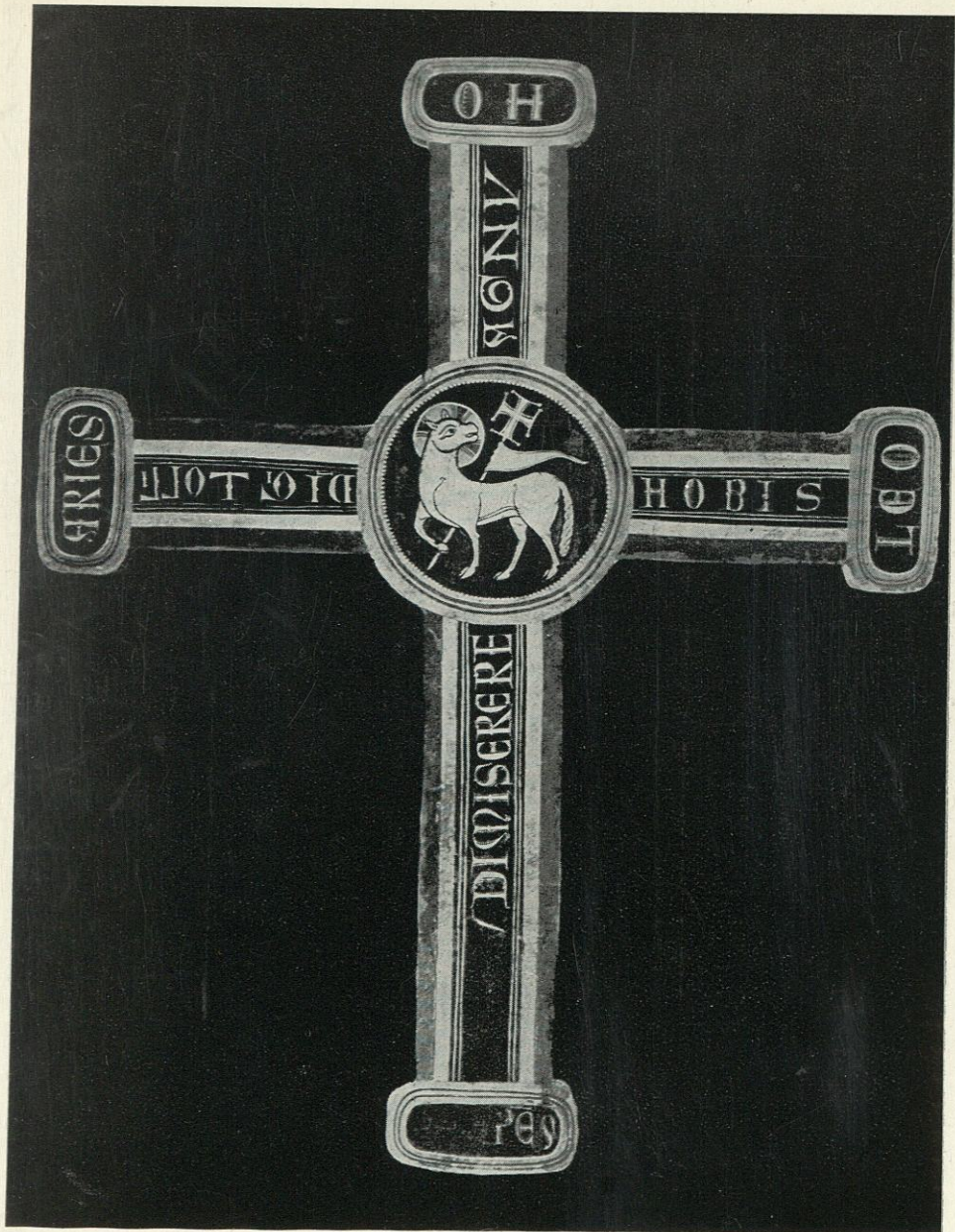
Antes de iniciarse el primero en el Siglo XI, pasamos por un largo e incierto período de formación. Resulta muy difícil hacerse una cumplida idea de la pintura catalana en los distintos momentos del arte prerrománico a causa de lo exiguo y disperso de los restos conocidos.

Después de la convulsión general producida por la dominación musulmana, la reconquista de los condados catalanes, que se van agrupando alrededor del de Barcelona, nos muestra el país abierto a corrientes y modalidades culturales muy variadas. Así, mientras las pinturas de la catedral de Egara enlazan con el arte carolingio que busca renovar a su modo la tradición clásica, el artista que decoraba una iglesia de Campdevánol atestigua el conocimiento de las tradiciones hispánicas que se remontan al arte visigodo o al mozárabe.

En las pinturas más antiguas de la iglesia de Pedret, el arte popular de su autor atestigua ya el naturalismo directo y expresivo que caracteriza a menudo el arte catalán, cuyas ambiciones pueden ser a veces, si se quiere, más o menos limitadas, pero por sentido o instinto naturalista mantiene su adhesión a una humanidad profunda que se manifiesta en los aspectos más variados.



Núm. 15



Dentro del conocimiento actual, la pintura románica catalana ocupa un lugar muy destacado en el panorama del arte mundial, no menos por su calidad que por la cantidad de obras conservadas.

Los maestros de Tahull, y en particular el que decoró el ábside de Sant Climent, se cuentan sin duda entre los mejores artistas de su tiempo, y la considerable labor de conservación, restauración y publicación desarrollada en lo que va de siglo ha logrado para tales pinturas una difusión de extraordinario alcance.

El maestro de Pedret, cuya actividad se centra al parecer en el último tercio del Siglo XI, es uno de los más altos exponentes occidentales de la adaptación del arte bizantino de estirpe clásica, cuyo conocimiento pudo llegar sobre todo a través de la Italia septentrional. Una de sus obras más importantes, el ábside del monasterio de Burgal, ha sido reconstruido especialmente para la actual exposición, en la que figura también la decoración pictórica del atrio de la colegiata de Cardona; este último conjunto, que abarca tres grandes bóvedas, puede fecharse en el primer cuarto del Siglo XII y es buena muestra de un estilo pictórico pleno y convencional todavía más románico que el del maestro de Pedret. Alrededor de los grandes maestros pulula un sinfín de artistas menores, que si no alcanzan su majestad no dejan de interesar por su gran fuerza.

Recordemos también la gran serie de las pinturas sobre tabla, uno de cuyos ejemplos más antiguos y destacados es el frontal con el Señor y dos grupos de Apóstoles dispuestos en pirámide. Dentro de un concepto muy distinto, y ya tardío —cercano a 1.200— cabe situar otras piezas en las que de nuevo aflora el conocimiento del arte de la cristiandad

oriental, tales como el frontal de Cardet o el dedicado a San Miguel, obra esta última del anónimo pintor de Lluçá.

De la pintura de tema no religioso que debió llenar palacios y castillos nos quedan algunos testimonios tardíos de gran interés, entre los que destacan las composiciones alusivas a la conquista de Mallorca por las huestes del rey Jaime I, halladas en 1961 en un palacio de la barcelonesa calle de Montcada.

El paso al arte gótico se produce en forma más o menos suave. Artistas como el Maestro de Soriguerola, de fines del Siglo XIII, completan la evolución dentro de sus propias obras, de una fuerza de colorido que hace pensar en una vidriera. En los primeros años de la siguiente centuria, el estilo gótico llamado lineal llega a la cumbre de su refinamiento de dibujo y matices en algunas tablas y en las pinturas murales del convento de los dominicos de Puigcerdá.

Pero bien pronto por los caminos del Mediterráneo llega el conocimiento de la escuela sienesa, cuya ternura y sensibilidad natural supo adaptar de modo magistral la escuela de Barcelona, desarrollada al amparo de la Corte catalana de los reyes de Aragón, en especial de Pedro el Ceremonioso (†1387). Desde Ferrer Bassa a los hermanos Serra, una nutrida y valiosa serie de artistas, de personalidad a menudo bien definida, crea un estilo con características propias, que irradia no sólo por toda Cataluña y las Baleares sino también por Valencia y Aragón, sin olvidar las exportaciones a Sicilia, Cerdeña y Pisa. Tal estilo perdura hasta los inicios del Siglo XV, pero ya en el último cuarto del XIV empezaba a triunfar una nueva moda, la del llamado estilo internacional, de un gran refinamiento aliado a menudo a una complacencia por el arabesco decorativo, sin olvidar a veces el expresionismo rebuscado o anecdótico. En una prime-





Núm. 47

ra etapa triunfa el gerundense Borrassà, establecido en Barcelona, y en la siguiente, en el segundo cuarto del Siglo XV, su digno sucesor Martorell, autor del retablo de Menarguens, aquí exhibido, y de la tabla de San Jorge, hoy en Chicago, que antes de su identificación documental la valió el apelativo de Maestro de San Jorge.

En 1443, el valenciano Dalmau contribuye a introducir en Cataluña las fórmulas eyckianas, y aunque el triunfo del naturalismo flamenco no sea tan incondicional como en Castilla, produce una evidente impresión en los artistas catalanes, como atestiguan obras del género de la Virgen de Vallmoll. Esta obra parece atribuible a la juventud de Huguet, el artista que establecido luego en Barcelona llenaría con una nueva fórmula de sereno equilibrio entre la expresión y la monumentalidad la mayor parte de la escuela catalana de la segunda mitad del Siglo XV e informaría importantes sectores de la pintura aragonesa de su tiempo.

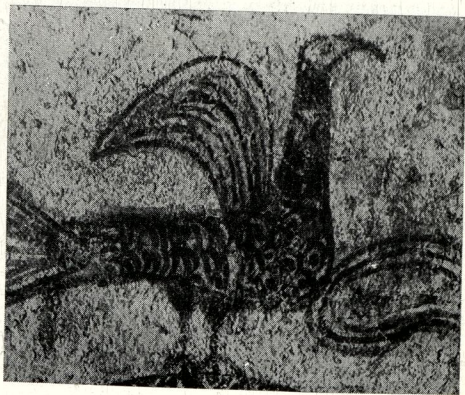
Pero el estilo de Huguet es la última creación importante y característica de la escuela catalana en los tiempos medievales, y para hallar una renovación comparable y peculiar deberemos saltar algunos siglos. Ello no es obstáculo, desde luego, a la aparición más o menos esporádica de otros artistas, algunos de excepcional valía, que sin embargo no pueden considerarse como miembros de una verdadera escuela catalana. Tal es el caso, por ejemplo, del Maestro de la Seo de Urgel, de un flamenquismo tardío y excelente.

JUAN AINAUD

13 EGARA. Iglesias de San Miguel, San Pedro y Santa María. Pormenores de las pinturas murales. Siglos VIII-IX? (Fotografía).

14 CAMPDEVANOL. Iglesia arruinada en despoblado. Pormenor de las pinturas murales prerrománicas. Siglos IX-X? (Fotografía coloreada tomada por deferencia de Editorial Alpha, de una réplica de la copia directa de otra realizada por R. d'Abadal hacia 1909).

15 PEDRET. Fragmento de pintura mural prerrománica procedente del ábside principal, con un orante dentro de un medallón circular rematado por una figura de ave. Siglos IX-X? Dimensiones, 135 x 122 cm. Museo Arqueológico Diocesano, Solsona.

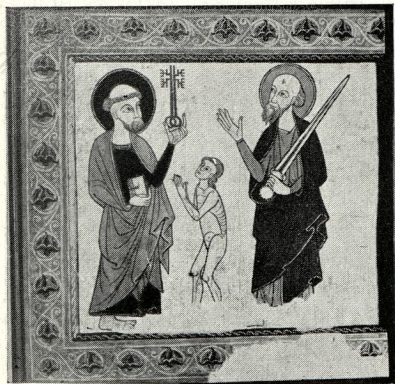




- 16 DECORACION MURAL DEL PORTICO DE LA COLEGIATA DE CARDONA. Tres tramos de bóveda, obra del círculo del Maestro de Polinyá (primer cuarto del Siglo XII), con la Circuncisión, el Señor con los signos de los evangelistas y la Asunción. Luneto derecho con la Flagelación. Luneto izquierdo con episodio del sitio de Gerona en 1285 añadido hacia 1300. El arranque y restauración han sido costeados por la Dirección General de Bellas Artes. Pintura mural; dimensiones generales, en planta, 850 x 395 cm. Ayuntamiento de Cardona (p. Barcelona).

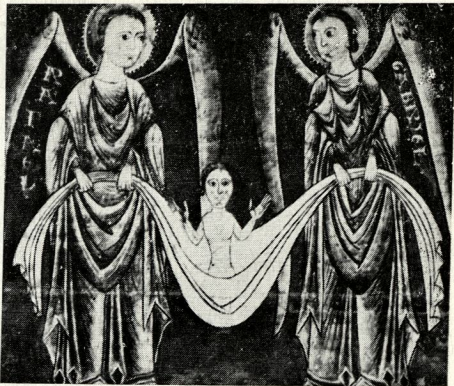


- 17 CRUZ POLICROMADA EN EL REVERSO CON INSCRIPCIONES Y EL AGNUS DEI. Siglo XIII. Tabla, 126 x 98 cms.

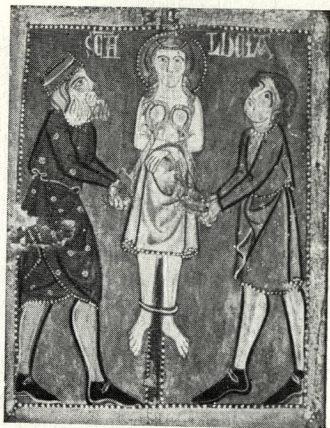


- 18 PANEL LATERAL DE ALTAR CON SAN PABLO, SAN PEDRO Y UN ALMA SUPPLICANDO. Procede de Toses (p. Gerona). Fines del Siglo XIII. Obra del Maestro de Soriguerola. Tabla, 103 x 101 cms.

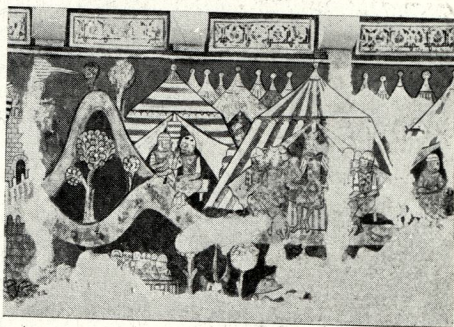
- 19 **FRONTAL DEDICADO A SAN MIGUEL ARCANGEL.** Obra del Maestro de Lluçá. Hacia 1200. Tabla, 105 × 127 cms.

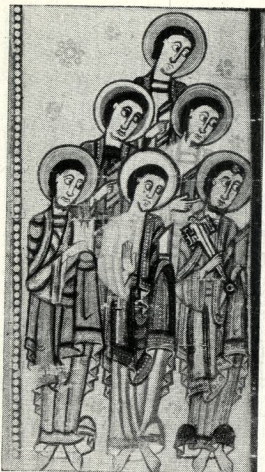


- 20 **DOS PANELES CON EPISODIOS DEL MARTIRIO DE SANTA LUCIA.** Proceden de una pequeña capilla dedicada a la Santa, cerca de Mur (p. Lérida). Siglo XIII. Tabla, 67 × 24 cms. cada pieza.



- 21 **EL CAMPAMENTO DEL REY JAIME I Y EL ASALTO A PALMA DE MALLORCA EN 1229.** Fragmento de la decoración del muro sur de una sala del Palacio núm. 15 de la calle de Montcada, en Barcelona, Siglo XIII. Pintura mural, 174 × 530 cms.





- 22 **FRONTAL DE ALTAR CON EL TODO-
PODEROSO Y LOS DOCE APOSTOLES.**
Hacia 1100, procedente de la diócesis de
Urgel. Tabla, 103 × 150 cms.



- 23 **PANEL LATERAL DE ALTAR CON SAN
PABLO.** Procede de Os de Tremp (p. Lérida).
Tabla, 80 × 80 cms.

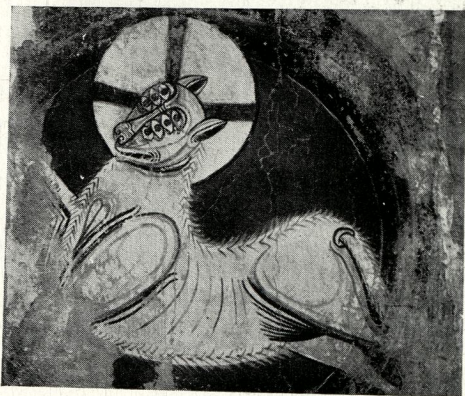


- 24 **FIGURAS SEDENTES DE DOS APOSTO-
LES O PROFETAS.** Decoración procedente
del arco del presbiterio del antiguo monas-
terio benedictino de Burgal (p. Lérida).
Obra del Maestro de Pedret, hacia 1085.
Pintura mural, 135 × 120 cms.

- 25 DECORACION MURAL DEL ANTIGUO MONASTERIO BENEDICTINO DE BURGAL (P. Lérida). En la media cúpula, la visión del Señor; entre las ventanas, santos, Apóstoles y la Virgen; debajo, zonas ornamentales con el retrato oferente de la condesa del Pallars Sobirá, Lucía. Obra del Maestro de Pedret, hacia 1085. Pintura mural; diámetro del ábside, 412 cms.



- 26 EL CORDERO APOCALIPTICO CON SIETE OJOS. Decoración mural de la clave de uno de los arcos que preceden la capilla mayor de la iglesia de Sant Climent de Tahull (p. Lérida). Año 1123. Del mismo autor que las pinturas del ábside de dicha iglesia. Pintura mural, 142 x 142 cms.

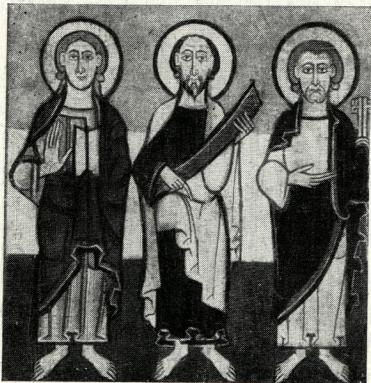


- 27 FRONTAL CON ESCENAS DE LA VIRGEN Y DE LA INFANCIA DE JESUS. Procede de Cardet (p. Lérida). Principios del Siglo XIII. Tabla, 96 x 160 cms.



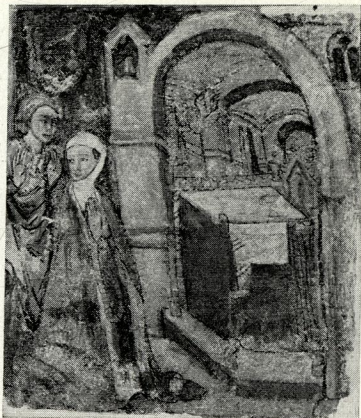


- 28 FRAGMENTO DE COMPOSICION HISTORICA CON LAS TROPAS DE INFANTERIA DEL REY JAIME I. Formaron parte de la decoración del muro norte de una gran sala de la planta noble del Palacio Real Mayor de Barcelona. Siglo XIII. Pintura mural, 148 x 400 cms. Museo de Historia, Barcelona.



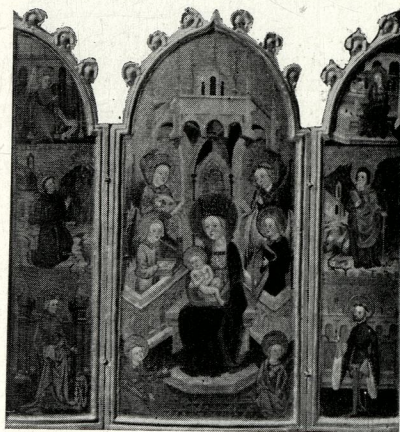
- 29 FRONTAL CON EL SEÑOR Y LOS DOCE APOSTOLES. Diócesis de Vich. Siglo XII. Tabla, 96 x 132 cms.

- 30 FRAGMENTO DE LA DECORACION MURAL DEL ARCO DEL CORO DEL ANTIGUO MONASTERIO DE SANTA MARIA DE LLUÇA (p. Barcelona). Este arco debió ser añadido a los pies de la iglesia en tiempos del prior Pons Sasserra (entre 1367 y 1371) cuyos signos heráldicos ostenta (una sierra). Las pinturas contienen escenas de la vida de Jesús y episodios de la vida y milagros de San Agustín, pintados en un estilo muy italianizante, y con técnica de pintura mural también italiana, lo que se acredita incluso por el uso de almagra. Arranque y restauración costeados por la Excm. Diputación Provincial de Barcelona.



SANTA MONICA EN ORACION. Dimensiones, 99 x 88,5 cms.

- 31 VALL, PÈRE. Pintor activo en 1405 en Barcelona, donde aparece en relación con Pere Serra. En 1410 está documentada su actividad en Cardona (p. Barcelona), lugar de origen o procedencia de la mayor parte de su copiosa producción, por una de cuyas tablas se le conoció por el apelativo de Maestro de la Pentecostés de Cardona.



TRIPTICO CON LA VIRGEN, ANGELES Y SANTOS. Tabla, Museo Arqueológico Nacional.

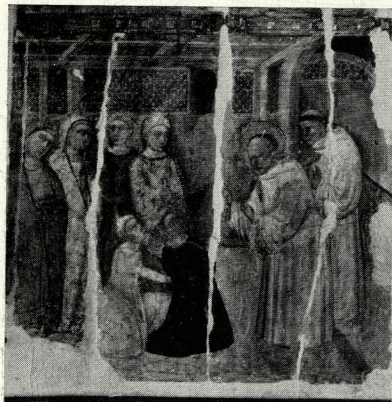
- 32 FRAGMENTO DE LA DECORACION MURAL DEL CORO DEL ANTIGUO MONASTERIO DE SANTA MARIA DE LLUÇA (p. Barcelona).

ANGEL CON TRES LIRIOS. Dimensiones, 93,5 x 86 cms.



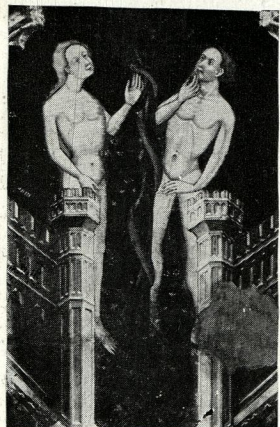


- 33 **PREDICACION, MISA Y MUERTE DE SAN PEDRO MARTIR.** Fragmento de la decoración del muro oriental de una capilla del lado del Evangelio de la iglesia del antiguo convento de los dominicos en Puigcerdá (p. Gerona). Obra de estilo gótico lineal del primer tercio del Siglo XIV. Arranque y restauración costeados por la Dirección General de Bellas Artes. Pintura mural, 200 × 370 cms.



- 34 **BASSA, FERRER.** Activo en Barcelona entre 1327 y 1348.

DOS MILAGROS DE SAN BERNARDO. Tabla, 149 × 81 cms. Vich, Museo Episcopal.



- 35 **MUR, RAMON DE.** Oriundo de Tarragona. De 1412 a 1431 estuvo establecido en Tàrrrega, y entre 1432 y 1435 consta domiciliado en Montblanch.

ADAN Y EVA EN EL PARAISO. Procede del retablo mayor de Guimerá. Tabla, 57 × 85 cms. Vich, Museo Episcopal.

36 BASSA, ARNAU. Hijo de Ferrer Bassa.
Activo en Barcelona entre 1345 y 1348.

RETABLO DE SAN MARCOS. Es posiblemente el que, según un documento del año 1346, Arnau Bassa ejecutó para el altar de San Marcos de la catedral de Barcelona, propiedad de la Cofradía de los Zapateros, cuyos emblemas figuran en él, y que fué al parecer enajenado en el Siglo XV con motivo de un cambio de capilla. Tabla. Dimensiones: pieza central, 226 × 95 cms.; laterales, 226 × 77 cms. Catedral de Manresa (p. Barcelona).



37 DESTORRENTS, RAMON. Activo en Barcelona entre 1351 y 1362.

SANTO DIACONO CON CLERIGO DONANTE. Panel rematado por un calvario, que debió centrar un retablo. Procede de Sant Celoni (p. Barcelona). Tabla, 185 × 69 cms. Museo Diocesano. Barcelona.



38 SERRA, PERE. Fué, al parecer, el menor de los hermanos. En 1357 entró como aprendiz en el taller del pintor Ramón Destorrens. En 1404 todavía seguía activo en Barcelona, donde debió fallecer poco más tarde.

PIEZA DE PREDELA. Contiene las medias figuras de San Pedro, Santa Clara, Santiago y San Juan Evangelista. Procede, al parecer, del retablo de la Virgen de los Angeles de la catedral de Tortosa (p. Tarragona) aunque perteneció luego al convento de Santa Clara de la misma ciudad. Tabla, 146 × 82 cms.





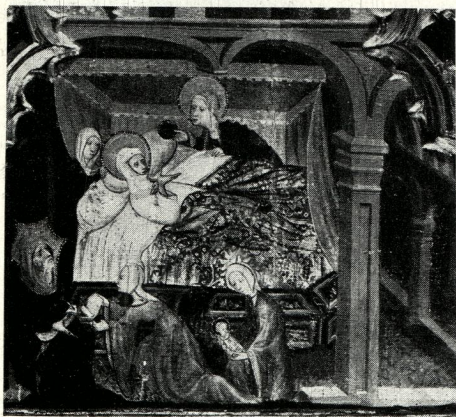
- 39 GENER, GUERAU. Nacido hacia 1359. En 1391 entró como ayudante de Borrassá en el taller de éste. Luego trabajó por su cuenta, y en 1411 había ya fallecido. El retablo mayor del monasterio de Santes Creus (p. Tarragona) en el que él había trabajado, quedó sin terminar a su muerte y el encargo fué terminado, al parecer, por el taller de Borrassá.

NATIVIDAD. Del retablo mayor del monasterio de Santes Creus, en la cual resulta difícil discriminar la parte que puede corresponder a Gener de la atribuible a Borrassá y a sus colaboradores. Tabla, 184 x 118 cms. Herederos de Don Pedro Fontana, Barcelona.



- 40 CABRERA, JAUME. Su actividad está documentada en Barcelona entre 1394 y 1432. Aunque su estilo enlaza muy directamente con el de Pere Serra, conoció ya el llamado estilo internacional, del que da una interpretación muy particular.

ESCENA DEL MARTIRIO DE LOS SANTOS ACISCLO Y VICTORIA. Procede de Rajadell (p. Barcelona). Tabla, 109 x 117 cms. Colección Ramiro Fontanet, Barcelona.

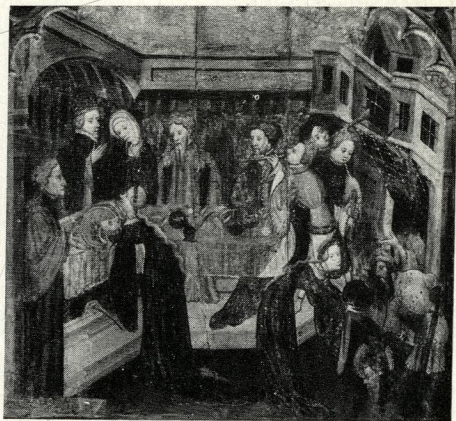


- 41 MATES, JOAN. Oriundo de Vilafranca del Penedés (p. Barcelona). En 1392 aparece ya en Barcelona en relación con el pintor Pere Serra. Tuvo una copiosa actividad en la ciudad Condal y falleció en Barcelona en 1431.

NATIVIDAD DE SAN JUAN BAUTISTA. Procede de un retablo hoy disperso dedicado a San Juan Bautista y a San Juan Evangelista. Tabla, 106 x 96 cms. Colección Jorge Carreras Mercader, Barcelona.

42 MATES, JOAN.

FESTIN DE HERODES. Procede de un retablo hoy disperso dedicado a San Juan Bautista y a San Juan Evangelista. Tabla, 83,5×89 cms. Colección Jorge Carreras Mercader, Barcelona.



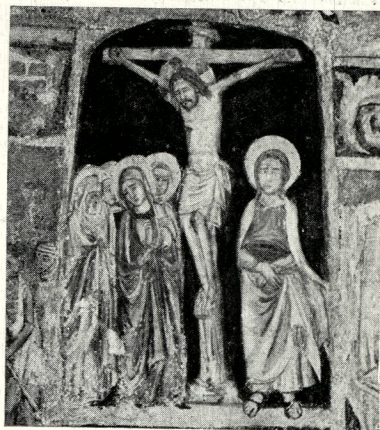
43 BORRASA, LLUIS. Miembro de una familia de pintores de Gerona, donde trabajaba él mismo todavía en 1380. En 1383 consta ya establecido en Barcelona, donde siguió trabajando ininterrumpidamente hasta 1424. En 1425 había ya fallecido.

VOCACION DE SAN PEDRO. Tabla del retablo mayor de la iglesia parroquial de Egara, en Tarrasa, obra documentada entre los años 1411 y 1413. Tabla 103×65 cms. Iglesia de Santa María de Egara, Tarrasa.



44 FRAGMENTO DE LA DECORACION MURAL DEL ARCO DEL CORO DEL ANTIGUO MONASTERIO DE SANTA MARIA DE LLUÇA (p. Barcelona).

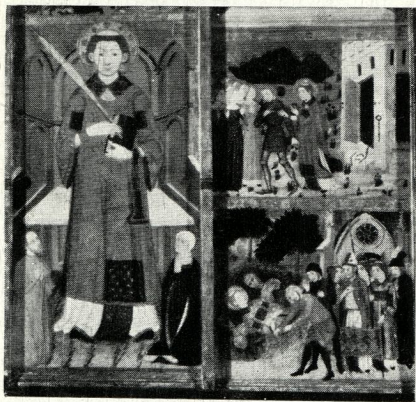
CALVARIO Y EPISODIOS DE LA VIDA DE SAN AGUSTIN. Dimensiones 225×276 cms.





- 45 SERRA, FRANCESC. Hay pintores de este nombre y apellido; el más antiguo, cuya actividad está documentada entre los años 1350 y 1361, fué hermano de los pintores Jaume, Pere y Joan. Tuvo un hijo también pintor del mismo nombre, activo en Barcelona desde 1376 y desterrado luego en 1382 a Valencia, donde seguía trabajando en 1394.

LA VIRGEN DE LA LECHE. Procede de Torroella de Montgrí y debe atribuirse a Francesc Serra hijo, puesto que su estilo coincide con el de las tablas del retablo de San Lucas y otras pinturas ejecutadas ya en Valencia en los últimos lustros del Siglo XIV. Tabla, 207 x 125 cms. Colección Junyer Vidal, Barcelona.



- 46 SERRA, JAUME. Fué otro de los hermanos Serra, acaso el segundo por orden de edad. Su actividad está documentada entre 1358 y 1389, fecha esta última que debe ser la de su fallecimiento.



- 47 SERRA, HERMANOS. Formados al lado de Ramón Destorrents y de otros pintores, fueron divulgadores del estilo llamado italo-gótico, vinculado muy estrechamente en Barcelona a la escuela sienesa.

LA VIRGEN DE LA LECHE. La imagen titular tiene a sus pies al rey Don Enrique de Trastamara, a su esposa Juana Manuel y a los príncipes Juan y Leonor.

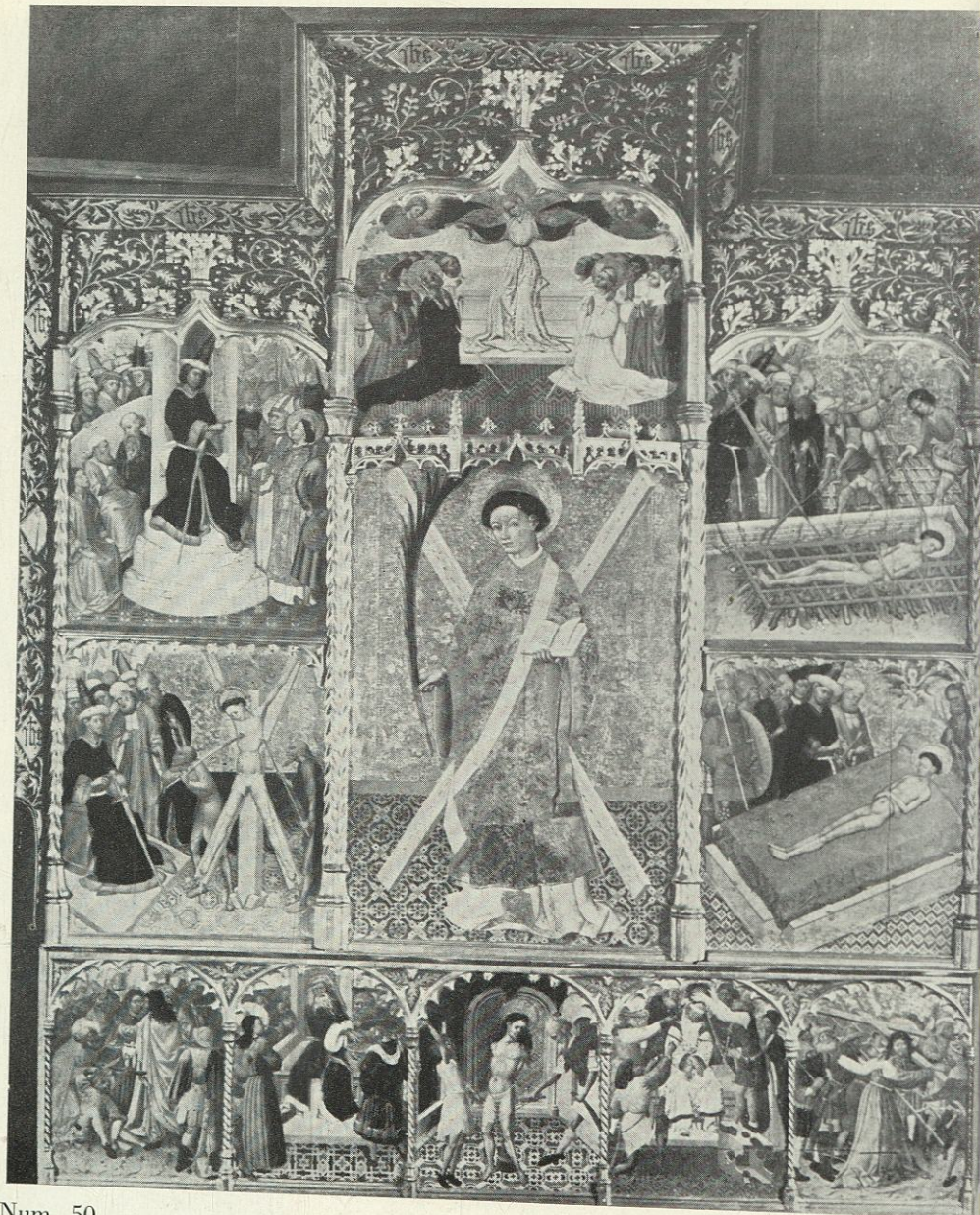
Debió de pintarse con carácter votivo con motivo de las guerras entre Enrique de Trastamara y Pedro el Cruel y se conservó durante largo tiempo en la iglesia de Tobed. Tabla, 161 x 119 cms. Colección Fernando Birk, Barcelona.

PINTURA RENACENTISTA, BARROCA Y NEOCLASICA

A partir del año 1500 se advierte un gran descenso en la cantidad de pintores catalanes y en la calidad de sus obras, en contraste con la abundancia y excelencia de los activos durante los siglos anteriores. Sin embargo, el prestigio de la gran escuela gótica está mantenido, en la primera etapa renacentista, por varios pintores de vigorosa personalidad que animan los cuatro núcleos principales de Barcelona, Gerona, Tarragona y Perpiñán, entre los cuales el más importante por las obras conservadas es el gerundense.

Se introducen algunos cambios en la temática, apareciendo los propiamente renacentistas, pero continúa el predominio total del tema religioso. La pintura al óleo va desplazando progresivamente al antiguo temple, mientras que es poco frecuente todavía el uso del lienzo ya que la pintura sobre tabla está en plena utilización hasta fines del Siglo XVII.

Durante el Siglo XVI todas las grandes corrientes de la pintura europea se reflejan en Cataluña. Tras el eco de la escuela veneciana aportado por Ayna Brú, domina la influencia de las composiciones de los grabadores alemanes Schongauer y Durero en Joan de Burgunya, Perris de Fontaines y Pere Mates. A continuación se extienden los reflejos del manierismo florentino y flamenco, para seguir a finales del siglo con las tendencias del rafaelismo, representado por el portugués Pedro Nunyz, y del manierismo romano y miguel-



Num. 50



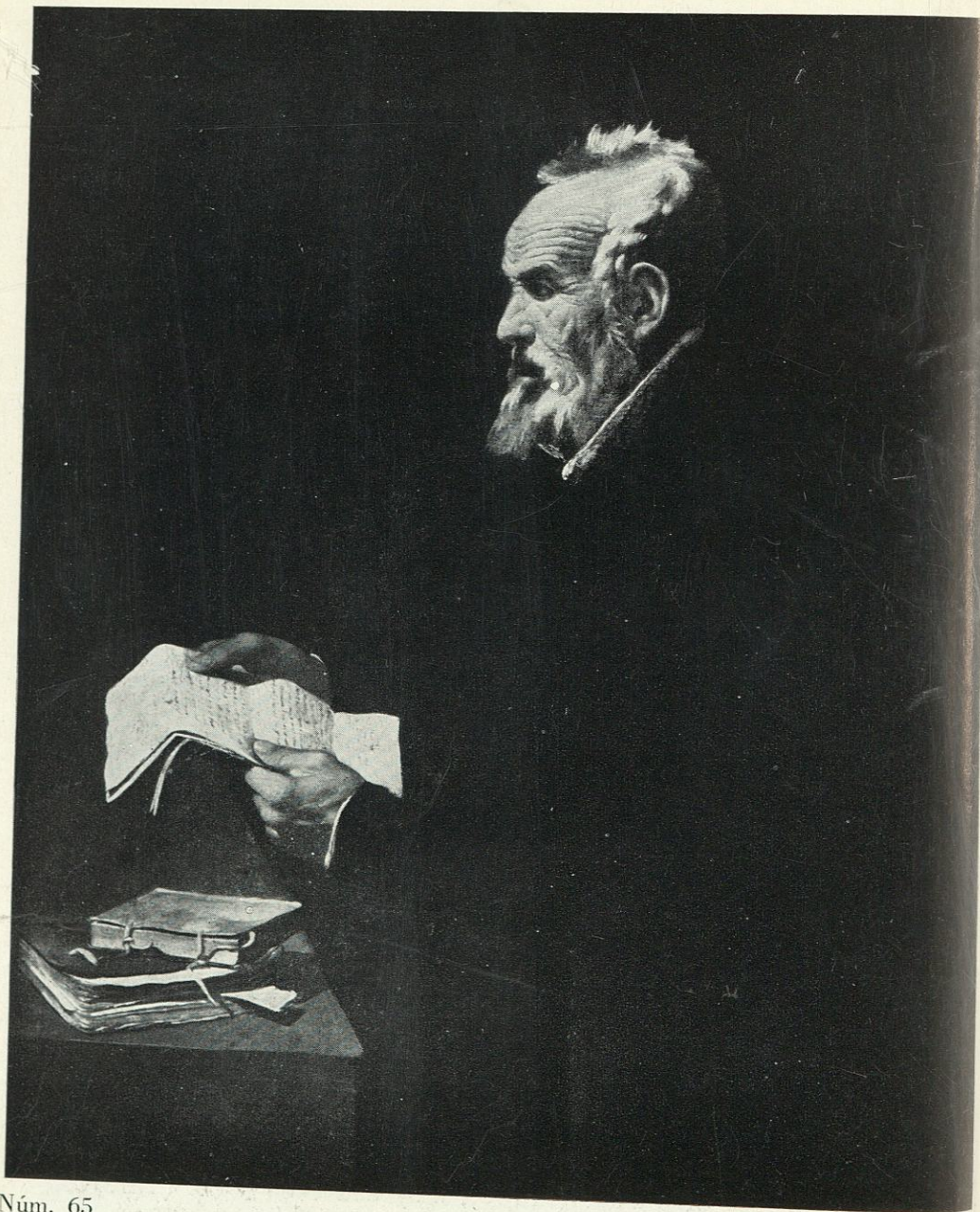


langelesco seguido por Isaac Hermes. En general, pero, domina un eclecticismo que reúne variadas proporciones de los diversos influjos, que no pudieron desarrollarse debidamente al faltar en el país los grandes artistas.

En el curso del Siglo XVII el panorama pictórico resulta más confuso, y de nivel más bajo, según todas las apariencias, que en la centuria anterior. No faltan las referencias a pintores y noticias sobre sus trabajos, pero es prácticamente desconocida la producción de la mayoría de ellos. Algunas obras se conocen del manierista Juan Bautista Toscano, del genovés Juan Miguel Gallo o de Jaime Justiniano en el primer tercio del siglo, así como de los pintores Miguel Martorell, Pascual B. Savall, Juan y Manuel Arnau o Joaquín y José Juncosa en la segunda mitad de la centuria, pero son insuficientes para determinar la correspondencia en Cataluña de las corrientes generales de la pintura española de la época.

Sólo constituyen excepción dos pintores de gran categoría que, aunque nacidos en Cataluña, desarrollaron su actividad principal en otros lugares. Se trata de Francisco Ribalta (†1628), nacido en Solsona, y el perpiñanés Jacint Rigau i Ros, establecido en la Corte de Francia, habiendo modificado su nombre y apellido en Hyacinthe Rigaud.

En el curso del Siglo XVIII se produce en Barcelona una reactivación del arte pictórico. En su primera mitad hay que señalar el predominio de Antonio Viladomat (†1755), cuya pintura puede encuadrarse en el esquema general del realismo hispánico del Siglo XVII y cuyos dibujos denotan fina sensibilidad y amplio estudio del natural. Entre sus contemporáneos destacaron Pablo Priu (†1714), autor del techo de la sala capitular de la catedral de Barcelona; Pedro Cru-sellés y Jaime Pons (†1730), muy activo en Valls (Tarrago-



Núm. 65



na). Otra etapa está determinada por la hegemonía de los hermanos Francisco y Manuel Tramulles, mantenida plenamente hasta la muerte del primero en 1773, que con su arte inquieto, movido e inspirado dió la pauta del momento. En el último cuarto del siglo, la fundación de una Escuela de Nobles Artes mantenida por la Junta de Comercio y su establecimiento en el nuevo y magnífico edificio de la Lonja, marcan el efectivo comienzo del renacer artístico barcelonés, con amplia proyección sobre todo el ámbito regional. Más que las figuras directamente relacionadas con la Escuela, como sus directores Pedro P. Moles (†1797), grabador, y Pedro P. Montaña (†1803), destacaron Francisco Pla (†1805), lleno de aptitudes y de fuerza, fogoso e incorrecto en ocasiones, y José Flaugier (†1813), francés, aunque la mayor parte de su vida transcurrió en Barcelona, donde introdujo tendencias relacionadas con el neoclasicismo de Luis David y fué Director de la Escuela de la Lonja durante la ocupación. Discípulos de la Escuela son Salvador Molet y los Planella, autores de buenos cuadros con flores; Francisco Lacoma y Fontanet, que cultivó la pintura de retratos, floreros y bodegones, como Francisco Jubany; Salvador Mayol, celebrado por sus cuadros de género, Francisco Rodríguez, José Arrau y Pelegrín Clavé.

Santiago Alcolea

48 BRU, AYNA. Activo en Barcelona entre 1502-1507. Fallecido en Albi hacia 1512.

SAN JORGE. Tabla, 172 × 88 cms. Proc.: Retablo mayor de San Cugat del Vallés. Procede de la Colección Muntadas, Barcelona.



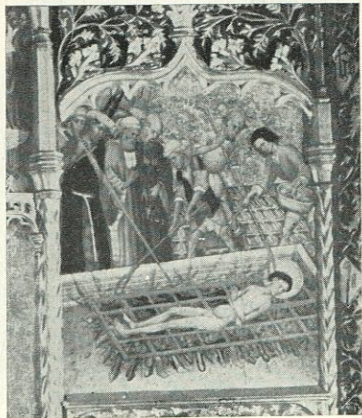
49 FERRER, JAUME. Existen varias referencias a un pintor leridano de este nombre entre 1430 y 1457.

SAN SEBASTIAN. Fechable en el segundo tercio del Siglo XV, como expresión de la última etapa del estilo internacional. Tabla, 146 × 77 cms. Herederos de Don Pedro Fontana, Barcelona.



50 MARTORELL, BERNAT. Oriundo de Sant Celoni (p. Barcelona), activo en Barcelona desde 1427 hasta su muerte, ocurrida en 1452. Es el máximo exponente en Cataluña de la segunda etapa del estilo internacional.

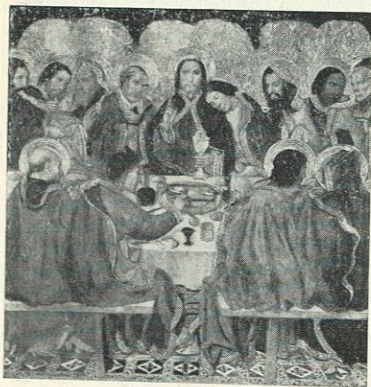
RETABLO DE SAN VICENTE MARTIR. Procede de Menarguens (p. Lérida) y lleva escudos de Monasterio de Poblet. Tabla, 293 × 242 cms.





- 51 GARCIA, PERE. Oriundo de Benabarre (p. Huesca). En 1456 se hallaba en Barcelona, donde se encargó de la sucesión del taller de Martorell. Más tarde centró sus actividades en Lérida, donde prodigó gran cantidad de obras destinadas a iglesias de la diócesis ilderdense, situadas en las actuales provincias de Lérida y Huesca.

FESTIN DE HERODES. Procedente del retablo mayor de la iglesia parroquial de San Juan Bautista de Lérida. Tabla, 198 × 117 cms.



- 52 SANTA CENA. Pese a sus grandes dimensiones perteneció a la predela del retablo mayor del convento de San Agustín en Barcelona, cuya pintura fué contratada por Huguet en 1463. Tabla, 162 × 170 cms.



- 53 SAN JUAN EVANGELISTA. Sarga, 71 × 87 cms. Colección Junyer Vidal, Barcelona.

- 54 SAN ESTEBAN ES SUSTITUIDO EN LA CUNA POR UN DIABLILLO. Tabla del cuerpo alto del retablo de Granollers, pintada al parecer en el último lustro del Siglo XV. Tabla, 200 × 120 cms.



- 55 MUERTE DE SAN VICENTE. Tabla, 176 × 98 cms. Proc. Retablo Mayor de la iglesia de San Vicente de Sarriá, Barcelona.



- 56 PREDICACION DE SAN AMBROSIO. Pieza del cuerpo alto del retablo de San Agustín, ejecutada hacia 1480 por Huguet y sus ayudantes. Tabla, 263 × 193 cms.



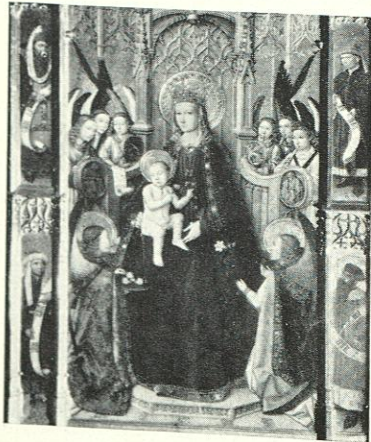


- 57 MAESTRO DE LA SEO DE URGEL. Artista todavía no identificado cuya actividad en el último cuarto del Siglo XV tuvo al parecer como centro Perpignan, de donde salieron tablas suyas para Cerdeña y sargas para la Seo de Urgel. El flamenquismo de su estilo es muy fuerte.

SAN JERONIMO PENITENTE EN EL DESIERTO. Procede de Puigcerdá. Tabla, 186 x 101 cms.



- 58 SAN SEBASTIAN. Sarga, 102 x 83 cms. Colección Junyer Vidal, Barcelona.



- 59 HUGUET, JAUME. Nació en Valls (p. Tarragona) hacia 1415. Sobrino del pintor Pere Huguet. Jaume actuó en Barcelona desde 1448 hasta su muerte ocurrida en 1492. Es el más típico exponente de la última etapa de la pintura gótica catalana.

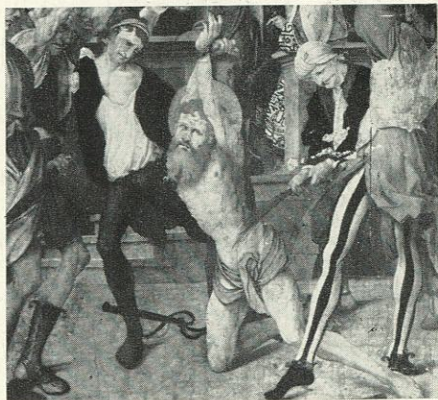
LA VIRGEN Y EL NIÑO CON ANGELES. Fue la pieza central del retablo mayor de Vallmoll (p. Tarragona). Se considera obra de Huguet anterior a 1452, realizada bajo la sugestión del valenciano Dalmau, máximo introductor del estilo eyckiano en Cataluña. Tabla, 200 x 153 cms.

- 60 SANTA MAGDALENA. Este lienzo formaba parte de la decoración de las puertas de un órgano de la catedral de la Seo de Urgel. Sarga, 100 × 87 cms. Colección Junyer Vidal, Barcelona.



- 61 BURGUNYA, JOAN DE. Nació en Estrasburgo. Falleció en Barcelona hacia 1525.

ESCENA DE LA VIDA DE SAN ANDRES. Tabla, 136 × 96 cms, Barcelona. Colec. Ortega Sala.



- 62 BURGUNYA, JOAN DE.

PREDICACION DE SAN FELIX. Tabla, 224 × 154 cms. Gerona, Colegiata de San Félix. Proc.: Formó parte del retablo mayor de dicha colegiata.





63 BURGUNYA, JOAN DE.

ESCENA DE LA VIDA DE SAN ANDRES. Tabla, 136 × 96 cms. Barcelona, Colec. Ortega Sala.

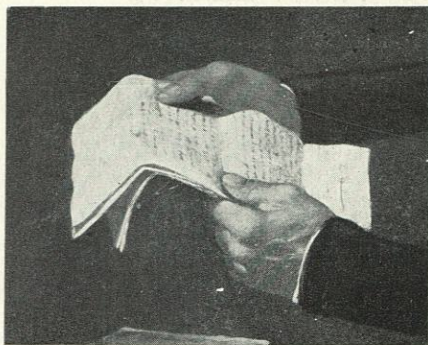


64 MATES, PERE. Activo en Gerona 1526-hacia 1568.

RETABLO DE LA VIDA DE SANTA MAGDALENA. Tabla, 208 × 214 cms. Gerona, Catedral. Proc.: Retablo de la Magdalena en la catedral de Gerona.

65 RIBALTA, FRANCISCO. Solsona, 1565-Va-
lencia, 1628.

EL BEATO RAMON LLULL. Lienzo, 100 × 84
cms. Proc. Colección de D. Gaspar de Haro y
Guzmán, conde-duque de Olivares (+1687).



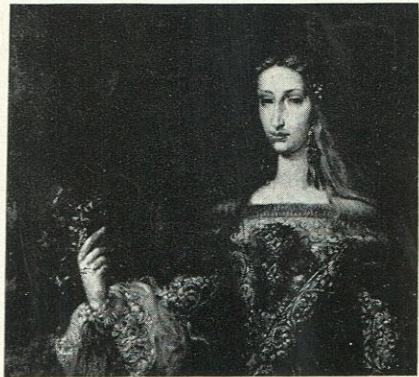
66 CRUSELLS, PEDRO. Barcelona entre 1689-
1742.

RETRATO DE DAMA CON ATRIBUTOS DE
DIANA. Lienzo, 103 × 80 cms. Proc.: Colec.
G. Homar Mesquida, Barcelona.



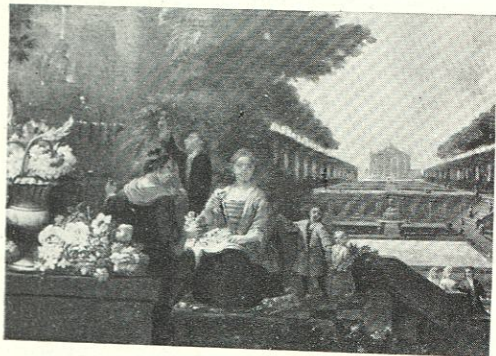
67 ARNAU, MANUEL. Barcelona, 1679-1706.

RETRATO DE REINA. Lienzo, 186 × 111 cms.
Cervera, Ayuntamiento.

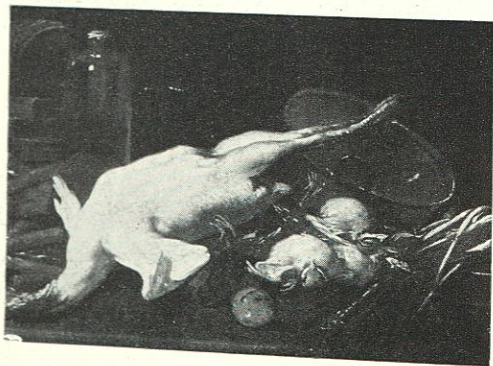




68 VILADOMAT, JOSE. Barcelona 1722-1786.
RETRATO DEL PINTOR ANTONIO VILADOMAT. Dibujo, 20 × 14 cms. Madrid, Biblioteca Nacional, núm. 1982.



69 VILADOMAT, ANTONIO. Barcelona, 1678-1755.
LA PRIMAVERA. Lienzo 103 × 182 cms. Proc.: Legado Rosa Lorenzale.



70 VILADOMAT, ANTONIO.
BODEGON. Lienzo, 64 × 100 cms.

71 VILADOMAT, ANTONIO.

EL INVIERNO. Lienzo, 111 × 177 cms. Proc.:
Legado Rosa Lorenzale.



72 VILADOMAT, ANTONIO.

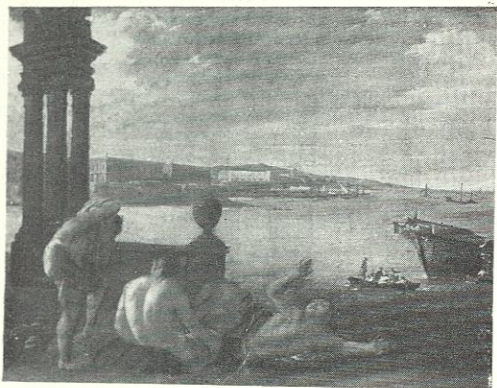
BAUTIZO DE SAN FRANCISCO DE ASIS.
Lienzo, 194 × 235 cms. Proc.: Convento de San
Francisco de Asís, Barcelona.



73 VILADOMAT, ANTONIO.

EL OTOÑO. Lienzo, 110 × 181 cms. Proc.: Le-
gado Rosa Lorenzale.





74 VILADOMAT, ANTONIO.
EL VERANO. Lienzo, 108 × 182 cms. Proc.: Le-
gado Rosa Lorezale.



75 VILADOMAT, ANTONIO.
BODEGÓN CON LIEBRE Y PERDICES. Lien-
zo, 64 × 100 cms.

76 ARNAUDIES, FRANCISCO. En Barcelona en 1759. En Roma el año 1768.

TRANSITO DE LA MAGDALENA (copia de D. Masuchi, Lienzo, Madrid, Real Academia de Bellas Artes de San Fernando.



77 MAYOL, SALVADOR. Barcelona 1775-1834.

UN CAFE EN CARNAVAL. Lienzo, 172 x 140 cms.



78 LACOMA SANS, FRANCISCO. Barcelona, 1784. Madrid 1812.

RETRATO DE SUS PADRES Y HERMANA. Lienzo, 85 x 107 cms. Donativo de «Amigos de los Museos».

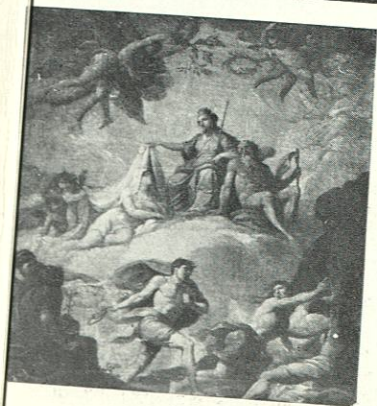




79 LACOMA FONTANET, FRANCISCO.
FLORETO. Lienzo, 116 x 90 cms. (Depósito
la Real Academia de Bellas Artes de San Jorge)



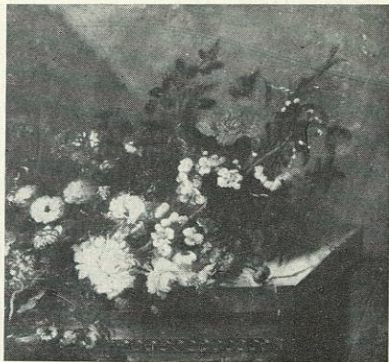
80 JUBANY, FRANCISCO. Barcelona 1788-
1852.
FLORETO. Lienzo, 58 x 49 cms. (Depósito de
la Real Academia de Bellas Artes de San Jorge
Barcelona).



81 MONTAÑA Y LLANAS, PEDRO PABLO.
Barcelona 1749-1803.
BOCETO PARA LA DECORACION DE UN TE-
CHO DE LA LONJA DE BARCELONA. Lien-
zo, 45 x 39 cms. Barcelona, Colec. A. Marinello.

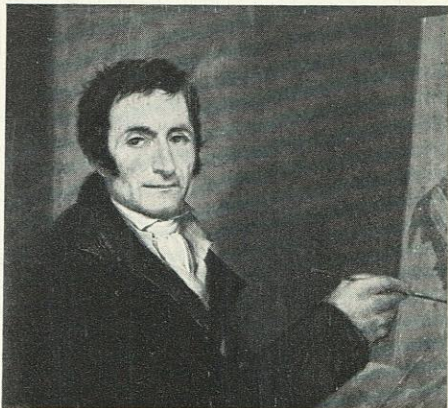
82 MOLET, SALVADOR. Barcelona 1773-1836.

FLOREIRO. Tabla, 57 x 85 cms. Barcelona, Real Academia de Bellas Artes de San Jorge.



83 RODRIGUEZ PUSAT, FRANCISCO. Barcelona, 1767-1840.

AUTORRETRATO. Lienzo, 91 x 66 cms. Barcelona, Real Academia de Bellas Artes de San Jorge.



84 TORRES ARMENGOL, FRANCISCO. Tarrasa 1832-Madrid 1878.

RETRATO DE D.^a FRANCISCA AURELL DE CASTELLA. Lienzo, 99,5 x 77,5 cms. Colección Castella. Barcelona.





85 ANONIMO.

RETRATO DE PEDRO P. MOLES. Lienzo, 89 x
× 66 cms.

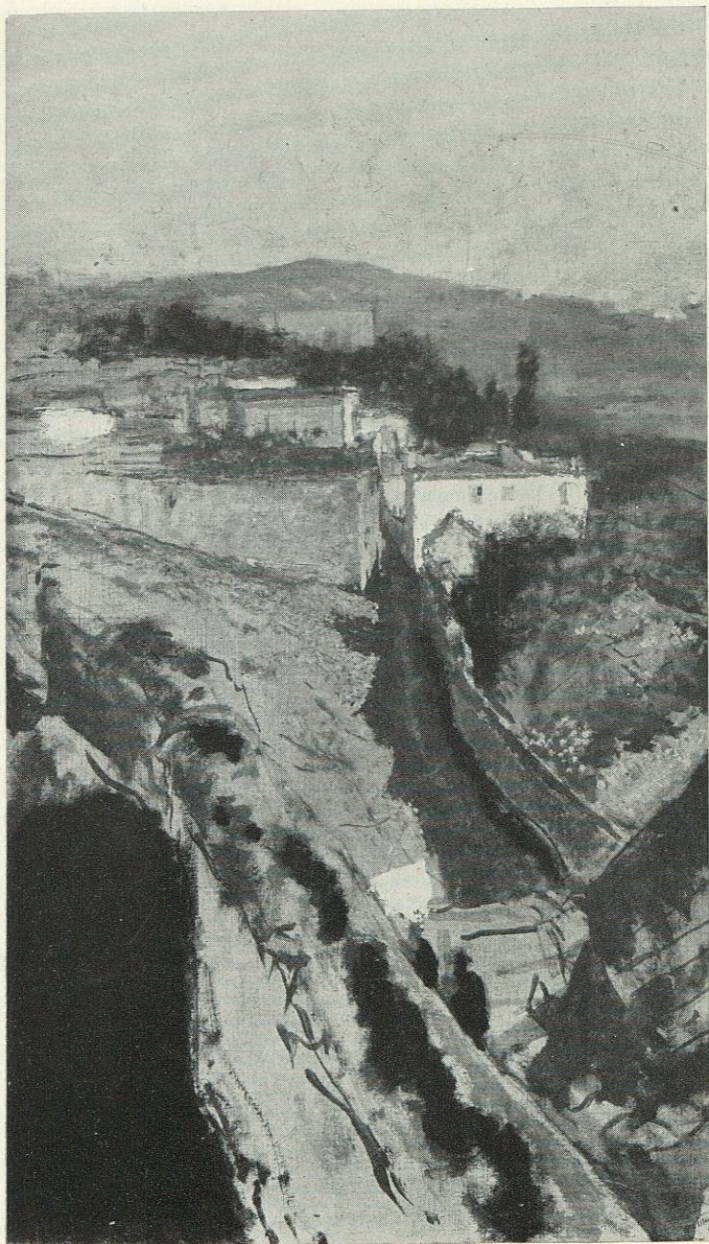
DEL ROMANTICISMO A LA EPOCA ACTUAL

Después de 1830, el romanticismo aparece como el primer gran movimiento trascendente de la época moderna, llamado a tener en Cataluña una excepcional fuerza cohesiva en el orden artístico e intelectual. Nace el arqueologismo que nos proporcionará paisajes con nostálgicas ruinas o vistas de monumentos tratados con fidelidad documental o idealizados por una incontenible fantasía. Ejemplo de ello es la serie de litografías de Parcerisa, que empiezan a publicarse en 1839 bajo el título de «Recuerdos y bellezas de España». La literatura de la época, con su penetrante fuerza emocional, influye en la pintura. A ello se debe el cultivo del cuadro de historia, no sólo a lo largo del romanticismo, sino aún dentro de las corrientes que le sucedieron hasta más allá de la centuria.

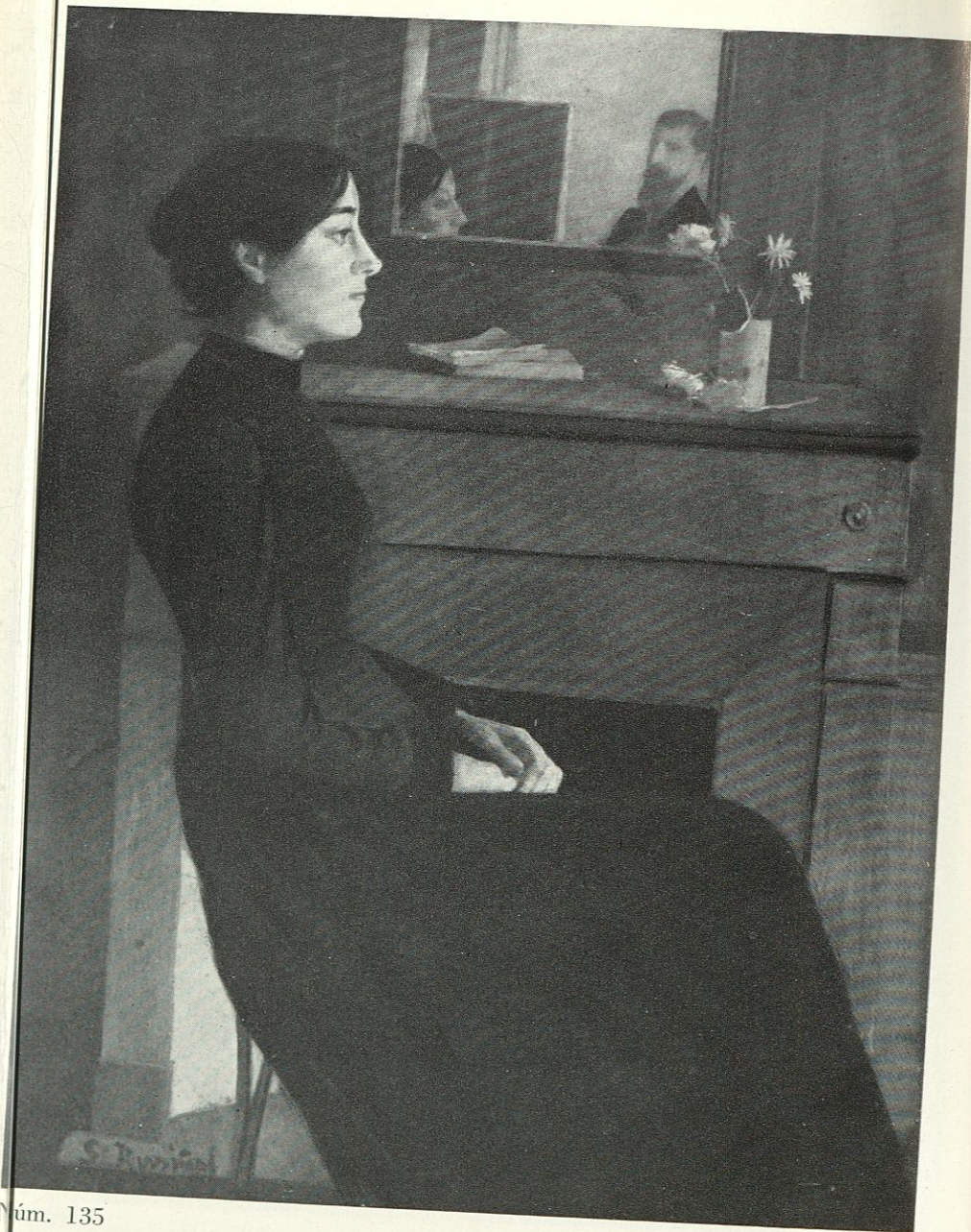
Más que los influjos románticos que podían llegarle por los caminos de Francia, Cataluña acogió las teorías estéticas de los «nazarenos», traídas desde Roma por Milá y Fontanals y Lorenzale. Desde la Escuela de la Lonja, dependiente entonces de la Academia de Bellas Artes de San Jorge, fundada en 1849, Milá, como profesor de teoría, y Lorenzale, como profesor de pintura, ejercieron profunda influencia entre los jóvenes pintores de la generación a la que perteneció Fortuny. El ideal nazareno de pureza de líneas y de rigurosa armonía cromática, cuajó en una pintura fría, sin nervio, salvada sólo en aquellos casos en que, como en Espalter, una auténtica personalidad de pintor supo forzar hasta el máximo la virtud de los cánones.



Núm. 90



Núm. 94



Núm. 135



Núm. 138

Los paisajistas, sobre todo Luis Rigalt, se muestran más libres de este formulismo y ponen ya un acento realista en la manera de tratar los elementos naturales: árboles, rocas, montañas.

Por esta senda de la observación del natural, rompiendo con los moldes académicos, llegaría el realismo, que cuenta en la pintura catalana con la avanzada precursora de Ramón Martí Alsina. Su obra y sus enseñanzas como profesor gozaron de gran ascendente sobre los jóvenes artistas de su época, a semejanza de lo que ocurría con su coetáneo Carlos de Haes, respecto a los paisajistas madrileños y algunos catalanes, como Morera y Galicia y Modesto Urgell.

En la segunda mitad del Siglo XIX, superado el academismo nazareno, el brote realista, menos teórico y más temperamental, promueve la eclosión de artistas como Simón Gómez, influído por los grandes maestros españoles del Siglo XVII, como Benito Mercader, que halló en Italia la lección de un austero cromatismo y de una exigente contención formal, o como Fortuny que tenía que alcanzar hábil maestría en cada uno de los géneros que cultivó, aun siendo tan dispares como el «tableautin» con personajes del Siglo XVIII, pintados al modo de miniatura, y el retrato o la nota de color que logra con ágil pincelada.

Con igual sentido realista que Martí Alsina, pero con distinto espíritu, más sutil, más lírico, Joaquín Vayreda, su discípulo, iniciará la boga del paisaje en su concepción moderna. Su escuela, la de Olot, donde residió y de la que procede Galwey, perdura todavía.

Idéntica raíz realista-naturalista puede atribuirse a la pléyade de pintores de retratos, como Caba, a los luministas italianizados, como Galofre, Roig y Soler y Más y Fondevila y

a los que, como Román Ribera, fueron los cronistas de la sociedad, con sus costumbres, sus modas, influídos por Italia y por el París de la tercera República.

En este ambiente libre de inquietudes innovadoras, impuesto ya el naturalismo en el programa de las enseñanzas oficiales, irrumpe en las exposiciones barcelonesas el soplo del París conmovido por el impresionismo, con las primeras telas traídas por Casas y Rusiñol con los grises húmedos de Montmartre. Se la llamó, sin serlo, la introducción del impresionismo, pero obró en profundidad entre los artistas, que eliminaron los tonos sombríos de su paleta y abandonaron el tópico de los temas efectistas.

La puerta quedó abierta a los aires renovadores del modernismo, movimiento de honda intensidad en el arte y las letras de Cataluña que surge en las postrimerías del Siglo XIX y alcanza la primera década del actual. Un núcleo célebre, definidor de este momento, es el que se reúne en la cervecería «IV Gats», donde se iniciaron Picasso, Nonell, Canals, Mir, Anglada Camarasa. En otro grupo hallamos a Llimona, Junyent, Brull y al decorador José M.^a Sert.

De este movimiento puede decirse, parte toda la inquietud vivificante y creadora del arte moderno. Salvo en la decoración, no se definió en un estilo propio, sino en una posición abierta a toda suerte de búsquedas y percepciones, con un espíritu que ya no volverá a extrañar cualquier nuevo sentido o expresión que se nos dé en arte.

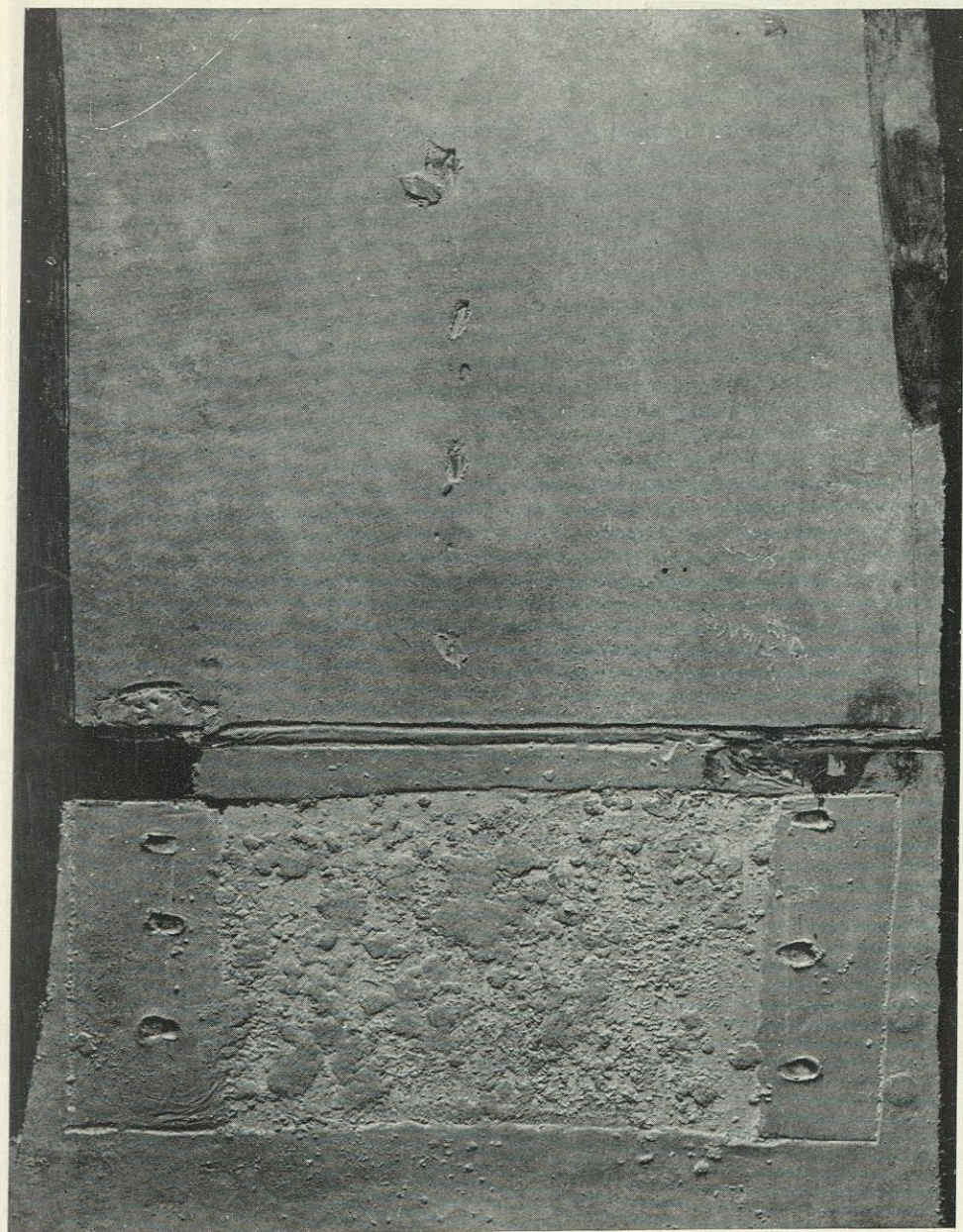
La plenitud alcanzada por la pintura catalana en los comienzos del nuevo siglo motivó el que, sin desconectarse de los movimientos mundiales y más directamente de París, ahondase en el conocimiento de su propia esencia y se produjeran en ella, como en una especie de regresión al orden, dos tendencias significativas: el novecentismo —fidelidad a los tiem-



Núm. 122







pos presentes— y el mediterraneismo —retorno a una olvidada medida clásica—. Es la hora de Galí, con su Escuela de Bellos Oficios, de Sunyer, de Nogués, y de la obra barcelonesa del uruguayo Torres-García.

Proliferan los grupos como «Les arts i els artistes» (1909), la «Agrupación Courbet» (1919) y más tarde el de los «Evolucionistas» que sin propugnar una cerrada doctrina, ni tan sólo circunscribirse a una exclusiva tendencia, procuran mantenerse en las avanzadas del arte, tributario aún de las conquistas del impresionismo y de las reacciones que éste provocara.

Artistas de recia personalidad, como el último gran pintor naturalista Gimeno, conviven con los seguidores de novísimas tendencias, entre los cuales basta citar a Pidelaserra.

La siguiente generación, que se da a conocer más allá de los años veinte, no varía sensiblemente la tónica que se habían impuesto sus inmediatos antecesores. Salvo aislados intentos, quedan inéditos en la pintura catalana los ensayos renovadores surgidos del cubismo y de otros movimientos coetáneos.

Al promediar el siglo, el movimiento pictórico en Cataluña vive la incesante transformación que a diario abre nuevos frentes. Su densidad refleja, en infinita gama, cuantas tendencias apuntan en el momento, desde las reminiscencias y ecos del postimpresionismo a las más libres evasiones en el campo del surrealismo y de la abstracción. Por eso, cercanos en el tiempo, hallamos a pintores tan opuestos como Miró y Dalí.

En la hora actual, una pintura joven, superando tendencias anteriores y prejuicios de concepto, busca en el informalismo la revelación de las auténticas esencias de una plástica pura, cuyo exponente más representativo se halla en las últimas obras de Tapies.

José Selva

86 ESPALTER, JOAQUIN. Sitges, 1809, Madrid, 1880.

LA FAMILIA DE D. JORGE FLAQUER (1840-1845). Lienzo, 73 × 92 cms. Museo Romántico, Madrid.



87 ARRAU, JOSE. Barcelona 1802-1872.

RETRATO DE PEDRO BARRET DRUET. Lienzo, 40 × 35 cms.



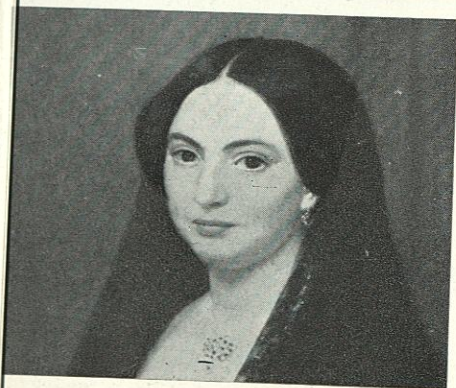
88 CLAVE, PELEGRIN. Barcelona 1811-1880.

RETRATO DE SEÑORA. Pintura al óleo sobre cartón, 25 × 21 cms.



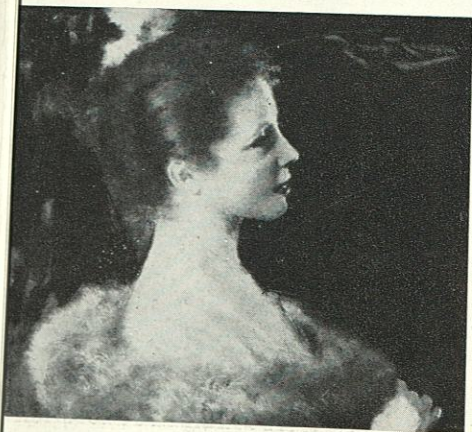


89 CABA, ANTONIO. Barcelona 1838-1907.
RETRATO DE NIÑA CON SOMBRERO DE
PAJA. Lienzo, 44,5 × 34 cms. Colección José
Sala. Barcelona.



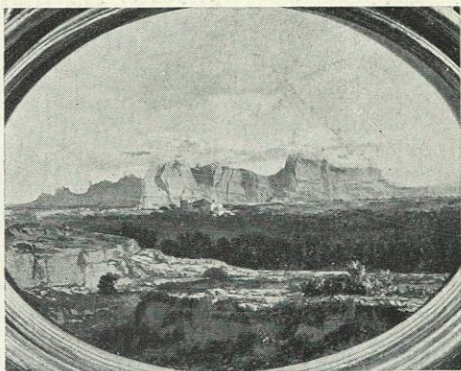
90 ESPALTER, JOAQUIN. Sitges 1809, Ma-
drid 1880.

RETRATO DE LA ESPOSA DEL PINTOR. Con
la dedicatoria: A mi querida Esposa. Jn. Espal-
ter 1852. Lienzo, 112 × 89 cms.



91 RIBERA, ROMAN. Barcelona 1848-1935.
BUSTO DE DAMA. Lienzo, 40 × 30 cms.

- 92 RIGALT, LUIS. Barcelona 1814-1894.
PAISAJE CON LA MONTAÑA DE MONTSE-
RRAT AL FONDO. Lienzo, 40 × 57 cms.



- 93 LORENZALE, CLAUDIO. Barcelona, 1816-
1889.
EL INVIERNO. Lienzo, 106 × 82 cms.



- 94 FORTUNY, MARIANO, Reus, 1838. Roma,
1874.
PAISAJE DE GRANADA. Lienzo, 80 × 45 cms.





95 FORTUNY, MARIANO.
LOS HIJOS DEL PINTOR CECILIA
Y MARIANO. Lienzo, 44 × 93 cms. Mu-
seo del Prado.



96 FORTUNY, MARIANO.
LA VICARIA (1870). Tabla, 60 × 93
cms.



97 FORTUNY, MARIANO.
HERRADOR MARROQUI. Lienzo,
47 × 65 cms.

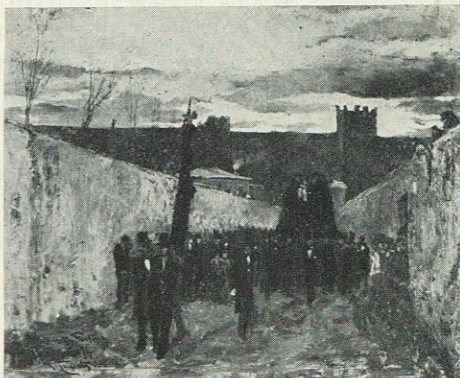
98 FORTUNY, MARIANO.

CASAS. Propiedad del Banco de España.



99 TUSQUETS, RAMON. Barcelona, 1839-
Roma, 1904.

ENTIERRO DE FORTUNY. Lienzo. 72 × 94
cms.



100 PELLICER, JOSE LUIS, Barcelona, 1842-
1901.

TEATRO DE POLICHINELAS. Lienzo, 18 × 39
cms.





101 FERRER MIRO, JUAN. Villanueva y La Geltrú, 1850-1931.

EXPOSICION PUBLICA DE UN CUADRO.
Lienzo, 61 × 86 cms.



102 VAYREDA, JOAQUIN. Gerona, 1843.
Olot, 1894.

MUCHACHA HACIENDO CALCETA (Hacia
1878). Lienzo, 110 × 86 cms. Colección Plandiura.
Barcelona.



103 VAYREDA, JOAQUIN.
PAISAJE DE OTOÑO. Lienzo, 53 × 84 cms.

104 DURAN, JOSE. Activo en Barcelona entre
1870 y 1882.

REPASANDO EL ALBUM. Lienzo, 74 × 98 cms.



105 MASRIERA, FRANCISCO. Barcelona,
1842-1902.

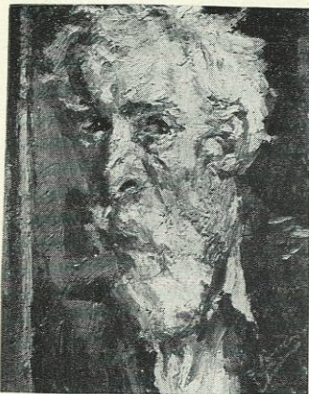
INVIERNO DE 1882. Lienzo, 79 × 62 cms.



106 GIMENO, FRANCISCO. Tortosa 1858.
Barcelona, 1927.

CAMPOS DE TENIS EN SAN GERVASIO.
Lienzo, 55 × 100 cms. Legado Martín Estany.





107 GIMENO, FRANCISCO.

AUTORRETRATO. Lienzo, 27 × 23 cms. Legado Espona.



108 MERCADE, BENITO. La Bisbal, 1831.
Barcelona, 1879.

RETRATO DE LA SEÑORA ANITA EN TRAJE ROJO (1872). Lienzo, 60 × 49 cms. Depósito Real Academia de Bellas Artes de San Jorge de Barcelona.



109 RIQUER, ALEJANDRO DE. Calaf 1856.
Palma de Mallorca, 1920.

RETRATO DE LA HIJA DEL AUTOR (1916). Lienzo, 34 × 29 cms. Donativo de la retratada, Emilia de Riquer y Palau.

110 TORRESCASSANA, FRANCISCO. Barcelona, 1845-1918.

NIÑA ANTE UN PIANO. Lienzo, 55,5 × 46,5 cms. Colección José Sala. Barcelona.



111 MIRALLES, FRANCISCO, Valencia, 1848. Barcelona, 1901.

PRIMAVERA. Tabla, 35 × 45 cms. Adquirido en la Exposición de Bellas Artes e Industrias Artísticas. Barcelona, 1896.





112 GOSE, FRANCISCO JAVIER. Lérida 1876.
CHARLOTTE WIEHE (1908). Dibujo con toques al pastel, 31 x 33 cms. Museo Morera (Lérida).



113 MARTI ALSINA, RAMON. Barcelona, 1826-1895.

LA SIESTA. Lienzo, 52 x 56 cms. Legado Espo-
na.



114 MARTI ALSINA, RAMON.
«EL BORNET». Lienzo, 48 x 84 cms.

115 BRULL, JUAN. Barcelona, 1863-1912
ENSUEÑO. Lienzo, 200 × 141 cms.



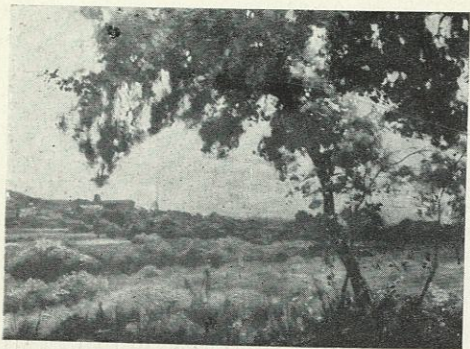
116 LLIMONA, JUAN. Barcelona, 1860-1926.
PAISAJE (Hacia 1901). Lienzo, 55 × 77 cms.



117 JUNYENT, SEBASTIAN. Barcelona, 1866-
1915.

CLOROSIS. Lienzo, 99 × 77 cms.





118 GALWEY, ENRIQUE. Barcelona 1864-1931.

PAISAJE CAMPESTRE. Lienzo, 66 × 92 cms.



119 URGELL, RICARDO. Barcelona, 1874-1924.

ESPOSA INFIEL O LA HIJA DEL CARBONERO. Lienzo, 88 × 96 cms.



120 NONELL, ISIDRO. Barcelona, 1873-1911.
FIGURA (1908). Lienzo, 52 × 64 cms.

121 NONELL, ISIDRO.

GRACIETA (1907). Lienzo, 72 × 59 cms. Legado Espona.



122 NONELL, ISIDRO.

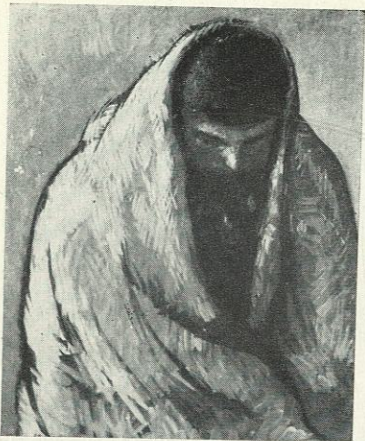
PENSATIVA (1906). Lienzo, 158 × 125 cms.



123 NONELL, ISIDRO.

JUANA (1906). Lienzo. Museo Nacional de Arte Contemporáneo, Madrid. (Pertenece a la Colección Benet).





124 NONELL, ISIDRO.

GITANA (1903). Lienzo, 65 × 80 cms.



125 RAURICH, NICOLAS. Barcelona, 1871-1945.

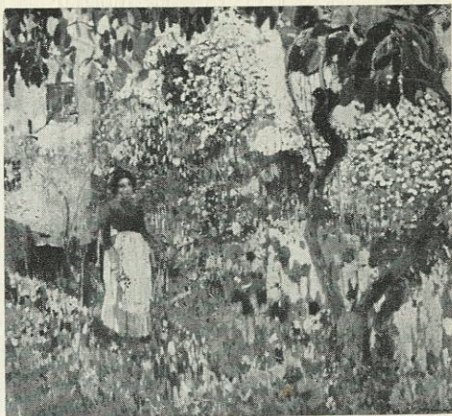
CALABAZAS (Hacia 1919). Lienzo, 77 × 84 cms.



126 CANALS, RICARDO. Barcelona, 1876-1931.

EL NIÑO ENFERMO (1907). Lienzo. 52 × 70 cms.

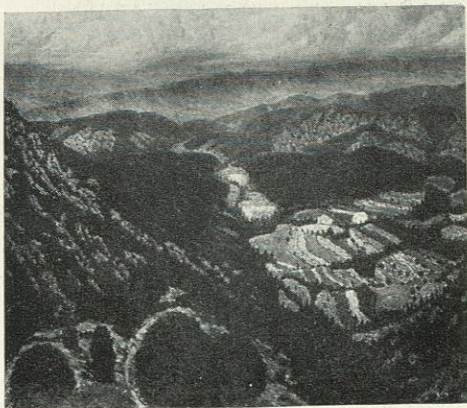
127 MIR, JOAQUIN. Barcelona, 1873-1940.
JARDIN. Lienzo, 150 × 171 cms. Colección Santiago Juliá Santsalvador. Barcelona.

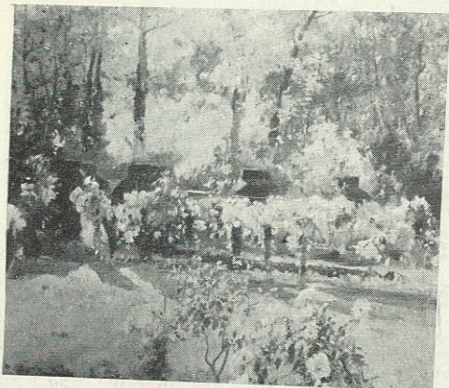


128 CANALS, RICARDO.
CAFE CONCIERTO (Hacia 1903). Lienzo, 50 ×
× 66 cms. Legado Espona.



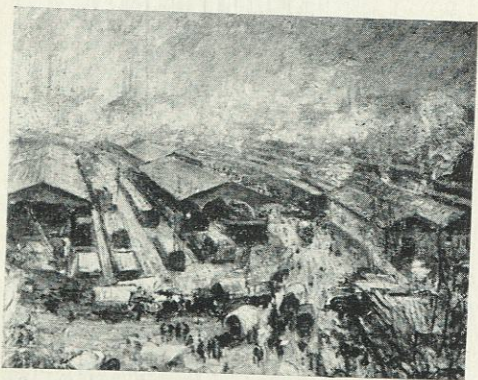
129 PIDELASERRA, MARIANO. Barcelona,
1877-1946.
PAISAJE (Hacia 1903). Lienzo, 79 × 88 cms.





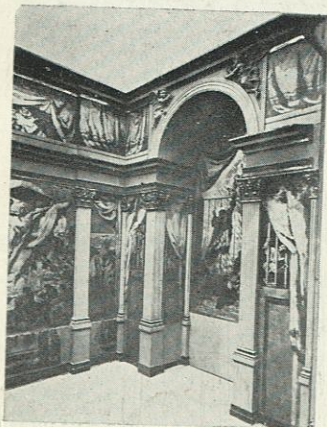
130 MEIFREN, ELISEO. Barcelona, 1859-1940.

CONTRALUZ (ARANJUEZ). Lienzo, 80 × 85 cms.



131 COLOM, JUAN. Arenys de Mar 1879.

ESTACION DE FRANCIA (1911). Lienzo, 60 × 73 cms.

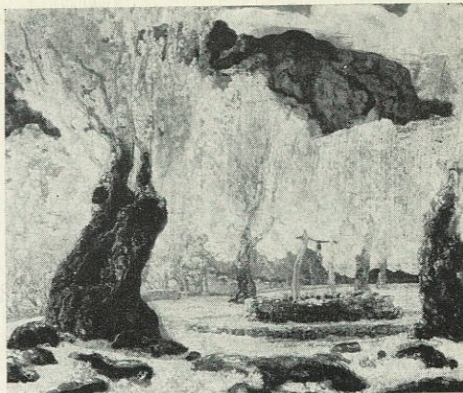


132 SERT, JOSE M.^a. Barcelona, 1874-1945.

MAQUETA DE LA DECORACION DE LA CAPILLA DEL PALACIO DE LIRIA, EN MADRID, DEDICADA A SANTA TERESA DE JESUS, Y PASAJES DE LA VIDA DE SANTOS ESPAÑOLES EN RELACION CON LOS DUQUES DE ALBA. 108 × 126 × 78 cms.

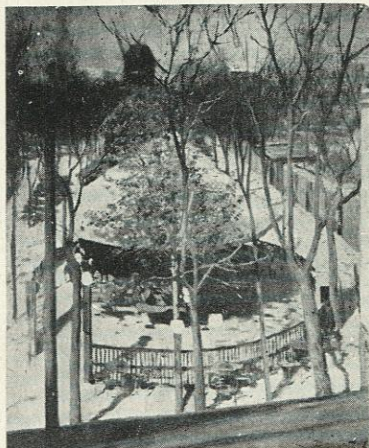
133 ANGLADA CAMARASA, HERMEN. Barcelona, 1872-Pollensa, 1952.

PAISAJE. Colección Ramón Serrano Súñer, Madrid.



134 RUSIÑOL, SANTIAGO. Barcelona, 1861-Aranjuez, 1931.

PATIO DE MONTMARTRE (Hacia 1890). Lienzo, 61 x 50 cms. Museo del «Cau Ferrat», Sitges.



135 RUSIÑOL, SANTIAGO.

RETRATO DE MUJER. Lienzo, 100 x 80 cms. Legado Espona.



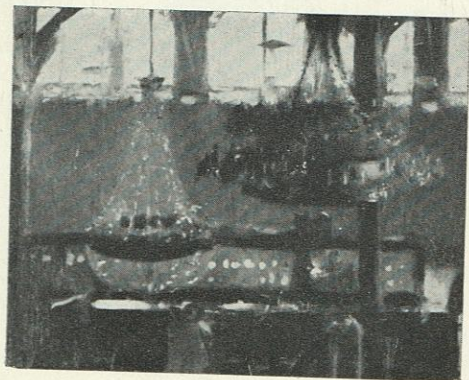


136 RUSIÑOL, SANTIAGO.

RETRATO DE D. MIGUEL UTRILLO (Hacia 1899). Lienzo, 222 × 153 cms.



137 CASAS, RAMON. Barcelona, 1866-1932.
ESTUDIO DEL NATURAL PARA EL RETRATO DE S. M. ALFONSO XIII (Hacia 1904).
Lienzo, 73 × 63 cms.

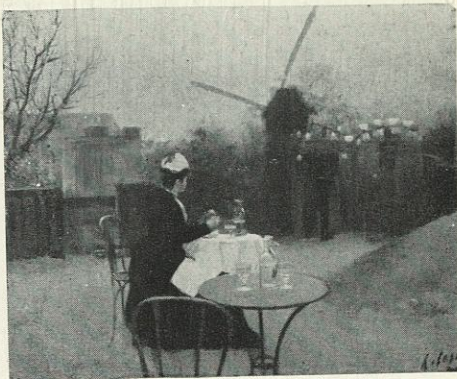


138 CASAS, RAMON.

«BAL DU MOULIN DE LA GALETTE» (Hacia 1890). Lienzo, 100 × 81 cms. Museo del «Cau Ferrat» de Sitges.

139 CASAS, RAMON.

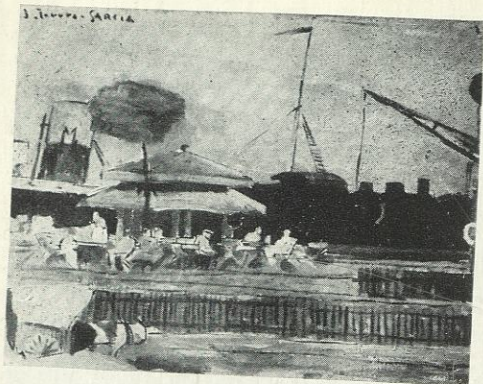
«PLEIN AIR» (Hacia 1891). Lienzo, 51 × 66 cms.



140 SERT, JOSE M.^a (véase núm. 132).

MAQUETA DE LA DECORACION DE LA ESCALERA DE LA «TATE GALLERY» DE LONDRES (que no llegó a realizarse) CON LAS ALEGORIAS DE INGLATERRA, ESPAÑA Y FRANCIA. 113 × 95 × 125 cms.





141 TORRES GARCIA, JOAQUIN. Montevideo, 1875-1949.

RINCON DE PUERTO (1918). Aguada sobre cartón. 51 x 72 cms.



142 SERRA MELGOSA, JUAN. Lérida, 1899.

NATURALEZA MUERTA. Cartón, 50 x 65 cms.



143 SERRA CASTELLET, FRANCISCO, Barcelona, 1912.

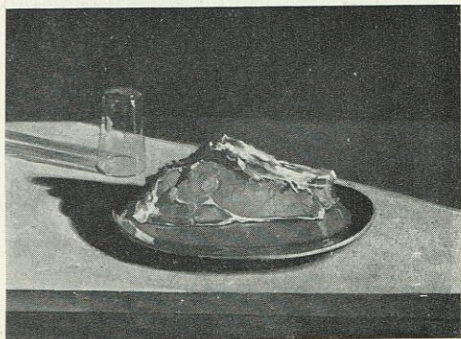
CONTRALUZ CON FIGURA DE MUJER. Lienzo 93 x 65 cms. Legado Espona.

144 ELIES, FELIO. Barcelona, 1878-1948.
NATURALEZA MUERTA. Tabla, 53 × 63 cms.



145 DURANCAMPS, RAFAEL, Sabadell,
1891.

BODEGON (Hacia 1943). Lienzo, 45 × 60 cms.
Colección Fernando Riviere, Barcelona.



146 VILA ARRUFAT, ANTONIO, Sabadell,
1894.

MATERNIDAD. Lienzo, 80 × 64 cms.





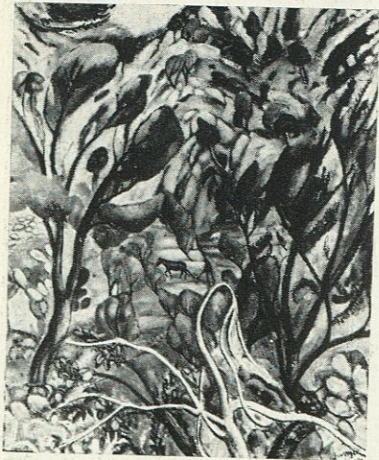
147 MALLOL SUAZO, JOSE M.^a Barcelona.
1910.

LA LECTURA. Lienzo, 92 × 81 cms.



148 SUNYER, JOAQUIN. Sitges, 1873.

MUJER RUBIA (1905-1907). Lienzo, 53 × 64
cms.

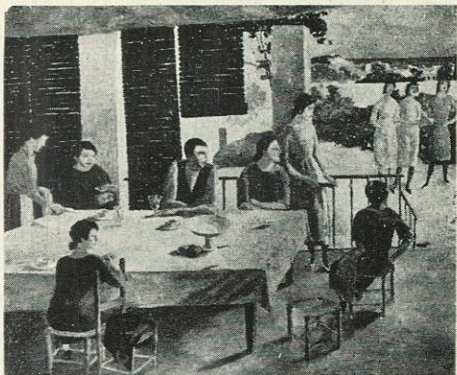


149 SUNYER, JOAQUIN.

PAISAJE DE FORNALUTX (Mallorca) (1916).
Lienzo, 126 × 101 cms. Donativo herederos Mi-
guel Utrillo.

150 NOGUES, XAVIER. Barcelona, 1874-1941.

TARDE DE DOMINGO (1923). Lienzo, 60 × 74 cms.



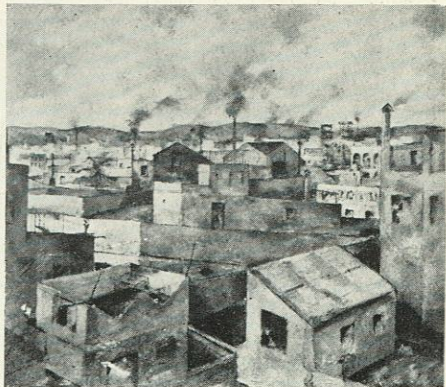
151 NOGUES, XAVIER.

FERIA DE OLOT (1936). Lienzo, 46 × 55 cms
Legado Espona.



152 CAPMANY, RAMON DE. Barcelona, 1899.

ELS TERRATS DE SANS (1922). Lienzo, 60 × 65 cms.





153 DOMINGO, FRANCISCO. Barcelona, 1894.

MUCHACHO ENFERMO (1919). Lienzo, 72 × 60 cms.



154 CALSINA, RAMON. Barcelona, 1901.
MEDITACION. Lienzo, 82 × 65 cms.



155 ROIG, PABLO. Premiá de Mar, 1879-Barcelona, 1955.

RETRATO DE LA SEÑORA DE A. (1946).
Lienzo, 81 × 64 cms.

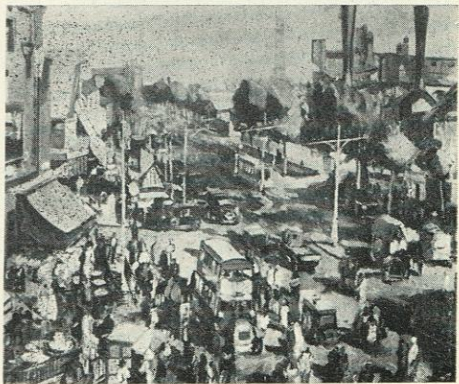
156 OBIOLS, JOSE. Barcelona, 1894.

LA NIÑA DE LA PAMELA (1943). Lienzo,
81 × 65 cm. Colección del autor. Barcelona.



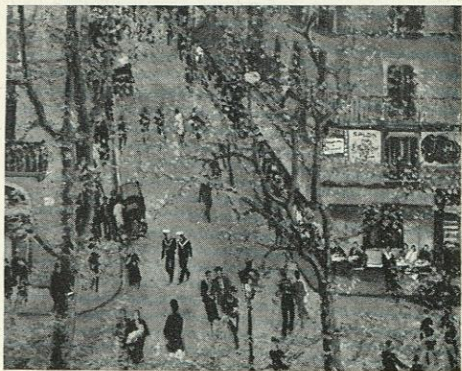
157 BOSCH ROGER, EMILIO. Barcelona,
1894.

EL PARALELO (1930). Lienzo, 82 × 100 cms.



158 COMMELERAN, JUAN. Barcelona, 1902.

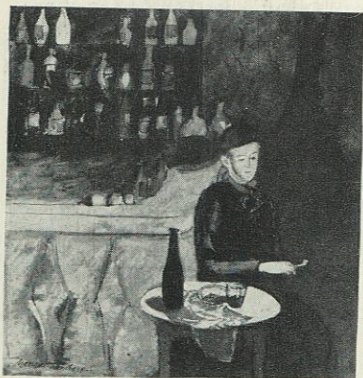
LAS RAMBLAS. Lienzo, 60 × 73 cms.



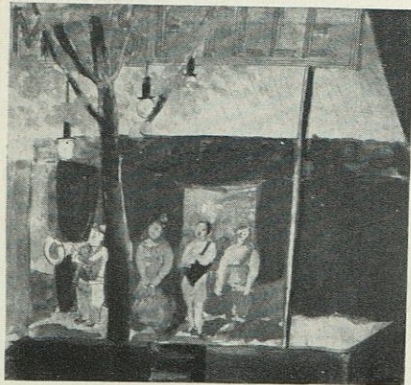


159 BENET, RAFAEL. Tarrasa, 1889.

«EL TOLDO D'EN BIEL» (1948-1949). Lienzo, 89 × 117 cms. Donativo grupo artistas y coleccionistas.



160 HUMBERT, MANUEL. Barcelona, 1890.
HOMBRE SENTADO EN EL INTERIOR DE UN CAFE. Aguada, 13 × 29 cms. Legado Luis Garriga Roig.



161 HUMBERT, MANUEL.
BARRACA DE FERIA. Aguada, 32 × 34 cms.
Legado Luis Garriga Roig.

162 ANDREU, MARIANO. Barcelona, 1888.
MUCHACHA SENTADA (1918). Lienzo, 105 ×
× 78 cms. Colección José Sala, Barcelona.



163 SISQUELLA, ALFREDO. Barcelona, 1900.
NIÑO. Lienzo, 49 × 42 cms. Legado Espona.

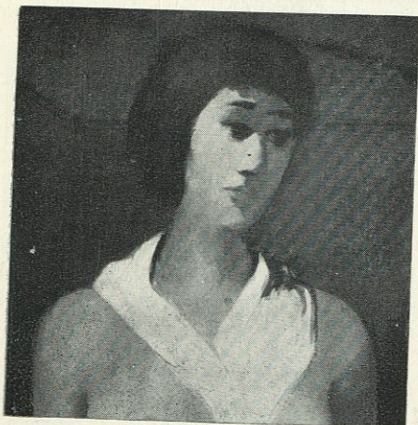


164 GALI, FRANCISCO. Barcelona, 1880.
JOVEN MADRE (1922). Lienzo, 110 × 90 cms.

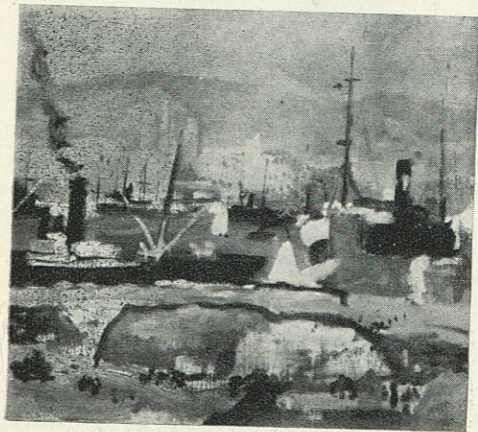




165 TOGORES, JOSE DE. Sardañola 1893.
FIGURA (1923). Lienzo, 60 × 73 cms.



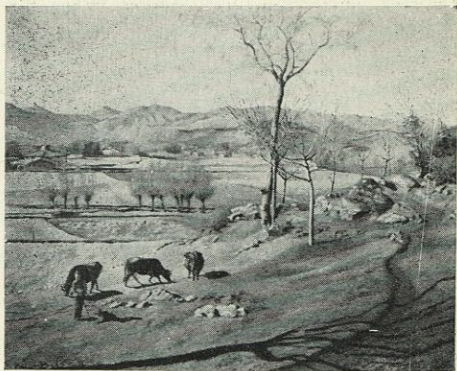
166 PRUNA, PEDRO. Barcelona 1904.
DESNUDO FEMENINO (1929). Lienzo, 117 ×
× 89 cms.



167 CARLES, DOMINGO. Barcelona 1888.
EL PUERTO Y LA MONTAÑA (1921). Lienzo,
48 × 65 cms.

168 VAYREDA, FRANCISCO. Olot, 1888-1929.

PAISAJE INVERNAL DE LOS ALREDEDORES DE OLOT (1925). Lienzo, 66 × 78 cms.

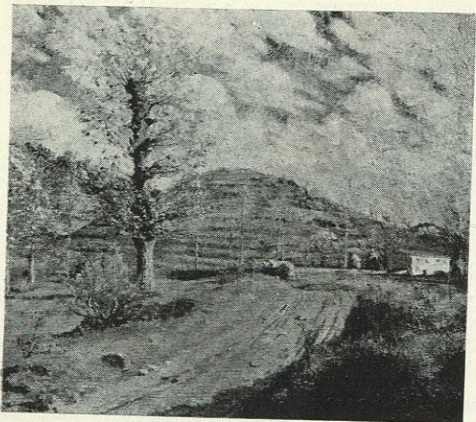


169 AMAT, JOSE. Barcelona, 1901.
PASEO DE MAR. Lienzo, 68 × 100 cms.



170 PUIGDENGOLAS, JOSE. Barcelona, 1906.
COSTA BRAVA DE MALLORCA (Deyá 1943).
Lienzo, 81 × 100 cms. Colección Fernando Riviere,
Barcelona.





171 PASCUAL, IVO. Villanueva y Geltrú,
1883-Riudarenes 1949.

PAISAJE (1916). Lienzo, 54 × 67 cms.



172 GASTO, PEDRO. Barcelona, 1909.

RETRATO. Lienzo, 60 × 75 cms.



173 LLIMONA, RAFAEL. Barcelona, 1896-
1957.

FIGURA DE MUJER CON ABANICO. Lienzo,
82 × 60 cms. Legado Espona.

174 GRAU SALA, EMILIO. Barcelona, 1911.
EL CIRCO. Lienzo, 100 × 105 cms. Colección
Fernando Riviere, Barcelona.

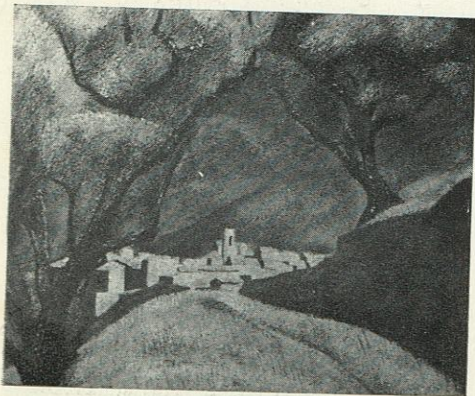




175 REIG, RAMON. Manila (Filipinas) 1903.
PAISAJE AMPURDANES. Acuarela, 30 x 42
cms. Donativo del autor.



176 MOMPOU, JOSE. Barcelona, 188.
MUCHACHAS EN UN PRADO. Lienzo, 73 x 93
cms.



177 VILLA, MIGUEL. Barcelona, 1901.
POBLA DE SEGUR (1956-1960). Lienzo,
73 x 92 cms. Colección del autor, Barcelona.

178 JUNYER, JUAN. Barcelona, 1904.
BUCOLICA 1929. Lienzo, 90 × 116 cms.

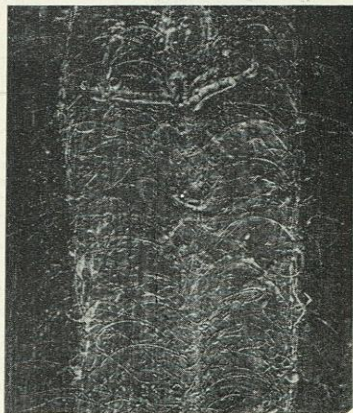


179 MERCADE, JAIME. Villafranca del Pana-
dés, 1914.

RETRATO DE DON SEBASTIAN GASCH
(1953). Lienzo, 195 × 97 cms. Donativo del au-
tor.

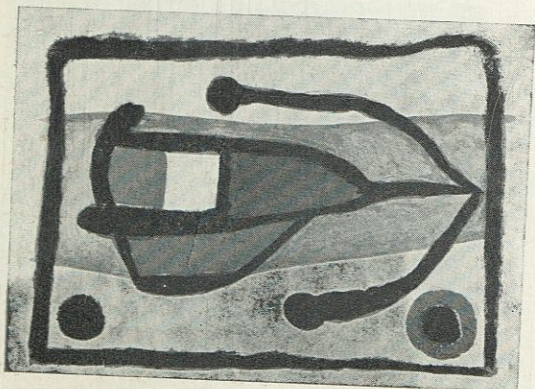


180 CUIXART, MODESTO. Barcelona, 1925.
PINTURA, 162 × 130 cms.





181 MIRO, JUAN. Barcelona, 1893.
COMPOSICION PARA ILUSTRAR EL
POEMA «COMPLAINTÉ DU LEZARD
AMOUREUX» DE RENE CHAR
(1948). Aguada, 23 x 32 cms. Donativo
de F. P. Verriè.



182 MIRO, JUAN.
LITOGRAFIA EN COLOR, 51 x 67
centímetros. Galería Prisma.



183 GUINOVART, JOSE. Barcelona,
1927.

VERGES. Lienzo, 200 x 100 cms. Colec-
ción del autor. Barcelona.

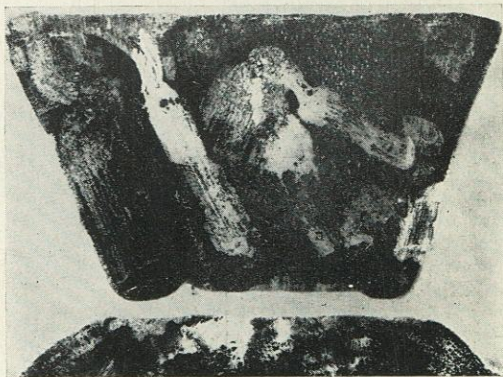
184 GUDIOL, MONTSERRAT
Barcelona, 1933.

DOS FIGURAS (1958). Tabla,
142 x 81 cms. Colección Boronat-Gu-
diol. Barcelona.



185 THARRATS, JUAN JOSE. Ge-
rona, 1918.

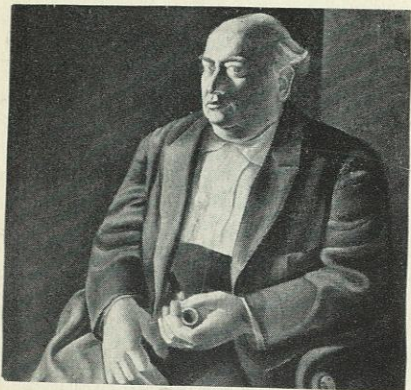
«LOS PINTORS FAN, SENYER...».
Lienzo, 89 x 116 cms. Colección
Staempli, New York.



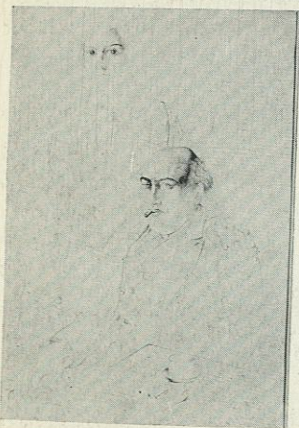
186 HURTUNA, JOSE, Barcelona,
1912.

PRIMAVERA (1955-1956). Lienzo.
89 x 129 cms. Colección del autor,
Barcelona.





187 DALI, SALVADOR. Figueras 1904.
RETRATO DEL PADRE DEL ARTISTA
(1925). Lienzo, 100 × 100 cms.



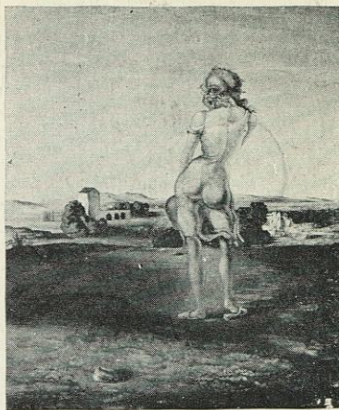
188 DALI, SALVADOR.
RETRATO DEL PADRE Y DE LA HERMANA
DEL ARTISTA (1925). Dibujo al lápiz plomo,
49 × 33 cms.



189 DALI, SALVADOR.
LIENZO. Colección Luis Marquina, Madrid.

190 DALI, SALVADOR.

FIGURA SOBRE UN FONDO DE
PAISAJE (1932). Tabla, 51 × 40,5 cms.
Colección José M.^a Gudiol. Barcelona.



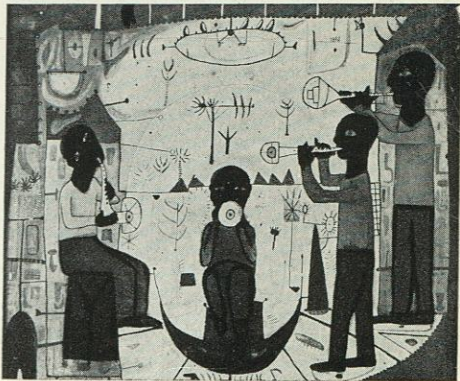
191 VALLES, ROMAN.

PINTURA. Museo de Arte Contem-
poráneo, Madrid.



192 BROTAT, JUAN.

PINTURA, 63 × 53 cms. Galería Biosca.

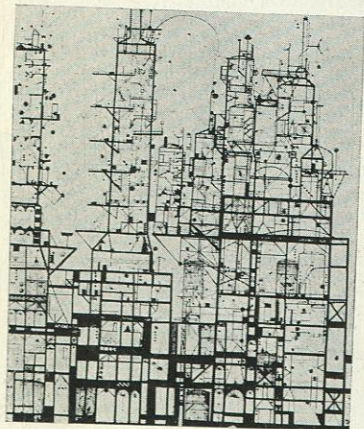




193 PUIG, AUGUSTO. Barcelona, 1929.
PINTURA, 1960. Papel, 100 × 70 cms. Colección
del autor. Barcelona.



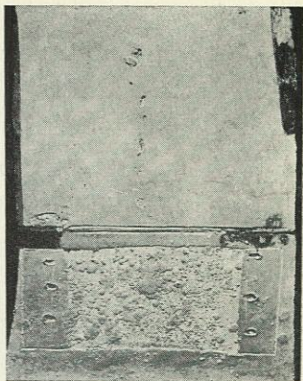
194 OLIVE BUSQUETS, DOMINGO. Barcelo-
na, 1892-1959.
ENSAYO. Pastel, 47 × 62 cms. Donativo del
autor.



195 TODO, FRANCISCO.
PINTURA, 162 × 130 cms. Museo de Arte Con-
temporáneo, Madrid.

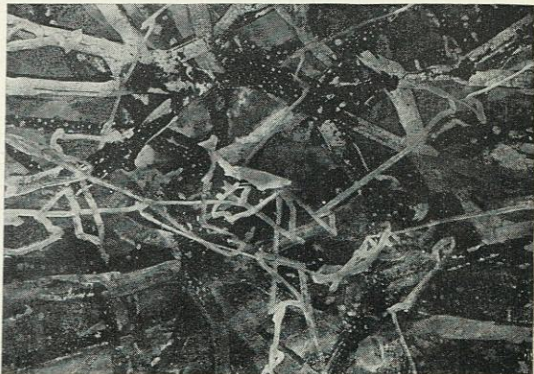
196 TAPIES, ANTONIO. Barcelona,
1923.

PINTURA (1959). Lienzo, 240 × 190
cms. Ayuntamiento de Barcelona.



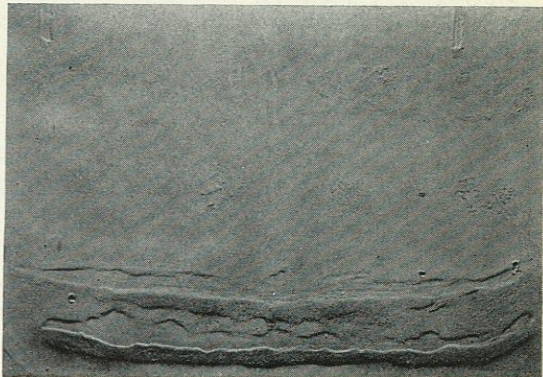
197 VILACASAS, JUAN, Sabadell,
1920.

PLANIMETRIA núm. 4 (1962). Lienzo,
88 × 116 cms. Colección del autor,
Barcelona.



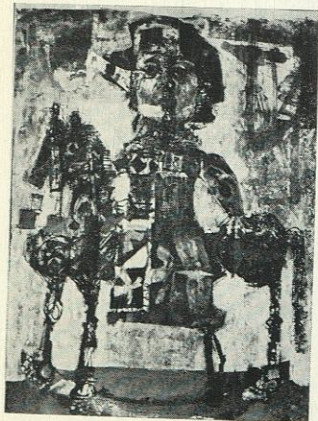
198 TAPIES, ANTONIO.

RELIEVE BLANCO (1959). Lienzo,
190 × 310 cms. Ayuntamiento de Bar-
celona.

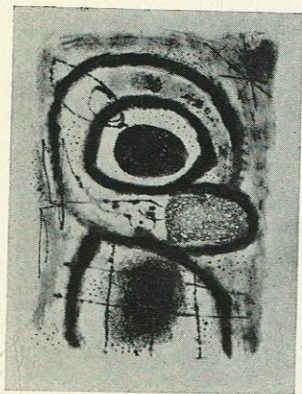




199 GARCIA LLORT, JOSE M.^a. Barcelona, 1956. Lienzo, 50 × 61 cms. Donativo grupo amigos del artista.



200 CLAVE, ANTONIO. Barcelona, 1913.
EL CABALLO. Tabla, 75 × 55 cms. Colección
Fernando Riviere, Barcelona.



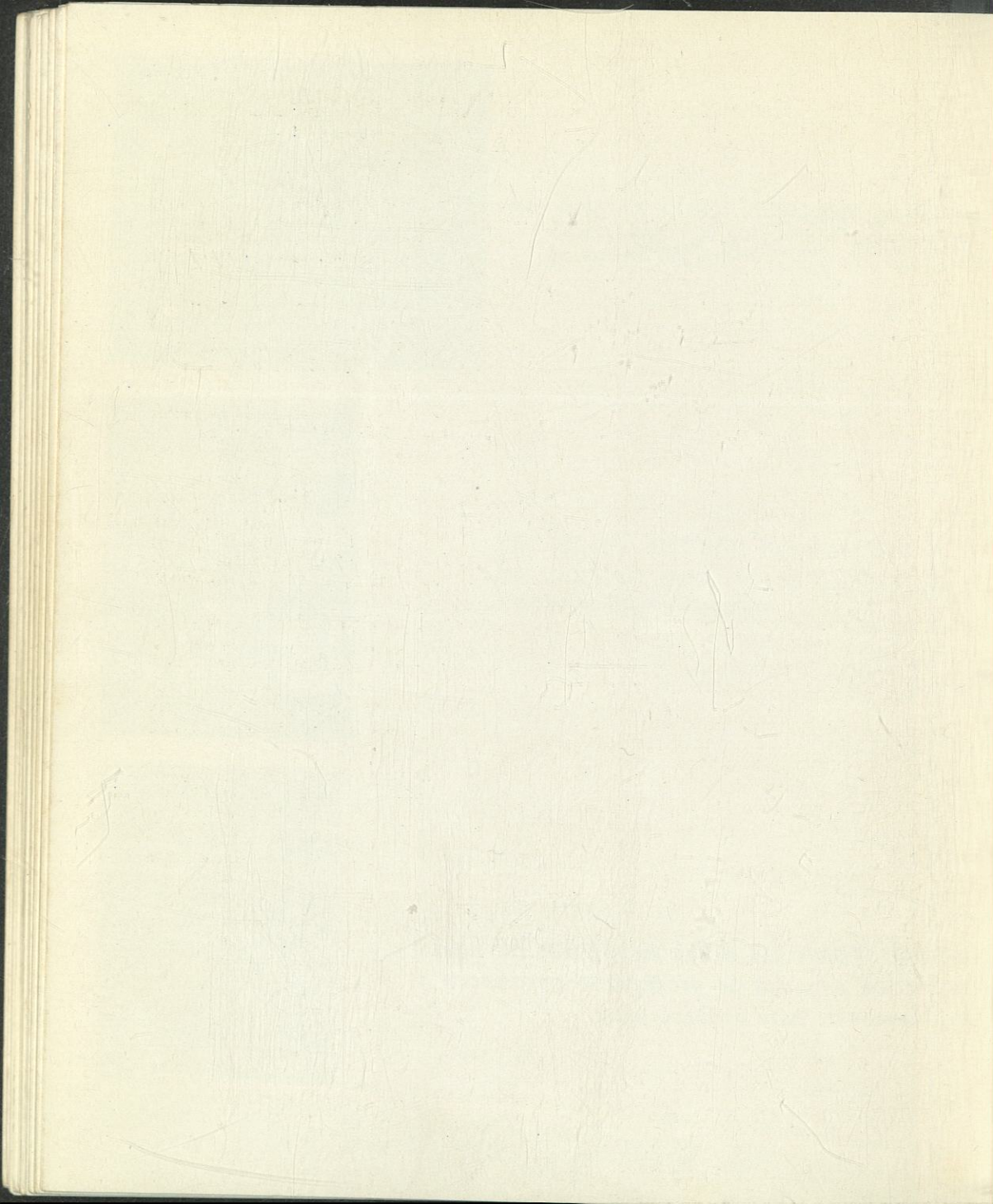
201 MIRO, JUAN.
LITOGRAFIA, 67 × 49 1/2 cms. Galería Prisma.

202 MIRO, JUAN.

LITOGRAFIA. Colección M. Miralles.



NOTA: Todas las obras en las que no figura indicación especial de propietario pertenecen a los Museos de Arte de Barcelona.



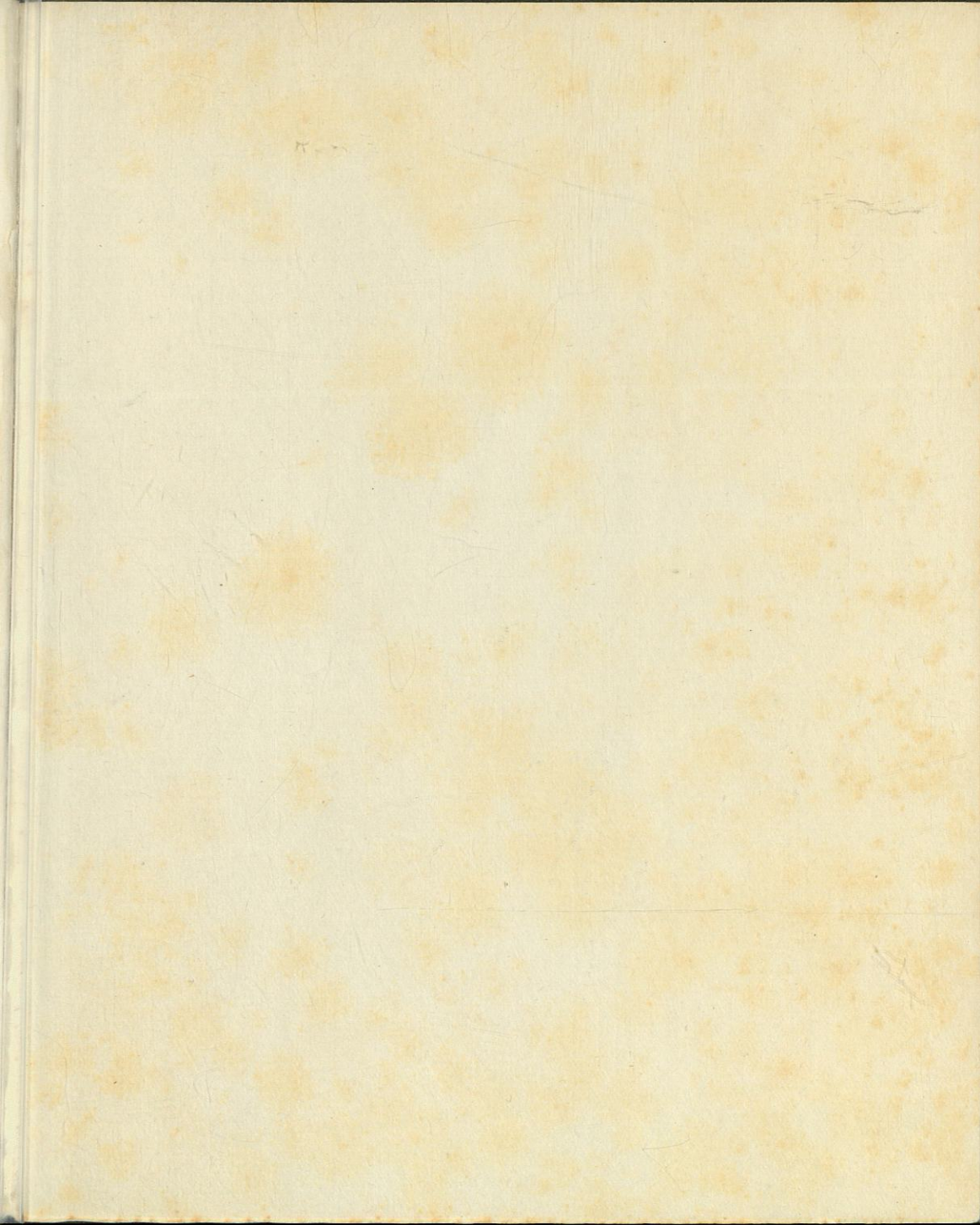
BIBLIOGRAFIA RELATIVA A LOS PINTORES CATALANES QUE FIGURAN EN ESTA EXPOSICION

- F. RAFOLS, JOSE: Diccionario Biográfico de Astistas de Cataluña. Barcelona, Vol. I-II-III, 1951-1954.
- ACADEMIA DE BELLAS ARTES DE BARCELONA: Acta del día 29 de diciembre de 1882. Barcelona, 1883.
- AYUNTAMIENTO DE BARCELONA: Exposición de Retratos y Dibujos Antiguos y Modernos. Catálogo ilustrado. Barcelona, 1910.
- I SALÓ MIRADOR: Cent anys de Retrat Femení en la Pintura Catalana. 1830-1930. Catálogo ilustrado. Barcelona, 1933.
- SERVICIO DE DEFENSA DEL PATRIMONIO ARTISTICO NACIONAL, ZONA DE LEVANTE: Exposición Fortuny. Catálogo ilustrado. Barcelona, 1940.
- AYUNTAMIENTO DE BARCELONA: Exposición Sert. Catálogo ilustrado. Barcelona, 1947-1948.
- SYRA: Exposición-Homenaje a Joaquín Mir. Catálogo ilustrado. Barcelona, 1950.
- AYUNTAMIENTO DE BARCELONA: Exposición Eliseo Meifrén. Catálogo. Barcelona, 1952.
- AYUNTAMIENTO DE BARCELONA: Colección Matías Muntadas. Catálogo-Guía. Salón del Tinell y Real Capilla de Santa Agueda. Barcelona, 1957.
- JUNTA DE MUSEOS DE BARCELONA: Legado Espana. Catálogo ilustrado. Barcelona, 1958.
- CLAVÉ: 25 años de pintura. Sala Gaspar. Catálogo. Del 7 al 27 mayo 1960. Barcelona, 1960.
- THARRATS: En "O figura", 4 (Barcelona) 1961.
- VILACASAS: En "O figura", 2 (Barcelona) 1961.
- D'ABADAL, R.: En "Revista de la Asociación Artístico-arqueológica barcelonesa", 1909. Vol. VII, 203-204.
- AINAUD DE LASARTE, JUAN: Ribalta y Caravaggio, en "Anales y Boletín de los Museos de Arte". Barcelona. Vol. V, 1947, 345-413 p.
- AINAUD DE LASARTE, JUAN: El Maestro de Soriguerola y los inicios de la pintura gótica catalana, en "Goya" (Madrid), número 2, septiembre-octubre (1954) 75-82, 22 figs.
- AINAUD DE LASARTE, JUAN: Jaime Huguet. Madrid, C.S.I.C., 1955.
- AINAUD, JUAN: España. Pinturas románicas. New York, 1957. Col. U.N.E.S.C.O. de Arte Mundial, 7.
- AINAUD DE LASARTE, JUAN: La pintura dels segles XVI i XVII^e, en "L'Art català". Barcelona. Vol. II, 73-94 p.
- AINAUD DE LASARTE, JUAN: Terrassa. Les eglises d'Egara, en "Congrès Archéologique de France". París, 1959, 189-198 p.
- ALCOLEA, SANTIAGO: Tres pintores barceloneses del siglo XVIII, en "Anales y Boletín de los Museos de Arte de Barcelona", 1948, p. 463-467.
- ALCOLEA, SANTIAGO: Notas biográficas sobre los Lacoma, en "Anales y Boletín de los Museos de Arte de Barcelona", 1951, 149-158.
- ALCOLEA, SANTIAGO: La pintura desde 1500 a 1850. Historia de la Pintura en Cataluña. Madrid (1956).
- ANGULO IÑIGUEZ, DIEGO: El pintor gerundense Porta. en "Archivo Español de Arte" (Madrid) t. XVII (1944) 341-359, 16 láminas.
- ESTEVE BATLLE: Joan Miró, en "Butlletí dels Museus d'Art de Barcelona" (Barcelona), 91-93.
- BENET, RAFAEL: L'Art Neoclàssic i Romàntic. La pintura, en "L'Art català". Barcelona. Vol. II, 261-300 p.
- BENET, RAFAEL: Rafael Llimona amb motiu de l'exposició organitzada per la Sala Parés. Barcelona, 1933.
- BENET, RAFAEL: Isidro Nonell y su época. Barcelona.
- BENET, RAFAEL: Xavier Nogués caricaturista i pintor. Barcelona, 1949.

- BENET, RAFAEL: La figura patricia y el arte de Joaquín Vayreda. Barcelona, 1943.
- BENET, RAFAEL: Els artistes catalans. Bosch Roger. Barcelona, 1931.
- BENET, RAFAEL: Joaquín Vayreda, Barcelona, 1922.
- BORI, SALVADOR: Tres maestros del lápiz de la Barcelona ochocentista. Padró, Planas, Pellicer. Barcelona, 1945.
- CASSOU, JEAN: Clavé. Barcelona, 1960.
- DEL CASTILLO, ALBERTO: José María Sert. Barcelona-Buenos Aires, 1947.
- DEL CASTILLO, ALBERTO: Ramón Casas y su época. Barcelona, 1958.
- CIERVO, JOAQUIN: Les obres de Ricart Urgell al Museu, en "Butlletí dels Museus d'Art de Barcelona". (Barcelona) 1937, 151-157.
- CIERVO, JOAQUIN: Fortuny. Barcelona.
- CID PRIEGO, CARLOS: La decoración de la Casa Lonja de Barcelona, en "Anales y Boletín de los Museos de Arte de Barcelona", 1949.
- CID PRIEGO, CARLOS: La pintura española moderna, en Historia de la Pintura, dirigit por G. Cognat, Barcelona, 1958.
- CID PRIEGO, CARLOS: Las pinturas murales de Santo Domingo de Puigcerdá, en "Anales del Instituto de Estudios Gerundenses", Gerona, 1962.
- CIRICI PELLICER, A.: El pintor Antonio Caba, en "Anales y Boletín de los Museos de Arte de Barcelona" (Barcelona). Vol. V, núm. 1 y 2 (1947), 110-123.
- CIRICI PELLICER, ALEJANDRO: August Puig. Barcelona, 1962.
- CIRLOT, J. E.: La pintura de Modest Cuixart. Barcelona, 1958.
- CIRLOT, J. E.: Informalismo. Barcelona, 1959.
- CIRLOT, J. E.: Tapies. Barcelona, 1960.
- CIRLOT, J. E.: Pintura catalana contemporánea. Barcelona, 1961.
- CIRLOT, J. E.: (José M.^a Gudiol Ricart, Santiago Alcolea), Historia de la Pintura en Cataluña. Madrid (1956).
- RODRIGUEZ CODOLA, MANUEL. Eliseo Meifrén. Barcelona, 1941.
- COCHET, GUSTAVO: Juan Commelerán. Barcelona.
- WILLIAM SPENCER COOK, WALTER: Pintura e imaginería románicas. Madrid, 1950. Ars Hispaniae. Vol. VI.
- CORTÉS, JOAN: L'obra de Joaquín Sunyer al nostre Museu, en "Butlletí dels Museus d'Art de Barcelona. (Barcelona), 1937, 178-191 p.
- CORTÉS, JUAN: Juan Serra pintor, Barcelona, 1942.
- CORTÉS, JUAN: El pintor Pidelaserra, en "Anales y Boletín de los Museos de Arte de Barcelona" (Barcelona). Vol. V, núm. 1 y 2 (1947), 171-182.
- CORTÉS, JUAN: El pintor Francisco Miralles, en "Anales y Boletín de los Museos de Arte de Barcelona". (Barcelona). Vol. V, núm. 1 y 2 (1947) 95-109.
- CORTÉS, JUAN: Francisco Serra. Barcelona, 1949.
- CORTÉS, JUAN: Francisco Gimeno. Barcelona, 1949.
- CORTÉS, JUAN: Bosch Roger. Madrid, 1959.
- BARON DAVILLIER: Fortuny. Sa vie, son oeuvre. Paris, 1875.
- ELIAS DE MOLINS, ANTONIO: Diccionario biográfico y bibliográfico de escritores y artistas catalanes. Barcelona, 1899. Volumen I-II.
- FELIU, ELIES: Benet Mercadé. Barcelona 1921.
- ERBEN, WALTER: Joan Miró. Milano, 1950.
- FOLCH I TORRES, JOAQUIM: Pintures de les portes d'un orgue de la Seu d'Urgell, en "Anuari Institut d'Estudis Catalans 1915-1920". Barcelona, 1923. 787-792 p.
- FOLCH I TORRES, JOAQUIM: El pintor Martí i Alsina. Barcelona, 1920.
- GAYA NUÑO, JUAN ANTONIO: Dalí. Barcelona, 1950.
- GIL FILLOL, LUIS: Fortuny. Barcelona, 1952.
- GOICOECHEA, RAMON EUGENIO: Nonell. Barcelona, 1938.
- GRABAR, A.: Une fresque visigothique et l'icnographie du silence, en "Cahiers Archéologiques, fin de l'antiquité et moyen age" (Paris) I (1945) 124-128, 4 figs.
- GRABAR, ANDRE: Le Haut Moyen Age du quatrième au onzième siècle. Mosaïques et peintures murales. Genève, 1957.

- GUDIOL I CUNILL, JOSEP: Els pimitius. Vol. I, Barcelona, 1927.
- GUDIOL RICART, JOSE y AINAUD DE LASARTE, JUAN: Huguets. Barcelona, 1948.
- GUDIOL RICART, JOSE: Borrassà. Barcelona, 1953.
- GUDIOL RICART, JOSE: Pintura gòtica. Madrid, 1955. *Ars Hispaniae*, Vol. IX.
- GUDIOL RICART, JOSE: Bernardo Martorell. Madrid. C.S.I.C., 1959.
- GUTIERREZ, FERNANDO: Antonio Vila Arrufat. Barcelona, 1945.
- KESTNER-GESELLSCHAFT: Antonio Tapiés. Katalog. Nr. 4 des Ausstellungjahres, 1961-62. 14 Februar bis 1 april 1962. Hannover, 1962.
- HUNTER, SAM: Joan Miró, su obra gráfica. Barcelona, 1959.
- IGLESIES, JOSEP: Baldomer Galofre Ximenes. Reus, 1953.
- JARDI, E.: Nonell i altres assaigs. Barcelona, 1958.
- JUNOY, JOSE M.^a: Ramón Martí y Alsina. Barcelona, 1941.
- JUNYER Y VIDAL, CARLOS: Antonio Caba (1838-1907), en "Antonio Caba (1838-1907) Francisco Miralles (1848-1901). Estudios biográficos y críticos..." Barcelona, 1947.
- JUNOY, JOSEP M.^a: Joaquim Sunyer. Barcelona.
- LASARRETA, PILAR DE: El pintor Domingo Carles. Barcelona, 1952.
- LOPEZ PICO, J. M.: Rafael Benet. Barcelona.
- LLIURAT, F.: Nicolás Raurich, en "Anales y Boletín de los Museos de Arte de Barcelona. Arte Moderno", Vol. III, núm. 4, (1945) 247-257.
- LLOBET, SALVADOR: F. Serra. Barcelona, 1951.
- MUSEO DE ARTE MODERNO: Exposición Floreros y Bodegones. Madrid, 1945.
- DIRECCION GENERAL DE BELLAS ARTES: Homenaje a H. Anglada Camarasa. Catálogo ilustrado. Madrid, 1954.
- MADURELL MARIMON, JOSE M.^a: El pintor Lluís Borrassà... en "Anales y Boletín de los Museos de Arte de Barcelona", Vol. VII: 1949, Vol. VIII: 1950, Vol. X: 1952.
- MARQUINA, RAFAEL: Joaquín Sunyer. Madrid.
- MARQUINA, RAFAEL: Ricardo Canals. Madrid.
- MARTINELL, CESAR: L'Art de transició al Gòtic, en "L'Art català". Barcelona. Vol. I, 293-287.
- MARTINEZ SIERRA, GREGORIO: Santiago Rusiñol. Madrid.
- MASERAS, A.: El pintor Fortuny. Barcelona, 1938.
- MASERAS, ALFONSO Y C. FAGES DE CLIMENT: Fortuny. La mitad de una vida. Barcelona.
- MASRIERA MANOVENS, JOSE: Sesión necrológica dedicada a don Claudio Lorenzale en la noche del 13 de mayo de 1889. Círculo Artístico, Barcelona, 1889.
- MATES, JOAN: El pintor Gimeno. Barcelona, 1935.
- MERLI, JOAN: Isidre Nonell. Barcelona, 1938.
- MESTRES, APELES: La Vicaría de Fortuny. Notas históricas. Barcelona, 1927.
- MIQUEL Y BADIA, F.: Fortuny, su vida y obras. Barcelona, 1887.
- THE SOLOMON R. GUGGENHEIM MUSEUM: Antonio Tapiés. New York, 1962.
- "PAPELES DE SON ARMADANS": (Palma de Mallorca). Núm. LVII (1960). Núm. especial dedicado al pintor A. Tapiés.
- PANTORBA, BERNARDINO DE: E. Meifrén. Barcelona, 1942.
- PANTORBA, BERNARDINO DE: Historia de las Exposiciones Nacionales de Bellas Artes. Madrid, 1948.
- PLA, JAUME: Grau Sala. Barcelona, 1958.
- PI DE LA SERRA, FRANCISCO: Francisco Torras i Armengol, 1832-1878. Barcelona, 1916.
- PIJOAN, JOSEP I GUDIOL, I RICART, JOSEP: Les pintures murals romàniques de Catalunya. Barcelona, 1948. *Monumenta Cataloniae*, Vol. IV.
- PLA, JOSE: D. Carles. Barcelona, 1928.
- PLA, JOSE: El pintor Joaquín Mir. Barcelona, 1944.
- PLA, JOSE: Juan Serra, pintor. Barcelona, 1951.
- PLANA, ALEXANDRE: Jaume Mercadé. Barcelona, 1928.

- PLANA, ALEXANDRE: Vida d'Isidre Nonell, en "L'obra d'Isidre Nonell". (Barcelona) (1917).
- PLANA, ALEXANDRE: Joaquím Sunyer. Barcelona, 1920.
- POMPEY, FRANCISCO: Fortuny. Madrid, 1953.
- CHANDLER RATHFON POST: A History of Spanish Painting. Cambridge, Harvard University Press. Vol. I: 1930, Vol. II: 1930, Vol. III: 1930, Vol. IV, (1,2): 1933, Vol. V: 1934, Vol. VI (1,2): 1935, Vol. VII (1,2): 1938.
- PREVERT, JACQUES: Joan Miró. París, 1956.
- PUIG I CADAFALCH, JOSEP: Noves descobertes a la Catedral d'Egara. La Catedral primitiva. La Catedral visigòtica. Les pintures de la segona Catedral. Barcelona, 1948.
- PUJOLS, FRANCESC: El pintor Pidelaserra. Barcelona, 1934
- PUJOLS, FRANCESC: Xavier Nogués. Barcelona.
- RAFOLS, JOSEP F.: Torres García. Barcelona, 1926.
- RAFOLS, J. F.: Exposició d'Homenatge a Torrescassana, en "Butlletí dels Museus d'Art de Barcelona". (Barcelona), (1935). 52-62.
- RAFOLS, JOSE F.: Miró antes de "La Masía", en "Anales y Boletín de los Museos de Barcelona". (Barcelona), Vol. VI, núm. 3 y 4 (1948), 497-504.
- ROMERO, LUIS: Tharrats. Santander, 1961.
- RUSIÑOL, MARIA: Santiago Rusiñol. Barcelona, 1950.
- SACS, JOAN: Joan Brull. Barcelona, 1924.
- SACS, JOAN: Juan Colom. Barcelona, 1929.
- SACS, JOAN: Xavier Nogués. Barcelona.
- SAMPERE I MIQUEL, SALVADOR: Els Trescentistes, 1.^a part. Barcelona, s. a.
- SAMPERE Y MIQUEL, SALVADOR: Mariano Fortuny. Barcelona, 1880.
- THRALL SOBY, JAMES: Joan Miró. New York, 1959.
- SOLDEVILA, CARLOS: Ivo Pascual. Barcelona, 1950.
- SOLDEVILA, CARLOS: Joaquím Sunyer. Barcelona, 1959.
- SWEENEY, J. J.: Atmósfera Miró. Barcelona, 1959.
- SWEENEY, J. J.: A. Tapiés. A Catalog of Paintings in America, 1959-1960. Washington-New York, 1961.
- TAPIE, MICHEL: Antonio Tapiés et l'oeuvre complète, en "Dau al Set" (Barcelona), (1956).
- TEIXIDOR, JUAN: José Obiols. Barcelona, 1945.
- THARRATS, JOAN JOSEP: Antoni Tàpies o el deu modern de Versalles, en "Dau al Set", (Barcelona), (1950).
- TRENS, MANUEL: Ferrer Bassa i les pintures de Pedralbes. Barcelona, 1936.
- TRENS, MANUEL: Pbro. Vida y Pasión de Nuestro Señor Jesucristo, según Pidelaserra, en "Anales y Boletín de los Museos de Arte de Barcelona". (Barcelona), Vol. VI, núm. 3 y 4, (1947) 473-496.
- VEGUE Y GOLDONI, ANGEL Y SANCHEZ CANTON, F. J.: Tres salas del Museo Romántico. Catálogo ilustrado. Madrid, 1921.
- VERDET, ANDRE: Joan Miró. Gènevè, 1956.
- VERRIE, F. P.: Un retrato de Espalter, en "Anales y Boletín de los Museos de Arte de Barcelona. Arte Moderno". (Barcelona), Vol. II, núm. 2 (1944), 32-34.
- VERRIE, F. P.: Dos contratos trescentistas de aprendizaje de pintor, en "Anales y Boletín de los Museos de Arte de Barcelona" (Barcelona). Vol. II-1, enero; Vol. II-3, julio; (1944). 67-76, 63-65.
- VERRIE, F. P.: Una obra documentada de Ramón Destorrents, en "Anales y Boletín de los Museos de Arte de Barcelona" (Barcelona). Vol. VI, 3 y 4, julio-diciembre (1948) 321-340, 6 láms.
- EXCMO. SR. VIZCONDE DE GÜELL: Francisco Miralles (1848-1901), en "Antonio Caba (1838-1907). Francisco Miralles (1848-1901). Estudios biográficos y críticos..." Barcelona, 1947.
- YRIARTE, CHARLES: Fortuny. París.
- YXART, JOSE: Fortuny. Barcelona, 1882.



4800
1000

EDITADO POR LA DIRECCION
GENERAL DE BELLAS ARTES

Segunda edición