



AYUNTAMIENTO DE BARCELONA

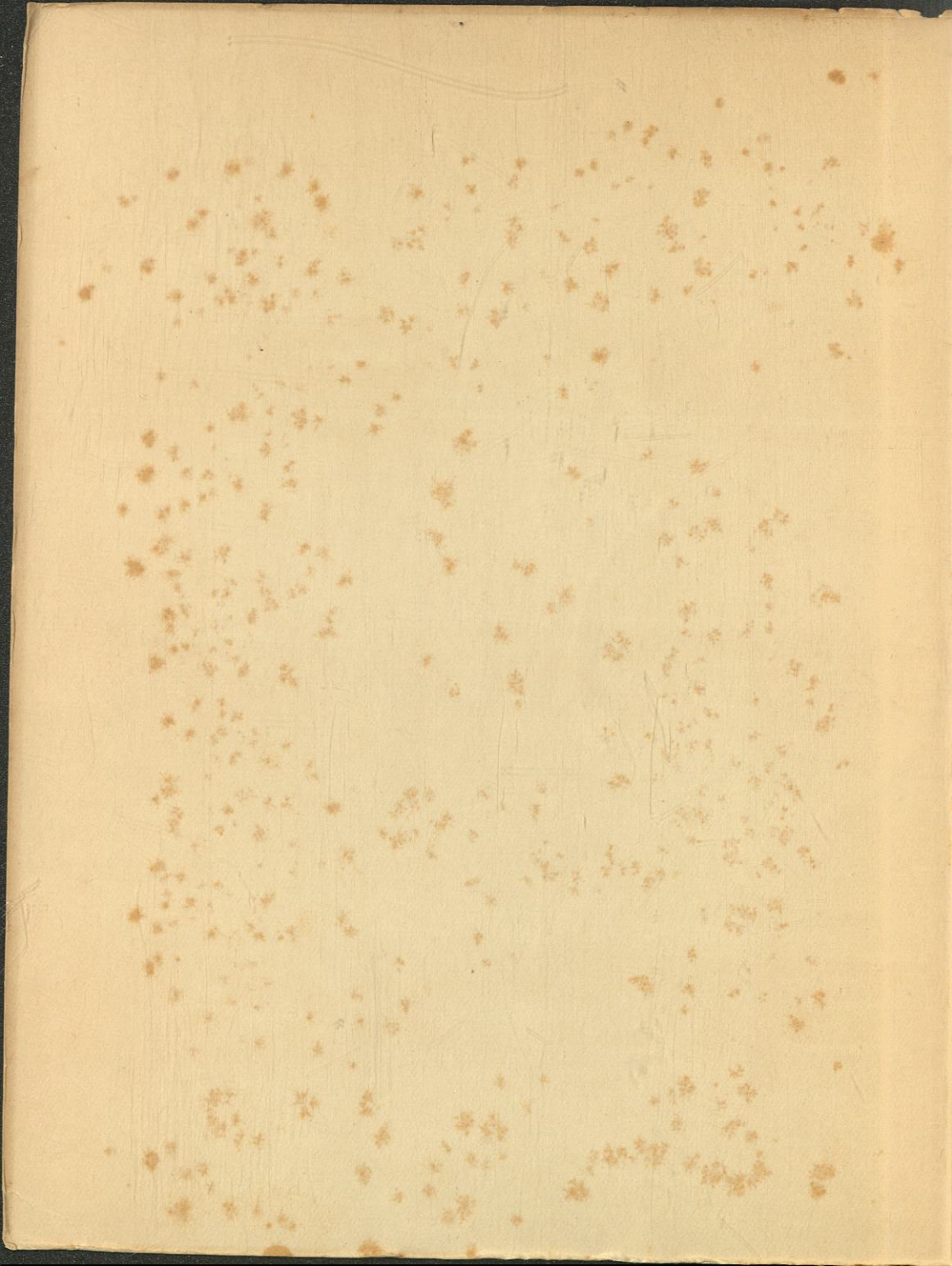


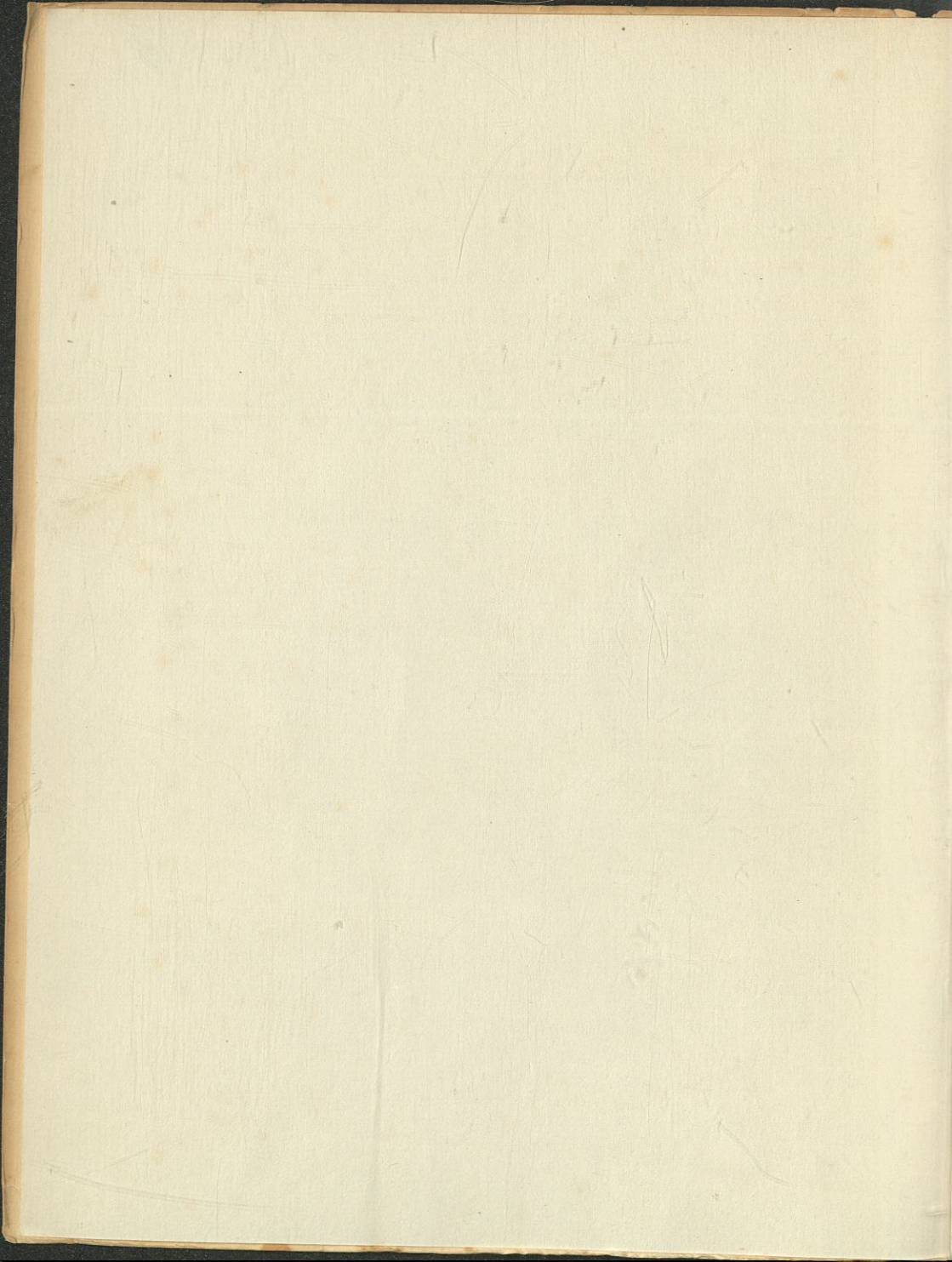
EXPOSICIÓN
DE
PRIMITIVOS MEDITERRÁNEOS

BARCELONA

1952

C A T Á L O G O





AYUNTAMIENTO DE BARCELONA

EXPOSICIÓN
DE
PRIMITIVOS
MEDITERRÁNEOS



SALÓN DEL TINELL Y REAL
CAPILLA DE SANTA ÁGUEDA

BARCELONA, 1952

EXPOSICIÓN
DE
PRIMITIVOS
MEDITERRANEOS

EXPOSICIÓN DE SANTA LUCÍA
CALLE DE SANTA LUCÍA

La presente Exposición cuya tercera y última versión se presenta en Barcelona, organizada por el Excmo. Ayuntamiento de la Ciudad, se halla bajo el alto patrocinio de los Ministerios de Asuntos Exteriores y Educación Nacional de Francia, Italia y España. Se celebró en primer lugar en Burdeos, por iniciativa del Alcalde de aquella ciudad, Excmo. Sr. J. Chaban-Delmas, cuidando de su organización la señorita G. Martin-Méry, del Museo del Louvre. Después de Burdeos (15 de mayo a 15 de julio de 1952) fué trasladada con algunas modificaciones a Génova, a cargo del Ayuntamiento genovés, presidido por el excelentísimo Sr. Victorio Pertusio, con la eficaz cooperación del Iltr. Sr. M. de Bernardis, Asesor de aquel Municipio, y de la doctora C. Marcenaro (1 agosto a 21 septiembre).

Bajo el título de «Primitivos Mediterráneos», que mantenemos por el mero hecho de manifestar con él la continuidad de la Exposición, se agrupan pinturas que en su mayor parte corresponden, por su estilo, al arte gótico y, por su procedencia, a aquellos antiguos reinos o regiones de España, Francia e Italia, comprendidos en la cuenca occidental del Mediterráneo, desde Calabria hasta Valencia. Todo ello constituye un primer intento de reunión — susceptible de motivar útiles comparaciones — de pinturas de distintos países que si bien no formaban un todo administrativo, como en tiempos del Imperio Romano, seguían unidos por la comunidad de religión y mantenían constantes relaciones e intercambios de múltiple carácter, cuyo reflejo en el campo de la Pintura puede estudiarse en esta exhibición.

Dos obras figuran aquí sólo a modo de precedentes. Un frontal procedente de la Cerdaña, muestra de la perduración popular del estilo románico en el momento de introducirse la primera etapa del gótico. Ésta se halla admirablemente representada por el retablo de Serdinyà, fechado en 1342, que muestra como en el Rosellón el arte llamado franco-gótico, de filiación no mediterránea, perduró por razones particulares hasta mediados del siglo XIV.

Frente a él se impondrá, en la primera mitad de la misma centuria, un estilo originado en buena parte en la escuela sienesa, aunque su expansión se debe principalmente a dos dinastías no italianas. Los Anjou, en Nápoles y Provenza, emplean artistas italianos (Simone Martini, tabla de Nápoles) o enteramente italianizados (San Luis de Tolosa de Aix-en-Provence). Aparte de un primer intento manifestado en el admirable retablo mallorquín de Santa Quiteria, en los reinos de la Confede-

ración catalano-aragonesa se forma, en torno a la Corte, una versión muy propia de tal estilo; de uno de sus mejores representantes, Ramon Destorrents, se reúne aquí, por primera vez, gran parte de sus obras, al lado de buenos ejemplares italianos.

En el último cuarto del siglo XIV se introduce en el Mediterráneo una nueva modalidad, el estilo internacional, delicado, afiligranado y cortesano, que perdura largamente dentro de la siguiente centuria. Por conmemorarse en el presente año el quinto centenario del fallecimiento en Barcelona de Bernat Martorell, el mayor representante entre nosotros de este estilo en su etapa final, se ha procurado reunir, en la presente versión, un buen conjunto de obras del artista, ante la imposibilidad material de una exposición monográfica, a causa del actual emplazamiento de muchas de las restantes.

Otro momento muy interesante en la evolución de la pintura gótica, cumplidamente representado en la Exposición, es el de la llegada a los países del Mediterráneo de las nuevas modalidades derivadas de Van Eyck y los artistas flamencos posteriores. Puede apreciarse bien una parte de las variadísimas reacciones que tal contacto provocó en los distintos pintores, desde un estímulo de superación hasta la imitación más o menos deliberada, aunque a menudo muy superficial. Cabe destacar, también, en la segunda mitad del siglo XV los contactos entre la pintura de Nápoles y Valencia, y la de Barcelona y Cerdeña. Provenza, Niza y Génova muestran su calidad y acento peculiares.

El ciclo se cierra con la aparición de los primeros elementos renacentistas, y con la famosa Virgen de la Anunciación, de Antonello de Messina, que anticipa lo que será luego la admirable expansión de la pintura veneciana.

Por motivos ajenos a la voluntad de los organizadores, el presente Catálogo se limita a reproducir, con escasas modificaciones, el compilado en Burdeos, salvo las notas (muy breves) correspondientes a Cataluña, Valencia y Mallorca. Se mantiene también la misma numeración (que presentaba ya lagunas; unas pocas más son debidas a circunstancias varias); las piezas añadidas en Barcelona se han numerado a partir del 150.

Las pinturas se agrupan en el Catálogo por regiones en razón de su origen, siguiendo el contorno del Mediterráneo; dentro de cada grupo el orden es alfabético. Al fin se halla una tabla numérica general.

ITALIA

NÁPOLES Y SICILIA

SIENA

PISA

GÉNOVA E ITALIA SEPTENTRIONAL

CERDEÑA

ITALIA

ARMIGER S. SICURIA

SIBIA

ITALIA

GENOVA ITALIA INTERNATIONAL

CELESTIA

NÁPOLES Y SICILIA

PIETRO BEFULCO

Nápoles, fines del siglo XV

39. POLIPTICO DE LA ANUNCIACIÓN.

Tabla, 266 × 210.

Hacia 1490.

Tabla central. En la parte inferior, La Anunciación. Al pie del ángel, de rodillas, el donante revestido con una capa sobre la cual se observa un monograma bordado AGP, que encontramos nuevamente en el pavimento. A los lados, Santiago y San Vicente Ferrer con dama donante.

Encima (en la misma tabla): el Redentor bendiciendo.

En la tabla superior: La Natividad.

Piezas laterales: Santa Catalina y Santa Lucía.

Hist.: Proviene de la Col. Regia de Caserta.

Bibl.: R. CAUSA, *Di Cristoforo Scacco, due inediti ed una precisazione cronologica* (Paragone, 25, 1952).

Exp.: Por primera vez en la de "Primitivos Mediterráneos".

PINACOTECA DE NAPOLIS

NICOLO ANTONIO (COLANTONIO)

Nápoles, mediados del siglo XV

Nicolo Antonio, equivalente a Colantonio, nació en Nápoles, y según las tradiciones a él referentes, que se remontan al siglo XVI, fué maestro de Antonello de Messina. Durante mucho tiempo los historiadores del Arte han querido ver en Colantonio el autor de la *Anunciación* de Aix. Esta hipótesis ha sido desechada, a pesar de las semejanzas de estilo entre la *Naturaleza muerta* del Rijksmuseum de Amsterdam, la parte superior de *San Jerónimo* y los paneles del *Retablo de San Vicente Ferrer*.

40. EL BEATO PEDRO.

Tabla, 42 × 11.

Según la reconstrucción propuesta por F. Bologna, los dos pequeños paneles con *San Silvestre* y *San Pedro*, formaron parte del retablo de *San Jerónimo*, cuya tabla superior sería la que representa una escena de la vida

de San Francisco (atribuida sucesivamente a Simón Marmión, Jacomart, Valence y por fin a Colantonio).

En los montantes laterales hubiera habido columna (a la izquierda) San Gil, San Pedro, San Silvestre y San Galvazio; (a la derecha) San Mateo, San Juan, San Rainero y otra pieza no identificada.

Hist.: Según la referida reconstrucción procede de San Lorenzo, en Nápoles.

Bibl.: Giuseppe Frocco, *Colantonio e Antonello, Emporium*, año 1950, CXI, n.º 662, p. 52-53; Fernando BOLOGNA, *Il Maestro di S. Giovanni di Capestrano, Proporzioni*, III, 1950, p. 92 y 97 pl. XCVIII y XCIX-CII.

Exp.: Por primera vez en la de "Primitivos Mediterráneos".

COLECCIÓN PARTICULAR, VENEZIA

41. EL BEATO SILVESTRE.

Tabla, 42 × 11.

Este panel debió formar parte del retablo descrito anteriormente.

Hist.: Según la referida reconstrucción procede de San Lorenzo, en Nápoles.

Bibl.: Giuseppe Frocco, *Colantonio e Antonello, Emporium*, anno LVI, 1950, vol. CXI, n.º 662, p. 52-53; Fernando BOLOGNA, *Il Maestro di S. Giovanni di Capestrano*, III, 1950, p. 92 y 97, pl. XCVIII-XCIX-CII.

Exp.: Por primera vez en la de "Primitivos Mediterráneos".

COLECCIÓN PARTICULAR, VENEZIA

42. SAN VICENTE EN SU CELDA.

Tabla, 60 × 48.

Segunda mitad del siglo XV.

Este panel forma parte, con los dos siguientes, del retablo de San Vicente Ferrer.

San Vicente Ferrer orandó arrodillado, en su celda. Vestido con su hábito dominicano. A la derecha, un escritorio y varios libros sobre un pupitre. Al fondo la biblioteca, con libros sobre un estante distribuidos a la manera del Maestro de Aix, en el retablo de Corpici.

Bibl.: F. NICCOLI, *L'Arte napoletana del Rinascimento*, Napoli, 1925, p. 217-220; A. VENTURI, *Storia*, VII, 4, p. 128-141; R. VAN MARLE, *Development...*, XV, p. 349-362.

Exp.: Por primera vez en la de "Primitivos Mediterráneos".

NÁPOLES, IGLESIA DE SAN PEDRO MARTIR

43. PREDICACIÓN DE SAN VICENTE FERRER.

Tabla, 60 × 40.

Segunda mitad del siglo XV.

Este segundo panel forma parte del mismo retablo que el precedente.

San Vicente desde lo alto de un púlpito predica y difunde la buena palabra ante una multitud de peregrinos atentos. Jóvenes tocadas con turbantes o velos están sentadas y apoyadas en una roca. Los hombres, de pie. En primer plano, uno de ellos se parece extraordinariamente al profeta Jeremías del Maestro de Aix.

*Bibl.: F. NICCOLI, *L'Arte napoletana del Rinascimento*, Napoli, 1925, p. 217-220; A. VENTURI, *Storia*, VII, 4, p. 128-141; VAN MARLE, *The Development...*, XV, p. 349-362.*

Exp.: Por primera vez en la de "Primitivos Mediterráneos".

NÁPOLES, IGLESIA DE SAN PEDRO MARTIR

44. APARICIÓN DE CRISTO A SAN VICENTE

Tabla, 60 × 48.

Segunda mitad del siglo XV.

Este panel forma parte del retablo precedente.

*Bibl.: F. NICCOLI, *Arte Napoletana del Rinascimento*, Napoli, 1925, p. 217-220; A. VENTURI, *Storia*, VII, 4, p. 128-141; R. VAN MARLE, *The Development...*, XV, p. 349-362.*

Exp.: Por primera vez en la de "Primitivos Mediterráneos".

NÁPOLES, IGLESIA DE SAN PEDRO MARTIR

CRISTOFORO SCACCO

Nápoles, segunda mitad del siglo XV

Nacido en Verona. Trabaja en la Italia meridional alrededor del 1500. Firma varios retablos de altar, uno de los cuales se halla en la Pinacoteca de Nápoles. Los otros se hallan en Fisciano, Fondi y Monte San Biagio.

46. LA ANUNCIACIÓN.

Tabla, 159 × 116, fondo dorado.

A finales del siglo XV.

Esta obra ha sido estudiada recientemente por el Dr. R. Causa. Es un bello ejemplar de la pintura napolitana.

Bibl.: A. VENTURI, *Storia del Arte*, vol. II, parte III, 1914, p. 448; BERENSON, *Italian Paintings of the Renaissance*, 1932, p. 515; R. CAUSA, *Di Cristoforo Scacco, due inediti ed una precisazione cronologica* (*Paragone*, 25, 1952).

Exp.: Por primera vez en la de "Primitivos Mediterráneos".

NOLA, IGLESIA DELLA SS. ANNUNZIATA

ANTONELLO DE MESSINA

Messina, hacia 1430. Messina, hacia 1479

La juventud de Antonello es poco conocida. Se sabe solamente que en 1457 vivía aún en Sicilia. En 1475 se le supone en Venecia; en 1476, en Milán, donde ejecuta un retablo para la iglesia de San Casiano, del cual algunos fragmentos se conservan en el Museo de Viena.

El 20 de junio de 1477 vuelve a Messina. Reside allí hasta su muerte. Cabe recordar entre sus obras el *Cristo* de la National Gallery (1465), *La Madona del Rosario* (1473) y varios retratos; los más célebres son el de la Galería Borghese, en Roma, y el *Condottiere* del Museo del Louvre.

Según Brunelli, la *Virgen de la Anunciación* de la Pinacoteca de Palermo es una obra de final del primer período y puede ser fechada hacia 1474-1475, antes de su partida para Venecia.

47. VIRGEN DE LA ANUNCIACIÓN.

Tabla, 45 × 34.

Hacia 1475-1476.

La Virgen colocada detrás de una mesa o pupitre, vista a medio cuerpo; cabeza y espaldas cubiertas con un manto azul; ante ella, sobre un atril, un libro abierto.

Hist.: Antigua colección del barón Colluzio, en Palermo; colección de Monseñor Vincenzo di Giovanni, legada al Museo de Palermo.

Bibl.: J. LAUTZ, *Antonello da Messina*, n.º 30, Viena, p. 36; A. SALNIAS, *Bolletino d'Arte*, t. 2, 1907, p. 30-32; E. BRUNELLI, *Arte*, X, 1907, p. 13-17; A. VENTURI, VII, p. 52-55, fig. 25; VAN MARLE, p. 515-516, fig. 316.

Exp.: Arte Italiano. Petit-Palais, 1935. Exposición de Pinturas restauradas, Roma, 1942.

MUSEO NACIONAL, PALERMO

BARTOLOMEO DA CAMOGLI

1300-1310 (?). 1348

La fecha del nacimiento de este artista siciliano se sitúa entre 1300 y 1310. Muere muy joven, hacia 1348; dejó una obra admirable firmada y fechada la única segura de este artista destinada a una iglesia de Génova (1346). Se atribuye a Bartolomeo da Camogli una Virgen del Museo de Cagliari y otra en Santa Maria di Castello, en Génova.

49. VIRGEN DE LA HUMILDAD.

Tabla, 175 × 126.

Firmada y fechada a la derecha, en la parte baja: Nostra DNA de humilitate .M^oCCC^oXXXXVI hoc opus pinsit magister B[er]tolomeus de Camulio pintor.

La Virgen con el Niño en brazos ocupa el centro del panel; debajo una pequeña escena personificando los devotos y los símbolos de la Pasión. Esta obra estaba destinada a una iglesia de Génova.

Hist.: Proviene del convento de San Francisco de Asís, en Palermo. Legado al Museo en 1822.

Bibl.: MELI, *Pinacoteca di Palermo. Dell'origine del progresso e delle opere che contiene, Palermo, 1873, p. 7.*

Exp.: Por primera vez en la de "Primitivos Mediterráneos".

MUSEO NACIONAL, PALERMO

TOMASO DE VIGILIA

Palermo, segunda mitad del siglo XV

La vida de Tomaso de Vigilia es poco conocida; sabemos de sus actividades en Palermo en 1461 y 1464.

En 1466, debió ejecutar una *Presentación de la Virgen* para la catedral de Palermo. Según el Catálogo de Di Marzo (1859) trabajó en numerosos retablos en 1481, 1484 y 1494. La obra más importante es el tríptico de la colección del duque della Verdura, hoy propiedad del Museo de Palermo; va descrito seguidamente.

50. TRÍPTICO DEL DUQUE DELLA VERDURA O TORREMUZZA.

Tabla, 157 × 198.

1486. *Firmado y fechado al pie:* Thomas de Vigilia panormita pinsit MCCCCLXXXVI.

Parte central: La Virgen y el Niño Jesús rodeados de santos y de santas.

Panel izquierdo: San Cristóbal.

Panel de la derecha: Santo Domingo.

Reverso de los paneles: San Sebastián y San Blas.

Bibl.: G. DI MARZO, *Delle Belle Arte in Sicilia, II*, Palermo, 1859, p. 172-177;
G. DI MARZO, *La Pittura in Palermo, nel Rinascimento*, Palermo,
1899, p. 98-100; VAN MARLE, *The Development of Italian Schools of
Painting*, 1934, XV, p. 424.

Exp.: Por primera vez en la de "Primitivos Mediterráneos".

MUSEO NACIONAL, PALERMO

ANÓNIMO NAPOLITANO

Finales del siglo XV

52. RETABLO DE LA ASUNCIÓN.

Tabla, 280 × 245.

Finales del siglo XV.

Bibl.: A. VENTURI, *Storia*, VII, p. 150, pl. 163; RALPH, *Geschichte der Nae-
pels*, Leipzig, 1910, p. 95, pl. 54; F. NICCOLI, *Arte Napoletana del
Rinascimento*, Nápoles, 1925, p. 214; R. VAN MARLE, *Development...*,
XV, p. 354, gif. 214.

Exp.: Por primera vez en la de "Primitivos Mediterráneos".

NÁPOLES. IGLESIA DE SAN SEVERINO E SOSSIO

SIENA

TADDEO DI BARTOLO

Siena, hacia 1362-1422

Alumno de Giacomo Mini, discípulo de Andrea Vani y Bartolo di Fredi, influenciado por Simone Martini y Barnaba de Módena, Taddeo di Bartolo trabaja en Liguria y en Umbría. Se establece en Génova en marzo de 1393 y recibe un encargo para la iglesia de San Lucas. Después de residir en Toscana vuelve a Génova. El panel de Triora lleva la fecha de 1397.

De 1390 a 1400, su actividad es grande. Dos frontales del altar, uno de ellos en el Museo de Grenoble y otro en Viena, pueden fecharse hacia 1395.

En 1398 se casa en Génova; muere en 1422.

17. VIRGEN CON EL NIÑO Y CUATRO SANTOS.

Tabla, 102 × 64, fondo oro.

Esta obra ha sido atribuida a varios pintores. Vittorio Poggi la atribuyó a Barnaba de Modena, y A. Venturi, Toesca y Ricci lo aceptaron.

L. Venturi y Berenson, no obstante, pensaron en Taddeo di Bartolo, Van Marle en Nicolo da Voltri y Enzo Carli es actualmente de esta opinión. Morassi lo atribuye a Taddeo di Bartolo.

Hist.: Proviene del Convento de los Dominicos de Finalborgo.

Bibl.: V. POGGI, *Catalogo* 1901, p. 66; P. TOESCA, *Opere di Barnaba da Modena in Liguria*, 1906, p. 461; W. SUIDA, *Génova* 1906, p. 43; A. VENTURI, in THIEME-BECKER, II, 1908, p. 507; C. RICCI, *Barnaba da Modena*, 1913, p. 65; L. VENTURI, *Nicolo da Voltri*, 1918, p. 276; il.; R. VAN MARLE, *The Development of the Italian Schools*, II, 1924, p. 545; IV, 1934, p. 282; V. 1925, p. 290, fig. 187; O. GROSSO, *Génova*, 1926, p. 49; B. BERENSON, *Italian Pictures of the Renaissance* 1932, p. 553, ed. italiana 1936, p. 475; P. POGGI, *Catalogo*, 1938, p. 21; A. MORASSI, *Capolavori della Pittura in Genova*, Milán, *Electa*, 1951, p. 31.

Exp.: La pintura en Liguria de los siglos XIII al XV, Génova, 1946.

PINACOTECA DE SAVONA

MARTINO DI BARTOLOMEO

Siena, fin del siglo XV

Pintor sienés, cuya obra está documentada de 1389 a 1434. Los frescos de Cascina están fechados en 1398. Martino di Bartolomeo estuvo en Pisa de 1402 a 1405, en donde trabajaba en el taller del pintor napolitano Giovanni di Pietro, en estrecha colaboración con él.

20. VIRGEN CON EL NIÑO Y VARIOS SANTOS.

Tabla, 200 × 242.

Inscripción de la que todavía puede leerse... legum doctoris... mille quarter centum tunc stabant corpore qui... anni de verbi iulius altus erat.

Bibl.: BELLINI-PIETRI, *Cat. Mus. civ. di Pisa*, 1906; VAN MARLE, *The Development of the Italian Schools of paintings*, vol. II, 1924; BERENSON, *Pitture italiane del Rinascimento*. Milán, 1936; VIGNI, *Pittura del Due e Trecento*, Palermo, 1950.

Exp.: Por primera vez en la de "Primitivos Mediterráneos".

MUSEO NACIONAL DE SAN MATEO, PISA

SIMONE MARTINI

Siena, 1284 (?). Aviñón, 1344

Simone Martini, amigo de Petrarca, rival de Giotto, se formó en el taller de Duccio. En 1324 se casó con la hija del pintor Memmo di Filipuccio, siendo por tanto cuñado de Lippo Memmi; en 1315 inicia su carrera pintando los frescos de las salas del Palacio comunal de su ciudad natal. Esta obra será el mayor monumento de la pintura sienesa. El 7 de abril de 1317, el rey Roberto de Anjou le pidió que ejecutara un panel votivo dedicado a San Luis de Toulouse. De 1317 a 1321 vive en Nápoles. En 1326 vuelve a Siena, y, en 1333, pinta la magnífica *Anunciación* destinada a la catedral de Siena, obra firmada, fechada y documentada, actualmente en el Museo de los Oficios, en Florencia. Hacia 1333, Simone Martini pasa a Orvieto y a Asís, en donde decora la basílica de San Francisco. Después de este trabajo, el cardenal Aníbal de Ceccano lo manda a Aviñón, recomendándole a Benedicto XII, que hacía edificar el palacio pontificio. Simone Martini abandona definitivamente Siena. Su viaje a Aviñón se efectúa entre 1335 y 1339. De su obra en Francia, quedan solamente algunos fragmentos de fresco: *La Virgen y el Niño*, a la entrada de la iglesia de Notre-Dame-des-Dômes. En julio de 1344 muere en Aviñón.

Su influencia fué muy grande en Aviñón y Provenza y fundamental dentro de la expansión del estilo italo-gótico.

21. CRISTO BENDICIENDO.

Tabla, 49 × 32.

Hacia 1317-1320.

Este pequeño panel puede estar fechado durante la estancia de Simone Martini en Nápoles.

Cristo bendice con la mano derecha, ligeramente levantada, en su izquierda muestra un libro abierto sobre el cual se puede leer: "Ego sum via, veritas et vita. Qui sequitur me etiam si mortuus fuerit..."

Esta obra pudo haber formado parte, quizá, de un panel de la Pinacoteca del Vaticano y del San Juan Evangelista de la colección Sterbini, en Roma.

Hist.: Proviene de la iglesia de Santa Clara. Depositada en la Pinacoteca de Nápoles.

Bibl.: Catálogo de la Pinacoteca de Nápoles, p. 185, n.º 32, pl. 9.

VAN MARLE, *Development*, II, p. 249; F. MASON PERKINS, *Pitture Senesi poco conosciute V, La Diana*, 1931, p. 198; BERENSON, *Italian Pictures*, 1932, p. 535; *Cat. Napoli*, 1928.

Exp.: Por primera vez en la de "Primitivos Mediterráneos".

PINACOTECA DE NAPOLES

BARNABA DE MÓDENA

Módena, segunda mitad del siglo XIV

Barnaba de Módena, nacido en Módena de una familia de origen milanés, trabaja en Siena. En octubre de 1361 se señala su presencia en Génova, donde trabaja durante diez años. En 1364 decora la capilla del Palacio Ducal de Génova. De 1370 a 1379 desaparece y, en 1380 le hallamos en Pisa. El arte de Barnaba de Módena formado de elementos boloñeses y sieneses juega un papel importante en el desenvolvimiento de la pintura genovesa. La catedral de Murcia guarda un importante retablo de este pintor.

23. VIRGEN CON EL NIÑO.

Tabla, 212 × 113.

Firmado: "Barnabas de Mutina, pinxit". Una inscripción en la base indica que este panel fué encargado por los ciudadanos y mercaderes de Pisa: "Cives et mercatores pisani pro salute".

Hist.: Proviene del Convento de San Juan.

Bibl.: BELLINI-PIETRI, *Cat. Mus. civ. di Pisa*, 1906; VAN MARLE, *The Development...*, 1924; E. LAVAGNINO, *Il medio Ev. Torino*, 1936; VIGNI,

Pittura Pisana del Due e Trecento, 1950, p. 57; BERENSON, *Pitture italiane del Rinascimento*, Milano, 1936; TOESCA, *Il Trecento Torino*, 1951.

Exp.: Por primera vez en la de "Primitivos Mediterráneos".

MUSEO DE SAN MATEO, PISA

24. VIRGEN Y EL NIÑO.

Tabla, 101 × 85, fondo oro.

Este panel debió formar parte de un tríptico.

Bibl.: P. TOESCA, *Opere di Barnaba da Modena in Liguria*, 1906; A. VENTURI in THIEME-BECKER, II, 1908, p. 508; R. RICCI, *Barnaba da Modena*, 1913, p. 66; B. BRES, *L'Arte nell'estrema Liguria occidentale*, 1914, p. 73, il.; L. VENTURI, *Nicola da Voltri*, 1918, p. 269, il.; R. VAN MARLE, *The Development.....*, IV, 1924, p. 380; B. BERENSON, *Italian Pictures....*, 1932, p. 42-43; G. V. CASTELNOVI, *Dipinti antichi della Liguria*, 1947, p. 5; A. MORASSI, *Capolavori della pittura a Genova*, Milán, Electa, 1951, p. 29.

Exp.: La pintura en Liguria en los siglos XIII al XV, Génova, 1946.

CATEDRAL DE VENTIMIGLIA

SANO DI PIETRO

Siena, 1406. Siena, 1481

Representante prolífico y amanerado, aunque pulcro, de la escuela sienesa del siglo XV.

25. RESURRECCIÓN.

Tabla, 47 × 32.

Hacia 1430.

Bibl.: E. GUILLARD, *Un peintre siennois au xve siècle*, Chambéry, 1923; SÖRG-TRÜMER, *Die Stilische Entwicklung des Sano di Pietro*, Strasbourg, 1925, p. 88, n.º 7; BERENSON, *Italian Pictures....*, 1932, p. 499.

Exp.: Por primera vez en la de "Primitivos Mediterráneos".

MUSEO WALLRAF RICHARTZ, COLONIA

27. EL ARCANGEL GABRIEL.

Tabla, 39 × 31.

Hist.: Col. Campana. Depósito de los Museos Imperiales, 1863.

Bibl.: *Cat. Vallet*, 1881, n.º 73; 1894, n.º 76, Alaux, 1910, n.º 67; BERENSON, *Italian Pictures...*, 1932, p. 498; MANCIET, 1933, n.º 49.

Exp.: La vie du Musée de 1939 a 1947, n.º 22.

MUSEO DE BURDEOS

ANDREA VANNI

Siena, segunda mitad del siglo XIV. Siena, 1414 (?)

Andrea Vanni está influenciado intensamente por Simone Martini y por Lippo Memmi. Trabaja en Nápoles y es el pintor de cámara de la reina Juana I de Anjou. Pinta para ella el panel de la Anunciación de la iglesia de Aversa; trabajó asimismo en algunas pinturas murales, particularmente en los frescos de Casaluce, de los cuales quedan algunos fragmentos. Muere hacia 1414.

28. EL APÓSTOL SANTIAGO.

Tabla, 100 × 52, fondo oro.

Fragmento de políptico. Obra muy influenciada por Simone Martini. San Jaime está representado de medio cuerpo. Su mano derecha se apoya en un bastón. Lleva un libro en la mano izquierda.

Hist.: Proviene de la iglesia de Casaluce (provincia de Nápoles). Depositada en la Pinacoteca.

Bibl.: *Cat. Pinacoteca de Nápoles*, n.º 40, pl. 10, p. 346.

Exp.: Por primera vez en la de "Primitivos Mediterráneos".

PINACOTECA DE NAPOLES

29. SAN PEDRO.

Tabla, 109 × 36.

Hist.: Proviene de la Col. Campana, 1872.

Bibl.: *Cat. Museo Napoleon III*, 1862, n.º 30; *Cat. Museo de Nantes*, 1913, p. 79; BERENSON, *Italian Pictures...*, 1932, p. 587.

Exp.: Por primera vez en la de "Primitivos Mediterráneos".

MUSEO DE BELLAS ARTES, NANTES

30. SAN BARTOLOMÉ.

Tabla, 109 × 36.

Hist.: Proviene de la Col. Campana, 1872.

Bibl.: *Cat. Musée Napoleon III*, 1862, n.º 29; *Cat. Museo de Nantes*, 1913, p. 79; BERENSON, *Italian Pictures...*, 1932, p. 587.

MUSEO DE BELLAS ARTES, NANTES

ANÓNIMO SIENÉS

Siglo XIV

32. SAN GALGANO Y EL ANGEL.

Tabla, 50 × 45.

Hist.: Antigua Col. Zucchetti.

Bibl.: BELLINI-PIETRI, *Cat. Mus. civ. di Pisa*, 1906; LAVAGNINO, *Pittore pisani, L'Arte*, 1923; BERENSON, *Pitture italiane del Rinascimento*, 1936; VIGNI, *La peinture pisane*, 1950, p. 65, n.º 47.

Exp.: Por primera vez en la de "Primitivos Mediterráneos".

MUSEO NACIONAL DE SAN MATEO, PISA

ANÓNIMO SIENÉS

32 B. LA FLAGELACIÓN Y LA CRUCIFIJÓN.

Tabla, 86 × 64.

Estandarte de procesión.

MUSEO NACIONAL DE SAN MATEO, PISA

P I S A

MAESTRO DE LA "UNIVERSITAS AURIFICUM"

Escuela de Pisa, finales del siglo XIV

33. VIRGEN CON EL NIÑO.

Tabla, 61 × 140.

Inscripción dedicatoria... "Universitas aurificum pisanorum, tempore pi...".

Bibl.: A. BELLINI-PIETRI, *Cat. Mus. civ., di Pisa*, 1906; O. SIREN, *Maestri primitivi antichi di pinti nel Museo Civico de Pisa, Rassegna d'Arte*, 1914; E. LAVAGNINO, *Pittori pisani del XIVe, L'Arte*, 1923; R. VAN MARLE, *Development of.....*, vol. V, 1925; G. VIGNI, *Pittura del Due e Trecento del Museo di Pisa*, Palermo, 1950.

Exp.: Por primera vez en la de "Primitivos Mediterráneos".

MUSEO NACIONAL DE SAN MATEO, PISA

34. LA DORMICIÓN DE LA VIRGEN.

Tabla, 34 × 103.

Bibl.: A. BELLINI-PIETRI, *Cat. Mus. civ., di Pisa*, 1906; E. LAVAGNINO, *Pittori pisani del XIVe, L'Arte*, 1923; VAN MARLE, *Development of.....*, vol. V, 1925; G. VIGNI, *Pittura del Due e Trecento nel Museo di Pisa*, Palermo, 1950.

Exp.: Por primera vez en la de "Primitivos Mediterráneos".

MUSEO NACIONAL DE SAN MATEO, PISA

CECCO DI PIETRO

Pisa, final del siglo XIV

35. SANTA RODEADA DE CABALLEROS.

Tabla, 30 × 40.

Hacia 1386-1390.

Fragmento de predela. El grupo de los caballeros está evidentemente inspirado en los frescos del Triunfo de la Muerte del Campo Santo.

Hist.: Proviene de la Ópera del Duomo (Fábrica de la Catedral).

Bibl.: BELLINI-PIETRI, *Cat. Mus. civ. di Pisa*, 1906; LAVAGNINO, *Pittori pisani del sec. IV. Arte*, 1923; VAN MARLE, *Development of the italian...*, vol. V, 1925; VIGNI, *Pittura del Due e Trecento, Palermo*, 1950.

Exp.: Por primera vez en la de "Primitivos Mediterráneos".

MUSEO NACIONAL DE SAN MATEO, PISA

FRANCESCO TRAINI

Pisa, mediados del siglo XIV

Un retablo de altar en Santa Catalina, en Pisa, pintado en 1345, fechado y firmado, es una de las pocas obras conservadas de este pintor.

Por afinidad de estilo, se atribuyen a Francesco Traini, cuya actividad documentada nos es conocida de 1321 a 1345, los frescos del Campo Santo representando el Triunfo de la Muerte.

36. SINOPIA DEL MÚSICO DEL TRIUNFO DE LA MUERTE.

Fresco, 190 × 73.

Recibe el nombre de "Sinopia" el dibujo preparatorio de un fresco; en los descubiertos en los últimos años en el Campo Santo de Pisa puede apreciarse la gran calidad y espontaneidad que poseyeron estos dibujos, recubiertos luego por la pintura definitiva.

Bibl.: SAMPAOLESI, *Le Sinopie del Campo Santo di Pisa, Bolletino d'Arte del Ministero della Pubblica Istruzione*, 1948.

Exp.: Por primera vez en la de "Primitivos Mediterráneos".

OPERA DEL DUOMO, PISA

GIOVANNI DI NICOLA

Segunda mitad del siglo XIV

Un documento de 1326 indica que fué alumno de Lippo Memmi. Se observa una influencia muy marcada de dicho pintor en sus Virgenes, influencia también derivada del estilo de Simone Martini. Giovanni di Nicola es un pintor pisano del cual conocemos pocos datos. Se sabe únicamente que trabajó en Pisa en 1326 y en 1358. Una de sus obras, desaparecida, está fechada en 1360.

37. POLÍPTICO.

Tabla, 150 × 210.

1350 (?) *Firmado. Fechado (pero fecha incompleta) en el cuadro al pie de la Virgen se lee "Iohes Nicol... me pinxit a MCCC..." Fecha incompleta, pero Vigni supone que el espacio dejado detrás de esta letra no puede ser otra que "L".*

Este políptico representa a la Virgen con el Niño, y a sus lados San Juan Bautista, Santa Magdalena, San Bartolomé y otra Santa. En los pináculos destacan el Redentor y cuatro Santos.

Obra influenciada por Lippo Memmi (falda de la Virgen), Simone Martini (la Magdalena) y también Francisco Traini.

Hist.: Proviene del convento de monjas de Santa Marta.

Bibl.: BELLINI-PIETRI, *Cat. Mus. civ. di Pisa*, 1906; SIREN, *Maestri primitivi, Rassegna d'Arte*, 1914; LAVAGNINO, *Pittori Pisani del XIV, L'Arte* 1923; VAN MARLE, *Development of the... Aja*, 1925; LAVAGNINO, *II medio Evo*, Turín, 1936.

Exp.: Por primera vez en la de "Primitivos Mediterráneos".

MUSEO NACIONAL DE SAN MATEO, PISA

TURINO VANNI

1349 (?). 1438 (?)

Turino Vanni nació en Rígoli, cerca de Pisa. Se sabe muy poco de su juventud y de sus obras. En 1430 ejecuta un panel representando a una *Virgen y el Niño rodeados de Santos* para la iglesia de San Pablo, en Ripa d'Arno. Se le puede atribuir la *Madona del Louvre*, procedente de la iglesia de San Silvestre de Pisa. De 1397 a 1415, trabaja en Génova, donde pinta el *Tríptico con la Virgen y Santos* para la iglesia de los Armenios.

38. ANUNCIACIÓN.

Tabla, 52 × 40.

Hist.: Antigua colección Zucchetti.

Bibl.: BELLINI-PIETRI, *Cat. Mus. civ. di Pisa*, 1906; LAVAGNINO, *Pittore Pisani del XIV, Arte*, 1923; VAN MARLE, *Development of the italian schools of painting*, vol. V, 1925; VIGNI, *Pittura del Due e Trecento, Palermo*, 1950.

Exp.: Por primera vez en la de "Primitivos Mediterráneos".

MUSEO NACIONAL DE SAN MATEO, PISA

GÉNOVA E ITALIA SEPTENTRIONAL

GIOVANNI BARBAGELATA

Segunda mitad del siglo XV. 1508

Giovanni Barbagelata nació en Rapallo. Se conoce su vida desde 1484 a 1504; se sabe que trabajó en el taller de Giovanni Mazzone. En 1498 pintó *La Anunciación* para la iglesia de Calvi, en Córcega, obra que se conserva en esta iglesia. Firma el políptico de Pietra Ligure.

En 1499 ejecuta el tríptico de la iglesia de Casarza y en 1500 el políptico de *San Ambrosio* de la iglesia de Varazzo, firmado y fechado. Muere en 1508.

1. SAN AMBROSIO.

Políptico.

Tabla, 309 × 230.

Firmado y fechado: Ioh[annes] Barbazela[t]a Pinæ[it] ... D°.

Bibl.: CASTELNOVI, Giovanni Barbagelata, Bolletino d'Arte del Ministero Nazionale d. Publica Istruzione, 1951.

Exp.: Por primera vez en la de "Primitivos Mediterráneos".

VARAZZO, IGLESIA PARROQUIAL

LUCA BAUDO

Novara, hacia 1460. Génova, 1510

Luca Baudo nació en Novara entre 1460 y 1465. En 1491 reside en Génova donde se casa con la hermana del pintor Giovanni Barbagelata; en 1493 se le encarga la pintura de un retablo por los Carmelitas de Piomontorio y recibe el encargo de un retablo para una iglesia de Bonifacio, en Córcega (1500). Su producción es suficientemente numerosa para poder reconstruir su personalidad.

La Natividad (1493), *La Presentación en el Templo* (1497,) en el Museo de Mans; *La Adoración del Niño Jesús* (1499), de la Pinacoteca de Savona. *La Natividad* (1504), del Museo Poldi Pezzoli de Milán y *La Virgen entre los santos protectores de la ciudad; San Juan Bautista y San Jorge* (1507), destinado a una sala del Senado son sus últimas obras.

Genovés, Luca Baudo, si no alcanza la gloria produce algunas obras no despreciables marcadas todas con el sello de la influencia de Foppa.

2. VIRGEN EN ADORACIÓN ANTE EL NIÑO JESÚS.

Tabla, 66 × 44.

1499. *Fecha* y *firmado*: "1499. Luchas me fecit".

Hist.: Depósito de "Ospizio dei poveri".

Bibl.: M. SALMI, *Luca Baudo de Novara*, 1926, p. 502, III; P. POGGI, *Catalogo*, 1938, p. 26, III; A. MORASSI, *Capolavori della pittura di Genova*, *Electa*, 1951, p. 46.

Exp.: La pintura en Liguria del siglo XIII, Génova, 1946.

PINACOTECA DE SAVONA

MANFREDINO UBASIGLIO BOSILLO

Segunda mitad del siglo XV. 25 de junio de 1490

Este pintor forma parte de la Escuela de Cortona; en 1474 firma unos frescos que le fueron encargados por Oriana de Campofregoso. En 1478 ejecuta el políptico de la parroquia de San Jaime de Calvi, del cual hay una parte en la Academia de Bellas Artes de Génova. En 1490 es llamado a Milán, junto con su hermano Francisco, para decorar una sala del castillo Sforza. Muere el 24 de junio de 1496.

3. SAN ESTEBAN.

Tabla, 66 × 41.

Hist.: Procede del convento de los Dominicos de Finalborgo.

Bibl.: GRASSO, *Galleria d'Arte del Comune di Genova*, 1932, p. 105; ALIZERI, *Notizie del professori del disegno in Liguria*, 1870, vol. I, 324; GABRIELLI, *Monumenti della pittura in provincia d'Alessandria del X al XV*, 1935.

Exp.: Por primera vez en la de "Primitivos Mediterráneos".

PALAZZO BIANCO, GÉNOVA

CARLO BRACCESCO

Finales del siglo XV, principios del siglo XVI

La única obra documentada que existe de este pintor es el políptico de Montegrazie (1478). Su presencia en Génova se sitúa en los años 1481, 1482, 1484, cuando decora al fresco la capilla de San Sebastián

del Duomo. En 1501, el "Magister Carolus de Mediolano, artium doctor et pintor" pinta un políptico para la capilla de Badassaro Lomellini, en San Teodoro. La personalidad de este artista ha sido estudiada por Longhi.

5. LA CRUCIFIXIÓN DE UN SANTO (¿SAN ANDRÉS?).

Tabla, 42 × 68.

Bibl.: Carlo Gamba, in *Bolletino d'arte*, 1916, p. 328; ATTRI, *Scuola Ligure del secolo XV*; FOGOLARI NEBBIA MOSCHINI, *Galleria Franchetti alla Ca'd'Oro*, Venezia, 1929, p. 89; B. BERENSON, *Pittura italiane del Rinascimento Milano*, 1936, p. 469; R. LONGHI, *Carlo Braccesco, Milano*, 1942, p. 14.

Exp.: Por primera vez en la de "Primitivos Mediterráneos".

GALLERIA GIORGIO FRANCHETTI ALLA CA'D'ORO,
VENEZIA

TOMASO BUSACCIO

Segunda mitad del siglo XV

7. LA VIRGEN CON EL NIÑO.

Tabla, 184 × 73.

1478. *Fecha*, firmado: "Tempori Francisci mar... Ambroxii Chazolini marsarii, per Thomam de Buzac... [pit]tore de Buscha. M^oCCCC^oLXXVIII die XV may."

Hist.: Procede de Albenga. Adquirido al Ayuntamiento de Eredi Ville.

Bibl.: STAGLIENO-BELGRANO, *Cat. Esposizione artistica archéologica. Ind. aperta nelle sale dell'Accademia Ligustica*, 1868; ALIZERI, *Notizie dei professori del disegno Pittura, I*, p. 322; SUIDA, JACOBSEN, *Guida della Galleria d'arte di Genova*, 1932, p. 97-98.

Exp.: Exposición de la Academia Ligustica, 1868.

PALAZZO BIANCO, GÉNOVA

VINCENZO FOPPA

Brescia, 1427-1430. Pavia, 1515 (?)

(Con la colaboración parcial de Ludovico Bréa)

Vincenzo Foppa nació en Brescia; no se sabe nada de su juventud; va a Génova por primera vez en 1461. Pasa una temporada en Pavia en el círculo del duque Francesco Sforza, y recibe uno de sus primeros encargos (los frescos de la capilla de San Juan Bautista), pero vuelve

a Pavía, en donde reside. Sus estancias en Génova son numerosas; 1485, 1488, 1489; allí pinta el retablo de Santa María de Castello para los Dominicos, obra fechada el 5 de agosto de 1490 y en la cual colaboró Ludovico Bréa, que la firmó también el 10 de agosto de 1490. En 1515, vuelve a Pavía, donde muere. Su arte dominó la segunda mitad del siglo xv y tuvo gran influencia en toda la pintura lombarda y ligur.

181. RETABLO DE LA "MADONNA DEL LIBRO".

Tabla, 211 × 161.

1489. *Inscripción en la parte inferior*: "1489. DIE VIII MESII APRILIS NOIE DNI MANFREDI DE FORNARI".

En el centro, la Virgen con el Niño, en un trono, y el retrato del donante, Manfredo Fornari. A la izquierda, San Juan Bautista, y a la derecha San Jerónimo, encima de cuyas figuras se hallan, respectivamente, las de San Agustín y San Antonio. En los montantes laterales, seis pequeñas figuras. En el timpano de la arquitectura del remate. Cristo de Piedad y dos ángeles. La reciente restauración y limpieza del retablo han demostrado que la figura del donante pertenecía a la pintura original, y sólo su traje fué temporalmente repintado en rojo.

Bibl.: A. MORASSI, *Capolavori della pittura di Genova*, Florencia, 1951, p. 39 (con bibliografía precedente); F. WITTEGNS, *Vincenzo Foppa*, p. 73, 103. *La Madonna nell'arte in Liguria, Dipinti e sculture dal sec. XIII al XVIII*. Catálogo, Génova..., 1952, n.º 24, p. 22 y fig. 17.

Exp.: La Madonna nell'arte in Liguria, Génova, 1952.

PINACOTECA CIVICA, SAVONA

LORENZO FASOLO

Pavía, 1463. Génova, 1518

Lorenzo Fasolo nació en Pavía; fué a Génova en 1495, y allí permaneció hasta su muerte. Su obra de 1496 a 1516 está muy documentada. En 1502, colabora con Ludovico Bréa y Giovanni Barbagelata en los frescos de la basílica de Génova y de la iglesia de los Carmelitas. En 1503 pinta el retablo de *San Sebastián y de San Roque* para la iglesia de Vigarrego, y *La Vida de Jesús* para la iglesia de San Jaime de Savona (obra que pertenece al Museo del Louvre). Firma *La Deposición de la Cruz* para el convento de las Clarisas de Chiavari (1508). En 1518 Lorenzo Fasolo muere en Génova.

9. NACIMIENTO DEL NIÑO JESÚS.

Tabla, 184 × 145 (altura máxima).

Hacia 1503. La obra cambió varias veces de atribución. Poggi, en su catálogo de 1938, pensó en Antonio Semino.

Hist.: ALIZERI, *Notizie dei professori del disegno in Liguria*, 1870, II, p. 237-271.

Bibl.: BONZI, *Un dipinto della Pin. di Savona (Raccogliatore Ligure)*, 1933; Poggi, *Cat. della Pin. di Savona*, 1938, p. 29.

Exp.: Por primera vez en la de "Primitivos Mediterráneos".

PINACOTECA DE SAVONA

GIOVANNI MAZONE

1430 (?) - 1512

Giovanni Mazzone es uno de los artistas más fieles a la Liguria, y, como ha dicho Morassi, "su personalidad artística encaja perfectamente en la esfera mediterránea de la pintura catalana"; 1463 marca la fecha de uno de sus primeros encargos y 1476 la del panel para el altar mayor de la Catedral. En 1486 Giovanni Mazzone se inicia en el arte de la pintura al fresco; su fama llega a la cúspide en 1490: el cardenal Giuliano della Rovere le encarga una *Natividad* para su capilla, en el convento de San Francisco de Savona. En 1493, pinta el políptico de la *Anunciación*, y su última obra es un retablo para la iglesia de Santa Julia de Centaúra. Muere en 1512.

10. POLÍPTICO DE LA NATIVIDAD.

Tabla, 250 × 205.

Hacia 1446. Firmado, la parte central del panel en letras góticas: "Joh'nes Maz/onus de Alex/andria pinxit."

A la izquierda: San Bernardino de Siena con el donante.

A la derecha: San Buenaventura.

En la parte superior, encima del panel central: La Crucifixión.

A los lados, y de medio cuerpo: San Francisco de Asís y Santo Domingo.

La obra está documentada (contrato por el notario Strata, en Génova indicando el encargo de un retablo de la Natividad con una predela relatando la vida de San Francisco).

Hist.: Procede de la iglesia de San Jaime de Savona; depositado en el Palacio Gavoth (1750); transferido después al Hospital, en donde fueron centralizadas las obras destinadas a la Pinacoteca (1901).

Bibl.: C. G. RATTI, *Descrizione*, 1780, p. 40; L. LANZI, *Storia pittorica*, ed. 1818, V, p. 285; G. B. SPOTORNO, *Storia letteraria della Liguria*, 1824, II, p. 322; D. BERTOLETTI, *Viaggio nella Liguria marittima*, 1834, I, p. 379; T. TORTEROLI, *Monumenti di pittura della città di Savona*, 1847, p. III; S. VARNI, *Appunti artistici*, 1870, p. 33; F. ALIZERI,

Notizie, II, 1873, p. 69-71; N. C. GARONI, *Guida... di Savona*, 1874, p. 250; D. BUSCAGLIA, *Restauri di quadri d'arte antica della Pinacoteca di Savona*, 1899; V. POGGI, *Catálogo*, 1901, p. 72; W. SUIDA, *Genua*, 1906; A. VENTURI, *Storia dell'arte*, VII, IV, p. 110, fig. 765; REGGIORI, *La Pinacoteca... di Savona*, 1926, III; A. VENTURI, *La pittura del Quattrocento dell'Alta Italia*, 1930, p. 53; U. THIEME-BECKER, *Künstler-Lexikon*, 1930, p. 302; B. BERENSON, *Italian Pictures of the Renaissance*, 1932, p. 338, ed. italiana, 1936, p. 300; M. BONZI, *Giacomo Serfoglio*, 1932; A. M. BRIZIO, *Enciclopedia Italiana*, XXI, 1934, p. 335; P. BAVA, *Pittori Piemontesi durante il Rinascimento*, 1937, p. 35-36; P. POGGI, *Catálogo*, 1938, p. II; A. MORASSI, *Capolavori della pittura di Genova*, Milán, *Electa*, 1951, p. 48.

Exp.: La pittura en Liguria del siglo XIII al XV, Génova, 1946.

PINACOTECA DE SAVONA

11. POLÍPTICO DE LA ANUNCIACIÓN.

Tabla, 277 × 268.

Hacia 1465.

Este políptico está considerado como la obra más importante del Cuatrocientos genoveses. Varios nombres fueron citados para este panel: Bréa, Nicolo da Voltri, Foppa. Por fin, en 1875, los archivos de Milán permitieron a Caffri identificar al artista gracias al contrato de encargo del retablo.

Panel central: la Anunciación.

A la izquierda: San Juan Bautista.

A la derecha: San Pedro mártir y San Sebastián.

En la parte superior, panel central, Crucifixión; a la izquierda: San Benito.

A la derecha: San Roque.

Predela: La Visitación, el Nacimiento, la Epifanía, la Huida a Egipto, la Circuncisión.

Bibl.: G. RATTI, *Instruzione*, 1776, p. 81; 1780, p. 97; F. ALIZERI, 1846, I, *Guida*, p. 362-364; *Descrizione di Genova e del Genovesato*, 1846, p. 137; A. VIGNA, *Illustrazione... della chiesa di S. Maria di Castello*, 1864, p. 200; L. T. BEL RANO, *Di una tavola del secolo XV rappresentante la B. Vergine Annunziata*, 1866; S. VARNI, *Appunti artistici*, 1870, p. 24; F. ALIZERI, *Notizie*, 1870, seg. I, p. 378-379; II, p. 690; A. 535-537; M. CAFFI, *Giovanni Mazone*, 1875; S. VARNI, *Chiesa l'autore delle tavole dell'Annunziata*, 1906, p. 76, fig. 42; G. DE FOVILLE, Génova, 1907, p. 53, con il.; C. RICCI, *L'arte nell'Italia settentrionale*, 1910, f. 479; A. CROWE y G. B. CAVALCASELLE, *History of painting in North Italy*, 1912, II, p. 120; A. VENTURI, *Storia dell'arte*, VII, IV, p. 1098, n.º 763; O. GROSSO, *Génova*, 1926, p. 58, il.; A. VENTURI, *La Pittura del Quattrocento nell'Alta Italia*, 1930, p. 53-54;

U. THIEME y F. BECKER, *Künstler-Lexikon*, XXIV, 1930, p. 302; B. BERENSON, *Italian Pictures of The Renaissance*, 1932, p. 338; ed. italiana, 1936, p. 300; A. M. BRIZIO, *Enciclopedia Italiana*, XXII, 1934, p. 535; P. BAVA, *Pittori piemontesi durante il Rinascimento*, 1937, p. 35-36; O. GROSSO, *All'ombra della Lanterna*, 1946, p. 79; A. MORASSI, *Capolavori della pittura di Genova*, Milán, *Electa*, 1951, p. 48.

Exp.: La pintura en Liguria de los siglos XIII al XV, 1946, Génova.

GÉNOVA, IGLESIA DE SANTA MARIA DI CASTELLO

12. LA HUIDA A EGIPTO.

Tabla, 37 × 55.

Bibl.: MORASSI, *Capolavori della pittura di Genova*, 1951, p. 7.

Exp.: Por primera vez en la de "Primitivos Mediterráneos".

COLECCIÓN PARTICULAR, PARÍS

FRANCESCO D'OBERTO

Segunda mitad del siglo XIV

De este artista que pudo ser el maestro de Nicolo de Voltri, sólo se conoce una obra, el panel del Palazzo Bianco de Génova.

Se han formulado varias hipótesis: Rossi ha pensado en Francesco de Génova (1367), que pintó un panel destinado al altar mayor de la iglesia de San Miguel en Génova. Cavalcaselle lo identifica con Oberto de Moneglia (1368), que trabajó en el Palacio comunal de Fasolo.

13. VIRGEN CON EL NIÑO, SAN JUAN EVANGELISTA Y SANTO DOMINGO.

Tabla, en forma de luneto, 103 × 155, fondo oro.

Hacia 1368. Firmado: "Franciscus de Oberto Pinxit."

Es la única obra conocida del artista.

La Virgen está con el Niño Jesús entre San Juan Evangelista y Santo Domingo. En este panel se nota la influencia de los artistas de Pisa.

Hist.: Procede de la iglesia de Santo Domingo de Génova, colocado sobre la puerta de la sacristía. Colección Mongiardino. Legado a la Academia Ligustica, 1839; depositado en el Palazzo Bianco.

Bibl.: G. G. RATTI, *Istruzione*, 1780, p. 69; L. LANZI, *Storia pittorica*, ed. 1918, V, p. 284; S. TICCOZZI, *Dizionario*, 1818, p. 89; P. ZANI, *Enciclopedia*, I, XIV, 1823, p. 117; G. B. SPOTORNO, *Storia della Liguria*,

II, 1824, p. 325; D. BERTOLETTI, *Viaggio nella Liguria marittima*, 1834, II, p. 211; G. K. NAGLER, *Künstler-Lexikon*, ed. 1904, p. 407; G. ROSSINI, *Storia della pittura italiana*, 1839, seg. II, p. 288; F. ALIZERI, *Guida*, 1846, I, p. XXVIII; L. T. BELGRANO, *Di una tavola del sec. XV*, 1866, p. 281; M. STAGLIENO y L. T. BELGRANO, *Catalogo*, 1868, p. 40-41; G. ROSSI, *Storia della Città e Diocesi di Albenga*, 1870, p. 221-425; S. VARNI, *Appunti artistici*, 1870, p. 50-141; F. ALIZERI, *Notizie*, 1870, seg. I, p. 116-119, 160; II, p. 408; F. ALIZERI, *Guida*, 1875, p. XL y 281; G. B. CAVALCASELLE y A. CROWE, *Storia della Pittura*, ed. 1875, seg. IV, p. 123; W. SUIDA, *Genua*, 1906, p. 45; O. GROSSO, *La pittura genovese*, 1908, p. 394; Th. BENZA, *La peinture en Basse-Provence*, ecc. 1908, p. 74; O. GROSSO, *Génova*, 1914, p. 64; U. THIEME-BECKER, *Künstler-Lexikon*, XII, 1916, p. 309; R. VAN MARLE, *The development of the Italian Schools*, V, 1925, p. 286; O. GROSSO, *Genova*, 1926, p. 42-48; O. GROSSO, *All'Ombra della Lanterna*, 1946, p. 62, fig. 30; A. MORASSI, *Capolavori della pittura a Genova*, *Electa*, *Genova*, 1951, p. 30; *Catalogo provvisorio Palazzo Bianco*, p. 6, 1950.

Exp.: Exposición Academia Ligustica delle Belle Arti, 1868.— La pintura en Liguria del siglo XIII al XV, Génova, 1946.

PALAZZO BIANCO, GÉNOVA

MARTINO SPANZOTTI

Vercelli 1484 (?). Entre 1524 y 1528

Spanzotti fué el fundador de la Escuela de Vercelli, maestro de Defendetto Ferrari, de Sodoma, de Giovenone Laruno, etc. Permaneció en Vercelli de 1481 a 1498; luego pasó a Chivasso y a Turín. En 1511 era pintor de los duques de Saboya. Martino Spanzotti, muy influenciado por Vincenzo Foppa y por las corrientes internacionales, fué el mejor pintor piemontés de finales del siglo XV.

14. VIRGEN CON EL NIÑO RODEADOS DE ANGELES.

Tabla, 130 × 58.

Hist.: Proviene de la Colección Vincenzo di Morano. Legado a la Academia Albertina en 1828.

Bibl.: TOESCA, *Bergamo*, 1911, p. 41; BERENSON, *Italian Paintings*, p. 564; A. VENTURI, *Storia dell'Arte*, IX, 1068, GABRIELLI, *Inventario dell'Accademia Albertina*, 1932; VIALE, *Gotico e Rinascimento in Piemonte*, Torino, 1939, p. 62-63, pl. 62; BRIZIO, *La Pittura in Piemonte*, 1942, p. 254.

Exp.: Exposición de Turín, 1938.

ACADEMIA ALBERTINA, TURIN

NICOLO DA VOLTRI

Final del siglo XIV. Primer cuarto del siglo XV

La personalidad artística de Nicolo da Voltri fué descubierta por Lionello Venturi en 1918 cuando descifró la firma "*Nicolaus Vulturo Pin*", al pie de la Virgen de la iglesia de San Donato en Génova. Nada se sabe de su nacimiento, pero, en 1385, el pintor vivía en Liguria. Firma en 1401 el *Político de la Virgen y de los Santos*, de la Pinacoteca Vaticana y recibe el encargo de un gran "tabernaculum" para la catedral de Niza. Es evidente la influencia de Taddeo di Bartolo, que fué, quizá, su maestro; se hace sentir igualmente sobre su obra, aunque de una manera más remota, la influencia de Barnaba de Módena.

15. VIRGEN CON EL NIÑO.

Tabla, 125 × 58, fondo oro.

Firmado, abajo a la izquierda sobre el marco: "Nicolaus de Vulturo Pin..."

Bibl.: Descrizione di Genova et del Genovesato, 1846, p. 126; W. SUIDA, Genua, 1906, p. 43; J. BURKHART, Der Cicerone, ed. 1910, p. 673; O. GROSSO, Genova, 1914, p. 64; L. VENTURI, Nicolo da Voltri, 1918, p. 69, il.; R. VAN MARLE, The Development of the Italian Schools, V, p. 228; O. GROSSO, Genova, 1926, p. 45 (il.) y p. 49; M. BONZI, Madone del Trecento, nelle chiese de Genova, 1928, p. 521; U. THIEME-BECKER, Künstler-Lexikon, XXV, 1931, p. 440; O. GROSSO, All'Ombra della Lanterna, 1946, p. 63, 64, fig. 36; A. MORASSI, Capolavori della pittura a Genova, Milán, Electa, 1951, p. 33.

Exp.: La Pintura de los siglos XIII al XV en Liguria, Génova, 1946.

GÉNOVA, IGLESIA DE SAN DONATO

ANÓNIMO, ITALIA SEPTENTRIONAL

Siglo XV

16. POLÍPTICO. LA VIRGEN CON VARIOS SANTOS.

Tabla, 280 × 245.

Siglo XV.

Este políptico se compone de diez paneles representando en el centro la Crucifixión y la Asunción; a izquierda y a derecha: San Luis de Toulouse, San Francisco, Santa Magdalena, San Bernardino, San Antonio de Padua, Santa Marta, Santa Clara y San Jerónimo. Al fondo un paisaje. Son dignas de atención las aureolas en relieve de la Virgen, de los ángeles y de los santos, así como de ciertas filigranas de ejecución en la indumentaria de los personajes.

La atribución de este políptico a un determinado artista ha variado en el transcurso del tiempo. Crowe y Cavalcaselle lo atribuyeron a la escuela de Westfalia, Enrico Brunelli se inclinaba a creer que estaba pintado por un sardo, mientras que Di Aldo de Rinaldis opina que era una muestra de pintura internacional localizada en la región liguro-nicense.

Hist.: Proviene del Museo Borgi di Vellatri (1817).

Bibl.: Catálogo de la Pinacoteca de Nápoles, 1938, p. 135-137.

Exp.: Por primera vez en la de "Primitivos Mediterráneos".

PINACOTECA DE NAPOLES

CERDEÑA

MAESTRO DE CASTELSARDO

Finales del siglo XV

El anónimo Maestro de Castelsardo es seguramente el mejor pintor que trabajó en Cerdeña en la segunda mitad del siglo xv. Su arte deriva del del catalán Jaume Huguet, pero con acento personal y un robusto sentido plástico.

53. SERMÓN DE UN SANTO FRANCISCANO.

Tabla, 180 × 94.

Parte de un retablo.

Hist.: Proviene de un retablo de la iglesia de San Francisco de Stampace, en Cagliari.

Bibl. G. GODDARD KING, *Sardinian painting*. Filadelfia, 1923, p. 120 y sig.; C. ARU, *Il Maestro di Castelsardo in Annali della Facoltà di lettere e filosofia dell'Università di Cagliari*, Bologna, 1928, p. 18; Post, *History of Spanish Painting*, Cambridge, 1930, vol. VII, p. 2, vol. III, p. 442 y 448; DELOGU, *Primitivi spagnoli della Pinacoteca di Cagliari, Le vie d'Italia*, XLVII, 1941, p. 1240.

Exp.: Por primera vez en la de "Primitivos Mediterráneos".

MUSEO NACIONAL DE CAGLIARI

GIOVANNI MURU

1515-1531

Se ignora dónde y cuándo nació este pintor. Su nombre es típicamente sardo; los documentos que le conciernen le llaman "pictor Sasseris", de Sassari, donde fué, ciertamente, un pintor activo en el primer cuarto del siglo xvi.

Firma y fecha en 1515, la predela del retablo de Ardara, a la que se une, por sus afinidades estilísticas el Santo Diácono de la iglesia de San Antonio Abad, de las Siervas de María.

El último documento que le atañe lleva la fecha de 1531.

Su estilo depende del del Maestro de Castelsardo.

55. SANTO DIÁCONO.

Tabla, 122 × 63.

Bibl.: C. ARU, *Il Maestro di Castelsardo, Annali della Facoltà di lettere e filosofia dell'Università di Cagliari*, Bologna, 1928, p. 26 de la se-

parata; R. DELOGU, *Lineamenti di Storia dell'arte in Sardegna*, Milano, 1951, p. 59.

Exp.: Por primera vez en la de "Primitivos Mediterráneos".

SASSARI, IGLESIA DE LAS SIERVAS DE MARÍA

MAESTRO DE OLZAI

Siglo XV

Delogu demuestra que las obras documentadas de Lorenzo Cavaro (primer cuarto del siglo XVI) derivan por su estilo de las del Maestro de Olzai, y por ello sugiere la hipótesis de que acaso pudo tratarse de un Antonio Cavaro, pintor citado en 1455. Las numerosas inscripciones—no citadas por Delogu—que llenan la composición del Juicio Final, están en catalán.

56. ANUNCIACIÓN Y JUICIO FINAL.

Tabla, 187 × 57.

Parte de un retablo.

Hist.: Proviene de la iglesia de Santa María de Sibiola en Serdiana.

Bibl.: G. GODDARD KING, *Sardinian painting*, Filadelfia, 1923, p. 92;
R. DELOGU, *Il Maestro di Olzai e le origine della scuola di Stampace*, *Studi Sardi*, IV, Cagliari, 1945, p. 178.

Exp.: Por primera vez en la de "Primitivos Mediterráneos".

MUSEO NACIONAL DE CAGLIARI

ANÓNIMO SARDO

Primer cuarto del siglo XVI

57. VIDA DE SAN ELOY.

Tabla, 55 × 281.

Hacia 1500.

Predela de un retablo dedicado a San Eloy.

Hist.: Proviene de la iglesia parroquial de Saluri (provincia de Cagliari).

Bibl.: G. GODDARD KING, *Sardinian painting*, Filadelfia, 1923, p. 120;
C. ARU, *Il Maestro di Castelsardo*, *Annali della Facoltà di lettere e filosofia dell'Università di Cagliari*, Bolonia, 1928, p. 52.

Exp.: Por primera vez en la de "Primitivos Mediterráneos".

MUSEO NACIONAL DE CAGLIARI

SECRET
MAY 1952

OFFICE OF THE DIRECTOR OF NATIONAL SECURITY

MESSYRO DE OLIVEIRA

Information regarding the activities of the individual named above is being furnished to you for your information. It is noted that the individual named above is a member of the Communist Party, U.S.A., and is active in the same. It is also noted that the individual named above is a member of the National Student Reliance Council, and is active in the same. It is further noted that the individual named above is a member of the National Student Reliance Council, and is active in the same.

APPENDIX A - SUMMARY

The following information was obtained from a review of the files of the individual named above. It is noted that the individual named above is a member of the Communist Party, U.S.A., and is active in the same. It is also noted that the individual named above is a member of the National Student Reliance Council, and is active in the same. It is further noted that the individual named above is a member of the National Student Reliance Council, and is active in the same.

APPENDIX B - DETAILS

The following information was obtained from a review of the files of the individual named above. It is noted that the individual named above is a member of the Communist Party, U.S.A., and is active in the same. It is also noted that the individual named above is a member of the National Student Reliance Council, and is active in the same. It is further noted that the individual named above is a member of the National Student Reliance Council, and is active in the same.

SECRET

FRANCIA

CONDADO DE NIZA

PROVENZA

CATALUÑA (ROSELLÓN)

FRANCIA

GRAND-DUCHE DE ZING

BOYENNA

CATALIYA (ROBINSON)

CONDADO DE NIZA

LUDOVICO BRÉA

Niza, 1450 (?). Niza, 1522

Ludovico Bréa nació en Niza alrededor de la segunda mitad del siglo xv. Se sabe muy poco de su juventud y de su formación artística; pero sabemos que vivió en Niza, y que conoció a Mirailhet y J. Durandi. Estuvo varias veces en Liguria, Génova en particular, en donde encontró a Vicente Foppa, con quien colaboró. Trabaja también en Taggia (1438), Montalvo, Ventimiglia (1492), Mónaco (1505). Su primera obra conocida es la Piedad de la iglesia de Cimiez (1475). En 1503 colabora con Barbagelata y Lorenzo Fasolo en la decoración de la capilla de San Pedro, en Carmine. En 1505 vuelve a Niza; en 1512 pinta *La Crucifixión* de la iglesia de Cimiez. El mismo año parte de nuevo a Génova, en donde ejecuta sus últimas obras: *Políptico de San Jorge*, en Montalto (1516) y *La Anunciación* destinada a la iglesia de Châteauneuf-de-Grasse.

Ludovico Bréa es uno de los artistas que tuvieron más contacto con las diferentes corrientes artísticas, tanto las de Provenza y la Escuela de Aviñón, como las de Liguria y los maestros de la Italia septentrional.

86. CRUCIFIXIÓN.

Tabla, 210 × 150.

Hacia 1480.

Jesús en la Cruz, entre María y San Juan. Sobre la Cruz, la inscripción en hebreo, griego y latín: "IHCOVC—O NAZAPAIOC—O BACIAEYC TQN—IOVΔAIQN—IHS—NAZAREN° REX IUDEORUM."

Hist.: Según Jacobsen, este retablo fué encargado por Bagio de Gradi para la iglesia de los Barnabitas (San Bartolomeo degli Armeni, en Génova).

Bibl.: SOPRANI, *Vite dei pittori*, Génova, 1674; *Guide de Genova*, 1846, t. II, p. 291; ALIZERI, *Guida*, 1847, vol. III, p. 979; JACOBSEN, *Archivio Storico dell'arte*, 1896, p. 124; A. VENTURI, *La pittura del quattrocento nell'Alta Italia*, 1930; LABANDE, *Les Bréa*, 1937, p. 32, pl. IV; *Catalogo gallerie d'arte*, 1932, p. 129; *Cat. 1937*, p. 1; *Catalogo provvisorio Galleria Palazzo Bianco*, Génova, 1950; Greta RING, *La Peinture française au XV^e siècle*, 1950, n.º 285, p. 237.

Exp.: Niza, Les Bréa, 1937, n.º 2.

PALAZZO BIANCO, GÉNOVA

88. SAN PEDRO.

Tabla, 77 × 42.

San Pedro, de medio cuerpo, vuelto a la derecha, situado sobre un fondo de cielo cargado de grandes nubarrones. Lleva en sus manos las tradicionales llaves, y un gran libro.

Hist.: Proviene del convento de San Bartolomé degli Armeni. Adquirido en 1909 por la ciudad de Génova.

Bibl.: ALIZERI, SUIDA, JACOBSEN, *Notizie dei professori del disegno*, vol. II; LABANDE, *Les Bréa*, 1937, p. 164, pl. 95; *Catálogo provisorio Galleria Palazzo Bianco*, 1950, p. 9.

Exp.: Por primera vez en la de "Primitivos Mediterráneos".

PALAZZO BIANCO, GÉNOVA

89. LA ANUNCIACIÓN.

Tabla, díptico con cornisa dorada, 132 × 95.

Hacia 1516.

Panel considerado como la obra de madurez del artista.

A la izquierda, en primer plano, en un oratorio, el Ángel, los brazos cruzados, sostiene en sus manos el anuncio hecho a María.

A la derecha, la Virgen, las manos juntas, los ojos bajos, arrodillada; por la ventana se divisa un paisaje.

Hist.: En las Hnas. de San Sebastián, ofrecida en el siglo XVII.

Bibl.: P. GIACINTO DI S. MARIA, *Vita del Ven. P. Carlo Giacinto di S. Maria*, ed. 1864, p. 161; F. ALIZERI, *Guida*, III, 1847, p. 1144, 1149; F. ALIZERI, *Guida*, 1875, p. 524; W. SUIDA, *Genova*, 1906, p. 76; L.-A. CERVETTO, *Il Santuario della Madonnetta*, 1920, p. 18; A. MORASSI, *Capolavori della Pittura a Genova*, Milán, 1951.

Exp.: Por primera vez en la de "Primitivos Mediterráneos".

GÉNOVA, IGLESIA DE LA MADONNETTA

180. RETABLO DE LA ASUNCIÓN.

Tabla, 229,5 × 193,5.

1495. *Firmado y fechado en la tabla central:* "Ad laudem virginis dei matris capela de Zaberii, 1495, die 12 aprilis ludovicus bréa pinxit".

En el centro, la Asunción; a la izquierda, el Nacimiento, y a la derecha los Desposorios Místicos de Santa Catalina. En la parte superior, a la izquierda, San Pedro, y a la derecha, San Francisco. En la predela, Cristo y varios santos.

Hist.: Procede de la iglesia de San Jaime de Savona, de la que fué sacada durante la época napoleónica; entonces se perdieron otros compartimientos, de la parte superior, con el Arcángel Gabriel y la Virgen de la Anunciación (que flanqueaban un Calvario), y una figura de Santo en el extremo derecho de la predela.

Bibl.: *La Madonna nell'arte in Liguria, Dipinti e sculture dal sec. XIII al XVIII*. Catálogo, Génova..., 1952, n.º 27, p. 23 y láms. 28 y 29.

Exp.: *La Madonna nell'arte in Liguria*, Génova, 1952. Con este motivo la "Soprintendenza alle Gallerie e opere d'arte della Liguria" cuidó de una perfecta y completa restauración del retablo.

CATEDRAL DE SAVONA

ANTONIO BRÉA

Finales del siglo XV. 17 de marzo de 1527

Hermano de Ludovico Bréa. Su vida nos es poco conocida. La primera obra que se le atribuye es el retablo de *San Antonio*, pintado para la iglesia de Costarainera, en Taggia. El 8 de octubre de 1512 Antonio Bréa y Antonio Rizen se encuentran en Marsella, donde reciben el encargo de un retablo para la iglesia de San Luis, retablo que deben pintar antes del 31 de agosto de 1513. En 1516 Antonio Bréa continúa en Marsella, donde pinta el *San Miguel* para la iglesia de Diano Borello, y un año más tarde el *San Juan Bautista* de la iglesia de Bonson (Alpes Marítimos). Parece ser que Bréa, en 1517, ha podido pintar el *Descendimiento de la Cruz* de la iglesia de Cimiez.

90. SAN ANTONIO.

Tabla, 126 × 115, fondo oro.

1 mayo 1504. Firmado y fechado: "Hoc opus fecerunt magister Antonius Brea et Antonius Cunatus suo habitatores Nicie valete, 1504, die primo majus."

San Antonio Abad, sentado de frente sobre un banco de madera; en actitud de bendecir; viste un manto negro sobre un vestido rojo. En su mano izquierda sostiene un bastón. A sus pies un cerdo o jabali.

Hist.: Proviene de la iglesia de San Antonio de Costarainera, adquirido por Eredi Villa (1868) por la cantidad de 180 liras; legado en 1909 al Palazzo Bianco.

Bibl.: STAGLIENA e GALGRANO, *Cat. Exp. art. arch. ind.*, p. 44; BENZA, *La peinture en Basse-Provence, à Nice et en Ligurie*, 1908; BRES GIUSEPPE, *Questioni d'Arte Regionale*, 1911, p. 72; JACOBSEN, *obra ci-*

tada, p. 212; L. REGHEZZA, *Apunti e notizie ricavate da documenti inediti*, p. 153; *Catalogo provvisorio della Galleria di Palazzo Bianco*, 1950.

Exp.: Por primera vez en la de "Primitivos Mediterráneos".

PALAZZO BIANCO, GÉNOVA

JACQUES DURANDI

Niza, 1410 (?). Niza, antes de 1469

Jacques Durandi nació probablemente hacia 1410. Trabajó principalmente en Niza y Marsella en donde vive en 1450. Sólo hay una obra firmada por este artista; es el retablo de *Santa Margarita* de la catedral de Fréjus. En 1454 pintó un retablo para el monasterio de Lérins, y hacia 1460 pinta el retablo de *San Juan Bautista* para la iglesia de Lucéram.

91. RETABLO DE SAN JUAN BAUTISTA.

Tabla. Retablo con diez compartimientos y una predela, 190 × 185.

Hacia 1460.

En la predela se halla representada en cinco compartimientos la vida de San Juan Bautista. Al pie de las figuras los nombres de los santos en letras góticas.

Hist.: Proviene de la iglesia de Lucéram.

Bibl.: BENSA, *La peinture en Basse-Provence, à Nice et en Ligurie*, p. 52, 53, 54; *Catalogue du Musée Massena*, p. 41; *Exposition d'Art religieux XVe et XVIe siècles*, 1912, p. 69.

Exp.: Exposition d'Art religieux, Nice, 1912.

MUSEO MASSENA, NIZA

P R O V E N Z A

ESCUELA DE NICOLAS FROMENT

59. SAN SIFFREIN.

Tabla, 207 × 66, fondo oro, en el centro.

Hacia 1470-1475.

El Santo, de tamaño natural, viste de pontifical, con casulla verde con forro rojo.

En la parte baja, a la izquierda, escudo con un freno de caballo (emblemata de Carpentras).

Sanpere y Miquel, en su obra "Los Cuatrocentistas catalanes" señala la relación de esta obra con algunas tablas catalanas. Greta Ring la atribuye al círculo de Nicolás Froment.

Hist.: Proviene de la iglesia de Mazán.

Bibl.: LABANDE, *Les peintres provençaux*, pl. LXXXVI; GUIFFREY-MARC TERRASSE, II, p. XLI; XLII, RÉAU, pl. 28; BOUCHOT, *Cat. Exp.* 1904, n.º 76; G. HULIN DE LOO, *L'Exposition des Primitifs français*, 1904, p. 44-45; P. VITRY, *Les Arts*, avr., 1904; CHAMSON, *Froment et l'École d'Avignon*, 1931, p. 55-56, pl. 48; LABANDE, *Primitifs*, 1932, pl. 86, p. 161, II.

Exp.: Aviñón 1891; París, *Les Primitifs français*, 1904, n.º 76.

MUSEO CALVET, AVIÑÓN

ESCUELA DE AVIÑÓN

Siglo XV

62. DOS SANTOS Y UN CARDENAL EN ADORACIÓN.

Tabla, 68 × 58, fondo oro.

Hacia 1450-1460.

En 1934, J. Dupont, al descubrir esta obra, la atribuyó a un pintor aviñonense, comparándola a un panel del Museo de Aviñón que representa a Santa Catalina y San Lázaro. Creyó ver en el cardenal en oración al bienaventurado Pedro de Luxemburgo.

Actualmente, L. Réau, identifica este mismo personaje como a Juan Rollin, obispo de Autun, y opina que está pintado por un artista borgoñón.

Bibl.: J. DUPONT, *Un Primitif avignonnais au Musée de Poitiers*, *Gazette des Beaux-Arts*, 1934, I, p. 378; Greta RING, *La Peinture française au XV^e siècle*, n.º 108, p. 208, 1950; L. RÉAU, *Bulletin des Amis du Musée de Poitiers*, 1951-1952.

Exp.: Por primera vez en la de "Primitivos Mediterráneos".

MUSEO DE BELLAS ARTES, POITIERS

63. SAN JERÓNIMO.

Tabla, 51 × 41.

Hacia 1460.

San Jerónimo, en oración, con las manos juntas. Es interesante comparar este retrato con el de San Dionisio el Areopagita, del Rijksmuseum de Amsterdam, en el cual hallamos las mismas características.

Hist.: Antigua col. Jean Gigoux, legado por el pintor al Museo del Louvre.

Bibl.: BOUCHOT, *Exp. Primitifs*, 1904, n.º 367; BARNES, *The French Primitives and their forms*, 1931, p. 474-471; Charles JACQUES, *Les Peintres du Moyen Age*, 1941, pl. 104; Greta RING, *La Peinture française au XV^e siècle*, 1950, p. 225, n.º 207.

Exp.: Paris, *Primitifs français*, 1904, n.º 367; Paris, *Chefs-d'œuvre de la peinture française Musée du Louvre*, Paris, 1946, n.º 16.

MUSEO DEL LOUVRE, PARIS

64. SAN DIONISIO EL AREOPAGITA EN ORACIÓN.

Tabla, 49 × 35.

Hacia 1510-1515.

Sobre un pergamino, a la izquierda se lee la inscripción: "Magnum mysterium et mirabile sacramentum", y sobre otro pergamino a la derecha: "Divres Dionysius Parisior episcopus theologus airopagite." El fondo de esta obra es parecido, por su composición, al de las naturalezas muertas del Maestro de Aix y de Colantonio.

Bibl.: Ch. JACQUES, *Les Peintres du Moyen Age*, n.º 90, p. 41, pl. 105; Greta RING, *La Peinture française au XV^e siècle*, París, 1950, p. 236, n.º 275, pl. 174.

Exp.: Londres, *Exhibition of french Paintings, 1220-1900*, 1032.

RIJKSMUSEUM, AMSTERDAM

66. CABEZA DE ANCIANO.

Temple sobre pergamino, 19 × 12.

Esta obra, que más parece un boceto, ha sido discutida. El catálogo Splenger la atribuye en 1826 a Lucas Cranach, el del Museo de Copenhague (1922-1926-1931) a Van Eyck, mientras que Jacques Dupont, halla este retrato muy parecido al del "Profeta Jeremías" del Maestro de Aix (1442) perteneciente a los Museos reales de Bélgica.

Hist.: Colección real, inventario del Castillo de Kronborg, 1690.

Bibl.: Royal Museum of fine Arts, cat. n.º 58, Copenhague, 1922; Kunst-museets Aarskrift, 1926; Jacques DUPONT, *Revue de l'Art*, 1936, p. 261-266, pl. il.; Ch. JACQUES, *Les peintres du Moyen Age*, 1941, cat. n.º 95; G. BROETHIUS, *Broderna van Eyck*, 1946, p. 87; Greta RING, *La Peinture française au XV^e siècle*, 1950.

Exp.: Por primera vez en la de "Primitivos Mediterráneos".

MUSEO DE LAS BELLAS ARTES, COPENHAGUE

NICOLAS DIPRE

Último cuarto del siglo XIV. Aviñón, 1532

Nicolás Dipre (o de Yprés) llamado también de Amiens, oriundo de París, en donde su padre es pintor, hace su aparición en Aviñón en 1495, casándose allí en 1503. Montó un taller con cuatro aprendices. Sus encargos se escalonan entre 1495 y 1531. En 1508, con motivo de la entrada del Papa en Carpentras pinta grandes pancartas decorativas para adornar las calles de la ciudad. Muere entre el 26 de enero de 1531 y el 14 de marzo de 1532.

68. PRESENTACIÓN DE LA VIRGEN EN EL TEMPLO.

Tabla, 32 × 50.

Hacia 1490-1500.

Esta obra, por los detalles de su arquitectura, por los juegos de luces, es digna de atención. San Joaquín acompaña a Santa Ana que viste de verde; la Virgen lleva el vestido azul y San Joaquín lleva, a pliegues, sobre las espaldas, un manto rojo.

Obra referida por primera vez por Greta Ring.

Bibl.: Greta RING, *La Peinture française au XV^e siècle*, París, 1950, p. 235, n.º 269, cat. *Vierge dans l'Art*, p. 20, n.º 26.

Exp.: La Vierge dans l'Art français, Petit-Palais, 1950.

COLECCIÓN PARTICULAR, PARÍS

ESCUELA DE PROVENZA

73. SAN LUIS DE PROVENZA O DE TOLOSA ENTRE EL REY ROBERTO Y LA REINA SANCHA.

Tabla, 64 × 40.

Hacia 1330-1340. Obra italo-gótica de suma importancia e interés histórico e iconográfico. Según Labande, pudo ser obra de un pintor italiano trabajando para el rey Roberto en Provenza o simplemente una obra importada de Nápoles. Cabe, pues, situarla aquí solamente como precedente de la pintura provenzal de aquel estilo.

Hist.: Proviene del convento de Santa Clara, en donde se guardaba esta obra al parecer desde 1340, ofrecida por la misma reina Sancha, hija del Rey de Mallorca. Legada por las religiosas a Fauris de Saint-Vincens en 1787. Adquirida por la ciudad de Aix, con los fondos de Saint-Vincens en 1821.

Bibl.: LABANDE, *Primitifs provençaux*, t. I, p. 150, y t. II, pl. 7.

Exp.: Por primera vez en la de "Primitivos Mediterráneos".

MUSEO GRANET, AIX DE PROVENZA

75. LA VISIÓN DE SAN BERNARDINO, DOS DONANTES EN ADORACIÓN.

Tabla, 37 × 68.

Hacia 1470.

Consta de dos partes: a la izquierda, los donantes orando; a la derecha, la visión de San Bernardino. Sobre la de la izquierda se destaca un pequeño paisaje que se ha supuesto podría ser una vista de Aviñón. Obra atribuida a Simon Marmion, y a la Escuela de Aviñón.

Hist.: Col. Grobet-Labadié, en depósito en el Museo Longchamp.

Bibl.: *Le Musée Grobet-Labadié*, 1930, p. 30; PRE, *Arts*, 20 enero, 17 marzo, 1950; ENZO CARLI, *Arts*, 21 julio 1950; GRETA RING, *La Peinture française au XV^e siècle*, París, 1950, p. 224, n.º 198, pl. 60.

Exp.: Por primera vez en la de "Primitivos Mediterráneos".

MUSEO GROBET-LABADIE, MARSELLA

78. LA ADORACIÓN DE LOS REYES MAGOS.

Tabla, 50 × 40.

Hacia 1475.

La Virgen, vestida de azul, de rodillas ante su Hijo, De pie, cerca, San José, San Gregorio papa y San Jerónimo presentan al donante, en la figura de un cardenal. Lejos un bello paisaje pintado finamente. El catálogo de la Glasgow Gallery (1935) atribuye la obra a Antonello de Mesina; ha sido también atribuida a Colantonio.

Hist.: Ant. Col. Me. Lellan, legado a la "Corporation of Glasgow" en 1856.

Bibl.: *Pictures of the Netherlandisch and allied schools of the XV and early XVI centuries*, Burlington Fine Art Club, London, 1892, cat. n.º 3; VAN MARLE, XV, 1934, IX, p. 484-485; Jan LAUTS, *Review of van Marle Zek*, 1935, IV, p. 162; *Twenty-one masterpieces*, Glasgow Art Gallery, 1948; *The Scottish Art Review*, vol. II, n.º 1, Glasgow, 1948; Greta RING, Edit. And., *A century of French painting*, 1949, fig. 30, Cat. *La Vierge dans l'Art français*, 1950, n.º 24; Greta RING, edición francesa, *La Peinture française au XVe siècle*, 1950.

Exp.: *Pictures of Netherlandisch and allied schools of the xv and early xvi centuries*, Burlington Fine Art Club, London, 1892; *Twenty-one masterpieces*, Glasgow Art Gallery, Glasgow, 1948; *La Vierge dans l'Art français*, Petit-Palais, 1950.

GLASGOW ART GALLERY, GLASGOW

79. LA ADORACIÓN DE LOS REYES MAGOS.

Tabla, 28 × 47.

Hacia 1490-1500.

Esta obra de pequeñas dimensiones tiene grandes afinidades con el Maestro del Retablo de la Virgen (antigua Colección Demandolx-Dedons). Este panel ha sido descubierto y publicado por primera vez por Greta Ring (1950). Las referencias nos las ha procurado el señor Dupont, Inspector de los Monumentos históricos.

Bibl.: Greta RING, *La Peinture française au XVe siècle*.

Exp.: Por primera vez en la de "Primitivos Mediterráneos".

COLECCIÓN PARTICULAR, ZURICH

80. PREDICACIÓN DE LA MAGDALENA EN MARSELLA.

Tabla, 63 × 70.

Hacia 1495.

Esta fecha corresponde a la de la construcción de la tumba de Carlos III en la catedral de San Salvador, en Aix.

El rey y la reina representados serian Carlos III, último conde de Provenza, y Juana de Lorena. El autor de este panel nos es desconocido; pero indudablemente ha vivido mucho tiempo en Marsella, como lo testifican el conocimiento exacto de la topografía del barrio representado en la obra (El fuerte de San Juan, barrio de los pescadores, bajando desde la iglesia de San Laurencio).

Hist.: Antigua Col. Sommerard (Museo de Cluny), en depósito en el Museo del "Vieux Marseille".

Bibl.: *Quatre Bardes*, obra del rey René, París, 1845-1846, 4 vol., t. I, p. 241; LABANDE, *Primitifs français de la Provence occidentale*, Marseille, 2 vol., 4e., p. 188, pl. XCIII; BILLOUD et ISNARD, *Le pavillon de la Ville de Marseille à la XV^e Foire*, Marsella, *Revue municipale*, n.º 20, n.º V, 1941, p. 8; BUSQUET (R.), *Ce qu'il faut voir au Musée du Vieux Marseille*, *Petit Provençal*, 30 oct. 1941; H. GUILLET, *Cat.*, 1949.

Exp.: Le Portrait de Marseille. Les Primitifs des Collectionneurs, Nîmes, 1950.

MUSEO DU VIEUX MARSEILLE, MARSELLA

81. SAN MIGUEL.

Tabla, 115 × 49.

Hacia 1500.

Fragmento de una tabla lateral de retablo con retrato del donante.

Bibl.: LABANDE, *Les Primitifs français*, 1932, p. XCVI; Greta RING, *La Peinture française au XV^e siècle*, París, 1950, p. 236, n.º 277.

Exp.: Por primera vez en la de "Primitivos Mediterráneos".

TARASCÓN, IGLESIA DE SANTA MARTA

82. SANTA MAGDALENA.

Tabla, 120 × 57.

Hacia 1500.

Fragmento de un retablo con retrato del donante.

Bibl.: LABANDE, *Les Primitifs français*, 1932, p. XCVI; Greta RING, *La Peinture française au XV^e siècle*, París, 1950, p. 236, n.º 278.

TARASCÓN, IGLESIA DE SANTA MARTA

83. RETABLO DE SAN ROQUE.

Tabla, 130 × 48, fondo oro.

1513. *Fechado, panel izquierdo: "1513 die 21 decenb".*

El retablo se compone de tres paneles. A la izquierda, San Juan Evangelista; a la derecha, San Lorenzo. En el centro, San Roque.

Greta Ring menciona esta obra como una muestra importante del "arte provenzal alpestre".

*Bibl.: LABANDE, *Les Primitifs français*, 1932, p. XCVIII; Greta RING, *La Peinture française au XV^e siècle*, París, 1950, p. 236, n.º 279.*

Exp.: Por primera vez en la de "Primitivos Mediterráneos".

TARASCÓN, IGLESIA DE SANTA MARTA

84. VIRGEN Y EL NIÑO, LLAMADA LA VIRGEN DEL CONCILIO.

Tabla, 262 × 94.

Hacia 1530.

Virgen con el Niño rodeada por San Esteban y quince obispos.

Hist.: Proviene de la iglesia de la Major.

*Bibl.: LABANDE, *Saint-Trophime d'Arles*, 1930, p. 59; J. L. VAUDOYER, *Les peintres provençaux, de N. Froment à Cézanne*, p. 24.*

Exp.: Por primera vez en la de "Primitivos Mediterráneos".

ARLÈS, IGLESIA DE SAN TRÓFIMO

94. LA DANZA MACABRA.

Tabla, 36,8 × 73.

Hacia 1480.

Obra extraordinariamente singular compuesta de dos partes; en la superior se representa una alegoría de la Muerte; la otra, solamente con texto, es un poema provenzal alusivo.

Este panel está generalmente considerado como perteneciente a la Escuela de Bréa; pero Greta Ring, aunque admitiendo en él la presencia de elementos italianizantes, pone de manifiesto su relación con obras septentrionales.

*Bibl.: BARNES, *The French Primitives and their forms*, Merion, 1931; M. MALINGUE, *Les Primitifs niçois*, 1941, p. 132; Greta RING, *La Peinture française au XV^e siècle*, 1950, n.º 237.*

Exp.: Por primera vez en la de "Primitivos Mediterráneos".

BAR-SUR-LOUP, IGLESIA PARROQUIAL

CATALUÑA (ROSELLÓN)

MAESTRO DE VIDRÁ

Pintor catalán anónimo, cuya actividad parece remontarse a los alrededores de 1200. En relación más o menos directa con el frontal de Vidrá (Museo de Vich), dedicado a la Virgen, San Hilario y los Apóstoles, puede agruparse un retablo de la Virgen (Angustrina, Cerdaña), el de Sallagosa, aquí exhibido, y las pinturas murales del ábside de la iglesia de Toses (Museo de Arte de Cataluña, Barcelona).

96. FRONTAL DE CRISTO Y LOS APÓSTOLES.

Tabla, 180 × 100.

Hacia 1200.

En el centro, la Majestad de Cristo, con los símbolos de los Evangelistas. A los lados, en dos órdenes, los doce Apóstoles. Esta obra figura en la exposición como muestra de la popularización en Cataluña del arte románico en el momento de aparición de las primeras obras góticas.

Hist.: Adquirido en 1905 en Sallagosa (Cerdaña); legado por el comandante Albar a la iglesia de San Juan, el 6 de noviembre de 1924.

Bibl.: Post, I, p. 249-251; COOK-GUDIOL, *Pintura e Imagineria románicas. "Ars Hispaniae"*, vol. VI, 1950, p. 222 y fig. 201.

Exp.: Por primera vez en la de "Primitivos Mediterráneos".

PERPIÑAN, CATEDRAL DE SAN JUAN BAUTISTA

MAESTRO DEL ROSELLÓN

Hacia 1400

Maestro del Rosellón, es el nombre que Chandler Post da a un pintor del Rosellón que es allí el máximo exponente del estilo internacional, con características semejantes a las de Borrassà e incluso algunas comparables a lo que luego representará Martorell. Durliat ha propuesto su identificación con el perpiñanés Pere Baró, cuya actividad está documentada en el último tercio del siglo XIV.

97. RETABLO DE SAN JUAN BAUTISTA.

Retablo en tres partes: panel central, 200 × 80; tablas laterales, 183 × 65; predela, 49 × 125.

Hacia 1400.

Panel izquierdo, de arriba abajo: Sueño de Zacarías, Visitación, Nacimiento de San Juan Bautista, Nominación del Santo.

Panel central: Bautismo de Cristo por San Juan. San Juan llevando como emblema una linterna; Inscripción "Ecece agnus dei-Ecece Lux Vera". Arrodillado a los pies de San Juan, el Vizconde de Evol (el donante). Panel de la derecha: San Juan anuncia la venida de Cristo. Degollación de San Juan y presentación de su cabeza a Herodes. Entierro de San Juan Bautista. Predela, de izquierda a derecha: traición de Judas. Jesús ante Pilatos. La Crucifixión. Descendimiento. Entierro de Cristo. Entre estos cinco compartimentos: cuatro escudos de armas; oro y gules (armas de Evol) y Gallo de sable, barba y cresta de gules (armas de Blanca de Aragall, esposa de Bernat de So, Vizconde de Evol) y otros de Sagarriga y Evol (posiblemente de Elionor Sagarriga, esposa del vizconde Guillem de So).

Hist.: Pintado primero para la capilla de la Bastida de Oleta. Transportado a principios del siglo XIX a la capilla de San Esteban de Evol; depositado en 1935 en la iglesia de San Andrés de Evol.

Bibl.: Abbé GIRALT, *Notice historique dans le vicomté d'Evol*, *Bull. de la Soc. agr. scient. et litt. des Pyr. Or.*, 1905, vol. 46, p. 185-311; Post, *A History of Spanish Painting*, vol. VII, 2.^a parte, p. 777.

Exp.: Por primera vez en la de "Primitivos Mediterráneos".

EVOL (PIRINEOS ORIENTALES), IGLESIA DE SAN ANDRÉS

MAESTRO DE 1342

98. RETABLO DE 1342.

Tabla rejuntada con tiras de pergamino. Pintura al temple sobre hoja de plata con corladura: 117 x 200.

1342. *El marco lleva la inscripción en blanco sobre fondo rojo: "...ardus Palasci prepositus huius foci me fecit fieri III idus Augusti anno domini MCCCXXXII."*

En el centro del panel: La Crucifixión. En la parte superior, a la izquierda: La Anunciación y la Visitación. En la parte superior, a la derecha: La Natividad y el Anuncio a los pastores.

Parte baja, izquierda: Degollación de los Inocentes y los Reyes Magos en adoración; derecha: Huida a Egipto y Dormición de la Virgen.

Hist.: Procede de la capilla de Marinyans, cerca de Serdinyà (Confient). Este retablo es un exponente de la calidad y refinamiento a que había llegado el estilo franco-gótico en un momento en que en el Principado y Mallorca ya dominaba plenamente el italo-gótico.

Bibl.: BRUTAILS, *Notes sur l'art religieux en Roussillon*, *Bulletin Archéologique du Comité des travaux historiques*, 1893, p. 356-357.

Exp.: Por primera vez en la de "Primitivos Mediterráneos".

SERDINYÀ (PIRINEOS ORIENTALES), IGLESIA PARROQUIAL

Faint, illegible text, likely bleed-through from the reverse side of the page. The text is mirrored and difficult to decipher.

MEXICO CITY

Faint, illegible text, likely bleed-through from the reverse side of the page. The text is mirrored and difficult to decipher.

ESPAÑA

CATALUÑA (PRINCIPADO)

VALENCIA

BALEARES

ESPAÑA

CATALUÑA (PRINCIPADO)

BARCELONA

LIBRERIA

CATALUÑA (PRINCIPADO)

ANÓNIMO

Cataluña, fines del siglo XIV

121. LA NATIVIDAD, LA ADORACIÓN DE LOS REYES MAGOS. LA RESURRECCIÓN.

Tabla, 173 × 66.

Este panel ha sido atribuido a Jaume Serra, pero J. Gudiol ha probado la falta de base de la atribución, particularmente por la presencia de indicios de estilo internacional.

Hist.: Proviene del legado de Peyre, 1905.

Bibl.: GUDIOL, *Els Trecentistes*, II; Post, *A History of Spanish Painting*, II.

Exp.: Por primera vez en la de "Primitivos Mediterráneos".

MUSEO DE LAS ARTES DECORATIVAS, PARÍS

ANÓNIMO

Cataluña, hacia 1425

166. DESCENDIMIENTO Y ENTIERRO DE CRISTO.

Tabla, 87 × 59.

Obra de estilo internacional próxima a Borrassà, pero que al mismo tiempo presenta puntos de contacto con el Calvario, n.º 164 (pendiente de estudio). Reproducido en Post, vol. II, fig. 222.

MUSEO DIOCESANO, BARCELONA

LLUÍS BORRASSÀ

Gerona, documentado en 1380 - Barcelona, 1424

Nacido en Gerona y perteneciente a una familia de pintores locales, Borrassà trabajaba en 1380 en su ciudad natal, pero en 1385 ya era ciudadano de Barcelona, permaneciendo aquí hasta su muerte (hacia 1424). En Barcelona, Borrassà estuvo al frente de un gran taller con numerosos oficiales y aprendices, y es el principal artista catalán de la primera fase del estilo gótico internacional, al que infunde un movimiento y un naturalismo vigoroso poco frecuentes.

Las obras y documentos que a él se refieren son muy copiosos y confirman sobradamente la importancia del autor, maestro de toda la generación del primer cuarto del siglo xv.

Entre sus obras documentadas cabe citar los retablos de Guardiola, Seva, Manresa, Santa Clara de Vich, Gurb, Cruilles, Tarrasa, Santes Creus y Palautordera.

178. LA RESURRECCIÓN.

Tabla, 115 × 185.

Pintado entre 1411-1418.

Tabla del retablo mayor de Santes Creus.

Cristo saliendo del sepulcro, en medio de sus guardias dormidos.

Bibl.: Juan AINAUD, *Tabla de la Resurrección procedente de Santes Creus, Anales y Boletín de los Museos de Arte de Barcelona*, vol. IV, 2, 1946, p. 499-505, fig. 505; José GUDIOL, *Historia de la pintura gótica en Cataluña*, p. 35; José M.^a MADURELL, *Luis Borrassá, Barcelona*, 1934; Post, *A History of Spanish Painting*, vol. III, p. 118-120; vol. VII, p. 746-747; vol. VIII, p. 585-586.

Exp.: Exposición de obras de Arte e Historia. Legados, donativos, adquisiciones y restauraciones. Barcelona, enero-febrero 1947.

MUSEO DE ARTE DE CATALUÑA, BARCELONA

JAUME CABRERA

Barcelona, actividad conocida de 1394 a 1432

Pintor catalán contemporáneo de Borrassá, que encaja de pleno, como aquél, en el estilo internacional, a pesar de los resabios italo-góticos de algunas obras primerizas que se le atribuyen.

La clave para la identificación de su arte es el retablo de San Nicolás (Seo de Manresa), contratado en 1406. Su estilo es muy peculiar, con abundancia de figuras de corta estatura y rostro aniñado pero gracioso, y colorido y composiciones que revelan una sólida personalidad.

Cabrera fué maestro de Jaume Cirera, pintor de Solsona establecido en nuestra ciudad.

105. LA ANUNCIACIÓN.

Tabla, 65 × 64.

Pintado hacia 1400.

Hist.: Proviene del retablo del Salvador, de Alsina de Ribelles, provincia de Lérida.

Exp.: Por primera vez en la de "Primitivos Mediterráneos".

COLECCIÓN JOSÉ GUDIOL

RAMON DESTORRENTS

Pintor catalán, sucesor de Ferrer Bassa. Es uno de los artistas más importantes de la segunda mitad del siglo XIV. En 1351 aparece como miniaturista-pintor de Pedro el Ceremonioso y maestro de la escuela de Barcelona. Su estilo italo-gótico asimila las enseñanzas de la escuela sienesa. Fué el maestro de Jaume y de Pere Serra. Los estudios de Post, Gudiol y Verrié permiten asegurar que Ramon Destorrents es el maestro de Iravalls, pintor del rey Pedro el Ceremonioso (documento del 23 de marzo de 1353). Su obra, antes incluida en la de los Serra, demuestra una fuerte personalidad anterior a ellos, y que les sirvió de base.

171. CALVARIO.

Tabla, 114 × 114.

1353, obra documentada.

Tabla del retablo de Santa Ana, del Palacio de la Almudaina, de Palma de Mallorca, colocado en 1358. Con la tabla central del propio retablo (Museo de Lisboa), es la base para reconstruir la personalidad del artista.

Bibl.: P. VERRIÉ, Una obra documentada de Ramón Destorrents (Anales y Boletín de los Museos de Arte de Barcelona, 1948), p. 327-331, 329 (fig.).

SOCIEDAD ARQUEOLÓGICA LULIANA,
PALMA DE MALLORCA

167. SAN VICENTE CON UN DONANTE.

Tabla, 178 × 66.

Tabla de un retablo con San Vicente y clérigo donante, con el Calvario en la parte superior.

Hist.: Procede de San Celoni (n.º 584 del Museo Diocesano de Barcelona).

Bibl.: VERRIÉ, Dos contratos trecentistas de aprendizaje de pintor, p. 9; VERRIÉ, Una obra documentada de Ramón Destorrents, p. 337; GUDIOL, Historia de la pintura gótica en Cataluña, p. 26; Post, IX, p. 740-742.

MUSEO DIOCESANO, BARCELONA

107. RETABLO DE SANTA MARTA.

Tabla, 166 × 179.

Hacia 1350-1360.

Parte central: Imagen de la santa titular; en el pináculo, la Crucifixión. Parte izquierda: Jesús en casa de Marta y Maria; San Maximino, Santa

Marta, Santa Magdalena, en una barca a la deriva. La última escena, muy deteriorada, representa, quizá, la resurrección de un muerto. Compartimiento de la derecha: Una escena evangélica; la santa enferma con sus compañeros y San Maximino. Jesús rodeado por los ángeles; los santos vienen a recoger el alma de la santa fallecida.

Hist.: Procedente de la iglesia de Iravalls, de la parroquia de La Tor de Querol (Tour de Carol, en francés), en la Cerdaña.

Bibl.: José GUDIOL, *La Pintura gótica en Cataluña, Barcelona, 1938*, p. 13; *Historia de la pintura gótica en Cataluña, Barcelona, 1944*, p. 26; Post, vol. IX, p. 740-742; VERRIÉ, *Dos contratos trecentistas de aprendizaje de pintor*.

LA TOUR DE CAROL (PIRINEOS ORIENTALES),
IGLESIA PARROQUIAL

108. SAN MATÍAS.

Tabla, 77 × 18.

Hacia 1350.

En el marco, un "rodolí" o distico coetáneo: SENT MACIÀ MOLT AMAT = EN JUDEA LAPIDAT.

Panel perteneciente a un políptico; otras tres piezas del mismo se hallan en el Museo de Lille: San Pablo, San Mateo y San Tadeo.

Bibl.: Post, vol. II, 1930, p. 276-277, V, 1935, p. 254-256; VI, 1935, p. 308 y 524; IX, 1947, p. 741; GUDIOL, *Historia...*, p. 25; VERRIÉ, *Dos contratos trecentistas de aprendizaje de pintor*, p. 72 y 74; VERRIÉ, *Más sobre Destorrents*, p. 64.

Exp.: Por primera vez en la de "Primitivos Mediterráneos".

MUSEO DE ARTE DE CATALUÑA, BARCELONA

170. VIRGEN Y EL NIÑO CON ANGELES MÚSICOS.

Tabla, 206 × 115.

Obra inédita estrechamente relacionable con el retablo de Iravalls. Pendiente de estudio por parte de Gudiol.

COLECCIÓN PARTICULAR, BARCELONA

JAUME FERRER II

Según Gudiol, debió haber dos pintores leridanos del mismo nombre. Jaume Ferrer I sería el autor de unas tablas (firmada una de ellas) con escenas de la vida de Jesús (Museo del Seminario, Lérida), mientras Jaume Ferrer II sería el autor del retablo (documentado en

1457) de la Virgen, de la iglesia parroquial de Alcover. Aparte de la colaboración de Jaume Ferrer en 1439 con el pintor leridano Pere Teixidor (de personalidad no identificada, documentado entre 1408 y 1439), un documento de 1450 acredita su relación con Bernat Martorell. En el retablo de Verdú, una de cuyas tablas se exhibe aquí, se ponen de manifiesto sus excelentes cualidades en colorido y composición, dentro de la segunda fase catalana del estilo internacional, la misma en la que se desarrolló el propio Martorell.

109. LA HUÍDA A EGIPTO.

Tabla, 137 × 98.

Hist.: Procede del retablo mayor de la iglesia parroquial de Verdú, a cuya construcción (posiblemente futura) se refieren datos del año 1434.

Bibl.: Post, vol. II; GUDIOL, *Historia de la pintura gótica en Cataluña*, p. 47 y fig. LXIV.

Exp.: Por primera vez en la de "Primitivos Mediterráneos".

MUSEO EPISCOPAL DE VICH

PERE GARCIA DE BENABARRE

Cataluña, segunda mitad del siglo XV

Aparte de una posible —pero muy dudosa— identificación con un pintor Pere Garcia nombrado en 1445 en Zaragoza, la mayor parte de los documentos a él referentes tratan de sus actividades (desde 1456) como continuador del taller de Bernat Martorell. La base para identificar su estilo se halla en algunas tablas del retablo de Santa Clara y Santa Catalina, de la catedral de Barcelona (cuyas tablas más antiguas pintó su antecesor en la continuación de dicho taller, el valenciano Nadal), y sobre todo la tabla firmada de la Virgen, procedente de Bellcaire (Museo de Arte de Cataluña). Es también obra suya, menor pero interesante para su biografía, una tabla con la Virgen e inscripción conmemorativa, procedente del monasterio de Alaó (Museo Marés, Barcelona). El último período de su producción debió tener como centro la ciudad de Lérida, a cuyo obispado pertenece hoy todavía Benabarre, la población de la que el pintor era oriundo. Su influencia se hizo sentir al norte de Lérida, e incluso hasta los valles pirenaicos de Huesca.

99. SAN PEDRO.

Tabla, 109 × 63, fondo oro.

Hacia 1460.

San Pedro de pie, con una gran llave en su mano izquierda; en su mano derecha un gran libro abierto.

Exp.: Por primera vez en la de "Primitivos Mediterráneos".

COLECCIÓN PARDO, PARÍS

100. SAN ANTONIO ABAD.

Tabla, 109 × 63.

Hacia 1460.

Obra que hace pareja con la precedente.

San Antonio se apoya sobre su cayado; tiene en su mano izquierda un gran libro abierto y su tradicional campanilla. A sus pies, un cerdo negro.

Exp.: Por primera vez en la de "Primitivos Mediterráneos".

COLECCIÓN PARDO, PARÍS

102. EL ENCUENTRO ANTE LA PUERTA DORADA.

Tabla, 105 × 81,5.

Hist.: Antigua Colección Helbing, Munich.

Bibl.: Post, vol. VII, p. 220-222, fig. 58.

Exp.: Por primera vez en la de "Primitivos Mediterráneos".

COLECCIÓN L. LOSBICHLER, BARCELONA

101. LA PRESENTACIÓN DE LA VIRGEN.

Tabla, 106 × 75.

Siglo XV.

Hist.: Antigua Colección Helbing, Munich.

Bibl.: Post, vol. VII, p. 220-222.

Exp.: Por primera vez en la de "Primitivos Mediterráneos".

COLECCIÓN L. LOSBICHLER, BARCELONA

JAUME HUGUET

Nacido en Valls hacia 1415 - Barcelona, 1492

Huguet nació en Valls hacia 1415; su padre murió poco más tarde, y Jaume quedó bajo la tutela de su tío el pintor Pere Huguet, residente en Tarragona y más tarde en Barcelona. Poco antes de 1448, Jaume Huguet residió también en Tarragona, pero en aquella fecha se trasladó a nuestra ciudad donde se casó y trabajó intensamente. Aquí falleció en 1492. Su personalidad, en la que destaca un acento contenido y mesurado pero profundamente humano, marca indeleblemente toda la escuela catalana y parte de la aragonesa, en toda la segunda mitad del siglo xv. Pintó gran número de retablos, muchos de ellos para cofradías o parroquias barcelonesas, y en el agitado y trágico período de la guerra contra Juan II llegó a tener un encargo regio,

el del retablo del Condestable o de la Epifanía (1465) que se halla en el recinto de la presente Exposición, aunque fuera de Catálogo, presidiendo desde el siglo xv la capilla del Palacio Real Mayor de Barcelona.

110. SAN VICENTE EN LA HOGUERA.

Tabla, 166 × 98, fondo oro.

Hacia 1450.

Tabla del retablo de San Vicente Mártir, con la figura del Santo atado a la pira, milagrosamente extinguida por los ángeles. La actitud de las multitudes agrupadas a derecha e izquierda explica el patetismo de la escena.

Hist.: Proviene de la iglesia de Sarriá, Barcelona.

Bibl.: BERTAUX, p. 803-804; POST, vol. VII, 1938, p. 122, 127, 130; VIII, 1942, p. 76 y 728; GUDIOL, AINAUD, *Huguet*, p. 62, 64, 74, 75 y 107; ROWLAND, *Jaume Huguet*, fig. 43-44; *La peinture catalane à la fin du Moyen Age*, 1933, p. 71.

Exp.: Barcelona, 1902, n.º 57; Huguet, 1949, n.º 25.

MUSEO DE ARTE DE CATALUÑA, BARCELONA

111. MILAGRO DE SAN VICENTE.

Tabla, 166 × 98.

Hacia 1455.

Tabla, como la anterior del retablo de San Vicente mártir; representa a un poseo curado por las reliquias de San Vicente.

Hist.: Proviene de la iglesia de Sarriá.

Bibl.: BERTAUX, p. 802, fig. 647, 803, 804; POST, vol. VII, 1938, p. 122, 127, fig. 26, 130; VIII, 1942, p. 76 y 728; GUDIOL, AINAUD, *Huguet*, p. 62, 64, 74, 75 y 107; ROWLAND, *Jaime Huguet*, fig. 42; AINAUD, GUDIOL, VERRIÉ, *Catálogo Monumental de Barcelona*, fig. 947.

Exp.: Barcelona, 1902, n.º 59; Huguet, Barcelona, 1949, n.º 28.

MUSEO DE ARTE DE CATALUÑA, BARCELONA

174. SANTA CENA.

Tabla, 162 × 170.

Hacia 1468-1470.

Tabla de la predela del retablo mayor dedicado a San Agustín, de la iglesia de los Agustinos, de Barcelona, sede de la cofradía de los "Blanquers" (Curtidores).

Hist.: Adquirida en 1944, procede de un retablo contratado en 1463 e inaugurado en 1486.

Bibl.: *Exposición Huguet, Barcelona, 1949*, n.º 76 del Cat., p. 12; José GUDIOL y Juan AINAUD, *Huguet*, p. 89 y 116, y fig. 108 y 110; *Post*, *A History of Spanish Painting*, vol. X, p. 373-374.

Exp.: Exposición de obras de Arte e Historia. Legados, donativos, adquisiciones y restauraciones, Barcelona, enero-febrero, 1947. Exposición Huguet, Barcelona, 1949, n.º 76.

MUSEO DE ARTE DE CATALUÑA, BARCELONA

MAESTRO DE CANAPOST

Artista de la segunda mitad del siglo xv del que sólo se conoce una obra segura, el retablo que le ha dado provisionalmente nombre. Su técnica al óleo y su estilo, influido en parte por el de Jean Fouquet, son franceses, y posiblemente tal fué su origen, aunque trabajara en el norte de Cataluña.

179. RETABLO DE LA VIRGEN DE LA LECHE.

Tabla, 198 × 200 (dimensiones sin la predela).

Segunda mitad del siglo XV.

En la pieza central, la Virgen de la Leche, con ángeles; encima, el Calvario. Tabla lateral izquierda: Figura sedente de San Nicolás de Bari, y en el pináculo, aparición del Santo a unos navegantes en peligro. Tabla lateral derecha: Figura sedente de San Bernardo; en lo alto, aparición de la Virgen a San Bernardo. Existe además una predela con cinco compartimientos (no exhibida), de cuya decoración pictórica quedan muy escasos fragmentos. Se expone este retablo por vez primera después de haber sufragado su restauración la asociación "Amigos de los Museos".

Hist.: Procede de la iglesia parroquial de Canapost (Gerona).

Bibl.: S[UTRÁ] y F. M[ARTORELL], *Els Retauls*, en *Anuari de l'I. d'E. C.*, vol. VIII, 1927-1931 (1936), p. 183-188 y figs. 297 a 300; *Post*, vol. VII, p. 606; GUDIOL, *Historia de la pintura gótica en Cataluña*, p. 66 y lám. LXXXIII.

MUSEO DIOCESANO, GERONA

MAESTRO DEL PENTECOSTÉS DE CARDONA

Cataluña, hacia 1400

Pintor relacionable con el estilo italo-gótico dominante en gran parte de Cataluña en el último cuarto del siglo xiv. Sin embargo, sus tipos son muy personales y acusados, siempre a base de figuras planas

de silueta muy recortada. Su denominación convencional proviene del retablo del Pentecostés que, como otros varios del mismo autor, se hallan o proceden de la iglesia parroquial de Cardona, consagrada en 1397.

162 y 163. PREDELA.

Tablas, 297 × 89.

Hacia 1400.

Dos fragmentos de una misma predela. Tres santos, San Miguel y la Virgen (n.º 162). En el otro: San Esteban, María Magdalena, San Benito, San Onofre, un santo obispo y San Pedro.

Hist.: Procede de la colección James W. Barney, de New York.

Bibl.: Post, *A History of Spanish Painting*, II, 286, IV; X, 298, fig. 112.

COLECCIÓN RICARDO VIÑAS, BARCELONA

MAESTRO DE SAN MARCOS

Bajo la denominación de Maestro de San Marcos y en torno al finísimo retablo de tal advocación conservado en la Seo de Manresa, se han agrupado una serie de pinturas catalanas de gran calidad, de estilo italo-gótico fechables en la segunda mitad del siglo XIV. Gudiol propuso en 1938 la identificación del maestro con Arnau de la Pena, miniaturista activo en Barcelona desde 1356 hasta su muerte, acaecida en 1410. A pesar de una muy posible estrecha relación estilística, el hecho de que ningún documento conocido (incluyendo el testamento) nombre a Arnau, como pintor, y sí tan sólo como iluminador, obliga a buscar otra solución para hallar el verdadero nombre de uno de los mejores artistas barceloneses de aquella época.

118. SAN ESTEBAN EN LA SINAGOGA.

Tabla, 55 × 43.

Siglo XIV.

Este pequeño panel forma parte de una predela, a la cual pertenecen otras dos escenas de la vida de San Esteban, de la colección Torelló, de Barcelona.

Bibl.: GUDIOL, *Historia de la pintura gótica en Cataluña*, p. 31; Post, vol. VIII, 1941, p. 568; AINAUD, *El retaule de Rubió*, p. 130; *Catálogo de las principales piezas de la colección de antigüedades y objetos de arte del pintor Luis Masriera*, Barcelona, 1951.

Exp.: Barcelona, Nuevas adquisiciones del Museo de Barcelona, 1951, n.º 52.

MUSEO DE ARTE DE CATALUÑA, BARCELONA

MAESTRO DE LA SEO DE URGEL

Artista de estilo franco-flamenco de gran calidad y seguridad técnica. Sólo se sabe con seguridad que trabajó en Puigcerdá y la Seo de Urgel; al parecer en el último tercio del siglo xv.

120. LA ANUNCIACIÓN.

Tabla, 220 × 131.

Fines del siglo XV.

Hist.: Tabla de un retablo procedente de Puigcerdá.

Bibl.: Post, VII, 1938, p. 35 y 36, fig. 8; GUDIOL, *Historia de la pintura gótica en Cataluña*, p. 66; MADURELL, *El arte en la comarca alta de Urgel*, p. 212.

Exp.: Exposición de obras de Arte e Historia. Legados, donativos, adquisiciones y restauraciones. Barcelona, enero-febrero 1947.

MUSEO DE ARTE DE CATALUÑA, BARCELONA

154. SANTA MAGDALENA.

Tela, 100 × 87.

155. SAN JUAN EVANGELISTA.

Tela, 71 × 87.

156. SAN SEBASTIAN.

Tela, 102 × 83.

Fines del siglo XV.

Pinturas al óleo sobre sarga, para las puertas del órgano de la catedral de la Seo de Urgel, cuyas piezas restantes se conservan en el Museo de Arte de Cataluña.

Bibl.: J. FOLCH Y TORRES, *Pintures de les portes d'un orgue de la Seu d'Urgell. Anuari de VI. d'E. C.*, VI, 1915-1920, p. 787-792; Post, VI, p. 8; GUDIOL, *Historia de la pintura gótica en Cataluña*, p. 66.

COLECCIÓN JUNYER VIDAL, BARCELONA

BERNAT MARTORELL

San Celoni, hacia 1400. Barcelona, 1452

Fué hijo de un carnicero de San Celoni y falleció en Barcelona (donde su actividad está documentada a partir de 1427) en el mes de diciembre de 1452. Se habfan agrupado sus obras bajo el apelativo de "Maestro de San Jorge" hasta que la documentación del retablo de Púbol (núms. 168 y 169 del Catálogo) permitió a Durán y Sanpere identificar definitivamente su personalidad, que él mismo había ya deducido anteriormente partiendo de una miniatura del manuscrito de los comentarios de Marquilles a los Usatges de Barcelona (núm. 177 del Catálogo). Martorell fué el máximo representante en Cataluña del estilo internacional en su segunda etapa; su producción fué muy copiosa, y de él se conservan no sólo retablos sino también miniaturas, destacando por su calidad el libro de horas (núm. 176 del Catálogo) legado por A. Mestres a la ciudad de Barcelona.

164. RETABLO DE SAN JUAN BAUTISTA.

Tabla, 148 × 161.

Hacia 1425, 1430.

Retablo de San Juan Bautista, procedente de Cabrera de Mataró. Obra primeriza ejecutada bajo la influencia de Borrassà.

Hist.: Número 598 del Catálogo del Museo Diocesano.

Bibl.: POST, *A History of Spanish Painting*, vol. II, p. 332-335; vol. VII, p. 772; MR. P. BATLLE (*Homenatge*), vol. II, p. 115, fig. 18.

MUSEO DIOCESANO, BARCELONA

113. FLAGELACIÓN Y CRUCIFIXIÓN DE SANTA EULALIA.

Tabla, 72 × 155.

Segundo cuarto del siglo XV.

Hist.: Procede de la Catedral de Vich.

Bibl.: POST, VIII, p. 624, 626; VII, p. 764, fig. 291.

Exp.: Por primera vez en la de "Primitivos Mediterráneos".

MUSEO EPISCOPAL DE VICH

150. SAN MIGUEL ARCÁNGEL.

Tabla, 37 × 60.

Hacia 1435.

Figura de medio cuerpo, procedente de la misma predela que la tabla de San Jorge del Museo Diocesano de Barcelona (n.º 165).

COLECCIÓN AMATLLER, BARCELONA

165. SAN JORGE.

Tabla, 37 × 60.

Tabla de predela de un retablo del que forma parte la tabla de San Miguel, de la colección Amatller.

MUSEO DIOCESANO, BARCELONA

161. CORONACIÓN DE LA VIRGEN.

Tabla, 97 × 61.

Hacia 1435.

Tabla de un retablo de la Virgen, del que se conocen, además, la Natividad (colección Lippman) y la Anunciación (Museo de Montreal, Canadá). La Virgen, rodeada de ángeles músicos, es coronada por Jesucristo.

Hist.: Pertenebió antes a la colección Trumann, de Madrid.

Bibl.: GUDIOL, *Historia de la pintura gótica en Cataluña*, p. 45; POST, vol. VII, p. 762, fig. 291; vol. VIII, p. 629.

Exp.: Exposición de pintura antigua (siglos XV-XVI-XVII-XVIII) de colecciones barcelonesas celebrada en la Sala Parés. Barcelona, diciembre MCMXLVI-enero MCMXLVII, p. 5 y lám. I del Catálogo.

COLECCIÓN RICARDO VIÑAS, BARCELONA

175. RETABLO DE SAN VICENTE, MÁRTIR.

Tabla, 286 × 237.

Hacia 1435.

Retablo dedicado a San Vicente que aparece en la tabla central; a los lados escenas de su martirio. En la predela escenas de la Pasión de Cristo.

Hist.: Originario del Monasterio de Poblet, cuyo escudo ostenta en el guardapolvo. Procede de Menarguens (Lérida) e ingresó en el Museo por legado de don Ignacio Girona.

Bibl.: POST, *A History of Spanish Painting*, vol. IV, p. 542, fig. 216, 217; vol. VII, p. 128, 178, 759, 768; JUAN FERRANDO ROIG, *Iconografía de los Santos*, p. 266, 267 (fig.); GUDIOL, *Historia de la pintura gótica en Cataluña*, p. 45; Mn. P. BATLLE, *Homenatge a Rubió*, vol. II, p. 128, fig. 29; J. FOLCH Y TORRES, *El Retaule de Sant Llorenç (sic) de Poblet*, en *Butlletí dels Museus d'Art de Barcelona*, 1931, vol. I, p. 3-9.

MUSEO DE ARTE DE CATALUÑA, BARCELONA

158. MARTIRIO DE SANTA EULALIA.

Tabla, 122 × 91.

Hacia 1435.

Tabla de un retablo dedicado a Santa Eulalia.

Hist.: Procedente de un retablo originario, al parecer, de Poblet, igual que la tabla n.º 159.

Bibl.: Post, *A History of Spanish Painting*, vol. VIII, p. 624-629; vol. II, p. 407.

COLECCIÓN MUNTADAS, BARCELONA

159. ESCENA DEL MARTIRIO DE SANTA EULALIA.

Tabla, 126 × 178.

Hacia 1435.

Tabla de un retablo dedicado a Santa Eulalia; a los lados: San Miguel y Santa Catalina.

Hist.: (Véase n.º 158.)

Bibl.: Post, *A History of Spanish Painting*, vol. VIII, p. 624, 629; vol. II, p. 407.

Exp.: II Saló "Mirador". La Pintura gòtica a Catalunya, 1936, p. 14, n.º 16, fig. 16.

COLECCIÓN MUNTADAS, BARCELONA

168 y 169. PREDELA.

Tablas, 88 × 151, 88 × 151.

Hacia 1437.

Obra documentada.

Dos tablas de la predela del retablo dedicado a San Pedro, de Púbol (Gerona). Se contrató en 1437, y en el reverso de la tabla central aparece la fecha de 1442. Tabla n.º 168, con San Pablo, Santa Catalina, San Miguel y San Juan Evangelista. Tabla n.º 169, con San Juan Bautista, San Francisco, Santa Magdalena y San Jaime apóstol.

Bibl.: Post, vol. VII, p. 908; vol. VIII, p. 614-617; GUDIOL, *Historia de la pintura gòtica en Cataluña*, p. 46, fig. LIX; Mn. P. BATLLE HUGUET, *Homenatge a Rubió*, vol. II, p. 128, fig. 22; A. DURÁN Y SANPERE, *El Maestro del retablo de San Jorge*, en "La Vanguardia" (suplemento de Arte y Arqueología), miércoles, 16 febrero 1938; L. FONT, pbro., *Gerona. La Catedral y el Museo Diocesano*, Gerona, 1952, p. 69-70.

MUSEO DIOCESANO, GERONA

172. SAN JUAN BAUTISTA Y SAN JUAN EVANGELISTA.

Tabla, 141 × 107.

Hacia 1440.

Tabla central del retablo de los Santos Juanes, de Vinaixa.

Hist.: Contratado por Ramon de Mur, fué ejecutado por Martorell. La predela de este retablo en la colección Muntadas (véase n.º 157) y el resto en la colección Wildenstein (Nueva York).

Bibl.: (Véase n.º 157) y Mn. P. BATTLE HUGUET, en *Homenatge a Rubió*, vol. II, fig. 10.

MUSEO DIOCESANO, TARRAGONA

157. CRISTO Y EPISODIOS DE LAS VIDAS DE LOS SANTOS JUANES.

Tabla, 65 × 256.

Hacia 1440.

Predela del retablo de los Santos Juanes distribuida en cinco paneles. En el centro, Cristo con los simbolos de la Pasión; a la derecha: Bautismo de Cristo y Salomé con la cabeza de San Juan Bautista; a la izquierda: San Juan Evangelista en el martirio y su traslado al cielo.

Hist.: Esta predela precede del retablo de los Santos Juanes de la iglesia parroquial de Vinaixa. La tabla central en el Museo Diocesano de Tarragona (n.º 172).

Bibl.: Mn. P. BATTLE, *Ramon de Mur, pintor de Tarragona, Mestre de Sant Jordi*, p. 119. (*Homenatge a Antoni Rubió i Lluch*), vol. II; Post, *A History of Spanish Painting*, vol. VIII, p. 617, 619, 620, 629, 631; vol. IV, p. 552, 554 (fig. 220).

COLECCIÓN MUNTADAS, BARCELONA

176. LIBRO DE HORAS.

Hacia 1444.

Manuscrito en pergamino, con algunas iniciales (David, etc.) y miniaturas a toda página (Anunciación, alegoría de la Muerte, Calvario). Unos folios con tablas de cómputo pascual se inician en el año 1444, que parece marcar la fecha "ante quem" del libro.

Hist.: Perteneció a un personaje no identificado en cuyo escudo figura un cuadrúpedo pasante; en el siglo XIX una comunidad de monjas barcelonesas (acaso las de Santa Clara) hizo donación del libro al arquitecto José O. Mestres, cuyo hijo el dibujante y escritor A. Mestres lo legó en 1936 a la ciudad de Barcelona.

Bibl.: AINAUD-GUDIOL-VERRIÉ, *Catálogo Monumental de España. La ciudad de Barcelona*, vol. I, p. 175 y vol. II, lám. 916; GUDIOL, *Historia de la pintura gótica en Cataluña*, p. 44; POST, vol. VII, p. 756 y vol. VIII, p. 628; A. MESTRES, *La Casa Vella*.

ARCHIVO HISTÓRICO MUNICIPAL, BARCELONA

177. COMENTARIO A LOS USATGES DE
BARCELONA, POR J. MARQUILLES.

Fechado en 1448.

Manuscrito en pergamino. En la miniatura de la portada se representa el momento en que Marquilles hace solemne entrega del códice a los cinco "consellers" o magistrados ejecutivos de la ciudad de Barcelona, en presencia de la Reina María, esposa de Alfonso el Magnánimo. Constan pagados 12 florines de oro a Martorell (o en nombre de él a B. Raurich, iluminador) por "el principio de una inicial" del libro, que indudablemente debe ser ésta, aunque la inferior calidad respecto al libro de horas n.º 176 podría explicarse por la intervención de un ayudante.

Hist.: Desde su entrega pertenece al Archivo de la Ciudad, aunque se exhibe desde 1945 en el Museo de Historia de la Ciudad.

Bibl.: A. DURÁN Y SANPERE, *En Bernat Martorell, iluminador de llibres (Butll. de la Biblioteca de Catalunya, IV, 1917, p. 68-77)*; A DURÁN Y SANPERE, *Viaje alrededor de una miniatura*, Barcelona, 1949.

ARCHIVO HISTÓRICO MUNICIPAL, BARCELONA

JOAN MATES

Actividad documentada, 1391 a 1431

Hijo de un guarnicionero de Vilafranca del Penedés. En 1391 ya consta como pintor, en Barcelona, y es mencionado en un recibo de Pere Serra para un retablo de Tivissa. Falleció en Barcelona en 1431. Numerosos documentos barceloneses se refieren a su producción pictórica. Existe todavía una obra documentada (retablo de San Martín y San Ambrosio, de la catedral de Barcelona) y gráficos de otra que se conservó hasta 1936 (retablo de Vilarrodona). Ambos retablos permiten la identificación de otras muchas pinturas de su mano (una de ellas, el retablo de la Anunciación, pintada para Cerdeña, y todavía hoy en el Museo de Cagliari). Aunque carece del vigor y la humanidad de Borrassà, Mates destaca entre los pintores catalanes de su época por el sentido decorativo y el arabesco de sus figuras, tan en consonancia con las modas introducidas por el estilo internacional.

126. SAN SEBASTIÁN Y LA CRUCIFIXIÓN.

Tabla, 243 × 100.

Pintado entre 1421 y 1425.

Parte central de un retablo dedicado a San Sebastián.

Hist.: Proviene posiblemente del refectorio de la Almoína de Barcelona.

Bibl.: AINAUD, *Tablas inéditas de Joan Mates en Anales y Boletín de los Museos de Arte de Barcelona*, 1948, p. 341, 342 y 347; GUDIOL, *Historia de la pintura gótica en Cataluña*, p. 37; AINAUD, GUDIOL, VERRIÉ, *Catálogo Monumental de España, Ciudad de Barcelona*, p. 309, fig. 1253; Post, vol. X, 1950, p. 307.

Exp.: Exposición de obras de Arte e Historia. Legados, donativos, adquisiciones y restauraciones. Barcelona, enero-febrero 1947.

MUSEO DE ARTE DE CATALUÑA, BARCELONA

RAMON DE MUR

Cataluña, primera mitad del siglo XV, 1402-1435

Es el autor del gran retablo de Guimerá entre 1402-1412, y la documentación nos lo muestra como pintor de la escuela de Tarragona. Pintó el retablo de Cervera (tabla central en el Museo de Arte de Cataluña). En 1421 reside en Tárrega, y contrata el retablo de San Miguel para Guardiola, al estilo de otro que en 1420, ejecutó en Verdú. En este mismo año contrató el de San Pedro de Vinaixa (Museo Diocesano de Tarragona). El 1432 contrató el retablo de los Santos Juanes de Vinaixa, pero esta obra la ejecutó Martorell.

114. EL PECADO ORIGINAL.

Tabla, 173 × 108.

Hacia 1410.

Panel que forma parte del retablo de Guimerá. En primer plano, sobre un fondo de paisaje, Adán y Eva acaban de salir del Paraíso Terrenal. Detrás, un ángel en actitud de expulsarles.

Hist.: Proviene de Guimerá.

Bibl.: Post, vol. II, p. 380; vol. VII, p. 770; vol. VIII, p. 638; GUDIOL, *Historia de la pintura gótica en Cataluña*, p. 38.

Exp.: Por primera vez en la de "Primitivos Mediterráneos".

MUSEO EPISCOPAL DE VICH

JAUME SERRA

Barcelona, segunda mitad del siglo XIV

Jaume Serra, como sus hermanos Pere y Joan, también pintores, fué hijo del sastre barcelonés Berenguer Serra. Su actividad está documentada desde 1360 hasta 1389, fecha de su testamento. Acaso el hecho de que a partir de 1363 debió colaborar casi siempre con su hermano Pere es causa de que varíen algunas veces el número de las obras que se atribuyen a él solo. La única documentada entre las conservadas es el retablo de Fray Martín de Alpartil (Museo de Zaragoza). El magnífico retablo de Palau, que aquí se exhibe por primera vez, es seguramente, la obra más cercana al retablo de Zaragoza como ya reconoció Folch y Torres en primer lugar y han confirmado unánimemente los demás especialistas.

115. RETABLO DE LA VIRGEN.

Tabla, 238 × 106.

Hacia 1360-1395.

Panel superior: La Crucifixión. Panel central: Muerte de la Virgen. Panel inferior: Rodeada de ángeles orantes la Virgen amamanta a su Hijo; a sus pies, arrodillado, el donante, vistiendo hábito. Sobre los montantes, imágenes de santos, obispos y diáconos.

Bibl.: J. FOLCH Y TORRES, Un retaule inèdit d'en Jaume Serra, a Palaü de Cerdanya, Gaset de les Arts, II, n.º 21, 15 març, 1925, p. 1; GUDIOL, Els Trecentistes, II; POST, II, 1930; GUDIOL, La pintura gòtica en Catalunya.

Exp.: Por primera vez en la de "Primitivos Mediterráneos".

PALAU DE CERDAÑA, IGLESIA PARROQUIAL

PERE SERRA

Barcelona, documentado de 1357 a 1404

Pere Serra, hermano de Jaume y Joan, y colaborador a menudo de éstos, entró en 1357 como aprendiz en el taller de Ramon Destorrents, por un plazo de cuatro años. Desde 1363 colaboró con Jaume, y algunas veces con Joan. Fallecido aquél y acaso también éste, Pere cuidó de los hijos del primero y siguió manteniendo hasta principios del siglo XV el taller familiar, fiel al estilo italo-gótico. Obras excelentes y bien documentadas de este último período son los retablos del Espíritu Santo (Seo de Manresa) y de los Santos Bernardo y Bartolomé (Museo de Vich), de 1395-1396. Quizá algo más tarde, pero de igual o superior refinamiento es el retablo de Cubells, del que se exhibe una tabla de la predela (núm. 116).

116. ADORACIÓN DE LOS REYES MAGOS.

Tabla, 80 × 64.

Hacia 1400.

La Virgen, sentada sobre un trono, sostiene al Niño sobre sus rodillas y recibe los presentes de los Reyes Magos.

Uno de los Reyes deposita su corona y se postra a los pies de la Reina de los Cielos.

Hist.: Proviene del retablo de San Pedro de Cubells, provincia de Lérida.

Bibl.: Post, vol. IV, p. 522-526, f. 202.

Exp.: II Saló "Mirador". La Pintura gòtica a Catalunya. Barcelona, Sala Parés, mayo 1936 (n.º 6).

COLECCIÓN GUDIOL, BARCELONA

JAUME Y PERE SERRA

Colaboraron en muchas obras; entre ellas se cuentan el retablo de San Esteban de Gualter, el retablo de Todos los Santos, de San Cugat del Vallés, y el de la Virgen, de Abella de la Conca.

117. RETABLO DE SAN ESTEBAN.

Tabla, 190 × 190.

Hacia 1350-1360.

Panel central: San Esteban. Encima: La Crucifixión.

En los seis compartimientos restantes, a la izquierda y a la derecha, la vida y milagros del santo se distribuyen en seis escenas, una de las cuales corresponde a la milagrosa liberación del caballero Galcerán de Pinós.

Hist.: Proviene de la iglesia de Santa María de Gualter. Adquirido con la colección Plandiura.

Bibl.: Mosen GUDIOL, *Els Trecentistes*, vol. II, p. 661; Post, vol. II, 1930, p. 238-240; vol. V, 1935, p. 106; GUDIOL, *La pintura gòtica en Catalunya*, p. 288.

MUSEO DE ARTE DE CATALUÑA, BARCELONA

JOAN DE TARRAGONA

Tarragona, segunda mitad del siglo XIV

La producción de este maestro adquiere su mayor importancia en el tercer cuarto del siglo XIV. En 1359 contrata el retablo de Pared Delgada (Museo Diocesano de Tarragona), única obra conocida documentalmente. Su estilo recuerda aún el franco-gòtico.

119. LA NATIVIDAD.

Tabla, 112 × 67.

Siglo XIV.

Obra inédita, atribuida por Gudiol, en la que se enlazan el italianismo y la tradición anterior.

Exp.: Por primera vez en la de "Primitivos Mediterráneos".

COLECCIÓN JOSÉ GUDIOL

ANTONIO DE LLONYE O LUNYI

Pintor de Toulouse (en otros documentos se le nombra como procedente de Avigliana, en Saboya) establecido en Barcelona en el tercer cuarto del siglo xv. El apellido Lognio, fonéticamente comparable, existe todavía en el Piamonte.

112. RETABLO DE BERTRÁN NICOLAU.

Tabla, 210 × 206.

1462. Obra documentada.

Retablo dedicado a la Virgen, San Agustín y San Nicolás de Tolentino. El donante postrado a los pies de la Virgen es el mercader Bertrán Nicolau (fallecido años antes), fundador del convento. En el escudo contiénesse su marca o signo comercial, con una cruz y sus iniciales BN enlazadas.

Hist.: Proviene del convento de los Agustinos de Domus Dei, de Miralles (Prov. de Barcelona).

Bibl.: BARRAQUER, *Las casas de los religiosos en Cataluña*, vol. II, p. 209; *Los religiosos en Cataluña*, vol. IV, p. 86; Post, vol. VII, 1948, p. 610-612, fig. 235; MADURELL, *El arte en la comarca alta de Urgel*, p. 90, 91.

Exp.: Por primera vez en la de "Primitivos Mediterráneos".

MUSEO DE ARTE DE CATALUÑA, BARCELONA

VALENCIA

ANÓNIMO

Valencia, principios del siglo XV

Pintor de estilo internacional y de excelente calidad, ejemplo muy típico de la pintura valenciana del primer cuarto del siglo XV, centrada por los nombres de Andreu Marçal de Sas (o Sax), posiblemente el introductor del estilo internacional en Valencia, de su colaborador Pere Nicolau y del excelente y todavía no identificado Maestro de los Martí de Torres.

130. DESCENDIMIENTO DE LA CRUZ.

Tabla, 90 × 62.

Principios del siglo XV.

Nicodemus y José de Arimatea, encaramados en sendas escaleras bajan el cuerpo de Cristo. Las Santas Mujeres extienden sus manos para sostener el cuerpo de Cristo. Abajo, a la izquierda, en segundo término, un hombre con el pie apoyado en la cruz arranca los clavos con unas tenazas.

Bibl.: Obra inédita.

COLECCIÓN PUIG PALAU, BARCELONA

BARTOLOMÉ BERMEJO

Actividad documentada, 1474 a 1498

Aunque Bartolomé Bermejo fué cordobés (según atestigua la inscripción de 1490 puesta al pie de la Piedad que pintó en Barcelona para el arcediano Desplá), toda su actividad conocida se desarrolla en territorios de la Confederación catalano-aragonesa. Por ello y por el fuerte eco de su personalidad en Valencia y Cataluña (y todavía más en Aragón) encaja dentro de los límites de la presente Exposición. Se le ha colocado convencionalmente entre los valencianos por ser el reino de Valencia el primer lugar en que puede atestiguar su presencia, mediante las tablas firmadas (aunque no fechadas) de San Miguel y la Virgen (esta última formando el centro de un tríptico cuyas puertas son la primera obra conocida, en cuanto a cronología, de Rodrigo de Osona). Después de una estancia en Daroca, por lo menos desde 1474, aparece en Barcelona en 1486 y permanece en nuestra ciudad hasta fines de siglo. El último documento barcelonés es de 1495; existe además una referencia en Vich, de 1498.

123. CRISTO BAJA A LOS INFIERNOS.

Tabla, 89 × 69.

Hacia 1490-1500.

Panel de un retablo, otra pieza del cual pertenece también al Museo de Barcelona y otras dos en la colección Amatller.

Bibl.: RICHERT, p. 75; TORMO, Bartolomé Bermejo, p. 37-38; Post, vol. V, p. 173; VIII, p. 705; FOLCH Y TORRES, Adquisicions del Museu de Barcelona, p. 885; TORMO, Bartolomé Bermejo, p. 36-37, fig. 26, 27 y 28.

Exp.: Por primera vez en la de "Primitivos Mediterráneos".

MUSEO DE ARTE DE CATALUÑA, BARCELONA

124. ENTRADA DE CRISTO Y LOS PATRIARCAS EN EL PARAÍSO.

Tabla, 89 × 69.

Hacia 1490-1500.

Panel que formó parte de un retablo citado en el número precedente (véase también su bibliografía).

Exp.: II Saló "Mirador". La Pintura gòtica a Catalunya. Barcelona, Sala Parés, mayo, 1936 (n.º 22).

COLECCIÓN AMATLLER, BARCELONA

125. CRISTO DE PIEDAD.

Tabla, 87 × 68.

Hacia 1500.

Dos ángeles sostienen el cuerpo de Cristo sentado al borde del sepulcro entrecabierto (nótese la inscripción judaica). En primer término, un cáliz.

Exp.: II Saló "Mirador". La Pintura gòtica a Catalunya. Barcelona, Sala Parés, mayo 1936 (n.º 23). Amigos de los Museos. El Arte en la Pasión de Nuestro Señor. Barcelona, 1945 (n.º 30 bis).

COLECCIÓN MIGUEL MATEU, BARCELONA

BERTHOMEU

Pintor valenciano del tercer cuarto del siglo xv, cuyo apellido no ha sido todavía identificado. La reconstrucción de su personalidad se basa en la tabla aquí expuesta, de cuya firma sólo es claramente legible el nombre de pila, equivalente al castellano Bartolomé. Su estilo muestra contactos con Jacomart, pero en cierto modo ya sugiere algunos rasgos de Rodrigo de Osona (ángeles, etc.). Saralegui propone su identificación con el autor al que él y Post reconstruyeron como Maestro de la Porciúncula, a base de obras quizá no siempre homogéneas.

152. VIRGEN CON EL NIÑO Y GRUPOS DE ORANTES.

Tabla, 157 × 129.

Tercer cuarto del siglo XV.

Obra firmada: Berthomeu...

Hist.: Procede de una colección particular de Burjasot (Valencia).

Bibl.: L. DE SARALEGUI, *Sobre algunas tablas españolas del XIV al XVI*, en *Archivo Español de Arte*, vol. 24, 1951, p. 218-220 y lám. III.

COLECCIÓN ESPINAL, BARCELONA

JACOMART

Valencia, activo desde 1441 hasta 1461

El verdadero nombre del pintor parece haber sido Jaume Bacho, Baquo o Baço, aunque más corrientemente se le conoció por el de Jacomart (Jacquemard), apelativo que tanto a él como a alguno de sus hermanos parece haber pasado procedente del padre, un sastre que también se llamaba en realidad Jaume Baco o Baquo. En 1442 Jacomart, que ya había pintado o contratado en Valencia varios retablos, fué llamado a la Corte de Nápoles por el rey Alfonso el Magnánimo. Aparte de un viaje en 1446 para recoger a su esposa, parece que Jacomart no volvió a Valencia hasta 1451; entonces fijó definitivamente su residencia, prosiguiendo en plena actividad; falleció en Valencia en 1461.

Su verdadera personalidad ha sido muy discutida. Post considera básicamente que el estilo de Jacomart es el que da la tónica en Valencia (paralelamente a Huguet en Cataluña) de una adaptación y renovación total derivada del contacto con la pintura flamenca, mientras que Reixach fué sólo el difusor, propagador e industrializador de esta misma tendencia. Saralegui, por el contrario, reduce a la mínima expresión la personalidad artística de Jacomart y considera que las pinturas de mayor calidad del grupo corresponden a un primer período de Reixach, mientras que las de tipo industrializado corresponden a época tardía (desde el retablo de Cubells, de 1468, hasta 1484, por lo menos, última fecha conocida de las actividades de Reixach).

160. SANTA MARGARITA.

Tabla, 120 × 66.

Tabla procedente de la colección Pams.

Bibl.: L. DE SARALEGUI, *Boletín de la Sociedad Castellonense de Cultura*, 1949, p. 507; L. DE SARALEGUI, *Sobre algunas tablas españolas del XIV al XVI*, *Archivo Español de Arte*, v. 24, 1951, p. 219-220; Post, vol. X, p. 357, fig. 146.

COLECCIÓN TORELLÓ, BARCELONA

151. SAN FRANCISCO RECIBIENDO LOS ESTIGMAS.

Tabla, 86 × 54.

COLECCIÓN IGNACIO DE BALANZO, BARCELONA

MAESTRO DE JÁTIVA

Finales del siglo XV

Pintor desconocido de gran personalidad, es autor de varias obras en Játiva (iglesia de San Pedro y Colegiata). Su estilo se desarrolla en el círculo del Maestro de Perea y de Artés.

134. ADORACIÓN DE LOS PASTORES.

Tabla, 125 × 104.

Hacia 1490.

Este panel forma parte de un retablo dedicado a la vida de la Virgen. En la predela varias escenas de la Pasión.

Bibl.: SARALEGUI, Miscelánea de tablas valencianas, p. 235-237; Post, vol. VI, 1935, p. 351; vol. VII, 1938, p. 711.

Exp.: Por primera vez en la de "Primitivos Mediterráneos".

MUSEO DE ARTE DE CATALUÑA, BARCELONA

MAESTRO DE VILLAHERMOSA

Recibe este nombre convencional un pintor valenciano de la segunda mitad del siglo XIV cuyo estilo italo-gótico parece muy relacionado con el de los hermanos Serra. Por ello y por haber desarrollado sus actividades en la actual provincia de Castellón se ha propuesto algunas veces su identificación con el pintor Guillem Ferrer, a quien sabemos que unía con Pere Serra una relación profesional y un nexo de amistad.

El mayor conjunto de sus obras es el conservado en Villahermosa (Vila Formosa), que ha servido de base para el actual apelativo del artista.

153. RETABLO DE LA EUCARISTÍA.

Tabla, 275 × 234.

En el centro, la Santa Cena, y en lo alto el Calvario; en las tablas laterales, en los pináculos, la Anunciación y la Natividad, y en los cuatro compartimientos restantes una Misa prodigiosa, una procesión del Corpus Christi

y abominaciones judaicas con milagros eucarísticos. En la predela, Cristo de Piedad con la Virgen y San Juan, en el centro; en los extremos, San Pedro y San Pablo, y en los demás compartimientos seis figuras de Santas (dos de ellas casi totalmente destruidas y renovadas luego en el siglo XVI o XVII).

Salvo la indicada alteración en dos de las Santas y algunos ligeros rasguños que se han dejado visibles, el estado de conservación de la pintura y el oro de este retablo es tan insólitamente completo que produce un efecto enteramente desacostumbrado.

Procede de la ermita de San Bartolomé de Villahermosa (Castellón).

Bibl.: L. DE SARALEGUI, *Archivo de Arte Valenciano*, 1935; POST, vol. VI; C. SARTHOU, *Los retablos góticos de Villahermosa*, en *Bol. de la Soc. Española de Excursiones*, vol. 69, 1945, p. 271.

IGLESIA PARROQUIAL DE VILLAHERMOSA

RODRIGO DE OSONA

Valencia, documentado entre 1476 y 1513 (?)

Pintor documentado a partir de 1476 por el retablo de San Nicolás. En 1482 contrató con el pintor Pedro Cabanes un retablo para el convento de San Francisco, de Valencia, y en 1484, recibió el importe de un retablo del altar mayor de la catedral. En 1506 pinta las puertas de los relicarios de la sacristía. La producción de la época de madurez, se encuentra mezclada con la de su hijo y discípulo, cuya única referencia segura es la de una tabla, hoy en Londres, firmada "Lo fill de mestre Rodrigo". Aunque no hay pruebas de cómo se llamaba realmente este hijo, suele denominársele "Rodrigo de Osona el Joven", y como consecuencia se emplea el nombre de "Rodrigo de Osona el Viejo" para hacer referencia al padre.

131. SAN PEDRO "IN CATHEDRA".

Tabla, 215 × 111.

Hacia 1480.

Bibl.: SARALEGUI, *Miscelánea de tablas valencianas*, p. 50, 64, 294 y 307; TORMO, *Rodrigo de Osona*, p. 164, 165 y 200; POST, vol. VI, 1935, p. 190 y 191, fig. 72.

Exp.: Por primera vez en la de "Primitivos Mediterráneos".

MUSEO DE ARTE DE CATALUÑA, BARCELONA

132. SANTA ANA CON LA VIRGEN Y EL NIÑO.

Tabla, 220 × 112, fondo oro.

Finales del siglo XV.

Bibl.: Post, VI/2, fig. 294, p. 652, 653.

Exp.: Exposición Galería Neupert, Zurich.

COLECCIÓN LOSBICHLER, BARCELONA

JOAN REIXACH

Valencia, documentado entre 1437 y 1484

Artista valenciano, muy ligado a Jacomart, que los últimos estudios de Saralegui y Tormo destacan como autor de muchas obras que se creyeron de aquél. Aparece en documentos hacia 1437 y 1439. En 1440 se le encargó un retablo para la capilla del castillo de Játiva. Hacia 1444 contrató la decoración de la capilla de San Simón, en la catedral de Valencia. En 1468 ejecutó el famoso retablo de Cubells (Museo de Arte de Cataluña), que sirve para identificar su estilo. Siguió contratando retablos por lo menos hasta 1484. En 1492 consta que ya había fallecido.

**127. ESCENAS DE LA PASIÓN: CRISTO CON LA CRUZ A CUESTAS:
DESCENDIMIENTO.**

Tabla, 46 × 70.

Hacia 1445.

Fragmento de predela representando a Cristo con la cruz a cuestras y el Descendimiento.

Exp.: Por primera vez en la de "Primitivos Mediterráneos".

COLECCIÓN PARDO, PARÍS

**128. ESCENAS DE LA PASIÓN: CRISTO EN EL MONTE DE LOS OLIVOS:
EL BESO DE JUDAS: CRISTO ANTE PILATOS.**

Tabla, 46 × 99.

Fragmento de la misma predela que el n.º 127, representando a Cristo en el Monte de los Olivos, el beso de Judas, Cristo ante Pilatos.

Exp.: Por primera vez en la de "Primitivos Mediterráneos".

COLECCIÓN PARDO, PARÍS

129. LA FLAGELACIÓN.

Tabla, 80 × 65.

Tercer cuarto del siglo XV.

Bibl.: L. DE SARALEGUI, Sobre algunas tablas de particulares. Archivo Español de Arte (v. 23), 1950, p. 187-189 y lám. II.

Exp.: Por primera vez en la de "Primitivos Mediterráneos".

COLECCIÓN GUDIOL, BARCELONA

173. RETABLO DE LA EPIFANÍA.

Tabla, 360 × 260.

Hist.: Procedente del convento de las Agustinas de Rubielos de Mora (Teruel).

Adquirido por el Excmo. Ayuntamiento de Barcelona en 1952.

Bibl.: E. TORMO, Jacomart, 1914, p. 159-160, 192-196; Post, vol. VI, p. 68-71.

MUSEO DE ARTE DE CATALUÑA, BARCELONA

ANÓNIMO VALENCIANO O ITALIANO

Siglo XV

136. LA VIRGEN SOBRE UN TRONO, RODEADA DE ANGELES.

Tabla, 115 × 64.

Obra bastante discutida atribuida sucesivamente a la escuela sarda del XV, y a los maestros de Valencia que trabajaron en Italia. Sin embargo, su filiación valenciana parece muy discutible.

Hist.: Antigua colección Sterbini, Donación Armenise.

Bibl.: Catálogo del Palacio de Venecia.

Exp.: Por primera vez en la de "Primitivos Mediterráneos".

PALACIO DE VENEZIA, ROMA

ANÓNIMO ESPAÑOL O NAPOLITANO

122. SAN ADRIÁN.

Tabla, 108 × 55.

Segunda mitad del siglo XV.

San Adrián viste la armadura de los guerreros, sobre la que flota un manto muy amplio sostenido por un gran broche; los pliegues del manto están levantados sobre el hombro.

Este panel ha sido atribuido a varios artistas; según C. Goddard King (1923) el autor podría ser un pintor sardo; según Serra y Venturi, un artista napolitano; Venturi opina que el autor de este panel podría ser un artista italiano que trabajara en los medios de Bartolomé Bermejo.

Hist.: Proviene de una venta pública realizada en 5 de marzo de 1898.

Bibl.: SERRA, *Arte*, 1905; E. GODDARD KING, *Sardinari paintings*, 1923, p. 110; VENTURI, *Storia del Arte*, VII, p. 4; *Cat. Pinacoteca de Nápoles*, p. 24-25, n.º 19, pl. 6.

Exp.: Exposición de obras de arte restauradas, Nápoles, 1952.

PINACOTECA DE NAPOLES

B A L E A R E S

MAESTRO DE LOS PRIVILEGIOS

Meiss ha propuesto la denominación de Maestro de los Privilegios para un pintor y miniaturista de gran calidad, activo en Mallorca entre 1330 y 1340, cuyo estilo puede relacionarse con el de algunos pintores sieneses de un gusto más arcaico que el de Simone Martini; entre ellos, Segna di Bonaventura.

La cronología de los manuscritos del grupo está perfectamente fijada: Libro de los Privilegios de Mallorca (Archivo Histórico del Reino, Palma de Mallorca), de 1334, y Leyes Palatinas de Jaime de Mallorca (Biblioteca Real, Bruselas). El retablo de Santa Eulalia, de la catedral de Palma de Mallorca, lleva los escudos del obispo Berenguer Batlle († 1349).

El retablo de Santa Quiteria, aunque del mismo estilo y composición, parece ligeramente anterior al de Santa Eulalia.

Respecto a la identidad del artista, se ha propuesto el nombre de un maestro llamado o apellidado Loert, del que sólo se sabe que pintó algunos retablos de la catedral de Palma (entre ellos el de la capilla contigua a la de Santa Eulalia) hacia 1335.

Dificultades imposibles de superar por el momento, han impedido que en la presente Exposición estuvieran representados los demás maestros mallorquines de los siglos XIV y XV, de gran importancia por su número y calidad.

137. RETABLO DE SANTA QUITERIA.

Tabla, 258 × 203.

Hacia 1330-1340.

En esta obra se percibe la influencia sienesa muy marcada; sin embargo, las inscripciones están en catalán.

Hist.: Hospital de San Antonio Abad.

Bibl.: Post, vol. III, p. 141, 144; IX, p. 773-774; MILLARD MEISS, *Italian Style in Catalonia*, p. 50, 51; VERRIÉ, *Mallorca*, p. 104.

Exp.: Por primera vez en la de "Primitivos Mediterráneos".

SOCIEDAD ARQUEOLÓGICA LULIANA,
PALMA DE MALLORCA

ÍNDICE NUMÉRICO

INDICE NUMERICO

Núm. de la obra y autor	Págs.
1. Giovanni Barbagelata	24
2. Luca Baudo	25
3. Manfredino Ubasiglio Bosillo	25
5. Carlo Braccesco	26
7. Tomaso Busaccio	26
9. Lorenzo Fasolo	27
10. Giovanni Mazone	28
11. Giovanni Mazone	29
12. Giovanni Mazone	30
13. Francesco d'Oberto	30
14. Martino Spanzotti	31
15. Nicolo da Voltri	32
16. Anónimo, Italia Septentrional	32
17. Taddeo di Bartolo	15
20. Martino di Bartolomeo	16
21. Simone Martini	17
23. Barnaba de Módena	17
24. Barnaba de Módena	18
25. Sano di Pietro	18
27. Sano di Pietro	19
28. Andrea Vanni	19
29. Andrea Vanni	19
30. Andrea Vanni	20
32. Anónimo sienés	20
32 B. Anónimo sienés	20
33. Maestro de la "Universitas Aurificum"	21
34. Maestro de la "Universitas Aurificum"	21
35. Cecco di Pietro	21
36. Francesco Traini	22
37. Giovanni di Nicola	23
38. Turino Vanni	23
39. Pietro Befulco	9

Núm. de la obra y autor	Págs.
40. Nicolo Antonio (Colantonio)	9
41. Nicolo Antonio (Colantonio)	10
42. Nicolo Antonio (Colantonio)	10
43. Nicolo Antonio (Colantonio)	11
44. Nicolo Antonio (Colantonio)	11
46. Cristoforo Scacco	11
47. Antonello de Messina	12
49. Bartolomeo da Camogli	13
50. Tomaso de Vigilia	13
52. Anónimo napolitano	14
53. Maestro de Castelsardo	34
55. Giovanni Muru	34
56. Maestro de Olzai	35
57. Anónimo sardo	35
59. Escuela de Nicolas Froment	43
62. Escuela de Aviñón	43
63. Escuela de Aviñón	44
64. Escuela de Aviñón	44
66. Escuela de Aviñón	45
68. Nicolas Dipre	45
73. Escuela de Provenza	46
75. Escuela de Provenza	46
78. Escuela de Provenza	47
79. Escuela de Provenza	47
80. Escuela de Provenza	47
81. Escuela de Provenza	48
82. Escuela de Provenza	48
83. Escuela de Provenza	49
84. Escuela de Provenza	49
86. Ludovico Bréa	39
88. Ludovico Bréa	40
89. Ludovico Bréa	40
90. Antonio Bréa	41
91. Jacques Durandi	42
94. Escuela de Provenza	49
96. Maestro de Vidrá	50
97. Maestro del Rosellón	50
98. Maestro del 1342	51
99. Pedro García de Benabarre	59
100. Pedro García de Benabarre	60
101. Pedro García de Benabarre	60
102. Pedro García de Benabarre	60
105. Jaume Cabrera	56

Núm. de la obra y autor	Págs.
107. Ramon Destorrents	57
108. Ramon Destorrents	58
109. Jaume Ferrer II	59
110. Jaume Huguet	61
111. Jaume Huguet	61
112. Antonio de Llonye o Lunyi	73
113. Bernat Martorell	65
114. Ramon de Mur	70
115. Jaume Serra	71
116. Pere Serra	72
117. Jaume y Pere Serra	72
118. Maestro de San Marcos	63
119. Joan de Tarragona	73
120. Maestro de la Seo de Urgel	64
121. Anónimo	55
122. Anónimo español o napolitano	81
123. Bartolomé Bermejo	75
124. Bartolomé Bermejo	75
125. Bartolomé Bermejo	75
126. Joan Mates	70
127. Joan Reixach	79
128. Joan Reixach	79
129. Joan Reixach	80
130. Anónimo	74
131. Rodrigo de Osona	78
132. Rodrigo de Osona	79
134. Maestro de Játiva	77
136. Anónimo valenciano o italiano	80
137. Maestro de los Privilegios	82
150. Bernat Martorell	65
151. Jacomart	77
152. Berthomeu	76
153. Maestro de Villahermosa	77
154. Maestro de la Seo de Urgel	64
155. Maestro de la Seo de Urgel	64
156. Maestro de la Seo de Urgel	64
157. Bernat Martorell	68
158. Bernat Martorell	67
159. Bernat Martorell	67
160. Jacomart	76
161. Bernat Martorell	66
162. Maestro del Pentecostés de Cardona	63
163. Maestro del Pentecostés de Cardona	63

Núm. de la obra y autor	Págs
164. Bernat Martorell	65
165. Bernat Martorell	66
166. Anónimo	55
167. Ramon Destorrents	57
168. Bernat Martorell	67
169. Bernat Martorell	67
170. Ramon Destorrents	58
171. Ramon Destorrents	57
172. Bernat Martorell	68
173. Joan Reixach	80
174. Jaume Hugué	61
175. Bernat Martorell	66
176. Bernat Martorell	68
177. Bernat Martorell	69
178. Lluís Borrassà	56
179. Maestro de Canapost	62
180. Ludovico Bréa	40
181. Vincenzo Foppa	27

ÍNDICE DE ILUSTRACIONES

INDICE DE ABSTRACTIONS

Núm. cat.		Págs.
7.	Tomaso Busaccio. — La Virgen y el Niño	VIII
21.	Simone Martini. — Cristo bendiciendo	V
23.	Barnaba de Módena. — La Virgen y el Niño	VI
37.	Giovanni di Nicola. — Políptico	VII
42.	Colantonio. — San Vicente en su celda	III
47.	Antonello de Messina. — Virgen de la Anunciación ...	IV
55.	Giovanni Muru. — Santo diácono	IX
73.	Escuela de Provenza. — San Luis de Provenza entre el rey Roberto y la reina Sancha	XI
75.	Escuela de Provenza. — La visión de San Bernardino.	XII
90.	Antonio Bréa. — San Antonio	X
97.	Maestro del Rosellón. — Calvario	XIV
98.	Maestro de 1342. — Las Marías al pie del Calvario ..	XIII
107.	Ramon Destorrents. — Retablo de Santa Marta	XVI
109.	Jaume Ferrer II. — Huida a Egipto	XVII
115.	Jaume Serra. — La Virgen de los Ángeles	XXV
123.	Bartolomé Bermejo. — Cristo baja a los Infiernos ...	XXVI
137.	Maestro de los Privilegios. — Retablo de Santa Quiteria.	XXXI
152.	Berthomeu. — La Virgen con el Niño y grupos de orantes.	XXVII
153.	Maestro de Villahermosa. — Retablo de la Eucaristía ..	XXIX
156.	Maestro de Seo de Urgel. — San Sebastián	XX
158.	Bernat Martorell. — Martirio de Santa Eulalia	XXI
160.	Jacomart. — Santa Margarita	XXVIII
161.	Bernat Martorell. — La Coronación de la Virgen	XXII
168.	Bernat Martorell. — San Pablo. Fragmento de predela.	XXIII
172.	Bernat Martorell. — San Juan Bautista y San Juan Evangelista	XXIV
173.	Joan Reixach. — Retablo de la Epifanía	XXX
174.	Jaume Huguet. — La Santa Cena	XVIII
178.	Lluís Borrassà. — La Resurrección	XV
179.	Maestro de Canapost. — La Virgen de la Leche	XIX

171
172
173
174
175
176
177
178
179
180
181
182
183
184
185
186
187
188
189
190
191
192
193
194
195
196
197
198
199
200

ILUSTRACIONES

THE UNIVERSITY OF CHICAGO



COLANTONIO
San Vicente en su celda

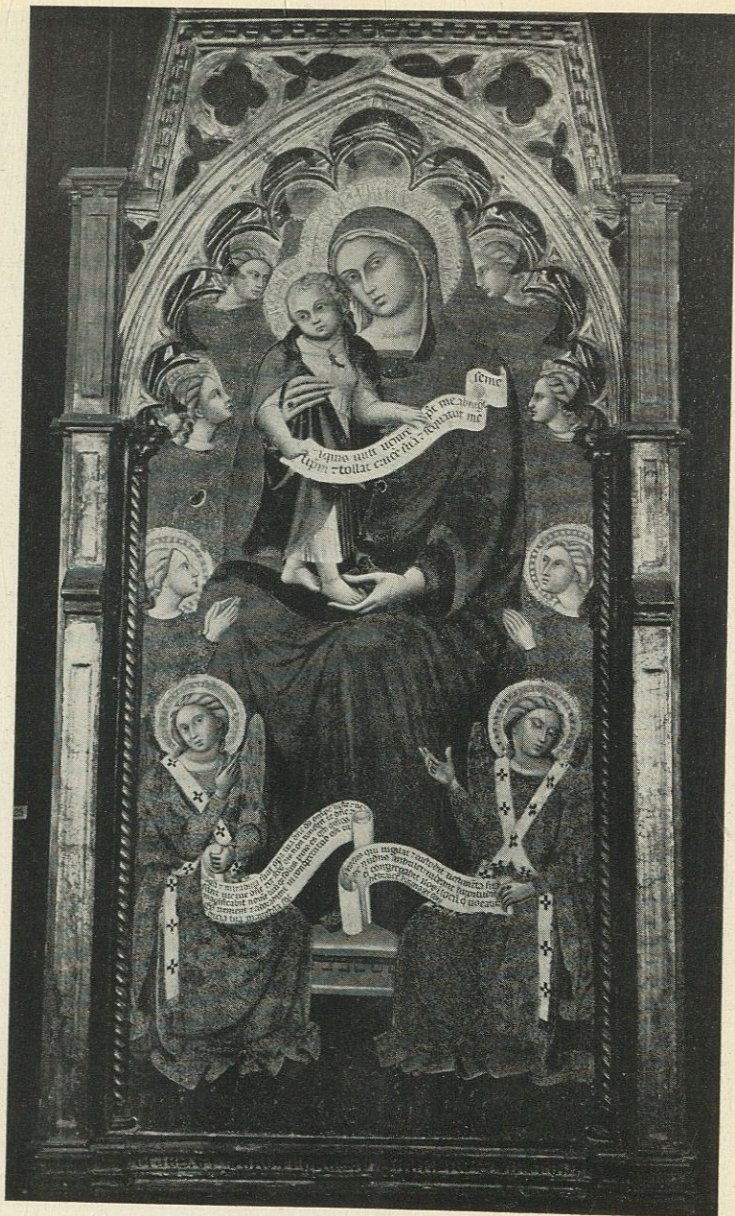


ANTONELLO DE MESSINA
Virgen de la Anunciación

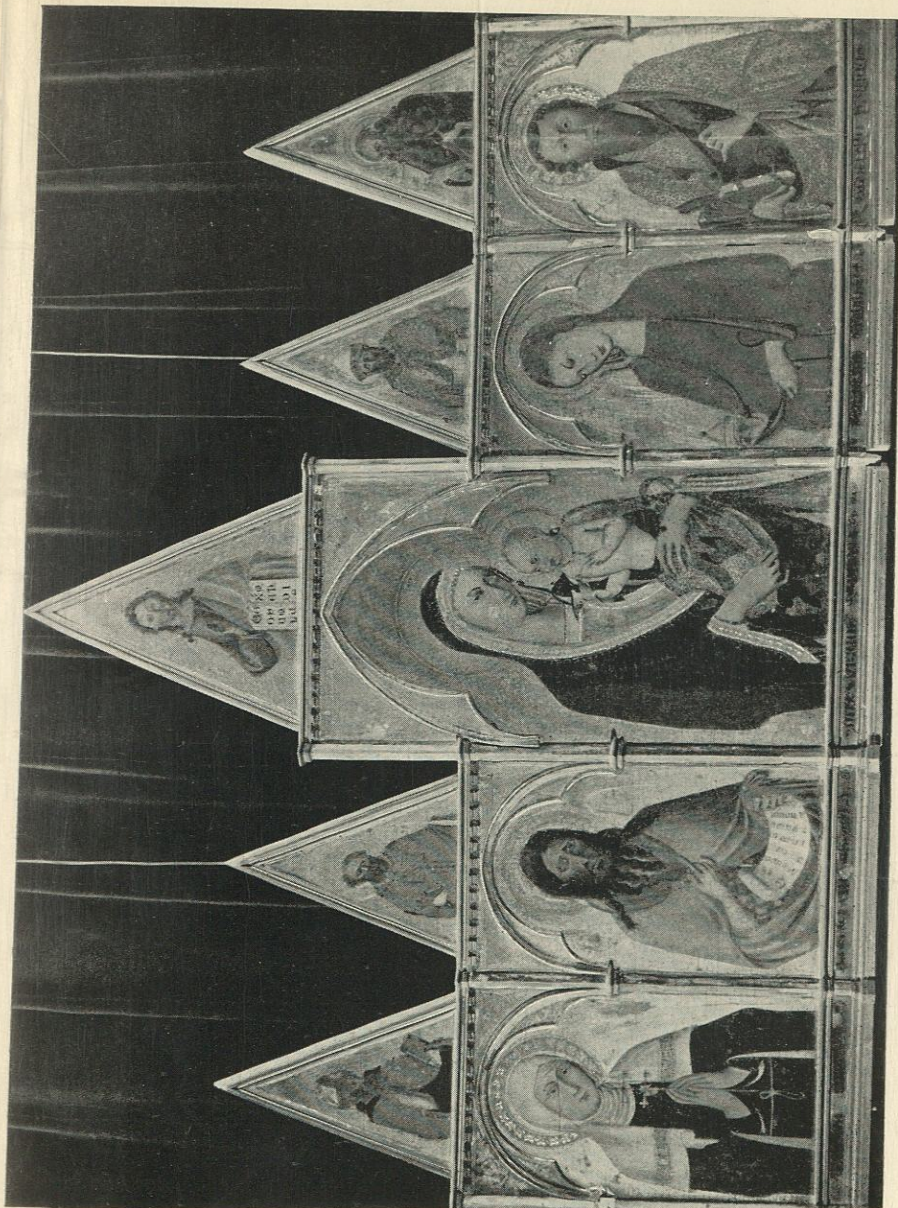


SIMONE MARTINI
Cristo bendiciendo

Cat. n.º 21



BARNABA DE MODENA
La Virgen y el Niño



GIOVANNI DI NICOLA
Poliptico



TOMASO BUSACCIO
La Virgen y el Niño

Cat. n.º 7



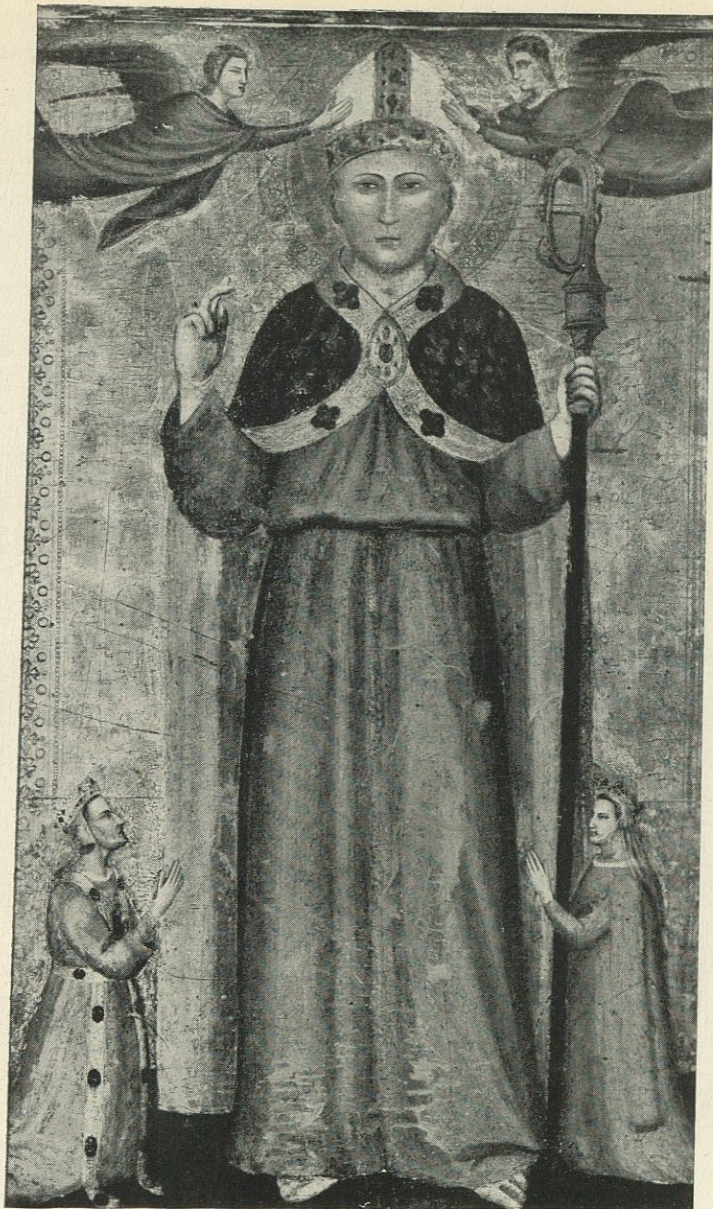
GIOVANNI MURU
Santo diacono

Cat. n.º 55



ANTONIO BRÍA
San Antonio

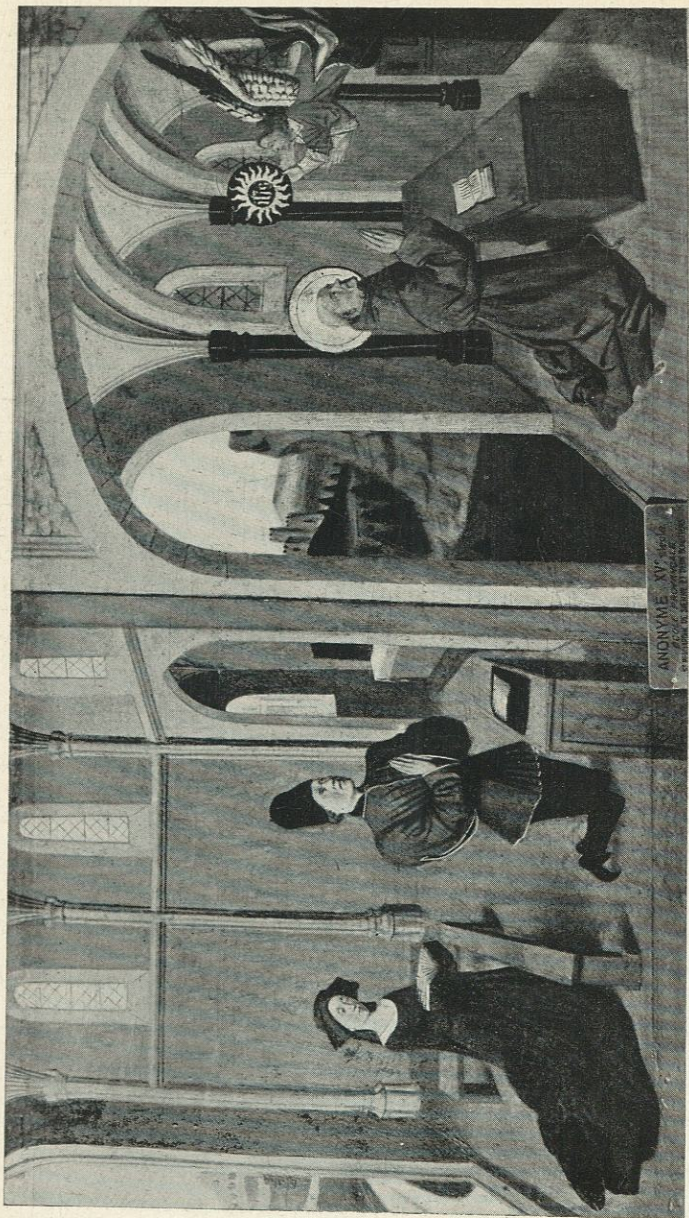
Cat. n.º 90



ESCUELA DE PROVENZA

Cat. n.º 73

San Luis de Provenza entre el rey Roberto y la reina Sancha



ESCUELA DE PROVENZA
La visión de San Bernardino

Cat. n.º 75



MAESTRO DE 1342

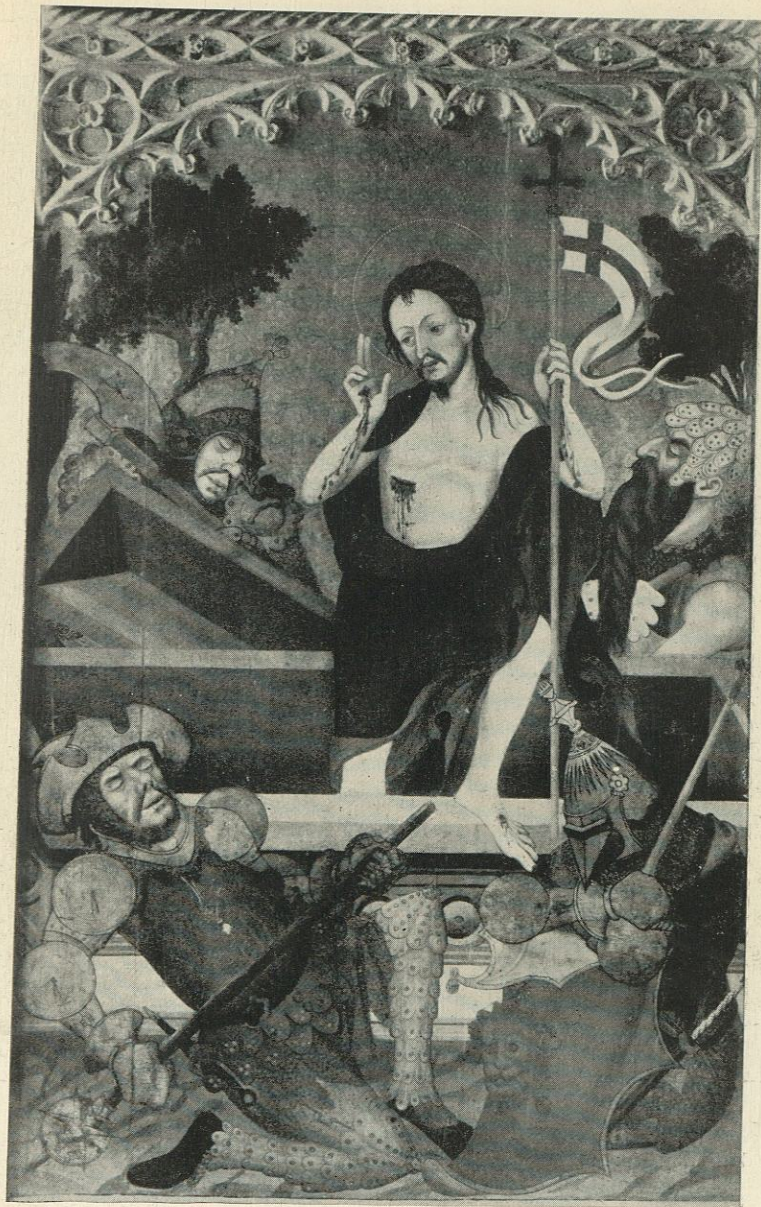
Las Marías al pie del Calvario

Cat. n.º 98



MAESTRO DEL ROSELLÓN
Calvario

Cat. n.º 97



ILLUÍS BORRASSA
La Resurrección

Cat. n.º 178



RAMON DESTORRENTS
Retablo de Santa Marta



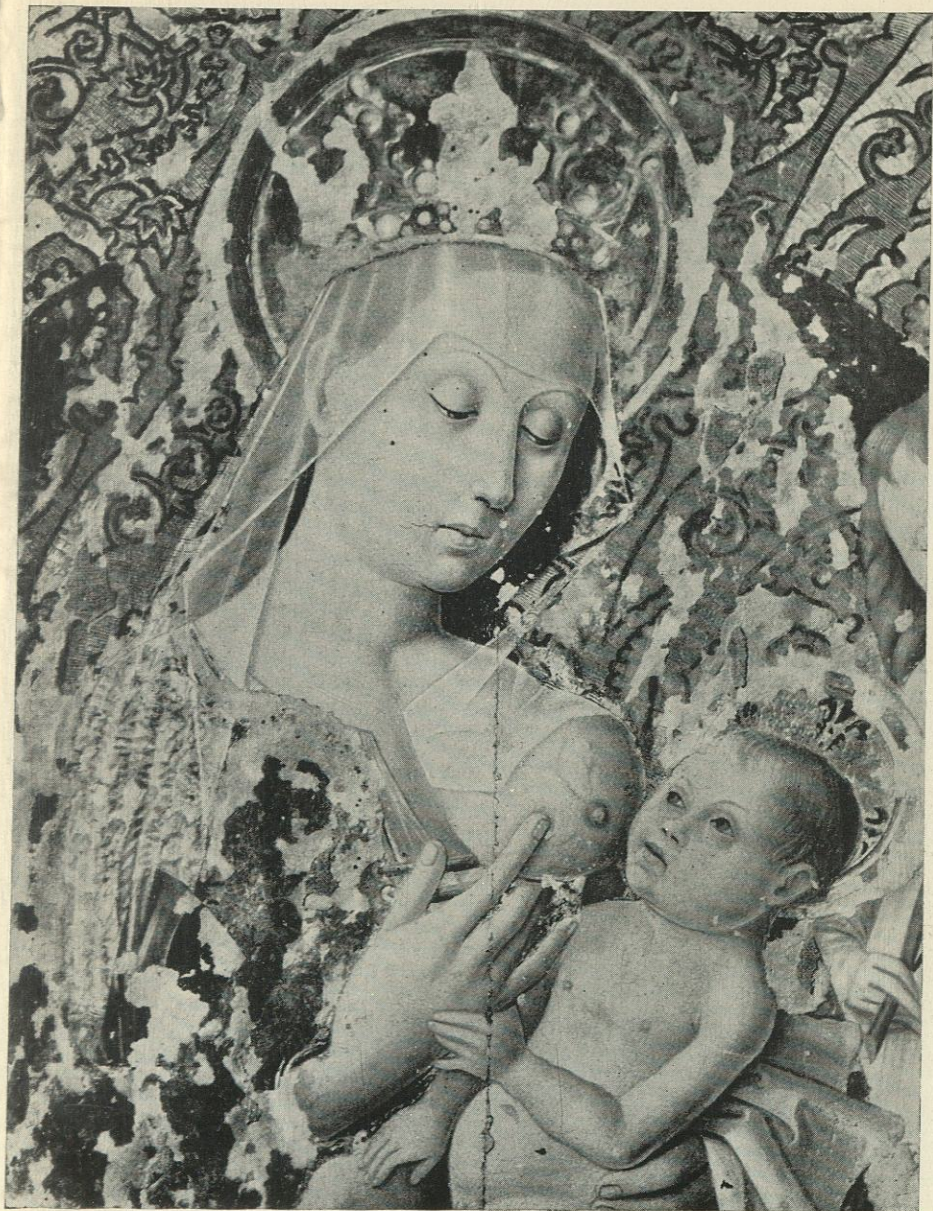
JAUME FERRER II
Huida a Egipto

Cat. n.º 109



JAUME HUGUET
La Santa Cena

Cat. n.º 174



MAESTRO DE CANAPOST
La Virgen de la Leche



MAESTRO DE SEO DE URGEL
San Sebastián



BERNAT MARTORELL
Martirio de Santa Eulalia



BERNAT MARTORELL
La Coronación de la Virgen



BERNAT MARTORELL
San Pablo. Fragmento de predela

Cat. n.º 168



BERNAT MARCORELL
San Juan Bautista y San Juan Evangelista

Cat. n.º 172



JAUME SERRA
La Virgen de los Angeles

Cat. n.º 115



BARTOLOMÉ BERMEJO
Cristo baja a los Infiernos



BERTHOMEU
La Virgen con el Niño y grupos de orantes

Cat. n.º 152



JACOMART
Santa Margarita



MAESTRO DE VILLAHERMOSA
Retablo de la Eucaristía

Cat. n.º 153



JOAN REIXACH
Retablo de la Epifanía



MAESTRO DE LOS PRIVILEGIOS
Retablo de Santa Quiteria

Cat. n.º 137

