

INTERNET I LA NAVEGACIÓ WEB

**Mou-te per la xarxa
i explora'n els continguts**



Edita: Barcelona Activa Cibernàrium

Continguts elaborats per: Gabinet de Comunicació i Educació de la Universitat Autònoma de Barcelona.
J.M. Pérez Tornero, S. Tejedor (Eds.), A. Bravo, A.I. Sarmiento, M. Navarro, M. Sanz.

Aquesta col·lecció s'emmarca dins les actuacions previstes en el Pla d'Alfabetització i Capacitació Digital per Barcelona 2010-2015.

Per ampliar els teus coneixements sobre Internet, pots assistir a les sessions formatives gratuïtes del Cibernàrium, al Parc Tecnològic Barcelona Nord (C/ Marie Curie 8-14, Barcelona) o a la Xarxa d'Antenes Cibernàrium de Biblioteques de Barcelona.

Consulta l'oferta a www.cibernarium.cat o trucant al 93 291 76 10.

El Cibernàrium de Barcelona Activa posa al teu abast la metodologia i els espais necessaris per tal de formar-te i millorar les teves competències tecnològiques.

Disseny, maquetació, fotografia de coberta i impressió: Sistemes d'Edició

Dipòsit legal: B-5843-2011

Els textos d'aquest llibre són titularitat de Barcelona Activa SPM SA (C/Llacuna, 162 - 08018 Barcelona) i resten subjectes a la llicència de Creative Commons BY-NC-ND.

És a dir, sou lliures de:



Copiar, distribuir i comunicar públicament l'obra.

Sota les condicions següents:



S'ha de fer constar que Barcelona Activa Cibernàrium edita l'obra i el Gabinet de Comunicació i Educació de la Universitat Autònoma de Barcelona n'ha elaborat els continguts.



No comercial: No es pot emprar el contingut d'aquesta obra per a finalitats comercials o promocionals.



Sense obres derivades: No es pot alterar, transformar o generar una obra derivada a partir d'aquesta obra.



ÍNDEX

<u>Què busquem...?</u>	2
<u>Què sabrem fer...?</u>	3
<u>Què estudiarem...?</u>	4
<u>Què aconseguirem...?</u>	5
<u>Conceptes clau</u>	7
<u>Què és Internet?</u>	9
<i>Definició, procedència i utilitat</i>	9
<i>Com ens connectem a Internet?</i>	10
<u>Què és la World Wide Web (www)?</u>	12
<i>Què es necessita per navegar a la World Wide Web?</i>	12
<i>Diferències entre la xarxa i la web</i>	13
<u>Com es fa servir el navegador web?</u>	14
<i>Barra d'adreça</i>	14
<i>Botons de navegació</i>	16
<i>Barra de menús</i>	17
<i>Barra lateral</i>	17
<i>Barra d'estat</i>	17
<i>Configuracions al navegador</i>	17
<i>Navegadors més populars</i>	25
<u>Navegació</u>	28
<i>Pàgina web, lloc web i portal</i>	28
<i>Navegant per un lloc web</i>	28
<i>Guardar imatges des del web a l'ordinador</i>	29
<i>Copiar i enganxar textos des del web</i>	31
<i>Guardar pàgines web a l'ordinador</i>	32
<u>Per ampliar</u>	33
<u>Per practicar</u>	34



QUÈ BUSQUEM...?



Aquesta guia s'adreça als usuaris d'Internet als quals els interressi la història, els usos i les possibles aplicacions que es poden fer de la xarxa de xarxes i de la navegació web.

En relativament poc temps, des de la dècada de 1990, Internet ha conquistat l'interès de molts usuaris –avui es calcula que n'hi ha gairebé dos mil milions a tot el món i el nombre n'augmenta dia a dia– i segueix evolucionant, fent-se cada vegada més útil per al desenvolupament d'activitats culturals, econòmiques i polítiques. Gràcies a Internet i als serveis web, pràcticament tot està a l'abast d'un clic: tràmits administratius, notícies, emissions de televisió, trobades amb gent de tot arreu, jocs, educació... Si s'utilitza Internet de manera profitosa, sempre se n'aprendrà quelcom de nou que pugui ser útil per a la vida diària i professional.

QUÈ SABREM FER...?



El contingut d'aquesta guia et permetrà practicar i adquirir un conjunt de coneixements, habilitats i competències en l'àmbit de les tecnologies de la informació i de la comunicació. Seguint les recomanacions d'aquest material, en acabar seràs capaç de:

- ▶ **Entendre** què és Internet i per què se la coneix com la «xarxa de xarxes».
- ▶ **Diferenciar** Internet de la web, perquè una i altra es complementen, però no són el mateix.
- ▶ **Saber** què significa la WWW i descobrir la lògica de l'hipertext.
- ▶ **Comprendre** què són els enllaços hipertextuals i com es fan servir.
- ▶ **Utilitzar** un navegador i les seves eines de navegació.
- ▶ **Fer servir** pestanyes i finestres.
- ▶ **Afegir** favorits.
- ▶ **Consultar i esborrar** l'historial de navegació.
- ▶ **Identificar** els navegadors més populars i saber diferenciar-los.
- ▶ **Reconèixer** què és un lloc web i la seva tipologia de serveis.
- ▶ **Aprofitar** els components d'un lloc web que facilitin la seva navegació, com ara les Preguntes Més Freqüents (*FAQ* per les seves sigles en anglès), mapes del lloc, adreces de contacte o pàgines d'ajuda, per exemple.

QUÈ ESTUDIAREM...?



En aquesta guia sobre Internet i la navegació web estudiaràs:

- ▶ Què és Internet per tal de conèixer la seva història i com funciona.
- ▶ Què és la World Wide Web per tal de comprendre el concepte de l'hipertext i aprofitar les seves possibilitats.
- ▶ Què és un navegador, per tal d'aprendre a utilitzar les eines que ofereix i a identificar-ne els més populars.
- ▶ Com es navega, per tal de reconèixer les característiques de les pàgines, llocs i portals web, com també l'estructura bàsica dels llocs que faran la teva navegació més fàcil.

QUÈ ACONSEGUIREM...?



La comprensió de les qüestions que s'exposen a continuació et servirà per millorar diferents facetes de la teva vida personal i professional, com ara:

- ▶ Identificar la diferència entre WWW i Internet.
- ▶ Entendre la lògica de l'hipertext.
- ▶ Saber que a Internet existeixen més serveis que la WWW per a l'enviament i la recepció d'informació entre els ordinadors.
- ▶ Navegar amb certesa i confiança a qualsevol tipus de lloc (diaris, empreses de serveis, delegacions de govern, portals d'entreteniment, etc.).

CONCEPTES CLAU

Ample de banda: la capacitat de transferència d'informació que té una línia determinada.

Banda ampla: Internet d'alta velocitat. La Comissió Federal de Comunicacions (*FCC*, per les seves sigles en anglès) defineix aquest servei com la transmissió de dades a una velocitat superior als 200 kilobits per segon (Kbps) en una direcció: transmissió de baixada (d'Internet a l'ordinador de l'usuari) o de pujada (de l'ordinador de l'usuari a Internet).

Internet: xarxa informàtica mundial, descentralitzada, formada per la connexió directa entre ordinadors mitjançant un protocol especial de comunicació.

Hipertext: text que disposa elements a partir dels quals es pot accedir a una altra informació.

Mòdem: aparell que converteix els senyals digitals en analògics per a la seva transmissió o a la inversa.

Protocol: conjunt de normes per ordinadors per comunicar-se els uns amb els altres a través d'una xarxa. Un protocol és una convenció o estàndard que controla o permet la connexió, la comunicació i la transferència de dades entre dos punts finals. Un protocol pot ser definit com les regles que dominen la sintaxi, la semàntica i la sincronització de la comunicació. Els protocols poden ser implementats per maquinari, programari o una combinació dels dos.

Xarxa: conjunt d'equips (ordinadors i/o dispositius) connectats per mitjà de cables, senyals i qualsevol altre mitjà de transport de dades, els quals comparteixen informació (arxius), recursos (CD-ROM, impressores, etc), serveis (accés a internet, correu, xat, jocs), etc.

Sistema de Noms de Domini: sistema que ajuda els usuaris a navegar per Internet. Els ordinadors, en connectar-se a la xarxa, disposen d'una adreça única anomenada *adreça IP*. En estar compostes per una cadena de números, resulten difícils de recordar, per això el DNS en permet utilitzar una cadena de lletres (nom del domini). D'aquesta manera, podem escriure www.icann.org en comptes de 192.0.34.163. EL DNS tradueix el nom del domini a l'adreça IP que li correspon i el connecta amb el lloc web que es vol.

Wireless: tipus de comunicació on no es fa servir un mitjà de propagació físic, sinó la modulació d'ones electromagnètiques, les quals es propaguen per l'espai sense un mitjà físic que comunicui cadascun dels extrems de la transmissió.

Wifi: sigles de l'expressió anglesa *Wireless Fidelity*, amb la qual es denomina el sistema d'enviament de dades de text sobre xarxes computacionals que fa servir ones de ràdio en comptes de cables.

WWW: sistema de documents d'hipertext enllaçats i accessibles a través d'Internet.

QUÈ ÉS INTERNET?

Definició, procedència i utilitat

Internet és un sistema de llenguatges i protocols que permet connectar xarxes d'ordinadors per tot el món, raó per la qual també se la coneix com «la xarxa de xarxes». El paquet de protocols d'Internet *TCP/IP* permet que els ordinadors d'arreu del món comparteixin informació (arxius), recursos (CD ROM, Impressores, etc.) i serveis (www, correu, xat, jocs, etc.).

Abans que existís el que avui coneixem com Internet ja hi havia ordinadors connectats per tal d'abastir xarxes internes

per a grans empreses i institucions d'educació o de govern. Les principals eren les LAN (*Local Area Network*) i les WAN (*Wide Area Network*), les primeres s'usen encara per relacionar els ordinadors situats en un mateix edifici i les segones, per vertebrar les LAN dins un mateix país o un continent.

Dissenyar una sola xarxa es va fer necessari perquè les LAN, WAN i moltes d'altres que existien al voltant del món eren incompatibles, sobretot per les seves diferències de voltatge, i no permetien una bona comunicació.

Als Estats Units, a final de la dècada de 1960, l'*Advanced Research Projects Agency* (ARPA, Agència de Projectes d'Investigació Avançats), avui *Defense Advanced Projects Agency* (DARPA), va començar un projecte de xarxa d'àrea àmplia (WAN) a la qual va anomenar ARPANET.

La xarxa ARPANET va ser creada el 1969. Aquell mateix any es va realitzar el primer enllaç entre la universitat d'Stanford i la de Califòrnia a Los Angeles. A poc a poc la tecnologia d'interconnexió de les xarxes va avançar i l'any 1972 es va presentar el conjunt d'estàndards i protocols TCP/IP, en els quals es basa l'actual Internet.

El TCP/IP defineix les regles de la comunicació bàsica entre les xarxes d'ordinadors i organitza la forma en què les dades es compartiran: fa petits paquets de la informació que serà enviada, assigna adreces de destinació i evita la duplicació o la pèrdua de dades durant els enviaments.

Gràcies a aquest protocol, es poden intercanviar paquets d'informació entre ordi-

nadors situats arreu del món en menys d'un segon.

Com ens connectem a Internet?

Per connectar-te a Internet necessites:

1. Un ordinador (d'escriptori o portàtil), un telèfon mòbil, una consola de videojoc o qualsevol dispositiu electrònic amb accés a Internet. Ara fins i tot hi ha neveres que ho fan! Tots els ordinadors personals existents en el món inclouen el programari TCP/IP de fàbrica, ja que DARPA va posar a disposició pública la tecnologia per tal que fos inclosa en d'altres dispositius electrònics.
2. Un proveïdor d'Internet (ISP, *Internet Service Provider*). Les empreses de servei telefònic i de televisió per cable ofereixen la connexió ADSL i cable respectivament, sent aquests dos els tipus principals d'accés a Internet de banda ampla.
3. Un mòdem per convertir la informació digital creada per l'ordinador al llen-

guatge analògic del telèfon i fer possible que les dades viatgin per la xarxa telefònica, formada per cables que poden ser de coure o de fibra òptica. Els de fibra òptica permeten una navegació molt més ràpida. En el cas de la connexió per cable, es necessita també un mòdem que facilita l'empresa

que brinda el servei de connexió a Internet.

4. Quan la connexió és sense fils, la informació viatja per ones de radiofreqüència. Aquest tipus de connexió també requereix d'un mòdem que ve inclòs en el servei del proveïdor.

QUÈ ÉS LA WORLD WIDE WEB (WWW)?

Amb aquesta denominació (que es podria traduir com «xarxa mundial») es coneix un sistema de documents d'hipertext enllaçats i accessibles a través d'Internet. La WWW va ser creada en 1990 per l'anglès Tim Berners Lee per tal de permetre un intercanvi d'informació lliure i mundial amb l'ajuda de la xarxa de xarxes.

La WWW organitza la informació en forma de documents multimèdia coneguts com pàgines web.

Les pàgines web mostren la informació en forma de text, imatges, àudio i vídeo. De vegades aquests components multimèdia (textos, imatges, àudios o vídeos) es troben enriquits amb informació i, per això, se'ls coneix com a *hipertextos*.

Els hipertextos s'identifiquen perquè en passar el punter del ratolí damunt d'ells,

la fletxa del punter es converteix en una mà. Només quan la fletxa està convertida en mà podem fer clic. Aquest clic ens durà a la informació que guarda l'hipertext o text enriquit.

D'anar i tornar d'hipertext en hipertext fent clic se'n diu navegar.

Què es necessita per navegar a la World Wide Web?

Per navegar a la WWW necessites un ordinador connectat a Internet i un navegador web.

Les pàgines web s'escriuen en un llenguatge especial que permet inserir hipertextos. Un d'aquests llenguatges és l'HTML. Un navegador web és un programa que interpreta el llenguatge en el qual

han estat creades les pàgines web i ens mostra la informació de manera llegible: text, imatge, àudio o vídeo. D'altra forma, la informació de les pàgines web seria no més comprensible per als coneixedors de llenguatges de programació.

El navegador a més de traduir i facilitar la consulta de la informació a la Web, ens permet guardar adreces favorites i tenir un registre històric dels llocs visitats. En el següent capítol d'aquest volum aprendràs com usar un navegador.

Diferències entre la xarxa i la web

Per tal d'aclarir que ell no va inventar Internet sinó la WWW, Tim Berners Lee marca les diferències principals entre la xarxa i el web¹:

- ▶ Internet (la Xarxa) és una xarxa de xarxes bàsicament conformada per cables i ordinadors, que permet l'enviament i recepció d'informació entre ordinadors connectats a ella.
- ▶ La WWW (el web) és un espai imaginari d'informació.
- ▶ A la xarxa trobes ordinadors, mentre que al web trobes documents, sons, vídeos... en una paraula: informació.
- ▶ A la xarxa les connexions es realitzen amb cables que enllacen els ordinadors; al web, les connexions són possibles mitjançant enllaços d'hipertext.
- ▶ El web existeix gràcies a la xarxa, ja que mentre que aquesta darrera permet la comunicació entre els ordinadors, el web permet fer pública a tot el món la informació que es transmet a través d'ella.

¹ Tim Berners Lee, *Frequently Asked Questions*.
<http://www.w3.org/People/Berners-Lee/FAQ.html>

COM ES FA SERVIR EL NAVEGADOR WEB?

Un ordinador connectat a Internet i un navegador web és tot el que necessites per començar a fer clic d'enllaç en enllaç. Abans però has de saber usar el navegador. En aquest capítol aprendràs que encara que existeixen molts navegadors web, tots ells ofereixen les següents eines bàsiques per a la navegació: (Fig. 2.1)

Barra d'adreça

La barra d'adreça **(1)** està situada en la part superior del navegador. Per escriure una nova adreça has de fer un clic arreu de la barra de tal forma que l'anterior es marqui en blau. Ara ja pots escriure sense haver de pitjar la tecla d'esborrat.

La barra d'adreça només accepta caràcters alfanumèrics, és a dir lletres i números. Queden exceptuats d'aquesta regla

la ñ, la ç i el signe d'arrova (@). Els únics signes de puntuació permesos són el punt, el guió mig i la barra. Queden llavors exclosos la resta (accents, comes, cometes, parèntesis, etc.).

Com s'escriu una pàgina web?

Les adreces a Internet que porten als llocs web estan formats de tres grans elements separats entre sí per punts: les sigles *www*, el nom de domini i el domini pròpiament dit.

Prenem a tall d'exemple una adreça, avui dia, força coneguda: www.google.com.

WWW: indica que la pàgina està allotjada a la *World Wide Web*.

Nom del domini: serveix per recordar de manera senzilla l'adreça IP del lloc, la mateixa que normalment s'expressa en nú-

Eines de navegació



Fig. 2.1

Tornar al text

meros agrupats de tres en tres. En comptes d'escriure <http://74.125.45.100>, hi teclejem <http://www.google.com>, per exemple.

Domini: indica el tema tractat a la pàgina o la seva ubicació geogràfica. Alguns exemples:

- .es, per a serveis d'Espanya
- .eu, per la regió d'Europa
- .ru, per a serveis de Rússia
- .fr, per a serveis de França
- .do, per a serveis de la República Dominicana
- .gt, per a serveis de Guatemala
- .mx, per a serveis de Mèxic
- .edu, per a serveis d'Educació
- .gov o .gob, per al govern i les entitats públiques
- .info, per als mitjans d'informació
- .mil, per al Departament de Defensa dels Estats Units (únic país amb domini de primer nivell per a l'exèrcit)
- .net, per a la infraestructura de xarxa
- .org, per a les organitzacions
- .tv, per a pàgines de Tuvalu (un país), tot i que el fan servir les cadenes de televisió
- .tk, per a pàgines de Tokelau (un altre país); malgrat també es fa servir com a

domini i servidor propi. Actualment es pot obtenir de forma gratuïta.

Botons de navegació

Enrere: permet anar a la pàgina que hem consultat abans. En podràs tornar a tantes com hagis visitat fent un clic a cadascuna **(2)**.

Endavant: recupera la pàgina o les pàgines des de les quals has retrocedit **(3)**.

Recarregar: quan una pàgina apareix completa, aquest botó ajuda a carregar un altre cop els elements de la pàgina. Només cal fer clic a sobre **(4)**.

Aturar: si la pàgina segueix sense desplegar-se de forma correcta, el millor és aturar la càrrega fent clic a aquest botó. Així evitaràs que el navegador es bloquegi. A continuació, podràs donar una nova ordre **(5)**.

Home: és la pàgina principal del navegador. Pots determinar quina vols que sigui, com ara la d'algun servei, la d'una empresa o d'un artista en particular... Convé

però que sigui la que més facis servir (el correu, algun diari, una xarxa social, etc.). La pàgina que determinis apareixerà cada vegada que facis clic al botó que hi sol aparèixer amb forma de casa. Als següents apartats aprendràs com personalitzar el teu navegador i determinar la pàgina d'inici **(6)**.

Barra de menús

Permet accedir a les opcions de menús com **Arxiu**, **Editar** i **Ajuda (7)**.

Barra lateral

Molts llocs web tenen continguts que sobrepassen el tamany del monitor de l'ordinador, és a dir, que la informació continua més avall i per poder veure-la tens dues opcions: fer servir la barra lateral o girar la roda del ratolí **(8)**.

Per baixar la barra lateral només has de fer clic sense deixar-lo anar i desplaçar el ratolí fins avall o fins a d'alt, segons les teves necessitats.

Per fer servir la roda del ratolí, has de posicionar el punter a alguna part de la pàgina web (intenta que sigui al centre i fes servir l'índex per pujar o baixar-lo). Alguns models de ratolí no en tenen, però.

Barra d'estat

Es troba a la part inferior del navegador i té la missió d'indicar amb una barra blava l'avanç de la càrrega dels elements de les pàgines **(9)**.

Configuracions al navegador

Cada vegada que iniciïs el teu navegador web, aquest pot mostrar la pàgina que més utilitzes o la que més t'agrada, segons el que tu decideixis. També trobaràs molts llocs que voldràs visitar sovint, memoritzar i escriure cada vegada les seves adreces serà impossible i et portarà molt de temps. El que sí pots fer és guardar les adreces i marcar aquests llocs a **Favorits**, així podràs tornar a ells amb només un clic.

Tenir moltes finestres obertes al mateix temps sobrecarrega l'ordinador i fa que aquest treballi molt lentament. Per això alguns navegadors ja no obren finestres sinó pestanyes. Els navegadors també poden evitar que s'obrin finestres o pestanyes sense el teu consentiment i alertar-te si algun lloc que estàs a punt de visitar és perillós. En aquest apartat aprendràs com configurar aquestes aplicacions en el teu navegador i fins i tot podràs tenir més d'un navegador instal·lat en el teu ordinador.

Pàgina principal del navegador o Home

Internet Explorer

1. Clic al menú **Eines**.
2. Clic a **Opcions d'Internet**.
3. Escriure-hi l'adreça de la pàgina que serà la principal.

Firefox

1. Clic al menú **Eines**.
2. Clic a **Preferències**.
3. Afegir l'adreça de la pàgina que serà la principal. ([Fig. 2.2](#))

Favorites

Internet Explorer (Fig. 2.3)

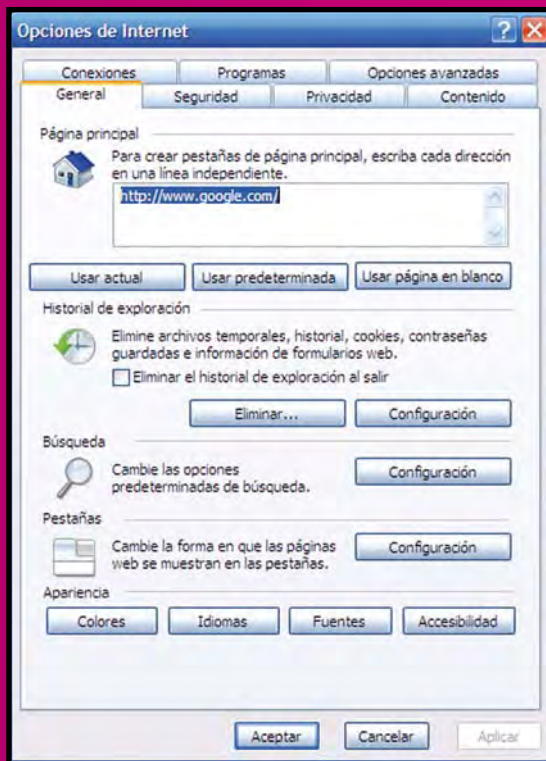
1. Fes clic a l'estel groc que té el signe de més (+) verd per davant.
2. Fes clic a **Afegir favorites**. Llavors s'obrirà a la teva pantalla un quadre de diàleg on podràs canviar el nom de la pàgina que estàs guardant o deixar el que ve per defecte.
3. Fes clic al botó **Afegir** perquè la pàgina quedi emmagatzemada.
4. Per veure-la a posteriors visites fes clic a l'estel groc.
5. Tria **Favorites** i després fes clic a la pàgina favorita que vols visitar.

Firefox (Fig. 2.4)

1. A la barra de menús fes clic a **Marcadors**.
2. Fes clic a **Afegir aquesta pàgina a marcadors** perquè la pàgina quedi guardada a **Favorites**.
3. També pots canviar-li el nom o deixar-li el que té predeterminat.
4. Per veure-la fes clic a **Marcadors**.
5. La pàgina que has marcat com a favorita ha d'aparèixer a un llistat. Només has de fer clic sobre el nom per visitar-la.

Configurant la pàgina principal o Home

Internet Explorer



Firefox

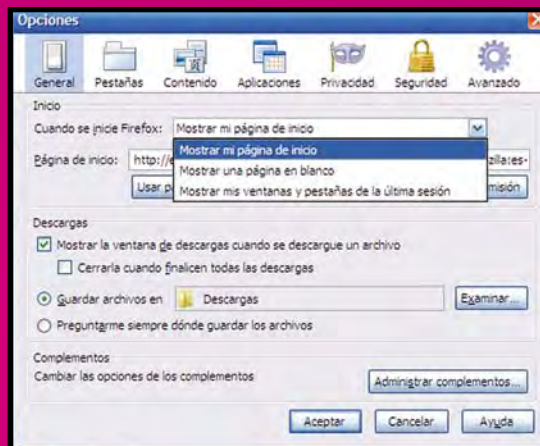


Fig. 2.2 Tornar al text

Favorits

Internet Explorer

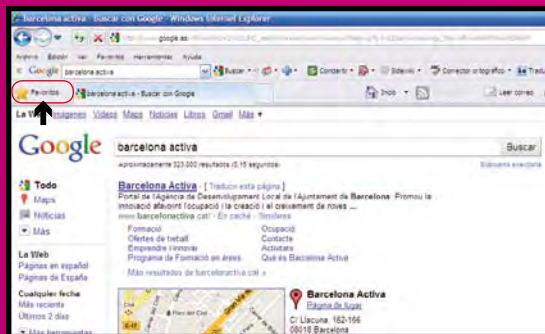


Fig. 2.3 Tornar al text

Firefox



Fig. 2.4 Tornar al text

Historial

Internet Explorer

Per veure l'historial:

1. Fes clic a l'estel groc.
2. Selecciona **Historial**.
3. Podràs consultar-lo per dia, setmana o mes.
4. Una altra forma és fer clic a la fletxa negra al final de la barra d'adreces. Et mostrarà el llistat de pàgines que has escrit a la barra.

Per esborrar-lo: (Fig. 2.5)

1. A la barra de menús selecciona **Eines**.
2. Fes clic a **Eliminar l'historial d'exploració**.
3. Pots eliminar tot l'historial o només parts d'aquest.
 - a. Arxius temporals d'Internet (les còpies de pàgines web, imatges i multimèdia que es guarden per veure-les més ràpid la següent vegada que la visitem).
 - b. Cookies (arxius que els llocs web emmagatzemen a l'ordinador per guardar preferències, com la informació en iniciar una sessió).
 - c. Historial (llista dels llocs més visitats).

- d. Dades dels formularis (informació guardada que s'ha escrit als formularis. És útil esborrar-la quan l'ordinador no és el nostre i hem emprat formularis amb dades com el nostre compte del banc, per exemple).
- e. Contrasenyes (solen emplenar-se de forma automàtica en iniciar una sessió a un lloc web visitat abans).

Mozilla Firefox

Per veure l'historial:

1. A la barra de Menús fes clic a **Historial**.
2. Escull **Mostrar tot l'historial** per consultar les adreces visitades un dia o una setmana en concret.

Per esborrar l'historial: (Fig. 2.6)

1. A la barra de Menús fes clic a **Eines**.
2. Tria l'opció **Netejar dades privades**.
3. El pots eliminar tot o només una part.
 - a. Historial de navegació, és a dir, les pàgines que has visitat.
 - b. Historial de descàrregues, corresponent al llistat de tot el que has descarregat des de la web (fotos, programes, arxius).
 - c. Informació guardada de formularis i cerques.

Esborrar historial. *Internet Explorer*

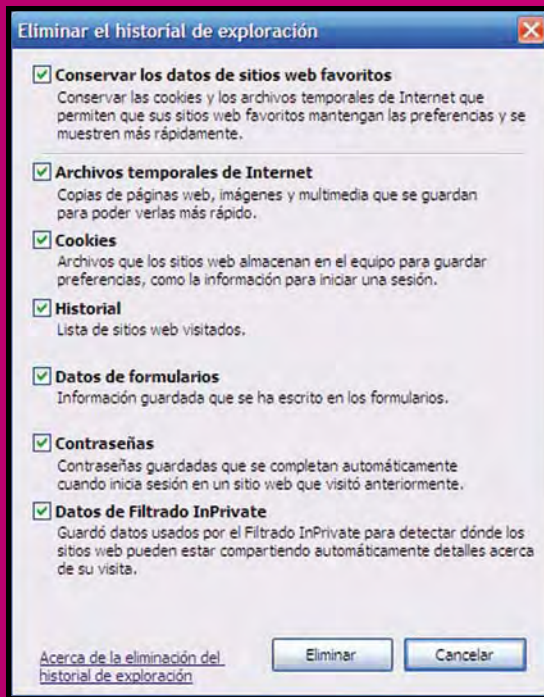


Fig. 2.5 Tornar al text

Esborrar dades privades



Fig. 2.6 Tornar al text

- d. *Caché* (arxius temporals, còpies de pàgines web que el navegador conserva per carregar-les de forma més ràpida).
- e. *Cookies*.
- f. Dades de llocs web sense connexió.
- g. Contrasenyes guardades.
- h. Sessions autenticades (elimina dades de connexió a determinades pàgines web).

Pestanyes i finestres

Quan es navega pel web i es fa clic als enllaços, la informació d'aquests es pot carregar a la mateixa pàgina o a una nova finestra, segons la programació de cada lloc. Quantes més finestres s'obrin, més es reduirà la velocitat de l'ordinador, en acumular-se diferents feines alhora.

Les pestanyes en canvi són subfinestres que s'obren dins d'una mateixa finestra. De tal manera que quan es fa clic sobre l'enllaç, la informació s'obre a una nova pestanya dins de la mateixa finestra en la qual s'està treballant.

Treballar amb pestanyes permet navegar per molts llocs amb una sola finestra oberta i diverses pestanyes actives. Tot i així, cal tenir present que, quantes més en tinguem, més reduïda serà la velocitat.

Tant *Mozilla Firefox* com les darreres versions d'*Internet Explorer* estan predeterminats per obrir els vincles en noves pestanyes i no en noves finestres.

Cada pestanya només ve dotada amb l'opció **Tancar**. Per empetitir-la o augmentar-la, hauràs d'usar les opcions de la finestra.

Per obrir una nova pestanya, a *Mozilla Firefox*, vés primerament a la barra de menú, fes clic a **Fitxer** i després tria **Obre una pestanya**. (Fig. 2.7)

Elements emergents

Alguns llocs web obren finestres sense el consentiment de l'usuari per tal d'anunciar algun servei, una pàgina web o bé ofertes i promocions. A aquests elements emergents automàtics també se'ls coneix com finestres *pop up*. Alguns navegadors

Pestanyes

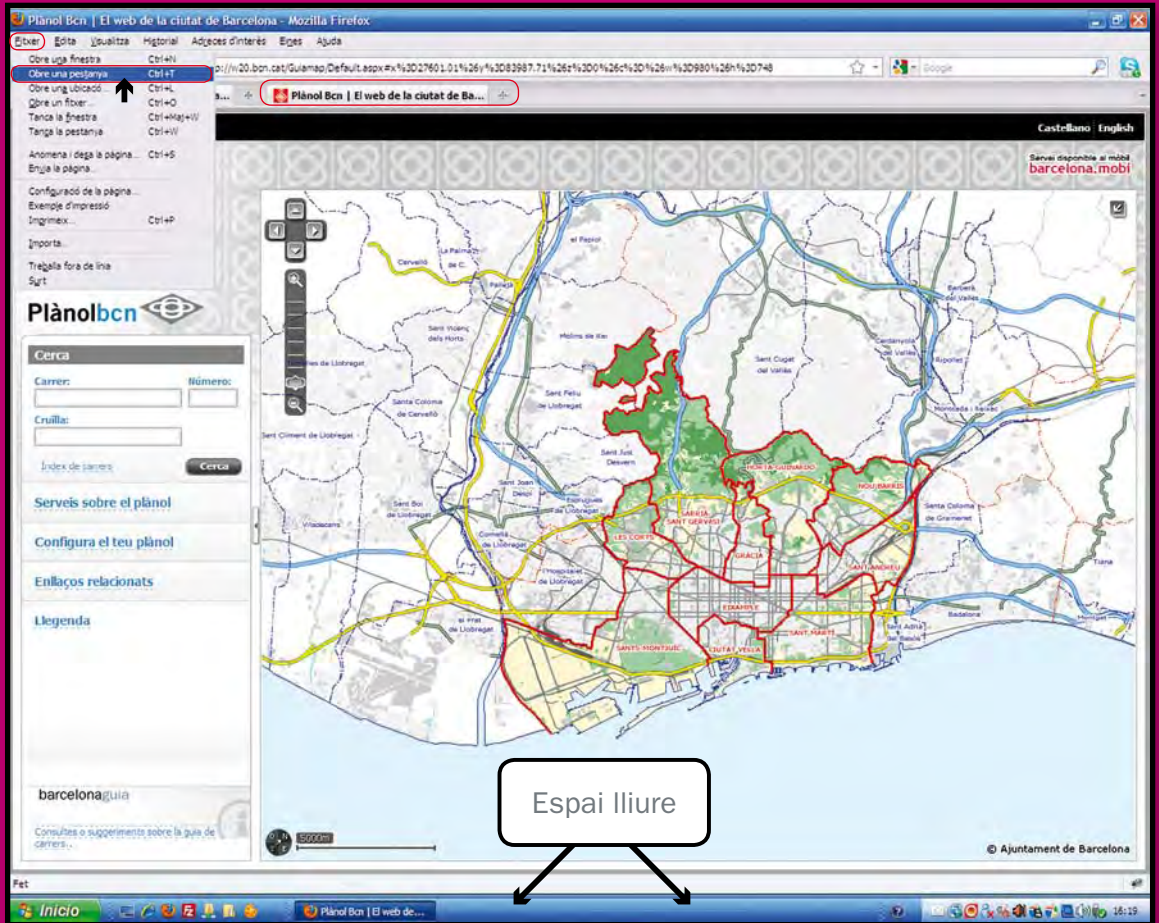


Fig. 2.7 Tornar al text

com *Mozilla Firefox* n'eviten el desplegament. A d'altres, però, cal que l'usuari ho configuri. Només cal adreçar-se al menú **Eines i Opcions d'Internet**.

Protecció contra el frau (*antiphishing*)

Alguns llocs es fan passar per una persona o empresa de confiança mitjançant algun missatge de correu electrònic o una falsa pàgina web per tal d'obtenir informació confidencial i cometre frauds. *Mozilla Firefox* i *Internet Explorer* inclouen un filtre *antiphishing* per avisar a l'usuari quan un lloc no és de fiar. Aquesta opció es configura en el menú **Eines**, a **Opcions d'Internet**.

Navegadors més populars (Fig. 2.8)

Internet Explorer

Des de l'any 1995, *Microsoft* desenvolupa aquest navegador web inclòs a les diferents versions del sistema operatiu *Windows*. Ha estat el navegador més utilitzat al món i la seva versió més recent és la 8.0. Es pot descarregar de forma gratuïta a www.microsoft.com/spain/windows/internet-explorer.

Mozilla Firefox

De distribució lliure, aquest navegador ha estat desenvolupat per la Corporació Mozilla, la Fundació Mozilla i un gran nombre de voluntaris. Ha esdevingut el més utilitzat al món. Va ser dels primers a incloure la navegació per pestanyes, *antiphishing* i administrador de descàrregues. Actualment, pots obtenir la versió 3.6 de franc a www.mozilla-europe.org/es/firefox.

Google Chrome

El setembre de 2008, *Google* va llançar aquest navegador web de codi obert. És el tercer més utilitzat al món, ja que està disponible en més de 50 idiomes, tot i que de moment només per al sistema operatiu *Windows*. El pots descarregar a www.google.com/chrome?hl=es.

Opera

Creat per l'empresa noruega *Opera Software*, és gratuït des de la seva versió 8.5. Se'l recomana per la seva velocitat, seguretat, internacionalitat i constant renovació.

Va ser llançat al públic el 1996. Tot i que al principi només funcionava amb *Windows*, ara també hi ha versions per als



Fig. 2.8 [Tornar al text](#)

sistemes *Linux* i *Macintosh*. És el quart navegador més utilitzat al món. El pots obtenir a www.opera.com/download.

Safari

Apple ha desenvolupat un navegador web de codi tancat per als sistemes *Macintosh* i *Windows*. Aquesta aplicació permet

la navegació per pestanyes i hi inclou corrector ortogràfic, marcadors, bloquejador de finestres emergents, dreceres del teclat, suports per a motors de cerca, un gestor de descàrregues, favorits, etc. Si t'interessa aquest navegador, el pots descarregar a www.apple.com/es/safari.

NAVEGACIÓ

A les teves primeres navegacions pel web trobaràs llocs plens d'imatges, textos i colors, un univers audiovisual que al principi et semblarà complex i fins i tot caòtic en alguns casos. No obstant això, si mires amb deteniment, cada pàgina té una estructura bàsica sense importar-ne el disseny, els colors o les imatges. Si aprens a identificar aquesta estructura bàsica, la navegació a cada lloc web que visitis serà molt més senzilla.

Pàgina web, lloc web i portal

Primerament, necessitaràs saber què és una pàgina web, un lloc i un portal perquè semblen el mateix, però no ho són.

Com l'àtom, una pàgina web és la unitat més petita en la WWW. De fet, tan sols consisteix en un document que conté en-

llaços o hipertextos a d'altres pàgines i que forma part d'un lloc web.

El **lloc web** és un conjunt de pàgines web que comparteixen una mateixa adreça a Internet. Recorda que totes les adreces web estan conformades de tres grans elements separats per punts: www, el nom del domini i el domini.

I per acabar, coneixem com a **portal** la pàgina inicial d'un lloc que funciona com a porta principal i permet l'accés a pàgines de diferents temes i serveis com xat, correu electrònic, fòrums, blocs, etc.

Navegant per un lloc web

A cada lloc existeixen certs elements per facilitar la seva navegació. Constantment aquests elements es troben ubicats de

diferents maneres i situar-los ens ajudarà a saber on estem i on volem anar.

En general, la majoria dels llocs web tenen a la seva estructura els següents elements: (Fig. 2.9)

- ▶ **Intro:** presentació multimèdia que per norma general no excedeix de 10 segons i serveix com a introducció al tema tractat al lloc.
- ▶ **Pàgina principal** o **Home:** la portada del lloc.
- ▶ **Menú:** generalment és horitzontal i es troba a la part superior de la pàgina principal.
- ▶ **Mapa del lloc:** llistat de continguts que funciona com a índex amb hipertextos. És molt útil a llocs amb molts menús.
- ▶ **FAQ:** respostes a preguntes realitzades amb major freqüència pels visitants del lloc. Si tens algun dubte, abans de contactar amb el lloc, cal revisar abans les FAQ, on pot ser que la teva pregunta ja estigui contestada.
- ▶ **Ajuda:** si a les FAQ no trobes la resposta a la teva inquietud, pots accedir a l'àrea d'ajuda. Normalment, consisteix

en un xat o un altre servei de comunicació amb el qual expressar els dubtes i rebre'n les respostes.

- ▶ **Àrea d'usuari:** molts llocs ofereixen alguna mena de servei a canvi del registre. Has d'escollir un nom d'usuari i donar el teu correu electrònic per tenir accés. A l'àrea d'usuari et pots donar d'alta introduint el teu nom d'usuari i la contrasenya que hagi escollit.
- ▶ **Contacte:** en aquesta àrea, podem trobar-hi números de telèfon i adreces postals i electròniques per contactar amb el lloc.

Guardar imatges des del web a l'ordinador

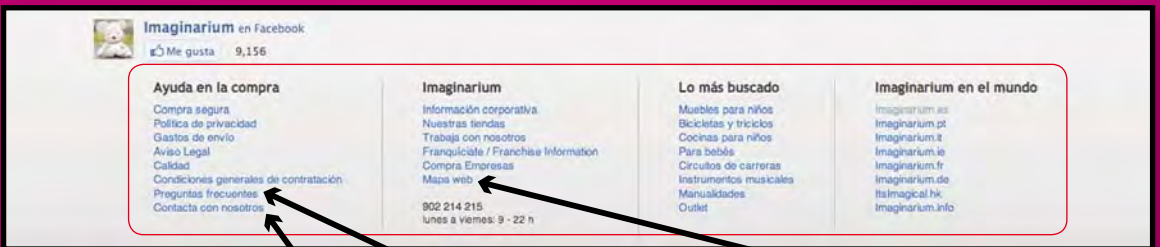
Els llocs web publiquen fotografies a les seves pàgines i la majoria d'aquestes imatges poden ser descarregades i guardades a l'ordinador. Els passos per guardar una fotografia són els següents:

1. Posiciona el punter del ratolí damunt de la fotografia que vulguis guardar en el teu ordinador.

Pàgina principal

Àrea d'usuari

Menú



Contacte

Preguntes freqüents

Mapa del lloc

Fig 2.9

Tornar al text

2. Fes clic dret.
3. Tria l'opció **Guardar imatge com**.
4. A la finestra que apareix hauràs de triar una ubicació per guardar la foto com també un nom per poder reconèixer-la quan vulguis obrir-la i veure-la.
5. Fes clic al botó **Guardar** o pressiona la tecla *intro*.
6. La foto ha quedat guardada amb el nom que li has assignat.
7. Per obrir-la usa l'explorador de *Windows* i quan la localitzis fes doble clic sobre ella.

Copiar i enganxar textos des del web

Per copiar un text, només cal que segueixis aquests passos:

1. Selecciona el text que vols copiar. Per seleccionar cal fer clic al principi del paràgraf i mantenir la tecla del ratolí pitjada. Mou el ratolí lleugerament cap avall per seleccionar totes les línies.
2. Duu el punter del ratolí cap al text seleccionat i fes clic a la dreta.
3. Tria l'opció **Copiar**.
4. Obre un full en blanc d'un processador de textos.
5. Duu el punter del ratolí cap a qualsevol part del full en blanc i fes clic a la dreta.
6. Tria l'opció **Enganxar**.
7. Vés al menú **Arxiu** i tria **Guardar com**. Selecciona la ubicació on vols guardar aquest document i assigna-li un nom. Fes clic a **Guardar** o pressiona *intro* per finalitzar el procés.
8. Per obrir el teu document, utilitza l'explorador de *Windows*. Quan el localitzis, fes doble clic sobre ell.

Guardar pàgines web a l'ordinador

Un lloc web complet pot ser guardat a l'ordinador per a una consulta posterior sense haver d'estar connectat a Internet. Els passos són senzills.

1. Escriu a la barra d'adreces l'adreça de la pàgina que vols conservar.
2. Vés al menú **Arxiu** i tria l'opció **Guardar com**.
3. Tria una ubicació i un nom per a l'arxiu web que estàs guardant.
4. Fes clic al botó **Guardar** o pressiona la tecla *intro* per finalitzar.
5. Per obrir el teu arxiu web usa l'explorador de *Windows* i, quan el localitzis, fes doble clic sobre ell.

PER AMPLIAR...

Si vols aprofundir més en el tema i obtenir-ne més informació, t'animem a consultar les referències següents:

- ▶ Vídeo didàctic sobre què és Internet: *World Wide Web in Plain English* (<http://dotsub.com/view/a4155640-7fc1-4824-b9fa-1301d7ea68fd>).
- ▶ Día de Internet. Día Mundial de las Telecomunicaciones y Sociedad de la Información (17 de mayo) (www.diadeinternet.org).
- ▶ Asociación de Usuarios de Internet (www.aui.es).
- ▶ Corner, Douglas E. (1998), *El libro de Internet. Todo lo que usted necesita saber acerca de redes de computadoras y cómo funciona Internet*, Mèxic: Prentice-Hall.
- ▶ Internet Society (www.isoc.org/internet/history).
- ▶ Internet Society, capítol espanyol (www.isoc-es.org/news.php).

Tots els *links* verificats a data 21 de gener de 2011

PER PRACTICAR...

En l'àmbit de les TIC, cal practicar sempre per assimilar els continguts estudiats. A continuació, et proposem diferents exercicis per reforçar els teus coneixements sobre els temes tractats en aquest material didàctic.

Activitat 01

Fent clic a hipertextos

Obre un navegador web. A la barra d'adreces escriu: www.cibernarium.cat. Fes clic als hipertextos que trobis.

Activitat 02

Navega enrere i endavant

Aquesta activitat és continuació de l'anterior. Ara torna a la pàgina on ha començat tot. Fes clic a l'opció d'anar endarrere, tantes vegades com sigui necessari. Quan estiguis al principi, fes clic al botó Endavant fins que s'acabin les pàgines per on has navegat.

Activitat 03

Per no perdre't... fes servir un mapa

A la barra d'adreces escriu: www.bcn.cat. Explora la pàgina sencera fins trobar l'enllaç al mapa del lloc.

Activitat 04

Guarda una imatge

A la barra d'adreces escriu: www.lavanguardia.es. Explora la pàgina sencera fins a trobar una foto que t'agradi i guarda-la a l'ordinador.

Activitat 05

Guarda un text

A la barra d'adreces escriu: www.elpais.com. Explora la pàgina sencera fins que trobis una notícia que t'agradi, selecciona el text i guarda'l a l'ordinador.

Activitat 06

Guarda una pàgina sencera

A la barra d'adreces escriu: www.valor.es. Guarda la pàgina completa a l'ordinador.

Tots els *links* verificats a data 21 de gener de 2011.

Continguts elaborats per:



Amb el suport de:



Generalitat de Catalunya
Departament de Treball



Unió Europea
Fons social europeu
L'FSE inverteix en el teu futur



Ajuntament de Barcelona

Barcelon**a**ctiva