



QUADERNS DE L'ICPS

Les institucions en el punt de mira Les valoracions de les institucions i dels actors polítics i socials entre la població catalana (1991-2012)

Lucía Medina (ICPS-UAB)



Institut de Ciències Polítiques i Socials
Adscrit a la Universitat Autònoma de Barcelona

03

Juliol 2013

L'Institut de Ciències Polítiques i Socials (ICPS) és un consorci creat l'any 1988 per la Diputació de Barcelona i la Universitat Autònoma de Barcelona, institució aquesta última a la qual hi és adscrit a efectes acadèmics.

Quaderns de l'ICPS són breus monografies que analitzen diversos aspectes de les actituds i el comportament polític de la ciutadania i que tenen com a un dels seus objectius principals la divulgació científica dels fenòmens polítics entre un públic ampli, no especialitzat, però interessat a tenir-ne un millor coneixement.

Aquesta és una publicació trimestral en format *on-line*, dirigida i realitzada pel grup de recerca en Comportament Polític i Electoral del propi Institut, en col·laboració amb altres investigadors externs.

Aquest treball no pot ésser reproduït sense el permís dels autors o autores.



Publicació: Institut de Ciències Polítiques i Socials (ICPS)
Mallorca, 244, pral. 08008 Barcelona (Espanya)
<http://www.icps.cat>
© Lucía Medina
ISSN: 2014-9980
DL: B.2828-2013

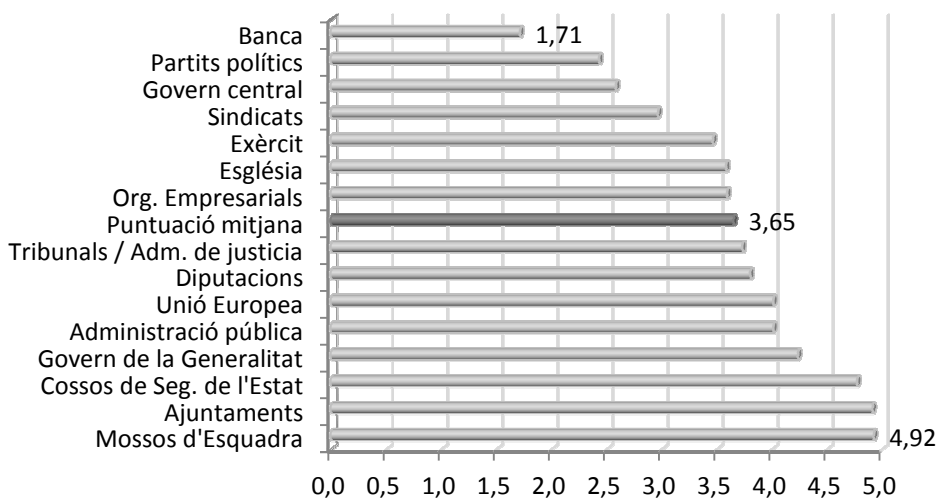


Les institucions suspenen sense excepcions i algunes ho fan de llarg. La valoració recent que en fa la ciutadania arriba a les seves cotes més baixes, tal i com es desprèn de la seva evolució des de l'any 1991 en els sondejos de l'ICPS. I aquesta avaluació negativa no només es refereix a les institucions públiques sinó que també s'estén als seus actors principals, els partits, i a d'altres organitzacions amb un paper social, econòmic i polític destacat, com per exemple, les organitzacions empresarials, els sindicats o l'Església.

Quan s'examina la seva valoració de forma conjunta, s'observa que obtenen

una puntuació mitjana de 3,65, molt per sota del 5 que significaria un aprovat. Per sobre d'aquesta puntuació se situen els tribunals i l'administració de justícia (3,73), les diputacions (3,80), la Unió Europea (4,01), l'administració pública (4,01), el Govern de la Generalitat (4,23), les forces i els cossos de seguretat de l'Estat (4,77), els ajuntaments (4,91) i els mossos d'esquadra (4,92). I per sota es col·loquen les organitzacions empresarials (3,59), l'església catòlica (3,58), l'exèrcit (3,46), els sindicats (2,96), el Govern central (2,58), els partits polítics (2,43) i la banca (1,71). Es tracta d'unes valoracions negatives sense precedents.

Gràfic 1. Valoració de les institucions i dels actors polítics
Puntuacions mitjanes en una escala de 0 a 10 (desembre 2012)



Font: Sondeig d'Opinió de l'ICPS, 2012

Aquest descrèdit de les institucions i dels seus actors corre paral·lel al descontentament per la situació econòmica i política a Espanya i Catalunya, i a la insatisfacció pel funcionament de la democràcia (veure conjunt de gràfic 2 i gràfic 3). Des que va començar la crisi econòmica no ha parat de créixer la percepció que les coses no van bé. Si el novembre de 2007 només un 34 per

cent dels catalans creia que la situació política a Espanya i Catalunya era dolenta o molt dolenta, el desembre de 2012 aquest convenciment es dispara fins arribar al 63 per cent en el cas de Catalunya i al 80 pel que fa a Espanya. El mateix passa amb la valoració de l'economia: el 2007 la meitat de les persones entrevistades veia com dolenta o molt dolenta la situació econòmica

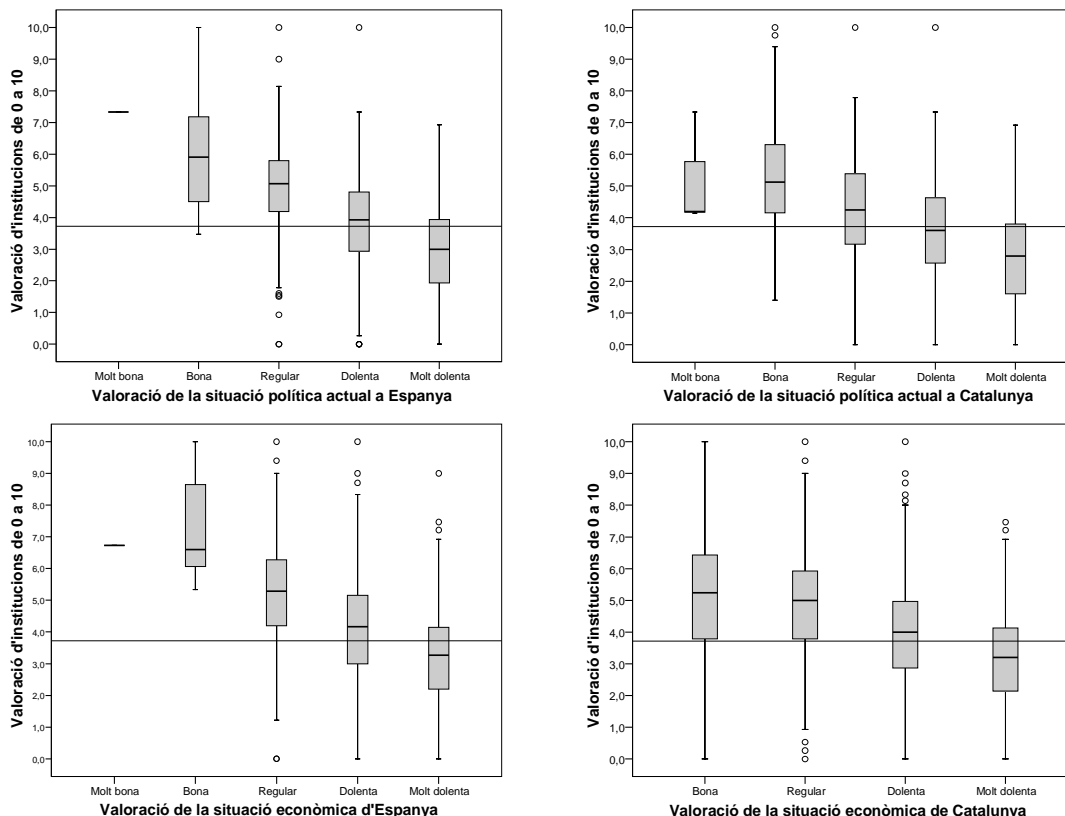


d’Espanya (47%) i de Catalunya (51%), però cinc anys després la sensació n’augmenta fins arribar al 90 i el 85 per cent, respectivament.

De la mateixa manera, el descontentament afecta la satisfacció amb el fun-

cionament de la democràcia que es converteix en una insatisfacció aclaparadora: el 2007 tan sols s’hi mostrava insatisfet el 37 per cent de la població, però el 2012 aquesta proporció arriba a màxims desconeguts, en situar-se en el 76 per cent.

Gràfic 2. Valoració de la situació política i econòmica d’Espanya i Catalunya i de les institucions



Les gràfiques mostren la distribució dels valors d’un índex que recull la valoració mitjana per a totes les institucions i actors considerats. La línia horitzontal representa el valor mitjà d’aquest índex per al conjunt de la mostra.

Font: Sondeig d’Opinió de l’ICPS, 2012

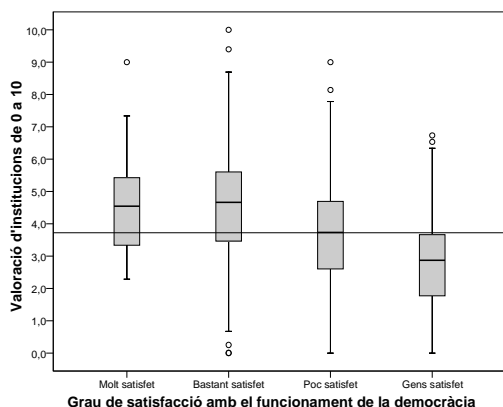
Sens dubte es tracta de xifres preocupants. La crisi econòmica i la creença que el seus costos i els de les polítiques que s’estan aplicant sempre recauen sobre el ciutadà del carrer, mina la confiança de la població en els poders públics i augmenta la seva malfeança cap a entitats com la banca. La impressió d’injustícia i d’impunitat amb què s’observa el reguitzell de casos de corrupció que apareixen als mitjans i la percepció de l’existència d’una connivència entre les diferents instàncies de

poder polítiques i econòmiques per a la defensa dels interessos d’uns quants, les elits, agreugen aquest malestar.

La ciutadania sent que els governs no responen adequadament a les seves demandes i que tampoc no rendeixen comptes de les decisions que prenen i de les polítiques que duen a terme. Com a correlat, s’estén llavors l’opinió d’una democràcia deficient, que no funciona com ho hauria de fer.

Cal tenir en compte, però, que no tots els ciutadans valoren les institucions i els actors polítics de la mateixa manera. És a dir, aquestes avaluacions estan tenyides per la ideologia i el partidisme. Així, les persones entrevistades que declaren les seves simpaties cap a CiU puntuen millor el Govern de la Generalitat (5,98), i les que se senten properes al PP aproven el Govern central (5,02). I de forma semblant, els enquestats que se situen a la dreta de l'eix ideològic jutgen millor l'exèrcit (5,47) que els d'esquerra (2,56).

Gràfic 3. Satisfacció amb la democràcia i valoració de les institucions



Font: Sondeig d'Opinió de l'ICPS, 2012

Però a banda d'aquestes diferències, el més rellevant és que des que es van deixar sentir el efectes de la crisi econòmica, totes les valoracions de les institucions i dels actors considerats han empitjorat de forma abrupta. A les puntuacions ja de per si mateix baixes que la ciutadania els atorga, símptoma d'una desafecció institucional tradicionalment elevada, s'hi afegeix el descontentament per la seva gestió recent.

Així, malgrat que tant en el cas del Govern de la Generalitat, però sobretot pel que fa al Govern central s'observen fluctuacions en la seva popularitat des que comença la sèrie històrica de sondejos, a partir de novembre de 2008

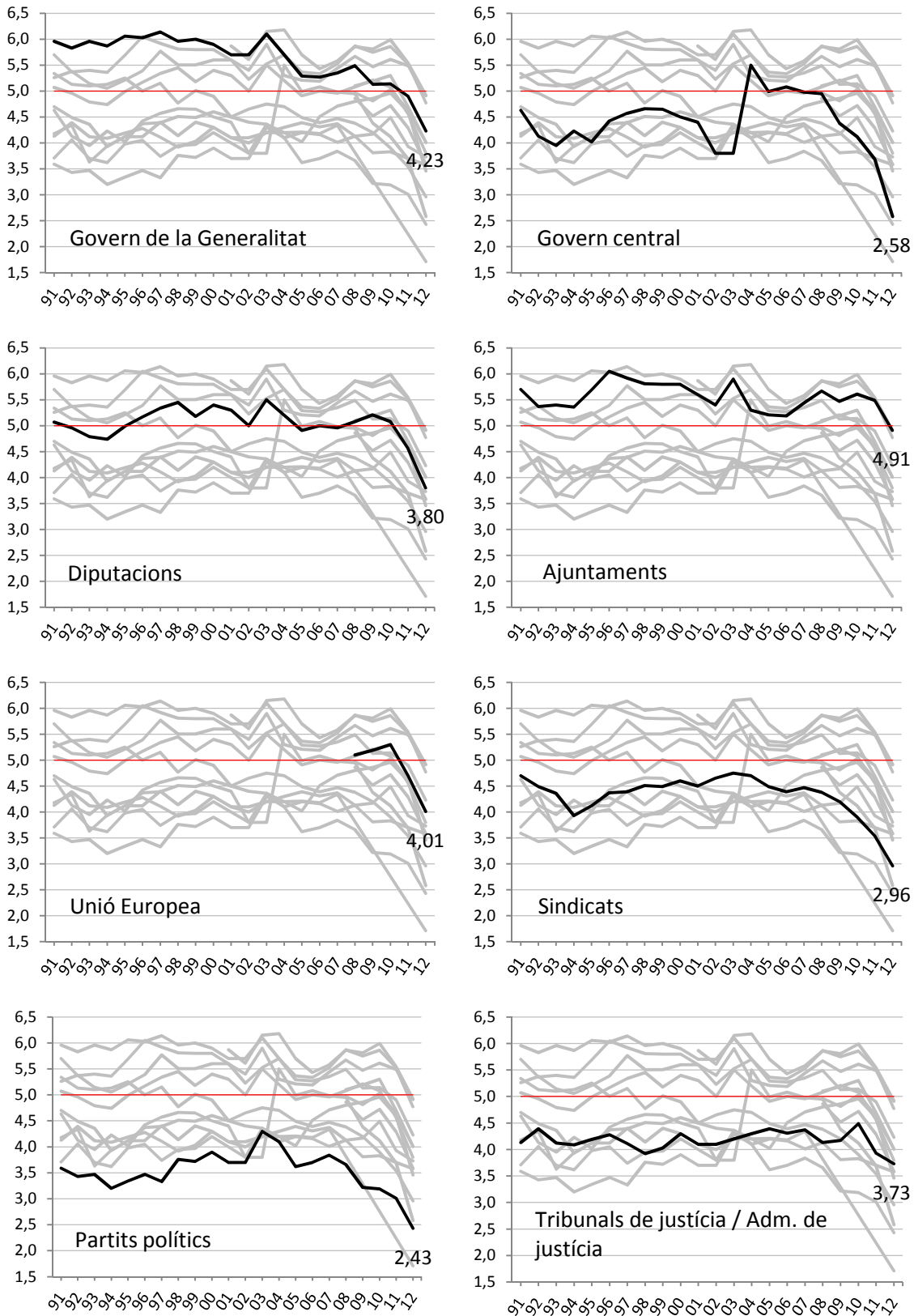
s'aprecia una caiguda constant en les seves puntuacions. El Govern de la Generalitat suspèn per primera vegada el 2011, i la valoració del Govern central comença a enfonsar-se sense fre fins arribar a una puntuació mitjana de 2,58 al desembre de 2012 (veure conjunt de gràfics 4).

Fins i tot institucions normalment ben valorades com els ajuntaments suspensen, i el mateix passa amb els mossos d'esquadra i les forces i cossos de seguretat de l'Estat, que fins el 2012 sempre aprovaven. El descontentament s'encomana a la Unió Europea, l'administració pública, les diputacions, i els tribunals i l'administració de justícia, que reben valoracions inusualment baixes. La tendència positiva dels darrers anys en les avaluacions de l'exèrcit es trenca i l'església catòlica continua la seva davallada en l'opinió pública.

Tanmateix, les puntuacions més exigües corresponen als protagonistes del procés polític. La ja pobre consideració dels partits polítics s'accentua, i a partir de 2008 decau ininterrompudament fins arribar a mínims històrics. Aquesta tendència és similar a la que experimenten les organitzacions empresarials, però sobretot els sindicats, incapços de generar confiança en la seva tasca de defensa dels treballadors i d'exercir la seva influència a fi de buscar solucions contra l'atur. Per últim, la banca es converteix en l'entitat més impopular en un clar reflex de com s'han acollit entre l'opinió pública l'actuació de les entitats financeres durant la crisi i els ajuts procedents de l'erari públic que han rebut a fi de re-capitalitzar-se.



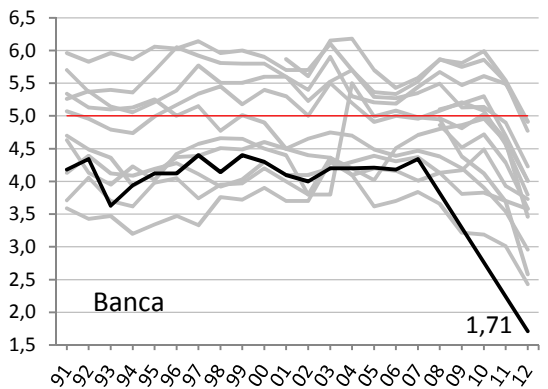
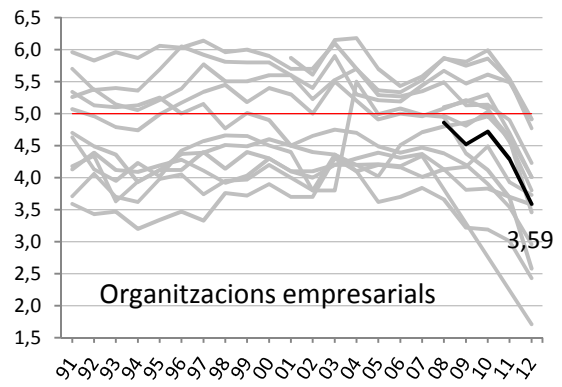
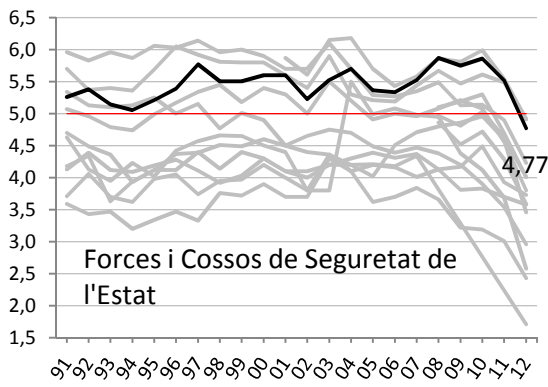
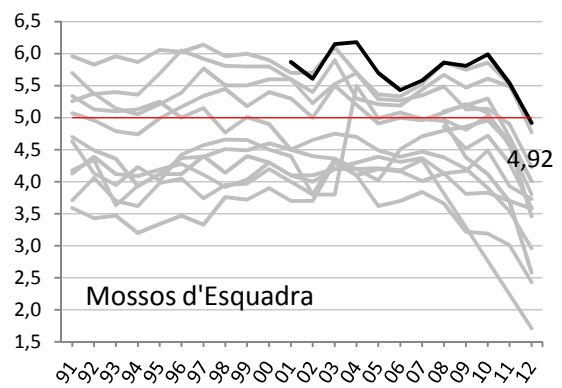
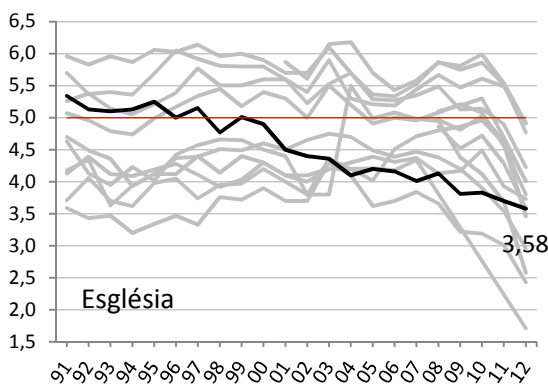
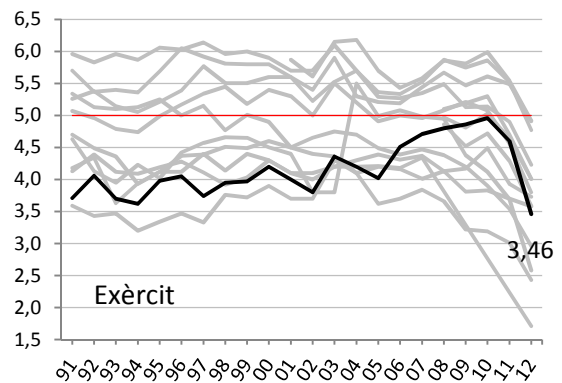
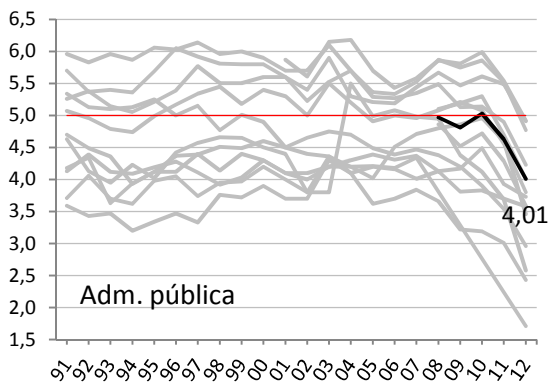
Gràfic 4. Evolució de la valoració de les institucions i dels actors polítics (1991-2012)



(passa a la pàgina següent)



(ve de la pàgina anterior)



La línia vermella indica la puntuació que suposaria un aprovat: el 5

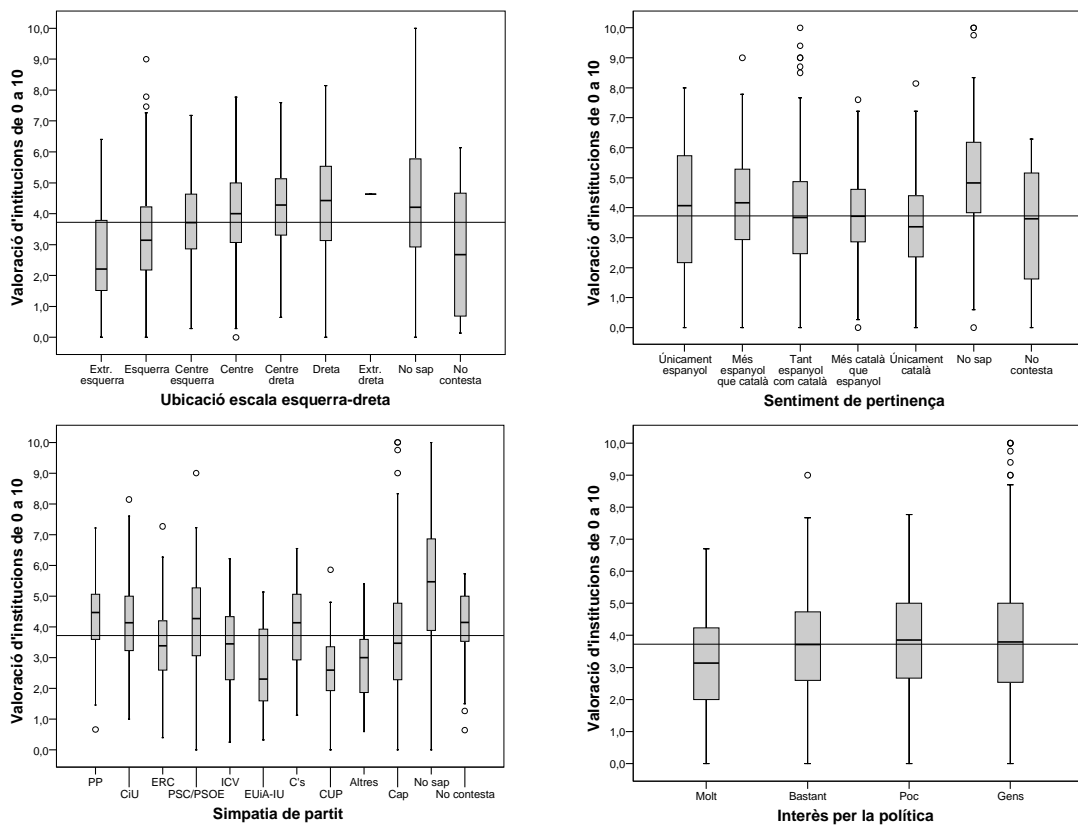
Font: Sondeig d'Opinió de l'ICPS, 2012

Dintre d'aquest panorama generalitzat de reprovació de les institucions, hi ha però grups o col·lectius més crítics que d'altres. Per exemple, a mesura que ens trasllem al llarg de l'eix esquerra-dreta, s'observa que les persones que se situen en l'àmbit de l'extrema esquerra valoren pitjor el conjunt de les institucions que les que ho fan en la posició d'esquerra i així successivament (veure conjunt de gràfics 5). És a dir, la ideologia exerceix de filtre sobre les percepcions polítiques, i les ubicacions en els espais de centre, centredreta i dreta promouen una visió progressivament més positiva de les institucions.

D'altra banda, el sentiment de pertinença respecte de Catalunya i Espanya també incideix en els judicis sobre les institucions encara que no d'una manera tan evident com la ideologia. En tot cas destaca el fet que aquelles persones que se senten únicament catalanes mostren una avaluació mitjana més baixa de les institucions sobretot si es compara amb la que correspon a les que se senten més espanyoles que catalanes.

Aquest comportament diferenciat de la identitat exclusivament catalana respon principalment a les valoracions tan

Gràfic 5. Ideologia, sentiment de pertinença, partidisme, interès per la política i valoració de les institucions



Font: Sondeig d'Opinió de l'ICPS, 2012

baixes que atorguen al Govern central a qui consideren extremadament o molt responsable de la crisi econòmica (67%). Tanmateix en aquest cas, la crítica a la gestió de l'economia per part del

govern del PP sembla barrejar-se amb la qüestió nacional. El sentiment que Catalunya no troba un encaix adequat dins d'Espanya, que no pot desenvolupar-se plenament, i que hi aporta més



del que en rep atia el malestar contra les institucions entre amplis sectors de la ciutadania, però especialment entre els que se senten únicament catalans, grup identitari que ha anat creixent en els darrers anys fins arribar a representar el 22 per cent de la població el 2012.

Finalment, les simpaties de partit també exerceixen una influència important sobre la valoració de les institucions. Les puntuen per sobre de la mitjana els partidaris de CiU, PP, PSC i C's, mentre que ho fan per sota els d'ERC, ICV, EUiA i la CUP, i els que es declaren propers a d'altres formacions polítiques o a cap. De la mateixa forma que la ideologia, el partidisme actua de filtre, modulant els judicis sobre les institucions i aquestes opinions són més negatives entre els simpatitzants dels partits d'esquerra i amb posicions favorables al dret a decidir o obertament independentistes. Tanmateix, cal tenir en compte que, sobre aquestes valoracions tan baixes, no només hi està actuant una percepció negativa sobre el conjunt de les institucions, sinó també l'efecte "govern del PP", ja que són precisament els partidaris d'aquestes formacions els que pitjor puntuen el Govern central.

En definitiva, les institucions i alguns dels actors polítics i socials que protagonitzen el procés polític mai no havien arribat a cotes semblants de impopularitat. Malgrat crisis econòmiques anteriors, l'actual sembla més profunda i llarga. I el que és pitjor: no s'albira la seva fi. Les mesures que s'han adoptat per combatre-la han generat més descontentament i les institucions i la satisfacció amb el funcionament per la democràcia en pateixen les conseqüències. Resta, però, per estudiar més a fons la relació entre la crisi econòmica i

l'eclosió de l'independentisme a Catalunya, a fi de conèixer si la primera ha incidit sobre la irrupció de la segona a un primeríssim pla de l'agenda política, i sota quines condicions.

Arribat aquest punt, sorgeix la pregunta si la situació creada fa perillar la democràcia. En principi sembla que no. La proporció de persones que continuen pensant que la democràcia es preferible a qualsevol altra forma de govern segueix essent elevada i se situa en el 88 per cent. Haurem d'estar alerta, però, a l'evolució d'aquest indicador o a d'altres que ens informin sobre el nivell de legitimitat amb què compta la democràcia.

Però potser l'element més rellevant no sigui el de la fermesa democràtica com el de la possibilitat d'un esclat de la conflictivitat, si s'atén al creixement del descontentament polític i social, combinat amb un augment del volum de persones que declaren que la política els interessa molt o bastant, i que no ha deixat de créixer des de 2007 fins arribar a representar el 47 per cent de la població el 2012. De fet, els més interessats en la política són els que més crítics es mostren amb les institucions. Apareix així, un col·lectiu força important de ciutadans atents al que passa a l'esfera pública, i més proclius a mobilitzar-se o ser mobilitzats.

La implicació política de la ciutadania s'entén com a un element que incideix positivament en la qualitat de la democràcia. Però la situació es complica quan la participació adopta la forma de protesta i les demandes ciutadanes no troben un acomodament en el sistema. En aquest escenari el potencial per al conflicte és molt més gran, i la responsabilitat de les elits polítiques també més necessària.