



QUADERNS DE L'ICPS

Més partits i més polarització Els canvis en la competència electoral a Catalunya

Lucía Medina (ICPS-UAB)



Institut de Ciències Polítiques i Socials
Adscrit a la Universitat Autònoma de Barcelona

05

Gener 2014

L'Institut de Ciències Polítiques i Socials (ICPS) és un consorci creat l'any 1988 per la Diputació de Barcelona i la Universitat Autònoma de Barcelona, institució aquesta última a la qual hi és adscrit a efectes acadèmics.

Quaderns de l'ICPS són breus monografies que analitzen diversos aspectes de les actituds i el comportament polític de la ciutadania i que tenen com a un dels seus objectius principals la divulgació científica dels fenòmens polítics entre un públic ampli, no especialitzat, però interessat a tenir-ne un millor coneixement.

Aquesta és una publicació trimestral en format *on-line*, dirigida i realitzada pel grup de recerca en Comportament Polític i Electoral del propi Institut, en col·laboració amb altres investigadors externs.

Aquest treball no pot ésser reproduït sense el permís dels autors o autores.



Publicació: Institut de Ciències Polítiques i Socials (ICPS)
Mallorca, 244, pral. 08008 Barcelona (Espanya)
<http://www.icps.cat>
© Lucía Medina
ISSN: 2014-9980
DL: B.2828-2013



La confrontació política a Catalunya ha experimentat una transformació profunda en els darrers anys, tot alterant el sistema de partits i els patrons de la competència electoral coneguts fins ara. Aquests canvis bé podrien encabir-se en l'onada d'agitació política arran de la crisi econòmica, però també es nodreixen d'una realitat anterior pròpia, producte de la interacció entre les esferes polítiques catalana i espanyola.

Dintre d'aquesta realitat pròpia resulta difícil fixar una data d'inici, de començament del canvi. Potser la victòria aclaparadora del PP a les eleccions generals de 2000, juntament amb la pèrdua d'influència de CiU al Govern central, van servir-ne de tret de sortida en preparar el camí del creixement de la polarització al voltant de la qüestió nacional. O potser el moment crucial va esdevenir una mica més tard, amb l'adveniment del primer Govern tripartit de 2003, i l'elaboració, plena d'entrebancs, d'un nou estatut d'autonomia.

La impugnació de l'Estatut davant del Tribunal Constitucional i la sentència que declarava la inconstitucionalitat d'alguns dels seus articles promogueren una mobilització ciutadana sense precedents el 10 de juliol de 2010, recolzada per la majoria de partits catalans. I la tensió entre els governs de Mariano Rajoy i Artur Mas al fil del pacte fiscal continuà atiant la controvèrsia política i la contestació social, que desembocà en la manifestació massiva de l'11 de setembre de 2012.

Aquesta manifestació accelerà els esdeveniments i provocà la convocatòria d'eleccions anticipades al Parlament de Catalunya que haurien de celebrar-se el

25 de novembre. Les posicions dels partits es redefiniren i en alguns casos es radicalitzaren, i d'aquestes eleccions sorgí un sistema de partits amb més i nous actors, amb més espais de competència i més polaritzat en la seva vessant identitària, sistema que guarda diferències importants respecte del sistema de partits d'anys enrere.

Un sistema de partits propi en una estructura de govern multinivell

Un sistema de partits és el conjunt de partits que interactuen i competeixen pel vot dels electors en un sistema polític concret. Però pel que fa al cas espanyol aquesta definició es complica des del moment que el desplegament de l'Estat de les Autonomies condueix a l'establiment d'una estructura de govern multinivell i a la formació de múltiples arenes electorals en funció del tipus de l'elecció de què parlem (generals i autonòmiques, especialment).

En aquest context, a Catalunya es desenvolupa un sistema de partits propi i diferenciat, l'estructura de la competència del qual es caracteritza pel seu caràcter bidimensional. Els partits estatals conviuen amb partits nacionalistes que circumscriuen el seu espai d'actuació a Catalunya, i ambdós tipus de formacions competeixen tant al voltant de l'eix format per la distinció entre esquerra-dreta, com en relació a l'eix identitàri espanyol/català.

D'altra banda, la sort dels partits i les pautes de la competició canvien segons l'arena electoral de les eleccions de què es tracti. És a dir, l'electorat ha tendit a comportar-se de forma diferent segons la institució objecte d'elecció –vot dual. (Vegeu conjunt de gràfics 1 i 2).

Fins a les darreres eleccions al Congrés dels Diputats de 2011, el Partit dels Socialistes de Catalunya (PSC) sempre havia guanyat aquests tipus de comicis a Catalunya, mentre que la federació nacionalista Convergència i Unió (CiU) ho ha fet de forma pràcticament ininterrompuda¹ en les eleccions al Parlament de Catalunya.

Taula 1. Paràmetres dels sistemes de partits català i espanyol

	Catalunya		Espanya
	Arena est. (1977-2011)	Arena aut. (1980-2012)	(1977-2011)
Competitivitat elect. ^a	10,9	11,6	9,5
Concentració del vot ^b	62,8	64,8	73,9
Nombre efectiu de partits electorals ^c	4,1	4,1	3,5
Nombre efectiu de partits parlamentaris ^c	3,3	3,5	2,6
Volatilitat electoral ^d	14,1	13,3	13,5

^a La competitivitat electoral és la diferència entre els percentatges de vot vàlid obtinguts pels dos partits amb més vots en cada elecció.

^b La concentració del vot es la suma dels percentatges de vot vàlid obtinguts pels dos partits amb més vots en cada elecció.

^c El nombre efectiu de partits electorals (parlamentaris) és una forma de conèixer el grau de fragmentació electoral (parlamentària) dels sistemes, i es tracta del nombre de partits que competeixen electoralment (que obtenen representació parlamentària), tenint en compte la seva grandària relativa. Ambdós índexs s'han construït seguint la fórmula de Laakso i Taagepera (1979).

^d La volatilitat electoral total indica la magnitud del canvi de vot entre eleccions i es calcula a partir de la suma de les diferències en valor absolut del percentatge de vot a cada candidatura entre un parell d'eleccions. La suma total es divideix entre dos per evitar el recompte doble.

Font: elaboració pròpia a partir de les dades de la Junta Electoral Central

A aquestes particularitats del sistema de partits català s'hi afegeix una major pluralitat en presentar un nombre més gran de partits rellevants i una menor concentració del vot entre les dues

primeres forces (CiU i PSC). Tanmateix més pluralitat no significa necessàriament més competitivitat, sobretot si aquesta última es dilucida a partir de la distància que separa els dos partits més destacats d'un sistema, essent en aquest cas més competitiu el sistema espanyol que el català (vegeu taula 1).

Nous actors i més espais de competència

En la dècada dels vuitanta CiU constituïa el *pal de paller* sobre el que s'articulava la política catalana, i el PSC mancava de la força electoral necessària per fer-li ombra. Aquesta situació, trobava, però, cert contrapès en l'arena electoral estatal, on els socialistes aconseguien la majoria dels vots.

Dintre d'aquesta dinàmica de bipartidisme asimètric, la resta de formacions exercien un paper més aviat secundari. Així, Esquerra Republicana de Catalunya (ERC) i el Partit Popular (PP) es trobaven allunyats de l'epicentre de la competència, representat per la posició mitjana del conjunt de l'electorat, mentre que Iniciativa per Catalunya-Verds (ICV), si bé més propera, tampoc no comptava amb suports importants en termes quantitatius (vegeu conjunt de gràfics 1 i 2).

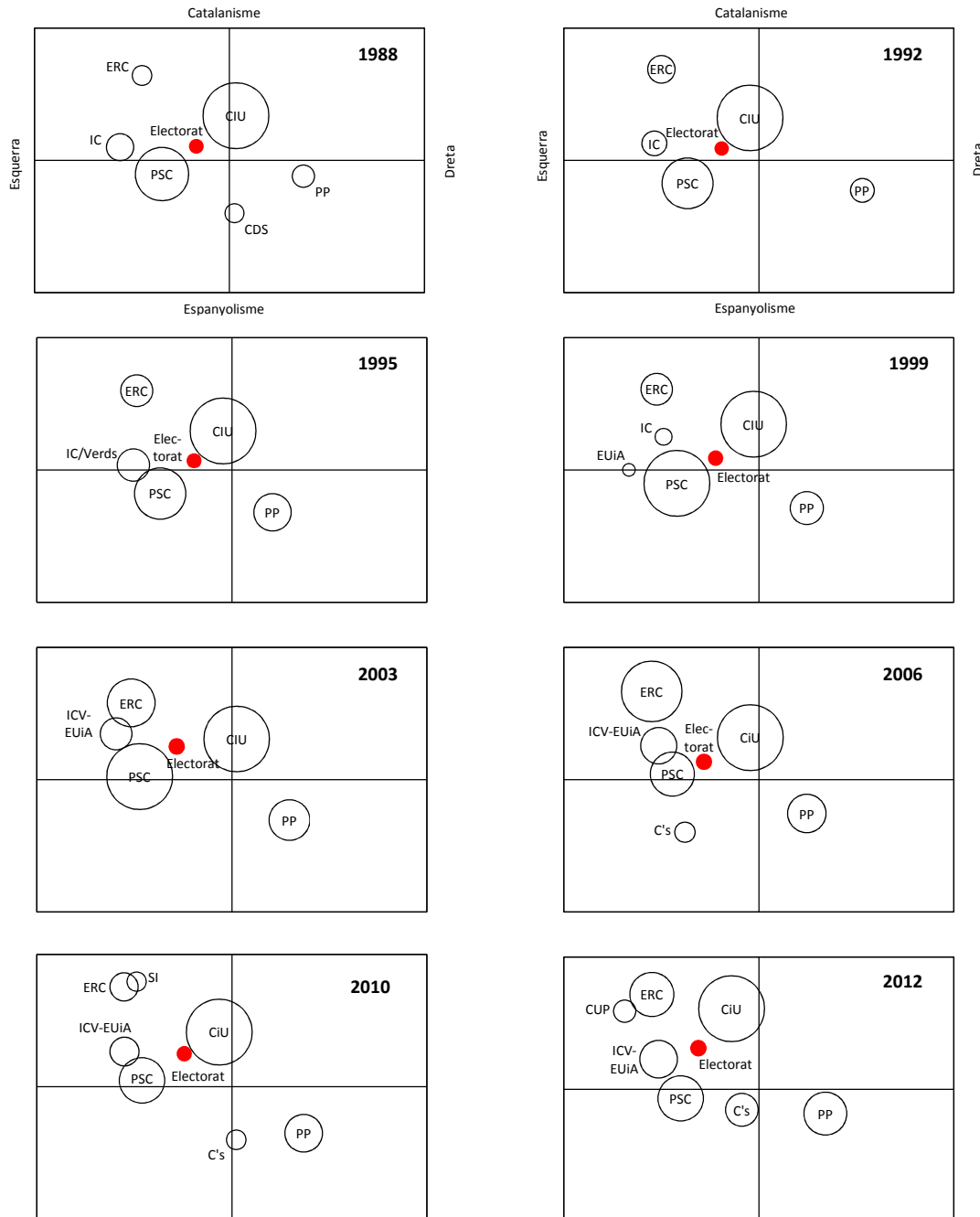
D'altra banda, els espais de competència entre partits eren escassos, ja que més enllà de la pugna entre el PSC i ICV les forces polítiques més petites conservaven el seus votants sense gaire disputa, i perquè bona part de la competència entre el PSC i CiU acabava solucionant-se en arenes polítiques diferents, a través del fenomen del vot dual, referit anteriorment.

¹ En les eleccions de 1999 i 2003, si bé en nombre de vots van guanyar les candidatures socialistes, la particular distribució d'escons en els quatre districtes o circumscripcions electorals va atorgar major nombre d'escons a CiU.

Tanmateix a les eleccions autonòmiques de 2006 ja comença a ampliar-se el nombre de partits amb representació parlamentària. Ciutadans (C's) irromp a la cambra aquest any, consolidant definitivament la seva presència a les dues

eleccions al Parlament posteriors. I l'aparició sobtada i a la vegada efímera de Solidaritat per la Independència (SI) el 2010 és substituïda dos anys després pel triomf de la Candidatura d'Unitat Popular (CUP).

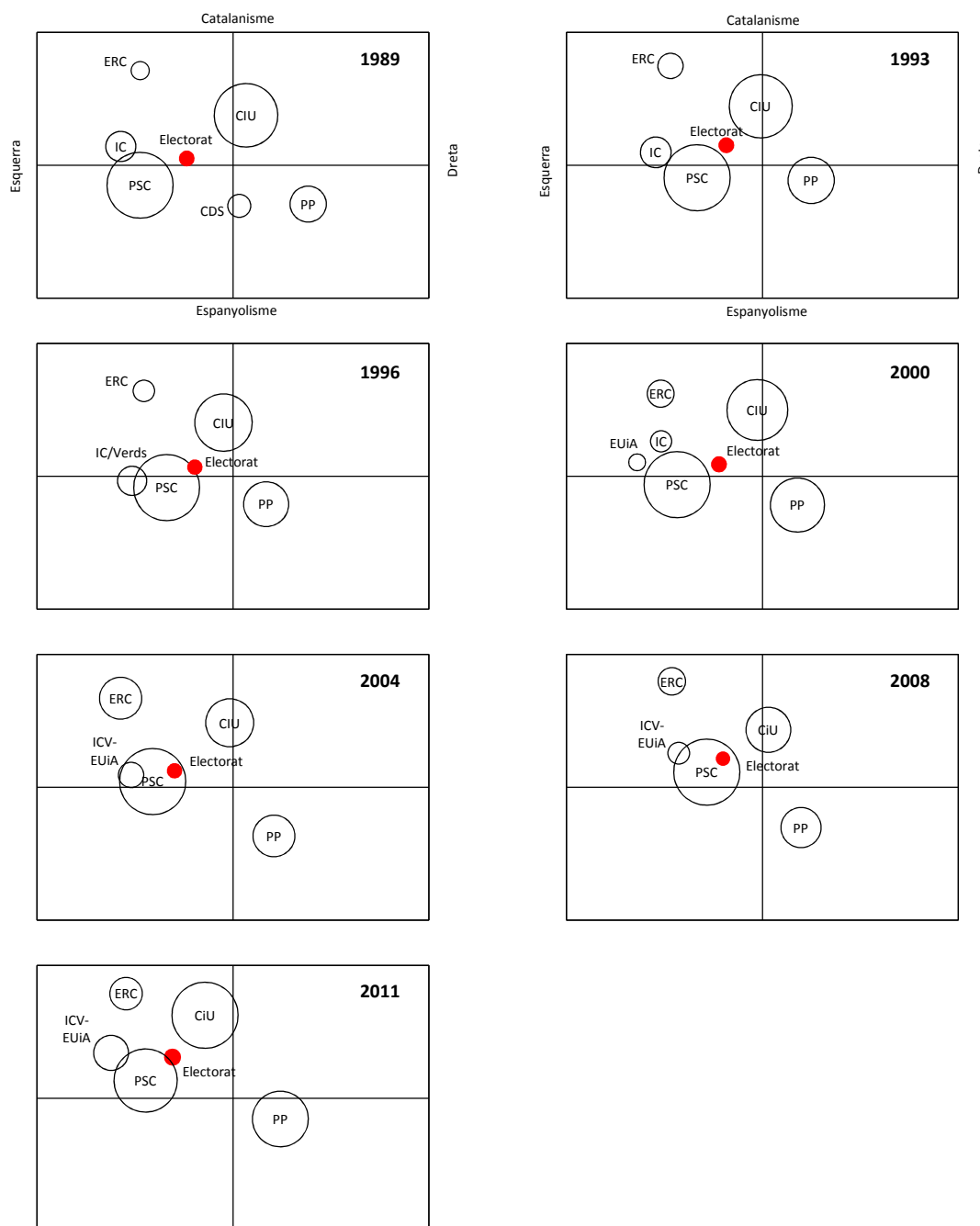
Gràfic 1. Sistema de partits català en l'arena electoral autonòmica



La ubicació dels partits s'ha calculat a partir de la posició mitjana del seu electorat en l'eix esquerra-dreta i en l'eix que indica si se senten únicament espanyols, més espanyols que catalans, tan espanyols com catalans, més catalans que espanyols o únicament catalans.

La grandària dels cercles representa el pes electoral relatiu de cada partit en base al percentatge de vot vàlid assolit a cada elecció. Font: elaboració pròpia a partir dels Sondeigs d'Opinió Catalunya de l'ICPS, 1991, 1992, 1996, 2000, 2003, 2006, 2011 i 2012

Gràfic 2. Sistema de partits català en l'arena electoral estatal



La ubicació dels partits s'ha calculat a partir de la posició mitjana del seu electorat en l'eix esquerra-dreta i en l'eix que indica si se senten únicament espanyols, més espanyols que catalans, tan espanyols com catalans, més catalans que espanyols o únicament catalans.

La grandària dels cercles representa el pes electoral relatiu de cada partit en base al percentatge de vot vàlid assolit a cada elecció. Font: elaboració pròpia a partir dels Sondeigs d'Opinió Catalunya de l'ICPS, 1990, 1993, 1996, 2000, 2004, 2008 i 2012

Arriben més i nous actors, i aquesta diversificació de l'oferta corre en paral·lel amb l'erosió electoral dels dos principals partits, especialment la del PSC, i el creixement o manteniment de formacions tradicionalment amb menys vots (ERC, PP, ICV-EUiA).

Les eleccions autonòmiques de 2012 certifiquen l'aparició d'un mapa electoral més plural i polaritzat en comparació amb el d'anys anteriors, alhora que evidencia la multiplicació dels espais de competència entre els partits. El centre de gravetat de l'electorat en el seu con-



junt es desplaça cap a posicions més esquerranes i catalanistes, augmenta la quantia de forces polítiques i creix el nivell de fragmentació del sistema (vegeu conjunt de gràfics 3). La desconcentració del vot s'accentua, configurant-se un Parlament en el qual una força, CiU, gaudeix de la majoria dels escons, i els altres partits es reparteixen la resta en una proporció, si no similar, tampoc extremadament desigual. Es tractaria d'un sistema de "un partit i molts", on CiU es converteix en la força necessària, però no suficient, per a la conformació de majories parlamentàries.

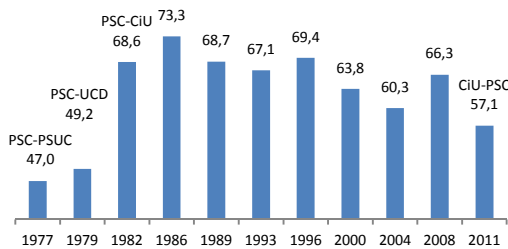
La combinació d'una major fragmentació política juntament amb la desconcentració del vot afavoreixen la prolifera-

ció de noves àrees de competència. Així, ERC i CiU competeixen pel vot nacionalista català; ERC, ICV i la CUP rivalitzen en l'àmbit catalanista i d'esquerreres; el PSC i ICV es disputen sobretot el favor de l'esquerra moderada; els socialistes són susceptibles de perdre suports en diversos fronts (CiU, ERC, ICV, C's); i el PP, CiU i C's intenten fer-se amb l'electorat més moderat.

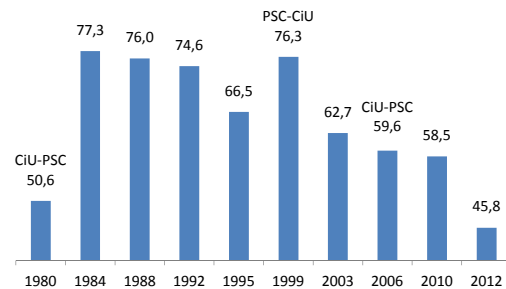
La multitud d'àrees de confluència i disputa converteixen la competència entre partits en un intangible els resultats del qual es fan molt més difícils de predir, en la mesura que depenen molt més de les fluctuacions en les preferències dels electors i de les estratègies dels diferents actors polítics en cada moment.

Gràfic 3. La fragmentació del sistema de partits català en les arenes electorals autonòmica i estatal

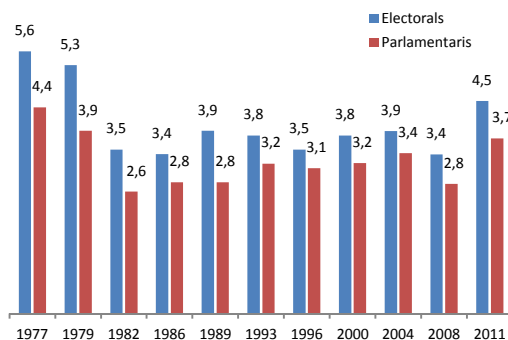
Concentració electoral % (arena estatal)



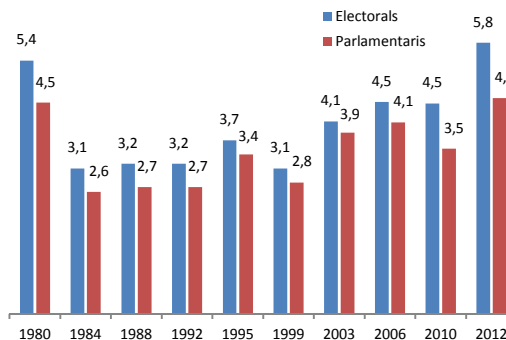
Concentració electoral % (arena autonòmica)



Nombre efectiu de partits (arena estatal)



Nombre efectiu de partits (arena autonòmica)



Vegeu la nota al peu de la taula 1 per conèixer com s'han elaborat aquests indicadors.

Font: elaboració pròpia a partir de les dades de la Junta Electoral Central

Un sistema de partits més polaritzat

El grau de polarització d'un sistema indica la distància ideològica que hi ha entre els partits. En el cas català, donat el caràcter bidimensional de la competència electoral, aquesta polarització també es desdobra, essent necessari tenir en compte, tant la distància que separa els partits en termes de la seva posició en l'eix esquerra-dreta, com la que els separa en relació a la clivella nacional.

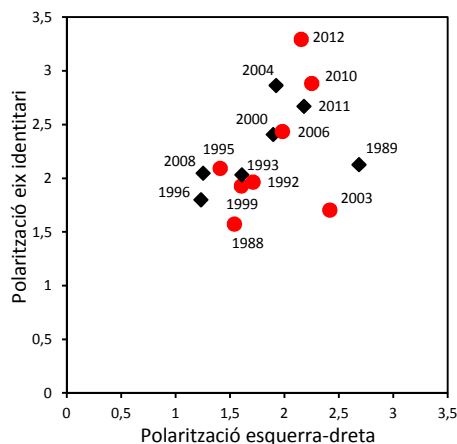
Com ja hem vist, l'augment de la polarització al voltant de l'eix nacional constitueix una de les novetats més destacades del sistema de partits actual. Aquest creixement començà a partir de les eleccions generals de 2000 (vegeu gràfic 4) i ha continuat avançant, llevat de les eleccions al Parlament de 2003, quan el nivell de polarització sobre l'eix esquerra-dreta superà l'identitari.

Sens dubte el debat en relació a l'organització territorial de Catalunya i el seu autogovern, i en els darrers temps l'auge de l'independentisme, són els temes centrals que han contribuït a l'augment de la polarització del sistema de partits català en clau nacional, i a la seva transformació.

En la situació actual, ERC, CiU, ICV-EUiA i la CUP aposten clarament pel dret a decidir i per la celebració d'una consulta/referèndum. El PP i C's s'oposen rotundament a qualsevol canvi que alteri l'organització territorial de Catalunya establerta a la Constitució. I el PSC, en un tema que el tensa i el fractura, prefereix el diàleg amb el Govern central i l'alternativa d'un Estat federal. D'altra banda, la debilitat dels socialistes, i l'escàs ressò de la seva proposta, els relega a un segon pla, essent l'en-

frontament entre els partidaris i els contraris a la independència el que centra l'agenda política.

Gràfic 4. La polarització del sistema de partits català (1988-2012)



Els cercles vermells representen la polarització del sistema de partits català resultant de les eleccions al Parlament de Catalunya.

Els rombes negres indiquen la polarització del sistema de partits català resultant de les eleccions al Congrés dels Diputats.

Vegeu l'apèndix metodològic per conèixer com s'ha calculat la polarització del sistema corresponent a cada elecció.

Font: elaboració pròpia a partir dels Sondeigs d'Opinió Catalunya de l'ICPS

La polarització ha crescut, però això no significa que hagi arribat a unes cotes desorbitades: altres països conviuen amb nivells de polarització més elevats respecte de l'eix esquerra-dreta, per exemple. Tanmateix un sistema polaritzat pot dificultar la governabilitat. Des de postures totalment contraposades la possibilitat d'arribar a acords és molt més difícil, i qualsevol decisió política que satisfaci a un bàndol ofendrà el contrari, malgrat que es pugui parlar des de la legitimitat que ofereixen les majories que s'esgrimeixen des d'un i l'altre cantó. En aquest escenari les solucions esdevenen complicades i el futur més incert i difícil de predir, ja que la polarització té visos de continuar en la situació actual i també de reproduir-se en el marc d'una Catalunya independent.



Apèndix metodològic

Les dades de polarització del gràfic 4 procedeixen de l'adaptació de la mesura de polarització proposada per Hazan (1995, 1997: 18-19), i que en aquest cas s'han calculat per separat respecte de cadascun dels eixos de competència. Concretament, la versió de la mesura de polarització de Hazan utilitzada adopta la següent formulació,

$$\text{Polarització} = \sum_{i=1}^N p_i (x_i - \bar{x})^2$$

on N és el nombre de partits del sistema amb escons al Parlament, p_i és la proporció de vots obtinguda per cada partit, x_i el lloc que ocupa cada partit en les escala esquerra-dreta o espanyolista-catalanista a partir de la mitjana ideològica dels seus votants en cada escala, i \bar{x} és la mitjana ideològica del sistema, corresponent a cadascun dels eixos, ponderada pel pes electoral de cada partit.

Les dades de l'escala esquerra-dreta provenen de la pregunta del Sondeig d'Opinió de l'ICPS que demana a les persones entrevistades que se situïn en una escala de 7 posicions on 1 representa la posició d'extrema esquerra i 7, la d'extrema dreta.

Les dades de l'escala identitària provenen de la pregunta del Sondeig d'Opinió de l'ICPS que demana a les persones entrevistades que se situïn en una escala de 5 posicions on 1 significa que se senten únicament espanyoles, 2 més espanyoles que catalanes, 3 tan espanyoles com catalanes, 4 més catalanes que espanyoles i 5 únicament catalanes.

Les escales esquerra-dreta i identitària han estat recodificades de 0 a 10 amb la finalitat d'homogeneïtzar-les.

Referències

Hazan, Reuven Y. 1995. "Centre Parties and Systemic Polarization. An Exploration of Recent Trends in Western Europe." *Journal of Theoretical Politics*, 7(4): 421-445.

Hazan, Reuven Y. 1997. *Centre Parties. Polarization and Competition in European Parliamentary Democracies*. Londres, Continuum.

Laakso, Markku i Rein Taagepera. 1979. "The 'Effective' Number of Parties. A Measure with Application to West Europe," *Comparative Political Studies*, 12(1): 3-27.