

14.
LOS RESTOS ESQUELÉTICOS HUMANOS DE
LA BASTIDA PROCEDENTES DE LAS CAMPAÑAS
DE EXCAVACIÓN DE LOS SIGLOS XIX Y XX

MARÍA INÉS FREGEIRO Y CAMILA OLIART

LOS RESTOS ESQUELÉTICOS HUMANOS DE LA BASTIDA PROCEDENTES DE LAS CAMPAÑAS DE EXCAVACIÓN DE LOS SIGLOS XIX Y XX

María Inés Fregeiro

Camila Oliart

Arqueoecología Social Mediterrània (ASOME),
Departament de Prehistòria
Universitat Autònoma de Barcelona

El material antropológico procedente de diversas campañas de excavación en La Bastida llevadas a cabo a lo largo de los siglos XIX y XX se encuentra disperso en distintos museos, tanto nacionales como internacionales, en consonancia con las circunstancias históricas de las diferentes intervenciones arqueológicas. En este sentido, la mayor parte del material excavado por Pedro Flores bajo la dirección de Louis Siret está depositado en los *Musées Royaux d'Art et d'Histoire* (Bruselas, Bélgica), mientras que los restos esqueléticos de la colección de Juan Cuadrado Ruiz están ubicados en el Museo Arqueológico de Almería, del que fue el primer director. En los museos arqueológicos de Murcia y Nacional (Madrid), se encuentra el material fruto de las intervenciones del Seminario de Historia Primitiva del Hombre así como posiblemente se halla también en el Museo Arqueológico de Cartagena con la etiqueta “La Bastida de Totana”. Respecto a los hallazgos de R. Inchaurrendieta, continúan en paradero desconocido.

El objetivo de este primer acercamiento antropológico consistió en localizar los restos esqueléticos en diversos fondos museísticos y determinar su asociación con los contextos arqueológicos de los que procedían, comprobando si las asociaciones asignadas por las referencias eran correctas. El siguiente paso fue evaluar si teníamos elementos para subsanar los eventuales errores o, como mínimo, dejar constancia de los equívocos detectados. Para ello, hemos tenido en cuenta los datos publicados¹⁹⁸, dos tesis doctorales inéditas que analizaron parte de este material¹⁹⁹ y la documentación inédita recientemente recopilada en el marco del “Proyecto La Bastida”, que puede consultarse ínte-

198. Inchaurrendieta (1870, 1875), Siret y Siret (1890), Cuadrado Ruiz (1945, 1949), Martínez Santa-Olalla *et alii* (1947), Ruiz Argilés (1948), Ruiz Argilés y Posac (1956), Walker (1988), Kunter (1990).

199. Walker (1973), Botella (1976).

gramente en diversos anexos de este volumen (fotografías del legado Martínez Santa-Olalla depositado en el Museo Arqueológico Nacional y del fondo J. D. Evans; diarios de excavación de las campañas de 1886, 1944, 1945 y 1950). En este proceso, las sepulturas se codificaron y distinguieron según la campaña de excavación, siguiendo la numeración aportada en las publicaciones:

Tabla 1.
Codificación de las tumbas.

V

CÓDIGO	CAMPAÑA	REF. BIBLIOGRÁFICA
BAS	1886	Walker, 1973; Botella, 1976
BAC	1928-1938	Diario de excavación P. Flores y L. Siret, 1886; Siret y Siret, 1890; Kunter, 1990
BAO	1944-1945	Posac-Mon et alii, 1947: 91-120
BAR	1948	Ruiz Argilés, 1948: 128-133; Ruiz Argilés y Posac-Mon, 1956: 60-89
BAJ	1950	Diarios inéditos: Jordá, 1950a, 1950b; Evans, 1950.

En el caso de la campaña de 1950 no se ha seguido la asignación numérica de los diarios inéditos²⁰⁰, sino que se ha generado una nueva numeración debido a la reinterpretación de las tumbas identificadas por los propios excavadores²⁰¹, y la no asignación de un número específico para otro de los casos²⁰². Por otro

Tabla 2.
Equivalencia de las tumbas excavadas en 1950.

V

REF. DIARIOS	CUADRO	BAJ
S.1-50	E14	BAJ 1
S.2-50	F14	BAJ 2
S.3-50	F14	BAJ 3
S.8-50	I12	BAJ 4
S.9-50	I12	
S.5-50	F13	BAJ 5
S.6-50	G-H12	BAJ 6
S.7-50	H12	BAJ 7
--	D11	BAJ 8

200. Jordá (1950a, 1950b); Evans (1950), en este volumen.

201. Como es la unificación de lo que inicialmente identificaron como dos enterramientos: S.8-50 y S.9-50.

202. El cenotafio hallado en el cuadro D-11.

lado, hemos descartado la vasija identificada como S.4-50 como tumba por encontrarse sin restos humanos ni elementos que permitiesen interpretarla como cenotafio, ni tampoco parece el contexto alterado.

Llevamos a cabo la revisión antropológica de los fondos correspondientes en los museos de Madrid, Almería y Bruselas, y, en nuestro laboratorio de la Universidad Autónoma de Barcelona, de los materiales en depósito que estaban en Cartagena y Murcia²⁰³. La primera tarea consistió en la individualización de los restos óseos. La determinación de sexo se establece con los rasgos morfológicos de la pelvis y cráneo recopilados en los *Standards for Data Collection from Human Skeletal Remains*²⁰⁴. Para la determinación de la edad de adultos se recurre primero a la morfología de la sínfisis púbica²⁰⁵, la superficie auricular²⁰⁶ y, en tercer lugar, el grado de sinóstosis craneal²⁰⁷. Para establecer la edad en subadultos utilizamos las referencias compendiadas en Schaefer, Black y Scheuer (2009) en relación a los estadios de madurez osteológica. Y, para la estimación de edad a partir del desarrollo dentario, seguimos los estudios de Gustafson y Koch (1974), y Smith (1991), reproducidos por Hillson (1996). Las categorías de edad usadas en este anexo se desglosan en:

- Feto: <38 semanas gestacionales
- Neonato: 38 - 42 semanas gestacionales
- *Infans I*: 0 - 2 años
- *Infans II*: 3 - 12 años
- *Infans sp.*: 0 - 12 años
- Juvenil: 13 - 19 años
- Subadult@: 0 - 19 años
- Ad.Joven: 20 - 35 años
- Ad. Madur@: 36 - 50 años
- Ancian@: >51 años
- Adult@ sp.: >20 años

La contrastación de los datos antropológicos con los aportados por las publicaciones y la documentación inédita permitió identificar gran parte de los restos antropológicos, a pesar de que padecieron vicisitudes de cambio de depósito, reinventarios, pérdida de etiquetas identificativas y sustracción y/o división del conjunto óseo. La mayoría de los restos conservaron igualmente las huellas de su historia para decirnos de dónde proceden y por qué lugares habían pasado.

203. Agradecemos la buena disposición y colaboración de la Dirección de los distintos museos, así como de todo su personal, al habernos facilitado el acceso y las condiciones idóneas para la consulta de estos materiales.

204. Buikstra y Ubelaker, 1994.

205. Método Todd (1921), y Suchey y Brooks (1990).

206. Método Lovejoy *et alii* (1985); Meindl y Lovejoy (1989).

207. Método de *Composite Score* de Meindl y Lovejoy (1985).

Aquellas colecciones que disponían de un estudio antropológico previo, como es el caso de la depositada en Bruselas y Almería, han sido analizadas en profundidad para contrastar los datos pre-existentes y asegurar su identificación. En cambio, el material correspondiente a las campañas realizadas por el Seminario de Historia Primitiva del Hombre ha sido analizado de manera preliminar, con el fin de evaluar las características de la colección y elaborar un adecuado análisis posterior que permita optimizar la información disponible.

La siguiente tarea, será no sólo ahondar en lo que nos enseñan los huesos para escribir la osteobiografía que relatan sus esqueletos, sino darles su lugar social a partir de los objetos de ajuar y algunos contenedores funerarios que también fueron localizados. La historia de las tribulaciones que vivieron los objetos después de excavados y el proceso de investigación para averiguar a qué tumbas correspondían reclama un volumen propio que ya ha comenzado a gestarse.

COLECCIÓN ANTROPOLÓGICA DE LOS *MUSÉES ROYAUX D'ART ET D'HISTOIRE* (BRUSELAS, BÉLGICA)

De la intervención de 1886 por parte de Pedro Flores en la Bastida, resultó el descubrimiento de dos cistas y diez urnas, tratándose una de las cistas (BAS 2) de una inhumación doble. En la publicación, los hermanos Siret indican que de los esqueletos “no había más que escasos restos” (1890: 136), y escasos son los huesos y dientes hallados en los Museos Reales de Arte e Historia de Bruselas.

La información específica de las trece tumbas viene dada por los diarios de campo de Pedro Flores de 1886²⁰⁸, que indican el tipo de enterramiento, el número de inhumados y el ajuar funerario. Por otro lado, Manfred Kunter publicó en 1990 el análisis antropológico de los restos conservados en los fondos de este museo, y que ha sido revisado por Cristina Rihuete en febrero de 2014.

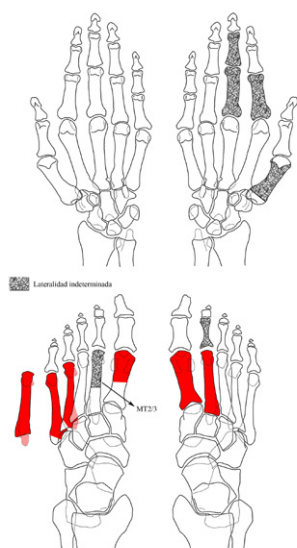
Material en depósito

BAS 2

Información Siret/Flores. Enterramiento en cista de dos individuos, con una vasija carenada con pie, un puñal de tres remaches, un punzón y fauna.

Información Kunter. Posible hombre según los rasgos generales del hueso; edad entre 40 y 50 años, por el desgaste de los dientes. Representado por dientes aislados, metacarpos y falanges, falanginas y falangetas de la mano. Presenta patología dental. Fauna.

²⁰⁸. Lull *et alii*, en este volumen.



^ >

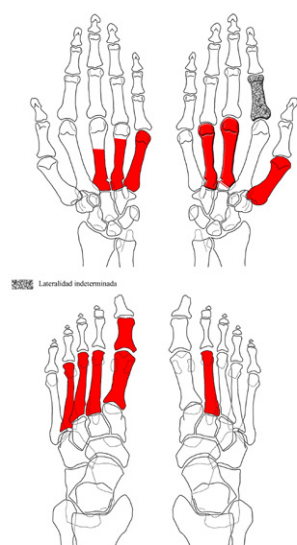
Figura 1.

Derecha. Imagen de los dientes conservados junto con la etiqueta original. *Arriba.* Representación de los huesos conservados.

Figura 2.

Derecha. Fotografía de la mandíbula, dientes sueltos y, a la derecha de la imagen, del fragmento de fémur. *Abajo.* Representación de los huesos de manos y pies conservados.

v >



Información antropológica (2014). Se identifican diversos huesos de las manos y de los pies, así como algunos dientes sueltos. La presencia de dos primeros molares inferiores izquierdos y el desgaste diferencial entre piezas posteriores, indican la presencia de huesos de dos individuos adultos, posiblemente de edades y sexos distintos.

BAS 3

Información Siret/Flores. Enterramiento individual en urna tapada con piedras. Como ajuar externo, un cuenco, y en el interior, un pie de copa y un puñal.



Información Kunter. Probable hombre, por la morfología de la mandíbula y otros rasgos generales de los huesos; edad entre 20 y 30 años, según el desgaste dentario. Representado por mandíbula y dientes aislados. Fauna.

Información antropológica (2014). Se identifican restos de un individuo: huesos de las manos y los pies, 2/3 de la arcada mandibular, unos pocos dientes sueltos del maxilar y un fragmento de diáfisis femoral. Se trata de un individuo adulto con escaso desgaste dentario, quizá masculino por la robustez del fragmento de fémur y las dimensiones de los huesos de manos y pies. Los metatarsos presentan una carilla accesoria en las articulaciones distales (*squatting facet*), producidas por la hiperextensión de la articulación metatarsofalángica.

BAS 4

Información Siret/Flores. Enterramiento en urna con una losa de pizarra como tapadera. En su interior se inhumó a un individuo con diversas cuentas de hueso, un puñal y un pie de copa.

Información Kunter. Posible hombre por la morfología craneal; edad entre 40 y 60 años, según la atrición dental. Representado por mandíbula, dientes aislados, metatarsos y falanges, falanginas y falangetas del pie. Artritis en la articulación proximal de la falange del dedo gordo del pie.



<

Figura 3.

Arriba, a la izquierda, puede identificarse una costilla flotante y un cúbito y, debajo, los huesos de la mano; en la esquina inferior izquierda, dos fragmentos de costilla; en el centro de la imagen, la mandíbula y, a la derecha, los huesos del pie.

Información antropológica (2014). Se conservan huesos de manos y pies, así como la porción anterior de una mandíbula (mentón fragmentado), el extremo distal de un cúbito, un fragmento vertebral de una costilla flotante y dos fragmentos de cuerpo de costilla (costillas 2 a 10). La atrición, si bien es intensa, no refleja de manera inequívoca una edad avanzada. Tampoco es definitiva la determinación de sexo, pues, por la longitud del primer metacarpiano (43 mm²⁰⁹), estos huesos podrían corresponder tanto a un hombre como a una mujer, aunque, por proporciones relativas, parecería ser más bien masculino.

La artrosis documentada por Kunter²¹⁰ no ha podido ser evaluada, pues no se ha encontrado el hueso fotografiado por este investigador entre el material conservado en los fondos.

BAS 6

Información Siret/Flores. Enterramiento en cista con una vasija carenada en el exterior, tapada con una laja, y en cuyo interior se documentan huesos de fauna. En el interior de la cista se halló un puñal de 6 remaches y unos pedazos de cobre (posible anillo/pendiente de cobre o bronce).

➤

Figura 4.

Arriba, restos de cráneo; abajo, a la izquierda, huesos del pie y, a la derecha, de la mano.



209. Medida tomada según la referencia de Meadows, L. y Jantz, R. (1992), "Estimation of stature from metacarpal lengths", *Journal of Forensic Sciences*, 37 (1), pp. 147-154.

210. Kunter (1990: lám. 18)

Información Kunter. Individuo de entre 50 y 70 años, por el desgaste dentario observado y otros rasgos generales de los huesos. Representado por cráneo, dientes sueltos, metatarsos, falanges, falanginas y falangetas del pie. Hiperostosis porótica.

Información antropológica (2014). Se conserva un fragmento izquierdo de escama frontal con un pequeño tramo de sutura coronal, algunos metatarsos (izquierdos, principalmente) y diversos huesos de la mano. Uno de ellos, posiblemente un MC2 derecho (el de más a la derecha en la foto), presenta una desalineación importante de la diáfisis y un engrosamiento anómalo del extremo distal, que podría ser fruto de un trauma consolidado. El grado de sinóstosis de la sutura coronal es insuficiente para determinar que se trata de un individuo anciano, y no hay elementos que permitan inferir (o aproximarnos) a la determinación sexual. Por otro lado, tampoco puede hablarse de hiperostosis, tal y como indica Kunter²¹¹. Así pues, concluimos que los restos corresponden a un individuo adulto, de sexo indeterminado.

BAS 7

Información Siret/Flores. Enterramiento en urna de un individuo.

Información Kunter. Infantil de unos 6 meses, según la erupción dental. Representado por la mandíbula, dientes aislados, costillas, vértebras, sacro, cadera, esternón, omóplatos, clavículas y rótulas.



^ <

Figura 5.

Arriba. Huesos y dientes conservados de esta sepultura. En la primera fila, desde arriba, las vértebras; bajo éstas, las dos muelas; a su derecha, el posible húmero y, abajo, el mentón. *Izquierda.* Detalle de los dientes en erupción.

211. Kunter (1990: 88).

Información antropológica (2014). Se conserva la porción anterior de una mandíbula con los caninos e incisivos laterales *in situ*, y algunos dientes sueltos (primer molar izquierdo permanente y segundo molar izquierdo caduco), la metáfisis proximal posiblemente de un húmero, hemiarco derecho cervical y masa lateral derecha de axis. Por el grado de desarrollo dentario, se puede determinar que se trata de un infantil de entre 3 y 7 meses de edad.

BAS 8

Información Siret/Flores. Enterramiento en urna con piedras a modo de tapadera. En el interior se identifica a un individuo con varias cuentas de piedra.

Información Kunter. Infantil de entre 18 y 24 meses según el grado de erupción dental. Representado por mandíbula y dientes aislados.

>

Figura 6.

En la parte superior de la imagen se observan los huesos de la mano y la falange del pie. Bajo éstos, dos fragmentos de costilla, y, en la parte inferior de la imagen, a la izquierda, la mandíbula, y, a la derecha, el fragmento de maxilar y los dientes superiores.



Información antropológica (2014). Se ha identificado una mandíbula que conserva gran parte de la arcada alveolar, con varios dientes *in situ*, un fragmento maxilar izquierdo,

varios dientes maxilares y mandibulares sueltos, un fragmento vertebral de costilla 2-10 y un fragmento de cuerpo, tres metacarpos y una falange del dedo gordo del pie. Tanto los dientes como las porciones óseas corresponden a un individuo infantil, de aproximadamente 12 meses de edad, porque se observa el primer molar inferior izquierdo de leche en proceso de erupción.

BAS 9

Información Siret/Flores. Inhumación de un individuo en una urna con piedras en la boca a modo de tapadera.

Información Kunter. Neonato, por dimensiones óseas. Representado por las extremidades superiores e inferiores, costillas, vértebras, sacro, cadera, esternón, omóplatos, clavículas y rótulas.



<

Figura 7.

A la izquierda el cúbito, arriba, los dos cuerpos vertebrales y, bajo éstos, los huesos de manos y pies.

212. Fakezas y Kosa (1978) en Schaefer, Black y Scheuer (2009).

Información antropológica (2014). Se conserva un fragmento de cúbito izquierdo, un par de cuerpos vertebrales (torácica y lumbar) y varios metatarsos. Las dimensiones del primer metatarsiano (longitud máxima: 12,7 mm) son consistentes con las de un feto de entre 38-40 semanas²¹², mientras que las dimensiones relativas del cúbito son similares a las del neonato de BAS 10.

BAS 10

Información Siret/Flores. Enterramiento en una vasija carenada tapada con una laja de pizarra. En su interior se halló un individuo.

>

Figura 8.

Vista del fémur, tibia, cúbito y húmero derechos. Bajo éstos, hemimandíbula izquierda.



Información Kunter. Neonato, según las dimensiones óseas observadas. Representado por la mandíbula y extremidades superiores y/o inferiores. Fauna.

Información antropológica (2014). Está representada la hemimandíbula izquierda (sin fusionar), fémur, tibia y cúbito derecho, y un fragmento de diáfisis de húmero también derecho, todos inmaduros. La mandíbula está colmada de sedimento, por lo que no es posible observar el estado de desarrollo de todos los dientes. En este sentido, sólo se aprecia el borde completo de las cúspides del primer molar de leche, pero en proceso de formación (Cr1/2); las dimensiones del fémur (longitud máxima: 75 mm; diámetro máximo en la mitad de la diáfisis: 6,2 mm) indican que se trata de un feto a término²¹³.

Síntesis

Los restos esqueléticos de La Bastida pertenecientes a la colección Siret depositados en los *Musées Royaux d'Art et d'Histoire* corresponden a ocho de las trece tumbas que excavó Pedro Flores en 1886 (2, 3, 4, 6, 7, 8, 9 y 10), y presentan una escasa representación esquelética. Destaca la conservación de manos, pies y mandíbulas, siendo todos los huesos y/o fragmentos de pequeño tamaño. Este hecho, que ya fue documentado por Kunter (1990), parecería indicar que los restos depositados en Bruselas son elementos residuales. No están presentes ni cráneos enteros ni huesos largos de grandes dimensiones, que son los elementos de mayor potencial expositivo u objeto de los estudios antropológicos de la época.

La revisión del material antropológico ha permitido matizar o corregir algunos de los resultados presentados por Kunter (1990). En su estudio, Kunter identificó los restos de ocho individuos, uno por cada sepultura, así como la presencia de un adulto joven, un maduro, un maduro/anciano y un anciano; mientras que nosotras hemos distinguido nueve individuos (dos en la tumba 2²¹⁴), y no nos ha sido posible precisar la edad de los adultos tal y como lo hizo Kunter, matizando a su vez la edad de los infantiles propuestas por éste a partir de la erupción dentaria y la osteometría (ver tabla 3).

Así pues, si bien a grandes rasgos en ambos estudios antropológicos es coincidente la determinación sexual, teniendo en cuenta las características de los elementos conservados, consideramos adecuado asignar unas categorías de edad más genéricas a las propuestas por Kunter.

²¹³. Fazekas y Kosa (1978), Jeanty (1983), Scheuer *et alii* (1980).

²¹⁴. Como así constaba en los diarios de excavación.

Tabla 3.

Síntesis del estudio antropológico realizado por Kunter (1990) y ASOME-UAB (2014)

V

TUMBA	KUNTER (1990)			ASOME-UAB (2014)		
	SEXO	EDAD	OBSERVACIONES	SEXO	EDAD	OBSERVACIONES
2	Hombre??	40-50 a		Mujer	Adulta	
				Hombre	Adulto	
3	Hombre?	20-30 a		Hombre?	Adulto	
4	Hombre??	40-60 a	Artrosis dedo gordo	Hombre??	Adulto	
6	-	50-70 a	Hiperostosis porótica	-	Adult@ sp.	Fractura consolidada de metacarpo, posiblemente MC2.
7	-	6 m		-	3-7 m	
8	-	18-24 m		-	± 12 m	
9	-	Neonato		-	38-40 s	
10	-	Neonato		-	40 s	

COLECCIÓN ANTROPOLÓGICA DEL MUSEO ARQUEOLÓGICO DE ALMERÍA (MALM)

Antecedentes

En la guía titulada “Una visita al Museo Arqueológico Provincial de Almería” (1949), Juan Cuadrado presentó piezas procedentes de sus excavaciones en La Bastida durante los años 1927 y 1928²¹⁵. Entre el material expuesto en el Museo Arqueológico de Almería se detalla la presencia de “*Ocho cráneos y otros huesos humanos, de sepulturas de «La Bastida»*”²¹⁶.

El 12 de septiembre de 1979, la Diputación Provincial de Almería entregó al Museo Arqueológico Provincial “Luis Siret” veintiún elementos craneales originarios de La Bastida de Totana, que provenían de la colección personal de Juan Cuadrado²¹⁷. Por la descripción consignada en las fichas de inventario del museo²¹⁸, el material incluía nueve cráneos (cuatro de los cuales tenían mandíbula

²¹⁵. Cuadrado Ruiz (1945: 62-63).

²¹⁶. Cuadrado Ruiz (1949: 32).

²¹⁷. Botella (1976: 161-171).

²¹⁸. Fichas de inventario que pudimos consultar en 2009 gracias a la gentileza de Ana Navarro, en aquel entonces directora del MALM.

asociada), cinco elementos craneales fragmentarios y siete mandíbulas sueltas, con números de inventario entre 14078 y 14098 (ver Tabla 4).

En 1973, Michael John Walker presentó su tesis doctoral en la Universidad de Oxford, en la que incluyó el estudio craneométrico de varias comunidades prehistóricas de los valles del Segura y el Vinalopó. Entre el material analizado inventarió veintiocho restos craneales de La Bastida, codificados con las siglas SP0060 hasta SP0073 (catorce cráneos, de los cuales cinco tienen mandíbula asociada), SP0180 (maxilar) y SP0298 hasta SP0310 (trece mandíbulas sueltas²¹⁹). El estudio hace mucho hincapié en el tratamiento estadístico de los datos, y sus conclusiones históricas señalan la constatación de una continuidad morfológica entre las poblaciones del Eneolítico y del Bronce, aunque intuyendo ciertas particularidades geográficas. De La Bastida destacan sus divergencias en relación a El Argar y a los restos craneales procedentes de cuevas de enterramiento (Walker 1973: 442). En publicaciones posteriores, añade a la morfometría craneal información sobre rasgos epigenéticos, y apunta que las diferencias observadas podrían corresponder a cuestiones genéticas y, por lo tanto, a la dinámica demográfica de las microcomunidades²²⁰.

Del estudio de los materiales procedentes de La Bastida, determina el sexo en dos de los veintiocho restos craneales estudiados (dos hombres: SP0065 y SP0073) y descarta la presencia de subadultos en la muestra. Por otro lado, identifica dos casos de anomalía genética y un par de casos de traumatismo. Así, describe para el cráneo codificado como SP0061²²¹ una sinóstosis asimétrica de las suturas coronal y lambdaidea. Identifica, por otro lado, un caso de fisura palatina parcial, que afecta sólo al hueso palatino (SP0062). Estas anomalías, contextualizadas en la también elevada incidencia de anomalías de tipo osteogénico en el marco argárico, las asocia a una base genética común de estas poblaciones²²². En otro orden de cosas, registra la presencia de traumatismo *antemortem* en la porción derecha del occipital de SP0067 y en el frontal izquierdo del hombre codificado como SP0073, sin ahondar ni en el tipo de lesión ni en sus posibles implicaciones sociales.

Miguel C. Botella también consultó los fondos del MALM para la elaboración de su tesis doctoral, en la que incluyó el estudio de tres cráneos pertenecientes a La Bastida de la colección de Juan Cuadrado²²³.

- El cráneo con el número de inventario 14086 es una calota de un individuo en su segunda infancia.

219. Walker (1973). La codificación informática data del 10/03/1972.

220. Walker (1988a, 1988b).

221. En otras publicaciones utiliza el código W-61 y lo identifica con el número "14079" (Walker 1988b: 1711).

222. Walker (1988a).

223. Botella (1976: 164).

- El cráneo incompleto 14087 mostraba una conservación deficiente. Le faltaba el temporal izquierdo, dos tercios posteriores del parietal izquierdo y parte del occipital y tampoco tenía mandíbula asociada. Corresponde a un hombre maduro de entre 45-50 años con pérdida *antemortem* de los dos últimos molares derechos del maxilar, y con un absceso en el segundo molar superior izquierdo.
- El cráneo 14089 también estaba incompleto. Le faltaba el occipital, los extremos de ambos parietales y el temporal derecho. Corresponde a una mujer anciana, de entre 50 y 60 años, en la que se documenta una depresión ovalada en el frontal izquierdo de unos 30 por 23 mm de diámetro. Esta depresión es una fractura con hundimiento del hueso bien consolidada, producida mucho tiempo antes de su muerte y de la que no se pueden determinar las secuelas²²⁴. Por otro lado, describe una fractura en el temporal izquierdo, entre el peñasco y la escama, con leves signos de cicatrización (visibles sólo con microscopio). Mediante radiografía corrobora la fractura del peñasco e identifica una infección del oído medio con absceso en la fosa posterior del cráneo y, posiblemente, una hipervascularización de la zona por la marcada impresión de la arteria meníngea media. Esta infección produciría una encefalitis y conllevaría probablemente la muerte del individuo²²⁵.

Tabla 4.

Síntesis de la información contenida en las fichas de inventario del MALM.

V

Nº INVENTARIO	OBJETO	DIMENSIONES	CONSERVACIÓN	DESCRIPCIÓN
14078	Cráneo humano	L: 0'190m. Anch: 0'140	-	Cráneo humano al que le falta la mandíbula inferior.
14079	Cráneo humano	Alt: 0'145 m.; Long: 0'195 m; Anch: 0'140 m.	-	Cráneo humano al que le falta la mandíbula inferior y parte del occipital.
14080	Cráneo humano	L: 0'122 m. Anch: 0'135 m.	-	Cráneo humano al que le falta la mandíbula inferior, arco cigomático y parte del occipital.
14081	Cráneo humano	L: 0'19 m. Anch: 0'14 m.	Fragmentado	Cráneo humano fragmentado con mandíbula inferior.
14082	Cráneo humano	L: 0'21 m. Anch: 0'15	-	Cráneo humano al que le falta la mandíbula inferior.
14084	Cráneo humano	L: 0'21 m. Anch: 0'16 m.	-	Cráneo humano con mandíbula inferior. Presenta hundimiento de cráneo por la región temporal y arco cigomático. Toda la superficie presenta tinción de ocre rojo.

²²⁴. Botella (1976: 1158).

²²⁵. Botella (1976: 169, 1158-1159).

Nº INVENTARIO	OBJETO	DIMENSIONES	CONSERVACIÓN	DESCRIPCIÓN
14085	Cráneo humano	L: 0'22 m. Anch: 0'13 m.	Fragmentado	Cráneo humano con mandíbula inferior. Presenta hundimiento en la región temporal y arco cigomático.
14086	Cráneo humano	L: 0'18 m. Anch: 0'14 m.	Incompleto	Cráneo incompleto, solo se conserva la bóveda craneana, la cual también está incompleta.
14087	Cráneo humano	Alt: 0'145 m; Long: 0'210 m; Anch: 0'140	Incompleto	Cráneo incompleto, le falta parte del frontal, parietal, temporal y parte del occipital y la mandíbula inferior.
14088	Cráneo humano	L: 0'15 m. Anch: 0'14 m.	Incompleto	Cráneo incompleto, le falta toda la bóveda craneana.
14089	Cráneo humano	Anch: 0'084 m. L: 0'089.	Fragmentos	Varios fragmentos de cráneo.
14090	Cráneo humano	L: 0'14 m. Anch: 0'086 m.	Fragmentos	Cráneo y mandíbula inferior incompletos.
14091	Cráneo humano	L: 0'13 m. Anch: 0'13 m.	Incompleto	Cráneo incompleto, le falta toda la bóveda craneana.
14092	Mandíbula inferior	L: 0'074 m. Anch: 0'12 m.	-	Mandíbula inferior.
14093	Mandíbula inferior	L: 0'045 m. Anch: 0'095 m.	-	Mandíbula inferior.
14094	Mandíbula inferior	L: 0'057 m. Anch: 0'11 m.	-	Mandíbula inferior.
14095	Mandíbula inferior	L: 0'060 m. Gr: 0'006 m.	Fragmentos, 2	Mandíbula inferior fragmentada.
14096	Mandíbula inferior	L: 0'066 m. Gr: 0'008 m.	Fragmento	Mandíbula inferior incompleta.
14097	Mandíbula inferior	L: 0'060 m. Gr: 0'007 m.	Fragmento	Mandíbula inferior incompleta.
14098	Mandíbula inferior	L: 0'055 m. Gr: 0'013 m.	Fragmento	Mandíbula inferior incompleta.

Material en depósito en el MALM

Actualmente, el material humano del yacimiento de La Bastida depositado en los fondos del MALM mantiene los mismos números de inventario asignados en el registro de entrada de 1979, si bien hemos comprobado que no todas las piezas se mantienen íntegras, y que otras han perdido la asociación con la sigla original.

Cuando consultamos los fondos del MALM el 23 de febrero del 2011 con Cristina Rihuet (Universitat Autònoma de Barcelona) y Cristina Roth (Universidad de Mainz), con el objetivo inicial de realizar un muestreo para la realización de análisis

paleogenéticos, localizamos solamente cuatro cráneos con las siglas 14084 a 14087²²⁶, aunque en el gestor documental *Domus* también estaban catalogadas las piezas CE14078 y CE14083. Hemos de agradecer a la entonces directora, Ana Navarro, todas las facilidades que nos brindó para llevar a cabo nuestra tarea.

En abril de 2013 retomamos la consulta de los fondos del museo bajo la supervisión y colaboración del conservador Manuel Ramos, a quien también agradecemos su atención. Esta vez sí conseguimos identificar todos los materiales de La Bastida registrados con los números de inventario entre 14078 y 14098, así como una bolsa con fragmentos de mandíbulas con la anotación “Varia”, otra que contenía dientes inconexos y, junto al cráneo 14078, algunos elementos poscraneales.

Entre el material analizado se han identificado quince cráneos en diferentes estados de conservación (seis de los cuales incluyen sus correspondientes mandíbulas), once mandíbulas sueltas y un conjunto maxilar, sumando un total de veintisiete elementos craneales. Este número y proporción es el mismo que el documentado por Walker en 1973, aunque restaba averiguar la correspondencia entre los números de inventario del MALM y los utilizados por este investigador. Para ello hemos extraído de su tesis doctoral los datos relativos a la conservación y caracterización dental, los datos craneométricos y las alteraciones patológicas, que han permitido establecer la equivalencia de casi todo el material, excepto las mandíbulas codificadas por Walker como SP0304, SP308 y SP309, la mandíbula con la sigla 14098 y las otras dos halladas en la bolsa de “varia” (casos 1 y 2).

La revisión de estos materiales ha permitido constatar una serie de casos con equívocos en su documentación y/o adscripción, en los que se ha podido identificar la mezcla de materiales. Según la ficha del MALM, el cráneo y la mandíbula con la sigla 14083 habían estado expuestos en la Sala II en el interior de la reconstrucción de una tumba en cista. Tanto la cista como su contenido se encuentran actualmente en los fondos del MALM, junto con otros materiales de procedencia desconocida. En el interior de la cista, si bien se ha encontrado un cráneo con la sigla 14083, la mandíbula asociada ni articula con el cráneo ni presenta el mismo número de sigla, 14092 en este caso.

Este número de inventario ha arrastrado otros problemas, pues se han localizado hasta tres mandíbulas con la misma sigla:

- En una segunda mandíbula, identificada como 14092, se observa que originalmente estaba siglada como 14083, número que fue tachado y reescrito como 14092. En este caso, posiblemente la sigla tachada (14083) era la que le correspondía, pues coincide con la descripción de Walker para la pieza 14083, pero hemos comprobado que no articula con el cráneo originalmente asociado. Por lo tanto, el posterior cambio de número es correcto, al no

226. Se tomó muestra paleogenética del cráneo 14085.

corresponder a este mismo individuo, por lo que se ha mantenido, distinguido por nosotras como 14092 bis.

- En la misma bolsa que el cráneo 14090 hay otra mandíbula con la misma sigla 14092, que tampoco articula con el cráneo al que se la asocia. En este caso, la mandíbula también se analiza separadamente con la sigla 14092 bis2.

En otro orden de problemas se sitúa el cráneo 14089. Se trata de uno de los cráneos analizados por Walker²²⁷ y por Botella²²⁸, al cual se le realizaron radiografías para corroborar el diagnóstico de fractura del temporal izquierdo. Actualmente, en una bolsa con esta sigla hay fragmentos de cráneo (parietales y frontal), un fragmento de diáfisis de hueso largo, un atlas y una falange del dedo gordo del pie, una falange de la mano y un extremo distal de cúbito, estos tres últimos con evidentes signos de termoalteración (coloración negra). El material encontrado, pues, no corresponde al descrito por Botella, y se desconoce su paradero²²⁹.

Por otro lado, Walker describe un trauma en el frontal izquierdo del cráneo SP073 que, por métrica y conservación dentaria, corresponde al inventariado como 14091. Sin embargo, el cráneo actualmente en depósito con esta sigla no presenta ninguna lesión traumática. Teniendo en cuenta la correspondencia métrica y dentaria, y también que Walker no describe ningún otro cráneo con este rasgo, es posible que haya habido un error en la anotación del trauma por parte de Walker, y que el registrado según él en el cráneo 14091 correspondiese en realidad al observado con el nº14089.

Gracias a la inspección directa de todos los restos, hemos podido adscribir mandíbulas a cráneos cuya asociación se había perdido, y corregido otros errores producidos antes de ser depositados en el museo. Así, hemos comprobado que el cráneo de la mujer joven 14078 articula con la mandíbula 14095, y que la mandíbula originalmente asociada al conjunto craneal 14081, en realidad articula con 14082. Además, el cráneo 14091 (SP073) articula con un fragmento de mandíbula hallado en la bolsa rotulada con “varia” (SP305).

227. Representado fotográficamente en su tesis (Walker 1973: lám. CLXXXI).

228. Botella (1976: 164, 1158-1159).

229. Este cráneo, originalmente está descrito en la ficha del museo como “incompleto” pero con la posterior corrección de “(varios fragmentos)”.

Fichas individualizadas del material en depósito

Figura 9.

Izquierda. Vista anterior y lateral izquierda del cráneo 14078 y mandíbula 14095. *Centro y derecha, de arriba a abajo.* Coxal derecho, mano izquierda articulada, radio derecho y fémur izquierdo.

v >

Información Museo de Almería

Sigla: 14078 (cráneo) + 14095 (mandíbula)

Descripción: 14078: Cráneo humano al que le falta la mandíbula inferior. 14095: Mandíbula inferior fragmentada.



Información Walker

Código: SP060 (cráneo) + SP301 (mandíbula)

Identificación realizada a partir de métrica craneal y dientes conservados en el maxilar y la mandíbula.

Revisión antropológica (2011-2013)

El cráneo 14078 y la mandíbula 14095 articulan y corresponden posiblemente a una mujer adulta sin patologías aparentes y escaso desgaste dentario.

Este material está acompañado de elementos poscraneales de los cuales no se tenía constancia en el registro del museo: fémur izquierdo, coxal derecho, radio derecho, costilla izquierda, costilla derecha, tercer metacarpiano derecho, una falangina de la mano y los carpos izquierdos con los metacarpos 2, 3 4 y 5 en conexión anatómica.

El material, al estar aún cubierto de sedimento, permitió identificar que el mismo sedimento compuesto de arcilla amarilla se encontraba adherido a todos estos huesos. Ello, junto a la similitud de los rasgos anatómicos y a la coloración homogénea y estado de conservación de los huesos, permiten plantear que todos los elementos poscraneales pertenecían a un mismo individuo. Se trataría de una mujer joven, de entre 20 y 25 años, de aproximadamente 156'2 cm de estatura²³⁰. Las articulaciones no presentan alteraciones degenerativas, aunque se detecta una lesión entesopática en la inserción del bíceps en el radio derecho, posiblemente fruto de un sobreesfuerzo de supinación y/o flexión del antebrazo.

Información Museo de Almería

Sigla: 14079

Descripción: Cráneo humano al que le falta la mandíbula inferior y parte del occipital.

Información Walker

Código: SP061

Presenta *cribra orbitalia* y craneosinostosis.

La identificación se establece a partir de la métrica craneal, los dientes conservados y las observaciones patológicas.

Revisión antropológica (2011-2013)

Mujer adulta con sinóstosis asimétrica de las suturas coronal, lambdoidea y escamosas, que produjo una ligera



^

Figura 10.
Vista anterior y lateral izquierda
del cráneo 14079.

²³⁰. Cálculo según Mendonça (2000) a partir del fémur izquierdo (longitud máxima: 417 cm).

plagiocefalia que no habría comportado lesión neurológica. Asociados a esta alteración morfológica se registran defectos osteogénicos en los cóndilos del occipital (fusión de las partes laterales con la apófisis basilar) y la no fusión de la sincrondrosis esfenobasilar.

Además de la *cribra orbitalia* descrita por Walker, se identifica una hipervascularización en maxilar, esfenoides y hueso nasal. Por otro lado, se observa una leve depresión oval en el frontal izquierdo de 17 x 10 mm, con los bordes redondeados y sin evidencias de proceso osteogénico activo. Posiblemente se trata de un traumatismo producido con un objeto romo contundente, acontecido tiempo antes de su muerte.



^

Figura 11.

Vista inferior del paladar, en el que se señala la anomalía en el hueso palatino. En la foto superior, vista lateral izquierda del cráneo 14080.

Información Museo de Almería

Sigla: 14080

Descripción: Cráneo humano al que le falta la mandíbula inferior, arco cigomático y parte del occipital.

Información Walker

Código: SP062

Presenta fisura palatina leve.

La identificación se establece a partir de la métrica craneal, los dientes conservados y las observaciones patológicas.

Revisión antropológica (2011-2013)

Esta mujer, fallecida en el umbral de la edad adulta (17-21 años), presenta una anomalía congénita en el paladar denominada fisura palatina, que afecta al paladar blando y al hueso palatino. Ello no debió generar mayores dificultades, salvo problemas fonéticos y posible tendencia al atragantamiento. En las órbitas, se detecta una hipervascularización moderada, formando canales en el techo de las órbitas pero sin aposición ósea. Por otro lado, en la porción endocraneal de ambos parietales se documenta un proceso osteogénico activo, aunque muy localizado. Se desconoce la causa o causas que lo generaron.

Información Museo de Almería

Sigla: 14081 (cráneo)

Descripción: Cráneo humano fragmentado con mandíbula inferior.

Información Walker

Código: SP063

Dentición con desgaste severo y periodontitis. La mandíbula presenta un absceso en el primer molar izquierdo.

La identificación se establece a partir de la métrica craneal y los dientes conservados.

Revisión antropológica (2011-2013)

La mandíbula asociada a este cráneo no le corresponde, pues articula con 14082. Walker la inventarió conjuntamente con este cráneo.

Mujer adulta de edad avanzada, con pseudoartrosis en la porción anterior del foramen magno, generando una carilla articular para la apófisis odontoides en el occipital.

La única pieza dentaria *in situ* presenta un intenso desgaste en plano inclinado, con exposición de dentina secundaria y retroceso alveolar significativo. Además, se observa pérdida *antemortem* de diversas piezas dentarias posteriores, y un posible absceso del primer molar izquierdo, pues el alvéolo se encuentra ensanchado. Hay agenesia del tercer molar.

Información Museo de Almería

Sigla: 14082 (cráneo) + 14081 (mandíbula)

Descripción: Cráneo humano al que le falta la mandíbula inferior.

Información Walker

Código: SP064 (cráneo) + ¿SP063 (mandíbula)?

Intensa reabsorción alveolar.



^

Figura 12.
Vista lateral derecha del cráneo
14081.



^

Figura 13.
Desde arriba. Vista anterior y
lateral izquierda del cráneo 14082.
Vista anterior de la mandíbula
14081.

La identificación se establece a partir de la métrica craneal y los dientes conservados.

Tabla 5.

Inventario de la dentición de la mandíbula SP063 según Walker²³¹ y la mandíbula 14081 según la revisión antropológica (2011-2013).

V

M ₃	M ₂	M ₁	P ₂	P ₁	C _x	I ₂	I ₁	1 ₁	2 ₁	X _c	1 _p	2 _p	1 _m	2 _m	3 _m	SIGLA
PAM ²³²	1	1	-	1	-	PAM	PAM	1	PAM	-	PAM	PAM	PAM	1	NoObs	SP063
PAM		-	-		-	PAM	PAM	PAM	PAM	-	PAM	PAM	PAM		Noobs	14081

Revisión antropológica (2011-2013)

Este cráneo articula con la mandíbula 14081.

Este posible hombre, de edad avanzada, no presenta alteraciones patológicas, excepto la pérdida *antemortem* de numerosas piezas dentarias (anteriores y posteriores), posiblemente fruto de procesos infecciosos, pues se identifica más de un absceso. Retroceso alveolar significativo en las pocas piezas conservadas. Las porciones laterales del cráneo presentan un aspecto erosionado que, por la morfología y el cambio de coloración, indican que son resultado de procesos tafonómicos.

Información Museo de Almería

Sigla: 14083 (cráneo)

Descripción: Cráneo humano con mandíbula inferior. Sala II Exteriores (interior cista)

Información Walker:

Código: SP065

Hombre. Sutura metópica parcial.

²³¹. Walker (1973, volumen 3).

²³². PAM: Pérdida dental antemortem

La identificación se establece a partir de la métrica craneal, los dientes conservados y las observaciones patológicas.

Revisión antropológica (2011-2013)

La mandíbula con la que estaba expuesto el cráneo tiene la sigla 14092 y no pertenece a este individuo, por lo que se procedió a inventariarlo aparte (BAMAL-14092).

Este cráneo pertenece a un hombre de edad avanzada y presenta, tal y como señaló Walker, restos de sutura metópica en el área de glabella. Se observan dos depresiones de forma oval en los parietales derecho e izquierdo, de aproximadamente un centímetro y completamente remodeladas. A causa del avanzado estado de remodelación no es posible distinguir el tipo de traumatismo que lo generó, ni si fue causado por un objeto romo o afilado. Tan sólo puede constatar que se produjo mucho tiempo antes del deceso. En la zona de bregma presenta además hiperostosis porótica de tipo esclerótico.



Conserva unas pocas piezas dentarias *in situ* (primeros y segundos molares), en las que se observa un intenso desgaste. En los primeros molares, dicho desgaste se registra en plano inclinado, y más aplanado en los segundos molares. Puede que esta diferencia se deba a la ausencia de determinadas piezas dentales en la mandíbula



^

Figura 14.
Vista anterior y lateral izquierda del cráneo 14083.



< ^

Figura 15.
Izquierda. Vista superior de la calota craneal; encuadrado en rojo, zona donde se ubica la lesión. *Arriba.* Detalle del traumatismo

Figura 16.

Vista anterior y lateral izquierda del cráneo 14084; en esta última, se observa con claridad la tinción rojiza del hueso.

V



(por ejemplo, la ausencia del segundo molar). Así mismo, se detecta un proceso infeccioso en el aparato bucal por la presencia de un absceso y, posiblemente vinculada con éste, una reacción osteogénica activa en la porción posterior del macizo facial, con formación de hueso rarificado e improntas vasculares, pero sin reacción perióstica.

Información Museo de Almería

Sigla: 14084

Descripción: Cráneo humano con mandíbula inferior. Presenta hundimiento de cráneo por la región temporal y arco cigomático. Toda la superficie presenta tinción de ocre rojo.

Información Walker

Código: SP066

Fístula en seno maxilar derecho. Periodontitis e intensa pérdida *antemortem* (P1-M3; xC-3M). Mandíbula sin pérdida *antemortem*.

La identificación se establece a partir de la métrica craneal y los dientes conservados.

Revisión antropológica (2011-2013)

La arcada mandibular no coincide con la del maxilar, lo que hace sospechar que la mandíbula no le corresponde.

Tabla 6.

Inventario de la dentición de la mandíbula SP066 según Walker²³³ y la mandíbula 14084 según la revisión antropológica (2011-2013).

V

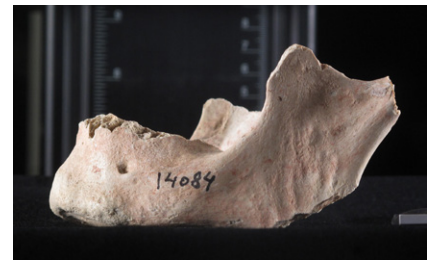
M ₃	M ₂	M ₁	P ₂	P ₁	C _x	I ₂	I ₁	I ₁	I ₂	x _C	P ₁	P ₂	M ₁	M ₂	M ₃	SIGLA
-	-	-	-	-	-	-	-	-	-	-	-	-	-	-	-	SP066
-	-	PAM	-	-	-	-	-	-	-	-	-	-	-	-	-	14084

²³³. Walker (1973, volumen 3).

Sin embargo, la coloración rojiza que también cubre la mandíbula y el hecho de que el seno maxilar derecho presente un hundimiento que pueda estar alterando la estructura de la arcada mandibular, nos llevan a mantener esta asociación anatómica.

Esta mujer adulta y de edad avanzada presenta un posible traumatismo en el frontal derecho, por encima de la órbita. Se trata de una lesión oval de 7 x 3 mm en cuya porción central se formó una cresta ósea. La irregularidad del defecto y la ausencia aparente de pérdida de sustancia ósea no permiten descartar que el traumatismo se hubiese limitado a tejido blando, afectando secundariamente al hueso.

Por otro lado, perdió en vida la mayor parte de las piezas del maxilar (desde x_C hasta 2_M), observándose reabsorción y retroceso alveolar en casi todos los alvéolos, excepto en los dos incisivos izquierdos y en el lateral derecho. En el alvéolo que ocupaba el canino derecho, se observa un ensanchamiento con lecho esclerótico y una fístula que invadía el maxilar derecho, acompañado con un hundimiento del seno maxilar. Posiblemente, la infección primaria en la arcada alveolar se propagó al seno maxilar produciendo una sinusitis y una remodelación de la estructura del maxilar y la oclusión. La mandíbula, sin embargo, no presenta tantas alteraciones, pues a pesar de no conservar ningún diente *in situ*, sólo se documenta pérdida *antemortem* del primer molar inferior.



^

Figura 17.
Vista lateral derecha del cráneo
y la mandíbula 14084.



<

Figura 18.
Detalle del posible traumatismo
en el frontal de 14084.

Este cráneo muestra diversas variaciones anatómicas, principalmente relativas a la presencia de wormianos, en la sutura lambdoidea y coronal. Destaca el wormiano en la sutura coronal izquierda, a la altura de la línea frontal del masetero, que sería exclusivamente exocraneal. Ello comportó una ligera modificación del grosor del hueso, que podría corresponder a lo que se describe en la ficha del museo como “hundimiento de cráneo por la región temporal y arco cigomático”.

Información Museo de Almería

Sigla: 14085

Descripción: Cráneo humano con mandíbula inferior. Presenta hundimiento en la región temporal y arco cigomático.

Información Walker

Código: SP067

Trauma en el occipital derecho. Reabsorción del segundo molar derecho.

La identificación se establece a partir de la métrica craneal, los dientes conservados y las observaciones patológicas. También hay representación gráfica. No coincide la lateralidad de pérdida antemortem de la pieza dentaria de la mandíbula (primer molar derecho) con la descripción de Walker (primer molar izquierdo); sin embargo, puede deberse a un simple error tipográfico.

Revisión antropológica (2011-2013)

Esta posible mujer de edad avanzada presenta un traumatismo por objeto contundente en el occipital derecho. En este caso, también documentado por Walker, la lesión comporta la fractura total y el hundimiento del hueso, que cicatriza generando puentes óseos capaces de consolidar así el hueso fracturado. La anchura del objeto que provocó la lesión debía ser como mínimo de entre 15 y 18 mm, mientras que el hundimiento provocado fue de entre 19 y 26 mm. No hay evidencias de lesiones secundarias ni proceso osteogénico activo, lo que sugiere que



^

Figura 19.

Vista anterior del cráneo y mandíbula 14085 y vista posteorlateral derecha en la que se aprecia el traumatismo en el occipital.

Tabla 7.

Inventario de la dentición de la mandíbula SP067según Walker (1973, volumen 3) y la mandíbula 14085 según la revisión antropológica (2011-2013).

V

M ₃	M ₂	M ₁	P ₂	P ₁	C _x	I ₂	I ₁	I ₁	I ₂	x ^c	P ₁	P ₂	M ₁	M ₂	M ₃	SIGLA
-		PAM	-	-	-	-	-	-								SP067
NoObs		PAM	-	-	-	-	-	-	-			-		-	-	14085

el evento traumático fue superado mucho tiempo antes del deceso.

Por otro lado, se documenta retroceso alveolar en la mandíbula, que reflejaría un proceso inflamatorio del periodonto. También se registra una hipervascularización del paladar, con formación de crestas y espículas, y la pérdida del primer molar inferior derecho relativamente poco tiempo antes de la muerte. En este cráneo se vuelve a documentar agenesia de los terceros molares superiores.

Información Museo de Almería

Sigla: 14086

Descripción: Cráneo incompleto; sólo se conserva la bóveda craneana, también incompleta.

Información Walker

Código: SP068

Originalmente ponía “Llano Lazarete 3” en lápiz, aunque está inscrito “LB”.

La identificación se establece a partir de la métrica craneal.

Información Botella

Sigla: 1

Infantil en la segunda infancia. Falta gran parte del occipital y la parte posterior de los parietales.



A

Figura 20.
Vista anterior y lateral izquierda de la calota craneal 14086.

Revisión antropológica (2011-2013)

Por las dimensiones craneales y el espesor de la calota, se trata de un subadulto, aunque las sinóstosis de las suturas son anómalas, dado que presentan un estadio significativo de cierre en la izquierda y menor en la derecha. Teniendo en cuenta que, según las dimensiones craneales (M1 y M11), nos decantamos por que se trata de un infantil, este estadio avanzado de sinóstosis y la expresión asimétrica podrían reflejar una craneosinostosis prematura, pero sin deformación craneal.

Información Museo de Almería

Sigla: 14087

Descripción: Cráneo incompleto. Le falta parte del frontal, parietal, temporal y occipital, y la mandíbula inferior.



^

Figura 21.
Vista anterior y lateral derecha
del cráneo 14087.

Información Walker

Código: SP069

La identificación se establece a partir de la métrica craneal y la representación gráfica. Walker localizó menos dientes en este cráneo de los que hemos podido identificar en nuestro análisis reciente.

Información Botella

Sigla: 2

Hombre (45-50 años). Le falta el temporal izquierdo, 2/3 posteriores del parietal izquierdo y la mitad izquierda del occipital. Sin mandíbula asociada.

Revisión antropológica (2011-2013)

Se trata de un cráneo de un hombre anciano, que presenta una alteración en la porción endocraneal del esfenoideos. El ala mayor izquierda muestra un aspecto criboso, con defectos circulares de 2,76 a 0,65 mm de diámetro en la cara endocraneal (la mayoría, con fondo esclerótico); el ala pterigoalar derecha, por otro lado, presenta un fondo ondulante, como si se tratara de pequeñas impresiones. Por el momento, no ha sido posible identificar



la etiología de esta expresión, puesto que tampoco se le asocian procesos osteogénicos ni osteolíticos.

Algunos rasgos identificados en el maxilar son de notable interés. En algunas piezas dentarias se ha detectado retroceso alveolar significativo (periodontitis), asociado posiblemente a la presencia de cálculo subgingival, tal y como indicaría la presencia de una línea de sarro y una diferencia en la coloración de la raíz expuesta. Puede que este proceso inflamatorio afectase también a la región palatina, generando espículas en la porción posterior del paladar. Presenta pérdida *antemortem* del segundo y tercer molares superiores derechos, así como probablemente del segundo molar izquierdo, dado que, además de la identificación de un absceso, se detecta reabsorción alveolar.

Como peculiaridad, destaca el desgaste anómalo de los dientes anteriores tanto en el plano oclusal como, de manera llamativa, en la cara bucal. A nivel oclusal, se detecta una asimetría en el desgaste: el incisivo lateral y el canino derechos presentan una mayor atrición que los izquierdos. Por otro lado, se observa en la cara bucal de los incisivos centrales y laterales un intenso desgaste que involucra gran parte de la superficie de la corona y que invade la cara interproximal de los incisivos. Estos estigmas se acompañan de pequeñas fracturas en el esmalte de varias piezas dentarias, un retroceso de las encías y una coloración oscura de la raíz que quedaba expuesta por el retroceso alveolar. La localización y características de este desgaste anómalo apuntan al uso de la boca como instrumento, posiblemente para la sujeción y/o alisado de fibras.

^

Figura 22.

Detalles de las erosiones dentales:
De arriba a abajo: vista anterior,
perspectiva lateral derecha y
perspectiva lateral izquierda.



^

Figura 23.
Vista anterior y lateral izquierda del cráneo 14088.

Información Museo de Almería

Sigla: 14088

Descripción: Cráneo incompleto (le falta toda la bóveda).

Información Walker

Código: SP070

Foramen canina en los incisivos centrales. Periodontitis, especialmente en la dentición posterior y el canino derecho.

La identificación se establece a partir de la métrica craneal, coincidiendo de manera aproximada la descripción dentaria.

Revisión antropológica (2011-2013)

A pesar de no conservar casi ningún diente *in situ*, puede inferirse una deficiente salud dental en esta posible mujer de edad avanzada, pues perdió en vida la dentición posterior del maxilar y se identifican diversos abscesos (canino derecho y primer molar izquierdo), una caries oclusal en el primer molar izquierdo, así como una fractura del cuadrante mesiolingual.

Información Museo de Almería

Sigla: 14089

Descripción: Cráneo (varios fragmentos).

Información Walker:

Código: ---

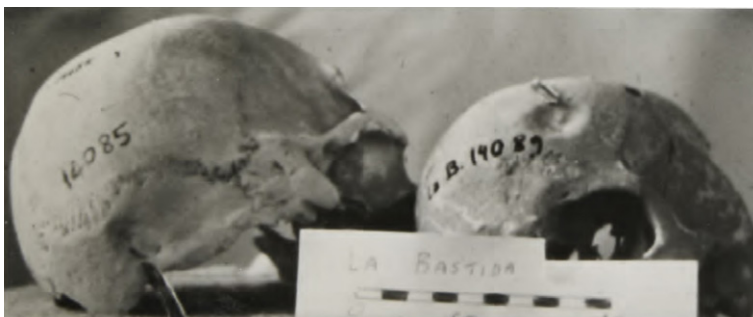
Por coherencia en la numeración correlativa con el resto de material, posiblemente el cráneo codificado por Walker como SP071 correspondía al siglado por el MALM como 14089.

Información Botella

Sigla: 3



Mujer (50-60 años). Le falta el occipital, los extremos de ambos parietales y el temporal derecho. Absceso en el segundo molar superior izquierdo y pérdida *antemortem* del segundo y tercer molares superiores izquierdos. Presenta una fractura en el frontal izquierdo (depresión), otra en el temporal izquierdo y una más entre el peñasco y la escama. Se observa también destrucción de la parte correspondiente al oído medio (otitis). Posiblemente murió por encefalitis.



^

Figura 24.

Izquierda arriba. Huesos humanos. *Derecha* los huesos poscraneales, algunos de ellos con evidencias de termoalteración. A la derecha, los fragmentos craneales recuperados. *Izquierda abajo.* Huesos de animal quemados.

<

Figura 25.

Fotografía representada en la lámina 181 de la tesis de Walker (1973), en la que se identifica el cráneo 14089.

Revisión antropológica (2011-2013)

Originalmente en la ficha del MALM se describía como “cráneo incompleto”, pero en un determinado momento

se tachó esta anotación y se indicó “varios fragmentos”. Actualmente, con esta etiqueta se conservan sólo unos fragmentos de cráneo y huesos quemados de humanos y de fauna. Teniendo en cuenta que Walker presenta una fotografía del susodicho cráneo y que Botella lo describe, es evidente que se ha perdido su paradero después de este último estudio.



^

Figura 26.
Vista anterior del frontal 14090.

Información Museo de Almería

Sigla: 14090

Descripción: Cráneo y mandíbula inferior incompletos.

Información Walker

Código: ¿SP072?

Sin comentarios. En Walker no se representa ningún diente.

La identificación se establece a partir de la métrica craneal.

Revisión antropológica (2011-2013)

El material corresponde al frontal de un hombre adulto, sin ninguna anomalía aparente. En la misma bolsa hay una mandíbula con la sigla 14092 (identificada en el presente estudio como BAMAL-14092 bis2).



^

Figura 27.
Vista lateral derecha del cráneo 14091
y la mandíbula “varia”.

Información Museo de Almería

Sigla: 14091 (cráneo) + varia

Descripción: Cráneo incompleto.
Le falta toda la bóveda.

Información Walker

Código: SP073 (cráneo) + SP305 (mandíbula)

Hombre. Trauma en frontal izquierdo.

La identificación se establece a partir de la métrica craneal y los dientes conservados, pero no coincide con la descripción patológica. Puede que el número asignado por Walker sea un error tipográfico, y que no tomase las

medidas que requiere el frontal (por ejemplo, la anchura mínima frontal).

Revisión antropológica (2011-2013)

Con esta sigla se recupera el macizo facial de un adulto de sexo indeterminado sin alteraciones patológicas, y con el que articula una mandíbula hallada en la bolsa con la etiqueta “varia”.

Información Museo de Almería

Sigla: 14092

Descripción: Mandíbula inferior.

Información Walker

Código: SP298

La identificación se establece a partir de los dientes conservados.

Revisión antropológica (2011-2013)

Esta mandíbula, expuesta junto al cráneo 14083, corresponde a una posible mujer adulta. Presenta un desgaste moderado de las piezas posteriores, mientras que las anteriores no pueden determinarse pues no se conservan *in situ*. En el segundo premolar y el primer molar izquierdos se documenta una caries invasiva que destruye la corona y, en el caso del primer molar, es tan profunda que llega hasta la cavidad pulpar. Posiblemente relacionado con la caries, se observa un absceso en el primer molar izquierdo (con bordes romos), que afectó la tabla ósea circundante a estas dos piezas, pues muestran periostitis esclerótica.

Información Museo de Almería

Sigla: 14092 Bis (mandíbula) + varia (maxilar)

Descripción: Mandíbula inferior.

Información Walker

Código: SP065



^

Figura 28.
Vista anterior y lateral izquierda de la mandíbula 14092. En la vista lateral se observa con claridad el absceso del primer molar.



^

Figura 29.
Vista anterior y lateral derecha del maxilar “varia” y la mandíbula 14092 Bis.



^

Figura 30.
Vistas anterior, lateral derecha y superior de la mandíbula 14092 Bis2. En la vista anterior y superior puede verse la desalineación de la rama mandibular (flecha amarilla).

La identificación se establece a partir de la métrica craneal y los dientes conservados.

Revisión antropológica (2011-2013)

Esta mandíbula estaba originalmente siglada como 14083, pero posteriormente se tachó la sigla y se reescribió 14092. Articula con un maxilar derecho hallado en la bolsa etiquetada como “varia”.

El esplenocráneo corresponde a un hombre adulto, por la morfología del mentón. No se observa patología dental; sin embargo, se registra un engrosamiento en los bordes del agujero nutricio mandibular derecho. No queda claro si se trata de una anomalía o responde a un agujero vascular secundario, pues no se correlaciona con ninguna reacción perióstica ni lesión patológica circundante.

Información Museo de Almería

Sigla: 14092 Bis2

Descripción: Mandíbula inferior.

Información Walker

Código: SP303

La identificación se establece a partir de los dientes conservados.



Revisión antropológica (2011-2013)

Esta mandíbula, hallada en la bolsa con la etiqueta 14090, corresponde a una mujer adulta. Presenta una fractura en la rama alveolar izquierda, detrás del segundo molar.

Estaba parcialmente consolidada en el momento del deceso, con desviación lateral del hueso.

A excepción de la caries en el segundo molar izquierdo, no se observa ninguna otra patología dental. Debe destacarse, sin embargo, la simetría del desgaste, teniendo en cuenta la fractura presente en la rama mandibular izquierda, por lo que la fractura pudo producirse relativamente poco tiempo antes de la muerte.

Información Museo de Almería

Sigla: 14093

Descripción: Mandíbula inferior.

Información Walker

Código: SP299

La identificación se establece a partir de los dientes conservados.

Revisión antropológica (2011-2013)

Esta mandíbula corresponde a un subadulto de aproximadamente entre 10 y los 14 años (primer premolar erupcionado, pero no el segundo, y los caninos con la raíz completa). No se observa patología alguna, salvo la caries incipiente en el primer molar de leche inferior derecho.

Información Museo de Almería

Sigla: 14094

Descripción: Mandíbula inferior.

Información Walker

Código: ¿SP300?

La identificación se establece a partir de la métrica mandibular y los dientes conservados.

Revisión antropológica (2011-2013)

En esta mandíbula, correspondiente a un adulto posiblemente masculino, se observa un proceso osteolítico en el



^

Figura 31.
Vista lateral derecha y superior
de la mandíbula 14093.



^

Figura 32.
Vista anterior y lateral izquierda
de la mandíbula 14094.

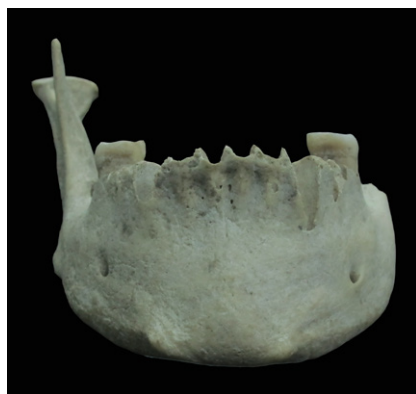
lecho alveolar del primer molar derecho, al que acompaña un retroceso de la tabla bucal del alvéolo.

Tabla 8.

Inventario de la dentición de la mandíbula SP300 según Walker²³⁴ y la mandíbula 14094 según la revisión antropológica (2011-2013).

V

M_3	M_2	M_1	P_2	P_1	C_x	I_2	I_1	I_1	I_2	x_C	P_1	P_2	M_1	M_2	M_3	SIGLA
Agenesia	-	-	-	-	-	-	-	-	-	-	-	-	-	-	-	SP300
Agenesia	-	-	-	-	-	-	-	-	-	-	-	-	-	-	-	14094



^

Figura 33.

Vista anterior y lateral derecha de la mandíbula 14096.

Información Museo de Almería

Sigla: 14096

Descripción: Mandíbula inferior incompleta.

Información Walker

Código: SP302

La identificación se establece a partir los dientes conservados.

Revisión antropológica (2011-2013)

La mandíbula, correspondiente a una posible mujer adulta, presenta un desgaste oclusal moderado en plano horizontal. No se aprecian abscesos ni cálculos, aunque se registra un ligero retroceso alveolar. Se detecta pérdida *antemortem* de los segundos molares inferiores, sin que sea producto de desgaste ni periodontitis, teniendo en cuenta las características generales de los dientes conservados. Se documenta una caries interproximal en el tercer molar izquierdo, lo que permite sugerir que la posible pérdida dental, al menos del molar izquierdo, fuese producto de una caries severa.

²³⁴. Walker (1973, volumen 3).

Información Museo de Almería

Sigla: 14097

Descripción: Mandíbula inferior incompleta.

Información Walker

Código: SP306

La identificación se establece a partir los dientes conservados.

Revisión antropológica (2011-2013)

Sólo se conserva la mitad derecha de la mandíbula, por lo que no podemos determinar el sexo, aunque sí que se trata de un adulto. Presenta desgaste oclusal moderado y cálculo incipiente acompañado, eso sí, de un significativo retroceso alveolar como resultado de la inflamación del periodonto (periodontitis). Se identifica una caries en la cara buco-distal del *cérvix* del tercer molar derecho.



^

Figura 34.
Vista lateral derecha de la mandíbula 14097.

Información Museo de Almería

Sigla: 14098

Descripción: Mandíbula inferior incompleta.

Información Walker

Código: --

Revisión antropológica (2011-2013)

Las piezas dentarias de esta posible mujer adulta presentan un desgaste acusado en la región anterior. Este desgaste anómalo puede deberse a su uso como instrumento de trabajo.

Se documenta un proceso osteolítico que afecta al primer molar derecho, que debió perder poco antes de morir, pues no se observa reabsorción alveolar y los bordes están muy afilados. Así mismo, se identifica una pérdida *antemortem* del segundo y posiblemente también tercer molar de dicha lateralidad, pero en estos casos sucedió tiempo antes de su muerte por la completa reabsorción ósea observada.



^

Figura 35.
Vistas anterior y lateral derecha de la mandíbula 14098. En la vista lateral puede apreciarse el ensanchamiento y reabsorción del tramo alveolar posterior.



^

Figura 36.

Vista anterior y lateral izquierda del fragmento de mandíbula "varia (1)".



^

Figura 37.

Vista superior del fragmento del arco alveolar derecho "varia (2)".



^

Figura 38.

Vista lateral del fragmento mandibular "varia (3)".

Información Museo de Almería

Sigla: Varia (1)

Información Walker

Código: --

Revisión antropológica (2011-2013)

Este fragmento mandibular permite determinar que correspondió a un individuo adulto, pero no conserva rasgos para precisar su sexo; tampoco se observan lesiones ni anomalías.

Información Museo de Almería

Sigla: Varia (2)

Información Walker

Código: --

Revisión antropológica (2011-2013)

Fragmento del arco alveolar derecho de la mandíbula de un individuo adulto.

Información Museo de Almería

Sigla: Varia (3)

Información Walker

Código: SP307

La identificación se establece a partir de los dientes conservados.

Revisión antropológica (2011-2013)

Fragmento derecho de la mandíbula de un individuo adulto. El desgaste de las piezas dentarias es leve y en plano horizontal. Presenta cálculo dental incipiente y sin retroceso alveolar significativo, además de agenesia del tercer molar derecho.

Información Museo de Almería

Sigla: Varia (4)

Información Walker

Código: SP310

Revisión antropológica (2011-2013)

Se conserva la porción anterior y la apófisis alveolar de una mandíbula adulta, con un marcado desgaste de las piezas posteriores.



<

Figura 39.
Vista anterior y lateral izquierda del
fragmento mandibular “varia (4)”.

Información Museo de Almería

Sigla: Varia (5)

Información Walker

Código: SP180

La identificación se establece a partir de los dientes conservados.

Revisión antropológica (2011-2013)

Este maxilar corresponde a un infantil de unos 12 años, sin patologías observables.



<

Figura 40.
Vistas anterior e inferior del
maxilar “varia (5)”.

Tabla 9.
Datos craneométricos de Walker²³⁵ y su comparación con los extraídos en nuestra investigación.

V

SIGLA MUSEO	OBSERVADOR	Nº INVENTARIO	CM1	CM2	CM3	CM4	CM5	CM6	CM7	CM8	CM11	CM13	CM14	CM15	CM16	CM18	CM22	CM23	CM28	CM29
14078	Walker	SP060	172	134		128	96	87	62	45	99	47	25	40	29	20	34	30		
	Fregeiro y Oliart	BAMAL-14078	173	132		128	96	88	62	49	99	47	24	39	30	25	33	30	97	116
14079	Walker	SP061	169	137	119	131	90	89	59	51	95	46	22	36	35	20	36	30		
	Fregeiro y Oliart	BAMAL-14079	167	138	119	131	90	90	57	53	95	47	21	37	37	24	36	28		
14080	Walker	SP062	172	130					67	47	93	48	25	36	33	20				
	Fregeiro y Oliart	BAMAL-14080		131					67		93	51	26	35	35	24				
14081	Walker	SP063	169	124		132	103	91	60	40	94	53	22	40	33	21	34	30		117
	Fregeiro y Oliart	BAMAL-14081	173	122		132	102	94	59	51	94	54	22	38	35	22	35	30		
	Fregeiro y Oliart	BAMAL-14082	178	133	125	132	96	90		47	95	49	23	37	33	93	35	31		117
14082	Walker	SP064	180	135	126	132	96	88	50	49	93	49	23	37	32	20	35	31		
	Fregeiro y Oliart	BAMAL-14082	178	133	125	132	96	90		47	95	49	23	37	33	93	35	31		117
14083	Walker	SP065	190	129	123	133	94	91	65	52	91	49	26	38	29	21	39	32	106	120
	Fregeiro y Oliart	BAMAL-14083	190	130	123	134	95	92	64	50	90	48	25	37	32	92	38	32		
14084	Walker	SP066	182	138		130	95	87	53	47	96	50	21	38	31	21	36			
	Fregeiro y Oliart	BAMAL-14084	181	135	122	129	96	90		46	95	51	22	37	32	23	36		10	
14085	Walker	SP067	180						57	46	90	49	22	36	31	20				
	Fregeiro y Oliart	BAMAL-14085		124					61	47	90	52	24	38	36	20				
14086	Walker	SP068		120							85									
	Fregeiro y Oliart	BAMAL-14086		121							86									
14087	Walker	SP069	186			133	107	93	57	47	89	50	22	40	36	20	36			
	Fregeiro y Oliart	BAMAL-14087				133	107	95	57	50	89	51	21	37	39	23	36			
14088	Walker	SP070			123		95	86	49	49	98	48	20	39	33	18		30		
	Fregeiro y Oliart	BAMAL-14088			123		97	88		55	99	47	20	40	34	18				
14089	Walker	SP071									89									

SIGLA MUSEO	OBSERVADOR	Nº INVENTARIO	CM1	CM2	CM3	CM4	CM5	CM6	CM7	CM8	CM11	CM13	CM14	CM15	CM16	CM18	CM22	CM23	CM28	CM29
14090	Walker	SP072									105									
	Fregeiro y Oliart	BAMAL-14090									102									
14091	Walker	SP073					97	91	62	50		47	22	38	32	18				
	Fregeiro y Oliart	BAMAL-14091						94	62	50			22							
--	Walker	SP180							55	47			20	36						
14092	Walker	SP298																	95	109
14093	Walker	SP299																	87	109
14094	Walker	SP300																	87	110
	Fregeiro y Oliart	BAMAL-14094																	87	112
14095	Walker	SP301																	98	120
	Fregeiro y Oliart	BAMAL-14078	173	132		128	96	88	62	49	99	47	24	39	30	25	33	30	97	116
14092	Fregeiro y Oliart	BAMAL-14092 bis2																	96	109
14092	Fregeiro y Oliart	BAMAL-14092 bis																	106	121

Síntesis

Tras el laborioso proceso de localización, identificación y reevaluación, el material antropológico de La Bastida conservado actualmente en los fondos del MALM consiste en quince cráneos (seis de ellos con mandíbula asociada), once mandíbulas sueltas y un maxilar.

El número mínimo de individuos representados, establecido a partir de las mandíbulas, es de diecisiete, e incluye ambos sexos y distintas edades. La elevada proporción de casos en los que no se conservan los marcadores de dimorfismo sexual y madurez ósea impiden una aproximación demográfica precisa. Podemos destacar, sin embargo, una considerable infrarrepresentación masculina²³⁶, escasez de individuos adultos jóvenes y una ausencia total de neonatos e infantiles menores de 7 años.

En síntesis, puede concluirse que casi todos los restos osteológicos y dentales pertenecientes a La Bastida de la colección Juan Cuadrado depositados en los fondos del MALM han llegado hasta nuestros días de manera más o menos íntegra, excepto el cráneo 14089 y algunos elementos desclasificados. Se ha podido, además, corregir la anotación de Walker en relación a la ausencia de cráneos de subadultos en la muestra, aumentar las determinaciones de sexo y edad, y re-asociar conjuntos craneales de los cuales se había perdido la referencia que los asignaba a un mismo individuo.

Tabla 10.

Representación de hombres y mujeres según la categoría de edad (MALM).

V

EDAD	REPR.	MUJER	¿MUJER?	INDET	HOMBRE	¿HOMBRE?	NOOBS	SUBTOTAL	TOTAL
Subadult@	C						2 ²³⁷	2	2
	C+M								1
	M						1	1	
Ad.Joven	C	1						1	1
	C+M								-
	M								
Ad.M/A	C		2		1			3	3
	C+M	1	1			1		3	3
	M								

²³⁶. Tres mandíbulas posiblemente masculinas, frente a siete posiblemente femeninas.

²³⁷. Incluido el maxilar desarticulado.

EDAD	REPR.	MUJER	¿MUJER?	INDET	HOMBRE	¿HOMBRE?	NOOBS	SUBTOTAL	TOTAL
Ancian@	C	(1)			1			2	2
	C+M								-
	M								
Ad.sp	C	1			1			2	2
	C+M		1	1	1			3	13
	M	2	2	5		1		10	
Subtotal	C	3	2		3		2	10	10
	C+M	1	2	1	1	1		6	17
	M	2	2	5		1	1	11	
Total	6	6	6	4	2	3	27	27	

Claves: C=Cráneo ; M=Mandíbula ; Repr=Representación

Colección antropológica del Museo Arqueológico de Murcia (MAM)

En los fondos del Museo Arqueológico de Murcia se encuentra gran parte del material de La Bastida procedente de las campañas de excavación realizadas por el Seminario de Historia Primitiva del Hombre (SHPH). Distribuidos en 31 cajas que contenían un número variable de bolsas con denominación propia, se localizaron numerosos restos óseos y dentales humanos. En general, cada conjunto incluía huesos de diferentes individuos que, en bastantes casos, permitieron individualizar esqueletos de manera parcial. Además, en algunas ocasiones se incluían anotaciones antiguas referidas a sepulturas o contextos concretos, e incluso, hojas de los periódicos de la época con que los restos fueron envueltos. Hemos examinado también el enterramiento infantil en urna ubicado en la sala 7 de la exposición permanente del MAM.

Por las características de este registro, uno de los principales objetivos era discriminar a qué campaña de excavación correspondían los restos, cuáles eran los individuos representados y comprobar y completar estos datos con los ya publicados. Para ello, se identificó osteológicamente el contenido de las bolsas²³⁸ y, luego, se cruzó esta información con la procedente de las fotografías y diarios de campo inéditos, así como de las publicaciones.

²³⁸. En los casos en que el material estaba sucio, se procedió a lavarlo y, una vez seco, guardarlo en bolsas nuevas.

Material en depósito

El material ha sido estudiado y descrito atendiendo a los individuos representados que fue posible identificar recurriendo a los criterios de edad, sexo, dimorfismo sexual, maduración ósea y cualidades de orden tafonómico. Este primer análisis confirmó que los restos estaban mezclados pero con cierta coherencia, es decir, que a pesar de que los esqueletos estaban parcialmente representados y que había más de un individuo dentro de la misma unidad de almacenaje, lo contrario raramente sucedía, es decir, los restos de un mismo esqueleto no aparecían dispersos aleatoriamente en diferentes cajas²³⁹. En este sentido, consideramos que no era descabellado estimar el número mínimo de individuos a partir de la individualización por sexo y edad de los restos conservados en cada caja (ver Tabla 9). Ello condujo a la contabilización de 94 individuos, 42 adultos y 52 subadultos que, como veremos más adelante, equivale a una estimación máxima de individuos.

A fin de lograr una estimación más precisa, se realizó un análisis preliminar para determinar el número mínimo de individuos representados según la presencia significativa de determinadas porciones anatómicas, teniendo en cuenta su lateralidad. El resultado refleja una representación razonablemente completa del conjunto esquelético, aunque con una mejor conservación de las porciones craneales. Tal vez ello sea producto de un mayor cuidado dispensado a estas piezas en contraposición al resto del esqueleto. El número de individuos representados de manera inequívoca establece un mínimo de 34, distribuidos en 17 adultos y 17 subadultos (ver Tabla 11).

Una vez caracterizado el material en términos generales, se trataba de intentar identificar su procedencia, es decir, establecer a qué tumba de las excavadas por el SHPH entre 1944 y 1950 correspondía cada conjunto óseo individualizado. Esta labor no hubiera sido posible sin los diarios de excavación originales que hasta el día de hoy se hallaban en paradero desconocido, pues en ellos las tumbas se numeran con los mismos códigos y referencias que aparecen en bolsas y etiquetas del MAM y que fueron modificados en las publicaciones respectivas. Considerando la información reflejada en las etiquetas, cabe destacar que en estas sólo se hace mención expresa a las campañas de 1944 y 1950 (ver tabla 8). Debe decirse, sin embargo, que cuando se detalla en la etiqueta “Campaña de 1944”, ello no es necesariamente correcto, ya que, si bien están presentes en estas etiquetas las referencias usadas en los diarios de dicha campaña para la designación de tumbas (“V” para las urnas y “C” para las cistas), en otras ocasiones la referencia es la empleada a partir de la cam-

²³⁹. Se detectaron dos excepciones. Los restos correspondientes a BAO 80 debieron perder en algún momento la referencia de una de las bolsas, pues se ha localizado en otra caja (11786) con la etiqueta “Posible S 49”, restos que, sin duda, pertenecen a esta tumba. Por otro lado, algunas bolsas fueron etiquetadas con el nombre originario de esta tumba (S.19), aunque no le corresponden. Sucede esto mismo con la referencia “S 24” (BAO 83).

paña de 1945, cuando la sigla “S” precederá al número de sepultura, independientemente del tipo de contenedor. La caja 11855 tenía en su interior referencias exclusivas a la campaña de 1950, conservando las etiquetas originales escritas por Jordá, que identificaba las tumbas con la sigla: “S.(nºtumba)-50”.

Tabla 11.

Número Mínimo de Individuos (NMI) y representación esquelética de los individuos de edad definida (MAM). Cráneo: cráneo y mandíbula; Extremidades superiores: húmero, radio, cúbito, carpos y metacarpos; Columna vertebral: C1, C2, C7, T1, L5; Cintura escapular: escápula, clavícula, esternón; Cadera: coxales y sacro; Extremidades inferiores: fémur, tibia, peroné, tarsos y metatarsos.

V

	ADULTOS		SUBADULTOS		TOTAL	REPR. ESQ. SEGÚN NMI GENERAL
REGIÓN ANATÓMICA	NMI	%	NMI	%	NMI	%
Cráneo	17	100	17	100	34	100
Extremidades superiores	13	76,5	11	64,7	24	70'6
Columna vertebral	8	47,1	13	76,5	21	61'8
Cintura escapular	11	64,7	11	64,7	22	64'7
Cadera	9	52,9	16	94,1	25	73'5
Extremidades inferiores	10	58,8	14	82,4	24	70'6
NMI general	17	100	17	100	34	

La única campaña de la cual no se ha encontrado referencia alguna es la dirigida por Ruiz Argilés y Posac Mon en 1948, aunque sí se han identificado en el MAM algunos objetos de ajuar y contenedores de más de una tumba excavada en este período²⁴⁰.

Según las cifras publicadas y recogidas en los diarios inéditos del SHPH, en los fondos del MAM deberían hallarse los restos de un total de 125 esqueletos, con una proporción bastante similar entre adultos y subadultos (ver tabla 5)²⁴¹. Como ya se ha mencionado, el número mínimo sólo permite asegurar 34 individuos, mientras que la estimación máxima permite identificar 94, con la inte-

240. Véanse García López (1986: 109) y Celdrán y Velasco (en este volumen).
241. Los datos se han extraído en primera instancia de las publicaciones, pero fueron luego modificados al cotejarlos con la información aportada por la documentación inédita (diarios de campo y fotografías) y el propio material osteológico, base de este estudio.

Tabla 12.

Individuos descritos y/o identificados en las publicaciones, los diarios de campo y las fotografías inéditas; a la derecha, los restos conservados en el museo.

V

	CAMPAÑA 1944	CAMPAÑA 1945	CAMPAÑA 1948	CAMPAÑA 1950	TOTAL SHPH	DEPÓSITO MAM	ESTIMADO			
	N	N	N	N	N	%	ESTIMADO		NMI	
							N	%	N	%
Adultos	26	17	6	7	56	44,8	42	44,7	17	50
Subadultos	28	22	10	2	62	49,6	52	55,3	17	50
Indet	-	5	1	1	7	5,6	-	-	-	-
Total	54	44	17	10	125	100	94	100	34	100

resante coincidencia de que, en ambos casos, la proporción de adultos y subadultos es similar.

Estas cifras señalan que los restos de esqueletos humanos depositados en el MAM corresponderían casi íntegramente a las campañas realizadas por el SHPH, aunque haya algunos elementos puntuales en otros lugares, tal y como se ha documentado en relación a la tumba 6 de la campaña de 1950, conservada parcialmente en el Museo Arqueológico Nacional (ver *infra*).

Tabla 13.
Descripción esquelética según las cajas y bolsas catalogadas en el MAM, con la cantidad de individuos representados en cada una de ellas.

V

Nº CAJA	Nº INVENTARIO	SÍNTESIS ETIQUETAS	DESCRIPCIÓN OSTEOLÓGICA	Nº DE INDIVIDUOS IDENTIFICADOS
11784		-	Esqueleto casi completo de un Infans II (6-7 a)	1 (Infans II)
11786		Posible S 49	Esqueleto bien conservado de una mujer. Escasos restos pertenecientes a otro adulto distinguido por repetición osteológica (húmero) y conservación del hueso (astrágalo blanquecino y sin consolidante).	2 (Mujer+Ad.sp)
		Huesos	Poscráneo bastante fragmentado y con concreciones calcáreas correspondientes a un Infans II y a un Juvenil. Se identifican también escasos huesos de un individuo adulto, sin concreciones y, algunos de ellos, teñidos de verde.	3 (Infans II+ Juvenil+Ad.sp)
11790	1714, 1721-1726	-	De manera fragmentaria se conservan los restos de una mujer y un subadulto. En este último caso, se identifica un radio derecho y un antebrazo teñido parcialmente de rojo.	2 (Subadulto+Mujer)
11792	1834-1845	-	Restos del esqueleto de una posible mujer, conservado de manera irregular, junto a la cual se hallan restos de un segundo individuo adulto (nº inventario: 1834).	2 (Mujer+Ad.sp)
11799	1585-1588	S 3	Restos fragmentarios de poscráneo que corresponden a un Infans I.	1 (Infans I)
11800	1510-1518	-	Esqueleto de un individuo adulto parcialmente conservado con evidencias de habersele aplicado consolidante durante el proceso de excavación y restos fragmentarios, de cráneo y poscráneo, pertenecientes a un Infans II.	2 (Infans II+ Ad.sp)
11807	1150-1160	Caja 24	Se identifican hasta tres individuos adultos por sendos restos del mentón: hombre, mujer y un adulto indeterminado; sin embargo, en los restos poscraneales están representados sólo dos. El material del adulto remonta con el hallado en la caja 11821, “Sep.24”. Así mismo, de manera fragmentaria también se identifican los restos de un juvenil (14-20 años). Un temporal izquierdo está teñido de verde, posiblemente por el contacto con un pendiente de cobre o bronce.	4 (Juvenil+Hombre+Mujer+Ad.sp)
11808	1082	-	Torácica de un Infans I	1 (Infans I)
11813	1100-1107, 1109, 1112	Vx 16, 35 ó 75	Esqueleto parcialmente conservado de una mujer adulta joven.	1 (Mujer Joven)
11820	119	S 29	Fragmento de escápula con manchas rojizas, posiblemente de una mujer adulta.	1 (Mujer)
11821	136-145, 147	S 24	Esqueleto de una mujer adulta que presenta un trauma en el calcáneo derecho. Se encuentran también restos de un individuo subadulto de manera fragmentaria. El material del adulto remonta con el hallado en la caja 11807, “Caja 24”.	1 (Subadulto) ²⁴²
11823		Caja 2	Se identifican como mínimo dos individuos, por edad y estado de conservación.	2 (¿Subadulto?+Ad.sp)
11824	384-414	V10-V43	Dos individuos adultos, una mujer y un posible hombre, cuyos huesos presentan un aspecto blanquecino, e incluso cristales minerales adheridos. También se encuentran restos de dos Infans I, uno bien representado, el otro identificado sólo por restos del cráneo.	4 (2 Infans I+Mujer+¿Hombre?)
11826	156-171	Sep. 2	Están representados hasta 5 esqueletos: neonato casi completo; antebrazos de un Infans II; la mandíbula y maxilar izquierda de un juvenil; dos adultos, uno con muchas concreciones calcáreas y otro de coloración rosada.	5 (Neonato+Infans II+Juvenil+2 Ad.sp)
		Excavación 1950. Sepultura 4	Cabeza de un astrágalo derecho de un subaduto.	1 (Subadulto)
11828		Caja 1	Esqueleto completo de un Infans I (aprox. 1 año)	1 (Infans I)

242. No se contabilizan por pegar con material de la caja 11807, “caja 24”.

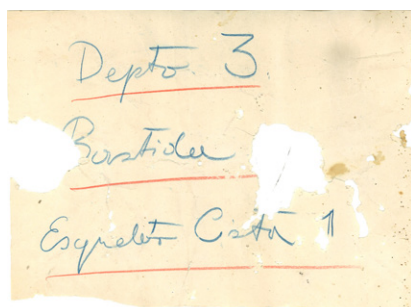
Nº CAJA	Nº INVENTARIO	SÍNTESIS ETIQUETAS	DESCRIPCIÓN OSTEOLÓGICA	Nº DE INDIVIDUOS IDENTIFICADOS
11835		V-42 y Vw	Esqueleto Infans II con el cráneo apoyado sobre el lateral derecho (bloque sedimentario). Presenta abundantes concreciones.	1 (Infans II)
11846			Fragmentos de un adulto con los huesos muy deshidratados.	1 (Ad.sp)
11850			Astillas de diáfisis.	///
11855		Excavación 1950. S.9-50. Cráneo nº1	Cráneo femenino originalmente envuelto en algodón y actualmente restaurado.	1 (Mujer)
		Excavación 1950. 17 de noviembre de 1950. F.13 – S5-50	Fragmentos de huesos largos muy mal conservados de un individuo adulto.	1 (Ad.sp)
		Excavación 1950. S.7- 50. Envoltorio externo con etiqueta S.8-50		
	Bloque de sedimento que contenía los restos de un Infans II.	1 (Infans II)		
		Excavación 1950	Restos craneales de un hombre maduro y huesos muy fragmentados de un Infans II.	2 (Infans sp+ Hombre Maduro).
		Cabezo de La Bastida Totana, 16-IX-50. F.14 – S.3-50. Y otra etiqueta con la indicación S.2-50	Bloque de sedimento con el cráneo de un adulto joven. Presenta tinción verdosa en el cóndilo mandibular y temporal derecho.	1 (Ad. Joven)
11856		Dpto 3. Cista 1.	Escasos restos óseos de adulto, principalmente de mano. Los huesos del carpo (ganchoso y hueso grande izquierdos) están tintados de verde.	1 (Ad.sp).
		Campaña 1944. S 45	Fragmentos de poscráneo de una posible mujer.	1 (¿Mujer?)
		Campaña 1944. S 27	Esqueleto casi completo de un Infans II (± 7 años)	1 (Infans II)
		Campaña 1944. S 23	Cráneo femenino fragmentado.	1 (Mujer)
		Campaña 1944. S 20	Fragmentos de cráneo y poscráneo de un subadulto.	1 (Subadulto)
		S 19	Restos pertenecientes a tres individuos: un hombre, una mujer madura y un Infans II. Están representadas distintas regiones anatómicas, aunque muy fragmentariamente: cráneo, cadera y, vértebras	3 (Infans II+Mujer Madura+ Hombre Ad.sp)
		Campaña 1944. S 15	Cráneo de una posible mujer	1 (Subadulto)
		Campaña 1944. “Huesos humanos, con ajuar pequeña tulipa”	Esqueleto casi completo de un Infans II. Además, hay unos pocos restos de un hombre maduro.	2 (Infans II+Hombre Maduro)
		Campaña 1944	Dos esqueletos adultos, una mujer y un hombre, y un tercer individuo infantil. El extremo distal de un húmero izquierdo presenta coloración rojiza.	3 (Infans II+Mujer+Hombre)

Nº CAJA	Nº INVENTARIO	SÍNTESIS ETIQUETAS	DESCRIPCIÓN OSTEOLÓGICA	Nº DE INDIVIDUOS IDENTIFICADOS
11857	133-147	Campaña 1944. Dpto 2. Sepultura 24	Principalmente fauna, pero también un fragmento de diáfisis de tibia que remonta con otro fragmento de otra bolsa de la misma caja.	-
		Campaña 1950. Sep 11 Chaveas	Abundantes huesos entre los que se distinguen 3 individuos infantiles (órbitas y edad), y restos fragmentarios de un adulto.	4 (3 Infans sp+ Ad.sp)
		Campaña 1944. Restos óseos. Dep 2.	Poscráneo fragmentario de individuo adulto, una mujer, un infantil bien representado de unos 3-7 años, y de un Infans I.	4 (Infans I+Infans II+Mujer+Ad.sp)
		Campaña 1944. Restos óseos. C-8	Frag. de costilla de subadulto.	1 (Subadulto)
11858			Mandíbula de mujer adulta teñida de rojo y extremidades inferiores de un neonato.	2 (Neonato+Mujer)
11860		Campaña 1944	Esqueleto parcial de Infans II (7-10 años) y fragmentos óseos de adulto. Este último presenta tinción rojiza en el cráneo.	2 (Infans II+Ad.sp)
11861	2124-2131	S 6	Restos esqueléticos de un Infans sp (2-3 años) y cráneo con algunos fragmentos poscraneales de un hombre adulto.	2 (Infans sp+Hombre)
		Cráneo nº3	Dos cráneos, uno perteneciente a un hombre y, el otro, a un Infans II.	2 (Infans II+Ad.sp)
B2			Cráneo de adolescente, posiblemente mujer, con abundantes concreciones calcáreas adheridas a la superficie. La mastoides izquierda está teñida de verde.	1 (Mujer Juvenil)
11862		S 47	Esqueleto casi completo, pero muy fragmentado, de un individuo juvenil (12-14 años). El antebrazo izquierdo presenta tinción verdosa.	1 (Juvenil (12-14 años))
		S 48	Fragmentos de poscráneo y mandíbula de un individuo adulto, y huesos largos e ilion de Infans I.	2 (Infans sp+Mujer)
		S 24	Esqueleto bien conservado de un Infans II (6-7 años).	1 (Infans II (6-7 a))
		S 19	Esqueleto de una mujer a cuyos huesos se les ha aplicado consolidante (+¿quién?). También, un hemiarco vertebral de neonato.	2 (Neonato+Mujer)
		Restos óseos pertenecientes al conjunto cerámico	Cráneo correspondiente posiblemente a una mujer juvenil y poscráneo que le podría pertenecer.	1 (Subadulto)
11864			Restos esqueléticos parciales de un hombre adulto, muy robusto. El cigomático y la clavícula derecha presentan una coloración rojiza.	1 (Hombre)
11865		V9 y V42 y C IV	Elementos fragmentarios de un hombre juvenil, que presenta los huesos muy mineralizados y fisurados.	1 (Hombre Juvenil)
11870		C III	Escasos huesos pertenecientes a un individuo juvenil.	1 (Juvenil)
11871		Cabezo de la Bastida (Totana) 1-XI-50	Cráneo y huesos largos de un infantil relativamente bien conservado.	1 (Infans I)
20010		S 13	Esqueletos muy bien conservados de 2 neonatos, un Infans I y un par de Infans II (C2: arco/cuerpo no fusionado y otro que sólo le falta fusionar la odontoides). De manera fragmentaria, se recuperan los restos de un adulto.	6 (2 Neonatos+Infans I+2 Infans II+Ad.sp)
S/N		1944. Restos óseos. Departamento 2	Cráneo infantil en excelente estado de conservación. Algunos fragmentos de poscráneo (vértebra: arco/arco fusionado, arco/cuerpo no fusionado). Fragmento de apófisis basilar con consolidante y fragmento de sacro (blanquecino) de un adulto.	2 (Infans sp+Ad.sp)
///		Esqueleto expuesto dentro de la urna en la Sala 7.	Esqueleto infantil sp	1 (Infans sp)

Correspondencia del material antropológico

Se ha realizado una primera aproximación al estudio del material óseo y dental de La Bastida depositado en el MAM para contrastar la correspondencia de las etiquetas con el contenido de las bolsas y determinar el potencial de esta colección esquelética. Para ello, se ha procedido a la identificación osteológica de los restos y se ha contrastado con la información disponible de los contextos arqueológicos asociados (publicaciones, diarios y fotografías inéditas). Ello ha llevado a la identificación de esqueletos correspondientes a algunas sepulturas específicas de las campañas de 1944, 1945 y 1950.

Material antropológico asociado a tumbas concretas



^

Figura 41.
Etiqueta original.

CAJA Nº 11856	"DPTO 3 LA BASTIDA ESQUELETO CISTA 1"	BAO 4
---------------	---------------------------------------	--------------

Se conservan escasos fragmentos de un individuo adulto: una vértebra cervical, un extremo distal de cúbito y diversos huesos de mano teñidos de verde. Pueden corresponder a la primera cista excavada por el SHPH, en la que estaba inhumado un adulto con un puñal.

CAJA Nº 11857	DEPARTAMENTO 2 "BOLSA 5"	¿BAO 6?
---------------	--------------------------	----------------

Se encontró gran cantidad de material mezclado, con referencias al Campico de Lébor y a La Bastida. En relación a este último yacimiento, las bolsas se refieren a dos sepulturas de las campañas de 1944 o 1945 y 1950 ("Sepultura 24" y "Sepultura 11 Chaveas", véase *infra*) y una notable cantidad de fauna asignada al Departamento 2²⁴³. Se ha identificado un Infans I, un Infans II, una mujer y los restos de un segundo adulto que no conserva los indicadores necesarios para determinar el sexo. Los restos de un infantil de entre 3 y 7 años, por similitud biológica, podrían corresponder al enterramiento en urna BAO 6, ubicado bajo el Departamento 2. Esta asociación es, sin embargo, tentativa, pues falta la mayor parte del cráneo que, al ser elemento más visible en la fotografía publicada²⁴⁴, sería el elemento clave para confirmar esta asociación.

243. Andúgar, en este volumen.

244. Posac *et alii* (1947: lám. XXXIII).

Gracias a los detalles visibles en las fotografías de campo y a la propia referencia de la etiqueta, se ha podido determinar que estos restos corresponden al enterramiento en cista BAO 15. Los detalles de las fisuras de los huesos por procesos tafonómicos y la cresta que sobresale en el ilion izquierdo, por encima de la superficie auricular, terminan de certificar la correspondencia. Estos datos permiten rectificar la edad que en la tabla se consigna como un adulto y que, sin embargo, el estudio osteológico indica que se trata de un hombre juvenil fallecido entre los 14 y 19 años.

Corresponde al esqueleto casi completo de un infantil de entre 6 y 7 años de edad. Se identifican, además, los restos de un hombre de edad avanzada, por la generalizada artrosis observada en un esqueleto escasamente representado, principalmente de extremos distales. Estos huesos tienen un color blanquecino.

En la misma caja se halla una pieza cerámica que ha sido posible asociar a la sepultura BAO 22 gracias a las fotografías de campo inéditas²⁴⁵. Así mismo, los huesos de este infantil coinciden en forma y tamaño con los que se observan en las imágenes.

Por tanto, pese a que hay restos humanos de un adulto que deben corresponder a otra tumba, los huesos infantiles pertenecen sin duda a BAO 22.

BAO 31 es una cista de mampostería “probablemente saqueada en época remota”²⁴⁶ de la que sólo se recuperaron unas costillas, huesos largos muy frágiles y un fragmento de mandíbula. Los restos asociados a esta referencia coinciden en cuanto a representación esquelética, pero, a diferencia de lo que se anota en la publicación,



^

Figura 42.

De arriba a abajo. Fotografía del Fondo John D. Evans (referencia LB70A). Esqueleto identificado como BAO 22. Pared interna de la vasija cerámica asociada a dicho esqueleto.

²⁴⁵. Fotografía 1973/58/FF-92(31) y LB70A, del fondo fotográfico del Museo Arqueológico Nacional de Madrid y del Fondo de John D. Evans respectivamente (ver Escalas, Fregeiro y Oliart, en este volumen).

corresponden a un individuo juvenil, fallecido a una edad de entre 13 y 16 años.

CAJA N° 11862 S 47

BAO 37



^

Figura 43.

Antebrazo izquierdo de BAO 37 (S 47) donde se aprecia con nitidez las tinciones verde y rojiza distribuidas homogéneamente en gran parte de la superficie del cúbito y el radio.

BAO 37 es la tumba más rica excavada durante las campañas del SHPH. Se describe un esqueleto con gran cantidad de adornos, tres vasijas cerámicas, un hacha de bronce y un punzón metálico enmangado. Se detalla además la presencia de diversos elementos metálicos junto al oído derecho, un brazalete de cobre o bronce en el brazo derecho y un anillo de plata en uno de los dedos. Esta información coincide plenamente con la descripción y dibujos de la tumba que aparece en el diario de del Val Cartula con la referencia S 47.

Asociado a esta referencia, en los fondos del MAM se ha identificado el esqueleto incompleto de un individuo juvenil de entre 12 y 14 años de edad. En el brazo y antebrazo derechos, la articulación temporomandibular derecha (mandíbula y temporal), en diversos huesos de la mano (falanges y MC2 y MC3 izquierdos) y también en el esternón, se observan manchas de color verde. La localización de estas manchas coincide con la de los elementos metálicos descritos.

Destaca, por otro lado, la presencia de zonas con tonos verdosos y rojizos en el antebrazo izquierdo homogéneamente distribuidas en la superficie cortical. Posiblemente fueron producidas por el contacto no descrito, o no conservado, de algún otro elemento de cobre o bronce, y de ocre o cinabrio.

CAJA N° 11862 S 48

BAO 40

Asociada a esta sepultura se documentan los restos de una mujer adulta (pies, extremidades inferiores y superiores y cráneo) y los de un infantil. La representación esquelética del individuo adulto concuerda con la descripción de BAO 40. Al tratarse de un enterramiento individual, los restos infantiles deben pertenecer a otra tumba aún no identificada.

Los restos esqueléticos asociados a esta etiqueta corresponden posiblemente a una mujer, por la morfología grácil del frontal y las dimensiones óseas. Se encontraría en la tercera década de vida, pues las cabezas costales y las dos primeras vértebras sacras se encuentran en el proceso final de fusión.

Los huesos presentan una conservación excelente, con un aspecto homogéneo pero escasa representación esquelética. Ello no concuerda con la descripción publicada de BAO 35, dado que ésta corresponde a un enterramiento doble de infantiles, ni con la de BAO 75, pues aquí sólo se conservaba el cráneo, habiéndose descompuesto el resto del esqueleto²⁴⁷. Estos restos podrían corresponder a la tumba denominada en campo como V-x16 (BAO-45), pues en la tabla publicada se indica que había un individuo adulto. Esta identificación es sin embargo tentativa, pues no coincide el estado de conservación de los huesos con lo descrito en el diario de campo (“Huesos muy mal conservados”)²⁴⁸.

URNA FUNERARIA CON RESTOS DE INHUMACIÓN INFANTIL SIN AJUAR. CERÁMICA Y HUESO. SALA 7 DEL MAM. BRONCE ARGÁRICO **BAO 48**

Expuesta en la Sala 7 del MAM se encuentra la tumba BAO 48. Se trataba de una urna tapada con otro recipiente. Uno de ellos se encontró muy fragmentado y el otro fue embalado entero²⁵⁰. Las dimensiones y morfología de la urna indican que se trata de la tumba 48.

En el interior del contenedor se identifica, ya lavado y parcialmente remontado, el cráneo de un infantil. Este hallazgo es coherente con la descripción publicada²⁵¹.

Con esta etiqueta se identifican los restos de hasta cuatro individuos. Dos de ellos corresponden a una mujer y

Figura 44.
Arriba. Fotografía de la urna expuesta en el MAM. Abajo. Detalle de la fotografía de campo inédita conservada en el MAM²⁴⁹.

V



247. Posac *et alii* (1947: 110-111).

248. del Val (1944: 78, en este volumen).

249. Documento digital del fondo Martínez Santa-Olalla (MAN): 1973/58/FF-92(9).

250. del Val (1944: 73, en este volumen).

251. Posac *et alii* (1947: 103).

un posible hombre, cuyos huesos presentan un aspecto homogéneo, blanquecino, con algunos cristales minerales adheridos que sugieren que podrían proceder de una misma sepultura. Por otro lado, también hay restos de dos Infans I, uno de ellos con elevada representación esquelética que permite determinar una edad entre 1 y 2 años y, el segundo, solamente representado por el cráneo. Los restos de estos dos esqueletos infantiles se han podido distinguir por el aspecto y color de los huesos.

La sepultura V-43, que se corresponde con la tumba 52 de la publicación de 1947, contenía dos adultos depositados en una urna con una laja de yeso como tapadera. El perfil biológico descrito para este enterramiento coincide con el de los restos del hombre y la mujer identificados con esta etiqueta, siendo coherente también la presencia de cristales minerales en los huesos con el tipo de tapadera.

Por otro lado, la tumba V-10 (BAO 11) también pertenece a un enterramiento doble aparentemente de dos adultos. En este caso, se descarta que los restos óseos que nos ocupan correspondan a esta inhumación debido a su estado de conservación. Mientras que no se distinguen diferencias en el conjunto de huesos hallados en los fondos del museo, según la descripción de campo, en la tumba V-10 el esqueleto articulado se extrajo en relativa buena conservación, mientras que los restos desarticulados se deshacían.

En síntesis, si bien los restos de los individuos adultos podrían corresponder a la tumba BAO 52, la identificación es tentativa.



^

Figura 45.
Croquis de la sepultura BAO 61
realizada por Sopranis e insertada en el
diario de campo de 1945²⁵³.

CAJA Nº 11856 S 27

BAO 61

En el diario de campo de la excavación de 1945²⁵² se detecta una confusión en la asignación del número de tumba S29 y S27 en diferentes páginas, pues se designa como S29 tanto a la urna que contenía un enterramiento infantil como a la cista con un individuo adulto. Se ha

252. Del Val y Sopranis (1945, en este volumen).

253. Del Val y Sopranis (1945: 137 bis, en este volumen).

podido determinar, gracias a las medidas de triangulación anotadas por del Val, que S 29 corresponde al enterramiento infantil BAO 61 y, S 27, a la cista BAO 62. En el interior de la misma bolsa se encuentra el esqueleto de un infantil de entre 5 y 7 años de edad, parcialmente representado que, a pesar de que aquí subsiste el error, debe corresponder al enterramiento en urna BAO 61, del que se dibujó un croquis²⁵⁴.

CAJA Nº 11862 S 24

BAO 63

Dentro la caja nº 11862, en el interior de la bolsa con la etiqueta “S 24”, se registra el esqueleto casi completo de un infantil de entre 6 y 7 años, cuya morfología y representación concuerda con la fotografía de campo correspondiente a esta misma tumba.

En la caja nº 11821, por otro lado, se documenta también material etiquetado como “S 24”, con restos de un adulto. Algunos de estos huesos, además, encajan y articulan con algunas porciones esqueléticas de los adultos guardados en la caja nº 11807 con la etiqueta “Caja 24”. Tal vez sea aventurado indicar que la referencia “Caja 24” en realidad sea un error de transcripción, y que se refiera a S 24. De todos modos, este material está mal etiquetado, pues no pertenece a la tumba BAO 63, sino que es posible que pueda corresponder a una inhumación doble (o triple) de adultos (por el aspecto homogéneo del conjunto de restos óseos) y que, por tanto, pueda corresponder a BAO 11, BAO 52, BAO 80, BAO 93 o BAJ 6²⁵⁵.

CAJA Nº 11861 S 6

BAO 70

Con la etiqueta “Sepultura 6” se han identificado dos individuos. Uno corresponde a un infantil parcialmente representado, mientras que el otro es de un hombre adulto que conserva parte del esqueleto en un gran bloque de sedimento consolidado con cemento. Dentro de la caja nº 11861 había también una bolsa que contenía la calota, costillas, fragmen-



^

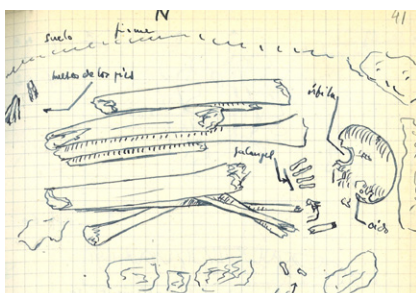
Figura 46.

Arriba. Fotografía del SHPH de la tumba S 24 (BAO 63)²⁵⁶. *Abajo.* Esqueleto identificado como procedente de BAO 63.

254. Véase del Val y Sopranis (1945: 138bis, en este volumen), donde además se mantiene la errónea asignación de S 27.

255. Se descarta BAO 76 por el aspecto de los huesos, dado que tienen la apariencia típica de los contenidos en urnas (superficies lisas y sin concreciones).

256. Fondo John D. Evans: nº referencia LB61A.



^

Figura 47.

Arriba. Fotografía cenital del bloque sedimentario con el esqueleto in situ. Abajo. Croquis del esqueleto S 6 dibujado por Sopranis e insertado en el diario de campo de 1945²⁵⁷.

to de tibia, radio izquierdo, fragmento cúbito y vértebras de este mismo individuo adulto.

El bloque de sedimento corresponde sin lugar a dudas a la tumba BAO 70, la cual fue “bañada en cola” para su conservación, tal y como anotó del Val en su diario de campo. Sin embargo, nunca se indicó que hubiese sido conservada en bloque. En éste se conservan las extremidades inferiores y, parcialmente, las superiores de un cadáver en posición flexionada y recostado sobre el lado derecho. Tal y como se indica en el diario de campo, la porción craneal mejor conservada es la derecha, lado donde apoyaba el cuerpo.

CAJA N° 11856	S 20	BAO 78
---------------	------	---------------

Asociada a esta anotación se hallan los restos muy fragmentados de un individuo subadulto²⁵⁸ con los huesos cubiertos de cristales minerales. Según la tabla publicada en 1947 en relación a la tumba 78 (S 20), se describe una cista con un hombre adulto. En la fotografía de campo publicada²⁵⁹ no es posible distinguir si los restos pertenecen a un individuo adulto o subadulto, debido a la fragmentación de los restos. Considerando la mineralización y aspecto de la superficie de los huesos, coherente con el ambiente generado por las cistas de yeso sin colmatar, habituales en La Bastida, las dimensiones de la sepultura y la propia anotación de la etiqueta, consideramos que este esqueleto subadulto estaba depositado en la que se denominó “S 20”. Así pues, se rectifica la atribución de edad de esta tumba y se cuestiona, como en otros casos, la fiabilidad de los datos en la tabla sintética de la publicación de 1947.

CAJA N° 11862	S 19	BAO 80
CAJA N° 11786	POSIBLE S. 49, CLAVE XI-B-2	
CAJA N° 11857	1944. AGOSTO. RESTOS ÓSEOS. DEPARTAMENTO 2	

De manera excepcional, se ha hallado un esqueleto disperso en varias cajas. Se trata del último enterramiento de la tumba BAO 80, al que se aplicó “un baño de cola”²⁶⁰.

257. Del Val y Sopranis (1945: 41 bis, en este volumen).

258. Se constata que es un juvenil, menor de 16/19 años, porque no presenta las epífisis distales de fémur fusionadas.

259. Posac Mon *et alii* (1947: Lámina XVIII, Fig.2).

260. Véase del Val y Sopranis (1945: 126, en este volumen).

El esqueleto ha podido ser identificado por conservar la etiqueta original (11862), por el aspecto “encolado” de los huesos y por remontar fragmentos de una bolsa con los de otra (cajas 11786²⁶¹ y 11857). Así mismo, ha sido posible corroborar esta identificación gracias a las fotografías de campo, concretamente por el aspecto del cráneo²⁶².

Los restos dispersos en estas tres bolsas corresponden a una mujer adulta joven, y están representadas todas las regiones anatómicas del esqueleto. Además, se identifican un par de huesos del pie repetidos anatómicamente, así como un húmero derecho posiblemente masculino sin el baño de cola, que bien podrían corresponder al individuo sobre el que apoyaba el esqueleto de esta mujer.

La complejidad de la identificación aumenta cuando encontramos en la caja nº 11856 una bolsa con restos de tres individuos (Infans II, una mujer madura y un hombre adulto) y en el que se indica la referencia “S19” que corresponde a BAO 80.

En el interior de la caja nº 11861, a su vez, hay una bolsa con la referencia “La Bastida de Totana. Nº 3 Cráneo. Clave XI, B-2”. Es posible que este Nº 3 se refiera al “Cráneo Nº 3”. En el caso que así fuese, podría corresponder al tercer cráneo ubicado en el fondo de la urna de la tumba BAO 80, tal y como se ve en una de las fotografías de campo catalogada como LB63A²⁶³, aunque no se puede confirmar que este cráneo se corresponda con el de la imagen.

CAJA Nº 11856	S 15	BAO 99
---------------	------	---------------

Con una etiqueta antigua que tiene escrito “S.15” se identifica el cráneo de un subadulto en un bloque de sedimento. Coincide con la descripción de la tumba en urna BAO 99, en la que se indica la presencia del cráneo de un infantil²⁶⁴.

CAJA Nº 11855	“CABEZO DE LA BASTIDA TOTANA, 16-XI-50. F.14-S.3-50 HUESOS Y CRANEO”, “CABEZO DE LA BASTIDA TOTANA, 16-XI-50. F.14-S.2-50 CRANEO”	BAJ-2
---------------	---	--------------

El bloque de sedimento con un cráneo estaba dentro de una caja y, por otro lado, uno de los fragmentos estaba envuelto con papel de diario²⁶⁵. Había también unas etiquetas escritas por Jordá, que asocian este cráneo a las tumbas BAJ-2 y BAJ-3. Gracias a la documentación gráfica, se ha podido identificar este cráneo como el hallado en la tumba BAJ-2.

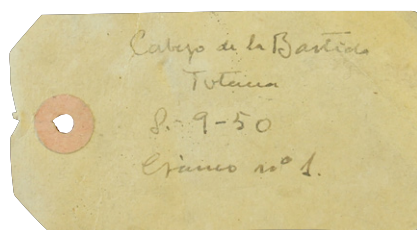
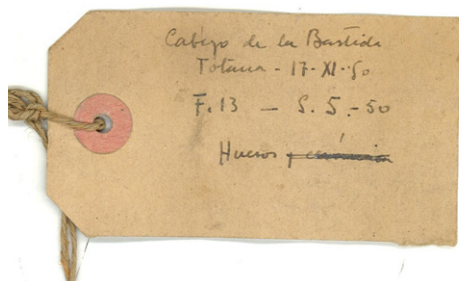
261. Estos restos tienen escrito en la etiqueta: “Posible S.49”.

262. Fondo John D.Evans: LB63A

263. Fondo John D.Evans.

264. Posac *et alii* (1947: 115).

265. Periódico “Línea” del 11 de noviembre del 1950.



^

Figura 48.

De arriba a abajo. Etiquetas originales de Jordá halladas junto al material. Arriba derecha. Cráneo femenino con mandíbula asociada.

El cráneo y la mandíbula se encuentran en muy mal estado de conservación, sobre todo la calota craneal, cuya tabla externa está totalmente alterada. Corresponde a un individuo adulto joven, pues la sincondrosis yugular está sin fusionar. Los rasgos morfológicos para determinar el sexo no son concluyentes, pues si bien las apófisis mastoides presentan un aspecto femenino, el mentón es robusto y, debido a la alteración de la superficie, no se observan otros indicadores de sexo.

En el diario de campo, se describe con "...aspecto de mujer"²⁶⁶, detallando que se asociaba a varias cuentas de collar, un colgante de piedra caliza y un fragmento de punzón. La tinción verdosa en la apófisis mastoides y el cóndilo mandibular derechos sugieren que el punzón habría estado junto al lado derecho del cráneo.

CAJA N° 11855 "CABEZO DE LA BASTIDA.
S.9-50. CRANEO N° 1»

BAJ-4

Con una etiqueta antigua y la anotación escrita de puño y letra por Jordá, hallamos el cráneo con la mandíbula de una mujer joven. Concuerda con la descripción en el diario de campo de la sepultura S.9-50, en la que se mencionan dos cráneos, uno de ellos con mandíbula²⁶⁷.

CAJA N° 11855 "17 DE NOV DE 1950 F.13 - S.5 - 50"

BAJ 5

Con la etiqueta original que asocia el material con la sepultura S.5-50 de la campaña de Jordá y Evans, se han documentado diversos fragmentos de huesos largos en mal estado de conservación, posiblemente correspondientes a un individuo adulto. En la fecha indicada, 17 de noviembre de 1950, Jordá anotó en su diario de campo el hallazgo en el cuadro F13 de fragmentos de huesos largos que se interpretaron como pertenecientes a un infantil por no conservarse las extremidades²⁶⁸. El material hallado con esta etiqueta es coherente con la descripción de campo, pudiendo explicarse por alteraciones tafonómicas la discrepancia relativa a la edad del individuo.

²⁶⁶. Jordá (1950b: 17, en este volumen).

²⁶⁷. Jordá (1950a: 48, I-XII, en este volumen).

²⁶⁸. Jordá (1950b: 19, I-XI, en este volumen).

Sabemos que a estos restos les cambiaron el embalaje como mínimo a finales de los años 80, porque así lo atestigua la fecha de la página del diario “La Verdad” del 9 de septiembre de 1988 en la que fueron envueltos.

CAJA N° 11855	ENVOLTORIO EXTERNO: “S.8-50 FRAG CRANEO Y HUESOS”.	BAJ 7
	ENVOLTORIO INTERNO: “S.7 - 50 HUESOS”	

Los restos óseos hallados en la bolsa “S.7 -50 Huesos” corresponden a un Infans II, al que se le añaden algunos huesos encontrados en una bolsa general de la misma caja con la anotación “C-6. Excavación 1950. Noviembre. Clave museo: XI, B-5”. La correspondencia entre la edad inferida por el estudio de los restos y las similitudes anatómicas comparadas con la fotografía de campo²⁶⁹ permiten confirmar que el infantil pertenece a la tumba BAJ-7. Por tanto, la etiqueta hallada en el envoltorio externo y que hace referencia a la tumba S.8-50 (BAJ 4), se encuentra erróneamente asociada.

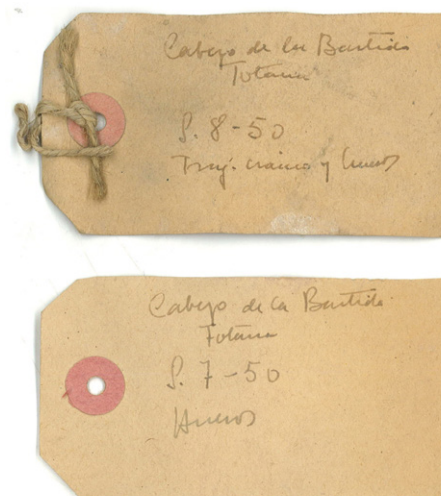


Figura 49.
Etiquetas originales halladas
junto a los restos craneales.

3.2.2. Material asociado con cenotafios

CAJA N° 11856	S 45	¿BAO 39?
---------------	------	-----------------

“S 45” (BAO 39) corresponde a un posible cenotafio. Sin embargo, en el MAM se encontraron dos bolsas: una, con huesos de manos y pies, atlas, axis y un cigomático derecho, posiblemente de un mismo individuo y, otra, con huesos de fauna²⁷⁰.

3.2.3. Material antropológico etiquetado erróneamente

CAJA N° 11799	N° INVENTARIO: 1585-1588	SEP.3
---------------	--------------------------	-------

Los restos hallados corresponden al poscráneo de un Infans I que, por su aspecto, no coincide con las imágenes que disponemos de la sepultura 3 de la campaña del 45 (BAO-6); tampoco concuerda con las correspondientes tumbas 3 de las campañas de 1948 ni 1950, porque correspondían éstas a individuos adultos.

²⁶⁹. Documento digital del fondo Martínez Santa-Olalla (MAN): 1973/58/FF-484(14).

²⁷⁰. Andúgar (en este volumen).

Asociado a esta etiqueta sólo se conserva un fragmento de escápula, posiblemente de una mujer adulta. Se observa materia rojiza adherida a la superficie cortical de la cavidad glenoidea, pero también se detecta en el hueso esponjoso, hecho que indicaría que la tinción o transferencia mineralógica se habría producido una vez esqueletizado el cadáver y fracturado el hueso.

No es posible que este hueso pertenezca a las tumbas BAO 61 ni BAO 62, afectadas ambas por su designación errónea en campo como “S 27” y “S 29” (véase *supra*), pues en ambos casos contuvieron esqueletos subadultos.

En la campaña de 1950, en el interior de la tumba S.4-50 no se halló “resto alguno”, ni siquiera en el cribado²⁷¹. Frente a este hecho, la ausencia de ofrendas funerarias y por encontrarse en un contexto intacto, hemos reinterpretado la sepultura 4 excavada por Evans y Jordá como posible recipiente doméstico. Bajo la referencia de la Sepultura 4 de 1950, en los fondos del MAM se incluye un fragmento de cabeza de astrágalo de aspecto inmaduro. Posiblemente, se trate de un error de asociación.

Con esta referencia están representados hasta cinco esqueletos: un neonato casi completo y los restos parciales de un Infans II, un juvenil y dos adultos (uno con numerosas concreciones calcáreas y otro de coloración rosada). Bajo el supuesto de que no hay una interpretación de la etiqueta²⁷², los huesos del juvenil no corresponden con ninguna de las tumbas 2 de las campañas de 1948 ni 1950. En cuanto a los restos de los individuos adultos, no hay elementos que permitan corroborar o descartar que se trate de las tumbas anteriormente mencionadas.

En relación a la tumba BAO 53 (etiquetada en campo como “V-42”), se indica en la monografía de 1947 que contenía un adulto del que se recuperaron sólo huesos largos. En los diarios de Posac y de del Val de la campaña de 1944, sin embargo, no se hace referencia a la determinación de edad, sino que simplemente se indica que había “algunos huesos largos y fragmentados», «los huesos (...) se deshacen al tocarlos»²⁷³.

271. Jordá (1950b: 19, en este volumen).

272. Pues no se trata de una etiqueta original y no coincide con los códigos usados en campo.

273. Posac (1944: 34, en este volumen).

En una bolsa con esta anotación, se recupera parcialmente el esqueleto de un Infans II en un bloque de sedimento, con el cráneo apoyado sobre el lado derecho. Los huesos están cubiertos de concreciones calcáreas. La edad del individuo no coincide con la anotada en la monografía de 1947 para el individuo contenido en BAO 53. Por otro lado, el sedimento arcilloso que debía colmar la tumba, según se aprecia en una fotografía inédita²⁷⁴, dificulta la concreción y adhesión de grava, por lo que es posible descartar este conjunto de huesos hallado en los fondos del museo, pues éstos están cubiertos por concreciones.

Por otro lado, si bien al final del diario de del Val se dibuja el perfil de una cerámica con la anotación V.w²⁷⁵, en el cuerpo del texto no se menciona, por lo que no podemos saber si se trata de una sepultura de la que no tuviésemos constancia. Por tanto, la información disponible no permite asociar estos restos a ninguna sepultura concreta.

CAJA N° 11856

S 23

La tumba equivalente a S 23, en la publicación de 1947, es la tumba 64, que se describe como un esqueleto hallado bajo el Departamento XX, sin protección alguna, envuelto en greda y con la zona lumbar más elevada que la cabeza, "... como caído de la parte más superior del terreno"²⁷⁶. En el interior de la bolsa con esta etiqueta se identifican los restos craneales de una mujer adulta con abundantes concreciones calcáreas, y también los de una mano izquierda con un aspecto totalmente distinto, lo cual pondría en duda que correspondiesen al mismo esqueleto. Si bien las regiones anatómicas identificadas en laboratorio hacen posible la adscripción con esta tumba, las concreciones calcáreas que cubren al cráneo no concuerdan con el contexto arcilloso en el que se encontraba la tumba 64.

CAJA N° 11857

CAMPAÑA 1950.

SEP 11 CHAVEAS

Embolsados con esta etiqueta se identifican hasta 3 esqueletos infantiles y los restos de, como mínimo, un adulto (cráneo y poscráneo). Ello no puede corresponder con la tumba 11 de la campaña de 1950, pues ese año sólo se excavaron 9. Por otro lado, tampoco podemos asociarlos con la BAR-11, en la que se recuperaron tres esqueletos infantiles, identificados por tres cráneos y un hueso largo (Ruiz Argilés y Posac Mon, 1956: 74). En cambio, en esta bolsa, si bien se identifican hasta tres órbitas distintas (por lateralidad y edad), también se recupera gran cantidad de elementos poscraneales, no coincidiendo esto último con lo descrito por los excavadores.

²⁷⁴. Documento digital del fondo Martínez Santa-Olalla (MAN): 1973/58-93(21).

²⁷⁵. Véase del Val (1944: 100, en este volumen).

²⁷⁶. Posac *et alii* (1947: 107).

Por tanto, se descarta que se trate de una tumba perteneciente a la campaña de 1950. Y por el momento carecemos de elementos fiables para proponer una equiparación con alguna otra sepultura.

La tumba BAO 98 (nombrada originalmente como “S13”) corresponde a un enterramiento en urna de un “niño no muy chico (muelas)”²⁷⁷. Sin embargo, con esta etiqueta en los fondos del MAM se han identificado hasta 6 individuos: esqueletos muy bien conservados de dos neonatos, un Infans I, dos Infans II y, de manera fragmentaria, de un adulto. Si bien no es posible certificar que alguno de los esqueletos infantiles corresponde a BAO 98, tampoco hay elementos para descartarlo.

Síntesis

En los fondos del MAM se encuentra la mayor parte del material osteológico humano de las campañas de excavación llevadas a cabo por el SHPH entre 1944 y 1950. La conservación de etiquetas escritas por el propio Jordá durante la campaña de 1950, y posiblemente también por del Val durante la campaña de 1945, así como la transcripción llevada a cabo por personal de la Diputación Provincial o del MAM de anotaciones originales hoy desaparecidas, ha permitido asociar un buen número de restos esqueléticos con tumbas excavadas por el SHPH. Así, ha sido posible la identificación positiva de 17 tumbas, contrastadas con documentos fotográficos y, en segunda instancia, por la descripción detallada en las publicaciones y/o diarios de excavación en relación a la edad del esqueleto y su representación anatómica. En tres casos más, las asociaciones de los restos humanos con tumbas concretas son tentativas.

Este estudio ha permitido además contrastar las edades de diecisiete esqueletos mencionadas en la publicación de 1947²⁷⁸. La presencia de etiquetas y fotografías ha permitido rectificar la edad en seis casos. En cuatro de ellos se había indicado que se trataba de individuos adultos, pero se ha podido determinar que eran juveniles (BAO 15, BAO 31, BAO 37 y BAO 78); los restos de BAJ 5 no corresponden a un subadulto, como supuso Jordá²⁷⁹, sino a un adulto; en el caso de BAO 40, se trataba de un adulto, aunque no se detalla en la publicación; y, en BAO 61, la contradicción reflejada en la monografía y el diario se solventa con la identificación de un esqueleto infantil.

Esta primera aproximación muestra que, si bien el material ha llegado hasta nuestros días de manera parcial y con escasa información contextual, su estudio

277. Véase del Val y Sopranis (1945: 75, en este volumen).

278. Posac *et alii* (1947: 117-119, Tabla).

279. Jordá (1950b: 19, 16-XI, en este volumen).

pormenorizado permitirá, cuando menos, precisar el perfil demográfico de la población inhumada en La Bastida.

RESTOS ANTROPOLÓGICOS DEL MUSEO ARQUEOLÓGICO NACIONAL DE MADRID (MAN)

Con motivo de la estancia en el MAN entre el 24 y el 28 de mayo de 2010 para la revisión del material de La Bastida de la colección Martínez Santa-Olalla, se localizaron gracias a la inestimable asistencia del conservador Eduardo Galán, unos pocos fragmentos craneales con el número de inventario 1973/58. Les acompañaba una etiqueta con una referencia a La Bastida, que fue transcrita en las instalaciones del MAN.

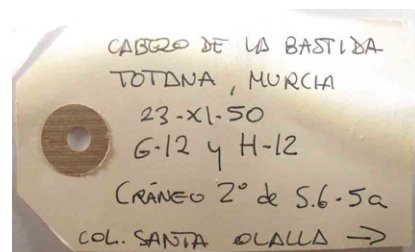
Gracias a esta referencia, supimos que correspondía a la campaña inédita dirigida en 1950 por Francisco Jordá Cerdá y John D. Evans. Las anotaciones en sus diarios de excavación indican que entre el 21 y el 25 de noviembre de 1950 exhumaron los restos de una sepultura doble dentro de una urna localizada en los cuadros G-12 y H-12. Especifican además que el “skull 2” era inferior y de sexo masculino²⁸⁰.

Material antropológico depositado en los fondos del MAN

Los fragmentos craneales presentan restos de sedimento adherido (arcilloso y de color grisáceo) y residuos del algodón que en su día debió aplicarse para proteger la calota extraída en bloque. La inspección de los restos, tras una limpieza superficial de los fragmentos diagnósticos en occipital y temporal derecho, ha permitido confirmar su correspondencia con un individuo adulto de sexo masculino. No hemos podido recabar otros datos de interés, como estimación de edad, salud dental o rasgos epigenéticos, ya que ello hubiera exigido una limpieza en profundidad.

Síntesis

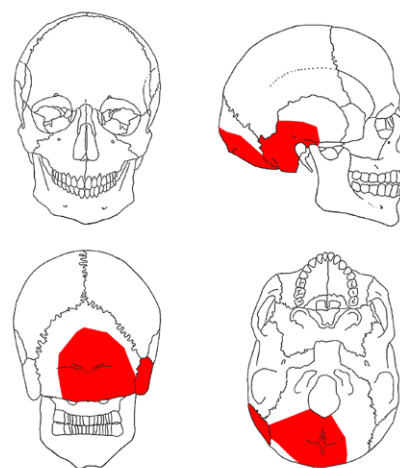
Entre el material proveniente de la Colección Martínez Santa-Olalla depositado en los fondos del MAN, se han



^

Figura 50.

Transcripción de la etiqueta: “CABEZO DE LA BASTIDA. TOTANA, MURCIA. 23-IX-50. G-12 y H-12. Cráneo 2º de S.6-5a. COL. SANTA OLALLA”



^

Figura 51.

Representación gráfica de los elementos craneales correspondientes a BAJ 6.

²⁸⁰. Jordá (1950a: 28-30, en este volumen), Evans (1950: 27-37, en este volumen).

encontrado los restos fragmentarios del cráneo de un individuo masculino adulto asociado a la sepultura doble BAJ-6 que, por la descripción recogida de los diarios de excavación, habría sido inhumado en primer lugar.

Gracias a la labor documental se ha podido determinar el momento en el que este material fue trasladado al Museo Arqueológico Nacional de Madrid y las razones por las cuales ello se produjo. Julio Martínez Santa-Olalla, después de la última campaña realizada por el Seminario de Historia Primitiva del Hombre, solicita a Francisco Jordá el traslado de material representativo de lo que denomina Bronce II Mediterráneo. Éste le hace llegar a través de John D. Evans los materiales más interesantes correspondientes a la sepultura S.6-50: una copa, un cuchillo que describe como alabarda y restos de espirales de cobre²⁸¹.

COLECCIÓN ANTROPOLÓGICA DEL MUSEO ARQUEOLÓGICO MUNICIPAL DE CARTAGENA

En los almacenes del Museo Arqueológico Municipal de Cartagena (MACT) se localizaron cinco cajas etiquetadas como “La Bastida de Totana”, en cuyo interior se halló principalmente material cerámico y óseo, la mayoría humano, y unos pocos restos de fauna:

- LA BASTIDA DE TOTANA. 1. 224-B. 3484.
- LA BASTIDA DE TOTANA. 2. 224-B. 3485
- LA BASTIDA DE TOTANA. 3. 224-B. 3486.
Los restos arqueológicos estaban distribuidos en dos bolsas de plástico.
- LA BASTIDA DE TOTANA. 4. 224-B. 3487
- LA BASTIDA DE TOTANA. 5. 224-B. 3488

El origen de estos restos arqueológicos es incierto pues, si bien Francisco Jordá Cerdá trasladó al Museo de Cartagena el material de la campaña de 1950 junto con “lo que había en el cortijo de campañas anteriores, estando todo él depositado en el Museo [de Cartagena]” (correspondencia de Francisco Jordá con Julio Martínez Santa-Olalla, 7 diciembre 1950), actualmente parte de los restos esqueléticos de la campaña de 1950 se encuentra en el Museo Arqueológico de Murcia y en el Museo Arqueológico Nacional (Madrid).

Si bien puede quedar algún elemento esquelético en el Museo Arqueológico de Cartagena de la excavación dirigida por Francisco Jordá y John D. Evans, la mayor presencia de infantiles en estos fondos respecto a los exhumados durante la campaña de 1950, así como el hallazgo de los restos de un enterramiento en urna de un hombre flexionado y apoyado sobre su lado izquierdo que no puede

281. Archivo del Museo de San Isidro, referencias FD1974/1/11094 y FD1974/1/11056

vincularse fehacientemente con ninguna de las sepulturas de 1950 (ver *infra*), indica que no toda la colección corresponde a la campaña de dicho año.

Material en depósito

De los 294 elementos óseos identificados, la mayoría pertenecen al esqueleto poscraneal. Más del 80% están fragmentados y presentan un estado de conservación regular. La representación de las distintas regiones anatómicas es desigual. Mientras que la cadera y las extremidades superiores e inferiores están bien representadas, es escasa la cantidad de huesos de pies, tórax, columna vertebral y manos si los consideramos en proporción al conjunto de huesos que conforman estas unidades óseas.

Teniendo en cuenta las regiones anatómicas repetidas, distinguidas por lateralidad, hay un número mínimo de cinco individuos representados; sin embargo si a estas representaciones anatómicas se le añade el criterio de la edad se pueden distinguir hasta once individuos. A los cinco extremos proximales del segundo metatarsiano derecho que corresponden a adultos, se le pueden añadir los restos esqueléticos de dos juveniles (uno de 14-16 años y otro de 14-19 años, diferenciados por presentar duplicado el coxal derecho) y cuatro infantiles (uno de 2-3 años, otro de 4-5 años, un tercero de 4-7 años y un cuarto de entre 7 y 10 años).

Independientemente del número mínimo de individuos identificado (NMI: 11), se han podido distinguir nueve conjuntos de huesos que forman parte, cada uno de ellos, de un mismo esqueleto. La distinción de estos nueve esqueletos se fundamenta, en primera instancia por la conexión articular de los elementos óseos, y en segundo lugar, por la similitud anatómica y tafonómica (color y textura) de los huesos. En este sentido no se puede descartar que los esqueletos identificados estén sobrerrepresentados, pues alguno de estos conjuntos podría corresponder a alguna de las otras agrupaciones (por ejemplo, el Esqueleto 6 y el 2 pueden formar parte del Esqueleto 1, 3, 8 o 9).

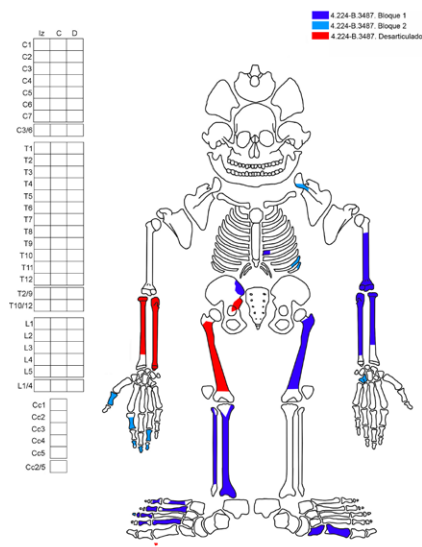
Conjuntos individualizados

ESQUELETO 1. HOMBRE ADULTO (MAYOR DE 20 AÑOS).
Museo de Cartagena. 4.224-B.3487.

Representación esquelética: Cintura escapular derecha, extremidades superiores, manos, tronco, cadera, extremidades inferiores y pies.

Antropología: El inhumado corresponde a un individuo adulto de sexo masculino de 1'80 m. de estatura²⁸². A pesar de las escasas superficies articulares

282. Según la fórmula de Trotter y Glesser (1970), a partir de la longitud máxima del cúbito derecho: 286 mm.



▲

Figura 52.
Representación gráfica de la conservación esquelética del Esqueleto 1.



▲

Figura 53.
Vista lateral del bloque sedimentario en el que se puede ver la convexidad del bloque y se identifica el puñal *in situ* (flecha amarilla).

conservadas, se detectan diversos procesos degenerativos de tipo artrósico; así como lesiones en las inserciones musculares. Todo ello posiblemente se debe al sobreesfuerzo realizado en vida por este individuo.

Tafonomía: Este material se ha recuperado en dos bloques sedimentarios, pero también en una bolsa. La superficie cortical de la mayoría de los huesos presenta concreciones calcáreas y grava. Algunos elementos óseos están teñidos de verde por su proximidad o contacto con el puñal de cobre o bronce (véase infra): fémur y peroné derechos, falange del pie, húmero, radio y cúbito izquierdos.

Una de las caras del bloque de sedimento presentaba una forma convexa, posiblemente el negativo de la urna de la cual fue extraído. Los restos óseos recuperados, entre otros, son parte de las extremidades inferiores y del brazo izquierdo, los cuales permitieron inferir la posición en decúbito lateral izquierdo, con las piernas y el brazo izquierdo hiperflexionados frente al tórax.

Se recuperó un cuchillo, situado entre la región poplíteica de la rodilla derecha y la muñeca izquierda. En el cribado apareció un pequeño fragmento del borde de un cuenco que podría haber formado parte también del ajuar.

Con la intención de intentar identificar esta tumba, se han revisado los enterramientos de adultos en urnas con información de la posición del esqueleto. Por la documentación gráfica de la que se dispone, se ha podido descartar que se trate de los enterramientos BAO 34, BAO-41, BAO 66 o BAJ-6. Por otro lado, BAO 71 también se descarta por la disposición de los brazos²⁸³. Y en las tumbas BAO 80 y BAO 93 el individuo articulado no estaba en contacto con la base de la urna. Es poco probable que corresponda a la BAO-42, porque esta se describe como “en mal estado de conservación”²⁸⁴. Por último queda la BAR-2 que, si bien puede coincidir por posición y edad del esqueleto y es altamente compatible la similitud de los restos hallados en el bloque sedimentario con

283. Según croquis recogido en el diario de del Val y Sopranis (1945: 50, en este volumen).

284. Posac Mon *et alii* (1947: 102).

la fotografía de campo de esta tumba²⁸⁵, no puede descartarse que se trate de alguna de las inhumaciones de adulto en urna excavadas por el Seminario de Historia Primitiva del Hombre de las que no se tiene constancia gráfica y/o escrita.

Quedan pues estos restos sin identificar, aunque de manera tentativa pueda pensarse que se trata de la sepultura 2 excavada por Ruiz Argilés y Posac Mon en 1948.

ESQUELETO 2. ADULTO (MAYOR DE 24 AÑOS) DE SEXO INDETERMINABLE. Museo de Cartagena. 3. 224-B. 3486. Bolsa 2.

Representación esquelética: Columna vertebral (seis torácicas y una lumbar).

Antropología: La mayoría de las vértebras asociadas articulan entre sí y todas presentan el mismo tipo de conservación y maduración ósea. La región recuperada pertenece al bloque inferior de la columna y corresponde a un sujeto adulto del que no se conservan elementos para la determinación sexual. Esta región anatómica no refleja casi alteraciones patológicas, ni artrosis, degeneración discal o nódulos de schmorl que indiquen una sobrecarga de la columna vertebral, sólo una ligera osificación del ligamento amarillo en dos de las vértebras.

Tafonomía: sedimento muy arcilloso que penetra y destruye el tejido esponjoso. Sin concreciones calcáreas.

ESQUELETO 3. MUJER ADULTA (MAYOR DE 20 AÑOS). Museo de Cartagena. 3.224-B.3486. Bolsa 1

Representación esquelética: Extremidades inferiores.

Antropología: Por morfología y conexión anatómica, se han asociado algunos elementos óseos de las extremidades inferiores y pies como pertenecientes a una mujer²⁸⁷ adulta de huesos gráciles. No se observan alteraciones patológicas ni en las inserciones musculares ni en las articulaciones. Sin embargo, algo debió afectar el área del talón, pues en ambos calcáneos se observa aposición



^

Figura 54.

Detalle del puñal aún *in situ* durante el proceso de excavación del bloque sedimentario.



^

Figura 55.

Fotografía de campo correspondiente a la sepultura 2 de la campaña de 1948²⁸⁶.

285. Documento digital del fondo Martínez Santa-Olalla (MAN): 1973/58/FF-484(28).

286. Documento digital del fondo Martínez Santa-Olalla (MAN): 1973/58/FF-48(28).

287. Sexo inferido a partir de las dimensiones óseas.

ósea de tipo laminar (periostitis). Dada la escasa representación esquelética, no es posible discernir si es de origen hematológico o consecuencia de un proceso inflamatorio indirecto, porque en esa zona no se inserta ningún ligamento.

Tafonomía: huesos en buen estado de conservación, algunos con una fina capa calcárea.

ESQUELETO 4. JUVENIL (14-16 AÑOS) DE SEXO INDETERMINADO.

Museo de Cartagena. 4.224-B.3487 y 3.224-B.3486. Bolsa 2.

Representación esquelética: cintura escapular izquierda, extremidades superiores, cadera, columna vertebral (cervicales, torácicas y lumbares), extremidades inferiores y pie derecho.

Antropología: Esqueleto juvenil con buena representación esquelética y conservación ósea. Las evidencias patológicas se concentran en las extremidades inferiores y se refieren a leves lesiones de tipo muscular.

Tafonomía: Los huesos presentan un aspecto distinto según la lateralidad y región anatómica. En la porción izquierda se observa mayor concreción calcárea en comparación con la derecha, y el hueso presenta un aspecto más descolorido. Posiblemente, esta situación se deba a la posición del esqueleto en el depósito sedimentario.

ESQUELETO 5. JUVENIL (14-19 AÑOS), POSIBLEMENTE MUJER.

Museo de Cartagena. 3.224-B.3486. Bolsa 1 y 2.

Representación esquelética: Columna vertebral (torácicas y lumbar), cadera, y extremidades inferiores.

Antropología: Esqueleto de un juvenil pobremente representado a pesar de su buena conservación ósea. Debido a su corta edad, no es esperable encontrar anomalías patológicas o indicadores de actividad física. Por esa razón destaca la robustez registrada en la inserción del glúteo mayor en el fémur izquierdo y la leve pero activa periostitis adyacente a dicha inserción. Dado que no se conservan los mismos elementos óseos de las extremidades, no es posible proponer causas que den cuenta de la robustez registrada.

Tafonomía: Presenta una fina capa de concreción calcárea grisácea adherida a la superficie cortical de todos los huesos.

ESQUELETO 6. ADULTO (MAYOR DE 24 AÑOS) DE SEXO INDETERMINABLE

Museo de Cartagena. 3.224-B.3487. Bolsa 1.

Representación esquelética: Columna vertebral (lumbares) y pelvis (sacro).

Antropología: Porción inferior de la columna vertebral, representada por las tres últimas lumbares y una porción de sacro en la que no se registran lesiones patológicas. Corresponde a un individuo adulto del que no se conservan elementos para determinar el sexo.

ESQUELETO 7. INFANTIL (2-3 AÑOS).

Museo de Cartagena. 3.224-B.3486. Bolsa 2

Representación esquelética: extremidades superiores, columna vertebral (cervical y torácica) y tronco.

Antropología: Se trata de un infantil escasamente representado. Se le adscriben los distintos componentes óseos por similitud morfológica, tipo de conservación y estimación de edad, esta última inferida por el grado de fusión de las vértebras.

Tafonomía: húmero derecho con leve tinción verde en la cara anterior del tercio proximal.

ESQUELETO 8. ADULTO (MAYOR DE 20 AÑOS) DE SEXO INDETERMINABLE.

Museo de Cartagena. 3.224-B.3486. Bolsa 2.

Representación esquelética: extremidades superiores e inferiores.

Antropología: Los escasos restos conservados informan de un individuo adulto, de sexo indeterminable y del cual no se ha podido observar ningún elemento para aproximarnos a sus condiciones de vida y actividad.

Tafonomía: Intensa capa de concreciones calcáreas y grava. El epicóndilo del húmero izquierdo está teñido de verde, lo cual indica el contacto del codo con algún artefacto de cobre o bronce.

ESQUELETO 9. MUJER ADULTA (MAYOR DE 20 AÑOS).

Museo de Cartagena. 4.224-B. 3487 y 3.224-B. 3486. Bolsa 2

Representación esquelética: cintura escapular, tronco, extremidades superiores, mano derecha, columna vertebral (cervicales, torácicas y lumbares), cadera, extremidades inferiores y pies.

Antropología: Se han asociado varios elementos a un mismo esqueleto por su aspecto exterior. La conservación esquelética de esta mujer²⁸⁸ adulta es muy deficiente. Sin embargo, se han identificado diversas lesiones degenerativas en las articulaciones, que afectaron cuello, hombros, cadera, mano derecha y pies. La escasa representación esquelética impide determinar si la artrosis es

²⁸⁸. Sexo inferido por la morfología del coxal izquierdo.

consecuencia de sobrecarga de las articulaciones por el trabajo o consecuencia de la edad. El atlas presenta una ampliación anterior de la carilla derecha y una ampliación posterior de la izquierda en un par de cervicales C3/6, que puede corresponder a una ligera flexión anterior y rotación hacia la izquierda de la cabeza.

Tafonomía: Huesos muy livianos y sin ningún tipo de concreción, características habituales de los huesos expuestos en espacios sin colmatar, como son las urnas y cistas en La Bastida de Totana.

Síntesis

En el Museo Arqueológico de Cartagena se encuentran restos óseos de un mínimo de once individuos: cinco adultos, dos juveniles y cuatro infantiles. Ello se ha podido determinar a partir de porciones esqueléticas repetidas y la distinción de adultos y subadultos.

Paralelamente en laboratorio, y a pesar del mal estado de conservación de los restos, se han identificado hasta nueve agrupaciones distintas de huesos que conforman un mismo esqueleto. Las porciones anatómicas mejor representadas de estos, en su mayoría adultos, son las extremidades y la cadera.

Tabla 14.

Número Mínimo de Individuos (NMI) y representación esquelética de los individuos de edad definida. (MACT).
Cráneo: cráneo y mandíbula; Extremidades superiores: húmero, radio, cúbito, carpos y metacarpos; Columna vertebral: C1, C2, C7, T1, L5; Cintura escapular: escápula, clavícula, esternón; Cadera: coxales y sacro; Extremidades inferiores: fémur, tibia, peroné, tarsos y metatarsos.

V

	SUBADULTOS		ADULTOS		TOTAL	REPR. ESQU. SEGÚN NMI GENERAL
Región anatómica	NMI	%	NMI	%	NMI	%
Cráneo	4	66,7	2	40	6	54,5
Extremidades superiores	1	16,7	4	80	5	45,5
Manos	-	-	2	40	2	18,2
Columna vertebral	2	33,3	1	20	3	27,3
Cintura escapular	1	16,7	3	60	4	36,4
Cadera	2	33,3	4	80	6	54,5
Extremidades inferiores	2	33,3	3	60	5	45,5
Pies	1	16,7	5	100	6	54,5
NMI general	5	100	6	100	11	100

La conservación fragmentaria de los huesos y la parcial representación de los esqueletos en general muestran una colección ósea notablemente sesgada: los esqueletos subadultos están significativamente mejor representados por el cráneo, mientras que los adultos lo están por las extremidades superiores, caderas y pies. Teniendo en cuenta que la metodología de excavación en líneas generales fue bastante común en todas las campañas realizadas por el SHPH, posiblemente estas diferencias respondan a acciones posteriores a su extracción en campo. El hecho que el material trasladado al Museo Arqueológico de Cartagena ya en un primer momento estuviese compuesto por los materiales de 1950 y materiales de campañas anteriores, puede explicar estas diferencias de representación, a lo que debe añadirse los posteriores traslados de materiales de, como mínimo la campaña de 1950, a otros museos, como el arqueológico de Madrid o de Murcia.

La mezcla de materiales procedentes de otras campañas diferentes a la de 1950 en los fondos del MACT es evidente al compararse el perfil biológico de las distintas intervenciones con los restos que actualmente se conservan en este museo. Y es que hay más infantiles de los que se exhumaron en la última campaña del SHPH. Por otro lado, la presencia de esqueletos pertenecientes a las tumbas BAJ 2, BAJ 4, BAJ 5 y BAJ 7 en el Museo Arqueológico de Murcia y el fragmento de cráneo del hombre de la tumba BAJ 6 en el Museo Arqueológico Nacional, reflejan la dispersión que sufrió esta colección tras el traslado de los materiales al Museo Arqueológico de Cartagena. Explicando estos posteriores avatares que la colección del MACT esté tan fragmentada y con escasa información documental.

Tabla 15.
Representación del perfil de edad del material osteológico humano del MACT y de las campañas de 1948 y 1950²⁸⁹.

	1948	1950	MACT
Subadulto/a	10	2	6
Adulto/a	6	7	5
Indefindo	1	1	-
Total	17	10	11

²⁸⁹. La información se ha extraído de los diarios de Jordá y Evans, pero corregida tras el estudio del material depositado en el MAM, que permite indicar que BAJ 5 contenía un adulto y que uno de los cráneos de BAJ 4 pertenecieron a una mujer adulta.

Conclusiones

Gracias a la revisión del material antropológico procedente de La Bastida en los museos arqueológicos de Murcia, Cartagena, Almería, Madrid y los *Musées Royaux d'Art et d'Histoire* de Bruselas, se han identificado los restos esqueléticos de veintinueve tumbas de distintas intervenciones, excepto de la campaña de 1869 llevada a cabo por Rogelio Inchaurrendieta y tal vez la dirigida por Ruiz Argilés y Posac Mon en 1948. En relación a este último caso, la dificultad para identificar las tumbas se ha debido a la ausencia de etiquetas identificativas en los restos esqueléticos y escasez de documentación gráfica. Teniendo en cuenta que elementos de ajuar procedentes de esta campaña de excavación se han identificado en los fondos del MAM²⁹⁰ y la posible presencia de los restos esqueléticos de la tumba BAR 2 en el Museo Arqueológico de Cartagena, puede estar reflejándose una dispersión del material de la campaña de 1948, que añade aún más problemas a la identificación de los materiales.

El resultado de este primer acercamiento ha permitido identificar las tumbas reseñadas en la siguiente tabla:

Tabla 16.

Localización de las tumbas identificadas y el número de individuos identificados en las distintas instituciones.

V

INTERVENCIÓN	TUMBAS IDENTIFICADAS	MUSEO	ESTUDIOS ANTROPOLÓGICOS PREVIOS	NÚMERO DE INDIVIDUOS
1886	BAS 2, BAS 3, BAS 4, BAS 6, BAS 7, BAS 8, BAS 9, BAS 10	<i>Musées Royaux d'Art et d'Histoire</i>	Kunter (1990)	9 (2 neonatos + 2 Infans II + 3 ¿hombres? + mujer + Ad.sp)
Cuadrado	-	Museo Arqueológico de Almería	Walker (1973), Botella (1976)	17 (subadulto + 3 posibles hombres + 7 posibles mujeres + 6 Ad.sp)
1944	BAO 4, BAO 6, BAO 15, BAO 22, BAO 31, BAO 45, BAO 48, BAO 52,	Museo Arqueológico de Murcia	-	34 (17 subadultos + 17 Ad.sp)
1945	BAO 37, BAO 40, BAO 61, BAO 63, BAO 70, BAO 78, BAO 80, BAO 99	Museo Arqueológico de Murcia	-	
1950	BAJ 2, BAJ 4, BAJ 5, BAJ 7	Museo Arqueológico de Murcia	-	

²⁹⁰. E.Celdrán y C. Velasco, comunicación personal.

²⁹¹. La notable ausencia de huesos largos, cráneos, cinturas y, especialmente, vértebras y costillas, no es una peculiaridad de la serie de La Bastida, sino una constante en el conjunto de la colección Siret que, con algunas excepciones, se conserva en los museos de Bruselas y Madrid.

INTERVENCIÓN	TUMBAS IDENTIFICADAS	MUSEO	ESTUDIOS ANTROPOLÓGICOS PREVIOS	NÚMERO DE INDIVIDUOS
	BAJ 6	Museo Arqueológico Nacional de Madrid	-	1 (Hombre)
Indeterminado	-	Museo Arqueológico de Cartagena	-	11 (4 infantiles + 2 juveniles + 2 mujeres + 1 posible mujer + 2 Ad.sp)

Entre los distintos museos, se han aislado 72 individuos, de los cuales 44 son adultos y 28, subadultos. Esta proporción y también la representación esquelética de adultos y subadultos es significativamente distinta según el fondo museístico analizado.

En los *Musées Royaux d'Art et d'Histoire*, los restos conservados son escasos y la mayoría son de manos y pies, además de dientes. Esta representación llama la atención, pues parece como si sólo se conservase el material residual; es decir, el de menor tamaño tras la extracción de los huesos largos y el cráneo²⁹¹. La proporción de subadultos y adultos en este caso es bastante equitativa, 44,4% y 55,6%, respectivamente.

En el Museo Arqueológico de Almería se conservan principalmente cráneos y mandíbulas, con una baja representación de subadultos (5,9%). Debe destacarse además que, si bien la determinación de sexo y edad se ha llevado a cabo a partir de rasgos craneales que comportan una menor fiabilidad y precisión, el análisis antropológico parece apuntar a una mayor representación de cráneos femeninos, tratándose en general de individuos adultos de edad avanzada. Para una correcta interpretación de estos datos en el contexto de la estructura demográfica argárica, será necesario vincularlos con el análisis antropológico de la extensa serie excavada en el siglo XXI de La Bastida.

Los restos esqueléticos hallados en los fondos del Museo Arqueológico de Murcia corresponden a las campañas realizadas por el SHPH. En este caso, la conservación de los esqueletos también es parcial, pero aparentemente sin ninguna región anatómica preferente, si acaso la región craneal, reflejando una proporción equitativa entre los restos de subadultos y adultos, similar a la que se indica en la monografía de 1947. El estudio antropológico exhaustivo de este material está aún en proceso. Se ha podido confirmar, sin embargo, que hay un mínimo de treinta y cuatro individuos y un máximo de noventa y cuatro. El inventario detallado del material permitirá aumentar el número de esqueletos asociados a tumbas concretas y precisar el número de individuos representados con sus respectivas edades. Por el momento, ha sido posible la identificación de veinte tumbas, y contrastarlas con las edades publicadas. Esto permitió corregir la asignación de edad de los esqueletos de siete tumbas: BAO 15, BAO 31, BAO 37, BAO 40, BAO 61, BAO 78 y BAJ 5.

Seguramente la calota del hombre inhumado en la tumba BAJ 6, actualmente en el Museo Arqueológico Nacional de Madrid llegó a los fondos con el envío que realizó Francisco Jordá a instancias de Julio Martínez Santa-Olalla y a manos de John D. Evans, junto con el resto de material de dicha tumba.

Por último, el hallazgo de cinco cajas depositadas en el Museo Arqueológico de Cartagena con material etiquetado con la referencia “La Bastida de Totana” desconcierta porque, si bien aporta información antropológica interesante, no hay referencias para asignar los restos a tumbas concretas. Los huesos humanos se encontraban mezclados y distribuidos en diferentes cajas pero, a pesar de ello, se han podido identificar hasta once individuos, cinco adultos, dos juveniles y cuatro infantiles; es decir, una proporción similar entre subadultos y adultos. La representación esquelética también es parcial, y sin ninguna región anatómica conservada de manera preferencial. Si bien no ha sido posible determinar a qué intervención corresponden, se han hallado un par de bloques sedimentarios, cuya morfología reveló que un hombre adulto fue enterrado en una urna, en posición hiperflexionada apoyado sobre su lado izquierdo, y que entre las rodillas conservaba un cuchillo de cobre o bronce y que podría pertenecer a la tumba 2 excavada por Ruiz Argilés y Posac Mon en 1948²⁹².

La colección esquelética de La Bastida presenta un elevado potencial informativo, a pesar de su estado de conservación y la pérdida de evidencias propia de las vicisitudes de su depósito en instituciones diversas a lo largo de décadas. La siguiente tarea en preparación es la presentación de la osteobiografía de los restos esqueléticos aunando esa información con los contenedores y ajuares para perfilar el lugar social que la comunidad argárica otorgó a estos enterramientos en La Bastida.

292. Por la concordancia visual entre el bloque sedimentario recuperado y la documentación gráfica.

Bibliografía

Botella, M.

(1976), *Antropología de las poblaciones argáricas*. Tesis doctoral inédita. Universidad de Granada.

Buikstra, J. y Ubelaker, D. (eds)

(1994), *Standards for Data Collection from Human Skeletal Remains*. Ed. Arkansas Archaeological Survey Press, Fayetteville.

Cuadrado Ruiz, J.

(1945), "Las falsificaciones de Objetos Prehistóricos en Totana (Murcia)", *Boletín Arqueológico del Sudeste Español*, 1, pp. 19-42.

Cuadrado Ruiz, J.

(1949), *Una visita al Museo Arqueológico Provincial de Almería. Avance al catálogo definitivo de sus fondos y colecciones*. Imprenta Caparrós, Almería.

Evans, J.D.

(1950), *IV Campaign at La Bastida. 9th Nov- 6th Dic., 1950*. Manuscrito inédito.

Flores, P. y Siret, L.

(1886), *Diario de excavación de La Bastida*. Manuscrito inédito.

García, M.M.

(1986), *Aspectos analíticos de la cerámica de La Bastida de Totana*. Tesis doctoral inédita. Universidad de Murcia.

Hillson, S.

(1996), Hillson, *Dental anthropology*. Ed. Cambridge University Press, Cambridge.

Inchaurrandieta, R. de

(1870), "Estudios Pre-Históricos. La Edad del Bronce en la prov. de Murcia", *Boletín-Revista de la Universidad de Madrid*, II, 13, pp. 806-815.

Inchaurrandieta, R. de

(1875), "Notice sur la montagne funéraire de La Bastida – Province de Murcie (Espagne)", *Congrès International d'Anthropologie et d'Archéologie Préhistorique*. Imprimerie de Thiele, Copenhague (1869), pp. 344-350.

Jordá, F.

(1950a), *La Bastida (Totana). Campaña de excavaciones de 1950*. Manuscrito inédito.

Jordá, F.

(1950b), *Excavaciones del Seminario de Historia Primitiva del Hombre en La Bastida (Totana). Campaña de 1950*. Manuscrito inédito.

Kunter, M.

(1990), *Menschliche Skelettreste aus Siedlungen der El Argar-Kultur. Ein Beitrag der Prähistorischen Anthropologie zur Kenntnis bronzzeitlicher Bevölkerungen*. Madrider Beiträge, 18, Philipp von Zabern, Maguncia.

Lovejoy, C., Meindl, R., Pryzbeck, T. y Mensforth, R.

(1985), "Chronological metamorphosis of the auricular surface of the ilium: a new method for the determination of adult skeletal age at death", *American Journal of Physical Anthropology*, 93, pp. 149-164.

Martínez Santa-Olalla, J., Sáez Martín, B., Posac Mon, C. F., Sopranis Salto, J. A., Val Caturlla, E. de (eds.)

(1947), *Excavaciones en la ciudad del Bronce Mediterráneo II de La Bastida de Totana (Murcia)*. Informes y Memorias, 16. Ministerio de Educación Nacional, Comisaría General de Excavaciones Arqueológicas, Madrid.

Meadows, L. y Jantz, R.

(1992), "Estimation of stature from metacarpal lengths", *Journal of Forensic Sciences*, 37 (1), pp. 147-154.

Meindl, R., Lovejoy, O., Mensforth, R. y Don Carlos, L.

(1985), "Accuracy and direction of error in the sexing of the skeleton: implications for paleodemography", *American Journal of Physical Anthropology*, 68, pp. 79-85.

Meindls, R. y Lovejoy, C.

(1989), "Age changes in the pelvis: Implications for paleodemography", en M. Yaser Iscan, Age

Markers in the *Human Skeleton*. C.C. Thomas, Springfield, Illinois, pp. 137-168.

Mendoza, D. de

(2000), "Estimation of hight from the length of long bones in a portuguese adult population", *American Journal of Physical Anthropology*, 112 (1), pp. 39-48.

Posac, C.

(1944), *Diario de excavación de La Bastida*. Manuscrito inédito.

Ruiz Argilés, V.

(1948). «Las excavaciones de 1948 en la ciudad algaríense de La Bastida de Totana». *Cuadernos de Historia Primitiva*, 2-3, pp. 128-133.

Ruiz Argilés, V. y Posac Mon, C.

(1956), "El Cabezo de La Bastida de Totana (Murcia), Campaña de excavación de 1948", *Noticiario Arqueológico Hispánico*, 3-4, Cuadernos 1-3, pp. 60-89.

Schaefer, M., Black, S. y Scheuer, L.

(2009), *Juvenil Osteology. A Laboratory and field Manual*. Academic Press.

Siret, H. y Siret, L.

(2006 [1890]), *Las primeras edades del metal en el sudeste de España*. Museo Arqueológico de Murcia, Murcia.

Suchey, J. y Brooks, S.

(1990), "Skeletal age determination base on the Os Pubis: A Comparison of the Acsádi-Nemeskéri and Suchey-Brooks Methods", *Human*

Evolution, 5, pp. 227-238.

Todd, T.

(1920), "Age Changes in the Pubic Bones, I: The White Male Pubis", *American Journal of Physical Anthropology*, 3, pp. 285-334.

Val, E. del (1944), *La Bastida. 1ª Campaña*. Manuscrito inédito.

Val, E. del y Sopranis, J.A.

(1945), *2ª Campaña - Agosto 1945 - La Bastida, Totana*. Manuscrito inédito.

Walker, M.

(1973), *Aspects of the Neolithic and Copper ages in the Basins of the Rivers Segura and Vinalopó, South-east Spain*. Tesis doctoral inédita, Universidad de Oxford.

Walker, M.

(1988a), "Aspects of human genetics in S.E. Spanish prehistory: epigenetic and multivariate craneometrical analyses", en Valera, M., Egea, Mª.A. y Blázquez, Mª.D. (eds.), *VIII Congreso Nacional de Historia de la Medicina (Cartagena, 1986)*, III. Real academia de Medicina, Murcia, pp. 1701-1710.

Walker, M.

(1988b), "Nota acerca de la problematica de las craneoestenosis anormales y su frecuencia en cráneos prehistóricos del sureste", en Valera, M., Egea, Mª.A. y Blázquez, Mª.D. (eds.), *VIII Congreso Nacional de Historia de la Medicina (Cartagena, 1986)*, III. Real academia de Medicina, Murcia, pp. 1711-1714.

