

Art i cultura material de la Xina en les col·leccions privades de la Barcelona vuitcentista

Mònica Ginés Blasi
mon.gines.blasi@gmail.com

RESUM

Aquest article se centra en la recepció d'art i mostres de cultura material de la Xina en les col·leccions privades de la Barcelona vuitcentista. Amb l'objectiu de copsar-ne l'abast, de temptejar-ne les característiques i d'establir-ne uns límits cronològics, s'han revisat els catàlegs de les primeres exposicions d'art antic de Barcelona i la documentació relativa a adquisicions, donacions, llegats i ingressos als primers museus de la ciutat. La presència d'art de la Xina era ja molt notable en les primeres exposicions d'art antic, iniciades amb l'Exposició Retrospectiva de l'any 1867, i penetrà tant algunes de les col·leccions privades de caràcter heterogeni més importants, des de la dècada de 1840, com col·leccions d'artistes. Les fonts relatives a alguns d'aquests conjunts, majoritàriament formats per manufactures artístiques del segle XIX, permet traçar-ne la història fins a localitzar-ne la situació a l'actualitat. Aquesta activitat col·leccionista a la Ciutat Comtal s'inicià abans de la recepció de col·leccions d'art de la Xina per mitjà de figures assentades a l'Àsia oriental, entre les dècades de 1870 i 1880, i el creixent interès per la cultura i l'art del Japó que anà desplaçant l'atenció pel món xinès.

Paraules clau:

col·leccionisme; Xina; segle XIX; Barcelona; museus; exposicions

ABSTRACT

Chinese art and material culture in private collections of 19th century Barcelona

This article focuses on the introduction of Chinese art and material culture into private collections during 19th century Barcelona. In order to grasp the range and characteristics of Chinese art collecting in Barcelona and to establish its chronological limits, we revised catalogues from the early exhibitions of antiquities which took place in Barcelona, as well as the documents concerning acquisitions, donations, legates and the entry of artwork into Barcelona's initial museums. The presence of Chinese art was already quite distinct in the first exhibitions of antiquities, which began with the Retrospective Exhibition of 1867, and penetrated into some of the most important collections comprising objects of a varied nature, as well as into artists' collections and studios. The sources regarding some of these collections, which mostly consist of 19th century artistic manufactures, allow us to trace their detailed history to such a degree so as to be able to determine their current location. The trend of collecting Chinese artworks in Barcelona began before the arrival of Chinese art collections gathered by figures based in East Asia from 1870 to 1880, and also before the growing interest in Japanese art and culture, which would replace the prior appeal of the Chinese cultural sphere.

Keywords:

art collecting; China; 19th century; Barcelona; museums; exhibitions

L'època vuitcentista va ser ben fructífera pel que respecta al desenvolupament del col·leccionisme a Barcelona¹. Mentre les primeres accions relatives a aquesta activitat hi tenien lloc ja des de l'últim quart del segle XVIII i al llarg de la primera meitat del XIX, a partir de 1850, s'hi observa un creixement d'aquest fenomen que culmina amb les primeres exposicions d'art antic a partir de 1867 i que seguirà incrementant-se fins que va arribar al seu punt més àlgid a finals del segle XIX². La documentació relativa al desenvolupament d'aquesta activitat i, especialment, la derivada de les importants iniciatives d'exposar aquestes col·leccions, iniciades amb l'Exposició Retrospectiva de 1867, sorprèn per la presència d'art de l'Àsia, concretament de la Xina, però també de l'Índia, de les Filipines i del Japó, en les col·leccions privades de la Ciutat Comtal. Aquest article se centra en la recepció d'art i en les mostres de cultura material de la Xina en les col·leccions privades de la Barcelona vuitcentista i en planteja l'abast i la cronologia.

Davant la manca d'organismes públics de caire museístic a la Barcelona de les dècades de 1870 i 1880, molts col·leccionistes barcelonins tingueren la iniciativa d'obrir les seves col·leccions privades al públic. Les primeres exposicions d'art antic es portaren a terme amb obres procedents de múltiples col·leccions privades. En referència a les esmentades exposicions, es publicaren catàlegs il·lustrats amb algunes obres o conjunts exhibits que representen una font d'informació extraordinària sobre el desenvolupament primerenc del col·leccionisme a Catalunya³. Aquests primers catàlegs ens donen informació privilegiada sobre quins col·leccionistes tenien obres d'art i mostres de cultura material de la Xina a Catalunya i, a més, ens permeten fer-nos a la idea del gust barceloní

de l'època. La menció d'aquestes peces en catàlegs tan primerencs i en altres fonts d'informació evidencia la presència d'art i mostres de cultura material de la Xina, com a mínim, des de la dècada de 1840 i, amb més mesura, a partir de la de 1860. La presència d'art de la Xina en col·leccions barcelonines és anterior, per tant, a l'eclosió del japonisme i a la recepció d'art de la Xina a Catalunya, vinculada amb les relacions internacionals entre la Xina i Espanya que van tenir lloc durant les dècades de 1870 i 1880⁴. El creixement del comerç d'art japonès a Barcelona i la participació desigual de la Xina i del Japó a l'Exposició Universal de 1888 són mostra de com la recepció d'art del primer país, tot i tenir continuïtat durant la dècada de 1880, minvà en relació amb l'interès pel segon⁵.

La recepció d'art de l'Àsia oriental a Barcelona és un episodi de la història del col·leccionisme a Catalunya que ha estat treballat per Ricard Bru, qui se centra concretament en el japonisme i en la recepció d'art japonès, tema en el qual aprofundí en la seva tesi doctoral *La presència de Japó a les arts de la Barcelona del vuit-cents (1868-1888)*⁶. D'altra banda, el col·leccionisme d'art i cultura material de la Xina a Catalunya és el tema central de la meua tesi doctoral, *El col·leccionisme entre Catalunya i la Xina (1876-1895)*, la qual està concretament centrada en el col·leccionisme d'art de la Xina vinculat a les relacions internacionals entre la Xina i Espanya⁷. Més recentment, Ricard Bru ha publicat l'estudi «El col·leccionisme d'art de l'Àsia Oriental a Catalunya (1868-1936)», el qual recull la història de les col·leccions catalanes d'art japonès i xinès de manera més ampliada⁸. Pel que fa a les primeres col·leccions d'art antic, són diversos els autors que han analitzat els catàlegs que se'n publicaren, però mancava un recompte del tipus

d'obres de caire més aviat etnològic que s'enumeren en aquests catàlegs i dels col·leccionistes que les exposaren⁹. La revisió dels catàlegs de les primeres exposicions d'art antic de Barcelona i la recerca d'altres fonts documentals relatives a les adquisicions, a les donacions, als llegats i als ingressos d'art i cultura material de la Xina als primers museus de la ciutat han servit per copsar l'abast, les característiques i els límits cronològics de la recepció d'art xinès en les col·leccions barcelonines.

En el cas de Barcelona, no només destaca la recepció d'art xinès en les primeres exposicions d'art antic, sinó també en col·leccions privades de caràcter heterogeni i en alguns tallers d'artistes barcelonins. Molts d'aquests conjunts acabaren ingressant als museus de la ciutat a través de donacions i llegats i, en alguns casos, és possible traçar-ne la història fins que s'identifiqui la localització actual d'algunes obres.

Art xinès en les primeres exposicions d'art antic

L'any 1867 marca l'inici de les primeres exposicions retrospectives d'obres d'art conservades a Catalunya, majoritàriament a Barcelona, amb l'exposició celebrada a la Ciutat Comtal per l'Acadèmia de Belles Arts, la qual fou un precedent d'altres exposicions rellevants que se celebraren sobretot a la Ciutat Comtal durant els anys 1870 i 1880, però també a Vic, l'any 1868. Notablement, tant en la primera exposició del 1867, la qual, com indica Francesc Fontbona, representava «un esforç sense precedents que obria tota una sèrie de possibilitats en el camp de la història de l'art i dels museus, aleshores encara molt poc desenvolupat en el nostre país»¹⁰, com en les que tingueren lloc posteriorment, s'hi exposaren una gran quantitat d'obres d'art, d'objectes d'art i de mostres interessants per estudiar la cultura material de la Xina.

La primera exposició, celebrada a les sales de l'Acadèmia de Belles Arts l'any 1867 i organitzada per Josep de Manjarrés, s'acompanyà del *Catálogo de la exposición retrospectiva de obras de pintura, escultura y artes suntuarias celebrado por la Academia de Bellas Artes, en junio de 1867*, en el qual s'enumeraven les peces exposades segons el propietari de cadascuna o de les col·leccions exhibides¹¹. L'any següent, es publicà, preparat per Manjarrés, l'*Informe sobre el resultado de la Exposición Retrospectiva celebrada por la Academia de Bellas Artes de Barcelona en 1867*, en el qual hi havia descripcions, atribucions a diversos artistes, els noms dels propietaris de les obres i, a més, litografies d'algunes de les peces o dels conjunts d'obres exposades¹². Les ex-

posicions que se celebraren amb posterioritat, les organitzades per l'Ajuntament de Vic en aquesta ciutat l'any 1868 i per l'Associació Artístico-Arqueològica Barcelonesa a la Ciutat Comtal entre els anys 1877 i 1880, confeccionaren uns catàlegs o uns àlbums similars, sovint també il·lustrats amb algunes de les obres o dels conjunts exposats. La informació publicada en aquests àlbums permet copsar el volum de peces i de col·leccions que es conservaven principalment a Barcelona, així com dels col·leccionistes, les institucions, les associacions i els particulars que prengueren part en les iniciatives esmentades.

Aquestes exposicions retrospectives tenien una motivació clara, manifestada en l'exposició de l'any 1867:

Si las Exposiciones de obras de artistas contemporáneos son necesarias para el refinamiento del gusto artístico y adelanto del Arte, el resultado de las Exposiciones retrospectivas de las producciones procedentes de la actividad humana en épocas anteriores, ha de ilustrar la historia del Arte, impulsar los estudios arqueológicos aplicables á la Escultura á la Pintura y al arte escénico, y estimular la aplicacion del Arte á la Industria.

En l'exposició retrospectiva que l'Acadèmia de Belles Arts va celebrar a Barcelona l'any 1867, s'hi van exposar una gran quantitat de peces xineses. Tots els col·leccionistes que hi van participar estaven domiciliats a Barcelona, tret de Joaquim Pujol i Santo, pare de Celestí Pujol, domiciliat a Girona, qui exposà una caixa xinesa de joc d'ivori¹³.

Entre les peces xineses exposades l'any 1867, en destaquen, per la quantitat, les de la col·lecció del Taller Rull, que era una societat de joves creadors barcelonins molt coneguda per les seves manifestacions de caire artístic, especialment durant els carnivals¹⁴. Es formà a mitjan segle XIX i estava situat al cinquè pis del carrer de Rull número 3¹⁵. El freqüentaven, per exemple, els escenògrafs Joan Ballester i Ayguals d'Izco i Francesc Soler i Rovirosa, qui també tenia peces xineses en la seva col·lecció a Barcelona; el dibuixant Eusebi Planas i Franquesa, i els pintors Manuel Ferrán i Bayona i Manuel Moliné i Muns¹⁶. La participació del Taller a l'exposició de l'Acadèmia de Belles Arts és una bona mostra del tipus de peces que envoltaven els artistes del Taller Rull. Segons explicava Lluís Labarta i Grané l'any 1901, el Taller Rull fou la primera societat «que puso de moda en Barcelona coleccionar antigüedades, convirtiendo el local social en un pequeño museo arqueológico»¹⁷.

Per les obres que figuraren al *Catálogo de la exposición retrospectiva*, ens podem formar

una idea de les que hi havia en el local d'aquesta societat. La col·lecció del Taller Rull estava formada per objectes de tot tipus: vaixelles, joies, ventalls, llums, objectes litúrgics, armes, mobles, pintures, etc., així com obres d'art i curiositats d'una gran varietat de procedències: de l'Índia, de Turquia, del Marroc i de la Xina. A l'exposició de 1867, s'hi exhibí una trentena de peces xineses: una tassa amb plat i tapadora, un coixí, un recipient, un mirall, un para-sol, coberts, xinelles, tres cascs, dotze espases, sabres i punyals de l'Àsia, un armari, figuretes, un joc d'esferes concèntriques d'ivori, un peveter, ventalls, un calendari, un vaixell d'ivori i un vestit per a home¹⁸.

Hi va haver molts altres participants que també hi exhibiren objectes decoratius, porcellana i mobiliari de la Xina. Algunes d'aquestes persones eren membres de l'aristocràcia catalana, com ara els marquesos d'Alfarràs, de Sentmenat i de Castellbell. El marquès d'Alfarràs hi exposà dues gerres de porcellana xinesa; el comte de Fonollar també hi exhibí dues gerres de porcellana; el marquès de Castellbell, un tapís xinès i dues cadires de tapisseria xinesa; Lluís Roquer, una arqueta; Andrés de Ferran y Dumont, plats de porcellana; Luís Fernando de Alós, un ventall xinès; Maria Rosa de Moner hi exposà també un ventall xinès; Rafael Maria de Duran hi exhibí un rellotge amb caixa xinesa; Joaquín de Miró y March, diversos objectes de porcellana xinesa; Edmundo C. Sivatte hi participà amb un cobrellit fet a Canton a finals del segle XVIII, i el marquès de Sentmenat hi exhibí un gerro de fusta xinès procedent del conegut com a Palau d'Estiu de Pequín, un gerro de porcellana xinesa, diversos plats, una tassa de porcellana i una copa de porcellana i bronze daurat. Finalment, Joan Baptista de Ros i de Molins hi exposà dues tasses de porcellana, una sucrera i una tassa de porcellana i plata¹⁹.

A l'informe que l'Acadèmia publicà un any després de l'esdeveniment, es féu una referència molt curta a les peces de porcellana xinesa i japonesa que s'havien mostrat. Sobre aquest gènere, s'hi va apuntar el següent:

Pertenece mas á la ciencia industrial que al arte; ó queda reducido á un exámen, inconveniente en este lugar, acerca de si los cerámicos chinos son mas industriales que los japoneses ó los japoneses mas artistas que los chinos, y si en la reciente introduccion de las manufacturas de porcelana en Europa, pues apenas datan del siglo próximo pasado, los europeos han sabido hallar arcillas kaolinicas convenientes para igualar sus porcelanas á los de unos y de otros²⁰.

Afirmacions com aquesta, en què es relega la porcellana de l'Àsia oriental a un estatus de pro-

ducció industrial o manufacturera, en comptes de considerar-la una forma d'expressió artística, no són sorprenents en aquella època. Aquesta percepció de l'art de l'Àsia oriental encaixa amb el pensament orientalista del segle XIX i deriva d'un desconeixement de la història i la teoria de l'art produït a la Xina i al Japó, on la porcellana ha gaudit d'un alt estatus com a forma d'expressió artística durant segles.

Un any després de l'exposició de l'Acadèmia, l'Ajuntament de Vic n'organitzà una altra de caire semblant, en la qual també es van exposar algunes peces xineses, tot i que, com en la de Barcelona, en ser un esforç d'assentar les bases de la historiografia artística catalana, hi predominaren obres del nostre país. Mentre que l'exposició de Barcelona s'havia basat en peces custodiades per institucions i persones residents a la Ciutat Comtal, en l'exposició de Vic, s'hi mostraren obres i objectes de caire artístic d'institucions i propietaris majoritàriament vigatans²¹.

L'exposició anà també acompanyada del *Catálogo de la exposición arqueológico-artística celebrada en la ciudad de Vich*, en el qual s'enumeraven les diferents obres i objectes mostrats, organitzats en seccions segons la seva tipologia: pintura en llenç, gravat, pintura sobre taula, pintura de gènere, escultura, objectes de Balmes i de Sant Miquel dels Sants, arts sumptuàries, panòpies, llibres, numismàtica, curiositats històriques i etnogràfiques, ornaments i objectes litúrgics. A la secció d'arts sumptuàries del catàleg es mencionen diversos objectes «chinescos»: dues capsetes, dos candelers, un aguller i un rellotge de fusta daurada. A la secció de curiositats històriques i etnogràfiques, s'hi esmenten dos ganivets xinesos per tallar paper, objectes de mareperla i un timbre fets a la Xina. A més, també s'hi enumeren diverses peces de l'Índia: sabates, un cistell, un ventall i petaques²².

Entre 1877 i 1880, l'Associació Artístico-Arqueològica va realitzar quatre exposicions d'arts sumptuàries, de joies, miniatures i esmalts, d'indumentària i armes i d'arts decoratives, en les quals es van mostrar una gran varietat d'objectes xinesos, com també de japonesos, indis i joloans. D'aquestes exposicions, se'n van publicar quatre àlbums amb catàleg i imatges de les peces exposades, els quals no només desvelen la gran quantitat de col·leccionistes que posseïen obres d'art i objectes de l'Àsia oriental a la Catalunya de l'últim terç del segle XIX, sinó també el tipus d'objectes d'aquesta procedència que es col·leccionaven²³.

La primera d'aquestes exposicions fou organitzada el mateix any de naixement de l'Associació, el 1877, i tingué lloc a l'edifici de la Universitat de Barcelona entre setembre i octubre, coincidint amb les festes de la Mercè. Com es va fer amb la resta d'exposicions organitzades

per l'Associació, després de l'esdeveniment, es publicà l'*Àlbum heliogràfic de la Exposición de artes suntuarias* sobre les obres exposades, amb reproduccions heliogràfiques d'alguns dels conjunts mostrats, novetat incorporada per primer cop a Espanya. A més, se n'havia editat un catàleg amb la llista d'obres exposades ordenades segons el seu propietari que es trobava ja accessible durant l'exposició. Aquestes publicacions revelen els propietaris de les peces xineses exhibides i, a més, l'àlbum inclou una reproducció heliogràfica d'una part de les peces xineses exposades, en concret, de figures tallades en ivori (figura 1).

En aquesta exposició, Agustí Vintroló i Jacinto Felip Jacinto Sala hi mostraren unes figures en fang, coure i ivori d'Egipte, de l'Índia i de la Xina. Sala hi exhibí també dues figures de dames xineses d'ivori, que possiblement corresponen a les figures representades en l'heliografia²⁴. A més, Agustí Vintroló hi exposà també un «abánico chinoesco, con varillaje de metal». Finalment, Josefa Pons de Bosch, qui també exposaria peces xineses durant l'Exposició Universal de Barcelona, hi exhibí una «vajilla de China, con dos fuentes de barro antiguas», que estava formada per seixanta-tres peces²⁵. Precisament, com ja ha indicat Bonaventura Bassegoda, el comerciant i escriptor barceloní Felip Jacinto Sala (1819-1895) tingué un paper molt important en el desenvolupament de l'exposició. Es va implicar en la promoció de la part moderna i hi va exhibir la seva pròpia col·lecció²⁶.

A la segona exposició organitzada per l'Associació, que tractava sobre joies, miniatures i esmalts, també s'hi exhibiren peces xineses. S'hi presentaren més de quaranta col·leccionistes i s'hi exposaren al voltant de 400 objectes, entre joies, ventalls, miniatures, esmalts, petites escultures i ceràmica²⁷.

D'aquesta exposició, també se'n publicà un àlbum il·lustrat, intítulat *Album fotogràfic de la exposición de joyas, miniaturas y esmaltes celebrada por la Asociación artístico-arqueológica barcelonesa en junio de 1878*, on se n'enumeren moltes peces procedents de l'Àsia oriental, indistintament com a «chinescas» o «japonesas». En aquella època, no es parava gaire atenció a l'origen geogràfic exacte de les peces procedents de l'Àsia oriental, per tant, desconeixem si les que s'esmentaven en el catàleg varen ser fetes a la Xina o al Japó. Les imatges de les làmines tampoc no són prou clares per determinar-lo. Només hem enumerat aquelles peces xineses sobre la procedència de les quals no hi ha cap dubte. S'hi van exposar unes 25 peces de l'Àsia oriental, de les quals almenys nou eren xineses. Josep Fradera hi exhibí un ventall xinès amb filigrana de plata daurada i esmalts del segle XVIII, una capsula xinesa amb un rellotge de música, un cistellet d'ivori i



Figura 1. Làmina amb figures d'ivori que n'inclou dues de dames xineses de la col·lecció de Felip Jacinto Sala. A *Àlbum heliogràfic de la Exposición de artes suntuarias...*, op. cit., làmina 6.

una peça de boles concèntriques d'ivori; Delfí Artós, un ventall xinès de plata filigranada amb esmalts; Jeroni Faraudo, un vas xinès de cristall; Josep Altimira, un tam-tam xinès, una figura tallada en fusta que representava un mandarí sobre un camell i una altra figura xinesa tallada en una arrel de canya. Així mateix, Felip Jacinto Sala hi va exposar també alguns ventalls xinesos d'ivori calat, els quals són descrits erròniament com a japonesos al catàleg publicat per l'Associació²⁸.

L'*Album fotogràfic* que confeccionà l'Associació permet veure dos dels ventalls xinesos exposats (figures 2 i 3). El d'ivori, clarament xinès i realitzat al segle XIX, hauria format part, doncs, de la col·lecció de Felip Jacinto Sala.

A l'Exposició d'Arts Decoratives organitzada per l'Institut de Foment del Treball Nacional, celebrada a l'Associació Artístico-Arqueològica Barcelonesa i inaugurada el 21 de desembre de l'any 1880, algunes de les col·leccions exhibides contenien obres d'art i altres objectes d'interès per estudiar la cultura material xinesa, a més de *chinoiserie*²⁹. Per la importància del col·leccionista, la peça que més en destaca és una capsula de joc de cartes xinesa que conté cinc caps mes més amb la baralla, a més d'una gran quantitat de fitxes de mareperla, procedents de la col·lecció de Celestí Pujol i Camps, exposades a la secció de mobiliari³⁰. Celestí Pujol i Camps (Girona, 27 d'octubre de 1843 – Madrid, 28 de desembre de 1891)³¹ fou un advocat, historiador i numismàtic gironí assentat a Madrid, secretari de la Comissió de Monuments de Girona, numerari de la Real Academia de la Historia i membre fundador de l'Associació Literària de Girona. Aquesta capsula probablement havia pertangut al seu pare, Joaquim Pujol i Santo, ja que s'havia exhibit uns



Figura 2.
Làmina amb ventall xinès del segle XIX. A *Album fotográfico de la exposició de joyas...*, op. cit. Figura 3. Làmina amb ventall xinès del segle XIX. A *Album fotográfico de la exposició de joyas...*, op. cit.

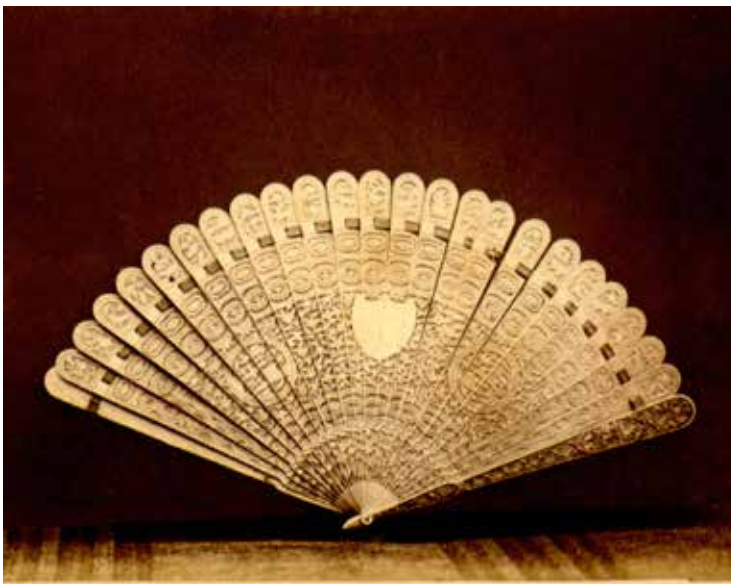


Figura 3.
Làmina amb ventall xinès del segle XIX. A *Album fotográfico de la exposició de joyas...*, op. cit.

quants anys abans a l'exposició retrospectiva organitzada per l'Acadèmia de Belles Arts el 1867³². La col·lecció de Celestí Pujol estava composta per una secció de moneda, de la qual vengué un conjunt de moneda emporitana a l'Ajuntament de Barcelona per al Museu Martorell, ceràmiques i altres objectes. Segons l'*Album de la Exposición de Artes Decorativas* que es publicà, la seva col·lecció, un cop fou exhibida, fou comprada pel col·leccionista Josep Ferrer i Soler, qui l'hauria donat al Museu Martorell³³. Hi ha informació sobre l'ingrés de les obres que donà a aquest Museu a l'inventari de les adquisicions i dels donatius fets posteriorment al donatiu del fundador del

Museu, Francesc Martorell i Peña, però no s'hi menciona cap obra de la Xina o del Japó³⁴.

Així mateix, a la secció d'objectes decoratius, anomenada «Utensilios», s'hi van exposar diversos objectes de ceràmica xinesos i japonesos, juntament amb altres peces d'origens diversos³⁵. Hi havia una ampolla xinesa o d'estil xinès, de porcellana per contenir-hi essències, exposada per Antoni Ferrer i Llucià Macià³⁶. També hi havia diverses peces de «gusto chino» o d'«estilo chino», com ara un dibuix per a mobles, un tinter en plata i esmalt i una arqueta decorada amb figures xineses³⁷.

També, en una altra exposició organitzada per l'Associació Artístico-Arqueològica Barcelonense, aquesta vegada dedicada a indumentària i armes, celebrada a finals de 1878 i principis de 1879, s'hi van mostrar «unos quitasoles chinoscos», dels quals se'n digué que eren «sorprendentes como todo lo de aquel país por su admirable precisión de manufactura», tot i que en el catàleg se'ls denomina «japoneses», i una navalla d'afaitar xinesa, de Josep Fradera³⁸. A més, en aquesta exposició, s'hi exhibiren també armes japoneses, joloanes i índies³⁹. Entre les armes japoneses, en destaquen els dos sabres il·lustrats a l'àlbum, a les làmines 25 i 26, tot i que el darrer sembla que estava format per una fulla japonesa i un puny procedent d'un altre sabre⁴⁰.

L'any 1888, l'Exposició Universal de Barcelona representà una ocasió de gran activitat per a l'Associació, ja que s'hi celebraren dues exposicions retrospectives d'art antic a les set sales de la planta baixa esquerra del Palau de Belles Arts, sobre les quals l'Associació publicà dos àlbums els anys 1888 i 1890⁴¹. Tant a l'*Album de la sección arqueológica de la Exposición Universal de Barcelona*, publicat l'any 1888, com a l'*Inventario general razonado*, que es publicà l'any 1890, sobre les peces exposades en la secció arqueològica de l'Exposició Universal de Barcelona, s'hi enumeraren diverses peces xineses. A l'àlbum, s'hi destacà «un pequeño departamento de antigüedades Mandchúes en la Sección Japonesa del gran Palacio de la Industria», referint-se a la secció xinesa en la qual exposaren el comerciant de Canton, Yong Heng (扬奥, 'Yang Ao' en *pinyin*) i Juan Mencarini, Forth Assistant B de l'Imperial Maritime Customs Service, a la Xina⁴². Així mateix, la major part de les peces xineses llistades en l'esmentat inventari eren les procedents de la col·lecció de Juan Mencarini, tot i que aquesta col·lecció s'havia exposat a la secció xinesa en representació de Taiwan, al Palau de la Indústria, fora de la secció arqueològica⁴³.

Yong Heng i Juan Mencarini participaren en l'Exposició Universal perquè el govern xinès havia rebutjat la invitació. Tots dos exposaren a la primera nau del Palau de la Indústria. Yong Heng

hi exhibí mantells, mobles, paravents de seda, ventalls de paper, palma, ivori, caps de diverses formes i decoracions, paquets de te i essències, peces de sàndal, ivori, estany, gerres de porcellana, teretes, petites figures i estàtues de materials diversos, productes de seda, com ara mocadors i coixins de colors amb brodats i armes⁴⁴.

Quant a Mencarini, tot i que hi participà en nom de Taiwan, hi exposà majoritàriament peces xineses, concretament, figures budistes de porcellana, ceràmica i bronze, pintures, llibres i una col·lecció de 500 monedes antigues. Abans que s'acabés el certamen, Mencarini, de viatge ja cap a la Xina, gestionà el repartiment de les peces que havia exposat en tres donacions, que s'anuncien a *La Exposición*:

El expositor único de Formosa que figuró en la Exposición, D. Juan Mencarini, español residente en aquella hermosa isla [...] antes de regresar á aquel país, con loable propósito de que todos los objetos de su propiedad que tenía expuestos quedaran en nuestro suelo, tuvo la galantería de distribuirlos en la forma siguiente:

A S. M. la Reina Regente, con destino al Museo de Ultramar: objetos usados por los salvajes de la isla de Formosa y muestrario de todos los productos de la misma.

Al Excmo. Sr. D. Víctor Balaguer, para el Museo de su nombre en Villanueva y Geltrú; varias colecciones de ídolos, libros, pinturas y monedas antiguas de la China, y de huevos de pájaros y conchas de Formosa.

Al Excmo. Sr. Alcalde de esta ciudad, con destino al Museo Martorell: otras colecciones de ídolos, libros y pinturas chinas.⁴⁵

La secció que donà a la Biblioteca-Museu Víctor Balaguer estava formada per les peces més atractives i rellevants del conjunt i ampliava la ja existent secció xinesa originada per Eduard Toda amb una primera donació de l'any 1883⁴⁶. Aquesta secció de la col·lecció Mencarini encara es troba en bones condicions en l'esmentat Museu. D'altra banda, les figures religioses, els llibres i les pintures que donà per al Museu Martorell s'anaren dispersant en diversos museus i institucions de la Ciutat Comtal. S'han localitzat alguns dels llibres i de les obres de la col·lecció Mencarini: al Museu Etnològic, s'hi preserven alguns panells amb relleus de figures budistes que, amb molta probabilitat, procedeixen d'aquesta donació, i a la Biblioteca del Museu Nacional d'Art de Catalunya, s'hi han localitzat alguns llibres xinesos de cal·ligrafia

i un calendari marcats amb l'etiqueta de Juan Mencarini.

A més de Yong Heng i Mencarini, a la secció arqueològica, s'hi exposaren també dues peces xineses de col·leccionistes particulars: Josefa Pons de Bosch hi exhibí un plat xinès amb dues figures i Carlos Pellicer Rouvier, dos plats petits⁴⁷.

Art xinès en les col·leccions de caràcter heterogeni

La col·lecció més antiga que presentava obres de l'Àsia oriental localitzada fins ara és la de Santiago Àngel Saura i Mascaró (Barcelona, 1818-1882), advocat, escriptor i catedràtic d'història natural. La seva col·lecció estava formada per més de mil objectes, entre els quals hi havia un plat de porcellana xinesa del segle XIX i dues xicres de porcellana xinesa del segle XVIII. A més, a partir de la dècada de 1850, començà a aplegar un nombre important de segells i de tot allò relacionat amb el correu, que li ha valgut la consideració de primer col·leccionista de segells a Espanya⁴⁸.

El seu domicili era considerat un museu per les diverses col·leccions que hi tenia: monedes, autògrafs, ceràmica, vidre, isografia, sigillografia, història natural i segells⁴⁹. Segons el que explica Josep Majó i Tocabens al seu llibre sobre filatèlia, *Postas y filatelia en la Barcelona del XIX*, el domicili de Santiago Àngel Saura estava sempre obert a tot visitant a qui li interessés contemplar alguna de les seves col·leccions. Desconeixem el període durant el qual va aplegar tots els objectes, això no obstant, segons el que indica Josep Majó, aquests ja estaven exposats al seu domicili als anys quaranta. El domicili de Saura estava situat al carrer Nou de Sant Francesc i més tard es traslladà al carrer de la Canuda número 35, on tornà a instal·lar les seves col·leccions. La nova residència continuà sent coneguda com «el museo de don Àngel Saura»⁵⁰.

Tret de la secció de segells, la resta de col·leccions foren venudes per la seva vídua l'any 1883, amb destí al Museu Martorell, en el qual ingressaren el 19 de desembre de 1883⁵¹. Les peces de porcellana formen part, actualment, de la secció de porcellana de l'Àsia oriental del Museu del Disseny. Es tracta d'un plat i de dues xicres, objectes xinesos policromats de qualitat força mediocre⁵².

Algú que també tenia un conjunt de caràcter heterogeni a l'estil dels gabinets de col·leccionista era Josep Ferrer i Soler (Vilanova i la Geltrú, 1853 – Barcelona, 1927), una figura que, a diferència de Saura, ha generat més interès entre els estudiosos del col·leccionisme⁵³. Part de l'interès del seu recull té a veure amb el fet



Figura 4.
Conjunt d'exemplars japonesos de la col·lecció Ferrer i Soler. A
Album heliográfico del gabinete..., op. cit., làmina 28.

que l'Associació Artístico-Arqueològica s'hi va centrar a l'hora de confeccionar el primer àlbum il·lustrat que feia d'una col·lecció particular, publicat l'any 1884 i que permet observar la disposició de la seva col·lecció in situ⁵⁴. L'aplec de Josep Ferrer i Soler estava compost per diverses seccions formades per objectes de tipus, antiguitat i procedència molt diversos, arranats en una galeria «frecuentada [...] de todos los artistas y aficionados»⁵⁵. La varietat d'objectes que el formaven li va valer l'apel·latiu de «gabinet de curiositats»⁵⁶. En aquestes sales, hi figuraven:

Muebles, ropas, efectos y utensilios de diversas épocas y de lejanas localidades; productos de la industria de muchas generaciones, y de todos los países del mundo; alhajas lejitimas de reyes, y otras dignas de reyes y de príncipes; tesoros de primor y habilidad en que apuraron su ingenio los artífices de la antigüedad, de la edad media, del renacimiento y hasta del barroquismo; maravillas españolas, venecianas, francesas, flamencas; especialidades de origen persa, indio, turco, chino, japonés, asiático, africano y americano⁵⁷.

La majoria de les peces asiàtiques de la seva col·lecció eren japoneses, atès que tenia una sec-



Figura 5.
Joan Vidal i Ventosa, *Interior Casa Estruch*, Barcelona, s/d. Fotografia b/n. AFAHCB, clixé núm. 2.

ció dedicada únicament a objectes procedents d'aquest país. Els tapissos, les armes, dos gerros de laca negra i un rellotge, procedents del Japó, estaven arranats formant conjunt amb uns altres de diversos orígens, mentre que, d'altra banda, tenia també una secció formada únicament per objectes japonesos: ventalls, penjolls, una figura religiosa de porcellana, dues armadures i un paravent decorat amb estampes. Aquestes últimes eren visibles en una de les heliografies de l'àlbum (figura 4). L'any 1888, Ferrer donà dos grans gerros japonesos de metall de la seva col·lecció a la Biblioteca-Museu Víctor Balaguer, on encara es preserven⁵⁸.

Pel que fa a les peces d'origen xinès exposades en el seu gabinet, hi havia tapissos, vaixelles, laques, dos gerros decorats amb miniatura esmaltada del segle XVII i armes⁵⁹.

Finalment, una altra col·lecció interessant que contenia peces de la Xina fou el Museu-Armeria de Josep Estruch i Cumella (Barcelona, 1844-1924). Estruch heretà, l'any 1884, la fortuna del seu pare, l'*indiano* Ramon Estruch i Ferrer (Sitges, 1816 – Barcelona, 1884). L'any 1887, Estruch féu erigir un edifici d'estil neogòtic i s'hi instal·là al pis principal. En reservà un pavelló adjunt on tenia la seva col·lecció, oberta al públic. L'edifici es trobava situat a l'antiga rambla de Catalunya de Barcelona, actualment plaça de Catalunya.

Entre les peces d'aquesta col·lecció, composta per 1.207 armes, estendards i armadures de procedències i èpoques molt diverses, hi havia sabres xinesos, javanesos i joloans; una col·lecció de ganivets japonesos, xinesos, indis, turcs i àrabs, i cascs de l'Àsia oriental⁶⁰. D'aquesta col·lecció,



Figura 6.
Joan Vidal i Ventosa, *Interior Casa Estruch*, Barcelona, s/d. Fotografia b/n. AFAHCB, clixé núm. 10.

se n'edità un catàleg, l'any 1888, que es podia adquirir per 2,50 pessetes al mateix Museu, i, més tard, l'any 1896, se n'edità un altre, amb 166 reproduccions fototípiques, intitulat *Museo-Armería de Don José Estruch y Cumella*⁶¹. A més, Antoni Garcia i Llansó hi dedicà un llarg estudi, publicat a la revista *La Ilustración* en els números dels anys 1889 i 1890, dels quals, l'any 1895, en tragué el llibre *Armas y armaduras*⁶².

La col·lecció d'armes fou venuda al col·leccionista francès Georges Pauilhac, atès el deteriorament de la situació econòmica de Josep Estruch. Als anys trenta, la col·lecció Pauilhac es dispersà i els millors exemplars d'armes passaren al Museu de l'Armada, situat als Invàlids de París⁶³.

Josep Estruch aplegà també una pinacoteca, la qual decorava les diferents sales de la seva residència, situada al costat del Museu-Armeria⁶⁴. Les fotografies que Joan Vidal i Ventosa realitzà de les sales del domicili d'Estruch revelen que no només hi figurava una pinacoteca, sinó que, a més, hi tenia diverses peces de porcellana de l'Àsia oriental, les quals es poden veure a la part superior de la llar de foc del menjador (figura 5) i sobre una prestatgeria a l'esquerra de la figura 6.

També hi havia molts altres col·leccionistes del segle XIX que posseïen algunes peces xi-



Figura 7.
Figures xineses de la segona meitat del segle XIX. Porcellana policromada (10,6 cm × 8,5 cm). Museu del Disseny, núm. d'inventari MCB 1104 i MCB 1105.



Figura 8.
Plat japonès d'Imari del segle XIX. Porcellana esmaltada (15,8 cm). Museu del Disseny, núm. d'inventari MCB 1092.

neses, especialment porcellana, en reculls formats per obres d'art, mostres d'arqueologia i altres objectes de gran diversitat de tipologies i procedències. És el cas de la col·lecció d'antiguitats de Josefa Nolla, vídua de Carreras, qui tenia, entre altres obres, una arca xinesa⁶⁵. També el capità de fragata Leandre Mella i Ascanio tenia una col·lecció composta per porcellana xinesa i japonesa, armes del Japó i de les Filipines i instruments musicals xinesos, que ingressaren en llegat als museus de Barcelona l'any 1899⁶⁶. Les peces de porcellana resten actualment preservades al Museu del Disseny de Barcelona i procedeixen de l'antic Museu



Figura 9. Francesc Soler i Rovirosa, dissenys de figurins que representen figures xineses per a l'espectacle *Thing-Ka ou la fille de l'empire céleste*, París, 1872. Tècnica mixta. MAE – Institut del Teatre, topogràfic escF 14. Núm. de registre 221803.



Figura 10. Francesc Soler i Rovirosa, disseny de figurí que representa un home o un monstre xinès per a l'espectacle *Thing-ka ou la fille de l'empire céleste*, París, 1872. Tècnica mixta. MAE – Institut del Teatre, topogràfic escF 14. Núm. de registre 219927.

de Ceràmica. Es tracta de tres plats i una safata de porcellana japonesa i de dues figures xineses (figures 7 i 8)⁶⁷.

Art xinès en els tallers d'artistes a Barcelona

Ricard Bru ja exposà, en la seva tesi doctoral i en l'article «Notes pel col·leccionisme d'art oriental a la Barcelona vuitcentista», com diversos artistes que treballaven a Barcelona durant l'últim terç del segle XIX es van interessar per l'art del Japó i van adquirir una gran diversitat d'objectes, llibres i obres d'art procedents d'aquest país, que conservaven en els seus tallers o a casa seva. Aquest és el cas d'Apel·les Mestres, Alexandre de Riquer, la família Masriera i Santiago Rusiñol⁶⁸. Pel que fa al col·leccionisme d'art xinès, a més d'Apel·les Mestres i la família Masriera, els quals tenien algunes peces xineses en les seves col·leccions, uns altres artistes de l'època van formar també col·leccions en les quals hi havia peces de la Xina, principalment porcellana. Es tractava de l'escenògraf Francesc Soler i Rovirosa (Barcelona, 1836-1900), qui, a més, freqüentava el Taller Rull, on hi havia exposa-

des una gran quantitat de peces xineses; Apel·les Mestres i Oñós (Barcelona, 1854-1936); l'amic de Mestres, Pompeu Gener i Babot (Barcelona, 1848-1920), i el pintor Eusebi Valldeperes (Barcelona, 1827 – Madrid, 1900). Cap d'aquestes col·leccions estaven formades exclusivament per art xinès, sinó que, com les vistes anteriorment, eren molt heterogènies i contenien objectes de natura molt diversa: ceràmica, porcellana, armes, llibres, escultures, bronzes, etc.

En el cas del taller Masriera, les peces japoneses hi superaven en nombre les xineses⁶⁹. La col·lecció japonesa de Lluís Masriera ingressà el 4 de juny de 1932 al Museu d'Arts Decoratives en qualitat de dipòsit, amb la qual cosa se sumà a la iniciativa de Damià Mateu de donar peu a la formació d'una col·lecció asiàtica a Barcelona a partir del dipòsit del seu recull d'art xinès al Museu. En la relació dels objectes que hi ingressaren procedents de la col·lecció Masriera, llista que es troba actualment preservada al fons de la Junta de Museus, a l'Arxiu Nacional de Catalunya, hi figuren algunes obres d'art fetes a la Xina: un fanal de fusta tallada i esculpida realitzada entre els segles XVIII i XIX, una pintura en seda que representava una escena religiosa del segle XV, un brasero de bronze profusament



Figura 11.
Esquerra: Francesc Soler i Rovirosa, disseny de figurí que representa un home xinès per a l'espectacle *Thing-ka ou la fille de l'empire céleste*, París, 1872. Tinta sobre paper. MAE – Institut del Teatre, topogràfic escF 14. Núm. de registre 221301.
Dreta: Autor xinès, figura masculina xinesa. Canton, segle XIX. Guaix sobre paper (33,2 cm × 20,6 cm). MVB. Núm. d'inventari 6417.



Figura 12.
Esquerra: Francesc Soler i Rovirosa, disseny de figurí que representa una ballarina xinesa per a l'obra *Parthénope*, Barcelona, 1883. Tècnica mixta. MAE – Institut del Teatre, topogràfic escF 13. Núm. de registre 220297.
Dreta: Autor xinès, figura femenina xinesa. Canton, segle XIX. Guaix sobre paper (33,2 cm × 20,6 cm). MVB. Núm. d'inventari 6411.

cisellat i un tapís brodat amb fils metàl·lics en seda del segle XV⁷⁰.

L'artista escenògraf Francesc Soler i Rovirosa posseïa una col·lecció d'antiguitats i d'objectes artístics a Barcelona, en la qual hi havia objectes de cristall, mobles antics, indumentària, així com «una rica colecció de loza espanyola, catalana, mejicana, peruana, japonesa y china». També hi tenia armes xineses i filipines⁷¹. La seva col·lecció es trobava al seu domicili, primer al carrer dels Tres Llits número 2 i, més tard, al carrer de la Diputació, on es traslladà amb la seva família⁷².

També el seu germà Joan tenia un recull d'antiguitats format per armes, moltes de les quals eren de procedència asiàtica; mobles artístics; instruments musicals; objectes de bronze, i esbossos de pintors contemporanis. La col·lecció de Joan Soler i Rovirosa es trobava al seu domicili, al carrer dels Còdols número 29, en una casa propietat del pintor Modest Urgell⁷³.

Francesc Soler formava part del Taller Rull, en el qual s'havia aplegat una col·lecció d'objectes de natura molt diversa, «guardados más con la voluntad de adornar las estancias y de rodearse de objetos evocadores de países extraños o de moda, referente muchas veces de sus propias obras, que de organizar una cuidada colección de obras de arte»⁷⁴. El 1872, només uns quants anys després que el Taller Rull mostrés la seva col·lecció a l'exposició de l'Acadèmia de Belles Arts, Soler i Rovirosa realitzà, a París, els figurins per a una opereta

de màgia de tema xinès, anomenada *Thing-ka ou la fille de l'empire céleste*. En va dissenyar diverses figures amb indumentària xinesa. Si bé alguns dels figurins d'aquesta obra estan representats de manera clarament fantasiosa (figures 9 i 10), no es pot descartar una inspiració en representacions xineses i en indumentària xinesa real, la qual, de ben segur, va tenir a l'abast.

A l'exposició de l'Acadèmia de Belles Arts de 1867, el Taller Rull havia exposat algunes peces de vestir, entre les quals hi havia un exemplar d'indumentària xinesa masculina⁷⁵. A més, alguns dels dissenys de figurins xinesos de Soler i Rovirosa per *Thing-ka* mostren una forta semblança amb pintures xineses d'exportació representant homes i dones d'alt estatus de la Xina (figures 11 i 12).

Per a l'obra *Thing-ka*, a Soler i Rovirosa no li encarregaren els decorats, sinó que únicament en realitzà els figurins⁷⁶. Això no obstant, al fons antic del Museu del Teatre del Centre de Documentació i Museu de les Arts Escèniques, s'hi conserven tres esbossos per al disseny de l'interior d'una sala destinada a aquesta obra, en la qual es pot veure clarament com imità formes del mobiliari xinès, com ara els llums (figura 13).

En altres obres en què participà en el disseny dels decorats, sí que tingué l'oportunitat de projectar-ne alguns que representaven espais situats a la Xina, com ara el temple xinès i l'escena sobre el viatge a la Xina, realitzats

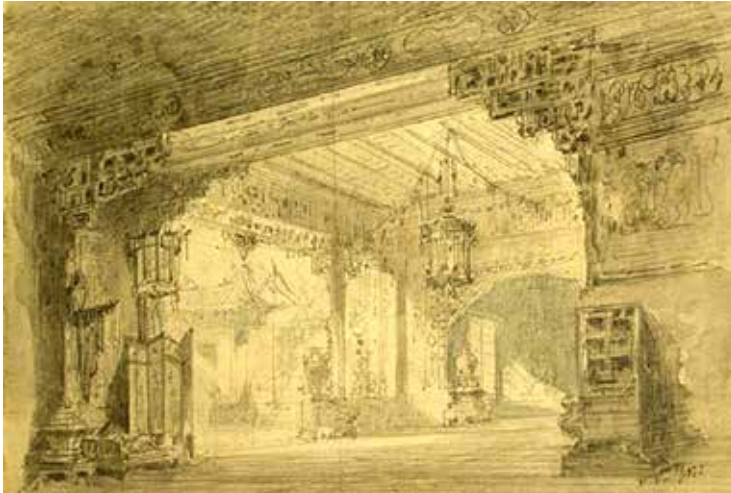


Figura 13.
Francesc Soler i Rovirosa, esbós escenogràfic per a l'espectacle *Thing-ka ou la fille de l'empire céleste*, París, 1972. Tècnica mixta. MAE – Institut del Teatre, topogràfic escE 15. Núm. de registre 235214.

l'any 1883 per a l'espectacle *Parthénope*, el qual fou estrenat al Teatre Tívoli l'any 1884⁷⁷. Per a aquesta obra, també ideà diversos figurins que representaven personatges xinesos, tant masculins com femenins (figura 12).

Pel que fa a Apel·les Mestres, Ricard Bru ja va estudiar, per a la seva tesi doctoral, les peces japoneses que Mestres tenia en la seva col·lecció, les quals consistien, principalment, en llibres i gravats del Japó, que va adquirir majoritàriament a París entre 1887 i 1889, però també, en el cas d'alguns llibres, a llibreries de Barcelona⁷⁸. La col·lecció de Mestres estava formada per «interesantes ejemplares de armas, muebles, tapices, bordados, cerámica, monedas, minerales», així com «un gran número de primors japonesos». Al taller, situat al segon pis del seu domicili, hi havia pintures, mobles antics, tapissos, vestits, armes, uniformes, escultures, rajoles de València, àlbums, fotografies, un esquelet, una col·lecció de minerals, una de petxines i d'animals dissecats, recollits en els seus viatges per Catalunya, Espanya, França i Suïssa⁷⁹.

En la seva col·lecció, hi havia també algunes peces de porcellana, llibres i postals xineses. Apel·les Mestres la deixà en llegat als museus de la ciutat de Barcelona i aquesta hi ingressà l'any 1950. La relació dels objectes que la componien, actualment conservats al fons de la Junta de Museus, a l'Arxiu Nacional de Catalunya, permet documentar-los amb exactitud⁸⁰. Pel que fa a porcellana, tenia dos conjunts de dues figures xineses del segle XIX (figura 14) i dos gerros del segle XX. Les peces de porcellana s'han localitzat al Museu del Disseny de Barcelona⁸¹. També tenia tres volums d'escrip-



Figura 14.
Figures xineses. Xina, segle XIX. Porcellana esmaltada (5,5 cm x 7,5 cm). Museu del Disseny. Núm. d'inventari MCB 45171 i MCB 45170.

tura xinesa amb dibuixos, dos contes xinesos en francès i una col·lecció de postals xineses.

Del seu amic Pompeu Gener, se n'ha localitzat també una peça de porcellana xinesa, que hauria adquirit a finals del segle XIX o principis del XX. Gener havia conegut Mestres als cursos de l'Escola de Belles Arts de Barcelona. Segons les fitxes de la secció de l'Àsia oriental del Museu de Ceràmica de Barcelona, Pompeu Gener va deixar en llegat un gerro de porcellana xinesa del segle XX, ingressat als museus de Barcelona el 16 de novembre de 1920 (figura 15)⁸². Es tracta d'un gerro de porcellana blanca i blava d'imitació de l'era Kangxi (1661-1722). La base presenta una inscripció de quatre caràcters, 康熙年製 «Kangxi nian zhi», és a dir, 'fet a l'era de Kangxi', la qual cosa indica que es tracta d'una imitació de finals del segle XIX o principis del XX, ja que en l'era Kangxi la porcellana es marcava amb inscripcions de sis caràcters en comptes de quatre. La seva col·lecció era també de natura diversificadora i en formaven part objectes arqueològics egipcis, teixits de gran antiguitat i gravats renaixentistes⁸³.

També el pintor barceloní Eusebi Valldeperes posseïa una col·lecció composta de peces de natura i procedència molt diverses que tingué l'oportunitat de formar durant excursions i viatges⁸⁴. Valldeperes deixà en llegat la seva col·lecció a l'Ajuntament amb destinació al Museu Arqueològic o Provincial, la qual cosa permet consultar-ne l'inventari, preservat al fons de la Junta de Museus de Catalunya. Estava formada per un conjunt de pintura i de peces molt variades, entre les quals hi havia objectes xinesos i japonesos, però també se'n podien trobar de turcs, filipins i àrabs, a més d'armes i porce-

llanes de procedències diverses⁸⁵. Les gestions es començaren a fer l'any 1902, però aquest conjunt d'objectes i figures no s'hi lliurà fins l'any 1919⁸⁶. Respecte a les peces xineses, hi havia una figura religiosa de fusta policromada i daurada, un para-sol, un tinter decorat acompanyat d'un pinzell per escriure, una cullera, un estoig per a agulles d'ivori i altres objectes⁸⁷, dels quals només se n'ha localitzat la cullera al Museu del Disseny⁸⁸.

Conclusió

La presència d'art decoratiu de la Xina en col·leccions privades de Barcelona fou notable al segle XIX i, especialment, entre les dècades de 1860 i 1890. Les fonts sobre aquestes col·leccions i les peces que se n'han pogut localitzar en museus catalans mostren com el tipus d'obres xineses que es col·leccionava a Barcelona era, majoritàriament, mostres d'art decoratiu realitzades contemporàniament, com ara peces d'ivori, porcellana i ceràmica, ventalls, para-sols i figuretes.

Les primeres exposicions d'art antic que tingueren lloc a la Ciutat Comtal a partir de 1867 revelen que, a la dècada de 1860, ja hi havia una presència força extensa d'art i de mostres de cultura material de la Xina en col·leccions privades de Barcelona. La major part dels àlbums que es publicaren amb motiu d'aquestes exposicions mencionen, en més o menys mesura, art de la Xina i, en alguns casos, se n'hi inclouen il·lustracions. Aquests àlbums indiquen, a més, que, en el col·leccionisme barceloní, també hi havia peces del Japó, de l'Índia i de Filipines. Els àlbums que es publicaren amb motiu de les primeres exposicions retrospectives organitzades per l'Acadèmia de Belles Arts i per l'Associació Artístico-Arqueològica Barcelonesa són, a més, un document únic que permet recollir informació sobre els col·leccionistes i les característiques dels reculls d'objectes que havien format. En destaquen algunes figures, com ara Felip Jacinto Sala, Josefa Pons de Bosch, alguns membres de l'aristocràcia catalana i el Taller Rull.

Davant la mancança de museus públics a la Ciutat Comtal, alguns col·leccionistes de la burgesia enriquida barcelonina formaren importants reculls de natura heterogènia que tenien exposats en els seus domicilis. En són bons exemples la col·lecció de Santiago Àngel Saura, la més antiga fins ara detectada, la de Josep Ferrer i Soler i el Museu-Armeria de Josep Estruch i Cumella.

La presència d'art de la Xina ressalta també en els reculls d'artistes assentats a Barcelona,



Figura 15. Gerro de porcellana d'època Kangxi. Xina, finals del segle XIX - principis del XX. Porcellana (11 cm x 27 cm). Museu del Disseny. Núm. d'inventari MCB 1367.

especialment en els casos d'Apel·les Mestres, de Francesc Soler i Rovirosa i d'Eusebi Valldepere, barceloní domiciliat a Madrid. És de particular interès el cas de Soler i Rovirosa, atès que, tot i que es té poca informació sobre les característiques de la seva col·lecció, els dissenys que va idear per a figurins xinesos indiquen que tingué accés a material d'aquest indret, com passaria, de manera semblant, amb el també escenògraf Oleguer Junyent uns quants anys més tard.

Pel que fa a la cronologia d'aquesta activitat col·leccionista, la inclusió esporàdica d'art de la Xina en reculls privats de Barcelona tingué lloc anteriorment a la notable recepció que se'n produí a Catalunya, motivada per les relacions internacionals amb aquest país⁸⁹. En aquest altre episodi de la història del col·leccionisme, hi destaquen figures pertanyents o vinculades a l'elit política i cultural catalana, com ara Víctor Balaguer, Eduard Toda i Güell, Francesc Abellà,

Juan Mencarini i Sebastià Vidal, que estigueren involucrats en el col·leccionisme, l'exposició, la compra, la venda o l'intercanvi d'obres d'art, moneda i mostres de cultura material de la Xina a Catalunya. Amb les seves donacions, van contribuir a crear la col·lecció d'art de l'Àsia oriental del Museu Víctor Balaguer a Vilanova i la Geltrú.

D'altra banda, la presència d'art i de manufactures xineses en el col·leccionisme barceloní va minvar durant els anys del modernisme, atès que va ser desplaçada per l'adquisició d'art japonès, especialment d'estampes i d'art decoratiu. A partir de la segona dècada del se-

gle xx, però, l'interès en l'art produït a la Xina es repreneu amb més força a Barcelona, on proliferà la creació de salons xinesos en vivendes de famílies enriquides. En són bons exemples les col·leccions de Joan Antoni Samaranch Castro, Joan Artigas-Alart, Charles Bouvard i Damià Mateu. De la formació de la col·lecció Mateu, en sorgí, a més, la iniciativa sense precedents de crear un recull d'art de l'Àsia oriental al Museu d'Arts Decoratives a partir de dipòsits, llegats i donacions. A la interessant tasca de Mateu, s'hi sumaren molts més col·leccionistes, però el projecte quedà aturat per la seva mort l'any 1935.

1. Aquest treball ha gaudit del suport del projecte *Interacciones entre España y China en la época contemporánea: 1898-1949*, del Grup ALTER, de la Universitat Oberta de Catalunya, amb referència HAR2012-34823.
2. Francesc Miquel QUÍLEZ I CORELLA (2007), «La història del col·leccionisme públic a la Barcelona vuitcentista», a: Bonaventura BASSEGODA I HUGAS (ed.), *Col·leccionistes, col·leccions i museus: Episodis de la història del patrimoni artístic de Catalunya*, Bellaterra, Universitat Autònoma de Barcelona, p. 13-15.
3. Els primers catàlegs es publicaren ja durant la dècada de 1860: *Catálogo de la exposición retrospectiva de obras de pintura, escultura y artes suntuarias celebrado por la Academia de Bellas Artes, en junio de 1867*, Barcelona, Academia de Bellas Artes de Barcelona, 1867; *Informe sobre el resultado de la Exposición Retrospectiva celebrada por la Academia de Bellas Artes de Barcelona en 1867 dado a la misma academia por la comisión encargada de dicha exposición*, Barcelona, Academia de Bellas Artes de Barcelona, 1868, i *Catálogo de la exposición arqueológico-artística celebrada en la ciudad de Vich*, Vic, Imprenta y Librería de Ramon Anglada, 1868.
4. Sobre la cronologia del japonisme, Ricard Bru apunta que «el comerç d'art asiàtic, especialment japonès, va arrencar a Barcelona a la dècada del 1870» i que «es pot afirmar que ja el 1876, i sobretot el 1878, la ciutat vivia una autèntica moda japonesa». Vegeu Ricard BRU TURULL (2004), «Notes pel col·leccionisme d'art oriental a la Barcelona vuitcentista», *Butlletí de la Reial Acadèmia Catalana de Belles Arts de Sant Jordi*, núm. 18, p. 234.
5. Ricard BRU TURULL (2010), *La presència de Japó a les arts de la Barcelona del vuit-cents (1868-1888)*, Barcelona, Universitat de Barcelona, tesi doctoral.
6. Ricard BRU TURULL (2010), *La presència de Japó...*, op. cit.
7. Mònica GINÉS BLASI (2013), *El col·leccionisme entre Catalunya i la Xina (1876-1895)*, Barcelona, Universitat de Barcelona, tesi doctoral.
8. Ricard BRU TURULL (2014), «El col·leccionisme d'art de l'Àsia Oriental a Catalunya (1868-1936)», a: Bonaventura BASSEGODA I HUGAS i Ignasi DOMÈNECH (eds.), *Mercat de l'art, col·leccionisme i museus: Estudis sobre el patrimoni artístic a Catalunya als segles XIX i XX*, Bellaterra, Universitat Autònoma de Barcelona.
9. QUÍLEZ I CORELLA (2007), «La història del col·leccionisme...», op. cit.; VICENTE MAESTRE ABAD (2007), «Las primeras exposiciones retrospectivas, coleccionismo y museos: Temas para un capítulo de historia del arte en la Barcelona de la Restauración», a: *Col·leccionistes, col·leccions...*, op. cit.; Francesc FONTBONA I DE VALLESCAR (2008), «Context historiocoartístic de la descoberta del temple romà de Vic», *Ausa*, núm. 161-162, i Bonaventura BASSEGODA I HUGAS (2014), «L'art medieval a les primeres col·leccions catalanes», a: Bonaventura BASSEGODA I HUGAS i Ignasi DOMÈNECH (eds.), *Mercat de l'art...*, op. cit.
10. Francesc FONTBONA I DE VALLESCAR (2008), «Context historiocoartístic...», op. cit., p. 455 i s.
11. *Catálogo de la exposición retrospectiva...*, op. cit.
12. *Informe sobre el resultado...*, op. cit.
13. *Catálogo de la exposición retrospectiva...*, op. cit., p. 102. Probablement es tracta de la mateixa peça que exposà el seu fill, Celestino Pujol y Camps, a l'exposició celebrada al local de l'Associació Artística-Arqueològica Barcelonesa l'any 1880.
14. Vegeu Lluís LABARTA I GRANÉ (1901), «El carnaval en Barcelona de mediados á últimos del pasado siglo», *Hispania: literatura y arte, crónicas quincenales*, núm. 49, p. 68.
15. Núria F. RIUS (2011), *Pau Audouard, fotògraf retratista de Barcelona: De la reputació a l'oblit (1856-1918)*, Barcelona, Universitat de Barcelona, tesi doctoral, p. 98.
16. VICENTE MAESTRE ABAD (2007), «Las primeras exposiciones retrospectivas...», op. cit., p. 80.
17. Lluís LABARTA I GRANÉ (1901), «El carnaval en Barcelona...», op. cit., p. 68.
18. *Catálogo de la exposición retrospectiva...*, op. cit., p. 29-35 i 64.
19. *Ibidem*, p. 7-88.
20. *Informe sobre el resultado...*, op. cit., p. 24.
21. Francesc FONTBONA I DE VALLESCAR (2008), «Context historiocoartístic...», op. cit., p. 458.
22. *Catálogo de la exposición arqueológico-artística...*, op. cit., p. 20 i 28-29.
23. Pel que fa a les obres de l'Àsia oriental, especialment les japoneses, exhibides en les exposicions organitzades per l'Associació en el context del japonisme a Barcelona, vegeu Ricard BRU TURULL (2004), «Notes pel col·leccionisme...», op. cit., p. 235-236.
24. *Álbum heliográfico de la Exposición de artes suntuarias: Celebrada en el edificio de la Universidad de Barcelona en setiembre y octubre del año 1877*, Barcelona, Imprenta del Heredero de D. Pablo Riera, 1878, p. 12.
25. *Catálogo de la exposición de artes suntuarias antiguas y modernas: Ferias y fiestas populares: año 1877*, Barcelona, Establecimiento Tipográfico de N. Ramírez y Comp.ª, 1877, p. 19. Ho menciona Ricard BRU TURULL (2004) a «Notes pel col·leccionisme...», op. cit., p. 236.
26. Bonaventura BASSEGODA I HUGAS (2014), «L'art medieval...», op. cit., p. 46.
27. *Album fotográfico de la exposición de joyas, miniaturas y esmaltes celebrada por la Asociación artístico-arqueológica barcelonesa en junio de 1878*, Barcelona, Establecimiento Tipográfico de los Sucesores de Ramírez y C.ª, 1878.
28. *Exposición de joyas, miniaturas y esmaltes: Catálogo junio de 1878*, Barcelona, Asociación Artístico-Arqueológica Barcelonesa, Establecimiento Tipográfico de los Sucesores de Ramírez y C.ª, 1878, p. 3 i s.
29. *Album de la Exposición de Artes Decorativas...*, op. cit. Pel que fa al terme *chinoiserie*, Oliver Impey el defineix com «the european idea of what oriental things were like. Apart from the genuine easter objects (the japanese lacquer, the Chinese porcelain, and possibly the Indian fabrics) these were European things – they were “oriental” style», a Oliver IMPEY (1977), *Chinoiserie: The impact of oriental styles on Western art and decoration*, Londres, Oxford University Press, p. 9.
30. «Catálogo de los objetos presentados en la primera Exposición de Artes Decorativas y de sus aplicaciones á la industria celebrada

- por el Instituto de Fomento del Trabajo Nacional», a: *Album de la Exposición de Artes Decorativas...*, op. cit., p. 52.
31. Ignacio PEIRÓ MARTÍN i Gonzalo PASAMAR ALZURIA (2002), *Diccionario Akal de historiadores españoles contemporáneos (1840-1980)*, Madrid, Akal, p. 503, i Víctor BALAGUER i CIRERA, «Discurso de contestación al que leyó D. Celestino Pujol y Camps en la Real Academia de la Historia, el día de su recepción (18 de abril de 1886)», a *Los Juegos Florales en España: Memorias y discursos*, Barcelona, Tipolitografía de Luis Tasso, 1895, p. 247-250.
32. *Catálogo de la exposición retrospectiva...*, op. cit., p. 102.
33. *Album de la Exposición de Artes Decorativas...*, op. cit., p. 51.
34. *Inventario no 5. de los donativos y adquisiciones hechos con posterioridad á los donativos de Dn. Francisco Martorell y Peña. Arqueología é Historia Natural*. 22 de diciembre de 1888. A Inventari d'Adquisicions 1882-1891. Sig. 10,1. Exp. ID. 419, Arxiu Històric del Museu de Ciències Naturals de Barcelona (MCNB).
35. *Album de la Exposición de Artes Decorativas...*, op. cit., p. 21.
36. *Ibidem*, p. 47.
37. *Ibidem*, p. 12, 20 i 47.
38. *Album fotográfico de la exposición de trajes y armas celebrada por la Asociación Artístico-Arqueológica Barcelonesa. Enero de 1879*, Barcelona, Asociación Artístico-Arqueológica Barcelonesa, Establecimiento Tipográfico de los Sucesores de Ramírez y C.ª, 1879, p. 14 i 18.
39. *Ibidem*. Vegeu també *Exposición de trajes y armas: Catálogo*, Barcelona, Asociación Artístico-Arqueológica Barcelonesa, Establecimiento Tipográfico de los Sucesores de N. Ramírez y C.ª, 1878. Atesa la feina que l'Associació féu a l'hora de donar visibilitat a les col·leccions privades de Barcelona, s'han consultat també tots els números de les seves dues publicacions periòdiques, el *Boletín de la Asociación Artístico-Arqueológica Barcelonesa* i la *Revista de la Asociación Artístico-Arqueológica Barcelonesa*, editades entre els anys 1891 a 1896 i 1896 a 1909, consecutivament, a partir dels resultats obtinguts mitjançant el procediment de reconeixement de text OCR, en el portal de la Biblioteca Virtual de Prensa Histórica.
40. *Album fotográfico de la exposición de trajes...*, op. cit.
41. Bonaventura BASSEGODA I HUGAS (2007), «Tres episodis de la història del col·leccionisme a Catalunya: Josep Puiggarí i les exposicions de l'Asociación artístico-arqueológica barcelonesa, la pinacoteca de Josep Estruch i Cumella i el Palau Maricel de Charles Deering», a: ÍDEM (ed.), *Col·leccionistes, col·leccions...*, op. cit., p. 126 i s.
42. *Album de la sección arqueológica de la Exposición Universal de Barcelona con un catálogo de objetos por el orden alfabético de expositores: año 1888*, Barcelona, Asociación Artístico-Arqueológica Barcelonesa, Imprenta de Jaime Jepús, 1888, p. 39.
43. *Inventario general razonado de la Sección Arqueológica de la Exposición Universal de Barcelona: Dedicado á la Excm. Comisión Ejecutiva de la misma*, Barcelona, Imprenta de Luís Tasso, 1890, p. 135 i s.
44. Antoni GARCIA I LLANSÓ, «La sección china», a *La Ilustración: Revista Hispano-Americana*, any IX, núm. 401, 8 de juliol de 1888, p. 439.
45. *La Exposición: órgano oficial*, 31 de desembre de 1888.
46. Sobre la formació del fons de l'Àsia oriental de la Biblioteca-Museu Víctor Balaguer, vegeu Eulàlia JARDÍ (2010), «El fons de l'Extrem Orient en el llegat fundacional de la Biblioteca Museu Balaguer», *Butlletí de la Biblioteca Museu Balaguer*, núm. 3, i Mònica GINÉS BLASI (2011), «Estudi preliminar de la col·lecció de moneda xinesa de la Biblioteca Museu Balaguer», *Butlletí de la Biblioteca Museu Balaguer*, núm. 4.
47. *Inventario general razonado...*, op. cit., p. 39 i 99.
48. Anthony BODDY (1991), «Sellos Olímpicos», *Apunts: Educació Física*, núm. 24, p. 87.
49. Josep MAJÓ TOCABENS i Andrés MAJÓ DÍAZ (1975), *Postas y filatelia en la Barcelona del XIX*, Barcelona, Editorial Ramón Sopena, p. 83-86, i *La Vanguardia*, 9 de novembre de 1882, p. 4.
50. Josep MAJÓ TOCABENS i Andrés MAJÓ DÍAZ (1975), *Postas y filatelia...*, op. cit., p. 83-86.
51. *Expediente relativo á la adquisición de una colección Arqueológica, por compra á la Sra. Vda. De S. Santiago Angel Saura*. Año 1883. Sig. 8,39, Exp. ID190, Arxiu Històric del MCNB. Data d'ingrés segons les fitxes del catàleg de l'antic Museu de Ceràmica.
52. Tenen els números d'inventari MCB 1302, MCB 1386 i MCB 1387.
53. Bonaventura BASSEGODA I HUGAS (2007), «Tres episodis...», op. cit., p. 124 i s.
54. *Album heliográfico del gabinete de objetos artísticos de José Ferrer y Soler, socio numérico de la presente asociación*, Barcelona, Asociación Artístico-Arqueológica Barcelonesa, Imprenta de Luís Tasso y Sierra, 1884.
55. *Ibidem*, p. 18.
56. *Ibidem*, p. 21.
57. *Ibidem*, p. 19.
58. *Boletín de la Biblioteca-Museo Balaguer*, núm. 47, 26 d'agost de 1888, p. 12. Aquests gerros tenen el número d'inventari 257 i 10026.
59. *Album heliográfico del gabinete...*, op. cit., p. 20.
60. Francesc BARADO I FONT (1889), «Lo Museu-Armeria de D. J. Estruch», *L'Avens: Literari, artístich, científich*, núm. 1, p. 2-7, i Antoni GARCIA I LLANSÓ (1889), «Museo armeria de Don José Estruch», *La Ilustración: Revista Hispano-americana*, núm. 475, p. 780.
61. Francesc BARADO I FONT (1889), «Lo Museu-Armeria...», op. cit., p. 2-7, i *Museo-Armeria de D. José Estruch y Cumella*, Barcelona, 1896.
62. S'ha realitzat un buidatge de la publicació *La Ilustración* entre els anys 1889 i 1890, amb l'objectiu de trobar referències a les peces xineses en l'estudi de Garcia i Llansó sobre la col·lecció Estruch. Pel que fa al llibre *Armas y armaduras*, d'Antoni Garcia i Llansó, fou publicat per Luis Tasso, a Barcelona, l'any 1895.
63. Aquest paràgraf ha estat escrit a partir de la informació proporcionada a Bonaventura BASSEGODA I HUGAS (2007), «Tres episodis...», op. cit., p. 131.
64. Pel que fa a la pinacoteca, vegeu *ibidem*, p. 130-143.

65. *La Exposición: Órgano oficial*, núm. 68, 31 de maig de 1889, p. 3.
66. *La Publicidad*, 14 de maig de 1899, p. 3; *Proposta d'adquisició desestimada per l'Ajuntament de 2 col·leccions d'armes dels segles XV, XVI i XVIII efectuada per Joaquim Llonch*. Anys 1894-1899, codi de referència ANC1-715-T-1290, fons ANC1-715, Junta de Museus de Catalunya, Expedients de secretaria (sèrie General), Arxiu Nacional de Catalunya (ANC).
67. Tenen el número d'inventari MCB 1067, MCB 1083, MCB 1090, MCB 1092, MCB 1104 i MCB 1105. Agraïm a la Maria Antònia Casanovas que ens hagi facilitat l'accés al conjunt de l'Àsia oriental de l'antic Museu de Ceràmica.
68. Vegeu Ricard BRU TURULL (2004), «Notes pel col·leccionisme...», op. cit.
69. Pel que fa a les peces japoneses i la relació dels Masriera amb l'art japonès, vegeu Ricard BRU TURULL (2004), «Notes pel col·leccionisme...», op. cit., p. 245.
70. *Dipòsits*. Anys 1931-1934, codi de referència ANC1-715-T-2539, fons ANC1-715, Junta de Museus de Catalunya, expedients de secretaria (sèrie General), ANC. Aquestes peces figuren en la relació amb els números d'inventari següents: 3687, 5879, 5893, 5894.
71. *La Exposición: Órgano oficial*, núm. 68, 31 de maig de 1889, p. 2-3. Vegeu també Feliu ELIAS I BRACONS (1931), *La vida i l'obra de Soler i Rovirosa*, Barcelona, Seix i Barral, i Andrea GARCÍA (1997), *Els museus d'art de Barcelona: Antecedents, gènesi i desenvolupament fins l'any 1915*, Barcelona, Publicacions de l'Abadia de Montserrat, p. 247-248.
72. Feliu ELIAS I BRACONS (1931), *La Vida...*, op. cit., p. 26.
73. Josep COROLEU I INGLADA (1887), *Barcelona y sus alrededores: Guía histórica, descriptiva y estadística del forastero*, Barcelona, Jaime Seix, p. 205.
74. Vicente MAESTRE ABAD (2007), «Las primeras exposiciones retrospectivas...», op. cit., p. 80.
75. *Catálogo de la exposición retrospectiva...*, op. cit., p. 64 i 90.
76. Feliu ELIAS I BRACONS (1931), *La Vida...*, op. cit., p. 107.
77. *Ibidem*, p. 104.
78. Ricard BRU TURULL (2004), «Notes pel col·leccionisme...», op. cit., p. 245 i s.
79. Antoni GARCIA I LLANSÓ (1890), «Apeles Mestres: Artista y poeta», *La Ilustración: Revista Hispano-Americana*, núm. 493, p. 235, i Josep ROCA I ROCA (1889), «Apeles Mestres», *L'Avens: Literari, Artístich, Científich*, núm. 4, p. 59-60.
80. *Relacions de les obres procedents del llegat testamentari d'Apel·les Mestres i Oñós amb anotacions del número d'inventari*. Còpia. Any 1950-1954, codi de referència ANC1-715-T-3193, fons ANC1-715, Junta de Museus de Catalunya, expedients de secretaria (sèrie General), ANC.
81. Tenen el número d'inventari MCB 45170, MCB 45171, MCB 45166, MCB 45167, MCB 45168 i MCB 45169.
82. La informació sobre l'ingrés d'aquesta peça o del llegat de Pompeu Gener no està registrada a la relació d'ingressos que realitzà Boronat i Trill a *La Política d'adquisicions de la Junta de Museus 1890-1923* segons les actes de la Junta de Museus. D'altra banda, sí que hi està registrada la donació de Gener de tapissos i armes, ingressada el 25 de febrer de 1892. Vegeu Maria Josep BORONAT I TRILL (1999), *La política d'adquisicions de la Junta de Museus: 1890-1923*, Barcelona, Junta de Museus de Catalunya, Publicacions de l'Abadia de Montserrat, p. 890 i s.
83. *Donació d'objectes arqueològics destinats al Museu d'Història efectuat per Pompeu Gener*. Any 1892-1895, codi de referència ANC1-715-T-1216, fons ANC1-715, Junta de Museus de Catalunya, expedients de secretaria (sèrie General), ANC, i *Donació d'una col·lecció de teixits dels segles XV al XVIII i d'un plat de ceràmica de Talavera destinats al Museu de la Història efectuat respectivament per Pompeu Gener i Babet i Madrona Valls i Sigari*. Any 1892-1893, codi de referència ANC1-715-T-1176, fons ANC1-715, Junta de Museus de Catalunya, expedients de secretaria (sèrie General), ANC.
84. Sobre Valldeperes, vegeu Marina GÓMEZ CASAS (1993), «Eusebio Valldeperas Merich: Vida i obra (1828-1900)», *Butlletí de la Reial Acadèmia Catalana de Belles Arts de Sant Jordi*, núm. 7-8, p. 315-330.
85. Maria Josep BORONAT I TRILL (1999), *La política d'adquisicions...*, op. cit., p. 252.
86. *Acta de la sessió de la Junta Municipal de Museus i Belles Arts de 18.10.1902*. Any 1902, codi de referència ANC1-715-T-260, fons ANC1-715, Junta de Museus de Catalunya, Actes de la Junta i organismes predecessors, ANC, i *Acta de la sessió de la Junta Municipal de Museus i Belles Arts de 23.12.1904*. Any 1904, codi de referència ANC1-715-T-320, fons ANC1-715, Junta de Museus de Catalunya, actes de la Junta i organismes predecessors, ANC.
87. Algunes d'aquestes peces foren destriades del llegat Valldeperes per ingressar als museus de Barcelona. *Lliurament dels objectes procedents del llegat testamentari d'Eusebi Valldeperes efectuada pel seu marmessor Baltasar Serradell per a ser destinats als museus*. Any 1919, codi de referència ANC1-715-T-2265, fons ANC1-715, Junta de Museus de Catalunya, expedients de secretaria (sèrie General), ANC.
88. Procedeix de l'antic Museu de Ceràmica i té el número d'inventari MCB 1665.
89. GINÉS BLASI (2013), *El col·leccionisme entre...*, op. cit.

