

Resultat de l'estudi de la
fecunditat a una parròquia catalana:
Sant Felíu de Llobregat al segle XVII,

per M^{re} Teresa Ferrer.

En la historiografia dels darrers anys trobem un interès en temes de demografia històrica en la majoria de països europeus. Si bé es cert que no es un tema nou, podem dir que ara s'han valorat aquests estudis quan s'ha vist el resultat que ha aportat als països capdavanters en aquesta matèria, com França o Anglaterra. A partir d'aquí, l'interès ha passat a altres països europeus, entre els quals no s'ha de descartar Espanya, on en els darrers anys hi ha hagut un gran interès en la demografia del passat.

Amb l'avanç dels estudis de demografia històrica hem vist que no sols es important saber el nombre d'habitants, ni les taxes de natalitat o mortalitat, per citar alguns exemples, sino que també ens interessa l'evolució d'aquestes poblacions la incidència de les pestes, guerres, esdeveniments històrics que afecten sobre el comportament demogràfic. Es a dir, que cada vegada evolucionen aquests estudis i actualment s'estudia el comportament demogràfic, ens interessa un estudi de la població

qualitatiu i no sols quantitatiu per esbrinar unes característiques de la població que encara ens son desconegudes per Catalunya. Així doncs, en aquest terreny, podem veure com el règim demogràfic antic està marcat per unes constants que es caracteritzaran per un paper important de la mortalitat que evidentment té efectes sobre la nupcialitat, natalitat, fecunditat, etc. Es un terreny que també s'escapa de l'estricta demografia per donar-nos a conèixer l'estructura de la família a l'Antic Règim, les seves costums, etc.

L'estat actual dels estudis en demografia històrica a Catalunya, podem dir que comptem amb excel·lents estudis en quant a l'evolució de la població durant l'Antic Règim, entre els que s'han de destacar els estudis de J. NADAL i E. GIRALT, i J. IGLESIES (1), que utilitzant diverses fonts fiscals han pogut establir l'evolució de la població catalana. Però actualment estem en un retard historiogràfic en quant als estudis qualitius de la població que només els podem obtenir mitjançant el mètode de HENRY-FLEURY o de reconstrucció de famílies (2) basats en els registres parroquials (3). Mentre que a tot Europa i sobretot a França, s'han fet monografies estudiant diverses parròquies durant més de 20 anys, els estudis de reconstrucció de famílies a Catalunya iniciats per J. NADAL i A. SAEZ (4), no s'han trobat els continuadors que calfa, creant-se així un desfaç entre els estudis europeus i també espanyols i els de Catalunya.

Així doncs, mentre que per França hi ha hagut l'interès de nombrosos historiadors i abunden les monografies sobre diferents parròquies, pel que s'ha pogut obtenir resultats per regions compactes com la Normandia, Bretanya, el Beauvaisis, la regió parisenc, etc. ha fet que l'interès pel tema passi a altres països. Així, a Anglaterra tenim diversos estudis d'historiadors importants com Wrigley i Flinn, etc, que han contribuït a aquesta matèria. A Espanya tenim la figura de V. PEREZ MOREDA amb la seva excel·lent obra sobre la mortalitat a l'Espanya interior (5) que es un estudi prou ampli que abarca diferents províncies el qual ens permet esbrinar les característiques demogràfiques d'aquesta zona. A més a més, ha tingut nombrosos seguidors que ha fet que en els darrers anys augmentessin les publicacions sobre

temes demogràfics i un interès que va quedar demostrat amb la creació de la "Asociación de demografía histórica. l'any 1981, i amb nombrosos treballs en curs d'investigació.

Per tant, els estudis en demografia històrica a Catalunya encara ens han d'aportar els resultats que han obtingut altres països, però això no es tasca d'un sol treball sinó que requereix el conjunt de moltes monografies per tal d'establir les conclusions necessàries per conèixer les principals característiques de la població catalana en tots els seus aspectes: evolució, fecunditat, etc. D'aquesta manera podrem escapar-nos del localisme que representa cada monografia, però de moment, les primeres monografies no podran dir gran cosa més que una sèrie de xifres que per si soles ténen poc valor, però es el primer pas per establir unes característiques determinades i relacionar les variables demogràfiques amb les econòmiques i històriques així com amb la història de les mentalitats.

La fecunditat a la parròquia de St. Feliu de Llobregat al s.XVIII

Aquest estudi s'ha fet mitjançant el mètode de reconstrucció de famílies i en quant a la fecunditat poca cosa es pot dir que no escapi al localisme o a la simple estadística. Però degut a la manca d'investigacions al·ludida anteriorment, cal que comparem els resultats d'aquesta parròquia amb altres estudis espanyols o europeus.

Una dada important en tot estudi de la fecunditat es l'edat al contraure matrimoni no sols de la dona sinó també la de l'home. Així PEREZ PUCHAL (6) ha vist en l'edat al casar-se de la dona com l'única forma que es pot modificar a voluntat per limitar el nombre de naixements, mentre que l'edat al matrimoni de l'home s'ha vist com una variable econòmica.

L'edat mitja al contraure matrimoni en aquesta parròquia es de 21 anys per les dones i de quasi 27 anys pels homes.

Aquestes xifres s'acosten molt a les dades que tenim per la parròquia de St. Pere de Riudebitlles (Girona) al segle XVIII (?) que es de 22'5 anys per les dones i de 26'1, pels homes; xifres que

també concorden amb la mitja de les altres comunitats autònomes que es situa entre els 20-22 o inclús 23 anys per les dones (8); mentre que contrasta amb les d'Europa que seria per la dona als voltants dels 25 anys com per exemple: França (Beauvaisis i Nor mandís uns 26 anys), Anglaterra (Colyton 27 anys), Alemanya i Escandinavia.(9)

però també cal tenir en compte la distribució per grups d'edats ja que aquestes son molt variades, encara que la majoria es concentrin en determinats grups d'edats. Pel que fa a les dones l'edat al casar-se va des dels 12 anys (he trobat un sol cas, i cal recordar que es l'edat mínima que reconeix el dret eclesiàstic per casar-se), fins els 42. Pels homes, les edats varien des dels 14 anys als 37 anys. Cal tenir en compte que aquestes edats només es refereixen a les primeres núpcies, i la seva distribució es la següent:

Distribució per grups quinquenals d'edats al casar-se.

Edat (anys)	DONES		HOMES	
	Nº matrimonis	%	Nº matrimonis	%
menys 15	5	05,43	1	01,66
15-19	31	33,69	4	06,66
20-24	42	45,65	16	26,60
25-29	10	10,86	24	40,00
30-34	1	01,08	12	20,00
35-39	2	02,17	2	03,30
40 i més	1	01,08	1	01,60
TOTAL	92	100,00	60	100,00

El que cal destacar es que quasi el 85% dels matrimonis, la dona té menys de 25 anys i la quasi inexistència de casaments a partir dels 30 anys. Pel que fa als homes, el matrimoni es més tardà i es concentraria com es veu en el quadre entre els 25-29 anys, però de manera més àmplia podríem dir que va dels 20 als

34 anys.

Així doncs, es constata una vegada més la precocitat en l'edat del matrimoni a Espanya que segons VICENT (10), "l'edat al casament de les dones al segle XVI es abans dels 20 anys, i un retard progressiu el situaria cap als 23-24 anys al segle XVIII". Aquesta evolució senyalada per Vicent li correspondria pel període del segle XVII les edats de 20-22 anys trobada com a mitja de les diferents comunitats autònomes.

Una altra dada que podem obtenir son els períodes genètics, que poden ser: protogenèsics (període entre el casament i el naixement del primer fill), i intergenèsics (espai de temps entre fill i fill). Els períodes genètics a l'Antic Règim solen ser llargs, i oscil·larfen com a terme mig entre alguna cosa més d'un any i dos anys. Per St.Feliu la mitja pel període protogenèsic es de quasi 2 anys (21,2 mesos) que es bastant llarg comparat amb el d'altres països europeus (França 14,2 i Anglaterra 16,1 mesos). (11) i també d'Espanya que seria uns 16 mesos.

En quant a la distribució dels períodes protogenèsics trobem la següent:

QUADRE Nº 11. DISTRIBUCIO DELS INTERVALS PROTOGENESICS:		
en mesos	Nº casos	%
...9	27	17,86
9-12	37	24,50
13-18	20	13,24
19-24	20	13,24
25-36	22	14,56
37-42	4	02,64
43-48	5	03,31
més 48	15	09,93

Podem dir que trobem un percentatge de concepcions prenupcials (període protogenèsic inferior als 9 mesos) bastant elevada respecte Espanya, ja que a Espanya es considera que hi ha

un baix percentatge de concepcions prenupcials degut a la precocitat del matrimoni, però cal destacar que a St. Felú, la majoria de concepcions prenupcials correspon a vidus. Aquesta dada a més a més de ser estrictament demogràfica ens pot donar una idea sobre les costums sexuals i l'impacte de la Inquisició en les mentalitats de la població.

En canvi concorda amb els percentatges de concepcions prenupcials europees: Anglaterra 19,7%, Alemanya 13,4 i França 6,2% (12)

Com es pot veure en el quadre aproximadament el 70% de períodes protogenèsics estan entre els 2 primers anys de matrimoni, essent la xifra per sobre dels 36 mesos bastant baixa.

Pel que fa als intervals intergenèsics a l'Antic Règim es caracteritzen per ser bastants llargs degut a l'alletament dels infants fins edats bastant avançades, que tenia uns efectes sobre la fecunditat i natalitat, ja que feia que els naixements fossin més espaiats. P. GOUBERT cita com a característica els naixements cada 2 anys aproximadament (13), que s'assemblaria bastant als d'Espanya (29 mesos), però a St. Felú trobem la següent distribució:

QUADRE Nº 13. Intervals intergenèsics.

Fill	no mesos (mitjana)
1/2	10,60
2/3	37,71
3/4	34,77
4/5	32,53
5/6	36,65
6/7	28,90
7/8	28,28
8/9	25,85
9/10	30,00
més 10	18,50

En el quadre anterior trobem uns intervals intergenèsics entre el primer i segon fill molt curts, que pot ser degut a una elevada mortalitat infantil del primer fill, mentre que pels altres fills son uns períodes bastant més llargs. I una altra característica d'aquesta parròquia a diferència de les dades europees, es que no augmenta el període intergenèsic a mesura que ténen més fills, sinó que aquest fa oscil·lacions amb tendència a disminuir, sobretot, a partir del 6è-7è fill que pot ser degut a que tenim menys casos estudiats i perquè també pot ser que els matrimonis que ténen molts fills tinguin uns intervals intergenèsics més curts.

En quant al nombre de fills per matrimoni cal dir que tot i que la família que l'Antic Règim es caracteritza per una alta natalitat i mortalitat, el nombre mig de fills per matrimoni no es tant elevat com aparenten les taxes (ja que aquestes compten el nombre absolut de naixements per 1000 habitants i el nombre de naixements també depèn de l'estructura per edats de la població, i en aquesta societat on es calcula que l'esperança de vida era d'uns 30 anys, hi havia molta gent en edat de reproduir-se pel que explicaria les taxes elevades sense tenir en terme mig gaires fills). Per aquesta parròquia hi ha una mitja de 3,6 fills per matrimoni dels quals cal tenir en compte la mortalitat, sobretot la mortalitat infantil, pel que una bona proporció d'aquests naixements no arribarà a adults. (14). La mateixa xifra (3,6) la trobem a Worcester (Anglaterra), Estrasburg (França), 3,7 fills (pel període 1728-37) i al Beauvaisis uns 7-8 fills, però si comptem les famílies inacabades (es a dir, les que mort un dels cònjuges abans que la dona tingui 45 anys, que son molts casos), la xifra es redueix a 4-5 fills per matrimoni (15) (16) A més a més dels fills que moriran abans d'arribar a adults hem de tenir en compte que en els registres parroquials no estan inscrits els que moren abans de batejar-se ni els nascuts morts que també devien ser nombrosos casos, pel que també pot ser que tinguessin més fills. La distribució del número de fills es la següent:

No fills	No matrimonis	%
1	35	24,47
2	27	18,08
3	21	14,68
4	16	11,18
5	15	10,48
6	8	05,59
7	7	04,84
8	7	04,84
9	4	02,79
10	2	01,39
més 10	1	00,69

La conclusió del quadre es que aproximadament el 80% dels matrimonis ténen menys de 6 fills. Més de la meitat dels matrimonis no son famílies nombroses (no ténen 4 fills o més) i com es veu, al major percentatge de matrimonis li correspon només 1 fill, pel que no es estrany, que aquesta societat tendeixi a l'estancament demogràfic perquè no es produeix un reemplaç de generació prou fort com per superar aquest estancament.

També hem de tenir en compte que el nombre de fills varia al llarg del segle segons les diferents causes econòmiques, pestes, incidència de guerra (en aquest cas de la revolta catalana), que expliquin que s'arribi al nombre més baix de fills al decenni de 1650-59 (amb una mitja de 3 fills) i el decenni següent sigui de recuperació demogràfica aconseguint la xifra més alta de tot el segle (5,6 fills per matrimoni, molt per sobre de les xifres dels altres decennis).

El nombre de fills per matrimoni es una de les dades de l'anàlisi de la fecunditat que més ens pot interessar però pot-

ser també seria interessant que miréssim si son les dones que s'han casat més joves les que han tingut més fills o no. La relació de fills per cada dona casada segons grups quinquenals d'edats es la següent:

Edat casament dona	nombre de fills
15-19	4'00
20-24	4'31
25-29	3'40

Com podem veure en el quadre anterior no son les dones casades més joves les que ténen més fills sinó les casades entre 20-24 anys, edats que també correspõn al major nombre de fills pels diferents països d'Europa: Bèlgica, Anglaterra, França, Alemanya, Escandinavia, i Suïssa. (17) El que passa es que en aquests països que ténen lloc els matrimonis tardans si que coincideix el major nombre de fills a les dones casades més joves. Però també es demostra que intervenen altres factors en la fecunditat com per exemple, l'edat de l'home (ja que si una dona jove es casa amb un home gran, el matrimoni durarà menys i per tant influirà sobre el nombre de fills), el període de fecunditat i durada del matrimoni a més de causes econòmiques i de la conjuntura històrica.

En quant a l'edat de la mare podem dir que trobem naixements durant tot el període fèrtil de la dona, però evidentment amb diferents percentatges de naixements segons les edats essent la fecunditat per grups d'edats la següent

Edat mare	percentatge naixements
-15	00'64
15-19	05'19
20-24	24'05
25-29	29'22
30-34	20'77
35-39	14'93
40-44	05'19

Segons el quadre anterior el nombre màxim de naixements correpondria a les dones de 25-29 anys bastant igualat al grup de dones de 20-24 anys, disminuint molt la fecunditat a partir

dels 34 anys. En canvi si estudiem el període de fecunditat mig (considerant el temps entre el naixement del primer i darrer fill), aquest es de quasi 10 anys, període bastant curt degut a la poca durada del matrimoni que en aquesta parròquia es de 14anys, mentre que P. GOUBERT per França. troba una mitjana de 15 anys.

En el quadre següent podem veure la distribució del període de fecunditat per grups de 5 anys:

Període de Fecunditat		
Anys	Nº casos	%
- 1	-	-
1 - 4	25	26,59
5 - 9	26	27,65
10 - 14	22	23,40
15 - 19	13	13,82
20 - 24	7	07,44
més 25	1	01,06

En el quadre trobem una distribució bastant lògica i concentra en els períodes fins a 14 anys, a partir del qual baixa bastant degut a l'acabament del període fèrtil de la dona i de la durada del matrimoni. En general, trobem un període de fecunditat curt en el que cal destacar que més de la quarta part dels matrimonis ténen un període de fecunditat entre 1-4 anys.

Com a terme mig trobem l'edat de la mare al primer fill es de 22-23 anys i la del darrer fill de 33,27 anys, mentre que l'edat es més elevada per la resta de països europeus com per exemple: Bèlgica (40,9 anys), Anglaterra (38,5 anys), França (40,4 anys), Alemanya (40 anys) (18) i Normandia (36-37 anys) (19). Aquesta diferència vé condicionada per la precocitat del matrimoni a Espanya i en segon lloc pels efectes de la mortalitat sobre els que haurien de néixer, disminuint el nombre total de naixements i la poca durada del matrimoni es el que explicarà que a l'Antic Règim siguin tant freqüents les segones o inclús ter-

ceres núpries. D'aquesta manera el període de fecunditat mig s'estableix en quasi 10 anys, pel que resultaria com a terme mig que tindrien un fill cada 3 anys aproximadament, mentre que per França i Anglaterra, seria d'uns 2 anys aproximadament (20); mentre que la durada del matrimoni es de 13,2 anys que es bastant semblant a la troba P. GOUBERT per França (=15 anys). En quant a la distribució de la durada de matrimoni per grups quinuenals podem dir que coincideix bastant amb la de la parròquia de Felanitx (Mallorca) als segles XVI-XVII (21), essent en aquesta darrera parròquia una menor durada del matrimoni.

La distribució es la següent:

Durada matrimoni (en anys)	St. Felú Ll. (%)	Felanitx (%)
0-4	25,46	28,30
5-9	23,00	29,20
10-14	16,00	19,60
15-19	11,32	10,20
20-24	07,47	04,50
25 i més	16,87	07,90

En quant a la relació entre la durada del matrimoni i el nombre de fills podem veure el següent quadre:

Durada matrimoni	Nº mig de fills
1-4	1,44
5-9	2,78
10-14	3,92
15-19	5,14
20-24	5,20
25 i més	6,35

Com podem veure, el nombre mig de fills es sempre ascendent proporcional a la durada del matrimoni, fet que ens pot donar idea de l'impacte de la mortalitat sobre la gent en edat de reproduir-se i de la manera que aquesta limita els naixements, però evidentment, hem de tenir sempre present que en el nombre total de fills per matrimoni intervénen molts altres factors.

Degut a la curta durada del matrimoni no es estrany que

les segons núpcies representin un percentatge important si la comparem amb l'actual, però la xifra quasi un 22% per aquesta parròquia en que almenys un dels contraients es vidu, es una xifra bastant baixa comparada amb la que dona J. NADAL per a les parròquies catalanes del segle XVIII que es d'un 41%, en canvi s'acosta més a Felanitx=28% (22).

CONCLUSIONS. La manca d'estudis d'aquest tipus impedeix de donar uns resultats generals i una explicació de la totalitat del comportament demogràfic a Catalunya que representa un inconvenient a l'hora de fer estudis sobre aquesta matèria perquè hem d'agafar aquests resultats com aproximats i tenint sempre en compte que pot ser degut a distorsions locals i que no obeeixen a causes generals. Per això, els resultats esmentats pot ser que difereixen bastant de les característiques de la fecunditat del conjunt català, però per això cal lligar aquests resultats a altres estudis d'abast local o comarcal i comparar-los entre sí.

També s'ha de dir que aquest resultat no pretén ser exhaustiu, ja que hem donat els resultats globals per tot el segle XVII, però que cal tenir present que cada variable estudiada sofreix variacions al llarg del segle, pel que seria erroni considerar aquests resultats com inamobibles, ja que la població sempre està en constant moviment.

De totes maneres podem resumir l'evolució demogràfica d'aquesta localitat de la següent manera: es constata el model espanyol en quant a la precocitat en l'edat de la dona al darrer fill que es bastant inferior a la mitjana europea. En canvi en quant al nombre de fills per matrimoni i percentatge de concepcions prenupcials concorda perfectament amb les xifres europees.

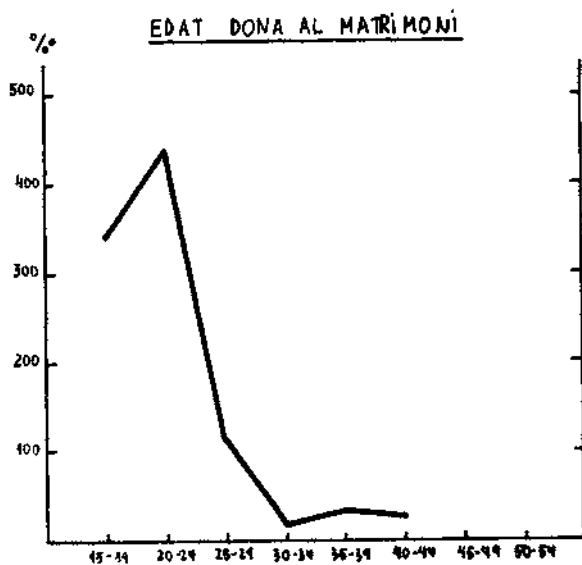
També cal relacionar les diferents variables que intervenen en la fecunditat entre sí i relacionar-ho amb el context històric de l'època per obtenir un estudi més detallat, però per això ens trobem amb el problema que no tenim totes les dades per cada família i aleshores ens quedaria una mostra reduïdíssima i poc representativa pel que es més convenient esperar a tenir resultats de més parròquies per veure com s'interrelacionen les diferents variables i quins efectes ténen sobre la fecunditat. De

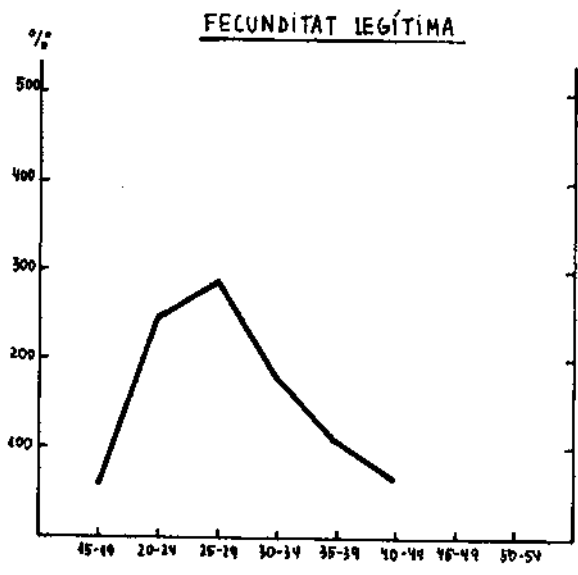
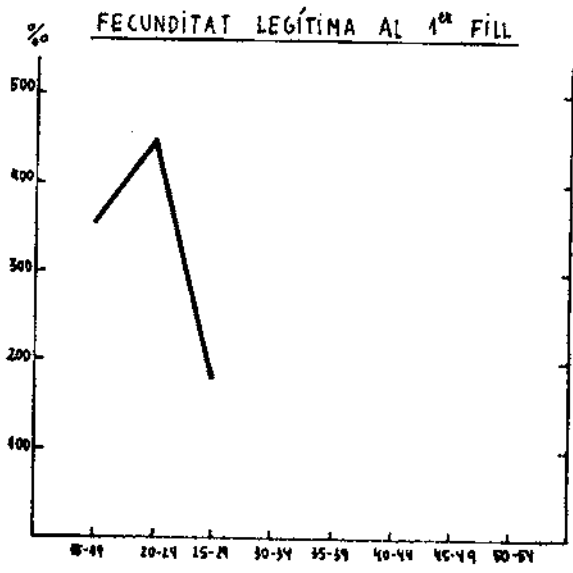
moment, només podem donar fredes estadístiques de qüestionable utilitat, però que seràn el primer pas per fer una investigació exhaustiva que ens permeti descobrir l'evolució i característiques de la fecunditat a l'Antic Règim. Després, caldrà relacionar els resultats demogràfics amb altres variables econòmiques, de mentalitats, polítiques, etc., ja que la demografia no es una variable aïllada sinó que s'ha de relacionar amb el context històric que estudiem i que forma part de la vida quotidiana de tota la població i de tots els temps.

M. TERESA FERRER

Licenciada en Història per la U.A.B.

al curs 1984-1985.





NOTES:

- (1).- NADAL, J.- GIRALT, E. La population catalanne 1553-1717.
NADAL, J.- SAEZ, A. "La fecondité à St. Joan de Palamós (Catalogne) de 1700 à 1859". Annales de démographie historique, 1972.
IGLESIES, J. "El poblament de Catalunya durant els segles XIV i XV". VII Congreso de Historia de la Corona de Aragón, (Cerdanya, 8-14 de desembre, 1957). Madrid, 1959.
IGLESIES, J. "Indagaciones sobre la población de Cataluña en la primera mitad del siglo XIX". Memorias de la Real Academia de Ciencias y Artes de Barcelona. V. XXXVII, 1967, pags. 383-487.
- (2).- Veure en quant a mètode: FLEURY-HENRY. Nouveau Manuel de Dépouillement et d'exploitation de l'Etat Civil Ancien, I.N.E.D. Paris, 1976.
- (3).- PLANAS, M. "Vies d'estudi dels registres parroquials. Estructura social i oficis a l'Alt Empordà durant l'Antic Règim". Manuscrits, nº1, pag. 39 i ss.
- (4).- NADAL, J.- SAEZ, A. Op. Cit.
També hi ha 2 tesines: TORRENTS ROSES, A. La població a St. Pere de Riudebitlles (1675-1799). U.B., 1983.
MARTINEZ RODRIGUEZ. La població a Vilanova al S. XVIII. U.B.
- (5).- PEREZ MOREDA, V. Las crisis de mortalidad en la España interior. Siglos XVI-XIX. Madrid, 1980. Ed. Siglo XXI.
- (6).- PEREZ PUCHAL, P. "Fuentes y métodos en demografía histórica". Estudios geográficos, XXXIII, 130. Madrid, 1973, pag. 21.
- (7).- VALERO LOBO, A. "Edad media de acceso al matrimonio en España. Siglos XVI-XIX". Boletín de la Asociación de demografía histórica, nº 2, 1984, pag. 42.
- (8).- VALERO LOBO, A. Ibid. pag. 39-49.
- (9).- FLINN. The European Demographic System. 1500-1820, pag. 84.
- (10).- VINCENT. "Recents travaux en démographie historique en Espagne". Annales de Démographie Historique, 1977, pag. 180.
- (11).- FLINN. Op. Cit. pag. 87.
- (12).- FLINN. Ibid. pag. 82.
- (13).- GOUBERT, P. El Antiguo Régimen. La sociedad. Madrid. Siglo XXI, 1971, pag. 49.
- (14).- "Per altres parròquies catalanes disposem de dades mitjançant la ratio naixements/casaments per diverses parròquies i el nombre de fills oscil·la entre 3,47 (Tortosa) a 5,28 (Llavaneres) al període 1701-50."
NADAL, J. "Sur la population catalanne au XVIIIème Siècle", pag. 596.
- (15).- REINHARD-ARMENGAUD. Historia de la población mundial.
"Per Anglaterra, els pobles industrialitzats com la Vale of Trent tenien un poc menys de 4 fills per matrimoni abans del 1740 i de 4.4 a 4,8 posteriorment, mentre que els agrícoles al llarg de tot el segle (XVIII), va ser de 3,3 a 3,7 fills/matrimoni amb una clara depressió

de 1730-50", pag. 156-157.

Pel Beauvaisis, pag. 128-129.

- (16).- MOGENSEN. "Structures et changements démographiques dans 20 paroisses Normandes sous l'Ancien Régime". Annales de Démographie Historique, 1975, pag. 353.
- (17).- FLINN. Op. Cit. pag. 84.
- (18).- FLINN. Ibid. pag. 84.
- (19).- MOGENSEN. Op. Cit. 353.
- (20).- REINHARD-ARMENGAUD. Op. Cit. pag. 115.
- (21).- VAQUER BENASSAR, O. "La nupcialidad en Felanitx (Mallorca) en los siglos XVI y XVII". Boletín de la Asociación de Demografía Histórica. Juliol, 1984, pag. 35.
- (22).- VAQUER BENASSAR, O. Ibid, pag. 37.