



Carrer de Castelldefels.

EXCURSIÓ

À

CASTELLDEFELS.

25 NOVEMBRE 1883.

L'excursionista que ab detenció recorri la fértil planuria del baix Llobregat, en direcció á las serras ponentinas, observará al arribar al kilm. 20 del camí de ferro de Vilanova, ó al 19, si segueix la via per la carretera, un poble de típica fesomia, que lograrà decantar per enter la mirada del caminant, fixa fins allavors plàcidament en los hermosos y variats tons de verdor, que en espléndida rivalitat ofereixen á la una las magníficas salzaredas, prats, hortas y pinedas, que son gala de la extensa encontrada que naixent als peus de Sant Pere Màrtir y de Monjuich va á parar sota 'ls esquerps penyals de las costas de Garraf. Es Castelldefels lo lloch ahont s' hi troba 'l passat descansant tranquil en mitj d' un paisatge que respira calma y soledat, y armonisat, ademés, ab aquellá estranya naturalesa que produheix terra y mar, montanya y plá, sorral y torrentera, tot lligat entre sí per una

especial corrent de tristor general, que es la nota que á primera impressió 's reb al visitar aquella encontrada.

Era la primera hora de la tarde del dia 25 de Novembre de 1883 y entrava jo á dit poble ab la impressió que deixo dita, y ab la grata companyia de mos inoblidables consocios senyors D. Heribert Barallat, D. Marcellí Coll y Brugada, D. Antoni Coll y Gasch, D. Ramon Vergés, D. Joan Cardona, D. Joseph Casassa y D. Arthur Masriera. Al entrar per primera vegada á la població, sorprén certament aquella série de torres, quadradas unas, rodonas altres, vestidas ab l' ennegrit color dels sigles y sobre d' un puig un abigarrat conjunt d' edificis que revelan épocas y estils arquitectónichs distints, únits, ó mellor confosos entre sí, per las mans de la casualitat y del capritxo mes que per la delicada influencia del sentiment estétich. Se fa impossible á primera vista desde la carretera distingir l' us dels edificis que coronan la montanyeta que domina á la



CASTELLDEFELS.—CASAL É IGLESIA.

Dibuix de D. Enrich Masriera.

població, mes prompte s' hi descubreix un gran casal que mira á mitjorn, altres casals moderns pel cantó de lle-

vant, y entre ells, mitj amagada y com avergonyida dels vehins que l' enrotllan, á la iglesieta d' origen románich.

Mes no 'ns avansém massa, donchs totas las cosas de manan son temps y mida. Deixém á la carretera, y seguint per un camí perpendicular á la meteixa, trobarém una llenca de casals paralela, á poca diferencia, á la dita carretera, restant á la part que mira al poble un ample espay destinat á hortalissa, y pera plassa ó esplanada son extrem de llevant.

Quedemnos una estona á n' aquest lloch, que duas altas torres reclaman nostra atenció. La primera, que es quadrada, ostenta una lladronera á cada un dels murs que miran á ponent y á mitjorn, en una orientació casi de N. E. á S. O. A una alsaria, no molt excessiva, hi ha entallada á una pedra del mur, prop del ángul septentrional, la següent inscripció:

. I H S . X P S .
 . GABRIEL . FOL .
 . CHER . PER . ELL .
 . E . PER . LOS . SEVS .
 . M . D . LX .

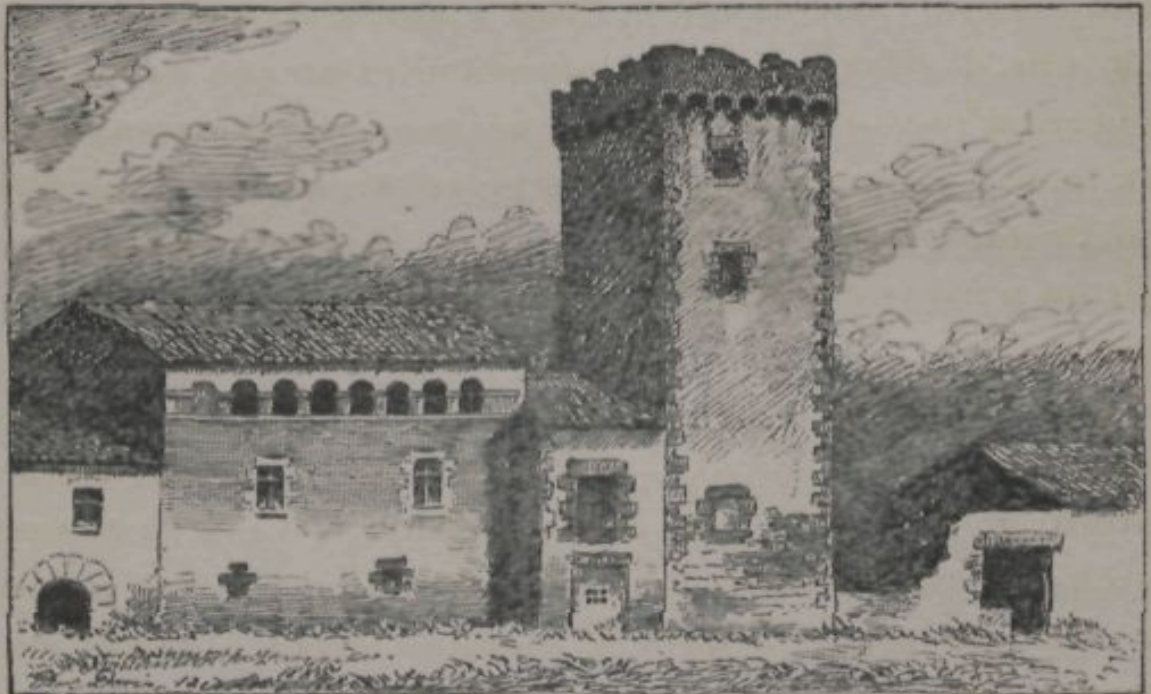
Corre per damunt y costats de l' inscripció un guardapols. Un poch mes enlayre y al mitj del mur s' hi obra una finestreta de la época, també ab son guardapols que ostenta dos bustos per ménsulas. En l' extrem superior hi figura una galeria, restant tapiats molts de sos archs. Segueix la altra torre, quadrada també, que queda surmon-tada per una lladronera, á manera de corona, voltejant la torre en sa part superior. Enfront d' aquestas duas construccions hi ha una casa ab tres finestras góticas, despro-

vistas d' exornació, aixecantse en l' àngul oriental altra torre quadrada ab aspitlleras en sos murs. Seguint per aquest indret en direcció á la montanyeta s' hi troba altra torre quadrada, ab galeria en sa part superior y un matacá en lo mur S. O. En un d' eixos murs antics hi ha una inscripció truncada, y coberta de cals, lo qual fa sia difícil sa lectura. Haurian sigut necessaris, pera aixó, utensilis que á n' aquells moments no possehiem, y per altra part, una tarde de Novembre es massa curta pera poderse entretenir en detalls d' eixa naturalesa. Si reculém novament cap á la esplanada véurem altra torre, aquesta rodona, al peu de la montanyeta en sa part S. E ; altra de quadrada se 'n descubreix en un dels camps arresserats per una de las estribacions de la Morella, á cosa d' un quart y en una *direcció S. O. de la montanyeta que 'ns ocupa. Finalment,* al extrem mitjorn, damunt d' un puig que s' avansa cap al mar, dominant los arenys d' aquells indrets y guaytant ab ullada *certera las costas de Garraf s' aixeca, com reyna de totas ellas, la superba y macissa Torre Barona.*

Si prosseguim per lo camí poch abans deixat, trobarém la estribació de la montanyeta en son costat de llevant y dos camins, un d' estret que porta á la rectoria, y altre de mes ample que conduheix al portal de la iglesia. Abdos se desenrotllan entre matas de ginesteras y de romaníns, creixent á son entorn pins, oliveras y garrofers. Lo darrer camí té per paviment á macissa roca, y prop de la coroneta del puig se troba una escalinata de cinch grahons, segueix un petit replá y després deu grahons donan accés á la esplanada que hi ha davant del barri de la iglesia, ahont per entrarhi se fa precis guanyar també altres onze grahons. Entre 'l barri y la porta del temple hi

ha un espay tancat á la esquerra per la paret de la casa senyorial moderna, y á ma dreta per lo referit temple y per lo cementiri

Al arribar al recinte d' aquest férem parada perque se'ns digué que ben prompte deviam presenciar un acte funerari, acte que, per las circumstancias especials que hi concurrían, devia contribuir mes y mes á engrandir la nota de melangia que hem indicat al comens del nostre recort excursionista.



CASTELLDEFELS.—CASAL .

Dibuix de D. Pere Doria.

Era á mitja tarde, y desde la petita eminencia ahont está edificat lo temple parroquial, dominant per complert al poble, contemplavam una tranquila posta de sol, d' aquellas que ab tanta poesia 'ns ofereix la tardor, y al davant nostre s' obría l' inmensa faixa del pla del Llobregat en un

de quals confins 'ns trobavam abrigats per los turons d' Aramprunyá y de La Morella, ab las serras de Garraf tan interessants pera 'l geólech y l' artista; los estanys, nius de febras, reflectian com la plata, destacant del tó obscur general que donava 'l terror, y 'ls petits claps de vegetació que 's notan á n'aquell indret semblavan mostrarse sols de tant en tant, pera acabar d' entristir mes al panorama, contemplantlos tan pobres y migrats.

Serpentejant al lluny per la planura vegerem acostarse en la nostra direcció una curta comitiva composta del capellá-rector, l' escolá ab la Creu y al seu darrera duas donas, una d' ellas sostenint embolcallat en sos brassos lo cadavre d' un infant acabat de náixer, que l' acompanyavan també duas criaturas que ploravan á llágrima viva. L' espectacle 'ns conmogué de veras, y tots nosaltres seguirem punt per punt los preliminars de aquella trista cerimonia.

Lo cementiri de Castelldefels es de molt reduhidas dimensions y está edificat al costat de la iglesia, cosa bastant general en las poblacions de curt vehinat. Com es costum donchs en eixos llochs, los cadavres son sepultats la major part de manera que la meteixa terra segueix llur contorn, formant com una especie de mitj relleu del difunt. En la entrada al propi cementiri hi ha una reixa fixada á terra la qual, si no ofereix gayre seguretat als peus del visitant, impideix, en cambi, la entrada dels animals al recinte sagrat, á qual fi obeheix la existencia de ditas reixas. A n' allí fou ahont, entre llums y plors y 'ls cants de la Iglesia tingué lloch l' enterro del albat, acte que ab sa meteixa zencillesa sapigué aumentar mes y mes la impressió general del conjunt, revestintlo d' aquella inexplic-

cable poesia que no pot traduhir la paraula, mes que sol sentir la ànima en aquella hora del capvespre.

Terminat dit acte lo rector de Castelldefels Mossen Joan Gaja Pbre., 'ns dispensà fins obsequis, donantnos després à conèixer las preciositats d' objectes de litúrgicas mes notables. Consisteixen aquestas en una creu professional de plata macissa, d' estil gòtich ab reminiscencias plate-rescas; dos cálzers, bizanti l' un, y del renaixement l' altre; un *lignum crucis* de plata daurada; una *pau* del Renaixement; una capseta dels Sants Olis; duas bacinas de captar; una custodia barroca; uns encensers ab grabats mitj relleu pretenent imitar unas fortificacions. Algunas d' aquestas joyas son d' estimable preu y altres han sigut artísticament restauradas à Barcelona gracias al desprendiment y direcció del Rnt. Sr. Rector. Hi ha també un missal estampat en l' any 1729, aixís com també un reliquiari de Sant Ramon.

En lo camaril del creuher esquerra s' hi troba la moreneta imatge de la Mare de Deu de la Salut, de popular devoció y de antich origen, si s' ha de donar crèdit à la tradició del país. Suposan que 'l Papa Adrià II la va regalar à Carle Magne, y aixís ho espresan unas pinturas modernas del propi altar ab llegendas alusivas y la *reproducció* iconogràfica de dits personatges. Lo respecte que deuen mereixens la santedat de dit Pontífice y las gestas del gran Emperador reclaman que desaparegan ditas pinturas, y si s' ha de fer recort de tan egregis varons, es del cas ferho d' una manera digna, formal y adecuada. Respecte al origen de la Imatge, dubtém hi hagi fonaments sólits, y avuy per avuy, no creyem pugà elevarse à la categoria de tradició històrica la general versió popular.

També hi han variats casullas de tapiceria, las mes modernes del sigle passat, essent notable una de vermella ab variis brodats de seda que s'atribuheix al xv; algunas capas pluvials, dalmáticas y altres objectes de menys importancia.

Visitárem, aprés, l'Arxiu que conté nombrosos datos, no solsament pera dita població, sí que també pera tot lo pla del Llobregat, del qual es Castelldefels la mes antiga, y, de segur, que fou la causa ó motiu de la edificació de las altrás. Entre 'ls documents mes remarcables que hi notárem, tots los quals nos foren graciosament facilitats per lo Sr. Rector, debem recordar lo llibre manuscrit dels *Confreres de la Confraria de la Verge de la Salut*, molt notable encara que d'interés local. Conté los estatuts y documents propis del institut y una «Ressenya històrica de la antiga imatge de la Verge» escrita per algun rector del sigle passat, en correcta y amena prosa catalana, y ab molta erudició y acopi de noticias històriques; una collecció de testaments desde 1500 á 1876; actas, obits, arrendaments y altres contractes de terra desde la primera fetxa fins al 1756; variis pergamins contenint provisions reals de Joan I, Martí l'Humà, Alfons V y Joan II; y un breu del Papa Inocenci XII del que 'n penjan dos segells de plom ab los bustos de Sant Pere y de Sant Pau. En la sagristia hi ha un quadro del 1716 ab lo sumari de las gracias, perdons é indulgencias concedidas per lo Ilm. senyor D. Diego de Astorga y Céspedes, bisbe de Barcelona, á la imatge de Ntra. Sra. de la Salut de que ja hem fet mérit.

Nos dirigirem aprés al temple parroquial, que si no fos per la nau y lo campanar, se faria difícil endevinarhi son

origen romànic, ja que 'l pas de las centurias queda patentisat per las transformacions que ha sofert la construcció primitiva y per los cossos sortints que cambian per complert la hermosa y pura fesomia dels primers dias. La portada d'avuy es una senzilla manifestació del neo-grech tenint damunt dels ànguls superior y laterals del tímpan, en la part exterior del guardapols, tres bonicas figuretas de la Verge y dels Angels descansant sobre petits pedestals. La planta del temple es de creu llatina, essent aproximadament sa longitut fins á la ara del altar major de 12'50 metres y la latitut de 4'50 metres. Los brassos del creuher acusan 4'25 metres de fondaria per 4'50 metres d'amplaria. Hi ha en la nau un arch lateral mes baix que dona entrada á las capellas, essent altíssims los archs del creuher y sa volta central, ahont s'hi troban tres ayrosos sostenedors de ferro pera las llántias. A la entrada del temple hi ha la volta del cor alt, apegada al mur de la fatxada, unidas las arcuacions dels ànguls per una clau, y la arcada del interior del temple descansa sobre duas ménulas que representan als evangelistas Sant Lluch ab lo bou en lo cantó del Evangeli, y á Sant March ab lo lleó en l' oposat. La clau que acabo d'indicar conté la imatge de la Verge ab l' Infant, tenint al costat esquerra tres torres, simbólicas probablement de la població, y á ma dreta un cos arrodonit trassat per círcols que desde 'l punt central van prenent majors proporcions, tenint apegadas lo círcol major ó exterior unas punxas ó dents. No sapiguerem trobar de moment la interpretació d'aquell emblema. Qui volia que fos lo símbol de la *Rosa mystica* abs corolas, y allavors pretenia que las tres torres fosin la *Casa d' or*, y las *Torres de David y de marfil*. Altre pretenia que fos

l'estany, de que parlan los *Goigs* antichs, signe geogràfic característich de la encontrada, que ha donat lloch á las febras y pera qual malaltia es especialment invocada la Verge de la Salut. Lo qui opina aixís, creu trobar en los círcols interiors lo símbol de la superficie rissada de las aguas mogudas per lo vent. No hi falta qui creu senzillament, que es la representació del poble fortificat, essent los cossos sortints las torres que voltejan á Castelldefels. Eixas foren las primeras observacions que 's feren al examinar la clau á la incòmoda llum d'una curta cerilla pegada al extrem d'un bastó de turista. Lo cert es, que per falta de claror, de temps y de datos no poguerem allí sobre'l terreno resódrer lo problema del simbolisme, essent necessari pera aixó, excursions particulars de personas mes interessadas en la resolució de certs detalls. Nostre caràcter d' excursionistas nos obliga principalment á fer l'inventari; l'estudi monogràfic demana altre lloch.

Donàrem la volta per lo planell, trobant en la part septentrional y de ponent los restos del antich castell, consistent en trossos de murs enmarletats y en una base atalusada de torre circular que 's troba en l'àngul S. O., qual perimetre mideix aproximadament 35'50 metres y veyentshi algun rest inferior de tronera. Es aixó lo fragment mes notable que queda de la antigua fortaleza militar. La gran casa senyorial moderna ocupa la part O. y s'extén en una direcció de N. á S. Lo material de la part de mitjorn ve format per argamasa y 'l de la part septentrional, ahont hi ha 'l pati d'entrada, lo forman rojos carreus. A mitj mur exterior de ponent hi ha una torre quadrada unida al casal; á llevant las parets que tancan lo cementiri, y altrás los horts de la rectoria, veyentshi duas torres

rodonas truncadas, mes modernes, una unida al casal ja esmentat y la altra á una de las parets de prop del temple, fentse difícil desde fora 'l barri fixar son lloch, son us y 'l motiu de sa existencia, perque al davant de tanta paret superflua un queda confós y amohinat.

Lo sol comensava ja á amagarse y, ab aquell tó obscur y trist que prenía 'l paisatge, 's realsava encara mes lo imponent aspecte de la alta y solitaria *Torre Barona*. De



CASTELLDEFELS.—«TORRE BARONA.»

Dibuix de D. Pere Doria.

las novas que 'n prenguérem resulta que s'aixeca sobre una base circular atalussada de major perímetre que la de Castelldefels. Es molt alta, y en son interior hi ha duas grans voltas que donan lloch á altres tants espays de forma cóncava, ab uns badalots pera rébrer la claror. En lo cos segon, á sa part exterior, á manera de bordó ó cor-

nisa hi ha una miranda que serveix ensemps de lladrone-
ra. La escala exterior resta truncada davant la entrada del
segon recinte, essent probable hi hagués un pont llevadis.
Aquesta entrada queda defensada per unas aspitlleras que
hi ha en sa part inferior.

Pujarem al campanar pera donar un adeu à la bella
campinya del Llobregat. Son curiosas las torratxas for-
madas per una munió de petits finestrals sostinguts per
columnetas molt remarcables. Las campanas asseguran
que datan de la época de la construcció de la iglesia, y
contenen algun segells, los quals reproduhírem en cera
pera 'l nostre museu.

A uns tres quarts del poble se troba la ermita de la Sa-
lut, á la qual s' atribuheix mes antiguetat que á las cons-
truccions mes vellas de Castelldefels. Alguns breus y pro-
visions reals indicats d' Alfons V y Joan I, se refereixen
à la propia ermita.

No tot foren impresions pera 'l cor. Cronista fidel, dech
darvos compte dels travalls artistichs realisats. Aques-
tos foren: aquarelas y dibuixos per los senyors Vergés, y
Coll y Brugada; calchs de fragments arqueològichs y d' un
escut que hi ha en las campanas per lo Sr. Masriera (A),
à qui fou confiat també l' arreglo é inspecció del Arxiu,
secundat per lo Sr. Barallat; y finalment l' infrascrit, ab
mes bona voluntat que acert, vaig treure un paisatge de
Castelldefels.

Res mes puch dirvos, perque una tarde de Novembre
ofereix pocas horas pera entretenirse en detalls y exten-
sos estudis. Abans d' acabar, dech protestar de ma insu-
ficiencia en arqueologia, que m' impideix extendrem en
consideracions sobre las ayrosas fortalesas que tanta im-

portancia donaren un dia á Castelldefels, y son encara objecte de la visita del anticuari y del artista. En efecte, las torres quadradas y rodonas, los edificis enmarletats, los carrers ombrivols y tant severs de lineas, en los quals un espera veure aparéixer aquellas creacions de la etat mitjana, son avuy alberch de pobríssims *faels*, víctimas del clima poch sanitó, produhit per l' enlloament de las aguas que una ma protectora no s' ha resolt encara á canalisar.

ENRICH MASRIERA.

