

# EL NATURALISTA

REVISTA ILUSTRADA

HISTORIA NATURAL. • ACCLIMATACIÓN. • ZOOTECNIA. • INCUBACIÓN ARTIFICIAL. • CAZA Y PESCA.

## PRECIOS DE SUSCRIPCIÓN

En España. . . . . 4 Ptas. semestre  
Ultramar y Extranjero. 10 » año

A los suscriptores de provincias se les admitirá en pago de la suscripción, sellos de correo y en preferencia libranzas del Giro mutuo.

## DIRECTOR PROPIETARIO

D. Francisco de A. Darder y Llimona

## REDACCIÓN Y ADMINISTRACIÓN

Vía Diagonal, núm. 125

GRACIA (Barcelona)

## PUNTOS DE SUSCRIPCIÓN

En la Administración de este periódico,  
Vía Diagonal, 125, Gracia (Barcelona).—

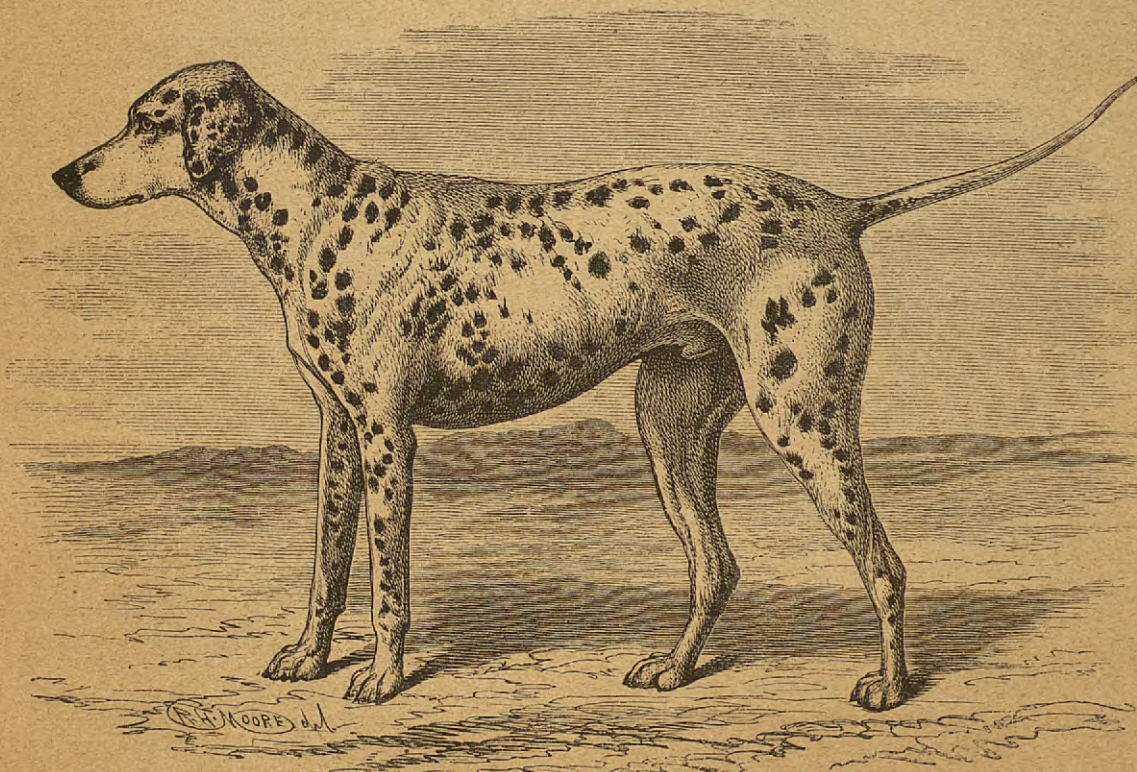
En BARCELONA, Librería de Verdaguer,  
Rambla del Centro.

## ADVERTENCIA

En el número correspondiente al día 31 de Enero próximo pasado y en este mismo sitio preferente del periódico, anunciábamos que consideramos suscriptores á EL NATURALISTA á todos los que lo recibiesen y aceptasen, y que los que

dos á repetir el envío, y causantes la molestia de una nueva devolución, en el caso de no querer honrarnos con su abono.

Nos ha impulsado, también, á reproducir la indicada advertencia el deseo de poder formalizar exactamente, pocos días después del actual reparto, la lista de los señores suscriptores.



Perro de Dalmacia

no tuviesen á bien contribuir al sostenimiento de esta publicación, cuyo objetivo, repetimos, es completamente ajeno á la especulación y al negocio, se sirviesen devolver el ejemplar remitido á la Administración, Vía Diagonal, 125, Gracia, (Barcelona). No llegan á una docena los números devueltos; pero como hay tres entre ellos que lo han sido con faja diferente, sin indicarse en la misma los nombres y domicilio de las personas á quienes fueron dirigidos, nos vemos precisa-

## PERRO DE DALMACIA

El perro de Dalmacia, de obscuro origen, se distingue por una conformación parecida al pointer. En su vistoso pelaje, sobre fondo blanco, se destacan una multitud de manchas negras del tamaño de una moneda de cinco céntimos. Esta raza, muy apreciada y de moda en otra época, apenas se encuentran ejemplares en la actualidad, obediendo su decadencia quizás á la inferioridad de inteligencia sobre los

otros perros de lujo; en cambio su decidida afición á los caballos, hará que la raza no se extinga del todo, y en Inglaterra encuentre *amateurs* que la cultiven con esmero.

## EL CIERVO

Animal mamífero y rumiante, de cuerpo esbelto y ligero, armado el macho de cuernos redondos y ramosos, que se renuevan anualmente. Empiezan á despuntar á la edad de siete meses, y al año siguiente se desarrolla en ellos una rama ó mogote; á los tres años, dos mogotes; tres á los cuatro años, aumentándoseles otro un año después, y al cumplir la edad de siete años se completa la cornamenta con diez mogotes, considerándosele desde entonces como ciervo viejo. En algunos ejemplares, sin embargo, el número de mogotes aumenta, disminuye ó queda estacionado, pero un buen cazador nunca se engaña acerca de la edad del animal si se fija en la disposición general de los cuernos, y especialmente en su rama principal.

A semejanza de las cabras, buscan poco las yerbas para alimentarse, prefiriendo los retoños de los arbustos que sustituyen en invierno con el musgo, el líquen y la corteza de los árboles. Es, por lo tanto, un animal muy pernicioso,



El Ciervo.

no compensando el producto de sus despojos los daños y destrozos que ocasiona. Así es, que hubiera ya casi desaparecido la especie á consecuencia de la grande persecución que ha sufrido, si no se cuidara de conservarla en algunos bosques y parques, por el placer que proporciona su caza.

En otros tiempos, todas las partes del ciervo eran consideradas medicinales para varias y numerosas enfermedades; hoy sólo se aplican como remedio las raspaduras de sus cuernos. Pulverizados éstos y calcinados, se emplean como absorbentes ó astringentes: forman parte de la decocción de *Sydenham*; sirven para la fabricación de la sal, del espíritu y del aceite llamado de cuerno de ciervo, y se usan algunas veces bajo la forma de jalea.

Con las pieles del ciervo sólo pueden obtenerse productos muy inferiores, por razón de desprenderse y romperse los pelos con la mayor facilidad.

La industria emplea los cuernos para mangos de cuchillo, puños de bastón y de paraguas, etc., etc., y desde hace algunos años se construyen con ellos objetos de fantasía.

Los ciervos son susceptibles de alguna educación, y con tiempo y constancia llega á conseguirse que tiren de un vehículo.

## EL CORZO

Más pequeño que el gamo, difiere de éste y del ciervo por su cola apenas perceptible. Sus cuernos, que nunca exceden de veintiseis centímetros, son más ó menos granulosos y con la edad se ramifican.



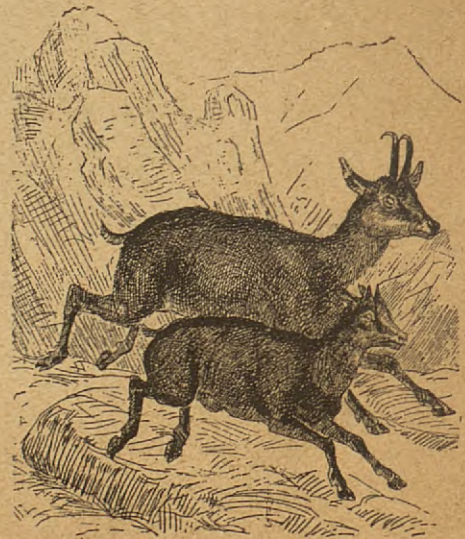
El Corzo.

Su alimentación es la misma de la del ciervo y, como él, causa daños á los terrenos cultivados cercanos á los bosques, de los cuales pocas veces se aleja.

Es el corzo un animal muy gracioso, por cuya circunstancia se le conserva esmeradamente en los pequeños parques, aun cuando perjudica también mucho á los árboles. Se encuentra también en los grandes bosques, aunque en corto número.

Su carne, superior á la del ciervo y del gamo, es muy estimada.

Su pelo, que se presenta con diferentes colores, es más quebradizo que el del ciervo, por cuyo motivo no puede servir para tapices, y aunque zurrado se utiliza para ciertos usos, resulta siempre un producto de segunda calidad.



La Gamuza.

Los cuernos del corzo se presentan bajo distintas y caprichosas formas, y se prestan á las mismas aplicaciones que los del ciervo.

## LA GAMUZA

Habita en las rocas más escarpadas de los Alpes y Pirineos en el verano, y en los bosques en invierno. Es del

tamaño de una cabra grande, con astas negras, lisas y derechas, que terminan en forma de anzuelo, y su pelo, de un color moreno subido. Ejecuta osados y prodigiosos saltos para dejarse caer y sostenerse en una superficie extremadamente reducida.



**Palomo Zurita**

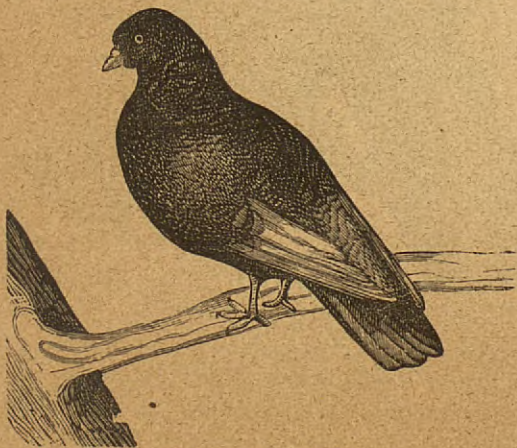
Trepadora por excelencia, el punto más pequeño saliente de una roca le sirve de apoyo para subir á los más inaccesibles sitios. Su caza es muy peligrosa á causa de los lugares en que ha de practicarse, como también porque al encontrarse el animal, siendo perseguido, sobre un precipicio ó en



**Palomo Torcaz.**

un camino sin salida, retrocede bruscamente y precipitase para abrirse paso, sobre el cazador, sucediendo las más de las veces, que van rodando ambos al fondo del abismo.

Cuando pacen, un macho viejo, que suele ser el jefe de la manada, se constituye en vigilante de ella para no ser sor-



**Palomo Mundano.**

prendida, y á la menor apariencia de peligro silba y bate con el pie el suelo, á cuya señal se levanta la manada y escapa.

La carne de la gamuza es buena, y su sebo superior al de la cabra.

Su piel, aunque delgada, fuerte y flexible, después de abonada sirve para tapices y capas para cazadores, y sus cuernos se utilizan para la construcción de conteras de bastones, boquillas para fumadores y otros usos.

Se han encontrado ejemplares enteramente blancos, y se han observado algunos casos fecundos resultantes del cruzamiento de la gamuza con la cabra.

## PALOMOS DOMÉSTICOS

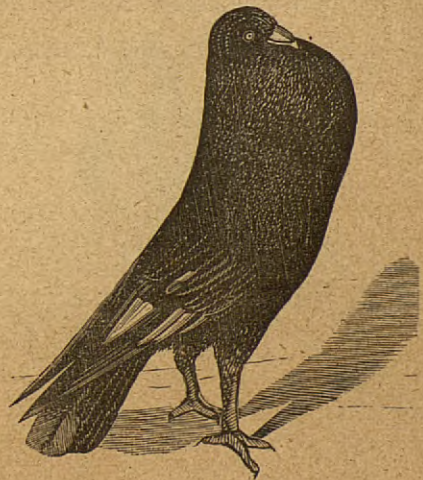
Los palomos forman una familia de transición entre los pájaros y las gallináceas. Líneo los coloca entre los primeros



**Palomo Romano.**

y Cuvier entre los segundos. Brisson, Pennant, Temminck y Latham les aislan en un orden particular.

En efecto, el palomo tiene caracteres particulares que le distinguen. Las gallináceas nacen con los ojos abiertos y apenas salen del huevo, corren y buscan solas su alimento, mientras los palomos nacen con los ojos cerrados y necesitan que sus padres les alimenten hasta que están enteramente cubiertos de plumas.

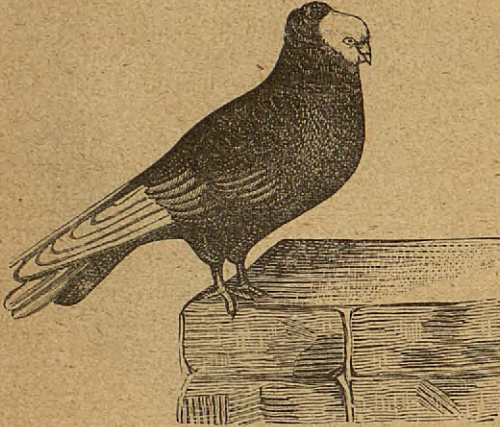


**Palomo Buchona.**

La diferencia con los pájaros es también muy marcada. Estos ponen varios huevos, alimentan sus hijuelos dejando caer los alimentos en su pico y cuando beben toman el agua con su mandíbula inferior y levantan la cabeza para tragarla, en tanto que los palomos beben sin sacar el pico del agua, nunca ponen más de dos huevos. Para la alimentación de sus hijos la naturaleza les ha dotado de facultades especiales, pues en los primeros días les dan una mezcla de alimentos y de una segregación especial de su buche; se-

gregación que tiene mucha analogía con la leche de los mamíferos; y que va disminuyendo hasta que se hallan los hijuelos en estado de admitir alimentos sólidos. Como se ve este solo carácter, bastaría para distinguirlos de los pájaros y de las gallináceas.

Los caracteres generales de los pichones son: pico córneo la punta, cartilaginosa la base, y hacia su mitad están abiertas longitudinalmente las ventanas de la nariz; lengua puntiaguda, tarsos cortos cubiertos de escamas encarnadas; pies con tres dedos en la parte anterior y un pulgar en la posterior; uñas sencillas, cortas y curvas; alas largas y



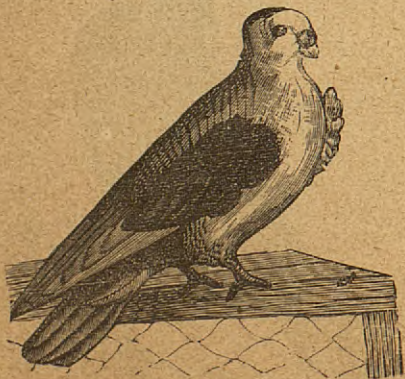
**Palomo Capuchino.**

agudas, con diez plumas primarias; son largas, elásticas, estrechas y afiladas en su borde externo, siendo la segunda la mayor, las secundarias parten del antebrazo, y son menos fuertes que las anteriores y más iguales sus dos mitades; las plumas de la cola son regularmente en número de doce, menos en el pichón de cola de pavo, que es de cuarenta.

Su organismo interior, semejante en alguna de sus partes al de las gallináceas, difiere en otras mucho de ellas.

La disposición de sus músculos algo parecidos al de las gallináceas, es notable por la fuerza extraordinaria de su vientre y la brevedad de sus tendones.

Se ha exagerado mucho la inteligencia de los palomos, pues no saben distinguir un peligro aparente de un peligro



**Palomo Chorrera.**

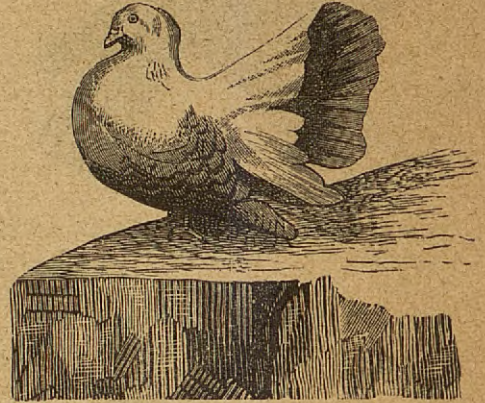
verdadero; de modo, que su timidez lo mismo les hace huir del pastor y del aldeano, que del cazador. Sin embargo, en ciertos casos, son mucho más inteligentes que la mayoría de los pájaros. Su memoria muy débil en la mayor parte de ellos, está altamente desarrollada en la paloma mensajera.

El vuelo del palomo es poderoso y se dirige fácilmente en el aire.

Si bien el palomo es de un carácter ruín y pendenciero y que está siempre en guerra con sus compañeros, no obstante rarisimas son las veces que batalla el macho con su

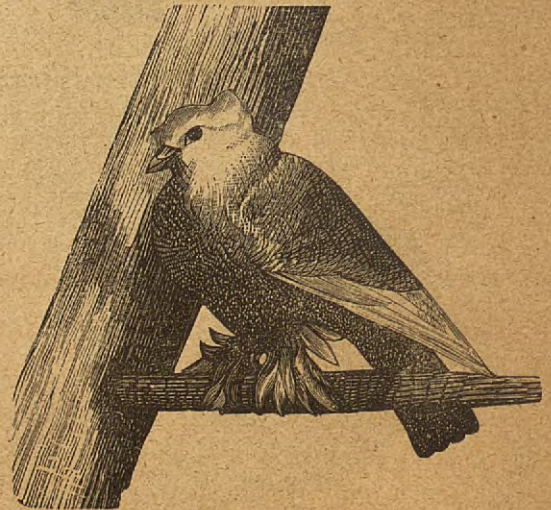
hembra. Juntos y con igual cuidado se dividen el trabajo de la incubación; por igual alimentan á sus pichoncitos, que resultan por lo común ser de sexo diferente; pero muchas veces basta tocarles los huevos ó los pichones, para que los abandonen.

El palomo es granívoro, pero también se alimenta de insectos y de caracoles pequeños de los cuales purga las mieses y que busca con preferencia durante el tiempo de la incubación. Les gusta mucho la sal, de la cual abusarían si no se les pusiera á ración. Son muy amantes de ir á recorrer los campos en donde no causan el menor daño, pues sólo comen los granos perdidos que quedan sobre la superficie de la tierra y que serían inproductivos.



**Palomo Colipavo.**

El gran naturalista Buffon y varios otros naturalistas pretenden que todas las razas de palomos derivan del palomo salvaje de nuestros climas, pero difícilmente puede comprenderse que reconozca semejante procedencia *el palomo pardo de la nueva España*, llamado así por tener pardo todo el cuerpo excepto el pecho y la extremidad de las alas que son blancas y el circuito de los ojos encarnado; *el palomo pardo de las Indias orientales*, cuyos ojos son rodeados de piel desprovista de plumas y de un bello color azul; *el palomo verde de las islas Filipinas*; *el palomo verde de América* y *el palomo de la Jamaica*.



**Palomo Tambor.**

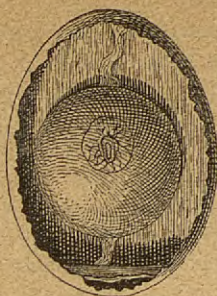
En tiempo de los romanos era cuestión de moda y de fantasía el tener palomos raros, y Plinio cuenta que un tal Lucius Axius, que vivía poco antes de la guerra civil de Pompeyo vendió un par de palomos en cuatrocientos dineros, equivalentes á unas trescientas sesenta pesetas.

Se sabe que los romanos utilizaban los palomos para llevar despachos de un lugar á otro y que se conducían al teatro y al circo para soltarlos al terminar la función y anunciar á los amigos el resultado de los combates de los gladiadores.

No extrañaremos, pues, que pueblos que criaban con tanto esmero esos mensajeros alados construyeran edificios cómodos y espaciosos para albergarlos. Vamos á extractar lo que dice Varron, llamado *el más sabio de los romanos*, nacido en Roma 116 años antes de la era cristiana.

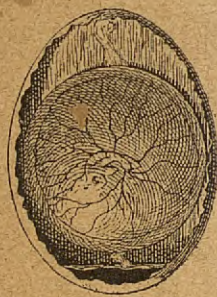


1.º día de incubación.

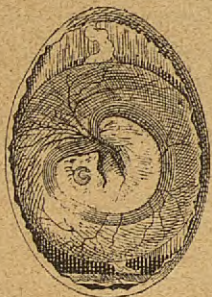


2.º día de incubación.

«Un palomar, encierra dos clases de huéspedes: palomos salvajes que habitan las torres y la cumbre (*columen*) de las casas de campo, pues la timidez de estos animales hace que se alberguen en las partes más altas de los edificios;

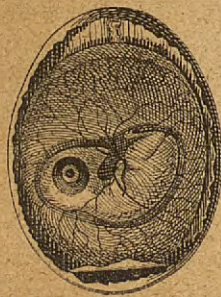


5.º día de incubación.



10.º día de incubación.

derivando de este nombre *columen*, el de *colombæ* que llevan. La otra especie es más mansa y va á buscar su alimento hasta en los umbrales de las casas, su plumaje es comunmente blanco, mientras que el del salvaje es ma-



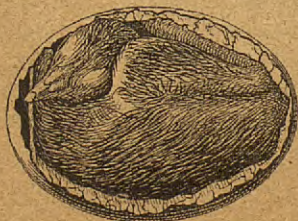
13.º día de incubación.



17.º día de incubación con la atlantoides.

tizado; viven en comunidad, habiendo palomar que encierra hasta cinco mil de estas aves.

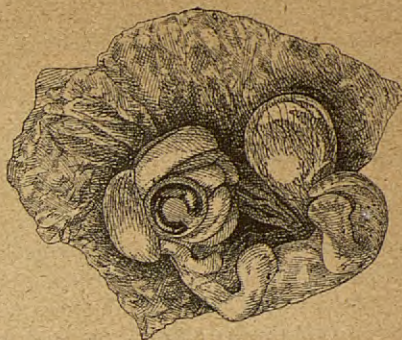
Dicho edificio debe terminar en cúpula, y sus abovedados techos han de contener una estrecha puerta; las venta-



20.º día de incubación

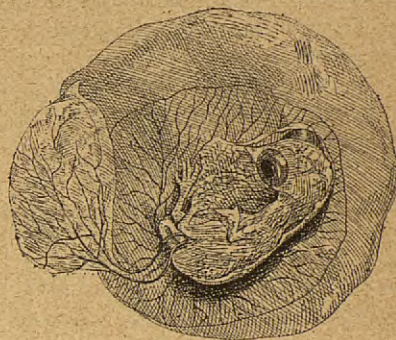
nas á la cartaginesa, esto es, anchas y guarnecidas interior y exteriormente de una tupida reja que permita la introducción de la luz y del aire, é impedir el paso á las sierpes y demás animales dañinos. Los muros interiores y el cir-

cuito exterior de las ventanas se estucan para que ni los ratones ni los lagartos puedan penetrar en aquel albergue. Para cada par de palomos se colocan dos mechinales á hileras superpuestas y en contacto unos con otros, con una abertura cada uno que permita fácil paso al palomo, y una



Embrión, el 7.º día de incubación aumentado 5 veces.

tablilla que le sirva de vestíbulo. El agua que se lleve al palomar tiene que ser clara, límpida y pura por ser exquisita la limpieza de los palomos. El que cuida del palomar debe barrerlo varias veces al mes, sacando cuidadosamente los excrementos que son un abono muy estimado por los agricultores. Este guardián debe cuidar también los palo-



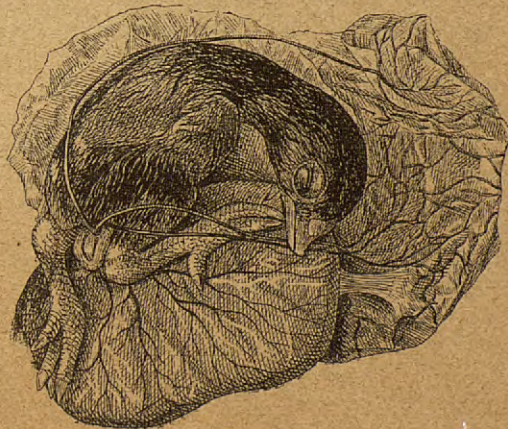
Extraído de la cáscara al 13.º día.

mos enfermos y separar los pichones que están en edad de ser vendidos.

(Se continuará.)

## DESARROLLO DEL HUEVO DE LA GALLINA

Diferentes veces nos hemos ocupado de las metamorfosis que sufre el huevo de la gallina desde el primer día de incu-



Extraído de la cáscara al 17.º día.

bación hasta su completo desarrollo. Para facilitar su estudio, el Museo Darder acaba de poner á la venta unos cuadros con 17 preparaciones que representan: 1.º los órganos genitales de la gallina, con el desarrollo de los huevos; 2.º corte mediano, demostrando las diversas partes que constituyen

el huevo. 3.º nueve estados de incubación de los huevos del 2.º á los 21 días; 4.º el pollo fuera de la cáscara correspondiente á los 13 y 17 días, para conocer los diversos órganos desarrollados; 5.º un huevo al 17.º día ostentándose en él el sistema circulatorio de la alantoides; 6.º 3 preparaciones de embriones, aumentados en su volumen desde las 50 horas á los 7 días de incubación, pudiéndose muy perfectamente distinguir las relaciones con el amnios, la alantoides y saco vitelino, etc.

Esta serie de preparaciones, colocadas en un cuadro con su correspondiente cristal, midiendo el conjunto 55 centímetros de longitud por 35 centímetros de anchura, la vende dicha casa por el reducido precio de 200 pesetas.

Además, para que los dedicados á la incubación artificial puedan tener en su despacho otra colección no menos interesante, y á fin de hacerla asequible á todas las fortunas, ha reducido el número de sus piezas, y compuesto otro cuadro en el que figuran las piezas siguientes: huevos en incubación á los 2, 5, 13, 17 y 20 días. Otra pieza representando al polluelo salido del cascarón, ó sea á los 21 días, y una preparación en la cual se estudia el desarrollo del huevo al 13.º día. También va colocada la serie en un cuadro con vidrio, que mide 40 centímetros de altura por 25 de ancho. El precio de esta colección es de 80 pesetas.

Insertamos en este número los dibujos sacados de dichas series, á fin de que nuestros abonados formen juicio de los cuadros que acabamos de describir y que figuran en el citado Museo Darder. Para los pedidos, dirigirse á su director, don Francisco de A. Darder, Vía Diagonal, 125, Gracia, (Barcelona.)

## PEQUEÑO DICCIONARIO DE VETERINARIA

**Enfermedad del coito.** — SÍFILIS DE LOS CABALLOS.—Enfermedad específica, virulenta, inoculable que se transmite por las relaciones sexuales y que es caracterizada por síntomas graves, como ulceraciones de los órganos genitales; accidentes cutáneos y oculares; cojeras, parálisis, enflaquecimiento, caquexia, lesiones viscerales y de los centros nerviosos. La muerte sobreviene en un gran número de casos. Es rara en España, y cuando aparece, es por la importación de animales reproductores de otros países.

Los varios tratamientos propuestos y ensayados no han dado resultado satisfactorio; es menester medidas de policía sanitaria para detener su propagación.

**Enfermedades de la piel.** (Caballo).—Las enfermedades de la piel en el caballo, como son muy numerosas, nos ocuparemos únicamente de las más comunes é importantes.

**DARTROS.**—Pueden ser secos ó húmedos. Los primeros son blanquecinos y cubiertos de una especie de polvo farináceo. Los húmedos (eczema) se presentan bajo pequeñas placas diseminadas por el cuerpo. Segregan un líquido viscoso, amarillo, y ocasiona el aglutinamiento del pelo

**Tratamiento.** Aplicaciones de glicerina yodada é interiormente barbotajes de bicarbonato de sosa de 10 á 20 gramos y de 5 gramos de yoduro de potasa. Si se resisten á este tratamiento, aplíquese la tintura de yodo é interiormente adminístrese 50 centigramos de ácido arsenioso, cada día.

**PSORIASIS.**—Se distingue por la tumefacción, espesor é induración de la piel, que se cubre de costras secas. Se observa en el dorso, riñones y grupa.

**Tratamiento.** Aplicaciones de tintura de yodo ó pomada mercurial sobre las regiones afectadas. Como tratamiento interno, el yoduro de potasa y el ácido arsenioso.

**ACNÉ Y ECTHYMA DEL ESQUILEO.**—Se observa frecuentemente en los caballos recientemente esquileados y en las

regiones que cubren los arneses, una erupción en forma de pequeños granitos purulentos muy numerosos (eczema y acné). No es raro ver que aparece una tumefacción en el dermis que se endurece, formando placas más ó menos largas é irregulares que tienen toda la apariencia de la ecthyma.

**Tratamiento.** Para hacer desaparecer la enfermedad, es menester, en primer lugar, suprimir la causa, es decir, el roce de los arneses, después aplicaciones de glicerina yodada y fricciones de pomada mercurial.

**HERVOR - HIDROA - EBULLICIÓN.**—Se presenta en la estación calurosa en forma de tumores cutáneos aplanados, edematosos, de anchura variable en los animales pletóricos.

**Tratamiento.** Descanso por uno ó dos días, y barbotaje mañana, tarde y noche, de 15 gramos de bicarbonato de sosa.

**ARESTIN.**—Afección de naturaleza constitucional localizada en la parte inferior de los miembros, cuartilla y corona; se caracteriza por la segregación de un líquido purulento y de un hedor infecto. Se desarrolla en los individuos linfáticos.

**Tratamiento.** Se cura con las aplicaciones de tintura de yodo ó de licor de Villate. Interiormente el ácido arsenioso, de 50 centigramos á 1 gramo por día, durante un mes ó seis semanas.

**SARNAS.**—Las diferentes variedades de sarna se acusan por depilaciones, costras y un vivo escozor que obliga á los animales á rozarse ó rascarse continuamente. Cuando las depilaciones y las costras se presentan algunas veces distribuidas por todo el cuerpo y parte superior de los miembros, particularmente en la cara interna, en el pliegue de los encuentros y bragadas, se la denomina *sarna sarcóptica*. Cuando está localizada en el borde superior del cuello, cruz y maso de la cola, *sarna psórica*. Y si existe en la parte inferior de los miembros, particularmente en la cuartilla, *sarna simbiótica*.

**Tratamiento.** Lavatorios de agua jabonosa, y cuando la afección está localizada (sarnas psórica y simbiótica), aplicaciones de pomada de azufre ó de pomada de Helmerich ó baños generales de sulfuro de potasa (30 gramos por cada 10 litros de agua). Si la enfermedad está generalizada (sarna sarcóptica) y no dan resultado los baños sulfurados, es menester recurrir á las aplicaciones de la untura siguiente:

Bencina. . . . .	1 litro.
Aceite enebro. . . . .	250 gramos.
Coaltar. . . . .	250 »

En primer lugar se unciona la mitad del cuerpo, y tres días después la otra mitad. Se puede también emplear una mezcla de bencina y petróleo, partes iguales. Una sola aplicación basta generalmente. Si la sarna persiste en algunos puntos, se renueva la aplicación en estas partes. Cinco ó seis días después, hay que lavar á los animales con agua tibia y jabón.

**PRURIGO DERMATONYSSUS.**—Cuando los gallineros se encuentran junto á las cuadras, y sobre todo cuando los pollos penetran en ellas con frecuencia, los caballos que las habitan pueden verse atormentados de noche por los dermanisos (vulgarmente piojos). Se reconoce su existencia por las numerosas depilaciones lenticulares y el escozor que sienten los caballos afectados. Para corregir este mal, no hay más que evitar que las aves pernocten en la cuadra y quitar el gallinero á ella próximo.

**HERPES.**—Afección parasitaria (*Trichophyton tonsurans*), caracterizada por depilaciones circulares más ó menos anchas y formación de costras delgadas y secas sobre las partes afectadas. Es contagiosa aún al mismo hombre.

**Tratamiento.** Fricciones de pomada mercurial ó de una solución de sulfato de cobre, 8 por 100, ó una solución de

sublimado corrosivo con glicerina. (Agua 300 gramos, glicerina 50 gramos, sublimado corrosivo 3 gramos.)

Se ve en la práctica algunas veces en el caballo una afección cutánea constitucional que se traduce, como el herpes parasitario, por depilaciones circulares y de costras. El examen microscópico nos aclara el diagnóstico. Este herpes constitucional debe tratarse con la glicerina yodada ó la tintura de yodo. Interiormente el yoduro de potasa ó el ácido arsenioso.

**Enfermedades de la piel en el buey.**

—En todos los individuos de la especie bovina las afecciones cutáneas eczematosas son mucho más frecuentes que en el caballo. Para combatir las, debe emplearse la pomada de nafta en fricciones sobre las partes invadidas, modificando la constitución con el arsénico ó los alcalinos.

Se observan dos variedades de sarna en el buey.

**SARNA DERMATODECTICA**, que empieza en la parte superior del cuerpo, cruz y maso de la cola; invade las caras laterales del cuello, espaldas, dorso, costillares, riñones, en una palabra, á todo el cuerpo, á excepción de los miembros. La piel se depila, se engruesa, endurece y se cubre de costras.

**SARNA SIMBIÓTICA**, localizada ordinariamente en la base de la cola, perineo y bragadas.

*Tratamiento.* Las dos sarnas son fácilmente combatidas con las aplicaciones antipsóricas ordinarias, pomadas de azufre, de Helmerich, mezcladas con petróleo y hencina.

**VARIEDADES**

El Ayuntamiento de Sevilla ha acordado celebrar en dicha capital una Exposición de ganados para mediados del próximo mes de Abril.

Ha sido nombrado Delegado regio del Instituto Agrícola de Alfonso XII el señor Marqués de Perales.

**Receta para hacer impermeable el cuero de las botas de caza.**—Póngase en una cacerola á la lumbre, dos onzas de cera, dos libras de grasa de carnero, una pinta de aceite de linaza y una onza de pez en polvo.

Cuando este conjunto de ingredientes esté mezclado, se aplica con un pincel sobre el calzado, al regreso de una cacería en sitios pantanosos y mientras el cuero conserva aún la humedad.

**Un cazador de pega.**—La escena ocurre en uno de los portazgos de consumos.

Un cazador seguido de su perro, franquea la barrera municipal, y un empleado le pregunta si lleva algo que pague derechos.

—No, señor.

—Sin embargo, yo veo que vuestro morral está lleno y que salen plumas de entre las mallas. ¿Son perdices?

—Sí... pero son disecadas. Me gusta entrar en la ciudad oyendo que todo el mundo dice: «¡He ahí un buen cazador!»

**Salvado por su perro.**—Después de haber recogido la ropa en París, el matrimonio Dadoux, lavaderos de Neuilly, volvían con su carretón á su casa, acompañados de su perro *Poupon*.

Al llegar al puente de Asnieres, el marido se detuvo para bañar su caballo. Desenganchó el animal, se montó en él y se metió en el río. Pero el caballo, creyendo sin duda que el agua estaba muy fría, se encabritó y arrojó á su amo en el Sena.

Testigo de esta escena Mme. Dadoux, se puso á gritar pidiendo socorro. El primero que acudió á sus voces fué el leal *Poupon*.

En tres saltos estuvo junto á su dueño, al que cogió por la ropa y lo sacó á la orilla.

La alegría de estos desdichados no fué completa. Aprovechándose de la desgracia, un ladrón había subido al carretón y se había apropiado el bolsillo que contenía 310 francos.

Imp. Henrich y C.<sup>a</sup> en comandita, Suc. de Ramirez y C.<sup>a</sup>—Barcelona.

**INCUBADORAS ARTIFICIALES**

y cuantos utensilios requiere la cría de las aves de corral

**PRECIOS DE LAS INCUBADORAS**

N.º 0,	30 huevos . . . .	30 ptas.
» 1,	50 » . . . .	60 »
» 2,	100 » . . . .	100 »
» 3,	150 » . . . .	120 »
» 4,	250 » . . . .	160 »

Son las más económicas que se fabrican y de resultados garantidos. El calor se mantiene por medio del agua caliente, renovando una pequeña cantidad todos los días ó por el carbón vegetal.

**OVÓSCOPO**

aparatos para el reconocimiento de los huevos 5 ptas.

Termómetros reguladores, 10 pesetas

Para las instrucciones técnicas acerca del modo de conducir la incubadora artificial y todos cuantos conocimientos son indispensables a criador de gallinas, faisanes, perdices, patos, ocas, cisnes, palomos, etcétera, etc., consúltese al periódico EL NATURALISTA.

**DIRECCIÓN**

Vía Diagonal, 125, Gracia (Barcelona).

**HIDROFOBIA**

Su definición, sinonimia, etiología, contagio, tratamiento, anatomía patológica, policía sanitaria y rabia muda, por D. Francisco de A. Darder y Llimona, Profesor veterinario. Se vende al precio de 2 reales ejemplar.

Dirigirse á D. Francisco de A. Darder, Vía Diagonal, 125. Gracia (Barcelona.)

**Tratado completo sobre la Cría de los Palomos**

POR

**D. FRANCISCO DE A. DARDER Y LLIMONA**

Obra ilustrada con profusión de grabados

Véndese al precio de 4 reales ejemplar en la Administración de EL NATURALISTA. Vía Diagonal, 125.—Gracia (Barcelona).

**EXTERIOR DEL CABALLO**

POR

**D. FRANCISCO DE A. DARDER**

Lámina de grandes dimensiones compuesta de más de 80 grabados que representan todas las bellezas, defectos y enfermedades del caballo, siendo por lo tanto muy útil para los veterinarios y aficionados á aquel animal.

Se vende á 4 reales ejemplar en la Administración de EL NATURALISTA.

**TRATADO DE EQUITACIÓN**

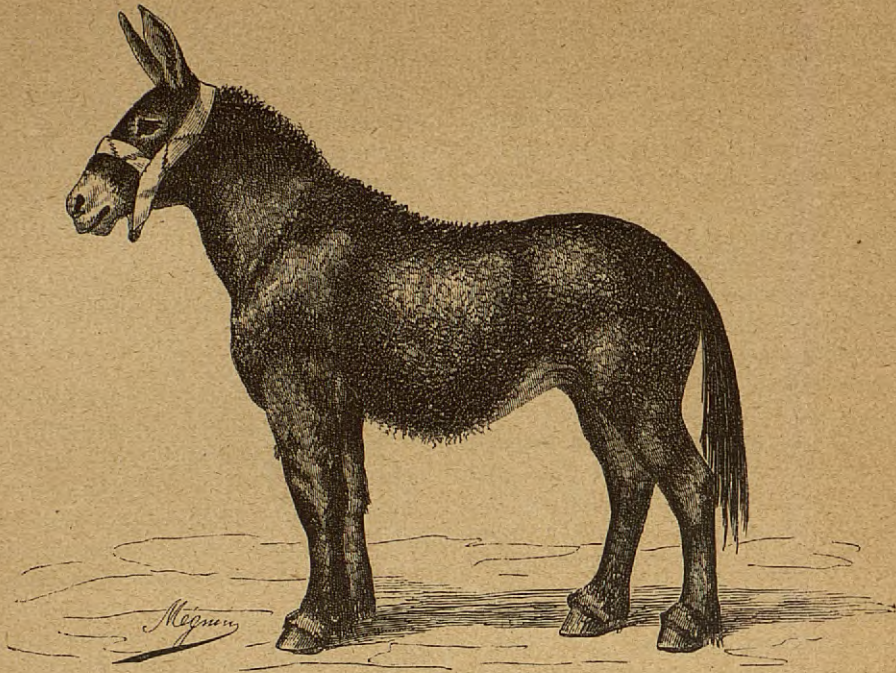
POR

**F. BAUCHER**

traducido y anotado por

**D. JUAN MARTIN**

Precio, 16 reales. Se vende en la Administración de este periódico.



La Mula (Véase el n.º 1, año IV.)

## 600 á 1,000

### PESETAS DE BENEFICIO AL MES

podrán obtenerse con sólo un capital de 250 pesetas, expendiendo un artículo exclusivo de primera necesidad universal, privilegiado y premiado. Las personas formales que puedan cumplir las condiciones exigidas, recibirán inmediatamente instrucciones detalladas, con sólo indicar su dirección con exactitud y claridad; dirigirse á

**MR. RICHARD SCHNEIDER**

Inventor y fabricante, en París, 22, Rue d'Armaillé 22, en PARIS.

## GRAN FÁBRICA DE CHOCOLATE LA NUEVA COLONIAL de JAIME BOIX

Situada en Sans, calle de las Mercedes

Despacho: Hospital, 46.—BARCELONA.—Sucursal: Platería, 59

## COALTAR SAPONINÉ

De **LEBEUF**, Inventor  
DÉSINFECTANTE, CICATRISANTE  
Admitido en los Hospitales de París.

Muy eficaz contra las llagas, canceres, anginas, herpes, etc. Sus cualidades saludables y tónicas le hacen incomparable para.

### LA HIGIENE DEL TOCADOR

Liciones, lavatorio de los niños de pecho, cuidados de la boca que purifica y del pelo al que quita la caspa, etc.

El frasco, 2 fr. — 6 frascos, 10 fr. — Bayona, Farmacia **Le Beuf**. — Depósito en las principales Farmacias. — Desconfiarse de las falsificaciones.

Bien especificar: COALTAR SAPONINÉ LEBEUF

## MUSEO DARDER

Via Diagonal, 125, Gracia (Barcelona)

Venta y disección de mamíferos, aves, reptiles y peces. Catálogos gratis.—Exportación á provincias.

## GRANDIOSO ESTABLECIMIENTO Y FÁBRICA DE D. JOSÉ ROSELL

Se proveen Observatorios Astronómicos, Meteorológicos, Gabinetes de Física, Química, etc., etc.

Plaza de Palacio, 13. — Barcelona

## DROGUERIA SUCURSAL DE VICENTE FERRER Y COMPAÑÍA

Calle de la Princesa, 1 (Pasaje de las Columnas)

### FRUTOS COLONIALES Y COMESTIBLES

Completo surtido de drogas y productos químicos para la

FARMACIA, INDUSTRIA, FOTOGRAFIA, PINTURA, ETC.

## PERFUMERIA FINA

Gran surtido de las fábricas más acreditadas  
NACIONALES Y EXTRANJERAS

SECCIÓN DE INSTRUMENTOS DE CIRUGIA Y APARATOS ORTOPÉDICOS

(En el primer piso)

## TALLER PARA LA CONSTRUCCIÓN Y REPARACIÓN

ESPECIALIDAD EN BRAGUEROS

## FARMACIA DEL DR. TREMOLS

Sucesor del Dr. FERRER

Plaza del Angel, esquina á la calle de la Princesa

### CENTRO DE ESPECIALIDADES FARMACÉUTICAS

Aguas minero-medicinales, nacionales y extranjeras

Se reciben directamente y á menudo de sus manantiales