

Stagetodes natalensis n. sp. de Dorcatominae de la República de Sudáfrica (Coleoptera: Anobiidae)

Amador Viñolas
Glòria Masó

Museu de Ciències Naturals (Zoologia). Passeig Picasso, s/n. 08003 Barcelona

Manuscrito recibido en junio de 2006

Resumen

Se describe *Stagetodes natalensis* n. sp. de Dorcatominae de la República de Sudáfrica, especie muy bien definida por los caracteres externos y la conformación del edeago. *Stagetodes natalensis* n. sp. y *S. lineatopunctatus* Español, 1974, son dos especies conflictivas con relación a como estaba definido inicialmente el género *Stagetodes* Español, 1970. Se comenta esta problemática y su comparativa con otras especies del género próximo *Stagetus* Wollaston, 1861, y se realiza una redescrición de los caracteres propios del género *Stagetodes* con relación a lo expuesto.

Palabras clave: Anobiidae, Coleoptera, Dorcatominae, República Sudáfrica, *Stagetodes natalensis* n. sp.

Abstract. *Stagetodes natalensis* sp. n. of Dorcatominae from South Africa (Coleoptera: Anobiidae)

We describe *Stagetodes natalensis* sp. n. of Dorcatominae of the South Africa, species very well defined by the external characters and the conformation of the aedeagus. *Stagetodes natalensis* sp. n. and *S. lineatopunctatus* Español, 1974, are two peculiar species respect to as was defined initially the genus *Stagetodes* Español, 1970. This problem and their comparative with other species of the genus *Stagetus* Wollaston, 1861 are commented. The genus *Stagetodes* is redescrbed.

Keyword: Coleoptera, Anobiidae, Dorcatominae, *Stagetodes natalensis* sp. n., South Africa.

Introducción

La descripción de una nueva especie de Dorcatominae de la República de Sudáfrica, aunque muy bien definida por sus caracteres externos y la conformación del edeago a nivel específico, es conflictiva por contra en el aspecto genérico por compartir caracteres propios de dos géneros próximos, lo que nos obliga a hacer un repaso de ambos para poder situarla correctamente, pues las diferencias, a nues-

tro parecer, no son suficientes para colocarla en una nueva unidad genérica, al no tener esta especie ningún carácter definitorio propio.

La subfamilia Dorcatominae fue dividida en secciones por Español (1968b); en ella tenemos la sección *Stagetus* Wollaston, 1861 (Viñolas & Masó, en prensa), definida por las procoxas contiguas, visibles en estado de reposo cuando el cuerpo está retraído (Fig. 13), y compuesta por los géneros *Stagetus* Wollaston, 1861, *Stagetodes* Español, 1970, *Anisotheca* Español, 1970 y *Falsostagetus* Viñolas & Masó, 2007.

El género *Stagetodes* Español, 1970, está definido por: las antenas de once artejos, con maza terminal de tres, el quinto y séptimo del funículo más salientes que el resto (Fig. 9, 17); los ojos parcial o totalmente divididos por una escotadura para la inserción del primer artejo de las antenas (Fig. 10, 18); el último artejo de los palpos maxilares y labiales bastante transverso (Fig. 11-12, 19); el protórax con punteado doble en el disco; los élitros provistos de estrías formadas de puntos unidos por trazos longitudinales; el calo humeral siempre bien indicado; el saliente medio del mesosternón corto y trilobulado (Fig. 14, 20); el metasternón con surco medio longitudinal superficial y con tendencia a desaparecer (Fig. 14); el saliente medio anterior del primer segmento abdominal romo (Fig. 15). Edeago variable en su conformación (Fig. 16, 21) (Español, 1970; Viñolas & Masó, 2007).

El género *Stagetus* Wollaston, 1861, está caracterizado por: las antenas de once artejos, con maza terminal de tres, el quinto y séptimo del funículo no más salientes que el octavo; los ojos enteros; el último artejo de los palpos maxilares y labiales, normalmente, poco o nada transverso (Fig. 23, 26); el protórax con punteado doble en el disco; los élitros provistos de estrías formadas de puntos unidos por trazos longitudinales; el saliente medio del mesosternón estrecho, alargado y con un pequeño mucrón a cada lado (Fig. 24, 27); el metasternón con el surco medio longitudinal profundo y completo (Fig. 24, 27); el saliente medio anterior del primer segmento abdominal aguzado en la extremidad (Fig. 28). Edeago muy variable en su conformación, véase Español (1968a, 1969) y Viñolas & Masó (en prensa).

Género *Stagetodes* Español, 1970

Stagetodes Español, 1970: 159.

Especie tipo: *Theca breviscula* Fairmaire, 1886, designada por el autor.

***Stagetodes natalensis* n. sp.**

Diagnosis

Especie muy diferenciada del resto de componentes del género por el gran desarrollo del octavo artejo de las antenas, por el contorno del último artejo de los palpos maxilares, por el edeago conformado de muy diferente forma y por los ojos con la escotadura que los divide totalmente. Este último carácter la acerca a *S.*

australis Español & Viñolas, 1995, pero separada de ella por el resto de caracteres mencionados y también por pequeños detalles de la morfología externa, sobre todo la elitral.

Descripción

Longitud 2.00-2.05 mm. Cuerpo muy convexo de color negruzco algo rojizo (Fig. 1), antenas y palpos testáceos, superficie cubierta de larga y densa pubescencia grisácea.

Cabeza grande, casi cubierta por el protórax; ojos muy grandes (Fig. 3), totalmente divididos por una fuerte escotadura para la recepción del primer artejo de las antenas; éstas de once artejos (Fig. 2), con maza terminal bien desarrollada de tres artejos, el funículo con los artejos quinto y séptimo más salientes que el resto, el octavo largo y tan ancho como el noveno; último artejo de los palpos maxilares muy largo, estrecho y acuminado en el ápice (Fig. 4); último artejo de los palpos labiales corto y ancho (Fig. 5).

Protórax poco transverso, 1.36 veces más ancho que largo, lados en línea entrante hacia el ápice y con la máxima anchura junto a la base, ápice regularmente redondeado, base sinuada, con el lóbulo medio pequeño, redondeado y no más saliente hacia atrás que los ángulos posteriores, márgenes laterales, ángulos an-

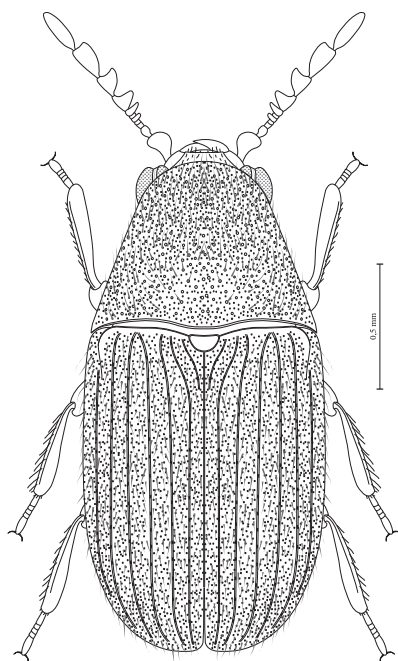
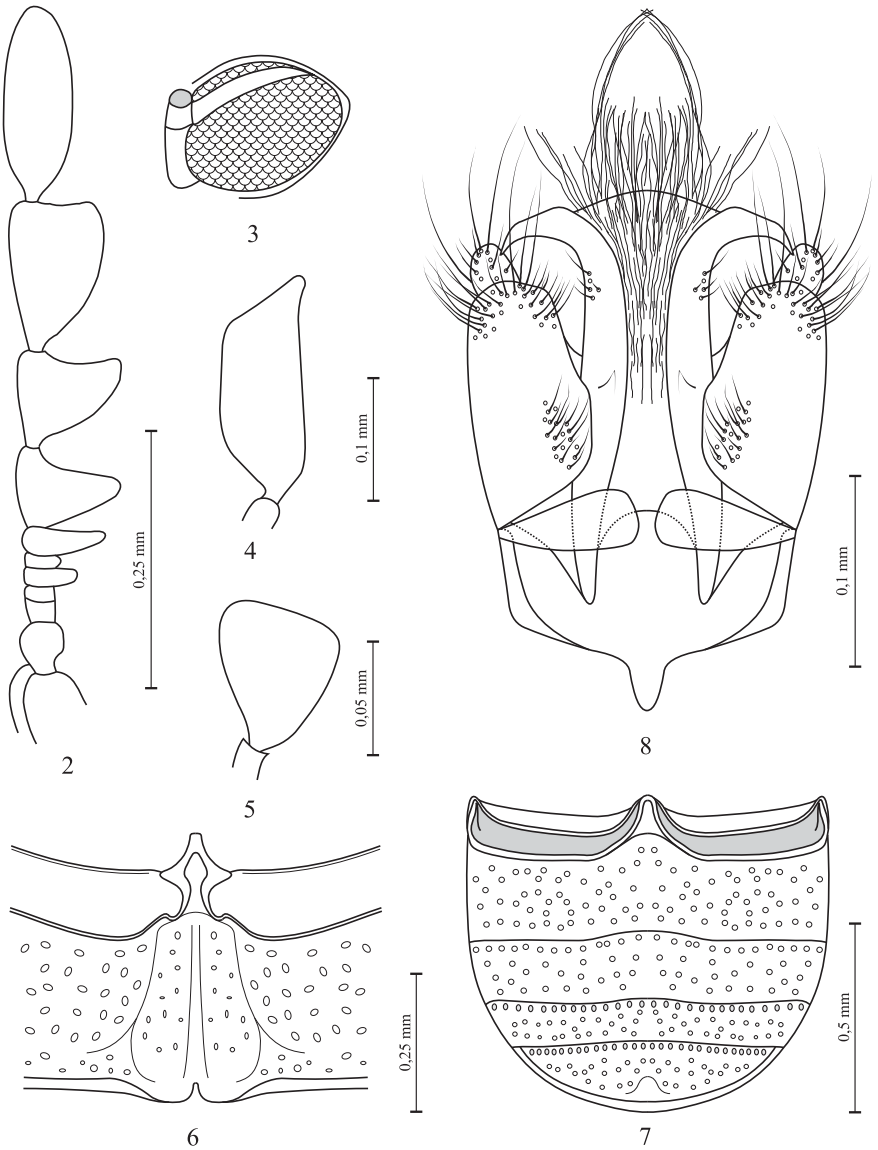
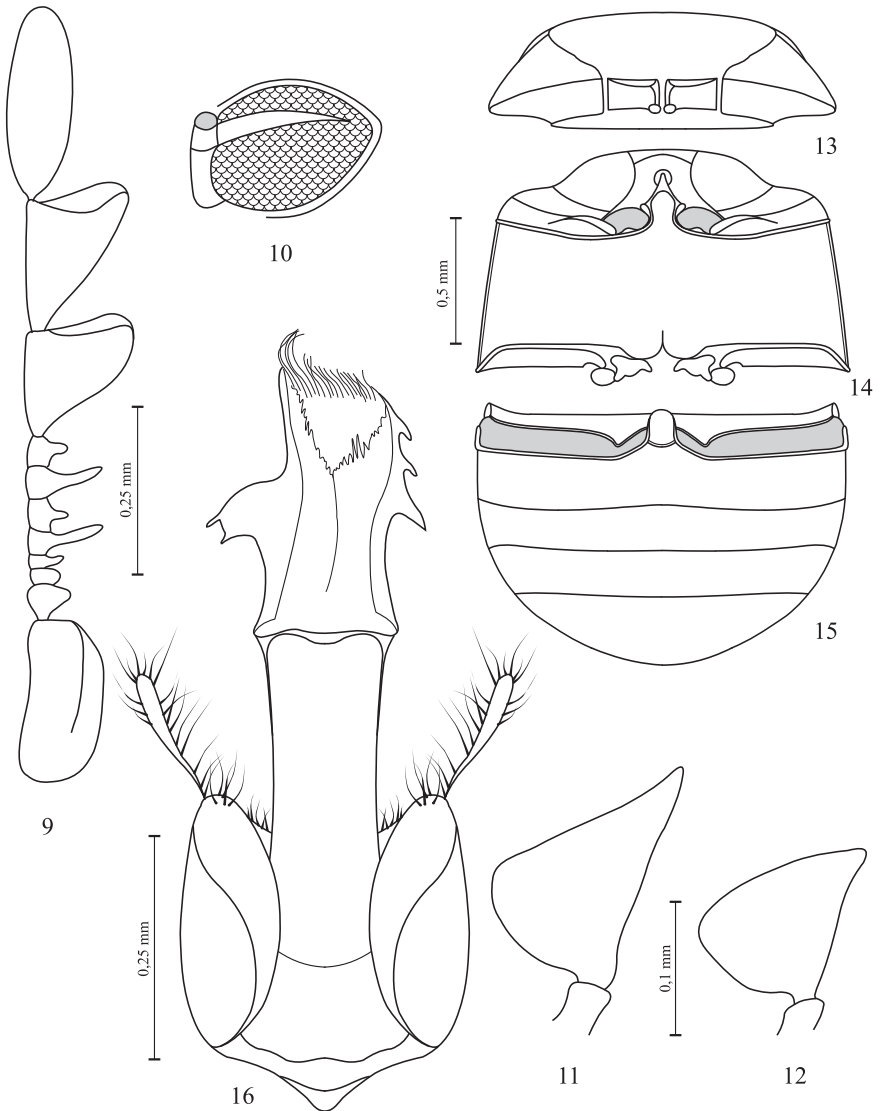


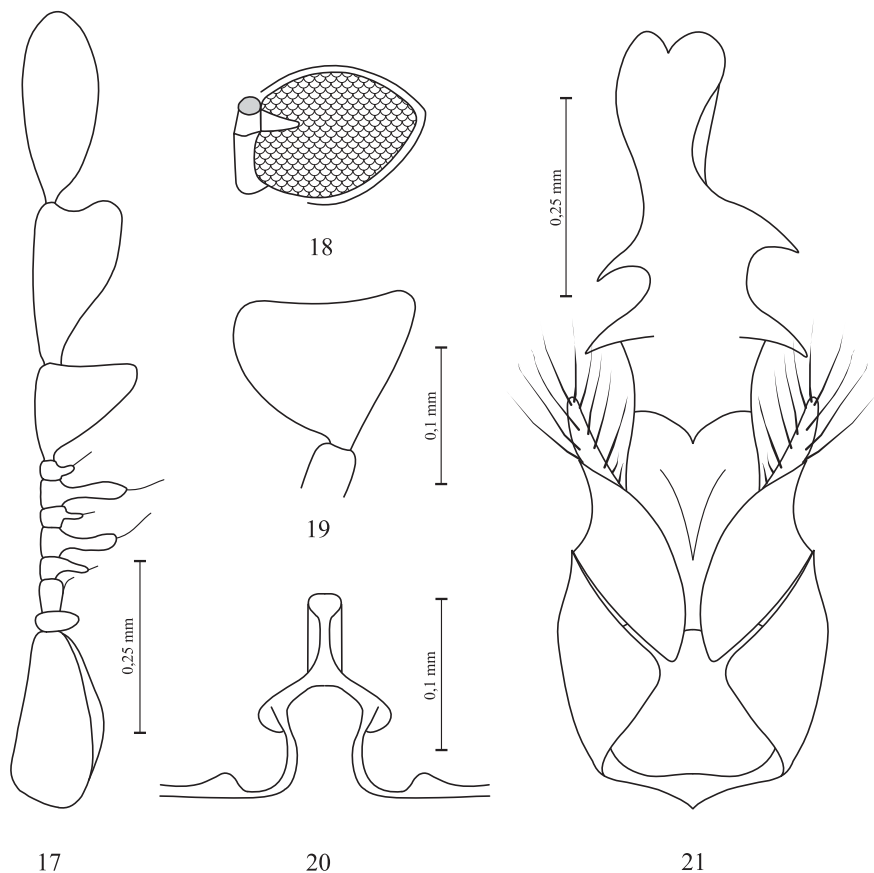
Figura 1. Habitus del macho de *Stagetodes natalensis* n. sp. del Parque Tembe Elephant.



Figuras 2-8. *Stagetodes natalensis* n. sp.: 2) antena del macho; 3) ojo en visión lateral; 4) último artejo de los palpos maxilares; 5) último artejo de los palpos labiales; 6) parte media del meso- y metasternón; 7) abdomen; 8) edeago en visión ventral.



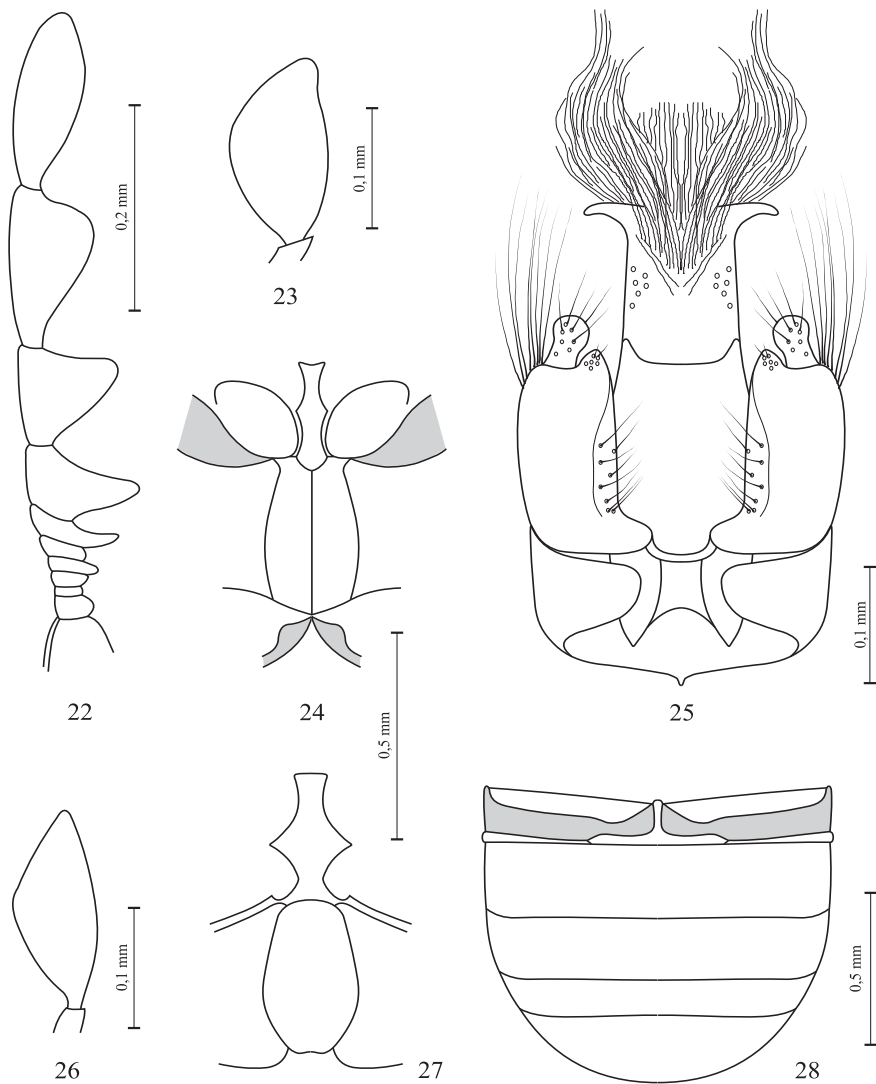
Figuras 9-16. *Stagetodes australis* Español & Viñolas, 1955: 9) antena del macho; 10) ojo en visión lateral; 11) último artejo de los palpos maxilares; 12) último artejo de los palpos labiales; 13) prosternón; 14) meso- y metasternón; 15) abdomen; 16) edeago en visión ventral.



Figuras 17-21. *Stagetodes brevisculus* (Fairmaire, 1886): 17) antena del macho; 18) ojo en visión lateral; 19) último artejo de los palpos maxilares; 20) mesosternón; 21) eedeago en visión ventral.

teriores y base bordeados, ángulos anteriores y posteriores obtusos y bien indicados, superficie con punteado doble, el mayor muy impreso y bien destacado del pequeño de fondo, disperso en la zona discal, más denso e impreso junto a los márgenes laterales.

Escudete semicircular. Élitros 1.33 veces más largos que anchos tomados conjuntamente, con la máxima anchura en el medio, de contorno subparalelo hasta el cuarto apical, después regularmente redondeados, calo humeral bien indicado, base y ángulos humerales bordeados, estrías hundidas, finas las discales y fuertemente impresas las marginales, puntos de fondo de las estrías discales oblongos, muy separados y no desbordando el contorno de las mismas, redondos, grandes, muy impresos y desbordando el contorno en las marginales, estría escutelar pre-



Figuras 22-28. *Stagetus decelli* Español, 1968: 22) antena del macho; 23) último artejo de los palpos maxilares; 24) parte media del meso- y metasternón; 25) edeago en visión ventral. *Stagetus franzi* Español, 1969: 26) último artejo de los palpos maxilares; 27) parte media del meso- y metasternón; 28) abdomen.

sente, intervalos discales planos y anchos, muy convexos los marginales, superficie con el punteado bien impreso, bastante denso y mayor que el pequeño del protórax.

Procoxas contiguas y visibles en estado de reposo, meso- y metacoxas sepa-

radas. Mesosternón con el saliente largo y provisto a cada lado de un mucrón (Fig. 6). Metasternón deprimido en el medio y provisto de una línea media longitudinal poco marcada (Fig. 6) superficie con el punteado muy grande, fuertemente impreso y nada contiguo, con tendencia a borrarse en la depresión media. Abdomen (Fig. 7) con el primer segmento fuertemente bordeado en todos sus lados, excavado para la recepción de las patas posteriores y con el saliente medio anterior ancho y redondeado, del segundo al quinto con el punteado de la superficie igual al del metasternón, el cuarto y quinto provistos, en el margen anterior, de una línea de puntos grandes y bastante contiguos, el último segmento con el ápice ligeramente deprimido.

Edeago (Fig. 8) con la parte basal mucho más corta que la apical, los parámetros anchos y con el lóbulo apical muy pequeño, lóbulo medio con el ápice en forma de copa abierta ventralmente, saco interno inerte.

Hembra sin diferencias externas apreciables.

Material estudiado

Holotipus: 1 macho, "S. Afr.; KwaZulu-Natal / Tembe Elephant Park / 27.03 S - 32.25 E" "17.11.2002. E-Y: 3545 / light trap at camp / leg. J. Harrison, R. Müller". Depositado en el Transvaal Museum de Pretoria.

Paratipus: 1 hembra, "S. Afr.; KwaZulu-Natal / Kosi Bay / 26.58 S - 32.50 E" "13.11.2002. E-Y: 3532 / at light / Burger, Harrison, Müller". Depositado en el Museu de Ciències Naturals (Zoologia) de Barcelona.

Etimología

Nombre derivado de KwaZulu Natal, donde fue recolectada la serie típica.

Biología

Desconocida. Todos los ejemplares conocidos fueron capturados con trampa de luz UV.

Distribución

Conocida sólo del extremo oriental de la República de Sudáfrica, en la zona de Ndumu (Tonga), en el KwaZulu Natal, en su linde con Swazilandia, Mozambique y el océano Índico.

Discusión

La nueva especie, por los ojos totalmente divididos para la inserción del primer artejo de las antenas (Fig. 3), por el último artejo de los palpos labiales (Fig. 5), por el saliente del mesosternón trilobulado (Fig. 6) y por el abdomen (Fig. 7) con los segmentos soldados, el primero con el saliente redondeado y fuertemente bor-



Figura 29. Distribución de *Stagetodes natalensis* n. sp. en la República de Sudáfrica.

deado en todos sus lados, el cuarto y quinto con una línea de puntos en el borde anterior y con una ligera depresión central en el último, debería situarse en el género *Stagetodes* Español, 1970.

Por otra parte las antenas (Fig. 2), aunque tienen los artejos quinto y séptimo más salientes, carácter propio de *Stagetodes*, el octavo está muy desarrollado y tan ancho como el noveno copiando el modelo de *Stagetus decelli* Español, 1968 (Fig. 22). Esta especie presenta un modelo de antena aberrante en el género *Stagetus* (Viñolas & Masó, en prensa). También ambas especies presentan un modelo de edeago (Fig. 8, 25) bastante similar y diferenciado del resto de especies de ambos géneros.

Stagetus decelli Español, 1968, pertenece sin ninguna duda al género *Stagetus* por la conformación exterior del cuerpo, por los ojos no divididos, por el mesosternón con el saliente medio alargado y provisto en el medio de un pequeño mucrón a cada lado (Fig. 24), por el metasternón escavado en el medio (Fig. 24) y por el abdomen con los segmentos libres y el saliente medio anterior del primero estrecho y aguzado (Fig. 28).

La conformación del último artejo de los palpos maxilares de la nueva especie (Fig. 4), así como el metasternón con la parte media deprimida y ligeramente

surcada (Fig. 6) la sitúan también en el género *Stagetus* (Fig. 23-24, 26-27). No obstante creemos oportuno, de momento, por el contorno del cuerpo, por los élitros, por el mesosternón, por el abdomen y por otros pequeños detalles situarla en el género *Stagetodes*.

Español en 1974 describió el *Stagetodes lineatopunctatus*, a partir de una hembra de Ouagadougou, capital de Burkina Fasso, como especie aberrante dentro del género, viéndose obligado a efectuar una redescrición del género *Stagetodes* para dar cabida en él a la nueva especie.

Al estudiar el tipo de dicha especie, depositado en el Museu de Ciències Naturals de Barcelona, podemos observar que el pro-, meso- y metasternón, así como el abdomen, coinciden con el género *Stagetodes*; las antenas tienen el quinto y séptimo artejos ligeramente dentados y poco diferenciados lateralmente del resto de artejos del funículo, lo que no se ajusta al modelo típico del género; los ojos, aunque Español en la descripción original indica que no están nada escotados, tienen una ligera escotadura en su parte superior, no visible lateralmente; los élitros, tal como indica el autor, desprovistos de estrías hundidas y con sólo series de puntos mayores que los de fondo, carácter este último que la aleja de los géneros *Stagetus*, *Stagetodes* y *Anisotheca*, situándola al lado *Falsostagetus*.

Al disponer sólo de un ejemplar hembra, es de difícil solución el aclarar su verdadera posición genérica dentro de la sección *Stagetus*. Aunque tenemos que tener en cuenta que dentro del género *Stagetodes* hay especies en las que las diferencias sexuales son inapreciables, mientras que en otras podemos observar en las hembras un desarrollo menor del quinto y séptimo artejos del funículo de las antenas y del último artejo de los palpos maxilares y labiales.

Stagetodes natalensis n. sp., con el gran desarrollo del octavo artejo del funículo de las antenas, la conformación del último artejo de los palpos maxilares y la estructura del edeago, se sitúa como otra especie conflictiva dentro de la definición actual del género. Con el presente contenido específico el género *Stagetodes* quedaría definido por: los ojos poco o muy escotados para la recepción del primer artejo de las antenas (Fig. 3, 10, 18), por la estructura del pro-, meso- y metasternón (Fig. 6, 13-14, 20) y la conformación del abdomen (Fig. 7, 15).

Agradecimientos

A la Dr. R. Müller, del Transvaal Museum de Pretoria, la cesión para estudio del material de Anobiidae pendiente de clasificar de dicho centro. Al Museu de Ciències Naturals (Zoologia) de Barcelona, las facilidades y el apoyo prestado para poder realizar nuestra labor entomológica.

Referencias

- Español, F. 1968a. Notas sobre Anóbidos (Coleoptera). 27. Avance al estudio de los *Stagetus* Woll. del África tropical. 28. Contribución al conocimiento del género *Mesothes* Muls. y Rey. 29. *Hemimesothes* nuevo género de Dorcatominae del África central. Eos 43: 27-56.

- Español, F. 1968b. Notas sobre Anóbidos (Coleoptera). 31. Géneros de Dorcatominae de la fauna etiópica. Publicaciones del Instituto de Biología Aplicada 44: 103-136.
- Español, F. 1969. Notas sobre Anóbidos. 35. Los *Stagetus* Woll. del Mediterráneo occidental. Eos 44: 105-119.
- Español, F. 1970. Nota sobre Anóbidos. 36. Sobre la disparidad genérica del complejo *Stagetus* Woll. Anales de la Escuela Nacional de Ciencias Biológicas, México 17: 157-168.
- Español, F. 1974. Notas sobre Anóbidos (Coleoptera). LXVIII. Contribución al conocimiento de los *Stagetus* Woll. del África occidental. LXIX. Nuevos datos sobre el género *Stagetodes* Esp. Eos 48: 95-107.
- Español, F.; Viñolas, A. 1995. Tres nuevos Anobiidae micetófagos de Zululand, República de Sudáfrica (Coleoptera). Misc. Zoo. 17: 153-158.
- Viñolas, A.; Masó, G. 2007. Nuevas especies de los géneros *Trichodesma* LeConte, 1861 y *Gastrallus* Jacquelin du Val, 1860, del África austral (Coleoptera, Anobiidae). Anim. Biodivers. Conserv. 30: 53-70.
- Viñolas, A.; Masó, G. (en prensa). Revisión del género *Stagetus* Wollaston, 1861, en el África continental: descripción de nuevas especies y nuevas citas del género para la Península Ibérica. *Falsostagetus* n. gen. y nuevas especies para el África austral (Coleoptera: Anobiidae: Dorcatominae). Butll. Inst. Cat. Hist. Nat. 74.