

# Primers registres d'*Attagenus (Attagenus) lobatus* Rosenhauer, 1856 (Coleoptera: Dermestidae) per a Catalunya (nord-est de la península Ibèrica)

Miguel Prieto Manzanares

Museu de Ciències Naturals de Barcelona (Zoologia)  
Passeig Picasso s/n, Parc de la Ciutadella. 08003 Barcelona  
m.primanz@gmail.com



Manuscrit rebut l'octubre de 2012

## Resum

Se cita *Attagenus (Attagenus) lobatus* Rosenhauer, 1856 per primera vegada a Catalunya. Els espècimens van ser capturats mitjançant mostrejos efectuats en el marc del programa de conservació preventiva del Museu de Ciències Naturals de Barcelona, aplicat a la detecció d'insectes perjudicials per a les col·leccions zoològiques. S'aporten dades fenològiques i alguns comentaris sobre la presència de l'espècie en medi urbà. La seva distribució coneguda a la península Ibèrica s'amplia cap al nord-est.

**Paraules clau:** *Attagenus lobatus*; Catalunya; Coleoptera; Dermestidae; península Ibèrica; medi urbà.

**Abstract.** *First records of Attagenus (Attagenus) lobatus Rosenhauer, 1856 (Coleoptera: Dermestidae) for Catalonia (northeastern Iberian Peninsula)*

*Attagenus (Attagenus) lobatus* Rosenhauer, 1856 is recorded for the first time in Catalonia. Specimens were captured by sampling methods as part of the preventive conservation programme of the Museu de Ciències Naturals de Barcelona, intended to detect harmful insects for zoological collections. Phenological data and some remarks about the presence of the species in urban environment are provided. Its known distribution in the Iberian Peninsula is enlarged to the northeastern.

**Keywords:** *Attagenus lobatus*; Catalonia; Coleoptera; Dermestidae; Iberian Peninsula; urban environment.

## Introducció

El gènere *Attagenus* Latreille, 1802, únic representant a la península Ibèrica de la subfamília Attageninae Laporte, 1840, comprèn en aquest àmbit territorial 23 espècies de les més de cent registrades a la regió paleàrtica (Háva, 2007, 2012). Les dades publicades sobre la distribució del gènere al territori peninsular poden con-

siderar-se escasses. Algunes de les seves espècies són conegudes a partir de pocs registres o han estat recentment incorporades al catàleg ibèric dels Attageninae (Bahillo de la Puebla & López-Colón, 2004; Háva, 2010; Háva et al., 2010; Herrmann & Baena, 2004; Herrmann & Háva, 2006, 2009; Plata Negrache, 1972a; Pérez-Moreno, 2010). La resta d'informació disponible sobre la presència d'*Attagenus* a la península Ibèrica prové fonamentalment de registres antics, la majoria recopilats en el catàleg de Fuente (1929). Les aportacions posteriors inclouen citacions disperses (Aguiar & Serrano, 1995; Cobos, 1949; Grosso-Silva, 2005; Seabra, 1942; Torres Sala, 1962) o es limiten a recollir registres previs (Seabra, 1943). Els únics treballs publicats a la Península sobre el gènere en conjunt no aporten informació corològica precisa, pel seu enfocament descriptiu o orientat a proporcionar claus d'identificació (Compte, 1975; Plata Negrache, 1972b). En altres treballs recents de caire aplicat s'indica, com a molt, el territori objecte d'estudi (Gamarra et al., 2009; Hernández et al., 2009). Pel que fa a Catalunya, la informació relativa a la presència d'espècies d'*Attagenus* aplega, de nou, uns quants registres obtinguts d'inventaris faunístics d'àmbit local, la majoria antics (Agulló et al., 2010; Bolós, 1907; Cuní Martorell, 1879, 1880, 1885, 1888, 1897; Cuní Martorell & Martorell Peña, 1876; Español, 1964; Fuente, 1929; Navás, 1910; Salvañá Comas, 1870).

En aquest treball s'aporten les primeres dades sobre la presència a Catalunya d'*Attagenus* (*Attagenus*) *lobatus* Rosenhauer, 1856, obtingudes a partir de mostres recents efectuats en el marc del programa de conservació preventiva del Museu de Ciències Naturals de Barcelona (MCNB). *Attagenus lobatus* s'afegeix a les set espècies del gènere *Attagenus* registrades fins ara a Catalunya, de les quals recopilem les citacions publicades en un apèndix.

## Material i mètodes

Els exemplars d'*Attagenus lobatus* estudiats van ser obtinguts mitjançant l'ús de trampes adhesives (Glupac Professional®, P & L Systems), acoblades a una font de llum ultraviolada (Quantum® BL F2ON/T12), i situades a diferents punts de les instal·lacions del Laboratori de Natura del MCNB (Parc de la Ciutadella, Barcelona). Els mostresos es van fer al llarg del període 2009-2011 (entre abril i octubre), d'acord amb el programa fixat per l'àrea de conservació preventiva del Museu, per tal de detectar la presència d'insectes perjudicials per a les col·leccions zoològiques. Una mostra en sec del material corresponent al mostreig de 2011 (13 ♂♂ i 4 ♀♀, M. Pérez & M. Prieto leg.) fou recuperada de les trampes i dipositada a la col·lecció entomològica del MCNB. Tres dels mascles van ser reblanits per extreure'ls les genitatives, que es conserven en dimetil hidantoïna formaldehid (DMHF), muntades amb els respectius exemplars. Tota la informació associada als espècimens ha estat registrada i incorporada a la base de dades de la col·lecció zoològica del Museu (números de registre MZB 2012-0087 al MZB 2012-0096, ambdós inclosos). La revisió en curs de la col·lecció de Dermestidae del MCNB ha permès identificar altres espècimens prèviament capturats, de nou, a la ciutat de Barcelona (MZB 83-9175: 1 ♀, 1-VII-1987, F. Uribe leg.; MZB 83-9181: 1 ♀,

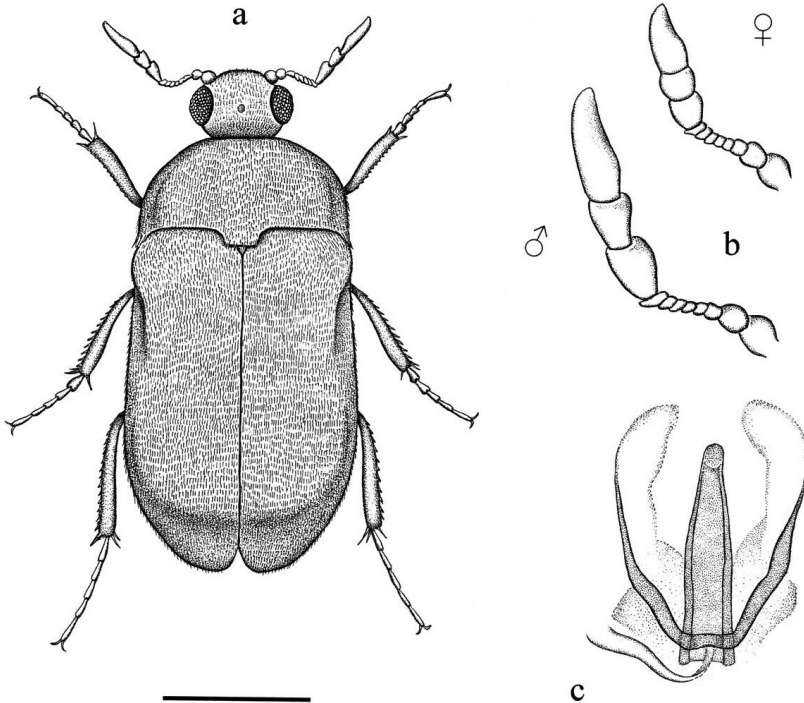
25-IV-1994, R. López leg.; MZB 83-9187: 1♂, VI-1960, Ribes leg.; MZB 83-9189: 1♀, 24-VIII-1994, Bech leg.).

## Resultats i discussió

La distribució paleàrtica d'*Attagenus lobatus* s'estén a Europa (Bulgària, Espanya, França, Grècia, Itàlia, Romania, Rússia i Turquia), nord d'Àfrica, Orient Mitjà i Àsia Central (Háva, 2007, 2012). Els registres publicats de la península Ibèrica són escassos. Reitter (1906) l'assenyala per primera vegada a Espanya, sense més precisions, en la citació recollida per Fuente (1929) en el seu catàleg. Compte (1975), tot i incloure-la en la clau d'espècies espanyoles del gènere *Attagenus*, tampoc no proporciona cap citació concreta. Posteriorment, només hi tenim constància de la presència de l'espècie a la zona centre d'Espanya a partir de sengles treballs publicats sobre coleopterofauna domèstica (Gamarra et al., 2009; Hernández et al., 2009), sense precisar-ne localitats concretes més enllà d'indicar l'abast territorial a què es refereix l'estudi (províncies d'Àvila, Cuenca, Madrid i Toledo). A aquestes citacions hi afegim la ciutat de Barcelona, que representa la primera per a Catalunya, ampliant-se cap al nord-est la distribució coneguda de l'espècie a la península Ibèrica.

*Attagenus lobatus* és una espècie de 2.8-5.0 mm de longitud, de contorn oval, típic en els representants del gènere. Color uniforme bru-rogenc amb densa pubescència groguenca, d'aspecte pulverulent. Lòbul basal central del pronot prolongat i amb l'apex truncat (Fig. 1a). Maça antenal dels mascles formada per tres artells ben diferenciats, amb l'artell apical tan llarg com els dos precedents. Maça antenal de les femelles més petita i compacta (Fig. 1b). Òrgan copulador del mascle representat a la figura 1c. Només dues espècies més registrades a Catalunya, *Attagenus (Attagenus) brunneus* Faldermann, 1835, i *Attagenus (Attagenus) unicolor unicolor* (Brahm, 1790) (vegeu l'apèndix) presenten coloració uniforme, sense taques o franges de pubescència blanca o groguenca; *Attagenus lobatus* se'n distingeix d'aquelles per la tonalitat més clara, per la maça antenal dels mascles i per la forma característica del lòbul basal del pronot.

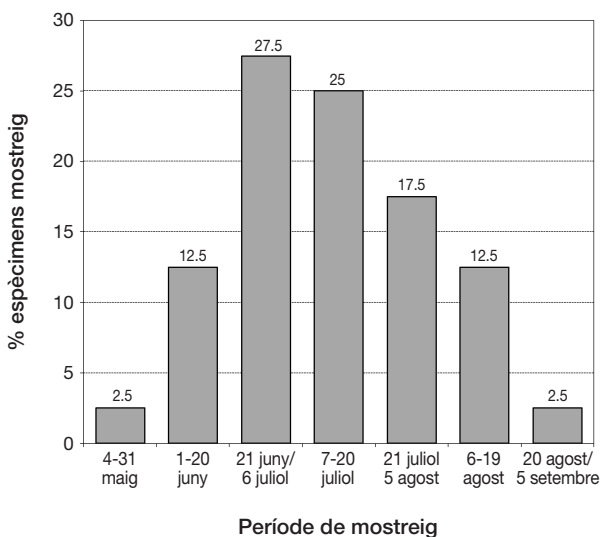
En l'àmbit peninsular, les úniques dades que coneixem sobre la biologia de l'espècie procedeixen dels treballs ja esmentats de Gamarra et al. (2009) i Hernández et al. (2009). Per als autors, es tracta d'una espècie sinantròpica i perjudicial, que s'alimenta tant de matèria vegetal com animal, i causa ocasionalment danys en pells, cuir, plomes i llana. Poc abundant, tot i que relativament freqüent a la zona centre d'Espanya, segons els mostrejos portats a terme en medi domèstic. En els mostrejos realitzats al MCNB *Attagenus lobatus* ha estat trobada amb altres espècies de dermestíds: *Anthrenus coloratus* Reitter, 1881, *Attagenus unicolor unicolor* (Brahm, 1790) i *Trogoderma versicolor* (Creutzer, 1799). Els exemplars adults van ser detectats entre maig i agost, i se'n va observar major abundància durant els mesos de juny i juliol (Fig. 2, amb dades corresponents al mostreig de 2011). Els altres espècimens examinats d'*Attagenus lobatus* de la col·lecció de Dermestidae del MCNB també provenen del medi urbà de Barcelona, d'acord amb les dades disponibles. Dos d'ells van ser capturats a les instal·lacions del



**Figura 1.** *Attagenus (Attagenus) lobatus* Rosenhauer, 1856: **a)** habitus del mascle (escala: 1 mm); **b)** antenes del mascle i de la femella; **c)** genitalia del mascle.

mateix Museu, el primer sobre un esquelet d'esquirol (MZB 83-9175) i el segon en una vitrina d'exposició de la col·lecció ornitològica (MZB 83-9181). Almenys un altre exemplar (MZB 83-9189) va ser trobat en un habitatge particular. No tenim constància, fins ara, de cap dada o referència explícita sobre la presència de l'espècie en el medi natural.

Malgrat l'interès que suposa el coneixement de la fauna entomològica associada al medi antròpic, els estudis desenvolupats a la península Ibèrica són més aviat escassos, com han posat de manifest Monserrat & Gamarra (1995) i Gamarra et al. (2009). Pel que fa a la família Dermestidae, grup que destaca per la importància econòmica d'alguns dels seus representants, les primeres dades sobre la presència de certes espècies en aquest àmbit territorial provenen, de fet, de l'estudi d'ambients antròpics. És el cas de *Thyrodrias contractus* Motschulsky, 1839, i d'*Anthrenus coloratus* Reitter, 1881, citades per primera vegada a la península Ibèrica a partir de mostrejos efectuats de manera sistemàtica en el medi urbà de Madrid (Gamarra & Outerelo, 1992; Outerelo & Gamarra, 1996). Ambdues espècies han estat posteriorment trobades, respectivament, a l'interior d'habitatges de Ciudad Real (Fernández-Carrillo & Fernández-Carrillo, 2009) i a la



**Figura 2.** Fenologia i abundància relativa dels adults d'*Attagenus (Attagenus) lobatus* Rosenhauer, 1856, segons el mostreig efectuat al llarg del període abril-octubre de 2011 al MCNB.

ciutat de Barcelona, a partir, en aquest últim cas, dels mostrejos del MCNB que han permès detectar, alhora, la presència d'*Attagenus lobatus*. El medi urbà de Barcelona representa, així mateix, la primera localitat per a *Trogoderma anthrenoides* (Sharp, 1902), recentment introduïda a la península Ibèrica, i citada per Háva (2011) a partir de dos exemplars trobats en la finestra d'un habitatge.

Tot i que parcials, les dades aportades en aquest treball, en particular l'abundància relativa d'*Attagenus lobatus* en l'entorn d'un museu que conté col·leccions zoològiques, confirmen la condició d'espècie sinantròpica i perjudicial atribuïda per Gamarra et al. (2009) i Hernández et al. (2009).

### Agraïments

Voldria expressar el meu agraïment a Marta Pérez, responsable de l'àrea de conservació preventiva del MCNB, per proporcionar-me el material estudiat en aquest treball. La consulta de la col·lecció entomològica del Museu ha comptat, així mateix, amb les facilitats habituals per part de les conservadores del Departament d'Artròpodes, Glòria Masó i Berta Caballero.

## Bibliografía

- Aguiar, C.A.S.; Serrano, A.R.M. 1995. Estudio faunístico e ecológico dos coleópteros (*Insecta, Coleoptera*) do concelho de Cascais (Portugal). Bolm. Soc. port. Ent. 155 (VI-5): 41-68.
- Agulló, J.; Masó, G.; Muñoz, J.; Prieto, M.; Vives, E. 2010. Contribució al coneixement dels coleòpters de les planes de Son i la Mata de València. In: J. Germain (ed.). Els sistemes naturals de les planes de Son i la Mata de València (Treballs de la Institució Catalana d'Història Natural 16). Institució Catalana d'Història Natural. Barcelona. 481-529.
- Bahillo de la Puebla, P.; López-Colón, J.I. 2004. *Attagenus (Lanorus) punctatus* (Scopoli, 1772), nueva incorporación al catálogo ibérico de la familia Dermestidae (Coleoptera, Dermestidae). Bol. S.E.A. 35: 233-234.
- Bolós, F.J. 1907. Catalogue des oiseaux qui se trouvent dans les environs d'Olot. In: Notas Históricas de Olot, III. Biblioteca de «El Deber». Olot. 108-123.
- Cobos, A. 1949. Datos para el catálogo de los coleópteros de España. Especies de los alrededores de Málaga. Bol. R. Soc. esp. Hist. nat. 47: 563-609.
- Comte, A. 1975. Un molesto visitante doméstico, el *Attagenus megatoma* (Fabr., 1798) (Col. Dermestidae). Graellsia 30: 83-91.
- Cuní Martorell, M. 1879. Excursión entomológica y botánica á la Montaña de Montserrat en Junio de 1878. Imprenta Catalana de Obradors y Cía. Barcelona.
- Cuní Martorell, M. 1880. Excursion entomológica y botánica á San Miguel del Fay, Arbuçias y cumbres de Montseny. An. Soc. esp. Hist. nat. 9: 205-242.
- Cuní Martorell, M. 1885. Excursion entomológica á varias localidades de la provincia de Gerona (Cataluña). An. Soc. esp. Hist. nat. 14: 51-73.
- Cuní Martorell, M. 1888. Insectos observados en los alrededores de Barcelona. An. Soc. esp. Hist. nat. 17: 133-191.
- Cuní Martorell, M. 1897. Fauna entomológica de la villa de Calella (Cataluña, provincia de Barcelona). An. Soc. esp. Hist. nat. 26: 281-339.
- Cuní Martorell, M.; Martorell Peña, M. 1876. Catálogo metódico y razonado de los coleópteros observados en Cataluña. Gorchs. Barcelona.
- Español, F. 1964. Sobre el poblamiento entomológico de las Islas Medas. Publ. Inst. Biol. Apl. 36: 71-96.
- Fernández-Carrillo, E.; Fernández-Carrillo, J.L. 2009. Nuevos datos sobre la presencia de *Thyrodrias contractus* Motschulsky, 1839 en España (Coleoptera, Dermestidae). Bol. S.E.A. 44: 493-495.
- Fuente, J.M. de la. 1929. Catálogo sistemático-geográfico de los coleópteros observados en la Península Ibérica, Pirineos propiamente dichos y Baleares. Bol. Soc. ent. Esp. 12: 45-56.
- Gamarra, P.; Outerelo, R. 1992. Historia y características de *Thyrodrias contractus* Victor [Motschoulsky], 1839, especie sinántropa, nueva cita en España (Coleoptera, Dermestidae). Bolm. Soc. port. Ent. 139 (V-7): 238.
- Gamarra, P.; Outerelo, R.; Hernández, J.M. 2009. Coleópteros en las viviendas de la zona centro de España (Insecta, Coleoptera). Bol. R. Soc. Esp. Hist. Nat. Sec. Biol. 103 (1-4): 87-101.
- Grosso-Silva, J.M. 2005. Additions to the fauna of Hemiptera and Coleoptera (Insecta) of Serra da Estrela Natural Park (Portugal). Bol. S.E.A. 36: 185-195.
- Háva, J. 2007. Family Dermestidae Latreille, 1804. In: Löbl, I. & Smetana, A. (eds.). Catalogue of Palearctic Coleoptera. Vol. 4. Elateroidea, Derodontoidea, Bostrichoidea, Lymexyloidea, Cleroidea and Cucujoidea. Apollo Books. Stenstrup. 299-320.

- Háva, J. 2010. *Attagenus (Attagenus) zieglerei* Herrmann & Háva, 2009 (Coleoptera: Dermestidae), new species for Portugal. Arq. Entomol. 3: 111-112.
- Háva, J. 2011. *Trogoderma anthrenoides* (Sharp, 1902) (Coleoptera: Dermestidae), new species for Spain. Arq. Entomol. 5: 77-78.
- Háva, J. 2012. *Catalogue of Dermestidae World (Coleoptera)*. Publicació en línia disponible a [<http://www.desmestidae.wz.cz>] (última versió: 11/01/2012).
- Háva, J.; Herrmann, A.; Plata Negrache, P. 2010. Catálogo de los Dermestidae (Coleoptera) de Aragón. Catalogus de la entomofauna aragonesa (S.E.A.) 35: 59-63.
- Hernández, J.M.; Gamarra, P.; Outerelo, R. 2009. Componentes de la diversidad específica de coleópteros en las viviendas de la zona centro de España (Insecta, Coleoptera). Bol. Asoc. esp. Ent. 33 (1-2): 101-121.
- Herrmann, A.; Baena, M. 2004. New records of Dermestidae (Coleoptera) for Spain and Europe. Bol. S.E.A. 34: 211-213.
- Herrmann, A.; Háva, J. 2006. *Attagenus reitteri* Mroczkowski, 1968 (Coleoptera: Dermestidae), new to Europe (Portugal and Spain). Heteropter Rev. Entomol. 6: 91-93.
- Herrmann, A.; Háva, J. 2009. A new species of the genus *Attagenus* Latreille (Coleoptera: Dermestidae: Attageninae) from Spain. Bol. S.E.A. 45: 383-384.
- Monserrat, V.J.; Gamarra, P. 1995. La fauna entomológica de las viviendas de Madrid I. Método y resultados generales. Bol. Asoc. esp. Ent. 19 (3-4): 81-92.
- Navás, L. 1910. Mis excursiones entomológicas durante el verano de 1909 (2 julio-3 agosto). Butll. Inst. Cat. Hist. Nat. 10 (3-4): 32-56.
- Outerelo, R.; Gamarra, P. 1996. *Anthrenus (Anthrenops) coloratus* Reitter, 1881 subgénero y especie, citas nuevas para la Península Ibérica e Islas Canarias (Coleoptera, Dermestidae). Bol. Asoc. esp. Ent. 20 (1-2): 237-245.
- Pérez-Moreno, I. 2010. Nuevas aportaciones al conocimiento de la fauna de coleópteros saproxílicos (Coleoptera) del Sistema Ibérico septentrional, I: Robledales del Valle Medio del Iregua (Sierra de Cameros, La Rioja, España). Bol. S.E.A. 46: 321-334.
- Plata Negrache, P. 1972a. Dos nuevos Derméstidos para la fauna europea. Cuad. C. Biol. 2: 31-34.
- Plata Negrache, P. 1972b. Genera y subgenera de Coleópteros de la fauna de la Península Ibérica, Islas Baleares y Archipiélago Canario. Familia *Dermestidae*. *Vieraea* Fol. Sc. Biol. Canar. 2(1): 57-85.
- Reitter, E. 1906. Dermestidae. In: L. v. Heyden, E. Reitter, J. Weisecum. Catalogus Coleopterum Europae, Caucasi et Armeniae Rossicae. Editio secunda. Paskau, Caen, Berlin, VI. 377-381.
- Salvañá Comas, J.M. 1870. Apuntes para la geografía y la fauna entomológicas de Mataró. Imprenta de Gregorio Juste. Madrid.
- Seabra, A.F. de. 1942. Aditamento ao Catálogo dos Coleópteros de Portugal, do Dr. Manuel Paulino de Oliveira. Mem. Est. Mus. Zool. Univ. Coimbra 136: 1-33.
- Seabra, A.F. de. 1943. Contribuições para o inventário da fauna lusitânica. Insecta. Coleoptera. Mem. Est. Mus. Zool. Univ. Coimbra 142: 1-153.
- Torres Sala, J. de. 1962. Catálogo de la colección entomológica «Torres Sala» de Coleópteros y Lepidópteros de todo el mundo. Vol. 1. Institución Alfonso el Magnánimo. Diputación Provincial de Valencia. Valencia.



## **Apèndix: cites publicades sobre la presència d'*Attagenus Latreille, 1802 a Catalunya***

Els registres d'*Attagenus lobatus* aportats en aquest treball s'afegeixen a les cites bibliogràfiques que hem localitzat sobre la presència d'espècies del gènere *Attagenus* a Catalunya, i que recopilem a continuació. La majoria de les cites són antigues, en alguns casos imprecises, i per a determinats tàxons (l'adscripció específica dels quals planteja dubtes) caldrà confirmar la seva presència a Catalunya. Per a l'actualització dels noms científics s'ha adoptat la classificació de Háva (2012).

*Attagenus (Attagenus) bifasciatus* (Olivier, 1790)  
Catalunya (Fuente, 1929).

*Attagenus (Attagenus) brunneus* Faldermann, 1835  
Catalunya; Lleida (Fuente, 1929) [citada com a *Attagenus piceus* var. *dalmatinus* Küst.].

*Attagenus (Attagenus) pantherinus* (Ahrens, 1814)  
Catalunya (Fuente, 1929).

*Attagenus (Attagenus) pello* (Linnaeus, 1758)  
Girona (Fuente, 1929). Olot, voltants de (Bolós, 1907) [citada com a *Dermestes pello*].

*Attagenus (Attagenus) tigrinus* (Fabricius, 1792)  
Catalunya (literalment «¿Cataluña») (Fuente, 1929) [citada com a *Attagenus bifasciatus* var. *tigrinus* F.].

*Attagenus (Attagenus) trifasciatus* (Fabricius, 1787)  
Arenys de Mar (Cuní Martorell & Martorell Peña, 1876). Barcelona, voltants de (Cuní Martorell & Martorell Peña, 1876; Cuní Martorell, 1888). Calella (Cuní Martorell, 1897). Mataró (Salvañá Comas, 1870). Meda Gran, Illes Medes (Espanol, 1964). Montserrat (Cuní Martorell, 1879). Planes de Son, Alt Àneu (Agulló et al., 2010). Roses (Cuní Martorell, 1885). Sant Miquel del Fai (Cuní Martorell, 1880). Sarrià (Cuní Martorell & Martorell Peña, 1876) [citada en els treballs de Cuní Martorell i Cuní Martorell & Martorell Peña com a *Attagenus verbasci* L.].

*Attagenus (Attagenus) unicolor unicolor* (Brahm, 1790)  
Balaguer (Navás, 1910) [citada com a *Attagenus piceus* Oliv.]. Barcelona; Lleida (Fuente, 1929) [citada com a *Attagenus piceus* var. *megatoma* F.].