

# Els elements d'adorn personal a l'Ebre. Una aproximació a la societat (neolític inicial-bronze final)

Ariadna Reverté Callarisa

Universitat Autònoma de Barcelona (UAB)  
Seminari d'Arqueologia del Pròxim Orient (SAPPO)

## **Resum**

El riu Ebre, font de riquesa i vida, un dels rius més influents de la Península Ibèrica, és l'eix vertebrador i consolidador dels primers pagesos i les societats agrícoles ramaderes de l'Edat del Bronze. Amb les noves pràctiques econòmiques i socials, els adorns personals es troben molt ben representats en el món funerari; aquests ens permeten apropar-nos a la cultura material dels grups humans, a partir de la seva vinculació ideològica, tecnològica, econòmica i social, proporcionant-nos així una aproximació als conjunts de cultura material recuperats a la zona del tram baix de l'Ebre, amb la finalitat de caracteritzar millor aquestes societats.

## **Abstract**

Ebre River, source of wealth and life, one of the most influential rivers of the Iberian Peninsula, is the backbone of the first consolidator and farmers and agricultural farming societies of the Bronze Age. With the new economic practices and social, the personal adornments are well represented in the funeral world, these allow us to approach the material culture of human groups, based on their connection ideological, technological, economic and social, providing thus letting us an approach to culture sets of material recovered in the area of the lower reaches of the Ebre, in order to better characterize these societies.

## INTRODUCCIÓ

Els elements d'adorn recuperats al registre arqueològic formen part de la cultura material de la majoria de societats humanes. Si bé el concepte d'objecte d'ornament és complex, ja que està format per uns materials i uns processos tecnològics diversos, el seu interès per entendre els grups del passat és fonamental. Així, doncs, els ornaments són un símbol, un codi, un llenguatge, un medi de comunicació capaç d'actuar com a forma de cohesió d'un grup humà i diferenciar-lo d'altres grups que integren la societat (Álvarez Fernández, 2006). Per aquest motiu és essencial per a l'anàlisi de les comunitats dels primers pagesos i posteriorment de les agrícoles ramaderes establertes al tram fluvial baix de l'Ebre, concretament a la zona actual de la comarca de les Terres de l'Ebre, durant els períodes cronològics compresos entre el Neolític antic (5500-2200 A.N.E.) i el Bronze final (900-650 A.N.E.), estudiar el conjunt dels aixovars funeraris que acompanyen els individus, i més especialment els adorns personals amb els quals eren inhumats, donant-los dins de la cultura material arqueològica, un espai fonamental, ja que ens poden aportar molta informació sobre els grups humans que en feien ús, caracteritzar aquestes pràctiques i situar les comunitats del tram baix del riu Ebre, posant-les amb relació en el marc general de les dinàmiques socials, econòmiques, tecnològiques i simbòliques que tenen lloc a la Península Ibèrica.

Són ben coneguts, en aquesta zona sud de l'Ebre, importants jaciments arqueològics, que ens han proporcionat informació sobre el desenvolupament de les societats humanes durant aquest període cronològic determinat, com, per exemple, les anomenades necròpolis de les Boques de l'Ebre, que englobarien jaciments tant característics com el Masdenvergenc (4000-3500 A.N.E.) o Pla d'Empúries (4500-3500 A.N.E.) a la localitat d'Amposta, així com el jaciment del Molló (4500-1200 A.N.E.) a Móra la Nova, les coves de Tivissa —Janet i Marcó— (1150-650 A.N.E.) i la cova del Vidre

(10.740-5200 A.N.E.) a Roquetes, i seguint riu amunt fins arribar a la franja de Ponent, altres jaciments preats com Riols I i II (2810-2370 A.N.E.) entre molts d'altres més a destacar; amb tot, la prehistòria a les zones fluvials baixes de l'Ebre encara no és prou coneguda. Cal insistir doncs, amb l'Ebre com a eix vertebrador d'una gran conca, extraordinària per poder mantenir contactes tant per via marítima com terrestre i que trobem ja ben testimoniats a partir de la I Edat del Ferro al territori, amb jaciments com la Moleta del Remei (900-200 A.N.E.), Sebes (900-650 A.N.E.) o els Castelletes II (1200-450 A.N.E.).

Així doncs, l'objectiu de la present publicació és contribuir a conèixer les característiques de les societats que poblaven el territori, coneixent les seves pràctiques, a partir del registre funerari, documentant així la importància de la conca de l'Ebre com a lloc d'intercanvi cultural entre els grups que l'habitaven o transitaven, observant la factible continuïtat i vies d'expansió cultural a través dels objectes d'ornament a nivell sincrònic i diacrònic, i analitzar i comparar els objectes d'ornament com a part del gest funerari en els diferents períodes i comunitats.

## MARC GEOGRÀFIC. PRINCIPALS JACIMENTS I CONTEXTOS ARQUEOLÒGICS

El riu Ebre té una trajectòria composta per 908 kilòmetres de llargada i 83093 km<sup>2</sup> de conca, de la serralada Cantàbrica fins al Mar Mediterrani. Aquests descendeix entre els Pirineus, fent frontera pel Nord i el Sistema Ibèric, fent límit pel Sud, fins arribar a la seva desembocadura, formant un gran delta, amb una extensió actual de 7736 hectàrees. Nosaltres, però, hem centrat l'estudi en la seva part final, actualment dividida administrativament entre les Terres de l'Ebre, amb les comarques de la Terra Alta, la Ribera, el Baix Ebre i el Montsià. Així doncs, a nivell geogràfic, englobem una regió espacial àmplia, però dins d'un marc proper, és a dir, a l'interior del que podríem no considerar

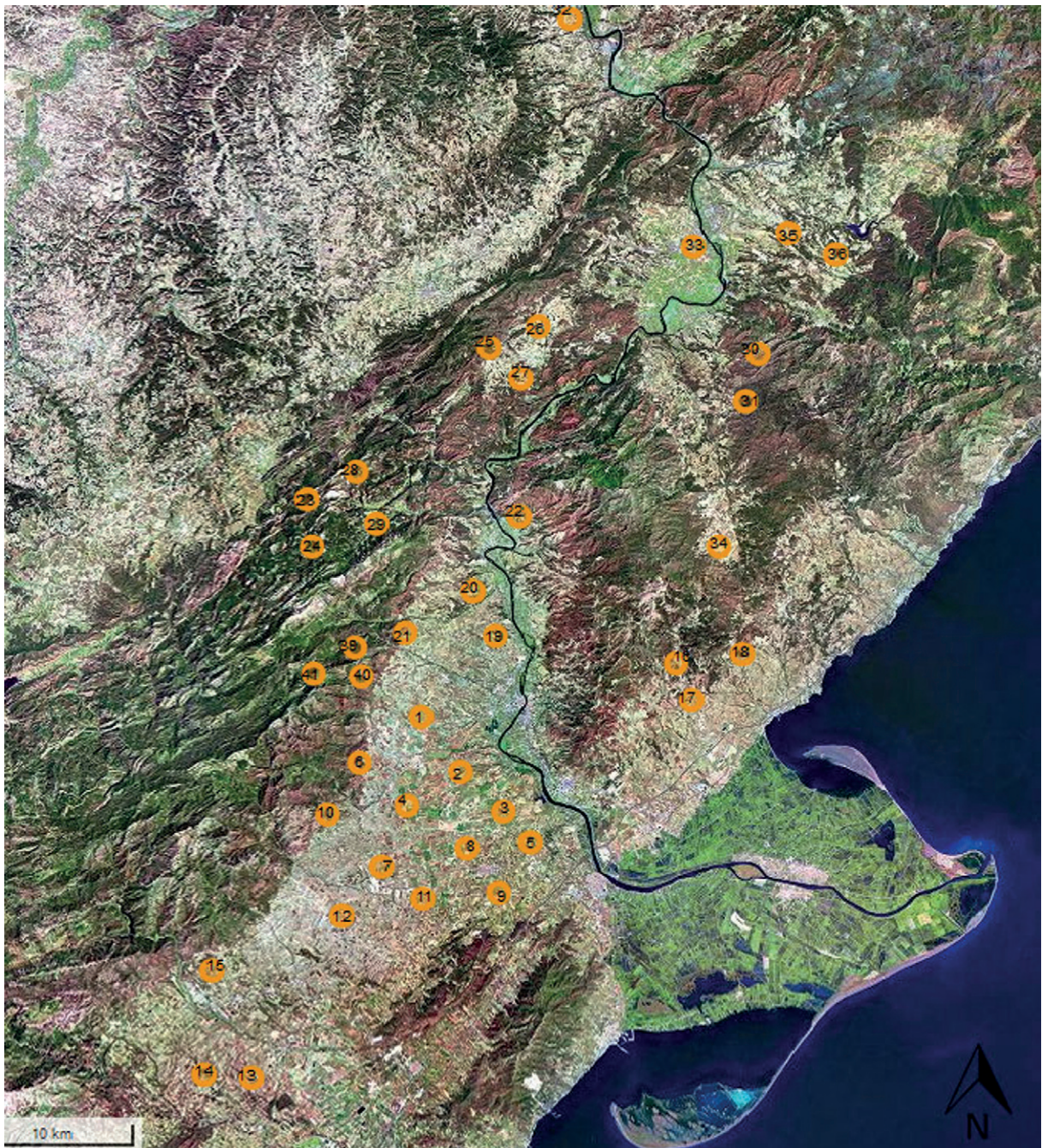


Fig. 1. Mapa jaciments d'estudi. (Elaboració pròpia sobre cartogràfic icgc.)

un mateix territori, però si una zona conjunta, transitada pels diferents grups gràcies a la funció vertebradora del riu principal. Per tant, considerem que ens trobem al davant d'un espai determinat per unes unitats geomorfològiques i hidrogràfiques diferenciades, però també per una intencionalitat fruit d'una sèrie de factors que permeten una valoració social. És en aquesta zona determinada, on hem fet l'estudi, a partir de la revisió dels materials documentats en excavacions antigues del registre funerari d'un total de 41 jaciments arqueolò-

gics establerts al llarg del tram baix de l'Ebre, (Terra Alta, Ribera, Baix Ebre i Montsià).

1; Barranc d'en Ceguet, 2; Barranc d'en Fabra, 3; Clota del Molinàs, 4; Clota Iriarte, 5; Clota Sabaté Margalef, 6; Dalt la Torre, 7; Masdenvergenc, 8; Molló de la Torre, 9; La Mora, 10; Palau, 11; Pla d'Empúries, 12; Cova del Calvari, 13; La Moleta del Remei, 14; El Molló, 15; Sepultura de Mianes, 16; Punta de l'Abad, 17; Mas de Mussol, 18; Mas Benita, 19; Valdezafan, 20; Observatori de l'Ebre, 21; Mas de Gi-

ner, 22; Cova Cervereta, 23; Túmul al Costat del Puig, 24; Tres Túmuls al costat del Puig, 25; Necròpolis de Coll del Moro sector Calars, 26; Necròpolis de Coll del Moro sector Camp Teuler, 27; Necròpolis del Coll del Moro sector Maries, 28; Serra de la Gessera, 29; Puntes de Millet, 30; Coll del Moro, 31; Sepulcre de Móra, 32; Els Castellons III, 33; El Molló, 34; Avenc de la Guineu, 35; Cova de Janet, 36; Cova de Marcó, 37; Sorts, 38; Barranc de la Sabatera, 39; Mas de Xies, 40; Mas de Serós, 41; Carrova.

Aquest conjunt de jaciments estudiats, comprenen tots cronologies entre el Neolític (5500-2200 A.N.E.), Neolític-Calcolític (5500-1800 A.N.E.), Calcolític-Bronze (2500/2200-1800 A.N.E.), Bronze (1800- 650 A.N.E.), Neolític-Bronze (5500- 650 A.N.E.) i una categoria de fase indeterminada. Aquesta cronologia s'ha establert d'aquesta manera concreta, donada l'absència de datacions radiomètriques i de contextos estratigràfics fiables; l'objectiu d'aquesta divisió cronològica tant extensa ha estat poder cobrir bé les nostres èpoques d'interès, Neolític (5500-2200 A.N.E.) i Bronze (1800-650 A.N.E.) i així també poder veure una dinàmica entre aquestes, amb el propòsit de documentar una transformació lineal de les pràctiques funeràries<sup>1</sup>.

#### CONTEXTOS DE TROBALLA. EL REGISTRE FUNERARI A LA ZONA FLUVIAL DEL TRAM BAIX DE L'EBRE

Durant els períodes del Neolític i del Bronze, a la zona del tram baix de la conca de l'Ebre, ens trobem davant un registre funerari múltiple a nivell diacrònic, sincrònic i geogràfic. Amb l'estudi realitzat, pretenem conjeturar i apreuar totes les tradicions funeràries diferenciades, amb la intenció de conèixer amb profunditat uns materials que provenen d'un registre arqueològic tancat, tot i les diverses

1. Apuntar que a les cronologies hem ajuntat els resultats del calcolític i calcolític-bronze separant el bronze ja que la majoria de jaciments són camps d'urnes del bronze final.

manipulacions *postmortem*, especialment en contextos de cova o sepulcre col·lectiu. Ja que els espais funeraris son l'expressió material de la mort, amb tot, aquest no s'ha de considerar únicament com una mera presentació que reconeix el valor que els morts tenien en vida, sinó que, les pràctiques funeràries, al determinar activitats específiques, ofrenes i rituals, denoten les condicions materials de la societat i informen sobre l'aparença que es pren, sigui en forma d'homenatge, rendiment de tributs o ocultació de desigualtats entre individus o grups d'individus que només podrien ser explícites mitjançant una investigació arqueològica paral·lela amb els assentaments (Llull 1997-1998, 65-78).

Així doncs, entenem que la deposició d'ofrenes esta composta per tots aquells objectes que es troben a prop de l'enterrament (Pons 1986, 25-33). Per tant, nosaltres, a l'hora de fer l'anàlisi hem integrat així els objectes sota aquestes categories, que combinades entre si, donen fruit a diverses possibilitats:

#### Ornament

Denes, collars, diademes/pectorals, braçalets, penjolls, escarabeus, anells, petxina perforada, anella, arracada, baules de cadena, cadenes, placa, torques, ullals/molars, banyes, punxó.

#### Acompanyament

Ceràmica (vasets, tapadores, bols) indústria lítica (laminetes, ascles, geomètrics, destrals, raspadors, trepants, burins, dents falç, mànecs falç, destrals, destraletes, nuclis, volanderes, ganivets, guaspa, puntes fletxa, punta palme-la, pella, fulles, puntes sageta, alena, micròlits) boletes, culleres, copa, espàtules, closca de tortuga i minerals (pissarra, quarsita).

#### Abillament personal

Botons amb forma piramidal, peces os indeterminades, sivelles, fíbules, costella trencada.

#### Res

Cap objecte.

INDETERMINAT	NEOLÍTIC	NEOLÍTIC-BRONZE	CALCOLÍTIC-BRONZE	BRONZE
Sorts/Les Pedres/ La partida de Sent Vicenç	Sepulcre de la Móra	El Molló	Dalt la Torre	Túmulo al costat del Puig
Barranc de la Sabatera	Punte de l'Abat (sepultures I i II)	Valdezañán	Cova del Calvari, (sepultures I - IV)	Necròpolis del Puig/ Tres túmuls al costat del Puig
	Mas Benita (sepultures I -VII també les trobades per Maluquer de Motes)	Mas de Giner	La Moleta del Remel	Necròpolis del Coll del Moro, sector Calars (sepultures I -XXII)
	Mas Serós	Cova Servereta (també coneguda com Cervereta)		Necròpolis del Coll del Moro, sector Camp Teuler, (sepultures II -LVII)
	Mas de Xies	Molló de la Torre		Necròpolis del Coll del Moro, sector Maries (sepultures I - XXII)
	Observatori de l'Ebre	La Mora		Serra de la Gessera
	Barranc d'en Ceguet vessant sud i nord (sepultures I i II)			Sud-Oest de Punes de Millet
	Barranc d'en Fabra (Barranc d'en Suriaca) (sepultures I - XVII) També les trobades per Baldeïllo (sepultures I i II)			Coll del Moro
	Clota del Molinàs (sepultures I -V)			Els Castellons III
	Masdenvergenc(sepultures I - XXXII) i també les trobades per Genera			Avenc de la Guineu/ Cova de la Rabosa
	Palau			Cova de Janet
	Pla d'Empúries (sepultures I i II)			Cova de Marcó
	El Molló			Necròpolis de Mas de Mussol
	La Carrova			
	Sepultura de Mianes			
	Clota Iriarte (sepultures I i II)			
	Clota Sabaté Margalef			

Fig. 2. Taula cronològica dels jaciments.

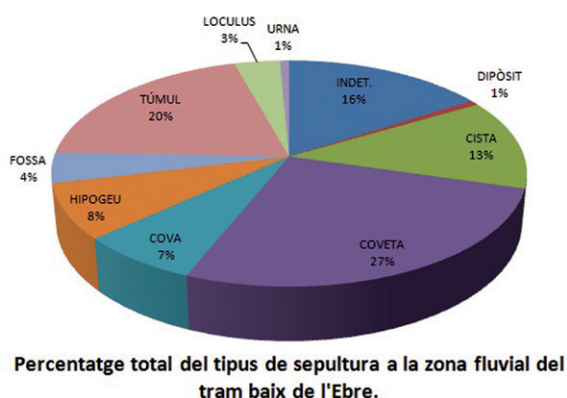


Fig. 3. Percentatge total tipus sepultura al tram baix fluvial de l'Ebre.

En relació al context de troballa i pel que fa a les tipologies de les tombes dominants, durant els dos períodes, en el marc de la nostra regió d'estudi tenim: 22 sepultures de tipus indeterminat (15,49%), 1 dipòsit (0,70%), 18 cistes (12,67%), 37 covetes (26,05%), 10 coves (7,04%), 11 hipogeus (7,74%), 6 fosses (4,22%), 28 túmuls (19,71%), 5 locus (3,52%), i 1 urna (0,70%) amb un nombre total de 142 sepultures.

Aquestes tipologies sepulcral següidament explicades:

### Dipòsits

Jaciment format per un conjunt d'objectes manufacturats pertanyents a un mateix moment cronològic (Garcia *et al* 2002, 10-15).

### Coveta/Covetes laterals

Cavitats de dimensions reduïdes, a vegades simples buits a la roca calcària, moltes vegades amb accés complicat. Els cadàvers no solen enterrar-se sinó dipositar-se (Armendariz 1992, 13-32).

### Coves i abrics

Coves d'enterrament de dimensions considerables. Quan els enterraments es practiquen en el seu interior, és freqüent que es circumscriuen a petites galeries secundàries o saletes i nínxols naturals (Armendariz 1992, 13-32).

### Hipogeus

Cavitats laterals excavades a l'argila, formades per un pou i una cambra mortuòria a la base, tancades per unes lloses de pedra verticals (Bosch 2005).

### Fossa

Estructura funerària en forma de clot per entrar-hi un o més d'un mort (Garcia *et al* 2002,10-15).

### Locus

Forat excavat al terra per dipositar-hi els ossos del difunt; pot variar, tant en profunditat com en forma (Oliver 1982, 69-75).

### Urna

Recipient ceràmic on es dipositen les cendres dels cadàvers acompanyades d'aixovars funeraris on destaquen les armes y els objectes d'adorn personal (Armendariz 1992, 13-32).

### Cista

Fosses simples excavades a l'argila amb els costats revestits a partir de lloses de pedra dre-

tes i horitzontals, amb la funció pertanyent de tancar la cista (Bosch 2000-2001, 9-20).

### Túmuls

Són estructures tumulàries amb cistes rectangulars o circulars semi enfonsades a l'argila, amb un petit túmul circular de pedres que l'envolten (Bosch 2000-2001, 9-20).

Finalment, el tractament del cos es caracteritza per la inhumació —protecció i conservació íntegra del cos (Pons 1986, 25-33)— o la incineració —cremació i eliminació del cadàver (Pons 1986, 25-33)—, ja sigui individualment com col·lectivament, de manera primària, en què el dipòsit definitiu del cos s'efectua poc temps després de la seva mort, sense cap manipulació secundària, en què el dipòsit definitiu del cadàver és precedit pel seu tractament o descomposició natural, en un altre lloc.

### RESULTATS

La caracterització dels objectes d'ornament del curs baix de l'Ebre ha permès recopilar un volum d'informació molt extensa i diversa, tant a nivell qualitatiu com quantitatiu que ens ha possibilitat extreure un seguit de resultats finals presentats seguidament per espai temporal.

La majoria d'ornaments dipositats en les sepultures durant el Neolític Epicardial i Postcardial són collarets i braçalets. Els collarets estan compostos per rodells de material malacològic (només espècies marines), entre les quals destaquen l'ús predominant de *Cerastoderma glaucum*, *Glycymeris*, i en menys quantitat la *Columbella* (Forcadell 1994, 51-69); amb tot, també hem detectat, amb nombre inferior en la composició dels collars, la presència d'altres espècies com la *Cyprea*, el *Dentalium*, l'*Spondylus*, i l'*Acanthocardia tuberculata*. Per acabar de completar les primeres matèries emprades en la fabricació dels collars, hem de destacar l'ús d'altres elements de procedència no marina, sinó mineral, com la pedra calcària blanca i cristal·lina, o també altres materials com la pissarra

grisa, l'atzabeja (Masdenvergenc XXXII a i b, Mas Benita VII) i la cal·laïta (Masdenvergenc XVIII, Pla d'Empúries I, Mas Benita II, Mas Benita V, Mas de Xies II). Pel que fa als braçalets, solen ser fabricats amb *Glycymeris*. En general, doncs, el material per elaborar aquests ornaments sembla procedir de contextos locals o regionals a excepció de l'atzabeja i la cal·laïta.

En aquest sentit, cal recordar que alguns d'aquests collarets van acompanyats de penjolls, també amb elements marins, en particular a la zona de la desembocadura, on si bé n'hi ha quatre, distribuïts en tres jaciments, molt pròxims entre si, presenten la singularitat de que es troben dipositats en estructures funeràries de tipologia de coveta i els seus individus respectius encongits cap al costat dret, a excepció d'un a Masdenvergenc XI, al que no podem atribuir-li aquesta posició ja que en la bibliografia consultada no especifica la seva postura, només fa referència a que l'individu es trobava cap a l'Oest. Aquesta homogeneïtat present als jaciments de Masdenvergenc i Mas de Xies, podria indicar-nos que aquesta pràctica respon a alguna cosa més que el gest funerari.

Pel que fa a la posició dels ornaments respecte a l'individu, els collarets, solen anar passats, voltant el coll, amb una o fins i tot més d'una volta, amb un màxim de cinc, com és el cas de Masdenvergenc X. I els braçalets també van posats als canells o dipositats paral·lelament a sobre el cap de l'individu. Com a singularitat, voldríem destacar el cas de la posició del collar voltant el coll i caient per l'espatlla, aquest només ho trobem en dues sepultures (Masdenvergenc XXVII i Masdenvergenc X) i es tracta únicament de dos hipogeus situats pràcticament un al costat de l'altre, a la necròpolis del Masdenvergenc, amb posició encongida cap al costat dret, genolls doblegats, cames flexionades, braços estirats, mans juntes sobre les cuixes i mirant cap al Sud. Així doncs, novament ens trobem en un cas d'equilibritat que ens podria estar indicant algun tret diferencial de la societat que habitava aquesta zona durant aquest moment.

Els braçalets poden anar amb altres ornaments com el collar o més d'un braçilet, o també amb materials d'acompanyament, que solen ser materials ceràmics; només en dues ocasions van acompanyats per material lític. Amb els collars no tenim aquesta situació sinó que van tant acompanyats de materials ceràmics com lítics.

Un altre tret diferencial recau en les sepultures amb individus que tenen com a material associat un collaret i una ceràmica. En aquests casos en particular, que gairebé recauen tots en la necròpolis del Masdenvergenc, Barranc d'en Fabra i Clota del Molinàs, observem que en el moment de la disposició dels objectes, el collar va passat pel coll i la ceràmica sempre va posicionada des de la cintura cap amunt, mai des de la cintura cap a les extremitats inferiors, exceptuant un cas on es troba junt davant dels genolls. El panorama, però, canviarà a partir del Neolític Mitjà i Final, amb una davallada progressiva dels aixovars compostos per objectes d'ornamentació, amb només una sepultura amb un braçilet (Barranc d'en Fabra I) i quatre sepultures amb un collar cada una (Barranc d'en Fabra II, III, IV, XV), per al Neolític Mitjà i amb cap ornament per al Neolític Final (Sepultura de Mianes). Cal dir però que els ornaments trobats en cronologia del neolític mig, continuen sent dels mateixos materials base, és a dir, de *Glycymeris*, *Cerastoderma*, *Cyprea* i calcària, cal fer constar, que no tenim continuïtat en quant a materials considerats foranis com la cal·laïta o d'àmbit més regional com la pissarra, amb tot s'ha de tenir present que la mostra de jaciments analitzada per a aquesta cronologia és més baixa que per a l'anterior. Sembla ser doncs, que seran els objectes d'acompanyament els materials predominants en aquest moment, amb atuell ceràmic amb decoració incisa i impressions digitals, destralletes de pedra polida, i algun resquill de sílex, amb la particularitat de que quan aquests aixovar d'acompanyament va sol, sense cap objecte d'ornament, no apareix cap altre material associat. Aquesta praxi iniciada al neolític mig acabarà culminant amb plenitud al neolític

final on ja no apareixen cap tipus d'element ornamental i els aixovars són tots d'acompanyament, predominant les agrupacions per matèria primera (ceràmica o lític).

Entenem, doncs, com una particularitat de la zona, l'ús de les primeres matèries per als elements d'adorn personal, com a resultat de l'aprofitament dels recursos naturals i faunístics, amb una marcada selecció per a unes espècies determinades i la presència d'una mobilitat d'aquests materials (matèria primera, preforma o objecte elaborat) per a ser utilitzats com a ornaments; tradicionalment s'ha considerat la zona del curs inferior de l'Ebre com a àrea d'obtenció de primeres matèries i de fabricació d'ornaments personals els quals distribuïen a altres zones com l'interior de l'actual Catalunya i per la vall de l'Ebre, a partir de les vies de comunicació naturals (Cura 1987, 76-83 i Forcadell 1994, 51-69).

Amb el pas del Neolític Final al Calcolític a la part sud de l'Ebre, ja no tenim gairebé representació ornamental amb malacologia, a excepció d'un jaciment amb un collaret i unes denes de càrdium, però sí que es continua utilitzant l'os com a primera matèria per als conjunts d'abillament personal compostos per botons en perforació en V (Cova del Calvari). En aquest cas acompanyat de vasos campaniformes i una fulla de punyal de coure. Pels contextos del Bronze Antic i Mig no documenta cap objecte ornamental a la zona del Sud.

Finalment, al Bronze Final podem observar un salt qualitatiu i quantitatiu, ja que novament es tornen a elaborar ornaments personals tot i que amb tècniques de treball i materials diferents. Els adorns que es fabriquen majoritàriament són collarets, braçalets, tanques, torques i cadenes, amb la particularitat d'algun penjoll diferencial com són els escarabeus (Mas Musol). Tots aquests objectes estan elaborats amb bronze i ferro. No solen anar sols, els acompanyen materials d'acompanyament com vasos a torn, vasets ceràmics, tapadores, sagetes, puntes de llança i ganivets, i també materials d'abillament com les fibules i sivelles. En aquest període les pràctiques funeràries recauen en les

incineracions i els camps d'urnes (Mas Mussol), llevat d'alguns casos, on tenim enterraments col·lectius en fossa. Conjunt que s'ha de comparar amb les necròpolis del Coll del Moro —Sector Calars— Camp Teuler i les Maries o la Serra de la Gessera o el Túmul I al costat del Puig a la Terra Alta, on també trobarem elements d'adorn personal característics d'aquest període, com braçalets, cadenes, torques... juntament amb altres elements d'acompanyament, com ceràmiques o objectes d'abillament personal com fíbules i sivelles.

Durant el pas del Calcolític al Bronze la caiguda dels adorns personals en les sepultures és obvia. Pràctica que es recuperarà durant el Bronze Final a la zona litoral de la vall de l'Ebre, amb noves tècniques i amb l'ús d'altres materials.

En síntesi, les pràctiques funeràries a la zona global són complexes, fruit d'influències diverses. Aquest fet també l'observem en el conjunt dels aixovars funeraris; amb tot, no podem passar per alt que dintre dels aixovars, tenim un seguit d'elements ornamentals comuns al llarg de la vall de l'Ebre, com són les denes, els penjolls, els braçalets i els collars, compartint primeres matèries com la *Cerastoderma*, *Glycymeris* i la *Columbella rústica*; això confirma el seu expandiment i distribució des del seu origen costaner mediterrani fins a la part més septentrional de la vall de l'Ebre (Alday 2009, 153-157). També podem determinar a partir d'aquest estudi de cas, que realment hi ha un aprofitament dels recursos naturals i faunístics de la zona; totes les espècies malacològiques són comestibles, indicatives d'una dieta complementària donada a partir d'una causalitat tecnològica (Forcadell 1994, 51-69), que s'acotarien al seu marc paleoambiental i també de la seva economia de subsistència.

## CONSIDERACIONS FINALS

L'objectiu de l'estudi ha estat obtenir una visió general de les societats que habitaven el tram baix fluvial de l'Ebre durant el Neolític i Bronze a partir de la seva cultura material;

concretament, a partir dels elements d'adorn personal.

Aquesta anàlisi de caracterització ens ha permès recopilar un seguit d'informació necessària, no recollida fins ara, per realitzar en un futur qualsevol tipus d'estudi d'aquesta zona; amb tot, hem tingut un seguit de limitacions a l'hora de fer-ho, ja que principalment disposem de materials procedents d'excavacions antigues, no realitzades amb metodologies arqueològiques modernes; la majoria dels materials estan descontextualitzats, o fins i tot disposem d'un registre arqueològic limitat. Per tant, considerem que seria positiu la revisió del material, amb la finalitat de proporcionar noves dades imprescindibles que afavoririen i potenciarrien les recerques i estudis arqueològics en aquesta zona; així doncs, proposem l'estudi dels materials d'una manera més completa amb la determinació de la matèria primera així com també dels contextos en els que apareixen. Per exemple, en els casos de contextos funeraris, l'associació amb individus que acompanyen (patologies, sexe, edat, atribució a l'estructura); només així es poden fer associacions segures i definitives de les pautes socials de les comunitats prehistòriques i protohistòriques. Altrament, valorem la idea de la realització de noves excavacions en zones en un valor potencialment arqueològic, com el cas de la zona del tram final de l'Ebre (Amposta, Masdenverge, Vinallop, l'Aldea...) amb la finalitat d'obtenir dades més acurades; a més a més també es podria realitzar mitjançant aplicacions de GIS una reubicació de les estructures, tant de les que es conserven com de les que es troben destruïdes.

Finalment, apuntar que seria interessant aprofundir en un treball de tipus tecnològic; el potencial dels estudis experimentals i de caracterització de matèries primeres poden ser molt útils per a la introducció dels grups tecnològics que permetrien sobrepassar les categories morfomètriques generals o de matèries primeres.



## BIBLIOGRAFIA

- ALDAY, A. 2009, El final del Mesolítico y los principios del Neolítico en la Península Ibérica: cronología y fases, *Munibe*, 60, 153-157.
- ALDAY, A., MONTES, L., BALDELLOU, V. 2012, El Neolítico en la Cuenca del Ebro, in Rojo, M.A., Garrido, R., García, I. (coords.), *El Neolítico en la Península Ibérica y su contexto europeo*, Madrid, Cátedra, 463-505.
- ALVAREZ FERNANDEZ, E. 2006, *Los objetos de adorno-colgantes del Paleolítico superior y del Mesolítico en la Cornisa Cantábrica y en el Valle del Ebro: una visión europea*, Salamanca, Ediciones Universidad de Salamanca.
- ANDRÉS RUPÉREZ, T. 1977, Las estructuras funerarias del Neolítico y Eneolítico en la Cuenca Media del Ebro. Consideraciones críticas, *Revista Príncipe de Viana*, 146-147, 65-130
- ANDRÉS RUPÉREZ, T. 1979, Ritos funerarios de la cuenca media del Ebro. Neolítico y Eneolítico, *Berceo*, 97, 3-26.
- ANDRÉS RUPÉREZ, T. 2003, El concepto de la muerte y el ritual funerario en la Prehistoria, *Cuadernos de Arqueología*, 11, 13-36.
- ANFRUNS, J., PÉREZ PÉREZ, A., OMS, J.I., MAJÓ, T. 2001, Estudi de les restes humanes del Neolític antic de la Comarca del Montsià (Tarragona), *Cypsela*, 13, 145-153.
- ARMENDARIZ, A. 1992, La idea de la muerte y los rituales funerarios durante la Prehistoria del País Vasco, *Munibe*, 8, 13-32.
- ARMENDARIZ, A. 1994, El mundo funerario en las épocas prehistóricas, *Cuadernos de Sección. Ciencias Médicas*, 3, 161-167.
- ASENSIO, D., BELARTE, M.C., FERRER, R., NOGUERA, J., SANMARTÍ, J., SANTACANA, J. 1994-96, El poblament de les comarques del curs inferior de l'Ebre durant el Bronze final i la primera edat del ferro, Gala. *Revista d'Arqueologia, Antropologia i Patrimoni*, 3-5, 301-317.
- BALDELLOU, V. 1971-72, La necrópolis prehistórica del Barranc del Fabra (Amposta), *Boletín de la Real Sociedad Arqueológica Tarraconense*, 113-120, 41-49.
- BORRELL, F., ESTRADA, A. 2009, Elements ornamentals Neolítics en matèries dures animals (petxina i dent) recuperats a les mines 84 i 85 de Gavà, *Rubricatum*, 4, 175-179.
- BOSCH, J. 1993, Cronologia prehistòrica al curs inferior de l'Ebre. Primeres datacions absolutes, *Pyrenae*, 24, 53-56.
- BOSCH, J., VILLALBÍ, M.M., FORCADELL, A. 1996, El Barranc d'en Fabra (Amposta, Montsià): un assentament Neolític a l'aire lliure, *Tribuna d'Arqueologia* 1994-1995, 52-62.
- BOSCH, J. 2001, Les ocupacions prehistòriques de caçadors-recol·lectors a la Cova del Vidre (Roquetes). Assentament i clima, *Recerca*, 5, 9-20.
- BOSCH, J., FAURA, J.M., VILLALBÍ, M.M. 2004, Intervenció arqueològica a l'àrea del Molinàs (Amposta, Montsià): aproximació a les pràctiques funeràries i al poblament des del Neolític fins a l'època andalusina a les terrasses de la zona de la desembocadura de l'Ebre, *Tribuna d'Arqueologia* 2000-2001, 7-31.
- BOSCH, J. 2005, *El procés de neolització a la regió del curs inferior de l'Ebre*, tesi doctoral, Universitat de Barcelona.

- NOGUERA, J., CELA, X. 1999, Els materials arqueològics del jaciment ibèric del Coll del Moro de Serra d'Almos (Tivissa, Ribera d'Ebre). Col·lecció del Museu Comarcal Salvador Vilaseca de Reus, *Pyrenae*, 30, 91-121.
- CURA, M. 1987, Origen i evolució del megalitisme a les comarques centrals i occidentals de Catalunya I: Del Neolític Mitjà a l'Edat del Bronze, *Cota Zero*, 3, 76-83.
- DURAN, J.J., NOGUERA, J. 2005, El Neolític a la Ribera d'Ebre, *Miscel·lània del CERE*, 17, 143-163.
- EDO, M. 1991, *La callais a Catalunya*, memòria de llicenciatura, Universitat Autònoma de Barcelona.
- ESTEVE GÁLVEZ, F. 1966, La cueva sepulcral del Calvari d'Amposta, *Pyrenae*, 2, 25-50.
- ESTEVE GÁLVEZ, F. 2000, *Recerques arqueològiques a la Ribera Baixa de l'Ebre. I Prehistòria*, Sant Carles de la Ràpita, Museu del Montsià.
- FORCADELL, T. 1994, L'ús dels recursos malacològics durant el Neolític al curs inferior de l'Ebre: els adorns de petxines. Cultura fluvial del Pirineu a la Mediterrània, *Actes de les primeres jornades d'estiu de la cultura fluvial Pirineu-Mediterrània*, Col·lecció Lletres de l'Ebre, 5, 51-69.
- GRACIA, F., MUNILLA, G., GARCIA, D. 1998, Moleta del Remei (Alcanar, Montsià). Balance de las investigaciones 1985-1997, *XXII Colloque pour l'étude del Age du fer*, Girona, Sèrie Monogràfica, 19, Museu d'Arqueologia de Catalunya, 59-71.
- GARCIA PETIT, L., MIRET, J., MIRÓ, M.T. 2002, *Diccionari d'Arqueologia*, Barcelona, Departament de Cultura, 10-15.
- GENERA, M. 1982, Inventari arqueològic de la Ribera d'Ebre, *Fonaments*, 3, 47-134.
- GENERA, M. 1987, Intervenció arqueològica al Masdenvergenc (Amposta). Primers resultats, *Quaderns d'història tarraconense*, 6, 135-149.
- GENERA, M. 1993, *L'Ebre final: del Paleolític al món romà*, Tortosa, Ed. Coop. Gràfica Dertosense, Col. Dertosa, 37.
- GÓMEZ LECUMBERRI, F., REY, J., ROYO, J.I. 1990, Estudio de materiales del poblado Neolítico de Riols I (Mequinenza, Zaragoza). Campaña de 1990, *Arqueologia Aragonesa*, Diputación General de Aragón, Departamento de Educación y Cultura, 47-53.
- GUITART, I. 1986, Objectes d'ornament personals prehistòrics del Moianès i d'Osona al Museu Episcopal de Vic, *Ausa*, XII 116, 1-19.
- MUNILLA, G., CAMPILLO, D., MERCADAL, O., GRACIA, F. 1989, Enterramientos infantiles en el poblado ibérico de la Moleta del Remei (Alcanar, Montsià), *Cuadernos de prehistoria y arqueología castellanenses*, 14, 63-94.
- HODDER, I. 1992, *Theory and Practice in Archaeology*, London, Routledge.
- LULL, V. 1997-1998, El Argar: la muerte en casa, *AnMurcia*, 13-14, 65-78.
- LULL, V. 2007, *Los objetos distinguidos*, Barcelona, Edicions Bellaterra.
- MAICAS, R. 2007, Objetos de concha: Algo más que adornos en el Neolítico de la Cuenca de Vera (Almería), *IV Congreso del Neolítico Peninsular*, tomo II, 313-319.
- MALDONADO, A. 1972, *El delta del Ebro. Estudio se dimentològic i estratigràfic*, tesi doctoral, Universitat de Barcelona.
- BARANDIARÁN, I., MARTÍ, I., DEL RINCÓN, M.A., MAYA, J.L. 1998, *Prehistoria de la Península Ibérica*, Barcelona, Editorial Ariel.

- MAYA, J., PETTI, M.A. 1995, L'Edat de Bronze a Catalunya. Problemàtica i perspectives de futur, *X Col·loqui Internacional d'Arqueologia de Puigcerdà*, Institut d'Estudis Ceretans, 327-342.
- MOLIST, M., SAÑA, M., BUXÓ, R. 2003, El Neolític a Catalunya: entre la civilització de pastors i agricultors cavernícoles i els primers pagesos del pla, *Cota Zero*, 18, 34-53.
- OLIVA, M. 2004, Els ornaments personals de la primera meitat del segon mil·lenni anE del jaciment de Can Roqueta-II (Est), Sabadell. *Cypsela*, 15, 229-249.
- OLIVA, M. 2012, Los adornos, producto de intercambio de ideas, materias y tecnología. Contactos e influencias entre las Comunidades Prehistóricas en el Noreste Peninsular entre el VI-IV milenios A.N.E., *Rubricatum*, 5, 257-264.
- OLIVER, A. 1982, *Incineraciones entre el río Ebro y el Palancia. Nuevas aportaciones para el estudio de necrópolis ibéricas*, tesi de llicenciatura, Universitat de València.
- PAPI, C. 1989, Los elementos de adorno-colgantes en el Paleolítico Superior y Epipaleolítico: pautas para su estudio tecnológico, *Trabajos de Prehistoria*, 46, 47-63.
- PASQUAL, J.LL. 1996, Los adornos del Neolítico I en el País Valenciano, *Recerques del Museu d'Alcoi*, 5, 17-52.
- PASQUAL, J.LL. 1998, *Utilitaje óseo, adornos e ídolos Neolíticos valencianos*, Trabajos varios, 95, Servicio de Investigación Prehistórica, Diputación de València.
- PONS, E. 1986, El ritual funerari de la incineració: concepte i significació. Una aplicació a l'Empordà, *Cota Zero*, 2, 25-33.
- RAFEL, N., HERNÁNDEZ HERRERO, G. 1992, Pràctiques funeràries a la necròpolis del Coll del Moro (Gandesa, Terra Alta), *Revista d'Arqueologia de Ponent*, 2, 37-57.
- RAFEL, N. 1993, *Necrópolis del Coll del Moro. Gandesa, Terra Alta. Campanyes 1984 a 1987*, Excavacions Arqueològiques a Catalunya, 12. Barcelona.
- RAFEL, N. 1997, Colgantes del Bronze Paleoibéricos en el N-E de la Península Ibérica. Algunas reflexiones sobre las relaciones mediterráneas, *Pyrenae*, 28, 98-117.
- ROYO, J.I., GÓMEZ, F. 1992, Riols I: Un asentamiento Neolítico al aire libre en la confluencia de los ríos Segre y Ebro, *Actas del Congreso Aragón/Litoral Mediterráneo: Intercambios Culturales durante la Prehistoria*, 297-308.
- RUBIO DE MIGUEL, I. 1993, La función social del adorno personal en el Neolítico de la Península Ibérica, *Cuadernos de Prehistoria y Arqueología de la Universidad Autónoma de Madrid*, 20, 27-58.
- RUBIO DE MIGUEL, I. 2001, El mundo funerario Neolítico Peninsular. Algunas reflexiones sobre su transcurso social, *Studia E. Cuadrado, AnMurcia*, 16-17, 53-66.
- SANAHUJA, M.E. 2006, *Dones, homes i aixovars funeraris. Les dones en la prehistòria*, Museu de Prehistòria de València i Diputació Provincial de Valencia, 79-89.
- SANAHUJA, M.E. 2007, *Los referentes simbólicos: tumbas, ajuares y representaciones figurativas*. La cotidianeidad en la Prehistoria, Icaria editorial, 44-50.
- SANAHUJA, M.E. 2007, *Ajuares funerarios: sexuación de los trabajos*. La cotidianeidad en la Prehistoria, Icaria editorial, 126-141.

SOMOZA, L., BARNOLAS, A., ARASA, A., HERNÁNDEZ-MOLINA, F.J. 1998, Architectural stacking patterns of the Ebro delta controlled by Holocene high-frequency eustatic fluctuations, delta-lobe switching and subsidence processes, *Sedimentary Geology*, 117, 11-32.