

**DEL PUEBLO
A LA CIUDAD**

¿A QUE PRECIO ?

**DIA DE LAS
MIGRACIONES
2 DICIEMBRE
1973**



boletín informativo

SECRETARIADO DE LA COMISION EPISCOPAL DE MIGRACIONES



"¡Triste vida el andar
de casa en casa!
Oír que se
le echa en
cara la hospitalidad que
recibe, ser injuriado por
el usurero" (Eccl. 29, 21-28).

INDICE

Pág. 1	Editorial
Págs. 2-3	Quienes se mueven
Págs. 4-5	Millones de españoles en movilidad
Págs. 6-7	Boom de la migración interior
Págs. 8-9	Marchan hacia regiones desarrolladas
Págs. 8-9	Expulsados por la pobreza
Págs. 10-11-12-13	Deficiente educación
Págs. 14-15	La movilidad de la Iglesia
Pág. 16	Salarios de hambre
Págs. 17-19	Costoso balance
Págs. 20-21	Reportaje: mini-emigrantes
Págs. 22-23-24	Pero tiene ya la pastoral...

Núm. 145 - Sept.-Octubre 1973

BOLETIN INFORMATIVO

DEL SECRETARIADO DE LA
COMISION EPISCOPAL DE
MIGRACIONES

—do—

Director:
JOSE MARTIN

Dirección y Administración:
Guediana, 16
Teléfono 261 72 00
MADRID-2

Depósito Legal:
M. 2.357-1956

Imprime:
Escuela Gráfica Salesiana
Paseo General Primo de Rivera, 27
Teléfono 227 60 47
MADRID-5

UNA CAMPAÑA QUE A TODOS COMPROMETE

● La del «Día de las Migraciones, 1973».

Ahí nos llega con su alogan desenvuelto, incisivo, retador. Decidida a poner el dedo en la llaga y a llamar las cosas por su nombre:

«DEL PUEBLO AL SUBURBIO... ¿A QUE PRECIO?»

● *¿Números?* Por millones en la última década. Dicen que 500.000 españoles cambian al año de residencia, arracimándose ahora en 84 ciudades el 50 por 100 de los españoles.

Son los que, huyendo del campo, invaden las zonas pobres de la ciudad. Sin que nadie les espere: ni la sociedad ni la Iglesia. No exigen nada. Les conforma cualquier cosa, cualquier cobijo: peor es el hambre y es peligroso el jugar con su condición de piezas «recambiables». Atrás dejaron un interminable «ejército de reserva, pronto a sustituirles»...

● *Más serio aún, lo que en el interior de esos números late y sufre y lucha, triunfa o fracasa. Es el hombre. Si nos descuidamos podría quedar reducido a una más entre las frías exigencias económicas, contando poco o nada el dolor de los desarraigados, el grave peligro de marginación, las muy posibles frustraciones personales que se acusarán necesariamente en la futura colectividad...*

● *Por supuesto que no se agusta la campaña del fenómeno de la «movilidad»: ¡bienvenida ésta si así la historia camina a mejor!*

Pero sabe que los movimientos de población vienen rodeados de circunstancias equivocadas con imprevisibles consecuencias para toda la sociedad. Nada más lógico, entonces, que someter estos datos a una responsable crítica.

● *Y ésta es tarea del Pueblo de Dios. ¿Hasta dónde?*

Cierto que del Evangelio no podemos deducir «directamente» política concreta alguna. Pero no lo es menos que el cristiano, si lo es, habrá de saberse responsable del momento histórico y concreto del hombre. Y que esto, —si quiere ser algo más que teoría—, comporta unas opciones temporales concretas, a verificar constantemente, eso sí, con el mensaje evangélico.

● *Por aquí marchará la campaña:*

- Descubrir el fenómeno en toda su compleja objetividad. Sin ello, cualquier pastoral se perdería en el engaño de lo irreal.
- Descubrir, luego, las graves posibles implicaciones humanas, religiosas, sociales y en la medida de nuestras fuerzas, se sugerirán pistas de solución y compromiso.

Al lanzarnos campaña adelante nos conforta el pensar que luchamos en un frente que a todos incumbe y que de todos necesita.

DEL PUEBLO AL SUBURBIO... ¿A QUE PRECIO?





PERO...
¿QUIENES
SON
LOS QUE SE
MUEVEN?



- La pastoral busca respuesta a hombres concretos.
- Hasta dar con una tipología bien diferenciada.
- Utilizamos primordialmente el criterio del factor "estabilidad": por su influjo en la conducta y características del desplazado.

UN PRIMER TIPO, LAS MIGRACIONES «ALTERNANTES»

- Se realizan éstas con el menor propósito de ausencia del lugar de donde el emigrante se ha desplazado.
- La salida —habitual o esporádica— es inferior al tiempo de permanencia o equivalente a ésta.
- La persona desplazada hace constante referencia al grupo humano de origen.
- Se trata de desplazamientos no superiores a los tres meses de duración.

Ejemplos

— Quienes lo hacen desde el lugar de habitación al de trabajo. Así se multiplican las ciudades-dormitorio y el trasiego diario y embotellado de las zonas periféricas (suburbanas o semi-urbanas) a los centros industriales y comerciales de la urbe o desde las zonas pobres de la ciudad hacia los cinturones industriales.

— Otros: los camioneros, los empleados de la renfe, de compañías de aviación. Lo mismo que la muchedumbre de encargados del mantenimiento y conservación de determinados sistemas técnicos así como profesionales del comercio dedicados a la promoción de mercados.

— También la emigración fronteriza a Francia.

MIGRACIONES DE TEMPORADA

- Salidas periódicas y más amplias en su permanencia y en los espacios en que se realizan.
- Ausencias durante un período que iría entre los tres meses y un año.

• Se realiza por grupos humanos heterogéneos, con objetivos bien definidos.

Ejemplos

— Con motivo de campañas agrícolas de siembra o recolección, tanto exteriores como interiores (aceituna en Andalucía, o la uva, arroz, algodón, alubias en Francia).

— Los temporeros en hoteles durante la campaña turística en España o que marchan a Suiza para idéntica tarea.

— Pescadores de altura, que se ausentan por temporadas no superiores a los seis meses.

MIGRACIONES TEMPORALES

• Se realizan con una perspectiva de retorno.

• Y con una intención de permanencia no superior a los cinco años.

• Característica: prosecución de objetivos económicos y siempre en función del lugar de origen (adquirir vivienda, pequeño negocio, pagar deudas, poder subsistir...). Un proyecto de realización personal o familiar.

• Marcados por la perspectiva del retorno. Esta experiencia es como un paréntesis a su vida normal.

• El lugar de origen (de él se viene, a él se va) decide sus actitudes y comportamientos. Esto dificulta su adaptación y más su integración en el ambiente de destino.

Ejemplo

— La gran masa de trabajadores emigrados a los países de Europa.

MIGRACIONES DEFINITIVAS

• Comportan el desplazamiento definitivo del lugar de origen.

Ejemplos

— Grupos que salieron con intención de temporalidad, pero que no lograron realizar el retorno soñado.

— Otros grupos que buscaron así solución de emergencia ante el problema de subsistencia que no encuentran en sus lugares de origen. Así, gran parte de nuestra emigración a otros lugares de España.

LOS NOMADAS

• En estos grupos la movilidad es absoluta, sin referencia alguna al lugar de origen o al de destino.

• Un ejemplo podrían ser los gitanos, si bien sólo un 5 por 100 siguen aún el nomadismo.

PUEBLOS-DORMITORIO

«Un 10 por 100 de los habitantes de Alcobendas tienen actividad propia en la capital».

«En Alcorcón hay unos 2.000 puestos de trabajo frente a una población residente de 80.000 personas».

«Coslada pide una mejora en el transporte público, para la población laboral que reside fuera de Coslada, e incluso a pueblos de la provincia».

«Informaciones»

SALIDOS DE ESPAÑA DESDE 1960-1970 A EUROPA

Años	Alemania	Bélgica	Francia	G. Bret.	Holanda	Suiza	TOTAL
1960	348.701	5.023	205.007	11.213	35.313	201.238	886.577
1961	—	—	—	—	—	—	—
1962	35.396	1.936	13.416	732	2.584	10.190	64.254
1963	35.364	1.570	21.222	1.059	4.172	19.052	62.689
1964	45.889	904	20.772	1.194	4.046	22.965	101.782
1965	41.114	316	8.446	1.061	2.660	20.145	47.282
1966	26.927	131	8.357	1.598	1.802	17.391	56.706
1967	3.422	34	6.543	847	551	14.383	25.780
1968	23.565	9	25.136	950	1.374	15.609	66.643
1969	42.779	49	32.008	941	4.036	20.664	100.748
1970	40.658	26	22.727	885	6.273	26.777	97.657
1971	30.317	42	24.266	1.087	5.922	51.761	113.702
1972	23.271	6	22.114	758	2.009	55.711	104.134

TEMPOREROS EN FRANCIA

AÑOS	VENDIMIA	REMOLACHA	ARROZ	TOTAL
1969	76.105	16.662	735	93.502
1970	78.678	12.438	592	91.707
1971	75.230	11.125	240	86.595
1972	85.119	10.082	333	95.534
	315.130	50.308	1.900	367.338

(I. E. de E.)

MOVILIDAD EN CARRETERAS

Parque Nacional (31-3-73): 5.385.787

Conductores (1971): 5.043.864

Accidentes (1972): 62.252, con víctimas (94.796 heridos)

GENTES DEL MAR

Trabajan en la mar:

200.000 hombres

Contando familiares: 1.000.000

Marina Mercante: 50.000

Pesca de Altura: 60.000

Pesca de Bajura: 80.000

EN SUIZA

Trabajadores: 122.509

Permanentes: 68.655 (56 %)

Temporeros: 53.707 (44 %)

Temporeros mujeres: 4.801 (9 %)

Temporeros hombres: 48.906 (91 %)



BANCO DE SANTANDER

FUNDADO EN 1857

- Uno de los bancos más importantes del mundo.
- Sucursales en los principales países de la Península, Iberoamérica y Estados Unidos.
- División para Europa, América, Oriente Medio y África.
- División de Desarrollo y Fomento de Negocios Internacionales.

*
Filiales en el extranjero:
BANCO DE SANTANDER ARGENTINA
BANCO DE SANTANDER PANAMA

Representaciones en Europa:
BRUXELAS, FRANKFURT/MAIN, GINEBRA, LONDRES, PARIS.

Representaciones en América:
BOGOTÁ, BUENOS AIRES, CARACAS, LIMA, MÉXICO, NUEVA YORK, SANTIAGO DE CHILE, SÃO PAULO.

Acreditado por el Banco de España con el nº 10.111

MILLONES DE ESPAÑÓLES EN MOVIMIENTO



Antes de hablar de las migraciones interiores, conviene analizar someramente la situación demográfica general del país.

I) AFIRMACIONES DE ENTRADA

1.—La movilidad fenómeno irreversible: el hecho de la movilidad de población y el éxodo rural es una de las notas que caracterizan el nacimiento de la moderna sociedad industrial y el desvanecimiento de la sociedad tradicional. Es un proceso inherente al mismo desarrollo.

2.—Condicionado por las circunstancias concretas: aunque necesaria para el desarrollo, la movilidad se realiza según unas notas peculiares propias de cada país.

3.—En marcha, ahora, en España: Como lo sufrió Francia en los años 40 o Italia por la década de los 50. Entre nosotros se inició en el 60 y aún continúa.

4.—Algo muy serio entra en juego. No se trata de un simple cambio de posición, sino que entraña todo un proyecto de vida. Y ese proyecto es también el de su vida prolongada en la familia, y, en primer término, en los propios hijos.

5.—En la dinámica de un proceso conflictivo: la emigración masiva de trabajadores del campo a la ciudad es a la vez factor y resultado de un cambio social y económico y "hay que plantearla y estudiarla como un proceso conflictivo (tensión entre el mundo rural y el urbano; entre la sociedad tradicional y la moderna; entre una determinada situación presente y las posibilidades y proyectos de futuro, etc.).

II) DATOS DE SITUACION

SALDO GENERAL NEGATIVO

• Teniendo en cuenta el crecimiento vegetativo de cada provincia, España presenta un saldo general negativo sin interrupción a partir de 1940 (también de 1920 al 30, pero mínimo). Es lo que podríamos llamar déficit general por emigración exterior.

Desde 1940 a 1970, el saldo es negativo y asciende a 1.611.588 personas (225.408 entre 1940 y 50; 874.324 en 1960 y 511.856 en 1970).

PROVINCIAS QUE DISMINUYERON

• Si analizamos más en concreto la década última de 1960 al 70 y tomamos en cuenta solamente la población de hecho, 23 provincias han perdido población y 27 han ganado (ver gráfico número 1 en %).

Sin embargo si tenemos también en cuenta el crecimiento vegetativo de cada provincia durante esos mismos años, solamente 16 provincias han aumentado "verdaderamente" de población y 34 han disminuido.

¿CUALES AUMENTARON?

• Han aumentado las provincias del País Vasco, las de la costa desde Gerona a Alicante y las Islas. Y en el interior, Madrid y la zona de enlace entre el País Vasco y Cataluña, a través del Ebro Medio (Pamplona y Zaragoza).

El aumento va de 686.554 en Madrid y 649.568 en Barcelona, a 3.234 en Valladolid.

Y la pérdida desde 233.984 habitantes en Badajoz y 183.179 en Córdoba a 11.857 en Lérida.

CUATRO PROVINCIAS, NUCLEOS DE ATRACCION:

• Solamente tres provincias han tenido siempre saldo positivo de 1900 a 1973, Barcelona, Madrid y Guipúzcoa, a las que se une Vizcaya a partir de 1940.

Estas cuatro provincias han sido los cuatro núcleos primeros de atracción.

III) SITUACION ACTUAL

• A partir de 1950, se va formando con más nitidez, la situación actual:

Agrupamiento masivo de población: en País Vasco, Cataluña exterior y Levante, España Insular y Madrid.

• A partir de 1960, a éstos se añaden muy tímidamente, algún núcleo en Castilla (Valladolid) y el País Vasco que tiende a unirse con Cataluña a través del Ebro Medio (Zaragoza y Navarra).

Cataluña	+ 720.408
(Lérida tiene — 11.857)	
País Vasco	+ 274.695
Levante	+ 303.013
Baleares	+ 73.713
Canarias	+ 19.443
Madrid	+ 686.554
Castilla de Vieja	— 374.476
Castilla la Nueva (excepto Madrid)	— 264.266
(Vallad. tiene + 3.234)	
Extremadura	— 378.165
Andalucía	— 843.291
Galicia	— 229.167
León	— 229.303
Aragón	— 34.563
(Zarag. tiene + 38.680)	
Asturias	— 31.346
Murcia	— 170.964

Es decir:

Población de hecho 1960

30.582.936

Crec. vegetativo (1960-70)

3.884.967

Población esperada 1970

34.467.903

Población de hecho.

Censo 1970 33.958.047

Déficit de población ... 511.856

MOVIMIENTO POBLACIONAL 1961 - 1970

(Media Nacional de aumento de población + 11,1 %)



23 PROV. Han perdido población.

10 PROV. Aumentaron pero en porcentaje menor a la media nacional.

17 PROV. Han ganado población.

IMPRESIONANTE «BOOM» EN LAS MIGRACIONES INTERIORES



1900-1950, UNA PRIMERA ETAPA

- La población que trabaja en el campo pasa del 77 por 100 al 51 por 100 de la población activa total de España.

- Así mismo, de los casi 6 millones de personas (32 por 100, en una población de 18 y medio) que vivían en 1900 en poblaciones de más de 10.000 habitantes, pasan a más de 14 millones (52 por 100 en una población de 28) en 1950.

- Los movimientos, de población son ya cuantitativamente muy importantes. Se puede calcular en una media de cien mil emigrantes por año.

- Característica de este período: su tendencia centrífuga. Se forma una periferia mucho más poblada y activa que el interior con excepción de Madrid, y se crean seis zonas con su propia área de atracción. (Numéricamente en la mitad septentrional de España y Andalucía Oriental).

LA MOVILIDAD DESBORDA TODA PREVISION

Es el Segundo período, de 1950 a la actualidad.

Comienza por un aumento brusco del volumen de las migraciones, que se hará particularmente intenso en la década de los 60: algunos años afectará a medio millón de personas, coincidiendo, además, con las épocas de mayor volumen de emigración ex-

Afecta este fenómeno a lo realmente medular de nuestros hombres y de nuestras tierras, y cuestiona también —y muy duro— a la Iglesia.

- En la última década, casi 4 millones huyeron del campo a la ciudad.
- En la mayoría de los casos, con un total desarraigo de la propia región.
- Se trata de una emigración joven.
- Poco influyen los polos de desarrollo.

terior, y con el comienzo de los Planes de Desarrollo Económico y Social del país.

- Población activa: la agrícola se reduce a la mitad: de 51 por 100 pasa al 26 por 100 en 1972.

- Aglomeraciones: en 1970, es ya el 66,5 por 100 en una población de 34 millones la que vive en poblaciones de más de diez mil habitantes.

- ¿Hacia dónde? Los movimientos migratorios afectan ya a todo el país. Y se polarizan fundamentalmente en tres grandes núcleos, que absorben el mayor contingente: Barcelona, Madrid, País Vasco.

De hecho en los diez últimos años (1962-72) casi 4 millones han emigrado del campo a la ciudad: más de un millón han ido a Barcelona y otro millón largo a Madrid y Vascongadas.

- Más allá de la región. Sólo el 15 por 100 de los andaluces o extremeños que emigran del campo a la ciudad encuentran asiento en su propia región, y el 28 por 100 de los de Castilla la Nueva (fundamentalmente en los polos de Valladolid y Burgos) y el 37 por 100 en la Vieja (fundamentalmente Madrid).

Mientras que permanecen en la propia región el 72 por 100 de la emigración catalana, el 66 por 100 de la vasca, y el 69 por 100 de la valenciana.

- Estos casi 5 millones de los últimos diez años es una emigra-

ción eminentemente joven. La mitad son menores de veinticuatro años, y uno de cada tres, no tenía quince años en el momento de emigrar.

• **Movilidad familiar** en contraposición con etapas anteriores. Y el 63 por 100 del total de esta emigración es inactiva (paro) a la hora de la partida.

CONSECUENTE MOVIMIENTO POBLACIONAL

• El resultado es que de 1962 a 1971, sólo 16 provincias españolas tienen saldo migratorio positivo. Y 34 negativo.

Y que aún teniendo en cuenta el crecimiento vegetativo, en la década de los años 60, 23 provincias disminuyeron de población de hecho. Y si excluimos las capitales, son 29 las provincias que disminuyeron de población de hecho.

POCO PUEDEN LOS POLOS DE DESARROLLO

Ni siquiera los Polos de Desarrollo, ni las acciones regionales (Badajoz, Tierra de Campos, Jaén, etcétera) han sido capaces de frenar la huida masiva del campo.

En efecto, solamente Valladolid (+ 3.278) y Zaragoza (+ 38.580) han tenido saldo migratorio positivo entre 1961 y 1970, contra un saldo negativo total de 931.832 personas menos de hecho con que cerraron su cuenta en 1970, los otros diez polos (Badajoz, Burgos, Cádiz, Coruña, Huelva, Jaén, Palencia, Pontevedra, Sevilla y Zamora). (I.N.E. y Banco de Bilbao).

ELEFANTISMOS URBANOS

Más llamativo es el hecho de la huida del campo, cuando nos damos cuenta de que se concreta masivamente en muy pocos puntos de la geografía nacional.

Así por ejemplo: las provincias de Madrid, Barcelona, Vizcaya y Valencia, ocupan el 5,6 por 100 del territorio y albergan al 31 por 100 de la población.

Y que las capitales de esas provincias que ocupan menos del 2 por 100 del territorio, albergan el 17,5 de su población. Y que las provincias de Soria, Avila, Burgos, Ciudad Real, Cuenca, Guadalajara, Cáceres y Badajoz, que ocupan la cuarta parte del territorio, sólo albergan al 8 por 100 de la población.

EMIGRACION INTERIOR 1961-71

	Total	A la propia Provincia %		Total	A la propia Provincia %
Alava	11.159 (1)	44 (2)	Lugo	34.073	16
Albacete	63.717	12	Madrid	56.683	56
Alicante	30.276	60	Málaga	56.044	20
Almería	44.117	18	Murcia	39.712	22
Avila	26.270	19	Navarra	18.868	49
Badajoz	135.453	11	Orense	30.057	24
Baleares	7.501	71	Oviedo	30.538	49
Barcelona	84.886	80	Palencia	37.933	33
Burgos	45.566	23	Las Palmas	7.253	70
Cáceres	95.859	19	Pontevedra	13.929	26
Cádiz	54.489	17	Salamanca	48.491	34
Castellón	20.820	52	Santa Cruz de Tenerife	7.004	61
Ciudad Real	92.130	13	Santander	17.622	54
Córdoba	122.902	14	Segovia	24.977	19
Coruña	23.368	51	Sevilla	92.862	22
Cuenca	65.437	15	Soria	36.570	23
Gerona	21.078	68	Tarragona	36.749	47
Granada	113.842	12	Teruel	47.506	21
Guadalajara	29.603	23	Toledo	61.712	18
Guipúzcoa	30.197	59	Valencia	40.271	76
Huelva	34.469	18	Valladolid	29.693	58
Huesca	28.544	38	Vizcaya	37.183	72
Jaén	41.432	9	Zamora	38.365	15
León	34.505	35	Zaragoza	37.942	54
Lérida	19.035	41			
Logroño	124.343	50			

(1) Migraciones al Interior de España.

(2) Porcentaje de Emigración Interior que se queda en la misma Provincia.

Datos por el DEM.

DENSIDAD DE POBLACION (EN 1970)

(Media Nacional: 67,11 habitantes por kilómetro cuadrado)



D) MARCHAN HACIA REGIONES DE MAYOR DESARROLLO Y RENTA



- Las regiones ricas, con mínimo territorio, engordan en hombres y en productividad.
- Las pobres —que son las más— se vacían de hombres y continúan estancadas en el subdesarrollo.
- ¿Quién potencia las riquezas naturales de estas extensas zonas?
- La única disyuntiva sería: luchar o emigrar.
- Con el miedo de que esto último resuelva poco para el emigrante, para sus tierras y para la Comunidad.

RELACION ENTRE EXTENSION, HABITANTES Y RENTA PRODUCIDA, 1970

REGIONES	Superficie % tot. nac.	Habitantes % tot. nac.	Renta % tot. nac.
EXTREMADURA			
Zamora y Salamanca	12,77	5,20	3,57
MANCHA			
(Albacete, Ciudad Real Cuenca y Toledo)	13,27	4,58	3,47
REGION IBERICA			
(Guadalupe, Soria, Teruel)	7,39	1,27	1,20
ANDALUCIA OCCID.			
(Cádiz, Córdoba y Huelva)	6,18	5,94	4,18
ANDALUCIA ORIENT.			
(Almería, Granada y Jaén)	6,89	5,23	3,40
GALICIA INTERIOR			
(Lugo y Orense)	3,38	2,43	1,59
ALRED. DE MADRID			
(Ávila, Segovia, Guadalupe, Cuenca, Toledo)	11,81	3,64	2,57
MADRID	1,58	11,45	14,28
LITORAL MEDITERR.			
(de Gerona a Alicante más Baleares)	9,55	24,72	29,72
PAIS VASCO	1,44	5,52	7,94

PUNTOS REDUCIDOS CON INTENSA POBLACION, DESARROLLO Y PRODUCTIVIDAD

Madrid: con una extensión 7,5 veces menor que las cinco provincias que la rodean, alberga una población más de tres veces mayor y produce una renta nacional 5,5 veces mayor.

Las zonas que han ganado población del 60 al 70 (Madrid, País Vasco, Litoral Mediterráneo de Gerona a Alicante, Baleares y Canarias y Ebro Medio —Zaragoza y Navarra—): en su territorio que es la quinta parte de España, viven la mitad de los habitantes del país y producen casi el 60 por 100 de la riqueza nacional.

Por ellos y por sus hijos, miles, millones de compatriotas, emprenden el siempre aciago y aventurado camino de estas regiones más desarrolladas.

II) EL CAMPO SE DESPUEBLA HUYENDO DE LA POBREZA

¿HAY O NO DIFERENCIAS?

• Si comparamos los números absolutos, la diferencia en 1960 entre la provincia de mayor renta por habitante —Guipúzcoa, 31.270 pesetas— y la menor —Orense, 9.416— era de 21.854. Es decir, en 1960 un habitante de Orense —la provincia de menor renta—, percibía el 30 por 100 de lo que uno de Guipúzcoa —la de más—. La de Guipúzcoa por tanto, más de tres veces mayor.

• Y en 1969 un habitante de Orense, que sigue siendo la de menor renta, percibía el 34 por 100 de lo que uno de Guipúzcoa, que sigue siendo también la mayor. La diferencia entre uno y otro (82.044 en Guipúzcoa y 28.196 en Orense) es de 53.848 pesetas, diferencia suficientemente clara.

- Escandalosas diferencias en la renta per cápita.
- Las provincias con baja renta expulsan hombres.
- Y a pesar de ello, no levantan cabeza y se mantienen a base de esa constante sangría humana.



INDICE DE RENTA POR HABITANTE (índice media nacional = 100)



FUENTE: Banco de Bilbao. Año 1969.

ENTRE PROVINCIAS CONTINUAN LAS MISMAS CENICIENTAS

• Si asignamos a la renta media por habitante para el conjunto nacional el valor 100, a Guipúzcoa correspondería 149,8 y a Orense 51,5. Es decir, la provincia de mayor renta por habitante casi triplica la de la provincia que la tiene menor.

• Y si en 1960, había 33 provincias con una renta por habitante inferior a la Media Nacional, en 1969 siguen siendo 31 provincias por debajo de esta media.

• Pero con este dato: todas las provincias que tienen rentas por habitante superior a la Media Nacional en 1969, han ganado población de hecho en la década de los años 60, si exceptuamos Burgos, Huesca y Santander.

Por el contrario, las treinta y una provincias que tienen renta por habitante inferior a la Media Nacional, han perdido población de hecho en la década de los 60, excepto las provincias exteriores (Alicante, Almería, Cádiz, La Coruña, Málaga, Murcia, Pontevedra y Sevilla) y Canarias (Las Palmas y Tenerife).

TODO PARECE SEGUIR IGUAL PARA LOS POBRES

• Desde 1960 a 1969, poco han cambiado las cosas. Si en 1960 la diferencia entre las provincias de mayor y menor renta por habitante era de 173 a 52, en 1969, esa diferencia sigue siendo de 149,8 a 51,5. Es decir, la desventaja se ha hecho ligeramente menor.

• Otro dato: de las 33 provincias que en 1960, tenían renta por habitante inferior a la Media Nacional, 31 siguen teniéndola en 1969, y sólo Burgos y Valladolid han logrado salir de esa situación.

III) Educación: también existen provincias discriminadas

**EN ESTO, HAY
DOS ESPAÑAS DIFERENTES
EL DEFICIT DE ESCUELAS
EN EL LUGAR DE ORIGEN**

**ACOMPaña A LOS NIÑOS
QUE LLEGARON A LA CIUDAD**

**NO NOS EXTRAÑEMOS
DE LA DELINCUENCIA Y AGRESIVIDAD
EN NUESTROS ADOLESCENTES**



**A PESAR DE
LAUDABLES
ESFUERZOS**

De 1968 a 1971 se crearon 975.880 nuevos puestos escolares para una población escolar (seis a trece años) que en 1972 era de 4.996.791 personas. No obstante este esfuerzo, en el curso 1971-72, contabilizando también los 721.079 "niños mal escolarizados" el total de puestos escolares necesarios era de 1.138.010, es decir, lo correspondiente al 22,7 por 100 de la población escolar española.

UNIDADES ESCOLARES DE ENSEÑANZA PRIMARIA POR 10.000 HABITANTES.



D. E. M.
FUENTE: Indicadores Eco-Económicos del Campo Español. Año 1971 Páginas 165.

También aquí las dos Españas, notando la incorporación de Galicia y Zamora al Sur.

TASA DE ESCOLARIDAD PRIMARIA EN 1967 % de matriculados sobre población en edad escolar



D. E. M.

• La mitad Sur de España —zonas en regresión—, se halla en desventaja al resto. No obstante su vertiginosa baja de población que emigra: ¿cuál sería su situación años atrás?

• Andalucía abarca el 18 por 100 de los puestos que se necesitan (207.285) y otro 12 por 100, entre Extremadura (58.574) y Galicia (75.742).

• En Extremadura está sin escolarizar el 35,5 por 100 de su población infantil, a pesar de haber perdido en los últimos diez años cerca de 100.000 niños menores de quince años.

• También deficitarias, las zonas de crecimiento. Con unas metas, por ahora, inalcanzables: Barcelona, con un déficit de 163.632 puestos escolares; Madrid, 108.591; Vascongadas, 64.589. Las tres contabilizan el 30 por 100 de los puestos necesarios. Pero, atención: Barcelona recibió en la última década (1962-71), 176.763 menores de quince años.

Esto es: resultan causantes y víctimas quienes llegan de afuera.

NUMERO DE CENTROS DE ENSEÑANZA MEDIA POR 100.000 HABITANTES

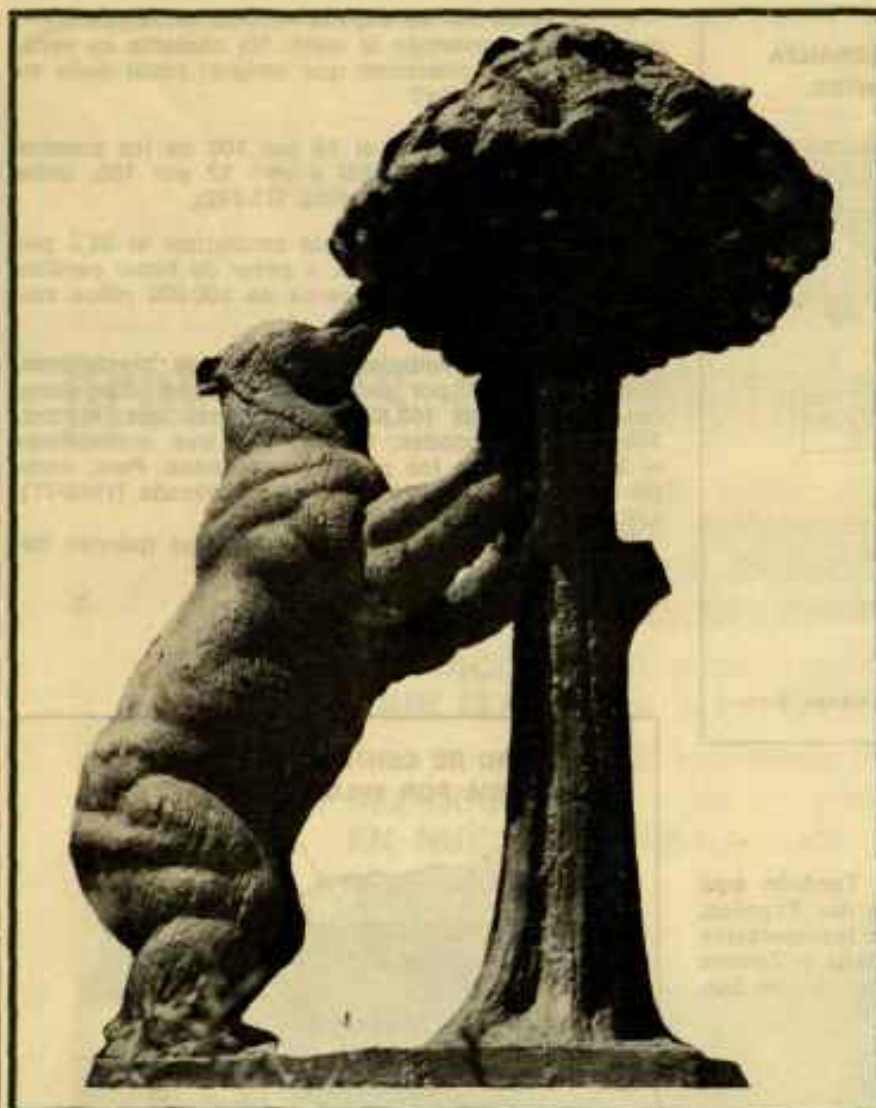


D. E. M.
FUENTE: Indicadores Socio-Económicos del Campo Español. Año 1971 Páginas 165.

La falta de escolarización, pareja al déficit de unidades escolares de enseñanza.

— En la mitad Sur, coeficientes inferiores al 75 por 100. Cinco provincias no llegan al 80 por 100 y sólo dos lo rebasan con muy poca diferencia.

— Lo mismo ocurre en las zonas receptoras, aunque por efecto contrario: el aluvión de inmigrantes.



(Con notas aparecidas en la prensa nacional al comenzar el curso presente, y no desmentidas).

Hojeando periódicos

VICALVARO: 12.000 NIÑOS SIN ESCOLARIZAR

El día 20 de septiembre cerca de un centenar de madres se manifiestan ante la Delegación provincial de Educación y Ciencia para expresar su disconformidad por no haber entrado aún en funcionamiento el colegio nacional de Enseñanza Básica.

BARRIADA GENERAL RICARDOS

El mismo día y en la barriada "General Ricardos", 200 niñas se manifestaron ante la puerta del colegio en señal de protesta por no admitirlas en los locales ya existentes y mandarlas a los sótanos.

insalubres de una barriada cercana.

ESCUELAS AGUIRRE

También el día 20 continuaba la huelga de alumnos en las Escuelas Aguirre a consecuencia de los barrizales y socavones producidos por las grandes obras de urbanización que se llevan a cabo en las inmediaciones de la escuela. El problema afecta a 720 niños.

ALUCHE

1.500 niños sin puesto escolar. 11.700 mal escolarizados: en pisos particulares, sin las debidas condiciones. Sin guardería infantil.

Asomándonos a los barrios

FUENCARRAL

- Más de 80.000 personas constituyen ya su población. Quizá el principal problema a resolver sea la dotación de plazas escolares y parques para su numerosa población infantil.

- Pese a los centros de Educación General Básica existentes en el barrio del Pilar, la falta de puestos escolares es de tal embergadura que sólo la aportación de iniciativa privada puede paliar la difícil situación.

ACTUALIDAD EDUCATIVA EN MADRID

• Se han montado para colegios, locales carentes de condiciones tanto de espacio como de higiene y aún esas mínimas condiciones se rebajan curso tras curso porque es necesario admitir cada año más niños por las presiones que hacen los padres.

MORATALAZ: 25.000 NIÑOS SIN ESCUELA

• Calculada su población en 40.000 habitantes para el año 2000, cuenta ya con 130.000.

• La población infantil: aplicando los índices oficiales a las 35.000 familias existentes, supera los 50.000 niños. La carencia de puestos escolares se calcula en unos 25.000. De éstos algunos se desplazan a colegios privados de otros barrios, con el consiguiente recargo (transporte, comedor, etc.) para la economía familiar. Otros niños frecuentan los numerosos colegios que funcionan, deficientemente, en pisos y locales que no reúnen las debidas condiciones. Los demás no van a ninguna escuela.

• En cuanto a la posibilidad de edificar escuelas en el barrio, el problema se complica sobre todo en la zona más extensa, edificada por la inmobiliaria URBIS principalmente, ya que, por sucesivas correcciones de los planes de urbanización primitivos (existe desde hace siete años un pleito sobre este asunto, que ha llegado ya al Supremo), no han dejado los debidos espacios para construir escuelas en proporción a la explosión demográfica del barrio.

• La actual oferta del Obispado cediendo 11.000 metros cuadrados, permitirá cubrir unas dos mil plazas escolares, porcentaje realmente insuficiente para las necesidades planteadas.

• En bachillerato sólo existe un instituto oficial. En enseñanza especial sólo existe un aula en todo el barrio, para los 130 niños subnormales que se calculan en la zona.

SAN BLAS 22.000 NIÑOS SIN ESCUELA

• Siete mil carecen de puesto escolar o se encuentran deficientemente escolarizados. A estos se unirán en los próximos meses los escolares que habitan las 5.000 vi-



viendas recientemente terminadas, y que se estima en otras 14.000 plazas más.

Esta cifra aún debiera ser mayor si se contabilizasen aquellos alumnos que acuden a centros privados pagando elevadas mensualidades a consta del quiebro de muchas economías familiares.

• Reciben enseñanza: 8.200 niños, aproximadamente, en las 153 aulas estatales que existen en el barrio, y unos 4.220 acuden a las 78 aulas privadas.

• La media de escolares por aula es de 53 y en algunos casos llega a 60 y hasta 70 niños por clase, dificultando considerablemente cualquier intento de formación pedagógica.

• Paradójicamente sobran la mayoría de los Institutos de Enseñanza Media establecidos en San Blas, cuya matrícula está en su mayor parte integrada por muchachos procedentes de otros distritos madrileños.

Es lamentable que mientras 22.000 niños se encuentran en la calle sin puesto escolar, algunas aulas de los institutos se encuentren cerradas por falta de alumnado, como por ejemplo, en el Instituto Gómez Moreno.

Puntualizaciones

— Todo esto ocurre no en el centro de Madrid, sino en la periferia (barrios, y nuevos ensanches) y entre niños que llegaron de toda la geografía nacional.

— En barrios carentes de las más elementales infraestructuras y servicios. Donde se especula escandalosamente con el suelo.

— Como si persiguiera un fatal destino al inmigrante: tuvieron que emprender el camino de la emigración porque en sus regiones les fue negado el pan y la sal. Y ahora, al llegar a la ciudad, al barrio, al suburbio, les espera una segunda explotación, más descarada aún que la primera.

— Si por aquí se alimentan focos de agresividad, no nos extrañemos. Ni se entiende el que se responda con la represión cuando protestan porque no llega el agua, porque no hay escuelas, porque las casas se agrietan a los cinco años, porque se les niega la representatividad comunal...

— Y lo más serio: ¿cómo será el mañana de estos niños?... Porque... las aguas suben ya turbias.

Hechos de partida

— Moratalaz es uno de los muchos barrios de Madrid. Con catorce años de existencia, fue planeado para alcanzar en el año 2.000 una población de 40.000 habitantes. Actualmente tiene ya 130.000.

— Sin embargo, Soria (provincia) ha perdido en diez años, 125 municipios; Huesca 93; Segovia 41 y Zamora 30. Por otra parte, son 23 las provincias españolas que, al mismo tiempo, perdieron población en números absolutos y otras diez provincias las que aumentaron, pero en porcentaje menor a la media nacional.

— Mientras las provincias limítrofes a Madrid han perdido población a un ritmo de —16,4 por 100, Madrid aumentó en un +45 por 100, Barcelona en un +36,5 por 100 y Bilbao en un +38 por 100.

— Lo que les espera a los millones de emigrantes en estas barriadas, ya lo estudiamos en otras páginas de esta revista. Está en juego la totalidad de su existencia.

Pero la Iglesia, ¿qué hace?

Ante esta situación y tratándose de la responsabilidad de las Iglesias locales o diocesanas, he escuchado con frecuencia de algunos jerarcas la siguiente argumentación: «Los que salen ya caen dentro de la jurisdicción canónica de su nueva residencia y, por tanto..., un problema menor».

No estará de más que pasemos revista a nuestras propias posiciones, si es que las hemos toma-

VI) LA IGLESIA INMOVIL FRETE A UN

do en este frente de la pastoral de la Iglesia Española.

Y no deja de ser sorprendente la inmovilidad de la Iglesia respecto a una posible respuesta global. Los datos están tomados de «La Guía de la Iglesia en España».

A punto de quedar desfasados

Veamos algunos ejemplos:

• **Cuenca.** Doscientos sesenta y cuatro sacerdotes tenía la diócesis en el año 1963, con un promedio de 1.188 fieles por sacerdote. Diez años después, en 1973, hay doscientos sesenta y dos sacerdotes, con un promedio de 827 fieles. Al descender la población de Cuenca, por emigración, en 76.935 habitantes (Censo de 1960-70) a un ritmo de —21,5 por 100, también disminuyó el promedio de fieles por sacerdote. Si añadimos el envejecimiento consiguiente de la población de Cuenca (provincia) por haber salido la gente más joven (entre los veinte y los treinta y cinco años), los sacerdotes, además de no tener fieles y de carecer del estímulo de las generaciones más jóvenes, tal vez, cuestionen su trabajo y su vida.

• **Córdoba.** En un 12 por 100 aumentó el número de sacerdotes en la diócesis de Córdoba entre los años 1963-73. Sin embargo, fueron 183.179 los cordobeses que abandonaron su tierra entre los años 1960-70, marcando un descenso en la población de un 9 por 100.

• **Orense.** Esta diócesis cuenta con cuatro sacerdotes más en

MUNDO EN MOVIMIENTO



el año 1973 que en el año 1963. Sin embargo, son 55.615 los que abandonan parte de Galicia para pasar los Pirineos o instalarse en otras regiones de España.

Parecido es el fenómeno de las diócesis de Sevilla y Badajoz. En las dos comunidades diocesanas se observa un ligero aumento de clero entre los años 1963-73, mientras que la población de Sevilla aumentó en + 7,5 por 100. Estas dos provincias lanzaron a la emigración 114.095 y 233.984 habitantes, respectivamente.

Sin embargo, Barcelona aumentó su clero en un 5 por 100 (991-1.054) durante los años 1963-73 y la población en un +36,5 por 100.

Extraño contraste

No deja de llamar la atención el que las diócesis españolas con ritmo rápido de envejecimiento, aumenten en clero, y las diócesis con una población joven envejecen vertiginosamente en lo que al clero respecta.

A modo de intuiciones

ATENCION AL CLERO: He visto cómo compañeros jóvenes, curas de pueblos pequeños, han perdido ya el norte de su razón de ser. Aislados e incomunicados envejecen en estímulos y en resortes de acción, a muchos kilómetros de donde nace la nueva sociedad urbanística e industrial.

TRISTES DESENLACES: La inmovilidad, provocada, no pocas veces, por la abundancia de clero, encuentra, en el mejor de los casos, su desenlace en la seculari-

- **COMO SI NO HUBIERA DETECTADO EL PROBLEMA**
- **A UN RITMO INVERSO AL QUE LLEVA SOBRE TODO LA POBLACION JOVEN**
- **LOGICOS DESAJUSTES EN LOS PLANES PASTORALES**



zación. En otros muchos casos, se resiente la personalidad de tal forma que resulta difícil la recuperación para la vida normal.

DESCONCIERTO DE PASTORALES: No deja de ser significativo el dato diferenciador de los moldes pastorales que se aplican en las parroquias rurales y en las parroquias de barrios urbanos.

A través de la movilidad geográfica y laboral comienza una nueva forma de interpretar la vida.

Siguen gustando la vuelta a los pueblos por las fiestas patronales, la procesión y la Misa Mayor, más como museo del recuerdo personal que como respuesta cristiana válida a la nueva vida de la ciudad.

Descubrir los signos de los tiempos

La movilidad de población y la movilidad cultural es sin duda un test de precisión para calibrar la vitalidad religiosa y la agilidad de cambio frente a las nuevas formas irreversibles del futuro. Yo me apuntaría a la esperanza y a la reflexión directa de los hechos. En ellos se ha de operar nuestra constante liberación.

Los hechos van por aquí.

En el año ochenta, nos encontraremos con una España condifurada anárquicamente en lo que se refiere al reparto de población por zonas y regiones. Mientras Soria o Guadalajara tienen ya una densidad de 11 y 12 habitantes por kilómetro cuadrado, en Madrid y Barcelona es de 474 y 508 habitantes también por kilómetro cuadrado.

ahora



Canadian Pacific

AIRLINES

ofrece: Pasajes de Emigración a CANADA
valederos TODO EL AÑO.

UNICOS vuelos directos a Canadá.

Tarifas especiales y facilidades para el
envío de exceso de equipaje.



ITALIA S. p. A. di Navigazione

Servicios mensuales con los magníficos
transatlánticos:

m/n GIULIO CESARE Y AUGUSTUS
a Río Janeiro - Santos - Montevideo
y Buenos Aires

m/n DONIZETTI, VERDI y
ROSSINI

a La Guayra - Cartagena - Cristóbal -
Buenaventura - Guayaquil - Callao y
Valparaíso

T/n. MICHELANGELO, RAFFAELLO
LEONARDO DA VINCI y
C. COLOMBO

a Halifax y New York

T/n. G. MARCONI y G. GALILEI
A AUSTRALIA

Agentes Generales en España:

3. A. E. M. A. R. - Av. J. Antonio, 603

Teléf. 232 60 90 - Barcelona (7)

V) TRABAJAR A TAN BAJO PRECIO

■ RENTA POR
PERSONA OCUPADA

■ EL OBRERO
AGRICOLA PERCIBE
EL 49%
DEL SALARIO DE UN
OBRERO INDUSTRIAL

LOS OBREROS Y EMPRESARIOS AGRICOLAS CON BAJISIMAS GANANCIAS

• Año 1969: un obrero agrícola percibe el 49 por 100 del salario de un obrero industrial y los empresarios y autónomos agrícolas, el 72 por 100.

El porcentaje puede variar desde el 43 por 100 en Madrid ó 44 por 100 en Oviedo, al 84 por 100 en Zamora u 80 por 100 en Orense.

• En cuanto a los autónomos o empresarios agrícolas, solamente en 19 provincias perciben un salario igual o superior al de los obreros de la industria de la propia provincia. Y en 31, perciben un salario inferior al del obrero industrial.

LA EMIGRACION, UNICO REMEDIO

• Dado este escaso nivel de retribución que alcanza la agricultura, tanto en sí misma como en comparación a la industria, las provincias con mayor porcentaje de población activa en la agricultura, son las que presentan mayores déficits por emigración tanto interior como exterior.

• Y así las provincias de Albacete, Almería, Avila, Badajoz, Cáceres, Coruña, Cuenca, Granada, Jaén, Lugo, Orense, Soria, Teruel y Zamora, que son las de mayor volumen de emigrantes (de las 14 han salido entre el 60 y el 70, 1.361.064 personas) tienen todas más de la mitad de población activa dedicada a la agricultura.



Y LOGICA, SU DESPOBLACION

Por último todas las provincias con población activa agrícola superior al 30 por 100 de la población ocupada, son deficitarias de población, a excepción de Castellón, Tarragona y las Islas Canarias.

RENTA POR PERSONA OCUPADA. POR PROVINCIAS. AÑO 1969

PROVINCIAS	Trab. Indus.	Trab. agríc.	Autónom. ag.	Per cápita
Alava	110.237	60.167	101.196	80.732
Albacete	71.505	46.199	73.377	35.724
Alicante	90.561	50.699	72.370	49.571
Almería	73.341	43.901	42.539	26.763
Avila	68.692	46.901	59.675	35.225
Badajoz	65.551	44.300	69.901	32.080
Baleares	87.583	60.299	89.262	71.823
Barcelona	105.177	63.399	111.304	76.086
Burgos	86.779	52.382	75.076	57.476
Cáceres	66.378	45.299	56.712	30.837
Cádiz	89.404	42.899	114.419	40.628
Castellón	89.491	50.799	102.053	58.051
Ciudad Real	83.967	45.800	81.008	38.942
Córdoba	77.704	43.199	70.360	35.400
Coruña (La)	83.188	50.695	36.527	41.918
Cuenca	64.776	45.900	73.501	33.089
Gerona	87.780	60.906	120.017	68.802
Granada	70.183	43.300	46.677	31.192
Guadalajara	80.337	45.692	77.831	48.681
Guipúzcoa	115.930	60.456	94.060	82.044
Huelva	81.478	41.100	58.667	37.122
Huesca	83.612	54.203	102.447	57.244
Jaén	89.320	44.199	64.263	29.784
León	92.115	53.391	55.421	44.039
Lérida	84.622	60.805	131.060	62.775
Logroño	79.037	58.694	103.901	61.524
Lugo	68.813	46.986	52.022	37.539
Madrid	108.746	46.799	134.046	76.594
Málaga	76.660	43.099	48.829	37.585
Murcia	69.972	48.600	70.127	42.541
Navarra	96.768	60.899	132.669	69.727
Orense	60.791	48.613	26.567	26.196
Oviedo	119.569	53.106	52.090	55.919
Palencia	83.823	51.804	78.108	49.348
Palmas (Las)	82.128	43.497	46.795	43.128
Pontevedra	80.799	49.502	41.113	43.608
Salamanca	75.871	50.497	60.120	43.491
Sta. Cruz Tenerife	61.881	43.499	44.040	38.846
Santander	111.094	56.898	70.776	66.320
Segovia	74.055	49.595	83.859	47.451
Sevilla	76.058	43.799	101.624	41.461
Soria	64.621	49.311	91.630	49.847
Tarragona	88.960	61.099	76.403	64.795
Teruel	68.691	47.214	84.927	48.597
Toledo	74.912	46.200	99.701	41.486
Valencia	92.157	52.700	78.063	56.515
Valladolid	101.802	52.601	127.305	59.906
Vizcaya	122.154	60.339	79.219	80.982
Zamora	60.767	50.897	56.540	38.352
Zaragoza	94.213	55.801	84.411	62.512
ESPAÑA	97.120	47.364	70.115	54.760

FUENTE: Banco de Bilbao
D. E. M.

EL EXODO RURAL... ¿CUANTO CUESTA?

La movilidad o, más concretamente, el masivo éxodo rural, se explica, sobre todo, por la existencia de un doble desequilibrio: primero, entre la población y los recursos de una zona determinada, y segundo, entre regiones pobres y regiones ricas.

De aquí nacería el abandono del campo: como un esfuerzo colectivo por crear condiciones de rentabilidad en la agricultura, uniéndose a ello, también, el deseo subjetivo de una mayor seguridad y más saneados ingresos, que sólo la industria puede proporcionar.

**Pero... ¿son inseparables
"desarrollo industrial,
éxodo rural"?**

No es tan claro, sin embargo, ¿por qué el paso del excedente de mano de obra de la agricultura a la industria, deba ir necesariamente acompañado del éxodo rural?

Se nos dirá tal vez, que la economía tiene leyes según las cuales la rentabilidad de la industria exige reducir al mínimo los costos de producción, para lo que se precisa la disminución de mano de obra, y, especialmente, una mínima infraestructura que las zonas rurales no poseen. Sin ésta, resulta inviable la industrialización y aún la simple implantación de las industrias que pudieran acoger —en el marco rural— el excedente de mano agrícola.

**Sospechoso si,
como ocurre,
las cargas pesan
sobre los débiles.**



Pero a pesar de todo, uno sigue preguntándose si, en realidad, en el momento de concretar los planes de desarrollo económico y social, no valdría la pena el cotejar la pérdida de superavits económicos que supondría la industrialización de amplias zonas rurales del país, con los precios psicológicos y sociales que "cuesta" al pueblo español el masivo éxodo rural.

No discutimos el fenómeno de industrialización en sí. Es la forma concreta y las condiciones en que tal éxodo se está desarrollando lo que podría y debería criticarse.

Recordemos algunas de sus partidas negativas:

1. Nadie les preparó en el punto de origen

• Lejos de toda racional planificación, van saliendo huidizos, cuando nadie menos lo espera y casi siempre en el marco de una provisionalidad que, pronto, se cambia en algo definitivo. ¿Cómo y cuándo prepararles?

• Desde lugares carentes de posibilidades de educación, difícilmente llegarán con el necesario cultivo que les libere.

— En 1971, y en la mitad sur de España (exceptuadas Cuenca y Almería), no se llegaba a 20 uni-



dades escolares por 10.000 habitantes. Y ello, a pesar de la ya real y enorme despoblación en esas zonas rurales.

— Lógicamente, las tasas de escolarización van paralelas con la infraestructura de instituciones educativas.

Ninguna provincia de Andalucía —excepto Huelva— llega en 1967 a escolarizar el 75 por 100 de la población infantil. Extremadura no llega al 80 por 100, ni Galicia, con excepción de Orense.

• Por supuesto, carecen también de aquella formación profesional que exigiría la industria. Tendrán, por ello, que ocupar los puestos más bajos de la categoría laboral, los que nadie quiere. Con riesgo, además, de un nuevo fracaso humano y social, al tener que aceptar la primera ocupación que se les brinde, sin tener en cuenta sus aptitudes vocacionales.

• Añade a esto el que carecen de información sobre las posibilidades de trabajo, de vivienda y, en general, sobre las formas de vida urbana.

No es extraño el que muchos no lleguen a digerir el nuevo mundo urbano y que puedan ser catastróficas las consecuencias de este desigual enfrentamiento.

2. Con costos psicológicos muy elevados

El recuento se haría interminable. Basta alguna breve puntualización:

• **Conflictividad de sus normas** y valores rurales con los de la ciudad. ¿Qué hay de aprovechable en "aquellos"? ¿Se quedarán, al fin,

con algo? ¿Pero se sabe ya cuánto de válido poseen y ni aún siquiera, que es lo válido para ellos?

• **Familias cuarteadas** en su unidad por la corrosiva influencia de la desorganización social del medio. ¡Nadie sabrá calcular estos íntimos desgarros!

• **Hijos amenazados en su maduración** por la dicotomía "valores recibidos, valores nuevos" que les seducen, agravado todo ello por la lucha generacional que dispersa los miembros.

• Y todas estas crisis, en el marco traumatizante de la inestabilidad en el empleo, de las frustraciones a nivel profesional y de relaciones, en el desconcierto de los más encontrados incentivos de la sociedad de consumo y de las llamadas de demagógicas ideologías.

No es extraño que hasta lleguen a sentir debilitados sus controles nerviosos, degeneren en agresividad casi continua, acusándose todo ello en otros niveles de la colectividad.

Huidizos del aburrimiento, y la desgana de los horizontes asfixiantes de una ingrata agricultura, se enfrentan solos, sin ayuda, con el extraño mundo de la ciudad.

3. Y cuando caigan en la ciudad. ¿Qué?

• Un mal de raíz difícilmente subsanable: la **anarquía total** en que se están realizando las migraciones, donde los intereses que privan son los económicos y los políticos. Estos condicionan calculadamente la decisión de estas gentes y su forma de vivir y sus tra-

La emigración rural, tal como se da hoy, sólo se justificaría una vez agotadas otras muchas previas posibilidades.

diciones. Parece que sólo importa el producir, a cualquier precio.

Por eso **nadie les esperó** y en una mayoría de casos se les brindó poco más de unas viviendas y urbanizaciones improvisadas, carentes de la elemental infraestructura, sin servicios viales, sanitarios, escolares... Ellos, con su afluencia, lo motivan y, al mismo tiempo, lo sufren más que nadie.

• Insistimos en el gravísimo **problema de la escolarización** que afecta también a las zonas de máxima afluencia. Por descontado que el niño emigrante resultará el más perjudicado:

— En 1972 faltaban más de un millón de puestos escolares en España. De ellos, el 30 por 100 correspondían a Barcelona, Madrid y País Vasco. Y otro 30 por 100, entre Andalucía (18 por 100), Galicia y Extremadura (12 por 100).

— Curioso así que el problema de escolaridad constatado en las zonas pobres, se agudiza en las ricas, a costa, sin duda, de los llegados de afuera que se convierten en los verdaderos paganos de esas deficiencias.

• El **proceso de integración** resultará, con frecuencia, estridente:

— Claudicando muchos en lo que constituye su identidad; resistiéndose otros, con encarnizamiento, a ser "urbanizados"; eligiendo, en fin, no pocos el camino de la delincuencia como medio integrador...

— Y existiendo el serio peligro de quedar prácticamente "marginados", con las amarguras y frustraciones que esto comporta y que sólo ellos conocen.

— Marginados aún de la clase obrera, en cuyo espacio se situará la mayoría de los migrantes,



pero con la que no se identificarán fácilmente, sino después de un laborioso proceso. Aún peor: con frecuencia la emigración sirve de válvula de seguridad ante las reivindicaciones obreras, ya que al emigrante le urge sobre todo el ganar y la seguridad. Y en este caso han de soportar el rechazo de los de la propia clase.

• Así andan por las calles de asfalto: como extraños, en casa ajena, y entre gente extraña. Con una asistencia del todo insuficiente, faltos de información ante la insuficiencia en la demanda de trabajo y en las posibilidades de encontrar vivienda.

• Tampoco la Iglesia contó con ellos: parroquias mastodónticas, sin los elementales servicios y una evidente defectuosa distribución del ciero en cuanto a número y calidad.

Con desajustes en todos los sectores

Se paga caro precio por este trasiego de personas y en estas circunstancias: desajustes y estrangulamientos económicos y demográficos:

— En las zonas de partida, condenadas para siempre al abandono y a la miseria. ¿Qué harán los viejos y los niños, únicos supervivientes del campo?

— Y también, en las de llegada como hemos visto.

Concluyendo

Nos siguen preocupando las circunstancias en que se realiza actualmente la industrialización o, si se quiere, el éxodo rural:

— Los costos y beneficios del desarrollo están muy desigualmente repartidos.

— Los menos favorecidos son aquéllos a quienes más cuesta.

— Tal desarrollo, ¿no podría resultar trágico cuando tan poca atención se dedica al hombre?... Explotado en el campo..., pero más descaradamente, más incomprensiblemente en el barrio, en la ciudad...

Mientras tanto por nuestras calles ciudadanas y en los cinturones suburbanos, prosigue el interminable desfile de rostros nuevos.

Ya les conocemos. Son hombres arrancados de sus tierras. Atrás quedaron la tristeza de los baldíos y, en ruina, el esfuerzo de muchos años. Vienen huyendo, miedosos, con una personalidad rota, para dar con sus huesos en cualquier improvisado suburbio. ¿lograrán allí el encontrarse a sí mismos?

Dios lo quiera. De lo contrario, se convertirán en nuestros furibundos acusadores.

¿Qué pensar de un "desarrollo" que exigiera desproporcionados sacrificios al hombre?



LOS VENDIMIADORES, MINI-EMIGRANTES, PASAN POR BARCELONA

**Brotes de esperanza
con fondos
de amargura.**

**El viaje, Figueras,
el trabajo..., todo es
duro, agotador.**

A partir de la segunda quincena de agosto, nuestra estación de Francia ha cambiado de fisonomía. Los turistas han dejado vía libre a los trabajadores temporeros que procedentes de Andalucía, Murcia y Valencia se dirigen al Sur de Francia para la vendimia: maletas anticuadas cuyo cierre está asegurado con unas cuerdas, fardos hechos con pañuelos y cajas de cartón constituyen el equipaje de estos "mini-emigrantes".





Se trata de trabajadores "en tránsito" hacia Figueras donde está instalada la oficina —control— de Inmigración Francesa.

Al fin, se resignan,
¡no queda otro remedio!

Inclusive los niños

- Algunos grupos de vendimiadores están constituidos por familias enteras: padres, hijos, cuñados, yernos, etc., etc... a pesar de reconocer que el alojamiento es deficiente en las zonas de recolección y que la mayoría tendrán que habitar en barracas con escasos servicios sanitarios.

- La edad mínima para trabajar en Francia es de dieciséis años. Sin embargo, algunos niños que esperaban enlazar en la estación con el tren Port-Bou, no llegaban a esta edad. Se trata de aquellas familias que año tras año van a la vendimia, el empleador ya los conoce y oficialmente es el cabeza de familia el que va a trabajar, mientras que los demás miembros lo hacen en plan de turismo... luego, en el lugar del trabajo se colocarán todos; el control que mantienen los inspectores franceses es prácticamente ineficaz debido a la corta duración de la vendimia.

Cantan, sufren y... cuentan

- Parecen alegres hasta el máximo. Después de muchas horas de viaje todavía quedan ánimos para que la gente joven toque las palmas y canten sevillanas y fandanguillos... pero siempre hay un último gesto de tristeza porque irse a vendimiar a Francia es una "necesidad".

- Algunos grupos comentan las idas y venidas a que se vieron obligados para conseguir en las provincias donde residen el contrato y obtener el billete.

- Otros, ya veteranos en este trasiego, "ilustran" a los novatos acerca de una de las notas más desagradables de la vendimia: el reconocimiento médico que les será practicado en Figueras; 50 hombres de una vez y dos médicos dando vueltas, tratándolos a voces: "como si fuésemos subnormales..." comentan.

Pero, de verdad ¿cuánto ganan?

- La jornada laboral será de unas diez horas. Las ocho horas no compensan; hay que contar con días de lluvia.

- En algunos casos, el contrato de trabajo incluye la comida y el alojamiento. Pero con frecuencia, los vendimiadores han de costearse la comida o el alojamiento, y a veces ambas necesidades.

- Puestos al habla nos dicen que van a cobrar unas **sesenta pesetas** a la hora y que el contrato es para unos treinta días. La tarea es muy dura; se exige el máximo rendimiento.

- Por las conversaciones y comentarios podemos constatar que lo que más interesa al obrero es cuánto va a cobrar. Estiman que regresarán con un ahorro de diez o doce mil pesetas por persona, tirando largo.

- Un joven sevillano, casado, comenta: "en la vendimia aunque cada cual cuente las cosas como le han ido, estamos bien. Es la tercera vez que voy a Francia. Trabajamos mucho, pero nos tratan bien. Los patronos son, por lo general, pequeños propietarios que sudan todo el año para recoger la cosecha, son los primeros que trabajan entre nosotros. Allí no hay nadie que mire. Hay que trabajar, esa es la condición. Cuando terminamos la jornada no se sabe donde se tiene los riñones. Antes de la salida del sol ya estamos en el lugar del trabajo, efectuamos la comida en el mismo tajo. No importa el trabajo a realizar porque todo es duro, agotador... pero hay que trabajar. Con dos o tres veces más que vaya a la vendimia sacaré para hacerme mi propia casa".

Este obrero de la construcción dejaba en Sevilla a su mujer e hijos. Su único consuelo: la separación sería breve... y la posibilidad de hacerse una casa dentro de dos o tres años.

Pero lo cierto, es que siguen marchando

- De la provincia de Barcelona salieron para la vendimia unas doscientas personas. Se trata de vendimiadores, reclamados por los propietarios de las viñas.

- Se calcula que unos ochenta mil obreros españoles trabajarán en la vendimia francesa. Parece ser que la provincia de Valencia va a la cabeza de esta migración.

- Han pasado por Barcelona trenes especiales, con los que se evitó el transbordo para llegar a Figueras.

EUGENIO FOSCH
(Delegación Diocesana-Barcelona)

Pero... ¿Tiene ya la Pastoral respuestas al fenómeno de la movilidad?

Nos referimos, claro está, a una pastoral de auténtica respuesta. La que no se pierde en la ambigüedad de frases, parte de realidades y hombres concretos y descubre, luego, en el Evangelio aquello que "este hombre" precisa atender y entender.

Reconocemos también que no es fácil llegar a tales respuestas: se trata de un fenómeno cambiante, en todos sus aspectos, de complicadísimo diagnóstico. Y con la agravante de que de él han tomado conciencia sólo quienes le sufren en su propia carne.

Ni aún los mismos sacerdotes.

I) ALGUNOS DATOS EN NEGATIVO

Incongruente distribución

— Diócesis como Cáceres, Badajoz, Ciudad Real, Córdoba, Granada, Jaén, Sevilla: aumentaron su número absoluto de sacerdotes diocesanos, mientras disminuye la población a ritmos vertiginosos. Y mucho más cuando es la juventud quien emigra.

Sin visión de futuro

Aún algo más grave: este trasiego de personas se realiza al margen de cualquier planteamiento serio de los responsables de pastoral. Como si ni preocuparan los graves riesgos de la mayoría, incluido el clero rural que se desgasta y autodestruye, sin más horizontes que el asistir al fin de la cultura rural.

**DE NO
ANDAR CON
DILIGENCIA,
PODRÍAMOS
PERDER EL TREN.**

**LA MOVILIDAD,
UN ABIERTO RETO
A LA IGLESIA.**

**PERSONAS,
INSTITUCIONES,
ESTRATEGIAS
EN CRISIS.
HAY QUE
DAR CON LO
PERMANENTE.**



**EN
BUSCA DE
RESPUESTAS**

Las iglesias diocesanas están perdiendo el tren de la movilidad de sus propias regiones: crecen y se desplazan las desigualdades económicas mientras se consolidan los frentes de inmovilidad de la Iglesia.

Y no sólo en lo que respecta a la distribución numérica de clérigos, sino también en lo concerniente a un cambio saludable cualitativo, el de su quehacer pastoral: les falta agilidad cuando en lugar de al hombre tradicionalmente practicante —con religiosidad tal vez sociológica— han de tratar al hombre que respira los "anti", en ambientes en que "no se lleva" eso de ser religioso.

—¿En qué queda su misión?

II) BUSCANDO PISTAS

1) ¿Qué le hay que alimentar y proteger?

¿La tradicional, la de las ancestrales costumbres? Esta parece ser la meta de los más celosos. Pero seamos realistas:

No emigran los que llenan los bancos de nuestras iglesias, esa satisfecha clase media. Sino los "marginados" laboral y económicamente, los que luchan por la subsistencia y por un futuro más seguro. Que son también justamente, los "marginados" de las parroquias, los que ni en el pueblo pisan en ellas. Concretamente y en el caso de Andalucía, sólo un 4 por 100 de estos obreros practican en los pueblos.

¿Tendremos que empeñarnos en mantener una fe que no tienen y menos aún, costumbres y tradiciones para ellos ya sin sentido?



BIBLIOTECA DE COMUNICACIÓN
Hemeroteca General
CEDOC

— Continuamente la "movilidad" de la población en España, como en otros países, ha sido un fenómeno constante y constante. En los últimos años, la movilidad ha sido especialmente intensa, y se ha producido un fenómeno de "despoblamiento" de las zonas rurales, que ha llevado a una concentración de la población en las zonas urbanas. Este fenómeno ha sido el resultado de una serie de factores, entre los que se encuentran la búsqueda de mejores condiciones de vida, la necesidad de encontrar trabajo, y la influencia de la televisión, que ha hecho que la vida en las ciudades parezca más atractiva que en las zonas rurales.



2) Lo caduco no tiene subsistencia

Por experiencia sabemos que pararse es retroceder y más si se trata de la movilidad de la población española, lanzada con dinamismo en determinadas direcciones.

Es innegable que el salto del campo a la ciudad, por imposición de las formas culturales de ésta, marca el fin de unas categorías sociales y religiosas rurales, y esto independiente de que lo aceptemos o no, de que nos guste o nos disguste.

Aquí se precisará un esfuerzo amplio de lucidez y discernimiento para distinguir lo permanente, de lo necesariamente caduco y accidental.

3) Mantener y potenciar los efectivos sacerdotales

Y si fuera posible el preverlo desde las parroquias rurales, ten-

driamos garantizadas no sólo unas plataformas de lanzamiento de cristianos y militantes a los medios urbanos, sino también, la supervivencia de muchos sacerdotes como tales.

Un hombre que viva con intensidad el cambio y la salida de sus feligreses a otros frentes laborales tomando como punto de referencia el destino de los mismos, además de hacer un gran servicio, personalmente mantendrá la agilidad necesaria para desmarcarse allí donde se le precise.

4) Pioneros en este quehacer y experiencias en marcha

Pienso en estos momentos en equipos de sacerdotes de la sierra de Gredos, de Alcaraz o en la Alpujarra de Granada.

Como buenos estrategas de la pastoral trabajan en equipo y han partido del hecho tan real como

desolador para ellos de que la gente joven que aún queda en sus pueblos se va a ir a la ciudad comenzando por los más abiertos y los más inteligentes. Sólo los ancianos se quedarán para guardar las puertas y las huertas más cercanas a la casa.

¿Qué hacer desde el pueblo?

Estos equipos han optado por seguir uno a uno a los jóvenes, relacionarlos con los chicos y chicas de los pueblos vecinos iniciando de un modo ágil la formación de personas que piensen sobre los hechos más importantes y más insignificantes de la vida que les rodea abriéndoles las puertas de la cultura como clave para interpretar la vida con profundidad religiosa, política y social.

Con esto se quiere asegurar que allá a donde vayan estos jóvenes, piensen por su cuenta, siempre partiendo de las realidades y situaciones concretas de la vida.

5) Otra táctica: embarcarse con ellos en la misma aventura

La Mancha, Andalucía y Extremadura. Al llegar los meses de verano y otoño son cerca de 100.000 los trabajadores que se desplazan a Francia y a Suiza para hacer la temporada de la fresa, habichuelas, fruta, vendimia, construcción y hostelería. Zonas enteras han hecho ya ley de vida este nomadismo.

Cuando el trabajo pastoral de la parroquia o de la zona se lleva en equipo mutuamente se guardan las ausencias. Militantes y curas

emigran para hacer los mismos trabajos que la gente de su pueblo.

No siempre es bien comprendida ni interpretada tal actitud. Los trabajadores y compañeros de tajo mantienen en un principio muchas y merecidas reservas frente a una Iglesia que estuvo durante años ausente de su vida y de sus intereses. En el pueblo los instalados y los caciques y las beatas miran con recelo y sospechan de cura "comunista" que se pone a trabajar unos meses.

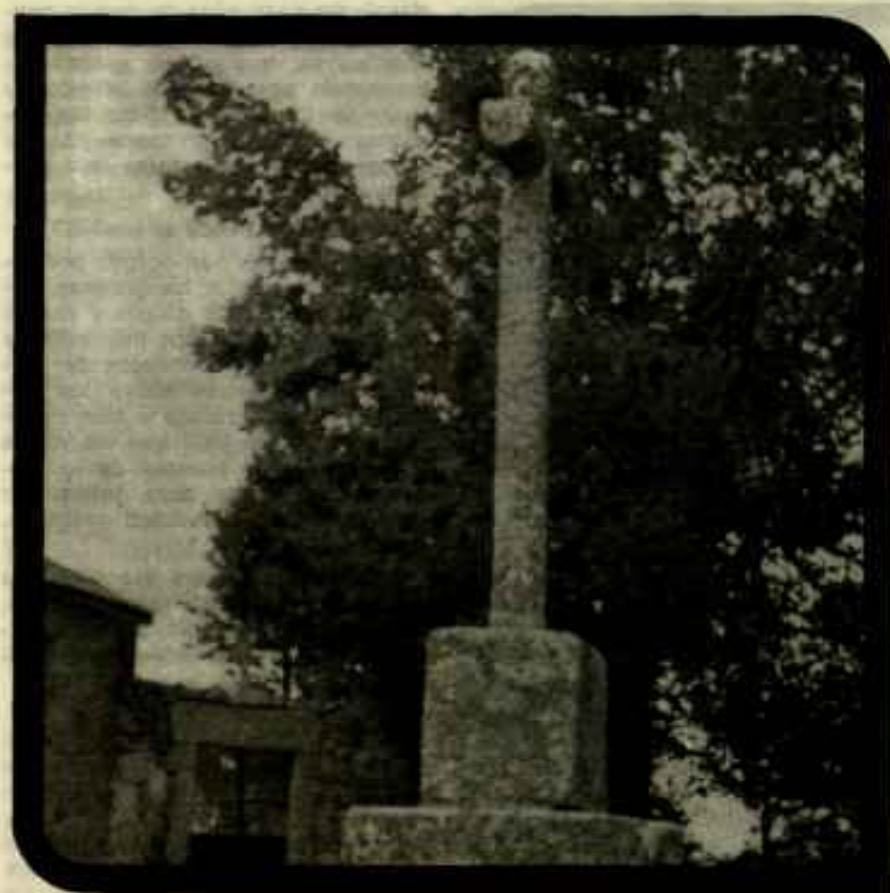
Es precisamente en el trabajo, haciéndose juntos la comida o durmiendo en el mismo barracón donde empieza el conocimiento mutuo y la reconciliación.

destino, en toda su complejidad, de quienes deberán marchar.

III) UN DESAFIO A LA IGLESIA

— Sinceramente la "movilidad de población" en España, como hecho, es hoy el signo de cambio de una cultura social y religiosa a otra sociedad masificada y despersonalizada. Me atrevería a decir que en la medida que comprometamos o no nuestra fe se pondrán en evidencia ante la sociedad la credibilidad de la Iglesia.

El test es fuerte porque ya hemos perdido la primera vuelta res-



6) Sacerdotes y militantes del campo y de la ciudad, al habla

Algún paso ya se va dando. Hoy día es de absoluta necesidad. Sólo así se descubrirán los puntos de referencia necesarios en la acción pastoral: la procedencia cultural y religiosa de los que llegan, y el

poniendo con tranquilidad secular de las formas de trabajo a una movilidad de varios millones de españoles que sólo cuentan en los proyectos financieros del país como mano de obra y no como personas.

— Y aún otra cosa: No es posible dar recetas de acción sin antes haber sentido el dolor de un mal que está ahí. Y haberse comprometido en él.



2) Lo común no tiene subjetividad

Por supuesto, cuando se habla de "lo común" se refiere a lo que es común a todos los seres humanos, a lo que es común a todos los pueblos, a lo que es común a todos los tiempos. Pero, ¿qué es lo común? ¿Es lo que es común a todos los seres humanos, a todos los pueblos, a todos los tiempos? ¿Es lo que es común a todos los seres humanos, a todos los pueblos, a todos los tiempos?

Así, se puede decir que lo común es lo que es común a todos los seres humanos, a todos los pueblos, a todos los tiempos. Pero, ¿qué es lo común? ¿Es lo que es común a todos los seres humanos, a todos los pueblos, a todos los tiempos?

3) Mantener y potenciar los elementos subjetivos

Como se ve, el tema de la subjetividad es muy complejo. Pero, ¿qué es lo subjetivo? ¿Es lo que es subjetivo a todos los seres humanos, a todos los pueblos, a todos los tiempos?



BIBLIOGRAFIA SOBRE MIGRACIONES INTERIORES

ALFONSO G. BARBANCHO: "Las Migraciones interiores Españolas".
Madrid: Instituto de Desarrollo Económico, 1967.

JUAN ANLLO: Estructura y problemas del campo español.
Madrid: Cuadernos para el Diálogo, 1967.

R. CAMPOS NORDMANN: Estructura agraria de España.
Madrid: Z.Y.X., 1967.

MARIO GAVIRIA y Otros: Análisis Socio-Urbanístico de un Barrio Nuevo Español.
En Arquitectura.
(Separata. Números 113-114).

MINISTERIO DE LA VIVIENDA: Absorción de chabolismo: Teoría General y actuación española.
Madrid: Noviembre 1969.

AMANDO DE MIGUEL: "Movilidad Social y Geográfica en España".
En Centro de Estudios Sociales. Problemas de los movimientos de Población en España. (Madrid 1965).

VICTOR PEREZ DIAZ: Estructura Social del Campo y Exodo rural.
Madrid: Tecnos, 1966.

VICTOR PEREZ DIAZ: Emigración y Cambio Social.
Ariel, Barcelona 1971.

R. PERPIÑA: Estructura y dinámica de los Movimientos de Población en España.
1900-1960.
Anales de Moral Social y Economía, Problemas de los Movimientos de Población en España. Madrid 1965.

JUAN PLAZA PRIETO: "El Desarrollo Regional y España".
Madrid: Universidad de Madrid, 1968.

RODRIGO RUBIO: "La deshumanización del campo".
Madrid: (Península 1966).

JOSE RAMON TORREGROSA: "Identidad personal y alienación en el hombre de la gran ciudad".
Anales de Moral Social y Economía. La concentración urbana en España.
Madrid 1970.

MIGUEL SIGUAN: "Del campo al suburbio".
Madrid C.S.I.C. 1959.

ALZINA CAULES: "Investigación analítica sobre el movimiento de población en Cataluña".
Cuadernos de Información Económica y Sociológica. C.S.I.C. Barcelona.
Volúmenes, IV y V.

BOIX SELVA: "La condición social de los inmigrantes en Barcelona".
"Estudios Geográficos". Madrid XXVII, 1966. Número 105, pp. 547-560.

BOLOS M. de: "La inmigración en Barcelona en los últimos decenios".
"Estudios Geográficos". Madrid XX, 1959.

CAPEL, H.: "Los estudios acerca de las migraciones interiores de España".
Revista Geográfica, Departamento de Geografía de la Universidad de Barcelona,
I, 1967.

DUCASTELLA: "Fenómenos de aculturación religiosa de la inmigración a Cataluña".
"Estudios Geográficos". Madrid XXVII, 1966. Número 105.

GARCIA BARBANCHO: "Las migraciones interiores españolas y su repercusión sobre la población agraria".
"Revista de estudios agrosociales". Madrid XVI, Número 58, 1967, pp. 9-32.

MALUQUER: "Aspectos de la asimilación cultural de los inmigrantes".
Estudios Geográficos. Madrid XXVII, 1966. Número 105.

MARTINEZ CACHERO: "La emigración española ante el desarrollo económico y social".
Nuevo Horizonte, Madrid 1965.

NADAL, J.: "Historia de la población española".
Apéndice a "Historia de la población mundial", de M. REINHARD y A. ARMENGAUD.
Ariel, Barcelona 1966.

PEREZ DIAZ: "Inmigrantes en Cataluña".
Información Comercial Española, Madrid 1965. Número 381, pp. 53-58.

SEMANAS SOCIALES DE ESPAÑA: "Los problemas de la migración española".
Madrid 1963.

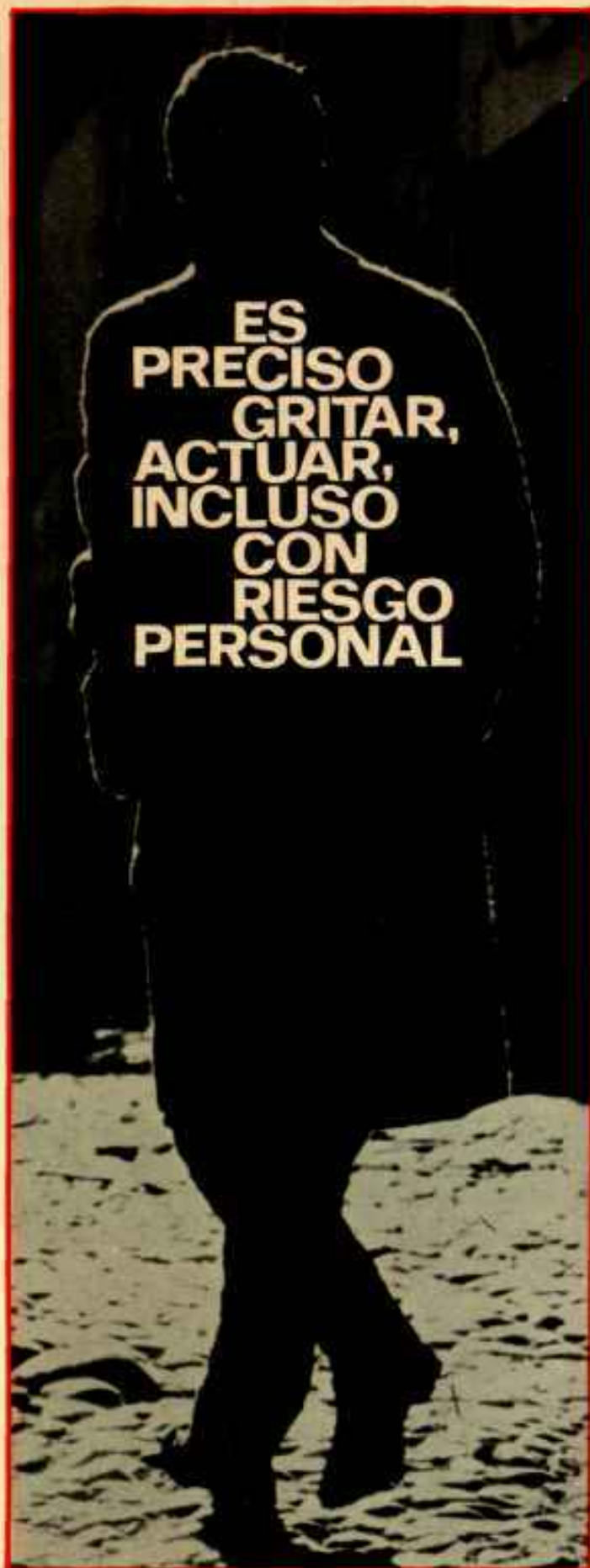
VICESECRETARIA DE ORDENACION ADMINISTRATIVA: Organización Sindical.
"Evolución Socio-Económica de España".
Madrid 1967.

INSTITUTO NACIONAL DE ESTADISTICA: "Anuario Estadístico". Todos los años.

BANCO ESPAÑOL DE CREDITO: "Anuario del Mercado Español".

CONFERENCIA ESPAÑOLA DE CAJAS DE AHORRO: "Indicadores Socio-Económicos del Campo Español".
1970-1971.

BANCO DE BILBAO: "Informes Económicos del Banco de Bilbao".



HABLA UN OBISPO PRESO

- Creer a la vez en Dios y en la dignidad humana.
- No se puede ser cristiano y cerrar la boca a la injusticia.

**Palabras del Obispo español
Casaldáliga
desde su reclusión en Brasil**

"Nosotros —dice— no podíamos ver todo esto de brazos cruzados. Quien cree en Dios, debe creer en la dignidad humana. Quien ama, al Padre, debe servir a los hermanos. El Evangelio es un fuego que quema nuestra tranquilidad. No se puede ser cristiano y soportar con la boca cerrada la injusticia...

Era preciso gritar, actuar. Incluso con riesgo personal. E intentamos gritar y actuar en las medidas de nuestras posibilidades.

Visitamos muchas veces a las autoridades. Fuimos muchas veces a los diferentes lugares de conflicto en la región. Entramos en la lucha que vosotros sosteníais para defender vuestros derechos. Y ahí comenzó nuestra persecución. Como vosotros érais oprimidos, comenzamos también nosotros a ser perseguidos por vuestros opresores.

Y recibimos toda clase de calumnias y amenazas. Perdimos la amistad de los poderosos y de los ricos. Fuimos tratados de "comunistas", "terroristas", "subversivos". Nuestra vida ha sido puesta a precio. Estamos presos...

Vosotros y nosotros, siendo una sola cosa, un solo pueblo, el pueblo de Dios que vive y trabaja en este sector, sufrimos de los mismos enemigos, la misma persecución".

Quien ama a su prójimo debe preocuparse del alma y del cuerpo de su prójimo...

"Un país sin justicia para todos no es una patria libre. Donde no hay justicia y libertad, no hay paz, ni progreso, ni Evangelio".

UAB

Biblioteca de Comunicació
i Hemeroteca General
CEDOC