



Consistencia en las respuestas inconsistentes a preguntas tipo test

Eduardo Doval¹, M. Dolors Riba¹, Fuentes, M.² y Renom, J.³

¹*Departament de Psicobiologia i de Metodologia de les Ciències de la Salut. Facultat de Psicologia, Universitat Autònoma de Barcelona.*

²*Departament de Psicobiologia Bàsica, Evolutiva i de l'Educació. Facultat de Psicologia, Universitat Autònoma de Barcelona.*

¹*Departament de Metodologia de les Ciències del Comportament. Facultat de Psicologia, Universitat Autònoma de Barcelona.*

eduardo.doval@uab.cat

INTRODUCCIÓN

En las evaluaciones realizadas mediante pruebas tipo test suele utilizarse como indicador del nivel de conocimientos o competencias la puntuación obtenida a partir de la cantidad de respuestas contestadas correctamente.

Esta puntuación, sin embargo, puede obtenerse a partir de respuestas muy variadas.

	+ FACIL					+DIFICIL					Puntuación
	1	1	1	1	1	0	0	0	0	0	5
	1	1	1	1	0	1	0	0	0	0	5
	1	1	1	1	0	0	1	0	0	0	5
					.						
					.						
patrón atípico de respuesta → (PAR)	0	1	1	1	1	0	0	0	0	1	5
					.						
					.						
	0	0	0	0	0	1	1	1	1	1	5

OBJETIVO

Aportar evidencia acerca de si la presencia de PAR en pruebas de evaluación tipo test corresponde a características aisladas, propias de la prueba, o por el contrario puede considerarse un estilo consistente de la persona evaluada

MÉTODO DE INVESTIGACIÓN

Se analizan las respuestas a las pruebas de evaluación de competencias básicas de lengua castellana y catalana aplicadas durante el curso 2012-13 a los alumnos de cuarto de ESO de Cataluña.

Población

Alumnado de 4º de ESO de Cataluña matriculado en el curso 2013-14.

64.769 alumnos de colegios públicos, concertados o privados.

56.158 alumnos (86.7%) realizaron la prueba de castellano.

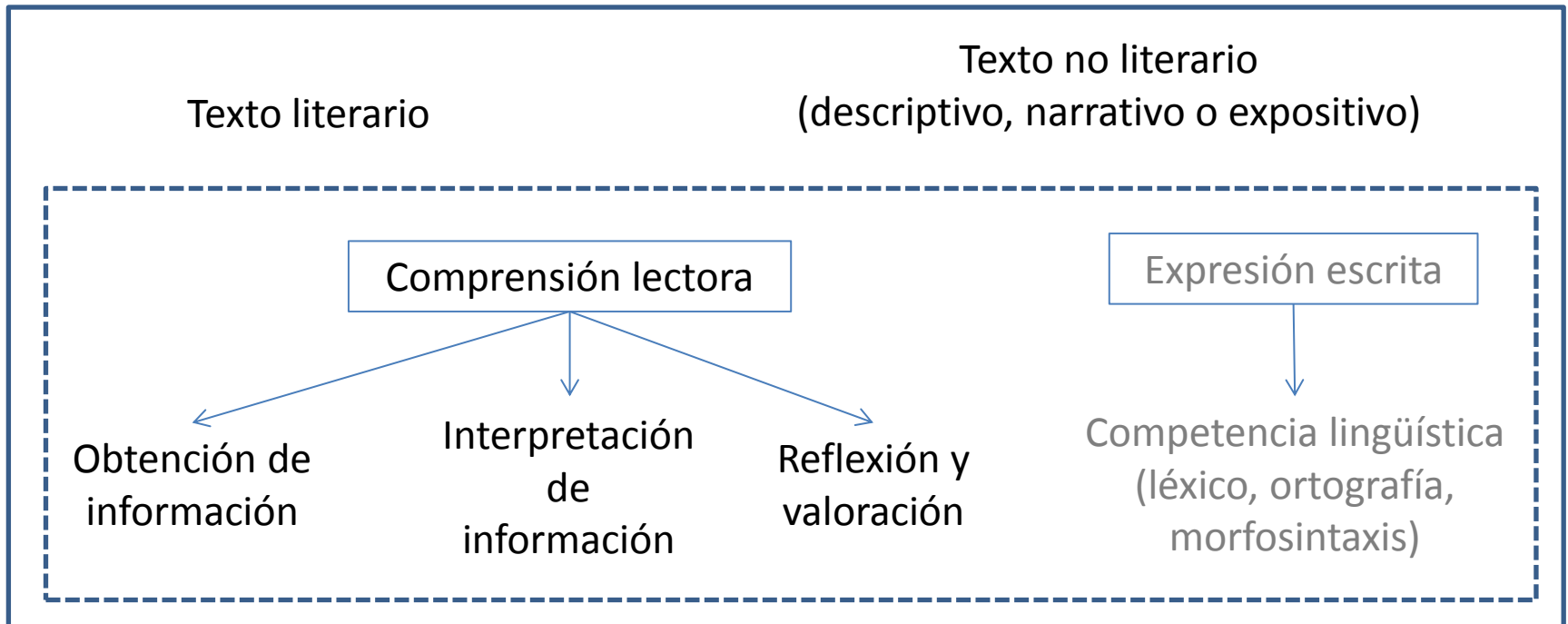
56.001 alumnos (86.5%) realizaron la prueba de catalán.

54.613 alumnos (84.3%) realizaron las dos pruebas.

MÉTODO DE INVESTIGACIÓN

Instrumentos

Pruebas de competencias básicas en lengua catalana y castellana.



Ambas pruebas tienen 33 preguntas tipo test
(25 con 4 opciones y 8 V/F).

MÉTODO DE INVESTIGACIÓN

Análisis

Los PAR se han identificado con el Índice de Precaución Modificado (MCI).

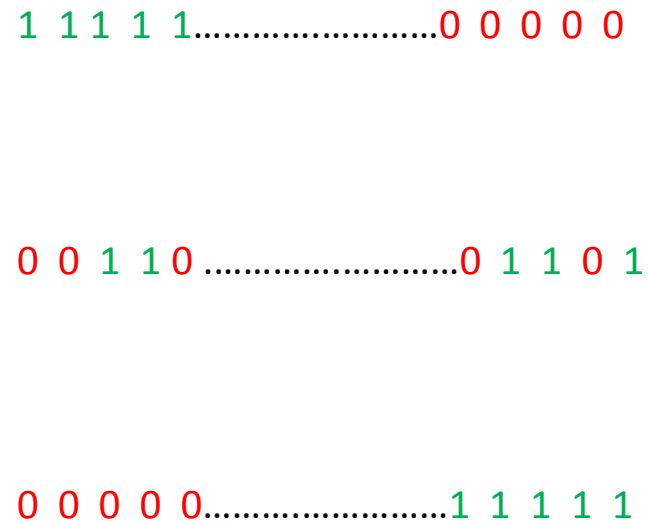
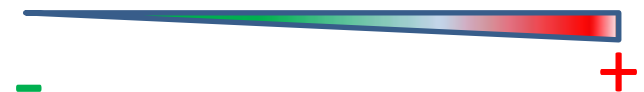
Para analizar las pautas de respuesta es necesario ordenar los ítems por su nivel de dificultad.

Una pauta perfecta correspondiente a una puntuación k , es aquella en que solo se responden correctamente los k ítems más fáciles. A una pauta perfecta le corresponde un **MCI = 0**.

Un PAR es aquella forma de responder que se aleja de una pauta perfecta. Se han considerado PAR si **MCI ≥ 0.35** .

Una pauta totalmente atípica es aquella en que sólo se aciertan los k ítems más difíciles. En este caso el valor de **MCI = 1**.

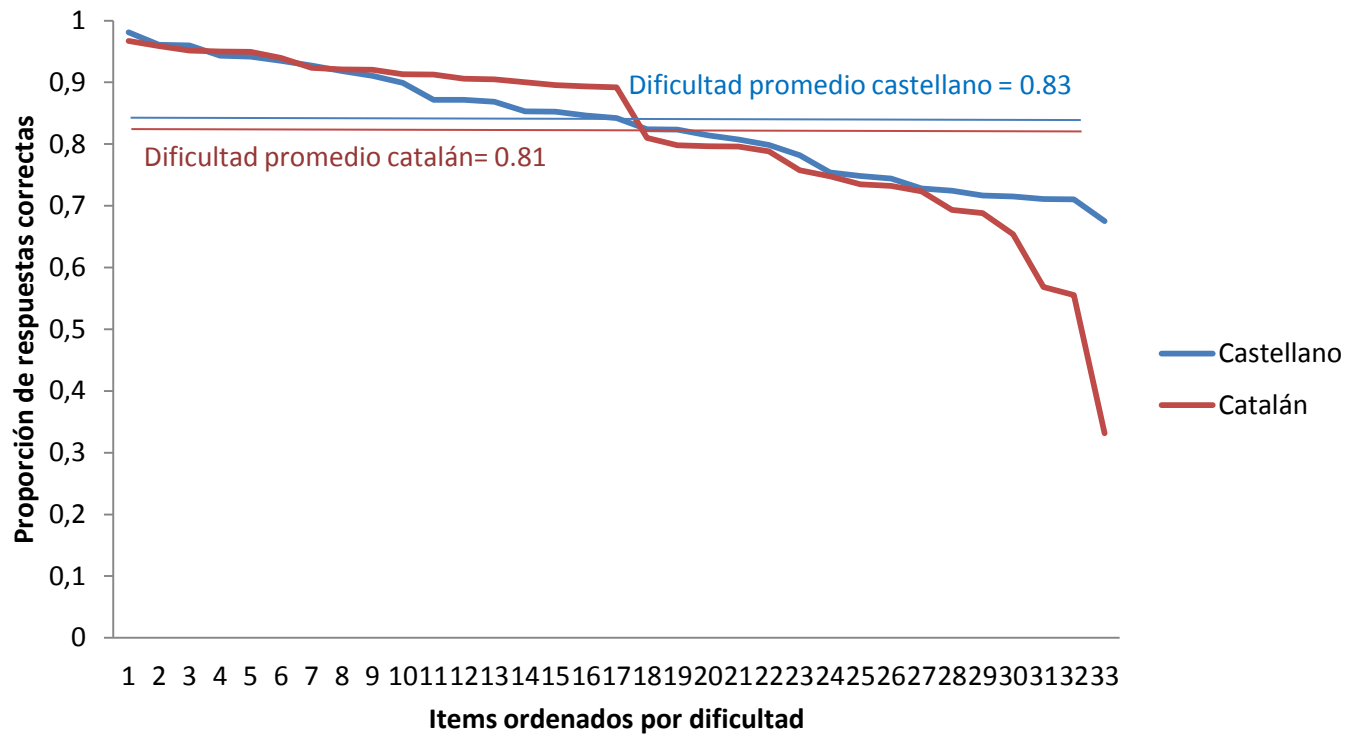
Dificultad de las preguntas



Los análisis se han realizado con el paquete de R PerFit (Tendeiro, 2015)

RESULTADOS

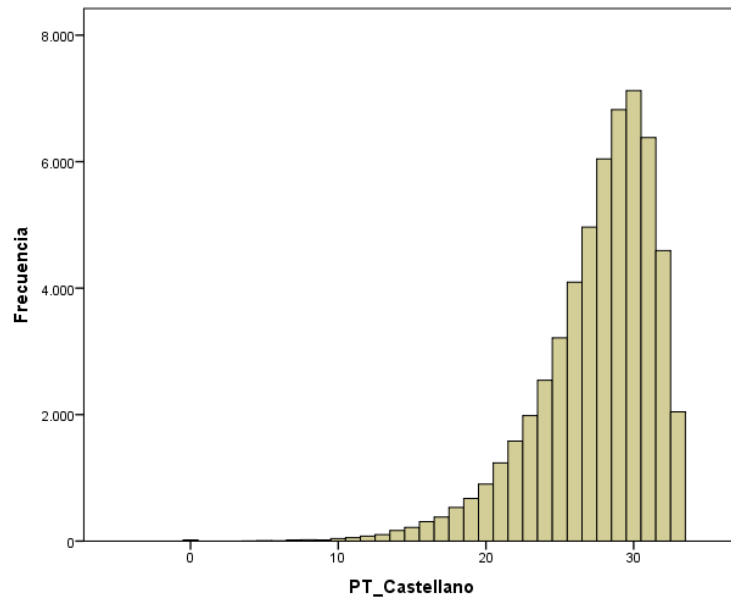
Perfil de dificultad (proporción de respuestas correctas) de las pruebas



RESULTADOS

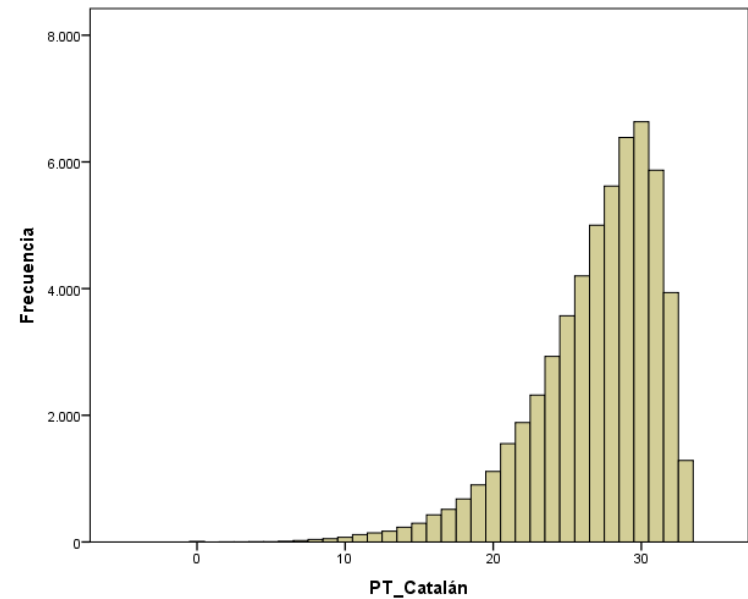
Puntuación total

lengua castellana



Media = 27,46
D.E.= 4,00

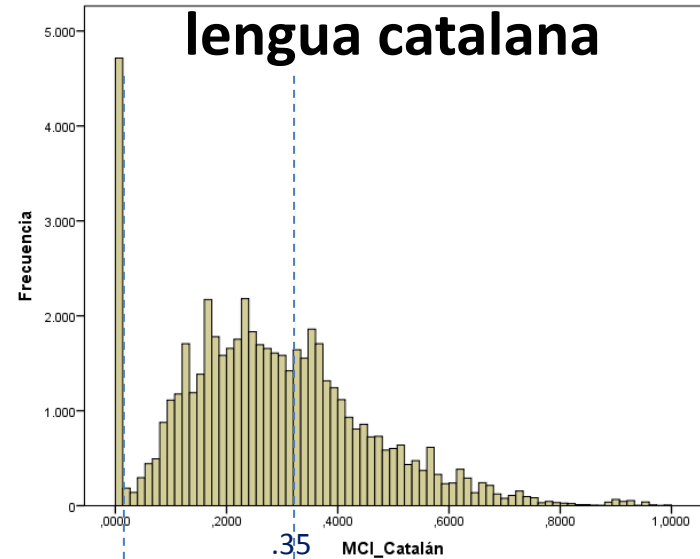
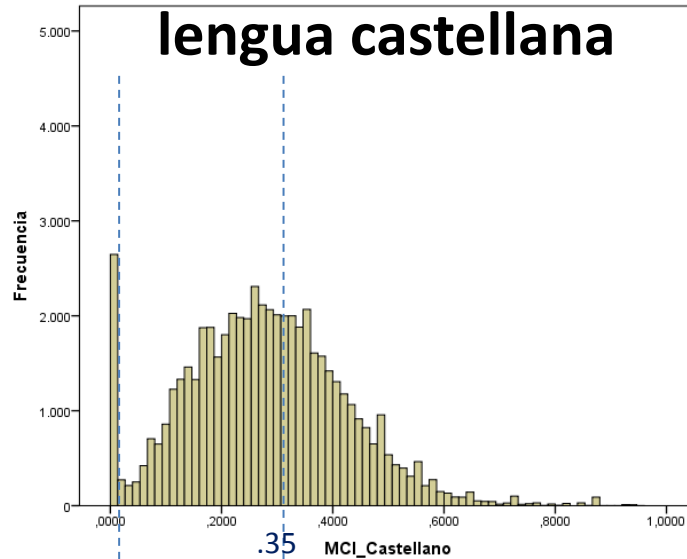
lengua catalana



Media = 26,88
D.E.= 4,31

RESULTADOS

MCI



Pauta perfecta
(4,2%)

No PAR
(65,7%)

PAR
(30,1%)

Pauta perfecta
(7,4%)

No PAR
(60,8%)

PAR
(31,8%)

(1,1%)

(40,4%)

(9,9%)

RESULTADOS

		NOTA CATALÁN					Total
		0-4	4-5	5-6	6-9	9-10	
NOTA CASTELLANO	0-4	54 1,0%	30 0,6%	22 0,4%	19 0,4%	0 0,0%	125 2,3%
	4-5	30 0,6%	32 0,6%	44 0,8%	51 0,9%	0 0,0%	157 2,9%
	5-6	31 0,6%	43 0,8%	82 1,5%	144 2,7%	1 0,0%	301 5,6%
	6-9	20 0,4%	67 1,2%	169 3,1%	2387 44,3%	626 11,6%	3269 60,7%
	9-10	1 0,0%	0 0,0%	2 0,0%	592 11,0%	937 17,4%	1532 28,5%
Total		136 2,5%	172 3,2%	319 5,9%	3193 59,3%	1564 29,0%	5384 100%

RESULTADOS

Comparación de las notas en las pruebas en el subgrupo de perfiles de respuestas con y sin PAR

			NOTA CATALÁN					Total
			0-4	4-5	5-6	6-9	9-10	
NOTA CASTELLANO	0-4	PAR	1,0%	0,6%	0,4%	0,4%	0,0%	2,3%
		no PAR	0,2%	0,1%	0,1%	0,1%	0,0%	0,4%
	4-5	PAR	0,6%	0,6%	0,8%	0,9%	3,0%	2,9%
		no PAR	0,2%	0,2%	0,2%	0,3%	0,0%	1,0%
	5-6	PAR	0,6%	0,8%	1,5%	2,7%	0,0%	5,6%
		no PAR	0,2%	0,4%	0,6%	1,2%	0,0%	2,5%
	6-9	PAR	0,4%	1,2%	3,1%	44,3%	11,6%	60,7%
		no PAR	0,3%	0,8%	2,5%	44,5%	11,1%	66,3%
	9-10	PAR	0,0%	0,0%	0,0%	11,0%	17,4%	28,5%
		no PAR	0,0%	0,0%	0,1%	15,7%	21,2%	37,0%
Total	PAR	2,5%	3,2%	5,9%	59,3%	29,0%	100,0%	
	no PAR	0,9%	1,5%	3,4%	61,9%	32,3%	100,0%	

RESULTADOS

Comparación de las notas en las pruebas en el subgrupo de perfiles de respuestas con y sin PAR

			NOTA CATALÁN					Total
			0-4	4-5	5-6	6-9	9-10	
NOTA CASTELLANO	0-4	PAR	1,0%	0,6%	0,4%	0,4%	0,0%	2,3%
		no PAR	0,2%	0,1%	0,1%	0,1%	0,0%	0,4%
	4-5	PAR	0,6%	0,6%	0,8%	0,9%	3,0%	2,9%
		no PAR	0,2%	0,2%	0,2%	0,3%	0,0%	1,0%
	5-6	PAR	0,6%	0,8%	1,5%	2,7%	0,0%	5,6%
		no PAR	0,2%	0,4%	0,6%	1,2%	0,0%	2,5%
	6-9	PAR	0,4%	1,2%	3,1%	44,3%	11,6%	60,7%
		no PAR	0,3%	0,8%	2,5%	44,5%	11,1%	66,3%
	9-10	PAR	0,0%	0,0%	0,0%	11,0%	17,4%	28,5%
		no PAR	0,0%	0,0%	0,1%	15,7%	21,2%	37,0%
Total	PAR	2,5%	3,2%	5,9%	59,3%	29,0%	100,0%	
	no PAR	0,9%	1,5%	3,4%	61,9%	32,3%	100,0%	

DISCUSIÓN

Nuestro objetivo era analizar si la presencia de PAR depende de la prueba o más bien es una característica que se asocia al estudiante.

- Hemos comprobado que los patrones atípicos aparecen con una frecuencia similar tanto en la prueba de castellano (30,1%) como en la prueba de catalán (31,8%).
- 5384 alumnos (9,9% de los alumnos que han realizado las dos pruebas) han seguido patrones atípicos para contestar a las preguntas.

DISCUSIÓN

- Los resultados obtenidos parecen indicar que un porcentaje no desdeñable de alumnos, cercano al 10%, han obtenido su puntuación en las dos asignaturas evaluadas respondiendo de forma atípica.
- La distribución de las puntuaciones obtenidas por los alumnos con PAR en las dos pruebas sigue la misma pauta global de elevada frecuencia de notas altas.
- Comparativamente, en proporción hay más estudiantes que responden con PAR cuando las notas son bajas y menos cuando las notas son más altas.

DISCUSIÓN

- Un factor que podría guardar relación con los resultados obtenidos son los **estilos de aprendizaje** . Por ejemplo, un alumno pragmático podría interactuar con las preguntas de una prueba tipo test de una forma diferente a un alumno reflexivo.

El alumno pragmático podría intentar adivinar la respuesta a una pregunta que no domina, mientras que el alumno reflexivo podría no creer que determinadas preguntas tengan respuestas demasiado obvias.

- En estos casos, el docente debería conocer si el estilo de aprendizaje de cada alumno puede afectar a su rendimiento en las pruebas de evaluación, y tener en cuenta este hecho con el fin de realizar evaluaciones más válidas.

DISCUSIÓN

- La similitud estructural de las asignaturas estudiadas, reflejada en la similitud de las distribuciones de las notas, posiblemente explique, en parte, la consistencia de los resultados.
- Sería interesante estudiar esta consistencia en la forma de responder entre asignaturas de áreas distintas.

MUCHAS GRACIAS POR SU ATENCIÓN

eduardo.doval@uab.cat

Esta investigación se ha realizado gracias a la ayuda de la Dirección General de Investigación y Gestión del Plan Nacional de I+D+I, del Ministerio de Economía y Competitividad, a través del proyecto EDU2013-41399-P.

Agradecemos al Consell Superior d'Avaluació de Catalunya su colaboración en este proyecto.