

# LAS TRAYECTORIAS LABORALES Y SUS CONSECUENCIAS PARA LA BRECHA SALARIAL Y LAS DESIGUALDADES DE GÉNERO

*Inmaculada Cebrián*



***VI Jornadas IET***

Brecha salarial y desigualdades de género en el mercado de trabajo

Barcelona , 10 de Noviembre de 2017

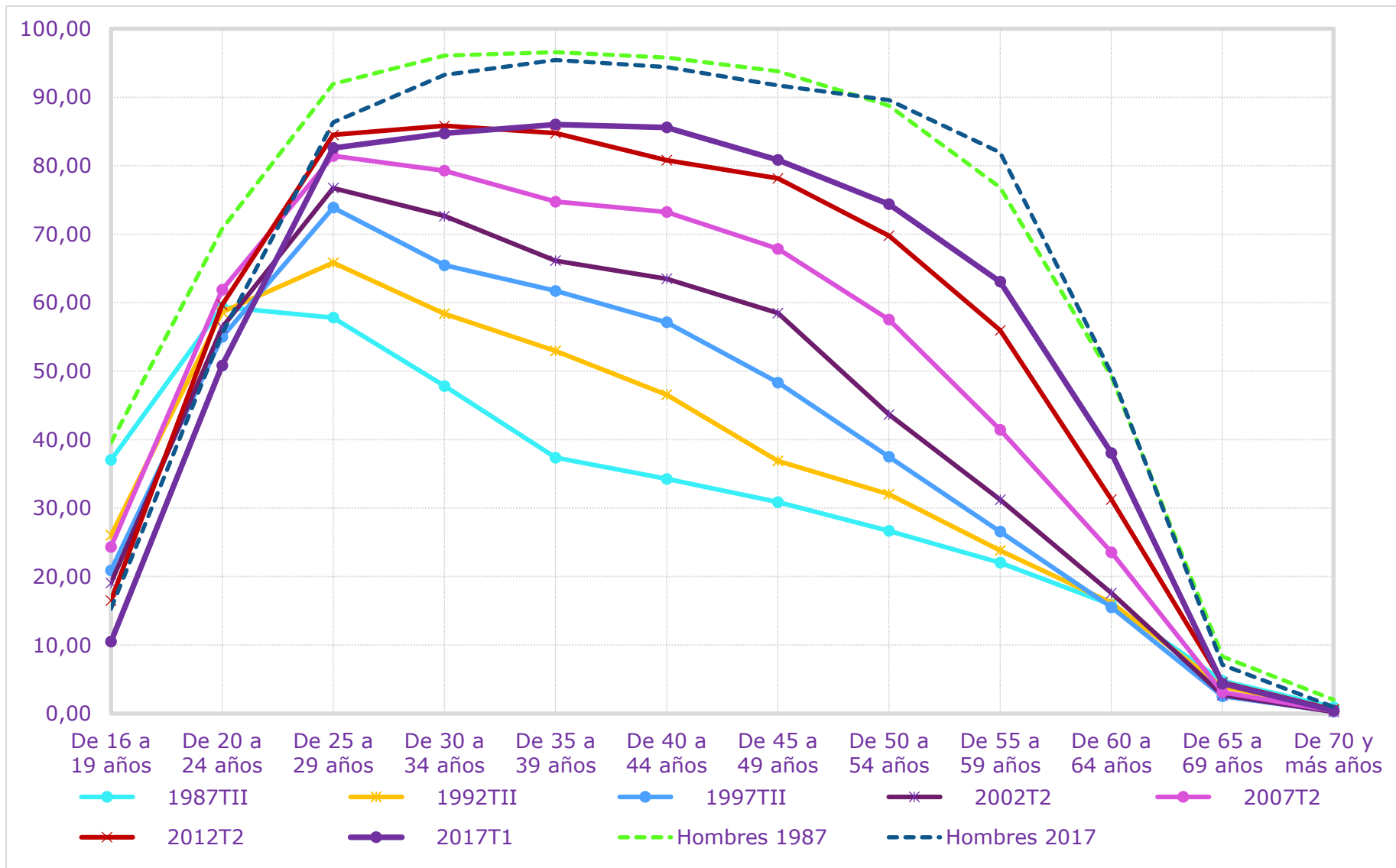
# Crisis, ajustes y reformas del sistema de relaciones laborales

- ¿Afectan a todos por igual?
  - Situación en el mercado de trabajo
  - Trayectorias laborales hasta llegar al final de la vida laboral
    - ✓ Repercusión en las condiciones económicas
    - ✓ Repercusión en el acceso y percepción de prestaciones
      - ¿En qué condiciones se alcanza la edad de jubilación?

# Situación en el mercado de trabajo y las desigualdades por género

- Menor presencia de las mujeres en la actividad remunerada: tasas de actividad y ocupación menores, tasa de desempleo mayor (TA= 65/53%; TO=55,4/43,5%; TP=14,8/18,2%)
- Menor “vinculación” con el mercado laboral de las mujeres:
  - Tiempo de trabajo (Tparc=7,4/24,4%; involunt=64/55%)
  - Temporalidad (Ttemp=26,8/28%)
- Menores “rendimientos” de la actividad laboral en el caso de las mujeres:
  - Ocupaciones y sectores (segregación)
  - Salarios (2016: 2076€/1661€)
- Diferentes patrones laborales relacionados con el ciclo vital: Maternidad, dedicación al hogar, trabajador secundario...

# Tasas de actividad por grupo de edad (EPA)

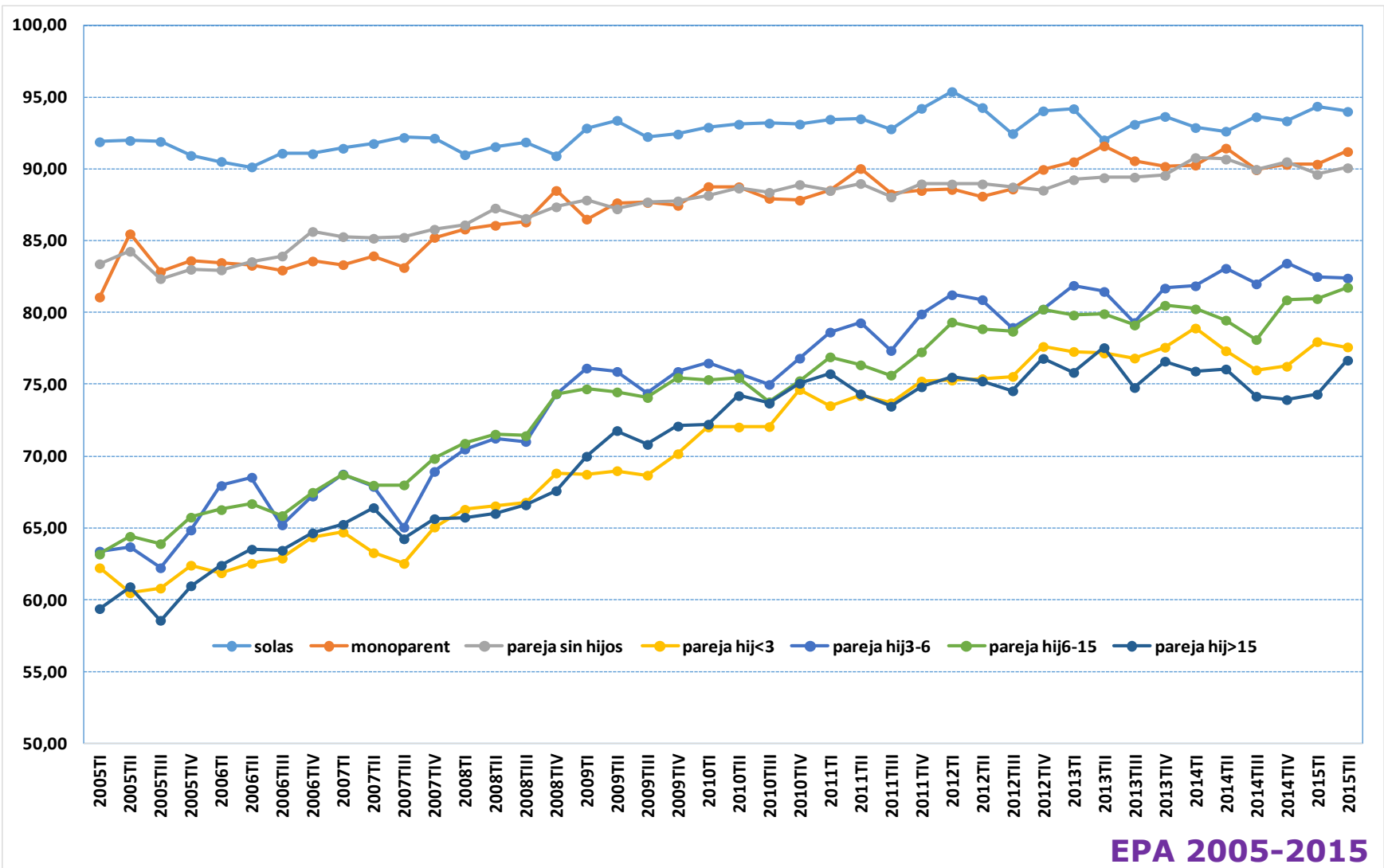


# Motivo de inactividad: Proporción de mujeres en cada motivo

Fuente: EPA, INE	2002	2017
% Mujeres sobre total de la población inactiva	64,6	58,2
Estudiante	53,6	50,5
Jubilado o prejubilado	28,6	35,6
<b>Labores del hogar</b>	<b>98,5</b>	<b>90,0</b>
Incapacitado permanente	48,7	53,4
Perceptor de pensión distinta de la de jubilación o prejubilación	93,3	90,4
Realizó sin remuneración trabajos sociales, actividades benéficas, etc.	42,9	63,0
Otras	34,9	36,1

EPA (máximo 100%)

# Tasa de actividad, mujeres 20-49 años (persona de referencia o cónyuge), según la composición de su hogar



EPA 2005-2015

# Trayectorias laborales

- **Información a tener en cuenta:**
  - Antigüedad en el mercado de trabajo (Seg. Social)
  - Tiempo de empleo y tiempo cotizado:
    - Tiempo cotizado en valor absoluto o como proporción del “tiempo de cotización potencial”
    - Diferencia entre el tiempo de empleo y el tiempo en prestaciones
  - Interrupciones laborales: Periodos de “no empleo”
- **Situación en el empleo observado más reciente:**
  - ✓ Bases de cotización e ingresos salariales

# La MCVL y las trayectorias laborales



Afiliados a la SS  
(20-64 años)

2005 Todos lo que tuvieron algún episodio de empleo 2015



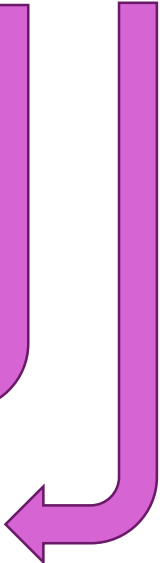
¿Cuándo fue la primera afiliación?



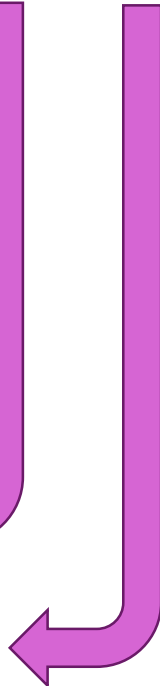
¿Cuántos episodios y tipos de empleo ha tenido?



¿Cuál ha sido la fecha de alta y de baja de cada uno?

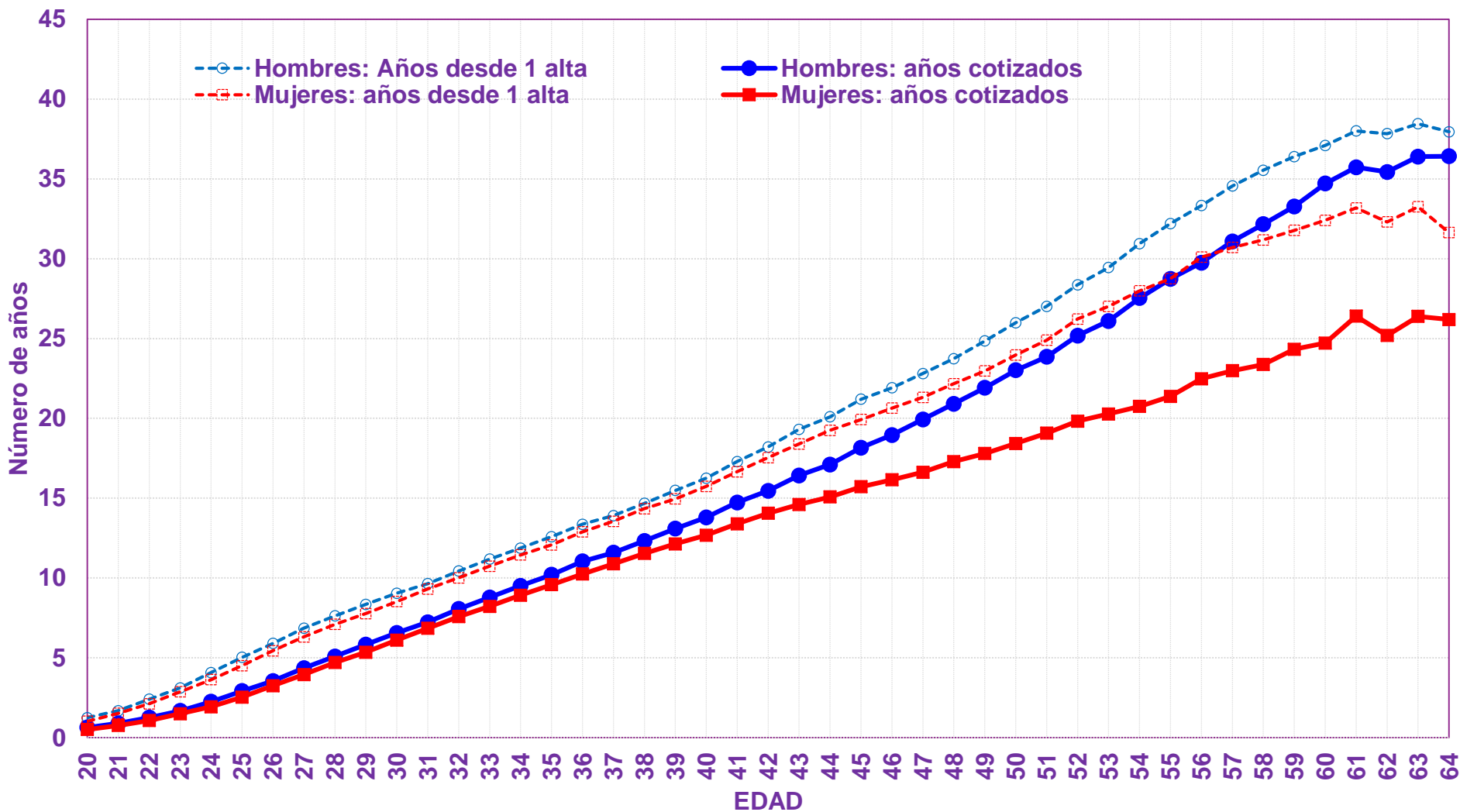


¿Cuántas veces y cuánto tiempo ha estado fuera del empleo?



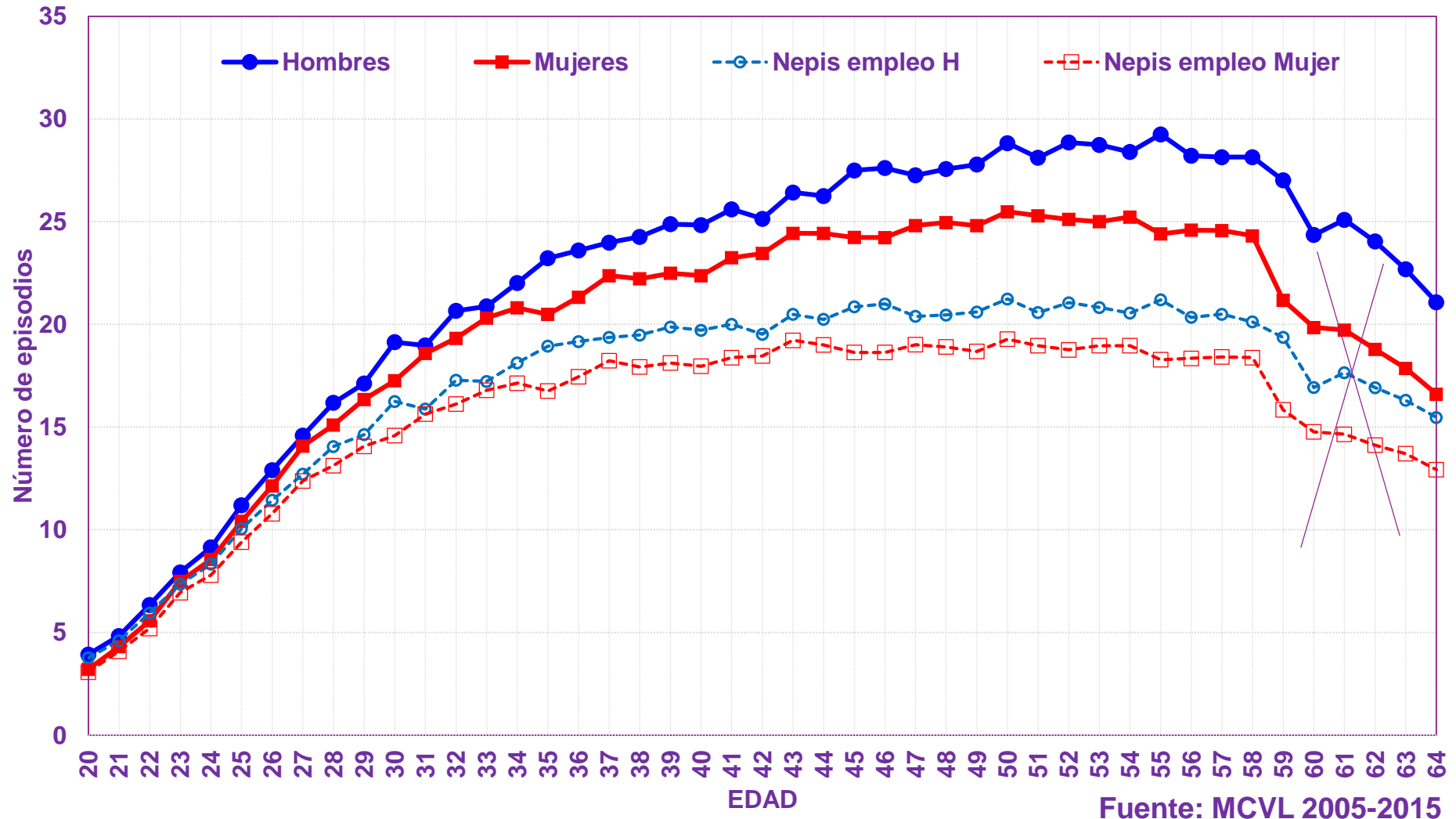


# Número medio de años en el sistema de la Seguridad Social y años cotizados



Fuente: MCVL 2005-2015

# ¿Cuántos episodios (total y en empleo) hay registrados en la Seguridad Social?



Fuente: MCVL 2005-2015

# Tiempo fuera de un empleo

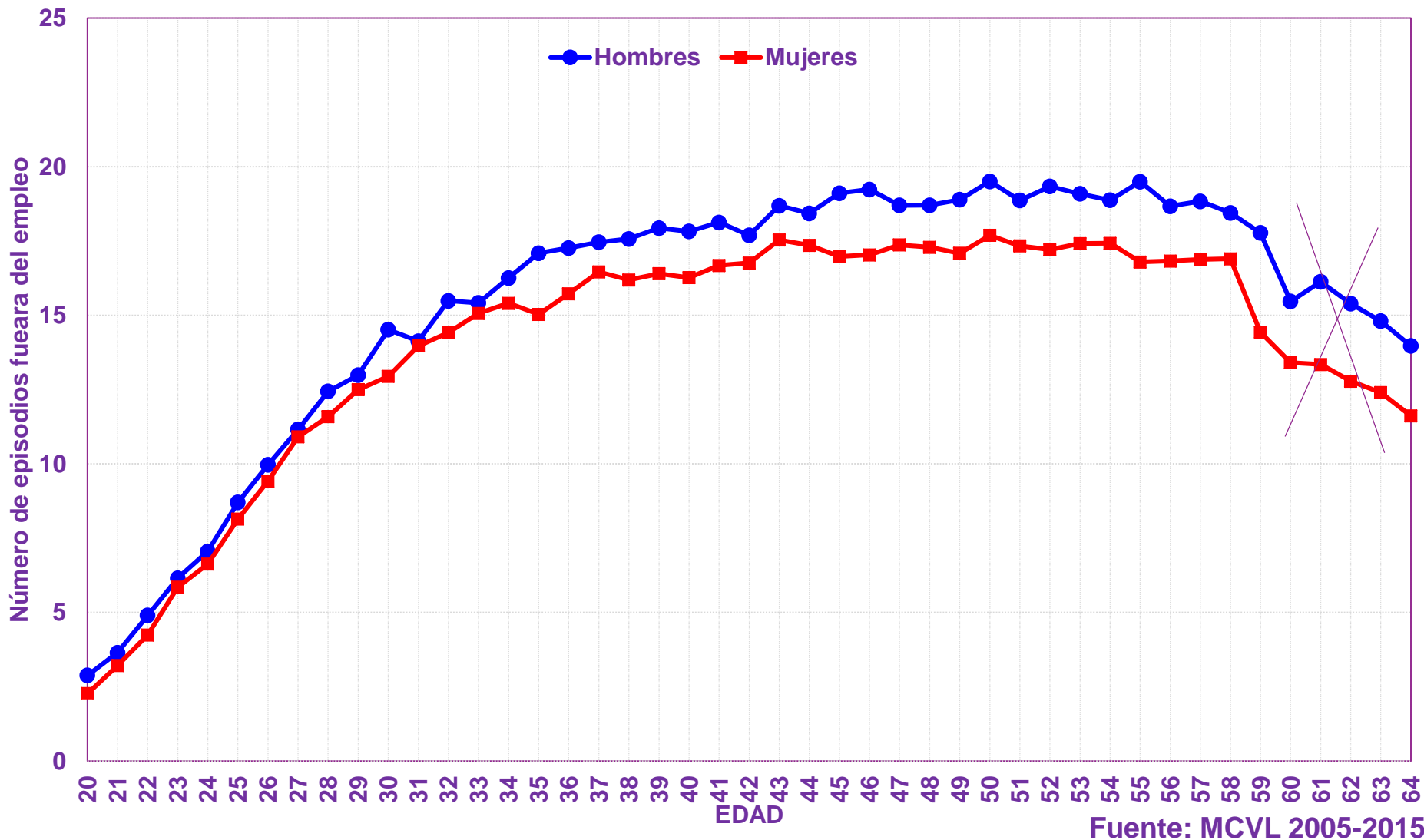
## ➤ Interrupciones en el empleo

- ✓ Tiempo transcurrido entre la baja en un empleo y la siguiente alta en un empleo
  - Puede que el individuo vuelva a tener otro empleo o que no se observe ninguna nueva afiliación en un empleo nuevo

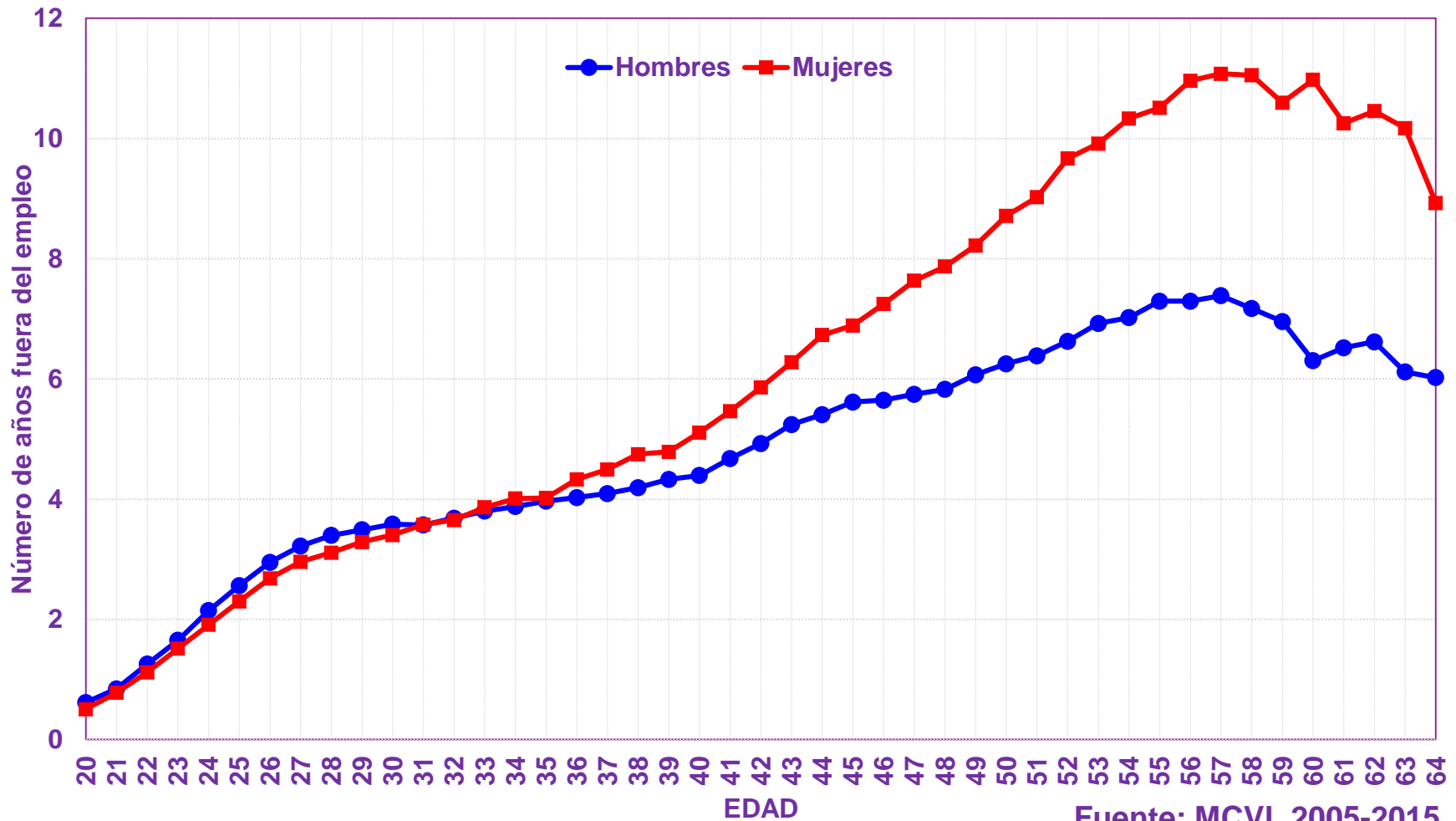
## ➤ Dos aspectos a tener en cuenta:

- ✓ Cuántos episodios de "no empleo" ha tenido
- ✓ De qué tipo ¿cubiertos por una prestación?
- ✓Cuál ha sido la duración de esos episodios

# Número medio de episodios fuera de un empleo



# Tiempo (en años) pasado fuera de un empleo



# Trayectorias laborales, interrupciones y salarios

## Papel de las diferentes trayectorias en la explicación de las diferencias salariales

- *"The Effects of Gender Differences in Career Interruptions on the Gender Wage Gap in Spain". I. Cebrián & G. Moreno. Feminist Economics (2015)*
- *"Tiempo cotizado, ingresos salariales y sus consecuencias para las pensiones: diferencias por género al final de la vida laboral". I. Cebrián & G. Moreno Cuadernos de Relaciones Laborales Vol. 33, Núm. 2 (2015)*

### ❖ Resultados para los salarios

- Las trayectorias discontinuas y la menor vinculación al empleo penalizan los salarios → afectando más a las mujeres
- Aunque a las mujeres se les penaliza más porque tienen trayectorias menos estables y están menos tiempo empleadas ("características")
- Pero los hombres se ven más penalizados por "discriminación" cuando interrumpen el empleo

# Trayectorias y diferencias por género

## Trayectorias laborales de las mujeres:

- Menor antigüedad en el sistema de la SS
- Menos episodios de empleo
- Menos episodios de “no empleo” pero los que tienen duran más tiempo → **menos tiempo cotizado**
- Menos episodios de prestaciones → **menos protección**

## ❖ Todo ello afecta **negativamente a la base de cotización y al salario**

- ❖ Consecuencias presentes y futuras (pensiones):
  - Las mujeres perciben **salarios más bajos** y en el futuro, en caso de alcanzar el tiempo cotizado exigido, su la base reguladora será menor y de ahí, también será **menor la cuantía de la pensión**

# Reflexión para el futuro de las mujeres y el sistema de pensiones

- ✓ Es previsible que siga habiendo menos mujeres que logren alcanzar las condiciones necesarias para acceder a la jubilación.
- ✓ Y que las mujeres que lo logren, perciban menores pensiones de jubilación que los hombres de su misma generación
- ✓ Los cambios realizados y, si no ponemos remedio, también los que están por llegar, empeorarán las diferencias por género observadas