

JOAQUIM CAPELLADES
MIREIA FARRÉ
Institut d'Estadística de Catalunya

Població i participació laboral: el futur del mercat de treball a Catalunya

Papers, Regió Metropolitana de Barcelona
núm. 40, novembre 2003, pàgs. 9-32

Introducció**1 Població i mercat de treball a la Unió Europea**

- 1.1 Dades bàsiques del mercat de treball a la Unió Europea
- 1.2 Durada del temps de treball
- 1.3 Perspectives de futur de la població activa a la Unió Europea

2 Futur de la població activa a Catalunya

- 2.1 Projecció de les taxes d'activitat
- 2.2 Territorialització de les projeccions de població activa
- 2.3 Principals resultats de les projeccions de població activa

- 2.3.1 L'augment de la participació laboral femenina serà clau per evitar la disminució de la població activa
- 2.3.2 La població activa en edats joves escassejarà a curt termini, però creixerà després del 2010
- 2.3.3 S'espera a curt termini que la força laboral de 25 a 44 anys d'edat atenyi un màxim històric
- 2.3.4 Augment ineluctable de les xifres de població activa de més edat
- 2.3.5 Canvis en la distribució per edats de la força de treball: de l'expansió a la contracció de la població activa en edats intermèdies
- 2.3.6 S'espera un creixement de la relació entre població inactiva i població activa

3 Conclusions**Abstract**

L'article presenta, en primer lloc, les principals magnituds del mercat de treball català (estructura de la població, taxes d'activitat, ocupació i atur, entre d'altres) amb relació al context de l'Estat espanyol i els països de la Unió Europea, per tal d'oferir una visió comparada de la situació i l'evolució prevista a mig i llarg termini. En segon lloc, s'aborda la futura configuració del mercat de treball català, sobretot pel que fa a l'estimació del volum i la composició de la població activa, considerant diversos escenaris tant amb relació a la demografia (estructura d'edats, pautes de fecunditat i natalitat...) com amb relació a les principals tendències culturals (futur de la participació al mercat de treball) i socials (migracions, homogeneïtzació de les pautes del mercat de treball a Catalunya, etc.).

El artículo presenta, en primer lugar, las principales magnitudes del mercado de trabajo catalán (estructura de la población, tasas de actividad, empleo y paro, entre otras) con relación al contexto del Estado español y los países de la Unión Europea, a fin de poder ofrecer una visión comparada de la situación y de la evolución prevista a medio y largo plazo. En segundo lugar, se aborda la futura configuración del mercado de trabajo catalán, sobre todo en lo que se refiere a la estimación del volumen y composición de la población activa, considerando diversos escenarios tanto con relación a la demografía (estructura de edades, pautas de fecundidad y natalidad...) como con relación a las principales tendencias culturales (futuro de la participación en el mercado de trabajo) y social (migraciones, homogeneización de las pautas del mercado de trabajo a nivel catalán, etc.).

The article presents, in the first place, the most important magnitudes of the Catalan labour market (structure of the population, activity, employment and unemployment rates, among other) with regard to the context of Spain and the countries of the European Union, in order to provide a comparative approach of the situation and foreseen evolution in the mid and long term. In the second place, the future configuration of the Catalan labour market is raised, specially regarding the estimation of the amount and composition of the active population, taking into account divers scenarios either in relation to demography (age structure, fecundity and natality patterns...) or in relation to the principal cultural trends (future of the participation in the labour market) and social trends (migrations, homogeneization of the labour market patterns at a Catalan level, etc.).

L'article présente, en premier lieu, les principales grandeurs du marché de l'emploi catalan (structure de la population, taux de l'activité, de l'emploi et du chômage, entre autres) en relation avec le contexte de l'État espagnol et les pays de l'Union Européenne, afin de pouvoir fournir une approche comparative de la situation et de l'évolution prévue à moyen et à long terme. En second lieu, l'article aborde la configuration du marché de l'emploi catalan, surtout en ce qui concerne l'estimation du volume et de la composition de la population active, compte tenu des divers scénarios par rapport à la démographie (structure d'âge, modèle de fécondité et de natalité...) ou par rapport aux principales tendances culturelles (avenir de la participation au marché de l'emploi) et aux tendances sociales (migrations, homogénéisation des modèles du marché de l'emploi au niveau catalan, etc.).

Població i participació laboral: el futur del mercat de treball a Catalunya

Introducció

En el primer apartat d'aquest article es presenten molt breument alguns dels trets bàsics del mercat laboral català en una perspectiva comparativa amb Espanya i la Unió Europea. Entre les variables que s'analitzen es consideren els nivells de l'atur, la taxa d'ocupació laboral per edat i la durada del temps de treball, prenent com a indicador d'aquesta variable la tendència del treball a temps parcial i la durada de la jornada de la població ocupada a temps complet. En aquest primer apartat també es comentaran breument les característiques principals de la població i de la força de treball dels deu països que ingressaran a la UE el 2004 arran de l'ampliació de la Unió aprovada recentment a la cimera de Copenhaguen.

La xifra d'habitants laboralment actius que hi ha en un territori en un moment determinat del temps depèn de dos factors principals: d'una banda, del nombre d'habitants en edat de treballar i, d'una altra, de la taxa de participació en el mercat de treball, és a dir, de la proporció dels que treballen (ocupats) o estan disponibles per fer-ho (aturats). A les darreries de la dècada dels anys noranta del segle XX, l'Oficina Estadística de la Unió Europea, Eurostat, va difondre una sèrie de treballs sobre el futur del mercat laboral a la UE, que resultaven de combinar les projeccions de població per sexe i edats a escala regional amb la projecció de les taxes de participació laboral per edat i sexe a l'horitzó 2020. En la mateixa línia de treball, l'Institut d'Estadística de Catalunya (Idescat) ha elaborat unes projeccions de població activa que abasten les tres primeres dècades del segle XXI. La segona part de l'article es dedica íntegrament a presentar aquests resultats sobre la força de treball projectada a l'àmbit territorial de Catalunya.

1 Població i mercat de treball a la Unió Europea

D'acord amb l'Eurostat, la Unió Europea comptava amb una població de 378,5 milions de persones l'1 de gener del 2003. La població espanyola, que segons el darrer cens de població de novembre del 2001 era de 40,9 milions, representava el 10,8% de la població de la Unió Europea, mentre que Catalunya, amb una població de 6,3 milions d'habitants, aporta l'1,7% de la població de la UE.

La població catalana té una estructura per edats força envellida. L'efectiu de població de 65 i més anys és

d'1.104.113 habitants, el 17,4% de la població. La resta d'Espanya té un percentatge semblant, mentre que el conjunt de la Unió Europea té un pes relatiu més baix d'habitants de 65 i més anys.

A l'altre extrem de la piràmide, els efectius de la població de 0 a 14 anys, 872.924 habitants, representen el 13,8% de la població de Catalunya, mentre que a la resta d'Espanya el percentatge de joves és del 14,5%, de manera que, tant en aquesta comunitat autònoma com a les restants, la xifra de gent gran de 65 anys i més supera la xifra de població de menys de 15 anys. El conjunt de la Unió Europea, en canvi, presenta una base de la piràmide més ampla que la cúspide, amb un percentatge de joves del 17,4%. Cal tenir en compte que la migrada base de les piràmides de població catalana i espanyola reflecteix el descens de la xifra de naixements que s'ha enregistrat els darrers vint anys. El canvi en la tendència de la natalitat des de mitjan dels anys noranta fa preveure una ampliació, en un futur immediat, de la base de la piràmide de població a Catalunya i a la resta d'Espanya.

Pel que fa a la població en edat laboral, la Unió Europea compta amb una xifra de 249,3 milions d'habitants entre 15 i 64 anys. La població espanyola en edat activa és de 27,9 milions de persones, mentre que la població de Catalunya en edat laboral assoleix la xifra de 4,4 milions d'habitants. La població en edat de treballar és més gran a Catalunya i a Espanya que a la Unió Europea.

Les estimacions que l'Eurostat ha publicat recentment sobre la dinàmica de la població de la Unió Europea, reflecteixen un creixement demogràfic positiu per a l'any 2002 entorn d'1,3 milions d'habitants, una taxa de creixement del 3,6‰. El creixement natural de la població de la UE (nascuts vius menys defuncions) haurà estat d'uns 310.000 habitants, el 0,8‰, xifra inferior al creixement natural de l'any 2001, que va ser de 370.000 persones.

Les projeccions de població de la UE preveuen un declivi del creixement natural i el seu pas a valors negatius els propers anys: de fet, un cert nombre de països ja registren un excés de defuncions en relació amb la xifra de naixements: es tracta d'Alemanya (1,4‰), Grècia (0,4‰) i Itàlia (0,3‰). Actualment les taxes de creixement natural més elevades s'enregistren a Irlanda (7,1‰), França (4‰) i Holanda (3,8‰). Pel que fa a Espanya i Catalunya, s'estima una taxa de creixement natural entorn de l'1,4‰ l'any 2002.

La migració ha estat el principal component del creixement demogràfic de la UE. S'estima que els fluxos migratoris hauran aportat un saldo net d'un milió d'habitants a la població de la Unió Europea en el curs de l'any 2002. Segons les dades disponibles de l'*Estadística de variacions residencials*, Espanya va enregistrar l'any 2001 una immigració externa de més de 400.000 persones. Per a Catalunya el saldo migratori de l'any 2001 se situa entorn les 65.000 persones. L'augment del nombre de països membres de la Unió Europea acordat a la cimera de Copenhaguen de desembre de 2002 suposarà la incorporació a la Unió Europea de vuit països de l'est d'Europa més Xipre i Malta. Amb l'adhesió d'aquests deu països, la població de la Unió augmentarà en 75 milions d'habitants (20%) i passarà a tenir una població d'uns 450 milions d'habitants. Els països més poblats són Polònia (38,6 milions), la República Txeca (10,1 milions), Hongria (10,1 milions) i Eslovàquia (5,4 milions). La resta de països té una població molt més petita: així Lituània té 3,5 milions, Letònia 2,3 milions, Eslovènia 2 milions i Estònia 1,4 milions. Els dos països mediterranis, Malta i Xipre, tenen respectivament una població de 0,4 i 0,8 milions d'habitants.

Pel que fa a les característiques sociodemogràfiques dels països de l'ampliació, destaca una piràmide demogràfica més jove que la de la UE, amb el 17,9% de joves de menys de 15 anys, mentre que el percentatge corresponent a l'actual UE és del 16,8%. Tanmateix és previsible una reducció, en un futur immediat, de la base de la piràmide de la majoria d'aquests països com a conseqüència dels baixos nivells de fecunditat que estan enregistant actualment. Efectivament, els països que ingressaran a la UE el 2004 tenen més defuncions que no pas naixements, excepte Xipre i Malta, que tenen nivells de mortalitat i natalitat comparables als de la UE. Eurostat estima un creixement natural de -84.000 habitants per al conjunt dels deu països per a l'any 2002. L'altre component del creixement, el saldo migratori, també presenta un signe negatiu, i s'estima una sortida neta de 51.500 persones en el conjunt dels deu països de l'ampliació per a l'any 2003. Els dos components determinen doncs una pèrdua neta de població l'any 2002 de 135.500 habitants.

Aquest retrocés demogràfic dels països de l'Est europeu no és nou, sinó que s'inscriu en una tendència de regressió demogràfica que s'ha anat registrant durant tota la dècada de 1990. Txèquia, Lituània i Estònia són els països que registren més pèrdua relativa de població. Per tant, tot i que la incorporació d'aquests països

permetrà, òbviament, un augment de la població de la Unió, no podrà tanmateix invertir la tendència cap a la disminució de la població europea, en la mesura que la major part dels nous membres són susceptibles d'enregistrar una disminució de la població més ràpida que la dels Quinze¹.

1.1 Dades bàsiques del mercat de treball a la Unió Europea

D'acord amb les dades de l'*Enquesta de Població Activa* (EPA), la Unió Europea tenia, l'any 2001, una població activa de 174 milions de persones, de les quals 161 milions eren ocupades i 13 milions (7%), aturades. En la mateixa data s'estimava que la força de treball a Espanya i a Catalunya era respectivament de 17,7 milions i de 3 milions de persones, amb una taxa d'atur del 10,4% a Espanya i del 8,4% a Catalunya. Pel que fa la composició per sexe de la força de treball, es calculava que a la Unió Europea hi havia 75 milions de dones laboralment actives, mentre que la xifra de dones laboralment actives a Espanya era entorn de 7 milions i a Catalunya d'1,2 milions. Per tant, la feminització de la força de treball és més alta a la Unió Europea (43%) i a Catalunya (41%) que a la resta d'Espanya, on les dones representaven el 39% de la força de treball.

Espanya, amb un milió de dones aturades, té la taxa d'atur femení més alta dels tres àmbits considerats, amb el 15% de la població activa femenina a l'atur l'any 2001. A la Unió Europea hi havia 6,4 milions de dones a l'atur (8,5%), mentre que Catalunya, amb 143.000 dones a l'atur, tenia una taxa de l'11,3%. D'altra banda, pel que fa la taxa d'ocupació, que relaciona la xifra d'ocupats i ocupades amb la població en edat laboral, resulta que Catalunya se situa en una posició força favorable amb el 65,5% de persones que treballaven respecte a la població de 16 a 64 anys, mentre que el percentatge corresponent a la Unió Europea era del 63,9% i a la resta d'Espanya del 57,1%. La taxa d'ocupació de les dones de la Unió Europea (54,8%) i de Catalunya (52,7%) era superior a la taxa d'ocupació de les dones espanyoles, que era del 42,7%.

D'acord amb les dades de l'EPA, Catalunya té una posició particularment favorable en relació amb l'ocupació juvenil, amb la meitat dels joves de 16 a 24 anys que de-

¹ Vegeu Alain Monnier. "La population de l'Europe: 1950-2050". *Population et sociétés*, núm. 353, gener 2000.

Taula 1 Població de la UE, Espanya, Catalunya i els països de l'ampliació

	UE /15 a)	Espanya b)	Catalunya c)	Països ampliació d)
Població (en milers)				
Total	377.128	40.847	6.340	74.670
0 a 14 anys	62.376	5.932	873	13.366
15 a 64 anys	249.332	27.951	4.363	50.326
65 anys i més	61.020	6.964	1.104	9.898
Població (en percentatge)				
Total	100	100,0	100,0	100
0 a 14 anys	16,7	14,5	13,8	17,9
15 a 64 anys	66,9	68,4	68,8	67,4
65 anys i més	16,4	17,0	17,4	13,3
Creixement (en milers)				
Total	1.342,3	459,8	73,3	-135,5
Naixements	3.990,1	403,9	64,7	680,6
Defuncions	3.675,4	358,9	55,8	764,7
natural	314,7	45,0	8,9	-84,0
migratori	1.027,6	414,8	64,4	-51,5
Creixement (taxa per 1000)				
Total	3,5	11,3	11,6	-1,8
natalitat	10,6	9,9	10,2	9,1
mortalitat	9,7	8,8	8,8	10,3
natural	0,8	1,1	1,4	-1,1
migratori	2,7	10,2	10,2	-0,7
Població projectada any 2010				
Total	385.382	42.359	6.551	..
0 a 14 anys	62.247	6.362	1.136	..
15 a 24 anys	44.666	4.221	526	..
25 a 44 anys	106.506	13.192	1.905	..
45 a 64 anys	103.185	11.007	1.667	..
65 anys i més	68.778	7.577	1.224	..
Total	100,0	100,0	100,0	..
0 a 14 anys	16,2	15,0	17,3	..
15 a 24 anys	11,6	10,0	8,0	..
25 a 44 anys	27,6	31,1	29,1	..
45 a 64 anys	26,8	26,0	25,4	..
65 anys i més	17,8	17,9	18,7	..
Població projectada any 2025				
Total	388.254	43.481	6.663	..
0 a 14 anys	57.365	5.683	1.032	..
15 a 24 anys	42.673	4.663	734	..
25 a 44 anys	93.638	9.845	1.435	..
45 a 64 anys	109.165	13.864	1.964	..
65 anys i més	85.413	9.425	1.498	..
Total	100,0	100,0	100,0	..
0 a 14 anys	14,9	13,4	15,8	..
15 a 24 anys	11,1	11,0	11,2	..
25 a 44 anys	24,3	23,2	21,9	..
45 a 64 anys	28,3	32,7	30,0	..
65 anys i més	22,2	22,2	22,9	..

Fonts:

 a) i d): Eurostat. *First demographic estimates for 2002*.

b) INE. Censo de població de 2001, Movimiento natural de la población y estadística de variaciones residenciales.

 c) Idescat. *Moviment natural de la població 2001. Projeccions de població*.

Taula 2 Mercat de treball de la Unió Europea, Espanya, Catalunya i països de l'ampliació

	UE /15	Espanya	Catalunya	Països ampliació
	a)	b)	c)	d)
Actius/ves (milers)	174.030	17.710	3.029	49.122
Ocupats/des (milers)	161.295	15.877	2.776	42.730
Aturats/des (milers)	12.735	1.833	0,25	6.392
Taxa d'ocupació per edats (%)				
de 15 a 24 anys	40,4	33,2	50,1	27,0
de 25 a 54 anys	77,0	69,3	75,1	73,8
de 55 a 64 anys	38,2	39,1	41,5	34,6
de 15 a 64 anys	63,9	57,5	65,5	57,8
Taxa d'atur (15+)	7,3	10,4	8,4	13,0
de 15 a 24 anys	14,0	20,7	15,8	28,8
Sectors d'activitat (%)				
agricultura	4,2	6,5	2,5	20,9
indústria	28,7	31,6	39,2	31,3
serveis	67,1	61,9	58,2	47,8
Assalariats/des (milers)	135.914	12.692	2.277	31.165
Assalariats/des (%)	84,3	79,9	82,0	72,9
Contracte a termini %	13,4	31,6	24,4	8,0
Ocupats a temps parcial (%)	18,0	8,1	7,4	9,8
Hores habituals treballades en jornada completa	40,1	40,6	41,4	41,3
Població activa any 2010 (escenari alt)	205.200	20.501	3.299	..
% de 16 a 24 anys	12,8	10,3	9,7	..
% de 25 a 44 anys	47,9	53,5	53,6	..
% de 45 i més anys	39,3	36,2	36,7	..
Població activa any 2025 (escenari alt)	211.267	20.809	3.544	..
% de 16 a 24 anys	14,5	13,4	14,3	..
% de 25 a 44 anys	43,0	41,5	40,4	..
% de 45 i més anys	42,5	45,1	45,3	..

Fonts:

a) i b) Eurostat *Labour Force Survey Principal results 2001. EU and Efta Countries.*

b) Idescat. *Base de dades de l'Enquesta de Població Activa.*

c) Eurostat. *Labour Force Survey Principal results 2001. Candidate countries.* Inclou dades de Bulgària i Romania i no inclou Malta.

claren tenir feina, mentre que el percentatge de joves ocupats al conjunt de la UE és del 40%. La taxa d'ocupació juvenil és particularment baixa a Espanya, amb només un terç de joves que treballen. La proporció de dones joves que treballen a Catalunya (45,8%) és més alta que al conjunt de la Unió Europea (36,9%) i que a Espanya (26,9%).

Pel que fa a l'ocupació en les edats de màxima activitat, de 25 a 54 anys d'edat, apareix una major taxa d'ocupació a la Unió Europea (77%) que a Catalunya (75%) i Espanya (69,3%). Per al sexe femení, dues de cada tres dones de 25 a 54 anys de la Unió Europea tenen una ocupació, mentre que el percentatge corresponent a Catalunya és del 61,8% i a Espanya del 52,5%.

La situació és diferent si ens fixem en els actius ma-

Europea és la que té una taxa d'ocupació més baixa, el 38,2%, mentre que la més alta correspon a Catalunya amb el 41,5%. Espanya ocupa una posició intermèdia, amb el 39,1% d'ocupats de 55 a 64 anys d'edat. La taxa d'ocupació femenina en edats madures és, en canvi, més alta a la UE (28,6%) que a Catalunya (22,9%) i que a Espanya (21,4%).

Pel que fa a la distribució de la població ocupada per sectors d'activitat, predomina molt clarament el sector serveis. Així, dels 161 milions de persones que treballen a la Unió Europea, més de dues tercers parts estan ocupades al sector terciari (67,1%), mentre que la indústria concentra el 28,7% dels que tenen feina. En canvi, el sector primari només ocupa el 4,2% de la població que treballa a la UE. La distribució per sectors de la població ocupada espanyola també reflecteix un predomini dels ocupats al sector serveis (61,9%) en-

Taula 3 Mercat de treball de la Unió Europea, Espanya, Catalunya i països de l'ampliació

	UE /15	Espanya	Catalunya	Països ampliació
	a)	b)	c)	d)
Actives (milers)	75.368	6.915	1.248	22.751
Ocupades (milers)	68.964	5.870	1.106	19.710
Aturades (milers)	6.404	1.045	143	3.041
Taxa d'ocupació per edats (%)				
de 15 a 24 anys	36,9	26,9	45,8	24,7
de 25 a 54 anys	66,7	52,5	61,8	68,4
de 55 a 64 anys	28,6	21,4	22,9	26,6
de 15 a 64 anys	54,8	42,7	52,7	52,5
Taxa d'atur (15+)	8,5	15,1	11,3	13,4
de 15 a 24 anys	14,9	26,7	19,1	28,3
Sectors d'activitat (%)				
agricultura	3,3	4,5	1,4	21,0
indústria	15,1	14,6	22,4	22,1
serveis	81,6	80,9	76,2	56,9
Assalariades (milers)	60.937	12.692	961	14.697
Assalariades (%)	88,4	79,9	86,9	74,6
Contracte a termini (%)	14,5	34,1	27,7	7,7
Ocupades a temps parcial (%)	33,8	17,3	14,5	12,0
Hores habituals treballades en jornada completa	38,8	39,5	40,6	40,4
Població activa projectada 2010 (escenari alt)	93.494	8.661	1.489	
Població activa projectada 2025 (escenari alt)	95.934	8.669	1.634	..

Fonts:

a) i b) Eurostat. *Labour Force Survey Principal results 2001. EU and Efta Countries.*

b) Idescat. *Base de dades de l'Enquesta de Població Activa.*

c) Eurostat. *Labour Force Survey Principal results 2001. Candidate countries.* Inclou dades de Bulgària i Romania i no inclou Malta.

front del 31,6% a la indústria i el 6,5% a la agricultura. L'ocupació a la indústria té més importància relativa a Catalunya que a Espanya i a la UE, amb el 39,2%. El sector serveis dona feina al 58,2% dels ocupats, mentre que el pes de l'ocupació agrícola hi és molt reduït, amb només el 2,5%. Pel que fa a les dones ocupades, la concentració de l'ocupació al sector serveis és més important, amb més del 80% de l'ocupació femenina en aquest sector a Espanya i a la UE, mentre que a Catalunya la proporció de dones ocupades als serveis és del 76,2%.

L'ocupació assalariada predomina clarament a la Unió Europea, amb el 84,3% d'assalariats. En canvi, la contractació a termini assoleix més importància a Espanya, amb el 32% dels contractes, enfront del 13% de contractes a termini que s'estima per al conjunt de la UE. Pel que fa a Catalunya, ocupa una posició intermèdia respecte a aquesta variable amb el 24% de contractes temporals. Tant la salarització com la temporalitat tenen més importància per a les dones en els tres àmbits considerats.

Pel que fa a les característiques del mercat laboral als països de l'adhesió, cal tenir en compte que la taula 2 inclou informació dels deu països que han signat la seva adhesió a la cimera de Copenhaguen, excepte Malta, però també inclou la informació de Romania i Bulgària, que no formen part dels països que finalment s'han adherit a la UE. Dels indicadors seleccionats sobre el mercat de treball d'aquests països destaca l'elevada feminització de la força de treball (46%) i un nivell d'atur més elevat que la mitjana europea, en particular pel que es refereix als joves de 15 a 24 anys, amb el 28,8% d'aturats. Respecte a la distribució per sectors destaca un pes elevat de l'agricultura, sector que dona feina al 21% dels ocupats.

1.2 Durada del temps de treball

Cal tenir en compte que la definició d'actiu inclou tant les persones que treballen a temps complet com les que treballen a temps parcial. El resultat serà, però, diferent en termes d'oferta d'hores de treball perquè

depèn de la proporció de treballadors i treballadores a temps parcial. D'altra banda, la jornada laboral a temps complet té una durada diferent segons les regulacions aplicables a cada país i, d'acord amb les dades de l'*Enquesta de Població Activa*, hi ha força variabilitat respecte a la mitjana d'hores habituals de la població ocupada en jornada completa als països europeus. En aquesta secció es presentaran les dades que ha publicat Eurostat sobre la durada de la jornada de les persones que treballen a temps complet i sobre la importància del treball a temps parcial a la Unió Europea, a Espanya, a Catalunya i als països de l'ampliació.

L'any 2001 la jornada més llarga es registrava al Regne Unit, amb 43,4 hores, mentre que França (38,3 hores) tenia la més curta. La jornada corresponent a Espanya era de 40,6 hores, molt semblant a la mitjana europea de 40,1 hores. Segons les dades de l'*Enquesta de Població Activa*, la jornada habitual de la població que treballa a Catalunya en jornada completa era més llarga que la mitjana europea i espanyola, amb 41,4 hores setmanals. Les dades per al sexe femení també van en el mateix sentit: la jornada laboral de les dones que treballaven a Catalunya en jornada completa (40,4 hores) és més llarga que no pas a la jornada de les dones a Espanya (39,5 hores) o a la Unió Europea (38,8 hores). El Regne Unit (40,7 hores) és el país on les dones que treballen a temps complet tenen una jornada més llarga i Itàlia (36,4 hores) el país on aquestes dones tenen una jornada laboral més curta. Als països de l'ampliació, la mitjana d'hores habituals de la població ocupada en jornada completa era superior a la mitjana europea i molt semblant a la de Catalunya, amb 41,3 hores per al conjunt de la població i amb 40,4 hores per al sexe femení.

Respecte al temps parcial, a la Unió Europea es registra una tendència d'augment d'aquesta forma de participació en el mercat de treball. Així, la població ocupada a temps parcial (entre 20 i 31 hores a la setmana) ha passat del 16% al 18% entre els anys 1995 i 2001. Segons dades d'Eurostat, l'augment del percentatge de treballadors a temps parcial es concentra en alguns països del nord i del centre europeu i en determinats segments de la població: les dones, els joves. En canvi, als països del sud d'Europa la participació laboral a temps parcial té molta menys importància.

D'acord amb les dades de l'*Enquesta de Població Activa* de l'any 2001, els països amb més percentatge de

treballadors a temps parcial en aquell any són Holanda (42,2%), el Regne Unit (24,8%), Suècia (22,8%), Alemanya (20,1%) i Dinamarca (20,3%). En canvi, els percentatges més baixos d'ocupats a temps parcial s'enregistren a Grècia (4,1%), Espanya (8,1%) i Itàlia (9,1%). Catalunya registrava l'any 2001 el 7,5% d'ocupats a temps parcial.

Pel que fa a les dones, més d'una tercera part (33,8%) de les dones ocupades a la Unió Europea treballen a temps parcial. El percentatge més elevat correspon a Holanda, amb la immensa majoria de dones ocupades a temps parcial, el 71,3%, mentre que la proporció al Regne Unit també és força alta, amb el 44,4%, seguit per Alemanya amb el 39,3%. Els països on és menys freqüent que les dones treballin a temps parcial són Grècia (7,2%), Espanya (17,3%) i Itàlia (17,8%). A Catalunya el percentatge de dones ocupades a temps parcial era del 14,5%.

El treball a temps parcial als països de l'ampliació representa el 9,8% de l'ocupació total. Respecte a les dones, el 12% de les ocupades treballen a temps parcial.

1.3 Perspectives de futur de la població activa a la Unió Europea

D'acord amb l'oficina estadística de la Unió Europea, Eurostat, s'espera que la població activa dels països de la UE augmenti en el curs de la primera dècada del segle XXI fins assolir un màxim de 183 milions². A partir del 2010, i d'acord amb l'evolució de l'escenari Tendencial, la població activa europea començarà a disminuir i, cap al 2050, el nombre de persones actives podria retornar als nivells de l'any 1985. Per tal que la població activa creixés fins a 210 milions de persones a l'horitzó 2010 i s'estabilitzés entorn d'aquesta xifra, caldria un augment sostingut de la immigració, de la fecunditat i de les taxes d'activitat, tal com preveu l'escenari Alt.

La composició de la força de treball canviarà molt, i s'espera, en primer lloc, un augment molt important de la població activa de més de 50 anys, que podria passar del 20% actual al 30% cap al 2025; d'altra banda, l'Eurostat preveu un important augment de la població activa que treballarà a temps parcial (de 20 a 31 hores). Si l'any 1995 hi havia el 83% de la pobla-

² Eurostat. *La main d'oeuvre dans les régions de l'UE: évolutions récentes et perspectives futures. Statistiques en Bref. Theme 1, 2/2001.*

ció activa que treballava o que buscava una ocupació a temps complet, s'espera que cap al 2020 aquesta proporció hagi augmentat fins al 77%. Finalment, es preveu una tendència d'augment del pes de les dones en el mercat de treball, que podrien passar de representar el 42% a més del 44% a partir del 2010.

2 Futur de la població activa a Catalunya

Els escenaris d'activitat econòmica de la població de Catalunya el primer terç del segle XXI s'han obtingut combinant les projeccions de població per sexe i edat establertes prèviament en publicacions anteriors³, amb una projecció de la taxa de participació laboral per edat i sexe a l'horitzó 2020. Les projeccions de població preveïen quatre escenaris d'evolució de la població de Catalunya que es caracteritzaven de la següent manera:

L'escenari Baix (o vell) permet estimar el nivell màxim d'envelliment que podria assolir la piràmide demogràfica com a resultat d'una fecunditat i una migració persistentment baixes, combinades amb un augment significatiu de l'esperança de vida. A l'altre extrem, la piràmide associada a l'escenari Alt (o jove) reflecteix un nivell d'envelliment mínim, resultat d'un creixement continuat de la fecunditat i de la migració, i un augment només moderat de l'esperança de vida.

Els escenaris intermedis (Central i Tendencial) preveuen un creixement moderat de la migració i de la fecunditat i es diferencien bàsicament per les hipòtesis de migració interna. Mentre que l'escenari Tendencial suposa una continuació de les tendències de "difusió" de la població metropolitana en el territori, l'escenari Central suposa, en canvi, una moderació de la tendència de difusió, que s'ha registrat en el curs dels anys vuitanta i noranta del segle XX.

2.1 Projecció de les taxes d'activitat

La població activa s'ha obtingut com a resultat de combinar la població projectada segons diferents escenaris de població amb tres hipòtesis d'evolució de les taxes d'activitat a l'horitzó 2020, definides per l'Oficina Estadística de la Unió Europea, Eurostat.

Les taxes d'activitat per edat i sexe projectades per Eurostat corresponen a tres escenaris d'evolució de la participació laboral: Alt, Baix i Tendencial. En l'escenari Tendencial el canvi més important és l'augment de la participació de les dones en el mercat de treball. En l'escenari Baix se suposa un creixement econòmic lent, amb dificultats per als joves per trobar feina i amb una tendència a la disminució de l'edat a la jubilació. A l'extrem oposat, l'escenari Alt assumeix que la intensificació del creixement econòmic i l'augment de la demanda de treball permetria als joves combinar els estudis amb una activitat econòmica remunerada i que es produirà un retard en l'edat de jubilar-se completament⁴.

Tenint com a taxes de partida les registrades per l'*Enquesta de Població Activa* de l'any 1999, s'ha suposat que les taxes d'activitat a l'any 2020 seran les projectades per Eurostat, mentre que entre l'any 2000 i el 2019 s'ha assumit que la taxa de l'any 1999 anirà creixent o decreixent linealment fins assolir el valor objectiu de l'any 2020. Després, i fins al 2030, s'ha suposat que les taxes per sexe i edat romandran constants. S'ha de tenir en compte que la font per calcular les taxes d'activitat que s'ha utilitzat en aquest treball és una enquesta i que, per tant, hi ha una incertesa sobre quin és l'autèntic valor de la taxa poblacional. De fet, la comparació de les taxes de l'*Enquesta de Població Activa* del 1996 amb les corresponents a l'*Estadística de Població de Catalunya* del mateix any reflecteix petites diferències en el cas del sexe masculí, mentre que per a les dones les diferències entre els valors de les taxes d'una i altra font són més importants; cal tenir en compte que l'EPA dona, en general, una taxa d'activitat més alta que la font censal.

Per tal de reflectir aquesta incertesa sobre les taxes de partida (de l'any 1999) s'ha calculat un interval sobre la taxa registrada per l'EPA que correspon, en terme mitjà, a la variació de les taxes registrada el quinquenni anterior, és a dir, entre els anys 1994 i 1999. Així, mentre que l'any 1999 les taxes de l'escenari Tendencial corresponen a les registrades per l'EPA, el punt de partida dels escenaris Baix i Alt s'ha calculat introduint unes variacions en aquest valor. L'interval d'incertesa en el punt de partida de la projecció intenta recollir, en cada sexe i grup d'edat, no només la diferència de valors entre l'EPA i l'EPC, sinó el potencial de variabilitat inicial de les

³ Institut d'Estadística de Catalunya. *Projeccions de població de Catalunya 2010-2030*, i Institut d'Estadística de Catalunya. *Projeccions de població a l'horitzó 2010. Comarques i àmbits del Pla territorial*.

⁴ Jong, A, de (1998). *Analysis and projection of labour force by gender and age for the countries of the European Economic Area Report for the European Commission*.

Figura 1 Anys en activitat dels homes. Comarques*. 1996

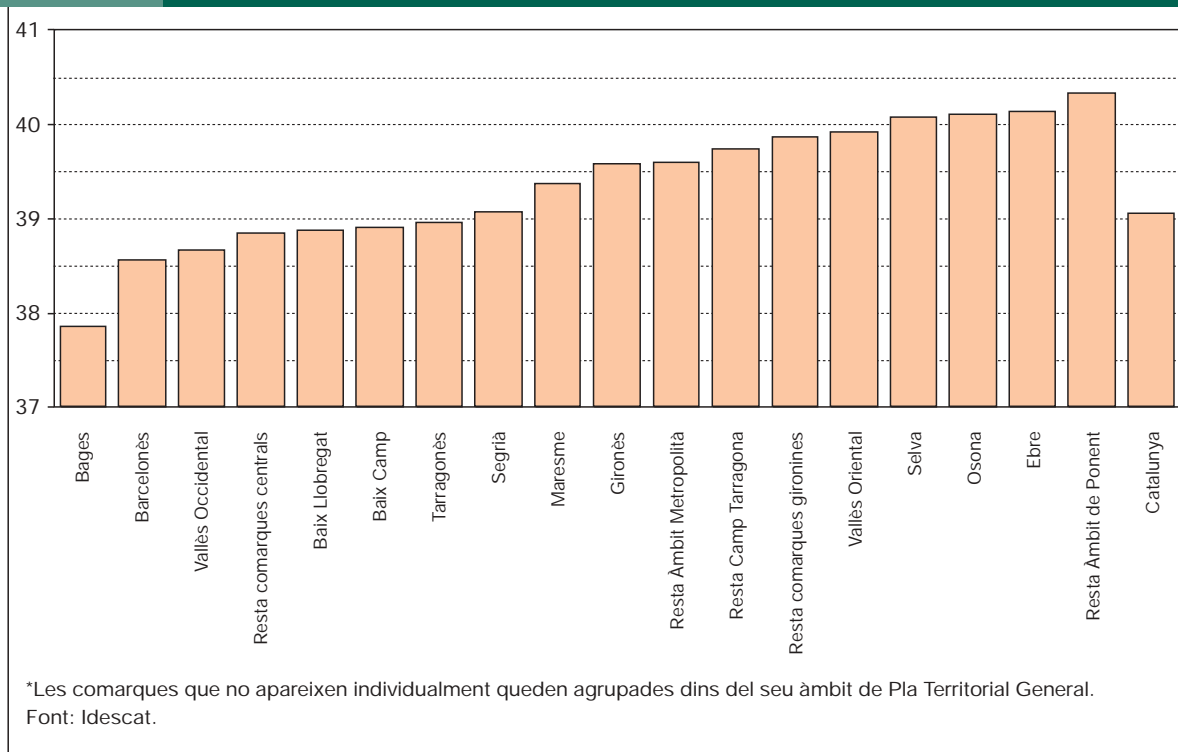
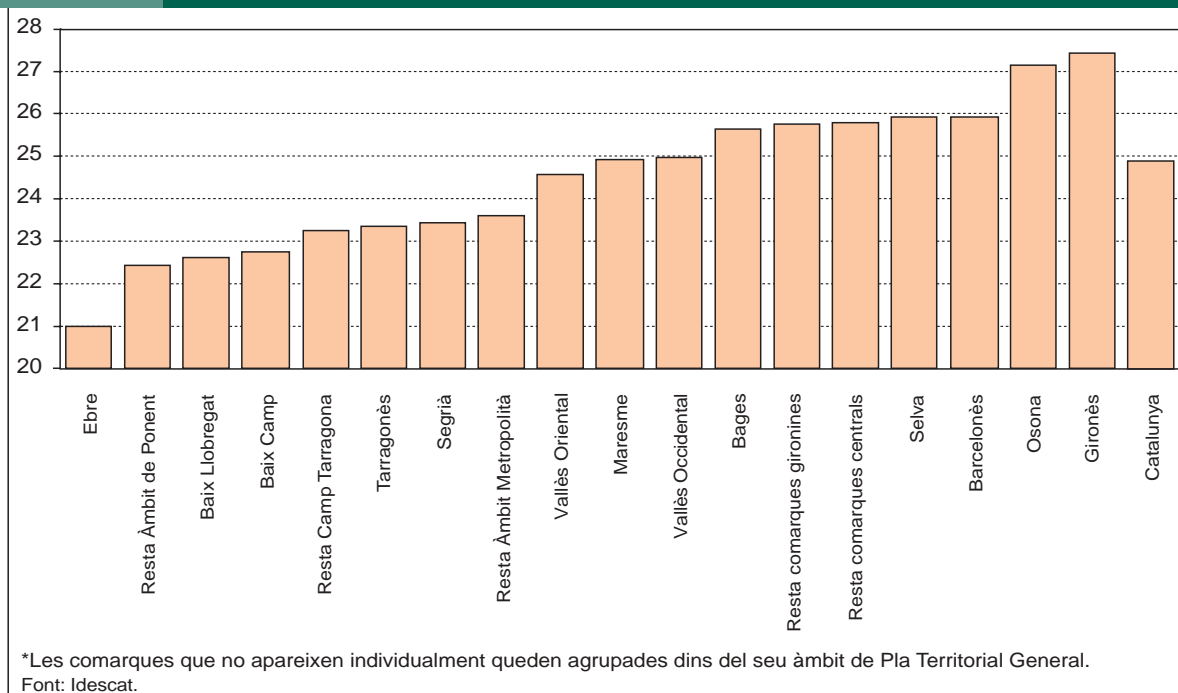


Figura 2 Anys en activitat de les dones. Comarques*. 1996



taxes que és, en general, més estret per als homes que per a les dones i més ampli per a l'escenari Baix que per a l'escenari Alt atès que, almenys en el cas dels homes, no es pot esperar un augment gaire important de les taxes, que ja se situen en nivells propers al 100% en les edats de màxima activitat econòmica.

Les xifres d'actius s'han computat com a resultat de multiplicar les taxes específiques d'activitat per les piràmides de població projectada dels escenaris de l'Idescat entre els anys 1996 i 2030. La població projectada a l'escenari Alt s'ha combinat amb les taxes d'activitat de l'escenari Alt, mentre que la població de l'escenari Baix s'ha combinat amb les taxes d'activitat de l'escenari Baix. Finalment, la població dels dos escenaris intermedis (Central i Tendencial) s'ha combinat amb les taxes d'activitat de l'escenari Tendencial.

2.2 Territorialització de les projeccions de població activa

De cara a obtenir les xifres d'actius i actives al territori, les 12 comarques amb una grandària superior a 100.000 habitants s'han tractat per separat. Es tracta del Bages, el Baix Camp, el Baix Llobregat, el Barcelonès, el Gironès, el Maresme, Osona, el Segrià, la Selva, el Tarragonès, el Vallès Occidental i el Vallès Oriental. Les comarques que no arriben al llindar dels 100.000 habitants s'han agrupat amb les altres del seu àmbit territorial corresponent d'acord amb la divisió territorial vigent en la data d'elaboració del treball⁵.

S'ha suposat que les diferències territorials respecte de les taxes d'activitat del conjunt de Catalunya de l'any 1996, s'aniran reduint fins a desaparèixer l'any 2005, data en què totes les comarques assoliran les mateixes taxes específiques d'activitat que les projectades per al conjunt de Catalunya. Per tal de reflectir les diferències de partida en el nivell d'activitat, s'ha calculat un indicador sintètic de la intensitat de la participació laboral comarcal. Es tracta de l'estimació del nombre mitjà d'anys treballats d'una generació fictícia que mantingués constants, al llarg de la seva vida laboral, les taxes específiques de participació laboral registrades segons l'*Estadística de Població de Catalunya* de 1996. Segons aquest indicador, que apareix en les figures 1 i 2, la mitjana d'anys actius per als homes catalans era de 39 anys, mentre que la mitjana d'anys laboralment

actius de les dones residents a Catalunya era de 25 anys. Cal tenir en compte que es tracta d'un indicador de tipus transversal, amb generacions que han tingut nivells de participació molt diferents, però que té l'avantatge que permet comparar el nivell d'activitat dels diferents territoris sense l'efecte de l'estructura per edats.

A escala geogràfica apareix en primer lloc una major variabilitat de la intensitat de participació laboral per al sexe femení que per al masculí. Destaquen per la seva alta participació les dones residents a Osona i el Gironès. En canvi, la participació laboral femenina a les comarques de les Terres de l'Ebre és sensiblement més baixa que la mitjana de Catalunya. Pel que fa als homes, apareixen amb taxes de participació més elevades les comarques de l'àmbit de Ponent (sense el Segrià), les Terres de l'Ebre i les comarques d'Osona i la Selva. A l'altre extrem, la comarca del Bages destaca per una baixa taxa de participació masculina en relació amb la mitjana de Catalunya.

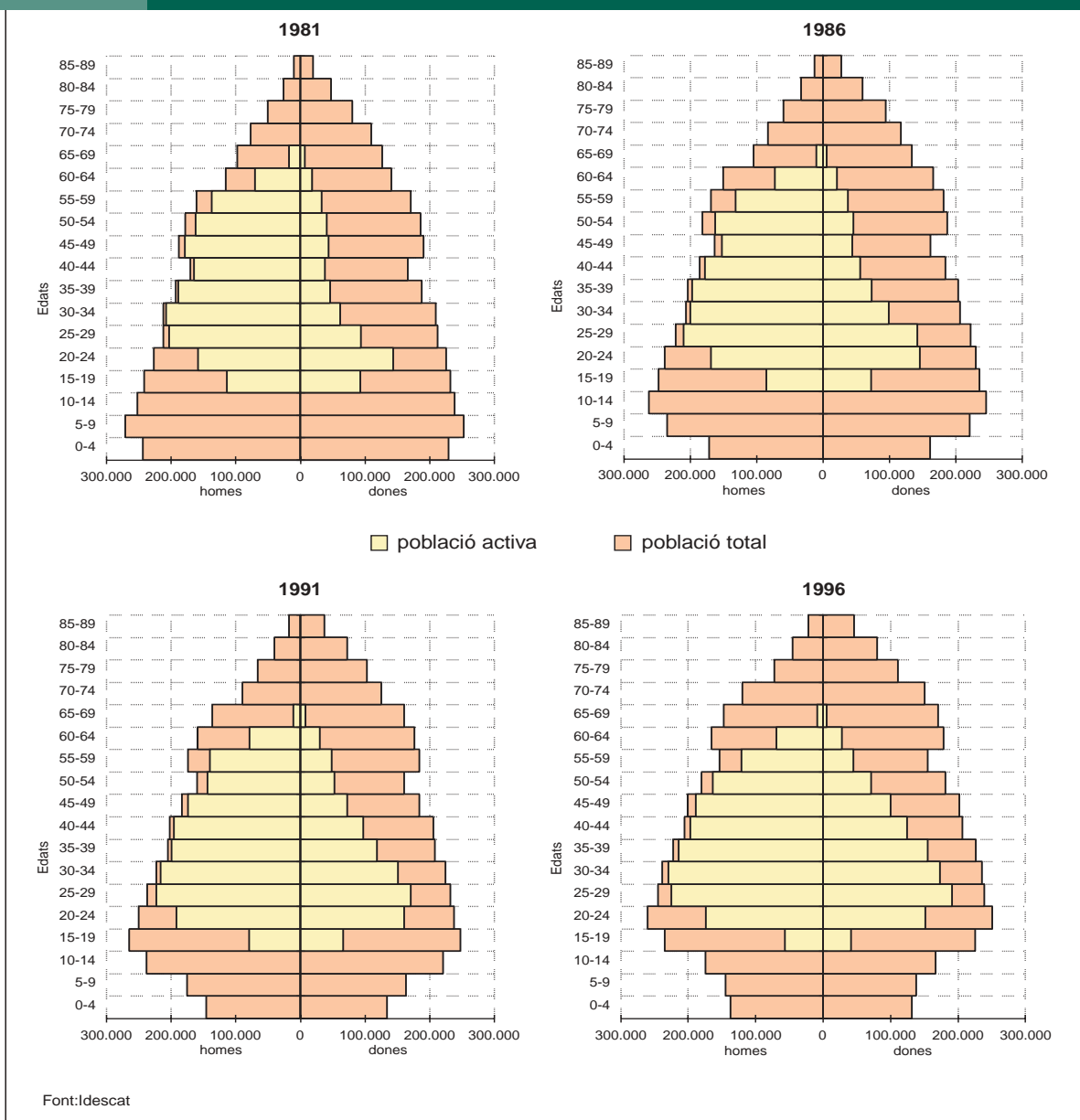
2.3 Principals resultats de les projeccions de població activa

El producte de les taxes projectades per les poblacions també projectades ha donat lloc a la piràmide de població activa, per sexe i edat quinquennal que, per al conjunt de Catalunya, s'ha calculat per a tots els anys compresos entre el 2000 i el 2030. La projecció per a comarques i àmbits del Pla territorial només abasta el primer decenni del segle XXI. Les piràmides d'activitat i població dels anys 1981, 1986, 1991 i 1996 i les projectades per Catalunya segons l'escenari Tendencial consten a les figures 3 i 4.

L'evolució de la xifra d'actius i actives a Catalunya en el període 1981-1996 i la projecció d'aquesta xifra a l'horitzó del 2030 consten a la taula 4 i a la figura 5. Els primers anys vuitanta, la població activa va créixer en gairebé 100.000 persones, mentre que a la segona meitat dels anys vuitanta el creixement de la força laboral es va triplicar. El refredament de l'economia durant el primer quinquenni dels noranta va suposar de nou una moderació del creixement de la població activa entorn de les 100.000 persones. Atès l'augment de la immigració externa enregistrat a les darreries del segle XX, és previsible que la dada d'actius del Cens de població de 2001 se situï entre els escenaris Tendencial i Alt de l'Idescat –entorn a tres milions de perso-

⁵ Fixada per la llei 1/95 del 16 de març de 1995.

Figura 3 Població segons el sexe, el grup d'edat i la relació amb l'activitat. 1981-1996



nes-, amb la qual cosa el període 1996-2001 haurà enregistrat un augment de la xifra d'actius comparable al de la segona meitat dels anys vuitanta.

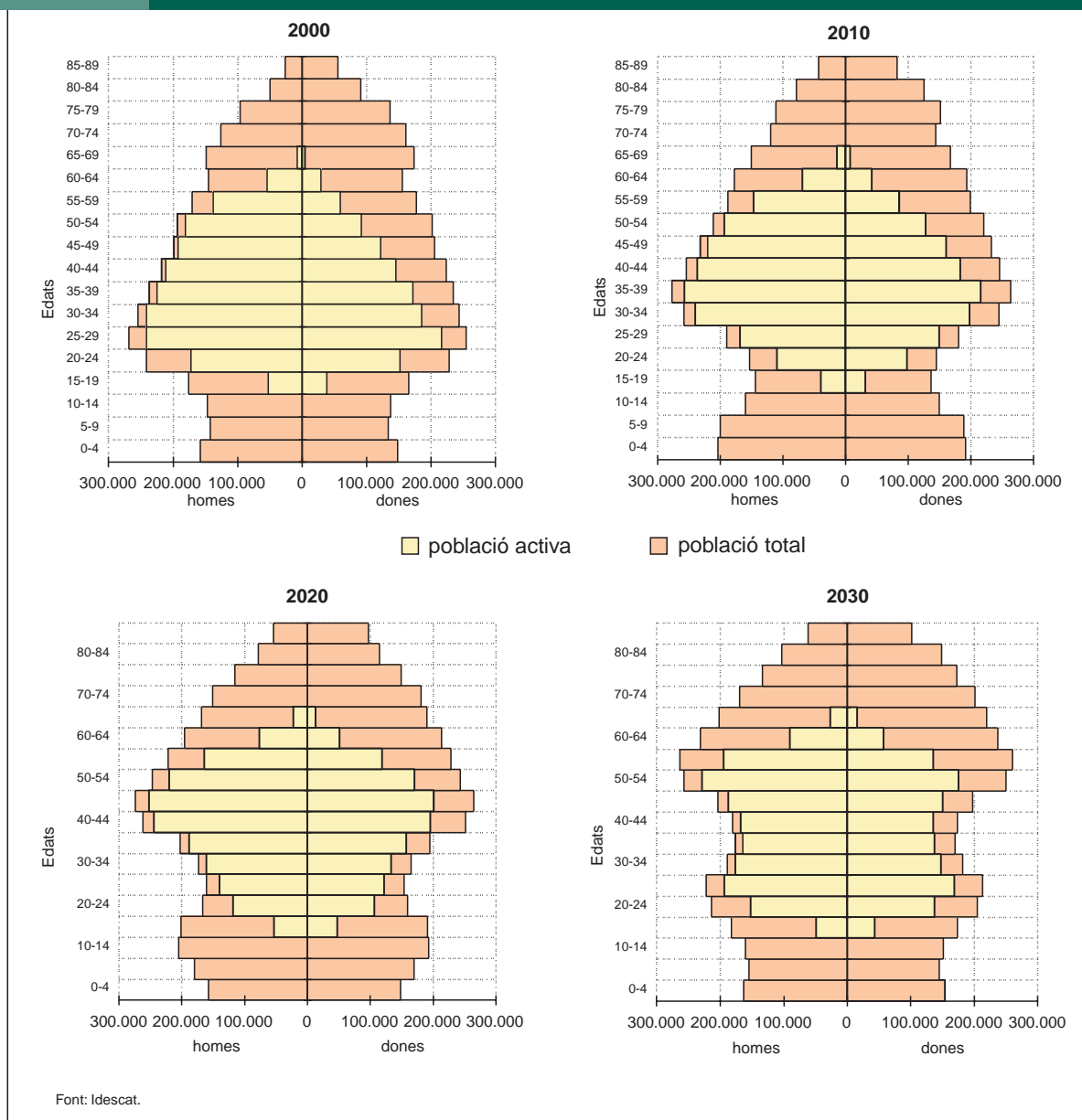
De cara al futur es planteja l'interrogant de fins a quin punt la població activa s'estancará a causa de l'evolució de la piràmide demogràfica cap a una estructura que presentarà un dèficit important de joves en edat de treballar i un augment de població en edats madures, o si,

al contrari, l'augment de la migració i de la taxa de participació seran prou importants no només per contrarestar l'efecte de l'estructura demogràfica, sinó per permetre un creixement net de la força de treball.

L'escenari Baix permet avaluar que si el saldo migratori fos pràcticament nul i la participació laboral no creixés significativament, la xifra d'actius disminuiria inexorablement, i en acabar la tercera dècada seria un 14%

Figura 4

Població segons el sexe, el grup d'edat i la relació amb l'activitat. Escenari Tendencial.



inferior a la de l'any 1996. L'estabilitat de la força de treball entorn dels tres milions d'actius que preveu l'escenari Tendencial és el resultat d'un augment moderat de la immigració i de la taxa de participació laboral, que seria suficient per compensar l'efecte negatiu sobre les xifres d'actius de l'evolució de la piràmide demogràfica. La combinació que preveu l'escenari Alt suposa més immigració i, sobretot, un creixement significatiu de les taxes d'activitat que situaria la força de treball en 3,3 mi-

lions de persones l'any 2010 i en 3,6 milions en acabar la tercera dècada del segle XXI.

2.3.1 L'augment de la participació laboral femenina serà clau per evitar la disminució de la població activa

Entre els anys 1981 i 1996, el creixement de la xifra de població activa a Catalunya va ser el resultat, bàsica-

Taula 4 Població activa segons sexe i escenari d'evolució 1981-2030

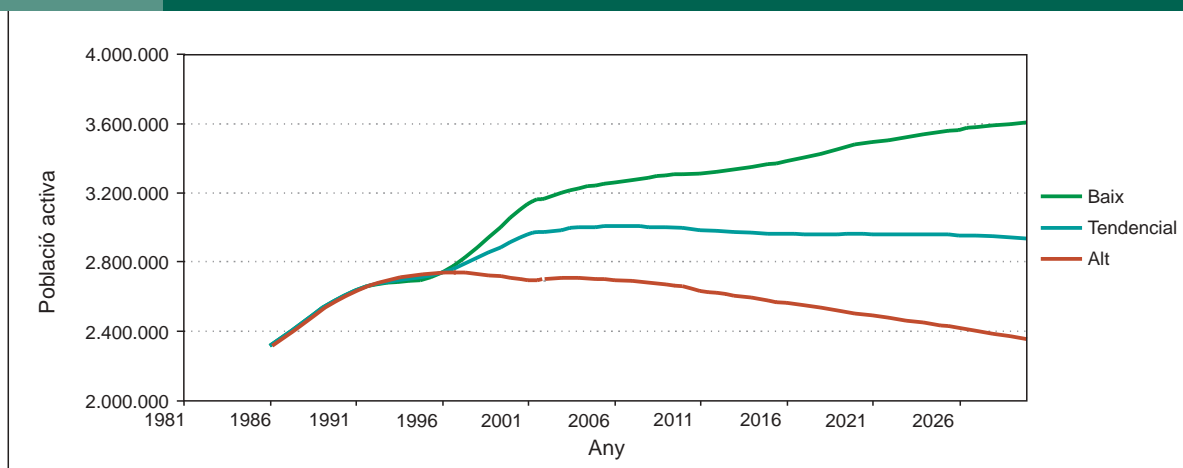
Any	Milers					
	Total			Creixement		
	Baix	Tendencial	Alt	Baix	Tendencial	Alt
1981	2.219	2.219	2.219			
1986	2.312	2.312	2.312	93,0	93,0	93,0
1991	2.628	2.628	2.628	316,6	316,6	316,6
1996	2.732	2.732	2.732	103,3	103,3	103,3
2001	2.692	2.950	3.131	-39,7	218,1	399,3
2005	2.695	2.995	3.236	2,9	45,4	104,8
2010	2.651	2.989	3.299	-44,2	-6,4	62,9
2015	2.573	2.959	3.356	-77,4	-29,8	57,2
2020	2.499	2.955	3.470	-74,6	-4,2	114,0
2025	2.427	2.950	3.544	-71,5	-4,6	74,0
2030	2.348	2.931	3.598	-79,6	-18,7	54,3
Any	Homes			Creixement		
	Baix	Tendencial	Alt	Baix	Tendencial	Alt
	1981	1.597	1.597	1.597		
1986	1.567	1.567	1.567	-29,4	-29,4	-29,4
1991	1.648	1.648	1.648	80,5	80,5	80,5
1996	1.643	1.643	1.643	-4,6	-4,6	-4,6
2001	1.608	1.719	1.783	-35,7	75,9	139,6
2005	1.587	1.719	1.807	-20,6	-,3	24,0
2010	1.533	1.689	1.810	-53,7	-29,7	2,8
2015	1.471	1.658	1.824	-62,2	-30,8	13,9
2020	1.408	1.637	1.866	-62,8	-20,9	42,5
2025	1.371	1.638	1.910	-37,9	,4	43,4
2030	1.326	1.629	1.941	-44,6	-9,2	31,7
Any	Dones			Creixement		
	Baix	Tendencial	Alt	Baix	Tendencial	Alt
	1981	622	622	622		
1986	744	744	744	122,4	122,4	122,4
1991	980	980	980	236,1	236,1	236,1
1996	1.088	1.088	1.088	107,9	107,9	107,9
2001	1.084	1.231	1.348	-4,0	142,2	259,7
2005	1.108	1.276	1.429	23,5	45,7	80,8
2010	1.117	1.300	1.489	9,5	23,4	60,1
2015	1.102	1.301	1.532	-15,3	1,0	43,3
2020	1.090	1.317	1.604	-11,8	16,7	71,6
2025	1.057	1.312	1.634	-33,7	-5,1	30,5
2030	1.022	1.303	1.657	-35,0	-9,5	22,6

Font: Idescat.

ment, de la contribució femenina. En termes absoluts s'ha passat de 621.000 a 1.088.000 dones en la força de treball, un augment de gairebé mig milió de dones laboralment actives. En canvi, la xifra d'homes en el

mercat de treball va tenir un augment de només 50.000 actius en el mateix període. Cal tenir en compte que el creixement de la xifra d'homes actius correspon íntegrament a la segona meitat dels anys vuitan-

Figura 5 Escenaris d'evolució de la població activa total, 1981-2030



ta, entre el 1986 i el 1991, atès que el primer quinquenni dels anys vuitanta es va registrar un retrocés en la població activa masculina, mentre que el període 1991-1996 va registrar-ne un estancament. De resultes d'aquesta evolució tan diferent per un i altre sexe, el pes de les dones en la població activa ha augmentat d'una manera significativa tot passant del 28% al 40% entre els anys 1981 i 1996.

De cara al futur, l'estabilitat de les xifres d'actius que reflecteix l'escenari Tendencial és el resultat d'evolucions oposades per als homes i les dones. A l'horitzó 2010, l'efectiu de dones laboralment actives podria créixer des d'1.090.000 l'any 1996 fins a gairebé 1.300.000 (19%). A l'horitzó 2030, la xifra de dones actives podria mantenir-se en 1.320.000. Entre el 1996 i el 2010 es preveu que la xifra d'homes actius tingui només un creixement molt petit, el 3%, i que passi d'1.640.000 a 1.690.000. A llarg termini (horitzó 2030) es preveu una lleugera disminució, de l'1%, de la xifra d'actius del 1996.

En canvi, segons l'evolució de l'escenari Alt, tant els homes com les dones contribuiran a l'augment de la població activa, però mentre que a mig termini (any 2010) l'augment de la xifra de dones actives seria del 37%, l'augment d'homes actius assoliria només el 10%. A l'horitzó 2030 l'escenari Alt preveu que la xifra de dones actives se situï en 1.660.000 (un augment del 52% respecte l'any 1996), mentre que la xifra d'homes actius podria situar-se en 1.940.000 (un augment del 18%). En les condicions de l'escenari Baix, el declivi de la força de treball seria més impor-

Figura 6 Factors de canvi de la població activa masculina. Escenari Tendencial. 1981-2030

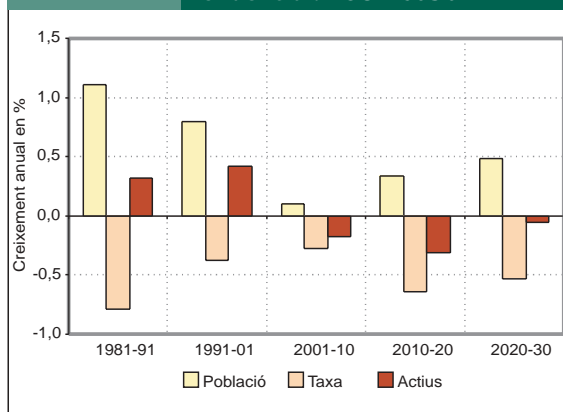
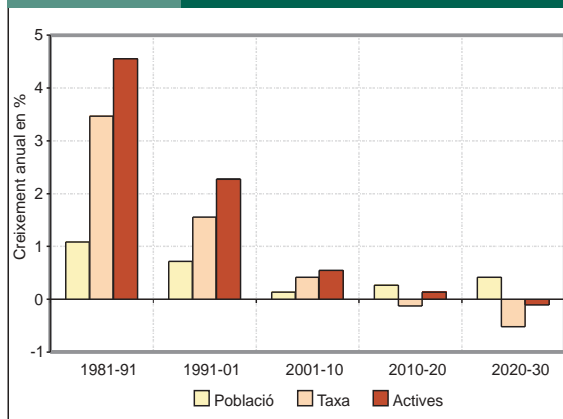


Figura 7 Factors de canvi de la població activa femenina. Escenari Tendencial. 1981-2030



tant per a la població activa de sexe masculí (-19%) que per a la de sexe femení (-6%) en l'horitzó 2030. En el futur sembla, doncs, molt probable que augmenti la proporció de dones en la força de treball en qualsevol dels escenaris.

Les figures 6 i 7 reflecteixen, per a cadascun dels sexes, la contribució relativa del canvi demogràfic i del canvi de la participació laboral en l'augment (o disminució) de les xifres d'actius i d'actives. En el gràfic corresponent al sexe masculí apareix en tots els períodes una tendència cap a la disminució de la participació laboral que s'explica bàsicament per l'evolució de la piràmide de població cap a una distribució en què tenen més pes les edats amb una taxa d'activitat més baixa. Els anys vuitanta van registrar una important disminució de la taxa d'activitat masculina, que tanmateix va ser contrarestatada per l'augment de la població d'homes en edat de treballar. Entre el 1991 i el 2001 s'estima que la taxa de participació masculina haurà sofert ulteriors reduccions, però que l'augment demogràfic haurà contrarestat novament aquesta tendència negativa de les taxes masculines de participació laboral i s'haurà enregistrat un augment del total actius de sexe masculí. De cara al primer decenni del segle XXI, s'espera un creixement molt minso dels efectius de població en edat laboral i, si les taxes agregades de participació laboral continuen disminuint, és probable que s'enregistri un estancament o un petit decreixement de la població activa de sexe masculí en l'horitzó 2010. Després, en la segona i tercera dècada del segle XXI, s'espera una represa del creixement de la població en

edat laboral, però alhora un descens en les taxes de participació laboral que podria traduir-se en un creixement negatiu o molt proper a zero de la força de treball de sexe masculí a l'horitzó 2030.

El panorama és ben diferent pel que fa a les dones. Les dades històriques de la dècada dels vuitanta reflecteixen un important augment de la taxa de participació laboral, que va ser el factor principal de l'intens augment de la força de treball femenina en el període intercensal 1981-1991. Entre el 1991 i el 2001 s'estima que l'augment de la participació laboral també haurà estat el factor que més haurà contribuït a l'augment de la xifra de dones en el mercat de treball. En la primera dècada del segle XXI, s'espera que el procés d'incorporació de les dones al mercat de treball encara és traduirà en un augment de la taxa d'activitat femenina de 16 a 64 anys d'edat, fet que, combinat amb un petit augment de la població de dones en edat laboral, es traduirà en una continuació de l'augment de la xifra de dones laboralment actives. En la segona i tercera dècada del segle ja no s'esperen augments ulteriors de les taxes d'activitat agregades i, per tant, és previsible un creixement molt petit o fins i tot de signe negatiu de la població de dones laboralment actives en la tercera dècada del segle XXI.

2.3.2 La població activa en edats joves escassejarà a curt termini, però creixerà després del 2010

La xifra d'actius joves a Catalunya va assolir un màxim històric a començament dels anys noranta amb un efectiu entorn de mig milió d'habitants laboralment actius

Figura 8 Evolució de la població activa de 16 a 24 anys

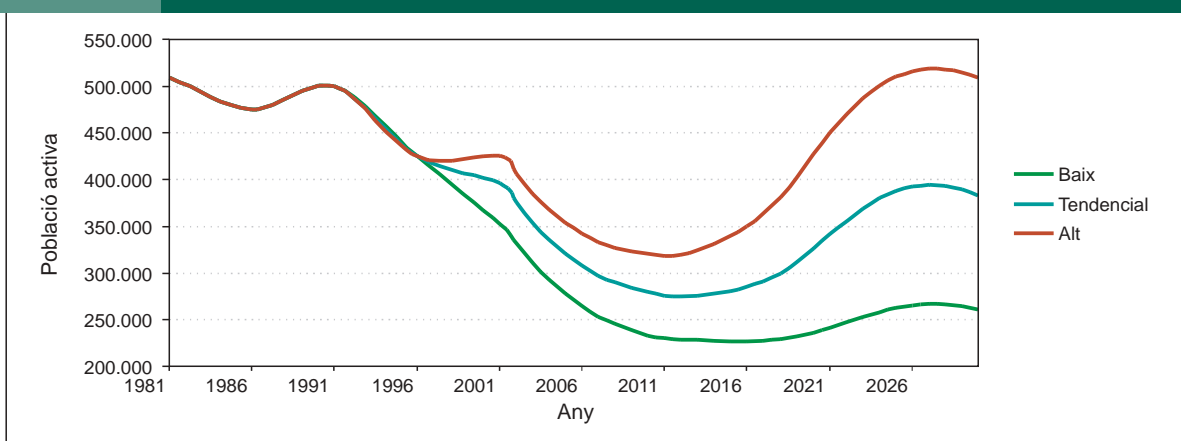
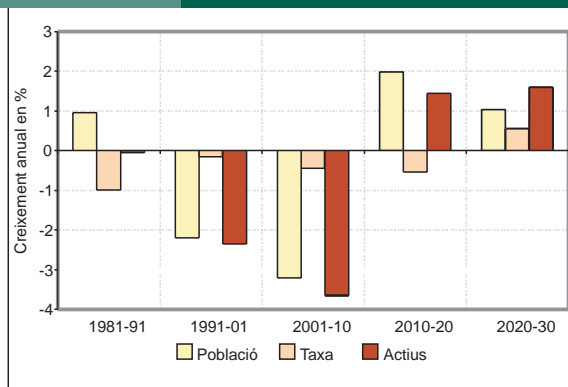


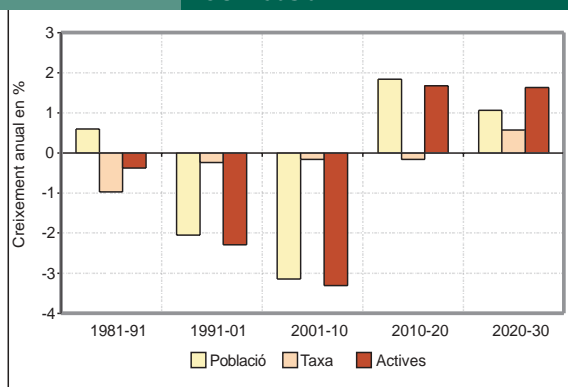
Figura 9 Factors de canvi de la població activa masculina de 16 a 24 anys. Escenari Tendencial. 1981-2030



d'actius joves podria repetir el màxim històric enregistrat a començament dels anys noranta si l'augment de la fecunditat, la migració i la taxa d'activitat fos prou important, tal com es preveu a l'escenari alt. Si, al contrari, l'evolució d'aquests components s'assembla més a la prevista en l'escenari Tendencial, la xifra d'actius de 16 a 24 anys s'anirà recuperant fins assolir un màxim cap al 2030.

Les figures 9 i 10 reflecteixen els factors de canvi de la població activa en edats joves. En el període intercensal 1981-1991, l'augment de població de 16 a 24 anys d'edat no es va traduir en un augment de la xifra d'actius joves, sinó en una disminució per l'evolució negativa de la taxa d'activitat juvenil, que va passar del 65% al 59% en el cas dels homes i del 58% al 52% en el de les dones.

Figura 10 Factors de canvi de la població activa femenina de 16 a 24 anys. Escenari Tendencial. 1981-2030



El decenni 1991-2001 el retrocés en la xifra d'actius de 16 a 24 anys d'edat haurà estat més important que en el període precedent. La causa de la disminució de la xifra d'actius joves en aquest període recau bàsicament en l'evolució demogràfica, tot i que la taxa d'activitat també haurà disminuït lleugerament.

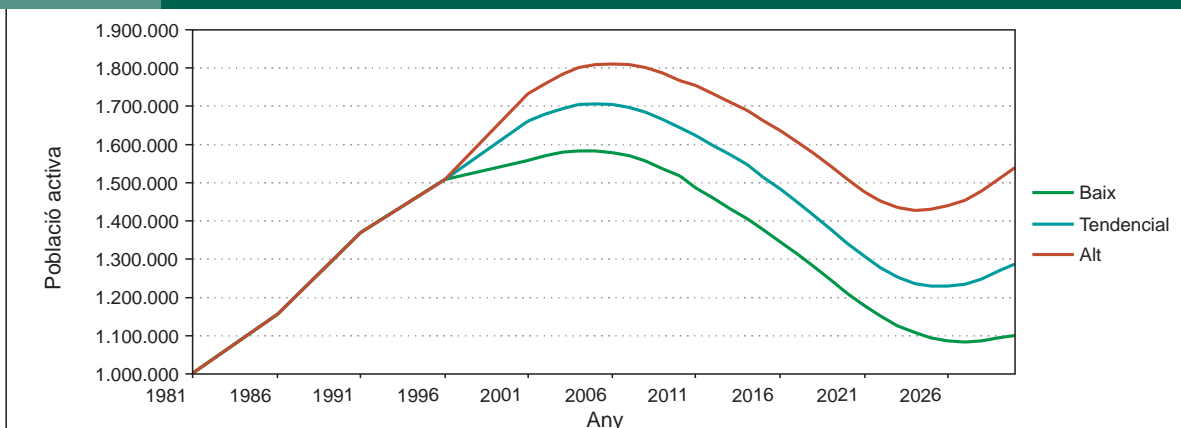
En el primer decenni del segle XXI s'espera una intensificació del descens de la xifra d'actius joves, com a conseqüència del descens de població en aquest tram d'edat, però també del descens de la taxa d'activitat dels joves que es preveu en aquest escenari. Ambdós factors, l'evolució demogràfica i l'evolució de la taxa d'activitat, determinaran un marcat descens de la força de treball juvenil en la primera dècada del segle XXI. Després del 2010, s'espera un canvi de tendència en l'evolució de les xifres de població jove. La recuperació de la natalitat iniciada a mitjan dels anys noranta es traduirà, 15 anys després, en una recuperació dels efectius de població de 16 a 24 anys. L'evolució positiva del creixement de la població jove no es traslladarà íntegrament a la població activa perquè s'han previst disminucions ulteriors de la taxa d'activitat. Finalment, la tercera dècada del segle XXI, entre el 2021 i el 2030, registrarà el creixement més important de la xifra d'actius joves, atès que es preveu que tant la població jove com llur taxa d'activitat tindran una tendència de creixement.

de 16 a 24 anys. Després d'aquesta data, la tendència de creixement es va invertir i l'Estadística de població de 1996 va registrar una disminució neta d'actius de 16 a 24 anys en relació amb les xifres del Cens de població de 1991 (vegeu la figura 8). S'espera, a curt termini, una continuació del declivi de la xifra d'actius de 16 a 24 anys d'edat, tot reflectint l'entrada en el mercat laboral de les generacions buides nascudes en les dècades dels vuitanta i els noranta del segle XX, i que la xifra d'actius joves assolixi un mínim cap al 2010. L'escenari tendencial preveu que la xifra d'actius de 16 a 24 anys se situï en 278.000, la qual cosa representa un declivi del 35% de la força de treball juvenil de 1996.

Després de la primera dècada del segle XXI, s'espera una recuperació en l'efectiu de joves en el mercat de treball i, en acabar el primer terç del segle XXI, la xifra

En resum, pel que fa als actius joves, se n'espera una marcada disminució a l'horitzó 2010, tant pel factor demogràfic (entrada en edat activa de les generacions buides dels vuitanta i dels anys noranta) com per la

Figura 11 Evolució de la població activa de 25 a 44 anys



tendència a la disminució de la participació dels joves en el mercat laboral derivada de la perllongació del període de formació. A partir de la segona dècada del segle XXI el factor demogràfic jugarà a favor del creixement de la xifra d'actius joves. Les tendències en l'evolució de la força de treball dels joves són molt semblants per a un i l'altre sexe.

2.3.3 S'espera a curt termini que la força laboral de 25 a 44 anys d'edat atenyi un màxim històric

Segons l'Estadística de població de Catalunya 1996, més de la meitat (55%) de la població activa a Cata-

lunya tenia edats compreses entre 25 i 44 anys, amb uns efectius d'1,5 milions. Els actius en aquesta franja d'edats s'havien incrementat en mig milió entre el 1981 i el 1996 i s'espera que la tendència de creixement podria continuar fins a l'any 2005 i situarà la xifra d'actius de 25 a 44 anys en 1,8 milions, d'acord amb l'evolució de l'escenari Alt, que és el més probable, atès que l'augment de la migració de finals del segle XX ha influït d'una manera especial en aquest tram d'edat (vegeu la figura 11).

Després del 2010 és previsible que es registri un declivi de la població activa de 25 a 44 anys, perquè es reflectirà el trànsit en aquesta franja d'edats de les ge-

Figura 11bis Evolució de la població activa de 25 a 44 anys

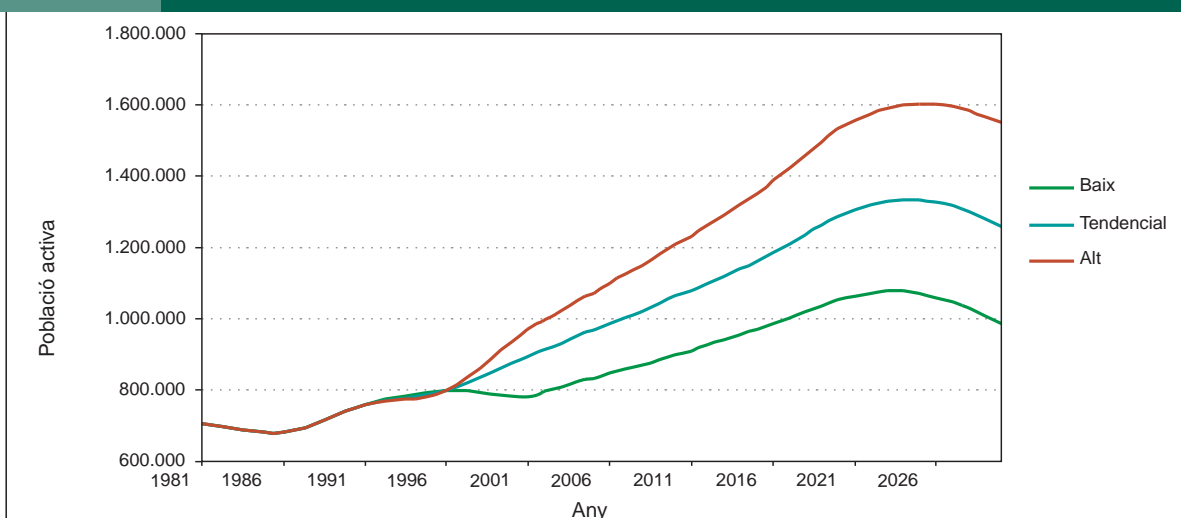


Figura 12 Factors de canvi de la població activa masculina de 25 a 44 anys. Escenari Tendencial. 1981-2030

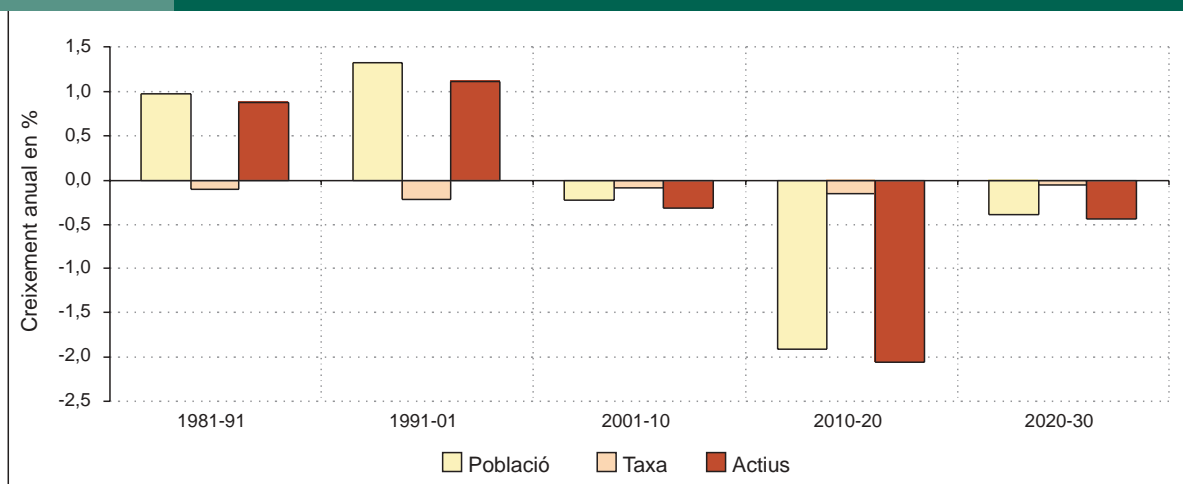
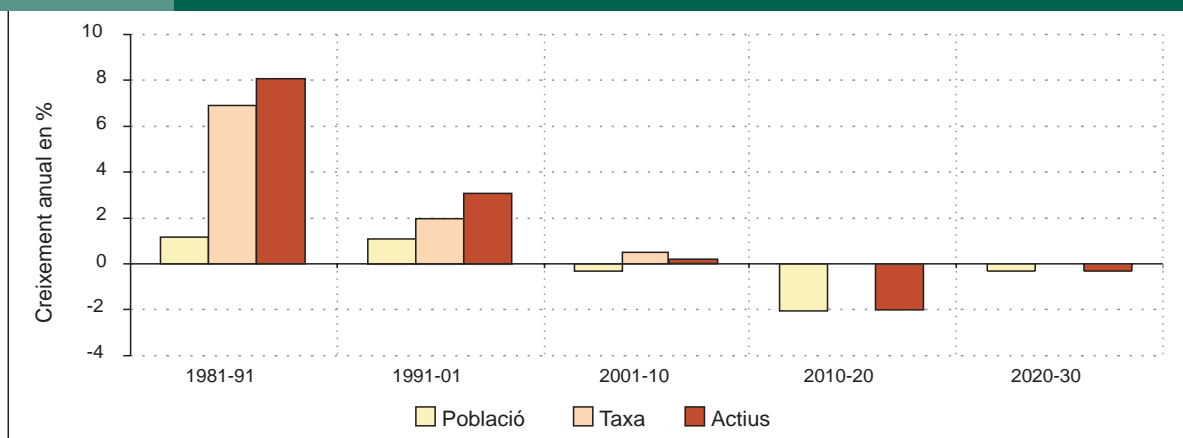


Figura 13 Factors de canvi de la població activa femenina de 25 a 44 anys. Escenari Tendencial. 1981-2030



neracions buides nascudes els anys vuitanta i noranta. Cap a l'any 2025 es preveu que s'assolirà un mínim i que, a partir d'aquesta data, es produirà de nou un creixement de la xifra d'actius i actives en aquesta franja d'edat.

En aquest grup d'edat cal tenir molt en compte la incertesa, atès que es tracta d'un grup d'edats en què la migració pot arribar a assolir nivells molt importants. Així, a l'horitzó 2010 hi ha una diferència de 250.000 actius entre l'escenari Baix, amb poca migració i taxes de fecunditat molt semblants a les actuals, i l'escenari Alt, amb migració i activitat altes. A llarg termini (horitzó 2030), a les diferències en la migració i l'activitat s'hi afegeixen les derivades de la fecunditat i la

projecció de la xifra d'actius de 25 a 44 anys: té un ventall més ampli, de gairebé 450.000 persones, i reflecteix la incertesa sobre l'evolució del nombre d'actius a llarg termini en aquesta franja d'edats.

Per tal d'avaluar la importància relativa del factor demogràfic i de la participació laboral en l'evolució de la força de treball de 25 a 44 anys, podeu consultar les figures 12 i 13. En el transcurs dels anys vuitanta i els noranta, el factor demogràfic va ser favorable al creixement de la força de treball de 25 a 44 anys, però mentre que per al sexe masculí la disminució de la participació va impedir que l'augment de població es traslladés íntegrament a la població activa, la intensificació de la participació de les dones en el mercat labo-

ral va ser el factor principal del creixement de la xifra d'actives de 25 a 44 anys en les dues darreres dècades del segle XX.

De cara al futur, tal com es planteja en l'escenari Tendencial, el factor demogràfic jugarà a favor de la disminució de la població activa de 25 a 44 anys, especialment en la segona dècada del segle XXI, entre els anys 2010 i 2020. Per tant, sembla que si la migració i la participació laboral no augmenten per sobre dels nivells previstos a l'escenari tendencial, cal esperar una disminució neta de la força de treball de 25 a 44 anys, que tindrà més importància per al sexe masculí que per al femení.

2.3.4 Augment ineluctable de les xifres de població activa de més edat

Pel que fa a la composició per edats de la força de treball, se'n pot augurar un envelliment tant a curt com sobretot a llarg termini. Es calcula que els efectius de població activa de 45 anys i més augmentaran de forma persistent fins a gairebé el final del període de projecció. La xifra d'actius de més de 45 anys (que era de 800.000 l'any 1996) podria situar-se entre 1,1 i 1,2 milions a l'horitzó del 2010. Després, és del tot probable que continuï la tendència d'augment i que cap a mitjan de la dècada del 2020 la xifra d'actius i actives de més de 45 anys assoleixi un màxim entre 1,3 i 1,6 milions. Més endavant, i a mesura que les generacions plenes arribin a l'edat de jubilar-se, es produirà una intensificació del flux de sortides des de la situació d'actiu madur cap a la situació de jubilat, amb la conseqüent tendència de disminució de la població activa de més de 45 anys (vegeu figura 11bis).

Les figures 14 i 15 reflecteixen els factors de canvi de la població activa de 45 a 64 anys. Apareix, en el gràfic corresponent al sexe masculí, una disminució dels actius de més edat en la dècada dels vuitanta com a resultat de la disminució de les taxes d'activitat, que va contrarestar l'augment de l'efectiu de població en aquests trams d'edat. En la dècada entre 1991 i 2001, i en les posteriors, apareix, en canvi, un augment de la xifra d'actius masculins de 45 a 64 anys com a resultat de l'augment del factor demogràfic, que neutralitzarà la disminució que s'espera en les taxes de participació en les edats madures. Només en el final del període de projecció en la dècada 2020-2030, s'espera una disminució de les xifres d'actius masculins de 45 a 64 anys.

L'augment del nombre de dones de 45 a 64 anys en el mercat de treball apareix gairebé en tots els períodes considerats en el gràfic corresponent a les dones. Els anys vuitanta, el gran augment de la participació femenina va determinar un creixement de la xifra de dones actives de 45 a 64 anys. S'espera que la xifra de dones actives de 45 a 64 anys haurà tingut un creixement similar en el període 1991-2001, creixement que s'explica bàsicament pel augment continuat de la taxa de participació laboral. En el transcurs de la primera i la segona dècada del segle XXI tendiran a igualar-se els dos components (el demogràfic i la participació) del creixement de la població activa femenina de 45 a 64 anys, mentre que en la tercera dècada no sembla que calgui esperar augments ulteriors de la xifra de dones actives en edats madures.

2.3.5 Canvis en la distribució per edats de la força de treball: de l'expansió a la contracció de la població activa en edats intermèdies

D'acord amb les dades del període 1981-1996 sobre la composició per trams d'edat de la població activa, el canvi més important que s'ha verificat és l'expansió del nombre d'actius de 25 a 44 anys, que ha suposat un augment del percentatge corresponent a aquest grup d'edat en la població activa total, des del 45% l'any 1981 fins a representar, l'any 1996, més de la meitat de la força de treball, amb el 55%. L'expansió del pes de la població activa en les edats intermèdies s'ha acompanyat d'una important disminució del pes dels actius en edats joves de 16 a 24 anys, que ha passat del 23% al 15% entre el anys 1981 i 1996, i d'una disminució lleu del pes relatiu en la força de treball de més edat, de més de 45 anys, que ha passat del 29% al 32% entre els anys 1981 i 1996.

En acabar la primera dècada del segle XXI s'espera que la proporció d'actius de 25 a 44 anys es mantindrà estable entorn del 55%. El canvi més important en la composició per edats de la població activa es produirà pel augment del pes dels actius en edats madures i per la disminució correlativa del percentatge dels actius joves, que a l'horitzó 2010 podrien representar només el 9% de la força de treball. En canvi, és previsible que en la mateixa data hagi augmentat el pes dels actius de 45 i més anys, que podrien representar entorn del 36%.

Entre el 2010 i el final del període de projecció s'espera una disminució del percentatge d'actius en edats in-

Figura 14 Factors de canvi de la població activa masculina de 45 a 64 anys. Escenari Tendencial. 1981-2030

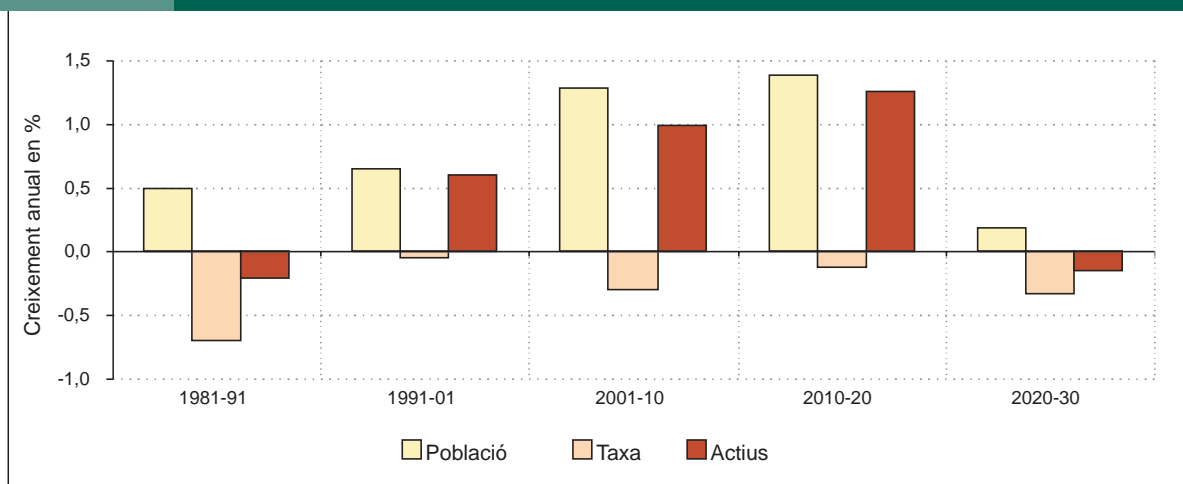
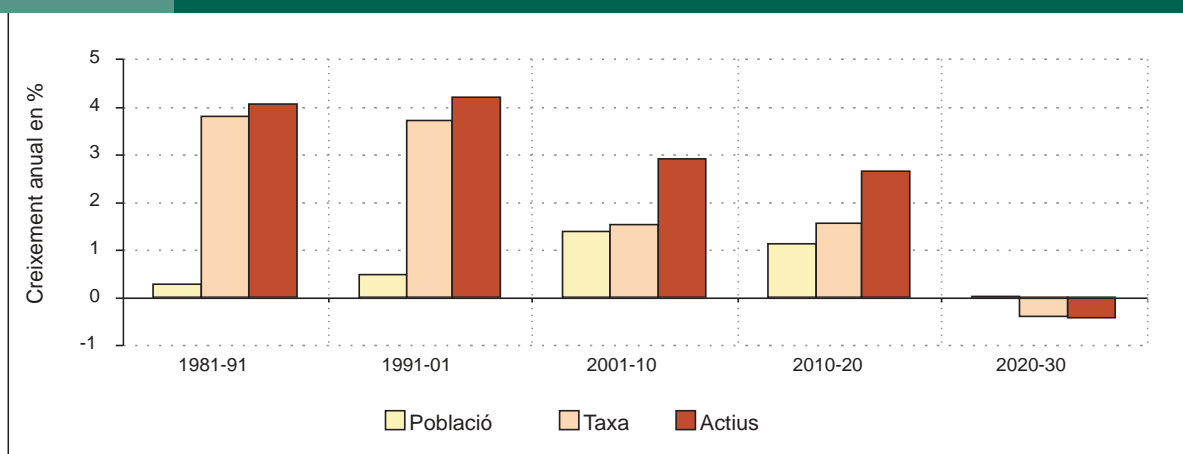


Figura 15 Factors de canvi de la població activa femenina de 45 a 64 anys. Escenari Tendencial. 1981-2030



termèdies, de 25 a 44 anys, a favor de l'expansió del pes dels actius joves i, sobretot, dels actius en edats madures. Així, es preveu que l'any 2030 la força de treball de 45 anys i més representi el 43% de la població activa, mentre que els actius de 16 a 24 anys en suposin el 13%. En canvi, la població activa de 25 a 44 anys seria només el 44% de la força de treball.

Es pot concloure, doncs, que l'evolució de la xifra d'actius en els diferents grups d'edats presentarà unes oscil·lacions que seran conseqüència, bàsicament, de l'evolució de les xifres de naixements dels darrers vint anys, però també dels canvis en els nivells de migració

i de participació laboral que es vagin produint. L'arribada a les edats laborals de generacions cada vegada més plenes, i en particular dels *baby-boomers* dels anys setanta, ha nodrit els mercats de treball català i espanyol d'importants contingents de força de treball juvenil fins a començament del segle XXI. L'efecte del pas dels *baby-boomers* per les edats en què la participació laboral és més alta, es farà sentir encara a curt termini, amb un augment continuat de l'efectiu de població d'activa en el grup de 25 a 44 anys fins al 2005. L'arribada d'aquestes generacions a les edats actives madures de 45 anys i més també suposarà un important augment de les xifres d'actius de més edat fins al 2025.

L'evolució de la població activa en edats joves reflectirà a curt termini el descens de la natalitat que es va registrar a Catalunya i a Espanya els anys vuitanta i noranta. De fet, les xifres d'actius joves, de 16 a 24 anys d'edat, ja han registrat un declivi entre els anys 1986 i 1996, i és previsible que continuïn disminuint a curt termini. L'impacte sobre les xifres d'actius del trànsit de les generacions del *baby-bust* per les edats laborals, serà més important a mesura que aquestes generacions atenyin els grups d'edat de màxima activitat econòmica; és a dir, el grup de 25 a 44 anys. La força de treball en aquest grup d'edat començarà a disminuir a mitjan de l'actual dècada i és versemblant que assoleixi un mínim en la dècada del 2020. És clar que l'augment de la taxa de participació laboral i l'arribada d'immigració contrarestaran, almenys parcialment, els efectes de l'evolució de la piràmide demogràfica, però és cert que els joves tendiran a ser més i més escassos en el mercat de treball, un fet que ja s'està reflectint tant en les estadístiques censals com en l'Enquesta de Població Activa.

2.3.6 S'espera un creixement de la relació entre població inactiva i població activa

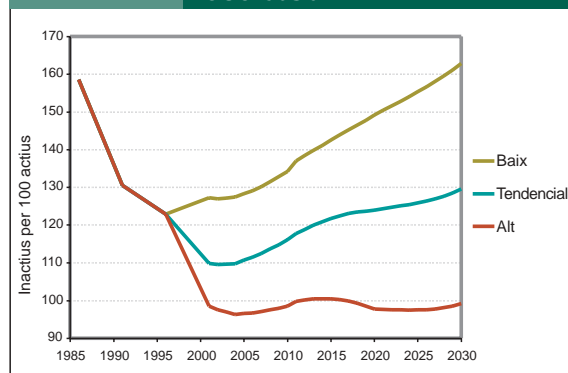
L'evolució de les poblacions de les societats europees cap a unes piràmides en les quals la cúspide va guanyant pes en relació amb les generacions en edat activa, suscita sovint preocupacions. Un dels resultats de més interès de les projeccions de població activa és estudiar quina xifra pot atènyer la població que participa en el mercat laboral en relació amb els que no hi participen. El debat es planteja generalment sobre la qüestió de quin serà el nombre d'actius i actives que hauran de sostenir la població econòmicament inactiva.

La *ratio* de dependència, que relaciona la població inactiva i la que és laboralment activa, té tres components: la *ratio* de dependència juvenil (que relaciona la població de menys de 16 anys i la població activa), la *ratio* de dependència adulta (població inactiva de 16 a 64 anys en relació amb la població activa) i la *ratio* de dependència senil o relació entre la població inactiva de 65 i més anys i la població activa. Les figures 16, 17, 18 i 19 presenten l'evolució prevista d'aquestes tres *ratios* a l'horitzó del 2030.

Entre els anys 1986 i 1996 s'ha enregistrat una reducció de la *ratio* de dependència total com a resultat de la disminució de la població dependent jove i de l'augment de l'efectiu de dones que participen en el mercat de treball,

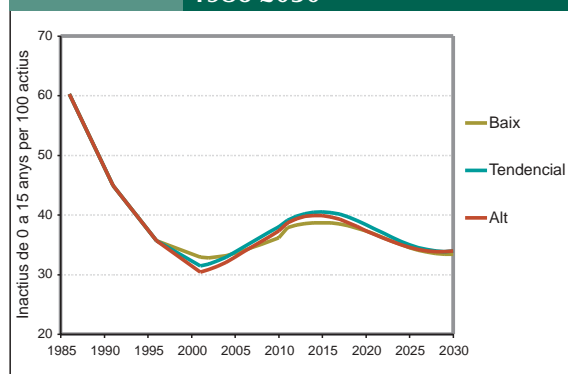
que ha suposat una disminució tant de la *ratio* de dependència juvenil com de la de dependència adulta. És previsible que el cens del 2001 situï la *ratio* de dependència total en un mínim entorn als 110 habitants inactius per cada 100 habitants laboralment inactius.

Figura 16 Raó de dependència total segons l'escenari d'evolució. 1986-2030



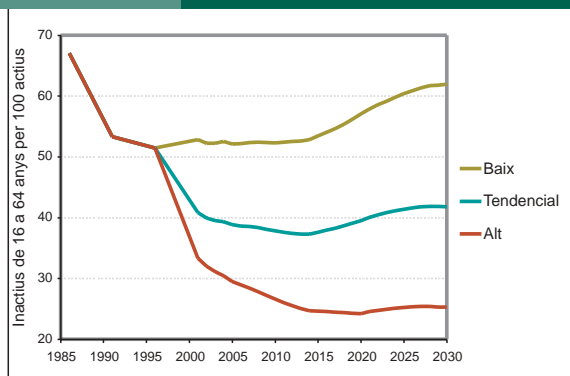
Després, en canvi, es preveu una tendència de creixement de la *ratio* de dependència total, que podria assolir un màxim cap a mitjan de la segona dècada del segle XXI, tot reflectint, bàsicament, la intensificació del creixement de la *ratio* de dependència senil, però també l'augment de població dependent en edats joves.

Figura 17 Raó de dependència juvenil segons l'escenari d'evolució. 1986-2030



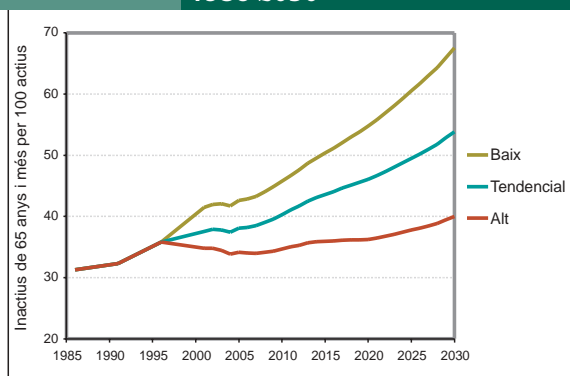
Pel que fa a l'evolució de la *ratio* de dependència senil, l'any 1986 s'estimava que seria de 28 inactius de 65 anys i més per cada 100 habitants laboralment actius. L'any 1996, la *ratio* se situava en 35,8 i s'espera en l'horitzó de 2010 una *ratio* de 40, mentre que, en acabar la tercera dècada, es creu que la *ratio* haurà augmentat fins a 54 inactius de 65 anys i més per cada 100 habitants actius.

Figura 18 Raó de dependència adulta segons l'escenari d'evolució, 1986-2030.



Les darreres dècades, la *ratio* de dependència juvenil s'havia anat reduint per l'efecte combinat del descens de la fecunditat i de l'augment de la població activa: així s'havia passat de 60 a 36 habitants de menys de 16 anys per cada 100 habitants econòmicament actius entre l'any 1986 i el 1996. A curt termini s'espera un canvi d'aquesta tendència de disminució, amb un creixement de les xifres de població jove que reflecteixi la recent recuperació de la xifra de naixements, i s'espera que cap al 2015 la *ratio* assolixi un màxim entorn de 40 inactius joves per cada 100 habitants laboralment actius.

Figura 19 Raó de dependència senil segons l'escenari d'evolució, 1986-2030.



Pel que fa a la *ratio* de dependència adulta, l'any 1986 es comptaven 67 inactius de 16 a 64 anys per cada 100 habitants actius. L'any 1996, la *ratio* de dependència adulta s'havia reduït fins a 51, la qual cosa reflecteix, bàsicament, la continuació del procés d'incorporació de les dones al mercat laboral. De continuar aquesta tendència, és previsible que la *ratio* de de-

pendència adulta vagi disminuint i se situï per sota de 40 inactius per cada 100 actius en el curs de la segona dècada del segle XXI.

3 Conclusions

De les dades comparatives sobre el mercat de treball analitzades en la primera part d'aquest article se'n desprèn una important dedicació de la societat catalana al treball, resultat d'una estructura demogràfica favorable a l'activitat, amb un pes important de la població en edat activa i amb taxes d'ocupació elevades, en comparació amb la resta de l'Estat, sobretot pel que fa als joves i les dones. D'acord amb les dades de l'Enquesta de Població Activa sobre el temps de treball, la jornada de la població ocupada a temps complet a Catalunya és més llarga que a la Unió Europea. En canvi, la participació laboral a temps parcial és de les més baixes.

Pel que fa als resultats de les projeccions de població activa, l'Idescat preveu que la força de treball a Catalunya s'estabilitzarà entre els 3 milions i els 3,5 milions en el primer terç del segle XXI. Aquest resultat es basa en dos supòsits principals: d'una banda, que el saldo migratori serà positiu i anirà creixent en tot el període de projecció, i d'una altra, que s'intensificarà la incorporació de les dones al mercat de treball. Si, d'acord amb la tendència dels darrers anys, la migració és alta, pot esperar-se que la població activa augmenti més enllà de les xifres corresponents als escenaris intermedis i que el nombre d'actius i actives se situï més aviat en l'evolució que descriu l'escenari alt de 3,5 milions.

Tot i la incertesa inherent al treball de projeccions, hi ha tendències que són prou consistents i permeten establir unes conclusions. Sembla clar que en el futur les condicions de treball hauran d'adaptar-se a les noves característiques que presentarà la força de treball, que avui ja podem anticipar i que es poden resumir en dues tendències principals: una feminització creixent i un augment de la proporció de treballadors de més edat.

At last but not the least, cal tenir en compte que el treball necessari per a la reproducció social inclou també el treball domèstic (generalment no remunerat) que es fa en l'esfera de les llars i que inclou la cura i l'atenció de les persones dependents per raó d'edat o de malaltia. La disminució del nombre de persones la-

boralment inactives d'edat adulta que podrien dedicar-se, potencialment, d'una forma prioritària al treball domèstic⁶ s'acompanyarà, a curt i a mig termini, d'un augment significatiu de la població dependent en edat pre-escolar i també d'un augment, en tots els horitzons considerats en aquest treball, del nombre de persones de 65 i més anys, en particular de la població de 80 i més anys, que sovint presenta situacions de dependència.

Ateses les característiques actuals del mercat laboral, que indiquen una important dedicació del temps de la població catalana al treball, és possible que s'agreugin les tensions entre treball productiu i treball reproductiu, o en d'altres termes, entre el treball en el mercat laboral i el treball en l'àmbit domèstic.

Mentre que les estadístiques semblen apuntar cap a una tendència d'equiparació entre un i altre gènere pel que fa a la participació en el mercat laboral, és conegut que el treball domèstic no remunerat recau bàsicament en les dones⁷. L'existència d'estadístiques que permetin conèixer les característiques del treball domèstic, quantificar-lo i seguir-ne l'evolució esdevindrà probablement un dels reptes indefugibles per a l'estadística els propers anys⁸.

En aquesta línia de treball, està en fase de realització l'*Enquesta sobre usos del temps a Catalunya*, que permetrà disposar d'informació extensa al respecte tant per al conjunt de Catalunya com per a cadascun dels set àmbits considerats en el Pla Territorial General de Catalunya.

⁶ Així, d'acord amb el Padró de 1986, més d'un milió de persones declaraven dedicar-se a les feines de la llar, mentre que l'any 1996, només 692.000 declaraven aquesta dedicació.

⁷ Per exemple, vegeu el treball de María Ángeles Duran, *Los costes invisibles de la enfermedad*, Fundación BBV, 2003.

⁸ Vegeu Cristina Carrasco, *Hacia una nueva metodología para el estudio del tiempo y del trabajo*. Taller Internacional de Cuentas Nacionales de Salud y Género, 2001.

