

FACTORS CONTEXTUALS ASSOCIATS
ALS PROCESSOS DE GENTRIFICACIÓ DE
L'ÀREA METROPOLITANA DE BARCELONA

SUMARI

1. Introducció

2. La gentrificació: concepte i factors explicatius d'un fenomen complex

3. Metodologia i pla d'anàlisi

3.1. Dificultats associades a l'operacionalització dels processos de gentrificació

3.2. Barris gentrificables i processos de substitució social

3.3. Metodologia

4. La complexitat i contingència dels processos de substitució social a l'àrea metropolitana de Barcelona

4.1. Els barris gentrificables de l'àrea metropolitana de Barcelona al 1991

4.2. Les trajectòries dels barris gentrificables: període 1991-2011

4.3. Quins factors estan relacionats amb els processos d'elitització?

5. Conclusions

Referències bibliogràfiques

FACTORS CONTEXTUALS ASSOCIATS ALS PROCESSOS DE GENTRIFICACIÓ DE L'ÀREA METROPOLITANA DE BARCELONA¹

1. Introducció

Durant els últims anys, la gentrificació ha anat adquirint progressivament més centralitat en els debats urbans. Aquesta recerca pretén contribuir a aquest debat tot aportant una nova anàlisi en quatre sentits. En primer lloc, realitzant una anàlisi quantitativa del fenomen que superi els límits municipals de Barcelona. La visió municipal, moltes vegades centrada en estudis de cas de barris cèntrics —i en algun cas perifèric— ha estat la predominant en la recerca sobre gentrificació a Espanya (Garcia Herrera et al., 2008; Janoschka et al., 2014). A escala internacional, en canvi, sí que hi ha hagut aproximacions metropolitanes com la d'Atkinson (2000a, 2000b), Hamnett (2003, 2009a), (Paccoud, 2017), (Paccoud i Mace, 2018), Prêteceille (2007), Martí-Costa et al. (2016). En el present article, per tant, es planteja la hipòtesi de l'existència de processos de gentrificació més enllà del centre metropolità.

En segon lloc, abordant el fenomen des d'una perspectiva plural i no lineal. La contribució de Beauregard (1990) és de les més rellevants en aquests sentit i la present recerca és en certa mesura deutora dels plantejaments d'aquest investigador. Al seu article sobre les diverses trajectòries seguides per quatre barris de Filadèlfia intenta demostrar que la gentrificació s'ha d'entendre com un fenomen complex i alhora contingent. Complex en el sentit de tractar-se d'un fenomen que no segueix un únic patró i que pot desenvolupar-se de diverses formes —o fins i tot, pot no arribar a desenvolupar-se tot i presentar potencialitats per fer-ho—. I contingent en la mesura en què depèn de la interacció d'elements estructurals i de particularitats locals que fan de la gentrificació un fenomen polièdric. La present recerca se centra en l'anàlisi del context local per explicar justament la complexitat de la gentrificació a l'àrea metropolitana de Barcelona. El context local s'entén afavoridor o perjudicial, accelerador o alentidor dels processos de gentrificació (Beauregard, 1990; Shaw, 2005). Es parteix de la hipòtesi que els entorns metropolitans alberguen processos diversos de gentrificació que es produeixen tant als centres com a les perifèries, i que difereixen tam-

bé en les trajectòries que segueixen al llarg del temps en funció de factors contextuals locals de diversa naturalesa —social, residencial, urbanística, geogràfica, institucional—.

Aquest enfocament explicatiu —i no tant descriptiu— representa un altre element rellevant de les anàlisis desenvolupades. L'estudi de la gentrificació ha estat focalitzat en la descripció del fenomen, intentant identificar les seves geografies i els factors de caràcter estructural que hi estaven al darrere. En canvi, les anàlisis explicatives que aprofundeixen en l'aparició del fenomen no han proliferat.

Finalment, l'article també incorpora una aportació inèdita des del punt de vista metodològic, en la mesura que incorpora una anàlisi de seqüències per identificar les trajectòries que han seguit els barris potencialment gentrificables. Aquest mètode no s'ha utilitzat fins ara en els estudis sobre gentrificació i està poc desenvolupat en les investigacions sobre transformacions de barris.

L'estructura de l'article és la que segueix. Es comença dedicant una secció a repassar les definicions i explicacions de la gentrificació. Tot seguit, es dedica un apartat a exposar les dificultats implícites a qualsevol intent d'operacionalització i anàlisi quantitativa de la gentrificació. Tots dos apartats tenen per objectiu contextualitzar les anàlisis que es desenvolupen posteriorment. Un tercer apartat està destinat a identificar aquells barris que presentaven les condicions prèvies necessàries per poder ser gentrificats l'any 1991, estudiar les seves trajectòries i, finalment, veure quins són els factors que afavoreixen o dificulten els processos de substitució de les classes treballadores per les classes mitjanes. L'article es tanca amb la síntesi de les principals conclusions de tota aquesta anàlisi.

2. La gentrificació: concepte i factors explicatius d'un fenomen complex

Des de la primera utilització del terme i la seva definició per Glass (1964) al seu llibre *London: Aspects of Change*, el debat teòric sobre què és la gentrificació ha estat intens. No és la intenció d'aquest article fer un

¹ Aquest article s'ha realitzat en el marc del projecte d'R+D+I "Desigualtat social, polarització territorial i formació d'espais vulnerables a les grans àrees metropolitanes espanyoles" (CSO2015-65219-C2-1-R), dirigit per la doctora Isabel Pujadas i el doctor Fernando Gil Alonso, i finançat per l'Agència Estatal d'Investigació (AEI) i pel Fons Europeu de Desenvolupament Regional (FEDER, UE).

² L'anàlisi cartogràfica del present article ha estat realitzada per Francesc Coll, responsable del servei de cartografia de l'IERMB.

repàs d'aquest debat, el lector ja compta en aquest número monogràfic amb articles adreçats a presentar aquesta qüestió, a més de poder consultar algunes contribucions de referència com les de Lees et al. (2008, 2010) i Lees et al. (2016). Per als objectius d'aquesta recerca, no obstant, cal esmentar l'enfocament teòric integrador de Clark (2005), que conjuga les dues perspectives teòriques hegemòniques en l'estudi de la gentrificació —la de la producció i la del consum— i que posteriorment també es seguida per Lees et al. (2016). Segons aquesta perspectiva, la gentrificació implica una substitució dels usuaris del territori per usuaris amb un estatus socioeconòmic superior, generant un canvi de l'entorn construït a través de la inversió en capital fix independentment d'on i quan es produeixi. Un primer aspecte rellevant d'aquesta definició és el component de classe associat al fenomen, qüestió per altra banda coincident a totes les definicions del fenomen. Un segon element important és la deslocalització del fenomen, acceptant la possibilitat de processos de gentrificació més enllà del centre metropolità³.

La definició integradora de Clark també mira de ser-ho en el plànol explicatiu. Tracta de superar la distinció entre les explicacions des de l'òptica de la producció i la del consum. Les primeres, amb Smith (1979, 1982, 2002) com el seu màxim exponent, se centren en l'existència d'un procés de desinversió i ulterior inversió per part d'agents públics i privats en el centre de les ciutats —posteriorment estès a altres àrees urbanes— que porta a un eixamplament de la renda a obtenir amb la revalorització d'aquestes àrees de les ciutats. Per altra banda, les basades en el consum, amb Ley (1992, 1996) com el seu principal representant, plantegen que l'ocupació dels centres de les ciutats és fonamentalment el resultat d'un canvi social, cultural i econòmic en què noves classes mitjanes compostes per professionals amb educació superior hi troben determinats entorns urbans propicis per satisfer les seves necessitats i desenvolupar les seves identitats. Aquí és veu la relació entre l'espai físic i l'espai social del que parlava Bourdieu (2018). L'espai físic és alhora un entorn estructurat de les relacions de classe i un entorn estructurant d'aquestes mateixes relacions. Es tracta de l'apropiació física i simbòlica d'espais urbans per unes elits urbanes amb un considerable capital econòmic, cultural i social —combinats de manera diversa— que acaben per desplaçar —també física i simbòlicament— les classes que ocupen estrats inferiors de l'estructura social jeràrquica. És precisament aquest enfocament el que permetria parlar de processos d'elitització, tal i com proposa García Herrera (2001). En el fons, la gentrificació esdevé, com deia Zukin (1987) recollint les idees de Bourdieu sobre el gust i la distinció (Bourdieu, 2006), un procés de diferenciació espacial i social.

Per altra banda, d'acord amb molta de la literatura generada sobre gentrificació, es pot afirmar que hi ha un conjunt d'elements contextuals d'àmbit local que faciliten o limiten els processos de substitució de les classes treballadores per les classes mitjanes⁴. Tots ells poden agrupar-se en diverses dimensions: a) la morfològica-residencial, que fa referència fonamentalment a les tipologies edificatòries, règims de tinença i preus d'habitatges; b) la urbanística, molt relacionada amb l'anterior, però que té en compte altres elements més vinculats a la forma urbana, com la localització dels barris en la trama urbana o la presència d'equipaments; c) la social, relacionada amb les característiques sociodemogràfiques dels barris o del seu entorn proper; i d) la institucional, en què s'integren les accions dels actors públics i privats.

Des de la definició seminal de Glass, el tipus d'habitatge forma part de l'explicació dels processos de gentrificació. Hi ha determinades tipologies residencials més propícies per als processos de substitució residencial que no pas altres, com ara les construccions històriques amb trets constructius i estètics que afavoreixen l'afany de distinció social cercat per les classes mitjanes, en els termes que plantejava Bourdieu (2006). L'anàlisi sobre les trajectòries de la gentrificació de Beauregard (1990) ofereix un estudi de l'evolució diferencial dels processos de gentrificació en funció de les característiques morfològiques dels seus habitatges. Per la seva banda, Venerandi et al. (2017) troben també semblances morfològiques en cinc barris gentrificats de Londres. Per altra banda, el lloguer, com a indicador que permet una aproximació a la inseguretat en la tinença i, per tant, com a facilitador de processos de substitució social pel qual les classes més vulnerables, majoritàries en aquesta forma de tinença poden ser desplaçades per d'altres de major capital econòmic. Els estudis de Beauregard (1990), Freeman (2005) i Martin i Beck (2018) mostren com la població que viu en règim de lloguer té una major probabilitat de ser desplaçada o substituïda.

La ubicació del barri a la trama urbana ha tingut un lloc central entre els factors explicatius de la gentrificació. El fet que moltes de les investigacions realitzades hagin circumscrit les seves anàlisis del fenomen als centres urbans, ja és indicatiu de la rellevància d'aquesta dimensió. El centre urbà metropolità com a espai d'alt valor simbòlic i econòmic on les classes mitjanes, especialment les noves classes mitjanes urbanes, poden desenvolupar estils de vida distintius (Ley, 1992, 1996; Zukin, 1987). Aquests estils de vida poden desenvolupar-se en un entorn material existent o susceptible de ser creat. En aquest hàbitat urbà, els equipaments i serveis representen uns altres mitjans per reforçar aquesta identitat distintiva i alhora reforçar l'estatus social (Bourdieu, 2018). Entre ells, els equipaments culturals de centralitat —auditoris, teatres, sales d'arts escèniques, museus i centres d'art i sales d'exposicions—, és a dir, aquells que proporcionen serveis amb un grau d'espe-

³ No s'aborda en aquest article la superació del marc històric a què s'han circumscrit els estudis sobre gentrificació, tot i que aquesta idea és de gran interès, en la mesura que obre la porta a anàlisis complexes del fenomen. En aquest sentit, cal tenir en compte les aportacions de Petsimeris (2005) sobre els processos de gentrificació al sud d'Europa i de Reick (2017) sobre els processos de transformació urbana i substitució de població al Berlín del segle XIX.

⁴ La idea de factors contextuals locals aquí fa referència a elements de caràcter micro, és a dir, que tenen lloc als barris i que els caracteritzen. Al mateix temps es contraposen a d'altres factors macro que actuen a una escala superior a la del barri, com ara la transformació de l'estructura ocupacional, el context econòmic, els fluxos de capital, canvis culturals o aspectes relacionats amb la governança.

cialització molt elevat, que tenen una orientació de ciutat o metropolitana i que són escassos per definició, són un clar exemple d'equipaments estructuradors d'un *habitus* gentrificador (Zukin, 1987).

Entre els elements institucionals, l'urbanisme representa un dels elements centrals dels processos de gentrificació. És el que té un major potencial transformador de la trama urbana i també de canvi social. De les múltiples materialitzacions d'un concepte tan ampli com l'urbanisme, les intervencions urbanístiques representen un clar exemple d'inversió de capital fix que poden preparar el camí per a la creació d'un entorn urbà 'apte' per a la proliferació de les classes mitjanes en detriment de les classes treballadores (Clark, 2005; Lees et al., 2016).

No és menor la importància que factors d'índole social tenen en els processos de substitució. Un d'ells és la preexistència de població de classes mitjanes en els barris. Una certa presència d'aquests segments poblacionals representa un incentiu perquè d'altres poblacions de similar condició social hi puguin radicar la seva residència. Almenys dos motius podrien explicar aquesta predisposició. Per una banda, la idea del compartir espai urbà amb població d'unes característiques similars, amb 'població com nosaltres' (Butler, 2003; Butler i Robson, 2001; Savage et al., 2005). És a dir, en les decisions/elections residencials, les característiques socials del veïnat —capital econòmic, social i cultural dels veïns—, poden prevaler igual o més que les característiques físiques de l'entorn. I per l'altre, el 'valor' que el mateix espai urbà adquireix per la mera presència de les classes mitjanes. Com a expressió de poder i d'una posició social dins l'estructura jeràrquica urbana, un espai físic ocupat per població dels estrats superiors és indicador del seu estatus social (Bourdieu, 2018).

A la inversa, una presència excessivament elevada de població vulnerable pot evitar que les classes mitjanes optin per instal·lar-se a barris marcats per un nivell de vulnerabilitat excessiu. Tal i com evidencia l'estudi sobre les transicions dels barris amb altes taxes de pobresa de Cortright i Mahmoudi (2014), únicament de manera excepcional es produeixen canvis que permetin abandonar nivells de pobresa que es poden qualificar de crònics. Com més elevat sigui el nivell de pobresa d'un barri, més capacitat tindrà per definir-lo socialment, per impregnar-lo de vulnerabilitat, i, en conseqüència, per ser evitat per aquells que no volen ser degradats socialment i que no volen renunciar a les oportunitats que els ofereixen altres emplaçaments urbans.

Per últim, una elevada presència de població gran a començament del període facilita els processos de substitució a llarg termini, en la mesura en què es produirà el reemplaçament per part de població de generacions més joves. Això, sense deixar de considerar la possibilitat del desplaçament d'aquestes poblacions residents en els barris degradats com a resultat de la seva elevada vulnerabilitat, tal i com apunten els estudis d'Atkinson (2000a, 2000b).

Aquest conjunt de dimensions —la morfològica-residencial, la urbanística, la social i la institucional— són les que es consideren en aquest article a l'hora d'elaborar les anàlisis sobre els factors que més s'associen als processos de gentrificació que s'estan produint a l'àrea metropolitana de Barcelona.

3. Metodologia i pla d'anàlisi

3.1. Dificultats associades a l'operacionalització dels processos de gentrificació

L'anàlisi de la gentrificació des d'una perspectiva quantitativa passa necessàriament per l'operacionalització del fenomen, qüestió no menor ni senzilla, i sobre la qual és necessari plantejar algunes reflexions. En primer lloc, la gentrificació és un procés pel qual els barris experimenten canvis en la seva composició social i la seva estructura física de temporalitat i linealitat variable. Entendre-la des d'aquesta perspectiva implica necessàriament comprendre que els processos de substitució social poden ser intensos i concentrats en períodes relativament curts de temps, mentre que altres es poden desenvolupar en un horitzó temporal més dilatat. Però també què entre el barri degradat de classes treballadores i el barri millorat de classes mitjanes poden existir una multitud de fases intermèdies en què se succeeixen, es paralitzen o s'acceleren els canvis socials i físics.

La proliferació d'estudis i l'acumulació de coneixement en els últims anys indica que el fenomen és divers i està estretament relacionat amb el context en què té lloc (Beauregard, 1990; Lees et al., 2008; Shaw, 2005; Wyly i Hammel, 1998). Aquesta diversitat pot observar-se dintre dels mateixos entorns metropolitans on poden conviure processos de gentrificació heterogenis. Dos barris metropolitans poden estar immersos en sengles processos de gentrificació, però de característiques diferents pel seu estadi evolutiu (fase incipient, intermèdia o avançada), localització (centre-perifèria), característiques de l'habitatge i de l'entorn residencial, composició social del barri, agents gentrificadors implicats (Estat, empreses d'inversió o promotores immobiliàries, llars), forma en què la gentrificació es desenvolupa (regeneració urbana residencial, reconversió industrial en teixit residencial, compra d'habitatges per particulars, substitució de població llogatera, gentrificació comercial), existència de moviments socials de resistència al desplaçament, etc.

A aquest panorama complex se li afageix la diversitat de perfils gentrificadors. Les classes socials gentrificadores difereixen en funció del tipus de gentrificació, la seva localització, la fase en la que es trobi el procés de substitució i la naturalesa d'altres agents implicats. Atkinson (2000a) ja apuntava les dificultats inherents a l'operacionalització de la classe gentrificadora quan es tenien en compte canvis al llarg del temps. Així mateix, el llibre de Duque Calvache (2016) en què estudia en profunditat el procés de gentrificació en el barri de l'Albaicín de Granada dona mostra de la complexitat del fenomen quant a classes socials implicades en la substitució de les classes treballadores.

Tot plegat, configura una matriu metropolitana on conflueixen processos de gentrificació que poden ser múltiples en temporalitats, fases, formes, agents i perfils poblacionals gentrificadors. Copsar aquesta diversitat en un entorn metropolità mitjançant la construcció d'indicadors representa un repte de primera magnitud en voler acotar un procés que per la seva pròpia naturalesa es canvia i divers.

A les dificultats associades a la naturalesa del fenomen s'han d'afegir les limitacions vinculades a la font d'informació emprada en aquesta recerca, el Cens de població i habitatges. A partir de les dades censals s'han estudiat els processos de gentrificació existents a la metròpoli de Barcelona durant el període 1991-2011. La principal limitació és que en tractar-se de dades agregades per a cada unitat territorial (secció censal) i per cada any, és impossible concloure si el procés de substitució social dels barris és el resultat de l'arribada de nova població i del desplaçament de la població resident o un producte del recanvi generacional de les poblacions residents. Per tant, sobre la discussió entre desplaçament o reemplaçament que han encapçalat Hamnett (2003, 2009b, 2010) i Slater (2009, 2010) a començaments de segle, les anàlisis desenvolupades en aquest article no poden aportar conclusions clares per al cas de l'àrea metropolitana de Barcelona. Això no obstant, el Cens de població i habitatges representa actualment l'única font d'informació disponible que permet realitzar una anàlisi del procés de substitució social i d'elitització d'abast metropolità i perspectiva temporal àmplia com la que aquí es planteja.

3.2. Barris gentrificables i processos de substitució social

Gran part dels esforços de la recerca s'han centrat en posar al centre de l'anàlisi la concepció de la gentrificació com un continuïum de canvi social. Per fer-ho s'ha volgut treballar inicialment amb la idea de barri gentrificable. Però, què és un barri gentrificable? La literatura sobre gentrificació ha treballat de manera més o menys explícita sobre l'existència d'unes condicions prèvies que fan possible que el procés de gentrificació es produeixi. En concret, Beauregard (2010) parla de la creació de l'habitatge gentrificable, concepte que aplega, no obstant, també la necessitat de residents d'aquests habitatges que puguin ser desplaçats o reemplaçats. Aquesta idea implica que no tots els barris de les àrees metropolitanes poden experimentar un procés de gentrificació. Tan sols alguns dels barris reuneixen les condicions prèvies necessàries que fan possible que el fenomen aparegui i es desenvolupi. Per barri gentrificable, per tant, s'entén el barri que compta amb aquestes condicions mínimes per poder ser objecte de processos de substitució social en què població de classes treballadores sigui

substituïda progressivament per la que és la població gentrificadora per excel·lència: les classes mitjanes. Aquestes condicions prèvies impliquen la combinació d'una presència important de població de classes treballadores i d'un entorn residencial i/o urbà degradat⁵.

Per l'operacionalització del concepte de barri gentrificable es pren com a referència la proposta de Freeman (2005) i Martin i Beck (2018) quan parlen de barris potencialment gentrificables a partir de dues variables, una referent a l'antiguitat del parc residencial i l'altra relativa als ingressos mitjans de les llars, és a dir, l'aspecte residencial —físic— i l'aspecte social. En el cas de la present recerca, però, es fan servir altres dues variables. Des de la perspectiva social, perquè un barri pugui ser gentrificat ha d'albergar inicialment un nombre important de població de classes treballadores. En l'àmbit físic, la desinversió o degradació del parc residencial és un component fonamental perquè el barri pugui experimentar una posterior inversió i millora del parc d'habitatges.

En les anàlisis que s'han portat a terme, per classes treballadores s'entén la suma dels percentatges de tres categories ocupacionals del Cens de població i habitatges segons la classificació nacional d'ocupacions (CNO): *treballadors de serveis de restauració, personals, protecció i venedors dels comerços; operadors d'instal·lacions i maquinària i muntadors; i treballadors no qualificats*. S'estableix que per poder ser gentrificables els barris han de comptar amb un percentatge de classes treballadores superior a la mitjana metropolitana a inici del període, és a dir, l'any 1991. Pel que fa a la degradació residencial, la desinversió es mesura a partir del percentatge d'edificis residencials en mal estat, entenent com a mal estat, els edificis que presentaven un estat d'edificació a inici del període *ruïnós, dolent o deficient*. Són considerats com a gentrificables els barris amb un percentatge d'edificis en mal estat superior a la mitjana metropolitana també l'any 1991. La combinació d'un percentatge de classes treballadores i d'edificacions residencials en mal estat significativament elevats, permet identificar els barris gentrificables de la metròpoli barcelonina.

L'operacionalització dels processos de substitució viscuts per aquests barris gentrificables permetrà conèixer les seves trajectòries. De la mateixa forma que Ley (1992), es posa l'èmfasi en la transformació social, mesurant el procés de substitució a partir de la construcció d'un indicador que posi en relació la presència de classes mitjanes i les classes treballadores. L'indicador és la ràtio entre aquestes dues classes socials. Es calcula per als tres moments estudiats: 1991, 2001 i 2011. Per classes mitjanes s'entén la suma dels percentatges de tres categories ocupacionals del Cens de població i habitatges segons la CNO: *directius d'empreses i de les administracions públiques; tècnics i professionals científics i intel·lectuals; i tècnics i professionals de suport*.

⁵ Cal aclarir, tanmateix, que tot i no plantejar-se en la present recerca, aquest procés de substitució pot no ser l'únic que pugui produir-se en els processos de gentrificació. La definició de Clark especifica que el procés de substitució suposa el canvi per poblacions d'estatus socioeconòmic superior. La idea de continuïum està implícitament recollida, en la mesura que les classes intermèdies poden substituir les classes treballadores i, posteriorment, aquestes classes intermèdies poden ser substituïdes per les classes mitjanes. Alhora, aquestes categories generals poden subdividir-se en altres de més específiques i donar mostra de la lluita per l'espai urbà entre diferents classes mitjanes, tal com mostra Lees (2003) quan parla del fenomen de la *supergentrificació* o Prêteceille (2007) a la seva recerca sobre el París metropolità.

3.3. Metodologia

Les anàlisis es realitzen tenint els barris de l'àrea metropolitana de Barcelona com a unitat territorial de referència, a partir d'una base cartogràfica estandaritzada que permet l'anàlisi temporal⁶. S'inicien les anàlisis amb la identificació dels barris gentrificables de l'àrea metropolitana de Barcelona per a l'any 1991. Tot seguit s'estudien els processos de substitució social de les classes treballadores per les classes mitjanes. Per analitzar les trajectòries dels barris gentrificables es fa servir *l'anàlisi de seqüències*, metodologia que permet obtenir unes trajectòries tipus que seran utilitzades posteriorment en l'anàlisi explicativa. Es tracta d'un mètode utilitzat originàriament en la recerca genètica i que progressivament s'està aplicant en recerques socials gràcies a les possibilitats que ofereix per mostrar trajectòries individuals, de llars, familiars o territorials. Recerques recents realitzades en l'àmbit dels estudis urbans des de la perspectiva de les transformacions dels barris —*neighbourhood change*— estan incorporant aquesta tècnica d'anàlisi per conèixer pautes de canvi en l'estatus social dels barris (Zwiers et al., 2015, 2017)⁷. L'anàlisi es fa a partir del paquet TraMine d'R (R Core Team, 2017).

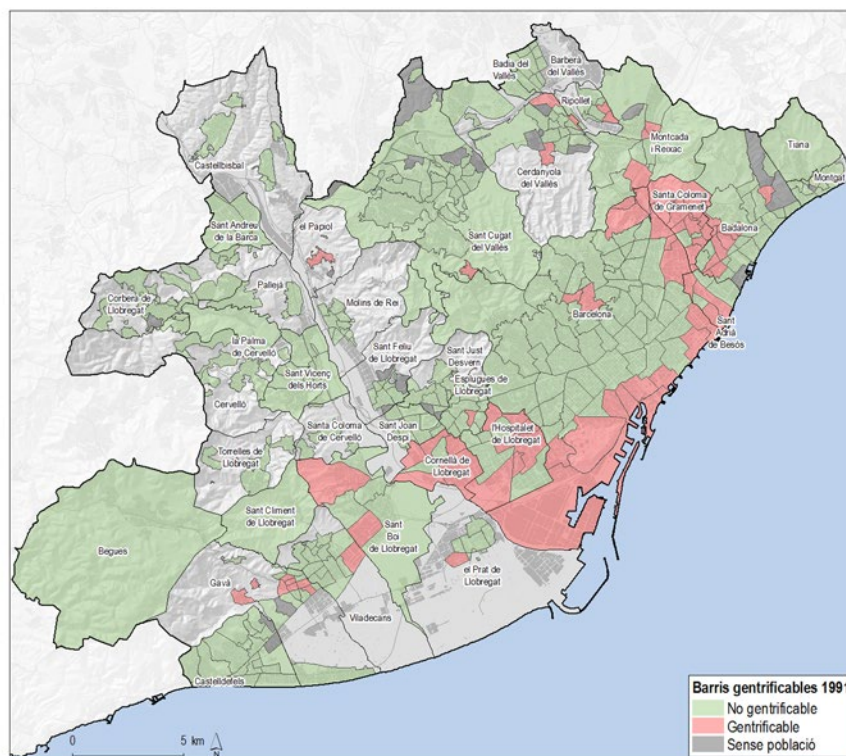
Finalment, es proposa una anàlisi explicativa dels processos de substitució social tenint com a unitats territorials els barris agrupats segons tipus de trajectòries seguides i com a variable dependent la variació de les classes mitjanes per al període 1991-2001.

4. La complexitat i contingència dels processos de substitució social a l'àrea metropolitana de Barcelona

4.1. Els barris gentrificables de l'àrea metropolitana de Barcelona al 1991

L'any 1991, dels 380 barris que componen l'àrea metropolitana de Barcelona, el 20,5% (78 barris) reuneixen les característiques esmentades per ser gentrificats, és a dir, eren potencialment gentrificables. La seva distribució geogràfica és diversa (mapa 1). Per àmbits territorials, una primera anàlisi de la distribució mostra l'enorme potencialitat de gentrificació que presentava la perifèria metropolitana. Hi havia un total de 60 barris gentrificables pertanyents a 15 municipis diferents que representaven el 15,8% del total de barris de la metròpoli. Tenien un pes considerable els barris dels eixos Besòs i Llobregat per l'elevada vulnerabilitat social i residencial d'aquestes àrees. Santa Coloma de Gramenet, especialment, però també Badalona, Sant Adrià de Besòs i Montcada i Reixac a l'eix Besòs, i l'Hospitalet de Llobregat, Cornellà de Llobregat a l'eix Llobregat configuraven els espais amb major potencialitat de transformació social i residencial de la perifèria. En el cas de Barcelona, els barris que reunien les condicions necessàries per ser gentrificats quedarien reduïts a 18, el que suposa un 4,7% sobre el total. Tanmateix, la reduïda potencialitat del centre metropolità no és tal quan es té en compte el seu territori de referència. De fet, el pes dels barris gentrificables barcelonins sobre el seu propi àmbit municipal (24,7%) és superior que els de la perifèria (19,5%).

Mapa 1. Barris no gentrificables i gentrificables. Àrea metropolitana de Barcelona, 1991



Font: Cens de població i habitatges, 1991.

⁶ Una informació més detallada sobre l'elaboració d'aquesta base es pot trobar a Antón-Alonso et al. (2016). En aquest estudi s'explica també el mètode utilitzat per traslladar informació de les seccions censals als barris.

⁷ L'anàlisi de seqüències ofereix un ampli ventall de possibilitats de les quals en el present article tan sols hi ha una reduïda mostra ajustada als objectius de la recerca. Per saber-ne més de la seva potencialitat, es pot consultar Gabadinho et al. (2011).

4.2. Les trajectòries dels barris gentrificables: període 1991-2011

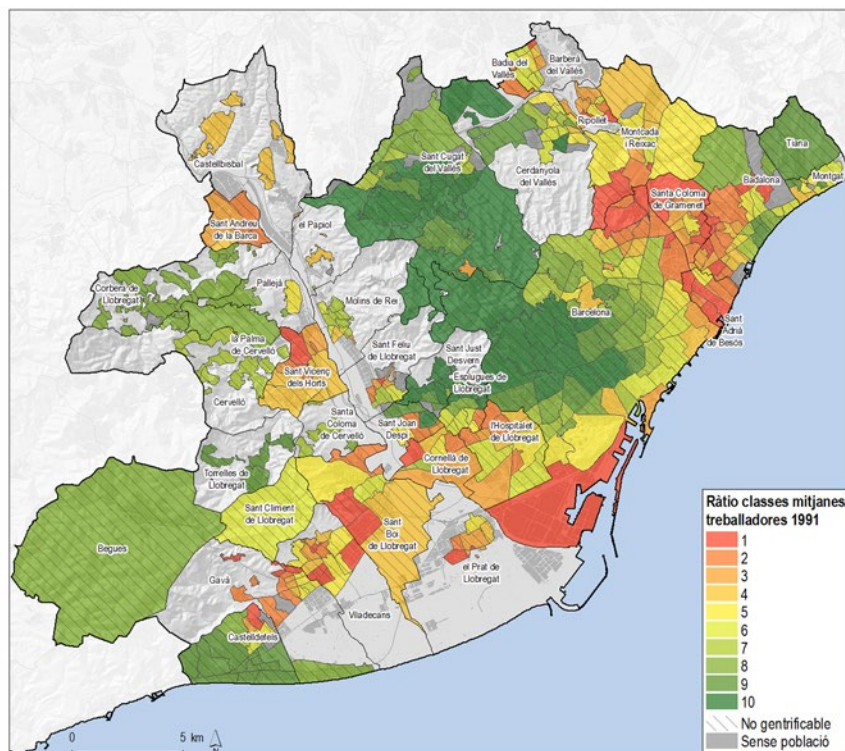
Vistes les possibilitats de gentrificació que presenten alguns barris metropolitans, es pot qüestionar quina ha estat la seva evolució al llarg del temps. El fet que els barris reuneixin algunes condicions mínimes per experimentar les transformacions associades als processos de gentrificació no implica que s'hi acabin per desenvolupar. L'evolució dels barris pot ser molt dispar, havent-hi la possibilitat que hi hagi barris que experimentin processos de substitució importants i accelerats, mentre d'altres visquin una transformació social més lenta o, fins i tot, no presentin canvis significatius, romanent en un estat de vulnerabilitat elevat. De fet, no es pot obviar tampoc l'existència de situacions de partida diverses que poden condicionar l'evolució posterior.

En la present recerca, l'anàlisi de les trajectòries de substitució social dels barris gentrificables parteix inicialment d'una classificació de tots els barris metropolitans en decils en funció de la ràtio de classes mitjanes i classes treballadores per 1991, 2001 i 2011. El primer decil indica una presència de classes mitjanes baixa en relació a les classes treballadores residents al barri, mentre que el desè decil

indica una presència relativament alta de classes mitjanes. Posteriorment, l'anàlisi de seqüències s'aplica exclusivament als barris gentrificables per poder veure quina ha estat l'evolució d'aquests barris en l'estructura jeràrquica general.

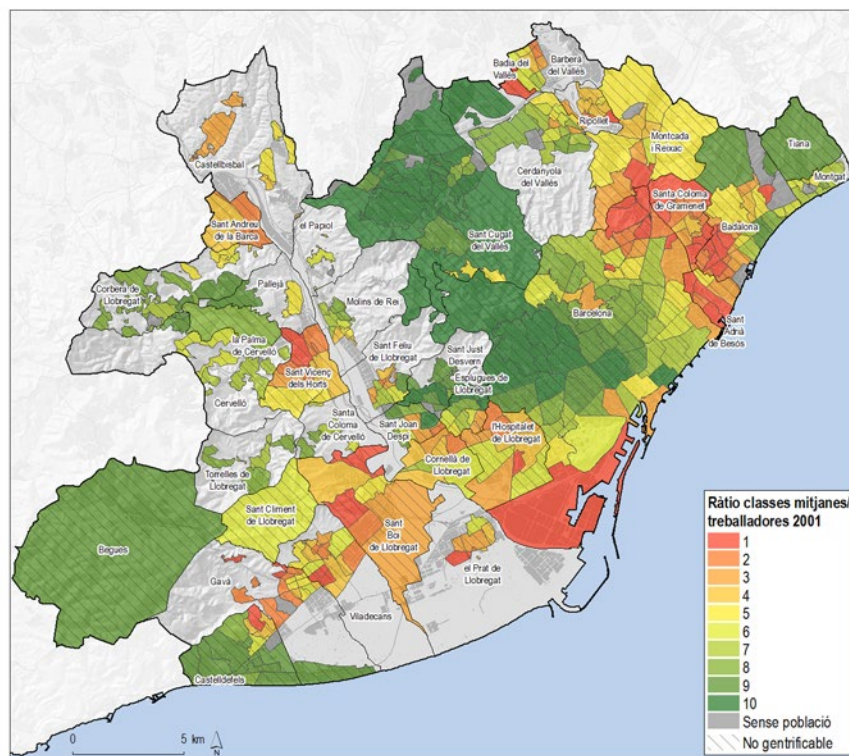
Una primera aproximació territorial a l'estatus dels barris gentrificables durant els tres moments temporals que recorren tot el període analitzat il·lustra sobre les diferents posicions de partida, així com sobre les variades trajectòries que han seguit (mapes 2, 3 i 4). Mentre que hi havia barris que ostentaven posicions relativament elevades al 1991, indicatiu ja d'una presència de classes mitjanes considerable —sobretot respecte els barris gentrificables—, d'altres comptaven amb una molt notable presència de classes treballadores que superaven folgadamente les classes mitjanes. Exemples de la primera situació són el barri Gòtic, Sant Pere, Santa Caterina i la Ribera, la Vila Olímpica del Poblenou a Barcelona; Montflorit a Cerdanyola del Vallès; Can Clota a Esplugues de Llobregat; i la Rambla-Centre a Gavà. En canvi, a barris com la Marina del Prat Vermell, la Trinitat Vella, el Bon Pastor o Ciutat Meridiana a Barcelona; Sant Roc a Badalona; la Mina a Sant Adrià de Besòs; la Pubilla Cases a l'Hospitalet de Llobregat; o Sant Cosme a el Prat de Llobregat, les classes mitjanes eren pràcticament inexistentes en relació a les classes treballadores.

Mapa 2. Barris segons ràtio entre classes mitjanes i classes treballadores. Àrea metropolitana de Barcelona, 1991



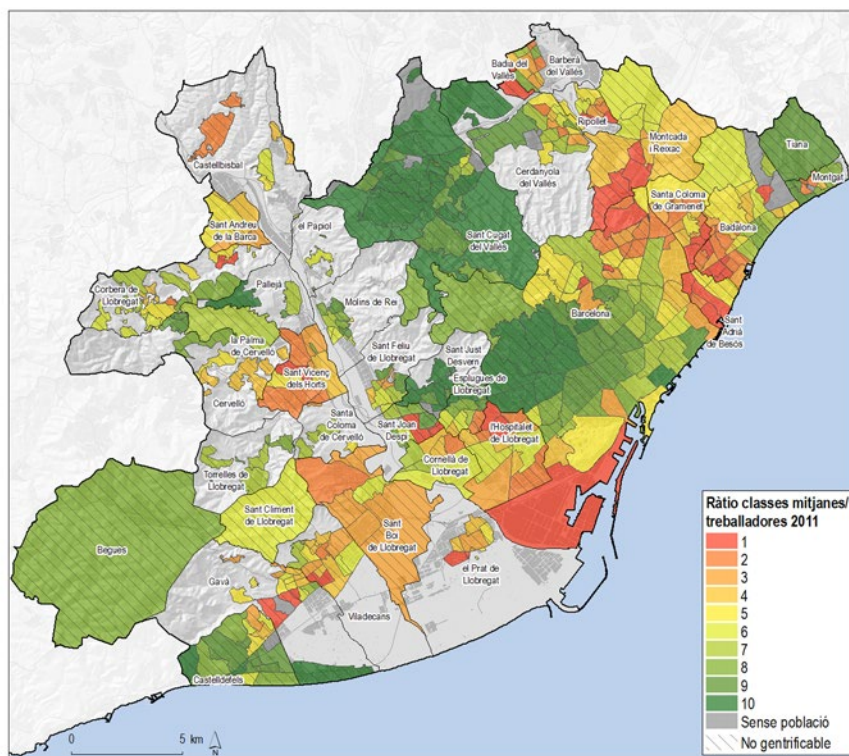
Font: Cens de població i habitatges, 1991.

Mapa 3. Barris segons ràtio entre classes mitjanes i classes treballadores. Àrea metropolitana de Barcelona, 2001



Font: Cens de població i habitatges, 2001.

Mapa 4. Barris segons ràtio entre classes mitjanes i classes treballadores. Àrea metropolitana de Barcelona, 2011



Font: Cens de població i habitatges, 2011.

Pel que fa a les trajectòries, els barris gentrificables són capaços de seguir una enorme varietat de seqüències. A destacar sobretot els processos de substitució importants en què les classes mitjanes guanyen molt pes a les classes treballadores. Dos dels casos més representatius d'aquest procés de substitució el representen els barris de Diagonal Mar i el Front Marítim del Poblenou i la Vila Olímpica. Des de posicions de partida diferents, ambdós barris experimenten una trajectòria ascendent fins a situar-se entre els barris on la presència de classes treballadores és menor en relació a les classes mitjanes. Però no són els únics casos, altres processos de substitució significatius d'intensitat variable són els viscuts pel Gòtic, la Barceloneta o el Bon Pastor. Més enllà del centre metropolità, no obstant, també es produeixen processos de substitució destacables. És el cas dels barris de Font-santa-Fatjó a Cornellà de Llobregat; les Colomeres de Gavà; el Centre del Papiol; les Planes de Sant Cugat del Vallès; Cementiri Vell a Santa Coloma de Gramenet; o el Barri de Sales a Viladecans.

Però els processos de substitució, depenent de la seva intensitat, poden provocar nul·les o mínimes transicions en l'estructura jeràrquica, fins i tot, poden generar degradacions com a resultat d'un procés de substitució que en termes relatius, és menor que el que s'ha produït en altres barris de la metròpoli. A fi d'il·lustrar aquests processos complexos es presentaran dos casos que serviran per entendre aquest tipus de trajectòries. El Raval de Barcelona pot ser representatiu de processos de substitució intensos, però que en termes relatius no han estat tan significatius com els experimentats per altres barris. L'arribada de classes mitjanes, especialment intensa en el període 1991-2001, no

ha aconseguit reduir de manera important les classes treballadores, fet que ha degradat el barri en l'estructura jeràrquica. Un altre exemple és el cas de la Mina de Sant Adrià de Besòs. Des de la base de l'estructura jeràrquica, la Mina ha acollit cada vegada més població de classes mitjanes, però de manera semblant al que li passa al Raval, sense que el pes de la població de classes treballadores minvés considerablement. El resultat ha estat un manteniment del barri com un dels entorns metropolitans on les classes treballadores continuen sent hegemòniques i on la residència de classes mitjanes no deixa de ser una mera anècdota.

Per fer una anàlisi més acurada de les trajectòries dels barris gentrificables es procedeix a realitzar l'anàlisi de seqüències a partir del paquet TraMine d'R (R Core Team, 2017). De l'anàlisi de seqüències es desprèn una elevada variabilitat en les trajectòries seguides per aquests barris. Diversitat que arriba fins a un total de cinquanta seqüències possibles de les quals les més comunes són les quinze recollides en la taula 1. Aquestes seqüències representen el 56% dels casos, un total de 43 barris. La seqüència més freqüent és l'experimentada pels barris que parteixen de la base de l'estructura jeràrquica i es mantenen en aquesta posició al llarg del període (15,4%). Malgrat reunir les condicions prèvies per poder experimentar un procés de substitució social, s'observa com el canvi social de classes treballadores per classes mitjanes no s'acaba per concretar al cap dels vint anys estudiats. Tot i augmentar el seu pes a l'estructura de classes dels barris, ho ha fet de manera poc significativa en termes relatius. Les classes mitjanes s'han mantingut allunyades d'aquests entorns residencials i alhora la presència massiva de les classes treballadores continuen caracteritzant-los.

Taula 1. Trajectòries més freqüents seguides pels barris gentrificables. Àrea metropolitana de Barcelona, 1991, 2001 i 2011

| Seqüència 1991-2001-2011 segons decil de pertinença en la ràtio entre classes mitjanes i classes treballadores | Nombre de barris | % de barris respecte el total de barris gentrificables |
|--|------------------|--|
| 1r-1r-1r | 12 | 15,4 |
| 2n-1r-2n | 4 | 5,1 |
| 4t-3r-3r | 3 | 3,8 |
| 1r-1r-2n | 2 | 2,6 |
| 1r-1r-5é | 2 | 2,6 |
| 2n-1r-1r | 2 | 2,6 |
| 2n-2n-2n | 2 | 2,6 |
| 3r-2n-2n | 2 | 2,6 |
| 3r-5é-5é | 2 | 2,6 |
| 3r-3r-3r | 2 | 2,6 |
| 4t-3r-4t | 2 | 2,6 |
| 4t-4t-3r | 2 | 2,6 |
| 5é-4t-5é | 2 | 2,6 |
| 5é-5é-4t | 2 | 2,6 |
| 6é-6é-7é | 2 | 2,6 |

Font: Cens de població i habitatges, 1991, 2001 i 2011.

Si bé estudiar en detall la diversitat de trajectòries possibles podria resultar molt interessant, aquesta anàlisi escapa als objectius de la present recerca. L'interès recau en la possibilitat de trobar trajectòries tipus que permetin aplegar barris en funció de les seves similituds en les seqüències seguides. Per fer-ho s'ha realitzat una anàlisi de clúster jeràrquic a partir del càlcul de la matriu de distàncies mitjançant *pairwise optimal matching*. D'aquesta anàlisi s'han obtingut quatre grups de seqüències que defineixen trajectòries tipus ideals. El gràfic 1 presenta les trajectòries dels barris gentrificables segons clúster de pertinença. Les imatges recullen les seqüències corresponents als barris gentrificables, que es llegeixen d'esquerra a dreta i en relació a la proporció que representen sobre el conjunt del clúster. La llegenda mostra la gama cromàtica dels estats de cada barri segons els decils de les ràtios entre classes mitjanes i classes treballadores. Les variacions en el color dels barris indica canvis en l'estatus ostentat a l'estructura jeràrquica metropolitana. La manca de variacions cromàtiques indica que l'estatus del barri s'ha mantingut estable durant el període. També es representen les trajectòries tipus en un mapa per poder veure la distribució desigual arreu del territori (mapa 5).

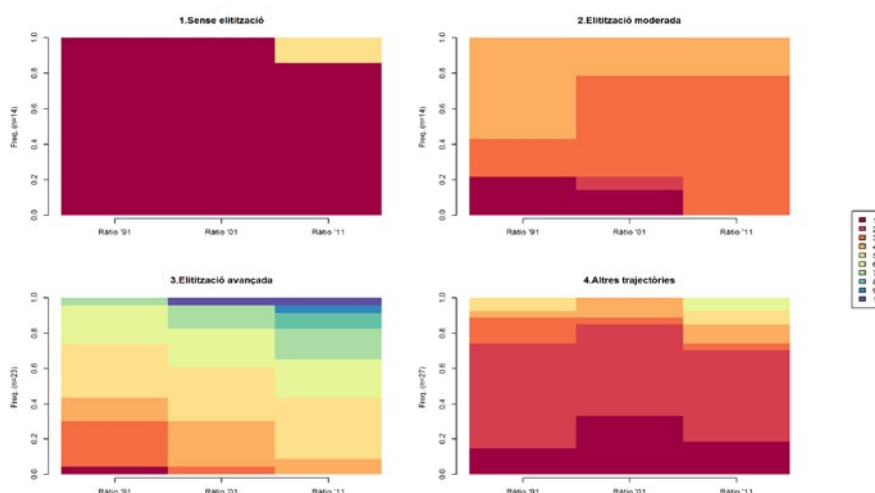
El primer clúster agrupa 14 barris i és el més homogeni i el més estable. Les seqüències representen la continuïtat de les classes treballadores com a classes hegemòniques als barris i on l'arribada de classes mitjanes ha estat més minsa. Es tracta, en definitiva, de barris *sense elitització*. Alguns dels casos més il·lustratius d'aquesta trajectòria són els barris de Sant Roc de Badalona; la Marina del Prat Vermell de Barcelona; Sant Cosme del Prat de Llobregat; Can Mas de Ripollet; la Catalana, la Mina i la Verneda de Sant Adrià de Besòs; i Fondo i Santa Rosa de Santa Coloma de Gramenet. Amb sobrerrepresentació a l'eix Besòs, aquests barris es carac-

teritzen per la continuïtat d'alts nivells de vulnerabilitat social, fet que unit a d'altres factors de caràcter urbanístic i residencial manté als directius i professionals allunyats d'establir-hi la seva residència.

El segon clúster està definit per trajectòries d'*elitització moderada*, integrat també per 14 barris amb una presència relativament elevada de classes treballadores en relació a les classes mitjanes que han albergat de manera creixent directius i professionals, però amb reduccions poc significatives de classes treballadores, la qual cosa ha comportat que encara siguin espais urbans on les classes treballadores tenen un pes important. En aquest cas, han estat les classes intermèdies les que han perdut presència, el que dona mostra de la complexitat del fenomen. Aquí es troben alguns barris de Badalona, com Nova Lloreda o Sant Mori de Llefia; de Barcelona, com el Raval, el Carmel i el Besòs i el Maresme; de Cornellà de Llobregat, com el Pedró; de l'Hospitalet de Llobregat, com Bellvitge o la Torrassa; o de Santa Coloma de Gramenet, com Riu Nord.

La tercera trajectòria tipus aplega barris que han seguit un procés d'*elitització avançada*. És una trajectòria molt diversa internament i dinàmica. Integra 23 barris gentrificables que partien de situacions on les classes mitjanes ja eren relativament importants des d'una perspectiva metropolitana, però on aquesta presència ha tingut continuïtat i s'ha intensificat en molts casos per l'arribada d'importants contingents poblacionals de directius i professionals. També inclou barris on des de situacions de partida amb pes important de classes treballadores es produeix un ascens social del barri per la reducció de classes treballadores i l'alça de classes mitjanes. En la majoria de casos s'han produït processos de substitució importants on les classes treballadores han vist reduït en grau variable el seu pes en l'estructura de classes dels barris. Per a la majoria d'aquests barris, la transformació social ha estat d'una dimensió tal que les classes mitjanes han

Gràfic 1. Trajectòries dels barris gentrificables segons ràtio entre classes mitjanes i classes treballadores i clúster de pertinença



Font: Cens de població i habitatges, 1991, 2001 i 2011.

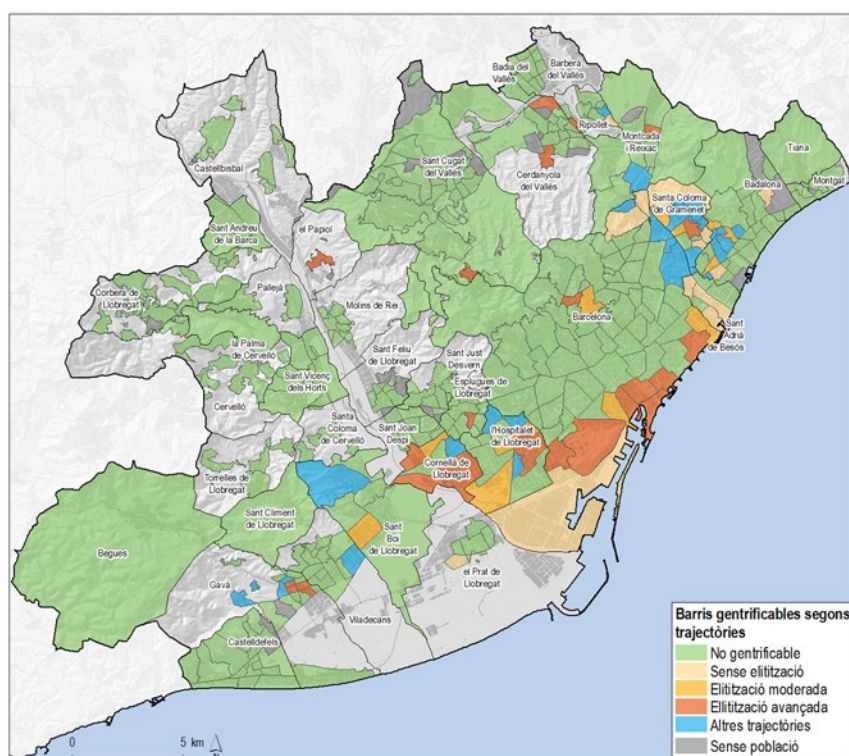
superat o igualat en pes les classes treballadores. Els processos més destacats possiblement hagin estat els ja esmentats dels barris de Diagonal Mar i el Front Marítim del Poblenou i la Vila Olímpica per haver-se convertit en un període de vint anys en dos dels barris més exclusius de Barcelona. Però a d'altres barris com el Gòtic i Sant Pere, Santa Caterina i la Ribera de Barcelona; Can Clota d'Esplugues de Llobregat; la Rambla-Centre de Gavà; o Santa Eulàlia de l'Hospitalet de Llobregat, els processos de substitució de les classes treballadores no són menys importants. Fins i tot, caldria dedicar un espai a comentar la intensa transformació social que han viscut aquells barris perifèrics que essent marcadament de classes treballadores han canviat el seu perfil per l'arribada massiva de directius i professionals i la disminució de pes de les classes treballadores. Tres barris de Cornellà de Llobregat semblen haver-se erigit com espais urbans propicis per l'arribada de classe mitjanes. És el cas d'Almeda, Riera i Font Santa-Fatjó. Aquest últim té una trajectòria força similar a la del barri de les Planes de Sant Cugat del Vallès, on la relació entre classes mitjanes i les classes treballadores passa a ser clarament favorable per a les primeres.

Per últim, el clúster anomenat *altres trajectòries* és possiblement el de més complexitat interna dels quatre. Aplega un total de 27 barris i, en termes generals, es tracta de barris dinàmics que han comptat en almenys dos anys del període amb molta població de classes treballadores i reduïda presència de classes mitjanes. En aquest grup conviuen processos de substitució on les classes mitjanes

guanyen molt pes a l'estructura social del barri arribant a generar situacions de clara elitització dels barris, però també situacions d'estabilitat o degradació en les que les classes treballadores es consoliden o, fins i tot, augmenten la seva presència al barri. Exemples del primer cas són els barris ja esmentats de Bon Pastor de Barcelona; Cementiri Vell de Santa Coloma de Gramenet; o el Barri de Sales de Viladecans, però també el Gornal de l'Hospitalet de Llobregat; les Colomeres i el Sector Oest de Gavà; o Riera de Santa Coloma de Gramenet. En el segon cas, la degradació és especialment significativa al barri d'Artigas de Badalona; Collblanc i la Pubilla Cases de l'Hospitalet de Llobregat; i el Raval i Safarells de Santa Coloma de Gramenet. La resta de barris d'aquest clúster ha tingut una evolució estable, i s'han incrementat de manera progressiva les classes mitjanes, però sense pèrdues significatives de classes treballadores, la qual cosa els ha mantingut a la base de l'estructura jeràrquica metropolitana.

Els quatre tipus de trajectòries informen de diferents processos de substitució social en els barris de classes treballadores en important estat de degradació residencial, que tenen punts de partida diversos i en què les classes treballadores i les classes mitjanes evolucionen canviant o consolidant l'estructura social dels barris i la seva posició a l'estructura jeràrquica metropolitana. En general, les quatre trajectòries tipus descriuen la intensitat dels processos d'elitització segons les quals les classes mitjanes han crescut als barris gentrificables de l'àrea metropolitana de Barcelona. La taula 2 mostra la diferència en el percentatge de directius i professionals entre 1991 i 2011. Les dades són força reveladores de com la classe gentrificadora per antonomàsia

Mapa 5. Barris gentrificables segons tipus de trajectòries d'elitització seguides. Àrea metropolitana de Barcelona, 1991, 2001 i 2011



Font: Cens de població i habitatges, 1991, 2001 i 2011.

Taula 2. Variació percentual de directius i professionals als barris gentrificables segons clúster de pertinença. Àrea metropolitana de Barcelona, 1991-2011

| | Sense elitització | Elitització moderada | Elitització avançada | Altres trajectòries |
|--|--------------------------|-----------------------------|-----------------------------|----------------------------|
| Variació percentual de directius i professionals 1991 - 2011 | 14,9 | 21,2 | 29,5 | 18,1 |

Font: Cens de població i habitatges, 1991, 2001 i 2011.

ha guanyat pes de manera diferencial segons les trajectòries seguides pels barris. Són especialment interessants les dades dels dos últims clústers. En primer lloc, els barris gentrificables que partien amb una presència més elevada de classes mitjanes i altes en relació a les classes treballadores s'han consolidat com a territoris propicis per l'assentament dels directius i professionals. Per altra banda, es confirma que els barris que partien des de la base de l'estructura jeràrquica metropolitana per l'elevada presència de classes treballadores i no han variat la seva posició han tingut un creixement més exigü de les classes mitjanes.

4.3. Quins factors estan relacionats amb els processos de d'elitització?

L'anterior apartat ha servit per descriure la complexitat de trajectòries que els barris gentrificables han descrit entre 1991 i 2011. Cadascuna de les trajectòries és representativa d'uns ritmes de substitució de les classes treballadores per les classes mitjanes. Alhora, il·lustren el creixement diferencial de les classes mitjanes als barris. Aquest creixement diferencial s'entén vinculat a alguns elements contextuals que caracteritzen els barris i que possibiliten que el procés de substitució sigui més o menys intens, més o menys ràpid. És per aquest motiu que s'intenta aprofundir en el coneixement dels factors que estan més relacionats amb l'augment de les classes mitjanes en els barris gentrificables.

D'una banda, es treballa amb els barris agrupats segons tipus de trajectòries i, com a variable dependent, s'utilitza la variació percentual de les classes mitjanes en el període 1991-2011. Per altra banda, pel que fa als factors explicatius dels processos de substitució, s'ha optat per articular-los en tres dimensions finalment: a) la morfològica-residencial; b) la urbanística; i c) la social. Degut a la manca d'informació disponible per a altres indicadors de la dimensió institucional, s'ha decidit integrar els components institucionals en la dimensió urba-

nística per la seva estreta relació. Malauradament, el ventall d'indicadors seleccionats⁸ no completa l'enorme varietat de variables implicades en els processos de gentrificació, tot i que en representen una mostra prou sòlida com per evidenciar la incidència de factors contextuals locals en les trajectòries dels barris gentrificables al llarg de les dues dècades estudiades.

Els elements morfològic-residencials estan representats per quatre indicadors: % d'habitatges construïts abans de 1951 a inici del període (1991); % d'habitatges construïts entre 1951 i 1980 al començament del període (1991); i % d'habitatges construïts en el període 1991-2011; i % de llars en règim de lloguer en començar el període (1991)⁹. Els indicadors seleccionats responen a la importància que les aproximacions teòriques i empíriques donen als factors relacionats amb l'habitatge, tant des de una perspectiva morfològica que té en compte les tipologies constructives i l'antiguitat de les construccions, com des d'un vessant més vinculat a les formes de tinença de l'habitatge.

La dimensió urbanística integra tres indicadors: la distància del barri als centres històrics municipals¹⁰; la distància del barri a equipaments culturals de centralitat¹¹; i el nombre d'expedients urbanístics tramitats al barri entre 1991 i 2006 —s'inclou tant el planejament general com el planejament derivat¹²—.

Per últim, la dimensió social també contempla tres indicadors: el percentatge de directius i professionals a inici del període (1991); el % de població pobre a començament del període (1991); i el % de població gran amb 75 ó més anys també quan comença el període (1991)¹³.

Amb el propòsit d'il·lustrar la relació entre els processos d'elitització i els diversos factors seleccionats s'ha optat per utilitzar diagrames de correlació-dispersió que permeten complir amb els objectius de presentar les relacions existents i fer-ho de manera entenedora. Els gràfics 2, 3 i 4 presenten els diversos diagrames generats, corresponent cadascun d'ells a les respectives dimensions considerades en l'anàlisi.

⁸ La selecció d'indicadors ha estat condicionada també per la disponibilitat d'informació.

⁹ La font de dades és el Cens de població i habitatges del 1991 per al % d'habitatges construïts abans de 1951, el % d'habitatges construïts entre 1951 i 1980 i el % de llars en règim de lloguer; i del 2011 per al % d'habitatges construïts al període 1991-2011.

¹⁰ La construcció de l'indicador s'ha realitzat a partir de dues bases de dades cartogràfiques: per una banda, la base cartogràfica de cobertes del sòl del Centre d'Investigació Ecològica i Aplicacions Forestals (CREAF) del 2009 que recull els cascs antics de la metròpoli; i per l'altra, la base cartogràfica de teixits residencials també de l'Àrea Metropolitana de Barcelona (AMB) de l'any 2015 per comptar amb tots aquells teixits catalogats com històrics, més nombrosos. La distància als barris definits com a centres històrics ha estat mesurada a partir d'un índex complex que combina la mitjana de temps caminant sobre la superfície residencial existent ponderada pel pendent. S'obté un índex d'escala 1 a 3, on 1 indicaria barri central històric i 3 barri molt allunyat de centres històrics.

¹¹ Tenint com a font la base cartogràfica d'equipaments de l'AMB, la construcció de l'índex ha estat la mateixa que l'emprada per l'indicador de distància als centres històrics municipals.

¹² La font d'aquest indicador és la base cartogràfica del Registre de planejament urbanístic de l'AMB actualitzada a 2017. No s'inclouen, però, totes aquelles mesures també de caire urbanístic que poden ser aprovades mitjançant ordenances municipals i que també transformen l'entorn urbà, com ara mesures de pacificació de carrers.

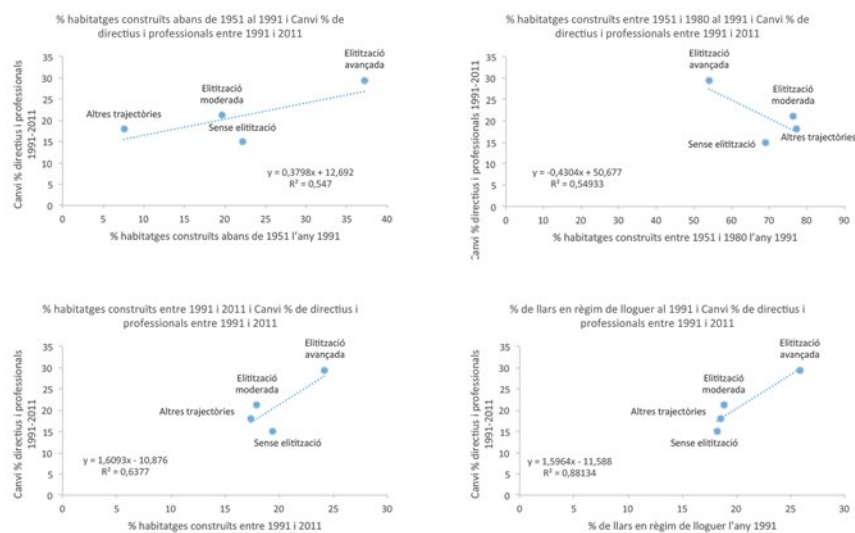
¹³ La font de dades és el Cens de població i habitatges del 1991 per al % de directius i professionals i el % de població gran amb 75 anys o més; i el % de població pobre és una estimació realitzada a partir del Cens de població i habitatges de 1991 i l'Enquesta de condicions de vida i hàbits de la població de 1990. Aquest mètode d'estimació s'ha desenvolupat conjuntament pel Centre de Recerca Matemàtica de la Universitat Autònoma de Barcelona (CRM-UAB) i l'IERMB en el marc del projecte de recerca titulat "La segregació espacial de la pobresa a Catalunya: estructura i dinàmica de la desigualtat social", finançat pel programa Recercaixa (ref. PRO8113, convocatòria 2012). Com a resultat d'aquesta estimació s'obté la proporció de població resident en cada secció censal que disposa de rendes altes (> 150% de la mediana), de rendes intermèdies (≥ 50% i ≤ 150% de la mediana) i de rendes baixes (< 50% de la mediana).

Pel que fa als factors morfològic-residencials, els barris que han seguit una trajectòria d'elitització avançada, és a dir, aquells amb un creixement més intens de les classes mitjanes, són barris amb presència destacada d'habitatges antics, però també barris on s'ha pogut produir una important inversió en capital fix mitjançant la renovació del parc residencial a través de la construcció de noves unitats habitacionals. En sentit contrari, els processos d'elitització avançada són menys probables en barris construïts en les tres dècades compreses entre 1951 i 1980, on els polígons d'habitatge massiu tenen un destacat protagonisme i es caracteritzen pel baix cost i la senzillesa constructiva, és a dir, elements poc proclius a afavorir l'assentament de les classes mitjanes. La seguretat en la tinença de l'habitatge també sembla ser un indicador força

rellevant per explicar perquè determinats barris han descrit clares trajectòries d'elitització. De fet, entre els indicadors de la dimensió morfològica-residencial, és el que presenta una major relació amb el creixement de la presència de classes mitjanes als barris. Són precisament aquells barris amb un percentatge més elevat de llars en règim de lloguer a començament del període (1991) els que han mostrat un creixement més acusat de les classes mitjanes —a molta distància de la resta de barris—.

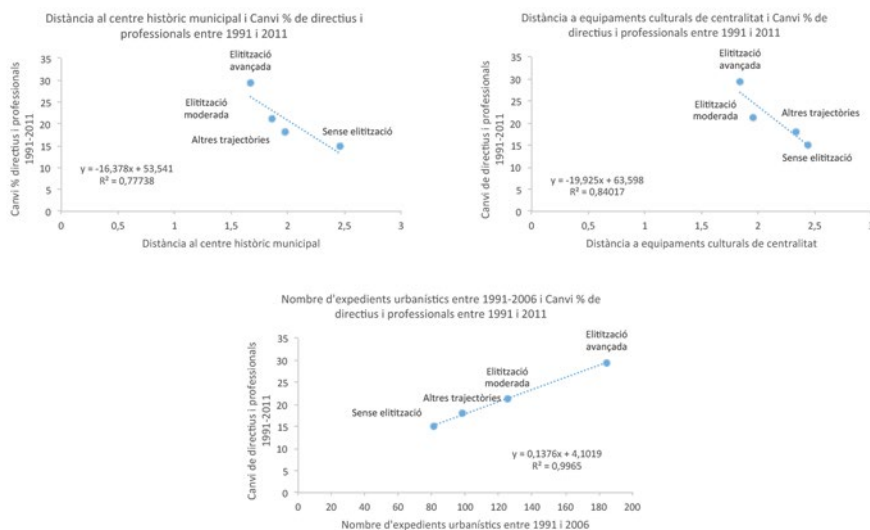
La dimensió urbanística ofereix un panorama també força interessant. En primer lloc, els indicadors tenen un major nivell d'associació que el trobat amb les variables morfològic-residencials, el que parla de la rellevància que aquests factors tenen en l'explicació del fenomen. Respecte els resultats específics que ofereix

Gràfic 2. Relació entre creixement de directius i professionals i factors morfològic-residencials segons tipus de trajectòries dels barris gentrificables. Àrea metropolitana de Barcelona, 1991-2011



Font: Cens de població i habitatges, 1991 i 2011.

Gràfic 3. Relació entre creixement de directius i professionals i factors de la dimensió urbanística segons tipus de trajectòries dels barris gentrificables. Àrea metropolitana de Barcelona, 1991-2011



Font: Base cartogràfica de cobertes del sòl (2009) i base cartogràfica de teixits residencials de l'AMB (2015); Base cartogràfica d'equipaments IERMB/AMB; Base de dades de registre de planejament urbanístic de l'AMB (2017).

cada indicador, els dos més directament referits a la localització dels barris dins la trama urbana —el que té a veure amb la seva distància als centres històrics municipals i el que mesura la distància als equipaments culturals de centralitat metropolitana—, presenten una relació molt important amb el creixement de les classes mitjanes. L'associació, però, és negativa. És a dir, que els processos d'elitització són més intensos com més a prop estan els barris dels centres històrics i dels equipaments culturals altament especialitzats i de funció metropolitana. De més interès, no obstant, resulta la forta associació positiva entre l'increment de directius i professionals i les intervencions urbanístiques. En la seva qualitat de component transformador de la ciutat, sembla que la intensa activitat urbanitzadora té un paper crucial en els processos d'elitització dels barris gentrificables. I alhora, la seva manca està relacionada amb l'escassa presència de les classes mitjanes.

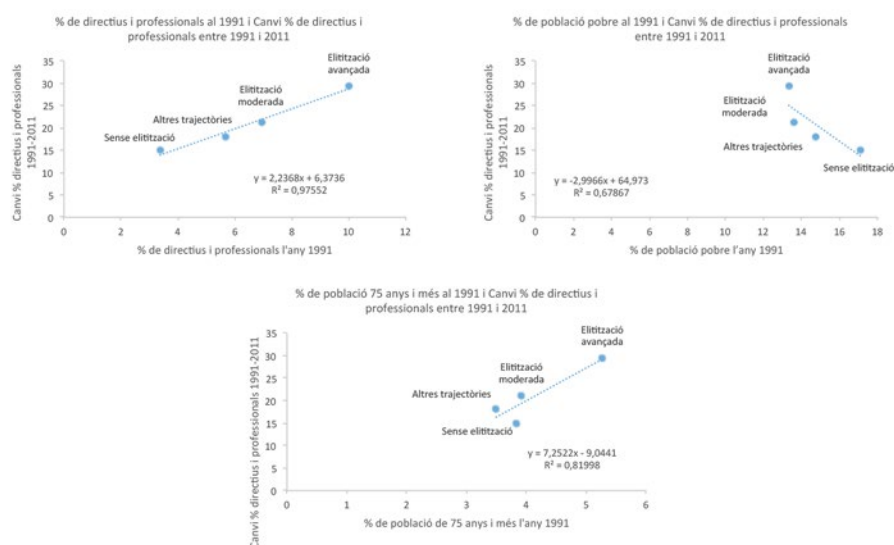
Per últim, el component social també està relacionat amb els processos d'elitització. En primer lloc, la presència al barri d'un contingent relativament important de classes mitjanes facilita que la seva presència creixi al llarg del temps. L'associació entre el percentatge inicial de classes mitjanes i el seu increment és gairebé perfecta. Si bé la relació entre ambdues variables podria ser intuïtiva, no deixa de ser rellevant constatar que en l'existència prèvia de classes mitjanes en el barri està un dels elements explicatius del fenomen. És a dir, la probabilitat que tenen els barris d'albergar població de classes mitjanes augmenta com més presència n'hi ha d'aquestes. Sembla que les classes mitjanes preparen el camí perquè d'altres iguals que ells puguin aterrar o romandre en aquests barris. Tot el contrari del que succeeix quan el barri està 'marcat' per un percentatge elevat de població pobre. Com major és el pes d'aquesta població al barri, menor és l'increment de les classes mitjanes. Aquestes intenten evitar la degradació simbòlica i social que

implica residir en un barri on la població pobre és hegemònica. Per últim, el fet que hi hagi un component poblacional relativament elevat de població gran al començament del període representa un factor també associat positivament amb els processos d'elitització. Mitjançant la substitució per reemplaçament o desplaçament, les classes mitjanes van ocupant els espais que la població gran deixa vacants.

5. Conclusions

L'anàlisi dels processos de gentrificació a l'àrea metropolitana de Barcelona durant el període 1991-2011 ha permès contrastar les hipòtesis que es plantejaven al començament de l'article. En primer lloc, la idea de la gentrificació com un procés que va més enllà del centre metropolità i que abasta àrees més perifèriques. La identificació dels barris gentrificables ja ofereix una primera visió panoràmica del fenomen a escala metropolitana. La posterior anàlisi de les trajectòries d'aquests barris ha confirmat que els processos de substitució de les classes treballadores per les classes mitjanes pot localitzar-se arreu de la metròpoli en línia amb el que han apuntat d'altres estudis d'abast metropolità. Precisament, de l'anàlisi de les trajectòries dels barris potencialment gentrificables s'ha pogut extreure una de les principals conclusions de la recerca, l'existència de diverses temporalitats en els processos de gentrificació. El que ja havien demostrat altres investigacions amb estudis de casos s'ha confirmat aquí amb una anàlisi global de l'àrea metropolitana de Barcelona. Els barris gentrificables, tot i tenir com a denominador comú la seva potencialitat per ser gentrificats, segueixen camins heterogenis. La complexitat de trajectòries, reduïda a quatre tipus ideals, ha permès constatar com hi pot haver barris on l'important augment de les classes mitjanes ha resultat en intensos processos d'elitització, alguns, fins i tot, s'han acabat transformant en nous espais exclusius a l'entorn metropolità. Però també, en l'altre extrem, hi ha barris potencialment gentrificables que persisteixen com a entorns populars, on les classes treballadores són clarament majoritàries

Gràfic 4. Relació entre creixement de directius i professionals i factors de la dimensió social segons tipus de trajectòries dels barris gentrificables. Àrea metropolitana de Barcelona, 1991-2011



Font: Cens de població i habitatges, 1991 i 2011, i Enquesta de condicions de vida i hàbits de la població, 1990.

i la presència de les classes mitjanes és molt reduït. Però què explica que barris potencialment gentrificables segueixin trajectòries diferents? O dit d'una altra manera, quins són els principals factors facilitadors dels processos de gentrificació a l'àrea metropolitana de Barcelona?

En aquest sentit, les anàlisis desenvolupades han demostrat també que diversos factors contextuais apareixen fortament associats amb els processos d'elitització dels barris. Tal com s'ha explicat abans, aspectes com ara les característiques morfològiques dels habitatges, la seguretat en la tinença de l'habitatge, la centralitat del barri, la presència d'equipaments culturals, la intervenció urbanística intensa, així com factors socials relacionats amb la major o menor presència de segments poblacionals més o menys 'atractius' per a les classes mitjanes, o l'elevada presència de població gran que obre més possibilitats el reemplaçament poblacional, són claus perquè els processos de gentrificació acabin madurant als barris.

S'ha de tenir en compte que els resultats obtinguts, especialment els que tenen a veure amb la geografia del fenomen, són conseqüència d'acotar els processos de gentrificació a l'enfocament clàssic de la substitució de les classes treballadores per les classes mitjanes i al procés d'operacionalització escollit. D'altres enfocaments i operacionalitzacions poden oferir resultats diferents, però el que és probable és que no variï el que són les tres conclusions bàsiques que s'extreuen de l'anàlisi: abast metropolità, trajectòries diverses i transcendència dels contextos locals.

En el marc de les polítiques públiques, més enllà d'accions concretes que s'aborden en detall a la última secció d'aquest monogràfic, es fa necessària la combinació de la doble visió metropolitana i local. La metròpoli com a àmbit en què els processos d'especialització socioespacial tenen lloc i on fenòmens com la suburbanització de la pobresa es desenvolupen. Els contextos locals, els barris, com a entorns urbans on interactuen els factors micro i macro generant processos de substitució social de diferent magnitud i que repercuteixen en la cohesió social i urbana de l'àrea metropolitana de Barcelona. Ambdues perspectives són necessàries per entendre i afrontar els reptes d'aquest fenomen complex i contingent.

REFERÈNCIES BIBLIOGRÀFIQUES

ANTÓN-ALONSO, F., CÓNSOLA, A., DONAT, C., i PORCEL, S. (2016). *Elaboració del mapa de barris i de les àrees estàndiques de referència*. Bellaterra: IERMB.

ATKINSON, R. (2000a). Measuring Gentrification and Displacement in Greater London. *Urban Studies*, 37(1), 149–165.

ATKINSON, R. (2000b). Professionalization and displacement in Greater London. *Area*, 32(3), 287–295.

BEAUREGARD, R.A. (1990). Trajectories of Neighborhood Change: The Case of Gentrification. *Environment and Planning A*, 22(7), 855–874.

BEAUREGARD, R.A. (2010). The Chaos and Complexity of Gentrification. A L. Lees, T. Slater, i E. Wyly (Eds.), *The Gentrification Reader* (pp. 11–23). New York: Routledge.

BOURDIEU, P. (2006). *La distinción*. Madrid: Taurus.

BOURDIEU, P. (2018). Social space and the genesis of appropriated physical space. *International Journal of Urban and Regional Research*, Disponible a: <https://doi.org/10.1111/1468-2427.12534>

BUTLER, T. (2003). Living in the Bubble: Gentrification and its "Others" in North London. *Urban Studies*, 40(12), 2469–2486.

BUTLER, T., i ROBSON, G. (2001). Social Capital, Gentrification and Neighbourhood Change in London: A Comparison of Three South London Neighbourhoods. *Urban Studies*, 38(12), 2145–2162.

CLARK, E. (2005). The order and simplicity of gentrification —a political challenge. A R. Atkinson i G. Bridge (Eds.), *Gentrification in a global context* (pp. 256–264). New York: Routledge.

CORTRIGHT, J., i MAHMOUDI, D. (2014). *Neighborhood Change, 1970 to 2010, Transition and Growth in Urban High Poverty Neighborhoods*. Portland: Impresa Economics.

DUQUE CALVACHE, R. (2016). *Procesos de gentrificació en cascos antiguos: el Albaicín de Granada*. Madrid: Centro de Investigaciones Sociológicas.

FREEMAN, L. (2005). Displacement or succession?: Residential mobility in gentrifying neighborhoods. *Urban Affairs Review*, 40(4), 463–491.

GABADINHO, A., RITSCHARD, G., MÜLLER, N.S., i STUDER, M. (2011). Analyzing and Visualizing State Sequences in R with TraMineR. *Journal of Statistical Software*, 40(4), 1–37.

GARCÍA HERRERA, L.M. (2001). Elitización: propuesta en español para el término gentrificació. *Biblio 3W. Revista Bibliográfica de Geografía Y Ciencias Sociales*, VI(332).

GARCÍA HERRERA, L.M., i DÍAZ RODRÍGUEZ, M.C. (2008). El proceso de elitización: investigacions y temas de anàlisi en la Geografía espanyola. *Scripta Nova, Vol. XII*, 270(149).

- GLASS, R. (1964). *London: Aspects of Change*. London: MacGibbon & Kee.
- HAMNETT, C. (2003). Gentrification and the Middle-class Remaking of Inner London, 1961-2001. *Urban Studies*, 40(12), 2401-2426.
- HAMNETT, C. (2009a). Spatially Displaced Demand and the Changing Geography of House Prices in London, 1995 – 2006 Spatially Displaced Demand and the Changing Geography of House Prices in London, 1995-2006. *Housing Studies*, 24(3), 301-320.
- HAMNETT, C. (2009b). The new Mikado? Tom Slater, gentrification and displacement. *City*, 13(4), 476-482.
- HAMNETT, C. (2010). "I am critical. You are mainstream": a response to Slater. *City*, 14(1), 180-186.
- JANOSCHKA, M., SEQUERA, J., i SALINAS, L. (2014). Gentrificación en España y América Latina. Un dialogo crítico. *Revista de Geografía Norte Grande*, 58, 7-40.
- LEES, L. (2003). Super-gentrification: The Case of Brooklyn Heights, New York City. *Urban Studies*, 40(12), 2487-2509.
- LEES, L., LÓPEZ-MORALES, E., i BANG SHIN, H. (2016). *Planetary Gentrification*. Cambridge: Polity Press.
- LEES, L., SLATER, T., i WYLY, E. (2008). *Gentrification*. New York: Routledge.
- LEES, L., SLATER, T., i WYLY, E. (Eds.) (2010). *The Gentrification Reader*. London: Routledge.
- LEY, D. (1992). Gentrification in recession: Social change in six Canadian inner cities, 1981-1986. *Urban Geography*, 13(3), 230-256.
- LEY, D. (1996). *The New Middle Class and the Remaking of the Central City*. Oxford: Oxford University Press.
- MARTÍ-COSTA, M., DURÁN, G., i MARULANDA, A. (2016). Entre la movilidad social y el desplazamiento. Una aproximación cuantitativa a la gentrificación en Quito. *Revista Invi*, 31(88), 131-160.
- MARTIN, I.W., i BECK, K. (2018). Gentrification, Property Tax Limitation, and Displacement. *Urban Affairs Review*, 54(1), 33-73.
- PACCOUD, A. (2017). Buy-to-let gentrification: Extending social change through tenure shifts. *Environment and Planning A*, 49(4), 839-856.
- PACCOUD, A., i MACE, A. (2018). Tenure change in London's suburbs: Spreading gentrification or suburban upscaling? *Urban Studies*, 55(6), 1313-1328.
- PETSIMERIS, P. (2005). Out of squalor and towards another urban renaissance. A R. Atkinson i G. Bridge (Eds.), *Gentrification in a global context* (pp. 240-255). New York: Routledge.
- PRÉTECEILLE, E. (2007). Is gentrification a useful paradigm to analyse social changes in the Paris metropolis? *Environment and Planning A*, 39, 10-31.
- R CORE TEAM (2017). *R: A language and environment for statistical computing*. Vienna: R Foundation for Statistical Computing. Disponible a: <https://www.r-project.org/>
- REICK, P. (2017). Gentrification 1.0: Urban transformations in late-19th-century Berlin. *Urban Studies*. Disponible a: <http://doi.org/10.1177/0042098017721628>.
- SAVAGE, M., BAGNALL, G., i LONGHURST, B.J. (2005). *Globalization and belonging*. London: Sage.
- SHAW, K. (2005). Local limits to gentrification. A R. Atkinson i G. Bridge (Eds.), *Gentrification in a global context* (pp. 168-184). New York: Routledge.
- SLATER, T. (2009). Missing Marcuse: On gentrification and displacement. *City*, 13(2-3), 292-311.
- SLATER, T. (2010). Still missing Marcuse: Hamnett's foggy analysis in London town. *City*, 14(1), 170-179.
- SMITH, N. (1979). Toward a Theory of Gentrification A Back to the City Movement by Capital, not People. *Journal of the American Planning Association*, 45(4), 538-548.
- SMITH, N. (1982). Gentrification and Uneven Development. *Economic Geography*, 58(2), 139-155.
- SMITH, N. (2002). New Globalism, New Urbanism: Gentrification as Global Urban Strategy. *Antipode*, 34(3), 428-450.
- VENERANDI, A., ZANELLA, M., ROMICE, O., DIBBLE, J., i PORTA, S. (2017). Form and urban change - an urban morphometric study of five gentrified neighbourhoods in London. *Environment and Planning B: Urban Analytics and City Science*, 44(6), 1056-1076.
- WYLY, E.K., i HAMMEL, D.J. (1998). Modeling the Context and Contingency of Gentrification. *Journal of Urban Affairs*, 20(3), 303-326.
- ZUKIN, S. (1987). Gentrification: Culture and Capital in the Urban Core. *Annual Review of Sociology*, 13, 129-147.
- ZWIERS, M., KLEINHANS, R., i VAN HAM, M. (2015). *Divided Cities: Increasing Socio-Spatial Polarization within Large Cities in the Netherlands*. IZA Discussion Paper Series (No. 8882). Bonn: IZA.
- ZWIERS, M., KLEINHANS, R., i VAN HAM, M. (2017). The Path-Dependency of Low-Income Neighbourhood Trajectories: An Approach for Analysing Neighbourhood Change. *Applied Spatial Analysis and Policy*, 10(3), 363-380.