

# Dades de seguretat a escala de barris per a polítiques informades

MARTA MURRIÀ SANGENÍS  
marta.murria@institutmetropoli.cat

CRISTINA SOBRINO GARCÉS  
cristina.sobrino@institutmetropoli.cat

IMAN EL KABIRI OUARQUI  
iman.elkabiri@institutmetropoli.cat

Institut Metròpoli

## Resum

La seguretat als barris és un element clau per al benestar ciutadà i la qualitat de vida urbana. Aquest article analitza la relació entre els barris i la seguretat, posant èmfasi en la necessitat de disposar de dades fiables i en obert per dissenyar intervencions efectives. A partir de la jornada “Polítiques Públiques, Barris i Seguretat”, es revisen les fonts d’informació existents i les limitacions en la seva aplicació a escala de barri. S’exposa com les enquestes de victimització, els registres policials i administratius, així com les tècniques qualitatives i participatives, són fonts d’informació rellevants per a la creació d’indicadors sobre la comprensió i la prevenció de la inseguretat. A més, es compara la situació catalana amb experiències internacionals on la disponibilitat i l’ús d’aquestes dades estan més desenvolupats. L’article conclou amb recomanacions per millorar la generació i l’ús d’indicadors de seguretat a escala de barri, destacant la importància de la col·laboració entre administracions, recerca acadèmica i

comunitats locals per avançar cap a polítiques de seguretat més informades i eficaces.

**Paraules clau:** indicadors de barri, seguretat urbana, entorn residencial, activitats quotidianes, polítiques de prevenció i seguretat.



# 1. Introducció

---

En constituir espais de vital importància en el dia a dia de les persones, els barris representen territoris d'oportunitat per a la implementació de polítiques que responguin a les necessitats dels seus habitants. En aquest context, la seguretat juga un paper fonamental en la vida quotidiana de la seva població, essent un element clau per al seu benestar i qualitat de vida en l'entorn urbà.

El desenvolupament de polítiques de seguretat ajustades a la proximitat dels territoris requereix disposar de dades que permetin prendre el pols sobre allò que passa en aquests barris. De fet, la seguretat és un àmbit de la política pública en què l'ús de la informació per a orientar i avaluar programes i serveis és especialment rellevant. Més enllà de mitigar les demandes de seguretat amb respostes estandarditzades i reactives, és necessari recollir informació i analitzar-la per tal d'identificar les causes i els fenòmens subjacents a la inseguretat. Només això permetrà la prevenció de la inseguretat de forma racional, efectiva i a llarg termini (Murrià et al., 2022). En efecte, tant per l'orientació d'estratègies com per a la gestió operativa, l'ús d'informació i de coneixement per part de l'administració pública contribueix a la millora de programes i serveis de seguretat (Sobrino et al., 2024; Murrià i González, 2020).

No obstant això, en el nostre context disposem de poca informació sistematitzada sobre els barris que pugui utilitzar-se per orientar el disseny i l'avaluació de polítiques de seguretat situades en aquesta escala. Si bé existeixen fonts d'informació que ens permetrien avançar en aquest sentit, hi ha cert desconeixement per part de l'administració pública i dels serveis de seguretat sobre les possibilitats que tenen aquestes fonts. També manca articulació entre els plans de prevenció i seguretat i els programes de barris, principalment vinculats a polítiques socials i urbanístiques. La seguretat se sol considerar un àmbit on les institucions policials i la justícia penal juguen el paper principal, oblidant el seu encaix amb les polítiques de benestar. Com a resultat, fins ara no s'han dedicat els recursos o el temps necessari per a treballar indicadors sobre victimització, delinqüència i percepció de seguretat a nivell inframunicipal per tal d'incloure'ls en aquests programes des d'una òptica de seguretat comunitària.

El 9 de març de 2023 l'equip de convivència i seguretat urbana va organitzar el seminari "Polítiques Públiques, Barris i Seguretat" a Barcelona. Aquesta jornada s'emmarcava en el seminari permanent "Barris i Metròpoli", un espai en el qual reflexionar entorn dels diferents eixos d'actuació de les polítiques públiques, i que tenia un objectiu doble. D'una banda, identificar fonts d'informació per al disseny i avaluació de polítiques públiques de prevenció i seguretat amb una perspectiva metropolitana, local i de barris. D'altra banda, manifestar la importància de la coproducció d'intervencions al territori com a estratègia clau en la prevenció de la inseguretat. Dos anys després d'aquella trobada, aquest article té la finalitat de plasmar els sabers que es van compartir entorn de les fonts d'informació que poden guiar la inclusió de la seguretat a les polítiques de barri.

En síntesi, per comprendre la seguretat i la convivència als barris, és essencial generar i utilitzar dades fiables. Això permet avaluar l'efectivitat de les polítiques públiques, identificar problemàtiques específiques a cada territori i adaptar les respostes a les necessitats de la població. A continuació, presentem algunes fonts d'informació d'utilitat per a les polítiques de seguretat, les seves possibilitats i limitacions, i la seva potencialitat per a construir indicadors a escala de barris. Ara bé, primer de tot, introduïrem el paper dels barris en la seguretat urbana.

## 2. La seguretat des de la perspectiva de barri

### ENTORN RESIDENCIAL, SEGURETAT I VIDA QUOTIDIANA ALS BARRIS

La rellevància del barri en la configuració de la delinqüència i de la inseguretat és una qüestió avalada per la sociologia urbana i la criminologia des de fa més de vuit dècades. El context del barri i els seus efectes en la delinqüència i la violència s'ha estudiat principalment des de la branca de les teories criminològiques que tenen origen a l'Escola de Sociologia Chicago.

Aquestes aproximacions han posat l'accent en el fet que diversos factors i contextos de barri incideixen en el desenvolupament de trajectòries delictives entre els seus residents, i com això contribueix a la vegada al fet que els barris desfavorits siguin els que concentren més activitat delictiva. Entre altres qüestions, s'ha assenyalat la concentració de pobresa i de problemes socials (i la consegüent manca d'oportunitats) (Messner, 1982; Blau i Blau, 1982), però també la inestabilitat residencial, l'heterogeneïtat de la població (Shaw i McKay, 1942) o fins i tot la subcultura de la violència (Curtis, 1975). Algunes d'aquestes teories s'han anat afinant i matisant al llarg dels anys, mostrant per exemple que la relació entre la delinqüència, la desigualtat, la pobresa, o les característiques de l'entorn residencial no és directe sinó que és més complexa i es troba modulada per altres factors. Per exemple, per la capacitat d'exercir control social informal que presenten els barris, condicionada per l'existència de vincles socials, de normes compartides, o de confiança entre veïns (Sampson i Groves, 1989, 1997; Pearson et al., 2015). Per tant, la privació material, els aspectes ètnics o les condicions desfavorides dels barris no serien la causa directa de la violència i de la delinqüència, sinó que són factors que estan associats amb l'afebliment d'aquest control social informal, que és realment el que es pot considerar com el principal factor de risc (Sutherland et al., 2013).

No obstant això, cal tenir en compte que en un context proper com és el de l'àrea metropolitana de Barcelona, la geografia de l'activitat delictiva no coincideix necessàriament amb la concentració de la pobresa o de desavantatge social. Mentre que els centres urbans registren el major

volum de delictes, els barris desfavorits (sobretot els que no són centrals) concentren menors nivells de delinqüència, però un major volum de persones que se senten insegures (González et al., 2020). Tot això és a causa del fet que els delictes més persistents a l'entorn barceloní són robatoris sense violència que tenen lloc en espais centrals de la ciutat, allà on hi ha més oportunitats.

Aquest fenomen entronca amb les teories criminològiques que s'han centrat en el lloc (i la situació) en què es produeixen els fets delictius, més que en el context social dels barris vulnerables on viuen els victimaris. La criminologia ambiental es fonamenta en les teories clàssiques de l'elecció racional, la de les oportunitats delictives i la de les activitats rutinàries (Cohen i Felson, 1979; Clarke i Felson, 1993; Felson i Eckert, 2018). Es posa el focus en la importància de l'entorn perquè es cometin els fets en un determinat lloc i moment i no en un altre. Molt resumidament, s'assumeix que la comissió de delictes o actes violents s'explica en gran part per la generació d'oportunitats, és a dir, es cometen de forma racional en aquells indrets on el victimari té més probabilitat d'arribar al seu objectiu (major i més fàcil accés a la víctima a agredir o al bé material a robar o a destrossar) amb major impunitat (i, per tant, allà on hi ha menor control social formal i informal).

La criminologia ambiental funciona per explicar la distribució territorial de delictes patrimonials. Tanmateix, aquest tipus de delictes (sobretot els robatoris sense violència) no són els principals predictors de la percepció d'inseguretat. En canvi, a escala de barri, ho són altres factors com el baix nivell de renda, la persistència de problemes socials, l'atur, la densitat residencial, la convivència veïnal i en la diversitat, o el deteriorament de l'espai públic. En conseqüència, la percepció d'inseguretat es distribueix territorialment amb una altra lògica que la de la centralitat, més vinculada als problemes socials i urbans (Brunton-Smith i Sturgis, 2011; González et al., 2020; Maldonado-Guzmán, 2024).

## DIMENSIONS D'ANÀLISI

Així doncs, la literatura acadèmica ens mostra com la comprensió de la delinqüència als barris requereix una aproximació multidimensional. Des d'una perspectiva geogràfica, cal examinar els patrons d'activitat delictiva, la ubicació de les víctimes i els espais percebuts com a més insegurs. Per tant, s'ha de cercar informació sobre la distribució territorial de la inseguretat en l'entorn residencial i en els llocs on es duen a terme les activitats de la vida quotidiana, considerant almenys dues dimensions de la seguretat. En primer lloc, la delinqüència, entesa com aquells fets que una societat determina que són il·lícits a partir de la seva identificació en el Codi Penal, però també els que la població considera que són delictius i que recullen, per exemple, les enquestes de victimització (Sabaté, 2005). Pel que fa al tipus de delinqüència a estudiar, en un entorn urbà com el de la metròpoli barcelonina, s'aborda principalment la delinqüència comuna, o convencional, que afecta víctimes individuals. No obstant això, la irrupció de la tecnologia en la vida quotidiana està comportant que els delictes habituals es produeixin també a l'espai virtual i que n'apareixen de nous, que caldrà tenir en compte.

En segon lloc, cal considerar la percepció de seguretat, entesa com la vivència de la seguretat per part de la població abastant-ne els diversos components. Aquest concepte engloba aspectes com el temor cap a la delinqüència, la inquietud respecte a la criminalitat, l'avaluació del nivell de seguretat de barris o àrees geogràfiques, la percepció de seguretat i d'inseguretat en determinats espais de la ciutat i moments del dia, o les implicacions de la inseguretat en la conducta i les rutines diàries (Sobrinó et al., 2024). Des d'una perspectiva de barri, es tracta de copsar quins són els barris on hi ha més volum de persones que senten inseguretat o quins espais de la vida quotidiana, a part dels de l'entorn residencial, són els que generen més por o malestar.

Finalment, cal recollir informació sobre els elements de context dels barris que poden influir en la geografia de la victimització, la inseguretat i la delinqüència. Entre aquests s'inclouen la configuració dels espais i la morfologia urbana, els seus usos i la seva freqüentació. També cal tenir en compte altres elements com la densitat urbana i residencial, les característiques dels edificis i l'estat de manteniment i neteja dels espais públics. A més, és fonamental considerar indicadors

d'eficàcia col·lectiva o del nivell de cohesió social, que engloben els vincles comunitaris, les relacions formals i informals al barri, la xarxa veïnal i l'organització social, entre d'altres. Pel que fa a la percepció d'inseguretat, cal destacar que la manera com es perceben les persones amb qui es comparteix l'espai urbà és un factor determinant. La percepció de perillositat d'un espai es construeix col·lectivament en funció del nivell de problemàtica atribuït a l'entorn físic i social i aquest procés es veu especialment condicionat per l'estigma associat a determinats barris, col·lectius o usos dels espais urbans (González i Murrià, 2021). En aquest sentit, és important obtenir dades sobre processos d'alteritat, actituds, valors i estereotips.

Resumint, per analitzar la seguretat des d'una perspectiva de barri cal recollir informació sobre la geografia de la por i de la delinqüència, així com de les característiques de l'entorn sociourbà que hi poden jugar un paper rellevant. Ara bé, la inseguretat és un fenomen complex, de manera que no es poden tenir en compte només els processos de cada barri, sinó que també cal considerar la dimensió estructural. Sampson (2018) explica que quan s'estudia la delinqüència, la victimització o la percepció de seguretat, hi ha tres nivells fonamentals: l'individual o micro (la victimització, les percepcions, actituds i valors, les característiques de les persones, les seves decisions, etc.), l'estructural o macro (l'estructura demogràfica, econòmica o cultural, la desigualtat estructural, les lleis) i la dimensió del barri (l'organització i els processos socials del context més proper a les persones). Per fer-ho, hi ha diverses fonts d'informació que cal considerar, algunes de les quals, sense voluntat d'exhaustivitat, es resumeixen a continuació.

### 3. Fonts d'informació per aproximar-se a la seguretat dels barris

---

La seguretat és un fenomen complex i, quan es tracta d'analitzar-la en els seus diversos components, la qualitat de la informació és clau per comprendre la realitat dels barris. Quines fonts d'informació podem utilitzar per entendre millor la inseguretat i el seu impacte en els barris? Les administracions locals tenen a la seva disposició diverses fonts que poden informar les polítiques de seguretat a escala de barri, des de registres administratius fins a enquestes ciutadanes, passant per observacions d'espais de les ciutats. Per exemple, els registres policials, els que provenen dels canals d'atenció on reportar incidències en convivència, de la via pública, o demandes de seguretat, poden oferir dades valuoses sobre delictes, incidents i problemàtiques recurrents. Per la seva banda, les enquestes de victimització permeten quantificar victimitzacions i percepció de seguretat, mentre que l'observació d'espais o les marxes exploratòries aporten una perspectiva aterrada i granular sobre els espais segurs i insegurs dels barris. A continuació s'exposen algunes de les fonts d'utilitat per a les polítiques locals de seguretat amb perspectiva de barri.

#### ENQUESTES

Les enquestes, com a instrument de recollida de dades primàries quantitatives, són una eina dissenyada per a la recerca social i, per tant, permeten mesurar fenòmens socials. Les enquestes de victimització, més concretament, són la principal font quantitativa per a mesurar fenòmens relacionats amb la seguretat urbana a partir de dades representatives (Sabaté, 2005; Murrià et al.; 2020, Caro, 2020; Sobrino et al., 2024). A partir de les enquestes es pot quantificar, caracteritzar i analitzar la victimització i l'activitat delictiva, així com la percepció de seguretat i d'inseguretat. Permeten el càlcul d'indicadors desagregats territorialment i segons característiques indi-

viduals. A més a més, informen sobre la relació dels ciutadans amb el sistema policial i penal i poden recollir les actituds entorn del control i la valoració de les polítiques i serveis de seguretat. Amb escala local, metropolitana, regional o nacional, són una eina utilitzada i consolidada en el context internacional, amb experiències a Europa, Amèrica, Austràlia, Àsia i Àfrica (Murrià et al., 2024; Linde i Aebi, 2020). Sovint es tracta d'enquestes generalistes, però també poden mesurar fenòmens específics com les violències sexuals i masclistes, la victimització entre la gent gran o la violència escolar. En el camp de la seguretat urbana, a part de les enquestes de victimització i seguretat, també són útils les enquestes sobre l'entorn comunitari i les relacions veïnals, ja que proporcionen dades rellevants sobre el context del barri<sup>1</sup>. Altres enquestes municipals també faciliten indicadors sobre seguretat, si bé no permeten aprofundir en el fenomen, sinó més aviat prendre el pols a la seguretat de manera puntual i genèrica<sup>2</sup>.

Les enquestes no estan exemptes de limitacions (Sabaté, 2005), algunes de les quals s'apunten a continuació. Una d'elles és la creixent dificultat per assolir mostres representatives, ja sigui per l'accés limitat a alguns segments de població (com persones d'origen estranger, població socialment exclosa o població flotant) o per les reticències i el cansament de la població a l'hora de respondre. A més a més, independentment de la representativitat de la mostra, sempre tenen un cert error que incrementa a mesura que se segmenta la mostra. Aquesta limitació té a veure especialment amb l'aproximació de la seguretat als barris i les dificultats per obtenir dades representatives a escala inframunicipal.

Catalunya té una llarga tradició en enquestes de victimització, amb tres operacions periòdiques,

---

1. Alguns exemples poden ser l'Enquesta de Convivència i Relacions Veïnals de l'àrea metropolitana de Barcelona (<https://iermb.uab.cat/ca/enquestes/convivencia-i-seguretat-urbana/>), l'Enquesta de Cohesió social i urbana (<https://www.institutmetropoli.cat/ca/enquestes/cohesio-social-i-urbana/>)

2. A Barcelona, l'Òmnibus municipal o l'enquesta de serveis contenen algun indicador sobre seguretat. <https://ajuntament.barcelona.cat/ca/informacio-administrativa/altra-informacio-administrativa/registre-denquestes-i-estudis-dopinio>



l'Enquesta de Victimització de Barcelona (EVB), l'Enquesta de Victimització de l'Àrea Metropolitana de Barcelona (EVAMB) i l'Enquesta de Seguretat Pública de Catalunya (ESPC)<sup>3</sup> (Sobrinó et al., 2021). Actualment, l'EVAMB-EVB es desagreguen a un nivell màxim de districtes barcelonins i ciutats de més de 75.000 habitants. L'ESPC es desagrega com a màxim per a regions policials. No obstant això, aquest obstacle es pot salvar mitjançant ampliacions puntuals de mostra i amb l'ús de tècniques estadístiques d'estimació en àrees petites. Una darrera limitació té a veure amb la seva periodicitat (anual, biennal, o fins i tot quinquennal), que sovint no s'ajusta a les necessitats operatives immediates d'intervenció. Per tant, són útils per orientar estratègicament les polítiques (especialment si s'integren en instruments de planificació com els plans locals), però tenen menys aplicació per a la gestió operativa (Murrià i González, 2020; Murrià et al., 2024). A aquesta limitació s'hi suma el fet que els professionals que treballen en el territori (policia, tècnics de prevenció, etc.) sovint no saben com treure'n profit o no disposen dels recursos, la formació o el temps per fer-ho.

### REGISTRES POLICIALS I ALTRES REGISTRES ADMINISTRATIUS

Els registres administratius, a diferència de les enquestes, no tenen com a finalitat la recerca social, però poden ser útils per a les polítiques de seguretat amb perspectiva de barri. En el camp de la seguretat urbana, els més utilitzats són els registres policials, a partir dels quals es generen les estadístiques policials. Aquesta font de dades presenta diversos avantatges. Com que ja existeixen des del moment en què es registra l'activitat policial, un factor positiu és que no requereixen els mateixos recursos econòmics que les enquestes de victimització: les dades ja estan recollides i, per tant, no cal dur a terme un treball de camp. Els registres policials permeten quantificar el volum de delinqüència conegut per la

policia, així com l'activitat policial. Alguns indicadors que generen són els fets coneguts, els fets esclarits o la taxa de persones detingudes (San Juan i Vozmediano, 2021). Com veurem unes línies més avall, operen amb un nivell de desagregació territorial rellevant, sobretot des que els cossos de seguretat treballen amb sistemes d'informació geogràfica. En conseqüència, són una font que proporciona informació sobre activitat delictiva en àrees geogràfiques petites i, a més a més, amb molta regularitat, oferint la possibilitat d'identificar els cicles i la temporalitat de la delinqüència. A diferència de les enquestes de victimització, també recullen els fets patits per la població no resident.

Pel que fa a les seves limitacions, des de la criminologia s'han identificat principalment aquelles relacionades amb la mesura de la delinqüència. El registre de delictes depèn del comportament denunciador de la població (en el que es coneix com la xifra fosca de la delinqüència), de l'activitat policial (no tots els delictes es denuncien ni s'investiguen en la mateixa proporció) i fins i tot dels canvis en el Codi Penal. Per tant, aquests registres poden reflectir increments o disminucions de la criminalitat que no corresponen necessàriament a canvis reals en el nombre de delictes. Una altra dificultat té a veure amb els hàbits i les normes de registre, que poden generar inconsistències en les dades recollides, o la manca de sistematització d'algunes informacions (Cernat et al., 2021; Brunton-Smith et al., 2024). No obstant aquestes contrarietats, en els darrers anys s'han dut a terme diversos treballs per a detectar quin és l'error de mesura dels registres policials i així millorar la quantificació i l'anàlisi de la delinqüència a partir d'aquesta font de dades. Destaquen especialment els treballs en el marc del projecte de recerca finançat per l'ESRC Recounting Crime<sup>4</sup>, que té per objectiu explorar nous mètodes estadístics que ajudin a millorar l'exactitud i la precisió de les estimacions de delictes, amb una atenció especial a les estimacions en àrees geogràfiques petites, i que

3. Per consultes, podeu visitar les webs de l'enquesta metropolitana (<https://iermb.uab.cat/ca/enquestes/convivencia-i-seguretat-urbana/>), barcelonina (<https://ajuntament.barcelona.cat/ca/informacio-administrativa/registre-enquestes-i-estudis-opinio>) i autonòmica ([https://interior.gencat.cat/ca/el\\_departament/publicacions/seguretat/estudis-i-enquestes/enquesta\\_de\\_seguretat\\_publica\\_de\\_catalunya/](https://interior.gencat.cat/ca/el_departament/publicacions/seguretat/estudis-i-enquestes/enquesta_de_seguretat_publica_de_catalunya/)). Existeixen també alguns manuals d'utilitat, podeu consultar el manual del CIS Enquestes de seguretat ciutadana (2020) o el Manual on Victimization Surveys (2010) d'UNODC-UNECE disponible a <https://www.unodc.org/unodc/en/data-and-analysis/Manual-on-victim-surveys.html>.

4. Per a més informació, visiteu: <https://recountingcrime.wordpress.com/>

utilitza les enquestes de victimització per a contraposar els resultats (Brunton-Smith et al., 2024; Cernat e. al., 2021). Finalment, cal assenyalar que les estadístiques policials només informen sobre delictes i activitat policial, de manera que no són una font d'informació per a l'estudi de la percepció d'inseguretat.

Un altre tipus de registres que es poden utilitzar per estudiar la seguretat en el seu context local són els registres administratius sobre incidències i demandes de la població gestionades per l'administració local. Es tracta d'instruments que són part integrant dels sistemes institucionals de gestió operativa de les ciutats i, per tant, juntament amb el treball tècnic i el que es realitza sobre el territori, solen ser una important font d'informació per a l'orientació dels serveis de prevenció. Un exemple en el nostre context és el Sistema IRIS de l'Ajuntament de Barcelona (incidències, queixes, suggeriments, consultes i agraïments gestionats per l'Ajuntament de Barcelona) que incorpora el tipus de petició, la classificació temàtica, les dates d'alta i tancament, la localització i els canals d'entrada i resposta. Entre les seves temàtiques, trobem incidències relacionades amb la prevenció i la seguretat, la convivència veïnal, l'estat i ús dels espais públics o la manifestació de problemes socials en els espais de la ciutat (ocupació d'habitatges, persones sense llar, venda ambulat, etc.)<sup>5</sup>.

La Guàrdia Urbana de Barcelona també ofereix informació sobre incidents gestionats. Entre els tipus que recull hi trobem aquells relacionats amb la convivència veïnal, baralles o ocupacions d'espais públics<sup>6</sup>. Aquests registres proporcionen una gran quantitat d'informació sobre aspectes que es relacionen amb la seguretat i la convivència, faciliten el tractament de les dades perquè ja estan codificades i no suposen un cost addicional en recollida d'informació. A més a més, en molts casos proporcionen informació regular i territorialitzada.

No obstant això, com a fonts de dades, presenten algunes limitacions. En primer lloc, com que no tenen com a objectiu primari la recerca, no ofereixen dades representatives, presentant biaixos de cobertura i problemes de sots i sobre-regis-

tre, derivats del diferent coneixement i accés dels canals de comunicació per part de la població, així com de la seva diferent predisposició a utilitzar-los. Això es relaciona, alhora, amb biaixos en la representativitat de les dades en relació amb la població, especialment pel que fa a determinats perfils amb menor accés a aquests canals. Quan l'entrada de l'incident no es fa només a demanda de la població, sinó també d'acord amb l'activitat dels serveis, això pot suposar biaixos relacionats amb els hàbits de registre. D'altra banda, l'especialització conceptual dels registres afecta les seves possibilitats analítiques, ja que, si bé en alguns casos es descriu de manera molt acurada la situació que ha motivat el contacte o l'entrada de la incidència, en altres categories es proporciona una quantitat d'informació molt menor que no sempre és precisa o inequívoca. Com que no és l'analista qui origina la font d'informació, sinó que aquesta es dissenya pensant en la gestió operativa, les categories de codificació i classificació de situacions no sempre són útils per a la recerca. Això també té a veure amb els problemes d'harmonització de les dades entre diversos registres: incidents similars es poden classificar de forma diferent dins una mateixa administració local (per exemple entre GUB i IRIS) i, gairebé sempre, entre ciutats diferents (dificultant el tractament supralocal), ja que cada servei municipal utilitza sistemes de classificació i codis diferents. A més a més, no tots els municipis gaudeixen de registres amb el mateix nivell de sistematització, accés i disponibilitat.

## OBSERVACIÓ DE L'ESPAI URBÀ, MAPATGES I MARXES EXPLORATÒRIES

Altres fonts d'informació utilitzades en el disseny i l'avaluació de les polítiques locals de seguretat són les que provenen de l'observació de l'espai urbà. Aquest inclou diverses metodologies per recollir informació sobre aspectes físics i socials a petita escala (barris, carrers, places, parcs, etc.). S'aporta informació detallada que sovint no es recull en enquestes, registres administratius ni geoportals urbanístics, com ara la freqüentació dels espais, els perfils i les pràctiques socials de les persones que hi són presents, els usos dels edificis i les plantes baixes, la configuració

5. En obert a: <https://opendata-ajuntament.barcelona.cat/data/ca/dataset/iris>

6. També en obert: <https://opendata-ajuntament.barcelona.cat/data/ca/dataset/incidents-gestionats-gub>

física dels carrers i els espais públics, la presència de brutícia o senyals de desordre, i l'estat de manteniment del mobiliari urbà.

Un avantatge és que permeten estudiar la relació entre la configuració física de l'espai, l'ús social i les vivències entorn de la seguretat urbana. L'observació pot ser quantitativa, independent i sistemàtica (amb el seu origen els treballs de Sampson, 1999, i amb experiències a l'àrea metropolitana de Barcelona<sup>7</sup>), qualitativa o participativa. Les observacions participatives permeten als investigadors comprendre el context social i ambiental que influeix en la seguretat ciutadana (San Juan i Vozmediano, 2021). Entre les metodologies participatives, les marxés exploratòries, els recorreguts de reconeixement i els mapatges (originats durant el moviment Take Back the Night al Canadà<sup>8</sup> i amb una gran trajectòria al nostre país, sobretot a partir dels treballs del Col·lectiu Punt 6) són especialment interessants per detectar punts d'inseguretat i proposar intervencions amb perspectiva de gènere<sup>9</sup>. Cal assenyalar també que hi ha experiències similars a les marxés exploratòries a partir de la recollida de dades de forma individual amb aplicacions mòbils i plataformes col·laboratives que permeten recollir informació sobre la inseguretat en relació, per exemple, al disseny i l'ús dels espais públics (Solymosi et al., 2015).

## TÈCNiques QUALITATIVES I ETNOGRÀFIQUES

Per acabar, cal destacar el valor de les tècniques qualitatives per comprendre les percepcions, actituds i comportaments de la comunitat envers la seguretat i el delictes. Les entrevistes en profunditat proporcionen informació detallada sobre les experiències individuals relacionades amb la seguretat, mentre que els grups focals faciliten la discussió entre diversos membres de la comunitat per identificar preocupacions comunes (San Juan i Vozmediano, 2021). Les tècniques etnogràfiques, a més a més, són essencials per comprendre i interpretar els processos de la seguretat tenint en compte els seus matisos, discursos i relats entre persones i grups amb necessitats, vivències, interpretacions i posicions de poder diferenciades. En el seminari sobre barris i seguretat, Sergio García va exposar la importància dels relats per entendre el que succeeix en les comunitats i els contextos d'interacció. Les metodologies qualitatives i participatives tenen un gran valor com a eines que ens informen de la representativitat social, les construccions identitàries, els significats i els simbolismes que les persones atorguen als diferents fenòmens relacionats amb la seguretat. Permeten recopilar informació sobre les intensitats emocionals, sobre les opinions o els malestars. Va assenyalar també la importància del mètode inductiu per a conèixer la realitat dels barris i com la mirada antropològica ajuda a interpretar aquesta realitat, ja que capta com alguns dels actors es troben sotmesos a determinades pressions i també a interessos particulars. Les tècniques qualitatives també serveixen per identificar lògiques no esperades i ens permeten certa reflexivitat sobre l'objecte d'estudi, la capacitat d'acció i les estructures de poder.

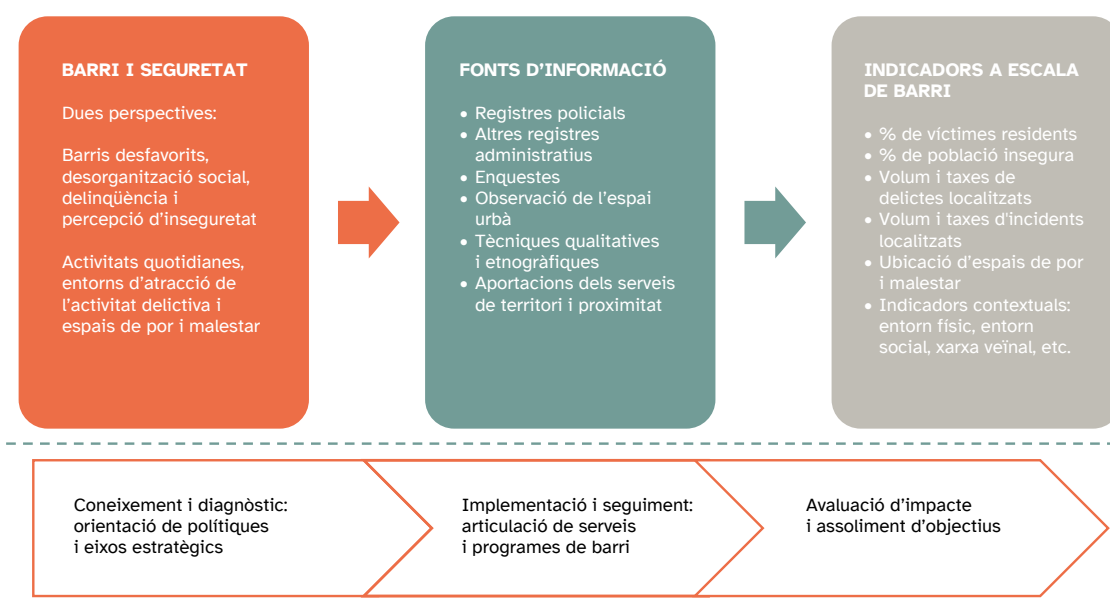
---

7. Per a més informació visiteu: <https://www.institutmetropoli.cat/ca/estudi/us-social-dels-espais-metropolitans/>

8. Per ampliar informació: <https://takebackthenight.org/>

9. Per a més informació sobre recorreguts de reconeixement, el Col·lectiu Punt 6 té una llarga experiència en iniciatives sobre urbanisme, gènere i seguretat (<https://www.punt6.org/>). També, editat per l'Ajuntament de Barcelona, dins de la col·lecció de quaderns metodològics feministes, Urbanisme i gènere: marxés exploratòries de vida quotidiana, [https://ajuntament.barcelona.cat/dones/sites/default/files/documents/quaderns\\_metodologis\\_1\\_marxes\\_exploratories\\_.pdf](https://ajuntament.barcelona.cat/dones/sites/default/files/documents/quaderns_metodologis_1_marxes_exploratories_.pdf)

**Figura 1. L'escala de barris en l'anàlisi i la gestió de la seguretat urbana**



Font: elaboració pròpia

## 4. Estadístiques i indicadors de seguretat a escala de barris: estat actual i potencialitats

### ELS BARRIS COM A UNITAT TERRITORIAL DE RECERCA EN SEGURETAT

En els apartats anteriors hem vist la rellevància que tenen els barris per conèixer les problemàtiques locals relacionades amb la seguretat urbana i la delinqüència, així com les fonts d'informació disponibles per conèixer i abordar aquestes problemàtiques (tal com s'explica en el capítol 6 d'aquest *Papers* 67). Tanmateix, un dels principals obstacles per a la recerca en aquest àmbit és la manca d'informació estadística a escala inframunicipal, ja que les dades censals es recullen en unitats territorials que no responen necessàriament a l'escala de barris (Porcel et al., 2024). Les fonts de dades que aporten informació en l'àmbit de la seguretat no en són una excepció. En aquest apartat s'explora, l'estat de la qüestió pel que fa

a les possibilitats d'aquestes fonts (sense voluntat d'exhaustivitat). Especialment, s'examinen les potencialitats de les enquestes de victimització i els registres administratius i policials per a recollir i sistematitzar dades sobre seguretat, delinqüència i altres fenòmens relacionats a escala de barris. Per començar, però, s'exposen alguns casos il·lustratius sobre generació de dades de seguretat als barris en altres països.

### ALGUNES EXPERIÈNCIES EN EL CONTEXT EUROPEU

Explorant la situació en el context europeu, podríem concloure que existeixen dos tipus de models: aquells casos en què es treballa amb dades de seguretat a escala de barris i, a més a més,

els responsables de les polítiques públiques de seguretat les ofereixen en obert; i aquells casos en què tot i que hi ha experiències en treballar dades de seguretat a escala de barris (sigui per part de la recerca acadèmica o en la gestió pública de seguretat), aquestes no estan formalment o de manera sistemàtica en obert. El nostre cas, com veurem, es trobaria a mig camí entre les dues circumstàncies.

En el context anglosaxó, és relativament senzill accedir a dades obertes sobre delictes i actuacions policials a escala de barri. El portal [police.uk](https://www.police.uk/)<sup>10</sup> ofereix la visualització de delictes registrats en diverses àrees d'Anglaterra, Gal·les i Irlanda, incloent-hi barris específics. Així, per exemple, introduint un codi postal o el nom d'un barri, es poden veure mapes interactius que mostren la distribució dels delictes a la zona seleccionada, cosa que permet identificar-ne els tipus i la seva ubicació aproximada. També es proporcionen estadístiques detallades sobre diferents categories de delictes. Per tal de descarregar dades i poder-les analitzar, el portal [data.police.uk](https://data.police.uk/)<sup>11</sup> ofereix encara més possibilitats. Es tracta d'una plataforma oficial del govern del Regne Unit impulsada pel Home Office (Ministeri de l'Interior del Regne Unit), compta amb la col·laboració de diverses forces policials locals que subministren dades i forma part de l'estratègia de transparència i obertura de dades del govern britànic. El portal ofereix informació pública i detallada de diversos indicadors i estadístiques policials. Entre aquestes, es poden descarregar de manera senzilla tipus de delictes (robatoris, agressions, vandalisme, etc.) amb localització geogràfica (amb coordenades), i així generar taules i mapes detallats amb indicadors a escala de barri. El portal també ofereix una API que permet accedir a la informació per àrea geogràfica, tipus de delictes i dates específiques.

Continuant amb el Regne Unit, l'oficina de l'alcalde de Londres, Mayor's Office for Policing and Crime (MOPAC, que substitueix l'antiga Metro-

politan Police Authority), és un òrgan que té la responsabilitat de fixar les prioritats de la policia metropolitana, gestionar el seu pressupost i garantir que la policia rendeixi comptes davant la ciutadania. La MOPAC té un *Dashboard*<sup>12</sup> públic on es poden consultar dades de criminalitat a escala de districtes i barris de forma interactiva, juntament amb la seva evolució. A part de la visualització, les dades es poden descarregar amb un gran nivell de detall (coordenades incloses) (vegeu un exemple a la figura 2).

Un altre país on la inclusió de la perspectiva de barri a les dades de seguretat és extensa és Suècia. En aquest cas, les dades policials d'activitat delictiva no es troben en obert a escala de barri com es fa al Regne Unit. No obstant això, la policia sueca publica informes sobre "zones vulnerables" (utsatta områden), que es com a àrees amb baix estatus socioeconòmic i on els delinqüents tenen un impacte en la comunitat local, si bé puntualitzen que no són la major part de la seva població resident. Per encàrrec del govern, la policia elabora contínuament un panorama nacional de la situació de les zones vulnerables que serveix com a punt de partida per al treball conjunt futur a escala local, regional, nacional i internacional. Els informes estan disponibles a la web de la policia sueca<sup>13</sup>.

En aquest país també hi ha una important tradició en enquestes de seguretat i victimització, amb possibilitats de desagregar-les a escala de barri. A escala nacional, l'enquesta anual de victimització sueca té una mostra considerable (es contacten unes 200.000 i s'obtenen entre 70.000 i 80.000 respostes), i es pot desglossar per barris. També hi ha experiències locals. A Estocolm, cada tres anys, es realitza una enquesta que mesura la victimització, la por al delictes, el desordre percebut, i la confiança. Té una mostra de 35.000 persones i es desglossa en 132 barris amb uns 7.000 habitants de mitjana<sup>14</sup>. Un altre exemple és la Malmö Community Survey, fruit de la col·laboració entre les oficines de Malmö,

10. <https://www.police.uk/>

11. <https://data.police.uk/>

12. <https://www.london.gov.uk/programmes-strategies/mayors-office-policing-and-crime/data-and-statistics/crime-dashboard>

13. <https://www.polisen.se/>

14. Estadístiques Estocolm: <https://start.stockholm/om-stockholms-stad/utredningar-statistik-och-fakta/undersokningar/trygghetsmatningen/>. D'altra banda, la Swedish crime survey es pot consultar al web del Consell Nacional Suec per a la Prevenció del Crim (Brottsförebyggande rådet - Brå): <https://bra.se/english/publications/archive/2024-10-16-swedish-crime-survey-2024>

**Figura 2. El Dashboard de la MOPAC de Londres**

**Borough Volume and Trends**

Dashboard instructions

**Choose offence type**  
Non DA VWI

**Choose rate or volume** (Volume and rates of crime map only)  
Volume

**Volume and rates of crime**



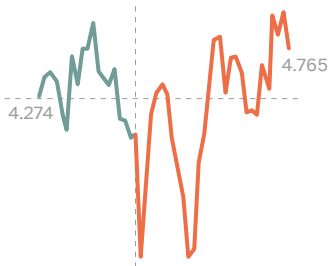
**Above average offending**



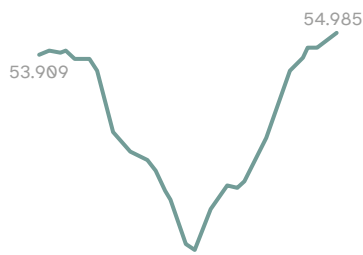
**Peaks in offending**



**Monthly offending trends**



**Rolling 12 month offending trends**



[Click to access ward level data](#)



V-19 Measures Begin

Data included from all 32 boroughs - this does not include Heathrow Airport

**MAYOR OF LONDON**  
OFFICE FOR POLICING AND CRIME

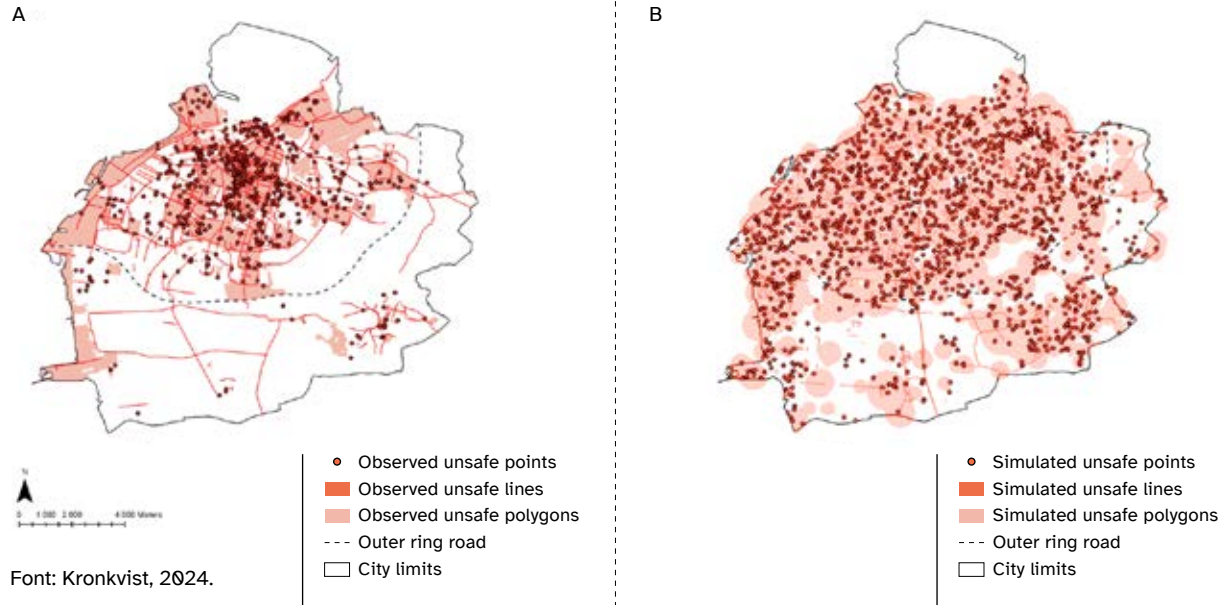
Ward Ward Code	Crime Type	District	Ward Ward Name	Latitud (generado)	Longitud (generado)	Geometry	Offences
E05011489	Non Domestic Abuse VWI Offs	Croydon	Woodside	51.391397	-0.073253	Polygon	114
E05011488	Non Domestic Abuse VWI Offs	Croydon	West Thornton	51.392993	-0.119862	Polygon	197
E05011487	Non Domestic Abuse VWI Offs	Croydon	Waddon	51.364781	-0.112555	Polygon	127
E05011486	Non Domestic Abuse VWI Offs	Croydon	Thornton Heath	51.404378	-0.092337	Polygon	112
E05011485	Non Domestic Abuse VWI Offs	Croydon	South Norwood	51.399847	-0.077842	Polygon	91
E05011484	Non Domestic Abuse VWI Offs	Croydon	South Croydon	51.364666	-0.087785	Polygon	103
E05011483	Non Domestic Abuse VWI Offs	Croydon	Shirley South	51.368542	-0.048076	Polygon	42
E05011482	Non Domestic Abuse VWI Offs	Croydon	Shirley North	51.380064	-0.052391	Polygon	30
E05011481	Non Domestic Abuse VWI Offs	Croydon	Selsdon Vale & Forestdale	51.341306	-0.039397	Polygon	25
E05011480	Non Domestic Abuse VWI Offs	Croydon	Selsdon & Addington Village	51.352325	-0.049293	Polygon	37
E05011479	Non Domestic Abuse VWI Offs	Croydon	Selhurst	51.388338	-0.094671	Polygon	100
E05011478	Non Domestic Abuse VWI Offs	Croydon	Sanderstead	51.334402	-0.082631	Polygon	30
E05011477	Non Domestic Abuse VWI Offs	Croydon	Purley Oaks & Riddlesdown	51.334158	-0.099185	Polygon	36

Font: Crime Data Dashboard. Mayor's Office for Policing and Crime

**Figura 3. Exemples de tractament de la seguretat a escala de barris a Suècia**

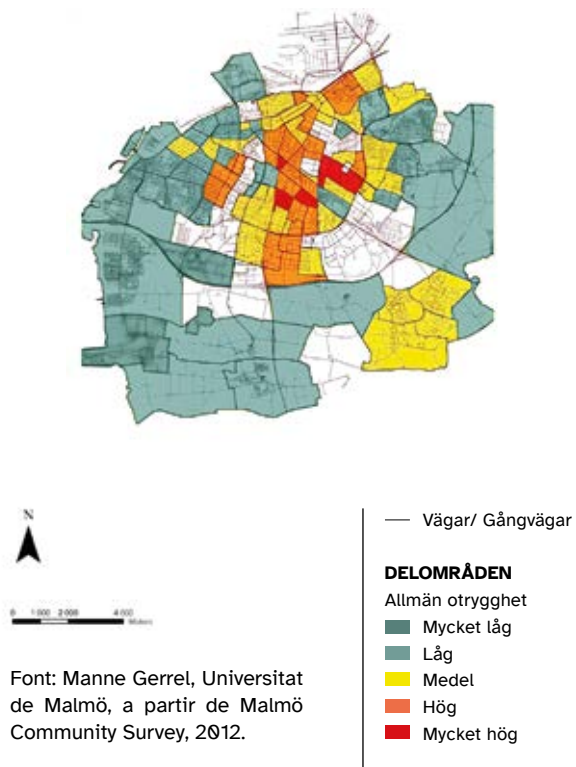
**Percepció d'inseguretat a la ciutat de Malmö**

S'utilitzen dades d'enquesta per estudiar on viuen les persones que se senten insegures i quins llocs es perceben com a perillosos.



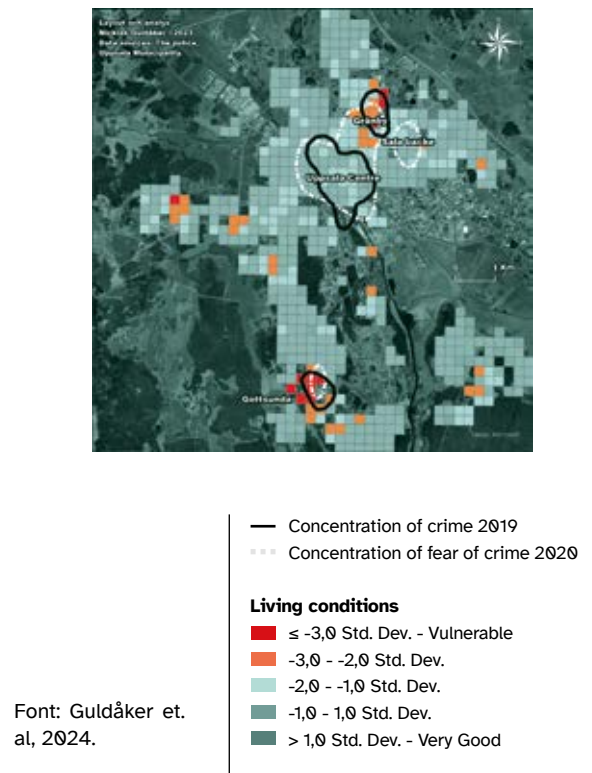
**Percepció d'inseguretat als barris de Malmö**

Presenta els resultats de l'índex sintètic sobre la "por general a la delinqüència" a partir d'una enquesta.



**Por al delict i condicions de vida a Uppsala**

S'analitza la lògica territorial de la por al delict a partir d'enquesta, dades de delinqüència i de condicions de vida.



l'agència de policia local i el departament de criminologia de la Universitat d'aquesta ciutat. D'altres ciutats sueques com Uppsala també han dut a terme enquestes de victimització i seguretat de manera puntual. Les informacions a nivell de barri que ofereixen aquestes fonts d'informació s'utilitzen principalment per a la recerca, i menys per les autoritats locals i policials. Si bé l'accés a les microdades no és en obert, es poden utilitzar sota demanda, i de fet, hi ha diversos estudis acadèmics que n'han fet ús. La figura 3 ofereix alguns exemples del tractament de dades de seguretat a nivell de barri a partir d'estudis acadèmics desenvolupats en el marc d'aquestes enquestes (Kronkvist, 2024; Guldåker et al., 2024).

Malauradament, la disponibilitat d'informació sobre activitat delictiva i percepció de seguretat a països com el Regne Unit i Suècia no és el cas més habitual. A França, per exemple, si bé es treballa la seguretat amb unitats territorials inframunicipals com són les *zones de sécurité prioritaires* (ZSP), les dades delinqüencials només estan en obert a escala municipal a la plataforma francesa de dades obertes gestionada pel govern<sup>15</sup>. El que sí que és públic són els arxius de delimitació d'aquestes zones, a partir dels quals s'han dut a terme alguns estudis sobre seguretat. Pascal Vallet, per exemple, va estudiar el sentiment d'inseguretat dels habitants d'un barri classificat com a *Zone de Sécurité Prioritaire* (ZSP). Mitjançant enquestes i entrevistes, va identificar les principals preocupacions dels residents, com la delinqüència, la manca de presència policial i les condicions de vida precàries (Vallet, 2013).

## ANTECEDENTS A CATALUNYA

A Catalunya ens trobem a mig camí entre la gran disponibilitat, tradició i obertura de dades de seguretat a escala de barris de països com el Regne Unit i Suècia i una certa opacitat d'aquestes.

Entre altres raons, perquè fa menys anys que les informacions es recullen i sistematitzen a partir de programes d'informació geogràfica, però també perquè sempre s'ha treballat amb prudència sobre la territorialització de les dades de seguretat per tal de no estigmatitzar territoris. A continuació, mostrem alguns exemples il·lustratius dels possibles tractaments de dades de seguretat a escala de barri al nostre context.

La PG-ME - Mossos d'Esquadra registra i geolocalitza els fets coneguts en coordenades. Tanmateix, aquesta informació granular no es troba en obert, i només es pot obtenir en el marc de projectes de recerca o estudis aplicats que així ho justifiquin. És el cas del projecte *Victimisation in place: routine activities, neighbourhood structure, and spatial Distribution of journey to victimisation before and after COVID* (VIPolis)<sup>16</sup>, que tenia per objectiu analitzar l'activitat delictiva i les victimitzacions en relació amb la mobilitat i les estructures de barri al territori metropolità. En el marc d'aquest estudi, es van poder elaborar mapes sobre fets coneguts a escala dels barris metropolitans. La figura 4 presenta el total de fets delictius registrats per la policia entre els anys 2016 i 2020 segons barris (Àmbits Estadístics Metropolitans<sup>17</sup>) i la taxa per a cada 1.000 habitants. Tal com es pot veure als mapes, fins i tot controlant pel volum de població resident, la centralitat es manté com un factor rellevant en la distribució territorial de l'activitat delictiva.

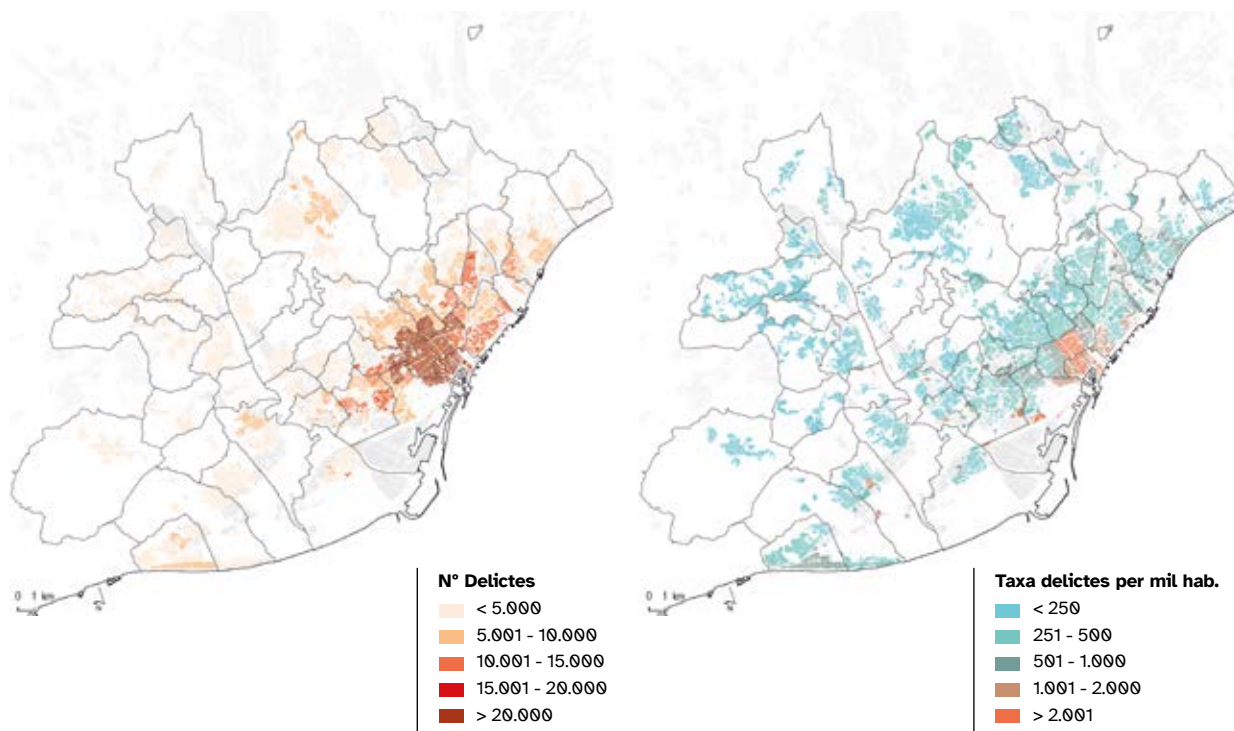
Actualment, s'està treballant per incorporar aquest tipus d'informacions sobre territorialitat dels delictes en el marc de projectes que vinculen la recerca aplicada amb les polítiques a nivell de barris, com és el Programa Barris i Comunitats de la Diputació de Barcelona, que entre les seves línies en té una liderada tècnicament per l'equip de Cohesió Urbana de l'Institut Metròpoli que es dedica a la creació d'estadístiques barrials (Porcel et al., 2024). Mentre s'avança en aquest sentit, en obert, les dades delinqüencials es poden descarregar i consultar amb una desagregació màxima

15. <https://explore.data.gouv.fr/fr/> i <https://www.data.gouv.fr/fr/datasets/decoupage-des-zones-de-securite-prioritaires-zsp-1/>

16. Projecte finançat pel Ministerio de Ciencia e Innovación. Convocatoria 2020 Proyectos de I+D+i - PGC Tipo B (PID2020-114012GB-I00)

17. Aquests àmbits equivalen a una delimitació de l'àrea metropolitana en 268 zones que corresponen als barris que han delimitat els mateixos municipis o a zones d'interès treballades entre els municipis i l'AMB. <https://www.amb.cat/s/web/amb/govern-metropolita/analisi-i-estrategia/ambits-estadistics-metropolitans.html>

**Figura 4. Fets delictius segons barris de l'àrea metropolitana de Barcelona. Total fets coneguts localitzats a cada barri i taxa per a cada 1.000 habitants, agregació 2016-2020**



Font: *Victimisation in place: routine activities, neighbourhood structure, and spatial Distribution of journey to victimisation before and after COVID* (VIPolis). PID2020-114012GB-I00

d'Àrees Bàsiques Policials al Visor de dades de Mossos i al seu portal de dades obertes<sup>18</sup>.

Les Polícies Locals catalanes també recullen informació sobre incidents gestionats en l'àmbit de la prevenció, la convivència i la seguretat amb diferents nivells de sistematització, tractament territorial i accessibilitat a les dades. La Guàrdia Urbana de Barcelona ofereix dades en obert sobre incidents gestionats des de 2010 a escala de barris<sup>19</sup>. A partir d'aquestes dades es poden obtenir mapes sobre el nombre total d'incidents localitzats a cada barri barceloní, així com la taxa per a cada 100 habitants. També a Barcelona es disposa d'informació inframunicipal sobre incidents de prevenció

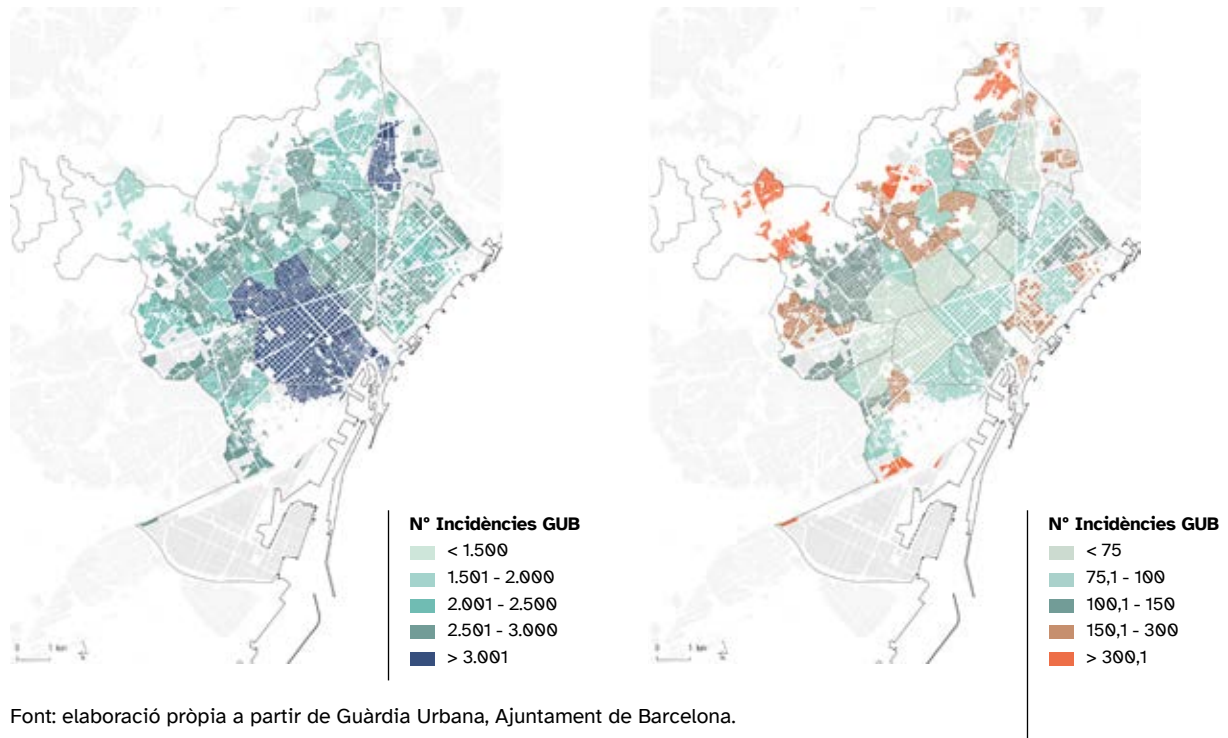
i seguretat gestionats per l'Ajuntament de Barcelona. El registre d'origen és el sistema IRIS (Incidències, queixes, suggeriments, consultes i agraïments gestionats per l'Ajuntament de Barcelona), que dona dades en obert des de 2014, amb detall sobre les coordenades, on una de les categories de classificació de les incidències gestionades és "prevenció i seguretat". Els mapes de les figures 5 i 6 han estat realitzats a partir d'aquestes dades en obert i s'hi pot observar com les incidències relacionades amb la seguretat tendeixen a ubicar-se en barris centrals. Ara bé, quan es posen en relació amb la població resident, sorgeixen altres lògiques territorials i les perifèries i àrees amb problemàtiques socials guanyen protagonisme.

18. [https://mossos.gencat.cat/ca/els\\_mossos\\_desquadra/indicadors\\_i\\_qualitat/dades\\_obertes/Visors\\_altres\\_dades/visor-de-dades/index.html](https://mossos.gencat.cat/ca/els_mossos_desquadra/indicadors_i_qualitat/dades_obertes/Visors_altres_dades/visor-de-dades/index.html)

[https://mossos.gencat.cat/ca/els\\_mossos\\_desquadra/indicadors\\_i\\_qualitat/dades\\_obertes/index.html](https://mossos.gencat.cat/ca/els_mossos_desquadra/indicadors_i_qualitat/dades_obertes/index.html)

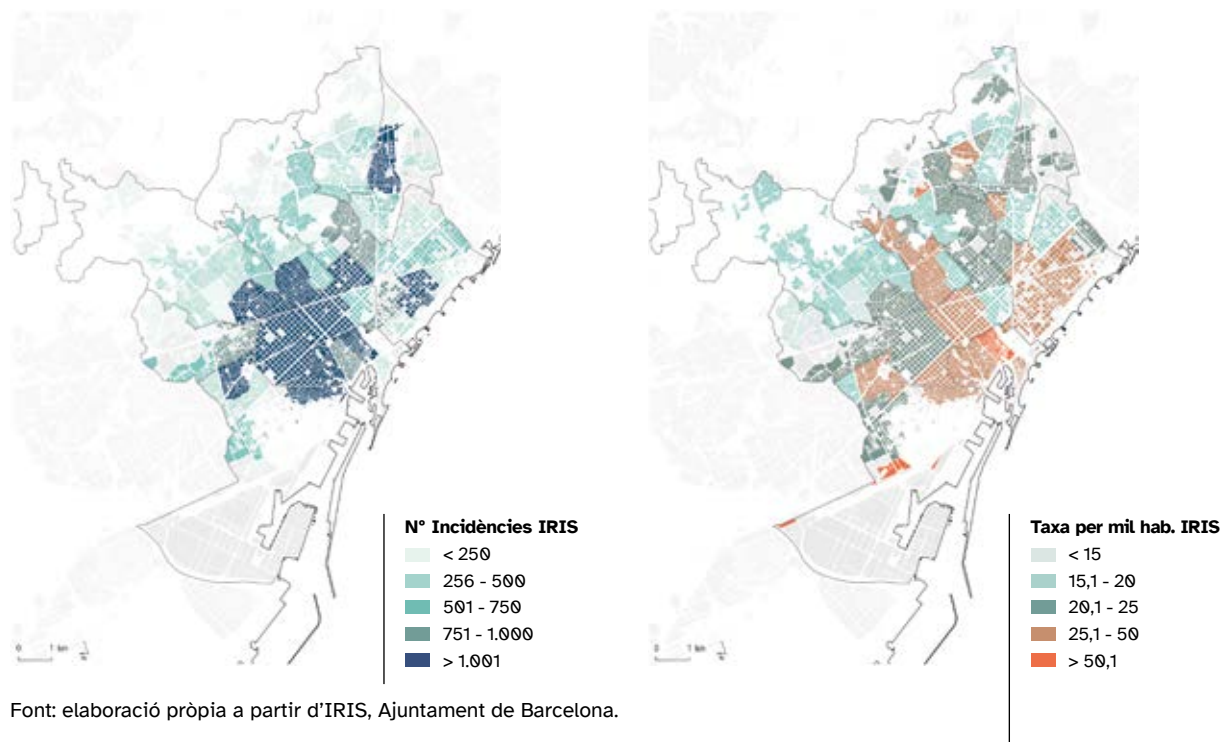
19. <https://opendata-ajuntament.barcelona.cat/data/ca/dataset/incidents-gestionats-gub>

**Figura 5. Incidents gestionats per la Guàrdia Urbana de Barcelona. Nombre total d'incidents localitzats a cada barri i taxa per a cada 100 habitants, agregació 2022-2024**



Font: elaboració pròpia a partir de Guàrdia Urbana, Ajuntament de Barcelona.

**Figura 6. Incidents en prevenció i seguretat gestionats per l'Ajuntament de Barcelona (sistema IRIS). Nombre total d'incidents localitzats a cada barri i taxa per a cada 1.000 habitants, agregació 2022-2024**



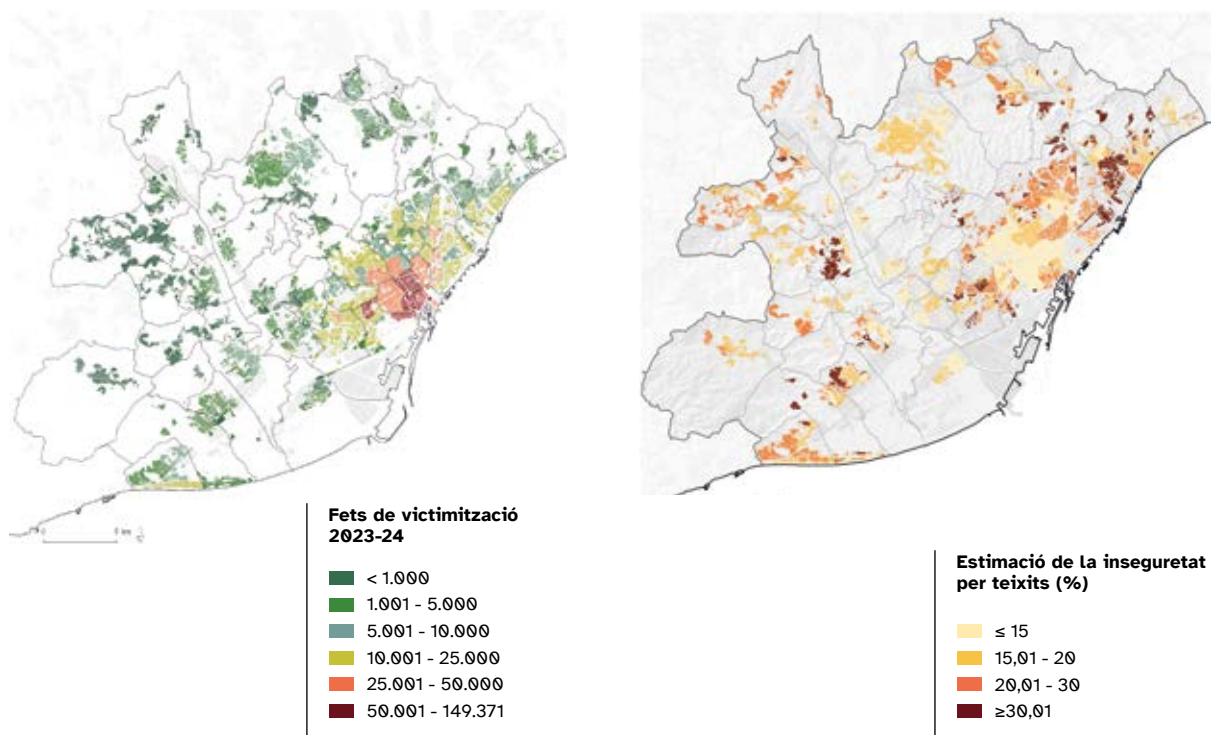
Font: elaboració pròpia a partir d'IRIS, Ajuntament de Barcelona.

Tal com explicàvem anteriorment, mentre que gran part dels registres administratius permeten desagregar les informacions a escala inframunicipal, les enquestes, atesa la mida de la mostra, sovint topen amb dificultats en aquest sentit. No obstant això, hi ha diverses estratègies per salvar aquesta limitació. Una d'elles són les ampliacions de mostra. En algunes ocasions puntuals s'han realitzat ampliacions de l'Enquesta de Victimització de Barcelona per tal d'obtenir informació pels barris que formaven part del pla de barris (concretament, en les edicions de 2017 i 2018). En un sentit similar, l'Ajuntament de l'Hospitalet de Llobregat amplia anualment la seva mostra de l'Enquesta de Victimització de l'Àrea Metropolitana de Barcelona (EVAMB) per tenir informació inframunicipal (en aquest cas, per agregacions de districtes en tres zones de la ciutat).

Una altra estratègia són els treballs duts a terme per part de l'equip de convivència i seguretat urbana de l'Institut Metròpoli per obtenir informació de la seguretat als barris a partir de l'EVAMB. Aquesta enquesta recull fets delictius que declara haver

patit la població metropolitana i en registra la geolocalització. A partir d'aquesta informació, es poden generar mapes sobre victimitzacions (lloc on ocorren els fets delictius) a escala de barri, amb el benentès que si bé la mostra no és representativa pel que fa al lloc de residència, sí que ho és pel que fa a la localització dels fets (ja que el nombre de víctimes registrades que relata fets soferts és estadísticament representativa). Altres esforços per a obtenir informació de seguretat a escala inframunicipal en el marc de l'EVAMB han estat les estimacions de realitzades per a quantificar la percepció d'inseguretat. L'única que es va fer amb escala metropolitana ja té més de 9 anys i es va dur a terme en el marc de l'estudi "Forma urbana i cohesió social" (Porcel et al., 2016). En aquest cas, les unitats de referència no eren exactament els barris sinó els teixits residencials. Tres anys després, aquesta línia va continuar amb una estimació de la percepció d'inseguretat pels 73 barris de Barcelona (González et al., 2020). Els mapes següents mostren els resultats d'aquests treballs, il·lustrant com la distribució territorial de l'activitat delictiva i de la percepció d'inseguretat no és aleatòria, sinó

**Figura 7. La lògica territorial diferent de l'activitat delictiva i la percepció d'inseguretat**



Font: elaboració pròpia a partir de l'Enquesta de Victimització de l'AMB 2022-2024 i de Porcel et al., 2016.

que segueix patrons diferenciats. Mentre l'activitat delictiva tendeix a respondre a criteris de centralitat, la geografia de la inseguretat percebuda ressegueix la vulnerabilitat social en combinació amb una major densitat de població.

Aquests mapes il·lustren alguns exemples d'indicadors sobre seguretat a escala de barri que, per ara, han estat produïts de manera puntual en el marc de projectes concrets. Es tracta d'un

bon antecedent que hauria de permetre estudiar com articular la seva inclusió, de forma sistemàtica, en el disseny i avaluació de polítiques de seguretat. Aquesta articulació contribuiria, d'una banda, a produir coneixement per tal d'orientar l'estratègia d'aquestes polítiques i, de l'altra, informar, en un pla més operatiu, de l'assoliment dels seus objectius específics en els contextos de proximitat.

## 5. Reflexions per a continuar avançant

---

Els barris són una unitat rellevant per comprendre els processos i fenòmens en l'àmbit de la seguretat urbana, tant en la lògica territorial de l'activitat delictiva com en la geografia de la percepció d'inseguretat i dels diversos elements que les configuren. En aquest sentit, per a una anàlisi de la seguretat als barris cal una comprensió àmplia basada en diverses fonts d'informació. És necessari recollir dades de manera regular, sistematitzada i amb un cert nivell d'estandardització, amb el màxim nivell de desagregació possible, així com establir una cultura de compartir-les entre les diferents agències que operen als territoris. Aquesta cultura, força desenvolupada en alguns països europeus, encara té camp per recórrer en el context català.

A Catalunya, disposem de diverses fonts de dades que proporcionen informació sobre els diferents aspectes de la seguretat urbana. Els registres policials, els registres sobre incidències i demandes reportades i les enquestes de victimització en són els més rellevants, tot i que no s'han d'oblidar les aportacions de les tècniques etnogràfiques i les eines participatives de mapeig per a matisar i comprendre tot allò que no mesura la dada quantitativa. Ara bé, cada font s'aproxima a la seguretat de forma diferent, compta amb avantatges i limitacions i, quant a la creació d'indicadors a escala de barris, es troba amb diversos obstacles. Els registres sobre delictes i incidents gestionats per la policia i els ajuntaments gaudeixen d'un nivell de desagregació territorial important, però no són dissenyats per a la recerca social i criminològica sinó per a la gestió. Al contrari, les enquestes de victimit-

zació i seguretat són una de les eines de què disposa la recerca en seguretat urbana, però les que es duen a terme a Catalunya s'administren a mostres que dificulten la desagregació dels indicadors a escala de barris.

Tot i comptar amb suficients fonts d'informació per a generar indicadors de seguretat a escala de barri, avui dia encara no s'han desenvolupat prou treballs en aquest sentit i ens trobem amb una manca d'indicadors sistemàtics de seguretat en les seves diverses dimensions a escala inframunicipal. Això dificulta que les polítiques urbanes locals incorporin la seguretat amb perspectiva de barri en els seus eixos d'intervenció, en un context complex pels ens locals, que cada vegada més han de donar resposta a fenòmens estructurals amb els seus recursos. Algunes recomanacions per a generar aquests indicadors, com a vector per a la transformació i millora de les polítiques de seguretat, són les següents:

- a. Avançar, mitjançant convenis o projectes entre les administracions locals, supralocals i els instituts de recerca, en la producció d'indicadors quantitius a escala de barri o d'àrees geogràfiques petites que informin sobre l'activitat delictiva.
- b. Continuar amb la línia de recerca per a l'estimació de la percepció d'inseguretat a escala de barris a tota la metròpoli, a partir de la combinació de les enquestes de victimització amb altres fonts quantitatives.
- c. Impulsar eines digitals col·laboratives i de coproducció on es pugui mapejar i registrar malestans i inseguretats en els espais de vida

quotidiana dels barris, i sumar el seu coneixement al d'instruments consolidats com les marxes exploratòries, amb perspectiva de gènere i interseccional.

- d.** Impulsar estudis qualitius, participatius i aplicació d'eines etnogràfiques que complementin i ajudin a entendre els discursos, representacions i simbolismes que hi ha darrera les dades quantitatives, i que donin veu a perfils de població amb necessitats, opinions i capacitat d'agència diferents.
- e.** Inventariar els diversos registres administratius municipals sobre demandes ciutadanes i incidències que puguin ser d'utilitat per al càlcul d'indicadors de prevenció, seguretat i convivència, i treballar per una possible estandardització de les seves dades en el marc de les estadístiques de barri.
- f.** Recolzar als municipis en la sistematització de les fonts d'informació i la creació d'indicadors i coneixement sobre les problemàtiques i necessitats d'intervenció, però també de resultats i d'impacte de les polítiques.
- g.** Establir canals o espais de transferència entre decisors, equips de recerca, serveis municipals que treballen en proximitat i al territori i les veïnes i veïns dels barris.
- h.** Continuar avançant en la generació d'indicadors i de coneixement sobre seguretat en dos àmbits: el que permeti orientar el disseny de polítiques públiques i les principals estratègies i eixos d'actuació, i el que permeti reajustar l'obtenció de les dades i les necessitats d'intervenció i de resposta en l'àmbit operatiu.
- i.** Continuar treballant en portals de dades obertes i visors interactius on es puguin consultar i descarregar indicadors sobre seguretat i activitat delictiva en diferents nivells d'agregació territorial, amb sèries històriques i encreuaments per a variables clau.

Finalment, cal tenir en compte dues qüestions. D'una banda, que el camí a recórrer és desigual segons els municipis: el nivell de producció i sistematització de la informació és molt diferent a Barcelona que a localitats que no gaudeixen dels mateixos recursos econòmics i tècnics. En aquest sentit, l'Àrea Metropolitana de Barcelona i altres entitats supralocals com la Diputació de Barcelona, juntament amb instituts de recerca, poden tenir un paper clau per articular la generació d'indicadors de seguretat i convivència a nivell de barris que siguin d'utilitat per a la recerca, però, sobretot, per al disseny i avaluació

de polítiques de barri i n'és exemple el treball de les *Estadístiques barrials de condicions de vida i estructures d'oportunitat* (ECVEOS), en què la Diputació de Barcelona juntament amb l'Institut Metròpoli hi estan treballant.

De l'altra, cal no oblidar que, sense dubtar de la rellevància del barri com a unitat de coneixement i d'intervenció, els problemes i situacions relacionades amb la inseguretat depassen els seus límits administratius. Per tant, encara que sigui important treballar dades a aquesta escala, no hem d'oblidar de posar-les en relació amb una perspectiva més àmplia. Cal considerar que les condicions socials d'un barri no només depenen de les seves pròpies característiques sinó també de les persones que hi duen a terme les activitats quotidianes, i també de les condicions dels barris del seu entorn. En aquest sentit, és important tenir una perspectiva dinàmica: no només construir indicadors en funció de l'estructura social, econòmica o demogràfica de les persones que hi viuen, sinó també tenir en compte les persones que l'utilitzen, així com les interrelacions que s'esdevenen amb els barris del seu entorn. També és important no oblidar la diversitat interna: els barris constitueixen una unitat d'anàlisi rellevant en si mateixa, però s'ha de posar atenció a la seva pluralitat, els processos que els configuren i la diferent realitat de la seguretat a cada carrer, plaça, edifici o àrea concreta. En definitiva, cal continuar avançant en la generació d'indicadors de seguretat a escala de barri per tal d'incorporar-los als plans i programes d'intervenció a aquesta escala, tenint en compte, però, que els resultats s'hauran de matisar amb anàlisis a escales territorials més àmplies, però també de major granularitat. Finalment, és necessari considerar la incorporació d'informacions qualitatives i de la veu de la ciutadania i els equips tècnics que treballen en proximitat al territori i que poden acompanyar la interpretació dels indicadors quantitius.

## Referències

---

- Blau, J., i Blau, P. (1982). The cost of inequality: Metropolitan structure and violent crime. *American Sociological Review*, 47(1), 114–129. <https://doi.org/10.2307/2095046>
- Brunton-Smith, I., i Sturgis, P. (2011). Do neighborhoods generate fear of crime? An empirical test using the British Crime Survey. *Criminology*, 49(2), 331–369. <https://doi.org/10.1111/j.1745-9125.2011.00228.x>
- Brunton-Smith, I., Buil-Gil, D., i Pina-Sánchez, J. (2024). Using synthetic crime data to understand patterns of police undercounting at the local level. A Huey, L., i Buil-Gil, D. (Eds.), *The crime data handbook*. Bristol University Press.
- Caro, M. J., Pozo, F., López, A., i Navarro Ardoy, L. (2020). *Encuestas de seguridad ciudadana*. Centro de Investigaciones Sociológicas (CIS).
- Cernat, A., Buil-Gil, D., Brunton-Smith, I., Pina-Sánchez, J., i Murrià-Sangenís, M. (2022). Estimating crime in place: Moving beyond residence location. *Crime & Delinquency*, 68(11), 2061–2091. <https://doi.org/10.1177/0011287211064779>
- Clarke, R. V., i Felson, M. (1993). *Routine activity and rational choice*. Routledge.
- Cohen, L. E., i Felson, M. (1979). Social change and crime rate trends: A routine activity approach. *American Sociological Review*, 44(4), 588–608. <https://doi.org/10.2307/2094589>
- Curtis, L. (1975). *Violence, race and culture*. D.C. Heath.
- Felson, M., i Eckert, M. (2018). *Crime and everyday life* (6a ed.). Sage.
- González, C., Murrià, M., Sobrino, C., i Ruiz, N. (2020). *Factors de la inseguretat als barris de Barcelona. Evidència empírica i orientacions*.
- González, C., i Murrià, M. (2021). Canvis i tendències en la percepció de la seguretat. *Barcelona Metròpolis, Dossier Violències Urbanes*, 119.
- Guldåker, N., Kronkvist, K., Gustavsson, O., Persson, V., Lindbergh, J., i Nedomysl, T. (2024). Fear of crime, crime and living conditions – A case study of Uppsala, Sweden. *Nordic Journal of Criminology*, 25(1). <https://doi.org/10.18261/njc.25.1.5>
- Kronkvist, K. (2024). Placing perceptions of unsafety: Examining spatial concentrations and temporal patterns of unsafe locations at micro-places. *Journal of Quantitative Criminology*, 40, 191–213. <https://doi.org/10.1007/s10940-022-09565-6>
- Linde, A., i Aebi, M. (2020). Les enquestes de victimització com a instrument de mesura de la delinqüència i la inseguretat. A M. Murrià, C. Sobrino, i C. González (Eds.), *30 anys de l'Enquesta de Victimització de l'Àrea Metropolitana de Barcelona*.
- Maldonado-Guzmán, D. (2024). *Gentrificación turística, desorganización social y delincuencia urbana: El caso de Barcelona*. Atelier Libros Jurídicos.
- Messner, S. (1982). Poverty, inequality and the urban homicide rate. *Criminology*, 20, 103–114.
- Murrià, M., Sobrino, C., i González, C. (2020). *30 anys de l'Enquesta de Victimització de l'Àrea Metropolitana de Barcelona*.
- Murrià, M., Sobrino, C., i González, C. (2022). Las políticas locales de seguridad (y prevención). J. Medina (Coord.), *Instituciones de control del delito*. Dykinson.
- Murrià, M., Sobrino, C., i López-Riba, J. M. (2024). Local safety and victimization surveys as a data source for evidence-based prevention policies. A L. Huey i D. Buil-Gil (Eds.), *The crime data handbook*. Bristol University Press.
- Murrià, M., i González, C. (2020). Usos de l'EVAMB en el disseny de polítiques de seguretat i presa de decisions. A M. Murrià, C. Sobrino, i C. González (Eds.), *30 anys de l'Enquesta de Victimització de l'Àrea Metropolitana de Barcelona*.
- Pearson, A. L., Breetzke, G., i Ivory, V. (2015). The effect of neighborhood recorded crime on fear: Does neighborhood social context matter? *American Journal of Community Psychology*, 56, 170–179. <https://doi.org/10.1007/s10464-015-9741-z>



Porcel, S., Antón, F., Coll, F., Navarro-Varas, L., i González, C. (2016). Forma urbana i cohesió social: criteris per a una major equitat urbana en els teixits residencials.

Porcel, S., Antón-Alonso, F., Navarro-Varas, L., Gómez, N., Cruz, I., Gil, D., García, J., Pons, M., i Coll, F. (2024). Una aproximació als barris de la província de Barcelona. Estadístiques barrials sobre condicions de vida i estructures d'oportunitat.

Sabaté, J. (2005). L'enquesta de victimització de Barcelona i de l'Àrea Metropolitana, vint-i-dos anys. Una proposta d'anàlisi de la seguretat urbana des de l'administració local. Institut d'Estudis Regionals i Metropolitans de Barcelona.

Sampson, R. J. (2018). Neighbourhood effects and beyond: Explaining the paradoxes of inequality in the changing American metropolis. *Urban Studies*, 56(1), 3–32. <https://doi.org/10.1177/0042098018795363>

Sampson, R. J., i Groves, W. B. (1989). Community structure and crime: Testing social-disorganization theory. *American Journal of Sociology*, 94(4), 774–802.

Sampson, R. J., Raudenbush, S. W., i Earls, F. (1997). Neighborhood and violent crime: A multilevel study of collective efficacy. *Science*, 277(5328), 918–924. <https://doi.org/10.1126/science.277.5328.918>

Sampson, R. J., i Raudenbush, S. W. (1999). Systematic social observation of public spaces: A new look at disorder in urban neighborhoods. *American Journal of Sociology*, 105(3), 603–651. <https://doi.org/10.1086/210356>

San Juan, C., i Vozmediano, L. (2021). *Guía de prevención del delito. Seguridad, diseño urbano, participación ciudadana y acción policial*. J.M. Bosch Editor.

Shaw, C. R., i McKay, H. D. (1942). *Juvenile delinquency and urban areas*. University of Chicago Press.

Sobrino, C., Murrià, M., i López-Riba, J. M. (2024). Gobernanza de la prevención y las políticas locales de seguridad. A Gaviria Stewart, E. i de la Fuentes, C. (Coords.), *Prevención y tratamiento de la Delincuencia*. Sanz y Torres.

Sobrino Garcés, C., Murrià Sangenis, M., i González Murciano, C. (2021). Las encuestas de victimización como fuente de datos para la investigación criminológica. Un ejemplo a partir de la Encuesta de Victimización del Área Metropolitana de Barcelona. *Revista Española De Investigación Criminológica*, 19(2), 1–31. <https://doi.org/10.46381/reic.v19i2.509>

Solymosi, R., Bowers, K., i Fujiyama, T. (2015). Mapping fear of crime as a context-dependent everyday experience that varies in space and time. *Legal and Criminological Psychology*, 20(2), 193–211. <https://doi.org/10.1111/lcrp.12076>

Sutherland, A., Brunton-Smith, I., i Jackson, J. (2013). Collective efficacy, deprivation and violence in London. *The British Journal of Criminology*, 53(6), 1,050–1,074.

Vallet, P. (2013). Sentiment d'insécurité et attentes des habitants dans un quartier en ZSP. Communication dans le cadre de la commission Refondation de la politique de l'intégration, groupe "Faire société", Oct 2013, Paris, France. halshs-00976037