

# **Introducció al treball acadèmic**

**(mètode, presentació i cerca informació)**

**universitat autònoma de barcelona**

**Biblioteca de Veterinària UAB**

**01 i 13 de desembre  
de 2011**

**Presentació sobre la introducció al treball acadèmic pels alumnes de Grau Ciència i  
Tecnologia dels Aliments (Curs 2012-2013)**

# La informaci3 en el m3n digital

The amount  
**technical info**  
is doubling eve

For students starting a  
4 year technical degree  
**this means that...**

half of what they learn in their first  
year of study **will be outdated**  
**by their third year of study.**



$4.0 \times 10^{19}$   
ated this year.

# Generació Google

Apunts

Xarxes  
socials  
(Facebook,  
blogs...)

Bibliografia  
recomanada

Lectura  
d'articles

ABP

Carpeta  
aprenentatge

Treballs  
individual / en  
grup

Estudis  
cas

Treball  
escrit

Exposicion  
s orals

# Sumari

## Treball Acadèmic : metodologia i presentació

Informació en el món digital  
Generació Google

### 1. Metodologia

- 1.1. Treball acadèmic
- 1.2. Treball acadèmic: requisits
- 1.3. Coneixement científic
- 1.4. Mètode científic
- 1.5. Formulació problema/estudi
- 1.6. Anàlisi problema/estudi
- 1.7. Condicions Treball
- 1.8. Mètode hipoteticodeductiu
- 1.9. Tipus de treball (segons recerca)

- 1.10. Tipus de treball (segons continguts I)
- 1.11. Tipus de treball (segons continguts II)
- 1.12. Tipus de treball (segons continguts III)
- 1.13. Elecció del tema
- 1.14. Elecció del títol
- 1.15. El subtítol: complement necessari
- 1.16. Treballs d'actualitat - Enquestes
- 1.17. Treballs d'actualitat – Entrevistes (I)
- 1.18. Treballs d'actualitat – Entrevistes (II)
- 1.19. Esquema Inicial (I)
- 1.20. Esquema Inicial (II)
- 1.21. Esquema Inicial (III)
- 1.22. Esquema Inicial (IV)
- 1.23. Esquema Inicial (V)
- 1.24. Planificació del temps

# Sumari

## Treball Acadèmic : metodologia i presentació

### 2. Presentació

- 2.1 Document escrit
- 2.2 Coberta
- 2.3 Sumari
- 2.4 Index d'Il.lustracions/abreviatures
- 2.5 Primer esborrany
- 2.6 Introducció
- 2.7 Cos del treball
- 2.8 Cos del treball (exemple)
- 2.9 Conclusions
- 2.10 Bibliografia
- 2.11 Annexos
- 2.12. Index de noms i/o temàtic
- 2.13 Estil de redacció
- 2.14 Paràgrafs
- 2.15 Fòrmules de presentació
- 2.16. Disseny i aspectes grafics (I)
- 2.17. Disseny i aspectes grafics (II)
- 2.18. Disseny i aspectes grafics (III)
- 2.19. Disseny i aspectes grafics (IV)
- 2.20. Estil de redacció
- 2.21. Exposició oral (preparació)
- 2.22. Exposició oral (presentació)
- 2.23. Plagi vs us ètic de la informació

# Sumari

## Treball Acadèmic : metodologia i presentació

### 3. Fonts d'informació

3.1. Informació bibliogràfica

3.2 Tipus de documents (I)

3.3. Tipus de documents (II)

3.4. Monografies (I)

3.5. Monografies (II)

3.6. Revistes

3.7. Articles/Ponències

3.8. Audiovisuals

3.9. Imatges

3.10. Catàlegs de Biblioteques

3.11. Portals especialitzats

3.12. Diccionaris

3.13. Enciclopèdies

3.14. Obres de referència aliments

3.15. Guies de Biblioteques UAB

3.16. Internet

3.17. Itinerari treball acadèmic

3.18. Textos acadèmics (fonts línia)

3.19. Textos acadèmics (fonts escrites)

3.20. Webs metodologia-presentació (I-III)

3.21. Webs cerca informació (I-III)

3.22. E-diccionaris

3.23. E-enciclopèdies

3.24. E-aliments-agricultura

3.25. Legislació alimentària (I-II)

3.26. Gestor Bibliogràfic - Refworks

# Treball acadèmic

Consisteix en la **reflexió** sobre un **tema** habitualment fet per escrit o per exposició oral i que es fa **en un context universitari** o d'ensenyament

# Treball acadèmic: requisits

**Ciències dels Aliments** és una disciplina dins l'àmbit de **ciències de la salut** i la seva recerca requereix aplicar dos eines fonamentals:

Basar-nos en el **coneixement científic** i aplicant el **mètode científic** com a eina de treball de la nostra investigació





## The Scientific Method

HERE ARE THE FACTS. WHAT CONCLUSIONS CAN WE DRAW FROM THEM?

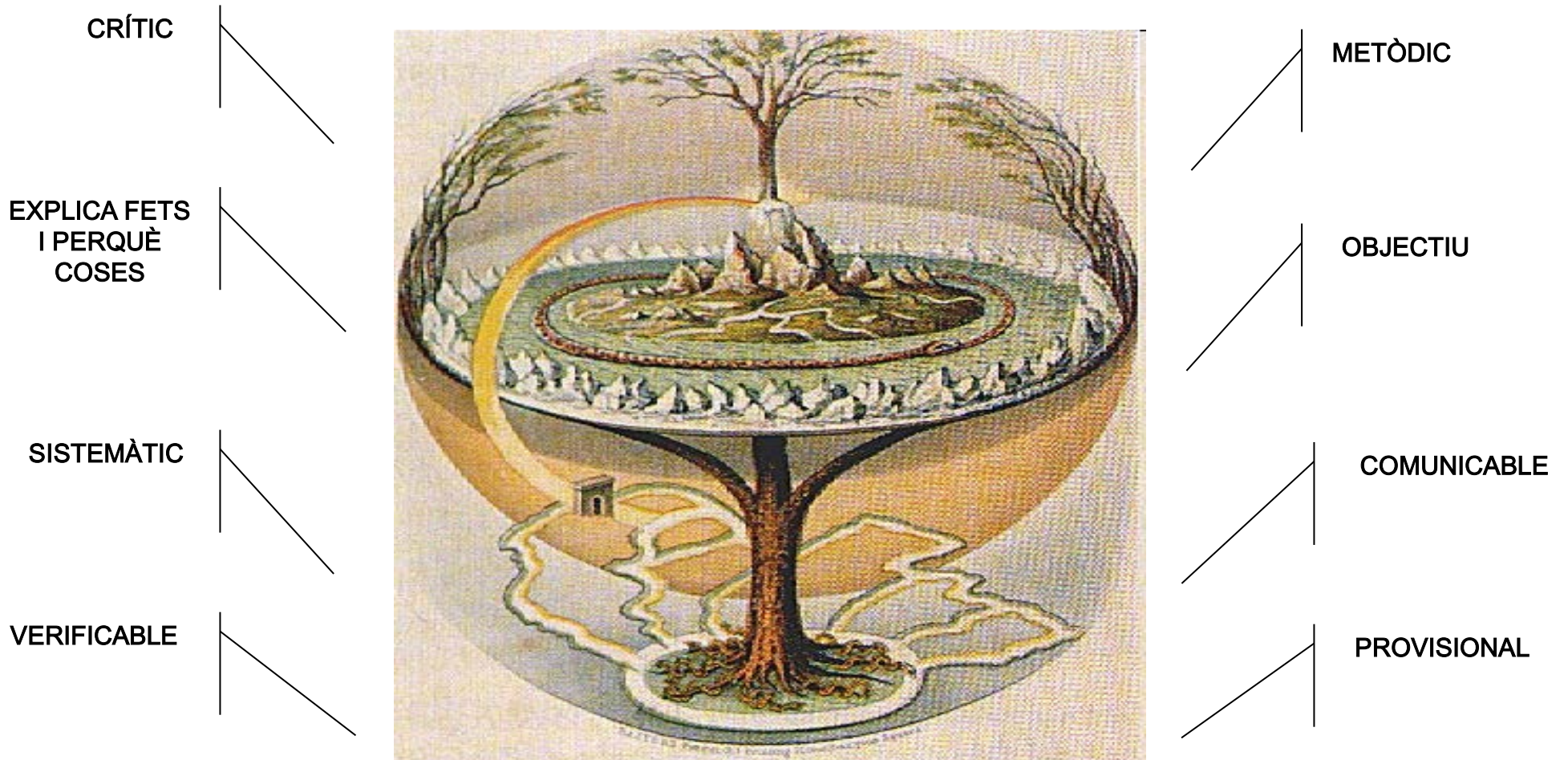


## The Creationist Method

HERE'S THE CONCLUSION. WHAT FACTS CAN WE FIND TO SUPPORT IT?



# Coneixement científic



# Mètode científic

Tècnica que apropa la **investigació** al **coneixement científic** (combinació experiència i raonament)

## Etapes

1-Plantejament d'un problema (opinions, arguments i fets relacionats amb la qüestió)

2-Revisió de les aportacions prèvies (contextualització del tema)

3-Formulació d'hipòtesis (proposta d'una sol.lució que cal verificar)

4 - Plantejament de l'estudi (mètode utilitzat per verificar la hipòtesi)

a) Quines variables cal considerar

b) Metodologia d'anàlisi

c) Mostra d'estudi

d) Recollida de dades

e) Anàlisi de resultats

5 - Conclusions (raonaments que permetran acceptar o rebutjar la hipòtesi plantejada inicialment)

6 - Plantejament de nous problemes si es el cas (l'essència de la investigació es continuar cercant nous reptes en funció de les qüestions que es van plantejant).

# El método científico

## 67 Experimentos divertidos



Con el apoyo de:



[www.cientec.or.cr](http://www.cientec.or.cr)



Con el apoyo de:



# Formulació problema/estudi

Es una de les fases mes importants de la investigació i una de les mes complexes. Tota investigació d'origen, es justifica o dona resposta a un problema

## Punts de partida

- ✓ Llacuna en els nostres coneixements
- ✓ Resultats contradictoris sobre una qüestió
- ✓ Observació d'un fet que no podem explicar
- ✓ Camp teòric existent planteja dubtes
- ✓ Conclusions d'investigacions precedents amb metodologies inexactes
- ✓ Absència d'investigacions prèvies
- ✓ Investigació existent sobre un tema planteja interrogants
- ✓ Noves eines tecnològiques plantegen noves vies

# Anàlisi problema/estudi

Un cop identificat el problema caldrà donar resposta a la seva sol.lució mitjançant unes fases en les que podrem verificar el procés d'anàlisi:

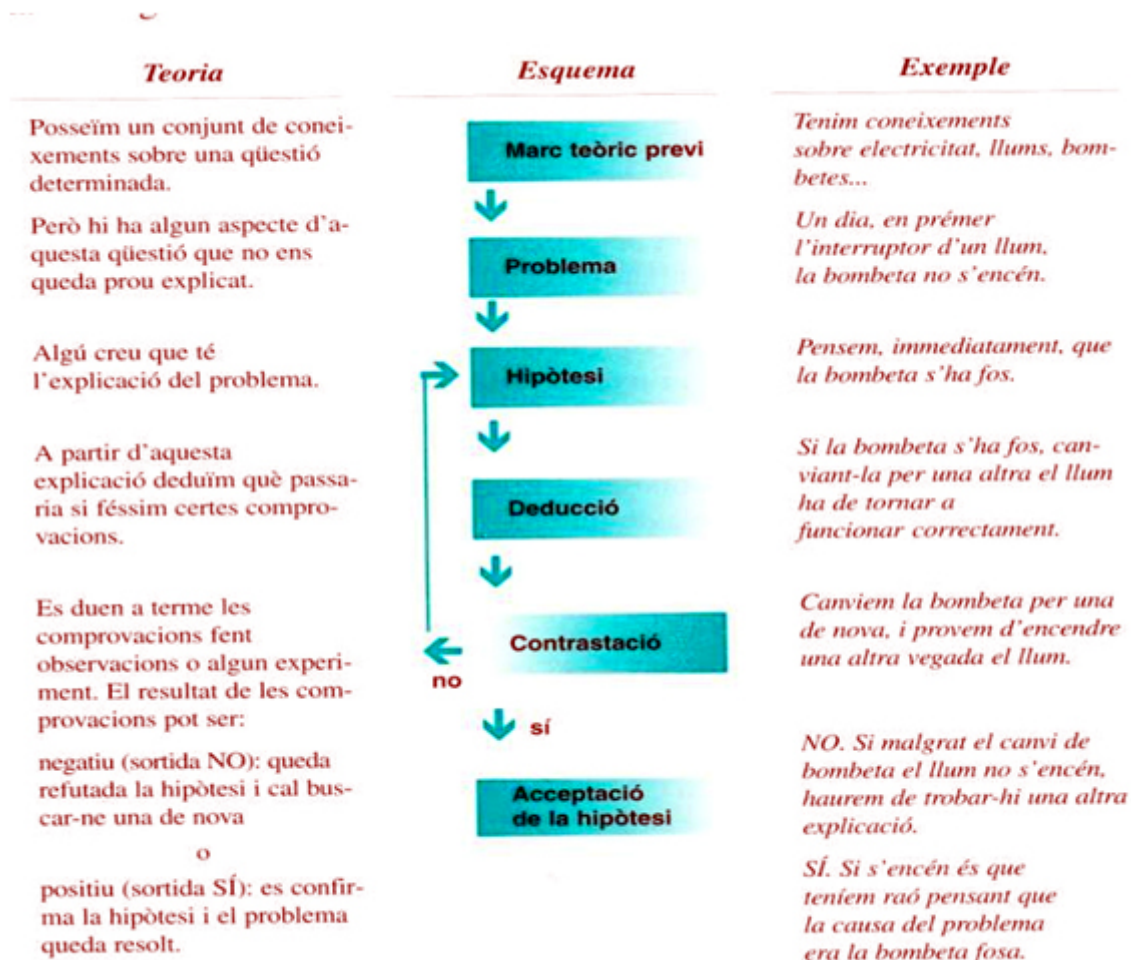
## Anàlisi i identificació

- ✓ Reunir fets relacionats amb la investigació
- ✓ Decidir quins son rellevants i quins secundaris
- ✓ Identificar la relació entre els fets que puguin explicar la causa del problema/estudi
- ✓ Proposar diverses explicacions a la causa del problema/estudi
- ✓ Comprovar la importància de les explicacions mitjançant l'observació i/o anàlisi
- ✓ Identificar les explicacions que permetin aprofundir en una resolució del problema/estudi
- ✓ Trobar les relacions dels fets i les explicacions
- ✓ Examinar els supòsits en que es recolzen aquests fets (marc teòric)

# Condicions del treball

- ✓ Investigació que sigui **factible** [sotmesa a les limitacions de coneixements, espai, temps ...]
- ✓ Investigació **novedosa** [analitzi algun aspecte interessant, particular ...]
- ✓ Investigació que **permeti contrastar les opinions i teories exposades** [incloure proves, metodologia i materials utilitzats ]

# Mètode hipoteticodeductiu



Parteix de la premissa a partir de la qual davant de qualsevol problema existeix una solució possible o hipòtesi, a partir de les quals se'n dedueixen unes conseqüències que cal contrastar

Coromina, E ... "El treball de recerca .." (Eumo, 2006). P.129



# Tipus de treballs: segons recerca

- Treballs de **compilació**

Revisió crítica dels treballs que han presentat altres i relacionar les seves teories tot presentant unes conclusions pròpies

- Treballs d'**investigació**

Tracta dels resultats obtinguts d'un treball de camp o laboratori per tal de demostrar una hipòtesi plantejada inicialment

- Treballs d'**argumentació**

Anàlisi d'un succés o teoria de forma argumentada. Descobrint les relacions causa efecte que s'estableixin en cada moment.

# Tipus de treballs: segons continguts (I)

- Treball monogràfic i panoràmic

El treball **monogràfic** tracta un tema concret, es domina molt bé el tema exposat, les fonts són assequibles. Però es perd la visió de conjunt i les relacions amb altres matèries. Exemple: “**Avaluació de l’Estat Nutricional de la població adulta catalana**”

El **panoràmic** dóna una visió de conjunt. El coneixement sobre un tema es molt generalista, cal fer una bona selecció prèvia de les fonts i aspectes a tractar. Exemple: “**Necessitats energètiques del cos humà**”

fonts accessibles vs pèrdua de visió de conjunt

# Tipus de treballs: segons continguts (II)

- Treball Històric i teòric

El treball **històric** tracta un tema a partir d'una seqüència cronològica o analitza un tema des d'aspectes temporals, o busca l'origen i relaciona les causes i conseqüències. Fonts precises i marc d'espai i temps definit. Exemple: “Història de producció d'aliments orgànics”, ó “Els programes nutricionals de la FAO en el període 1949-1969”

El **teòric** parteix d'un concepte i no aborda temes d'origen i evolució. Són treballs creatius i que permeten un enfocament variat. Alhora tenen un gran complexitat i requereixen un marc inicial ben definit bé per una teoria o per una teoria inicial. Exemple: “Concepte de Seguretat Alimentària Europea” ó “Actualitat normativa sobre etiquetatge dels aliments”

cal tenir mínima formació històrica vs major abstracció i originalitat

# Tipus de treballs: segons continguts (III)

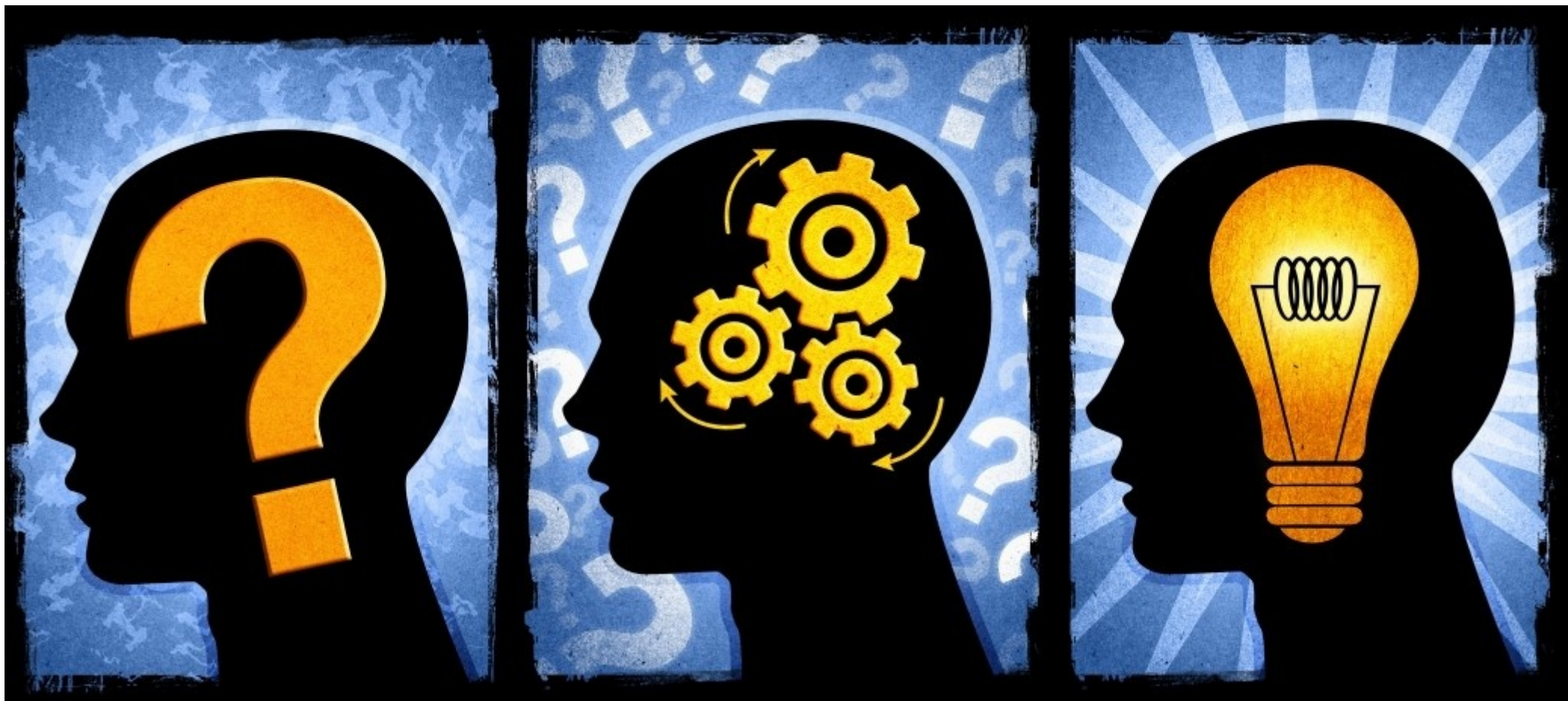
- Treball Clàssic i contemporani

El treball **clàssic** tracta un temes bàsics sobre una matèria determinada. Compten amb moltes fonts i és difícil aportar nous elements de treball. Exemple: “Els productes làctics fermentats”, ó “Indústria alimentària i medi ambient”

El treball **contemporani** tracta un tema d'actualitat. Són atractius d'abordar però tenen poques fonts de consulta: molta informació en xarxa i en premsa i revistes d'actualitat. Exemple: “Recents mètodes diagnòstics sobre al.lèrgies alimentàries” ó “Avenços en l'embalatge de plàstics en líquids alimentesos”

sovint es poden bescanviar els punts de vista de treball  
clàssic/contemporani

# Elecció del tema del treball



# Elecció del tema del treball

- Ha de ser atractiu i encaixar amb els interessos propis
- Amb fonts d'informació assequibles (biblioteques, documents electrònics ...)
- Adaptar-se al nivell de coneixements de cada persona
- El tema ha de tenir uns límits clars i precisos (espai-temps)
- Originalitat del tema tractat. Buscar perspectives diferents sobre temes concrets
- Preferible cercar alguna autoritat que ens aconselli sobre el tema i els punts de vista alhora de tractar el tema.

# Elecció del títol

- ❖ Es important perquè denota el tipus de treball que acull i genera les expectatives que espera tenir el lector sobre el document
- ❖ Característiques: comprensible, clar, breu, suggerent - Exemples:
  - ❖ “Escorxadors escorxats” (frase feta, provocativa, ingeniosa)
  - ❖ “Qualitat dels productes del mar”, “Elaborats de la carn a Catalunya” (generalistes, van directament al tema, com més específics més s’aproximaran al contingut): “La indústria alimentària catalana i la nova PAC”
  - ❖ “Origen, detecció i anàlisi dels materials específics de risc “MER” en els escorxadors espanyols” (són com un guió previ del treball però tenen el perill de que el títol no s’adapti al contingut)

# El subtítol: un complement necessari

- A vegades és possible jugar amb un doble títol i subtítol que permeti donar una informació imaginativa i espectacular + informació descriptiva que permeti comprendre el contingut del treball:
  - “La carn de conill: qualitat i valor energètic de consum”
  - “Aliments funcionals: substitutius o complements bàsics de la dieta”
- Els aspectes considerats sobre els títols i subtítols cal tenir-los en compte també en assignar els diferents apartats i sub-apartats



# Treballs d'actualitat: Enquestes

- ✓ **Enquestes i treballs estadístics:** Recollir informació a través d'un qüestionari que passem a diverses persones sobre un tema determinat per esbrinar la seva opinió

## Metodologia prèvia

- Establir una hipòtesi i imaginar el resultat
- Dissenyar investigació verifiqui hipòtesi inicial
  - Mostra representativa de persones
- Escollir model d'enquesta (oberta – tancada)

## Durant i després enquesta

- Rigorositat en seguir les instruccions enquesta sense influir opinió
- Interpretació de dades amb programari (SPSS ...)
  - Presentació gràfica de les dades obtingudes
    - Títol al contingut + fonts utilitzades + lloc i període de l'enquesta

**Metodologia indicada per temes de caràcter social i també en ciències experimentals com nutrició, ecologia ...**

# Treballs d'actualitat - Entrevistes

- ✓ **Entrevistes:** Mètode necessari a utilitzar quan no es poden trobar dades sobre un tema o quan cerquem informació d'un fet recent i tenim accés a un personatge que ens pot orientar i explicar algún fet no documentat.
- ✓ Les entrevistes poden ser orals o escrites, a gent anònima o protagonistes d'algun fet especial
- ✓ Utilitzar programari per efectuar entrevistes i enquestes en línia (citats a bibliografia)

# Treballs d'actualitat – Entrevistes (II)

## ✓ Algunes idees bàsiques:

- ✓ **Fixar un objectiu en l'entrevista** (una notícia especial, màxima informació, opinió sobre un tema específic ...)
- ✓ Quins temes cal conèixer i **preparar d'avançada amb un qüestionari**
- ✓ **Situar l'entrevistat en un context** polític, científic o social
- ✓ Realitzar l'entrevista **en un lloc que suggereixi** certa intimitat i eviti interrupcions
- ✓ **Comunicar les preguntes a l'entrevistat abans** de començar perquè el mateix estigui familiaritzat amb les preguntes que se li demanen

## ✓ Preguntes:

- ✓ **Contingut estigui relacionat amb tots els temes** que l'entrevistat pugui respondre
- ✓ Convé **alternar preguntes obertes amb tancades** per evitar uns resultats massa específics o generalistes
- ✓ Exposar clarament les preguntes, **evitant l'ambigüetat de les respostes**. Ordenar les preguntes seguint un ordre (general → concret), (públic → privat), (senzill → complexe)
- ✓ **Anotar les respostes immediatament o gravar l'entrevista**. No fiar-se de la memòria (prendre apunts, resumir el més important, copiar literalment alguna frase o reflexió significativa,)
- ✓ Cal pensar que l'entrevista ha de ser **dinàmica i guanyar-se la confiança de l'entrevistat**. Per això s'ha de donar entrada a la improvisació.

# Esquema inicial (I)

- **Preparació de l'esquema:**

Per organitzar el primer “esquelet” del treball cal posar en pràctica una metodologia específica que ens ajudi a estructurar la informació i els coneixements obtinguts fins el moment.

Podem distingir tres tècniques de treball:

- **Generació d'idees**
- **Síntesi d'idees**
- **Esquema preestablert**

# Esquema inicial (II)

- **Generació d'idees:**

Pretén facilitar la relació entre idees i conceptes. Criteris de causa-efecte, problema-solució, genèric-específic.. Facilita la seva interconnexió a mesura que van apareixent.

Apte per grups/individus intuitius, desordenats i analítics

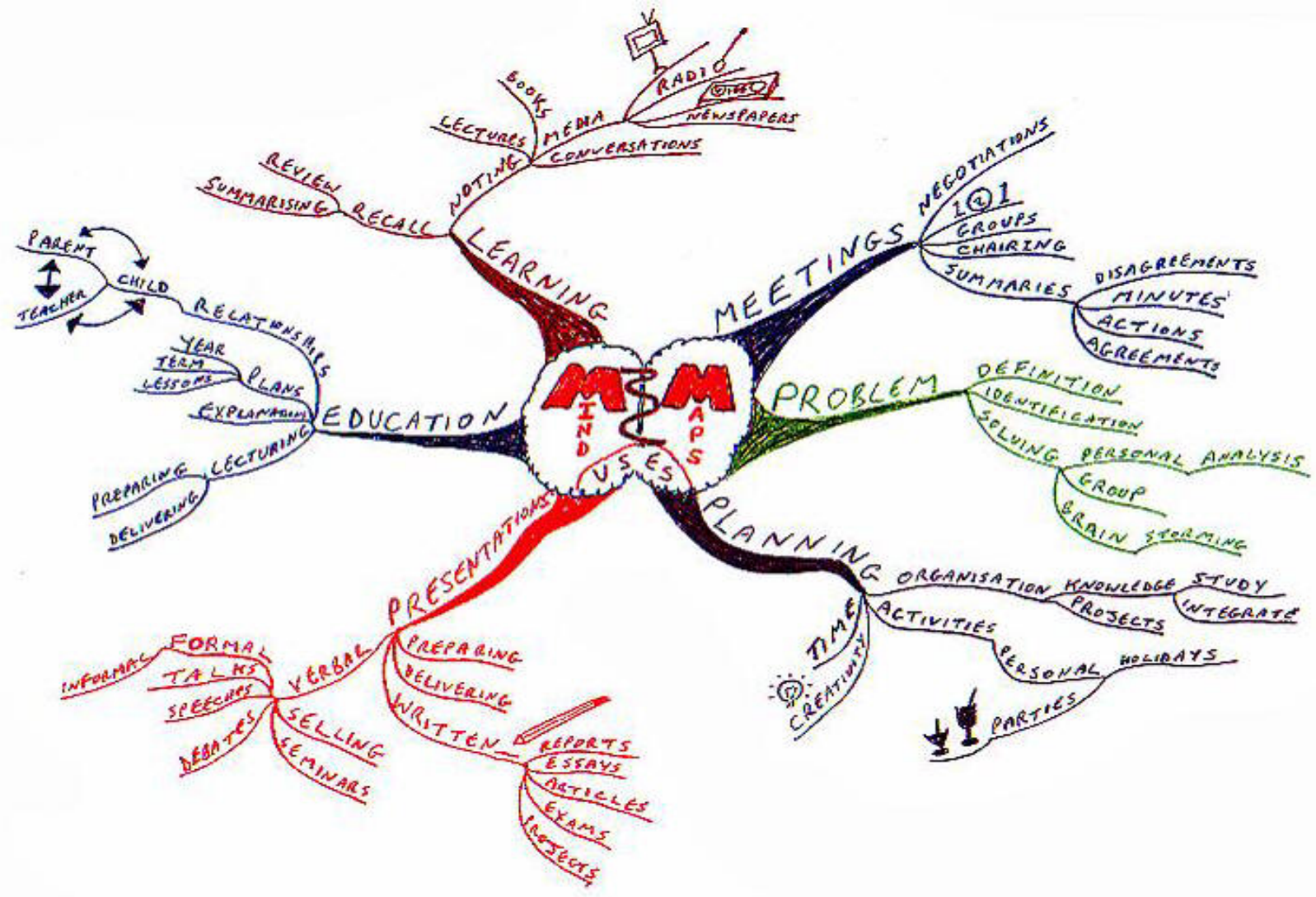
Una ajuda important són els programes informàtics que creen mapes conceptuals i mapes mentals (concept maps i mind maps). Versions gratuïtes en gairebé tots els software faciliten la interconnexió de termes i són útils no tant sols pels treballs sinó com a eines d'aprenentatge actiu i d'organització de les tasques docents i empresarials. Trobreu una llista completa a:

**Concept maps:**

[http://en.wikipedia.org/wiki/List\\_of\\_concept\\_mapping\\_software](http://en.wikipedia.org/wiki/List_of_concept_mapping_software)

**Mind Maps:**

[http://en.wikipedia.org/wiki/List\\_of\\_mind\\_mapping\\_software](http://en.wikipedia.org/wiki/List_of_mind_mapping_software)



Font Img: [12Manage the Executive Fast Track](#)

# Esquema inicial (III)

- **Síntesi d'idees:**

Es redacta en un full o dos l'essència del que es pretén exposar. A continuació s'extrauen les idees bàsiques i es desenvolupa el seu estudi. Un cop s'ha redactat el resum del treball ja es pot començar a redactar cada apartat

Útil per grups/individus amb mentalitats sintètiques que saben el que volen dir però que no tenen les eines per expressar-ho de forma àmplia. Important per aquells que sabeu resumir be però que us cal una eina que faciliti la relació entre conceptes.

# Esquema inicial (IV)

- Exemple de síntesi d'idees

## EJEMPLO

Natalia Ginzburg es una escritora difícil de encuadrar en el panorama italiano actual(1).

Algunos estudiosos(2) dicen que es neorrealista porque coincide cronológicamente con los años de máxima influencia de esta corriente(3).

Después de analizar(4) todas sus obras, no podemos encuadrarla fácilmente(5). Su itinerario personal es paralelo a su madurez personal(6). Siendo plenamente de su tiempo no queda atrapada en ningún «ismo» literario y muestra su autenticidad sin concesiones a las modas(7).

Defiende una literatura que valore la claridad de la lengua(8), optando por el discurso lineal, coloquial, sin elaboraciones formales complejas(9).

1. Panorama literario del tiempo de Ginzburg.
2. Quiénes eran. Citar los críticos y las crónicas de la época. Historia de la literatura italiana.
3. Breve descripción del neorrealismo y marco cronológico. En medio encuadrar a Ginzburg. Enfatizar los años de máxima influencia y citar autores que también escaparon de una clasificación clásica: Pavese.
4. Hacer explícitos los criterios del análisis: se buscaban aspectos comunes a toda la obra, y se fueron anotando las distinciones y las constantes literarias.
5. Señalar las características del neorealismo y mostrar cómo las obras de Ginzburg no encajan. Explicar cuáles son las características de la obra de Ginzburg.
6. Bio-bibliografía. Mostrando cómo literatura y vida para Ginzburg son una sola cosa y no sólo por el tono autobiográfico sino desde el punto de vista formal. Se pueden buscar citas concretas significativas de los cambios de estilos que completan la biografía.
7. Citar las influencias de la época: cierto naturalismo, existencialismo, socialismo militante, pero remarcar la personal interpretación y especialmente la concreción literaria de estas influencias.
8. Análisis de algunas frases o párrafos para justificar esta afirmación.
9. Esquema de las obras de narrativa mostrando cómo la cronología y el enlace entre personajes son simples y directos. En *Le piccole virtù* se ha de explicar qué es una incursión al ensayo.

Puig, Irene de. Como hacer un trabajo escrito.- (Octaedro, 2001)



# Esquema inicial (V)

- **Esquema preestablert:**

Consisteix en preguntar-se set preguntes clau a les quals ha de respondre el treball:

Inicialment cal recopilar informació

Després ens serà útil per quan no sabem  
per on començar

L'aplicació del qüestionari proporciona  
un punt de partida

– Què ?

– Qui ?

– Quan ?

– On ?

– Com ?

– Perquè ?

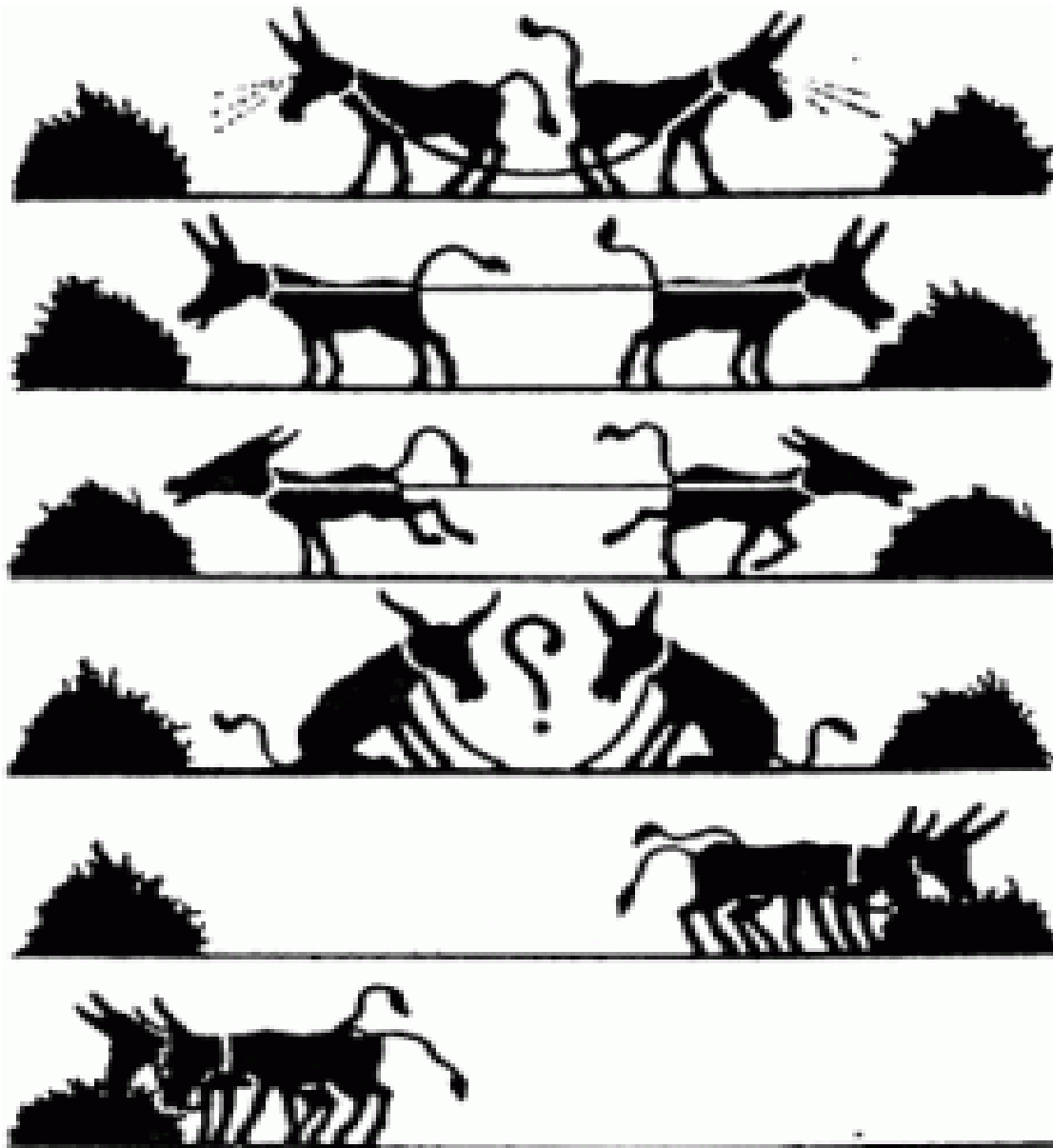
– Amb quina finalitat o resultat ?

# Planificació del temps



# Planificació del temps

- Cal tenir en compte la data de presentació del treball. Partint d'aquesta referència podrem planificar les diferents etapes del treball.
- Cap etapa ha de quedar tancada ja que poden aparèixer fets que obliguin a replantejar-se el treball o al menys indicar que estem al corrent dels mateixos (noves informacions, publicacions, teories ...)
- Temps estimatiu per cada etapa
  - Selecció tema i títol: 10% temps
  - Cerca d'informació, lectures, pla de treball: 50%
  - Redacció esborrany, definitiva, notes, bibliografia....: 25%
  - Revisió, presentació, relectura, autoavaluació .....: 15%



# Cooperació i coordinació

# Sumari

## Treball Acadèmic : metodologia i presentació

### 2. Presentació

- 2.1 Document escrit
- 2.2 Coberta
- 2.3 Sumari
- 2.4 Index d'Il.lustracions/abreviatures
- 2.5 Primer esborrany
- 2.6 Introducció
- 2.7 Cos del treball
- 2.8 Cos del treball (exemple)
- 2.9 Conclusions
- 2.10 Bibliografia
- 2.11 Annexos
- 2.12. Index de noms i/o temàtic
- 2.13 Estil de redacció
- 2.14 Paràgrafs
- 2.15 Fòrmules de presentació
- 2.16. Disseny i aspectes grafics (I)
- 2.17. Disseny i aspectes grafics (II)
- 2.18. Disseny i aspectes grafics (III)
- 2.19. Disseny i aspectes grafics (IV)
- 2.20. Estil de redacció
- 2.21. Exposició oral (preparació)
- 2.22. Exposició oral (presentació)
- 2.23. Plagi vs us ètic de la informació

# Document escrit

- Parts del treball **[en blau obligatòries]**
  - **Coberta**
    - Nota d'agraïments
  - **Sumari**
    - Índex d'il.lustracions (imatges, dibuixos, mapes, gràfics, taules ...)
    - Llista d'abreviatures o símbols
  - **Introducció**
  - **Cos del treball**
  - **Bibliografia**
    - Annexos
    - Index de noms propis i/o conceptes

# Coberta

- **Coberta:** pàgina que fa de portada del treball i ha d'incloure una sèrie d'informacions necessàries adreçades a identificar el tema i l'autor

Nom assignatura:	[Logo UAB]
Deontologia Veterinària // Normalització Alimentària	
TITOL i SUBTITOL	
Treball presentat per: Autor/ Autors (COGNOMS, NOM)	
<u>Tutoritzat per:</u> nom del professor	
Curs acadèmic 2010-2011	
Lloc i data de presentació	

- Logotips UAB:  
[http://publicacions.uab.es/delblues/escuts\\_2006\\_FH/escuts\\_vectorials.html](http://publicacions.uab.es/delblues/escuts_2006_FH/escuts_vectorials.html)

# Sumari

## Model d'índex general

- **Sumari:** (també conegut com a índex general). Llista que reproduïx els títols i subtítols de les diferents parts del treball (capítols, apartats i subapartats)
- Es l'estructura del treball i ha d'indicar la pàgina on comença perquè pugui ser fàcilment localitzable

### ÍNDEX GENERAL

0 INTRODUCCIÓ .....	5
1 DOS MODELS DE DIARI .....	7
1.1 El diari informatiu .....	7
1.1.1 Format .....	7
1.1.2 Disseny i compaginació .....	10
1.1.3 Estil de redacció .....	11
1.1.4 Distinció entre informació i opinió .....	13
1.2 El diari sensacionalista .....	15
1.2.1 Format .....	15
1.2.2 Disseny i compaginació .....	16
1.2.3 Estil de redacció .....	17
1.2.4 Distinció entre informació i opinió .....	19
2 PREDOMINI ACTUAL D'UN MODEL MIXT .....	21
2.1 Combinació dels dos models en la creació del diari popular ..	21
2.2 Reculada en els models informatiu i sensacionalista .....	28
2.3 Influència dels mitjans audiovisuals .....	32
3 ADAPTACIÓ DE LA REDACCIÓ AL NOU MODEL .....	37
3.1 Coneixement del model i preparació dels periodistes .....	37
3.2 Les tècniques periodístiques .....	39
3.2.1 Mètodes de treball .....	39
3.2.2 Selecció de la informació .....	42



# Index d'Il.lustracions i/o Abreviatures

## - Index Il.lustracions:

Llista apropiada per aquells treballs on hi hagi un bon nombre de figures, dibuixos, gràfics, taules. La llista ha d'incloure el número d'ordre de cada il.lustració, el títol de la mateixa i la pàgina on es troba.

## - Index d'abreviatures:

Es una llista preferiblement utilitzada per treballs on hi hagi un bon nombre de sigles o termes abreujats. S'organitza alfabèticament i a continuació de cada terme cal posar el seu nom desenvolupat

# Primer esborrany

- Un cop ja hem obtingut la informació necessària i la tenim estructurada cal disposar-se a fer una primera redacció del treball. Una fase fàcil ja que sols cal plasmar en paper allò que volem expressar. Cal tenir en compte una estructura bàsica per organitzar aquestes idees:
  - **Introducció**
  - **Cos del treball**
  - **Conclusions**

# Introducció

- Element bàsic pel receptor del treball (lector o avaluador)
- Permet **estimular i explicar** tot allò que faciliti la seva posterior lectura
  - Perquè hem triat el tema ?, Motivacions ?, Objectius ?
- Es justifiquen les **limitacions del treball** (temàtiques, cronològiques, bibliogràfiques ...)
- **Presentar els continguts** (apartats) sense exposar la tesi i/o conclusions fonamentals
- **Comentar la bibliografia** utilitzada i argumentar la seva selecció
- **Explicar la metodologia** utilitzada o la posició o punt de vista del qual partim
- Exposar **problemes que hem trobat, aspectes significatius** que ens hem trobat en la redacció
- El **perquè hem escollit un títol** determinat

**• És necessari redactar-la quan ja hem preparat la pràctica totalitat del treball**

# Cos del treball

- És la part substantiva del treball. Exposa tota la nostra recerca. Incorpora les explicacions, arguments, anàlisis fetes durant tot el procés d'investigació.
- **Capítols** : grans divisions del treball que s'organitzen de forma lògica i progressiva
- **Títols**: denominacions que tenen els diferents capítols .... Estan numerats seguint la Classificació Decimal Universal 1, 1.1, 1.1.1 .... I permeten redirigir al lector dins les parts del text. (V. –vegeu-)
- **Apartats i sub-apartats**: unitats en que s'organitza cada capítol i es tracten els continguts que formen part del treball
- **Notes**: Comentaris a peu de plana o al final que expliquen dades complementàries o donen la referència del text citat. Cada nota té un número “cria” que l'identifica.

# Cos del treball (exemple)

The diagram illustrates the structure of a document with the following elements and labels:

- 1 Dos models de diari**: Títol d'un capítol
- 1.1 El diari informatiu**: Títol d'un apartat
- 1.1.1 Format**: Títol d'un subapartat
- 1. De dimensions força grans; tradicionalment, de 36,6 x 51,5cm.**: Notes a peu de pàgina (escrites en un cos més petit i numerades)
- 2. De dimensions més reduïdes; avui, de 28 x 40cm, aproximadament.**: Notes a peu de pàgina (escrites en un cos més petit i numerades)
- 7**: Número de pàgina

Other labels on the right side of the diagram include:

- Numeració dels capítols, apartats i subapartats mitjançant la classificació decimal
- Remissió a una altra part del treball
- Crides numerades
- Filet de separació

# Conclusions

- Principalment, és la conseqüència dels arguments exposats en el desenvolupament del treball
- Aspectes positius del treball: ús, interès, novetat, oportunitat ...
- Qüestions pendents: possibilitats que obre la recerca feta, la relació amb altres temes ...
- Possibilitat d'acabar amb una frase o reflexió brillant que motivi la recerca posterior
- Tipus de conclusions
  - **Conclusió-resum**: resumir breument el contingut del tema, destacant els aspectes més significatius
  - **Conclusió-proposta**: tractar aspectes o arguments no abordats i que poden ser estudiats en el futur
  - **Conclusió-sorpresa**: ser imaginatiu, actuar amb intel·ligència per saber sorprendre al lector amb una conseqüència inesperada, un argument diferent ...

# Bibliografia

- Llista que conté les informacions que identifiquen els documents citats en el text o utilitzats per elaborar el treball.
- Poden estar ordenades per diferents criteris.
  - Alfabètics d'autors (congoms, nom)
  - Data de publicació (+ nou > + antic)
  - Alfabètic de títols
- Els programes de gestió bibliogràfica són el nostre principal aliat



# Annexos

- Quan estem redactant un text i tenim dades no rellevants però que volem mantenir el millor és tracta-les en forma d'annex.
- Es tracta d'informació útil i complementària (taules, dades numèriques, cronològiques, descripció d'un mètode, glossari de termes, qüestionari d'una enquesta, descripció integral d'una entrevista ...) en el qual només s'ofereixen informació parcial o referencial dins el text principal



# Índex de noms i/o temàtic

## - Índex noms:

També conegut com onomàstic, es tracta d'organitzar alfabèticament una llista de noms de persones, llocs o publicacions amb indicació de la pàgina/s on es troben. Cal posar al títol de l'índex el tipus de termes que inclou

## - Índex temàtic:

També conegut com a índex de matèries. Es tracta de seleccionar els termes que expressen les nocions bàsiques del tema desenvolupat i situar-los en ordre alfabètic fent referència a les pàgines on apareixen.

# Estil redacció

- Utilitzar un **vocabulari senzill i concret** en contra de paraules erudites i frases grandiloqüents
- Minimitzar els **adjectius i adverbis**
- Combinar **frases** curtes amb llargues, enunciatives i expositives per fer la lectura més fluida
- Evitar repetició de paraules (utilitzar sinònims o canviar el tipus de frase)
- Utilitzar **fòrmules** per presentar les diferents parts del text (vegeu Cormines-Casacuberta-Quintana - cap 4.3 p. 80-87)

# Paràgrafs

- **Paràgrafs** (grups de frases que mantenen una unitat temàtica i que es distingeixen de la resta del discurs mitjançant un punt i a part) contenen una idea principal i una secundària.
- **Tipus de paràgrafs**
  - D'argumentació: exposen criteris, raons o judicis sobre una idea central
  - De definició: introdueixen paraules desconegudes o li donen significat
  - D'exemplificació: il.lustren una idea principal que es reforça amb exemples concrets
  - De relació o comparació: es posen en contacte dos punts de vista, bé per contrast o analogia

# Fòrmules de presentació

## 4.3.1 Introducció: indicació de les parts en què es divideix la memòria

En primer lloc, s'hi exposa la situació de... En segon lloc, s'hi presenta... Finalment, s'hi indica...

El treball es divideix en X capítols, que tracten, respectivament, de/sobre..., de/sobre... i de/sobre...

La primera part del treball s'ocupa de..., mentre que... en constitueix la segona part. La tercera part conté...

Aquest treball té per objectiu conèixer... A més, s'hi analitza... Amb aquesta finalitat, s'hi estudien...

L'estudi de... comporta dividir-lo en quatre apartats: en el primer, precisem...; el segon apartat fa un retrat de...; en el tercer, examinem... El quart apartat conté una anàlisi de...

En un primer moment, fem una breu descripció dels principals estudis que s'han ocupat de... En un segon moment, proposem una definició del concepte de... Finalment, dediquem l'última part a analitzar...

## 4.3.2 Cos: presentació de capítols, apartats, idees, informació

El present capítol tracta de/sobre... Aquest apartat s'ocupa / analitza / exposa / explica / constitueix una interpretació de / interpreta / presenta / mostra...

En el seu article, X (un autor -a) constata...

Un document sobre X revela que...

Pel que fa a X, són força convincents les dades de l'enquesta publicada..., perquè posen en relleu...

La major part de la bibliografia que tracta la qüestió, constata...

És important observar que...

El principal avantatge / inconvenient de...

Tot i que constatem un augment creixent de..., continua havent-hi...

X experimenta una regressió deguda, en part, a...

A més, X té un impacte directe sobre XX, tal com podem veure en el capítol dedicat a...

## 4.3.3 Cos: referència a un punt o aspecte

Hem vist que... / Hem constatat que... / Hem pogut observar que... / Més amunt hem mostrat...

D'acord amb el que s'ha exposat a... / Tenint en compte les observacions precedents...

Coromina, E ... "El treball de recerca .." (Eumo, 2006). P.81-82

# Disseny i aspectes gràfics (I)

Recomanacions en la presentació de textos acadèmics

- **Pàgines:** DIN A4 (vertical): 21 x 29,7 cm
- **Numeració pag:** Centrada o al marge extern. Compta des del primer full i inclou annexos. Cobertes, dedicatòries, lemes o separacions en blanc entre capítols compten en la paginació però no porten el número imprès
- **Encapçalaments:** Es opcional incloure la informació del títol del treball o capítol corresponent
- Una pàgina estandard consta de 30 línies amb 70 espais cadascuna

# Disseny i aspectes gràfics (II)

## – Línies, marges i interlineat (recomanacions):

- Marge superior: 3,0 cm -- Marge inferior: 2,5 cm
- Marge esquerre: 3,0 cm – Marge dret: 2,5 cm
- Encapçalament: 1,25 cm – Peu de pàgina: 1,25 cm

## – Interlineat:

- Text principal: 1,5 – Text normal: senzill

## – Lletra tipus (cos i aspecte):

- Tipus usuals: Arial i Times Roman
- Grandària del cos lletra: 14 pts capítols i 12 -11 pel text general

# Disseny i aspectes gràfics (III)

## – Figures (dibuixos o gràfics que il.lustren el text)

- Col.locació: entre dos paràgrafs
- Separada del text anterior i posterior amb interlineat doble
- Centrada, amb marc o sense, depèn de la solidesa de la mateixa (sense) o dispersió (amb)
- Ha de portar un peu de figura centrat a sota amb la forma abreujada *Fig* o Figura

## – Quadres o taules

- Idem anterior però amb un títol que l'identifiqui
- El peu del quadre pot portar la font d'on s'ha tret la informació

# Exposició oral - Preparació

- Defensar de forma organitzada, formal i resumida els punts principals de la nostra recerca i els resultats obtinguts (max 30 min -20 expo i 10 aclariments)
- Es pot portar un guió o esquema del que presentem
- Seleccionar els punts més interessants i significatius del nostre treball seguint guió (introducció-desenvolupament-conclusions)
- Recomanable assajar abans l'exposició per:

Adquirir seguretat	Comprovar claredat, precisió i estructura de l'exposició
Controlar el temps dedicat	Detectar defectes a corregir



# Exposició oral - Presentació

## Recomanacions

1- Parlar amb veu alta, bona articulació i fluïdesa	3 - Parlar amb lèxic i correcció lingüístiques	5 - Utilitzar frases fetes o lèxic de presentació	7 Comentar o resumir el text exposar i no llegir al peu de la lletra
2- Variar el ritme de to de veu per evitar la monotonia	4 – Mirar l'auditori i fer servir gestos que acompanyin l'explicació	6 – Captar l'interès amb anècdotes o reflexions personals	8 – Utilitzar textos breus i gràfics no atepaits i legibles

# Plagi vs us ètic de la informació

*GEC: “Copiar (idees, paraules, obres, etc., d’una altra persona) usant-les com a pròpies”*

*Com evitar-lo ?*

- Citant sempre les fonts, tant de textos, imatges, recursos electrònics que utilitzem en el nostre treball

- Parafraçant: utilitzar idees d’una altra persona segons el nostre llenguatge (també cal citar la font)

- Cometes “”: Utilitzar-les quan citem les paraules textuais d’un text.

# Sumari

## Treball Acadèmic : metodologia i presentació

### 3. Fonts d'informació

3.1. Informació bibliogràfica

3.2 Tipus de documents (I)

3.3. Tipus de documents (II)

3.4. Monografies (I)

3.5. Monografies (II)

3.6. Revistes

3.7. Articles/Ponències

3.8. Audiovisuals

3.9. Imatges

3.10. Catàlegs de Biblioteques

3.11. Portals especialitzats

3.12. Diccionaris

3.13. Enciclopèdies

3.14. Obres de referència aliments

3.15. Guies de Biblioteques UAB

3.16. Internet

3.17. Itinerari treball acadèmic

3.18. Textos acadèmics (fonts línia)

3.19. Textos acadèmics (fonts escrites)

3.20. Webs metodologia-presentació (I-III)

3.21. Webs cerca informació (I-III)

3.22. E-diccionaris

3.23. E-enciclopèdies

3.24. E-aliments-agricultura

3.25. Legislació alimentària (I-II)

3.26. Gestor Bibliogràfic - Refworks

# Informació bibliogràfica

- De totes les recerques que portem a terme la informació bibliogràfica o documental serà la principal eina que tindrem alhora de fer un treball
- Compte !. Mes que acumular bibliografia, el que es tracta és de **seleccionar-la** adeqüadament, **treballar-la** i **interpretar-la**, extraient les dades i idees significatives

# Tipus de documents (I)

- Els documents es classifiquen en dos grups segons el tipus d'informació que contenen
  - **Documents primaris**: el que tenen informació de primera mà, que no ha estat interpretada per cap altra persona. Ex: novel·la, discurs, dades estadístiques, entrevista

Normalment no treballareu amb aquest tipus de fonts però algunes webs us poden servir:

[Idescat \(Generalitat de Catalunya\)](#)

Base de dades estadístiques de la Generalitat de Catalunya que conté estudis d'opinió i enquestes, així com dades estadístiques sobre societat, economia, educació...:

[Centre d'Estudis d'Opinió \(Generalitat de Catalunya\)](#)

# Tipus de documents (II)

- **Documents secundaris**: els elaborats per intermediaris que han analitzat, descrit o interpretat la documentació primària. Ex: llibre sobre un tema, article de revista, ponència d'un congrés, treball de recerca, tesi doctoral ... Són la gran majoria de fonts que utilitzareu en els vostres treballs.

## Monografies

Manuals

Enciclopèdies

Diccionaris

Tesis

Treballs de recerca

## Periòdics

Articles

Ponències

congressos

## Audiovisuals

Videos

DVD's

Imatges

# Monografies (I)

- **Monografies** són les fonts bàsiques a partir de les quals heu d'estructurar el treball.
- **Manuais, enciclopèdies i diccionaris** serveixen per situar i emmarcar l'estudi que esteu fent.

## Com buscar-los ?

A través de la bibliografia recomanada de cada assignatura trobareu els llibres bàsics

Catàleg de les Biblioteques

Cerca avançada Col·lecció Gènere ISBN/ISSN Topogràfic

Qualsevol camp:  And   
Qualsevol camp:  And   
Autor:  And   
Títol:   
Matèria:   
Nota:

**Cerques bàsiques:**

- Paraula
- Títol
- Autor
- Matèria

Localització:  Tipus de material:  Idioma:   
...  ...   
Biblioteca de Ciència i Tecnologia    
Biblioteca de Ciències Socials    
Biblioteca de Ciències Socials - CDE

Any: Posterior a  i anterior a   
Editor:   
Cercar i Ordenar:  ordenat per rellevància   
 Limitar a exemplars disponibles





# Revistes

- Per trobar les **revistes** sobre una matèria en concret podeu cercar al catàleg de la biblioteca i buscar per títol o per una matèria:

## Com buscar-les ?

Catàleg de les Biblioteques

Cerca avançada   Col·lecció   Gènere   ISBN/ISSN   Topogràfic

Matèria: animals proteccio   And   Matèria: revistes   And   Qualsevol camp:   And   Qualsevol camp:   Buscar

**Cerques bàsiques:**

- Paraula
- Títol
- Autor
- Matèria

Localització:   Tipus de material:   Idioma:

QUALSEVOL   QUALSEVOL   QUALSEVOL  
...   ...   ...  
Biblioteca de Ciència i Tecnologia   Llibre  
Biblioteca de Ciències Socials   Llibre e-  
Biblioteca de Ciències Socials - CDE   Tesi, TFC, PFC   Alemany  
       Anglès  
       Àrab

Any: Posterior a   i anterior a

Editor:

Cercar i Ordenar: ordenat per rellevància

Limitar a exemplars disponibles



# Articles - Ponències

- Els articles de revista o ponències de congressos son una de les fonts principals per la recerca en ciències experimentals.

## Com buscar-los ?

Catàleg de les Biblioteques

Cerca avançada Col·lecció Gènere ISBN/ISSN Topogràfic

Matèria: animals proteccio And  
Matèria: revistes And  
Qualsevol camp: And  
Qualsevol camp: And

Buscar

**Cerques bàsiques:**

- Paraula
- Títol
- Autor
- Matèria

Localització: QUALSEVOL  
Biblioteca de Ciència i Tecnologia  
Biblioteca de Ciències Socials  
Biblioteca de Ciències Socials - CDE

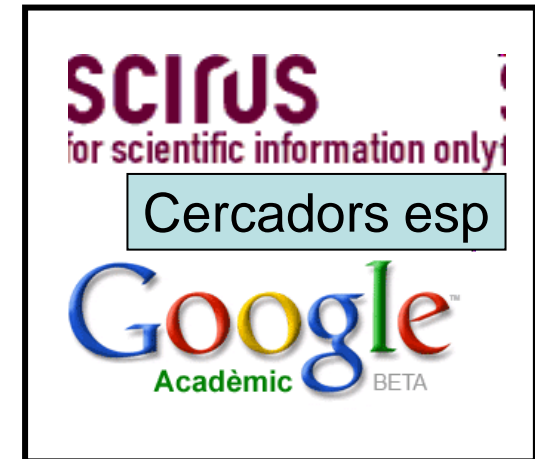
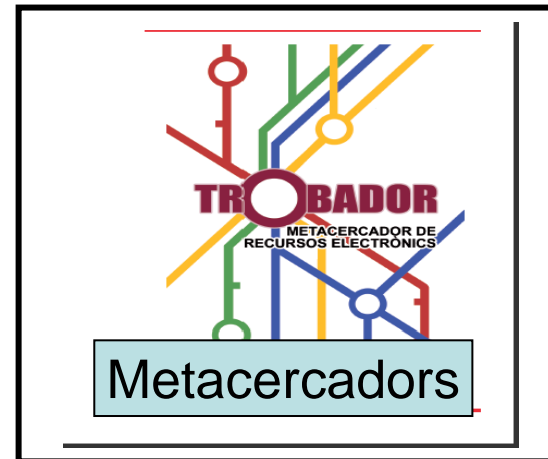
Tipus de material: QUALSEVOL  
Libre  
Libre e-  
Tesi, TFC, PFC

Idioma: QUALSEVOL  
Alemany  
Anglès  
Àrab

Any: Posterior a i anterior a  
Editor:

Cercar i Ordenar: ordenat per rellevància

Limitar a exemplars disponibles



# Audiovisualls

- Els documents audiovisuals siguin en format VHS, DVD o també en línia els podeu trobar al catàleg i a les fonts convencionals de la xarxa

Catàleg de les Biblioteques

Cerca avançada   Col·lecció   Gènere   ISBN/ISSN   Topogràfic

Qualsevol camp:  And

Qualsevol camp:  And

Qualsevol camp:  And

Qualsevol camp:  And

**Cerques bàsiques:**

- Paraula
- Títol
- Autor
- Matèria

Localització:  Tipus de material:  Idioma:

QUALSEVOL  QUALSEVOL

Biblioteca de Ciència i Tecnologia

Biblioteca de Ciències Socials

Biblioteca de Ciències Socials - CDE

Any: Posterior a  i anterior a

Editor:

Cercar i Ordenar:  ordenat per rellevància

Limitar a exemplars disponibles

Multicercadors

CastTV

blinkx

plxsy

TRUVEO

YouTube

Dailymotion

Google

videos

Cercadors

67

# Imatges

- Les imatges les podreu trobar per la xarxa però tingueu en compte que no hem de copiar qualsevol imatge per il·lustrar el nostre treball. Poden disposar de drets d'autor que cal respectar

Catàleg de les Biblioteques

Cerca avançada

Col·lecció   Gènere   ISBN/ISSN   Topogràfic

Qualsevol camp:  And

Qualsevol camp:  And

Qualsevol camp:  And

Qualsevol camp:  And

Busca

**Cerques bàsiques:**

- Paraula
- Títol
- Autor
- Matèria

Localització:

Tipus de material:

Idioma:

Any: Posterior a  i anterior a

Editor:

Cercar i Ordenar:

Limitar a exemplars disponibles

Han de respectar llicències d'us lliure "Creative Commons" o ser de domini públic



# Catàlegs de Biblioteques

## Catàlegs Biblioteques Universitàries

### Catàleg de les Biblioteques



Catàleg Col·lectiu de les Universitats de Catalunya



Red de Bibliotecas Universitarias

Catálogo Colectivo de Rebiun

## Catàlegs Biblioteques Públiques

### Argus

Catàleg de les biblioteques públiques de Girona, Lleida, Tarragona i Terres de l'Ebre



# Portals especialitzats

## Bases de dades



Búsqueda básica | Buscar referencia | Herramientas de búsqueda | Campos de búsqueda

▼ Recursos seleccionados

Recursos de Ovid: 1 Food Science and Technology Abstracts 1969 to 2010 October Week 1

▼ Límites (Haga clic para cerrar)  Incluir términos relacionados



## Portals d'editors científics

### Editors científics



### Editors OA



# Diccionaris

## Llengua

The top screenshot shows the homepage of the **DIEC2** (Diccionari de la llengua catalana, Segona edició) website. It features the logo of the Institut d'Estudis Catalans and a navigation menu with links like 'Inici', 'Pròleg/Introducció', 'Consulta avançada', 'Llista d'abreviatures', and 'Instruccions'.

The middle screenshot shows the homepage of the **Real Academia Española** dictionary. It includes the text 'DICCIONARIO DE LA LENGUA ESPAÑOLA - Vigésima segunda edición' and a search bar with options for 'Consulta y sugerencias acerca del Diccionario', 'Acceso rápido al Diccionario desde el navegador', and 'Adquiera la 22.ª edición'.

The bottom screenshot shows the **OXFORD Reference PREMIUM** website. It features a 'Quick search' box, a 'Fact of the day' section, and navigation links for 'HOME', 'ADVANCED SEARCH', 'SUBJECTS & BOOKS', 'TIMELINES', 'BROWSE', 'LINKS', 'LOG OUT', and 'HELP'.

The bottom-most screenshot shows the **Gale Virtual Reference Library** website. It includes a search bar, a 'Basic Search' section, and navigation links for 'Home', 'Dictionary', 'Title List', and 'Help'.

## Temàtics

The top screenshot shows the homepage of the **DICCIONARI DE LES CIÈNCIES AMBIENTALS** website. It features the logo of the Institut d'Estudis Catalans and a search bar with options for 'catà', 'control', and 'amplia'. It also includes a 'llibreCAT' logo and a 'Zoo Pitus' logo.

The middle screenshot shows the homepage of the **termcat** website. It features the logo of the Institut d'Estudis Catalans and a search bar with options for 'CERCA PER: ENTRADA', 'IDIOMA: CATALÀ', and 'MÚL FRAGMENT DE MOT O SINÀGMA A CERCAR'. It also includes a 'Fundació punt.cat' logo and a navigation menu with links like 'INTRODUCCIÓ', 'AUTORS', 'ARRE DE CAMP', 'FONTS', 'ABREVIACIONS', 'EDICIÓ EN LÍNIA', and 'AJUDA'.

The bottom screenshot shows the homepage of the **United Nations Multilingual Terminology Database** website. It features the logo of the United Nations and the text 'Maintained by the Terminology Team of the Terminology and Reference Section, Documentation Division, DGACM, New York'. It also includes the text '85,000 Entries', 'In 6 Official Languages', and 'Daily Updates'.

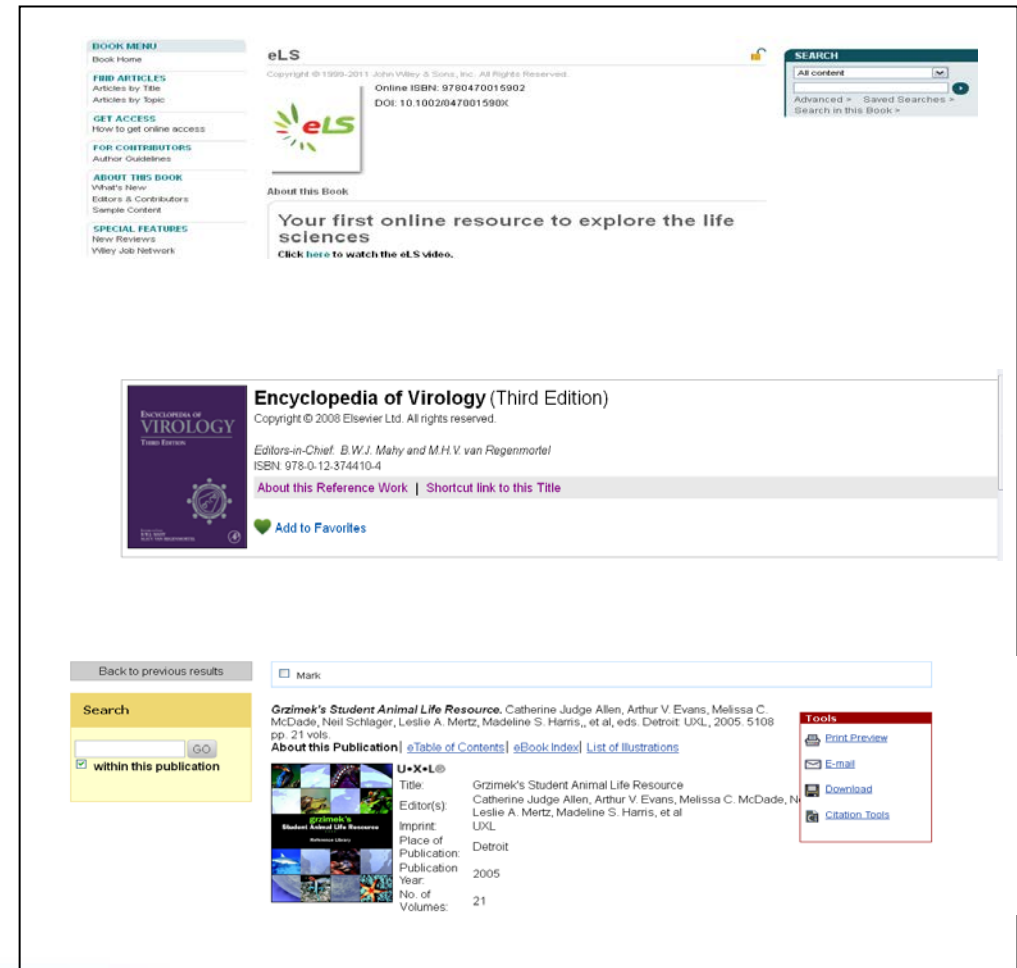
# Enciclopèdies

## Generalistes



The screenshot shows the homepage of **enciclopèdia.cat**, which is part of the **diccionari.cat** project. It features a search bar with a "Cerca amplada" button and a navigation menu with links for HOME, BROWSE, BLOG, ADVOCACY, HELP, and WORKSPACE. Below the navigation, there are promotional banners for "Advocacy for Animals" and "Britannica for iPad". At the bottom, there is a section for "Enciclopedia Libre Universal en Español" with a search bar and a "Buscar" button.

## Temàtiques



The screenshot shows the **eLS** (eLife Sciences) website. It features a "BOOK MENU" on the left with links for "BOOK HOME", "FBI ARTICLES", "GET ACCESS", "FOR CONTRIBUTORS", "ABOUT THIS BOOK", and "SPECIAL FEATURES". The main content area displays the title "Encyclopedia of Virology (Third Edition)" with its cover image, copyright information, and editors-in-chief. Below the title, there are links for "About this Reference Work" and "Shortcut link to this Title". A "Tools" sidebar on the right includes options for "Print Preview", "E-mail", "Download", and "Citation Tools".



# Obres referència aliments

Accés Lliure

 **CODEX ALIMENTARIUS**

**Food and Nutrition Library**

**FOOD-INFO**

 *foodbase*

Xarxa UAB

 **Knovel Food Science**

ENCYCLOPEDIA  
OF  
DAIRY SCIENCES

ENCYCLOPEDIA  
OF  
FOOD MICROBIOLOGY

ENCYCLOPEDIA  
OF  
MEAT SCIENCES

ENCYCLOPEDIA  
OF  
FOOD SCIENCES AND NUTRITION

**RSC Publishing**

**WILEY ENCYCLOPEDIA  
OF FOOD SCIENCE  
AND TECHNOLOGY**

 **ENCYCLOPEDIA OF  
CHEMICAL TECHNOLOGY**

# Guies Biblioteques UAB

**dipòsit digital de documents de la UAB**

**UAB**  
Universitat Autònoma de Barcelona

visitant :: identificació

Servei de Biblioteques | Sobre el DDD | Ajuda | **Català** | English | Español

Pàgina inicial > Llibres i col·leccions > Guies de Biblioteques UAB

## Guies de les Biblioteques

Dins d'aquesta col·lecció trobareu les guies de les Biblioteques de la UAB, els seus serveis, seccions, espais i fons documentals, sobre el funcionament d'eines d'ajuda a la recerca (Trobador, RefWorks, etc.) i per trobar tipologies documentals concretes (efectes sonors, vídeos i dvd, música, formularis jurídics, tesis, working papers, etc.). Totes aquestes guies són preparades per les Biblioteques de la UAB.

Cercar en 103 registres per:

qualsevol camp

Consells de cerca :: Cerca avançada

Darreres entrades:

2011-10-13 12:08		<b>Préstec Consorciat (PUC) / Universitat Autònoma de Barcelona. Servei de Biblioteques</b> Guia de què és el Préstec Consorciat, condicions del préstec i explicació de com sol·licitar un préstec. 2011 (Serveis)
6 p., 170.6 KB		
<input type="button" value="Registre complet"/> <input type="button" value="Registres semblants"/>		
2011-09-05 13:39		<b>Sala de Formació d'usuaris de la Biblioteca d'Humanitats / Universitat Autònoma de Barcelona. Biblioteca d'Humanitats ; Universitat Autònoma de Barcelona. Servei de Biblioteques</b> Guia d'ús de la sala de Formació d'Usuaris de la Biblioteca d'Humanitats.

**Enfocats a:**

- Guies de les Biblioteques** (39)
  - Biblioteca de Ciència i Tecnologia (1) Biblioteca de Ciències Socials (14) Biblioteca de Comunicació i Hemeroteca General (5) Biblioteca d'Humanitats (5) Biblioteca de Medicina (5) Biblioteca Universitària de Sabadell (1) Biblioteca de Veterinària (6)
- Serveis** (9)
- Catàleg** (13)
- Com trobar...** (7)
- Eines per la recerca** (12)
- Recursos temàtics** (16)
- Bases de dades** (18)

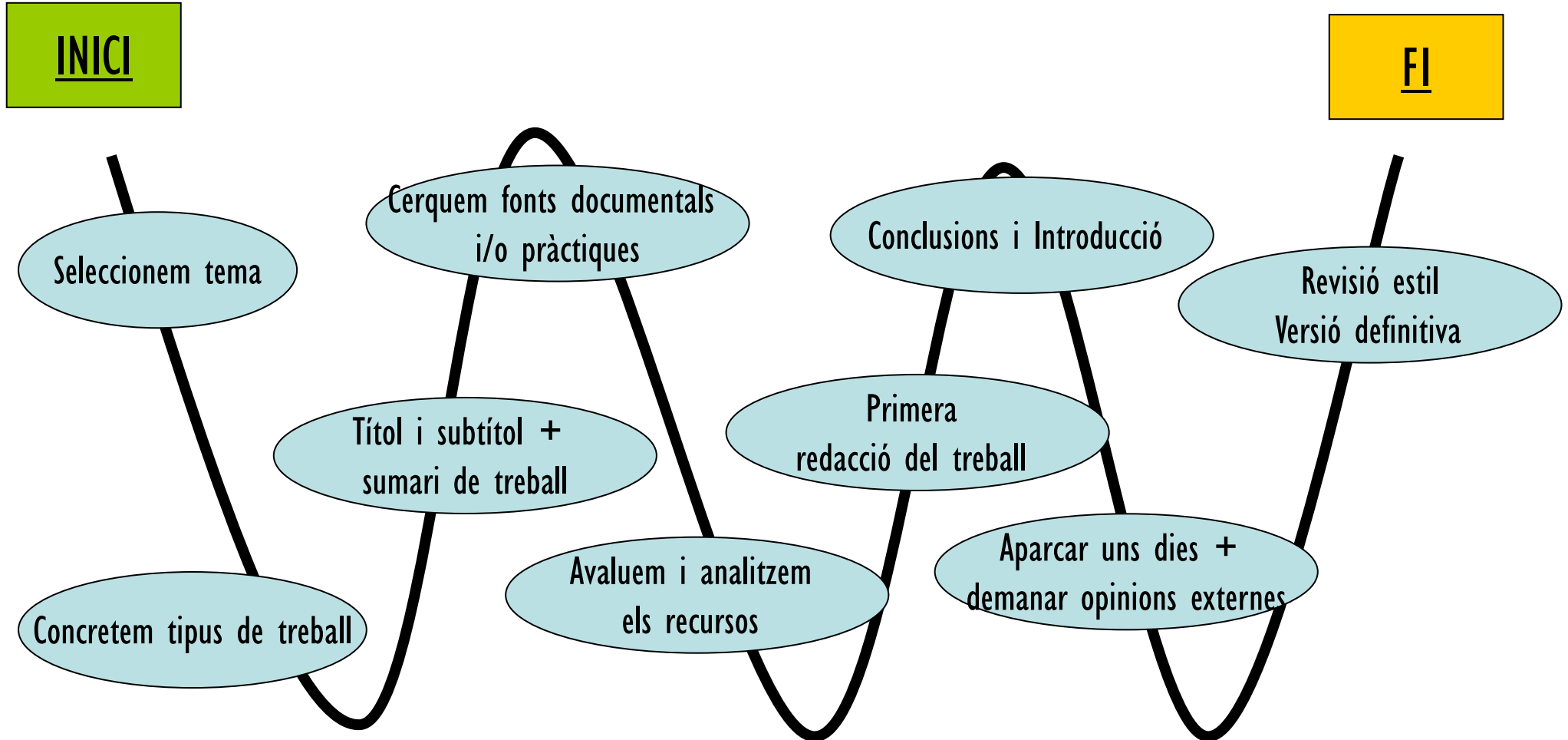
# Internet

## Fuentes de información web (revistas-e, páginas web, sitios web, libros electrónicos, bases de datos...)

Parámetros	Puntos a considerar
Autoría	<p>El responsable, ya sea una persona o una institución, debe estar bien identificado para dar credibilidad al contenido.</p> <p>¿La autoría del recurso está bien determinada?</p> <p>¿Pertenece el autor a alguna institución educ acreditada?</p> <p>¿Hay información en la página sobre la institu</p> <p>¿Existe posibilidad de contactar con el autor?</p> <p>¿Existe la posibilidad de enviar comentarios?</p> <p>¿Es el autor una autoridad en el tema?</p>
Contenido	<p>Es importante evaluar qué nivel de profundidad (especializada) tiene el recurso. Su valor depende del usuario.</p> <p>¿El tema o especialidad del recurso cubre toda la profundidad? ¿Ofrece más de una perspectiva?</p> <p>¿Añade información valiosa?</p> <p>¿Existe evidencias de que los hechos han sido verificados?</p> <p>¿Cita bibliografía sobre el tema?</p> <p>¿La información está actualizada?</p> <p>¿El recurso tiene fecha de creación o fecha de actualización?</p>
Navegación y recuperación: acceso a la información	<p>Es crucial que el recurso disponga de un sistema de navegación que permita al usuario encontrar la información que necesita de forma sencilla y rápida.</p> <p>¿Existe una navegación estructural?</p> <p>¿Recoge en un mapa web los contenidos de forma clara y sencilla?</p> <p>¿Existe la posibilidad de un sistema de búsqueda?</p> <p>¿Incluyen índices temáticos del contenido?</p> <p>¿Están enlazadas las notas o las citas en otros recursos?</p> <p>¿Ofrece la posibilidad de imprimir?</p> <p>¿Existe una "Ayuda" al usuario?</p>
Ergonomía: comodidad y facilidad de utilización	<p>La cantidad de información obliga a dedicar más tiempo a leerla.</p> <p>¿Mantiene el recurso una uniformidad en cuanto a diseño, formato, color, ...?</p> <p>¿Las imágenes completan la información o la entorpecen?</p>
Visualización agradable	<p>¿Se requieren programas adicionales específicos para leer, imprimir o escuchar los recursos?</p> <p>¿Son estos programas fácilmente disponibles o deben ser comprados?</p>
Luminosidad: presencia y calidad de los enlaces externos	<p>¿Existen enlaces externos?</p> <p>¿Están actualizados?</p>
Visibilidad: número de enlaces que recibe de otros recursos	<p>Título del web en la barra del navegador</p> <p>Contenido del recurso en los primeros párrafos</p> <p>Enlaces desde otras páginas</p> <p>Presencia de metaetiquetas</p>

- ✓ Informació sobre els autors (afiliació, credencials, etc.)
- ✓ Referències i fonts de tot el contingut (enumerades clarament, a més del copyright).
- ✓ Identificació del lloc, del finançament i dels anunciants.
- ✓ Actualització.

# Itinerari del treball acadèmic



# Textos acadèmics (fonts bàsiques en línia)

Clau de  
generals  
mapa  
del web  
Entorn  
virtual  
Creació



**argumenta**

## *Textos Acadèmics*

**TÈCNIQUES D'ESCRITURA**

**MODELS DE TEXTOS**

**TESTS D'AUTOAVALUACIÓ**

**R E C U R S O S**

Castellano

material complet, no exhaustiu, clar i pràctic i estable acadèmic (paper, format, títols, il·lustracions, notes, etc.) estils de lletra, ús dels signes de puntuació, abreviacions, etc.).

# Textos acadèmics (fonts bàsiques impreses)

## Metodologia

[Cómo se hace un trabajo académico : guía práctica para estudiantes universitarios / John Clanchy y Brigid Ballard.- 2a ed., aum.-Zaragoza : Prensas Universitarias de Zaragoza, 2000.- 198 p.; 22 cm.-\(Ciencias sociales ; 23\).- ISBN: 8477335397](#)

[http://cataleg.uab.cat/record=b1473125~S1\\*cat](http://cataleg.uab.cat/record=b1473125~S1*cat)

[El Proceso de investigación científica : fundamentos de investigación, manual de evaluación de proyectos / Mario Tamayo y Tamayo.-2ª ed.- Mexico D.F. \[etc.\]: Limusa, 1987.- \[6\], 161 p.; 23 cm.-ISBN: 9681822811](#)

[http://cataleg.uab.cat/record=b1031025~S1\\*cat](http://cataleg.uab.cat/record=b1031025~S1*cat)

[Cómo hacer tu primer trabajo de investigación : guía para investigadores en educación y ciencias sociales / Judith Bell.- 2ª ed.- Barcelona : Gedisa, 2005.- 250 p. ; 24 cm.- \(Biblioteca de educación. Herramientas universitarias ; 9\)](#)

[http://cataleg.uab.cat/record=b1749971~S1\\*cat](http://cataleg.uab.cat/record=b1749971~S1*cat)

[Metodología de la investigación : manual para el desarrollo de personal de salud / Francisca H. de Canales et al.- \[Washington, D.C.\] : Organización Panamericana de la Salud. \[Oficina Sanitaria Panamericana, Oficina Regional de la Organización Mundial de la Salud; México, D.F. : Limusa, 1986.-327 p.- ISBN: 9681822730](#)

[http://cataleg.uab.cat/record=b1496554~S1\\*cat](http://cataleg.uab.cat/record=b1496554~S1*cat)

[El Proceso de investigación científica / José Tejada Fernández.- Barcelona : Fundación "la Caixa" : E.U.I. Santa Madrona, cop. 1997.- 167 p. : il.-ISBN: 8476645740](#)

[http://cataleg.uab.cat/record=b1459941~S1\\*cat](http://cataleg.uab.cat/record=b1459941~S1*cat)

## Presentació

[Cómo hacer un trabajo escrito / Irene de Puig i Oliver.- 2a ed.- Barcelona : Octaedro, 2001.- 95 p. : il.; 24 cm.- \(Nuevos instrumentos ; 2\).- ISBN: 8480630590](#)

[http://cataleg.uab.cat/record=b1615008~S1\\*cat](http://cataleg.uab.cat/record=b1615008~S1*cat)

[Tesis i treballs : aspectes formals / Antònia Rigo, Gabriel Genescà.- Vic : Eumo, 2000.- 171 p.; 24 cm.- \(Llengua i text ; 4\).- ISBN: 8476023359](#)

[http://cataleg.uab.cat/record=b1472659~S1\\*cat](http://cataleg.uab.cat/record=b1472659~S1*cat)

[El Treball de recerca : procés d'elaboració, memòria escrita, exposició oral i recursos / Eusebi Coromina, Xavier Casacuberta, Dolors Quintana.- Vic : Eumo : Universitat de Vic, 2000.-2 vol.; 27 cm.- ISBN: 8476025963](#)

[http://cataleg.uab.cat/record=b1464033~S1\\*cat](http://cataleg.uab.cat/record=b1464033~S1*cat)

[El Trabajo de investigación : el proceso de elaboración, la memoria escrita, la exposición oral y los recursos : guía del estudiante / Eusebi Coromina, Xavier Casacuberta, Dolors Quintana ; traducción y adaptación del catalán al español, Luisa Cotoner Cerdó.- Barcelona : Octaedro; Vic : Eumo, DL 2002.- \(Nuevos instrumentos ; 18\).- 175 p.; 26 cm.- ISBN: 8480635487](#)

[http://cataleg.uab.cat/record=b1644640~S1\\*cat](http://cataleg.uab.cat/record=b1644640~S1*cat)

# Webs metodologia i presentació I

## Recursos recomanats Mètode i presentació

### [Presentació de Treballs: Guia UdL](#)

<http://www.fce.udl.cat/Recursos/guies/guiatreballs.pdf>

### [Com fer un treball acadèmic / Fàtima Puigdevall](#)

[https://www.e-alber.com/llobres/com\\_fer\\_un\\_treball\\_academic](https://www.e-alber.com/llobres/com_fer_un_treball_academic)

### [Argumenta \(8 univ. catalanes\)](#)

[http://wuster.uab.es/web\\_argumenta\\_obert/](http://wuster.uab.es/web_argumenta_obert/)

### [Textos acadèmics UPF \(\\*\)](#)

<http://parles.upf.edu/llocs/cr/>

## Sèrie “[Pren nota](#)” a Canal Youtube UAB

### [Com fer treballs](#)

[http://www.youtube.com/watch?v=R78-s\\_qQBIE](http://www.youtube.com/watch?v=R78-s_qQBIE)

### [Com treballar en equip](#)

<http://www.youtube.com/watch?v=Cv-bZLZgga4>

### [Documentales Herramientas Investigativas](#)

<http://herramientasinvestigativas.wordpress.com/video-herramientas-investigativas/>

## Més recursos metodologia-presentació

### [Planificació-Textualització-Revisió](#)

<http://parles.upf.edu/llocs/cr/catacd/index.html>

### [Models de textos](#)

<http://parles.upf.edu/llocs/cr/catacd/visormct.htm>

### [Com elaborar un treball acadèmic](#) (Tutorial)

<http://www.upf.edu/bibtic/novetats/historic/120301.html>

### [Manual para la elaboración de trabajos académicos escritos](#)

<http://www.scribd.com/doc/38879/Manual-para-la-elaboracion-y-presentacion-de-trabajos-academicos-escritos>

### [Com redactar els treballs escrits a la Universitat](#)

<http://www.ice.udl.cat/uou/patudl/moment2/treballs.pdf>

### [Orientacions metodològiques presentació de treballs acadèmics](#)

[http://ffl.uib.es/digitalAssets/125/125894\\_orientacions.pdf](http://ffl.uib.es/digitalAssets/125/125894_orientacions.pdf)

### [Treball de recerca](#)

<http://www.edu365.cat/batxillerat/comfer/recerca/>

# Webs metodologia i presentació II

## .../ ... MES RECURSOS MÈTODE I PRESENTACIÓ

### [El treball de recerca a batxillerat eines metodològiques](http://phobos.xtec.net/apinero1/)

<http://phobos.xtec.net/apinero1/>

### [#20 recomanacions per redactar bé](http://www.upf.edu/bibtic/guiesiajudes/tre-aca.html)

<http://www.upf.edu/bibtic/guiesiajudes/tre-aca.html>

### [Pautes per la presentacio de treball acadèmics](http://diposit.ub.edu/dspace/bitstream/2445/22883/1/recomanacions-redaccio-pantalla.pdf)

<http://diposit.ub.edu/dspace/bitstream/2445/22883/1/recomanacions-redaccio-pantalla.pdf>

### [Com elaborar un treball acadèmic](http://stpr.upf.edu/tutorial/)

<http://stpr.upf.edu/tutorial/>

### [Com presentar un treball acadèmic](http://biblioteca.upc.edu/content/com-presentar-un-treball-academic)

<http://biblioteca.upc.edu/content/com-presentar-un-treball-academic>

### [Eines per la creació de publicacions científiques](http://www.publicacions.ub.edu/herram.aspx)

<http://www.publicacions.ub.edu/herram.aspx>

## ETICA INFORMACIÓ

### [Us ètic de la informació / Servei de Bibn Documentació UPF](http://biblioteca.upc.edu/habilitats/el-plagi-que-es-i-com-sevita-0)

<http://biblioteca.upc.edu/habilitats/el-plagi-que-es-i-com-sevita-0>

### [El ciberplagi acadèmic](http://www.uoc.edu/digithum/10/dt/cat/comas_sureda.pdf)

[http://www.uoc.edu/digithum/10/dt/cat/comas\\_sureda.pdf](http://www.uoc.edu/digithum/10/dt/cat/comas_sureda.pdf)

### [EL Plagi / Gemma Nández Pla](http://sites.google.com/site/gemmanp/presentacio)

<http://sites.google.com/site/gemmanp/presentacio>

## CITACIÓ RECURSOS

### [Criteris de presentació treballs terminològics](http://www.termcat.cat/docs/docs/Bibliografia.pdf)

<http://www.termcat.cat/docs/docs/Bibliografia.pdf>

### [Com citar documents \(UB\)](http://www.bib.ub.edu/ajuda/com-citar/)

<http://www.bib.ub.edu/ajuda/com-citar/>

### [Com citar recursos electrònics](http://www.ub.edu/biblio/citae.htm) / per Assumpció Estivill i Cristóbal Urbano

<http://www.ub.edu/biblio/citae.htm>



# Webs metodologia i presentació III

## Mapes conceptuais

CmapTools:

<http://cmap.ihmc.us/conceptmap.html>

Mindomo: <http://www.mindomo.com/login.htm>

## Documents primaris

Idescat: <http://www.idescat.cat/>

Centre Estudis Opinió. <http://ceo.gencat.cat/>

Bases dades premsa UAB:

<http://www.bib.uab.es/premsa/bases-de-dades.php>

## Enquestes en línia

E-encuesta-com: <http://e-ncuesta.com/index.do>

Encuesta facil.com: <http://www.encuestafacil.com/>

Portaldeencuestas.com:

<http://www.portaldeencuestas.com/>

Micropoll.com: <http://www.micropoll.com/>

Pollcode.com: <http://pollcode.com/>

Freeonlinesurveys.com:

<http://freeonlinesurveys.com/>

# Webs cerca informació I

## Repositoris accés obert

### Busca repositorios:

<http://www.accesoabierto.net/repositorios/>

DDD: <http://ddd.uab.cat/>

TDX: <http://www.tesisenxarxa.net/>

Recercat: <http://www.recercat.net/>

OpenDoar: <http://www.opendoar.org/>

Oaister: <http://oaister.worldcat.org>

## Cerca e-revistes (xarxa UAB)

Trobador: <http://www.uab.cat/bib/trobador>

## Cerca articles a Bases de dades (xarxa UAB)

### Food Science & Technology

<http://gateway.ovid.com/autologin.cgi>

CAB: <http://cabdirect.org/>

CSIC: <http://bddoc.csic.es:8085/index.jsp>

Dialnet: <http://dialnet.unirioja.es/>

Pubmed: <http://www.ncbi.nlm.nih.gov/sites/entrez?otool=bibuablib>

WoK ISI: <http://www.accesowok.fecyt.es/>

BIOSIS Previews – ISI: <http://www.accesowok.fecyt.es/biosis/>

### BioOne

<http://www.bioone.org/action/showPublications?type=byCategory>

Mediline: <http://search.proquest.com/medline/index>

Scopus: <http://www.scopus.com/home.url>

# Webs cerca informació II

## Cercadors científics

**Scirus**: <http://www.scirus.com/>

**Google acadèmic**: <http://scholar.google.es/>

**BioMed Search**: <http://www.biomed-search.com/>

**MedWorm**: <http://www.medworm.com/>

**Quertle**: <http://www.quertle.info/>

**Medibooks**: <http://www.medibooks.es/>

**Blindsearch**: <http://blindsearch.fejus.com/>

## Cercar Audiovisuals

### **Guia Cercar vídeos Bibs UAB**

[http://ddd.uab.cat/pub/guibib/30010/videos\\_a2012.pdf](http://ddd.uab.cat/pub/guibib/30010/videos_a2012.pdf)

## Multicercadors audio

**Blinkx**: <http://www.blinkx.com/>

**Casttv**: <http://www.casttv.com/>

**Howstuffworks**: <http://videos.howstuffworks.com/>

**Yovisto**: <http://www.yovisto.com/>

**Cosmolearning**: <http://www.cosmolearning.com/>

## Cercar Imatges (guies)

### **On puc trobar imatges d'ús lliure ?**

<https://sites.google.com/a/xtec.cat/propietat-intellectual/preguntes-ms-freqents/-onpuctrobarimatges>

### **10 mejores sitios para buscar imagenes libres**

<http://www.biz.com.ar/blog/los-10-mejores-sitios-para-buscar-imagenes-libres/>

### **10 places to find free images online ...**

<http://www.searchenginejournal.com/10-places-to-find-free-images-online-and-make-your-content-more-linkable/5979/>

# Webs cerca informació III

## Cercadors fotos no convencionals

[Everystockphoto](http://everystockphoto.com/): <http://everystockphoto.com/>

[Openphoto](http://www.openphoto.net/): <http://www.openphoto.net/>

[Freephotos](http://www.freephotos.se/): <http://www.freephotos.se/>

[Freefoto](http://www.freefoto.com): <http://www.freefoto.com>

## Catàlegs Biblioteques Universitàries

[Catàleg UAB](http://cataleg.uab.cat/): <http://cataleg.uab.cat/>

[Catàleg CBUC](http://www.cbuc.es/ccuc/): <http://www.cbuc.es/ccuc/>

[Catálogo Biblio Unversitarias Españolas \(Rebiun\)](http://rebiun.crue.org/)

<http://rebiun.crue.org/>

## Catàlegs Biblioteques Públiques

[Catàleg Biblioteques centrals Generalitat Catalunya](https://elmeuargus.biblioteques.gencat.cat/)

<https://elmeuargus.biblioteques.gencat.cat/>

[Catàleg Biblioteques Públiques Diputació Barcelona i Generalitat Catalunya](http://sinera.diba.cat/search*cat)

[http://sinera.diba.cat/search\\*cat](http://sinera.diba.cat/search*cat)

[Catàleg Biblioteques Públicas Estado - España](http://www.mcu.es/bibliotecas/MC/CBPE/index.html)

<http://www.mcu.es/bibliotecas/MC/CBPE/index.html>

## Editors Científics

[Wiley - Blackwell's](http://onlinelibrary.wiley.com/)

<http://onlinelibrary.wiley.com/>

[Sciencedirect](http://www.sciencedirect.com)

<http://www.sciencedirect.com>

## Editors Accés Obert (Open Access)

[Doaj](http://www.doaj.org/)

<http://www.doaj.org/>

[SciELO](http://www.scielo.org/)

<http://www.scielo.org/>

## Avaluar fonts internet

[Guia “Como evaluar fuentes de información”](http://www.uma.es/ficha.php?id=78348)

[U Malaga](http://www.uma.es/ficha.php?id=78348) <http://www.uma.es/ficha.php?id=78348>

# e-diccionaris

## Diccionaris anglès

[E-Diccionaris anglès](#) (catàleg UAB)

[Wordreference.com](http://www.wordreference.com/es/)

<http://www.wordreference.com/es/>

[Onelook.com](http://www.onelook.com/)

<http://www.onelook.com/>

[Cambridge Dictionaries](http://dictionary.cambridge.org/)

<http://dictionary.cambridge.org/>

## Diccionaris castellà

[E-diccionaris castellà](#) (catàleg UAB)

[Diccionario Real Academia Española](http://www.rae.es/rae.html)

<http://www.rae.es/rae.html>

[Diccionario Real Academia Española](http://www.rae.es/drae/) (UAB)

<http://www.rae.es/drae/>

## Diccionaris català

[E-diccionaris català \(UAB\)](#)

[Diccionari de la llengua catalana](http://dlc.iec.cat/)

<http://dlc.iec.cat/>

[Diccionari Català-valencià-balear](http://dcvb.iecat.net/)

<http://dcvb.iecat.net/>

[Diccionari català multilingue](http://www.multilingue.cat/)

<http://www.multilingue.cat/>

## Diccionaris temàtics

[Diccionaris medicina](#) (catàleg UAB)

[Diccionari enciclopèdic de medicina](http://www.medic.cat/)

<http://www.medic.cat/>

[Merriam Webster Medical Dictionary](http://www.intelihealth.com/IH/ihtIH/WSIHW000/9276/9276.html)

<http://www.intelihealth.com/IH/ihtIH/WSIHW000/9276/9276.html>

[Diccionari de ciències ambientals](http://cit.iec.cat/dca/default.asp?opcio=0)

<http://cit.iec.cat/dca/default.asp?opcio=0>

## Diccionaris en línia (Termcat)

[http://www.termcat.cat/ca/Diccionaris\\_En\\_Linia/](http://www.termcat.cat/ca/Diccionaris_En_Linia/)

[http://www.termcat.cat/ca/Biblioteca/Biblioteca\\_Terminologica/Arees\\_Tematiques/](http://www.termcat.cat/ca/Biblioteca/Biblioteca_Terminologica/Arees_Tematiques/)

[Unterm: United Nations Multilingual Terminology Database](http://157.150.197.21/dgaacs/unterm.nsf)

<http://157.150.197.21/dgaacs/unterm.nsf>

# e-enciclopèdies

## Enciclopèdies generalistes

### [Britannica Academic Edition](#)

<http://www.britannica.com/?cameFromBol=true>

### [Gale Virtual Reference Library](#) (xarxa UAB)

Inclou diferents diccionaris i enciclopèdies temàtiques

<http://go.galegroup.com/ps/start.do?prodId=GVRL&userGroup=cbuc&authCount=1&u=cbuc>

### [Oxford Reference Online](#) (Xarxa UAB)

Inclou diferents diccionaris i enciclopèdies temàtiques

<http://www.oxfordreference.com/>

### [Hiperenciclopèdia](#)

<http://www.encyclopedia.cat/>

## Diccionaris temàtics

[E-Diccionaris /enciclopèdies ciències](#) (catàleg UAB)

[E-Diccionaris/enciclopèdies zoologia](#) (catàleg UAB)

[E-Diccionaris/enciclopèdies biologia](#) (catàleg UAB)

[Wiley Encyclopedia of Life Sciences](#) (xarxa UAB)

# e-aliments-agricultura

## Xarxa UAB

[Knovel Food](#) (llibres electrònics aliments)

<http://www.knovel.com/web/portal/browse/subject/60/>

[Encyclopedia of Food Sciences & Nutrition](#)

<http://www.sciencedirect.com/science/referenceworks/9780122270550>

[Encyclopedia of Food Microbiology](#)

<http://www.sciencedirect.com/science/referenceworks/9780122270703>

[Encyclopedia of Meat Sciences](#)

<http://www.sciencedirect.com/science/referenceworks/9780124649705>

[Encyclopedia of Dairy Sciences](#)

<http://www.sciencedirect.com/science/referenceworks/9780122272356>

[Wiley Encyclopedia Food Sciences & Technology](#)

[http://www.knovel.com/web/portal/browse/display?\\_EXT\\_KNOVEL\\_DISPLAY\\_AY\\_bookid=681](http://www.knovel.com/web/portal/browse/display?_EXT_KNOVEL_DISPLAY_AY_bookid=681)

[Royal Chemical Society e-book collection](#) (llibres electrònics química i aliments)

<http://www.rsc.org/publishing/ebooks/subjectcat.asp?cat=Food>

[Encyclopedia Animal Sciences](#)

<http://www.tandfonline.com/doi/book/10.1081/E-EAS2>

[CAB e-books](#) (llibres electrònics CAB Publishing)

<http://www.cabi.org/CABeBooks/>

[Sciencedirect-Veterinary](#) + [Agribio](#) (llibres electrònics Elsevier-Academic Press-Saunders)

<http://www.sciencedirect.com/science/books/vetscimed>

<http://www.sciencedirect.com/science/books/agribio>

## Recursos Química

[Encyclopedia of Chemical Technology](#)

<http://onlinelibrary.wiley.com/book/10.1002/0471238961>

[Referex Engineering](#) (llibres electrònics química i enginyeria)

<http://www.engineeringvillage.com/controller/servlet/Controller?CID=ebookSearch&database=131072>

[Chemspider](#) (base dades estructura química)

<http://www.chemspider.com/>

[Analytical webBase](#) (base dades química analítica)

<http://www.rsc.org/aasearch>

[SciFinder](#) (base de dades de química, bioquímica i enginyeria) – nova versió Chemical Abstracts Cal identificar-se. Demanar tauell présted

<https://scifinder.cas.org/>

[NIOSH Databases](#) (International Chemical Safety Cards, NIOSH Pocket Guide to Chemical Hazards, and NIOSHTIC-2)

<http://www.cdc.gov/niosh/database.html#chem>

També al Blog d'[Aliments](#) i [Agricultura i Produccions](#) (Bibvet-UAB)

Guies Biblioteques UAB

[Guies Biblioteques UAB](#) (DDD)

# e-aliments-agricultura

## Accés Lliure

[Codex Alimentarius](http://www.codexalimentarius.org/) (Legislació-estandars-infomres FAO-OMS)

<http://www.codexalimentarius.org/>

[Food & Nutrition Libray](http://www.nzdl.org/cgi-bin/library.cgi?a=p&p=about&c=fnl) (base de dades)

<http://www.nzdl.org/cgi-bin/library.cgi?a=p&p=about&c=fnl>

[Food Info](http://www.food-info.net/es/index.htm) (web alimentaria)

<http://www.food-info.net/es/index.htm>

[Foodbase](http://www.foodbase.org.uk/) (base de dades)

<http://www.foodbase.org.uk/>

[INTUTE-Agriculture-Food](http://www.intute.ac.uk/agriculture/) (recull de webs)

<http://www.intute.ac.uk/agriculture/>

[Larousse agricole](http://www.larousse.fr/archives/agricole) (diccionari-enciclopèdia)

<http://www.larousse.fr/archives/agricole>

[Diccionari d'agricultura](http://www.caib.es/govern/archivo.do?id=799313)

<http://www.caib.es/govern/archivo.do?id=799313>

[FAO Corporate Document Repository](http://www.fao.org/documents/en/docrep.jsp) (docs text complet)

<http://www.fao.org/documents/en/docrep.jsp>

[Agris](http://agris.fao.org/) (base de dades)

<http://agris.fao.org/>

[FAOTerm](http://www.fao.org/termportal/en/) (diccionari)

<http://www.fao.org/termportal/en/>

[Buscagro](http://www.buscagro.com/) (notícies)

<http://www.buscagro.com/>

[Organic eprints](http://orgprints.org/) (base dades)

<http://orgprints.org/>

[Agrodigital](http://www.agrodigital.com/) (notícies)

<http://www.agrodigital.com/>

[Food & Cosmetic Guidance Documents\(Documents](http://www.fda.gov/food/guidancecomplianceregulatoryinformation/guidancedocuments/default.htm) (FDA Food Drug Administration)

<http://www.fda.gov/food/guidancecomplianceregulatoryinformation/guidancedocuments/default.htm>

[Nutrient Data USDA](http://www.ars.usda.gov/Main/site_main.htm?modecode=12-35-45-00) (base de dades)

[http://www.ars.usda.gov/Main/site\\_main.htm?modecode=12-35-45-00](http://www.ars.usda.gov/Main/site_main.htm?modecode=12-35-45-00)

[Unu Press Nutrition](http://archive.unu.edu/unupress/food/foodnutrition.html) (e-books gratuits aliments)

<http://archive.unu.edu/unupress/food/foodnutrition.html>

[Martindale Virtual Nutrition Center](http://www.martindalecenter.com/Nutrition.html) (webs nutrició i aliments)

<http://www.martindalecenter.com/Nutrition.html>

[World of Food Science](http://www.worldfoodscience.org/cms/) (Anàlisi aliments)

<http://www.worldfoodscience.org/cms/>

[Nutrition Publications](http://www.who.int/nutrition/publications/en/) (OMS)

<http://www.who.int/nutrition/publications/en/>

[Calculo Nutricional](http://www.seh-lelha.org/alimento.htm) (Programa Nutrición Dial)

<http://www.seh-lelha.org/alimento.htm>

[Self Nutrition Data](http://nutritiondata.self.com/tools/nutrient-search) (Cerca de Nutrients)

<http://nutritiondata.self.com/tools/nutrient-search>

[Tablas de composición de alimentos](http://www.unlu.edu.ar/~argenfood/Tablas/Tabla.htm) (Uni Lujan-Argenfoods - FAO )

<http://www.unlu.edu.ar/~argenfood/Tablas/Tabla.htm>

[Recursos SENBA](http://www.sennutricion.org/es/enlaces/otras-entidades-de-inters) (Sociedad Española Nutrición Basica Aplicada)

<http://www.sennutricion.org/es/enlaces/otras-entidades-de-inters>



# Legislació Alimentària I

## Legislació Internacional

### [EFSA: European Food Safety Authority](http://www.efsa.europa.eu/en/topics.htm)

<http://www.efsa.europa.eu/en/topics.htm>

### [European Commission - Seguridad Alimentaria de la granja a la mesa](http://ec.europa.eu/food/index_es.htm)

[http://ec.europa.eu/food/index\\_es.htm](http://ec.europa.eu/food/index_es.htm)

### [FDA US Food and Drug Administration](http://www.fda.gov/RegulatoryInformation/default.htm)

<http://www.fda.gov/RegulatoryInformation/default.htm>

### [FAOLEX](http://faolex.fao.org/faolex_spa/index.htm)

[http://faolex.fao.org/faolex\\_spa/index.htm](http://faolex.fao.org/faolex_spa/index.htm)

### [Codex Alimentarius Normas](http://www.codexalimentarius.org/normas-oficiales/es/)

<http://www.codexalimentarius.org/normas-oficiales/es/>

### [OIE International Normas](http://www.oie.int/es/normas-internacionales/presentacion/)

<http://www.oie.int/es/normas-internacionales/presentacion/>

### [OMS Legislación Sanitaria](http://www.who.int/topics/legislation/es/index.html)

<http://www.who.int/topics/legislation/es/index.html>

## Legislació Estatal

### - MARM

<http://www.magrama.gob.es/es/agricultura/legislacion/>

<http://www.magrama.gob.es/es/alimentacion/legislacion/>

<http://www.magrama.gob.es/es/biodiversidad/legislacion/>

<http://www.magrama.gob.es/es/ganaderia/legislacion/>

<http://www.magrama.gob.es/es/desarrollo-rural/legislacion/>

### - [Agencia Española Medicamento](http://www.aemps.gob.es/legislacion/portada/home.htm)

<http://www.aemps.gob.es/legislacion/portada/home.htm>

### - [Agencia Española de Seguridad Alimentaria y Nutrición](http://www.aesan.mspsi.gob.es/AESAN/web/legislacion/legislacion.shtml)

<http://www.aesan.mspsi.gob.es/AESAN/web/legislacion/legislacion.shtml>

### - [Sandach](http://sandach.marm.es/Publico/Legislacion.aspx)

<http://sandach.marm.es/Publico/Legislacion.aspx>

# Legislació Alimentària II

## Legislació Autonòmica/local

### [Dep Salut \(Legislació\)](#)

<http://bibvirsalut.webnode.com/legislacio/>

### [Dep d'Agricultura, Ramaderia, Alimentació \(Normativa\)](#)

<http://www20.gencat.cat/portal/site/DAR/menuitem.aeeb7bee2285e53053b88e10b031e1a0/?vgnextoid=bfc7baf486b24110VgnVCM1000000b0c1e0aRCRD&vgnnextchannel=bfc7baf486b24110VgnVCM1000000b0c1e0aRCRD&vgnnextfmt=default>

### [Agència Catalana de Seguretat Alimentària](#)

<http://www.gencat.cat/salut/acsa/html/ca/dir2820/doc17025.html>

### [Dep Medi Ambient i Habitatge - Normativa i Actes](#)

<http://www20.gencat.cat/portal/site/dmah/menuitem.718bbc75771059204e9cac3bb0c0e1a0/?vgnextoid=aed06d306c68b210VgnVCM2000009b0c1e0aRCRD&vgnnextchannel=aed06d306c68b210VgnVCM2000009b0c1e0aRCRD&vgnnextfmt=default>

### [Agencia Salut Publica Barcelona](#)

<http://www.aspb.es/quefem/>

## Legislació a la UAB

### - [Guia Com cercar Legislació Catàleg UAB](#)

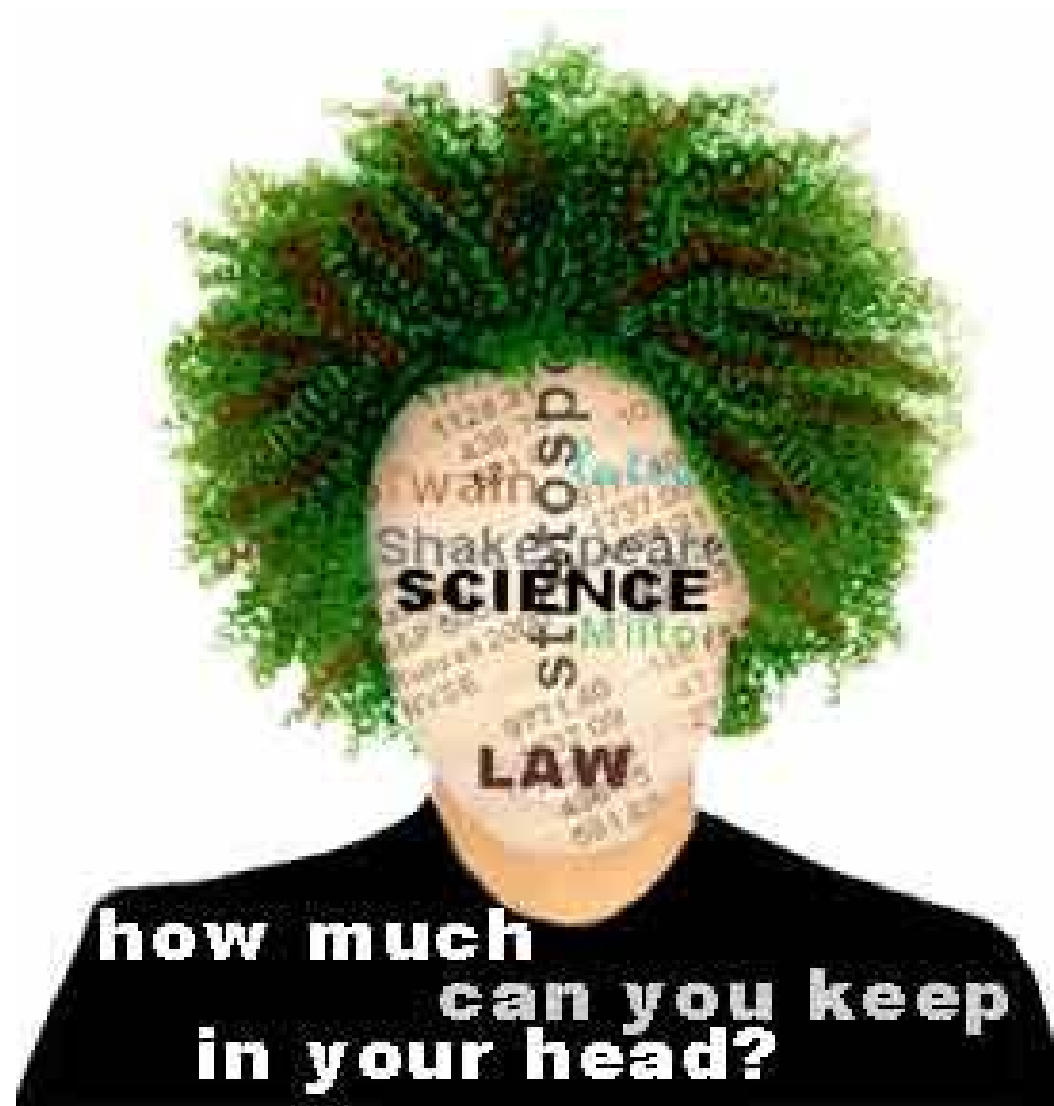
<http://ddd.uab.cat/record/30009?ln=ca>

### - [Recursos temàtics legislació i jurisprudència](#)

<http://www.bib.uab.cat/socials/juris.htm>

### - [Legislació sobre aliments \(\\*\)](#)

<http://ddd.uab.cat/record/51445?ln=ca>



Font Img: [Online Library Learning Center](#)

# Gestió Bibliogràfica

- Refworks és la nostra sol.lució per organitzar i facilitar-nos la vida en la gestió de tota la informació que hem de gestionar al llarg del nostra carrera



<https://www.refworks.com/refworks/>

# Sessions Refworks

11 DIMARTS

MA R1 g 3a	A2 g 1	MA A1 2b SG	g 7	VO-120	SBQ 6 g 5,6	BP4 g 8
PA2 g 2	VO-356			AS	Gr	
VO-160	Gr	MAA1 g 4b		SBQ 6 g 7,8	BP4 g 5	Gr
BIBLIOTECA Introducció al treball acadèmic + Refworks (fins les 14:30 h) A15	A2 g 2	4a SG	Go	BIBLIOTECA g 7,8 Inf 3 VO-154		
	VO-356			BIBLIOTECA g 5,6 Inf 3 VO-154		
Fisiologia Humana						
SFH3 g 2 SA						

CTA (Desembre)

13 DIMARTS 14 15 DIJOUS 16 DIVENDRES

J O R N A D A  I N T R A S E M E S T R A L	MA R1 g 3a	A2 g 1	MA A1 2b SG	M AG 1	g 7	VO-120	SBQ 6 g 5,6	BP4 g 8
	Gr	VO-356					AS	Gr
	A2 g 2	4a SG	Go	g 4b			SBQ 6 g 7,8	BP4 g 5
	VO-356						BIBLIOTECA g 7,8 Inf 3 VO-154	
							BIBLIOTECA g 5,6 Inf 3 VO-154	

	MA R1 g 5a	LI2 g 3	MA A1 6a SG	MAG1	A2 g 1	VO-356	g 8	LI2 g 4	MA A1 8a SG	MAG 1	BP4 g 7
	Gr							VO-120			Gr
	A2 g 2		MA A1 5b SG	Go	g 2	VO-356	g 8a		MA A1 5a	g 2a	BP4 g 6
	BIBLIOTECA g 1,3 Inf 3 VO-154								SG	Go	Gr

VETERINÀRIA (Novembre)

	Biologia Animal i Cel·lular-g 1-A11	Agronomia i Economia Agrària -g 1-A11	Biologia Animal i Cel·lular-g 1-A11
	Bioquímica-g 2-A12	Etnologia- g 2-A12	Bioquímica-g 2-A12
	Bioquímica- g 1-A11	Etnologia - g 1-A11	Bioquímica- g 1-A11
	Biologia Animal i Cel·lular - g 2-A12	Agronomia i Economia Agrària - g 2-A12	Biologia Animal i Cel·lular - g 2-A12
		Bioquímica - g 1-A11	

# Gràcies!

Vicenç Allué

Bib.veterinaria@uab.cat



Versió en línia:

<http://www.bib.uab.cat/veter/presentacio-treballacademic-graucta-1213.ppsx>