

---

# El món indoeuropeu. Els orígens de les civilitzacions europees

---

PID\_00258165

Josep Cervelló Autuori  
Núria Torras Benezet  
Josep Maria Palet Martínez

---

Temps mínim de dedicació recomanat: 3 hores




**Josep Cervelló Autuori**

Egiptòleg, doctor en Prehistòria i Història Antiga per la Universitat de Barcelona. Actualment és professor agregat d'Egiptologia del Departament de Ciències de l'Antiguitat i de l'Edat Mitjana de la Universitat Autònoma de Barcelona, i director de l'Institut d'Estudis del Pròxim Orient Antic d'aquesta universitat. És també coordinador del màster universitari d'Egiptologia de la UAB i responsable de la línia d'Egiptologia del Programa de Doctorat en Ciències de l'Antiguitat i de l'Edat Mitjana del Departament esmentat. És professor, així mateix, dels programes propis de postgrau en línia d'Egiptologia de la UAB i de dos MOOC de temàtica egiptològica impartits des de la plataforma Coursera-UAB. Ha dirigit diverses tesis doctorals de temàtica egiptològica. Entre 1996 i 2004 va ser professor col·laborador dels Estudis d'Humanitats de la Universitat Oberta de Catalunya.

Especialista en epigrafia, història i cultura de l'Egipte dels orígens i del Regne Antic, ha dirigit i dirigeix diversos projectes de recerca de temàtica egiptològica finançats per organismes públics o entitats privades, alguns dels quals han comportat o comporten treball de camp a Egipte, i és autor de nombroses contribucions científiques i de transferència entre llibres, capítols de llibres, articles en revistes d'impacte i ponències en congressos.


**Núria Torras Benezet**

Egiptòloga, doctora per la Universitat Pompeu Fabra, llicenciada i DEA en Història per la Universitat de Barcelona, s'especialitzà a l'École Pratique des Hautes Études (EPHE), al Collège de France i a l'Institut Catholique de París. Actualment és professora d'Història i Art antic a la UPF i a la UB i consultora als Estudis d'Humanitats de la UOC. És investigadora adscrita a l'Institut Universitari d'Història Jaume Vicens Vives (IUHJVV\_UPF) i col·labora amb el centre d'Egiptologia Wladimir Golénischeff (EPHE) de París. La seva recerca se centra en l'àmbit de la geografia cultural i dels rituals màgics a l'antic Egipte. Ha estat professora del postgrau en Egiptologia a l'Institut d'Estudis del Pròxim Orient Antic de la UAB i de Religió egípcia al màster d'Història de les religions a la UB. És coautora i coordinadora de materials didàctics i autora de diversos articles científics en història antiga i egiptologia.


**Josep Maria Palet Martínez**

Arqueòleg i doctor en Història per la Universitat de Barcelona, actualment és investigador sènior i sotsdirector de l'Institut Català d'Arqueologia Clàssica (ICAC) i consultor d'Humanitats a la UOC. És especialista en arqueologia del paisatge i en estudis de territori aplicats a l'antiguitat. Ha centrat la seva recerca en paisatges culturals mediterranis litorals i de muntanya, entre els quals cal destacar els estudis al Pirineu, a l'Empordà, a Tarragona i a València. Té una àmplia experiència docent universitària, especialment en estudis de màster i doctorat. És autor de nombroses publicacions, llibres i articles especialitzats.

# Índex

<b>1. Introducció</b> .....	5
<b>2. La qüestió indoeuropea: història i mentalitats</b> .....	6
2.1. Indoeuropeística antiga .....	6
2.2. La cosmovisió dels indoeuropeus: la trifuncionalitat .....	11
<b>3. L'adveniment del discurs logicorracional: temps-poder-     espai-art</b> .....	16
3.1. L'adveniment del «discurs lògic» en el món grec .....	16
3.2. Les concepcions del temps, l'espai i l'art a l'antiga Grècia .....	18
3.3. Concepcions del poder: imatges públiques i relleus històrics a l'antiga Roma .....	29
3.4. Concepcions i organització de l'espai: la ciutat romana ideal i el territori .....	32
<b>Glossari</b> .....	37
<b>Bibliografia</b> .....	38



## 1. Introducció

En les unitats 3 i 4 ens hem ocupat de les civilitzacions antigues del sud i de l'est de la Mediterrània, és a dir, de l'Àfrica septentrional i del Pròxim Orient. En aquesta unitat passarem a estudiar les civilitzacions protohistòriques i antigues del nord de la Mediterrània, és a dir, les que van florir a Europa. Ens centrarem en tres àmbits culturals i cronològics. El primer és el dels orígens indoeuropeus del nostre continent, que ens portarà als temps protohistòrics per a descriure com es van formar les primeres societats indoeuropees occidentals i quina va ser la seva cosmovisió, determinant en la configuració de les arrels culturals d'Europa. A continuació, passarem a analitzar l'origen de les dues grans civilitzacions històriques de l'Europa antiga: Grècia i Roma, i explicarem el pas del discurs mític al discurs lògic. Analitzarem com aquest fet decisiu va condicionar les concepcions gregues i romanes del temps, de l'espai i del poder, i com això va marcar el tarannà i les realitzacions culturals d'aquestes civilitzacions.

## 2. La qüestió indoeuropea: història i mentalitats

### 2.1. Indoeuropeística antiga

Si en la unitat 4, en parlar dels semites occidentals i en especial del poble d'Israel, hem conegut l'origen d'una de les tradicions que han intervingut en la configuració del nostre món cultural, ara hi entrem de ple en les arrels. A partir d'ara, l'univers cultural se us farà més proper, més reconoscible, no tant perquè us sigui familiar allò de què parlarem (la «cosmovisió trifuncional» dels indoeuropeus no és un tema gaire divulgat), sinó perquè d'alguna manera us hi sentireu identificats, potser no en el pla personal, però sí en el pla cultural. Les essències de què parlarem a partir d'ara us «sonaran», les reconeixereu com a pròpies del nostre entorn cultural. I és que en aquest primer apartat de la unitat 5 estudiarem precisament això: els fonaments històrics i, sobretot, ideològics de la nostra civilització.

És important recordar, d'entrada, que, com totes, aquesta civilització va néixer en el mite, en allò que hem anat denominant el «discurs mític». De manera que la «cosmovisió trifuncional» dels indoeuropeus és un sistema mític, basat en els arquetipus i el temps primordial, com el de les societats neolítiques i orientals antigues. La diferència amb aquestes rau en el fet que en un moment determinat, per raons molt difícils de copsar, algunes societats indoeuropees, les que anomenem «clàssiques» (Grècia i Roma), van protagonitzar una transformació qualitativa del seu tipus de discurs i, en conseqüència, de la manera d'entendre el món, que va donar lloc al que hem anomenat el «discurs lògic» o «profà», un discurs basat no ja en arquetipus transcendents sinó en veritats immanents (vegeu unitat 1). Cal no oblidar, però, que també en les històries de Grècia i Roma hi ha un abans i un després respecte d'aquesta transformació: la Grècia micènica i «fosca» i la Roma monàrquica són encara civilitzacions de discurs mític (on segueix funcionant, per exemple, el model trifuncional), mentre que no és fins a la Grècia clàssica i la Roma tardo-republicana quan el canvi al discurs lògic apareix com un fet acomplert. No cal dir que aquestes cultures les sentim molt properes a nosaltres precisament perquè constitueixen el punt de partida i la base del nostre sistema cultural (basat en el «discurs lògic»). També cal dir que la línia que ens uneix a elles va ser interrompuda per la civilització de l'Edat Mitjana, de nou religiosa i arquetípica (encara que en termes una mica diferents dels de les societats «altres»). Les mal anomenades «invasions bàrbares» van suposar molt més que la «caiguda de l'Imperi Romà d'Occident»: en termes culturals, els pobles cèltics i germànics, indoeuropeus ancestrals, van reintroduir a Europa l'univers imaginari i religiós tradicional dels Indoeuropeus, en especial la «trifuncionalitat» mateixa, que torna amb tota la força a l'Edat Mitjana.

Però, què és la «trifuncionalitat indoeuropea»? Com veurem, és un model mental, entorn del qual s'estructura l'univers imaginari dels pobles indoeuropeus. Tots ells el comparteixen i ha pogut ser reconstruït per comparació. És, per tant, quelcom que està més enllà de llocs i d'èpoques concretes, perquè respon a l'esfera de les essències culturals dels pobles i no de les contingències dels fets immediats: és una estructura mental trans-temporal, un «fet de substrat», com dèiem a propòsit d'Àfrica. Per això, en parlarem amb relació a la prehistòria tardana i a la història antiga, però també a la història medieval i moderna (farem, en efecte, una petita irrupció, per «imperatius de matèria», en aquestes èpoques).

En la unitat 3 ens vam apropar a alguns aspectes de la cosmovisió dels egipcis. Si haguéssim de definir estructuralment l'essència del discurs religiós egipci, hauríem de parlar, sens dubte, de *dualitat*. Fecunditat/esterilitat, terra fèrtil/desert (o Egipte/estranger), negre/roig, ordre/caos, Horus/Seth, Alt Egipte/Baix Egipte, la simetria en l'art i en l'escriptura..., tot a Egipte està envoltat d'una concepció dual del món, dels déus i de la societat humana. De fet, aquesta dualitat és compartida per bona part de les cultures del continent africà, antigues o modernes tradicionals. Es tracta d'un fet, entre tants d'altres, de substrat cultural comú africà. En aquesta subunitat pujarem cap al nord, cap a Europa, per a descobrir un món, l'indoeuropeu, tan ric ideològicament com el meridional, però molt diferent. Entre altres coses, per exemple, la *dualitat* com a model cosmològic i ontològic bàsic se substitueix aquí per la *ternaritat*.

El món indoeuropeu és molt ampli en l'espai i en el temps. Geogràficament s'estén des de l'Atlàntic fins a l'Índia (sense comptar les «expansions» colonials dels europeus en l'època moderna), i cronològicament abasta des del sisè mil·lenni aC fins a l'actualitat. Es defineix essencialment per la llengua i per trets culturals bàsics com el model mental que ens ocuparà aquí: l'anomenada «trifuncionalitat», que ha pogut ser rastrejada en gairebé totes les cultures indoeuropees de totes les èpoques. En aquest apartat, com hem dit, trencarem les barreres cronològiques estrictes de la història antiga, perquè es tracta d'analitzar una estructura mental i la seva «història», i les estructures mentals són fenòmens de «llarga durada», pels quals no valen els «temps curts» dels esdeveniments sinó els «temps llargs» de les estructures (en termes de F. Braudel).

En indoeuropeística es distingeixen tres grans àmbits d'estudi:

- L'indoeuropeu com a problema lingüístic.
- Estudi comparat de les religions indoeuropees.
- Història i arqueologia dels pobles indoeuropeus.

### 1) L'indoeuropeu com a problema lingüístic

De fet, la indoeuropeística és, en primer lloc, una ciència filològica. Això és degut als seus orígens. Ja en el segle XVI, alguns viatgers i mercaders europeus que van visitar l'Índia van assenyalar semblances entre el sànscrit, el llatí, el

grec i les llengües romàniques. Així, el 1588 l'italià Filippo Sassetti lloava en la seva correspondència la *lingua sanscrita* i comparava algunes paraules sàncrites, com els noms dels nombres i la paraula «Déu», amb les corresponents italianes. Però es tractava simplement d'observacions curioses, fetes per no filòlegs, i en un temps encara prematur: en efecte, s'havia de superar el prejudici bíblic-eclesiàstic d'una única llengua original, l'hebreu, i de la diversificació de les llengües a partir de la «confusió» de Babel. Leibnitz, a finals del segle XVII, fou el primer de negar l'hebraisme original i apuntar l'existència d'una família lingüística que comprenia el persa, el celta, el germànic, el grec i el llatí.

La veritable lingüística indoeuropea començà, però, a principis del segle XIX amb la gramàtica comparada de R. Rask (1814) i F. Bopp (1816). Per a aquests autors, allò important a l'hora de definir parentius no són les semblances lèxiques (el lèxic es transmet per préstec molt fàcilment), sinó les semblances morfològiques: així, van comparar paradigmes (p. ex., morfemes nominals i verbals) i van demostrar el parentiu entre llengües com el llatí, el grec, el persa, el germànic i el sàncrit.

En la segona meitat del segle XIX, A. Schleicher va passar de la gramàtica comparada a la gramàtica històrica: si les llengües indoeuropees formaven part d'una única família era perquè totes derivaven, en darrer terme, d'una llengua anterior. Aquesta llengua fou anomenada «indoeuropeu comú». Avui es parla més aviat de «proto-indoeuropeu», i es creu que no va tractar-se d'una única llengua homogènia sinó de diversos dialectes, encara que relativament semblants. Schleicher va elaborar l'arbre genealògic de les llengües indoeuropees. Segons aquest arbre, de l'indoeuropeu comú es van separar dues branques, l'eslau-germànic i l'ari-grec-itàlic-celta; del primer deriven les llengües germàniques, bàltiques i eslaves, i del segon, el persa, el sàncrit, les llengües cèltiques, el grec, el llatí i les llengües derivades d'aquest darrer o llengües romàniques. L'esquema de Schleicher ha estat abandonat, en primer lloc perquè s'han anat descobrint noves llengües indoeuropees, com l'hittita, i en segon lloc perquè pressuposava l'existència de «llengües intermèdies», difícils d'acceptar (per exemple, en la branca ari-grec-itàlic-celta, el greco-itàlic-celta hauria estat una «llengua intermèdia», ancestre del grec, el celta, el llatí i les altres llengües itàliques). Contrària a la tesi de Schleicher fou, per exemple, la de J. Schmidt, qui postulà la «teoria de les ones». Segons ell, la situació original fou d'heterogeneïtat, no d'homogeneïtat: les diverses llengües inicials (germànic, cèltic, itàlic, grec, indo-iranià...), molt diferents entre elles al principi, es van anar acostant amb el temps per intercanvi de trets fonètics, lèxics i morfosintàctics (en diverses «ones»; avui diríem «isoglosses»). Segons aquesta idea, avui també abandonada, és el contacte entre les llengües allò que les fa semblants, i no un origen comú.

La idea d'un estat de llengua original del qual deriven les llengües indoeuropees històriques, però, és quelcom definitivament acceptat. En el segle XX, les recerques de filologia indoeuropea s'han centrat, sobretot, en la reconstrucció del proto-indoeuropeu i en l'estudi del seu lèxic i de les implicacions culturals



d'aquest (si totes les llengües indoeuropees comparteixen un lexema, vol dir que allò que designa era un tret cultural de la civilització indoeuropea original). En aquest últim àmbit s'han obtingut uns resultats sorprenents per la seva riquesa i precisió.

## 2) Estudi comparat de les religions indoeuropees

Ja des del segle XIX, alguns estudiosos van observar que, a més del parentiu lingüístic, els pobles indoeuropeus tenien en comú trets essencials de l'univers imaginari i religiós. Això va reforçar la idea d'un origen comú dels indoeuropeus: com que havien compartit un estat de llengua primigeni, així havien tingut també un sistema ideològic original comú. Un dels aspectes més importants d'aquest sistema, la «trifuncionalitat», és l'objecte d'aquesta subunitat i ens ocuparà més avall.

## 3) Història i arqueologia dels pobles indoeuropeus

Si en un primer moment «indoeuropeu» va ser un concepte filològic i lingüístic, amb el temps va esdevenir també un problema històric. En efecte, la lingüística històrica va introduir en els estudis indoeuropeus les variables «temps» i «home», així com la idea d'una «societat indoeuropea» original, la dels parlants de l'indoeuropeu comú. En efecte, si totes les llengües indoeuropees derivaven, en darrer terme, d'un estat de llengua original, alguna comunitat humana havia d'haver parlat aquest estat de llengua. Va sorgir, doncs, la idea d'una *homeland* o pàtria originària dels indoeuropeus, una regió més o menys restringida (segons els autors), a partir de la qual aquests s'haurien difós, mitjançant successives onades d'expansió, fins a ocupar tot el domini lingüístic indoeuropeu històric. Aquesta regió va ser situada des de l'Europa central fins a les estepes russes i a Anatòlia.

El pas següent, ja en la segona meitat del segle XX, ha estat relacionar indoeuropeística i Arqueologia, és a dir, buscar quina de les cultures documentades arqueològicament pels prehistoriadors es corresponia millor amb el que se sabia de la civilització indoeuropea per mitjà de l'estudi comparat del lèxic i dels textos.

Figura 1. Vista de Hattusa (Turquia).



Reconstrucció de la muralla hittita.  
Foto: R. Orcau.

Actualment, tot sembla apuntar cap a un lloc i una cultura inicials molt concrets: **les estepes russes al nord de la mar Negra, del Caucas, de la mar Càspia i de la mar d’Aral, i l’anomenada cultura dels kurgans**, que va desenvolupar-se en aquestes regions des del sisè fins al tercer mil·lenni aC. És possible, en efecte, documentar arqueològicament successives grans onades migratòries del poble dels kurgans tant cap a l’est com cap a l’oest. Es tracta d’una cultura bel·licosa, d’economia ja neolítica, agrícola i ramadera, amb un sistema social i un món religiós sever i clarament dominats per l’element masculí, i amb un ric món funerari que gira entorn del *kurgan*, paraula eslava per a dir ‘túmulo’, que dona nom a la cultura: es tracta d’una superestructura tumular de planta circular i grans dimensions que cobreix el pou on es fa l’enterrament. Les característiques materials de la cultura dels kurgans es corresponen perfectament amb les dades culturals que es poden extreure de l’estudi del lèxic indoeuropeu.

Successives onades d’expansió, al llarg dels mil·lennis cinquè a tercer aC, porten els kurgans fins a l’Europa central (germànics), la Península Balcànica (micènics), Anatòlia (hittites) i l’Iran (medes i perses). En el segon mil·lenni, en plena «Edat dels Metalls», els seus descendents a les estepes russes i a l’Europa central arriben fins a l’Europa del nord (bàltics, escandinaus), a Itàlia (pobles itàlics preromans) i a l’Egeu. En aquesta darrera regió la seva arribada coincideix amb la fi de la civilització cretenca (no indoeuropea) i l’inici de la civilització micènica (indoeuropea). La civilització cretenca era l’últim exponent de l’anomenada *Old Europe Culture*, antiga cultura preindoeuropea d’arrel neolítica de la Mediterrània nord-oriental. La gran diferència cultural i espiritual entre els *old-Europeans* i els indoeuropeus, així com la marcada «personalitat» de la civilització dels primers, explica en gran part que sigui precisament a Grècia on les creences dels indoeuropeus (entre elles, la trifuncionalitat) es presentin més desdibuixades.

Figura 2. Muralla i porta de la Troia homèrica (Turquia).



Foto: R. Orcau

A finals del segon i durant el primer mil·lenni, coincidint amb l'«Edat del Ferro», els indoeuropeus de les estepes tornen a protagonitzar noves onades migratòries que els porten, unes vegades, cap a regions fins al moment no indoeuropeïtzades, com l'Europa atlàntica, les Illes Britàniques i la Península Ibèrica (són els famosos «celtes»), i de vegades fins a regions que els seus avantpassats ja havien indoeuropeïtzat, com ara la Península Balcànica i l'Egeu. En aquests casos, del tot desvinculats de qualsevol lligam amb aquells avantpassats, es comporten com a nous invasors i dominadors. A Grècia, aquestes onades, anomenades tradicionalment «invasions dòries», coincideixen amb la fi del món micènic i l'inici de l'anomenada Època Fosca (cap al 1200 aC), període en què comença el procés històric que portarà a les èpoques Arcaica i Clàssica de la civilització grega.

Aquestes darreres invasions arriben amb força fins a la Mediterrània oriental, on diversos grups indoeuropeus barrejats amb poblacions autòctones formen el que les fonts egípcies anomenen els «pobles del mar». Aquests invasors acaben amb l'Imperi hittita (cap al 1200 aC), però són combatuts i finalment vençuts pels faraons egipcis del Regne Nou (Mineptah, fill de Ramesses II, i Ramesses III, que els va derrotar definitivament cap al 1180 aC). Alguns d'aquests pobles del mar són els *peleset*, els *akawash*, els *libu*, els *shakalash* i els *shardana*, d'on van sorgir pobles ben coneguts de la Protohistòria mediterrània com els filisteus, els aqueus, els libis (tant de la Líbia actual com de la Mediterrània occidental sud de la Península Ibèrica i nord d'Àfrica), els sículs i els sards. I el procés no s'acaba aquí. De fet, les migracions del primer mil·lenni dC que coneixem com a «invasions bàrbares», les que provocaren la caiguda de l'Imperi Romà, no són sinó noves onades migratòries dels indoeuropeus de l'Europa oriental i central (i no les darreres: a l'Edat Mitjana n'hi va haver d'altres).

## 2.2. La cosmovisió dels indoeuropeus: la trifuncionalitat

Com hem dit més amunt, la cosmovisió dels indoeuropeus està presidida pel model de les tres funcions o **trifuncionalitat indoeuropea**, reconeguda i estudiada en detall pel gran indoeuropeïsta francès **Georges Dumézil**. Som da-

vant d'un model imaginari, un arquetipus mental col·lectiu, una «estructura» conceptual o ideològica, com Dumézil i Duby l'anomenen. Es tracta, per tant, d'un «fet de substrat», segons el concepte que estudiàvem en unitats anteriors. Aquesta estructura s'explica **en la combinació òptima que representen tres parts formant un tot, en la perfecció que s'assoleix mitjançant la complementarietat harmoniosa de tres pols**. Quan els pobles indoeuropeus de totes les èpoques i latituds han volgut descriure una societat perfecta, tant divina (=panteons) com humana, o uns orígens «nacionals» harmoniosos, ho han fet recurrent, tots ells i sempre, a aquest mateix model.

Les tres funcions són les següents:

- **Funció sobirana.** Es refereix a l'exercici del poder, al govern, a la legislació, als poders màgics i religiosos, al sacerdoci. L'exerceixen els reis sagrats, els sacerdots, els caps, així com els déus sobirans.
- **Funció guerrera.** Es refereix a l'exercici de la guerra i de la violència, tant ofensiva i expansiva com defensiva i protectora. És la funció dinàmica. L'exerceixen els guerrers, els soldats, els cavallers, així com els déus de la guerra.
- **Funció nutritiva.** Es refereix a tot el que té a veure amb la fecunditat en el sentit més ampli del terme: alimentació, agricultura i ramaderia, comerç, artesanía, economia en general, sexualitat, fertilitat... L'exerceixen els qui sustenten la societat: pagesos i ramaders, mercaders, artesans, així com els déus de la fecunditat, de l'amor, dels oficis.

Dins del sistema ternari actua, però, també un **sistema dual**: cada funció pot dividir-se (no ho fa sempre) en dos «aspectes». Així, la sobirania pot ser màgica i vehement o bé legisladora, pietosa i pacífica (aquesta és la famosa oposició Varuna/Mitra o Ròmul/Numa, estudiada en detall per Dumézil en treballs ja clàssics); la guerra pot ser diürna i basada en la força o bé nocturna i basada en l'astúcia; i la fecunditat sol estar representada per un parell de bessons, símbols per antonomàsia de la fertilitat.

**Aquestes funcions són conceptes, no realitats socials**: una cosa és com els indoeuropeus concebien la societat ideal i com projectaven aquest model virtual en les seves narracions literàries i elucubracions ideològiques, i una altra, molt diferent, és que aquest esquema reflectís una realitat històrica (en el nostre sentit del terme). Això no vol dir que, en alguns casos, model virtual i realitat social s'hagin aproximat gaire, com a l'Índia vèdica, amb el sistema de les castes, o inclús a la França pre-revolucionària, amb els «tres estats».

La trifuncionalitat és present, com hem dit, en tot el domini indoeuropeu, des de l'Índia vèdica fins a la Irlanda cèltica, des de la Roma dels orígens fins als països escandinaus; i en totes les èpoques, des dels orígens de la documentació textual (però també iconogràfica, encara que aquí és més difícil de reco-

nèixer) fins a la tradició narrativa oral dels pobles cèltics (Escòcia, Gal·les, Irlanda) i eslaus actuals, passant per la França medieval i moderna. I és present en els àmbits més diversos: des de l'estructura dels panteons i organització del món dels déus (amb la corresponent projecció en els «fets» mitològics) fins a l'estructura de les gestes dels herois; des de l'elaboració de les tradicions dels «orígens nacionals» dels diversos pobles, segons successives etapes corresponents a les tres funcions (per exemple, a Roma), fins als tractats sobre com ha de ser la societat humana perfecta (des de Plató, a la Grècia clàssica, fins a Loyseau, a la França pre-revolucionària); des de l'epopeia antiga (poemes hindús, grecs, llatins...) fins a l'èpica medieval (cicles èpics francesos, germànics i escandinaus); des de les llegendes i contes eslaus, germànics i cèltics fins a la novel·la artúrica, inspirada en aquells. Però també és present en els símbols (plantes, animals, objectes de les tres funcions), en la iconografia, en les estructures narratives mateixes (contes que es desenvolupen segons tres seqüències relacionades amb les tres funcions: tres plagues, tres edats, tres personatges...). La trifuncionalitat és una mica arreu, és un model virtual que es concreta aquí i allà, un moment o altre, segons les necessitats.

Es podria argumentar que, de fet, la sobirania, la guerra i la fecunditat no són camps exclusius dels indoeuropeus, sinó universals: arreu del món hi ha déus sobirans, guerrers i fertilitzants. Això és obvi, però és que no estem parlant de categories, sinó d'un **sistema de categories**, un sistema que sempre es presenta organitzat de la mateixa manera. És a dir, **el que distingeix els indoeuropeus és aquesta manera d'organitzar les categories, la relació que s'estableix entre elles, l'estructura ternària**. També a Egipte hi ha déus sobirans (Amon), guerrers (Horus, Seth) i fertilitzants (Osiris), però aquests mai es presenten vinculats en un sistema total ternari que serveixi com a representació del món. Ben al contrari, el model conceptual que els egipcis feien servir per a representar-se el món, la perfecció del tot en les parts, era, com sabeu, estrictament dual. Heus aquí (i això és essencial) la gran diferència ideologicomental entre el complex cultural meridional o africà i el septentrional o indoeuropeu: l'un es basa en la dualitat, en la complementarietat entre dos pols oposats, i l'altre es basa en la ternaritat, en la complementarietat de tres «funcions». En un hi tenim un segment, en l'altre un triangle. Això explica bona part de les característiques culturals internes de cadascun dels dos complexos (art, literatura, mitologia, religió, cosmovisió, simbòlica...) i, evidentment, les seves peculiaritats relatives i les seves diferències. En el món meridional, per exemple, no existeix una «funció guerrera» com a tal, ben definida i articulada, entesa com una funció miticosocial. Hi ha déus guerrers, però aquesta funció és en ells molt secundària: ni els defineix en primera instància ni defineix un àmbit de creences i situacions mitològiques i literàries. És un aspecte entre molts més. Entre els indoeuropeus, en canvi, la funció guerrera està molt ben definida i té un paper central, ja que es tracta d'un dels tres pols del seu model mental bàsic. De fet, la guerra i la força, l'expansió i la dominància de l'element masculí són els trets definidors del comportament històric i social dels indoeuropeus.

És difícil preguntar-se el perquè de la importància de la funció guerrera: inadaptació al medi més aviat hostil de les estepes russes originàries? Penseu, per un moment, en la diferència ambiental entre la vall del Nil, amb la inundació fertilitzant, i les severes estepes europees. En qualsevol cas, no s'ha de caure mai en el fàcil determinisme geogràfic: **els pobles no són el que són perquè viuen on viuen, sinó, en tot cas, entre d'altres coses, perquè veuen com veuen el lloc on viuen.** És a dir, en última instància, l'home, la seva cultura, que és prèvia per definició, ho processa tot, perquè la realitat no és com és sinó com la veiem. Diferents pobles en el mateix lloc creen diferents cultures (i si no, compareu l'Egipte actual amb l'antic; una imatge: els antics egipcis anaven pràcticament despallats, els actuals completament coberts!). Hi ha, per tant, altres factors, factors psicològics, culturals, mentals...; és difícil sondejar-los. El que volem dir és que la funció guerrera, com a tal, no és fruit de l'ambient; és fruit d'una «idiosincràsia cultural», de com els indoeuropeus van «llegir» l'ambient on es van constituir com a tals.

Com hem dit, la trifuncionalitat és un sistema de discurs mític. Però també el retrobem en contextos de discurs lògic. Per exemple, en la lectura de Dumézil que us proposem d'estudi en aquest unitat, veureu com aquest sistema és reprès pels historiadors romans que, atès que fan «història», discorren dins del discurs lògic. Això és molt important perquè ens permet tractar una altra qüestió fonamental en relació als «discursos»: **discurs mític i discurs lògic poden compartir motius –normalment perquè han passat del primer al segon–, però, quan això succeeix, aquests «motius» han estat completament recategoritzats, reinterpretats en funció dels paràmetres del nou univers discursiu que els acull**, de manera que el que pot semblar un tret que «uneix» els dos tipus de discurs, en realitat és demostració de la seva impermeabilitat (tornarem sobre aquesta qüestió més endavant).

G. Dumézil va ser el gran teòric de la trifuncionalitat. El seu article «Los cuatro primeros reyes de Roma» (a: *Mito y Epopeya*, Barcelona, 1977, capítol II-1, pàg. 245-265), serveix per a entrar de ple en l'anàlisi del model trifuncional. Tracta de la projecció de l'esquema mental trifuncional en l'elaboració de la «història» dels orígens de Roma, és a dir, de la fundació de la ciutat i dels seus primers quatre reis. Segons Dumézil, aquesta «història» no és una adaptació més o menys llegendària d'uns fets reals, sinó una elaboració purament simbòlica a partir d'uns esquemes mentals indoeuropeus comuns. A l'hora d'historiar llur orígens, els romans van recórrer a antigues tradicions «construïdes» a partir del model trifuncional ancestral. Dumézil cita, com veureu, molts passatges d'autors clàssics (sobretot Livi i Plutarc): seria òptim també que els llegíssiu (si més no, en traducció), però tampoc és imprescindible. Són lectures que sempre podeu fer més endavant.

No hem d'oblidar que el discurs lògic va **venir després** del discurs mític, i, de fet, allà on s'ha donat, ha conviscut sempre amb aquest darrer; per tant, és normal que «hereti material» del món mític. Però aquest material està posat al servei de la nova ontologia que suposa el discurs lògic. Posarem un exemple

clar: nosaltres, com a societat de discurs lògic, podem seguir explicant mites grecs; però ho farem per raons lúdiques o estètiques, mai perquè donem al contingut dels mites un sentit ontològic, el reconeguem com una «veritat». Pels grecs «no-lògics», els mites eren, en canvi, dipositaris de veritats, eren ontològicament significatius, narraven la realitat del món i de la vida. El mite pot ser el mateix, però el seu significat per a nosaltres (discurs lògic) o per a ells (discurs mític) és completament diferent, oposat. És a dir, per a entendre'ns, per a ells el mite és el que per a nosaltres és la ciència. Tornant a la trifuncionalitat indoeuropea, Dumézil ens explica com els historiadors romans van fer ús de l'antic model trifuncional indoeuropeu. Els romans eren, en efecte, un poble d'estirp indoeuropea i, per tant, en els seus inicis mítics, havien compartit aquest model, que havia donat lloc a un seguit de llegendes relacionades amb els orígens de la ciutat i de l'Estat romà. Els historiadors van reprendre aquestes llegendes, les van «desarquetipitzar», i, recategoritzant-les completament, les van seqüenciar en el temps, les van convertir en «història», en el sentit de conjunt de fets disposats en un temps lineal i amb «sentit» intrínsec autònom. Així, l'antiga trifuncionalitat, model sincrònic, convertida ara en una successió diacrònica, va servir per a explicar els orígens nacionals de la potència romana. Independentment que es tractés d'un material llegendari, els historiadors romans el van utilitzar de l'única manera que podien: donant-li una «forma lògica», la forma de la història. És a dir, el material de base pot ser el mateix, però el seu «ús» és completament nou, i és aquesta «novetat» la que il·lustra la impermeabilitat entre els dos tipus de discurs.

Figura 3. Temple dòric d'Atenea (s. IV aC) a Assos (Turquia).



Foto: M. Orriols

### **3. L'adveniment del discurs logicorracional: temps-poder-espai-art**

L'herència artística i cultural de Grècia i Roma en l'antiguitat és àmplia i ha deixat una profunda empremta en la civilització occidental. Trobem traces del seu llegat arreu, des del discurs lògic a la política, passant per l'arquitectura, l'urbanisme, l'escultura, etc.

Aquest apartat està dedicat a l'origen de les civilitzacions grega i romana, és a dir, a les societats que hem anomenat de «discurs lògic». Per a nosaltres occidentals, es tracta de cultures de la màxima importància, perquè constitueixen la primera etapa del procés històric de la nostra pròpia civilització. El món clàssic, Grècia i Roma en la seva plenitud (no oblideu que les fases més antigues d'aquestes dues cultures s'inscriuen en l'univers mític), dona lloc a un tipus de discurs nou i distint, que es perllonga fins a nosaltres sense solució de continuïtat (l'Edat Mitjana, que va suposar un retorn a una ontologia essencialment mítico-religiosa, va transmetre, però, les obres i els coneixements dels clàssics).

#### **3.1. L'adveniment del «discurs lògic» en el món grec**

L'adveniment del «discurs lògic» va tenir lloc en el món grec entre els segles VI i, sobretot, V aC. Com amb tots els grans fenòmens d'ordre estrictament cultural, és difícil –per a no dir impossible– poder esbrinar les causes d'aquest adveniment. Però, com veurem, se'n poden estudiar les circumstàncies. A Grècia, a la Magna Grècia i a l'Àsia Menor (especialment a la Jònia), aparegueren els primers filòsofs (Tales i l'«escola jònica», Pitàgores, Heràclit, Parmènides, Sòcrates; des del segle VI), historiadors (Herodot, Tucídides; segle V; i «científics», que, per una banda, van sostraure una bona part dels fets naturals i humans de l'esfera transcendent i van cercar-ne causes fenomenològiques i socials, i, per una altra, fent això, van singularitzar aquests fets, els van donar valor per ells mateixos, i van introduir una nova dimensió del temps (el temps lineal i històric) i de l'espai (l'espai «profà», sense models còsmics). És a dir, van introduir una nova ontologia, basada en la relació de causa-efecte entre els fenòmens, tant naturals com socials i històrics, i en la valorització de la realitat material i dels fets per si mateixos, independentment de qualsevol referent transcendent.



Figura 4. Vista del Partenó a l'Acròpolis d'Atenes (Grècia).



Foto: J. M. Palet

De fet, com explica **Jean-Pierre Vernant**, «escollir un tipus de llenguatge [=discurs] és, des d'ara, acomiadar-se de l'altre».

Figura 5. Temple dòric de Zeus (s. v aC) a Cirene (Líbia).



Foto: J. Cervelló

Això no significa, però, i és molt important de subratllar-ho, la desaparició de la religiositat. **El discurs lògic s'oposa al discurs mític com a explicació ontològica del món, però no al sentiment religiós.** Els grecs foren, de fet, un poble profundament religiós, i molts filòsofs, historiadors i científics, que quan es dedicaven a les seves respectives disciplines discorrien pel discurs lògic, van ser homes pietosos. L'adveniment del discurs lògic «divideix», podríem dir, l'experiència ontològica de l'individu en dues esferes, irreconciliables discursivament però compatibles vivencialment (simplement, quan es discorre per una no es discorre per l'altra). Això sense comptar que molts grecs no van conèixer mai el discurs lògic i es van continuar regint sempre pel discurs mític. Ara bé, **el discurs lògic és el que domina en l'àmbit de la política,**

#### Lectura d'estudi

**Jean-Pierre Vernant** «Razones del mito». És un text important –i difícil– que analitza el context històric i cultural que va veure néixer el discurs lògic i com aquest es caracteritza per ésser una negació del discurs mític. Ambdós discursos representen ontologies i maneres de processar i d'entendre el món radicalment oposades, impermeables, irreductibles l'una a l'altra.

de les institucions, de l'administració i de la cultura acadèmica, i és per això que és determinant en el comportament històric de les societats que se'n caracteritzen.

Figura 6. Estadi d'Afrodísies (Turquia).



Foto: R. Orcau

La Grècia clàssica fou, doncs, pionera en activitats tan pròpies de la nostra cultura com la filosofia, la ciència, la història, la política... Això no significa un canvi a millor o a quelcom de més «avançat»; no és un «progrés» (en el sentit que donem normalment a aquest terme). És, simplement –però també crucialment– el pas d'una manera de concebre el món i de relacionar-s'hi a una altra de qualitativament oposada. L'home i la societat regits pel logos són essencialment diferents de l'home i la societat regits pel mite, bàsicament perquè, com diu **Henri Frankfort**, per a aquests el món és un «tu» (integració), mentre que per a aquells és un «quid», un objecte de coneixement i d'anàlisi, un quelcom separat i distint de l'home, regit per unes lleis susceptibles de ser descobertes mitjançant l'observació i la classificació. Ara sí que tenen cabuda conceptes com les «grans preguntes» de l'home, la curiositat, l'explicació o la superació de la por mitjançant el coneixement, conceptes en absolut universals com sovint es pensa, completament aliens a l'àmbit del discurs mític.

### 3.2. Les concepcions del temps, l'espai i l'art a l'antiga Grècia

En aquest apartat ens interessa, doncs, el pas del mite al logos. El discurs lògic es manifesta, en primer lloc, en les concepcions sobre el temps i l'espai. Pel que fa al temps, suposa l'**aparició del gènere històric**, inexistent, per definició, en les cultures de discurs mític. Sobre l'aparició de la història i les característiques dels primers escrits d'aquest gènere, el text de **Pelai Pagès** sobre «Protohistòria e historiografia clàssica» dins el manual d'aquest autor *Introducció a la Història*, presenta una síntesi sobre la historiografia clàssica, tant grega com romana, i sobre les seves principals característiques, i analitza l'obra dels historiadors clàssics més importants. La comparació del nou gènere historiogràfic amb els

#### Lectura d'estudi

**Pelai Pagès** (1990). «Protohistòria e historiografia clàssica». A: *Introducció a la Història* (4a. ed.). Barcelona: Barcànova.

escrits de les altres civilitzacions antigues, com ara Egipte, Mesopotàmia o Israel, permet d'evidenciar la profunda diferència entre els universos de discurs que armaren l'un i els altres.

En relació amb l'espai, els grecs i després els romans el conceberen i l'organitzaren en funció no ja d'un arquetipus còsmic, com succeeix en les societats integrades, sinó d'un projecte racional i funcional.

Un dels fenòmens que caracteritzen l'època arcaica és el sorgiment i lenta evolució de la *polis*. *Polis* és un terme que alguns tradueixen, encara que no amb total precisió, per '**ciutat estat**'. La *polis* és en realitat una forma de comunitat que constituirà el marc en què es desenvoluparà el conjunt d'institucions dins del qual el ciutadà adquirirà el control de la major part dels assumptes de la ciutat durant els períodes arcaic i clàssic. La *polis* és, en primer lloc, una comunitat organitzada i independent. No és un indret, ni tan sols un conjunt d'edificacions, sinó un grup humà. La *polis* no és Atenes, sinó els atenesos, per exemple.

La *polis* comprèn un conjunt format per una **ciutat** (que es pot entendre en el sentit modern d'àrea urbanitzada, però també com a hàbitat més o menys concentrat) i un **territori** (*chora*). Entre aquests dos elements no hi ha oposició. Les reduïdes dimensions de moltes comunitats (que faciliten les relacions de veïnatge) i la base rural de la subsistència, comuna a tota la població, impedièen enfrontar camp i ciutat com a formes de vida.

Inicialment la *polis* no és un fenomen generalitzat a tot el món grec ni cristal·litzà al mateix ritme ni de la mateixa manera arreu. El procés d'urbanització es produí amb freqüència com a resultat d'un sinecisme (*synoikismos*), és a dir, d'una agrupació de diversos *oikoi* (petits assentaments rurals; el terme *oikos* es pot entendre com una comunitat de producció i unitat familiar en sentit ampli). La finalitat era unir forces contra enemics comuns i establir unes institucions, una administració i uns cultes conjunts; sense que calgués una agrupació física dels habitatges, fet que es produïa més lentament. Algunes *poleis* com Esparta no tenien un veritable centre urbà, per tant, no calia el desenvolupament urbanístic per a l'existència d'una comunitat ciutadana i política.

Així, doncs, la identificació entre desenvolupament urbanístic i *polis* no és totalment adequada. Estem davant un fenomen que aglutina un conjunt d'institucions, de valors i relacions d'una comunitat «ciutadana» o «política».

Així, doncs, la ciutat o comunitat grega (la *polis*), es defineix com un conjunt format per dos elements complementaris i indissociables, la ciutat (*astu*) i el seu territori (*chora*). La primera constitueix el centre urbanitzat; el segon, l'espai delimitat que pertany a la comunitat. La *polis* com a forma política es considera una realitat pràcticament constituïda ja al segle VI aC, i és al llarg dels segles centrals del període clàssic quan aquesta institució adquireix la seva plenitud (segles V-IV aC).

El mot *política* deriva directament de *polis*. La necessitat de crear una superestructura de govern sorgí ja en les primeres societats complexes orientals: calia garantir uns serveis, l'abastiment d'aliments als nuclis urbans, unes defenses militars que superessin la protecció familiar o clànica, una justícia i una administració territorial, etc. Però política i govern no són termes coincidents: la primera és **una aportació substancialment grega**, una actitud nova que feia participar un col·lectiu nombrós en la presa de decisions. El sofista Protàgores deia que «quan el tema de conversa afecta el saber polític [...], s'escolta a tots (els ciutadans), ja que es considera que tots també han de tenir aquesta virtut; de forma contrària no hi hauria *polis*» (Plató, Protàgores 322 E-323 A).

**La participació política grega era, doncs, directa:** els mateixos ciutadans (*politai* en grec) participaven activament i directament en les decisions, sense representants. Això era possible degut a la reduïda mida de les *poleis* i que no tots eren considerats ciutadans: s'excloïa els estrangers, els esclaus i qualsevol que no pogués justificar un llinatge; exclouïa també les dones, fins i tot les familiars dels ciutadans. D'altra banda, tot i que arreu es participava, no en totes les *poleis* hi hagué una implicació igualitària entre els seus ciutadans masculins que puguem anomenar democràcia, com fou el cas d'Atenes; ni tampoc es va produir en totes èpoques. De fet, la democràcia a Atenes durà entre 509 i 322 a. C. Els reis hel·lenístics s'esforçaren per a justificar-se i embellir les ciutats, però la participació política desaparegué.

**L'organització de l'espai no** fou un invent grec: traces ortogonals es poden trobar ja en les primeres cultures d'Orient, com ara als palaus assiris. La disposició ortogonal de carrers és present a la ciutat de Babilònia així com a l'antic Egipte, als fortins militars dels Regnes Mitjà i Nou, i en els llogarrets de treballadors (Deir el-Medinah, Tell el-Amarna, etc.). Els grecs adoptaren aquests models des d'època arcaica en algunes fundacions colonials (com Megara Hyblea).

**Foren els grecs, però, els que teoritzaren per primera vegada sobre la ciutat ideal** a mitjans del segle V aC, essent Hipòdam de Milet considerat «pare» de l'urbanisme (vegeu més avall). La distribució regular de l'espai fou una aportació que passà a Roma i ha perdurat en diversos traçats viaris dels segles XIX-XX, un cas proper és l'Eixample de Barcelona.

Figura 7. Vista del golf de Roses des de l'Albera.



A la plana de l'Empordà es fundaren els assentaments grecs de Rhode i Emporion.  
Foto: J. M. Palet.

La colonització grega no fou un fenomen exclusiu de l'època arcaica, però fou a partir del s. VIII quan adquirí grans proporcions per tota la Mediterrània i la mar Negra. Amb l'expansió colonial grega es donà un pas definitiu en la recerca d'un model de planificació i d'organització conjunta de la ciutat i del territori. Les colònies gregues s'establiren en terra ferma i, en molts casos, crearen extramurs un territori per a l'explotació agrícola i ramadera. En aquesta empresa colonitzadora cal diferenciar entre les **factories comercials**, enclavaments emplaçats vora les vies principals de circulació, i les **colònies de poblament**, amb territoris més amplis i un fort desenvolupament agrícola. És en aquestes colònies on la relació entre ciutat i territori rural (la *chora*) és més estreta, i on l'organització del territori s'articula amb l'espai pròpiament urbà. En aquest segon model les preocupacions urbanístiques apareixen més desenvolupades, sobretot des de mitjans del segle VI aC.

Pel que fa a l'**organització de la *chora*** de la ciutat, les colònies de la Magna Grècia, del sud de França i de la mar Negra han deixat diversos testimonis de divisions agràries colonials d'època grega estructurades de manera regular: l'organització d'aquest espai és el resultat d'una acció conscient de l'home, decidit a modelar el paisatge i a repartir les terres segons els imperatius d'un model polític: el repartiment de les terres en lots constituïa l'afirmació de l'autoritat i del control del cos cívic sobre aquest espai. Els exemples millor conservats es troben a les colònies de Quersonès, a la mar Negra, fundada al darrer quart del segle V aC, i de **Metapont** (*Metapontion*), al sud d'Itàlia, fundada al darrer quart del segle VII aC

El cadastre de **Quersonès** (*Khersónesos*), estudiat i publicat per investigadors russos ja als anys 70, és segurament el més paradigmàtic. Des del 1994 un ambiciós projecte de recerca dirigit per Joseph Carter de l'Institute of Classical Archaeology de la Universitat de Texas a Austin (EUA) ha permès conèixer a fons l'ocupació i estructuració d'aquest territori. S'ha pogut datar en la segona meitat del segle IV aC, i les seves traces són encara visibles de manera espectacular fossilitzades en el paisatge modern. Les parcel·les poligonals tenen forma rectangular i són delimitades per tancats de pedra. S'han documentat centenars de lots, que cobrien desenes d'hectàrees de la *chora*. Els espais agraris

apareixen delimitats per camins que presenten una equidistància constant de 210 m × 420 m, que delimiten lots o *kleroi* de 2 × 3 *stadia* en unitats agràries gregues (on 1 *stadion* equival a 6 *plethron*, i 1 *plethra* a 100 peus, amb peu egipci de 0,35 m) (600 peus = 210 m). Els treballs arqueològics han documentat granges i assentaments associats a aquest parcel·lari, demostrant la seva relació amb la posada en valor del territori. Quersonès i el seu entorn van ser declarats patrimoni de la humanitat en la categoria de paisatge cultural al 2013. Des del 2014, la crisi i annexió russa de Crimea ha aturat el projecte.

Des de fa dècades treballen també a la *chora* de Metapont, on la planta urbana regular es projecta en la divisió regular del territori, en el que podria ser el primer exemple de pla preconcebut d'articulació conjunta ciutat-territori. La *chora* és dividida en llargues bandes regulars, articulades sobre un eix rector. S'han excavat diverses granges gregues amb cronologies de segle IV aC, il·lustratives de la forma de vida rural de camperols modestos.

#### Vegeu també

Vegeu més informació sobre l'Institute of Classical Archaeology de la Universitat de Texas a Austin a: <https://liberalarts.utexas.edu/ica/>

Figura 8. Teatre de Milet (Turquia).



Foto: R. Orcau

A Catalunya, la colonització grega està especialment ben documentada a l'Empordà, amb les fundacions d'*Emporion* (Empúries) i de *Rhode* (Roses). Segurament les dues ciutats responen als dos models colonitzadors comentats més amunt.

La fundació d'*Emporion* s'inscriu en el marc de la colonització focea a Occident. El primer assentament grec a Empúries és conegut com a *Palaiapolis*, data del segon quart del segle VI aC i es va emplaçar a Sant Martí d'Empúries sobre un assentament indígena anterior, petit promontori arran de mar, segurament un petit istme en aquell moment. Entorn el 550 aC es va fundar la *Neapolis*, la *polis* d'*Emporion*, ciutat grega pròpiament dita, al sud del primer assentament. Les recerques en arqueologia del paisatge en aquesta zona de l'Empordà, dutes a terme per equips del Museu d'Arqueologia de Catalunya-Empúries, l'Institut Català d'Arqueologia Clàssica (ICAC) i la Universitat de Barcelona, demostren que el paleopaisatge en època greco-romana era molt diferent de l'actual. L'element més singular era l'antic estuari i desembocadura del riu Ter a la vora d'Empúries, més al nord que en l'actualitat, fet coherent amb el conegut passatge d'Estrabó (III, 4, 9) en el qual es diu que:

«Per les immediacions de la ciutat corre també un riu que té origen en el Pirene; la desembocadura serveix de port als emporitans, que són força destres a teixir lli.»

Al llarg dels segles VI-V aC, el petit enclavament comercial inicial es va convertir en una *polis* dotada d'una *chora*, en la qual s'han detectat també restes de parcel·lars relacionats amb l'ocupació i l'explotació de l'espai rural a partir d'una planificació regular i ortogonal de les terres. A la Mediterrània nord-occidental Empúries és, per tant, un exemple d'estructuració territorial grega. A finals del segle III aC, la ciutat grega tindrà un paper clau en el marc de la segona Guerra Púnica, com a aliada de Roma. Coneixerà un període d'esplendor al segle II aC (bona part de les restes avui visitables a la *neapolis* corresponen a aquest període), juntament amb la instal·lació d'un campament militar romà a la part més alta del turó d'Empúries. Posteriorment aquest *praesidium* esdevindrà una fundació urbana romana (vers el 100 aC), coneixerà l'establiment de colons en època de Cèsar (fet citat per Titus Livi [XXXIV, 9] i es convertirà ja unificada en *municipium* en època d'August. Estudis recents duts a terme per l'Institut Català d'Arqueologia Clàssica documenten espais agraris de cronologia greco-itàlica (de mitjan segle II aC), a la zona del massís del Montgrí, organitzats en lots o *kleroi* de  $1 \times 2$  *stadion*.

#### Vegeu també

Vegeu més informació sobre l'Institut Català d'Arqueologia Clàssica a: <http://www.icac.cat/>

Figura 9. Treballs de camp a les estructures agràries del territori d'Empúries.



Foto: J. M. Palet

*Rhode* (Roses), en canvi, és una fundació massaliota més tardana, datada 375 aC, situada a l'extrem nord de la badia de Roses, entre el Cap de Creus muntanyós i la plana dominada per la presència d'aiguamolls i estanys. Aquest emplaçament converteix Roses en un excel·lent port natural i en enclavament estratègic en relació amb la xarxa de comunicacions. Aquestes característiques, juntament amb el seu entorn lacunar, poc adequat per a l'explotació agrícola, ha portat els historiadors a interpretar-la com a factoria comercial en relació

al control del territori de l'*oppidum* ibèric de Peralada, mentre que Empúries ocuparia un espai central a la plana emporitana i constituïria la veritable colònia grega de poblament.

A la Grècia Clàssica les noves concepcions de l'espai es manifesten especialment en l'anomenat **urbanisme hipodàmic**, que rep el nom d'**Hipòdam de Milet**, el més conegut dels teòrics grecs de l'urbanisme i «pare» de l'urbanisme regular a la Grècia Clàssica. Fixeu-vos bé com el discurs i les seves aplicacions resulten del tot nous respecte al que hem anat veient en els temes precedents. A inicis del segle v aC els cercles filosòfics als quals pertany Hipòdam elaboren teories sobre la ciutat ideal i sobre les regles pràctiques per a organitzar harmoniosament les noves fundacions. El principi és l'adopció d'un mòdul que és aplicat al conjunt del plànol urbà, i la conseqüència és la regularitat anomenada «hipodàmica», que es defineix per una xarxa de carrers que es tallen en angle recte, una jerarquització entre els eixos i una organització de les circulacions. Tanmateix, les noves concepcions no afecten les ciutats antigues com Atenes o Corint, el traçat urbà de les quals es regeix pels condicionants de la seva història. I a les noves ciutats, les construccions religioses i els edificis públics i privats es realitzen en funció de les necessitats i els mitjans de cada ciutat, sense que pugui parlar-se de veritables models d'organització dels espais públics, com a mínim comparables als que regeixen la urbanística romana.

Figura 10. Cruïlla de carrers amb planificació regular i ús de la retícula a Milet (Turquia).



Foto: M. Orriols

Durant els segles v i iv aC té lloc a Grècia una gran expansió de la vida urbana i un creixement del nombre de ciutats d'urbanisme regular. Tanmateix, la planificació urbana no es restringia a un model rígid i únic, sinó que s'adaptava a cada situació. La culminació dels traçats viaris i intervianis regulars en la història de la urbanització està, però, representada pel sistema de quadriculació a què arribaren els romans, tant en les seves trames urbanes com en les seves centuriacions (sistema d'organització del territori que integrava el traçat de les vies i la divisió parcel·l·lària). Com veureu en la propera subunitat, a Roma aquest tipus d'organització de l'espai és difós per dret de conquesta per tot



l'imperi en un pla sistemàtic de colonització, en què el paisatge agrari quadriculat esdevé el signe del nou «ordre», de la submissió de la població vençuda i de les noves relacions de dependència amb l'*urbs* dominant.

Figura 11. *Bouleuterion* de planta quadrada (Priene, Turquia).



Foto: R. Orcau

Segons l'arquitecte Salvador Tarragó «la ciutat quadrangular, com a model urbanístic, ha estat una gran conquesta històrica que ha costat molts mil·lennis d'evolució dels assentaments humans, per la qual cosa podem dir que és el resultat d'un llarg procés de decantació, d'experimentació i de temptejos successius fins a arribar a la seva formulació més acabada, la quadrícula, resolució perfecta d'un aprofitament màxim d'una part de la superfície terrestre» («Quadrícular la terra» dins *Treballs sobre Cerdà i el seu eixample a Barcelona*, Barcelona, 1992, p. 147). Segons Tarragó, el concepte de retícula, també anomenat sistema o trama ortogonal, significa el traçat d'illes ortogonals i carrers rectilinis intersecant-se en angle recte. Com a mode d'organització comporta una alta racionalitat en l'ocupació de l'espai, presenta múltiples avantatges funcionals i resol amb simplicitat els problemes que planteja tot fet urbanitzador.

Tot i la importància en la història de l'urbanisme de l'obra d'Hipòdam de Milet, aquesta no és exempta de controvèrsies. El seu nom és associat a la planificació regular i al model urbà clàssic basat en l'ús de la retícula. L'obra d'Hipòdam és documentada de forma directa a tres ciutats gregues: el port del Pireu d'Atenes, Rodes i Thourioi; però la seva influència es va deixar sentir en moltes d'altres. Aquestes tres ciutats presenten una sèrie de característiques comunes, que també apareixen en altres planificacions urbanes gregues de la Mediterrània: la divisió de la terra en àmplies àrees, la demarcació clara d'aquestes àrees per importants artèries viàries i el disseny dins de cada àrea d'un sistema de carrers en graella. De fet, les ciutats d'urbanisme regular de Grècia presenten una enorme unitat i és difícil d'establir la veritable influència d'Hipòdam. D'altra banda, l'ús de l'illa com a unitat per a governar el traçat i desenvolupament posterior de la ciutat proporcionà gran cohesió entre els diferents elements de la ciutat i va permetre una gran flexibilitat segons les situacions a les que calia adaptar-se.

Una altra característica de l'urbanisme clàssic és el concepte de paisatge urbà. El terreny s'explota per a crear determinat efecte escènic, i en aquest camp la influència d'Hipòdam va ser molt important. Els edificis públics s'emplaçaven en determinat lloc per tal de crear un paisatge urbà visualment agradable. És precisament en el camp de la monumentalitat i de l'explotació visual dels llocs on la influència d'Hipòdam incideix a més llarg termini. És important avaluar aquesta adaptació de les plantes a condicionants diversos. El traçat urbà de Milet difereix del de les ciutats d'Hipòdam, que alhora difereixen, per exemple, d'Olint. D'altra banda els factors socials, polítics i jurídics també incideixen en la planificació urbana. L'ordenació de les cases dins les illes plasma un element democràtic en la planificació urbana. Originàriament les cases eren de les mateixes dimensions i s'alineaven en fileres paral·leles, de manera que cada casa tenia sortida al carrer. Aquest tipus de planificació es va difondre àmpliament durant els períodes clàssics i hel·lenístics, i suposava un component «democràtic» en la concepció i execució del plànol.

Figura 12. Teatre de Borsa (Síria).



Foto: R. Orcau

Tanmateix cal tenir present que formes similars d'organitzar l'espai poden reproduir concepcions d'aquest ben diverses. Un bon exemple ens el facilita la planificació de la planta de la ciutat de Babilònia durant el període neobabilònic (605-539 aC), que podria ser considerada com un «precedent» de l'urbanisme hipodàmic grec: planta rectangular, dividida pel riu Èufrates de nord a sud, i per una sèrie d'eixos que conformen una retícula més o menys ortogonal. En aquest cas, però, la concepció de l'espai és radicalment diferent, ja que es tracta d'un espai sagrat. Per una banda, perquè Babilònia reproduïx un model còsmic i és un «centre del món». I per una altra banda, perquè la ciutat s'organitza a partir dels edificis sagrats: al centre, entre el riu i la via de les processons, hi ha el temple de Marduk, el déu principal de la ciutat, i al nord d'aquest, el zigurat Etemenanki, la «torre de Babel bíblica», a la cúspide del qual s'aixeca la residència de Marduk. Per tant, entre les realitzacions urbanístiques i formes d'organització espacials de cultures de diferent «discurs»

podem observar certes similituds i establir certes relacions, però no de manera categòrica, precisament perquè els significats d'aquestes realitzacions poden ser molt divergents.

En relació amb la **incidència de l'adveniment del discurs lògic en l'art**, una primera qüestió a ressaltar és que al llarg del segle VI aC, el recurs als **principis de l'aspectivitat** que havien regit l'art grec arcaic comencen a rarificar-se. A finals del segle VI aC, els pintors comencen a representar els personatges sota tots els angles, renunciant de mica en mica a la convenció del tors de cara i cames de perfil. La gran ruptura, però, es produirà amb l'estil sever (c. 480 aC). Dues grans innovacions s'anuncien amb l'arribada del discurs logicorracional i l'inici de l'Època Clàssica: la ruptura de la frontalitat vers el 480 aC i la invenció de la perspectiva vers la dècada del 460 aC. Dit això, cal tenir en compte que els principis aspectius no van desaparèixer de cop i volta, sinó que es tractà d'un procés gradual. A diferència de l'art aspectiu, que no té en compte la unitat temps-lloc, la perspectiva que els grecs ens llegaran implica representar les figures des d'un únic punt de vista tenint en compte l'ésser humà com a espectador i prioritant la relació temps-espai per damunt de la noció d'aspecte.

Així, fins a mitjans del segle VI aC, les representacions són bidimensionals: figures completament de perfil o bé amb el tronc frontal però amb les cames i braços de perfil, i encara trobem els ulls representats de front en rostres de perfil. A finals del segle VI aC, cap al 530 aC, això comença a canviar i s'intenta mostrar les figures amb una **perspectiva naturalista**, de manera que les parts més allunyades de l'espectador es contrauen. Es tracta d'un procés gradual fins a arribar al segon quart del segle V aC, en què el sentit de l'espai es fa més pronunciat.

En el segon quart del segle V aC (474-450 aC) s'observa un nou esperit en la decoració de les ceràmiques amb un interès per expressar estats d'ànims dels personatges. Els personatges s'insereixen en un incipient paisatge i es representen sobre distints plànols indicant profunditat. Per exemple en el cràter del pintor de les Niòbides actualment al museu del Louvre, les figures se superposen en diferents nivells en un intent de distanciar-les gradualment de l'espectador, recurs compositiu sens dubte inspirat en els grans frescos, pintures murals, com els de la *stoa Poikile* d'Atenes. Aquest cràter és un dels primers testimonis de l'abandonament de la tradicional isocefàlia de les figures. En relació amb les escenes figurades, si inicialment aquestes són de caire mitològic (guerra de Troia, lluita entre centaures i lapites, etc.), a partir de la segona meitat del segle V aC trobem escenes quotidianes. Entre la nova temàtica destaca la representació de nois exercitant-se al gimnàs, posant-se l'armadura, lluitant, en banquets, escoltant música de flautistes, així com de dones ocupades en tasques domèstiques: anant a buscar aigua, filant, teixint, vestint-se, ballant i cuidant dels infants.

Figura 13. Cràter pintor de les Niòbides. Museu del Louvre. Sophie Padel-Imbaud.



Foto: RMN/ Hervé Lewandowski (1994).

En l'àmbit arquitectònic trobem un bon exemple de la incidència del nou discurs logicorracional en el disseny del **Partenó**. Aquest temple, dedicat a Atenea Parthenos, està orientat de tal manera que quan el visitant surt dels propileus percep la relació equilibrada entre les seves tres dimensions i pot així copsar-ne el volum real. Té una certa curvatura gradual, de manera que la part mitjana dels seus costats és lleugerament més elevada. En relació amb les columnes dòriques, presenten una afinació de baix a d'alt tot i que s'eixamplen una mica a 2/5 parts de la seva alçada i s'inclinen lleugerament vers l'interior. A més, les columnes de les cantonades s'inclinen més (inclinació doble) i són majors en diàmetre. D'altra banda, les columnes no són equidistants: les que estan a prop de les cantonades estan més juntes, mentre que les centrals estan més separades. Tot aquest conjunt de característiques, invisibles a primer cop d'ull, són conscientment treballades per tal d'imprimir un cert moviment i vida al monument, perquè no fos tant estàtic ni rígid com un temple egipci, tot atorgant-li una harmonia interna i unes proporcions agradables a la vista humana que satisfien les exigències estètiques del moment. Això exigeix alts nivells de planificació prèvia a la construcció, un cert grau de racionalització. Res en el Partenó, doncs, és fortuït, i cal destacar la introducció de l'espectador com a element actiu en l'arquitectura. El centre a partir d'ara és l'ésser humà!

Figura 14. El Partenó a l'Acropolis d'Atenes (Grècia).



Foto: J. M. Palet.

Finalment, la irrupció del discurs logicorracional també tingué una incidència en l'escultura. Així, ja en l'estil sever, a inicis del segle v aC, s'observa un interès per representar l'acció, el moviment i, en certa mesura, la emoció en l'actitud de les figures aconseguint gradualment formes més naturalistes, menys estàtiques i que trenquen amb la frontalitat anterior. S'escriuen aleshores els primers tractats sobre les proporcions ideals del cos masculí, com el Cànon de Policlet d'Argos. Es tracta, doncs, d'una aproximació racional, molt teoritzada i fonamentada en la realitat material i immanent, i no en una realitat transcendent, igual com hem vist en l'àmbit de l'arquitectura en el cas del Partenó.

### **3.3. Concepcions del poder: imatges públiques i relleus històrics a l'antiga Roma**

Les arrels de la nostra civilització occidental actual són quatre: la tradició monoteïsta jueva, el llegat social i mític dels pobles indoeuropeus, la cultura clàssica grega i romana i el cristianisme. De totes aquestes arrels, però, una constitueix l'eix central a partir del qual té lloc la construcció cultural d'Occident. És la civilització de la Roma clàssica, que podem considerar la nostra civilització «mare», tant pel que fa al dret, les arts, les tècniques, l'economia, la societat, les institucions i la mentalitat en general, com, sobretot, pel que fa a la llengua (el català i el castellà són, com sabeu, llengües neollatines o romàniques) i la tradició literària i cultural.

Figura 15. *Cardo maximus* d'Apamea (Síria).

Foto: R. Orcau

**L'antiga Roma pot ser considerada com la civilització de «discurs lògic» per excel·lència del Món Antic**, i des d'aquesta perspectiva la tractarem en aquest apartat, perquè el que ens interessa és, precisament, emfasitzar les diferències de comportament cultural entre societats de discurs mític i societats de discurs lògic. Però **seria un greu error creure que el discurs lògic és l'únic discurs ontològic dels romans, ni tan sols el dominant**. En aquest sentit, la comparació amb el món occidental laic actual pot ser distorsionadora. La societat actual ha emprès un procés de dessacralització únic en la història de la humanitat, conseqüència, és cert, del discurs lògic, però conseqüència no necessària. Discurs mític i discurs lògic són incompatibles ontològicament, però no històricament o vivencialment, com ja hem vist: conviuen en el temps i àdhuc en un mateix individu. A l'Occident polític, econòmic i acadèmic d'avui, el laïcisme extrem està a l'ordre del dia. A Roma, els dos discursos van conviure: el lògic, en aquests mateixos àmbits polític, social, militar, administratiu, judicial, institucional i acadèmic; i el religiós, essencialment en l'àmbit de l'espiritualitat privada, íntima i familiar, així com en els mitjans rurals (sacralitat de boscos, aigües, camins...). Tampoc no s'ha d'oblidar la difusió dels cultes místics grecs i orientals (com ara els d'Isis, Mitra o Cíbele), que van tenir gran predicament entre els romans i que, d'alguna manera, prepararen el triomf final del Cristianisme. Ara bé, el llegat escrit, artístic i cultural en general de l'antiga Roma prové majoritàriament de l'estament polític i acadèmic, que, per altra banda, era l'estament dirigent, i això fa que la civilització romana ens aparegui, com dèiem, com la civilització de discurs lògic per excel·lència del Món Antic, i que aquest tipus de discurs sigui essencial per a comprendre el comportament històric del romans.

Figura 16. Detall de la columna de Trajà, monument commemoratiu erigit a Roma sobre les victòries de Trajà enfront dels dacis.



Foto: J. M. Palet

Així, un dels aspectes en què el discurs lògic significa un canvi essencial és el de **les concepcions del temps i del passat**, que és un dels eixos temàtics d'aquesta assignatura. Com sabem, en efecte, el discurs lògic significa l'aparició del temps seqüencial i de l'ontologia de l'esdeveniment, és a dir, de la història. En aquest apartat aprofundirem sobre el funcionament del discurs històric pròpiament dit. Ho farem a partir de l'anàlisi de la **concepció i de la pràctica del poder a la Roma imperial**, tot estudiant com es forma i es defineix aquest poder en temps d'August. Per això, llegirem l'autobiografia d'August: *les Res Gestae Divi Augusti*. La simple existència d'aquest text, per oposició a la manca de «biografies» de sobirans de societats de discurs mític, es ja de per si reveladora. Compareu aquest tipus de poder «històric» amb el poder «còsmic» dels faraons egipcis... Veurem com l'oposició entre aquests dos discursos sobre el poder, qualitativament oposats, respon un cop més a la crucial dicotomia entre «discurs mític» i «discurs lògic».

Figura 17. Bust de Juli Cèsar aparegut en excavacions subaquàtiques al Roine.



Museu departamental Arles antique, Arles, França.  
Foto: J. M. Palet.

Aquest aspecte es treballarà també mitjançant l'estudi d'imatges públiques i relleus històrics d'August, en tant que representació del poder imperial, i de la lectura del text de Zanker (1992).

### 3.4. Concepcions i organització de l'espai: la ciutat romana ideal i el territori

Un altre àmbit en què pot estudiar-se de manera ben eloqüent i plàstica la incidència del discurs lògic en el comportament cultural dels romans és el de **les concepcions de l'espai i l'organització del territori**. Reprenem, doncs, la problemàtica encetada en l'apartat precedent amb relació a Grècia, que aquí tractarem amb relació a Roma. La treballarem a partir de la forma més característica (encara que no l'única) d'estructurar l'espai en el món romà: *l'ager divisus et adsignatus* «el territori dividit i assignat». Com hem vist amb relació al món grec, en època clàssica ciutat i territori formen una realitat indivisible, perfectament delimitada i estructurada, que era assignada a una comunitat. En temps romans, en molts casos aquest espai era mesurat i dividit per tal de «racionalitzar» la seva explotació sota els paràmetres específics de Roma, és a dir, per tal de «classificar» les terres, definir-ne la complementarietat, planificar-ne els usos i repartir-les entre els diferents propietaris. Es tracta, doncs, de la implantació de nous projectes d'organització territorial que imposen l'empremta de Roma i que responen a un nou model planificador, amb voluntat de regular la futura ocupació del territori. Aquestes noves formes d'organitzar l'espai signifiquen també una nova conceptualització del mateix, relacionada amb la mentalitat del «discurs lògic» del món clàssic. Entre les noves formes de dividir i repartir l'espai, la centuriació és la més canònica, la que es considera més típicament romana. La *centuriatio* consistia a dividir les terres en unitats de grandària variable (quadrades o rectangulars), anomenades centúries. Aquestes eren produïdes per una xarxa formada per eixos paral·lels o perpendiculars anomenada *limitatio* (de *limes*, camí o traça que serveix de límit entre centúries). Les centúries eren la base a partir de la qual es feia el repartiment de les terres, les divisions i assignacions dels lots de terra, una mena de graella o d'esquelet format per una xarxa de vies, que servia per a ordenar els repartiments seguint un sistema de coordenades cartesianes.

#### Lectura d'estudi

P. Zanker (1992). «La exaltación mítica del nuevo Estado». A: P. Zanker. *Augusto y el poder de las imágenes* (pàg. 230-280). Madrid: Alianza.



Figura 18. Mil·liari de l'època d'August.

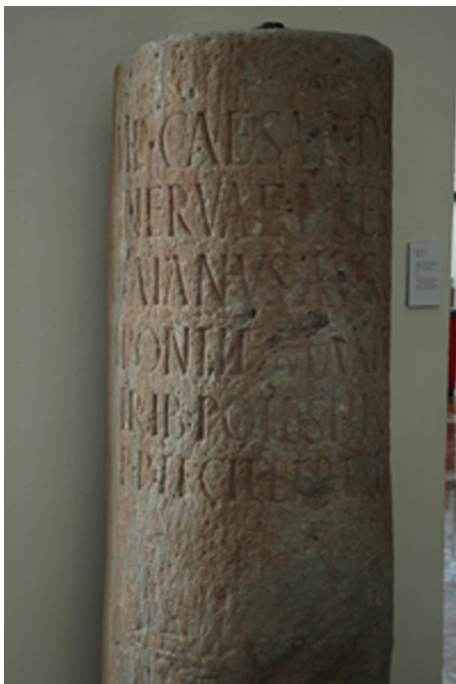


Foto: J. M. Palet

És important diferenciar la centuriació, la qual, com veieu, és pròpiament una forma d'organitzar l'espai, del cadastre, que es refereix a un règim de propietat de la terra concret: el mapa dels *fundi* o finques i propietats d'un territori. La centuriació és un sistema d'organització del territori genuïnament romà, que servia per a realitzar un cadastre, és a dir, el repartiment de la terra entre els propietaris. Per això, el mapa d'una centuriació no és en sentit estricte un mapa de propietats. Té efectivament una finalitat fiscal i planificadora, però també simbolitza un model, una «idea» sobre com s'ha de concebre i organitzar el territori ideal d'una ciutat ideal.

Els estudis sobre centuriacions tenen una llarga tradició en la recerca sobre el paisatge agrari de l'Antiguitat. Van ser impulsats pels treballs pioners dels anys 50 i 60 del segle XX dels investigadors francesos Raymond Chevallier i Max Guy. Posteriorment, des d'inicis dels anys 80, van conèixer una renovació en els mètodes i les tècniques de recerca per part de l'anomenat «Grup de Besançon», dirigit pels historiadors de la Universitat de Besançon Gérard Chouquer, François Favory i Monique Clavel-Lévêque. El mètode per a l'estudi de xarxes centuriades impulsat per aquest equip defensava la detecció de les centuriacions en traces conservades i fossilitzades en la morfologia del paisatge actual, que era concebut com el resultat de successives transformacions. El criteri d'assignació cultural dels cadastres es basava sobretot en la modulació, és a dir, en la repetició d'una mètrica determinada, relacionada amb les mesures agràries romanes, que es pot detectar en eixos agraris fossilitzats en el paisatge actual. Les línies detectades en fotografies aèries i mapes topogràfics havien de seguir una orientació i un mòdul uniforme, basat en l'*actus*, mesura de longitud característica de l'època romana. El mòdul més emprat en les centuriacions era el de 20 *actus*; és a dir, la xarxa estava formada per una trama o retícula teòrica on cada centúria mesura 20 × 20 *actus*. Tanmateix, les centuriacions

podien presentar altres mòduls, com per exemple el de  $20 \times 40$  *actus* o el de  $15 \times 15$  *actus*, abastament emprats durant el triumvirat i en època d'August. De fet, avui es coneixen prop d'una trentena de mòduls diferents per tot l'Imperi.

Figura 19. Les centuriacions de *Tarraco* (Tarragona).

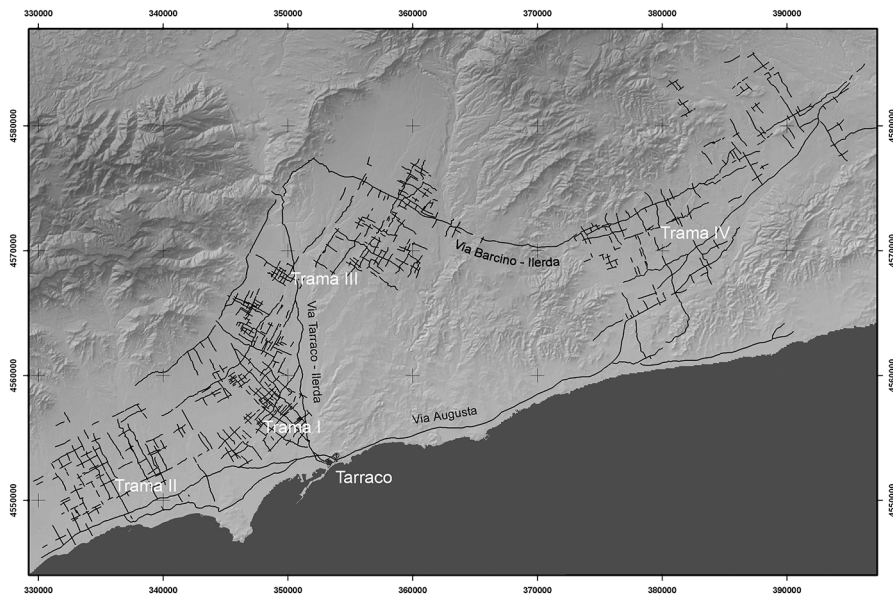


Foto: J. M. Palet.

La recerca impulsada des de Besançon era d'orientació teòrica materialista i marxista: l'estudi de l'expansió del poder de Roma per les províncies s'havia dut a terme segons un plànol simple i racional, en el qual la centuriació ocupava un lloc essencial. Aquesta hauria ofert el marc adequat per a l'apropiació del sòl provincial per part de rics propietaris sorgits de l'emigració civil o militar romana i italiana o per indígenes aliats de Roma. En la dècada de 1990, el «paradigma cadastral» va ser, però, qüestionat per autors com G. Chouquer mateix, un dels principals investigadors francesos que ha treballat el tema, renunciant a l'intent de descriure l'apropiació del sòl per Roma només a partir de l'estudi dels parcel·laris fòssils. En l'actualitat, els estudis de territori incorporen dades diverses sobre la morfologia del paisatge, el poblament i les transformacions del medi, etc., que contribueixen a crear una imatge del territori romà més propera a la realitat antiga.

Les darreres dècades han vist també un ressorgiment d'aquests estudis impulsats per altres grups de recerca. Des de 2004, la publicació d'*Agri Centuriati*, revista internacional d'arqueologia del paisatge dirigida per Guido Rosada i Pier Luigi Dall'Aglio ha revitalitzat una disciplina, l'epicentre de la qual ja no se situa a França.

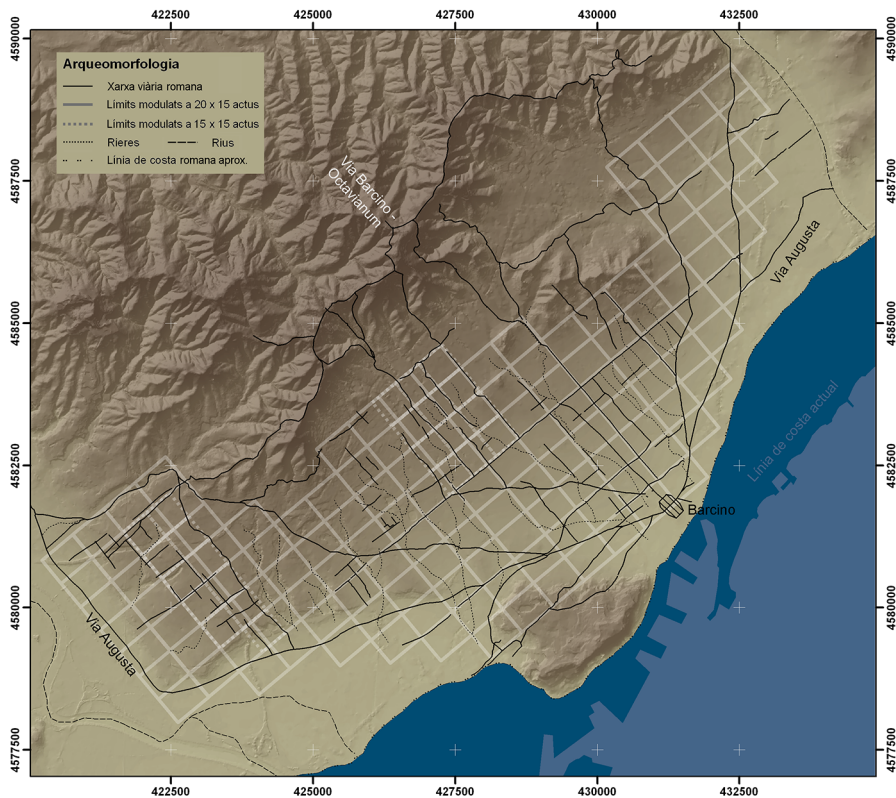
Figura 20. La centuriació de *Barcino* (Barcelona).

Foto: J. M. Palet

L'estudi de les centuriacions des de l'**arqueologia del paisatge** ha aprofundit en la sedimentologia i la geoarqueologia. En aquest sentit, l'adopció d'una perspectiva fonamentada en l'arqueologia del paisatge s'ha tornat essencial en l'estudi de paisatges centuriats des d'un enfocament interdisciplinari i diacrònic. Les disciplines ambientals poden oferir informació important sobre els efectes que una *deductio* va tenir en el paisatge. Els pocs casos en què les dades ambientals s'han aplicat a l'anàlisi de la centuriació mostren una relació complexa entre els espais agraris, els assentaments i la transformació del paisatge. Així, la vall del Po i la plana de Venècia compten amb estudis recents en què el context geomorfològic es relaciona estretament amb les centuriacions. En aquesta línia, a Catalunya són pioners els treballs de l'Institut Català d'Arqueologia Clàssica als territoris de les ciutats romanes d'Empúries, *Barcino* (Barcelona), *Tarraco* (Tarragona) o *Valentia* (València). Cal considerar també l'avenç que en aquest àmbit ha significat l'aplicació de les tecnologies SIG, proporcionant una major precisió i fiabilitat.

Figura 21. Camí fondo a l'Alt Empordà, *limes* de la centuriació d'Empúries.

Foto: J. M. Palet

La renovació postprocesual en arqueologia va incidir també en la conceptualització del territori en època romana. El treball de Paz López centrat en aspectes conceptuals i simbòlics relatius a la idealització del territori de la ciutat romana n'és un bon exemple. El seu treball se centra en la informació proporcionada pel *Corpus Agrimensorum Romanorum* per a definir el sistema de la centuriació com una forma d'organització del territori, no únicament fiscal, sinó també com a representació de la ciutat ideal romana.

Els estudis recents permeten realitzar una reflexió sobre el significat i funció del paisatge centuriat, subratllant-ne especialment el caràcter representatiu. S'ha documentat una forta organització espacial segons el model de la centuriació, al costat d'un ús complex del medi. Els estudis paleoambientals destaquen l'escassa transformació del paisatge en època romana, caracteritzat per l'absència d'una expansió generalitzada dels espais agraris, així com d'àmplies desforestacions. S'ha assenyalat que la concepció del paisatge centuriat apareix relacionada al fet religiós i al ritual de fundació de la ciutat, i va tenir un **valor simbòlic en la plasmació de l'ideal de paisatge romà**. *L'ager divisus et adsignatus* no només representava un sistema de divisió i assignació de la terra, sinó també una veritable apropiació conceptual del paisatge fonamentada en un context mític i religiós determinat. La centuriació tenia una finalitat fiscal i planificadora, però també simbolitzava un model i una «idea» sobre com s'havia de concebre i organitzar el **territori ideal d'una ciutat romana**. La centuriació era un instrument que facilitava l'aprofitament i la gestió dels recursos del territori, però que responia també a la plasmació d'una concepció romana de l'espai. El paisatge centuriat ha estat en aquest sentit definit també com un «paisatge transportat», en què es recrea conceptualment la ciutat romana ideal.

#### Lectura recomanada

Paz López Paz (1994). «La ciudad romana ideal. 1. El Territorio». A: G. Pereira-Menaut (ed.). *La economía política de los romanos I*. Santiago de Compostel·la: Arcana Veri.

## Glossari

**actus** *m* Mesura de longitud de 120 peus romans (35,5 m aprox.).

**ager diuisus et adsignatus** *f* Terra dividida i distribuïda entre els colons. La manera més característica de fer-ho era mitjançant la centuriació.

**ager publicus** *f* Terra pública: són les terres propietat de l'Estat.

**agrimensor** *m* L'agrimensor, literalment 'mesurador de terra'.

**centuria** *f* Mesura de superfície. El seu mòdul originari era un quadrat de  $20 \times 20$  *actus* (200 *iugera*, 100 *heredia*). Tanmateix, s'han descobert més de 30 mòduls diferents de *centuria* arreu de l'Imperi. Era la base a partir de la qual es feien les divisions i assignacions dels lots de terra.

**centuriatio** *f* Divisió del territori en centúries a manera de quadrícula. També s'anomenava *limitatio*.

**corpus agrimensorum romanorum** *m* Conjunt de tractats i escrits que servien d'orientació als agrimensors davant les dificultats que podien trobar en el desenvolupament de la seva feina. Conté informació teòrica i pràctica relativa a l'agrimensura amb nombroses il·lustracions. Ens ha arribat per manuscrits tardans, els més importants dels quals daten dels segles v, vi, ix i x.

**decumanus** *m* Cada un dels *limites* (camins o límits entre parcel·les) paral·lels, normalment en sentit est-oest, que en creuar-se amb els *kardine* formaven la trama ortogonal de les diferents *centuriae*.

**decumanus maximus** *m* Un dels dos eixos ortogonals més grans. És el *decumanus* principal a partir del qual es duïa a terme la centuriació.

**forma** *f* Mapa o plànol en què es plasmaven les divisions cadastrals establertes sobre el territori.

**iugerum** *m* Mesura de superfície de 2 *actus* de llarg per 1 *actus* d'ample ( $71 \times 35,5$  m aprox.). Dos *iugera* formaven un *heredium*.

**kardo** *m* Cada un dels *limites* (eixos) paral·lels, normalment en sentit nord-sud, que en creuar-se amb els *decumani* formaven la trama ortogonal de les diferents *centuriae*.

**kardo maximus** *m* Un dels dos eixos ortogonals més grans.

**limites** *m* Camins o traces que serveixen de límit entre centúries.

**subsecium** *f* Terra no dividida, ni assignada, ni repartida.

**territorium** *f* Terra emplaçada sota jurisdicció d'una comunitat local.

## Bibliografia

### 1. La qüestió indoeuropea: història i mentalitats

#### I. Sobre els indoeuropeus en general (cultura, arqueologia, lingüística, història...)

**Benveniste, E.** (1983). *Vocabulario de las instituciones indoeuropeas*. Madrid: Taurus.

**Bosch Gimpera, P.** (1989). *El problema indoeuropeo*. México: Fondo de Cultura Económica.

**Liverani, M.** (1995). «La Anatolia antiguohitita. El imperio hitita». A: *El antiguo Oriente. Historia, sociedad y economía* (cap. 15 i 18, pàg. 339-353 i 399-425). Barcelona: Crítica.

**Mallory, J. P.** (1989). *In Search of the Indo-Europeans. Language, Archaeology and Myth*, Londres: Thames & Hudson.

**Montenegro, A. i altres** (1989). *Historia de España, 2: Colonizaciones y formación de los pueblos prerromanos (1200-218 a. c.)*. Madrid: Gredos.

**Villar, F.** (1991). *Los Indoeuropeos y los orígenes de Europa. Lenguaje e Historia*. Madrid: Gredos.

#### II. Sobre religió indoeuropea en general

**Eliade, M.** (1978). «La religión de los indoeuropeos». A: M. Eliade *Historia de las creencias y de las ideas religiosas* (vol. I: *De la Prehistoria a los misterios de Eleusis*, cap. VIII, pàg. 203-230). Madrid: Cristiandad. (nova edició: 1999, pàg. 249-281, Barcelona, Paidós).

**Varenne, J.** (1996). «Los indoeuropeos». A: I. Bonnefoy (dir.). *Diccionario de las mitologías* (vol. I: *Desde la Prehistoria hasta la civilización egipcia*, cap. VI, pàg. 317-335). Barcelona: Destino.

#### III. Sobre Georges Dumézil i les seves teories

**Dumézil, G.** (1987). *Entretiens avec Didier Eribon*. París: Gallimard.

**Eribon, D.** (1992). *Faut-il brûler Dumézil?* París: Flammarion.

**Le Goff, J.** (1988). *La Nueva Historia*. Bilbao: Mensajero.

#### IV. Principals obres de Dumézil sobre la trifuncionalitat indoeuropea

**Dumézil, G.** (1958). *L'idéologie tripartite des Indo-Européens*. Brussel·les: Latomus.

**Dumézil, G.** (1973). *Los dioses de los germanos*. Mèxic: Siglo XXI. (edició original, 1959, París: Presses Universitaires de France).

**Dumézil, G.** (1974). *La religion romaine archaïque*. París: Payot.

**Dumézil, G.** (1977). *Los dioses de los indoeuropeos*. Barcelona: Seix Barral. (edició original, 1952, París).

**Dumézil, G.** (1977). *Mito y epopeya, I: La ideología de las tres funciones en las epopeyas de los pueblos indoeuropeos*. Barcelona: Seix Barral. (edició original, 1968, París: Gallimard).

**Dumézil, G.** (1985). *Els déus sobirans dels indoeuropeus*. Barcelona: Edicions 62. (edició original, 1986, París: Gallimard; traducció al castellà, 1999, Barcelona: Herder).

**Dumézil, G.** (1996). *Mito y epopeya, II: Tipos épicos indoeuropeos: un héroe, un brujo, un rey*. Mèxic: FCE. (edició original, 1971, París: Gallimard).

**Dumézil, G.** (1996). *Mito y epopeya, III: Historias romanas*. Mèxic: FCE (edició original, 1973, París: Gallimard).

#### V. Sobre la trifuncionalitat a l'Europa feudal i en la literatura medieval

**Duby, G.** (1983). *Los tres órdenes o lo imaginario del feudalismo*. Barcelona: Argot.

**Grisward, J.** (1981). *Archéologie de l'épopée médiévale. Structures trifonctionnelles et mythes indo-européens dans le Cycle des Nibelungen*. París: Payot.

**Poly, J. P.; Bournazel, É.** (1983). *El cambio feudal (siglos X al XII)*. Barcelona: Labor («Nueva Clío», núm. 16).

## 2. L'adveniment del discurs logicoracional

### I. General

**Austin, M.; Vidal-Naquet, P.** (1986). *Economía y sociedad en la antigua Grecia*. Barcelona: Paidós.

**Bengtson, H.** (1990). *Historia de Grecia*. Madrid: Gredos.

**Blázquez, J. M.; López-Melero, R.; Sayas, J. J.** (1989). *Historia de Grecia Antigua*. Madrid: Cátedra.

**Davies, J. K.** (1981). *La democracia y la Grecia clásica*. Madrid: Taurus.

**Finley, M. I.** (1984). *La Grecia antigua: economía y sociedad*. Barcelona: Crítica.

**Finley, M. I.** (1992). *Los griegos de la Antigüedad*. Barcelona: Labor.

**Mossé, C.** (1981). *Historia de una democracia: Atenas*. Madrid: Akal.

### II. Arqueologia grega i concepcions de l'espai

**Carter, J. C.** (2006). «Towards a Comparative Study of *Chorai* West and East: Metapontion and Chersonesos». A: P. G. Bilde; V. F. Stolba (ed.). *Surveying the Greek Chora, Black Sea Region in a Comparative Perspective* (pàg. 175-206). Aarhus: Aarhus University Press («Black Sea Studies», núm. 4).

**Étienne, R.; Müller, C.; Prost, F.** (2000). *Archéologie historique de la Grèce Antique*. París: Ellipses.

**Greco, E.; Torelli, M.** (1983). *Storia dell'urbanistica greca*. Roma: Laterza.

**Martienssen, R. D.** (1977). *La idea del espacio en la arquitectura griega*. Buenos Aires: Nueva Visión.

**Nikolaenko, Galina M.** (2006). «The *Chora* of Tauric Chersonesos and the Cadastre of the 4<sup>th</sup>-2<sup>nd</sup> century BC». A: P. G. Bilde; V. F. Stolba (ed.). *Surveying the Greek Chora, Black Sea Region in a Comparative Perspective* (pàg. 151-174). Aarhus: Aarhus University Press («Black Sea Studies», núm. 4).

**Olmos, P.** (2015). «Modulación y proporción en la arquitectura emporitana entre los siglos vi-ii a. C.». *Empúries* (núm. 56, pàg. 125-141).

**Osborne, R.** (1987). *Classical Landscape with Figures. The Ancient Greek City and its Countryside*. Londres: Sheridan House.

**Osborne, R.** (1998). *La formación de Grecia. 1200-479 a.C.* Barcelona: Crítica.

**Plana, R.** (1994). *La chora de Emporion. Paysage et structures agraires dans le Nord-est Catalan à la période pré-romaine* (vol. 137). París: Centre de Recherches d'Histoire Ancienne («Space et Paysages», núm. 2).

**Rykwert, J.** (1985). *La idea de ciudad. Antropología de la forma urbana en el Mundo Antiguo*. Madrid: Hermann Blume. (Primera edició anglesa, 1976).

**Snodgrass, A.** (1987). *An Archaeology of Greece. The present state and future scope of a discipline*. Berkeley: University of California Press.

### III. Religió, filosofia, mentalitats i sociologia

**Bolgar, R. R.** (1989). «El legado griego». A: M. I. Finley (ed.). *El legado de Grecia. Una nueva valoración* (2a ed., pàg. 435-476). Barcelona: Crítica.

**Gernet, L.** (1968). *Anthropologie de la Grèce antique*. París: Librairie François Maspero.

**Grimal, P.** (1981). *Diccionario de mitología griega y romana*. Barcelona: Paidós.

**Nestle, W.** (1987). *Historia del espíritu griego*. Barcelona: Ariel. Un clàssic, apassionant i molt erudit, sobre la problemàtica que ens ocupa: el pas del mite al logos.

**Vernant, J. P.** (1985). *Mito y pensamiento en la Grecia antigua*. Barcelona: Ariel.

**Vernant, J. P.** (1987). *Mito y sociedad en la Grecia antigua*. Madrid: Siglo XXI.

**Vernant, J. P.; Vidal-Naquet, P.** (1987, 1989). *Mito y tragedia en la Grecia antigua* (2 vol.). Madrid: Taurus.

#### IV. Urbanisme Romà

**Blagg, T.; Millet, M.** (ed.) (1990). *The Early Roman Empire in the West*. Oxford: Oxbow Books.

**Castagnoli, F.** (1971). *Orthogonal Town Planning in Antiquity*. Cambridge / Londres: MIT Press.

**Fernández Ochoa, C.** (1993). *Urbanismo hispanorromano*. Madrid: CAE.

**Gros, P.; Torelli, M.** (1988). *Storia dell'Urbanistica. Il mondo romano*. Roma / Bari: Laterza.

**López Paz, P.** (1994). «La ciudad romana ideal. 1. El Territorio». En: G. Pereira-Menaut (ed.). *La economía política de los romanos I*. Santiago de Compostela: Arcana Veri.

#### V. Organització de l'espai i centuriació

**Chouquer, G.** (ed.) (1996-1997). *Les formes du paysage* (3 vol.). París: Errance.

**Chouquer, G.** (2000). *L'étude des paysages. Essais sur leurs formes et leur histoire*. París: Errance.

**Chouquer, G.** (2003). «Crise et recomposition des objets: les enjeux de l'archéogéographie». *Études Rurales* (núm. 167-168, pàg. 13-32).

**Chouquer, G.** (2007). *Quels scénarios pour l'histoire du paysage? Orientations de recherche pour l'archéogéographie: essai*. Coimbra / Porto: CEAUCP.

**Chouquer G.** (2008). «Les transformation récentes de la centuriation: une autre lecture de l'arpentage romain». *Annales. Histoire, Sciences Sociales* (núm. 4, pàg. 847-874).

**Chouquer, G.; Clavel-Lévêque, M.; Favory, F.; Vallat, J. P.** (1987). *Structures agraires en Italie centro-méridionale. Cadastres et paysage ruraux*. («Collection de l'École Française de Rome», núm. 100).

**Chouquer, G.; Favory, F.** (1991). *Les paysages de l'Antiquité. Terres et cadastres de l'Occident Romain (IVe s. avant JC./IIIe s. après JC.)*. París: Errance («Collection des Hesperides»).

**Chouquer, G.; Favory, F.** (1992). *Les arpenteurs romains. Théorie et pratique*. París: Errance.

**Clavel-Lévêque, M.** (ed.) (1983). *Cadastres et Espace rural. Approches et réalités Antiques* (Table Ronde de Besançon, maig 1980). París: CNRS.

**Clavel-Lévêque, M.; Orejas A.** (dir.) (2002). *Atlas Historique des Cadastres d'Europe*. Brussel-les: Action Cost G2 («Paysages Anciens et Structures Rurales»).

**Clavel-Lévêque, M.; Vignot, A.** (dir.) (1998). *Atlas Historique des Cadastres d'Europe*. Brussel-les: Action Cost G2 («Paysages Anciens et Structures Rurales»).

**Dilke, O. A. W.** (1971). *The Roman Land Surveyors. An Introduction to the Agrimensores*. Newton Abbot: David & Charles Ltd. [Traducció al francès: *Les arpenteurs de la Rome Antique*, APD-CA, Sophia Antipolis, Valbonne, 1995].

**Fiches, J. L.** (1996). «Les cadastres romains en Gaule du Sud». *Journal of Roman Archaeology* (núm. 9, pàg. 447-553).

**Franchescelli, C.; Marabini, S.** (2007). «Lettura di un territorio sepolto: la pianura Lughese in età romana». *Studi e Scavi* (núm. 17). Bolonya: Antequem.

**Leveau, Ph.** (2005). «L'archéologie du paysage et l'antiquité classique». *Agri Centuriati. An International Journal of Landscape Archaeology* (núm. 2, pàg. 9-24).



**Leveau, Ph.** (2010). «La centuriation des territoires des cités romaines d'Arles (*Arelate*) et d'Aix-en-Provence (*Aquae Sextiae*). Un retour historiographique». *Revue Archéologique de Narbonnaise* (núm. 43, pàg. 129-145).

**López Paz, P.** (1994). «La ciudad romana ideal. 1. El Territorio». A: G. Pereira-Menaut (ed.). *La economía política de los romanos I*. Santiago de Compostela.

**Matteazzi, M.** (2015). «Il paesaggio centuriato a sud di Padova: una nuova lettura dallo studio archeomorfologico del territorio». *Agri Centuriati. An International Journal of Landscape Archaeology* (núm. 11, pàg. 9-29).

**Pérez, A.** (1996). «Les cadastres antiques en Narbonnaise occidentale. Essai sur la politique coloniale romaine en Gaule du Sud (II<sup>e</sup> s. av. J.-C. - II<sup>e</sup> s. ap. J.-C.)». *Revue Archéologique de Narbonnaise* (supl. 29). París.

**Roth-Congés, A.** (1996). «Modalités pratiques d'implantation de cadastres romains: quelques aspects». *MEFRA* (núm. 108, pàg. 299-422).

## VI. Organització de l'espai i centuriació. Hispania

**Ariño, E.** (1990). *Catastros romanos en el Convento Jurídico Caesaraugustano. La región aragonesa*. Saragossa.

**Ariño, E.; Díaz, P. C.** (1999). «La economía agraria de la Hispania romana: colonización y territorio». A: *Estudios de economía antigua de la Península Ibérica. Nuevas aportaciones, Studia Historica. Historia Antigua* (núm. 17, pàg. 153-192).

**Ariño, E.; Gurt, J. M.** (1994). «Catastros romanos en el entorno de *Augusta Emerita*. Fuentes literarias y documentación arqueológica». A: J. G. Gorges; M. Salinas (ed.). *Les campagnes de Lusitanie romaine: occupation du sol et habitats* (pàg. 45-66). Madrid / Salamanca.

**Ariño, E.; Gurt, J. M.; Palet, J. M.** (2004). *El pasado presente. Arqueología de los paisajes en la Hispania romana*. Salamanca / Barcelona.

**Fiz, I.; Palet, J. M.; Orengo, H. A.** (2010). «The making of the Roman landscape: Conceptual investigations into the genesis of centuriated field systems». A: E. Jerem; F. Redo; V. Szeverényi (ed.). *On the Road to Reconstructing the Past. Proceedings of the 35th International Conference on Computer Applications and Quantitative Methods in Archaeology (CAA)*. Budapest, 2008.

*L'Avenç* (1993, núm. 167). Dossier dedicat als cadastres en època romana. Ja teniu un dels articles, el de M. Clavel-Lévêque, recomanable i, sobretot, accessible!

**Olesti, O.** (1993). «La Cerdanya en època antiga: romanització i actuació cadastral». *Estudios de la Antigüedad* (núm. 6-7, pàg. 133-154). Bellaterra.

**Olesti, O.** (1995). «El territori del Maresme en època republicana (s. III-I aC)». *Estudi d'Arqueomorfologia i Història*. Mataró.

**Ortega, M. J.; Palet, J. M.; Orengo, H. A.** (2016). «El límite entre Valentia y Saetabis: un paisaje cultural de origen romano al sur de los ríos Xúquer y Magre (Xàtiva, València)». *Agri Centuriati. An International Journal of Landscape Archaeology* (núm. 12, pàg. 153-174).

**Palet, J. M.** (1997). «Estudi territorial del Pla de Barcelona. Estructuració i evolució del territori entre l'època iberoromana i l'altmedieval. Segles II-I aC/xxi dC». A: *Estudis i Memòries d'Arqueologia de Barcelona 1*. Barcelona: Centre d'Arqueologia de la Ciutat.

**Palet, J. M.** (2000). «Dinàmica territorial de l'antiguitat a l'edat mitjana a Catalunya: arqueomorfologia i estudi de casos». A: *Territori i Societat a l'Edat Mitjana. Història, Arqueologia, Documentació* (III, pàg. 75-110). Lleida.

**Palet, J. M.** (2005). «L'estructuració dels espais agraris en època romana a Catalunya: aportacions de l'estudi arqueomorfològic del territori». *Cota Zero* (núm. 20, pàg. 53-66).

**Palet, J. M.** (2007). «Formes del paisatge i trames centuriades al Camp de Tarragona: aproximació a l'estructuració del territori de *Tarraco*». A: J. A. Remolà (coord.). *El territori de Tarraco: vil·les romanes del Camp de Tarragona* («Forum», núm. 13, pàg. 49-64). Tarragona.

**Palet, J. M.; Fiz, I.; Orengo, H. A.** (2009). «Centuriació i estructuració de l'ager de la colònia *Barcino*; anàlisi arqueomorfològica i modelació del paisatge». *Quaris* (núm. 5, pàg. 103-126).

**Palet, J. M.; Orengo, H. A.** (2010). «Les centuriacions de l'ager tarraconensis: organització i concepcions de l'espai: the centuriations of the ager tarraconensis: spatial organisation and conceptualisation». A: M. Prevosti; J. Guitart (dir.). *Ager Tarraconensis 1. Aspectes històrics i marc natural. Historical aspects and natural setting* (pàg. 121-154). Tarragona: Institut Català d'Arqueologia Clàssica.

**Palet, J. M.; Orengo, H. A.** (2011). «The Roman centuriated landscape: conception, genesis and development as inferred from the ager tarraconensis case». *American Journal of Archaeology* (vol. 115, núm. 3, pàg. 383-402).