



Material cartogràfic: els atlas

Sessió “Coneix la Cartoteca”: Grau d'Estudis d'Àsia Oriental

Atles: Característiques

Els atles són el segon tipus de format cartogràfic que podem trobar més habitualment.

Les seves característiques bàsiques són:

- pel que fa al **format**, es presenta com un **llibre** o similar (fascicles, carpetes)
- pel que fa al **contingut**, poden ser **generals** o **temàtics**. La majoria de cartografia temàtica la trobarem en atles.

Atlas: Atlas generals

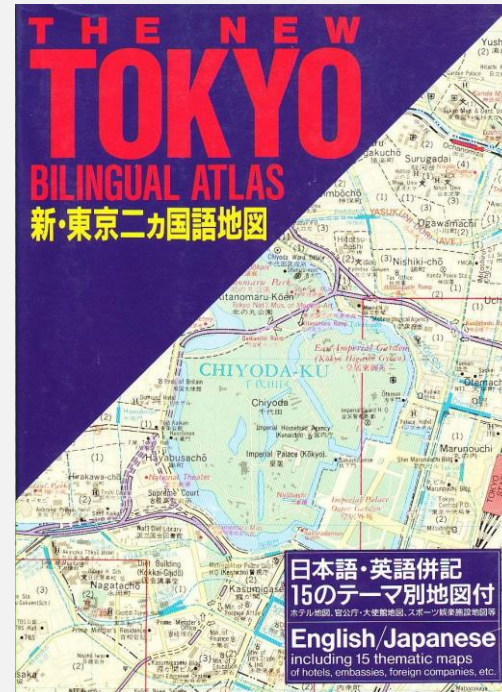
Els atlas generals recullen informacions de tot tipus sobre una àrea geogràfica determinada.

Els més comuns acostumen a ser atlas generals per països, tot i que podem trobar d'àmbits més i menys extensos (continents o ciutats).



AN EXPLANATORY
ATLAS OF THE FAR EAST

GF HUDSON, MARTHE RAJCHMAN



日本語・英語併記
15のテーマ別地図付
ホテル地図、官公庁・大使館地図、大都会・新築地図等
English/Japanese
including 15 thematic maps
of hotels, embassies, foreign companies, etc.

Atles: Atles generals

- Els atles generals es basen en una combinació de text, mapes i altres elements gràfics i estadístics.
- La distribució de les diferents temàtiques es dona en l'àmbit geogràfic establert a l'atles (només en ocasions concretes s'amplia o es redueix l'escala)
- Els temes són tractats d'una manera general, amb un grau de detall no gaire elevat.

Podeu constatar aquestes característiques en els tres exemples següents.

Atlas: Atlas generals - Exemples



32

Former à l'avenir

L'éducation est devenue un facteur déterminant dans la valorisation professionnelle et sociale des individus. Les plus jeunes générations ont des qualifications hier interdites à leurs parents en raison de structures d'enseignement insuffisantes et de la Révolution culturelle. Mais l'école change profondément avec l'augmentation des frais de scolarité, la multiplication des types d'établissements, la modernisation de l'enseignement supérieur et le nombre croissant de jeunes étudiant à l'étranger.

L'éducation, un service public

Le gouvernement a réécrit l'obligation scolaire dans la loi en 1986. La durée était de six ans dans les villes et cinq ans dans les campagnes. Elle a été prolongée à neuf ans pour tous en 1996. Cette obligation n'était pas assortie de gratuité. L'enseignement supérieur a même perdu la sienne en 1996. L'effort financier s'est donc

reporté de l'État sur les familles chinoises, avec des discriminations tenaces suivant l'enregistrement civil. L'accès aux services éducatifs urbains est soumis à la condition de résidence officiellement reconnue. Au-delà d'une augmentation continue des coûts de scolarité dans les écoles publiques, les écoles privées se multiplient en ville tant pour les enfants de migrants que

pour les urbains aisés, dont les enfants gagnent, eux, les écoles dites d'« aristocrates ». À la campagne, les structures publiques se dégradent, voire disparaissent.

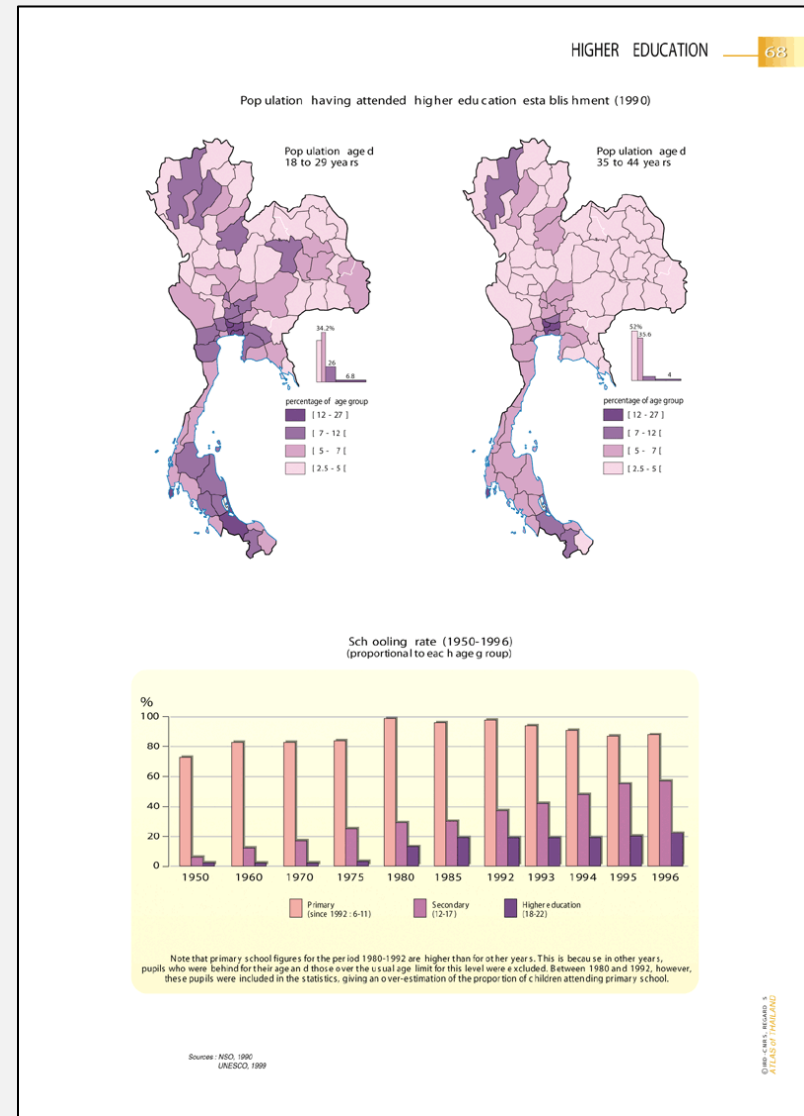
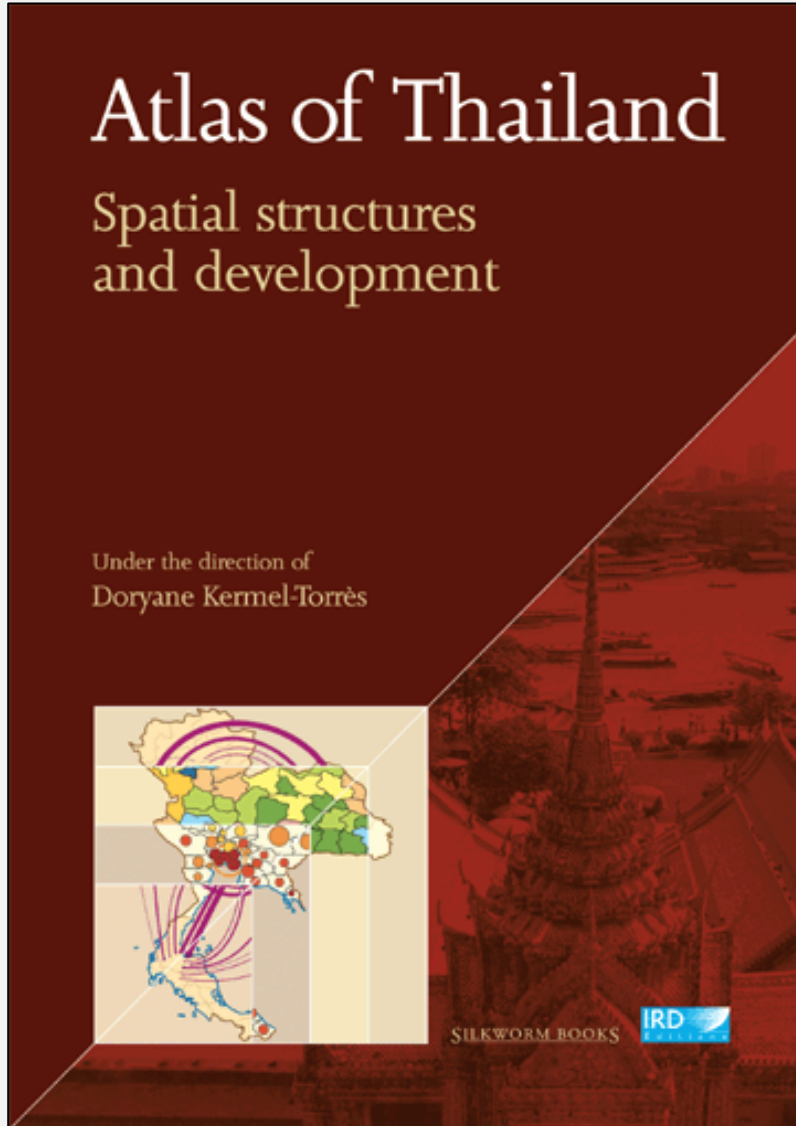
L'enseignement supérieur

L'enseignement supérieur offre des cursus longs, dits principaux, ordinairement de quatre ans, et des

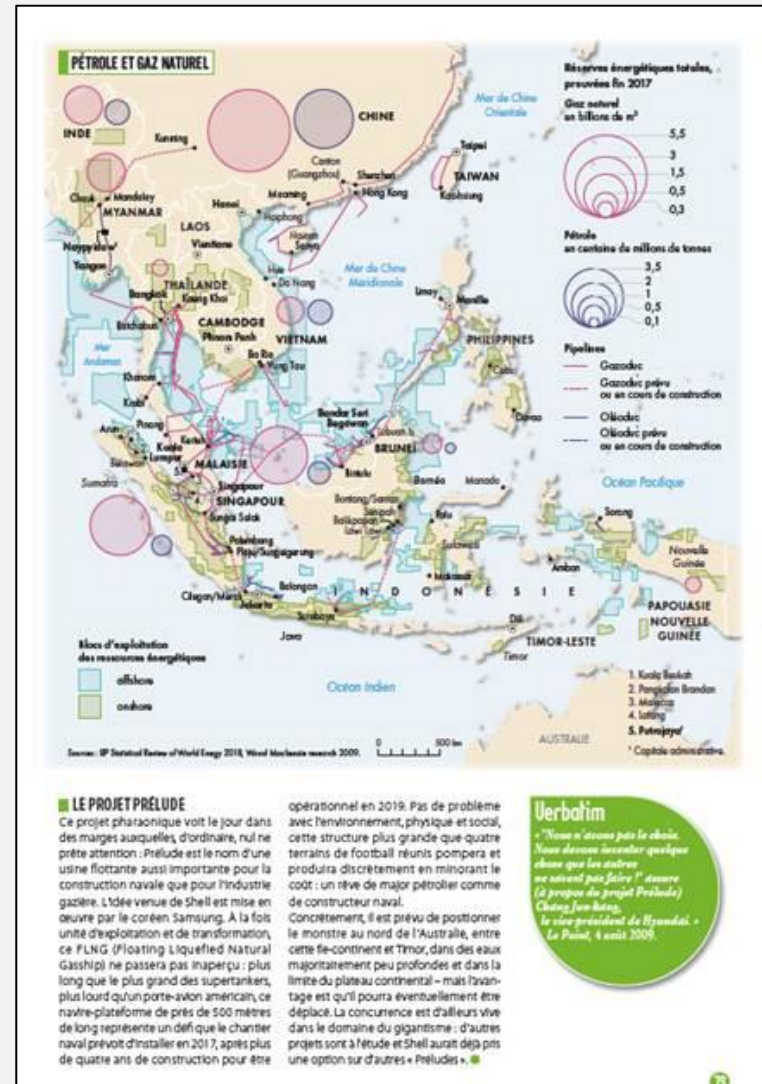
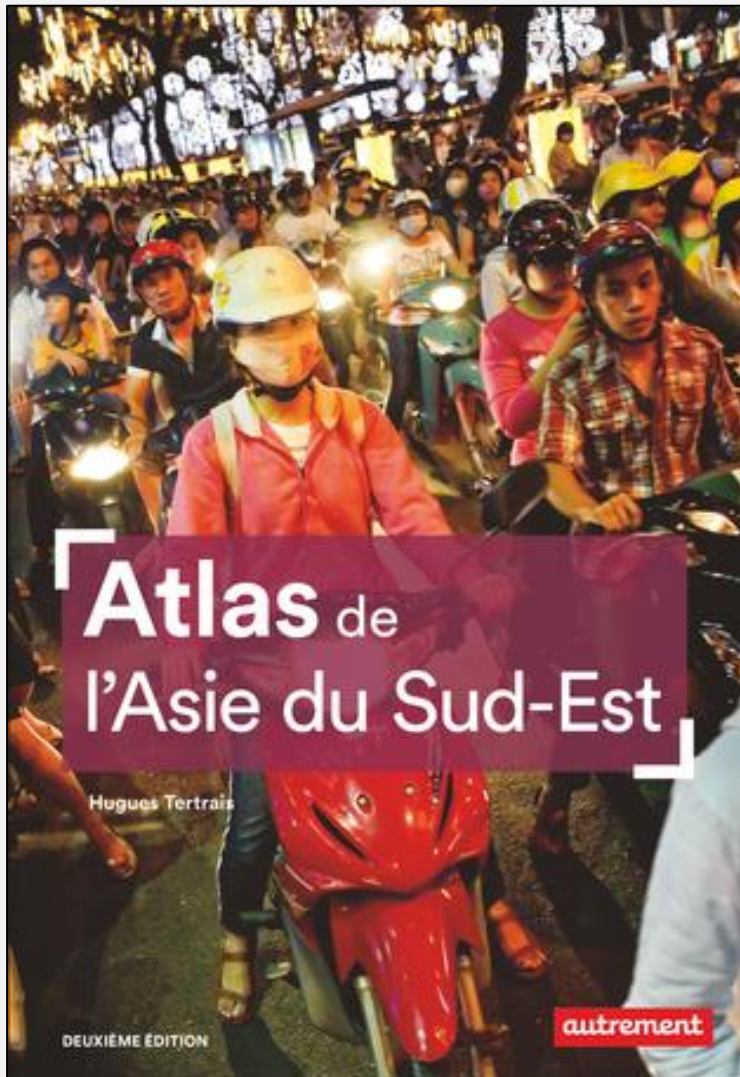
LES ZONES DE RECHERCHE ET DÉVELOPPEMENT EN NOUVELLES TECHNOLOGIES



Atlas: Atlas generals - Exemples



Atlas: Atlas generals - Exemples



LE PROJET PRÉLUDE

Ce projet pharaonique voit le jour dans des marges auxquelles, d'ordinaire, nul ne prête attention : Prélude est le nom d'une usine flottante aussi importante pour la construction navale que pour l'industrie gazière. L'idée venue de Shell est mise en œuvre par le coréen Samsung. À la fois unité d'exploitation et de transformation, ce FLNG (Floating Liquefied Natural Gasship) ne passera pas inaperçu : plus long que le plus grand des supertankers, plus lourd qu'un porte-avion américain, ce navire-plaforme de près de 500 mètres de long représente un défi que le chantier naval prévoit d'installer en 2017, après plus de quatre ans de construction pour être

opérationnel en 2019. Pas de problème avec l'environnement, physique et social, cette structure plus grande que quatre terrains de football réunis pompera et produira discrètement en minorant le coût : un rêve de major pétrolière comme de constructeur naval. Concrètement, il est prévu de positionner le monstre au nord de l'Australie, entre cette île-continent et Timor, dans des eaux majoritairement peu profondes et dans la limite du plateau continental – mais l'avantage est qu'il pourra éventuellement être déplacé. La concurrence est d'ailleurs vive dans le domaine du gigantisme : d'autres projets sont à l'étude et Shell aurait déjà pris une option sur d'autres « Préludes ».

Verbatim
*« Nous n'avons pas le choix. Nous devons installer quelque chose que les autres ne savent pas faire. »
 (Le projet de projet Prélude)
 (Quintin Jamet, le vice-président de Hyundai - La Pointe, 4 août 2009.)*

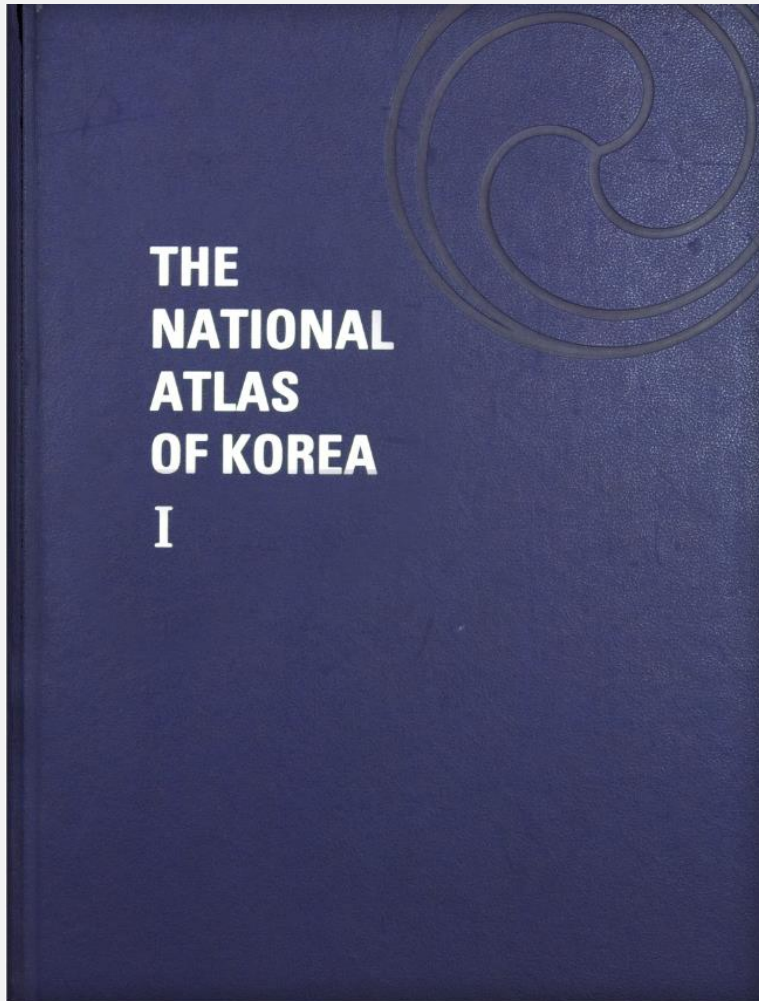
Atles: Atles nacionals

Existeix un tipus particular d'atles generals que respon parcialment a les característiques que hem descrit anteriorment: els atles nacionals.

- Els atles nacionals són documents produïts per **organismes oficials**, habitualment instituts geogràfics o d'altres àmbits governamentals.
- Com els atles generals, ofereixen informació temàtica diversa pel conjunt del país. La diferència bàsica es troba en l'**amplitud** i el **detall** d'aquestes matèries, oferint un conjunt de dades molt important per a l'estudi del territori en qüestió.
- El recull d'aquesta quantitat de dades fa que la realització d'un atles nacional sigui molt laboriosa i que la seva actualització trigui força temps.

Com a exemple teniu l'atles nacional de la República de Corea.

Atles: Atles nacionals - Exemple



The National Atlas of Korea és l'atles nacional de la República de Corea i es presenta en tres volums. A les següents diapositives veureu les temàtiques que es tracten en cadascun dels volums i l'elevat grau de detall que podem trobar en totes elles.

També veureu alguns exemples de mapes.

Atlas: Atlas nacionales - Exemple

THE NATIONAL ATLAS OF KOREA I	THE NATIONAL ATLAS OF KOREA II	THE NATIONAL ATLAS OF KOREA III
<u>National Atlas PDF Download</u>	<u>PDF Download</u>	<u>PDF Download</u>
☐ Index	☐ Index	☐ Index
☐ 1-1_Location and National Territory	☐ 1_1_Landforms	☐ 1-1_Use of National Territory
☐ 1-2_Territorial History of Korea	☐ 1-2-Rocks and Minerals	☐ 1-2_Development of Cities
☐ 1-3_Territory and Ancient Maps	☐ 1-3-Soils	☐ 1-3_Housing
☐ 1-4_Research Station and Observing Network	☐ 2-1-Plants	☐ 1-4_Sustainable Land Development
☐ 1-5_Classification of Regions	☐ 2-2-Animals	☐ 2-1_Population Growth and Distribution
☐ 1-6_Administrative Region.pdf	☐ 2-3-Ecology	☐ 2-2_Population Structure and Projections
☐ 1-7_North Korea	☐ 3-1-Weather and Climate	☐ 2-3_Population Migration
☐ 2-1_National Assembly	☐ 3-2_Rivers and Watersheds	☐ 2-4_Household and Household Members
☐ 2-2_Executive Government	☐ 3-3_Sea_170324	☐ 3-1_Economic Index
☐ 2-3_Judiciary	☐ 4-1_Land Use and Land Cover	☐ 3-2_Agriculture, Forestry, Fisheries
☐ 2-4_Local Autonomy and Decentralization	☐ 4-2_Natural Hazards	☐ 3-3_Manufacturing Industry
☐ 3-1_The Transformation of the Land	☐ 4-3_Environmental Status and Outlook	☐ 3-4_Service Industries
☐ 3-2_Spatial Planning	☐ Copyright	☐ 3-5_Employment and Labor
☐ 3-3_Regional Development	☐ TOTAL DOWNLOAD	☐ 4-1_The Way of Life and Culture
☐ 3-4_Economy and Industry		☐ 4-2_Politics
☐ 3-5_Quality of Life		☐ 4-3_Public Health and Welfare
☐ 3-6_Population and Human		☐ 4-4_Education
		☐ Copyright 1

Atlas: Atlas nationals - Exemple

.....121-3

Population Migration

Domestic Migration	122-1
Number of Net Domestic Migrants	122-2
International Migration (Korean, Foreigner)	122-3

In-migration and Out-migration

In-Migration and Out-Migration (1970 – 2014)	123-1
--	-------

Internal Population Migration

Population by Birth Region (2010)	124-1
1-Year Migration Rate (2010)	124-2
5-Year Migration Rate (2010)	124-3
Total Migration Rate (2014)	125-1
Net Migration Rate (2014)	125-2
Migration by Age Group (2014)	125-3
Intra-Regional (-Do) Migration (2014)	125-4
Migration from Seoul (2014)	126-1
Migration from Busan (2014)	126-2
Migration from Daegu (2014)	126-3
Migration from Incheon (2014)	126-4
Migration from Gwangju (2014)	126-5
Migration from Daejeon (2014)	126-6
Migration from Ulsan (2014)	126-7
Migration from Sejong Special Self-Governing City (2014)	126-8
Migration from Gyeonggi-do (2014)	127-1
Migration from Gangwon-do (2014)	127-2
Migration from Chungcheongbuk-do (2014)	127-3
Migration from Chungcheongnam-do (2014)	127-4
Migration from Jeollabuk-do (2014)	127-5
Migration from Jeollanam-do (2014)	127-6
Migration from Gyeongsangbuk-do (2014)	127-7

Household and Household Members

Change in Population and Household	134-1
Change in Multicultural Population	134-2
Change in Generational Household	134-3
Change in Ratio of Female Heads of Households and Their Marital Status	134-5

Household Structure

Average Number of Households per Unit Area	135-1
Household Change (2005 – 2010)	135-2
Change of Average Household Size	135-3
Ratio of General Households (2010)	136-1
Ratio of Other Households and Population of Collective Households (2010)	136-2
Ratio of Foreign Households (2010)	136-3

Characteristics of Household Members

Ratio of Households with “Married” Status (2010)	137-1
Ratio of Household Heads Having “High School Diploma or Above Education” (2010)	137-2
Ratio of Households Having Members Age 0 – 15 Years (2010)	137-3
Age and Gender of Household Head	137-4
Type of Generational Household (2010)	138-1
Ratio of Two-Generational Households (2010)	138-2
Ratio of Single-Person Households (2010)	138-3
Change in Household Size	138-4
Regional Ratio of Single-Person Households	138-5

Single-Person Household

Sex Ratio of Single-Person Households (2010)	139-1
Ratio of Single-Person Households with “Married” Status (2010)	139-2
Ratio of Single-Person Households having	

INDUSTRIAL ACTIVITIES

Economic Index and Industrial Structure

Trends in the Real Growth Rate of GDP (1955 – 2014)	144-1
Changes in GDP by Industry (1953 – 2014)	144-2

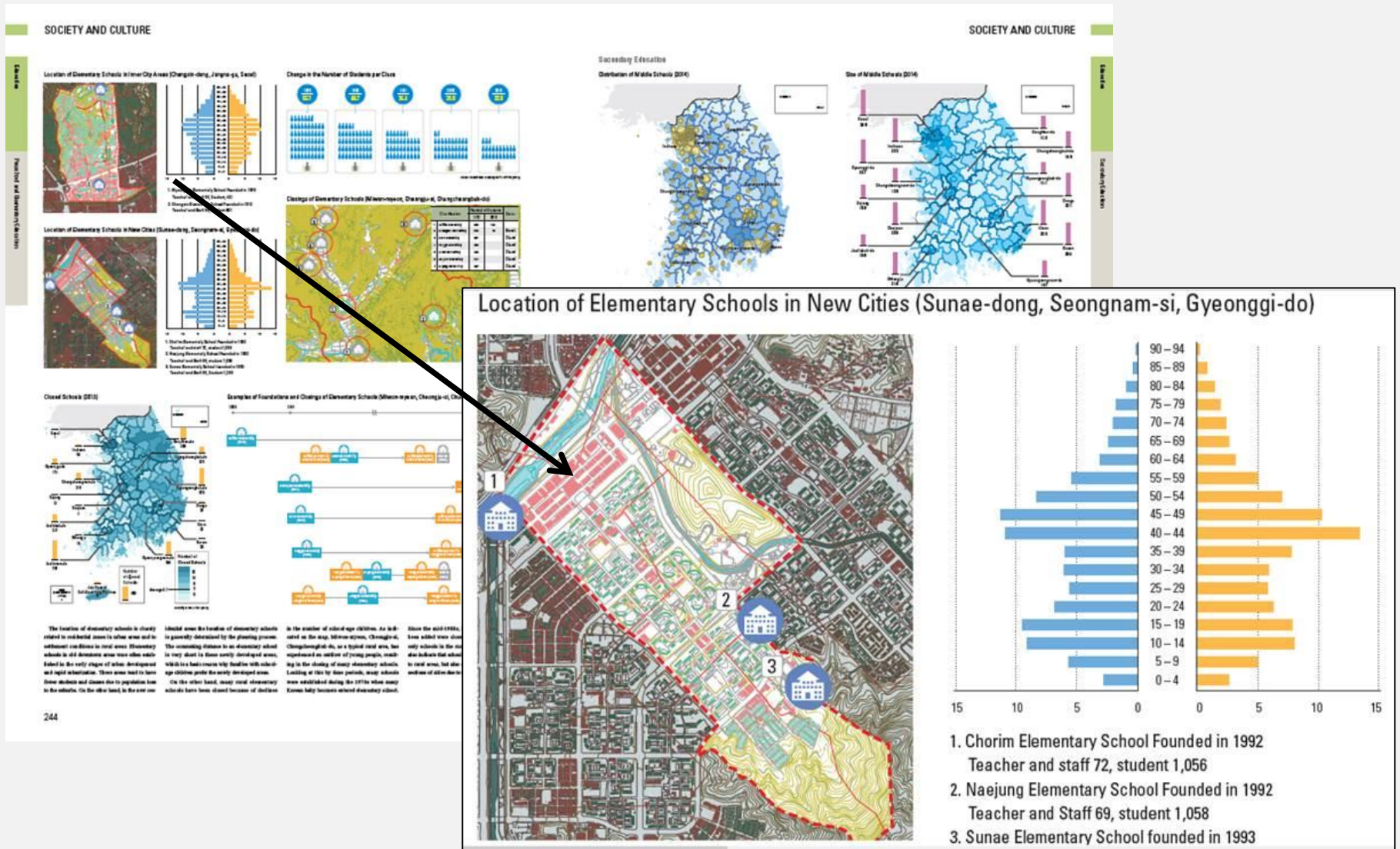
Economic Growth

Regional Gross Domestic Product (2012)	145-1
RGDP and RGDP per Capita	145-2
Growth Rate in RGDP (2007 – 2012)	145-3
Establishments and Employees	146-1
Number of Employees by Industry (1993 – 2013)	146-2
Number of Establishments by Industry (1993 – 2013)	46-3
Employees and Establishments of Large- and Medium-Sized Enterprises (1993 – 2013)	146-4
Employees and Establishments of SMEs and Petty Enterprises (1993 – 2013)	146-5
Number of Establishments and Percentage of Employees Engaged in Large Enterprises	147-1
Number of Establishments and Percentage of Employees Engaged in SMEs	147-2

Industrial Structure

Ratio of Employees by Industry (2010)	148-1
Percentage of Employees by Industry (1980 – 2014)	148-2
Value Added	149-1
Value Added per Employee in Agriculture, Forestry, and Fisheries	149-2
Value Added per Employee in Mining and Manufacturing	149-3
Value Added per Employee in Services	149-4

Atlas: Atlas nationals - Exemple



Atles: **Atles temàtics**

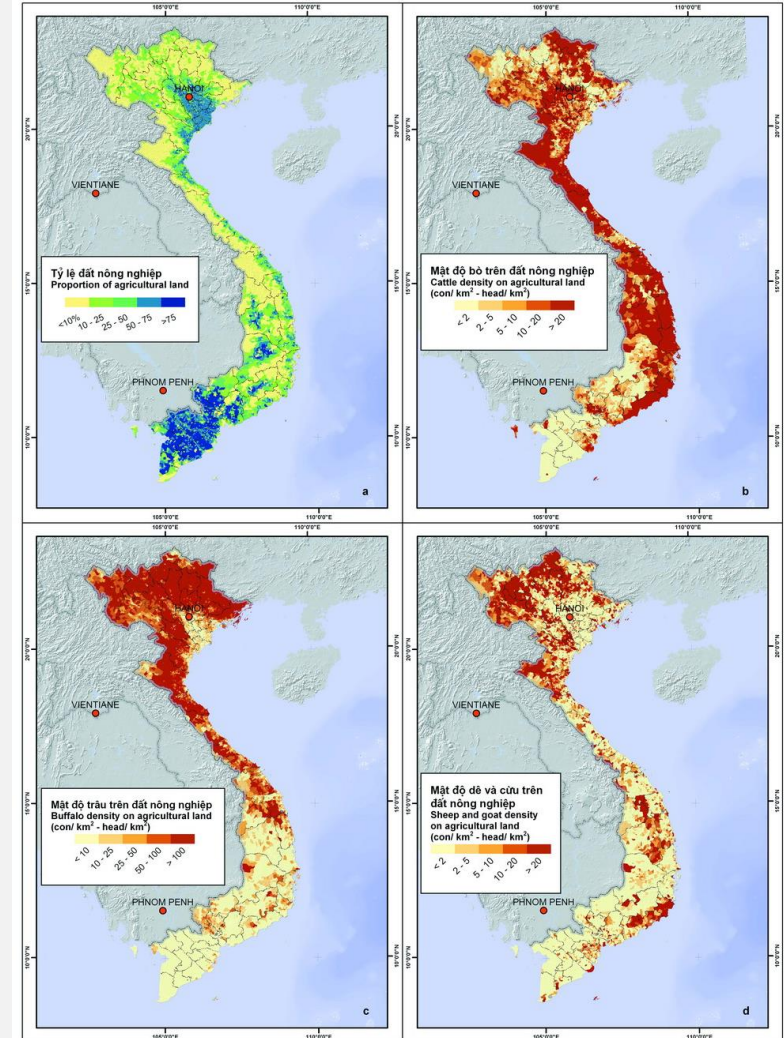
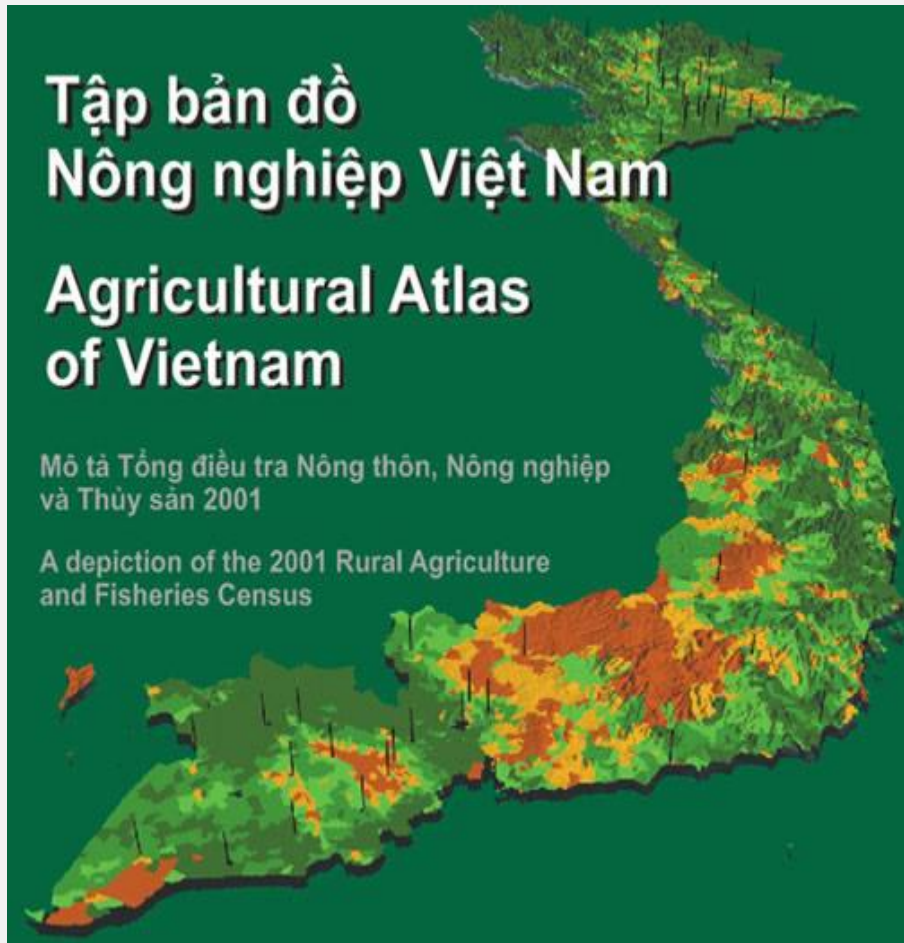
El segon gran tipus d'atles en funció del seu contingut són els atles temàtics.

De la mateixa manera que els atles generals, els atles temàtics delimiten el seu àmbit geogràfic i utilitzen diverses formes de representació de la informació.

La diferència principal respecte els atles generals és la concreció en una sola matèria o matèries afins i el seu desenvolupament d'una forma més detallada.

A continuació teniu diversos exemples.

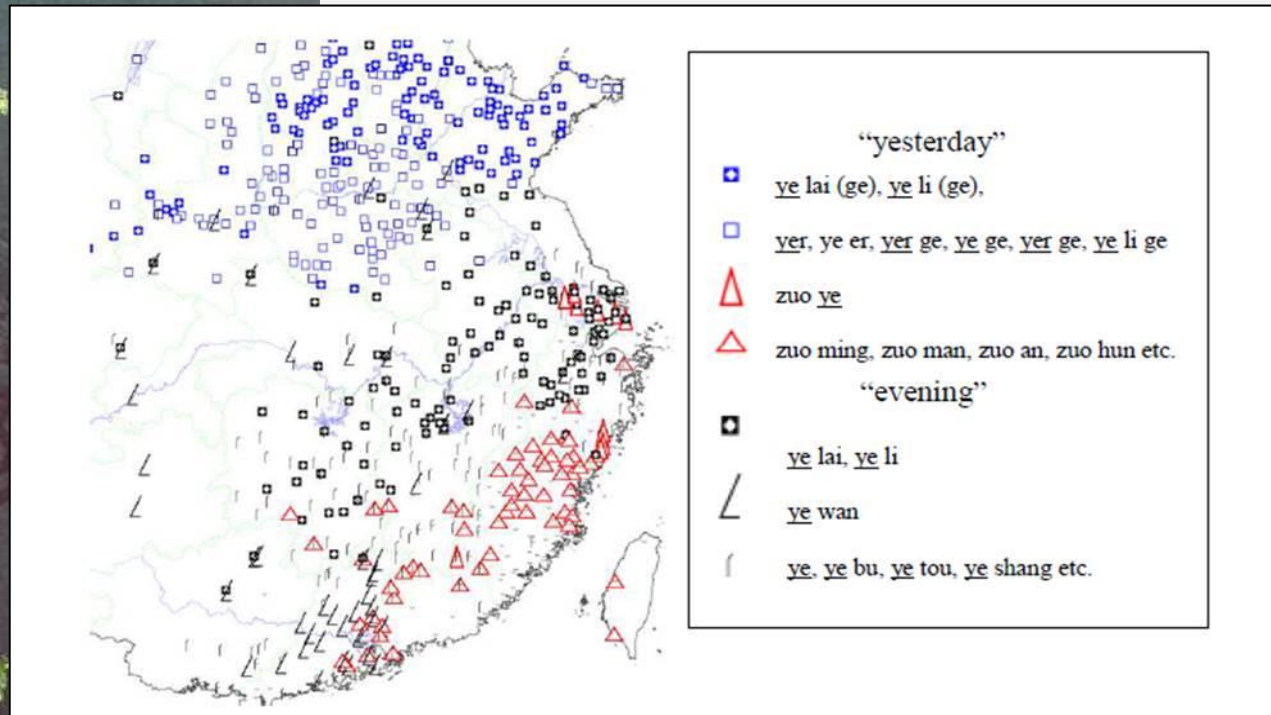
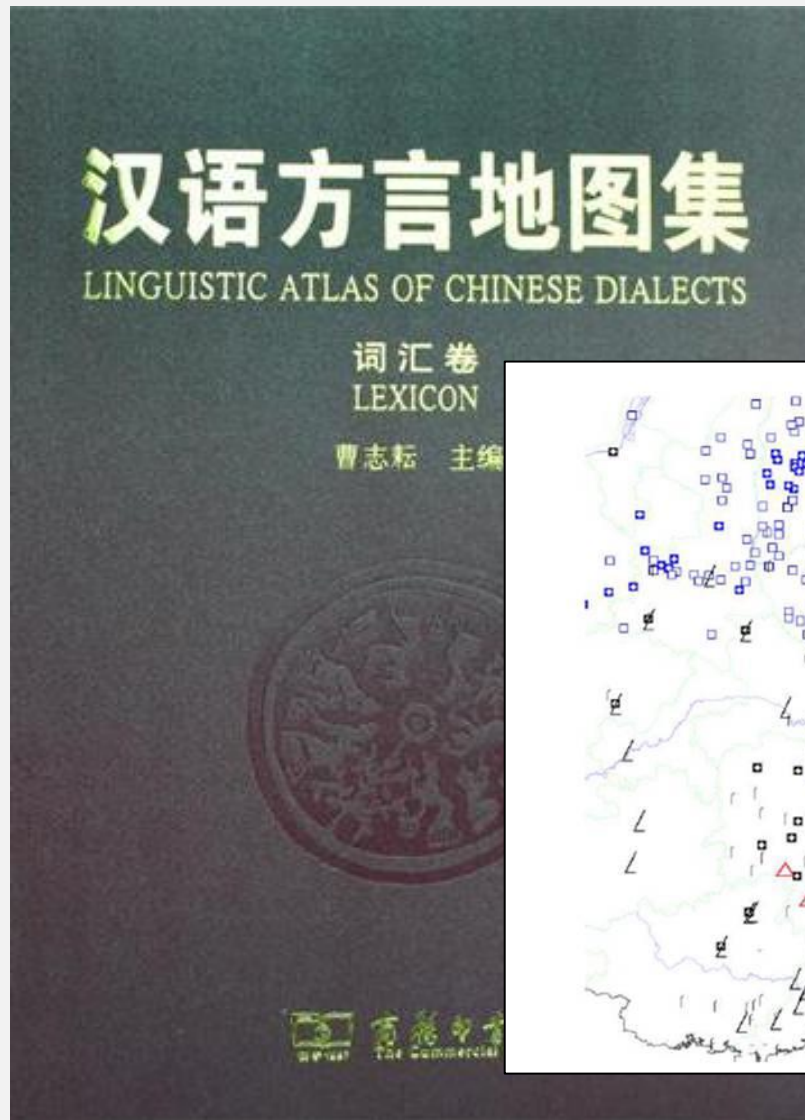
Atlas: Atlas temàtics



Atlas: Atlas temàtics



Atlas: Atlas temàtics



Atles: Consells d'ús i consulta

La cartografia proporciona una visualització ràpida i clara d'aquelles temàtiques a les quals s'hi pot aplicar un component espacial. Valoreu el fet d'utilitzar-la si voleu donar informació sobre:

➤ **Distribucions geogràfiques** de qualsevol tipus:

- concentracions de població
- variants dialectals d'una determinada llengua

➤ **Moviments, desplaçaments o interaccions** entre territoris:

- migracions
- guerres

➤ **Ubicació** de llocs o fets contextualitzats geogràficament:

- fets històrics
- conflictes fronterers

Atles: Consells d'ús i consulta

Tingueu present la varietat de fonts d'informació:

- atles amb un grau de detall molt elevat i una amplitud temàtica molt gran, però, per la mateixa raó, difícils d'actualitzar
- atles més senzills i generals, amb dades agregades, però més recents
- atles d'àmbits geogràfics més extensos que el de la nostra zona d'estudi, però que igualment poden aportar informació d'interès si no existeix altra font per consultar

Considereu sempre quin tipus d'informació necessiteu, amb quin detall i precisió, per seleccionar les fonts més adequades.



Gràcies!

[#bibliotequesUAB](#)

