

# Citas y referencias: conceptos básicos

Curso académico  
2022/2023



Servei de  
Biblioteques UAB



**¿Qué es citar?**



**¿Qué hay que  
citar?**



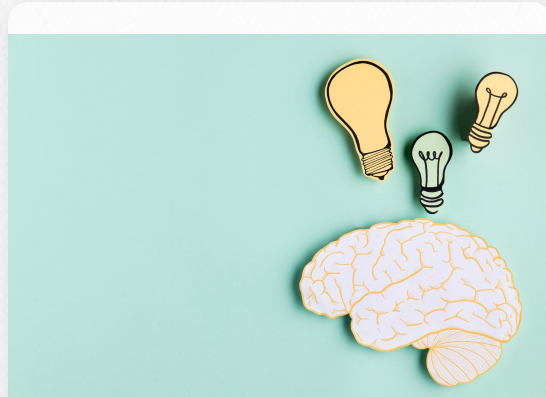
**¿Por qué citar?**



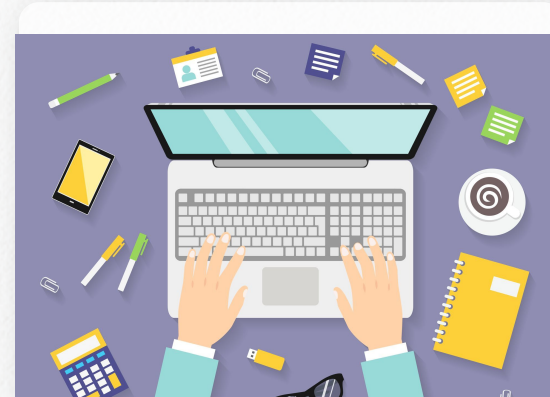
**¿Cómo citar?**



# ¿Qué es citar?



**Reproducir o  
mencionar  
ideas, datos  
y/o palabras  
de otro...**



**e indicar cuál  
es su  
procedencia**



# ¿Qué hay que citar?



## Tienes que citar...

Cualquier idea, teoría, dato, argumento, frase, imagen, gráfico, etc. que NO sea de elaboración propia.



## No hay que citar...

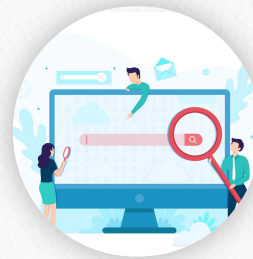
Tus propias ideas, teorías o conclusiones.  
Cualquier información que pertenezca al conocimiento general.



# ¿Por qué citar?



**Reconoces el trabajo de los autores originales.**



**Quien lee tu trabajo puede localizar las fuentes citadas (libros, artículos, webs...) y ampliar información.**



**Ganas credibilidad y manifiestas rigor en tu trabajo.**

- ✓ Refuerzas tus argumentos con información procedente de fuentes fiables.
- ✓ Demuestras que te has documentado.



**Evitas el plagio.**



# ¿Cómo citar?

Para citar correctamente, tu trabajo tendrá que tener...



**CITA**



Vínculo entre el texto del trabajo y las ideas, teorías, fragmentos, etc. extraídas de una fuente ajena.

Anotación breve introducida en el texto del trabajo que remite a una referencia bibliográfica.

Información bibliográfica que permite identificar el documento citado.



**REFERENCIA**



**BIBLIOGRAFÍA**



Es la lista de todas las fuentes que se han citado o consultado para hacer el trabajo.

Suele ser un listado ordenado alfabéticamente, cronológicamente o agrupado por materias.

Acostumbra a situarse al final del texto del trabajo.



# Cita



Ejemplo de  
**CITA**

A body of literature has established the importance of higher education (HE) in achieving social mobility (Chetty et al., 2014; Blanden & Macmillan, 2016) and positive life outcomes (Oreopoulos & Petronijevic, 2013). At the same time, there is robust evidence that



# Referencias bibliográficas



Ejemplo de  
**REFERENCIA**

Chetty, R, et al. (2014). Is the United States still a land of opportunity? Recent intergenerational mobility. *American Economic Review*, 104(5), 141–147. [org/10.1257/aer.104.5.141](https://doi.org/10.1257/aer.104.5.141).





# Bibliografía o lista de referencias



Ejemplo de  
**BIBLIOGRAFÍA**

## References

- Adamecz-Völgyi, A., Henderson, M., & Shure, N. (2019). Is “first in family” a good indicator for widening university participation? *IZA Discussion Papers 12826*. Institute of Labor Economics.
- Angrist, J. D., & Pischke, J.-S. (2008). *Mostly harmless econometrics: An empiricist's companion*. Princeton University Press.
- Arcidiacono, P., & Lovenheim, M. (2016). Affirmative action and the quality-fit trade-off. *Journal of Economic Literature*, 54(1), 3–51. <https://doi.org/10.1257/jel.54.1.3>.



# ¿Cómo citar?

## Is 'first in family' a good indicator for widening university participation?

Anna Adamecz-Völgyi<sup>a,b,\*</sup>, Morag Henderson<sup>a</sup>, Nikki Shure<sup>a,c</sup>

<sup>a</sup> Social Research Institute, UCL Institute of Education, 20 Bedford Way, London, WC1H 0AL, United Kingdom

<sup>b</sup> Institute of Economics, Centre for Economic and Regional Studies, Toth Kalman u. 4, 1097 Budapest, Hungary

<sup>c</sup> Institute of Labor Economics (IZA), Schaumburg-Lippe-Str. 5-9, D-53113 Bonn, Germany

### 1. Introduction

A body of literature has established the importance of higher education (HE) in achieving social mobility (Chetty et al., 2014; Blanden & Macmillan, 2016) and positive life outcomes (Oreopoulos & Petronijevic, 2013). At the same time, there is robust evidence that university participation and graduation is graded by socioeconomic status, with individuals from advantaged backgrounds being likely to attend and complete university than their peers from disadvantaged backgrounds (Blanden & Machin, 2004; Britton et al., 2016; Walker et al., 2016). In the interest of improving fairness and social justice, universities across the world have introduced *affirmative action* policies to diversify the profile of their student intake and increase the participation of disadvantaged individuals who were traditionally less likely to attend university. As opposed to antidiscrimination measures in general, affirmative action involves explicit pro-active steps to erase differences between social groups (Holzer & Neumark, 2000).

The literature focuses on two main questions regarding affirmative action policies in higher education: who should such policies target, and whether affirmative action benefits those who gain (or do not gain) admission (Bertrand, Hanna & Mullainathan, 2010). There is a trade-off around the margin: assuming that the number of available places is fixed, some *disadvantaged* students would gain while some *advantaged* students would lose access to higher education due to affirmative

Cita

Referencia  
bibliográfica

## References



## Listado de referencias o bibliografía

- Adamecz-Völgyi, A., Henderson, M., & Shure, N. (2019). Is "first in family" a good indicator for widening university participation? *IZA Discussion Papers 12826*. Institute of Labor Economics.
- Angrist, J. D., & Pischke, J.-S. (2008). *Mostly harmless econometrics: An empiricist's companion*. Princeton University Press.
- Arcidiacono, P., & Lovenheim, M. (2016). Affirmative action and the quality-fit trade-off. *Journal of Economic Literature*, 54(1), 3–51. <https://doi.org/10.1257/jel.54.1.3>.
- Bertrand, M., Hanna, R., & Mullainathan, S. (2010). Affirmative action in education: Evidence from engineering college admissions in India. *Journal of Public Economics*, 94(1–2), 16–29 Elsevier.
- Blanden, J., & Machin, S. (2004). Educational inequality and the expansion of UK higher education. *Scottish Journal of Political Economy*, 51(2), 230–249.
- Blanden, J., & Macmillan, L. (2016). Educational inequality, educational expansion and intergenerational mobility. *Journal of Social Policy*, 45(4), 589–614. <https://doi.org/10.1017/S004727941600026X>.
- Boliver, V. (2013). How fair is access to more prestigious UK universities? *The British Journal of Sociology*, 64(2), 344–364. <https://doi.org/10.1111/1468-4446.12021>.
- Boliver, V. et al. (2017) Admissions in Context: The Use of Contextual Information by Leading Universities. The Sutton Trust, p. 47. Available at: [https://www.suttontrust.com/wp-content/uploads/2017/10/Admissions-in-Context-Final\\_V2.pdf](https://www.suttontrust.com/wp-content/uploads/2017/10/Admissions-in-Context-Final_V2.pdf) (Accessed: 21 November 2018).
- Chetty, R., et al. (2014). Is the United States still a land of opportunity? Recent trends in intergenerational mobility. *American Economic Review*, 104(5), 141–147. <https://doi.org/10.1257/aer.104.5.141>.
- Chowdhury, S. M., Esteve-González, P. and Mukherjee, A. (2020) 'Heterogeneity, leveling the playing field, and affirmative action in contests', *mimeo*.





¿ME AYUDAS  
A RESOLVER  
LAS DUDAS?

¡PONTE A PRUEBA!



**Pregunta 1 de 3**

**Ayúdame a decidir si la cita es correcta o podría prescindir de ella. ¿Te atreves?**

La Primera Guerra Mundial tuvo lugar entre 1914 i 1918 (Rodríguez, 2001).



## Pregunta 2 de 3

**Ayúdame a decidir si la cita es correcta o podría prescindir de ella.  
¿Te atreves?**

Stephen Jenkins demostró que las parejas tienden a sincronizar sus horas de trabajo, pero también que la propensión a participar en actividades en grupo depende de la disponibilidad de los compañeros de ocio fuera del hogar (Jenkins i Osberg, 2005).



Fuente: Gomes, P. (2022). La setmana laboral de quatre dies com a innovació social. *Revista Econòmica de Catalunya*, 85, 86-91.

<https://raco.cat/index.php/RECAT/issue/view/30450>



### Pregunta 3 de 3

**Ayúdame a decidir si la cita es correcta o podría prescindir de ella.  
¿Te atreves?**

En nuestro estudio cuantitativo se analizaron los datos de 500 menores de 12 años con un consumo diario medio de 2 horas de televisión, videojuegos e Internet y su relación con la obesidad infantil (Gutiérrez, 2022).



A tener en cuenta: Imagina que eres el autor/a de esta investigación



A hand is holding a blue rectangular sign. On the sign, there is green handwritten text that reads "¡RESPUESTA CORRECTA!". To the left of the text, a hand is making a thumbs-up gesture. The background is a plain, light-colored wall.

¡RESPUESTA  
CORRECTA!

SIGUIENTE ACTIVIDAD

+ INFO



¡RESPUESTA  
INCORRECTA!

REPITE

+ INFO





A hand is holding a blue rectangular sign. On the left side of the sign, a hand is making a thumbs-up gesture. In the center of the sign, the text "¡RESPUESTA CORRECTA!" is written in a green, handwritten-style font. At the top of the sign, another hand is visible, holding the top edge. In the bottom right corner of the image, there are three UI elements: a green button with the text "SIGUIENTE ACTIVIDAD", a dark grey button with the text "+ INFO", and a circular home icon.

¡RESPUESTA  
CORRECTA!

SIGUIENTE ACTIVIDAD

+ INFO



¡RESPUESTA  
¡INCORRECTA!

REPITE

+ INFO



¡RESPUESTA  
CORRECTA!

¡ENHORABUENA!  
HAS COMPLETADO  
LOS EJERCICIOS!



+ INFO



A hand is shown holding a blue rectangular card. The hand is positioned on the right side of the card, with the thumb pointing downwards in a thumbs-down gesture. The card is held against a light-colored background.

¡RESPUESTA  
¡INCORRECTA!

REPITE

+ INFO



# ¡Muchas gracias!



Servei de  
Biblioteques UAB

