



# Material cartogràfic: els atlas

Sessió “Societat, Territori i Medi Ambient a Catalunya”: Grau de Geografia

# Atles: Característiques

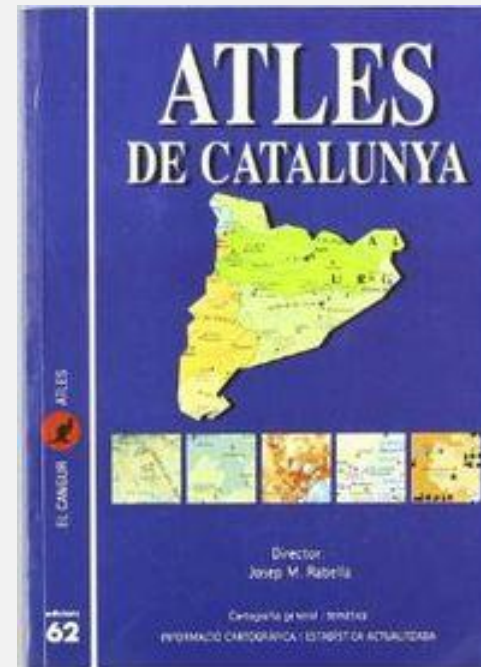
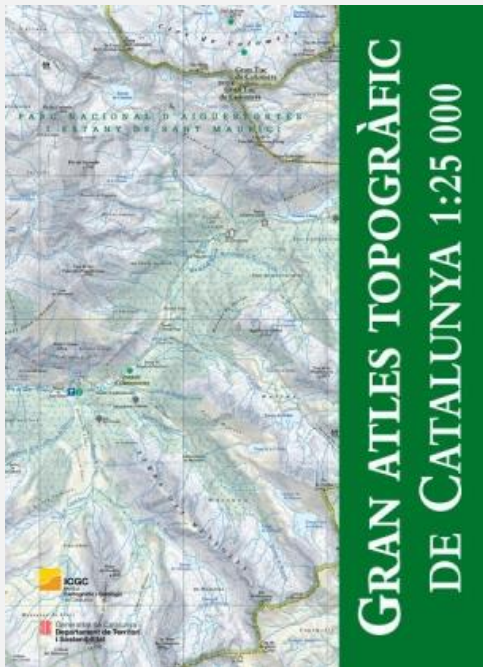
Els atles són un del tipus de format cartogràfic que podem trobar més habitualment.

Les seves característiques bàsiques són:

- pel que fa al **format**, es presenta com un **llibre** o similar (fascicles, carpetes)
- pel que fa al **contingut**, poden ser **generals** o **temàtics**. La majoria de cartografia temàtica la trobarem en atles.

# Atles: Atles generals

Els atles generals recullen informacions de tot tipus sobre una àrea geogràfica determinada. Acostumen a ser informacions generals o simplement el relleu de l'àmbit escollit.

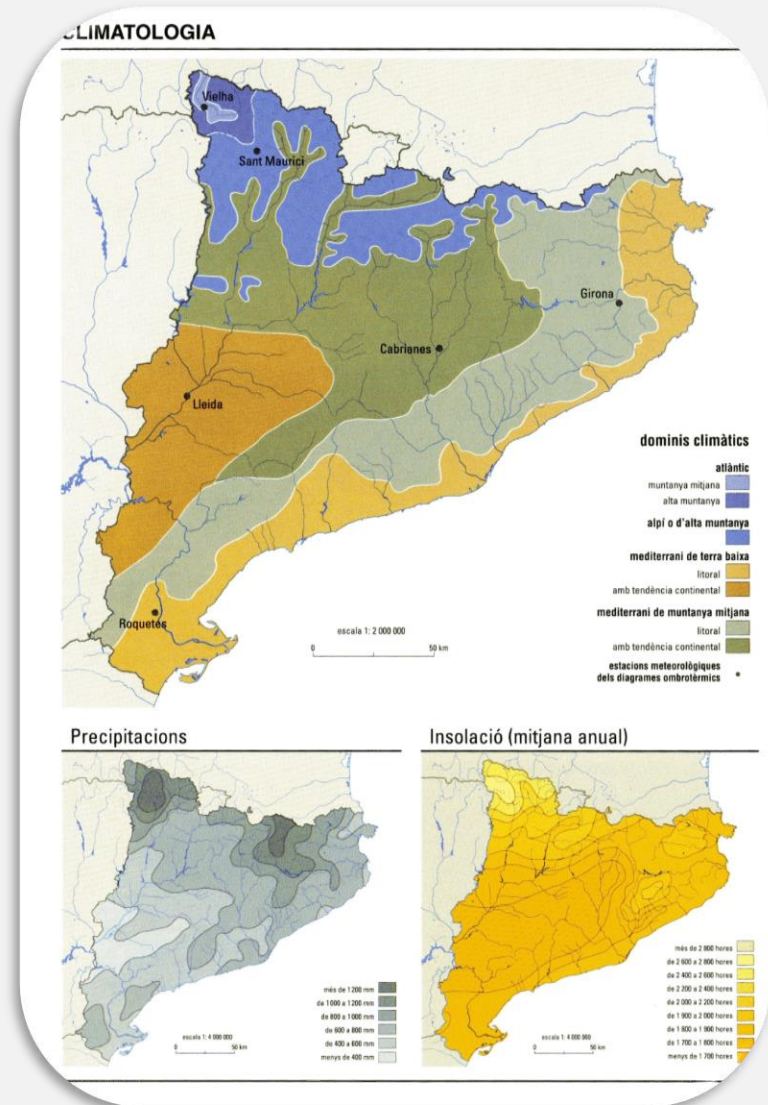
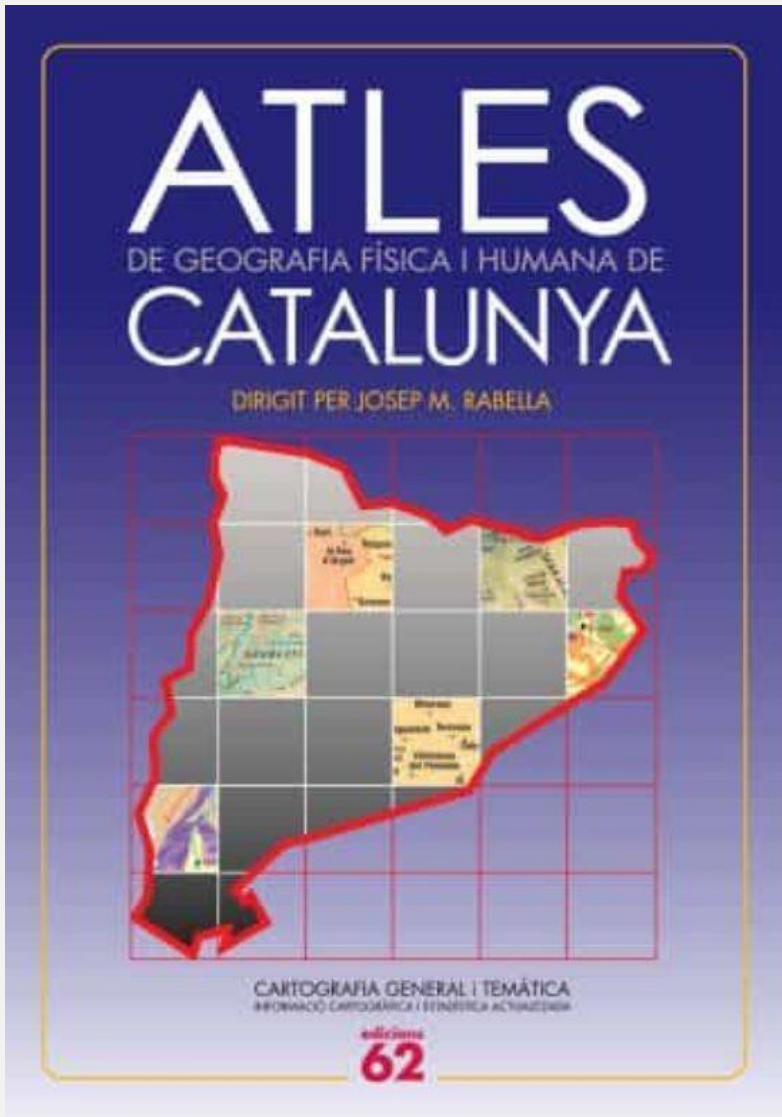


# Atles: Atles generals

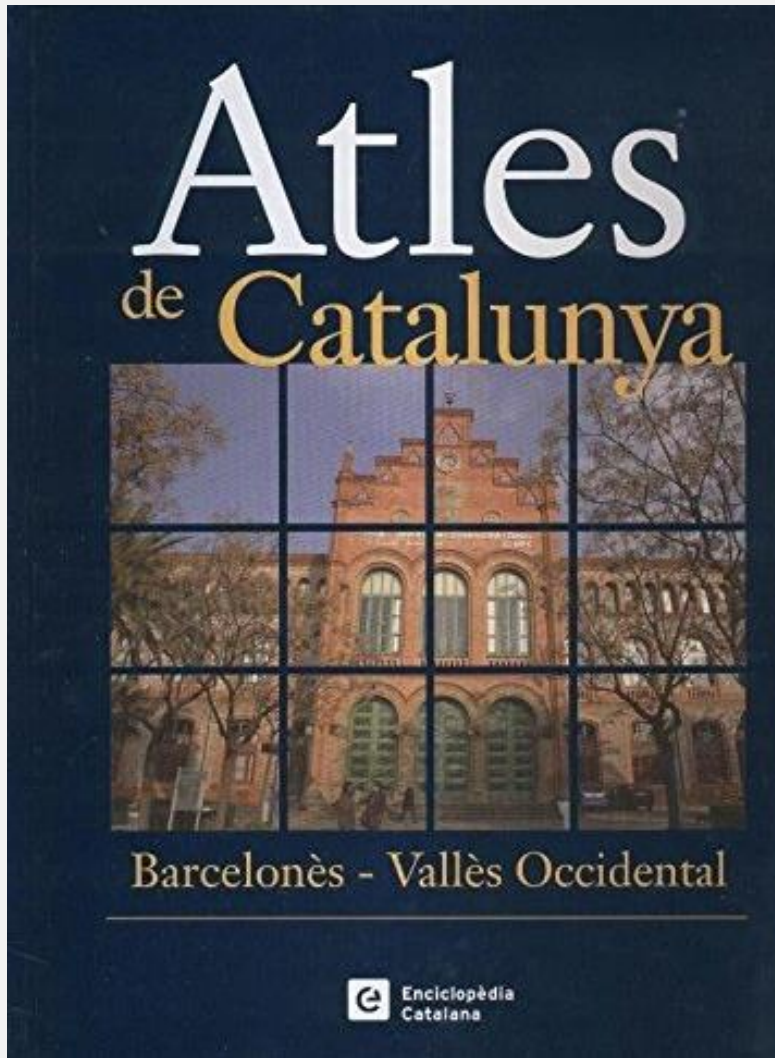
- Els atles generals es basen en una combinació de text, mapes i altres elements gràfics i estadístics.
- La distribució de les **diferents temàtiques** es dona en l'àmbit geogràfic establert a l'atles (només en ocasions concretes s'amplia o es redueix l'escala)
- Els temes són tractats **d'una manera general**, amb un grau de detall no gaire elevat.

Podeu constatar aquestes característiques en els exemples següents.

# Atles: Atles generals - Exemples



# Atles: Atles generals - Exemples



Instal·lacions del Centre JRM Rendiment de Sant Cugat del Vallès. FOTOFEAT-MONTE CATALAN

Pia de Sant Cugat del Vallès. INFORMACIÓ DEL 2008

gl (a Can Fatjó dels Aurons), Can Canyameres, el Turó Can Mata i Can Sant Joan. La consideració de Sant Cugat com a zona residencial d'alt nivell i el fet del creixement continu de la població han donat com a resultat que la majoria de persones nouvingudes tinguin un considerable poder adquisitiu. La conseqüència ha estat la creació de molts llocs de treball en el sector terciari, tant en comerços com en empreses de serveis.

El sector dels serveis és l'activitat econòmica dominant amb més del 70% de població ocupada del terme. El comerç concentra el mercat setmanal del dimarts i el dijous. També hom disposa de mercat municipal a Torre Blanca. A més, hi ha la Fira de Reis, del 2 al 5 de gener, que mostra objectes típics d'artesanía, i la Fira de Sant Ponç, l'11 de maig, que ofereix mels, herbes i productes alimentaris d'elaboració artesanal. Des del 1997 se celebra la Biennal Mostra de Comerç, el mes d'octubre, on botiguers i comerciants posen les paraules al carrer.

Pel que fa als serveis sanitaris, el terme disposa d'un centre d'assistència primària (CAP) i de l'Hospital General de Catalunya, que s'inaugurà l'any 1983. Quant a l'ensenyament, l'oferta bàsica és completa amb la possibilitat de cursar estudis de batxillerat i cicles formatius. La població també disposa de centres d'ensenyament especialitzat, entre els quals destaca l'Escola d'Horticultura del Vallès i el Centre Sant Francesc de Borja, que acull una secció de l'Institut de Teologia Fonamental de Barcelona. L'ensenyament superior és representat per l'Escola Tècnica Superior d'Arquitectura del Vallès, l'Escola Universitària d'Informàtica i la d'Infermeria i Fisioteràpia, a més de la Facultat de Ciències de la Salut.

Quant als equipaments esportius cal esmentar el Club de Golf Sant Cugat, situat al SW del cap municipal, i diversos clubs i terrenys de joc. Hom també disposa del Centre d'Alt Rendiment Esportiu.

## LA CIUTAT DE SANT CUGAT DEL VALLÈS

**Morfologia urbana**  
La ciutat de Sant Cugat del Vallès (50 584 h el 2005) és situada a 124 m d'altitud, a ponent del montseny, davant la façana principal. Un ampli espai, la plaça d'Octavià, la separa del cloister monàstic; en sortien dos camins, el de Terrassa i el de Valldorers, que constitueixen els eixos de la població. El primer esdevindrà Carrer Major, al capdamunt del carrer de l'edifici l'església de Sant Pere d'Octavià, que és el nucli de la població fins a l'exclus-

tració del 1836. Després, la parroquialitat passà a l'església del monestir i la primera fou abandonada. El camí de Valldorers serà el carrer de Baix. Fins al segle XVI, després de les guerres dels remences, el nucli urbà no sofrí un engrandiment; aleshores s'allargà més enllà del carrer de Dalt i també el de Sabadell, que s'anomenarà carrer d'en Xandri. Una altra fase d'estabilitat durà gairebé dos-cents anys, al final dels quals comença un fenomen de creixement i densificació en què s'ocuparen els espais que eren horts urbans. En exhaurir-se el sòl, s'estendrà vers el sud, en una sèrie d'illes estretes i allargassades que arriben fins a la riera. Aquesta barrera natural i els forts pendents que limiten el nucli inicial obliguen que l'expansió segueixi el camí de Valldorers, ara desdoblant amb el de Martorell i el de Cerdanyola a llevant. Ja en ple segle XIX s'ultrapassa el torrent de la Bomba i comença a urbanitzar-se la plana entorn de la plaça de Barcelona, que al segle XX desplaçarà el centre històric.

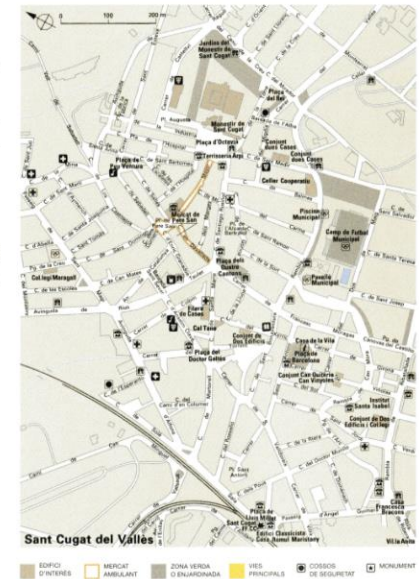
L'obertura de la carretera de Gràcia a Manresa per l'Arrabassada prometé la comunicació amb Barcelona, que abans es feia per la vall de Gausac, pel vell camí de Gràcia a Sant Cugat, que passava per Sant Medir; aquesta relació es veu in-

crementada amb la inauguració del Ferrocarril de Catalunya, el 1917, cosa que afavorí la creació d'un exemple residencial d'estiueig més enllà de la riera de Sant Cugat en direcció al Tibidabo. Hi ha altres barris, com el del Sant Crist, a Laceres, al sud de l'Arrabassada, el de Sant Domingo a ponent, i al nord el de Sant Francesc. Amb la creació d'un camp de golf (1919), Sant Cugat esdevingué un centre de moda i la seva proximitat amb Barcelona facilità l'aparició de noves àrees d'urbanització més enllà del nucli urbà. Vers el 1965 la població es llança a un ràpid procés de densificació, paral·lel a la creació d'algunes noves indústries. S'enderroquen les cases velles del nucli antic i les grans torres d'estiueig bastides al començament del segle XX i, en deu anys, la imatge de Sant Cugat canvià radicalment: a la fi de la dècada del 1970 els blocs de pisos havien transformat el caràcter rural en urbà.

Modernament Sant Cugat es configura pel poble en si, a l'entorn del monestir, i els nous barris d'habitatges unifamiliars, al seu voltant, fins a Laceres i el límit amb Rubí.

Pocs són els testimonis antics que resten d'aquest procés evolutiu. Trobem encara algunes cases del segle XVI als carrers de Dalt i d'en Xandri.

VALLÈS OCCIDENTAL



# Atles: Atles temàtics

El segon gran tipus d'atles en funció del seu contingut són els atles temàtics.

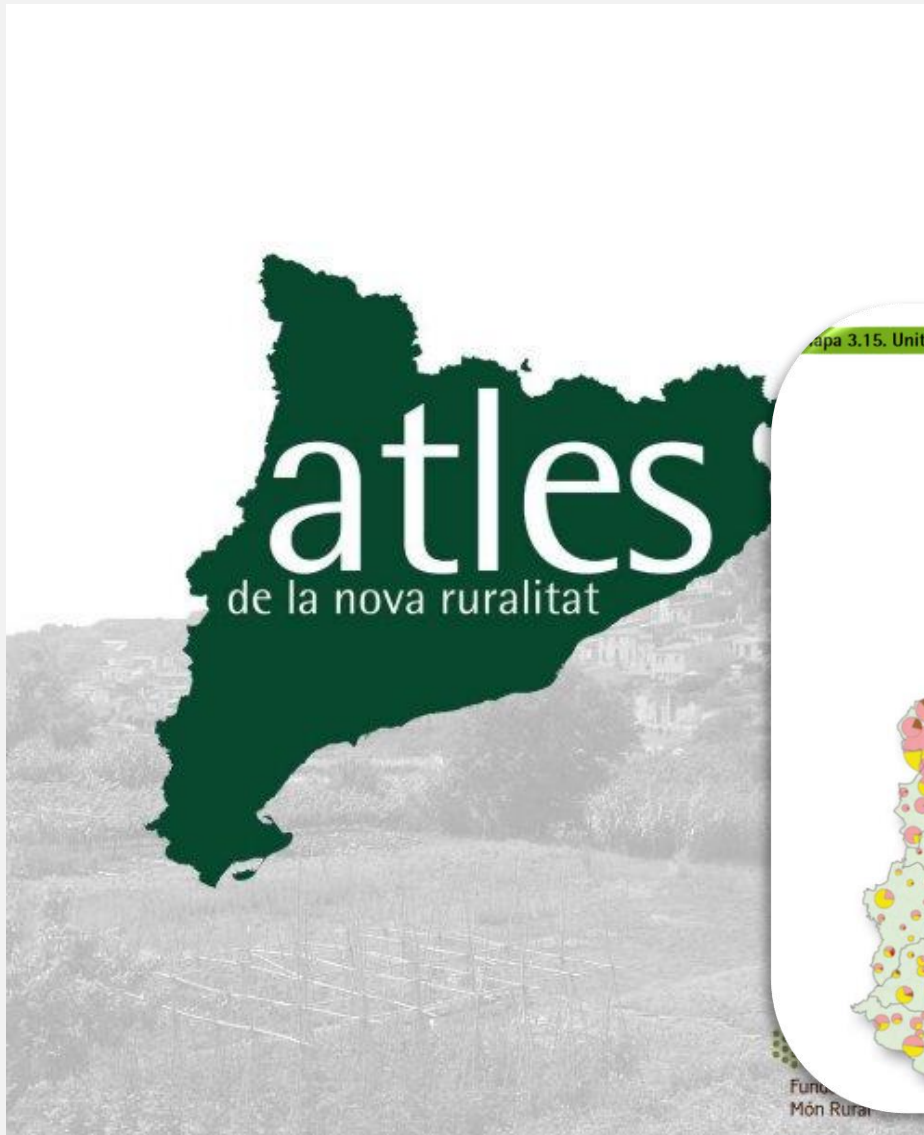
De la mateixa manera que els atles generals, els atles temàtics delimiten el seu àmbit geogràfic i utilitzen diverses formes de representació de la informació.

La diferència principal respecte els atles generals és la **concreció en una sola matèria** o matèries afins i el seu desenvolupament d'una forma **més detallada**.

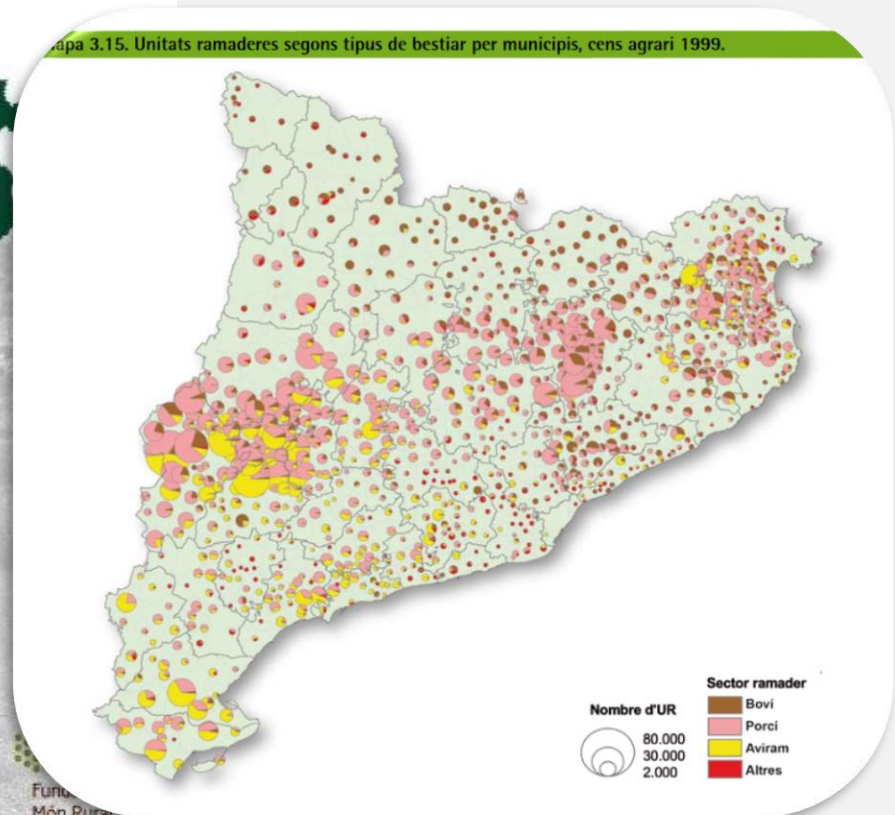
A continuació teniu diversos exemples.

# Atles: Atles temàtics

Àmbit temàtic aplicat a l'àrea geogràfica establerta.

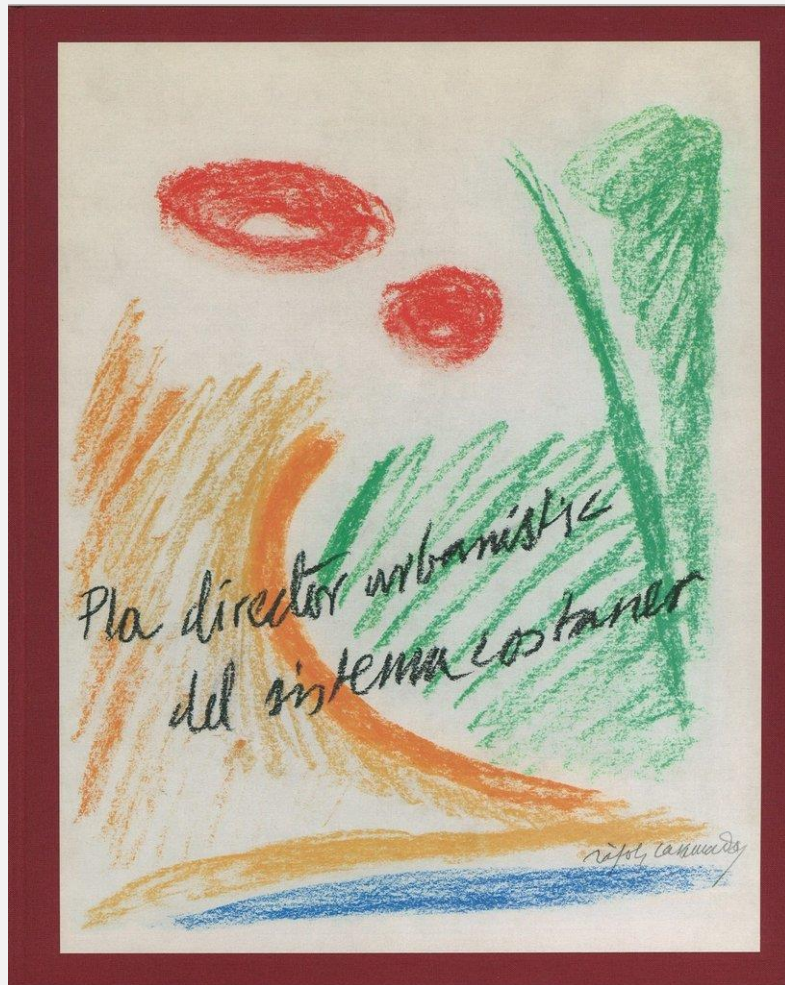


Mapa 3.15. Unitats ramaderes segons tipus de bestiar per municipis, cens agrari 1999.





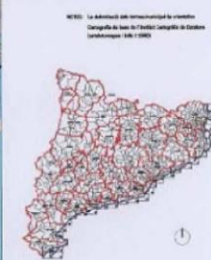
# Atles: Atles temàtics



Àmbit temàtic obliga a reduir l'àmbit geogràfic inicial.



# Atles: Atles temàtics



Generalitat de Catalunya  
 Departament de Política Territorial  
 i Urbanisme  
 Consell General d'Urbanisme

APROVA l'ordenació urbanística municipal de l'Àmbit objecte de protecció del Sistema Costaner Integrat per sectors de sòl urbanitzable delimitat sense Pla Parcial APROVAT (PDUSC-2)

La secretaria de la Conselleria d'Urbanisme de Catalunya

*[Signature]*  
 Marga Aribau Núñez

Conselleria de Catalunya  
 Departament de Política Territorial  
 i Urbanisme  
 Secretaria per a la Planificació Territorial

**PLA DIRECTOR URBANÍSTIC DELS ÀMBITS DEL SISTEMA COSTANER INTEGRATS PER SECTORS DE SÒL URBANITZABLE DELIMITAT SENSE PLA PARCIAL APROVAT (PDUSC-2)**



APROVAT DEFINITIVAMENT

LEGENDA	PLA PARCIAL APROVAT DEL SÒL	CARACTERES DE ORDENACIÓ URBANÍSTICA
<ul style="list-style-type: none"> <li>línia puntejada: línia de delimitació de l'àmbit objecte de protecció</li> <li>línia contínua: línia de delimitació de sectors de sòl urbanitzable delimitat sense Pla Parcial APROVAT</li> <li>línia contínua gruixuda: línia de delimitació de sectors de sòl urbanitzable delimitat sense Pla Parcial APROVAT</li> <li>línia contínua gruixuda: línia de delimitació de sectors de sòl urbanitzable delimitat sense Pla Parcial APROVAT</li> <li>línia contínua gruixuda: línia de delimitació de sectors de sòl urbanitzable delimitat sense Pla Parcial APROVAT</li> </ul>	<ul style="list-style-type: none"> <li>1. SÒL URBANITZABLE DELIMITAT SENSE PLA PARCIAL APROVAT</li> <li>2. SÒL URBANITZABLE DELIMITAT SENSE PLA PARCIAL APROVAT</li> <li>3. SÒL URBANITZABLE DELIMITAT SENSE PLA PARCIAL APROVAT</li> <li>4. SÒL URBANITZABLE DELIMITAT SENSE PLA PARCIAL APROVAT</li> <li>5. SÒL URBANITZABLE DELIMITAT SENSE PLA PARCIAL APROVAT</li> <li>6. SÒL URBANITZABLE DELIMITAT SENSE PLA PARCIAL APROVAT</li> <li>7. SÒL URBANITZABLE DELIMITAT SENSE PLA PARCIAL APROVAT</li> <li>8. SÒL URBANITZABLE DELIMITAT SENSE PLA PARCIAL APROVAT</li> <li>9. SÒL URBANITZABLE DELIMITAT SENSE PLA PARCIAL APROVAT</li> <li>10. SÒL URBANITZABLE DELIMITAT SENSE PLA PARCIAL APROVAT</li> </ul>	<ul style="list-style-type: none"> <li>1. SÒL URBANITZABLE DELIMITAT SENSE PLA PARCIAL APROVAT</li> <li>2. SÒL URBANITZABLE DELIMITAT SENSE PLA PARCIAL APROVAT</li> <li>3. SÒL URBANITZABLE DELIMITAT SENSE PLA PARCIAL APROVAT</li> <li>4. SÒL URBANITZABLE DELIMITAT SENSE PLA PARCIAL APROVAT</li> <li>5. SÒL URBANITZABLE DELIMITAT SENSE PLA PARCIAL APROVAT</li> <li>6. SÒL URBANITZABLE DELIMITAT SENSE PLA PARCIAL APROVAT</li> <li>7. SÒL URBANITZABLE DELIMITAT SENSE PLA PARCIAL APROVAT</li> <li>8. SÒL URBANITZABLE DELIMITAT SENSE PLA PARCIAL APROVAT</li> <li>9. SÒL URBANITZABLE DELIMITAT SENSE PLA PARCIAL APROVAT</li> <li>10. SÒL URBANITZABLE DELIMITAT SENSE PLA PARCIAL APROVAT</li> </ul>

**PLÀNOLS D'ORDENACIÓ**  
 RÈGIM URBANÍSTIC DEL SÒL

04

# Atles: Atles temàtics



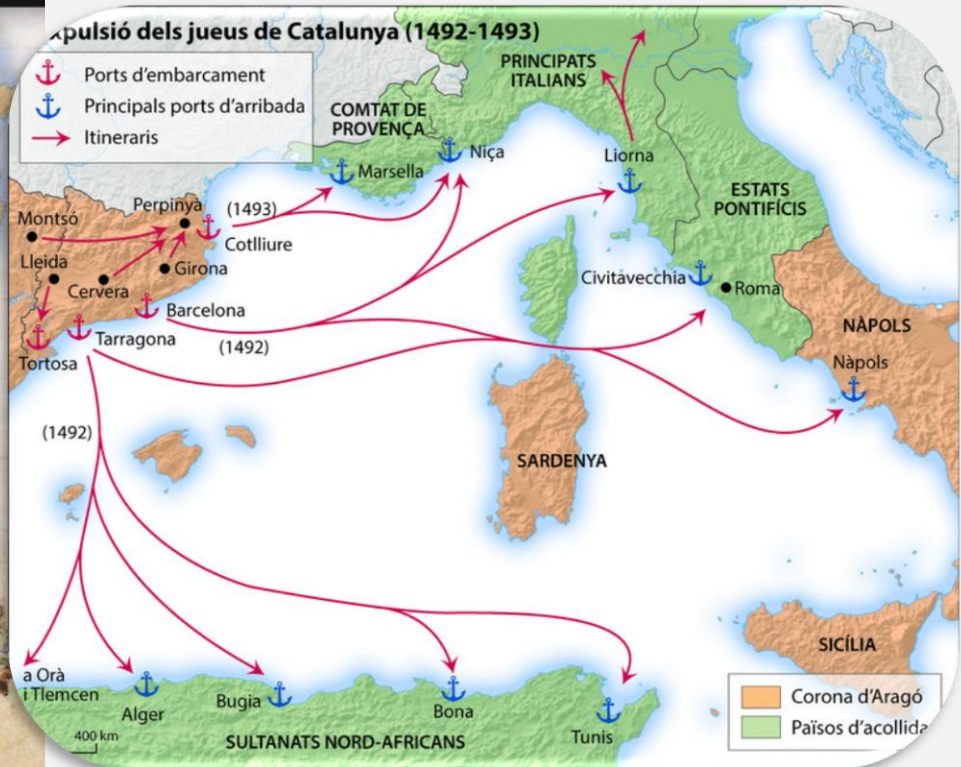
Manuel Forcano · Víctor Hurtado

## ATLES D'HISTÒRIA DELS JUEUS DE CATALUNYA

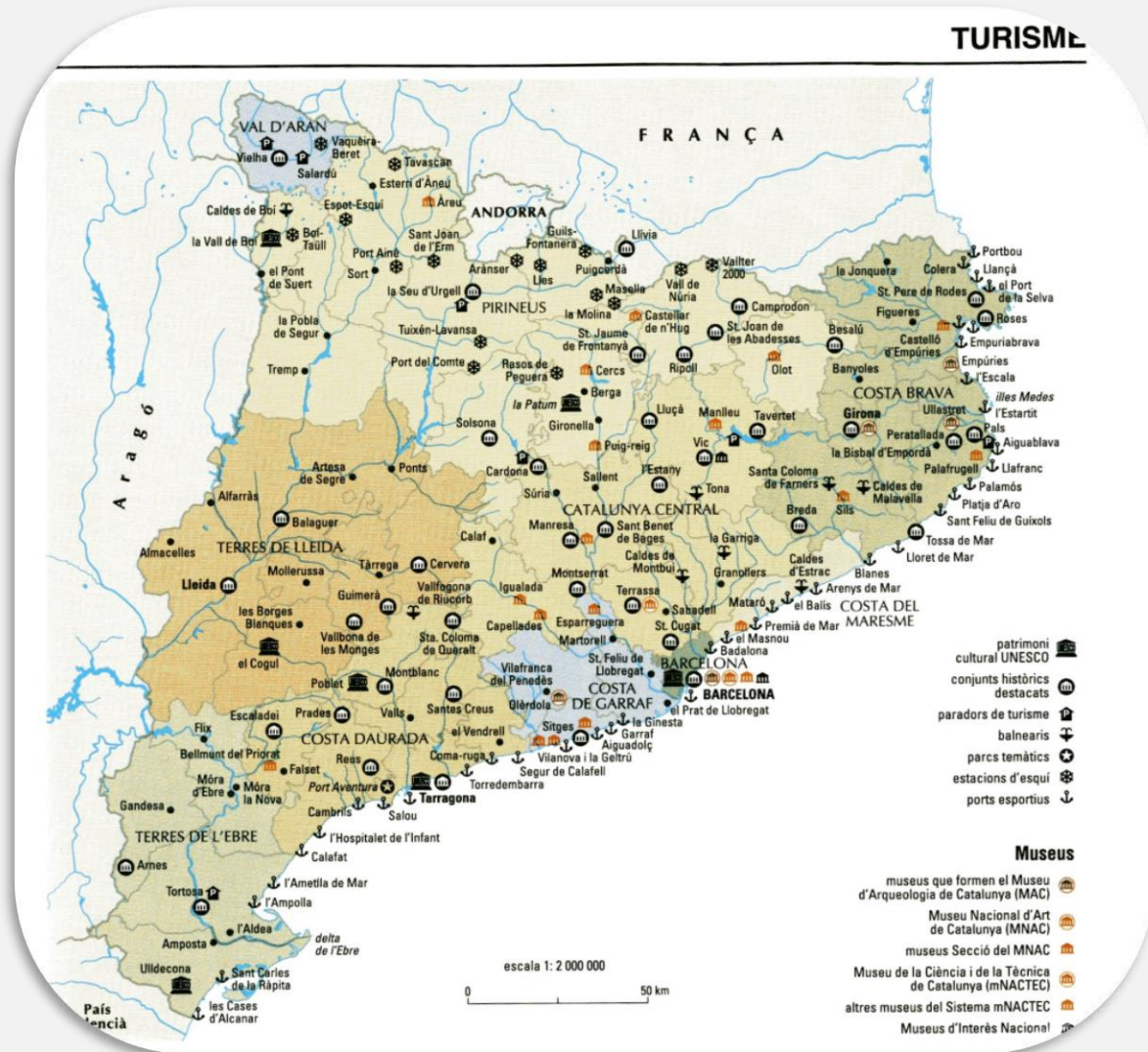
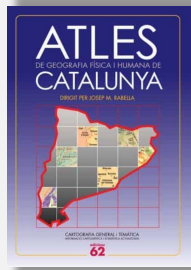


Rafael Dalmau, Editor

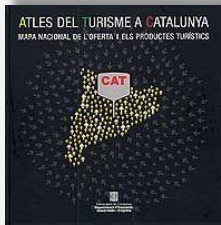
Àmbit temàtic obliga a ampliar, en ocasions, l'àrea geogràfica inicial.



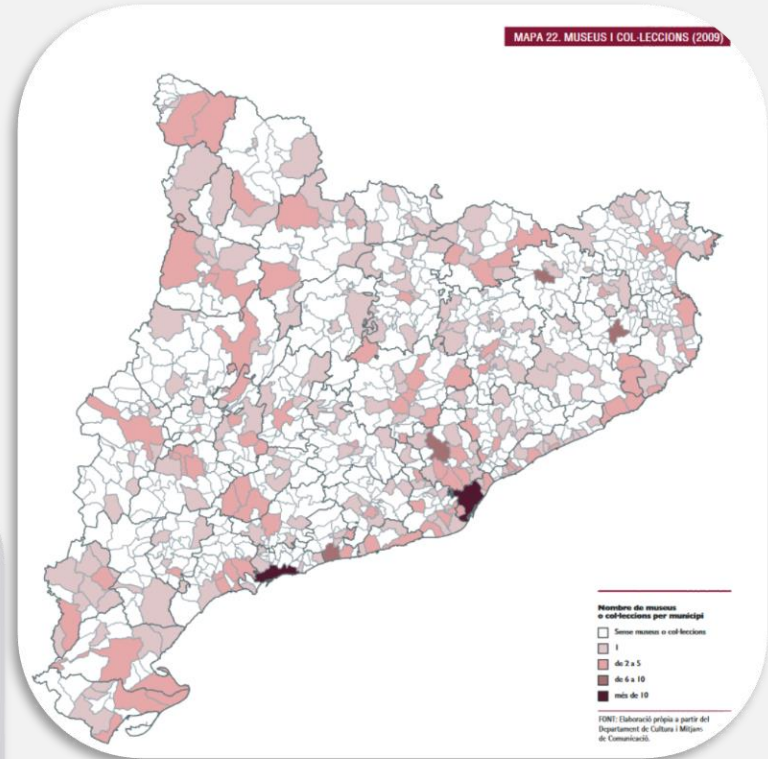
# Atles: Atles generals vs temàtics



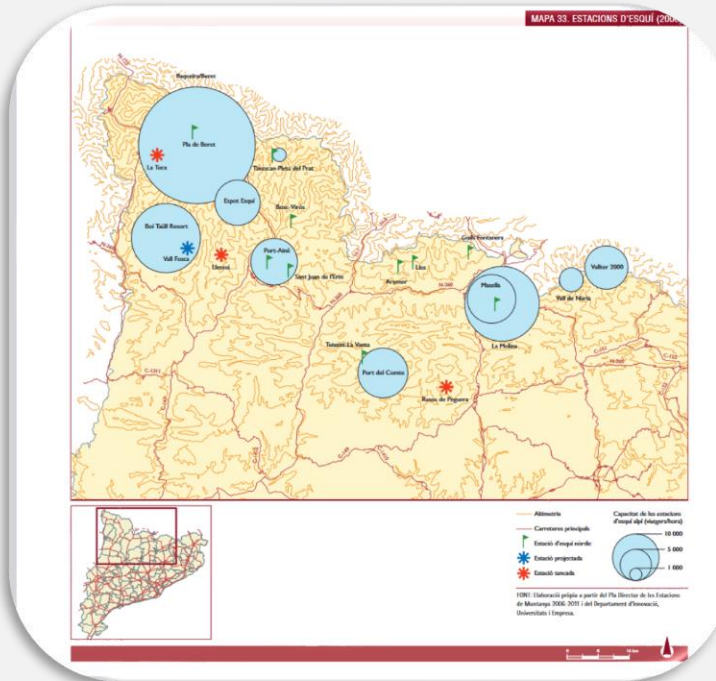
# Atles: Atles generals vs temàtics



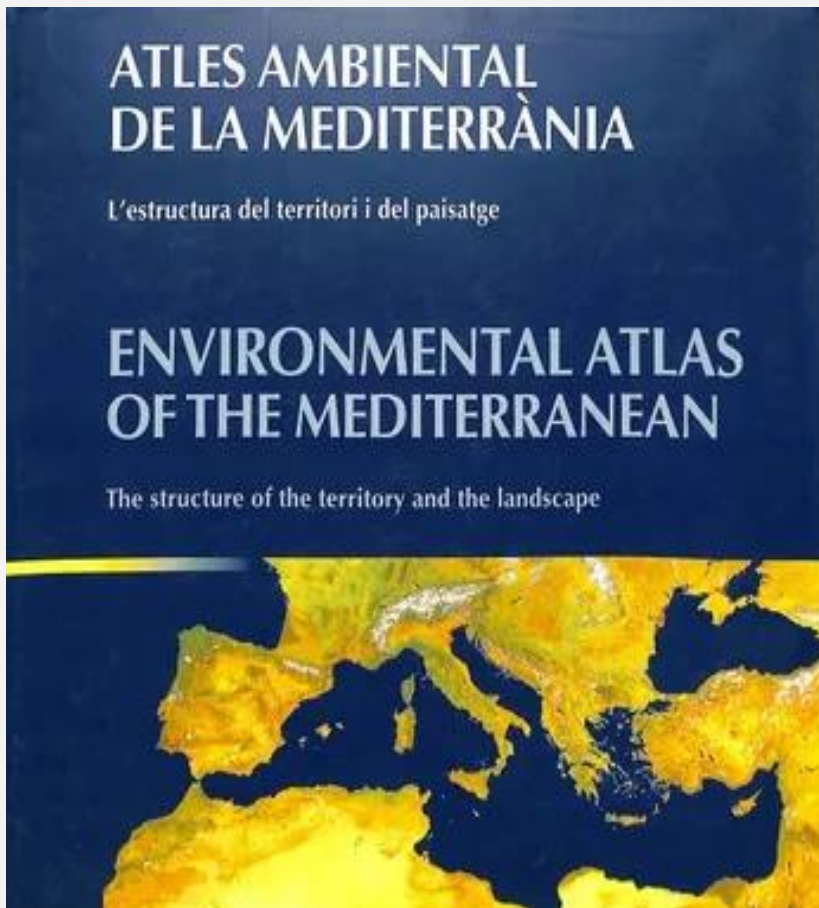
Museus i col·leccions a Catalunya (2009)



Estacions d'esquí (2006)

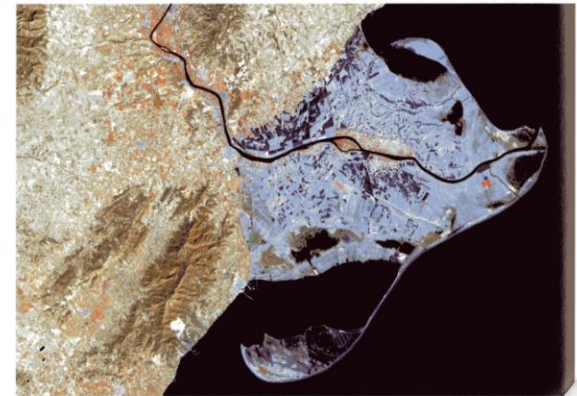


# Atles: Àmbits territorials més amplis

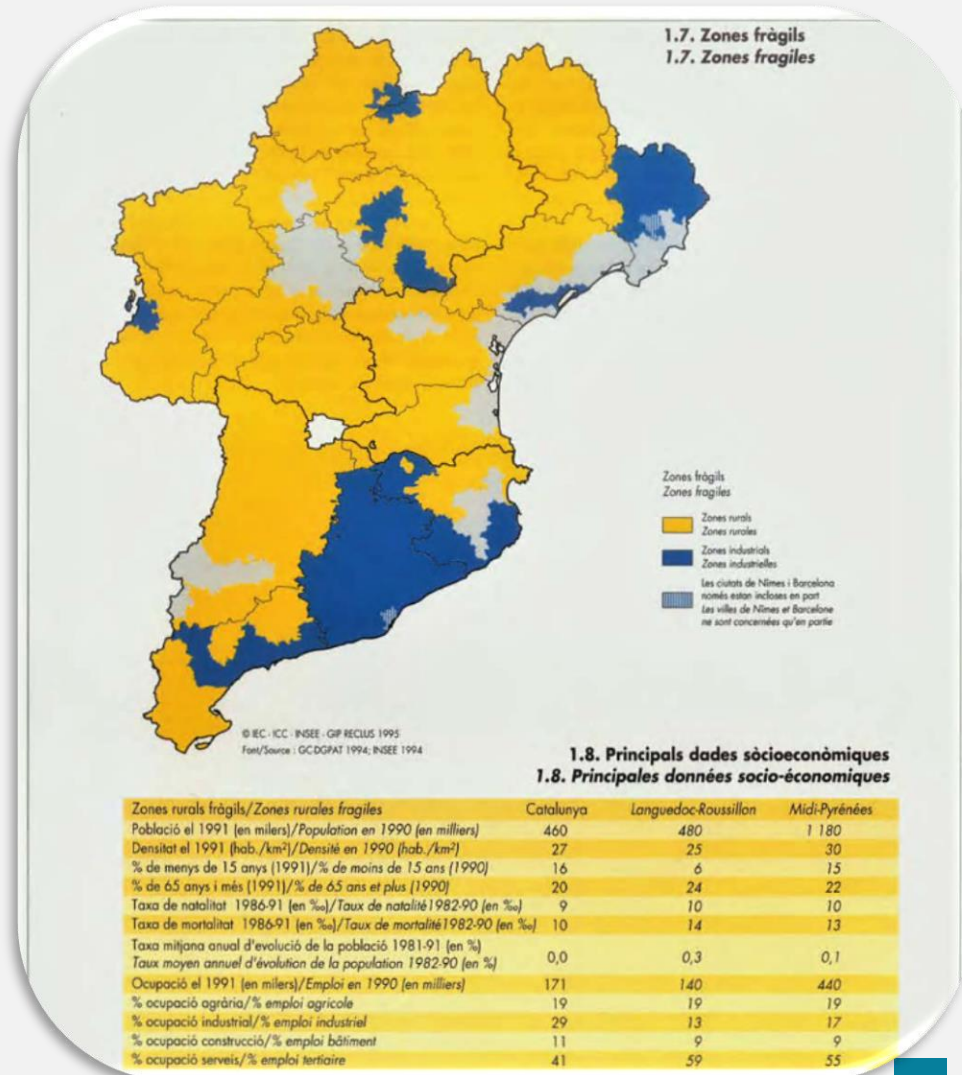
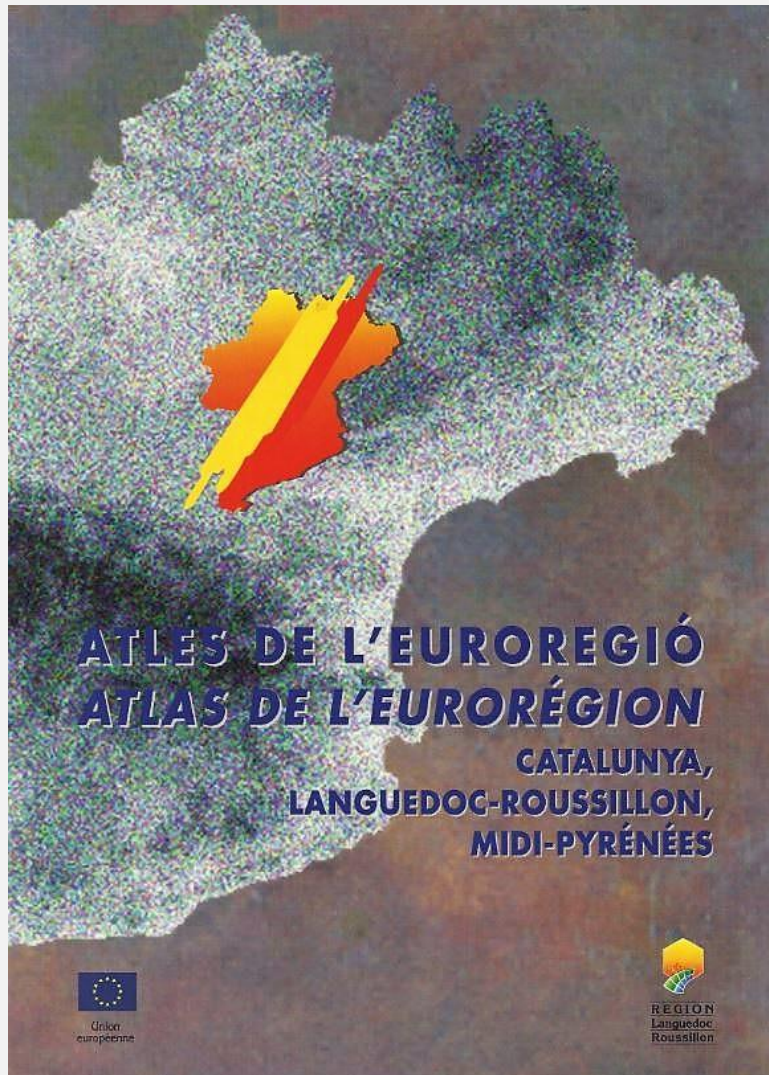


**43**  
**Cicle fenològic  
d'un delta agricolament bonificat.**  
en contrast manifest amb els conreus, boscos i bosquins continentals, d'aspecte poc variable al llarg de l'any. Es tracta del delta de l'Ebre, un dels deltes més vients de la conca mediterrània, constituït per aiguadexos geològicament recents o fins i tot actuals (holocènics), en precari equilibri dinàmic amb l'erosió marina (vegeu la imatge 28). Els terrenys al·luvials es troben literalment encastats a les calcànies continentals (pliatogaleocèniques, subretol), de forma que generen paisatges molt contrastats. L'antic paisatge de maresme, romanent només a les fletxes i llacunes perimetrals (cinturons verdosos de les llacunes), ha estat transformat en horta irrigada, sobre sòls ordinària, o en arrossar inundat, d'aspecte també marginal, sobre sòls salats. Destaca el nou nucli rural generat per aquesta activitat agrícola moderna fa penes un segle d'existència, només, visible al centre del delta.

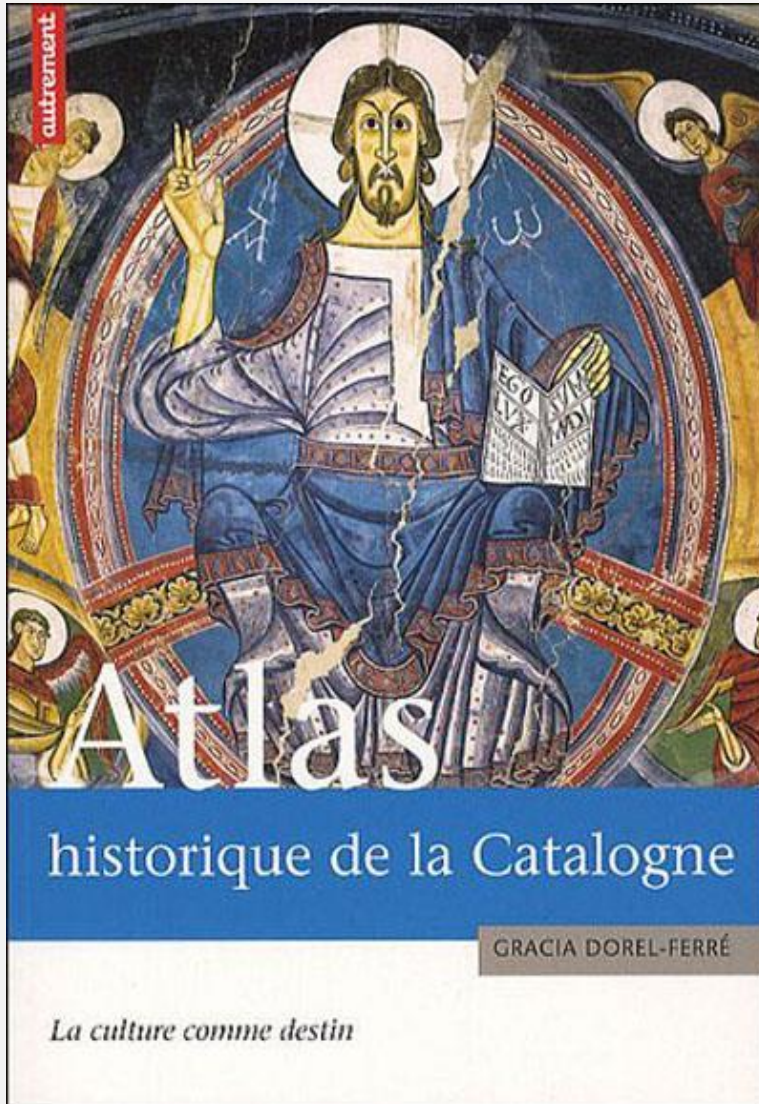
A final de l'hivern, els arrossars són llaurats (parcel·lari gris, a la primera imatge), i posteriorment inundats de forma gradual (parcel·lari violeta, a la segona imatge). Al maig es planta l'arros, que comença de verdejar sobre l'aigua al juny (parcel·lari vermell i violeta, a la tercera imatge). Durant l'estiu, l'arros creix i madura (parcel·lari vermell, a la quarta imatge), fins que és segat al setembre. El parcel·lari vermell també pot correspondre a l'horta immediata al riu o als regadius continentals, així com als tarongers; el parcel·lari verdós correspon als secans, olivets i majans, mentre que els tons verd fosc són els boscos i les bosquines de la serra del Boix, a la riba esquerra, i dels ports de Tortosa, de la Serra Grossa i del Montsà (762 m), a la riba dreta, a tocar de mar. A la fletxa meridional, o punta de la Banyà, funcionen unes salines; una gran part de la punta és recoberta de tapisos bacterians del màxim interès ecològic.



# Atles: Àmbits territorials més amplis



# Atlas: Enfocaments foranis i locals



## Le commerce des esclaves

Ces Catalans outre-mer vont se lancer véritablement dans la traite, que les Anglais, moins concernés et soucieux d'entraver le développement de leurs anciennes colonies, viennent d'interdire. Ils appliquent le commerce triangulaire en déjouant la surveillance anglaise et, en peu de temps, s'assurent une fortune colossale. À leur tour, ils achètent des plantations et atteignent les plus hauts niveaux de la société.

De retour dans leur pays, ils éblouissent leurs concitoyens par leur générosité, en fondant des écoles, des hôpitaux, des centres culturels. Ils sont à l'origine de puissantes dynasties, tels les Güell, devenus célèbres grâce à l'œuvre de Gaudí, pour qui ils ont joué le rôle de mécène. Une autre famille célèbre, les Samà de Vilanova i la Geltrú, a eu un parcours analogue. Ils ont recréé une ambiance exotique dans leur domaine de Cambrils, le parc Samà, que l'on peut visiter aujourd'hui.

“  
*Que ne suis-je blanc,  
 ma mère,  
 ne serait-ce que catalan.*  
 PROVERBE CUBAIN.

## LES CATALANS EN AMÉRIQUE

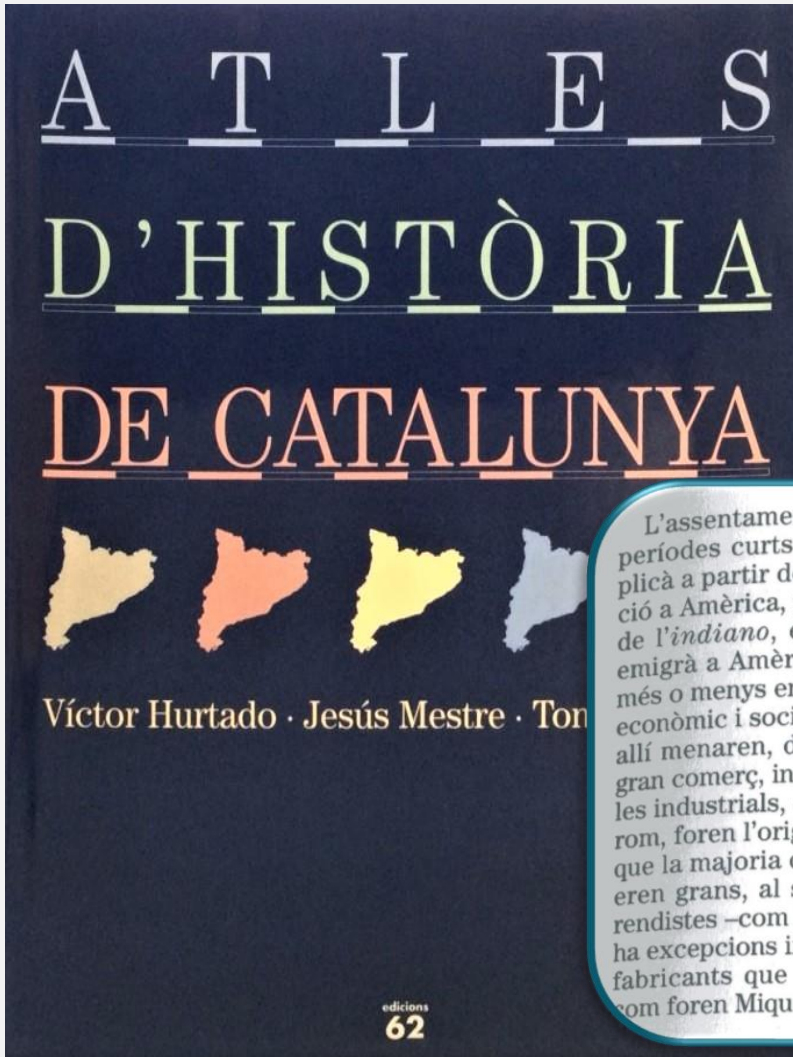


## Les indians

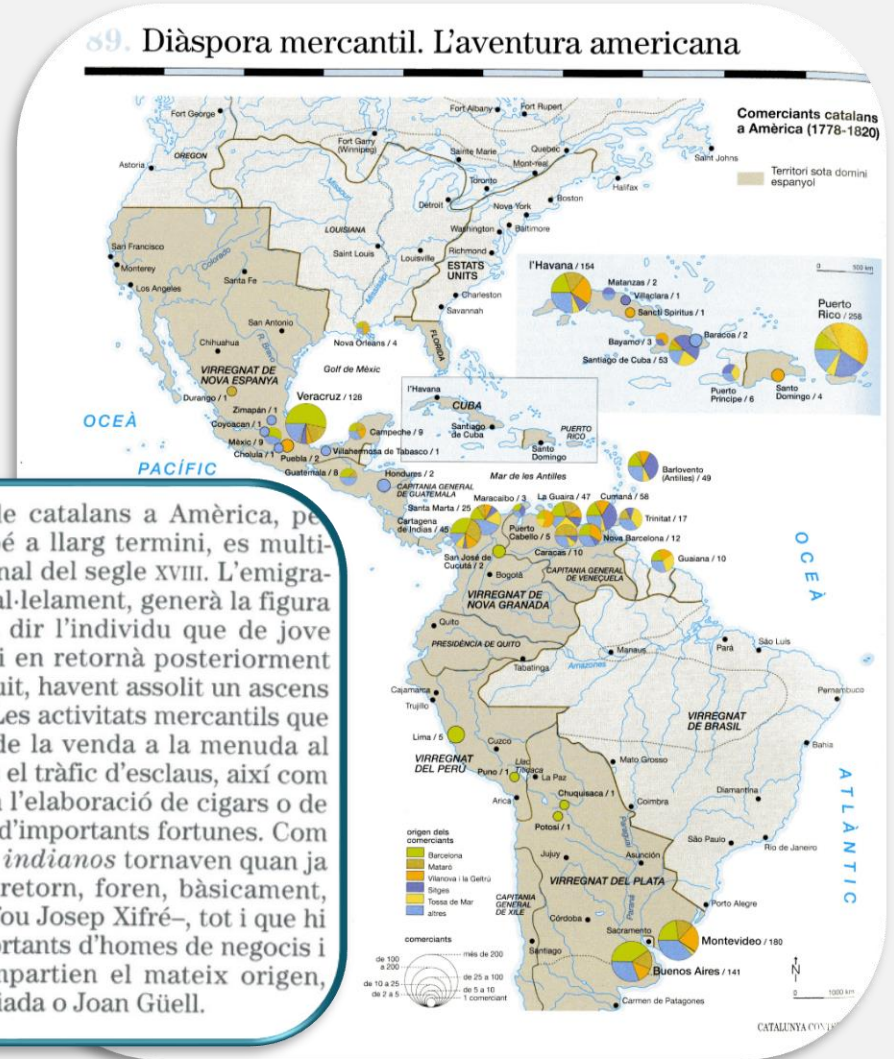
Ce réseau est un puissant stimulateur pour l'activité agricole et industrielle. Avec le vin et l'eau-de-vie, une quantité impressionnante de marchandises sont demandées, fabriquées, transportées, d'un côté à l'autre de l'Atlantique. Bientôt, les balles de coton remplacent dans les cales du retour le sucre, le café et le chocolat, et permettent d'inaugurer en Catalogne une économie textile d'envergure. Retournés au pays, les émigrés se font construire de belles maisons, reconnaissables à leur style colonial. Ceux dont la réussite a été la plus éclatante vivent de leurs rentes et mènent grand train. Ils achètent des propriétés puis, au siècle suivant, investissent dans l'industrie. L'aventure outre-mer ne cesse pas avec la fin de l'empire colonial mais se resserre sur ses lambeaux. Le système perdure pendant tout le XIX<sup>e</sup> siècle à Cuba, Porto Rico et, dans une moindre mesure, aux Philippines, jusqu'en 1898.



# Atles: Enfocaments foranis i locals



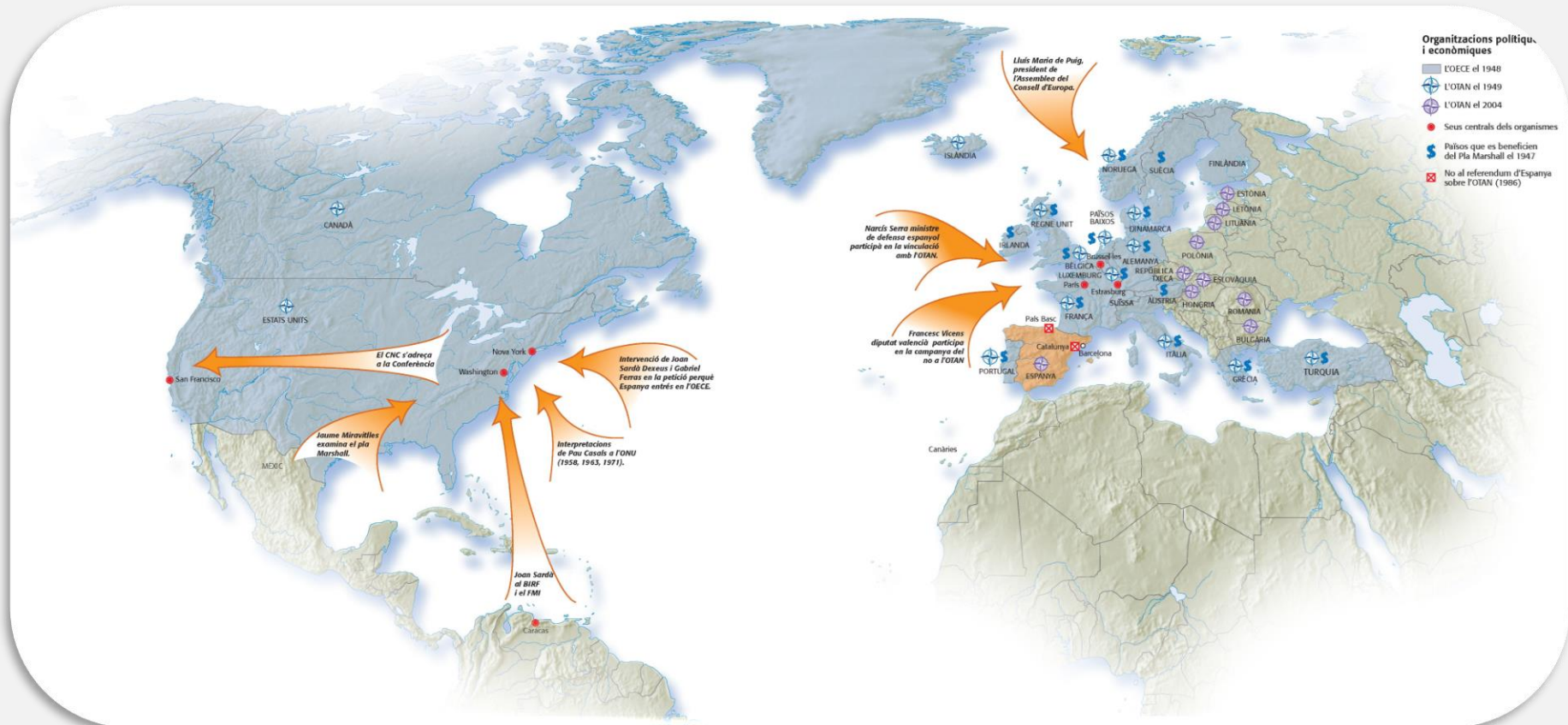
L'assentament de catalans a Amèrica, per períodes curts o bé a llarg termini, es multiplicà a partir del final del segle XVIII. L'emigració a Amèrica, paral·lelament, generà la figura de l'*indiano*, és a dir l'individu que de jove emigrà a Amèrica i en retornà posteriorment més o menys enriquit, havent assolit un ascens econòmic i social. Les activitats mercantils que allí menaren, des de la venda a la menuda al gran comerç, inclòs el tràfic d'esclaus, així com les industrials, com l'elaboració de cigars o de rom, foren l'origen d'importants fortunes. Com que la majoria dels *indianos* tornaven quan ja eren grans, al seu retorn, foren, bàsicament, rendistes –com ho fou Josep Xifré–, tot i que hi ha excepcions importants d'hommes de negocis i fabricants que compartien el mateix origen, com foren Miquel Biada o Joan Güell.



# Atles: Enfocaments més enllà del territory estudiat

Atles de la presència catalana al món:

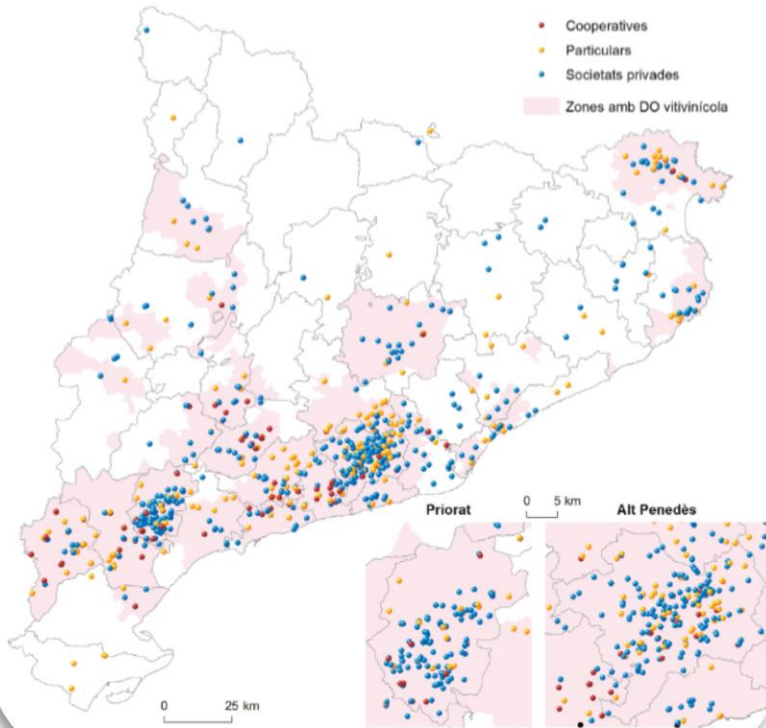
A les organitzacions polítiques i econòmiques internacionals. 1959-2004



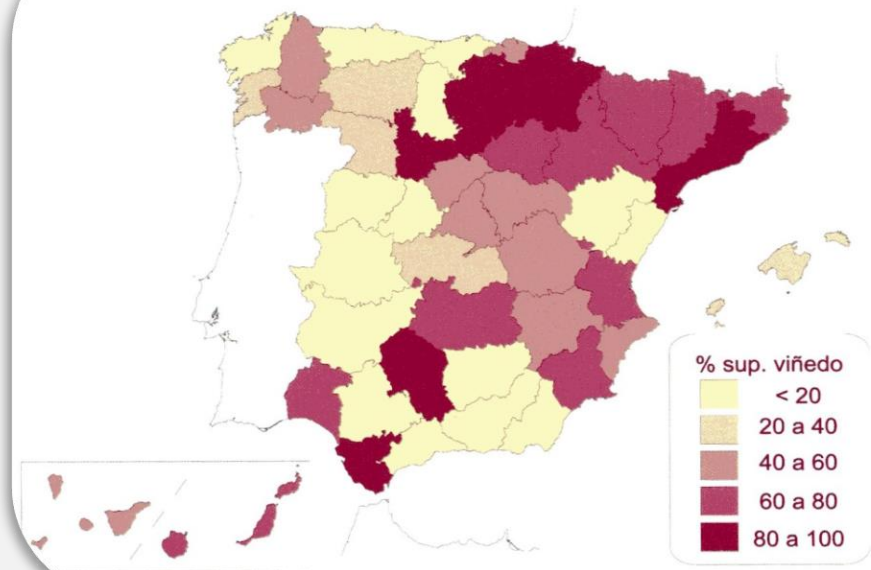
# Atlas: Temes a diferents escales

Atlas del món rural 2022  
Desglossament o revitalització?

Mapa 5.16. Indústria del sector del vi i denominacions d'origen



Proporció de viñedo con D.O., 2001



# Atles: Versions digitals

## Portals web equivalents a atles generals:

Hipermapa

<https://sig.gencat.cat/visors/hipermapa.html>

## Versions digitals d'atles temàtics en paper:

Atles de la presència catalana al món

<https://www.encyclopedia.cat/atles-de-la-presencia-catalana-al-mon>

Atles del turisme a Catalunya

<http://www.ub.edu/mapaturismecat/ARTS/000.html>

Atles del món rural 2022

<https://www.acm.cat/publicacions/atles-mon-rural-2022>

Registre de planejament urbanístic de Catalunya

<https://dtes.gencat.cat/rpucportal/#/inici>

# Atles: Consells d'ús i consulta

La cartografia proporciona una visualització ràpida i clara d'aquelles temàtiques a les quals s'hi pot aplicar un component espacial. Valoreu el fet d'utilitzar-la si voleu donar informació sobre:

➤ **Distribucions geogràfiques** de qualsevol tipus:

- concentracions de població
- variants dialectals d'una determinada llengua

➤ **Moviments, desplaçaments o interaccions** entre territoris:

- migracions
- guerres

➤ **Ubicació** de llocs o fets contextualitzats geogràficament:

- fets històrics
- conflictes fronterers

# Atles: Consells d'ús i consulta

Tingueu present la varietat de fonts d'informació:

- atles amb un grau de detall molt elevat i una amplitud temàtica molt gran, però, per la mateixa raó, difícils d'actualitzar
- atles més senzills i generals, amb dades agregades, però més recents
- atles d'àmbits geogràfics més extensos que el de la nostra zona d'estudi, però que igualment poden aportar informació d'interès si no existeix altra font per consultar

Considereu sempre quin tipus d'informació necessiteu, amb quin detall i precisió, per seleccionar les fonts més adequades.

# Referències:

- **Diapositives 5 i 12:** Josep M. Rabella (dir.). *Atles de Geografia física i humana de Catalunya*. Barcelona : Edicions 62, 2008. pàgs. 36 i 43
- **Diapositiva 6:** *Atles comarcal i municipal de Catalunya : volum 2, Barcelonès – Vallès Occidental*. Barcelona : Enciclopèdia Catalana, 2006. pàg. 135
- **Diapositiva 8:** Ignasi Aldomà i Buixadé (dir.). *Atles de la nova ruralitat*. Lleida : Fundació del Món Rural, 2009. pàg. 98
- **Diapositives 9-10:** Oriol Nel·lo i Colom i Joan Llorc i Corbella (dirs.). *Pla director urbanístic del sistema costaner de Catalunya*. Barcelona : Generalitat de Catalunya, Departament de Política Territorial i Obres Públiques, 2006.
- **Diapositiva 11:** Manuel Forcano, Víctor Hurtado. *Atles de la història dels jueus de Catalunya*. Barcelona : Rafael Dalmau, Editor, 2019. pág. 158

# Referències:

- **Diapositiva 13:** *Atles del turisme a Catalunya : mapa nacional de l'oferta i els productes turístics.* Barcelona : Generalitat de Catalunya, Departament d'Innovació, Universitats i Empresa, Direcció General de Turisme, 2009. pàg. 125 i 169
- **Diapositiva 14:** *Atles ambiental de la Mediterrània : l'estructura del territori i del paisatge.* Barcelona : Institut Català de la Mediterrània, 1999. pàg 114.
- **Diapositiva 15:** *Atles de l'Euroregió = Atlas de l'Eurorégion : Catalunya, Languedoc-Roussillon, Midi Pyrénées.* Montpellier : Reclus, 1995. pàg. 15
- **Diapositiva 16:** Gracia Dorel-Ferré. *Atlas historique de la Catalogne : la culture comme destin.* Paris : Autrement, 2010. pàg. 43
- **Diapositiva 17:** Jesús Mestre i Campi, Víctor Hurtado (dirs.). *Atles d'història de Catalunya.* 5a. ed. Barcelona : Edicions 62, 2002. pàgs 184-185.



# Referències:

- **Diapositiva 18:** Atlas de la presència catalana al món : 998-2008. Barcelona : Enciclopèdia Catalana, 2009. pàg. 280-281
- **Diapositiva 19:**
  - Ignasi Aldomà Buixadé i Josep Ramon Mòdol Ratés . *Atlas del món rural 2022 : despoblament o revitalització?*. Barcelona : Associació d'Iniciatives Rurals de Catalunya; Associació Catalana de Municipis de Catalunya; Fundació Transparència i Bon Govern Local i Associació de Micropobles de Catalunya, 2022. pàg. 137
  - *Atlas de la España Rural*. Madrid: Ministerio de Agricultura, Pesca y Alimentación, 2004. pàg. 241



# Gràcies!

[#bibliotequesUAB](#)

